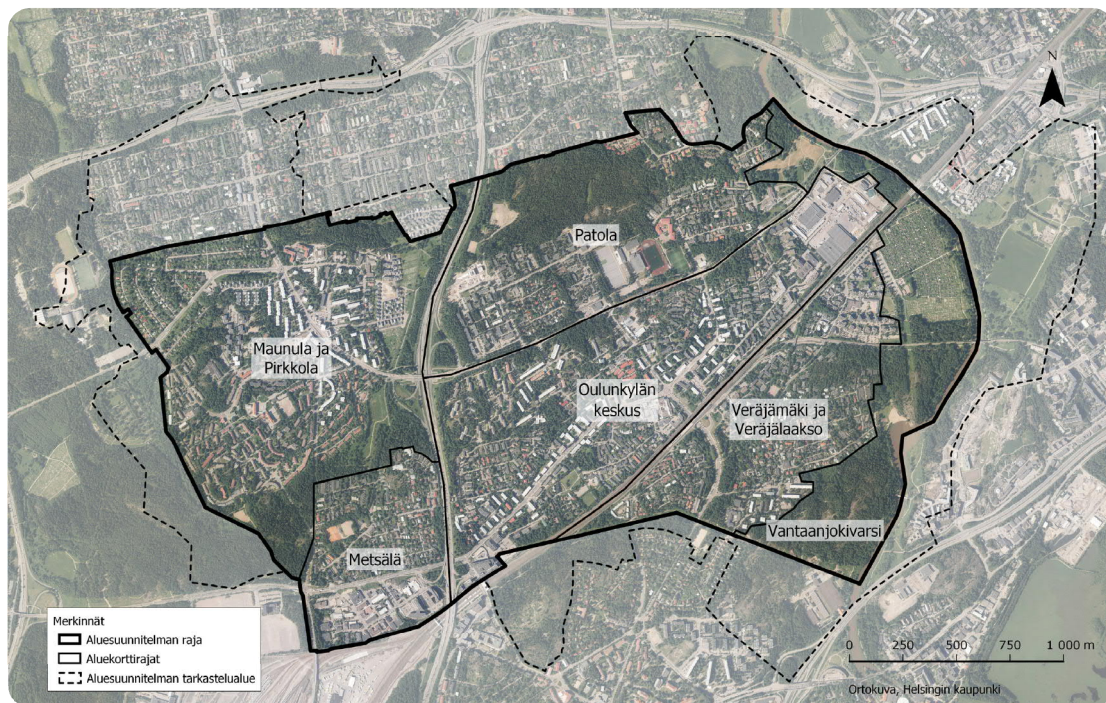


Oulunkylän ja Maunulan aluesuunnitelma 2020–2029

ALUEKORTIT

LUONNOS 23.6.2020



1. Maunula ja Pirkkola

Yleiskuvaus

Maunula ja Pirkkola sijaitsevat metsäisten puistojen ympäröimänä. Lännessä alue rajautuu Keskuspuistoon ja etelässä Metsälän asuinalueeseen. Pohjois- ja itäpuolella aluetta rajaavat Pakilan kaupunginosan ja Tuusulanväylä.

Maunula on Oulunkylän kaupunginosan toinen, pienempi palvelu- ja liikekeskusta. Alueella on suhteellisen paljon sekä julkisia että kaupallisia palveluita. Eri vuosikymmenten rakennukset muodostavat Maunulassa ja Pirkkolassa selkeärajaiset miljööt ja Maunulan keskus edustaa alueen uusinta kerrostumaa 2010-luvulta. Keskuksen Maunulatalo on osoitus alueen yhteisöllisyydestä, sillä sen suunnitteluun osallistuivat sekä kaupunki, yritykset että alueen asukkaat. Maunulatalon kokonaisuuteen kuuluu olennaisesti myös Maunulanpuisto kauniine viheralueineen ja leikkipuistoinen, jotka jatkavat julkisia ja yhteisöllisiä tiloja ulkoalueille.

Pirkkolan omakotialue rintamamiestaloineen on vanhinta Maunulaa. Se rakennettiin rintamamiemiehiä ja Karjalan siirto-

laisia varten 1940-luvulla alkaneella jälleerakennuskaudella. Ulkoasultaan yhtenäinen ja viehättävän kotoisa alue on hyvin hoidettu ja puutarhamainen. Rakennukset sijoittuvat tonttien kadun puoleiselle laidalle, ja puutarhalle jää tila tontin takaosaan. Mallipihasuunnitelmat laati Elisabet Koch. Asuinalueen keskellä sijaitsee Kirsikkapuron puisto.

Maunulan asunalähiö rakennettiin helpottamaan pääkaupungin asuntopulaa 1950-luvulla. Alueella toteutuvat jälleerakennuskauden ihanteet arvokkaan arjen puitteista: ihmisläheinen mittakaava, rakennusten maaston mukainen sijoittelu, puistomainen ympäristö ja laadukas arkkitehtuuri sekä materiaalit. Rakennukset on ryhmitelty alueelle selkeästi: laidoilla ovat rivitalot, seuraavana lamellikerrostalot ja pistetalot ja keskellä koulut. Puistot sijoitettiin koulujen ja päiväkotien ympäristöön. Alueen vrehyden luomisessa ovat tärkeitä myös suuret puistomaiset ja metsäiset yksityispihat, joiden istutuksia suunnittelivat mm. Paul Olsson ja Elisabet Koch.

Yleiset tavoitteet

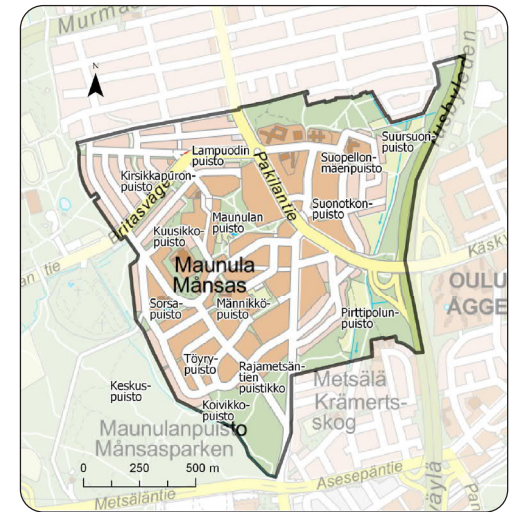
- Maunulan keskusta on viihtyisä, vihreä ja elävä lähikeskusta, jonka identiteettiä ja palvelutarjontaa tukevat vahvasti Maunulanpuiston aukioon, viher- ja liikunta-alueisiin sekä leikkipuistoon.
- Maunulan asunalähiön rakennukset, katu- ja pihamiljööt säilyvät asemakaavan suojelumääräysten mukaisesti 1950-luvun aluekokonaisuuden osana. Myös katumiljöön kannalta merkittävät, asemakaavaan merkityt reunavyöhykkeet säilyvät osana 1950-luvun maisemakuva. Niiden rakenteet, maastonmuodot ja kasvillisuus säilyvät tai ne uusitaan tarvittaessa alkuperäisten suunniteluideoiden pohjalta. Kaikkien yleisten alueiden säilytettäviä tai palautettavia arvoja ovat alkuperäiset, laadukkaat ratkaisut, materiaalit ja estetiikka, puisto- ja puutarhamaisuus sekä ihmisläheinen mittakaava.
- Pirkkolan omakoti- ja rintamamiestaloalueella säilytetään ympäristö asemakaavamääräysten mukaisesti: Sallittuja ovat vain toimenpiteet, jotka edistävät rakennusten ja niiden lähiympäristön säilymistä ja olennaisen piirteiden vahvistamista. Näiden pyrkimysten vastaiset aiemmat toimenpiteet korjataan tyylin sopivalla tavalla. Kaavaan merkityillä alueilla säilytetään tai palautetaan istutukset ja puusto.
- Tuusulan bulevardin suunnitteluperiaatteiden mukaisesti Pakilan- ja Käskynhaltijantien sekä Tuusulanbulevardin risteykseen suunnitellaan uusi, nykyisiä kaupunginosia yhdistävä ja poikittaista kaupunkirakennetta vahvistava paikalliskeskus ja liikenteen solmukohta, jossa asuminen, liike- ja toimitilat, palvelut ja vehreät ulkotilat muodostavat elävää kaupunkitilaa.

Maunulan asunalähiö ja Pirkkolan omakotialue ovat säilyneet yhtenäisinä, ja ne ovat molemmat valtakunnallisesti merkittäviä rakennettuja kulttuuriympäristöjä. Useat puistot sekä korttelialueet rakennuksineen, pihoineen ja kadunvarsineen on suojeltu asemakaavassa asemakaava- ja kulttuurihistoriallisesti, rakennustaiteellisesti ja puutarhakulttuurillisesti arvokkaina. Lisäksi Maunulan Sahanmäen alue kuuluu kansainvälisen DOCOMOMO-järjestön merkiteosvalikoimaan, joka edustaa suomalaista modernia arkkitehtuuria.

Maunulan keskustan pohjois- ja itäpuolella on 1960-luvun kerrostaloalue ja länsipuolella on 70-luvun kerrostaloalue. Niiden arkkitehtuuri on elementtirakentamisen vuoksi yksinkertaista ja suoraviivaista aiempiin vuosikymmeniin verrattuna. Pihat ovat 50-luvun tapaan suuria ja puistomaisia.

Maunulan koillisosan tiivis ja matala pientaloalue on rakennettu 2010-luvulla. Muiden pientalojen joukossa on kaksi korttelia, joiden asuinrakennukset ovat Helsinki-pientaloja. Kaikki rakennukset ovat punaisen, ruskean ja keltaisen sävyisiä, mikä luo alueelle värikästä ja lämpimän tunnelman. Kapeat katutilat ovat ilmeeltään yhtenäiset rakennusten ja puaitojen rajatessa niitä.

Pirkkolan-, Pirjon- ja Pakilantien laidoille rakennetaan lähitulevaisuudessa uusia asuintaloja, kun Raide-Jokeri valmistuu 2020-luvulla ja parantaa julkisen liikenteen yhteyksiä. Toinen tulevaisuuden suurhanke on Tuusulanväylän muuttaminen bulevardikaduksi 2020-luvun lopulla. Kadun ympärille suunnitellaan kaupunginosia yhdistävä kanta-kaupunkimainen korttelirakenne, jossa asuinkeuhkojen katutaso kerroksiin sijoittuu liiketiloja. Muun liikenteen lisäksi Tuusulanbulevardia pitkin kulkee pikaraitiotie ja pyöräilyn laatuikävä. Maunulan itäosassa hanke kaventaa Suursuonpuistoa.



Kuva 1. Maunula ja Pirkkola

Maisema ja luonto

Metsä ja puustoinen verkosto

Luonnonläheisyys on Maunulalle leimallinen piirre, jota puistojen metsäisyys ja viereinen Keskuspuisto voimistavat. Pienialaiset lähimetsät ja puistot muodostavat verkostomaista rakennetta etenkin Pakilantien länsipuolella. Katkoskohdissaan metsä- ja puustoinen verkosto tukeutuu suurten kerrostalopihojen metsiköihin ja muuhun pihapuustoon.

Maunulan luontoarvot keskittyvät Pirttipolunpuistoon ja länsipuolella sijaitsevaan Keskuspuistoon. Keskuspuisto on merkittävä puustoinen verkoston runkoyhteys sekä laaja metsäinen ydinalue ja luonnon monimuotoisuudeltaan arvokas kokonaisuus. Sinne sijoittuvat mm. liito-oravan ydinalueet sekä arvokkaat lehtoalueet (2019). Pirttipolunpuiston metsäiset luontoarvot sijoittuvat niittyalueen eteläpuoleiselle lehto- ja kangasmetsäalueelle, jossa on (2019) liito-oravan ydinalue sekä lauhkaviosammaleen esiintymä.

Maunulassa kulkee useita metsä- ja puustoinen verkoston yhteyksiä, jotka ovat myös ekologisesti ja virkistykellisesti merkittäviä. Suursuon- ja Pirttipolunpuiston sekä Rajanmetsäntien puistikon kautta kulkee yleiskaavan Kaupunki-luonto-teemakartassa esitetty alueellinen yhteys Keskus- ja Helsinginpuiston välillä. Suursuonpuiston pohjoisosan metsistä kulkee Maunulan-, Kuusikko- ja Sorsapuiston kautta paikallinen yhteys. Lisäksi Maunulan asuinalueen muut pienialaiset puistoihin kytkeytyvät metsiköt muodostavat pai-

kallisesti tärkeää metsä- ja puustoista verkostoa, jolla on merkitystä mm. linnustolle.

Tavoitteet

- Metsä- ja puustoisien verkoston runkoyhteys sekä alueellinen ja paikallinen yhteys säilytetään. Yhteyksien jatkuvuutta kehitetään.
- Metsä- ja puustoinen verkosto palvelee myös virkistyskäyttöä.
- Luonnon monimuotoisuutta lisätään metsissä.
- Maunulan ja Pirkkolan puistomainen ja puutarhamainen vehreys ja luonnonläheisyys säilyvät.
- Lähimetsät ja metsäiset puistot ovat elinvoimaisia, monimuotoisia ja kestäviä.

Niittyverkosto

Maunulassa on muutamia laajoja niittyjä ja useampia pieniä niittyjä. Niityt eivät ole suoraan yhteydessä muihin niittyalueisiin, jolloin niistä ei muodostu verkostoa. Niittyjä yhdistävänä tukiverkostonä toimivat kuitenkin teiden ja metsien reunoilla kasvava niittylajisto, Suursuonpuiston viljelypalsat, metsät ja yksityispihojen kasvillisuus.

Niityistä merkittävin on Suursuonpuiston pohjoisosan metsässä sijaitseva linnoituskallio, jossa kasvaa arvokasta kallio- ja ketokasvillisuutta. Suursuonpuiston Tuusulanväylän puoleisissa osissa ja Pirttipolunpuistossa on laajoja maisema- ja käyttöniittyjä sekä maisemapeltoa. Pirttipolunpuiston niityt ovat merkittävä osa Maunulan Sahanmäen maisemakokonaisuutta, mutta siellä kasvaa melko suuria vieraslajiesiintymiä. Pienialaisia niittyjä on mm. Kuusikko-puiston länsikärjessä ja Männikkö- ja Töyrypuistossa.

Tavoitteet

- Suursuonpuiston linnoituskallioiden arvokas kasvillisuus on monimuotoista ja elinvoimaista.
- Maisemaniittyjen- ja peltojen kasvilajisto on monipuolinen ja tarjoaa elinympäristöjä jopa harvinaisemmalle niittyeläöstölle. Haitallisten vieraslajien määrää pyritään vähentämään.
- Niityt säilytetään avoimina.
- Niittyjen ja metsien reunavyöhykkeiden maisemalliset arvot säilytetään.

Sininen verkosto

Maunula ja Pirkkola kuuluvat Haaganpuron valuma-alueeseen. Haaganpuro virtaa Pirkkolan läpi Kirsikkapuron puistossa. Puiston pohjoispuolella uoma on uurtunut syväälle maaperään, kun taas eteläpuolella uoma on matala ja mutkitteleva. Maunulanpuro virtaa Suursuonpuistoa pitkin etelään Pirttipolunpuistoon ja jatkaa Keskuspuiston ja Maunulan rajaa pitkin luoteeseen ja yhtyy Haaganpuroon Pirkkolassa.

Pirttipolunpuistossa Maunulanpuron varrelle on rakennettu tulvimispaikka, kosteikko sekä pohjapato veden viivyttämiseksi ja kiintoaineksen laskeuttamiseksi. Keskuspuiston rajalla puron varrella on lähteikkö, ja alue on suojeltu asemakaavassa. Kaavamääräyksen mukaisesti Maunulanpuron ympäristössä saa tehdä tarvittaviin kohtiin tulvasuojeluun liittyviä huleveden varastoaltaita.

Haagan- ja Maunulanpuro ovat molemmat taimenen kutupaikkoja. Puron putkitukset hankaloittavat kuitenkin taimenen nousua Hämeenlinnanväylän itäpuolelle.

Tavoitteet

- Haagan- ja Maunulanpuroon päätyvien hulevesien hallinnassa kiinnitetään huomiota hulevesien laatuun ja purovirtaamisen äärevöitymisen ehkäisemiseen. Hulevesien imeytymistä edistetään aina kun se on mahdollista mm. suosimalla läpäiseviä pintoja ja säilyttämällä purojen lähialueiden kasvillisuutta.
- Pohjavesivaikutteisten lähteiden vesiolosuhteita muutettavia tai kuivattavia toimia vältetään.
- Purojen ekologinen tila on hyvä ja arvokas kalasto elinvoimainen. Kaavamääräyksen mukaisesti Maunulanpuron rannat säilytetään matalan pensaikon peitossa mahdollisimman suurelta osin taimenten elinolojen turvaamiseksi. Monimuotoinen ja varjostava kasvillisuus auttaa säilyttämään vedenlaadun ja purolajiston elinolosuhteet hyvinä.
- Maunulanpuron suora uoma ennallistetaan Suursuonpuistossa luonnollisen mutkittelevaksi, mikä edistää kiintoaineksen laskeutumista ja parantaa puron esteettisiä arvoja.
- Purojen pääuomien ylitykset toteutetaan silloilla putkitusten sijaan etenkin viheralueilla.
- Haagan- ja Maunulanpuro ovat näkyviä ja tärkeä osa maisemakokonaisuutta, ja ne vaikuttavat positiivisesti alueiden virkistyskäyttöön.



Kuva 2. Pirttipolunpuistossa on laajoja niittyjä.



Kuva 3. Haaganpuro virtaa Kirsikkapuron puiston läpi.

Kadut ja aukiot

Maunulan katuverkoston rungon muodostavat Pirkkolan-, Pirjon- ja Pakilantie, jotka ovat alueellisia kokoojakatuja. Pirkkolan- ja Pirjontie ovat nykyisellään käyttötarkoituksensa nähden tarpeettoman leveitä, ja niiden katutila on maantiemäinen. Pakilantien katutila on sen sijaan kaupunkimainen ja jäsennelly.

Raide-Jokerin rakentaminen leventää Pirjon- ja Pirkkolantietä Lampuodin puistoon. Pirjon-, Pirkkolan- ja Pakilantielle sijoittuu pikaraitiotien lisäksi pyöräilyn pääreitti, jalkakäytävät molemmille puolille katua ja puurivistö. Etenkin Pirjon- ja Pirkkolantien ilmeet muuttuvat tulevaisuudessa huomattavasti kaupunkimaisemmiksi.

Maunulan katuverkosto on vapaamuotoinen ja vailla säännönmukaisuutta, kun taas Pirkkolassa asutokadut toistuvat samansuuntaisina. Sekä Maunulan asumalähiössä että Pirkkolassa kadut ovat pienimittakaavaisia. Molemmilla alueilla useimmat merkittävät katutilan luonteeseen ja tunnelmaan vaikuttavat elementit sijaitsevat yksityisillä alueilla, kun katualue sisältää vain ajoradan sekä jalkakäytävät ja pyörätiet.

Pirkkolassa tonttien runsas, mutta matalahko puusto, pensasaidat sekä kadun lähelle sijoittuvat rakennukset rajaavat katuja voimakkaasti ja luovat katutilaan intiimin, puutarhamaisen tunnelman. Katujen kaarevuus lyhentää katunäkymiä. Maunulassakin katunäkymät ovat vaihtelevia katulinjauksen polveilevuuden vuoksi ja asumalähiön alueella myös maastonmuotojen ansiosta. Asumalähiön kapeiden asutokatuja tunnelmaan vaikuttavat myös suuret puut, jotka luovat puistomaisen tunnelman ja vehreän katon katujen ylle. 60- ja 70-lukujen alueilla, kuten Maunulan keskusta ympäröivillä alueilla, katutilat ovat leveämpiä, ja niissä kadunvarsipysäköintiä on usein kadun molemmilla puolilla.

Maunulan toiminnallisesti merkittävin aukio on Maunula-talon luoteisnurkan puistoaukio, jota hyödynnetään Maunula-talon tapahtumissa. Aukio liittyy Maunula-talon, Maunulanpuiston ja leikkipuisto Maunulan toisiinsa, ja sieltä avautuu näkymä pitkälle puistoon.

Toinen lähellä sijaitseva aukio on Suonotkontien katuaukio, joka vahvistaa palvelu- ja liikekeskustan kaupunkimaista ilmettä ollen ympäristöönsä urbaanimpi tila. Aukio toimii linja-autopysäkkien odotuspaikkana ja läpikulkuyhteytenä Maunulanpuistosta itään ja Suonotkontielle. Luonnonkivipintaisella aukiolla on korotettuja perenna-altaita, joiden reunalla on penkit. Aukion kohokohtana on Miina Äkkijyrkän vasikkaveistos.

Maunulan 50-luvun asumalähiön merkittävin julkinen tila on Männikkötien ja Metsäpurontien risteys ja maamerkinä toimivan Saunabaarin edustan aukio. Tällä hetkellä aukio on pysäköintialueena, ja se vaatii alkuperäisiä suunnitelmia kunnioittavaa kunnostusta.

Pirkkolan- ja Pirjontien risteyksessä sijaitseva Pirjonaukio kunnostetaan samalla, kun Raide-Jokeri rakennetaan. Nykyisin asfalttipintainen aukio kivetään, sinne istutetaan puita ja alueelle voidaan myös sijoittaa kioski.

Tavoitteet

- Pyöräilyn tavoiteverkon baana kulkee Tuusulanbulevardia pitkin ja pääreitit Suursuonlaitaa, Pirkkolan-, Pirjon-, Pakilan- ja Rajametsäntietä pitkin sekä Pirttipolunpuistosta etelää kohten.
- Jalankulun ja pyöräilyn reitit alueen läpi Helsinginpuistosta Keskuspuistoon ovat toimivat ja turvalliset.
- 50-luvun Maunulan ja Pirkkolan katutilat ja -näkyvät ovat alkuperäisten suunnitelmien mukaisesti ihmisläheisiä, pienimittakaavaisia ja vaihtelevia. Niiden materiaalit ovat alkuperäisten suunnitelmien mukaisia tai ajan henkeä kunnioittavia.
- Saunabaarin edustan aukio ja risteys ovat arvonsa ja alkuperäisten suunnitelmien mukaiset tilallisuudeltaan, pinnoitteiltaan ja kasvillisuudeltaan.



Kuva 4. Metsäpurontien 50-luvun tunnelmaa Maunulan asumalähiössä

Puistot

Maunulassa ja Pirkkolassa on useita erikokoisia ja -tyylinen puistoja rakennetuista metsäisiin. Pakilantien länsipuolella puistot muodostavat verkostomaisen rakenteen asuinrakennusten lomaan. Viheralueilla ja kaduilla risteilee useita viher- ja virkistysverkoston yhteyksiä. Merkittävimmät yhteydet ovat yleiskaavaan merkityt yhteydet Patolan metsästä Keskuspuistoon, joista toinen kulkee Suursuonpuistosta Maunulanpuiston kautta ja toinen Pirttipolunpuiston kautta. Jalankulku- ja pyöräilyreitistön kattavuudesta huolimatta sen varrella on useita epäjatkuvuuskohtia, joissa reitin jatko-osa ei löydy helposti.

Pirkkolan Kirsikkapuron puisto on arvopuisto, jossa aikakaudelle tyypilliset piirteet ovat säilyneet hyvin. Puistossa on laaja kokoelma Prunus- ja Pyrus-sukuja hedelmäpuita ja eteläosassa on myös leikkipaikka.

Sorsapuisto on Maunulan arvo- ja pääpuisto ja myös aikakaudelleen tyypillinen. Asemakaavassa puisto on merkitty asemakaava- ja puistohistoriallisesti arvokkaaksi. Puistossa on monipuolinen 50-luvun mukainen kasvillisuus ja lampi suihkulähteineen. Nurmikot ja puuistutukset jatkuvat vie-

reisten rakennusten ja päiväkodin pihalle luoden väljän vaikutelman. Yksityisen ja julkisen raja jää pehmeäksi. Puisto on tärkeä läpikulku- ja kokoontumispaikka.

Koivikkopuiston leikkipaikalla ja pelikentällä 50-luvun piirteet ovat säilyneet hyvin. Muotokieli on kulmikas ja ulkoasu yksinkertainen. Alueelta avautuu näkymä Maunulanpuiston laaksoon. Pelikenttä on merkitty asemakaavassa asemakaava- ja puistohistoriallisesti arvokkaaksi.

Töyrypuisto on 50-luvun hengen mukainen nurmipintainen puistometsä, joka vaihtuu Töyrytien puolelle metsäksi. Asfalttipintaisen käytävän linjaus on alkuperäinen, ja se johtaa mäen laen avoimmalle alueelle, jossa on penkki levhättämistä varten. Töyrypuisto, samoin kuin **Malkarinne**, on merkitty asemakaavassa lähivirkistysalueeksi, joka on asemakaavahistoriallisesti arvokas luonnonmukaisena hoidettava puistometsä.

Kuusikkopuisto ja Männikköpuisto ympäröivät alueen kouluja alkuperäisen suunnitelman mukaisesti, mikä tekee niistä merkittäviä. Molemmat ovat metsäisiä puistoja, ja niiden käytävät ovat edelleen alkuperäisten linjausten mukaisia.

Pirttipolunpuisto on osittain metsää ja osittain niittyä. Puistossa risteilee kattava jalankulun ja pyöräilyn reitistö. Lännessä Pirttipolunpuisto rajautuu Maunulan Sahanmäen korttelin rivitaloalueeseen, joka toimii Sahanmäen veistoksellisten kerrostalojen reunavyöhykkeenä. Rivitalojen puutarhamainen miljöö ja Pirttipolunpuiston hienovaraisesti muotoiltu maasto avoimine maisematiloinne muodostavat merkittävän maisemallisen kokonaisuuden.

Maunulanpuiston koira-aitaus sijaitsee Keskuspuiston Maunulanpuiston metsäalueella. Aitaus on suurikokoinen ja metsäinen.

Maunulanpuisto ja siellä sijaitseva leikkipuisto Maunula sekä liikuntapaikat ovat osa keskustan palvelutarjontaa. Leikkipuistossa on monipuolisesti leikkivälineitä kaikenikäisille lapsille, kahluuallas ja erilaisia liikuntamahdollisuuksia.

Suursuonpuisto on kaupunginosapuisto, jonne rakentuu leikkipaikka ja kuntoliipiste 2020-luvun alussa. Puistossa on runsaasti metsää ja niittyä, esteetön vanhustenpolku palvelutalokeskittymän yhteydessä sekä viljelypalsta puiston eteläosassa.

Tavoitteet

- Viher- ja virkistysverkoston yhteydet ovat Maunulassa ja Pirkkolassa toimivat ja turvalliset, ja reittien eri osat yhdistyvät toisiinsa luontevasti. Viher- ja virkistysyhteydet Patolan metsästä Keskuspuistoon ovat esteettömyyden perustasoa.

- 50-luvun Maunulan ja Pirkkolan rakennetut puistonosat ovat alkuperäisten suunnitelmien mukaisia tai niitä kunnioittavia. Sorsapuisto ja Koivikkopuiston pelikenttä noudattavat asemakaavamääräyksen mukaisesti alkuperäisen Bengt Schalinin suunnitelman periaatteita.
- 50-luvun Maunulan ja Pirkkolan luonnonmukaiset puistot ovat ajan hengen mukaisesti puistometsiä tai metsiä. Töyrypuistoa ja Malkarinnettä hoidetaan asemakaavamääräyksen mukaisesti asemakaavahistoriallisesti arvokkaina luonnonmukaisina puistometsinä.
- Pirttipolunpuiston niityt säilyvät pääosin avoimina maisematiloina, vaikka puustoista yhteyttä vahvistetaan alueen länsireunassa osana Sahanmäen rivitalojen arvokasta maisemakokonaisuutta. Pirttipolunpuistossa kulkeva yhteys toimii ekologisenä ja virkistysalueena yhteytenä ja lisäksi se palvelee päivittäin pyöräilijöiden ja kävelijöiden reittinä. Puistosta on selkeä opastus sekä Keskuspuistoon että Patolan metsään.
- 50-70-lukujen alueilla puistot ja pihat liittyvät toisiinsa ilman rajauksia luoden yhdessä suurempia yhtenäisiä puistotiloja ja metsiköitä.
- Metsäiset puistot, kuten Kuusikko-, Pirttipolun-, Suursuonpuisto ja Rajametsäntien puistikko tarjoavat luontokokemuksia ja luonnonrauhaa keskellä kaupunkia.
- Maunulanpuroon tukeutuva Suursuonpuisto kehittyi osana laajempaa viherverkostoa, ekologisenä ja virkistysalueena pääyhteytenä, hulevesien viivytysalueena sekä tiiviitä kortteleita palvelevana virkistysalueena. Ekologisen yhteyden katkeamattomuus täytyy huomioida Tuusulanbulevardin suunnittelussa, koska puisto kapenee täydennysrakentamisen vuoksi.

Rakenteet, kalusteet ja valaistus

Helsingin kaupunkikalusteohjeen linjauksessa asuinalueiden kalusteet keskitetään puistoihin, tärkeimmille jalankulkureiteille ja katuaukiolle. Linjaukseen nähden Maunulan ja Pirkkolan varustetaso penkkien, valaistuksen ja jäteastioiden suhteen on kattava.

Maunulan asunalähiön ja Pirkkolan asuntokadut ovat asfalttipintaisia. Alun perin kadut rajautuivat tontteihin ilman reunakiviä, mutta myöhemmin reunakivet on rakennettu mm. Haavikkotielle.

Tavoitteet

- Maunulan asunalähiön ja Pirkkolan asfalttipintaiset asuntokadut rajautuvat pääsääntöisesti tontteihin ilman reunakiveä, mikä vaatii katujen hulevesien ohjauksen ja kadunvarsipysäköinnin ratkaisujen tutkimista.

- Maunulan asunalähiön ja Pirkkolan rakenteissa, kalusteissa ja varusteissa suositaan alkuperäisten suunnitelmien mukaisia tai rakentamisaikakauden henkeä kunnioittavia ratkaisuja ja materiaaleja.
- Helsingin valaistuksen kaupunkikuvallisten periaatteiden mukaisesti Maunulan asunalähiössä noudatetaan maisemaa mukailevan luonnonläheisyyden periaatetta ja katuvalaistus suunnitellaan puistovalaistuksen periaattein.
- Pirkkolassa käytetään arkkitehti Marjut Kauppisen 90-luvulla alueelle suunnittelemaa Pirkkola-valaisinta, jossa on ylämansetilla varustettu puupylväs.



Kuva 5. Suursuonpuiston esteetön vanhustenpolku



Kuva 6. Pirkkolan tonttikadut ovat intiimejä ja puutarhamaisia. Kaduilla on käytössä Pirkkola-valaisin.

Lisätietoa

- Maunulan eteläosan asemakaava 12025.
- Maunula. Arjen kestävää arkkitehtuuria. Arvottaminen ja kehittämisperiaatteet. Helsingin kaupunkisuunnitteluviraston julkaisuja 2007:3.
- Maunulan 1950-luvun arkkitehti. Korjaustapaohje. Helsingin kaupunkisuunnitteluviraston julkaisuja 2012:7.
- Maunulan koillisosa. Pakilan eteläreuna. Rakentamistapaohje asemakaavan nro 11570 alueelle.

2. Metsälä

Yleiskuvaus

Metsälä rajautuu pohjoisessa Pirttipolunpuistoon, idässä Tuusulanväylään, etelässä Pasilan ratapihaan ja lännessä Rajametsän- ja Veturitiehen. Metsälän kaakkoisnurkassa sijaitsee Käpylän juna-asema. Alue jakautuu kahteen miljöötyyppiin, jotka ovat Metsälän toimitila- ja teollisuusalue ja pientalovaltainen asuinalue.

Metsälässä on noin 1100 asukasta ja työpaikkoja on enemmän kuin asukkaita. Julkisia tai päivittäistavara-kaupan palveluita ei ole ammattiopistoa lukuun ottamatta, mutta toimitila- ja teollisuusalueella on mm. autohuollon palveluita ja lounasravintoloita, yritysten konttoreita sekä Metsälän vastaanottokeskus. Osa toimitila- ja teollisuusalueen rakennuksista ja piha-alueista on hieman huonokuntoisia ja epäsiistejä.

Metsälän asutus alkoi 1800-luvun lopulla huviloiden rakentamisella, ja useita kauniita puuhuviloita on edelleen jäljellä. Tinasepäntien omakotialue on merkitty yleiskaavan Kulttuuriympäristöt-teemakartassa kulttuurihistoriallisesti, rakennustaiteellisesti ja maisemakulttuurin kannalta merkittäväksi alueeksi. Nykyisellään asuinalueen rakennukset ovat laaja kokoelma eri vuosikymmenten rakennustyyliä alueen alkuajoilta 2010-luvulle, mikä tekee ulkoasusta moninaisen. Alueen luoteisnurkan rivitalot ovat rakentuneet pääosin

Yleiset tavoitteet

- Tinasepäntien omakotialueen arvokkaat kulttuuripiirteet säilyvät.
- Tuusulanbulevardin suunnitteluperiaatteiden mukaisesti Metsälän toimitila- ja teollisuusaluetta kehitetään Käpylän aseman läheisyydessä monipuolisena ja entistä tiiviimpänä toimitila-alueena. Aseman ympäristössä rakentamisessa pyritään kantakaupunkimaisuuteen ja tavoitteena on yhdistää tontteja yhtenäisiksi korttelikonaisuuksiksi.

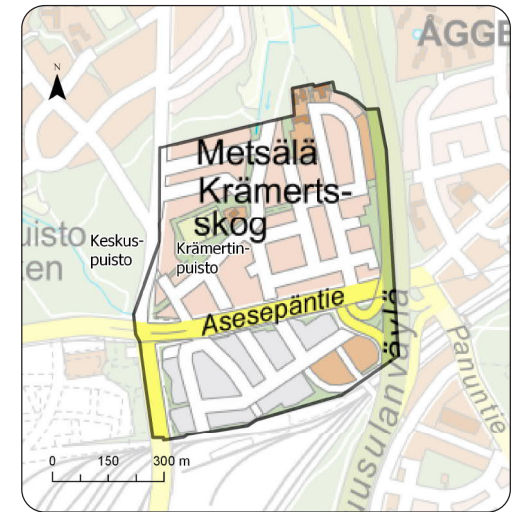
70- ja 80-luvuilla, ja tämä osa-alue on arkkitehtuuriltaan yhtenäisempi. Kesällä koko alue on vihreä ja puutarhamainen, ja monin paikoin puut kurottuvat katujen ylle. Tontit on rajattu kadusta useimmiten joko pensas- tai puuaidalla. Joissain pihossa on käytetty myös muureja tontin rajalla.

Metsälän asuinalue on rajattu meluaidalla tai -vallilla sekä Asesepäntien että Tuusulanväylän puolelta. Suuret tiet ja meluesteet luovat asuinalueelle hieman eristäytyneen tunnelman ja toisaalta rauhoittavat sen autoliikenteeltä. Kävelijät ja pyöräilijät pääsevät Tuusulanväylän alitse Kanunvalajan- ja Välimetsäntien alikulusta Pakilan- ja Asesepäntien lisäksi.



Kuva 7. Metsälän asuinalueella on jäljellä muutamia asemakaavassa suojeltuja puuhuviloita.

Tuusulanväylän muuttaminen bulevardikaduksi 2020-luvun lopulla vaikuttaa merkittävästi myös Metsälään. Käpylän asemanseutua kehitetään toimitila- ja palvelukeskittymänä, jonne suunnitellaan myös toimintoita monipuolista joukkoliikenteen terminaalina. Bulevardia pitkin kulkee muun liikenteen lisäksi pikaraitiotie ja pyöräbaana. Metsälän toimitila-alueita kehitetään entistä toimitilapainotteisempana yhteydessä Käpylän asemaan. Metsälän asuinalueen bulevardiin rajautuvan alueen lisärakentaminen sovitetaan yhteen asuinalueen kanssa.



Kuva 9. Metsälä



Kuva 8. Metsälän teollisuusalue.

Maisema ja luonto

Metsä- ja puustoinen verkosto

Metsälän puustoisien verkoston selkärangana on Krämertipuiston ja kapeista suojaviheralueista muodostuva yhteys, joka yhdistää Pirttipolunpuistoa ja Keskuspuistoa. Yhteys toimii vaihtoehtoisena, kapeampana reittinä Maunulan puolella kulkevalle reitille Pirttipolunpuistosta Keskuspuistoon. Muun suuntaiset puustoiset yhteydet ovat käytännössä yksityispihojen puuston varassa. Puustoisien verkoston viheralueiden merkitys on ennen kaikkea virkistykseellinen, eikä niillä ole erityisiä luontoarvoja.

Tavoitteet

- Krämertipuiston ja suojaviheralueiden kautta kulkeva puustoinen yhteys ja virkistysreitti säilyvät.

Niittyverkosto

Metsälässä on niittyjä Asesepäntien eteläpuolisen suurjännitejohdon niittykaistalla. Suurjännitejohto ollaan siirtämässä maan alle arviolta 2030-luvun alussa, jolloin niittykaista kapenee. Niittylajiston tukialueina toimivat asuinalueen yksityispihat, Krämertipuisto ja katujen pientareet.

Tavoitteet

- Asesepäntien eteläpuolisen suurjännitejohdon niittykaistan kasvilajisto on monipuolinen ja tarjoaa elinympäristöjä jopa harvinaisemmalle niittyyliöstölle sekä parantaa esteettisesti Asesepäntien viihtyisyyttä. Niittykaistan haitallisten vieraslajien määrä on mahdollisimman vähäinen.

Sininen verkosto

Metsälä kuuluu Haaganpuron valuma-alueeseen. Maunulanpuro, joka on Haaganpuron sivupuro, virtaa Metsälän halki syvässä uomassa Pirttipolunpuistosta Krämertipuistoon ja sieltä Keskuspuistoon. Maunulanpurossa elää arvokasta kalastoa.

Tavoitteet

- Maunulanpuroon päätyvien hulevesien hallinnassa kiinnitetään huomiota hulevesien laatuun erityisesti Metsälän toimitila- ja teollisuusalueella.
- Maunulanpuron virtaamien äärevöitymistä ehkäistään hajautetulla hulevesien hallinnalla mm. imeyttämällä vesiä syntypaikallaan ja suosimalla läpäiseviä pintoja sekä säilyttämällä nykyiset avo-ojat.
- Maunulanpuron ekologinen tila on hyvä ja arvokas kalasto elinvoimainen.

- Maunulanpuro on näkyvä osa alueen kokonaiskuvaa ja virkistyskäyttöä.
- Maunulanpuroa ympäröivät viheralueet säilyvät rakentamattomina hulevesien hallinnan ja niiden tuottamien ekosysteempalveluiden vuoksi.

Kadut ja aukiot

Metsälän katuverkoston rungon muodostavat Asesepäntien ja Veturitie pääkatuina ja Rajametsäntie kokoojakatuna. Katuverkosto on pääosin selkeän suorakulmainen sekä asuin- että teollisuus- ja toimitila-alueella. Molempien alueiden kadut ovat kapeita, eikä niillä ole välttämättä lainkaan kävely- ja pyöräilyteitä. Toimitila- ja teollisuusalueen katujen ahtaus hankaloittaa selvästi alueen käyttöä.

Asuinalueita ja toimitila- ja teollisuusaluetta erottava Asesepäntie on vilkasliikenteinen. Meluaita piilottaa pienimittakaavaiset maisemapiirteet taakseen. Leveän kadun eteläpuolella kulkee suurjännitejohto, ja betonikivipintaiset erotuskaistat vahvistavat teollisuuskaadun tunnelmaa entisestään. Aukioita ei Metsälässä ole.

Ase- ja Tinasepäntiellä sekä Veturitien laita pitkin kulkee virkistysverkostoa täydentävät yhteydet. Postipuiston asuinalueen rakentueessa Metsälän etelärajalta puhkaisu- ja länteen Veturitien ali uusi viher- ja virkistysverkostoa täydentävä yhteys ja pyöräbaana. Nykyisin junaradan suuntainen reitti loppuu Veturitielelle. Pyöräilyn tavoiteverkon pääreitit kulkevat Asesepäntien- ja Rajametsäntiellä sekä Pirttipolunpuistosta Metsälän katuverkkoa pitkin etelään Tuusulanväylän ali.

Tavoitteet

- Kadut ovat hyväkuntoisia ja kapeudestaan huolimatta toimivia ja turvallisia.
- Tuusulanbulevardin suunnitteluperiaatteiden mukaisesti Metsälän toimitila-alueen katu- ja kävelyympäristöä parannetaan, Käpylän suuntaan tutkitaan uusia katu- ja kävelyteitä, pysäköintijärjestelyjä kehitetään, asiakaspysäköinnin riittävyys selvitetään ja alueen kautta suunnitellun kävelyreitin Taivaskallion ja Keskuspuiston välillä.
- Asesepäntie kunnostetaan. Kasvillisuuskaistat ja hyväkuntoiset pinnoitteet tekevät pääkadun ilmeestä arvokkaamman. Jalkakäytävät ja pyöräilyn pääreitit ovat viihtyisiä, toimivia ja turvallisia.

Puistot

Metsälässä on yksi puisto, Krämertipuisto, ja useita kapeita puistokaistaleita ja luonnonmukaisempia suojaviheralueita. Krämertipuistossa on aidattu, perustasoisesti varusteltu leikkipaikka ja tenniskenttä sekä pallokenttä. Puiston kasvillisuus koostuu nurmikoista ja luontaisesta puustosta.

Tavoitteet

- Krämertipuisto tarjoaa virkistystä ja vihreyttä.

Rakenteet, kalusteet ja valaistus

Metsälän kaduilla ja viheralueilla käytetyt ratkaisut ja materiaalit ovat tavanomaisia mutta toimivia. Kadut ovat asfalttipintaisia, ja asfaltin reuna on suora tai siinä on asfalttimakkara. Jalankulun ja pyöräilyn reitit ovat viheralueilla kivituhkapintaisia.

Viheralueilla on hyvin vähän kalusteita, koska ne ovat luonnonmukaisia. Krämertipuistossa on kaksi penkkiä ja roska-astiaa. Leikkipaikka ja pelikenttä on valaistu ja muualla viheralueiden valaistus perustuu katuvalaistukseen.

Tavoitteet

- Katujen ja puistojen rakenteet ja materiaalit ovat toimivia, kestäviä ja niiden ulkoasu parantaa kunkin miljöötyypin ulkonäköä, yhtenäisyyttä sekä viihtyisyyttä.
- Kalusteet ovat Helsingin kaupunkikalusteohjeen mukaisia.



Kuva 10. Krämertipuiston leikkipaikka

3. Patola

Yleiskuvaus

Patolan tarkastelualue rajautuu Tuusulanväylän, Käskynhaltijantien, Pakilan kaupunginosan ja Itsenäisyydenpuiston väliin. Patola on sekä luonnonläheinen asuinalue että merkittävä luonto- ja virkistyskeskittymä. Alueen palveluita ovat yhteiskoulu, päiväkodit, päivittäistavaramyymälä, huoltoasema, Oulunkylän urheilupuisto ja koira-aitaus.

Patolan rakennuskanta koostuu selkeistä kerrostalo- ja pientalokortteleista. Suurin osa kerrostaloista on rakennettu 70-luvulla, kun taas pientalojen rakennusvuosi vaihtelee 50-luvulta nykypäivään. Käskynhaltijan-, Kivipadon- ja Hirsipadontien rajaama pientaloalue ja Henrik Sohlbergin tien taiteilijarivitalot on merkitty yleiskaavan Kulttuuriympäristöt-teemakartassa kulttuurihistoriallisesti, rakennustaiteellisesti ja maisemakulttuurin kannalta merkittäviksi alueiksi. Patolan suojeltuja kohteita ovat Yhdyskunnantien suojellun rakennuksen lisäksi 8 muinaisjäännettä ja muinaisjäännos- aluetta, jotka ovat ensimmäisen maailmansodan varustuksia, leiripaikka ja osia tykkiteistä.

Oulunkylän urheilupuiston alueella on harrastettu monipuolisesti liikuntaa 1800-luvun lopulta lähtien. Nykyisin urheilupuistoon kuuluu laaja Patolan metsäalue tuokilureitteineen sekä liikuntakeskus sisä- ja ulkoliikuntapaikkoineen.



Kuva 11. Oulunkylän urheilupuiston luistelurata tennis- ja koripallokenttineen on ulkoisultaan näyttävä. Kuvan taustalla näkyy Patolan metsän radiomasto.



Kuva 13. Patola

Yleiset tavoitteet

- Oulunkylän urheilupuistoa ja siihen liittyviä viheralueita kehitetään luonto-, virkistys- ja liikuntakeskittymänä. Viher- ja virkistysverkosto on yhtenäinen täydennysrakentamisesta huolimatta.
- Tuusulan bulevardin suunnitteluperiaatteiden mukaisesti Käskynhaltijantien ja Tuusulanbulevardin risteykseen suunnitellaan uusi, nykyisiä kaupunginosia yhdistävä ja poikittaista kaupunkirakennetta vahvistava paikalliskeskus ja liikenteen solmukohta, jossa asuminen, liike- ja toimitilat, palvelut ja vehreät ulkotilat muodostavat elävää kaupunkitilaa.

Raide-Jokeri valmistuu Käskynhaltijantielle 2020-luvulla ja parantaa Patolan julkisen liikenteen yhteyksiä. Pikaraitiotien varrelle rakennetaan uusia asuntoja ja liiketiloja, ja alueen rakennuskanta tiivistyy ja asukasmäärä kasvaa. Myös alueen katuverkostoa ja puistoja peruskorjataan. Viheralueiden määrä vähenee, ja niiden luonne muuttuu rakennetummaksi.

Toinen tulevaisuuden suurhanke on Tuusulanväylän muuttaminen bulevardikaduksi 2020-luvun lopulla. Kadun ympärille suunnitellaan kaupunginosia yhdistävä kantakaupunkimainen korttelirakenne, jossa asuin- ja kerrostalojen katutaso kerroksiin sijoituu liiketiloja. Muun liikenteen lisäksi Tuusulanbulevardia pitkin kulkee pikaraitiotie ja pyöräilyn laatu- käytävä.



Kuva 12. Katunäkymä Patolan kulttuurihistoriallisesti, rakennustaiteellisesti ja maisemakulttuurin kannalta merkittävästä pientaloalueelta.

Maisema ja luonto

Metsä- ja puustoinen verkosto

Patolan metsä on metsä- ja puustoisien verkoston ydinmetsä, joka on merkitty myös yleiskaavan kaupunkiluonto-tee-makarttaan. Henrik Sohlbergin puistossa on Patolan metsää pienempi metsäalue. Toinen pienialainen metsä sijoittuu Patomäenpuistoon. Patolan metsä ja Henrik Sohlbergin puisto ovat osa Keskus- ja Helsinginpuiston välistä alueellista puustoista yhteyttä, joka kulkee Patolan länsipuolella Suur-suon- ja Pirttipolunpuiston kautta. Patolan laajan metsä-alueen luonnon arvokohteita ovat Patolan neva sekä liito-oravan ja lahokaviosammaleen esiintymät (2019). Myös Patomäenpuistossa elää liito-oravia (2019).

Tavoitteet

- Patolan metsän kytkökset länteen Keskuspuistoon ja itään Helsinginpuistoon säilytetään alueellisia metsä- ja puustoisien verkoston yhteyksinä.
- Patolan metsä säilytetään elinvoimaisena, monimuotoisena ja kestäväenä sekä maisemiltaan edustavana ulkoilu- ja virkistysalueena.
- Luonnon monimuotoisuutta lisätään metsissä.
- Paikalliset metsä- ja puustoiset yhteydet Patolan metsästä Teininpuistoon ja Patomäenpuistoon säilytetään. Käskynhaltijantien tulevat puukujanteet tukevat alueen puustoista verkostoa.
- Patolan asuinalueiden kapeilla, metsäisillä puistokais-taleilla huolehditaan ekologisten yhteyksien turvaamisesta sekä esteettisten ja virkistysellisten arvojen toteutumisesta.

Kadut ja aukiot

Alueen katuverkosto on selkeä: Patolaa rajaava Käskynhaltijantie on pääkatu, johon kokoojakatut liittyvät muodostaen suorakulmaisen katuverkoston. Alueelliset kokoojakatut, Siltavoudin ja Yhdyskunnantie, yhdistävät Patolan Pakilan kaupunginosaan. 70-luvun kerrostaloalueella tonttiiliittymät tulevat suoraan kokoojakatuina toimiville Kivipadontielle ja Hirsipadontielle, jotka ovat aikakaudelle tyypillisesti leveitä ja ilmeeltään jopa hieman teollisuusalue-maisia. Mikkolantien paikallinen kokoojakatu ja pientaloalueiden kadut ovat kapeampia, intiimimpiä ja viihtyisämpiä.

Käskynhaltijantie kunnostetaan 2020-luvulla Raide-Jokerin rakentamisen yhteydessä. Nykyisin metsien ja suojavihera-

Niittyverkosto

Patolassa ei ole varsinaisia niittyalueita, mutta metsien avokallioalueiden ketokasvillisuudella on merkitystä niittyverkostolle. Lisäksi metsät, puistot ja piha-alueet voivat toimia niittylajiston tukialueina.

Tavoitteet

- Monimuotoista niittykasvillisuutta esiintyy kalliokedoilla sekä muilla avoimilla alueilla, kuten pientareilla.

Sininen verkosto

Patola kuuluu länsiosaltaan Haaganpuron valuma-alueeseen. Itäpuolen pintavedet päätyvät Vantaanjokeen. Pintavedet eivät ole Patolassa kovin näkyvässä roolissa. Merkittävin kohde on Patolan metsässä sijaitseva Patolan ruohoinen luhtaneva, joka on alueella harvinainen suotyyppi. Suo-alue sijoittuu Haaganpuron valuma-alueen koillisosaan ja on kunnoltaan melko hyvä, vaikka ojitus on kuivattanut sitä. Se saa vetensä pääosin ympäröiviltä rakentumattomilta alueilta. Tällä hetkellä suolle ei johdu hulevesiä, eikä suolla ole suurta vaikutusta alajuoksun ylivirtaamiin. Lisäksi Henrik Sohlbergin puistossa virtaa syväuomainen oja, joka rikastuttaa puistokäytävän maisemaa aina mutkitellessaan käytävän läheisyyteen. Oja on ollut aiemmin runsaammin vettä.

Tavoitteet

- Patolan neva säilyy ennallaan ja sen lajisto elinvoimaisena. Mikäli suon valuma-alueelle rakennetaan, sen vesitase ja johtuvien vesien laatu huomioidaan suunnitelmassa.
- Henrik Sohlbergin puiston ojaa kehitetään osana Solakalliontien kehittyvän asuinalueen hulevedenkäsittelyverkostoa.

alueiden rajaaman pääkadun reunoille rakentuu kerrostaloja katutason liiketiloihin, kadun varrelle istutetaan puurivistö, ja katutila muuttuu urbaanimmaksi. Kadun pyöräliikenteen järjestelyt paranevat. Patolassa ei ole nykyisin aukioita, mutta pikaraitiotiepysäkkien yhteyteen rakennetaan aukiot liiketiloihin.

Tavoitteet

- Kadut ja kevyenliikenteenväylät ovat turvallisia, helppokulkuisia ja esteettämiä.



Kuva 14. Patolanmetsässä on metsän tuntu tallella.



Kuva 15. Hirsipadontie on kokoojakatu.

Puistot

Patolan puistot ovat pääosin metsäisiä. Patolan metsä on laaja yhtenäinen metsäalue ulkoilureitteineen, ja se on myös kaupunginosapuisto. Patolan muut puistot sijaitsevat asuinalueiden ja teiden väleissä, ja ne ovat muodoltaan pitkiä ja kapeita. Puistokaistaleilla kulkee käytävät pituussuunnassa, ja ne toimivat viher- ja virkistysyhteyksinä asuinalueiden ja Patolan metsän välillä. Puistokaistaleita ovat Tanhumäki,

Risupadon-, Kivipadon-, Hirsipadon-, Kisällin- ja Patomäen-puisto sekä Henrik Sohlbergin puisto. Lisäksi Patolassa on useita pieniä metsäisiä puistikkoita ja suojaviheralueita.

Risu- ja Kivipadonpuisto ovat toimintoiltaan ja maisemaltaan kehittyviä puistoalueita. Risupadonpuistossa on nykyisellään pallokenttä, Risupadonpuiston koira-aitaus sekä

avoimia ja puustoisia nummialueita. Risu- ja Kivipadonpuiston käytäväverkosto on tällä hetkellä jääne aikaisemmasta tilanteesta, jolloin Kivipadonpuistosta ei oltu vielä lohkottu tontteja uusille asuinrakennuksille. Käytäväverkosto ei ole tarkoituksenmukainen ja jäsenneily, vaan se vaatii uudelleensuunnittelua. 2020-luvun lopulla Patolan metsän länsiosaan ja Risu- ja Kivipadonpuistoon rakentuu asuntopainot-

teisia kortteleita pikaraitiotiepysäkin ympärille Tuusulanbu-
levardin suunnitteluperiaatteiden mukaisesti.

Patolan ainoa leikkipaikka sijaitsee Oulunkylän urheilupuiston urheiluhallin vieressä. Henrik Sohlbergin puistossa on koripallokenttä ja leikkipaikan poiston jälkeen tyhjiilleen jäänyt alue. Patolan metsässä sijaitsee kaksi ulkokuntoilu-



Patolan maisema-alueet

- 2. Maisema-alueen tunnus
- Maamerkki, radiomasto
- Muinäisjäännsäluu (I maailmansodan aikainen varustus)
- Muinäisjäänns (I maailmansodan aikainen varustus)

- Korkeuskäyrät
- Käytävä
- Oja

Avoimet alueet

- Avokalliot
- Suo, Patolan neva
- Avoin puistoalue
- Lumenvastaanottoaika

Puoliavoimet alueet

- Puoliavoin metsä
- Puoliavoin puisto

Sulkeutuneet alueet

- Sulkeutunut metsä

Kuva 16. Patolan maisema-alueet.

pistettä ja kolmas ulkokuuntolupiste on suunnitteilla Tanhumäkeen.

Patolan viheralueilla ja kaduilla risteilee kattava kävely- ja pyöräilyteiden verkosto. Merkittävin ulkoilureitti on edellä mainittu Helsinki- ja Keskuspuiston välinen Patolan metsän ja Henrik Sohlbergin puiston kautta kulkeva reitti, joka toimii myös ekologisena ja puustoisien verkoston yhteytenä. Paikallisesti merkittävä ulkoilureitti on Oulunkylän rengasreitti, joka yhdistää Patolan metsän Oulunkylän puistoihin. Osassa Risupadonpuistoa ja Tanhumäkeä rengasreitti on vasta suunnitteilla ja valmistuu 2020-luvulla.

Patolan metsän pohjoisen poikittaisreitit ja Henrik Sohlbergin puiston käytävä uudistetaan arviolta 2020, kun reitin viereen rakennetaan maakaasuputki.

Tavoitteet

- Patolan viher- ja asuinalueiden metsäinen luonne säilytetään.
- Risu- ja Kivipadonpuisto kunnostetaan alueen tulevaisuus huomioiden, ja alueen käytäväverkosto suunnitellaan nykyiset ja tulevat yhteystarpeet huomioiden.
- Henrik Sohlbergin puiston tyhjilleen jäänyt leikkipaikka kunnostetaan tai maisemoidaan.
- Patolan metsän ulkoilu- ja virkistysreitit tarjoavat sekä helppokulkuisia että profiililtaan haastavampia reittivaihtoehtoja.
- Patolan metsän opastusta parannetaan alueella suunnistamisen helpottamiseksi. Reitistö jäsentyy pää- ja sivureitteihin opastuksen, käytävien leveyden ja materiaalivalintojen avulla.

Rakenteet, kalusteet ja valaistus

Patolan puistojen ja metsäalueiden kalustus on niukkaa. Penkit ja jäteastiat keskittyvät asutuksen läheisyyteen. Reitistö on melko kattavasti valaistu.

Kävely- ja pyörätiet erotetaan ajoradasta graniittireunatuella. Katualueen asfaltti liittyy tontteihin suoraan tai asfaltin reunassa on asfalttimakkara.

Tavoitteet

- Rakenteet, kalusteet ovat toimivia ja hyväkuntoisia.
- Kalusteet ovat Helsingin kaupunkikalusteohjeiden mukaisia

Maisema-alueet

Alue 1. Risu- ja Kivipadonpuisto

Risu- ja Kivipadonpuistossa vaihtelevat avoimet ja puoliavoimet metsämaisematilat. Avoimia alueita ovat nurmi- ja pallokenttä, puoliavoimia puustoiset nurmikentät ja Risupadonpuiston pohjoisosassa sijaitsevat koira-aitaukset.

Tavoitteet

- Risu- ja Kivipadonpuisto säilytetään puoliavoimina ja vehreinä puistoina Tuusulanbulevardin ja siihen liittyvien asuinkortteleiden rakentamiseen asti.

Alue 2. Patolanmetsä

Patolan metsän arvo perustuu yhtenäiseen metsäalueeseen, jonka maisematilat on sulkeutunut. Metsän tuntua luovat metsän laajuus, kookkaat ja iäkkäät puut, eheä metsänpohjan kasvillisuus, metsän keskiosia kohden vähenevä melu ja keinovalo sekä paremmin erottuvat luonnon äänet. Metsän länsilaidalla sijaitsee Oulunkylän lumen vastaanotto-paikka, joka on aidattuna ja avoimena kenttänä pengerryksineen maiseman häiriötekijä.

Patolan metsässä on kaksi laajempaa kallioaluetta, joiden molempien laet ulottuvat 48 metriin merenpinnasta. Kallioiden laella kasvaa kitukasvuisia mäntyjä ja muuta kuivan ja karumman paikan kasvillisuutta. Kaakonpuoleisen kallioalueen päällä on radiomasto, joka toimii maamerkinä kauempaa katsottaessa. Lakialueiden maisematilat ovat sileine avokallioineen puoliavoimia, eikä niistä avaudu näkymiä kauemmas ympäristöön metsän vuoksi.

Rinteissä puusto vaihtuu sekametsäksi, kun taas kallioiden välisessä kosteammassa painanteessa puusto on kuusivaltaista. Metsän keskellä sijaitsevassa matalimmassa painanteessa on saraneva 34,2 metriä merenpinnan yläpuolella.

Vaihtelevat pinnanmuodot ja kasvillisuustyypit lisäävät Patolan metsän ulkoilureittien virkistysarvoa huomattavasti. Ulkoilureitit kiertävät pääasiassa alueen reunoja muodostaen yhden laajemman ja kaksi pienempää lenkkiä säilyttämisen metsän keskiosan reitittömänä. Keskiosissa risteilee kuitenkin tallattu polkuverkosto.

Patolan metsässä on kolme muinaisjäännettä, jotka ovat peräisin ensimmäisestä maailmansodasta. Metsän pohjois- ja koillisosassa sijaitsevat parakkialue ja puolustusasema ja itäpäässä suojahuone. Parakkialueella on 15 selvästi maastosta erottuvaa parakin perustuspainannetta ja neljä muuta pienempää painannetta. Puolustusasemassa on 50 m kallioon louhittuja yhdys- ja taisteluhautoja, kaksi konekivääriasemaa, kaksi tähytysasemaa ja kuusi suojahuonetta sekä kallioon louhittu betoniseinäinen luola.

Tavoitteet

- Patolan metsä säilytetään yhtenäisenä sulkeutuneena metsäalueena Tuusulanbulevardin ja sen ympäristön rakentamisen jälkeenkin. Metsän tuntua ulkoilureitteihin säilytetään.
- Käytävien varrella puustoa ja pienpuustoa hoidetaan ajoittain. Kauempana ulkoilureiteistä metsän annetaan kehittyä luonnontilaisena.
- Muinaisjäännettä ja niiden kasvillisuutta hoidetaan ja vaalitaan merkittävänä osana alueen historiaa.

Alue 3. Henrik Sohlbergin puisto

Henrik Sohlbergin puisto on lehtipuuvaltainen ja kasvillisuudeltaan rehevä puisto, jonka poikki virtaa syväuomainen oja. Puiston itäosissa on muinaisjäännettä, joka on ensimmäisen maailmansodan aikainen tykkipatteri.

Tavoitteet

- Puistokäytävältä avataan näkymiä ojanvarteen ja paikoin rehevän lehtimetsän sisään. Käytävän lähiympäristöä hoidetaan muuta aluetta puistomaisempana.
- Puistokäytävän pohjoispuoleiset lehtoalueet jätetään luonnontilaan.

Alue 4. Tuusulanväylän suojavyöhyke

Suojavyöhyke sijaitsee Tuusulanväylän meluvallin suojanpuolen rinteessä ja sen viereisellä tasaisella kaistalla. Vyöhyke on niittypohjainen ja siellä kasvaa nuoria lehti- ja havupuita. 2020-luvulla suojavyöhyke jää Tuusulanbulevardin ja uuden asuin- ja liiketilarakentamisen alle.

Tavoitteet

- Vyöhykettä kehitetään Tuusulanbulevardin rakentamisen alkamiseen asti monikerroksisena Risu- ja Kivipadonpuiston sekä Patolan metsän suojavyöhykkeenä.

Maiseman vaalittavat erityispiirteet:

laaja yhtenäinen metsä, luonnonmukaisuus, metsän sulkeutuneisuus, rauhallisuus, vanhat kilpikaarnaiset männyt ja muut vanhat puut, kasvillisuustyypien vaihtelu, muinaisjäännettä



Kuva 17. Patolan metsä



Kuva 18. Patolan metsän kosteammassa osissa puusto on kuusivaltaista.

4. Oulunkylän keskus

Yleiskuvasu

Aluekortin tarkastelualue rajautuu pohjoisessa Käskynhaltijantiehen, idässä Oulunkylän rantapuistoon, etelässä pääratana ja lännessä Tuusulanväylään.

Oulunkylässä on ollut asutusta vuosisatojen ajan. Näiltä ajoilta Teinintieellä on säilynyt mahdollisen kylänpaikan muinaisjäännös. 1880-luvulla rakennettu rautatieaseman myötä alueen asutus tihentyi huvilayhdyskunnaksi, mutta tästä miljööstä ei ole jäljellä kuin yksittäisiä rakennuksia. Nykyisin Oulunkylän juna-aseman ja ostoskeskuksen ympärillä on kaupunginosansa merkittävin palvelu- ja liikekeskus.

Tarkastelualueen rakennuskanta koostuu pien- ja kerrostaloista, ja rakennukset ovat peräisin monilta eri vuosikymmeniltä. Monessa korttelissa on sekaisin eri aikakausien rakennustyyliä, mutta muutamia yhtenäisempiäkin miljöitä on erotettavissa. Kinkeripolun päässä on säilynyt neljän puuhuvilan kaavassa suojeltu ryhmä, joka on rakennettu vuonna 1927. Alueen luoteiskulmassa on Kustaankartanon palvelukeskus, joka on merkitty yleiskaavan Kulttuuriympäristöt-teemakartassa kulttuurihistoriallisesti, rakennuskateellisesti ja maisemakulttuurin kannalta merkittäväksi alueeksi. Kustaankartano ja Kivalterintien pohjoisosan

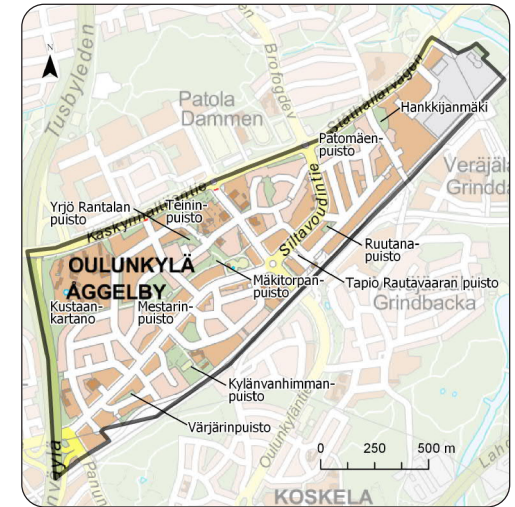
kerrostalot muodostavat 1950-luvun miljöön. Mäkitorpan- ja Siltavoudintietä rajaavista kerrostaloista lähes kaikki ovat 1960-luvulta, mikä luo Oulunkylän keskukseen oman ilmeen. Oltermannintien pohjoisosan varressa on taas paljon 70-luvun rakennuksia, ja Kylänvanhimmantien varressa on useita 80-luvun rakennuksia, joihin lukeutuu mm. Oulunkylän kauppakeskus Ogeli.

Tarkastelualueen itäpäässä sijaitsee Oulunkylän teollisuus- ja toimitila-alue, jossa sijaitsee muun muassa Patolan lämpölaite, rautakauppa ja muita yritysten toimitiloja. Toinen pienempi toimitilakeskittymä sijaitsee alueen lounaiskärjessä Käpylän aseman luona.

Oulunkylä on julkisen liikenteen solmukohta, jossa risteävät lähijuna, linja-autoliikenne, 2020-luvulla valmistuva Raide-Jokeri ja pyöräilyn laatuikäytävä. Autoliikenteen kannalta Oulunkylän palvelu- ja liikekeskus sijaitsee sivussa isoimista väylistä. Koska pääradan ja Vantaanjoen ylityksestä kovin monesta kohdasta, ne toimivat alueina eristävästi. Tämä voidaan nähdä ongelmanakin, etenkin kun nykyinen katuverkosto visuaalisine viesteineen saattaa johtaa Kehä 1:ltä tai Tuusulanväylältä tulijat keskuksen sijaan sen ohii.

2020-luvulla valmistuva Raide-Jokeri saapuu Oulunkylään Käskynhaltijantietä, jatkaa Norrtäljentietä Oulunkylän palvelu- ja liikekeskukseen ja kääntyy viherpintaisena puistoraitteena Maexmontanipuiston läpi Maaherrantielle ylittämään Vantaanjoen. Tulevina vuosikymmeninä Raide-Jokerin tuntumaan rakennetaan Oulunkylässä asuntoja ja liiketiloja, ja Oulunkylän keskusta kehitetään asumisen ja palveluiden lähikeskustana.

Toinen tulevaisuuden suurhanke on Tuusulanväylän muuttaminen bulevardikaduksi 2020-luvun lopulla. Kadun ympärille suunnitellaan kaupunginosia yhdistävä kantakaupunkimainen korttelirakenne, jossa asuinkerrostalojen katutaso kerroksiin sijoituu liiketiloja. Muun liikenteen lisäksi Tuusulanbulevardia pitkin kulkee pikaraitiotie ja pyöräilylaatuikäytävä.



Kuva 19. Oulunkylän keskus

Yleiset tavoitteet

- Oulunkylä on viihtyisä, vihreä ja omaleimaisuudestaan tunnistettava liike- ja palvelukeskus sekä asuinalue.
- Oulunkylän keskukseen johtavat kadut ja reitit korostuvat nykyistä voimakkaammin alueen muista reiteistä, ja ne johdattavat kulkijan keskukseen. Alueelle saapuja tunnistaa maamerkeistä tai porttiaiheista tullessaan Oulunkylään.
- Viheryhteydet ulottuvat Oulunkylän keskuksen sisäosiin asti, ja keskus palveluineen tukeutuu vahvasti vihreisiin aukioihinsa ja puistoihin.

- Tuusulanbulevardin suunnitteluperiaatteiden mukaisesti Käskynhaltijantien ja nykyisen Tuusulanväylän risteykseen suunnitellaan uusi kaupunginosa yhdistävä ja poikittaista kaupunkirakennetta vahvistava paikalliskeskus ja liikenteen solmukohta, jossa asuminen, liike- ja toimitilat, palvelut ja vehreät ulkotilat muodostavat eläväästä kaupunkitilaa. Toinen alueen maankäytön painopiste tulee olemaan Käpylän aseman ympäristö, joka kehittyi kantakaupunkimaisena toimitila- ja palvelukeskittymänä sekä joukkoliikenteen risteyskohtana.



Kuva 20. Kauppakeskus Ogeli Oulunkylän keskuksessa.

Maisema ja luonto

Metsä- ja puustoinen verkosto

Oulunkylän keskuksen julkisten alueiden puustoinen verkosto on katkonainen, mikä korostaa piha-alueiden puuston merkitystä. Tästä huolimatta tarkastelulueen rajalla ja osittain myös Käskynhaltijantien pohjoispuolella sijaitsevassa Patomäenpuistossa on liito-oravan ydinalue. Tulevaisuudessa puustoinen verkosto ja sen yhteydet heikkenevät jonkin verran Käskynhaltijantien molemmin puolin Raide-Jokerin ja asuinrakentamisen vuoksi. Puustoinen yhteys kapenee Teininpuistossa, ja yhteys Patolan metsään heikkenee.

Tavoitteet

- Palvelu- ja liikekeskuksen, Käpylän asemanseudun ja Käskynhaltijan risteysten katualueilla ja aukioilla on puukujanteita ja puuryhmiä, ja yleisilme on vihreä. Puuryhmiä suositetaan yksittäisten puuyksilöiden sijaan, jotta niillä on merkitystä osana viheryhteyksiä.
- Julkisten ja yksityisten alueiden puusto muodostaa metsä- ja puustoisien verkoston puustoisien tukialueen, joka ylläpitää lähiluonnon virkistys-, maisema- ja luonnon monimuotoisuusarvoja. Paikallinen metsä- ja puustoisien verkoston yhteys Patolan metsästä Mäkitorpan- ja Mestarinpuistoon säilytetään.

Niittyverkosto

Oulunkylässä ei ole juurikaan niittyjä muutamia kapeita ja pienialaisia kadunpiennarniittyjä lukuunottamatta.

Tavoitteet

- Mäkitorpan- ja Kylänvanhimmanpuistossa vähiten käytetyt nurmialueet muutetaan kukkiviksi niityksi.
- Tonttimaaksi osoitettavan Värjäriinpuiston nurmikot muutetaan kukkiviksi niityiksi väliaikaisesti mahdollisen rakentamisen toteutumiseen asti.

Sininen verkosto

Tarkastelulueen pintavedet valuvat pääosin suoraan Vantaanjokeen, mutta länsiosasta pieni ala kuuluu Haaganpuron valuma-alueeseen. Pintavesillä ei ole alueella näkyvää roolia: Ainoa vesiaihe on Kustaankartanon palvelukeskuksen pihassa oleva lampi. Kylänvanhimmanpuiston radan puoleisessa laidassa on hulevesipainanne, jonne johtuu rankkasateella vesiä huleveden runkoviemäristä tasaten hulevesiviemäriin virtaamia. Lisäksi junaradan ja Maaherrantien vieressä kulkee avo-oja. Pintavesien puhtaudella on kuitenkin merkitystä vedenlaatuun taimenpurona tunnetussa Haaganpurossa ja Vantaanjoessa, joka on Natura-alueella joessa menestyvän vuollejokisimpukan vuoksi. Oulunkylän teollisuus- ja toimitila-alue on merkittävin hulevesien laatua heikentävä kohde alueella laajojen läpäisemättömien pintojensa vuoksi.

Tavoitteet

- Haaganpuroon ja Vantaanjokeen päätyvien hulevesien hallinnassa kiinnitetään huomiota hulevesien laatuun. Vesistöjen harvinaisten eliölajien kannat ovat elinvoimaisia.
- Hulevesiä ei johdeta putkissa suoraan vesistöihin.
- Nykyiset avo-ojat on säilytetty tai niistä kehitetään hulevesiä puhdistavia biosuodatusrakenteita tai kosteikkoja.
- Oulunkylän teollisuus- ja toimitila-alueen hulevedet käsitellään paikallisesti ennen Vantaanjokeen päättymistä.



Kuva 21. Kylänvanhimmanpuistossa on laajoja oleskelunurmia (ylempi kuva).

Kuva 22. Rengasreitti kulkee Mestarinpuistossa (alempi kuva)



Kuva 23. Siltavou dintien katutilassa on edelleen 60-luvun tunnelmaa.



Kuva 24. Oulunkylän tori on paikoitusalue.

Kadut ja aukiot

Oulunkylän keskuksen alue rajautuu pohjoisessa Käskynhaltijantiehen, joka on alueen ainoa pääkatu. Raide-Jokerin myötä nykyisin metsäisen Käskynhaltijantien reunoille rakentuu kerrostaloja katutasoin liikeiltoineen, kadun varrelle istutetaan puurivistöt ja katutila muuttuu urbaanimmaksi. Kadun molemmilla puolilla kulkeva pyöräilyn pääreitti sujuvoituu.

Oulunkylän ydinkeskustassa risteää neljä kokoojakatua, joihin kaarevat asutokadut liittyvät usein molemmista päistään. Alueellisia kokoojakatuja ovat Mäkitorpan-, Siltavou-din- ja Oulunkyläntie. Paikallisia kokoojakatuja ovat Norrtäl-jen- ja Mestarintie. Kokoojakatujen katutiloilla on voimakas vaikutus keskuksen ilmeeseen. Mäkitorpan- ja Siltavou-dintietä rajaavat kerrostalot sekä Oulunkylän ostoskeskus ovat kaikki 3- tai 4-kerroksisia muodostaen tasakorkuisen rakennusmassan. Kerrostalojen alimmissa kerroksissa on liiketiloja, mikä elävöittää katua. Katutila on kaikkialla leveä ja paikoin erittäin väljä. Katutilan näkymät ovat pitkiä ja yksi-toikkosiakin asfalttipintojen ja kadun korostuessa.

Oulunkyläntie on osa Koskelantieltä Oulunkylään johtavaa puistokatujen sarjaa, joka yhdistää kaupunginosia ja edustaa 1930-luvun klassismia. Oulunkyläntien pohjoisosa on varsinaisen arvoalueen ulkopuolella, mutta sinne on istutettu vaahterakujanne arvoalueen tapaan. Katua on paikoin kavennettu korotetuilla suojateilla ja katuakselin arvokkuutta on pyritty korostamaan erotuskaistojen luonnonkivipinnoitteilla. Kadun ilme on kuitenkin harmaa ja teollinen, mikä johtunee sen leveydestä, yksityiskohtien vähäisyydestä ja linjauksesta junaradan ali penkereiden välissä. Kadun pohjoisosa kunnostetaan Raide-Jokerin rakentamisen yhteydessä.

Oulunkylän keskuksen aukioita ovat Oulunkylän tori ja Torivou-dinpolun katuaukio. Torivou-dinpolun katuaukio on asfalttipintainen, luonnonkiviraidoilla elävöitetty katuaukio. Oulunkylän tori toimii nykyisin pysäköintialueena, mutta palvelu- ja liikekeskuksen kehittyessä pysäköintiä on tarkoitus vähentää ja toritoimintoja palauttaa. Tulevaisuudessa rakennettavan Kivalterinkujan päähän ja nykyisen Teininpuiston alueelle rakennetaan pienet, kivetyt, puilla ja istutusaltailla jäsenneilyt aukiot.

Tavoitteet

- Mäkitorpan- ja Siltavou dintiellä säilytetään 60-luvun katutilan piirteitä.
- Uusi rakentaminen sulautuu alueen nykyisten katujen mittakaavoihin ja materiaaleihin.
- Aukiot muodostavat vihreitä ja yhteisöllisiä toritiloja.

Puistot

Muuhun Oulunkylään verrattuna Oulunkylän keskuksen puistot ovat pinta-alaltaan pienempiä mutta luonteeltaan rakennettuja ja hoidettuja.

Mäkitorpanpuisto ja esteetön **Leikkipuisto Mäkitorppa** kokoavat kävijöitä laajemmaltakin alueelta leikkipuiston hyvän sijainnin, varustetason ja viihtyisyyden vuoksi. Leikkipuistossa on välineitä kaikenikäisille lapsille, kahluuallas, pallokenttä sekä ulkokuuntoiluvälineitä. Pohjoisempaan puistossa sijaitsee myös pyöreänmuotoinen Mäkitorpanpuiston leikkipaikka. **Teinin-, Yrjö Rantalan ja Mestarinpuisto** kytkeytyvät samaan puistojen sarjaan Mäkitorpanpuiston kanssa ollen kuitenkin metsäisempiä ja luonnonmukaisempia puistoja. Mestarinpuistossa on myös avoimempia nurmialueita ja pieni kivituhkakenttä hieman sokkeloisen käytäväverkoston lomassa. **Tapio Rautavaaran puisto** sijaitsee ydinkeskuksessa. Puiston keskellä on suorakaiteen muotoinen kivituhka-alue, jota kehystävät suuret puut ja penkit ja jonka keskellä on ellipsin muotoinen nurmialue sekä Tapio Rautavaaran näköispatsas. Lisäksi ydinkeskuksessa, Siltavoulin- ja Oulunkyläntien risteyksessä, on mini-golfkenttä. **Kylänvanhimmanpuisto** on alueen puistoista avoimin, ja siellä on pallokentän lisäksi nurmialueita ja -kumpareita ja tilaa vaikkapa auringonotolle. **Värjärinpuisto** on kerrostalojen välissä sijaitseva huonokuntoinen, pieni puisto, jonka nurmi on vesakoitunut ja toiminnoista on jäljellä vain kivituhkakenttä. **Ruutanapuisto** on aikakaudelleen tyyppinen puisto, jossa on leikkipaikka ja viihtyisä oleskelupaikka perennaistutusten ympäröimänä. **Patomäenpuistossa** on metsän rajaamana pallokenttä. **Hankkijänmäen** metsäisellä kalliolla kasvaa puutarhakasvillisuutta, joka on peräisin mäellä sijainneen asuintalon puutarhasta. Puutarhakasvillisuus, kalliion louhittu umpeenkasvava käytävä ja mäen laella olevat rikkinäiset, jyhkeät graniittipenkiryhmät sekä kalliolta avautuvat näkymät luovat puistoon salaperäisen tunnelman ja runsaasti mahdollisuuksia tulevaisuuden kehittämiseksi.

Oulunkylän viheralueilla ja kaduilla risteilee kattava kävely- ja pyöräilyteiden verkosto. Merkittävin viher- ja virkistysverkoston yhteys on rengasmainen jalankulun ja pyöräilyn reitti, joka yhdistää Oulunkylän puistot Patolan metsään. Rengasreitti on tarkastelualueella kuljettavissa, mutta se ei ole täysin esteetön eikä jatku kaikilta osin sujuvasti. Tarkastelualueen ulkopuolella Tanhumäessä rengasreitistä puuttuu vielä osia.

Tavoitteet

- Mäkitorpan-, Tapio Rautavaaran ja Ruutanapuisto ovat kaupunginosan keskuksen arvon mukaisesti kauniita, korkeatasoisesti rakennettuja ja toiminnallisesti monipuolisia. Oulunkylässä säilyy myös metsäisiä ja luonnonmukaisia puistoja ja reittejä.
- Oulunkylän puistojen tyyleissä näkyvät eri aikakausien kerrostumat, ja ne tukevat arkiympäristön viihtyisyyttä ja kodikkuutta rakentamisen tiivystyessä.

- Puistot muodostavat mahdollisimman yhtenäisen verkoston alueen sisällä, ja ne yhdistyvät sujuvasti myös kauempana sijaitseviin viheralueisiin. Etenkin viher- ja virkistysverkoston yhteydet Patolan metsään ja Vantaanjoenrannan virkistysalueisiin ovat toimivat ja turvalliset.
- Mestarinpuisto ja Hankkijänmäki kunnostetaan. Mestarinpuiston reunoille on mahdollista rakentaa asuinrakennuksia yleiskaavan mukaisesti. Värjärinpuisto osoitetaan tonttimaaksi.
- Rengasreitti parannetaan esteettömyyden perustason opastetuksi, hyvin valaistuksi reitiksi. Valmistuessaan reitti palvelee myös yhteytenä Kustaankartanon palvelukeskuksesta Oulunkylän palveluihin.
- Yhteystarve Tuusulanväylän yli Kustaankartanon kohdalta toteutetaan Tuusulanbulevardin rakentamisen yhteydessä.
- Kylänvanhimmanpuiston ja Taivaskallionpuiston yhteystarve junaradan yli säilytetään pitkäntähtäimen tavoitteena.
- Pyöräilyn tavoiteverkoston laatureitti kulkee Tuusulanbulevardia ja junaradan eteläpuolta pitkin. Pääreitit kulkevat Käskynhaltijan-, Mäkitorpan-, Siltavoulin-, Norrtäljen- ja Oulunkyläntiellä.

Rakenteet, kalusteet ja valaistus

Oulunkylän keskuksen puistot ovat hyvin varusteltuja penkien, jäteastioiden ja valaistuksen suhteen. Penkit sijaitsevat rengasreitillä varrella ja Kylänvanhimman-, Tapio Rautavaaran ja Ruutanapuistossa. Roska-astioita ja valaistusta on edellä mainittujen puistojen lisäksi muutamien muiden luonnonmukaisten puistokäytävien varrella.

Tavoitteet

- Kalusteet ovat Helsingin kaupunkikalusteohjeen mukaisia.
- Aikakerrostumat näkyvät ja korostuvat hyväkuntoisissa ja toimivissa rakenteissa ja kalusteissa.



Kuva 25. Tapio Rautavaaran puisto on Oulunkylän keskuksen keskeisimpiä puistoja.



Kuva 26. Leikkipuisto Mäkitorppa.

5. Veräjämäki ja Veräjälakso

Yleiskuvaus

Veräjämäki ja Veräjälakso ovat kerros- ja pientaloalueita Oulunkylän keskuksen itäpuolella pääradan ja Vantaanjoenvarren Helsinki-puiston välissä. Etelässä alue rajautuu Koskelan ja Käpylän kaupunginosiin.

Veräjämäen asuinalueen kerrostalot sijoittuvat Oulunkyläntien itäpuolelle Kirkkoherrantien ympäristöön ja junaradan viereen. Kirkkoherrantiellä on aistittavissa edelleen 60-luvun rakentamisaikakauden henki. Kerrostalojen pihat ovat suuria ja puistomaisia, vaikkakin pysäköintialueet vievät suuren osan pihasta. Radanvarren kerrostalot ovat uudempiä ollen peräisin 70- ja 80-luvuilta, ja niiden pihapiirit ovat pienipiirteisempiä Kirkkoherrantien pihoihin verrattuna.

Veräjämäen pientaloalueiden yleisilme on puutarhamainen ja vehreä. Pientaloasutuksen erityispiirteinä ovat nelisenkymmentä Veräjämäen huvilayhdyskunnan aikaista puuhuvilaa, joiden rakennukset ja myös useimmat tontit on suojeltu kaavassa kulttuurihistoriallisesti ja maisemakulttuuriin kannalta arvokkaina. Samoilla tai vierekkäisillä tonteilla on kuitenkin monien muiden aikakausien ja arkkitehtuurin tyyli-suuntien edustajia, ja kokonaisuudessaan

Veräjämäen rakennuskanta ja katutilijööt ovat arkkitehtuuriltaan sekalaisia.

Veräjälakson kerrostaloalueella junarataa reunustavat kaksi- ja kolmikerroksiset korttelit, ja muualla rakennuksissa on neljästä seitsemään kerrosta. Kerrostalojen välissä, alueen keskellä sijaitsevat päiväkotit ja ala-aste. Pysäköintialueet on sijoitettu nauhamaisesti alueen ulkolaidoille.

Veräjämäen- ja lakson julkisten ja kaupallisten palveluiden tarjonta on vähäistä, koska palvelut keskittyvät läheiseen Oulunkylän keskuksen. Kirkkoherrantien varrella on muutamia liiketiloja ja lisäksi alueella on ala-aste, päiväkotit, palvelutalo ja asukastalo Oulunkylän Seurahuone ja lemmikkihotelli, joka on määräaikaaisella poikkeusluvalla tontilla. Alueen palvelutarjonnassa korostuvatkin ehkä eniten Vantaanjoenvarren viheralueiden virkistyspalvelut.

Tarkastelualueen merkittävin tulevaisuudensuunnitelma on 2020-luvulla valmistuva Raide-Jokeri, joka kulkee Veräjämäen läpi Oulunkylän- ja Maaherrantietä. Raide-Jokerin myötä alueelle sijoittuu uutta täydennysrakentamista.

Maisema ja luonto

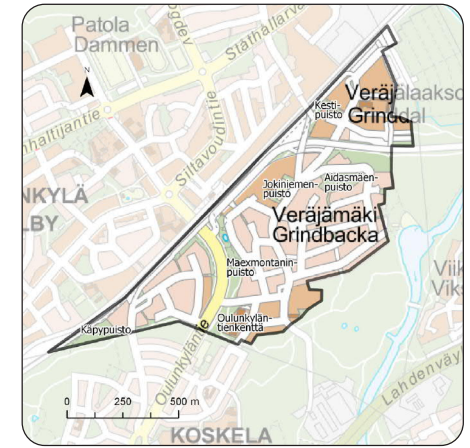
Metsä- ja puustoinen verkosto

Veräjämäen ja Veräjälakson puustoisin verkoston selkärangan ovat Vantaanjoen rannan metsät. Asuinalueiden väliin vain vähän puustoisia alueita, eivätkä ne erillisinä ja yksinään muodosta verkostoa. Alueen puustoinen verkosto tukeutuikin voimakkaasti katu- ja piha-alueiden puustoon.

Merkittävin metsäalue on Aidasmäenpuisto, jonka eheä sekametsä on Aidasmäentien yli yhteydessä Pikkukosken metsään. Pienempiä puustoisia alueita ovat Käpy-, Maexmontanin-, Jokiniemen- ja Kestipuisto sekä Oulunkyläntienkentän metsä. Lisäksi alueella on useita pienialaisia, kapeita puistokaistaleita. Oulunkyläntienkentän kautta kulkee metsä- ja puustoisin verkoston alueellinen yhteys Koskelan metsästä Kotonitynpuistoon ja Taivaskalliolle.

Tavoitteet

- Alueellinen metsä- ja puustoisin verkoston yhteys Helsinki-puistosta Taivaskalliolle säilytetään.



Kuva 28. Veräjämäki ja Veräjälakso

Niittyverkosto

Veräjämäessä ja Veräjälaksoissa on erittäin vähän niittyjä, eikä niistä muodostu yksinään verkostoa. Maexmontaninpuistossa on pieni niitty, ja junaradan varressa on kapeita niittykaistoja. Katujen ja käytävien pientareet sekä pihat toimivat niittylajiston tukialueina.

Tavoitteet

- Vieraslajien määrä pyritään pitämään mahdollisimman vähäisenä niittylajistoa kasvavilla alueilla.
- Oulunkylän keskustan kehittämisessä ja Veräjämäen täydennysrakentamisessa huomioidaan viherkattojen mahdollisuudet niittyverkoston täydentämisessä.

Sininen verkosto

Tarkastelualue kuuluu Vantaanjoen valuma-alueeseen. Joki on alueelle leimallinen piirre, ja joenrantojen virkistysarvo on alueellisesti merkittävä. Vantaanjoki on vaelluskalavesistö ja Natura-alue joessa elävän vuolejokisimpukan vuoksi. Lisäksi Veräjämäessä on yksi rakennettu lampi suihkulähteen Maexmontaninpuistossa

Tavoitteet

- Vantaanjokeen päätyvät hulevedet pyritään käsittelemään paikallisesti ennen niiden päättymistä Vantaanjokeen, eikä hulevesiä lasketa suoraan jokeen.
- Alueen avo-ojat pyritään säilyttämään ja vesien johtamista putkissa välttämään.
- Maexmontaninpuiston lampi pyritään hyödyntämään alueen hulevesien viivytämisessä ja käsittelyssä.



Kuva 27. Veräjämäentien suojeltuja puuhuviloita ja vehreää katutilaa.

Yleiset tavoitteet

- Raide-Jokerin rakentuessa 2020-luvulla Veräjämäestä tulee Oulunkylän keskuksen uusi laajentumissuunta ja uutta rakentamista suunnitellaan mm. Oulunkyläntien ja Maaherrantien varteen. Jokiniemenpuistoon suunnitellaan uutta päiväkotia. Maaherrantielle rakentuu myös pyöräilyn laatureitti ja Maaherrantien silta rakennetaan uudestaan.
- Asemakaavan mukaisesti Veräjämäen huvilayhdyskunnan suojeltujen tonttien katutilijööt säilytetään huvilayhdyskunnan aluekokonaisuuden osana.
- Alueen kävely- ja pyörätiet johtavat sujuvasti ja turvallisesti Vantaanjoen varren virkistysalueille Helsinki-puistoon.

Kadut ja aukiot

Oulunkyläntie halkaisee tarkastelualueen alueellisen kokoojakatuna kahteen osaan. Se on osa Koskeläntiellä Oulunkylään johtavaa kaupunginosia yhdistävää puistokatuja sarjaa, joka edustaa 1930-luvun klassismia. Veräjämäen kohdalla Oulunkyläntie on varsinaisen arvoalueen ulkopuolella, mutta arvoalueen tapaan katua reunustaa vaahterakujanne. Puut ovat kuitenkin jääneet kituliaksi. Juna-aseman betonisten rakenteiden alle sukeluttamalla katuosuudella ei ole myöskään arvoalueen tunnelmaa.

Oulunkyläntien länsipuolinen Veräjämäki liittyy katuverkostonsa puolesta enemmänkin Käpylään, koska sinne johtava Käpyläntien kokoojkatu alkaa alueelta. Oulunkyläntien itäpuolella asuinalueiden kokoojakatuina toimivat Kirkkoherran-, Jokiniemen- ja Otto Brandtin tie. Veräjämäessä katuverkosto on sokkeloinen ja vailla säännönmukaista rakennetta, kun taas Veräjäläaksossa lyhyet, pistomaiset asuntokadut liittyvät kokoojakatuun, ja niitä yhdistää kevyenliikenteen käytäväverkosto. 60-luvun kerrastaloalueen kadut ovat leveitä ja yksitoikkoisia. Muualla kadut ovat kapeampia ja intiimimpiä. Veräjäläaksion asuinalueen ominaisuutena on myös se, että asuinalueelle pääsee autolla vain Veräjämäen kautta ja Maaherrantien itäpäätä on sallittu vain julkiselle liikenteelle. Tarkastelualueella ei ole katuaukioita.

Tavoitteet

- Oulunkyläntien pohjoisosa kunnostetaan katukselin arvo huomioiden.
- Kadut ja kevyenliikenteenväylät ovat turvallisia, helppokulkuisia ja esteettämiä.
- Raide-Jokerin rakentuessa Veräjäläaksion liikennejärjestelyt muuttuvat, kun Maaherrantien suljetaan yksityisautoilta, jotka siirtyvät kulkemaan Kirkkoherrantien kautta.

Puistot

Veräjämäessä ja Veräjäläaksossa on muutama pienialainen rakennettu puisto. Puistoista merkittävin on Maexmontaninpuisto, joka sijaitsee Oulunkylän Seurahuoneen edustalla kadun toisella puolella. Näyttävä Seurahuone on Oulunkylän tunnetuimpia maamerkkejä. Rakennus toimi Oulunkylän huvilayhdyksunnan aikana täysihoidolana ja parantolana, ja puisto liittyy olennaisesti parantolan toimintaan. Nykyisellään puistossa ei ole juurikaan historiallisia piirteitä jäljellä. Puistolammen äärellä on terrassirakenne ja lampea kiertävä polku ja ruusuistutukset. Niiden ympärillä on kumpuilevaa nurmikkoa puuistutuksineen. Puistoalueen keskiosassa on lisäksi koirapuisto, ja alueen eteläosassa on lehtipuuvaltaita metsää.

Jokiniemenpuistossa hyvin varusteltu leikkipaikka ja pallokenttä, joita nurmialueet ja puuistutukset ympäröivät. Runoilijanpuistikko on edellistä pienempi leikkipaikka keskellä Veräjämäen pientaloaluetta. Kaarlo Haltian puisto on pieni puita, pensaita ja nurmikkoa kasvava puisto Kirkkoherran- ja Jokiniementien risteyskohdassa.

Tavoitteet

- Maexmontaninpuistoa kehitetään puiston historia ja arvo huomioiden ja historiallisia piirteitä mahdollisuuksien mukaan ennallistaen. Näkymälinjoja puistosta Oulunkylän Seurahuoneelle ja rakennukselta puistoon kehitetään. Seurahuone puistoinen toimii maamerkinä kehittyvän keskustan ja aseman läheisyydessä.
- Maexmontaninpuiston koirapuisto saatetaan joutua poistamaan täydennysrakentamisen vuoksi. Mahdollinen uusi sijaintipaikka on Koskelan metsässä Jokiniementien eteläpäässä johtokadun kohdalla, jossa joutuu sijaitsevan koirien harjoituskentän. Sijainnin sopivuus koirapuistolle selvitetään.
- Jokiniemenpuiston leikkipaikka ja pallokenttä suunnitellaan uudestaan alueen pienentyessä päiväkodin rakentamisen vuoksi.
- Kaarlo Haltian puisto kunnostetaan toivottamaan alueelle saapujat tervetulleiksi ja kohottamaan Kirkkoherrantien liiketila-alueen yleisilmettä.

Rakenteet, kalusteet ja valaistus

Penkit ja jätteastiat keskittyvät Maexmontanin- ja Jokiniemenpuistoon. Yksittäiset jätteastiat ovat lisäksi Runoilijanpuistikossa ja Kestipuistossa. Alueen valaistus perustuu katuvalaistukseen.

Veräjämäen kaduilla ajorata ja jalkakäytävä on erotettu luonnonkivisellä reunatuella. Veräjäläaksossa kokoojakaduilla käytetään luonnonkivisiä reunatukia ja asuntokaduilla upotettavia betonisia reunatukia ajoratojen reunoilla sekä ajoradan ja jalkakäytävän välissä. Katualueen reunoilla asfaltti liittyy tonttien ja viheralueiden pinnoitteisiin ilman tukea tai reunassa on asfalttimakkara.

Tavoitteet

- Katujen ja puistojen rakenteet ja materiaalit ovat toimivia, kestäviä ja niiden ulkoasu parantaa alueen yhtenäisyyttä ja viihtyisyyttä.
- Kalusteet ovat Helsingin kaupunkikalusteohjeen mukaisia.



Kuva 29. Oulunkylän seurahuoneen edustalla Maexmontaninpuistossa on lampi ja suihkulähteitä.



Kuva 30. Runoilijanpuistikko sijaitsee katualueen keskellä puiden katveessa.

6. Vantaanjokivarsi

Yleiskuvaus

Tarkastelualue sijoittuu Vantaanjoen länsirannan viheralueille Oulunkylän kaupunginosassa. Itäpuolella sitä rajaa joki ja länsipuolella asuinalueet sekä Oulunkylän toimittila- ja teollisuusalue. Rajauksen perusteena on tarve tarkastella joenrannan viheralueita ja niiden maisemaa yhtenä kokonaisuutena.

Vantaanjokivarsi on osa laajempaa Helsingipuistoa, joka on Vantaanjokeen ja sen edustan merialueeseen tukeutuva virkistysaluekokonaisuus. Jokivarren nauhamainen viheralueiden sarja muodostaa monisäikeisen virkistysreitistön kaupunkirakenteen halki. Jokivarren metsät, puistot ja muut virkistysmahdollisuudet ovat monen asukkaan henkireikä.

Oulunkylässä Vantaanjokivarren rakennettu osa on Oulunkylän siirtolapuutarha mökkeineen ja puutarhoineen. Ihmisen kädenjälki näkyy voimakkaana myös Tulvaniityn viljelypalstalla ja Pikkukosken uimarannalla.

Oulunkylän siirtolapuutarha on idyllinen ja puutarhamainen mökkikylä Vantaanjoen varressa. Tulvaniityn viljelypalstat sijoittuvat siirtolapuutarhan eteläpuolelle joenrantaan. Pikkukosken uimaranta on Helsingin suosituimpia uima- paikkoja ja virkistysalueita. Hiekkarannan lisäksi alueella on pieni leikkipaikka, auringonottonurmi, ulkokuilulupiste ja pelikenttiä

Yleiset tavoitteet

- Vantaanjokivarren ekosysteemipalveluita tuetaan ja kehitetään osana Helsingipuistoa.
- Siirtolapuutarha ja viljelypalsta säilytetään nykyisessä käyttötarkoituksessaan.
- Vantaanjokivarren reitistö on johdonmukainen ja hyvä opastus helpottaa alueella suunnistamista.

Maisema ja luonto

Metsä- ja puustoinen verkosto

Vantaanjoen ranta on tarkastelualueella koko matkaltaan luonnontuomukainen. Rantaan sijoittuvia laajempia luonnontuomukaisia alueita ovat Tulvaniityn metsäalue, Oulunkylän rantapuisto, Itsenäisyysdenpuiston pohjoisosassa metsineen ja Veräjämäen rantametsät, jotka jakautuvat pohjoiseen Pikkukosken metsään ja eteläiseen Koskelan metsään.

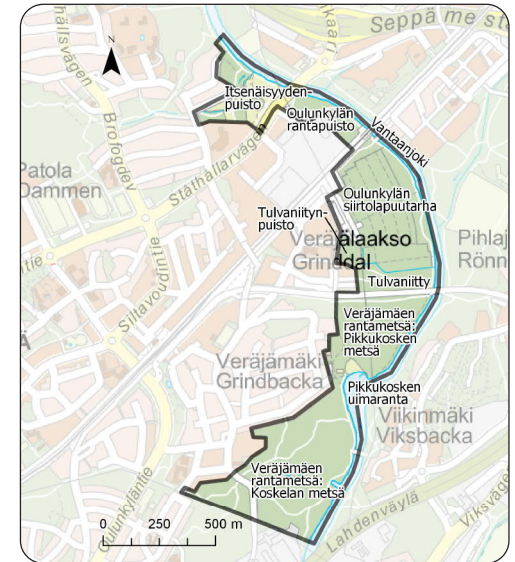
Alueelle sijoittuu useita metsä- ja puustoinen verkoston sekä ekologisen verkoston yhteyksiä. Metsien ja rantapuuston kautta kulkee runkoyhteys. Oulunkylän rantapuistosta lähtee länteen Itsenäisyysdenpuiston, Henrik Sohlbergin puiston ja Patolan metsän kautta Keskuspuistoon ulottuva alueellinen yhteys. Lisäksi Koskelan metsästä kulkee alueellinen yhteys Kottoniitynpuistoa pitkin Taivaskallionpuistoon.

Itsenäisyysdenpuiston ja Oulunkylän rantapuiston metsäalueilla on linnustollista arvoa. Rantapuistossa sijaitsee luonnonsuojeluohjelman kohde, Oulunkylän Rantapuiston jalopuulehto. Siellä ja Tulvaniityn lehtometsässä tavataan harvinaista kääpäälajistoa. Veräjämäen rantametsät ovat linnustollisesti ja kasvillisuutensa puolesta arvokkaita, ja niissä elää myös liito-orava. Koskelan metsän itä- ja keskiosassa ovat maakunnallisesti arvokkaita luontokohteita. Metsään perustetaan uusi luonnonsuojelualue, Veräjämäen lehdot, jonka alueelle sijoittuu myös liito-oravan ydinalueita sekä arvokkaita kääpäesiintymiä.

Tavoitteet

- Metsä- ja puustoinen verkoston ja ekologisen verkoston runkoyhteys, alueellinen ja paikallinen yhteys säilytetään ja niiden kehittymistä tuetaan.
- Vantaanjoenvarren metsien luontoarvoja lisätään suunnitelmakaudella perustamalla uusi luonnonsuojelualue Veräjämäen lehdot.
- Luonnon monimuotoisuutta lisätään metsissä.
- Itsenäisyysdenpuiston puusto on tärkeä osa metsä- ja puustoinen verkoston alueellista yhteyttä, joka kytkee Vantaanjoenvarren Keskuspuistoon. Alueella valmisteltavassa asemakaavamuutoksessa huolehditaan alueellisen yhteyden ja puiston luontoarvojen säilymisestä.

- Joenrannan ulkoilureiteiltä avataan harkitusti näkymiä joelle, ja samalla säilytetään myös linnustolle ym. lajistolle arvokasta rantakasvillisuutta.
- Haitallisten vieraslajien määrää pyritään vähentämään arvokkailla luontokohteilla.
- Koskelan metsäalueella vaalitaan metsän tuntua, pääosin luonnontilaista kehitystä ja luontoarvoja. Uusi luonnonsuojelualue tukee tätä tavoitetta.



Kuva 32. Vantaanjokivarsi



Kuva 31. Näkymä jalankulun ja pyöräilyn siltalta Pikkukosken uimarannalle.

Niittyverkosto

Joenvarren laajimmat niityt sijaitsevat Itsenäisyydenpuistossa. Myös Oulunkylän rantapuistossa ja avoimena pidettävän voimalinjan alueella on niittyä. Lisäksi käytävien pientareilla ja joenrannassa kasvaa niittykasvillisuutta. Metsät, siirtolapuutarha, viljelypalsta ja lähistön pihat toimivat niitylajiston tukialueina. Joenrannassa kasvaa myös haitallisia vieraslajeja.

Tavoitteet

- Niityt säilytetään avoimena.
- Niittyjen kasvilajisto on monipuolinen ja tarjoaa elinympäristöä jopa harvinaisemmalle niityeliöstölle. Haitallisten vieraslajien määrää pyritään vähentämään.

Sininen verkosto

Vantaanjoki on alueen merkittävin virtavesikohde. Tarkastelualue kuuluu Natura-alueeseen, joka on perustettu joessa elävän vuolejokisimpukan suojelemiseksi. Vantaanjoki on myös vaelluskalavesistö ja merkittävä taimenen lisääntymispaikka. Lisäksi joki ja sen rannat ovat alueellisesti merkittäviä virkistysalueita. Valuma-alueella on kiinnitettävä huomiota hulevesien laatuun ja rantojen säilymiseen kasvipeitteisinä. Nykyisin hulevesiä käsitelläänkin Itsenäisyydenpuiston puroissa ja hulevesiaiheissa. Muita alueen vesiaiheita ovat Koskelan metsän kaksi kalliolouhokseen muodostunutta, aidattua lampea.

Merkittävä osa tarkastelualueesta sijaitsee Vantaanjoen tulva-alueella mm. Oulunkylän siirtolapuutarha, Tulvaniityn puisto ja viljelypalstat sekä osa Pikkukosken metsästä. Siirtolapuutarhan ja joen väliin on rakennettu pysyviä tulva-peakereitä.

Tavoitteet

- Vantaanjokeen päätyvät hulevedet pyritään puhdistamaan paikallisesti ennen jokeen päätymistään eikä hulevesiä lasketa putkessa suoraan jokeen. Joenrannan kasvillisuus säilytetään luonnomukaisena, jolloin joki säilyy varjostettuna, jokiympäristö monimuotoisena ja pintavedet puhdistuvat ennen jokea.
- Vantaanjoen ovat harvinaisten lajien kannat ovat elinvoimaisia.
- Siirtolapuutarhan ja viljelypalstan hulevesien ravinnekuormitus minimoidaan yhteisesti sovitulla toimintatavoilla.



Kuva 33. Koskelan metsän kalliolouhokseen muodostunut lampi on paikallinen nähtävyys.



Kuva 34. Tulvaniityn puisto

Kadut ja aukiot

Vantaanjoenvarressa ei ole katuverkostoa, mutta rannan viheralueita jaksottaa Käskynhaltijantien pääkatu sekä Maaherran- ja Jokiniementien asutuskadut. Maaherrantie siltoineen on tarkastelualueella sallittu vain julkiselle ja kevyelle liikenteelle, ja 2020-luvulla rakentuva Raide-Jokeri kulkee myös sitä pitkin. Yksityisautoilijat voivat ylittää Vantaanjoen vain Käskynhaltijantietä pitkin. Alueella ei ole katu- tai toriaukioita.

Tavoitteet

- Maaherrantien silta rakennetaan uudelleen 2020-luvulla. Nykyisen sillan paikalle rakennetaan silta Raide-Jokerin ja pyöräilyn laatuikäyttöä Baanaa varten ja sen eteläpuolella rakennetaan uusi silta kävelijöille ja pyöräilijöille.

Puistot

Itsenäisyydenpuisto ja Tulvaniityn puisto ovat alueen rakennetut ja intensiivisemmin hoidetut puistot. Itsenäisyydenpuistossa on laajoja niittyjä, metsää sekä nurmialueita puu- ja pensasistutuksineen. Puiston pohjoisen reunan kokokohdalla ovat hulevesien käsittelyyn liittyvä puro lampineen ja perennaistutuksineen sekä kaksi taideteosta. Käskynhaltijantien tuntumassa, neljän puistokäytävän risteyksessä on Itsenäisyyden aukio, jonka läheisyyteen on istutettu Suomen itsenäisyyden muistopuita. Puiston länsilaidalla sijaitsee Oulunkylän kuntoutussairaala, jonka piha-alue istutuksineen jatkuu puistoon luontevasti ilman rajoja.

Tulvaniityn puisto on Veräjälakaakon kerrostaloalueen lähipuisto. Puiston laidalla on betonikivipintainen oleskelupaikka piknikpöytineen sekä pieni ulkokuntoiluvälinepiste. Keskellä sijaitsevat laajat oleskelunurmikot, jotka on rajattu puu- ja pensasistutuksin.

Vantaanjokivarren virkistysreitistö on nykyisellään monipuolinen ja kattava. Reiteillä on useita vaatavia, jyrkkiä mäkiä Vantaanjokilaakson rantapenkkojen kohdalla. Joenrantaa kulkeva reitti katkeaa ainoastaan Pikkukosken uimarannan Pirunkallion muodostavan esteen kohdalla ja lisäksi kevyt liikenne voi ylittää joen kolmea eri siltaa pitkin.

Tavoitteet

- Vantaanjokivarren ulkoilu- ja virkistysalueet ja -reitit ovat toimivia ja niiden maisema- ja luontoarvot ovat tallella.
- Rantareitillä kulkija pääsee monessa kohdassa veden ääreen suoraan rannasta tai laituria pitkin.

Rakenteet, kalusteet ja valaistus

Kävely- ja pyöräilyreitit ovat kivituhkapintaisia. Penkit ja jätteastiat sijaitsevat pääosin Itsenäisyysdenpuistossa ja Tulvaniityllä. Rantareitillä niitä on vain muutamia. Rantaa pitkin kulkeva reitti on valaistu koko matkalla, ja muikin reitistö on melko kattavasti valaistu.

Tavoitteet

- Katujen ja puistojen rakenteet ja materiaalit ovat toimivia, kestäviä ja niiden ulkoasu parantaa kunkin alueen ulkonäköä ja yhtenäisyyttä sekä viihtyisyyttä.
- Kalusteet ovat Helsingin kaupunkikalusteohjeen mukaisia.

Maisema-alueet

Vantaanjokilaakso on pinnanmuodoiltaan loiva, mutta sen reunoilla maanpinta kohoaa paikoin jyrkästikin useita kymmeniä metrejä. Joenvarren maisematilat ovat monipuolisia pinnankorkeuden vaihtelun, maiseman vaihtelevan avoimuuden ja sulkeutuneisuuden sekä alueiden erilaisten käyttötarkoitusten vuoksi. Yhdistävänä tekijänä toimii kallioperän heikkousvyöhykkeessä virtaava Vantaanjoki.

Alue 1. Itsenäisyysdenpuisto

Itsenäisyysdenpuistossa vuorottelevat sulkeutunut lehtimetsä, puoliavoin puisto ja avoin niitty ja nurmi. Alueen korkeuserot ovat suurimmillaan pohjoisosan metsässä. Niityillä ja nurmikoilla maanpinta viettää vain loivasti. Itsenäisyysdenaukion ympyrän muotoon suunnitellut puuistutukset kohoavat niittyjen ja nurmikoiden keskellä sijaitsevalla loivalla mäellä. Kuten kaikkialla muuallakin Vantaanjoen varressa rantaa verhoaa paikoin tiheä puusto ja pensaikko, jotka peittävät jokinäkymät taakseen. Näkymiä avautuu vain sieltä täältä eikä silloinkaan kovin laajalti, mutta satunnaisetkin jokinäkymät tekevät rantakäytävästä monimuotoisen kävely-ympäristön. Laajimmat näkymät joelle avautuvat puiston itäkulmassa sijaitsevan suurjännitelinjan alta sekä kahdelta laiturilta, jotka mahdollistavat pääsyn aivan veden ääreen. Muuten ranta on monin paikoin niin jyrkkä, ettei veden ääreen ole helppo päästä.



Kuva 35. Vantaanjoen rantaa Itsenäisyysdenpuistossa.

Alue 2. Oulunkylän rantapuisto

Oulunkylän rantapuisto on lehtipuuvaltainen pieni metsä, joka verhoaa puustonsa taakse Patolan lämpöaitoksen ja Oulunkylän toimitali- ja teollisuusalueen muut rakennukset niin hyvin, ettei niiden läheisyyttä välttämättä edes huomaa rantakäytävällä kulkiessa. Rantakäytävän varrelta avautuu hienoja näkymiä Vantaanjoelle.



Kuva 36. Oulunkylän rantapuiston näkymiä Vantaanjoelle.

Alue 3. Oulunkylän siirtolapuutarha

Oulunkylän siirtolapuutarha on aidalla rajattu pieni paratiisi. Sen yleisilme on vihreä, värikäs, puutarhamainen ja pienimittakaavainen, ja kontrasti vieressä sijaitsevaan pysäköintialueeseen, sähkönsyöttöasemaan ja asuinalueen korkeisiin kerrostaloihin on huomiota herättävä. Siirtolapuutarhan kodikkaat mökit on sijoitettu samansuuntaisten, kapeiden käytävien varteen, ja niiden taakse jäävät pensasaidoin ja aidoin rajatut puutarhat. Käytävät ja yleiset alueet ovat kaikille avoimia päiväsaikaan, mutta alueella ei ole läpikulkumahdollisuutta, vaan pääkäytävä on suljettu aidalla Vantaanjoenrannan puoleisessa päässä.



Kuva 37. Oulunkylän siirtolapuutarha.

Alue 4. Tulvaniitty

Tulvaniityn kuuluvat viljelypalstat, Tulvaniityn puisto, Vantaanjoen puustoinen ranta käytävineen ja lehtometsää. Alueen halkaisee suurjännitelinja, jonka alue hoidetaan avoimena.

Tulvaniityn suosittu palstaviljelyalue on ilmeeltään tyypillisen rehevä ja moninainen palsta-alue kaikkine värikkäine viljelyksineen ja varusteineen. Viljelypalstojen maisematila katkeaa kapeaan metsikköön, jonka takana Tulvaniityn puistossa sijaitsee toinen avoin maisematila. Laajempi metsä Tulvaniityn etelälaidalla toimii Maaherrantien suojaviheralueena viljelypalstoille ja siirtolapuutarhaan päin. Metsässä kulkevat käytävät yhdistävät asuinalueen Vantaanjoenvarren reitistöön.



Kuva 38. Tulvaniityn palstaviljelyalue

Alue 5. Pikkukosken metsä

Pikkukosken metsä on lehtipuuvaltainen metsä, jonka eteläpäässä sijaitsee Pirunkallio laajoin avokallioineen. Kallioiden kasvillisuus on muuta metsää karumpaa ja puusto mäntyvaltaista. Joenrannassa kulkee Pirunkalliolle päätyvä rantapolku.

Pikkukosken metsä on maisematilaltaan sulkeutunut avokallioita ja suurjännitelinjan aluetta lukuunottamatta. Suurjännitelinja kulkee korkeimpien kallioiden kautta muodostaen metsään avoimen niitty- ja kallioetokaistan. Pirunkallion jälkeen suurjännitelinja jatkuu Vantaanjoen itäpuolelle. Linjauksensa vuoksi suurjännitelinja näkyy kauas ja vaikuttaa merkittävästi myös Vantaanjoen ja Pikkukosken uimarannan maisemiin.

Pikkukosken metsän koillisnurkassa sijaitsee Helsingin Jyryn melontajaoston kanoottivaja ja laituri, jota pitkin ulkopuolisetkin pääsevät veden ääreen silloin, kun laituri ei ole melojien käytössä.

Alue 6. Pikkukosken uimaranta

Pikkukosken uimaranta sijaitsee leveässä joenpoukamassa, jonka hiekkarannan vieressä kohoaa joesta korkea, jyrkkäseinäinen Pirunkallio. Poukama ja jylhä kallio ovat Veräjämäen tärkeimpiä maamerkkejä, ja kallio onkin luokiteltu maisemallisesti merkittäväksi kallioalueeksi. Näkymä uimarannalle ja kalliolle on erityisen vaikuttava Pellavakaskentien jatkeena olevan käytävän päästä, jolloin uimaranta ja kallio avautuvat silmien eteen yllättäen pensasaitojen välissä kuljettaessa. Myös näkymät Pirunkalliolta joelle ja näkymät joen alajuoksulla sijaitsevalta kävely- ja pyöräilysilta ovat hienot. Maiseman häiriötekijänä on kallion yli kulkeva suunnittelinja, jonka pylväs on sijoitettu kallion korkeimmalle kohdalle.



Kuva 39. Pikkukosken uimarannan Pirunkallio on alueen maamerkki.

Alue 7. Koskelan metsä

Koskelan metsä on toinen Oulunkylän suuremmista metsäalueista. Ulkoilureitit kiertävät metsän reunoilla jättäen metsän keskelle yhtenäisen reitittömän alueen. Reiteillä on jyrkkiä mäkiä, jotka nousevat Vantaanjokilaaksosta jopa 30 m kaltevuuden ollessa yli 20 %. Puusto on sekametsää painottuen reunoilla lehtipuihin ja keskiosissa havupuihin. Metsän keskiosien avokallioalueiden puusto on kitukasvuista mäntyä. Avokallioiden erikoisuutena ovat pyöreämuotoiset kalliolouhoksiin muodostuneet lammet.

Alueen etelälaidalla on neljä muinaisjäännösalueita, jotka ovat kaikki ensimmäisen maailmansodan varustuksia. Muinaisjäännöksissä on mm. taisteluhautoja, kulkuväylä ja tykkiasema.

Tavoitteet

- Vantaanjoenrannan käytävältä avataan harkitusti näkymiä rantapuuston ja pensaikon läpi joelle.
- Oulunkylän rantapuuston puusto ja lehvästö säilytetään tiheänä, jotta Oulunkylän toimitila- ja teollisuusalueen rakennukset eivät häiritse rantakäytävän luonnonläheistä tunnelmaa tai vastarannan asuinrakennusten kauniita näkymiä joelle.
- Pirunkallio ja Pikkukosken uimaranta säilytetään alueen maamerkkeinä ja alueen omaleimaisia maisemapiirteitä vaalitaan.

Kuva 40. Vantaanjoenvarren maisema-alueet.

