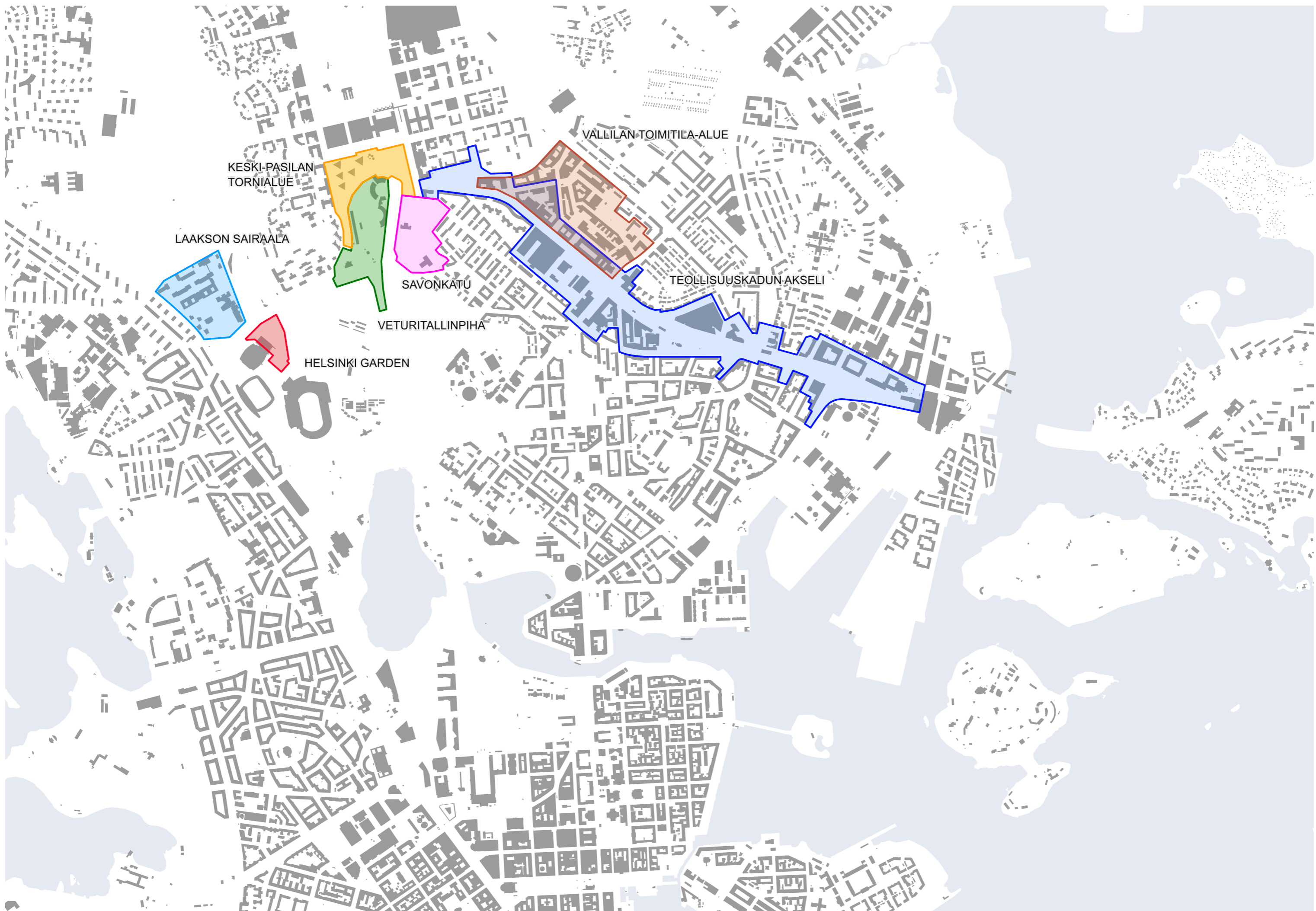


Alppilan pohjoisosa, Savonkadun ympäristö

VIITESUUNNITELMA



KESKI-PASILAN
TORNIALUE

LAAKSON SAIRAALA

HELSINKI GARDEN

SAVONKATU

VETURITALLINPIHA

VALLILAN-TOIMITILA-ALUE

TEOLLISUUSKADUN AKSELI



Viistokuva alueesta, nykytilanne



Nykytilanne, näkymä Savonkadun ja Viipurinkadun risteyksestä



Nykytilanne, näkymä Savonpuiston eteläosasta kohti pohjoista



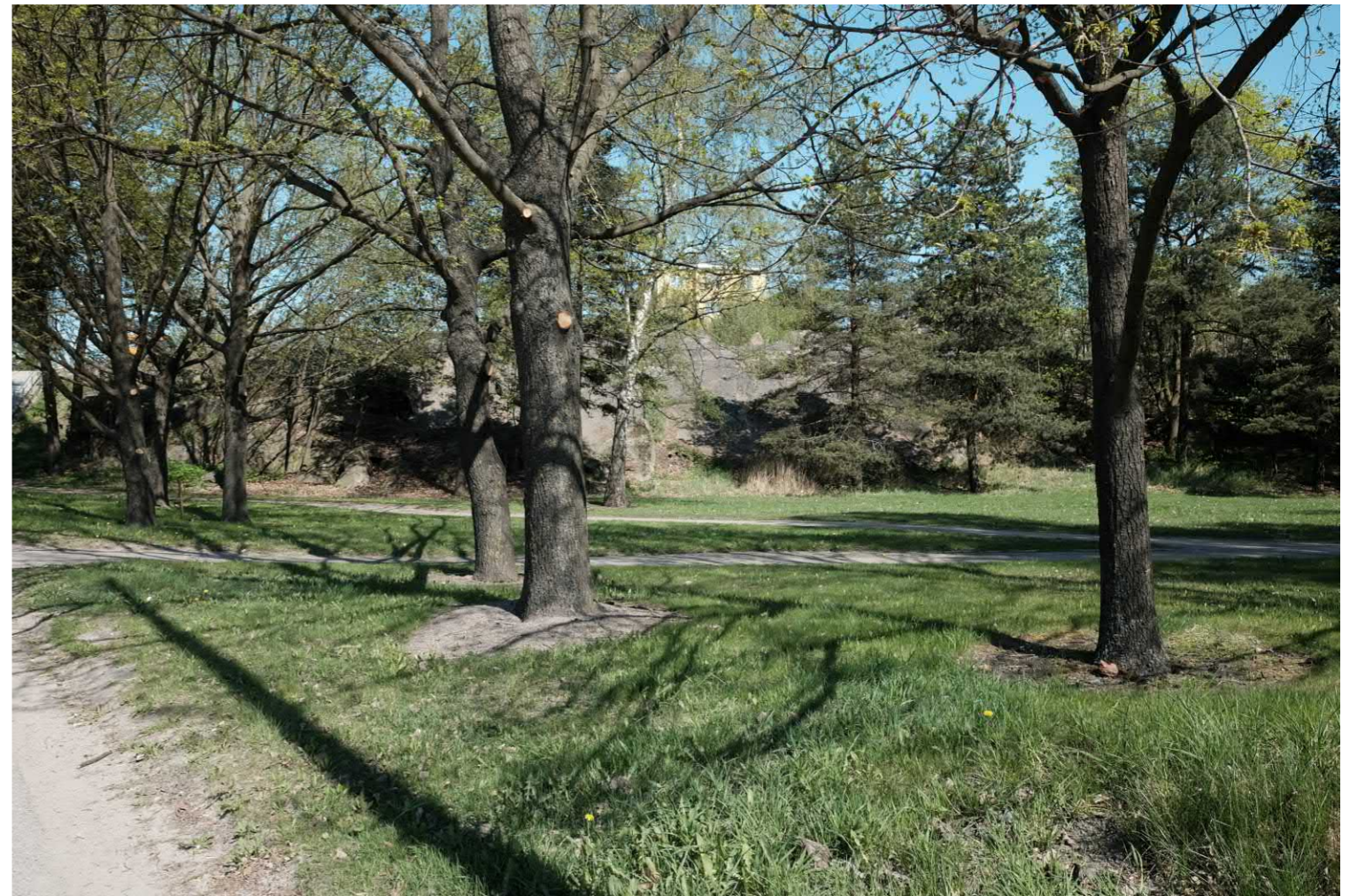
Nykytilanne, näkymä Savonkadun varresta kohti pohjoista



Nykytilanne, näkymä Savonkadun varresta kohti etelää



Nykytilanne, näkymä Savonpuiston kallioilta



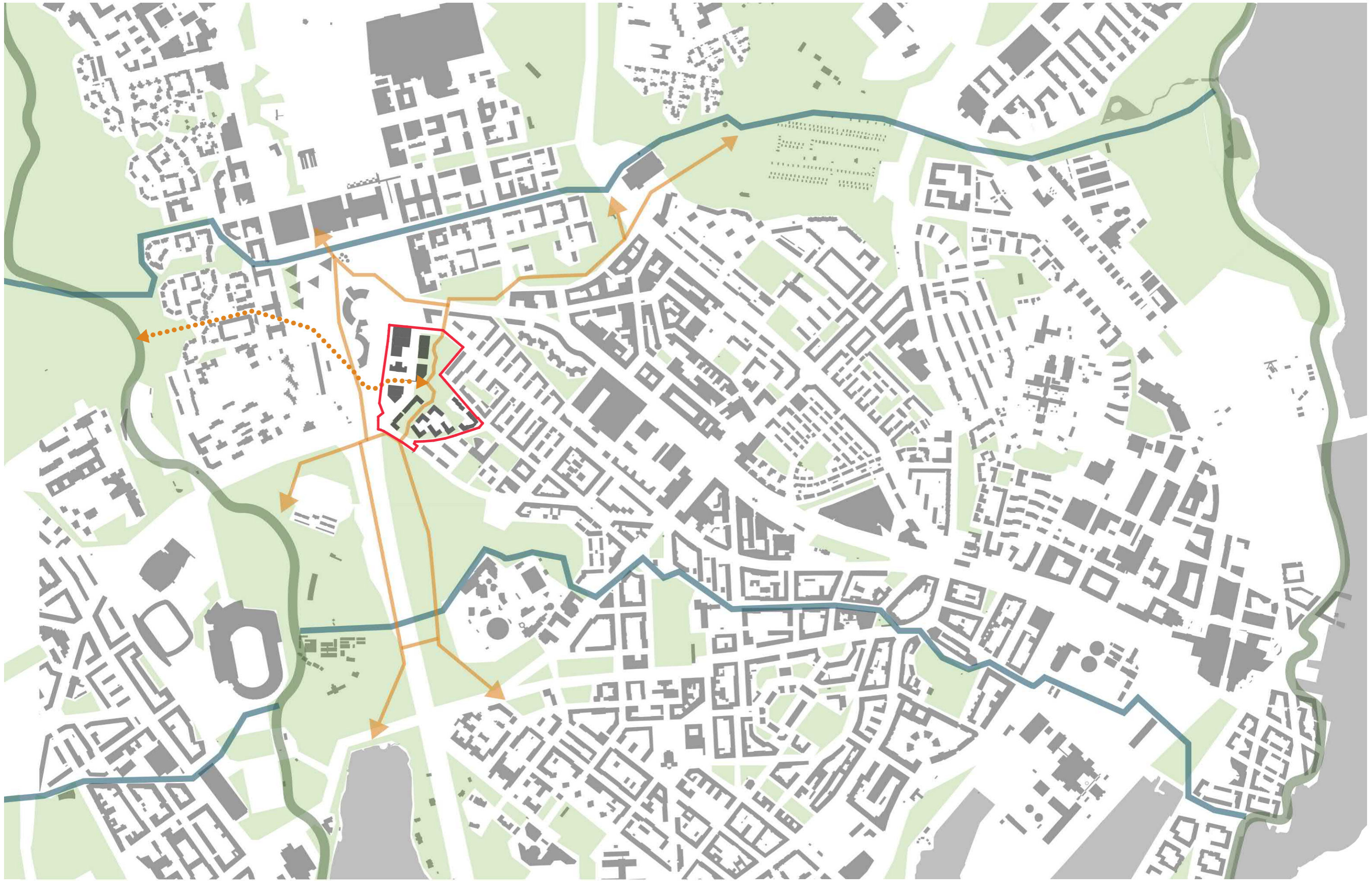
Nykytilanne, näkymä Savonkadun keskivaiheilta kohti avokallioita

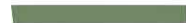



Nykytilanne, näkymä Savonkadulta ylös koulun pihalle




Nykytilanne, näkymä Aleksis Kiven kadulta kohti itää



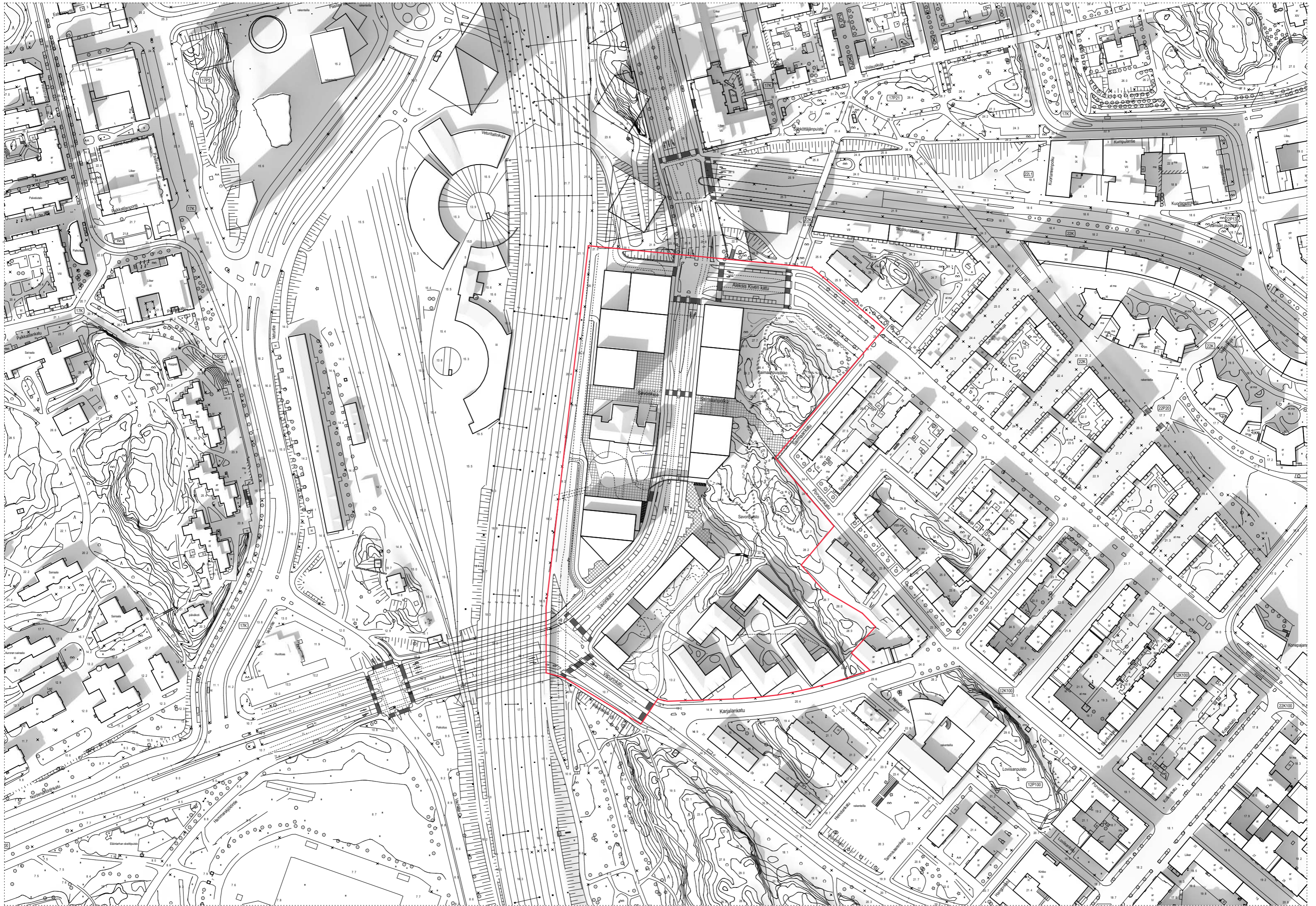
 Vihersormen pääreitti (Vistra)

 Vihерlinjayhteys (Vistra)

 Vihер ja virkistysverkkoa täydentävät yhteydet Savonkadunalueella

 reittivaraus ratapihan ylittävä silta

1:10 000





Viistokuva lounaasta

SUUNNITELMASELOSTUS

Suunnitelma yhdistää Pasilan ja Alppilan kaupunginosat toisiinsa täydentämällä kaupunginosien välistä suunnittelematonta aluetta. Savonkadun luonne muuttuu maantiemäisestä autoliikenteen hallitsemasta väylästä kantakaupunkimaiseksi katutilaksi. Saimaanpuistikon ja Savonpuiston avokallioihin kajotaan vain aivan kadun varressa.

Suunnitteluvarauksen ehtoissa asetettiin seuraavia tavoitteita:

- Rakentamisen sovittaminen kantakaupungin kaupunkirakenteeseen.
- Pasilan keskusta-alueen kehityksen tukeminen.
- Rakentamisen keskittäminen pääasiassa katujen varsille.
- Kaupunkimaisen katutilan muodostaminen.
- Kadun varren rakentamisen suunnitteleminen pääosin toimitilana.
- Maantasokerrosten suunnitteleminen pääosin avoimena liike- ja palvelutilana.
- Asuinrakentamisen sijoittaminen alueen itäosiin Alppilan vanhaan kaupunkirakenteeseen liittyen.
- Asumista ja toimitilaa yhdistäviä monikäyttökiinteistöjen tutkiminen alueen eteläosassa Savonkadun itäpuolella.
- Pohjois-eteläsuuntaisen viheryhteyden säilyttäminen ja kehittäminen.
- Kallioalueiden ja puuston säilyttäminen mahdollisuuksien mukaan.
- Kallioiden säilyminen kaupunkikuvassa ja kaduilta kallioille avautuvien näkyvien vaaliminen.
- Ei autoliikennettä Savonkadun itäpuolisille osille.
- Varaus radan ylittävälle jalankulun ja pyöräilyn sille.
- Hiilineutraali Helsinki 2035 -periaatteiden noudattaminen uudisrakentamisessa.

Kaupungin ohjauksessa tehdyn suunnittelun keskiössä on ollut varausehtojen, kehittäjän tavoitteiden sekä laajojen vuorovaikutusaineistojen sovittaminen yhteen.

Suunnitelman keskeinen kaupunkikuvallinen periaate on kahden eri mittakaavan soveltaminen yhteen. Keski-Pasilan tornialue ulottuu aivan suunnittelualan pohjoisrajalle ja itäpuoleltaan alue rajautuu Alppilan matalaan rakennuskantaan. Savonkadun alue toimii "sovituspilana" joka madaltuu pykälittäin pohjoisesta kohti etelää ja itää.

Toimitilarakennukset on sijoitettu tiiviisti Savonkadun varteen luomaan kaupunkimaista katutilaa. Rakenne hengittää itä-länsisuunnassa, pyrkien välttämään muurimaisia katumaisemia. Rakennusten alaosiin julkisivut muurataan punatiilestä. Tiiliosien korkeus asettuu olevan rakennuskannan tasoon. Jalustaosien päälle on suunniteltu hoikempia torniosia, jotka rakennetaan ilmeeltään kevyempinä. Ne liittyvät suuressa maisemassa Keski-Pasilan tulevaan tornirakentamiseen. Savonkadun varren rakennusten pysäköinti toteutetaan maan alle yhtenäiseen pysäköintilaitokseen, jossa sijaitsee myös yleistä pysäköintiä sekä kaksi huoltopihaa, joiden kautta tapahtuu toimitilarakennusten huolto.

Yksityisomisteisella tontilla sijaitseva pienteollisuustalo Alppitalo puretaan ja tilalle rakennetaan viiden asuin kerrostalon muodostama kortteli. Rakennusten korkeudet, julkisivut ja kattomuodot sovitetaan Alppilan vanhaan rakennuskantaan. Korttelin autopaikat sijoitetaan pihakannen alle.

Savonkadulla on edellytyksiä muodostua eläväksi kaupunkimaiseksi kaduksi, jonka varrella on erilaisia palveluja. Maantasokerrokset on varattu pääasiassa liike- ja palvelutiloiksi. Suunnitelmat sisältävät varaukset kahdelle päivittäistavarakaupalle, joista on suorat hissiyhteydet maanalaisille huoltopihoille. Päivittäistavarakaupat muodostavat kaksi kiintopistettä, joiden läheisyydessä on muillakin palveluilla edellytyksiä menestyä.

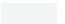

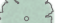



Eläintarhan koulun suojeltu rakennus säilyy itsenäisenä maamerkinä alueella. Yhteyksiä koulun pihalle parannetaan ja koulukäytön jatkuminen on mahdollista myös jatkossa.

Savonkadun ajokaistoja vähennetään ja kadulle istutetaan puita. Puiden väliin jää tilaa kadunvarsipysäköinnille ja molemmilla puolilla kulkevat toisistaan erotetut pyörätiet ja jalkakäytävät. Kaupunkivihreä muodostuu sekä puistoista että pienemmistä, rakentamisen väliin jäävistä alueista, aukoiden ja pihojen kasvillisuudesta, katupuista, hulevesiaiheista, kuten sadeputarhoista sekä muista sadevesiä viivyttävistä painanteista.

Kalliopuistoille on suunniteltu vain minimaalisia toimenpiteitä. Kulkemista helpotetaan merkitsemällä reittejä ja muutaman askelman portailla jyrkimmissä paikoissa. Ohjaamalla kulkua poluille ja reiteille saadaan herkkiä kallioelinympäristöjä säilymään kasveille ja pieneliöstölle. Pohjois- eteläsuuntaista viheryhteyttä kehitetään helpottamalla kulkua kallioilla sekä parantamalla yhteyttä Savonpuiston eteläosasta kallioille.




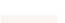


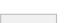




Kallioalueet ja säilytettävä kasvillisuus

-  avoin kallioalue
-  kallioalueen kasvillisuus, kallioniitty
-  säilytettävä lehtipuu
-  säilytettävä havupuu
-  ohjeellinen reitti noudattelee olemassaolevia polkuja
-  yksittäiset porrasaskelmat, betoni valettu paikalla kallion muotoja mukailien

Puistot ja katualueet

-  istutettava puu havu- tai lehtipuu
-  istutettava pieni puu tai pensas
-  puistoalue, niitty siemenseos paikalle ominaista lajistoa ja paikallista kantaa
-  hulevesipainanne, nurmipainanne louheksen käyttö hulevesiä ohjaavissa painanteissa
-  aukio, kivetty
-  puistoaukio, kivetty, kierrätyskivet jatkosuunnittelussa tutkitaan mahdollisuuksia muun muassa hyödyntää purettavista rakennuksista saatavia materiaaleja
-  puistoreitti, kivituhka
-  oleskelupaikat, penkit, maakivet, maapuut

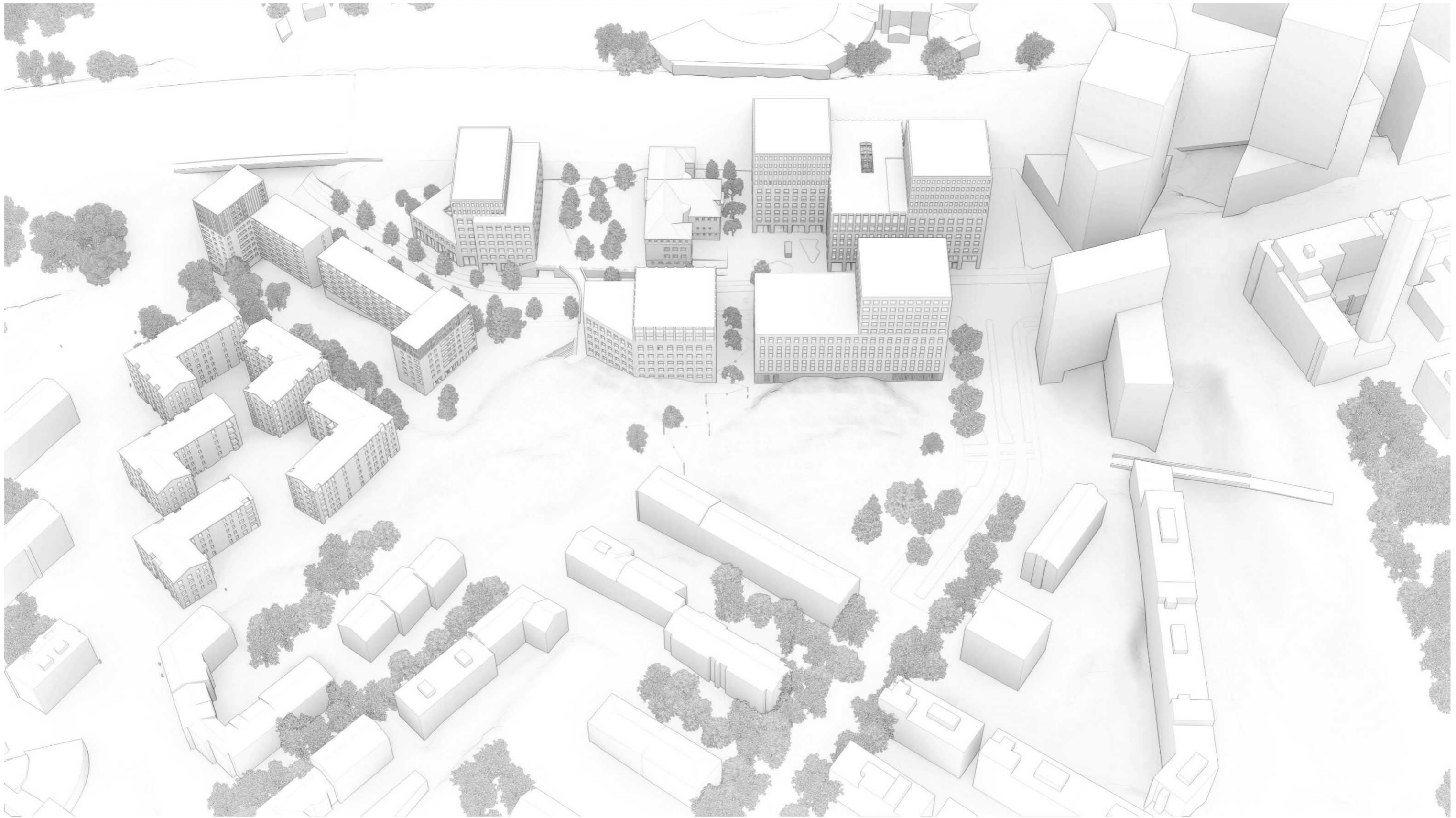
Tontit

-  piha-alue, päällystetty piha-alue
-  piha-alue, leikki- ja oleskelupaikat
-  piha-alue, kasvillisuusalue
-  istutettava puu
-  viherkatto, maksaruohokatto
-  viherkatto, niittykatto paahdennityn kasvillisuus
-  kattopuutarha, kasvillisuus perennakasvillisuus, pienet puut ja pensaat
-  kattopuutarha, terassi
-  aurinkopaneelit

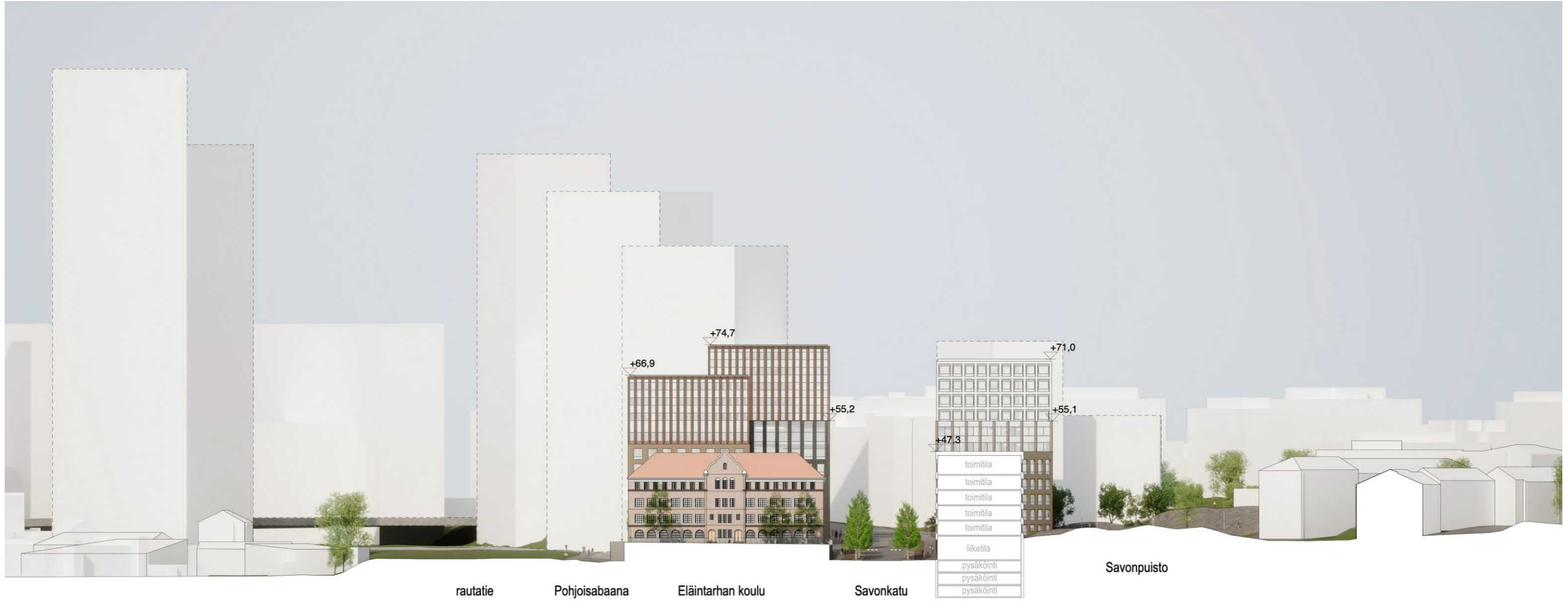


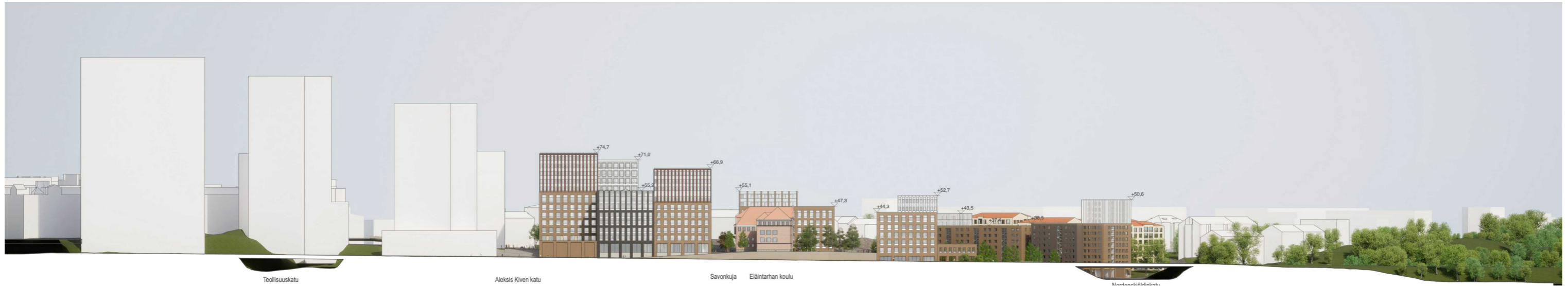


Viistokuva kaakosta



Viistokuva lännestä

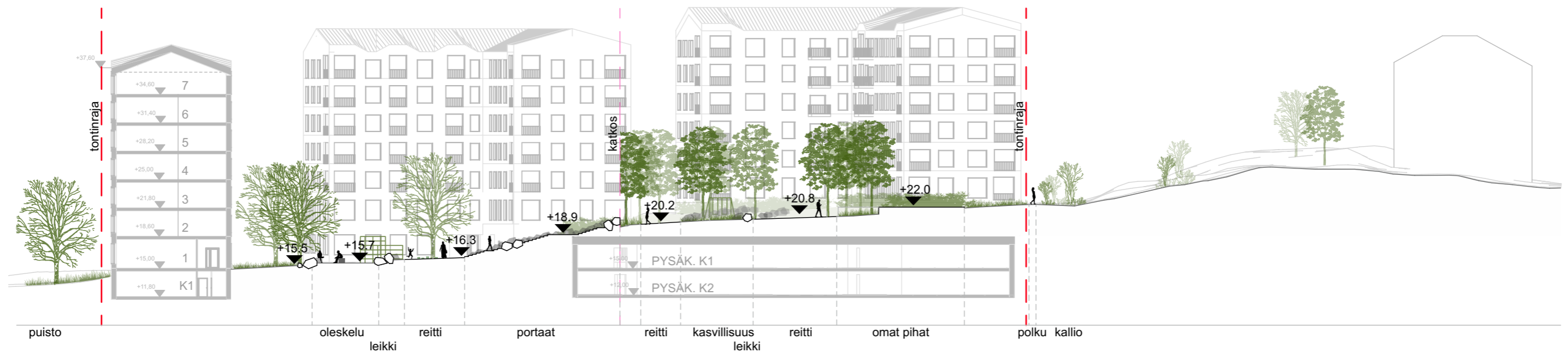




Aluejulkisivu 1 / 2000



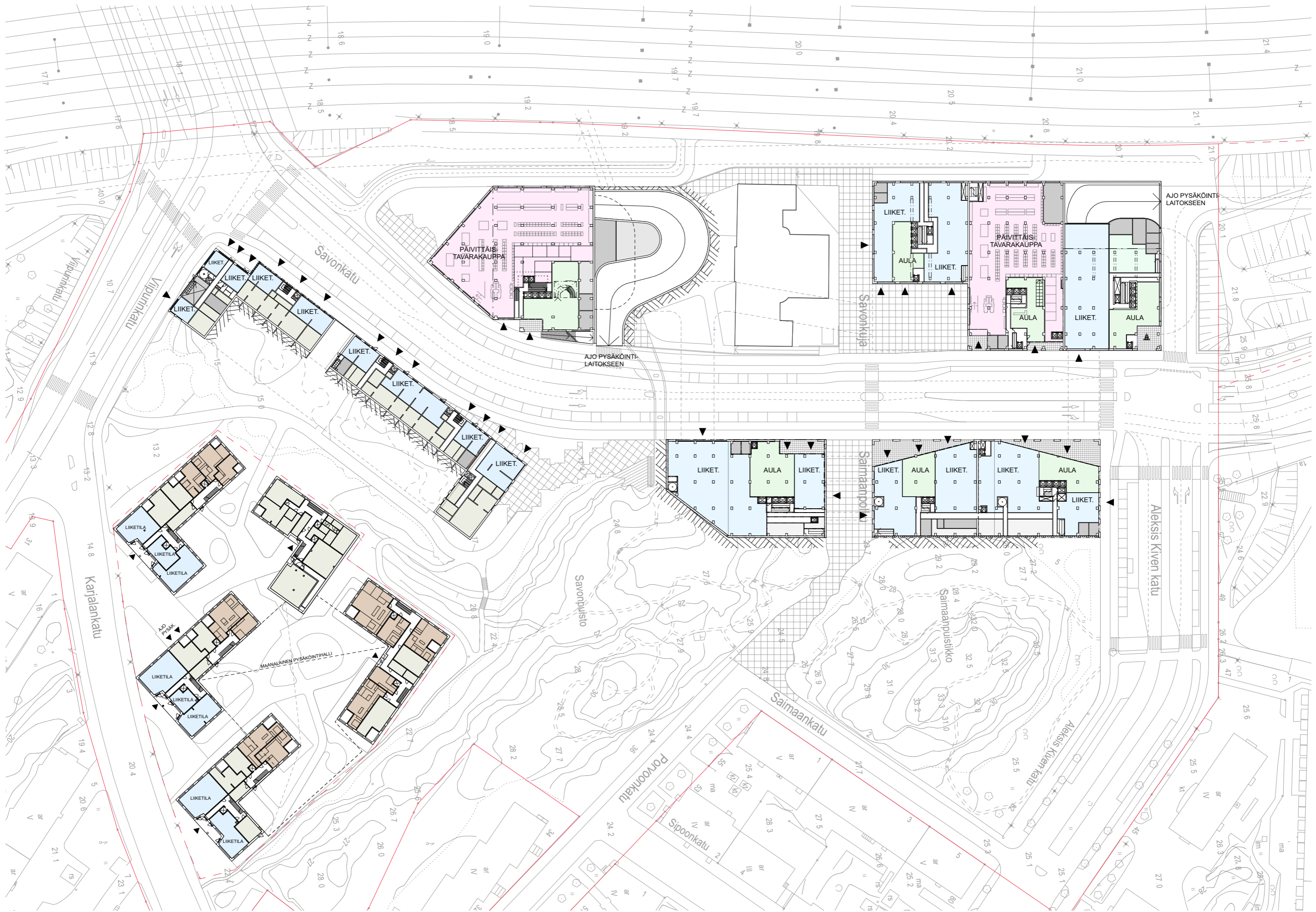
Aluejulkisivu (ote) 1 / 1000



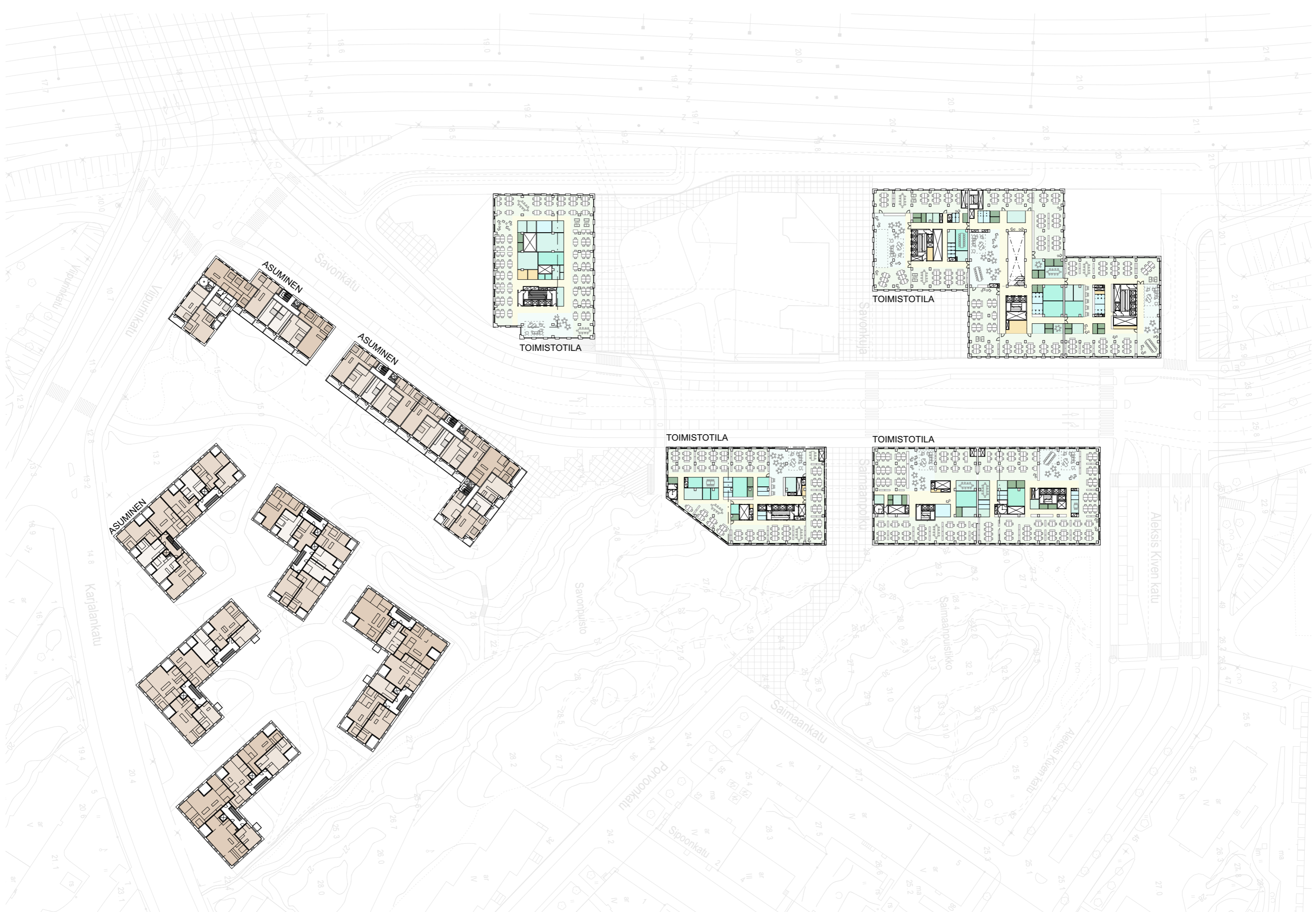
Korttelileikkaus Alppitalon tontilta 1 / 500



Korttelijulkisivu Karjalankadulle

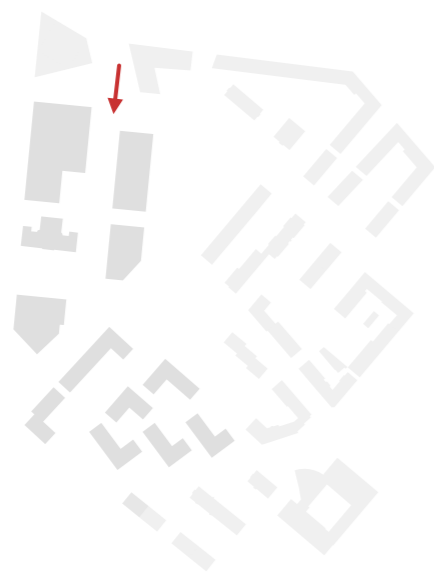
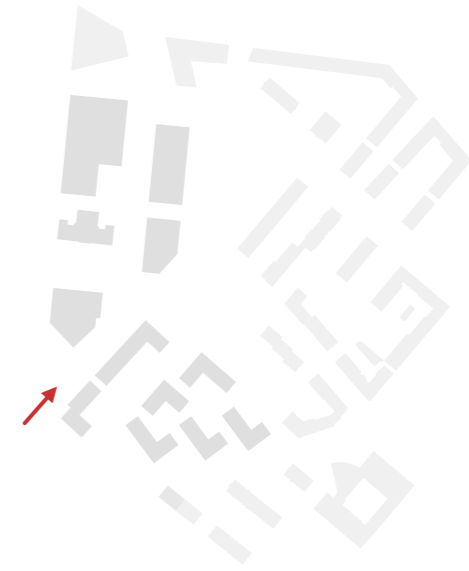


Pohjakaaviot, maantasokerros 1 / 1000

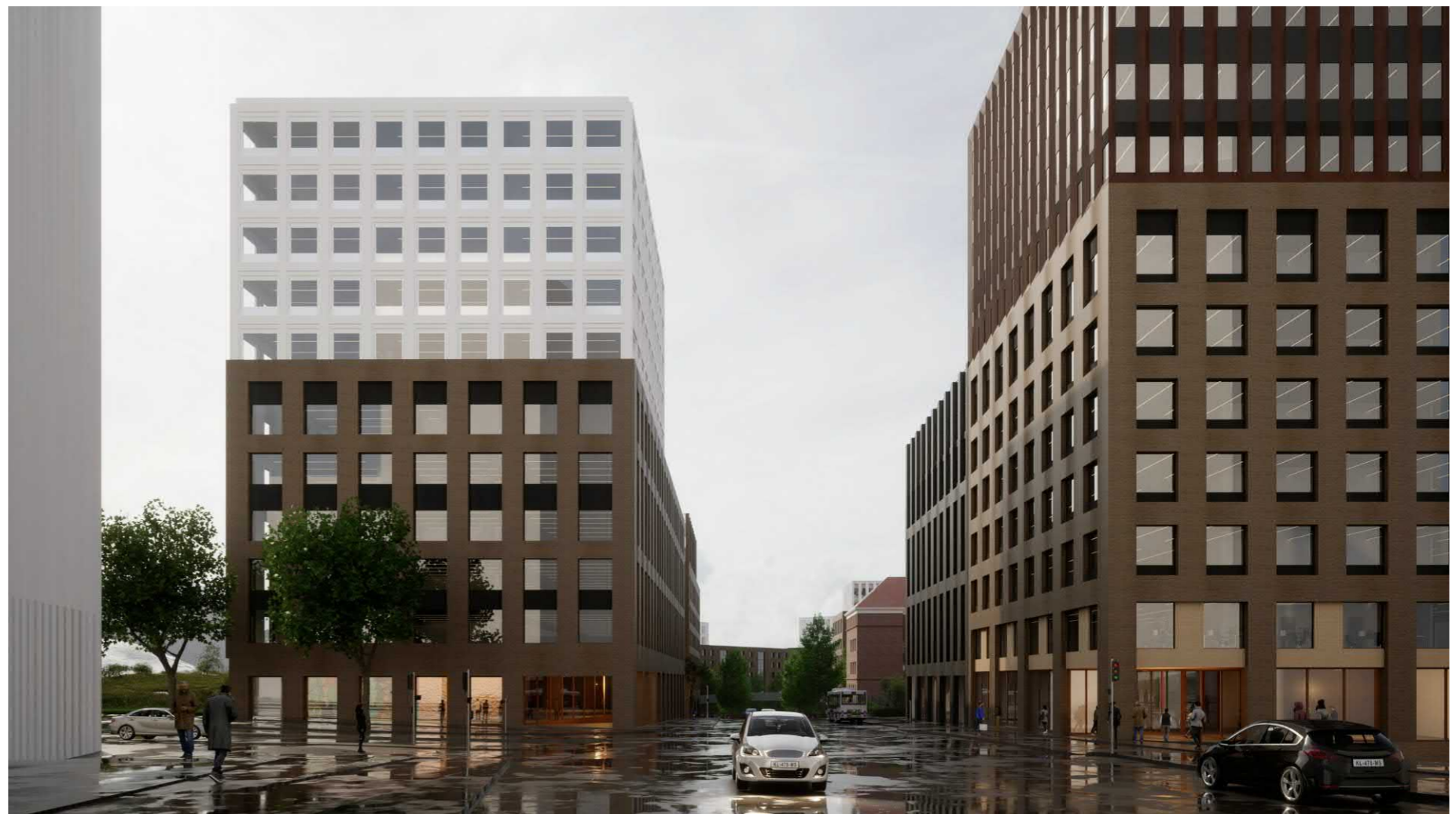




Savonkatu etelästä

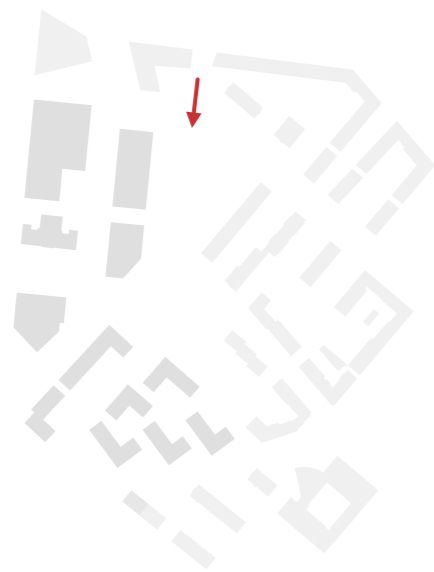
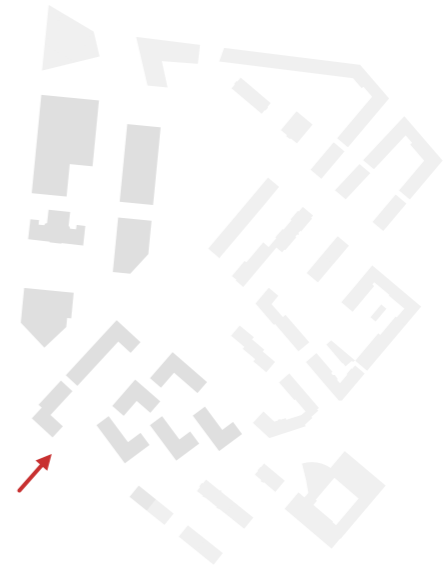


Savonkatu pohjoisesta

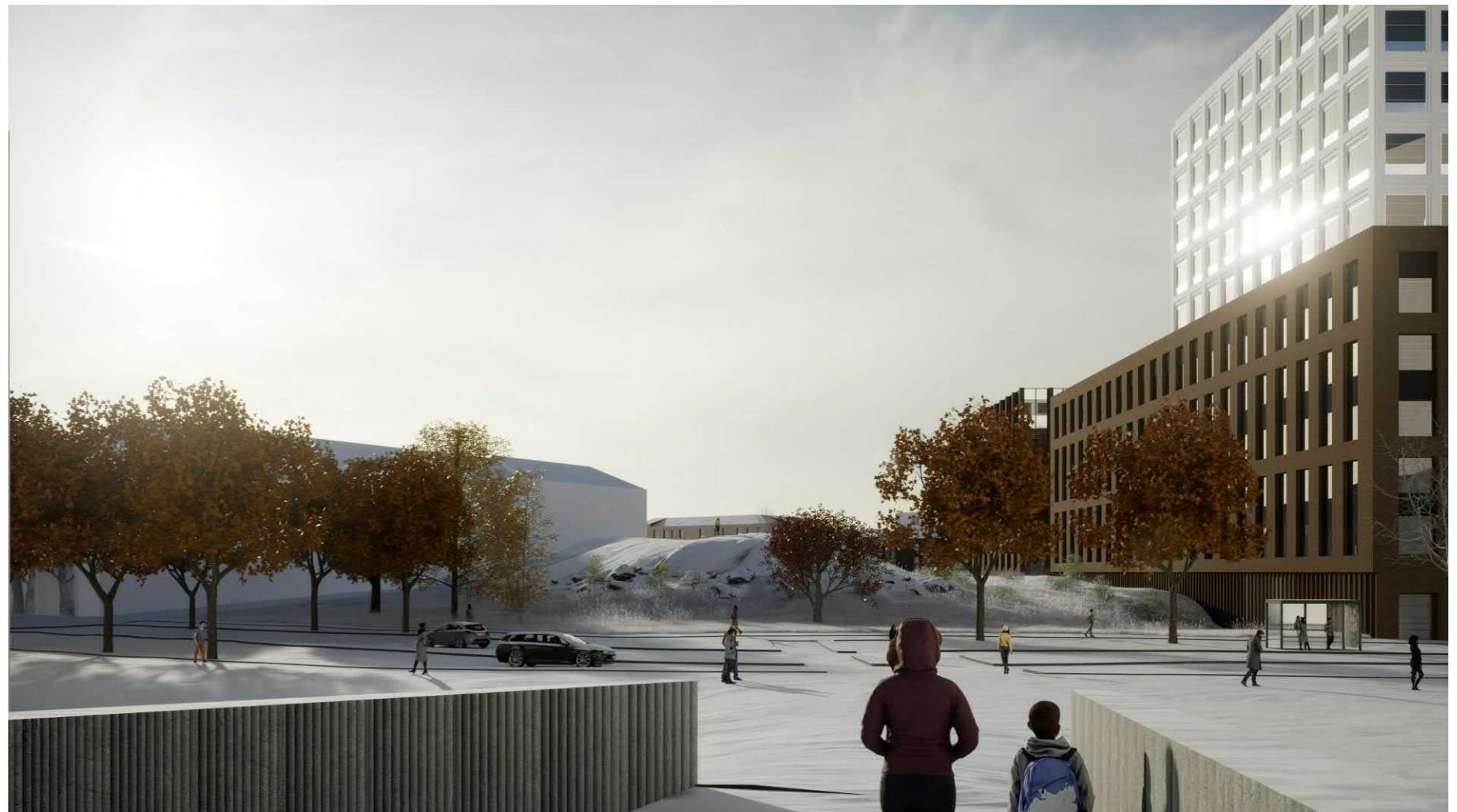




Viheryhteys etelästä Alppipuistosta

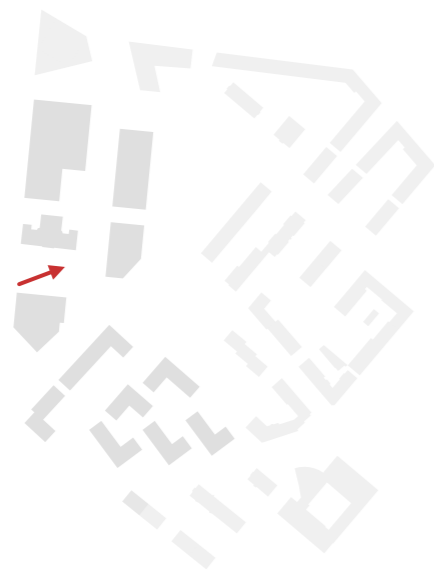
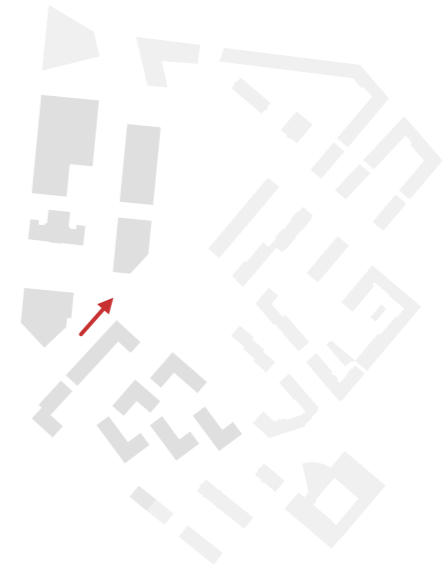


Viheryhteys pohjoisesta Sähköttäjänsillalta





Näkymä Savonkadulta kalliopuistoon

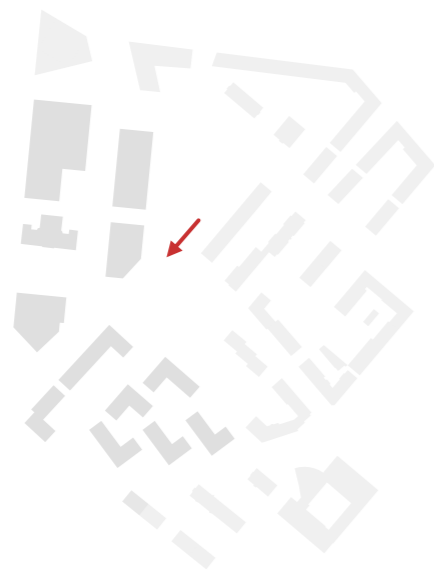
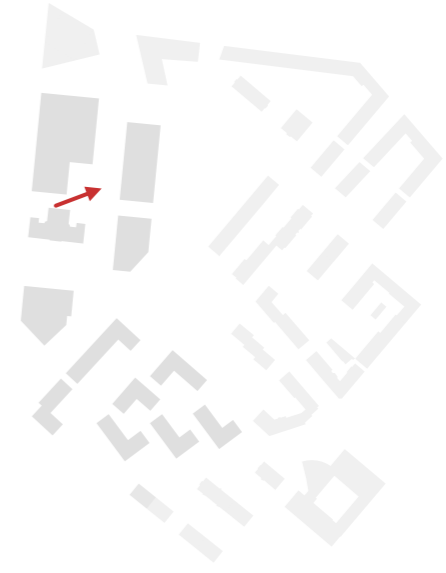


Näkymä Eläintarhan koulun edustalta





Näkymä Savonkujalta aukiolle

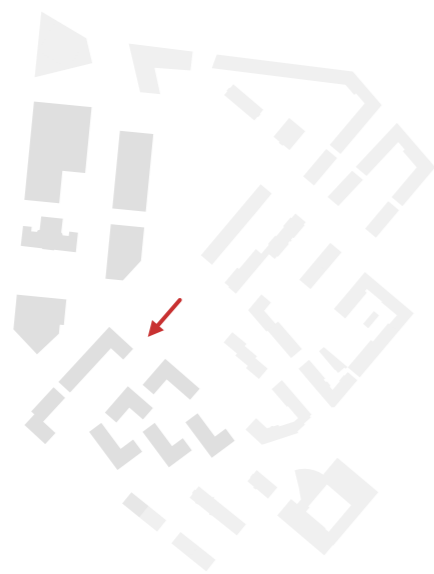
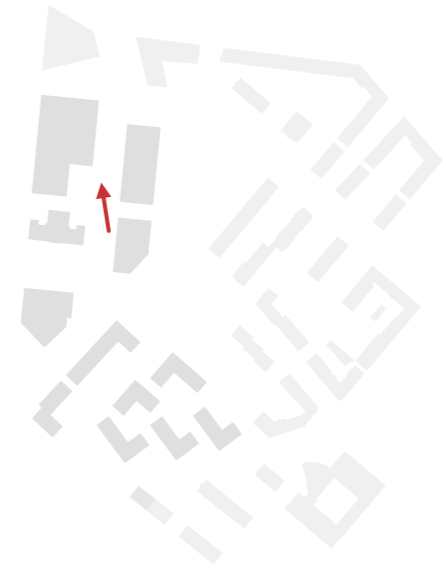


Näkymä Saimaanpuistikon kallioilta





Savonkadun pohjoisosa

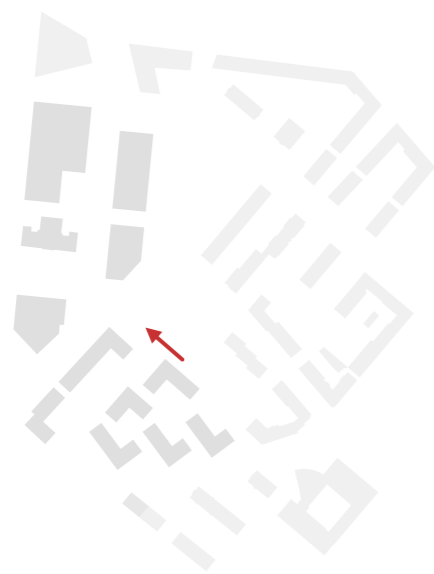
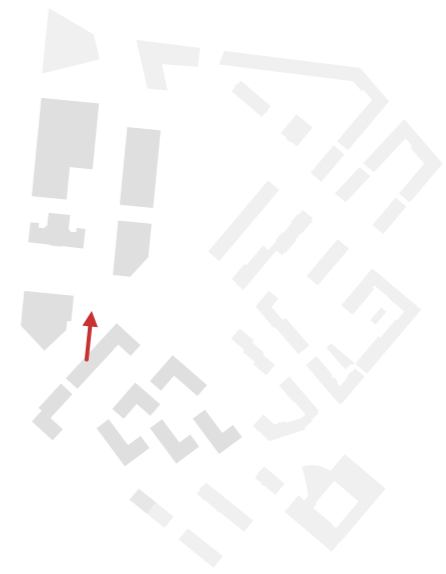


Näkymä Savonpuiston kallioilta lounaaseen





Näkymä asuinrakennuksesta Savonkadulle

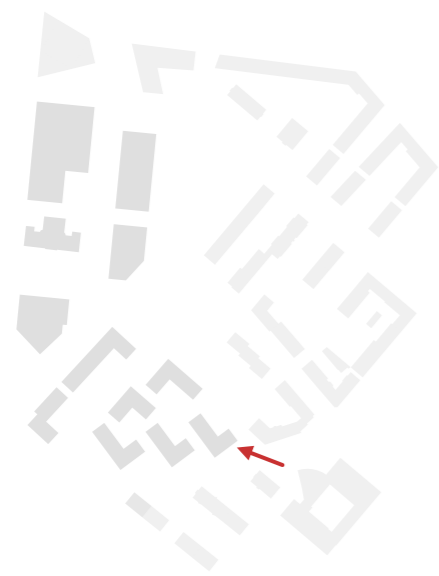
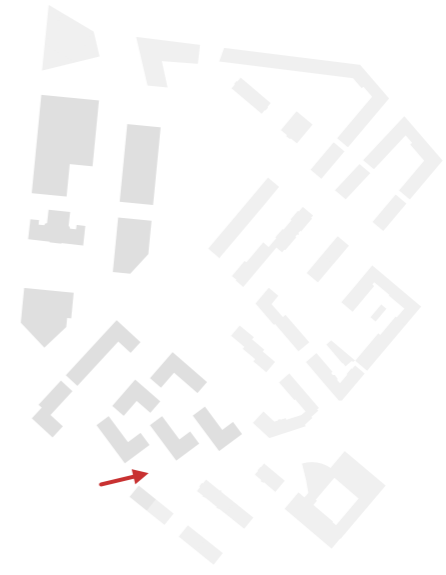


Näkymä Savonpuiston itäosasta kohti Eläintarhan koulua

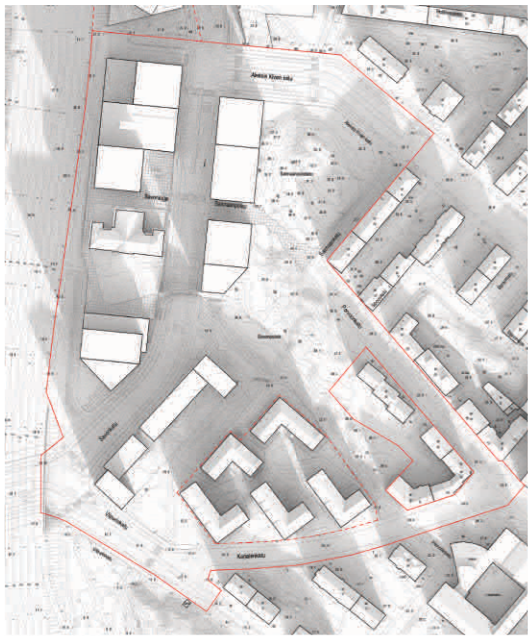




Näkymä ylös Karjalankatua pitkin



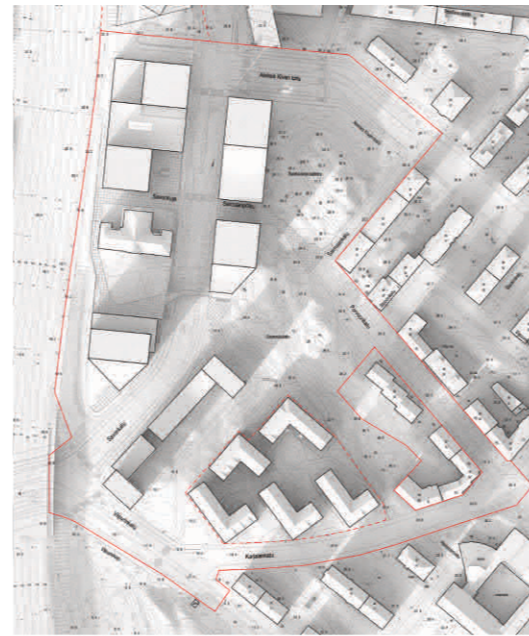
Näkymä Heinolankadun ja Karjalankadun risteyksestä



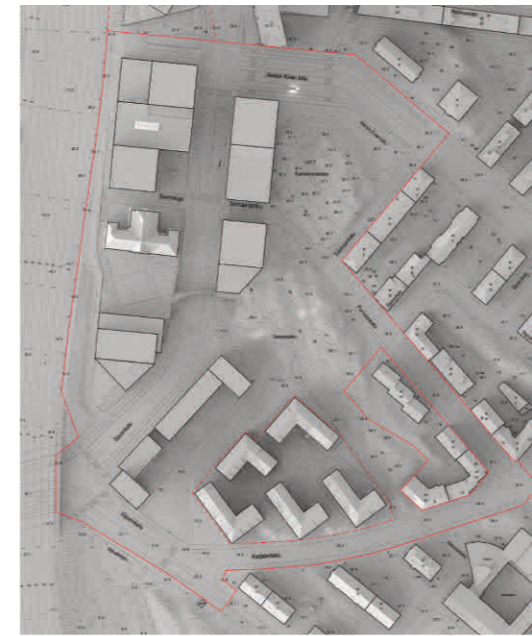
15.2. / 15.10. klo 11:00



15.2. / 15.10. klo 13:00



15.2. / 15.10. klo 15:00



15.2. / 15.10. klo 17:00



15.2. / 15.10. klo 19:00



15.4. / 15.8. klo 11:00



15.4. / 15.8. klo 13:00



15.4. / 15.8. klo 15:00



15.4. / 15.8. klo 17:00



15.4. / 15.8. klo 19:00



15.6. klo 11:00



15.6. klo 13:00



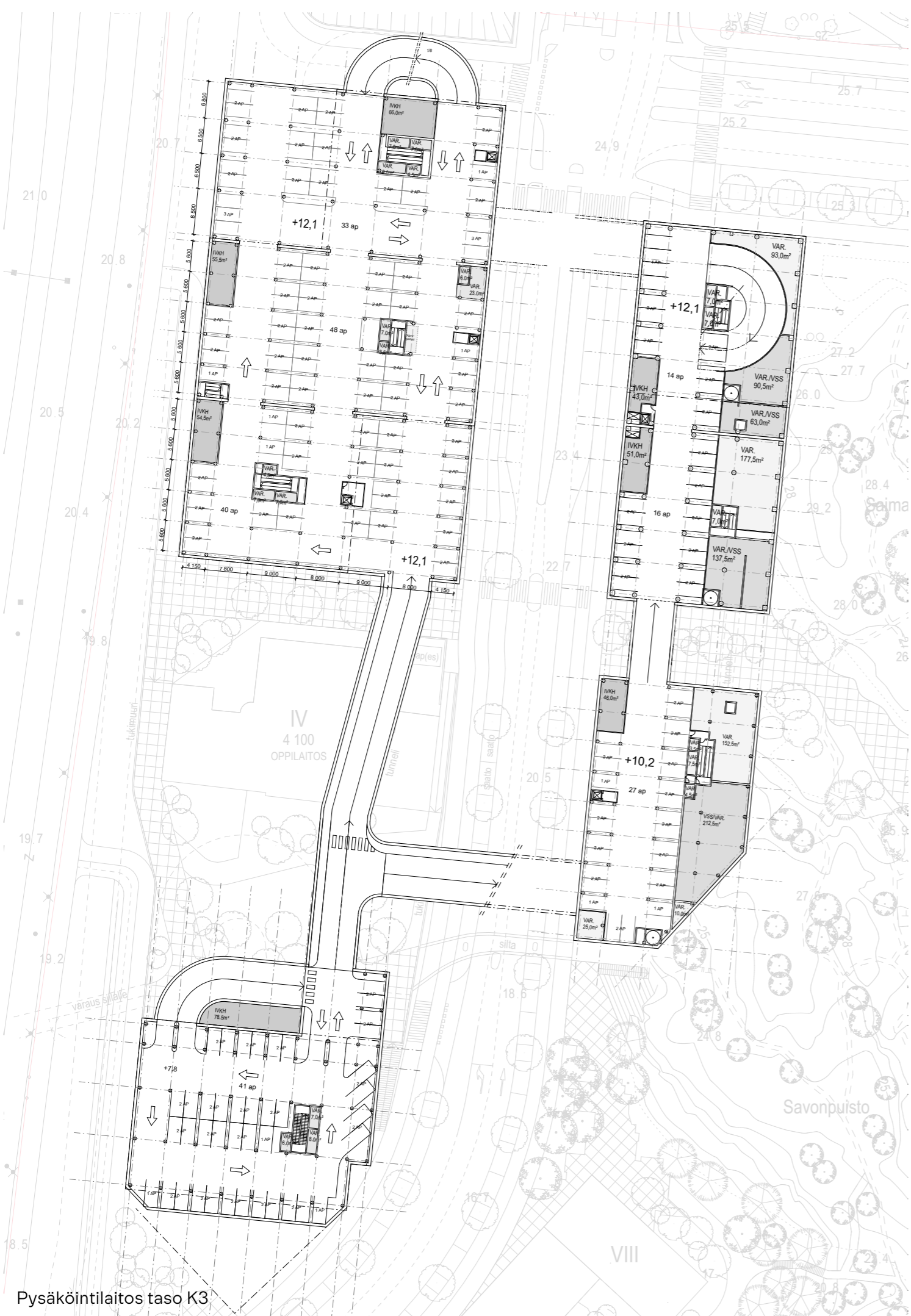
15.6. klo 15:00



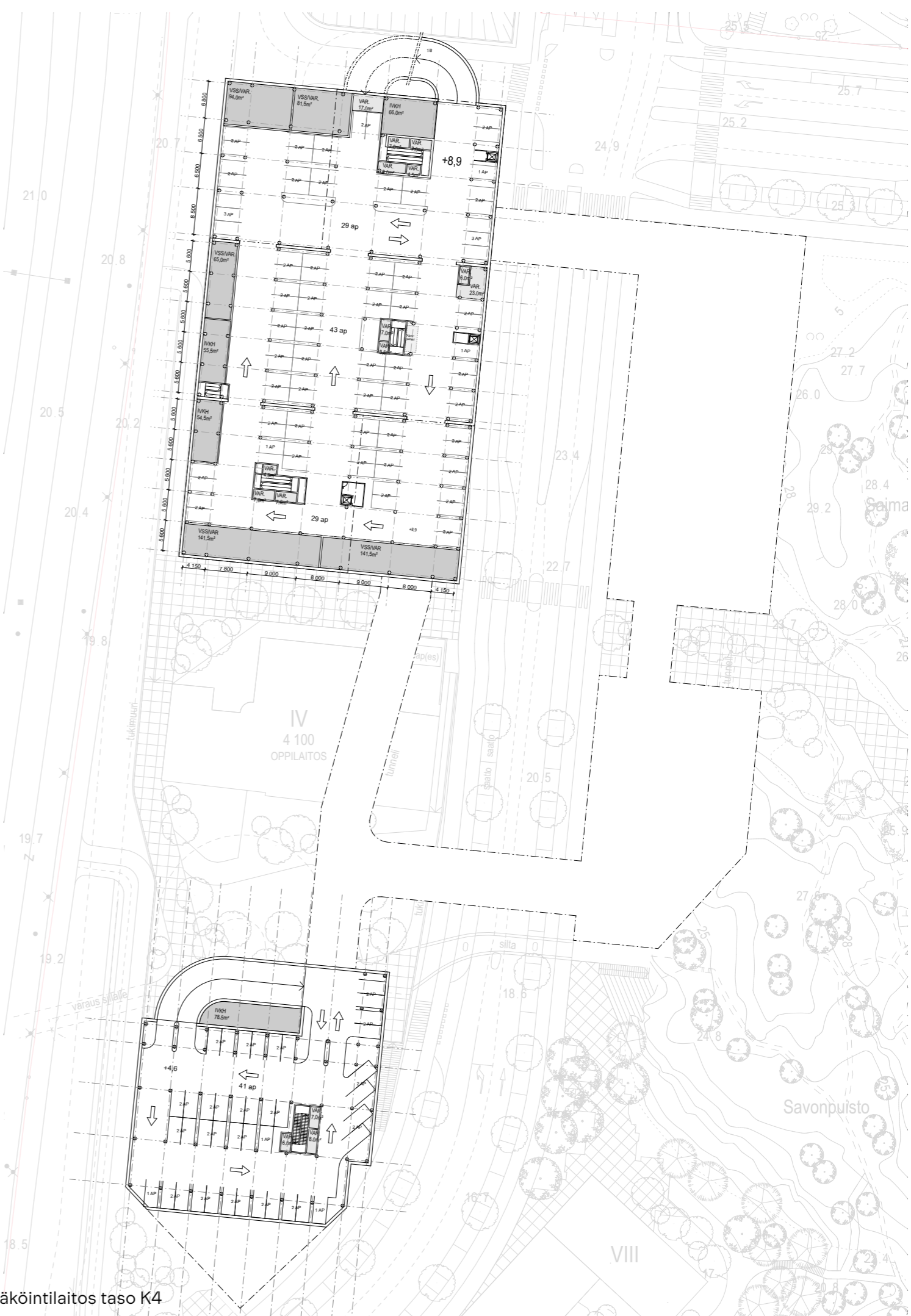
15.6. klo 17:00



15.6. klo 19:00



Pysäköintilaitos taso K3



Pysäköintilaitos taso K4