

Asemakaavan muutosehdotus, nro 12867, Taka-Töölö, Töölöntori

Lausunto, Helsingin Kaupunkitilat Oy

Kaupunkitilat pitää hyvänä sitä, miten torin kaavassa edistetään torin viihtyisyyden ja toiminnallisuuden kehittymistä. Tykistönkadun muuttaminen katuaukioksi rauhoittaa torialuetta, ja tuo tunnelmallisesti kivijalan osaksi aukion elävyyttä.

Liikerakennukset tai katoksen ja pienempien kiinteiden tilojen tuominen torialueelle tarjoaa mahdollisuuden ympärivuotisesti elävän torialueen kehittämiseksi ja ratkaisun toritoimintojen vaatimien tukitilojen sijoittamiselle. Pyydämmekin, että nämä tukitilat edellytetään tarjottavan liikerakennuksesta missä tahansa toteutusmallissa. Ellei niitä ole mahdollista ratkaista muulla tavalla. Paremmat sähkö-, vesi-, jäte- ja tukitilaratkaisut ovat edellytys minkään muotoisen torikaupan tulevaisuudelle ja pienten tapahtumien kehittämiseksi. Tukitiloilla tarkoitamme tori- ja tapahtumamyymyjien ja asiakkaiden wc-tiloja, erillistä altaallista vesipistettä ja pientä varastoa.

Kaupunkitilat näkee tärkeäksi huolehtia siitä, ettei rakennuksen tai rakennusten koko ja olemus syö alueen torimaisuutta. Rakennuksella on aina kokoaan suurempi vaikutus varjoineen, kulkuineen, opasteineen, kuljetus- ja huoltoajoineen.

Kaupunkitilat pyytää vielä huomioimaan, että torialueelle olisi mahdollista sijoittaa myös kausiajan paikallaan pysyviä myyntikojuja, nykyisten teltojen sijaan tai ohelle. Torimyyntipisteiden laatu on tässä määrää tärkeämpi.

Helsingissä 16.8.2023

Anna Pakarinen

Kehityspäällikkö

Helsingin Kaupunkitilat Oy

Siltasaarenkatu 6-10 6 krs., 00530 Helsinki

Verkon Strateginen Suunnittelu / Risto Seppänen

14.8.2023

Helsingin kaupungin kirjaamo  
Kaupunkiympäristön toimiala  
PL 10 (Pohjoisesplanadi 11–13)  
00099 Helsingin kaupunki  
[helsinki.kirjaamo@hel.fi](mailto:helsinki.kirjaamo@hel.fi)

Kymp/ HEL 2022-011488

## TÖÖLÖNTORI ASEMAKAAVAN MUUTOSEHDOTUS (NRO 12867)

Olemme tutustuneet otsikossa mainittuun asemakaavaan ja asemakaavan muutoksen selostukseen.

Helen Sähköverkko Oy:llä ei ole asemakaavan muutosehdotukseen huomautettavaa.

HELEN SÄHKÖVERKKO Oy

Aki Hämäläinen  
suunnittelupäällikkö

### JAKELU

Hinkkanen Mika	Kp
Hämäläinen Aki	Kp
Seppänen Risto	Kp
Helsingin Kaupungin kirjaamo	

# Electronic signature

Signed by

**AKI HÄMÄLÄINEN**

(Identity verified with Finnish eID)



Date and time (UTC+01:00) Amsterdam, Berlin, Bern, Rome, Stockholm, Vienna

15.08.2023 11.12.10

Signature method

Finnish eID

Kaupunkiympäristölautakunta  
Helsingin kaupunki  
Kirjaamo  
PL 10 (Pohjoisesplanadi 11–13)  
00099 HELSINGIN KAUPUNKI

Lausunto  
14.08.2023  
1007/00.02.022.0220/2022

Kymp/HEL 2022-011488

## Lausunto asemakaavan muutosehdotuksesta Töölöntori (nro 12867)

Helsingin kaupunkiympäristön toimialan asemakaavoituspalvelu on pyytänyt lausuntoa asemakaavan muutosehdotuksesta nro 12867, Töölöntori. Asemakaavan muutos koskee 14. kaupunginosan (Taka-Töölö) katualueita tason +3.6 yläpuolella.

Asemakaavaehdotuksen selostuksessa todetaan asemakaavan muutosehdotuksesta mm. seuraavaa:

”Asemakaavan muutos (kaavaratkaisu) koskee Töölöntoria, joka sijaitsee Taka-Töölön kaupunginosassa. Kaavaratkaisu mahdollistaa vuonna 2019 järjestetyn yleisen ideakilpailun voittajaehdotuksen pohjalta laaditun viitesuunnitelman mukaiset torialueen uudistukset. Toria kehitetään käveltävänä ja viihtyisänä kaupunkitilana, Taka-Töölön kaupallisena keskittymänä ja joukkoliikenteen solmukohtana. Kaavaratkaisu mahdollistaa uuden liikerakennuksen sijoittumisen torin itälaitaan, sisäänkäyntirakennukset tuleviin maanalaisiin joukkoliikennehankkeisiin, niihin liittyviä maanalaisia tiloja torin alla sekä liikenteellisiä muutoksia torin ympärillä. Töölöntorin ympäristöön on suunniteltu useita joukkoliikennehankkeita, jotka aiheuttavat muutoksia alueen liikenteeseen ja tekevät torista kaupunkirakenteessa entistä keskeisemmän. Kaavaratkaisu mahdollistaa torin kokonaisvaltaisen kehittämisen, ympärivuotisen käytön ja tapahtumien järjestämisen lisäämällä torialueelle uusia toimintoja ja parantamalla viihtyisyyttä, turvaten samalla torikaupan jatkumisen edellytykset. Uuden liikerakennuksen ja joukkoliikennehankkeiden sisäänkäyntirakennusten lisäksi alueelle on suunniteltu torialueen yleisparannuksia. Uutta liiketilakerrosalaa on 625 k-m<sup>2</sup>. Kaava ei mahdollista uutta asuntokerrosalaa. Kaavaratkaisun yhteydessä on laadittu liikennesuunnitelma (piir.nro 7431), jonka mukaan toria ympäröivillä kaduilla tehdään muutoksia liikenne- ja pysäköintijärjestelyihin. Torialueen käveltävyyttä parannetaan esimerkiksi muuttamalla Tykistönkatu osaksi toriaukiota. Runeberginkadun ja Topeliuksenkadun risteysaluetta pienennetään ja se sovitetaan yhteen Topeliuksenkadun raitiotie- ja pyörätiesuunnitelmien kanssa. Helsingin kaupunki omistaa kadut ja yleiset alueet. Kaavaratkaisu on tehty kaupungin aloitteesta.”

### Helsingin seudun ympäristöpalvelut -kuntayhtymä esittää lausuntonaan seuraavaa:

Asemakaavaselostuksen mukaan: ”Tykistönkadulle rakennetaan hulevesiviemäri ja jätevesiviemäri tonttiliittymineen. Nämä korvaavat nykyisen sekavesiviemäriin. Jätevesiviemäri liitetään nykyiseen jätevesikaivoon, joka mahdollisesti uusitaan Runeberginkadun erillisten vesihuoltosuunnitelmien mukaisesti. Sandelsinkadulla varaudutaan mahdolliseen Pissaradan kaivantoon siten, että vesihuolto siirretään lähemmäs rakennuksia ja sekavesiviemäri eriytetään. Sekä hulevesi- että jätevesiviemäri liitetään Runeberginkadun sekavesiviemäriin. Töölöntorinkadulta

tuodaan kauppahalliin vesijohto ja se sijoitetaan huomioiden mahdollinen Pissaradan kaivanto.” Lisäksi torin keskelle on suunniteltu suihkulähde.

Kauppahallin ja suihkulähteen vesijohto sekä viemärit tulee toteuttaa yksityisinä tonttijohtoina.

Asemakaavan muutosalueella sijaitsee Kamppi-Ruskeasuo-yhteiskäyttötunneli, tunnelin pystykuilu, päävesijohtoja ja niihin liittyviä laitteita ja rakenteita. Tunneli on merkitty kaavakartalle ja sitä koskien on annettu kaavamääräys: ”Tunnelin läheisyydessä ei saa suorittaa kaivua tai louhintaa siten, että siitä aiheutuu tunnelille haittaa”. Tunnelin pystykuilua ei ole kuitenkaan huomioitu asemakaavamerkinnöissä tai -määräyksissä. Kyseistä pystykuilua varten tulee merkitä asianmukainen merkintä ja määräys asemakaavaan. Määräys voi esimerkiksi olla: ”Maanlainen tila, johon saa sijoittaa maan pinnalle johtavan teknisen huollon verkostoja palvelevan kuilun suojavyöhykkeineen.”

Torin länsireunaan on esitetty istutettavaksi puu, jota koskee kaavamääräys ”Puu, joka istutetaan ja tarvittaessa uusitaan, mikäli maanalaisen joukkoliikenneyhteyden sisäänkäyntirakennus rakennetaan. Sijainti on ohjeellinen.” Puu sijaitsee Kamppi-Ruskeasuo-yhteiskäyttötunnelin pystykuilun kohdalla. Jatkosuunnittelussa tulee tarkistaa, onko puun istuttaminen kyseiseen kohtaan mahdollista.

Asemakaavaselostuksen mukaan Pissarataan liittyvät rakennukset ja rakennelmat suunniteltu Pissaradan rakentamissuunnitelmien mukaisesti. Torin lounaisnurkassa sijaitsee maanlaisen joukkoliikenneyhteyden sisäänkäyntiyhteyden rakennusala (kaavamerkintä ”sis”). Kyseinen merkintä sijaitsee Kamppi-Ruskeasuo-yhteiskäyttötunnelin kohdalla. Jatkosuunnittelussa on selvittävä, voiko sisäänkäynnin toteuttaa kyseiseen kohtaan.

Lisätietoja antaa aluepäällikkö Sini Lehtonen, etunimi.sukunimi@hsy.fi.

Kirkkonummen ja pääkaupunkiseudun uudet jätehuoltomääräykset ovat astuneet voimaan 1.11.2022. Töölöntorin suunnitelmissa, pyydämme suunnittelijoita ystävällisesti tutustumaan uusiin jätehuoltomääräyksiin. Pääkaupunkiseudun ja Kirkkonummen jätehuoltomääräyksiin voi tutustua tarkemmin HSY:n verkkosivuilla [Jätehuoltomääräykset - HSY](#). Tarvittaessa lisätietoja jätehuoltomääräyksistä ja opastusta jätehuollon suunnittelussa voi kysyä HSY:n asiantuntijoilta. Jätehuoltomääräyksiä ohella, pyydämme huomioimaan seuraavat jätehuollon käytännön järjestämiseen liittyvät seikat: Jotta tyhjennystyö olisi turvallista toteuttaa, tulisi jätteiden kuormaamiselle varata torilta tarpeeksi tilaa. Mikäli jätehuolto päätetään toteuttaa puristimin, tulisi mahdollisten puristimen käyttökatojen ajalle suunnitelmissa varata korvaavalle jätehuollolle paikka. Puristimet altistuvat vahingoille, mikäli niiden sijoituspaikka on liian matala ja liikuttelu siksi haasteellista.

Lisätietoja antaa palvelupäällikkö Kati Siekkinen, etunimi.sukunimi@hsy.fi.

Helsingin seudun ympäristöpalvelut -kuntayhtymä

Tommi Fred  
Toimitusjohtaja

Tämä asiakirja on sähköisesti allekirjoitettu

Tiedoksi HSY:n kirjaamo

**Helsingin seudun ympäristöpalvelut -kuntayhtymä**

PL 100, 00066 HSY, Puh. 09 1561 2110, Y-2274241-9, [www.hsy.fi](http://www.hsy.fi)

**Samkommunen Helsingforsregionens miljötjänster**

PB 100, 00066 HSY, Tfn 09 1561 2110, FO-2274241-9, [www.hsy.fi](http://www.hsy.fi)

10.07.2023

279/10.02.03/2022  
[Töölöntori,  
asemakaavan muutos]

Helsingin kaupunki  
Kaupunkiympäristölautakunta  
helsinki.kirjaamo@hel.fi

Viite  
Lausuntopyyntönnö 8.6.2023  
Kymp/HEL 2022-011488

### Lausunto Töölöntorin asemakaavan muutosehdotuksesta

Helsingin kaupunki on pyytänyt HSL:ltä lausuntoa Töölöntorin asemakaavan muutosehdotuksesta. Kaavaratkaisun tavoitteena on mahdollistaa vuonna 2019 järjestetyn yleisen ideakilpailun voittajaehdotuksen pohjalta laaditun viitesuunnitelman mukaiset torialueen uudistukset, jossa toria kehitetään käveltävänä ja viihtyisänä kaupunkitilana, Taka-Töölön kaupallisena keskittymänä ja joukkoliikenteen solmukohtana. Töölöntorin ympäristöön on suunniteltu useita joukkoliikennehankkeita, joihin kaavaratkaisussa varaudutaan. Kaavaratkaisun yhteydessä on laadittu liikennesuunnitelma.

*Helsingin seudun liikenne -kuntayhtymä (HSL) lausuu kannanottonaan seuraavaa:*

HSL pitää kaavaratkaisua liikennejärjestelyiden osalta kokonaisuudessaan ansiokkaana ja kannattaa erityisesti esitettyjä muutoksia, joilla ajoneuvoliikennettä Töölöntorin ympärillä rauhoitetaan ja alueen käveltävyyttä parannetaan. Esitetty kaavaratkaisu luo miellyttävää liikenneympäristöä ja edistää kestävien kulkumuotojen käyttöä alueella.

Kuitenkin kaavaselostuksen liitteenä olevassa kaavan liikennesuunnitelmassa esitettyä pysäkkijärjestelyä, jossa linja-autopysäkki katkaisee pyöräkaistan ja linja-autot pysähtyvät pyöräkaistan tilassa, tulee muuttaa. Vilkkaan bussiliikenteen vuoksi pysäkit tulee toteuttaa siten, että linja-autot ja polkupyöräliikenne eivät ajaudu samaan tilaan, vaan erottelu pyöräilijöiden ja muun ajoneuvoliikenteen välillä jatkuu pysäkkialueen läpi. Pysäkkijärjestelynä voidaan käyttää pyöräkaistan nostamista pyörätieksi jalankulun tasoon ja ohjaamalla se pysäkin odotusalueen takaa, tai mikäli se ei tilanpuutteen vuoksi ole mahdollista, toteuttamalla kyytiinastumistila pyörätien/-kaistan ja ajoradan väliin.

Helsingin kaupungin pyöräliikenteen suunnitteluohjeen mukaan järjestelyä, jossa bussipysäkki katkaisee pyöräkaistan, voidaan käyttää ainoastaan, jos pysäkillä pysähtyvien bussien määrä olla vähäinen, enintään 8–10 vuoroa huipputunnissa. Alustavien suunnitelmien mukaan Topeliuksenkadun ja Runeberginkadun bussiliikenteen vuoromäärät eivät Länsi-Helsingin

10.07.2023

279/10.02.03/2022  
[Töölöntori,  
asemakaavan muutos]

raitioteiden toteuduttuakaan mahdollista nyt esitettyä järjestelyä, jossa linja-autot pysähtyvät pyöräkaistalla.

HSL osallistuu mielellään pysäkkijärjestelyiden tarkempaan suunnitteluun.

Lisätietoja lausunnosta antaa liikennesuunnittelija Markus Nevalainen (markus.nevalainen@hsl.fi).

Helsingin seudun liikenne -kuntayhtymä (HSL)

Mika Nykänen  
Toimitusjohtaja

Asiakirja on sähköisesti allekirjoitettu asianhallintajärjestelmässä 13.7.2023. Allekirjoituksen oikeellisuuden voi todentaa HSL:n kirjaamosta.





Väylävirasto  
Trafikledsverket

Lausunto

1 (3)

VÄYLÄ/6741/03.01.02/2022

29.6.2023

**Helsingin kaupunki**  
Kirjaamo

[helsinki.kirjaamo@hel.fi](mailto:helsinki.kirjaamo@hel.fi)

Viite: Lausuntopyyntö asemakaavan muutosehdotuksesta nro 12867, Töölöntori  
(Kymp/HEL 2022-011488)

## Lausunto Töölöntorin asemakaavan muutosehdotuksesta

Väylävirasto on tutustunut asemakaavan muutosehdotukseen ja antaa lausuntonsa Pissararadan suunnittelusta ja toteuttamisesta vastaavana viranomaisena.

Suunnittelualue sijaitsee Taka-Töölön kaupungin osassa käsittäen Töölöntorin alueen. Torialue rajautuu nykyisin pohjoisessa Tykistönkatuun, etelässä Sandelsinkatuun, idässä Töölöntorinkatuun ja lännessä Runeberginkatuun. Asemakaavan muutoksella tavoitellaan kaupunginosan keskeisimmän torialueen kehittämistä nykyistä vetovoimaisemmaksi ja elämyksellisemmäksi kaupunkitilaksi. Kaavaratkaisu mahdollistaa torikaupan jatkumisen ja nykyisen ravintola- ja kahvilatoiminnan vahvistamisen. Asemakaavan muutoksen tavoitteena on Töölöntorin arvoalueen kaupunkikuvan ja vetovoimaisuuden parantaminen vastaamaan torin merkitystä kaupunginosan keskeisenä kokoavana julkisena ulkotilana.

Asemakaavan muutoksella mahdollistetaan viitesuunnitelman mukaiset torialueen parantamisen toimenpiteet, mukaan lukien uuden kaupallisen rakennuksen rakentamisen torin itäosaan. Asemakaavan muutoksen tavoitteena on myös varautua alueelle suunniteltuihin joukkoliikennehankkeisiin. Länsi-Helsingin raitioteiden rakentamisen yhteydessä Runeberginkadun ja Topeliuksen-kadun risteysalue torin länsilaidalla uudistetaan. Tämän lisäksi Töölöntorin alle on Helsingin maanalaisessa yleiskaavassa 2021 merkitty tilavaraukset kahdelle maanalaiselle raideliikenneyhteydelle (maanalainen pikaraitiotie välillä Kamppi-Pasila ja kantakaupungin alle suunniteltu Pissararata), joiden maanpäällisille sisäänkäynneille osoitetaan asemakaavassa tilavaraus.

### Pissararata

#### Väylävirasto

PL 33, 00521 Helsinki  
Opastinsilta 12 A, 00520 Helsinki

Puhelin 0295 34 3000  
Faksi 0295 34 3700

etunimi.sukunimi@vayla.fi  
kirjaamo@vayla.fi  
[www.vayla.fi](http://www.vayla.fi)

29.6.2023

Asemakaavan muutosehdotuksessa on huomioitu Väyläviraston aiempi lausunto osallistumis- ja arviointisuunnitelmasta sekä käytetty Pissararadan suunnitelmia.

Asemakaava ei tarkkuudeltaan ole yhtä tarkka kuin kaavan laadinnassa hyödynnetty viitesuunnitelma, jota ei ole päivitetty osallistumis- ja arviointisuunnitelman lausuntojen jälkeen. Näiltä osin Väylävirasto toteaa, että aiemmat kommentit on tärkeää edelleen huomioida jatkosuunnittelussa.

Asemakaavan muutosehdotuksessa on joiltakin osin korostettu Pissararadan suunnitelmien olevan suuntaa antavia tai ettei tarkempia suunnitelmia Pissararadan rakennusten ja rakenteiden ulkonäöstä ole. Väylävirasto korostaa, että Pissararadan ratasuunnitelma on laadittu hyvin tarkasti ja samaan aikaan laadittu Pissararadan asemakaava 12290 on mitoitettu juuri näiden suunnitelmien mukaan. Asemakaavassa esitetyt sijainnit eivät siis siinä mielessä ole suuntaa antavia. Ratasuunnitelmaa laadittaessa on suunniteltu ratojen ratageometria, joka määrittää radan sijainnin. Pissararadan suunnitelmat on tehty ratageometrian ja muiden olemassa olevien rakenteiden pohjalta. Pissararadan asemien kaikki pysty- ja vaakayhteydet on sovitettu ja mitoitettu näiden pohjalta.

Lisäksi Pissararadasta on laadittu myös tarkempi rakentamissuunnitelma, jossa on esitetty torille tulevien rakennusten ulkoasut. Rakentamissuunnitelma on esitelty kaupunkikuvaneuvottelukunnassa. Väyläviraston näkemyksen mukaan ei ole perusteltua esittää Pissararadan rakennusten ulkoasulle uusia aiemmasta kaavasta poikkeavia vaatimuksia rakennusten tyylin tai viimeistelyjen laatutason osalta.

Muuten Väylävirasto haluaa korostaa julkisen rautatieaseman sisäänkäyntien saavutettavuutta ja esteettömyyttä torilla. Aseman kaikki sisäänkäynnit on suunniteltu esteettömän reitin sisäänkäynteinä, jonka mahdollistaminen on tärkeää myös jatkossa. Itäisen sisäänkäynnin yhteydessä olevan palokunnan hyökkäystien toimivuus on esitetty tutkittavaksi tarkemmin seuraavissa suunnitteluvaiheissa. Tämä on selvitetty jo Pissararadan suunnittelun yhteydessä. Nämä selvitykset tulisi huomioida jatkosuunnittelussa.

Väylävirasto esittää, että asemakaavaan tulisi kirjata, että torin seuraavissa suunnitteluvaiheissa tulee neuvotella Väyläviraston kanssa, jotta Pissararadan suunnitelmat voidaan huomioida niissä riittävällä tarkkuudella.

Väylävirastolla ei ole muuta huomautettavaa kaavahankkeesta.

*Tämä asiakirja on sähköisesti allekirjoitettu.*

*Väylävirastossa asian on ratkaissut osastonjohtaja Jaakko Knuutila ja esiteltyt asiantuntija, maankäyttö Ville Vuokko.*

**Lausunto**

3 (3)

VÄYLÄ/6741/03.01.02/2022

29.6.2023

Tiedoksi Marja Wuori  
Jussi Lindberg  
Magnus Nygård  
Pekka Rajala  
Uudenmaan ELY-keskus, Y-vastualue



## ASIAKIRJA / HANDLING / DOCUMENT

Tämä asiakirja on allekirjoitettu Väyläviraston sähköisen allekirjoituksen palvelussa. Voit varmistaa Adobe Acrobatilla sähköisen allekirjoituksen eheyden.

Denna handling är undertecknad i Trafikledsverkets tjänst för elektroniska underskrifter. Du kan verifiera den elektroniska underskriften med Adobe Acrobat.

This document has been signed at Finnish Transport Infrastructure Agency's service for electronic signatures.

You can verify the authenticity of the signature by using Adobe Acrobat.

## ALLEKIRJOITUKSET / UNDERSKRIFTER / SIGNATURES

---

Allekirjoittaja **Ville Vuokko**  
Allekirjoitusaika 29.06.2023 12:31

Allekirjoittaja **Jaakko Knuutila**  
Allekirjoitusaika 29.06.2023 12:33

## ASIAKIRJAT

---

Asiakirja

Helsinki, Töölöntorin ak muutosehdotus.pdf





helsinki.kirjaamo(a)hel.fi

Viite: Kymp/HEL 2022-011488

**Lausunto, asemakaavan muutosehdotus, Helsinki, Taka-Töölö, Töölöntori,  
nro 12867**

Helsingin kaupunkiympäristön toimialan asemakaavoituspalvelu on pyytänyt Uudenmaan ELY-keskuksen lausuntoa asemakaavan muutosehdotuksesta, joka koskee Töölöntoria (nro 12867).

Kaavaratkaisu tulee muuttamaan avoimen toritilan luonnetta suljetummaksi verrattuna nykyiseen korkeiden kivitalojen ja katujen rajaamaan tilanteeseen. Kauppahallin mahdollistama rakennusala on sijoitettu torin itälaitaan ja sen paviljonkimaista luonnetta korostetaan kaavamääräyksin. Ratkaisu sopeuttaa uudisrakentamista toriympäristöön ja torialue säilyttää avoimen luonteensa. Pienempi liikerakennuksen rakennusala rajaa toritilaa Runebergin- ja Topeliuksenkadun risteysalueen suuntaan. Ratkaisu muodostaa torista intiimimpää ympäristöä vilkkaasti liikennöityjen ja mitoitukseltaan leveiden alueellisten kokoojakatujen risteysaluetta vasten.

Kaavaratkaisu huomioi valtakunnallisesti merkittävän kulttuuriympäristön (RKY 2009) valtakunnallisten alueidenkäyttötavoitteiden tarkoittamalla tavalla. Asemakaava ottaa huomioon Helsingin yleiskaava 2016 tavoitteet.

Asian on esitellyt ylitarkastaja Tuomas Autere ja ratkaissut yksikön päällikön sijainen, ylitarkastaja Henrik Wager. Merkintä sähköisestä hyväksynnästä on asiakirjan lopussa.

Tämä asiakirja UUELY/14087/2022 on hyväksytty sähköisesti / Detta dokument UUELY/14087/2022 har godkänts elektroniskt

Esittelijä Autere Tuomas 27.06.2023 12:38

Ratkaisija Wager Henrik 27.06.2023 12:35



Väylävirasto  
Trafikledsverket

Lausunto

1 (3)

VÄYLÄ/6741/03.01.02/2022

16.11.2022

**Helsingin kaupunki**  
Kirjaamo

[helsinki.kirjaamo@hel.fi](mailto:helsinki.kirjaamo@hel.fi)

Viite: lausuntopyyntö 20.10.2022 (HEL 2022-011488)

## **Lausunto Töölöntorin asemakaavamuutoksen osallistumis- ja arviointisuunnitelmasta**

Väylävirasto on tutustunut asemakaavamuutoksen osallistumis- ja arviointisuunnitelmaan ja antaa lausuntonsa Pissararadan suunnittelusta ja toteuttamisesta vastaavana viranomaisena.

Suunnittelualue sijaitsee Taka-Töölön kaupungin osassa käsittäen Töölöntorin alueen. Torialue rajautuu nykyisin pohjoisessa Tykistönkatuun, etelässä Sandelsinkatuun, idässä Töölöntorinkatuun ja lännessä Runeberginkatuun. Asemakaavan muutoksella tavoitellaan kaupunginosan keskeisimmän torialueen kehittämistä nykyistä vetovoimaisemmaksi ja elämyksellisemmäksi kaupunkitilaksi. Kaavaratkaisu mahdollistaa torikaupan jatkumisen ja nykyisen ravintola- ja kahvilatoiminnan vahvistamisen. Asemakaavan muutoksen tavoitteena on Töölöntorin arvoalueen kaupunkikuvan ja vetovoimaisuuden parantaminen vastaamaan torin merkitystä kaupunginosan keskeisenä kokoavana julkisena ulkotilana.

Asemakaavan muutoksella mahdollistetaan viitesuunnitelman mukaiset torialueen parantamisen toimenpiteet, mukaan lukien uuden kaupallisen rakennuksen rakentamisen torin itäosaan. Asemakaavan muutoksen tavoitteena on myös varautua alueelle suunniteltuihin joukkoliikennehankkeisiin. Länsi-Helsingin raitioteiden rakentamisen yhteydessä Runeberginkadun ja Topeliuksen-kadun risteysalue torin länsilaidalla uudistetaan. Tämän lisäksi Töölöntorin alle on Helsingin maanalaisessa yleiskaavassa 2021 merkitty tilavaraukset kahdelle maanalaiselle raideliikenneyhteydelle (maanalainen pikaraitiotie välillä Kamppi-Pasila ja kantakaupungin alle suunniteltu Pissararata), joiden maanpäällisille sisäänkäynneille osoitetaan asemakaavassa tilavaraus.

### **Pissararata**

#### **Väylävirasto**

PL 33, 00521 Helsinki  
Opastinsilta 12 A, 00520 Helsinki

Puhelin 0295 34 3000  
Faksi 0295 34 3700

etunimi.sukunimi@vayla.fi  
kirjaamo@vayla.fi  
[www.vayla.fi](http://www.vayla.fi)



16.11.2022

Asemakaavan muutoksen pohjaksi on pidetty suunnittelukilpailu, jonka tuloksia hyödynnetään asemakaavaprosessissa. Kilpailun ja asemakaavan muutoksen osallistumis- ja arviointisuunnitelmaan kirjatut tavoitteet kaupunkikuvan ja alueen vetovoimaisuuden parantamisesta ovat linjassa Pissararadan tavoitteiden kanssa ja tukevat joukkoliikenteen houkuttelevuutta. Osallistumis- ja arviointisuunnitelmassa todetaan myös selkeästi, että ”asemakaavan muutoksen tavoitteena on myös varautua alueelle suunniteltuihin joukkoliikennehankkeisiin”, mitä Väylävirasto pitää tärkeänä.

Väylävirasto toteaa, että osallistumis- ja arviointisuunnitelmaan kirjatun mukaisesti Pissararadan ratasuunnitelma on tällä hetkellä voimassa vuoden 2025 loppuun asti, mutta tämän jälkeen voimassaololle on tarkoitus hakea jatkoa vielä seuraavaksi neljäksi vuodeksi. Väylävirasto toteaa lisäksi, että Pissararadan rakentamissuunnitelma on lähes valmis ja että Pissararadan toteuttaminen pystyttäisiin aloittamaan sen pohjalta, vaikka rakentamisen aikana olisi tarve myös tarkemmalle suunnittelulle. Siksi Pissararadan rakentamissuunnitelmista on pyydetty jo vuonna 2016 ennakkolausunnot Helsingin kaupungin teknilliseltä neuvottelukunnalta ja kaupunkikuvaneuvottelukunnalta.

Väyläviraston näkemyksen mukaan on hyvä, että Töölöntorin tähänastisissa suunnitteluvaiheissa on hyödynnetty Pissararadan rakentamissuunnitelmaa viitesuunnitelmana. Asemakaavan valmistelun aikana Väylävirasto toivoo pääsevänsä kommentoimaan Töölöntorin suunnitelmaratkaisuja tarkemmin, mutta Pissararadan suunnitelmien varsinaiseen päivittämiseen tai muuttamiseen Väylävirasto ei ole varautunut.

Väylävirasto pitää tärkeänä, että se on mukana kaavaprosessissa ja pysyy informoituna kaavoituksen eri vaiheista. Väyläviraston kannalta Töölöntorin asemakaavassa oleellisinta on, että asemakaava edelleen mahdollistaa Pissararadan asemakaavan, ratasuunnitelman ja rakentamissuunnitelman mukaisen toteuttamisratkaisun. Mikäli Töölöntorin asemakaava poikkeaa näistä, on sillä todennäköisesti vaikutusta Pissararadan toteutettavuuteen ja kustannuksiin. Seuraavissa kappaleissa on tarkemmin kuvattu Väyläviraston näkemyksiä osallistumis- ja arviointisuunnitelman liitteenä olevasta Töölöntorin asemakaavan viitesuunnitelmasta.

- Töölöntorin asemakaavan viitesuunnitelmassa torin muutos on suunniteltu toteutettavaksi vaiheittain. Vaiheittaisen toteutusmallin mukaan torin pintarakenteet ja hallipaviljonki toteutettaisiin Pissararataan nähden etuajassa. Pissararadan rakennusvaiheessa kaikki valmiit rakenteet torilla joudutaan purkamaan Pissararadan työmaasuunnitelman perusteella (lausunnon liite 1, s. 5), jotta Pissararadan rakenteiden toteutus on mahdollista. Viitesuunnitelmassa osoitetun kauppahallin kellarikerroksen tiloja ja jätehuollon tiloja voitaneen säästää purkamiselta huolellisella suunnittelulla. Ensimmäisillä toteutusvaiheilla ei ole estävää vaikutusta Pissararadan toteutukselle, mikäli toimitaan viitesuunnitelmaan kirjattujen periaatteiden mukaisesti.

16.11.2022

- Pissararadan kannalta merkitykselliset viitesuunnitelman osat ovat TÖÖLÖNTORI 2.5 ja 3.0 (2030–2040). Töölön metron ja Pissararadan sisäänkäyntien yhdistämisen vaikutusta ei pystytä arvioimaan pelkästään viitesuunnitelman kuvien perusteella, koska viitesuunnitelmasta ei käy tarkemmin ilmi, miten yhdistäminen olisi lopputilanteessa toteutettu. Pissararadan toteutusvaiheessa ongelmaksi saattaisi muodostua metron matkustajaliikenne rakennustöiden aikana.
- Viitesuunnitelman mukaisessa viimeisessä vaiheessa (TÖÖLÖNTORI 3.0, s. 14) on Pissararadan sisäänkäyntirakennukset, poistumistie ja talotekniikkapiippu otettu riittävällä tarkkuudella huomioon. Torin alle toteuttavat tilat on merkitty viitesuunnitelmaan ja voidaan todeta, että ne vastaavat Pissararadan suunnitelmia silmämääräisessä arvioinnissa. Pissararadan itäisen sisäänkäynnin yhteydessä olevan palokunnan hyökkäystien toimivuus on varmistettava asemakaavaa valmisteltaessa. Samoin kaavaa valmisteltaessa on varmistettava ao. kuilun sijainti Pissararadan asemakaavaa vastaavalla tarkkuudella.
- Viitesuunnitelmassa on Pissararadan ja kauppahallin kaakkoisen sisäänkäynnin eteen, Sandelsinkadun reunaan sijoitettu kuorma-autojen huoltoruutu, mikä vaikuttaa keskeneräiseltä ratkaisulta ja heikentää maanalaisen rautatieaseman sisäänkäynnin näkyvyyttä kuorma-auton ollessa pysähtyneenä kohdalle. Kyseinen sisäänkäynti on myös esteetön yhteys asemalle.
- Väylävirasto pitää hyvänä, että viitesuunnitelmassa on hahmoteltu polkupyörien liityntäpysäköinnin sijoittamispaikkoja aseman sisäänkäyntien lähellä.

Väylävirastolla ei ole muuta huomautettavaa kaavahankkeesta.

*Tämä asiakirja on sähköisesti allekirjoitettu.*

*Väylävirastossa asian on ratkaissut osastonjohtaja Jaakko Knuutila ja esitellyt asiantuntija, maankäyttö Ville Vuokko.*

Liitteet Liite 1. AR TO102 \_002 TOO Sito / Työmaa-aluesuunnitelma 30.4.2015

Jakelu Helsingin kaupunki

Tiedoksi Marja Wuori  
Jussi Lindberg  
Esa Sirkiä  
Pekka Rajala  
Uudenmaan ELY-keskus, Y-vastuualue



## ASIAKIRJA / HANDLING / DOCUMENT

Tämä asiakirja on allekirjoitettu Väyläviraston sähköisen allekirjoituksen palvelussa. Voit varmistaa Adobe Acrobatilla sähköisen allekirjoituksen eheyden.

Denna handling är undertecknad i Trafikledsverkets tjänst för elektroniska underskrifter. Du kan verifiera den elektroniska underskriften med Adobe Acrobat.

This document has been signed at Finnish Transport Infrastructure Agency's service for electronic signatures.

You can verify the authenticity of the signature by using Adobe Acrobat.

## ALLEKIRJOITUKSET / UNDERSKRIFTER / SIGNATURES

---

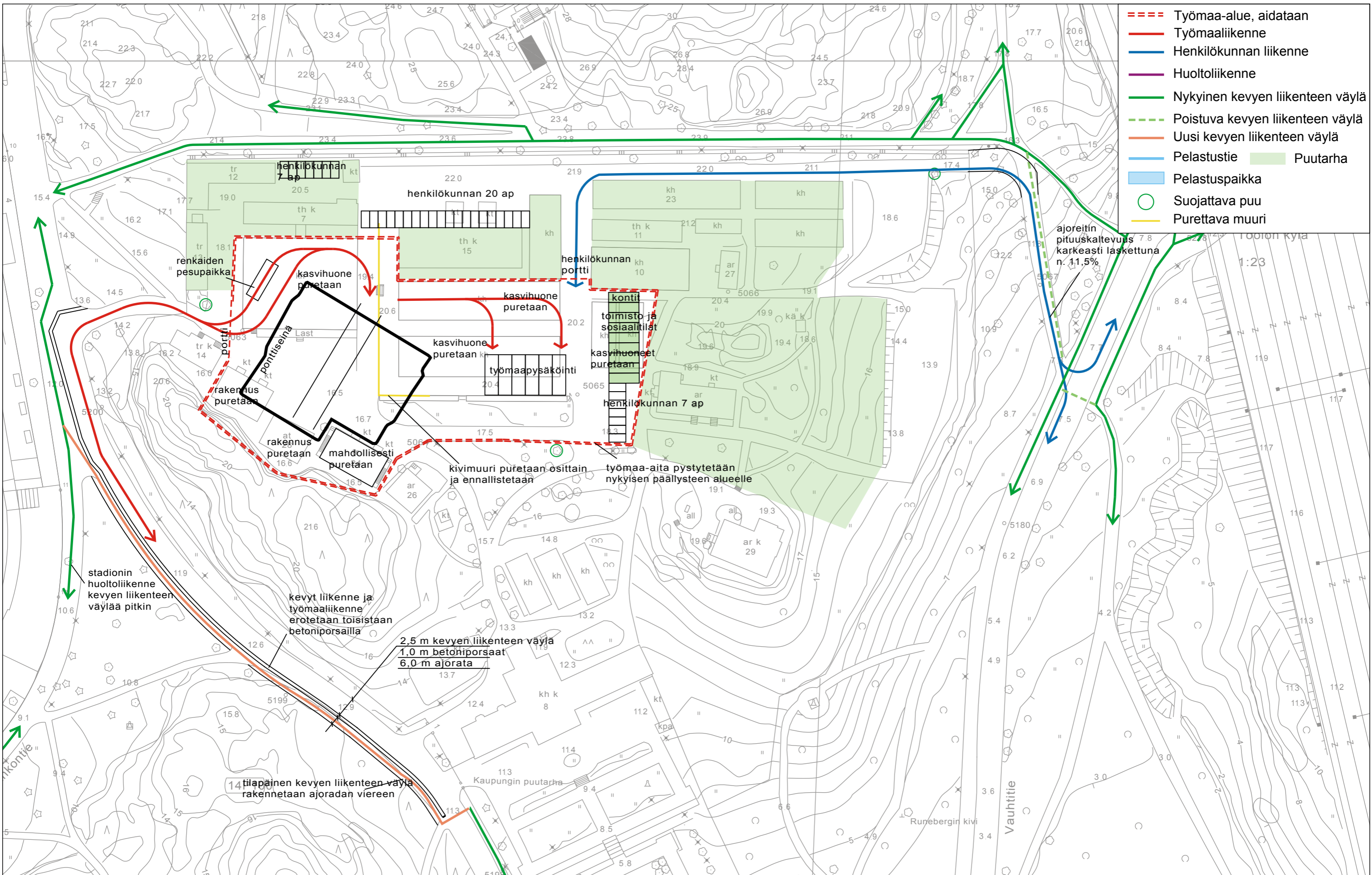
Allekirjoittaja	<b>Ville Vuokko</b>
Allekirjoitusaika	16.11.2022 10:38
Allekirjoittaja	<b>Jaakko Knuutila</b>
Allekirjoitusaika	16.11.2022 10:57

## ASIAKIRJAT

---



  Euroopan unionin osittain rahoittama hanke Euroopan laajuinen liikenneverkko (TEN-T)						Hanke <b>PISARARATA</b>					
			Suunnitteluvaihe <b>RATASUUNNITELMA</b>								
			Rakennusluvan numero		RATU tunnus						
Toimittaja  Arkkitehdit Davidsson Tarkela Oy Kasarmikatu 36, FIN-00130 Helsinki tel +358 9 434 2060 etunimi.sukunimi@arktdt.fi						Suunnittelualue <b>AR</b>					
						Piirustuksen sisältö <b>TYÖMAA-ALUESUUNNITELMAT</b>					
Piirt.	30.06.2015	H. Hellgrén-Suomalainen DI									
Suunn.	30.06.2015	Jenni Karjalainen DI	Pisaraprojektin numero Suunn.ala Tunnus		Numero	Lohko	Muut.				
Tark.	30.06.2015	Taina Silmujärvi ark SAFA	AR	T0102	_002	TOO					
Hyv.	30.06.2015	Aki Davidsson ark SAFA	Mittakaava		Kuormitus LM71-35						
Tarkastaja 			Koordinaatti- ja korkeusjärj. ETRS-GK25 N2000								
			Km+m		Rataosan nro 1113						
Tark.	30.06.2015	Timo Erno	Helsingin kaupungin numero								
Hyv.	30.06.2015	Timo Erno									
HKI hyv.			Liikenneviraston numero Paikka Laji		Numero	Muut. Lehti	Lehtiä				
LVI hyv.	30.06.2015	Jussi Lindberg	1400	ARK	20206	-					



- ==== Työmaa-alue, aidataan
- Työmaaliikenne
- Henkilökunnan liikenne
- Huoltoliikenne
- Nykyinen kevyen liikenteen väylä
- - - - Poistuva kevyen liikenteen väylä
- Uusi kevyen liikenteen väylä
- Pelastustie
- Puutarha
- Pelastuspaikka
- Suojattava puu
- Purettava muuri

ajoreitin  
pituuskaltevuus  
karkeasti laskettuna  
n. 11,5%

stadionin huoltoliikenne  
kevyen liikenteen  
väylää pitkin

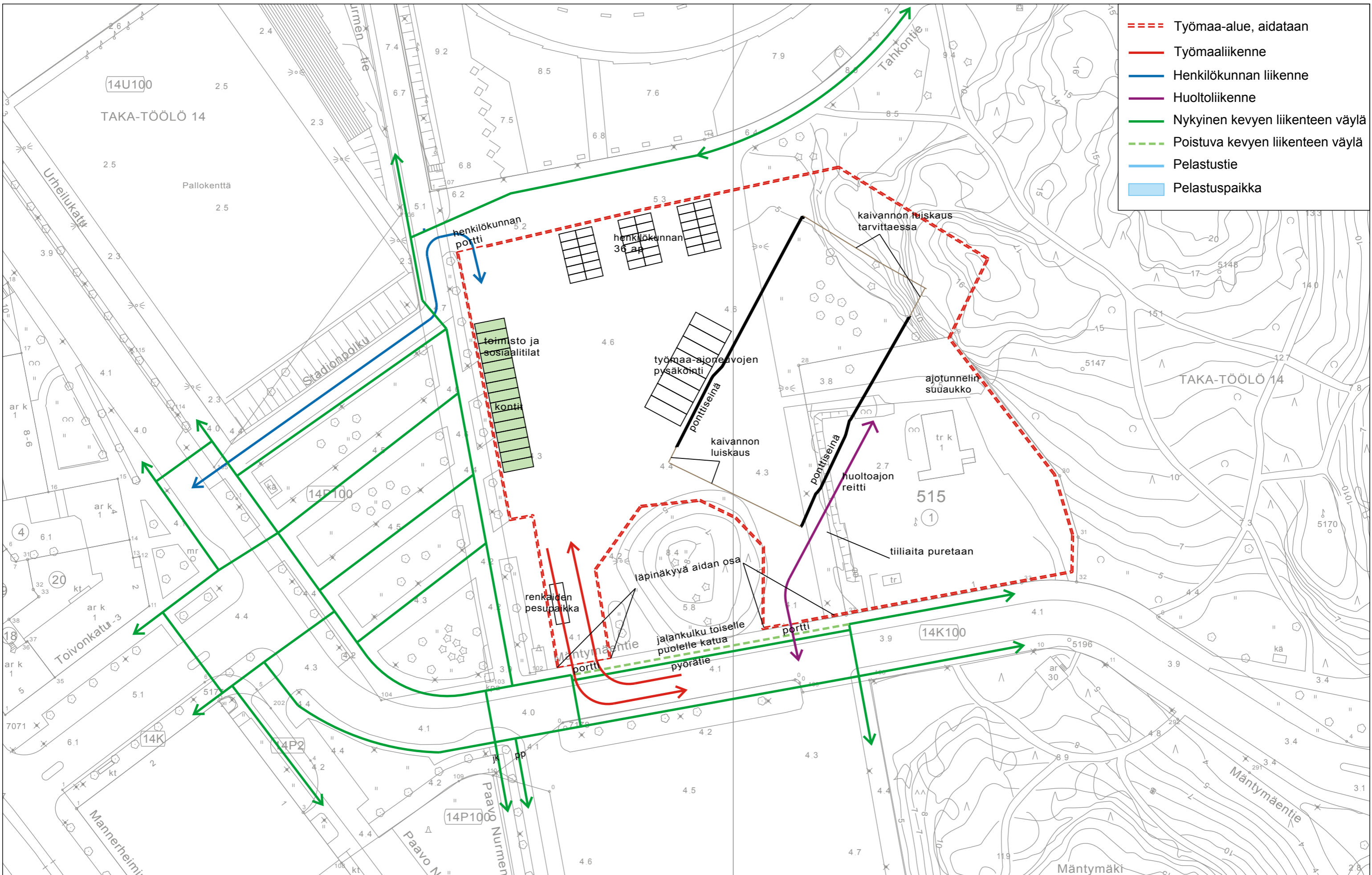
kevyt liikenne ja  
työmaaliikenne  
erotetaan toisistaan  
betoniporsäillä

2,5 m kevyen liikenteen väylä  
1,0 m betoniporsaat  
6,0 m ajorata

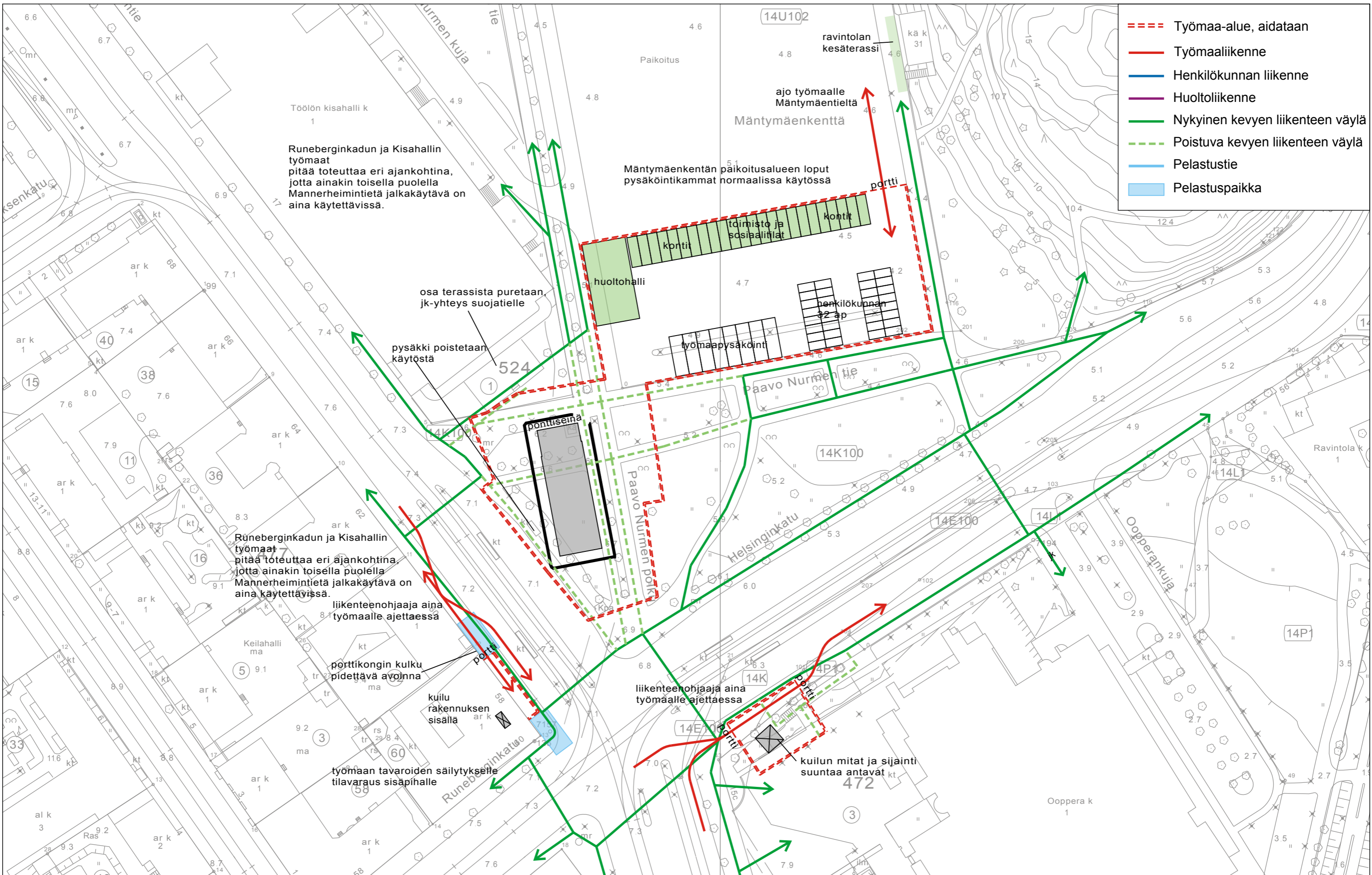
14 tilapäinen kevyen liikenteen väylä  
rakennetaan ajoradan viereen

kivimuuri puretaan osittain  
ja ennallistetaan

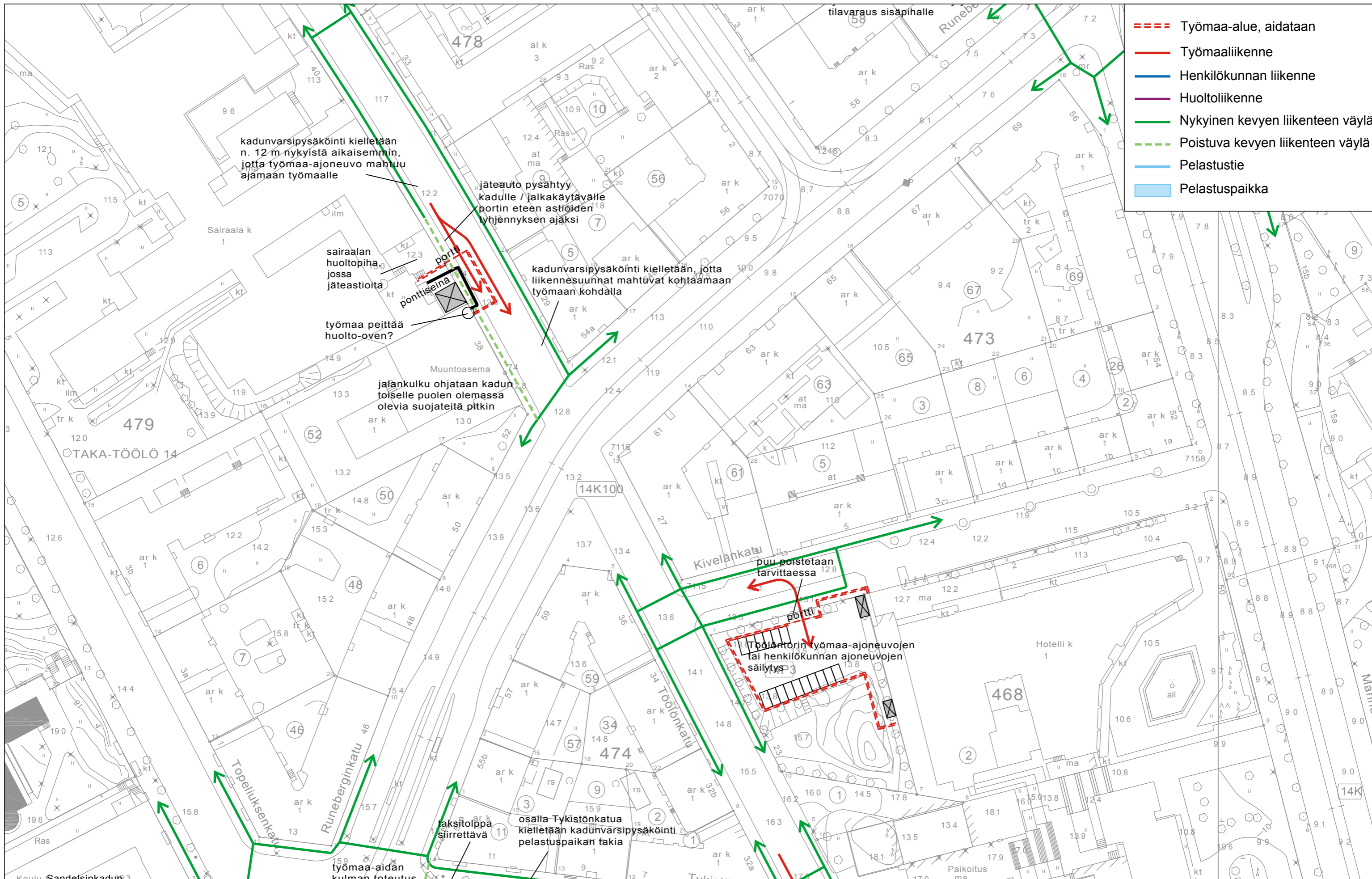
työmaa-aita pystytetään  
nykyisen päällysteen alueelle



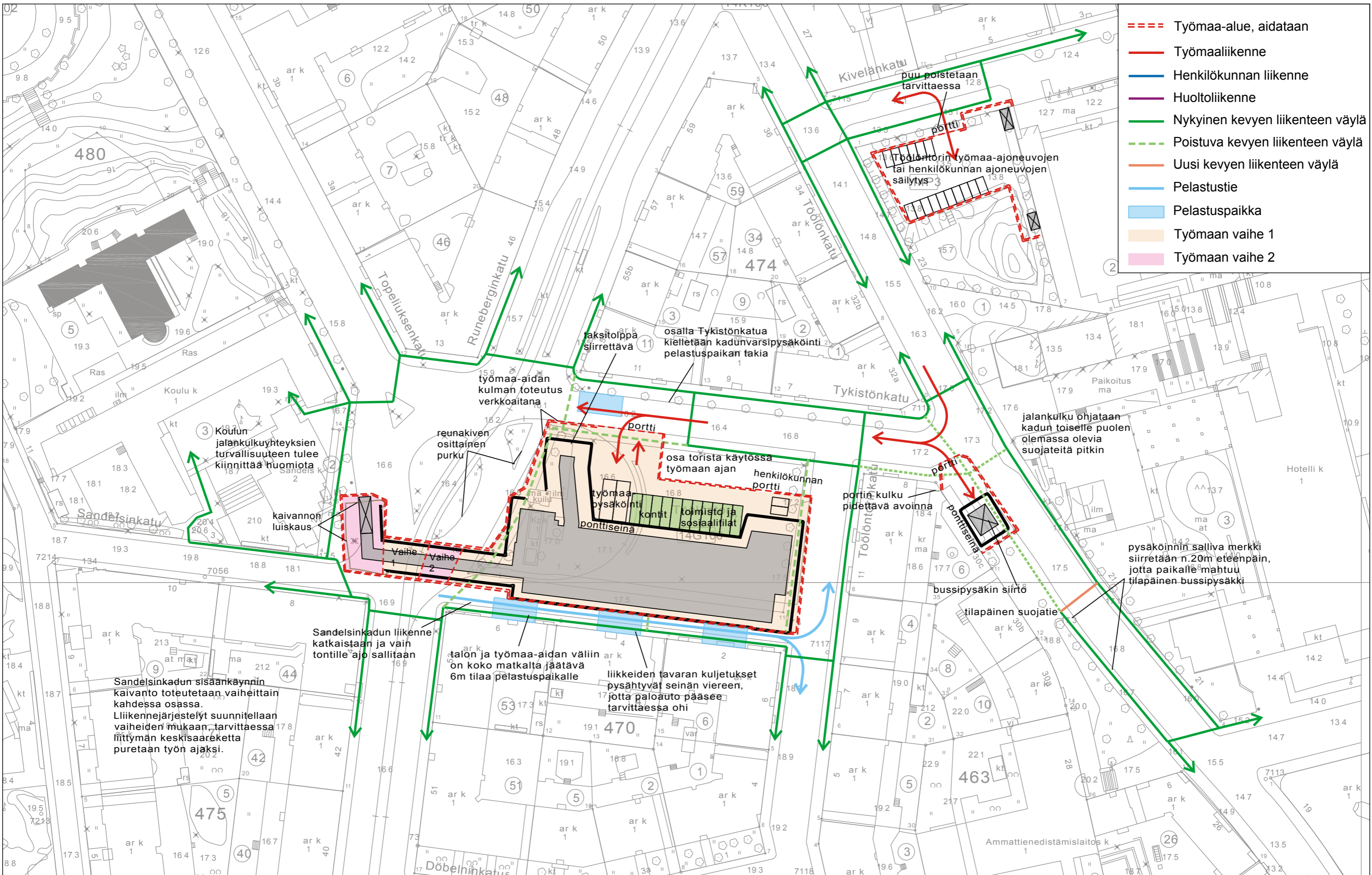
- - - Työmaa-alue, aidataan
- Työmaaliikenne
- Henkilökunnan liikenne
- Huoltoliikenne
- Nykyinen kevyen liikenteen väylä
- - - Poistuva kevyen liikenteen väylä
- Pelastustie
- Pelastuspaikka







- Työmaa-alue, aidataan
- Työmaaliikenne
- Henkilökunnan liikenne
- Huoltoliikenne
- Nykyinen kevyen liikenteen väylä
- Poistuva kevyen liikenteen väylä
- Pelastustie
- Pelastuspaikka



- - - - Työmaa-alue, aidataan
- Työmaaliikenne
- Henkilökunnan liikenne
- Huolto liikenne
- Nykyinen kevyen liikenteen väylä
- - - - Poistuva kevyen liikenteen väylä
- Uusi kevyen liikenteen väylä
- Pelastustie
- Pelastuspaikka
- Työmaan vaihe 1
- Työmaan vaihe 2

Sandelsinkadun sisäänkäynnin kaivanto toteutetaan vaiheittain kahdessa osassa. Liikennejärjestelyt suunnitellaan vaiheiden mukaan, tarvittaessa liittyvän keskisaareketta puretaan työn ajaksi.

Sandelsinkadun liikenne katkaistaan ja vain tontille ajo sallitaan

talon ja työmaa-aidan väliin on koko matkalta jäätävä 6m tilaa pelastuspaikalle

liikkeiden tavarankuljetukset pysähtyvät seinän viereen, jotta paloauto pääsee tarvittaessa ohi

osalla Tykistönkatua kielletään kadunvarsipysäköinti pelastuspaikan takia

osa torista käytössä työmaan ajan

jalankulku ohjataan kadun toiselle puolelle olemassa olevia suojaiteita pitkin

pysäköinnin salliva merkki siirretään n.20m eteenpäin, jotta paikalle mahtuu tilapäinen bussipysäkki

AKY/ Mika Penttilä

15.11.2022

Helsingin kaupunki  
helsinki.kirjaamo@hel.fi

Lausuntopyyntö 20.10.2022

## HEL 2022-011488 T 10 03 03 Hankenumero 6184\_2, Töölöntori, asemakaavan muutos

Kiitämme lausuntopyynnöstänne.

Alueella ei ole Fingridin voimajohtoja, joten meillä ei ole kommentoitavaa kaavoitustyön lähtökohdista. Fingridin voi poistaa tämän Töölöntorin asemakaavan muutoshankkeen jakelulistoilta.

Fingrid Oyj:n voimajohtot ovat maankäyttö- ja rakennuslain (132/1999) 22 § tarkoittamia voimajohtoja. Muiden kuin Fingrid Oyj:n omistamien voimajohtojen osalta teidän tulee pyytää erillinen lausunto voimajohtojen omistajalta.

Kaavoituksen yhteyshenkilönä Fingrid Oyj:ssä toimii Mika Penttilä puh. 030 395 5230.

Yleis- ja asemakaavat, joissa on Fingrid Oyj:n voimajohtoja tai muita toimintoja, pyydämme lähettämään lausunnolle mieluiten sähköisenä osoitteeseen kirjaamo@fingrid.fi tai kirjallisena osoitteella Fingrid Oyj, Maankäyttö ja ympäristö, PL 530, 00101 HELSINKI.

Ystävällisin terveisin

Fingrid Oyj  
Maankäyttö ja ympäristö

Mika Penttilä  
yksikön päällikkö

09.11.2022

279/10.02.03/2022  
[Töölöntori,  
asemakaavan muutos]

Helsingin kaupunki  
Kirjaamo  
helsinki.kirjaamo@hel.fi

Viite  
Lausuntopyyntönnö 10.10.2022  
1619-00/22

**Helsingin seudun liikenne -kuntayhtymän lausunto Töölöntorin asemakaavan muutoksen osallistumis- ja arviointisuunnitelmasta**

Helsingin seudun liikenne -kuntayhtymällä ei ole lausuttavaa Töölöntorin asemakaavan muutoksen osallistumis- ja arviointisuunnitelmasta 1619-00/22.

Helsingin seudun liikenne -kuntayhtymä (HSL)

Teuvo Syrjälä  
joukkoliikennesuunnittelija

Asiakirja on sähköisesti allekirjoitettu asianhallintajärjestelmässä 09.11.2022. Allekirjoituksen oikeellisuuden voi todentaa HSL:n kirjaamosta.



Helsingin kaupunki  
Kirjaamo  
kaupunkiympäristön toimiala  
PL 10 (Pohjoisesplanadi 11–13)  
00099 HELSINGIN KAUPUNKI

Kannanotto  
09.11.2022  
1007/00.02.022.0220/2022

HEL 2022-011488 T 10 03 03  
Hankenumero 6184\_2

## **Töölöntori, asemakaavan muutos, HSY:n kannanotto osallistumis- ja arviointisuunnitelmaan**

Helsingin kaupungin asemakaavoituspalvelussa valmistellaan asemakaavan muutosta Töölöntorille. Osallistumis- ja arviointisuunnitelmassa todetaan mm. seuraavaa:

”Töölöntorista on tavoitteena luoda viihtyisä, elämyksellinen, ympärivuotiseen oleskeluun ja asiointiin houkutteleva kaupunkitila. Tavoitteena on myös parantaa elinkeinojen toimintaedellytyksiä, kehittää toritoimintaa ja kivijalkaliiketilojen liittymistä osaksi toria sekä sen muodostamaa tilallista kokonaisuutta ja kehittyvää raideliikennekeskittymää. Asemakaavan muutoksella mahdollistetaan alueen kehittämisestä järjestetyn yleisen ideakilpailun voittajaehdotuksen mukaiset uudistukset ja varaudutaan alueelle suunniteltuihin joukkoliikennehankkeisiin.”

### **Helsingin seudun ympäristöpalvelut -kuntayhtymä esittää kannanottonaan asiasta seuraavaa:**

Asemakaavan muutos ei edellytä vesihuollon lisärakentamista. Alueella sijaitsee tärkeitä päävesijohtoja sekä muita käytössä olevia vesihuoltolinjoja, jotka tulee huomioida kaavoituksessa. Kaavoituksessa tulee varmistaa riittävät tilavaraukset vesihuollon putkille ja laitteille siten, että niiden asianmukainen ylläpito ja kunnossapito on mahdollista. Vesihuollon tilavarauksissa tulee huomioida myös HSY:n ja kaupungin tavoitteet hulevesien eriyttämisestä sekaviemäriverkostosta ja uusien hulevesiviemäreiden tilantarve. Mikäli kaavamuutoksen toteuttaminen edellyttää johtosiirtoja, tulee kaavoituksen yhteydessä laatia alustava vesihuollon yleissuunnitelma kustannusarvioineen. HSY:n oikeus sijoittaa, ylläpitää ja huoltaa vesihuoltoverkostoa tulee huomioida kaavamääräyksissä sekä kaavan toteuttamista koskevissa sopimuksissa.

Lisätietoja antaa aluepäällikkö Saara Neiramo, etunimi.sukunimi@hsy.fi.

Jukka Saarijärvi  
yksikön päällikkö

Tämä asiakirja on sähköisesti allekirjoitettu

**Helsingin seudun ympäristöpalvelut -kuntayhtymä**  
PL 100, 00066 HSY, Puh. 09 1561 2110, Y-2274241-9, [www.hsy.fi](http://www.hsy.fi)

**Samkommunen Helsingforsregionens miljötjänster**  
PB 100, 00066 HSY, Tfn 09 1561 2110, FO-2274241-9, [www.hsy.fi](http://www.hsy.fi)



---

## Kaupunginmuseon lausunto Töölöntorin asemakaavamuutoksen oas-suunnitelmasta

Asemakaavapalvelut on pyytänyt kaupunginmuseon lausuntoa Töölöntorin asemakaavamuutoksen oas-suunnitelmasta. Kaupunginmuseo on ollut osallisena Töölöntorin suunnitteluryhmässä, ja museota on kuultu alueen kehittämiskilpailun asiantuntijana. Kaupunginmuseo tarkastelee hanketta rakennetun kulttuuriympäristön näkökulmasta.

Töölöntori kuuluu helsinkiläisten arvoympäristöjen joukkoon. Suunnittelualue kuuluu osaksi Valtakunnallisesti merkittävien kulttuuriympäristöjen RKY 2009 listausta, osana kohdekokonaisuutta Taka-Töölön kerrostaloalue. Töölöntori on 1930-luvun mittaa muodostunut aukio, joka rajautuu rakennushistoriallisesti arvokkailla asuinrakennuksilla. Töölöntori jatkaa suomalaisten kaupunkitorien pitkää perinnettä, historiallisten kaupunkien kaupallisen ja julkisen elämän keskuksena. Töölöntorilla on tänä päivänä suhteellisen aktiivista käyttöä, mutta alue sisältää myös kehittämispotentiaalia historiallisesti arvokkaana ympäristönä.

Suunnittelun tavoitteena on aktivoida alueen kaupallista ja sosiaalista toimintaa, alueen ominaispiirteitä vahvistaen. Alueen läpäisevä liikennealue liitetään paremmin kaupunkitilan osaksi. Ympäröivien rakennusten liiketilojen edellytyksiä alueen toiminnalliseen elävöittämiseen parannetaan. Toria ympäröivien katujen puurivien asema tilan rajauksessa säilyy, ja viherympäristöä lisätään torilla harkiten. Torin itälaitaan sijoittuu suunnitelmassa uusi mittakaavaltaan ja rakennustavaltaan harkitusti ympäristöön liittyvä kauppahalli.

Kaupunginmuseo pitää kannatettavana Töölöntorin kehittämistä historiallisesti arvokkaana ympäristönä. Museo pitää tärkeänä, että muutossuunnitelma toteutetaan eheänä kokonaisuutena, vaikka toteutus tapahtuisikin vaiheittain. Toripinnan käsittely nojaa nykyisessä suunnitelmassa uuden kauppahallin rakentamiseen, ja mikäli kauppahalli ei eri syistä toteutuisi, ei toripinnan suunnitelma ole perusteltavissa. Tällöin toripinnan yleissuunnitelma tulee ratkaista uudesta lähtötilanteesta käsin. Kaikissa tilanteissa museo pitää tärkeänä Töölöntorin ja helsinkiläisen kaupunkitilan luonteenomaisen mukulakiven käyttöä aukion pintamateriaalien joukossa, sitomaan tori historiallisesti lähikohtiinsa.

Kaupunginmuseo seuraa jatkosuunnittelua.

---

Postiosoite	Käyntiosoite	Puhelin	Faksi	Tilinumero	Y-tunnus
PL 17401					0201256-6
00099 HELSINGIN KAUPUNKI kaupunginmuseo@hel.fi	<a href="http://www.hel.fi/helsinginkaupunginmuseo/">http://www.hel.fi/helsinginkaupunginmuseo/</a>				



Lisätietoja:

Mikko Lindqvist, Helsingin kaupunginmuseo kulttuuriympäristötiimi

26.10.2022

Sari Saresto

Kulttuuriympäristöpäällikkö

---

Postiosoite	Käyntiosoite	Puhelin	Faksi	Tilinumero	Y-tunnus
PL 17401					0201256-6
00099 HELSINGIN KAUPUNKI kaupunginmuseo@hel.fi	<a href="http://www.hel.fi/helsinginkaupunginmuseo/">http://www.hel.fi/helsinginkaupunginmuseo/</a>				