

**KANSIKUVAN PAIKKA**

**h = 170 mm x l = 210 mm**

# Helsinkiläisten kokemukset Esplanadien ja kesäkatujen kokeilusta

Helsinki

# Sisällysluettelo

<b>TIIVISTELMÄ .....</b>	<b>3</b>
<b>1. JOHDANTO.....</b>	<b>5</b>
1.1. Tutkimuksen tarkoitus.....	5
1.2. Tutkimuksen kohderyhmä, haastattelumäärät ja otoksen muodostus .....	5
1.3. Aineiston keruu .....	5
1.4. Tulosten luotettavuus .....	5
<b>2. AINEISTON RAKENNE .....</b>	<b>6</b>
<b>3. TULOKSET.....</b>	<b>7</b>
3.1 Suhtautuminen kävely-ympäristön parannuksiin ylipäätään.....	7
3.2 Suhtautuminen kävely-ympäristön kokeiluihin Esplanadeilla ja Erottajankadulla.....	11
3.3 Suhtautuminen kävely-ympäristön kokeiluihin kesäkaduilla .....	20
3.4 Suhtautuminen kokeilusta pysyviin ratkaisuihin Esplanadeilla ja kesäkaduilla .....	22

# TIIVISTELMÄ

Helsingiläisten kokemukset Esplanadien ja kesäkatujen kokeilusta -tutkimuksen tarkoituksena oli kartoittaa Esplanadin alueella kokeilun aloittamisen jälkeen vierailleiden helsinkiläisten kokemuksia ja mielipiteitä. Samalla kartoitettiin mielipiteitä Kesäkaduista, joita olivat Kasarmikatu, Designmuseon aukio ja Erottajankatu.

Käveleminen Helsingin keskustassa koetaan miellyttävänä (3,77). Enemmistö vastaajista (54 %) on täysin tai melko samaa mieltä väittämän "*Helsingin keskustan kävely-ympäristöä ja kaupunkiympäristön viihtyisyyttä tulee parantaa nykyisestä*" kanssa.

Vastaajien suhtautuminen väittämään "*Autoliikenteen läpiajoa tulee voida rajoittaa Helsingin keskustan kävely-ympäristön parantamiseksi*" on hyvin jakaantunut. Kaikista vastaajista 41 % on samaa mieltä ja 40 % on eri mieltä väittämän kanssa. Myös kadunvarsipysäköinnin rajoittaminen jakaa vastaajia paljon. Vastaajista 40 % on samaa mieltä siitä, että kadunvarsipysäköinnin tilaa tulee rajoittaa keskustassa kävely-ympäristön parantamiseksi.

Designmuseon aukion osuus on koettu kaikkein viihtyisimmäksi (3,93). Lähes viidennes (18 %) ei ole kuitenkaan käynyt Designmuseon aukion kävely-ympäristössä. Kasarmikadun osuutta pidetään myös viihtyisänä (3,53). 16 % vastaajista ei ole käynyt siellä kokeilun aikana. Seuraavaksi viihtyisimmät olivat Pohjoisesplanadin osuus (3,52) ja Eteläesplanadin osuus (3,27). Erottajankadun osuus (3,24) koettiin lähes yhtä viihtyisäksi kuin Eteläesplanadin osuus, mutta peräti 27 % kaikista vastaajista ei ole käynyt alueella.

Selvästi yleisin liikkumistapa Esplanadeilla kokeilun aikana on ollut kävely (93 %). Vajaa kolmannes (31 %) on liikkunut autolla ja hieman alle neljännes (23 %) pyörällä. Lisäksi taksilla on liikkunut 9 % ja sähköpotkulaudalla 5 %. Enemmistö vastaajista on saapunut keskustaan julkisella liikenteellä (61 %) käydessään viimeksi Esplanadeilla. Sekä kävellen että autolla on saapunut 14 % vastaajista. Pyörällä on saapunut vajaa kymmenes (9%).

Kävellen Esplanadeilla kokeilun aikana liikkuneet kokivat liikkumisen erittäin sujuvaksi (4,07). Myös pyörällä liikkuneista enemmistö koki liikkumisen sujuvaksi (3,57). Sen sijaan autolla liikkuneet ovat kokeneet liikkumisen hankalaksi (2,20). Selvä enemmistö (76 %) niistä, jotka ovat tyytymättömiä autolla liikkumisen sujuvuuteen, kokee sen olevan suuri ongelma.

Myös Erottajankadulla kävellen kokeilun aikana liikkuneet kokivat liikkumisen sujuvaksi (3,90). Pyörällä liikkuneet (3,28) ovat jakaantuneet hieman enemmän, mutta heidänkin joukossaan suurempi osa on kokenut liikkumisen sujuvaksi. Erottajankadulla autolla kokeilun aikana liikkuneet eivät ole yhtä tyytyväisiä liikkumisen sujuvuuteen (2,69).

Vastaajat ovat erittäin jakaantuneita Esplanadeja koskevissa pysyvissä toimenpiteissä. Niukka enemmistö (51 %) on sitä mieltä, että toimenpiteitä tulisi tehdä, vaikka se tarkoittaisi autokaistojen vähentymistä. 44 % vastaajista on tätä vastaan. 60 % kannattaa pysyviä toimenpiteitä, vaikka ne tarkoittaisivat pysäköintipaikkojen vähentymistä.

Vastaajat ovat jakaantuneita myös Erottajankadun kohdalla vastaavissa kysymyksissä, vaikka niissä toimenpiteiden kannatus jääkin hieman Esplanadeja pienemmäksi. 42 % vastaajista on toimenpiteiden puolella, vaikka kaistoja pitäisi vähentää. 44 % on toimenpiteitä vastaan. Noin puolet (49 %) vastaajista näkee, että toimenpiteet Erottajankadulle ovat kannatettavia, vaikka ne vähentäisivät pysäköintipaikkoja. 39 % vastustaa kyseisiä toimenpiteitä. Nuorin ikäryhmä (18–29) ja autottomat ovat keskimääräistä enemmän pysyvien toimenpiteiden puolella.

Tutkimuksen aineisto kerättiin puhelinhaastatteluin loka-marraskuussa 2023 ja otos edustaa 18–80-vuotiaita helsinkiläisiä. Haastatteluja tehtiin yhteensä 1250. Tutkimuksen on tehnyt Taloustutkimus Oy Helsingin kaupungin kaupunkiympäristön toimialan toimeksiannosta.

Raportti on osa Esplanadien kokeilun seuranta ja tässä vaiheessa kokeilu on kesken. Raportin tulokset ovat vasta välituloksia.

# 1. JOHDANTO

Tämän tutkimuksen on tehnyt Taloustutkimus Oy Helsingin kaupungin kaupunkiympäristön toimialan toimeksiannosta.

## 1.1. Tutkimuksen tarkoitus

Helsingin kaupunki toteuttaa 12.06.2023 – 31.12.2024 välisenä aikana Esplanadin ja erottajankadun liikennekokeilun sekä kesäkatuja samana aikavälinä kesäkuun alusta syyskuun loppuun. Tämän tutkimuksen tarkoituksena oli kartoittaa Esplanadin alueella kokeilun aloittamisen jälkeen (12.6.2023) vierailleiden helsinkiläisten kokemuksia ja mielipiteitä kokemuksista. Samalla kartoitettiin mielipiteitä Kesäkaduista, joita olivat Kasarmikatu, Designmuseon aukio ja Erottajankatu.

## 1.2. Tutkimuksen kohderyhmä, haastattelumäärät ja otoksen muodostus

Tutkimuksen kohderyhmänä oli Helsingin kaupungin 18–80 -vuotias väestö, joka oli vierailut kesän aikana Esplanadeilla (12.6.2023 jälkeen).

Haastatteluja tehtiin yhteensä 1250 kpl. Otos muodostettiin satunnaispöimintana Dun & Bradstreet Oy:n ylläpitämästä Ihmiset-tietokannasta. Haastateltavien valinnassa noudatettiin sukupuoli-, ikä- ja aluekiintiöintiä sekä autollisten ja autottomien talouksien suhdelukua.

Haastateltavien sukupuolta kysyttiin erikseen, luetellut vastausvaihtoehdot olivat mies/nainen/muu.

## 1.3. Aineiston keruu

Tutkimuksen aineisto kerättiin puhelinhaastatteluin tietokoneohjatun Taloustutkimuksen CATI-ohjelmiston avulla 5.10.–2.11.2023 välisenä aikana. Työhön osallistui 72 tutkimushaastattelijaa Taloustutkimus Oy:n puhelinhaastattelukeskuksessa.

## 1.4. Tulosten luotettavuus

Tutkimuksen tulokset ovat tutkimusotoksen avulla saatuja estimaatteja, joihin saattaa sisältyä tiettyä satunnaistekijöiden aiheuttamaa virhettä. Virhemarginaalin suuruus riippuu otoksen tai osaotoksen koosta ja tulokseksi saadusta % -luvusta. Tutkimuksen päätulosten (n=1250) virhemarginaali on enimmillään noin  $\pm 2,9$  prosenttiyksikköä.

## 2. AINEISTON RAKENNE

Tutkimusta varten poimittiin väestötietojärjestelmästä satunnaisotannalla 32 406 henkilön perusotos helsinkiläisistä. Otos sisälsi vastaajien syntymävuoden, sukupuolen, postinumeron ja kuntakoodin. Tutkimusta varten haastateltiin yhteensä 1799 henkilöä. Näistä 526 ilmoitti, että he eivät olleet vierailleet Esplanadin seudulla ko. aikana. Heidän osaltaan haastattelua ei jatkettu. Vastaajista 1273 (71 %) ilmoitti vierailleensa Esplanadin seudulla ko. ajankohtana. Loppuun asti tehtyjen haastattelujen määrä oli 1250 haastattelua.

Oheisessa taulukossa on esitetty vertailu väestöstä ja vastaajajoukosta asuinalueen, sukupuolen ja iän mukaan.

Taustamuuttuja	Väestö N=609121	Vastaajat n=1250
<b>Alue</b>	%	%
Kantakaupunki	33	37
Esikaupunki	67	63
<b>Sukupuoli</b>	%	
Nainen	53	53
Mies	47	47
<b>Ikäluokka</b>	%	
18–29-vuotiaat	21	11
30–44-vuotiaat	30	32
45–64-vuotiaat	28	38
65–79-vuotiaat	21	19
Taloudessa ei autoa	55	48
Taloudessa auto	45	51

Haastattelut kiintiöitiin vastaamaan väestöä. Vastaajajakauma toteutui sukupuoli- ja aluekiintiöiden suhteen hyvin. Eniten yliedustusta oli 45-64 -vuotiaissa, 18–29-vuotiaat ovat selvästi aliedustettuina. Lopulliset tulokset painotettiin kuitenkin vastaamaan kohderyhmää väestössä.

Yhden haastattelun keskimääräinen kesto oli 9 minuuttia 53 sekuntia. Haastatteluja varten käytettiin otosta 25 303 vastaajaa.

# 3. TULOKSET

## 3.1 Suhtautuminen kävely-ympäristön parannuksiin ylipäätään

Tutkimuksessa vastaajia pyydettiin arvioimaan kävelemistä Helsingin keskustassa asteikolla 5 erittäin miellyttävä – 1 erittäin epämiellyttävä. Käveleminen Helsingin keskustassa koetaan miellyttävänä (3,77). Erittäin tai melko miellyttävänä kävelemisen kokee 67 %. Vain 5 % vastaajista kokee kävelyn Helsingin keskustassa epämiellyttäväksi. Taustamuuttujilla tarkasteltuna tuloksissa ei ole isoja eroja. Kantakaupungissa asuvat ja päivittäin keskustassa liikkuvat kokevat keskustassa kävelemisen hieman esikaupungeissa asuvia miellyttävämmäksi. Muita merkitseviä eroja ei löydy.

Enemmistö vastaajista (54 %) on täysin tai melko samaa mieltä väittämän *“Helsingin keskustan kävely-ympäristöä ja kaupunkiympäristön viihtyisyyttä tulee parantaa nykyisestä”* kanssa. Noin viidennes vastaajista (19 %) on väittämän kanssa eri mieltä. Tarkasteltaessa tuloksia eri taustaryhmissä, naiset, kantakaupungissa asuvat ja autottomat ja polkupyörällä päivittäin liikkuvat ovat väittämän kanssa keskimäärin enemmän samaa mieltä.

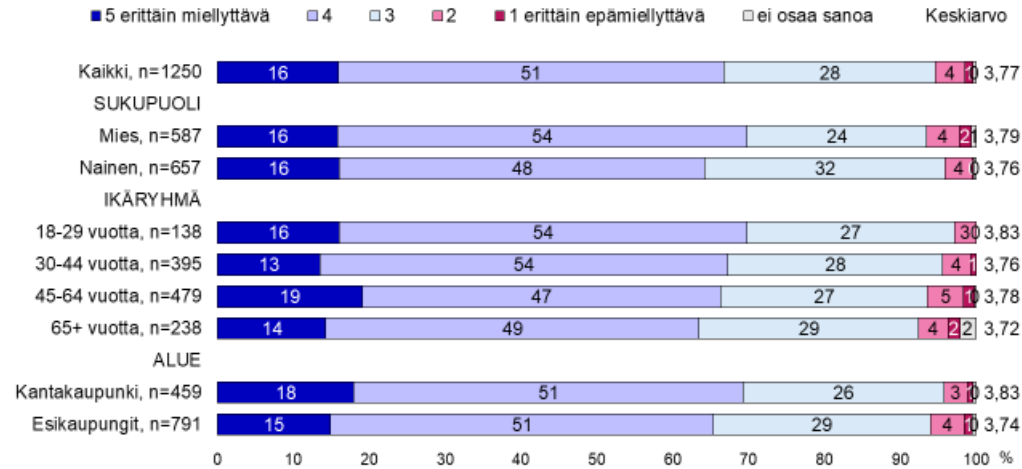
Vastaajien suhtautuminen väittämään *“Autoliikenteen läpiajoa tulee voida rajoittaa Helsingin keskustan kävely-ympäristön parantamiseksi”* on hyvin jakaantunut. Kaikista vastaajista 41 % on samaa mieltä ja 40 % on eri mieltä väittämän kanssa. Mitä vanhempi vastaaja on, sitä todennäköisemmin hän on eri mieltä väittämän kanssa. Myös miehet ja autolliset ovat keskimääräistä useammin väittämän kanssa eri mieltä. Vastavuoroisesti autottomat ja polkupyörällä päivittäin liikkuvat ovat keskimääräistä useammin samaa mieltä väittämän kanssa.

Myös kadunvarsipysäköinnin rajoittaminen jakaa vastaajia paljon. Kaikista vastaajista 40 % on samaa mieltä siitä, että kadunvarsipysäköinnin tilaa tulee voida rajoittaa Helsingin keskustassa kävely-ympäristön parantamiseksi. Eri mieltä tämän kanssa on yhteensä 38 % vastaajista. Miehet, yli 45-vuotiaat ja autolliset ovat korostuneesti eri mieltä väittämän kanssa. Autottomat ja päivittäin pyöräilevät ovat keskimääräistä useammin samaa mieltä väittämän kanssa.

Seuraavissa kuvioissa on esitetty helsinkiläisten suhtautuminen kävelemiseen ja kävely-ympäristön parannuksiin Helsingin keskustassa.

# Minkälaiseksi koette kävelemisen Helsingin keskustassa?

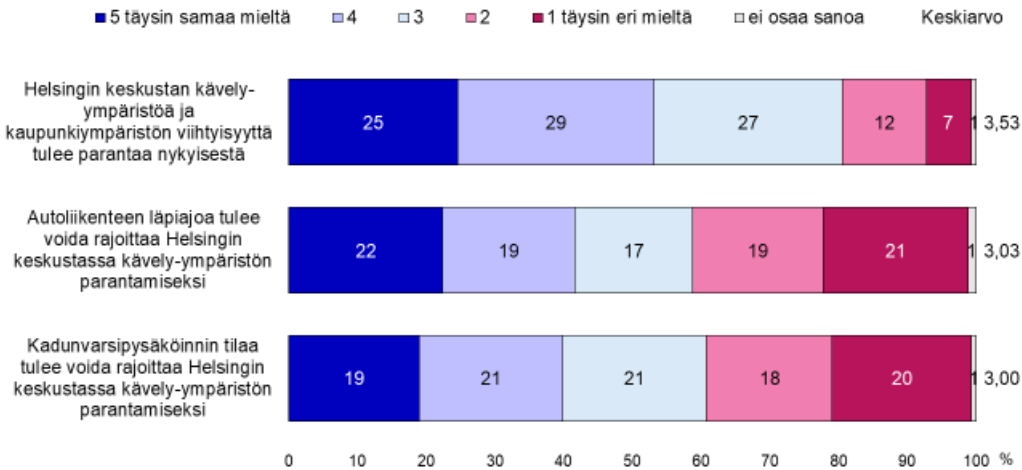
n=kaikki vastaajat



Helsingfors

# Mitä mieltä olette seuraavista väittämistä

Kaikki vastaajat, n=1250

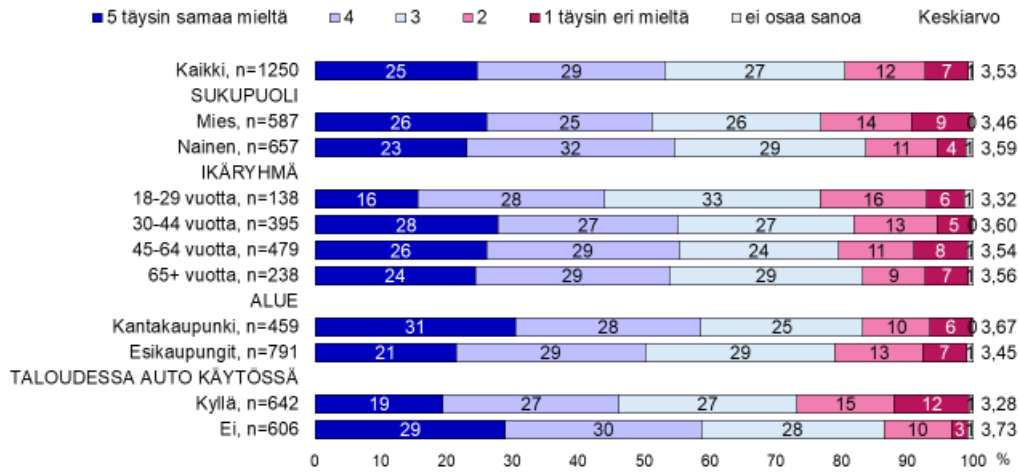


Helsingfors



## Helsingin keskustan kävely-ympäristöä ja kaupunkiympäristön viihtyisyyttä tulee parantaa nykyisestä

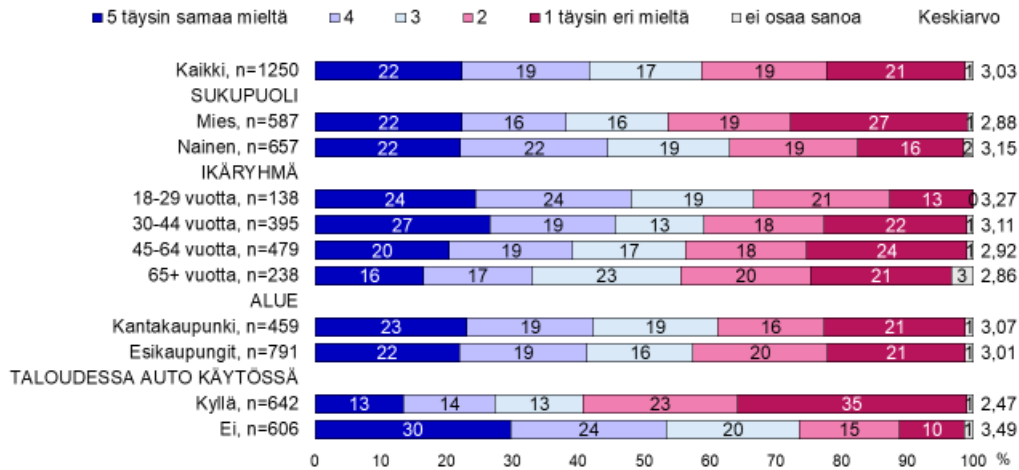
n=kaikki vastaajat



Helsingfors

## Autoliikenteen läpiajoa tulee voida rajoittaa Helsingin keskustassa kävely-ympäristön parantamiseksi

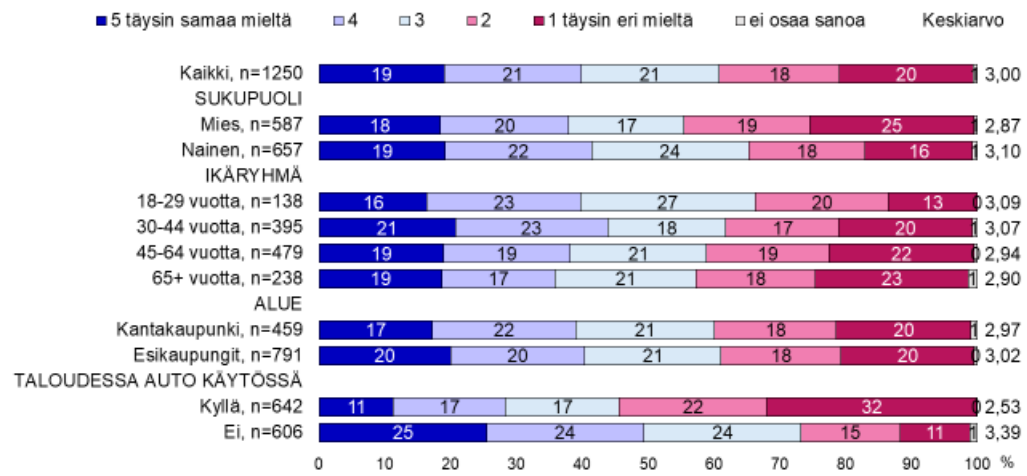
n=kaikki vastaajat



Helsingfors

## Kadunvarsipysäköinnin tilaa tulee voida rajoittaa Helsingin keskustassa kävely-ympäristön parantamiseksi

n=kaikki vastaajat



Helsingfors

## 3.2 Suhtautuminen kävely-ympäristön kokeiluihin Esplanadeilla ja Erottajankadulla

Vastaajat arvioivat Esplanadien ja Erottajankadun kävely-ympäristön kokeilujen viihtyisyyttä asteikolla 5 erittäin viihtyisä – 1 erittäin epävihtyisä. Tulosten mukaan Pohjoisesplanadin osuus koettiin viihtyisimmäksi (3,52). Seuraavaksi viihtyisin oli Eteläesplanadin osuus (3,27). Erottajankadun osuus (3,24) koettiin lähes yhtä viihtyisäksi kuin Eteläesplanadin osuus, mutta peräti 27 % kaikista vastaajista ei ole käynyt alueella. Taustamuuttujien mukaan tarkasteltaessa huomataan, että naiset, 18-29-vuotiaat sekä autottomat kokivat kaikki kolme osuutta keskimääräistä viihtyisämmäksi.

Selvästi yleisin liikkumistapa Esplanadeilla kokeilun aikana on ollut kävely (93 %). Vajaa kolmannes (31 %) on liikkunut autolla ja hieman alle neljännes (23 %) pyörällä. Lisäksi taksilla on liikkunut 9 % ja sähköpotkulaudalla 5 %. Kävellessä Esplanadeilla käynteet korostuvat luonnollisesti autottomissa ja julkista liikennettä säännöllisimmin käyttävissä. Pyörällä liikkujat korostuvat kantakaupungissa asuvissa.

Enemmistö vastaajista on saapunut Helsingin keskustaan julkisella liikenteellä (61 %) käydessään viimeksi Esplanadeilla. Sekä kävellessä että autolla on saapunut 14 % vastaajista. Pyörällä on saapunut vajaa kymmenes (9%). Julkista liikennettä käyttäen saapuvat korostuvat esikapunkien vastaajissa, kävellessä ja pyöräillen saapuneet korostuvat kantakaupungin vastaajissa. Myös naiset ja eläkeikäiset ovat saapuneet keskimääräistä useammin julkisella liikenteellä.

Kävellessä Esplanadeilla kokeilun aikana liikkuneet kokivat liikkumisen erittäin sujuvaksi (4,07). Etenkin 18-29-vuotiaat (4,27) ovat kokeneet liikkumisen kävellessä vielä keskimääräistäkin sujuvammaksi. Myös pyörällä liikkuneista enemmistö koki liikkumisen sujuvaksi (3,57).

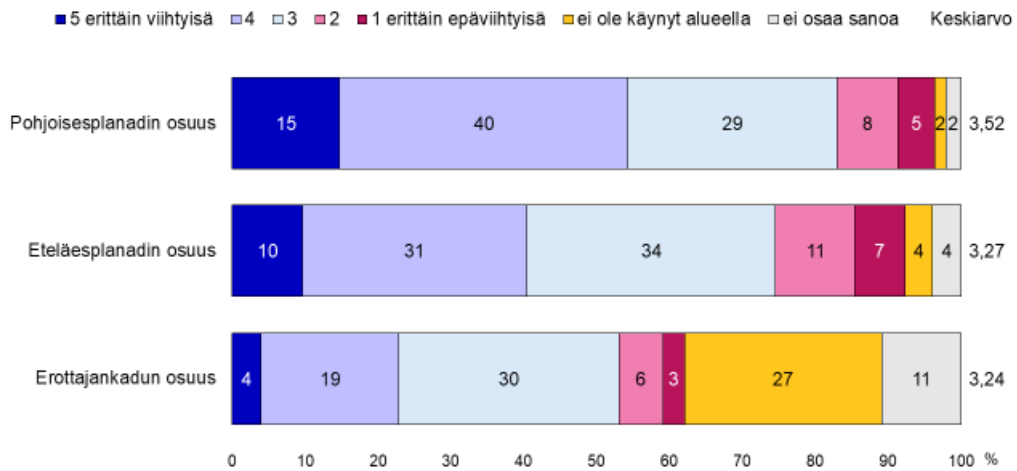
Sen sijaan autolla liikkuneet ovat kokeneet liikkumisen hankalaksi (2,20). Vain 15 % vastaajista on kokenut autolla liikkumisen sujuvaksi Esplanadeilla. Naiset, kantakaupungissa asuvat sekä autottomat ovat kokeneet autolla liikkumisen Esplanadeilla keskimääräistä sujuvammaksi. Autottomat autolla liikkuneet ovat sellaisia, jotka ovat liikkuneet autolla Esplanadeilla kokeilun aikana, mutta joilla ei ole taloudessaan käytössä autoa. Selvä enemmistö (76 %) niistä, jotka ovat tyytymättömiä autolla liikkumisen sujuvuuteen Esplanadeilla, kokee sujuvuuden olevan erittäin tai melko suuri ongelma. Tässä ryhmässä korostuvat miehet ja yli 45-vuotiaat.

Myös Erottajankadulla kävellessä kokeilun aikana liikkuneet kokivat liikkumisen yleisesti sujuvaksi (3,90). Kuten Esplanadien kohdalla, myös Erottajankadulla 18-29-vuotiaat ovat kokeneet liikkumisen kävellessä vielä keskimääräistäkin sujuvammaksi. Pyörällä liikkuneet (3,28) ovat jakaantuneet hieman enemmän, mutta heidänkin joukossa suurempi osa on kokenut liikkumisen sujuvaksi kuin hankalaksi. Erottajankadulla autolla kokeilun aikana liikkuneet eivät ole yhtä tyytyväisiä liikkumisen sujuvuuteen (2,69). 40 % vastaajista kokee autolla liikkumisen erittäin tai melko hankalaksi. Erottajankadun autoilijat eivät ole kuitenkaan aivan yhtä kriittisiä kuin Esplanadien autoilijat.

Seuraavissa kuvioissa on esitetty helsinkiläisten suhtautuminen kävely-ympäristön kokeiluihin Esplanadeilla ja Erottajankadulla. Tulokset on esitetty myös taustamuuttujien ja liikkumismuodon mukaan.

## Minkälaisena pidätte mainitun alueen osuutta kokeilussa?

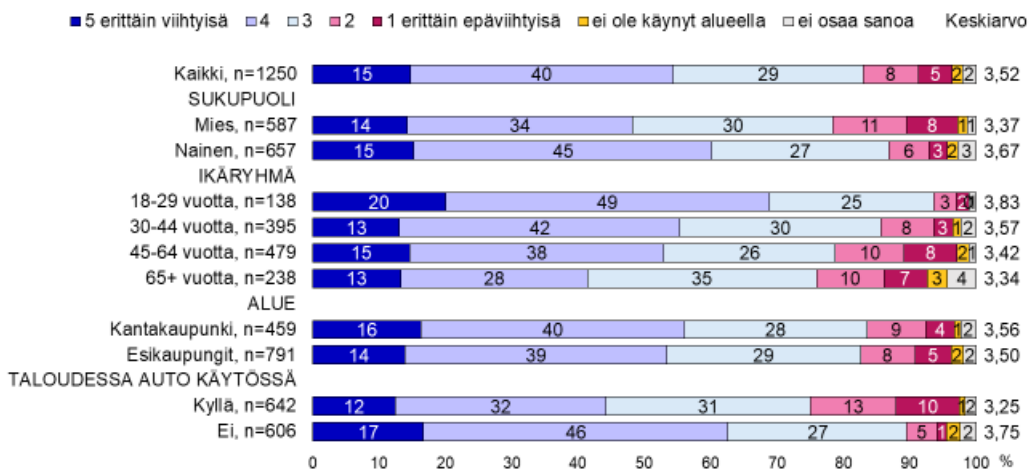
Kaikki vastaajat, n=1250



Helsingfors

## Minkälaisena pidätte Pohjoisesplanadin osuutta kokeilussa?

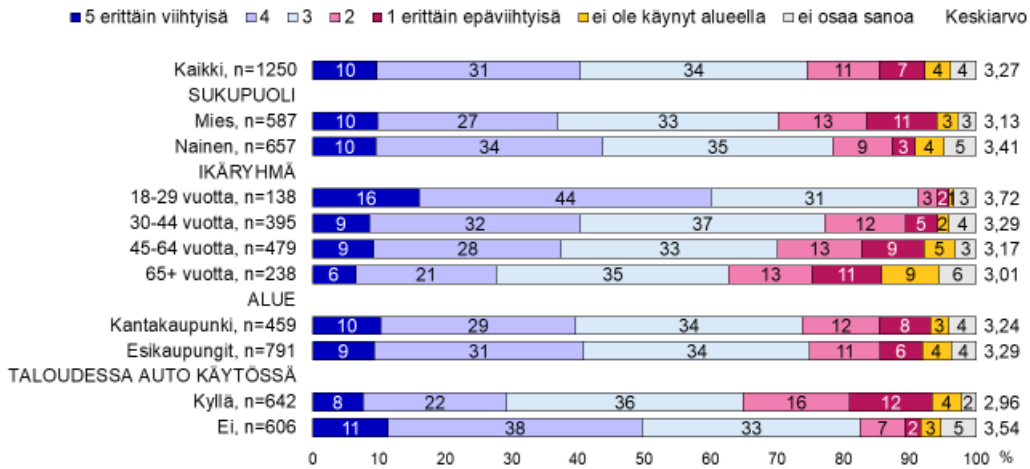
n=kaikki vastaajat



Helsingfors

## Minkälaisena pidätte Eteläesplanadin osuutta kokeilussa?

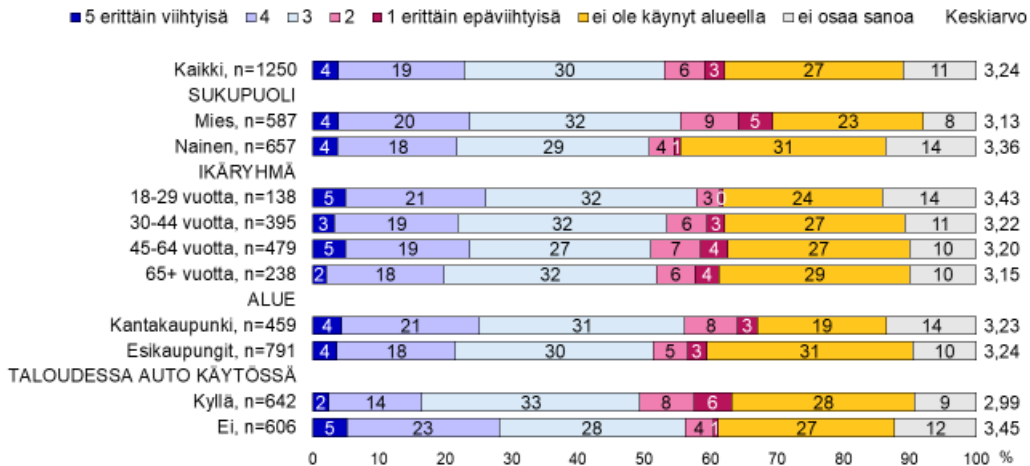
n=kaikki vastaajat



Helsingfors

## Minkälaisena pidätte Erottajankadun osuutta kokeilussa?

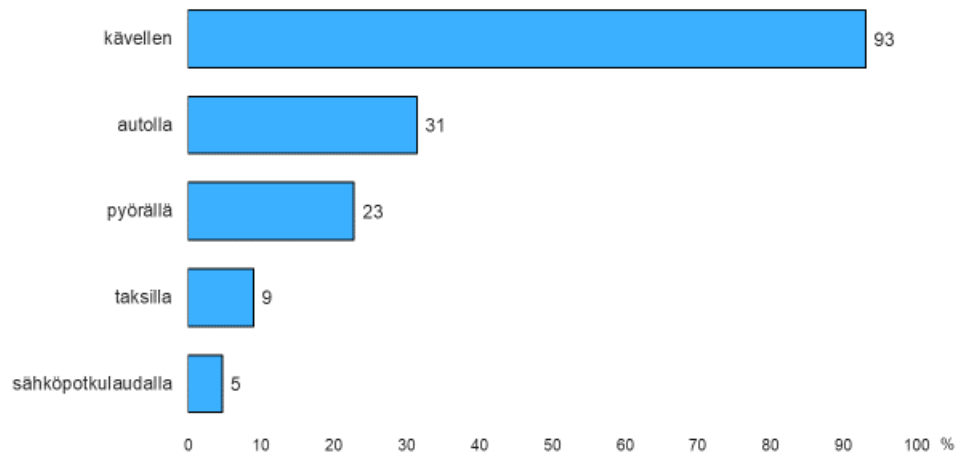
n=kaikki vastaajat



Helsingfors

## Miten liikutte käydessänne Esplanadeilla kokeilun aikana?

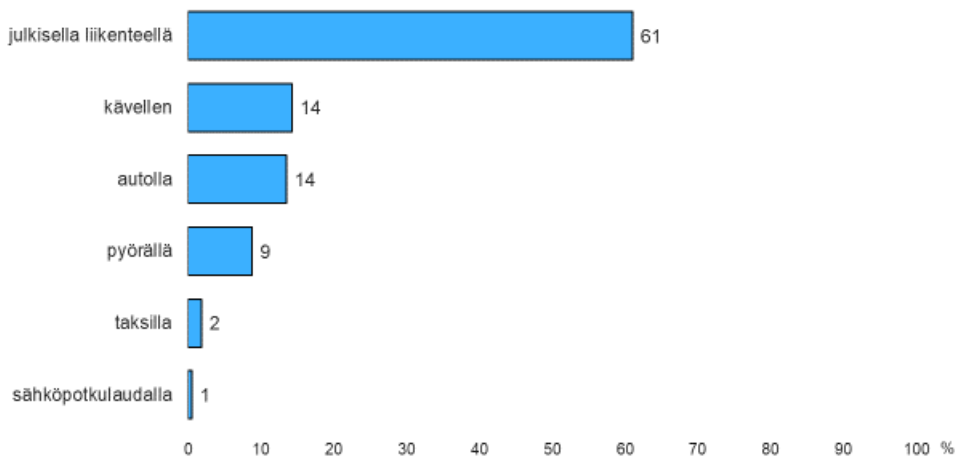
Kaikki vastaajat, n=1250



Helsingfors

## Miten saavuitte Helsingin keskustaan käydessänne viimeksi Esplanadeilla?

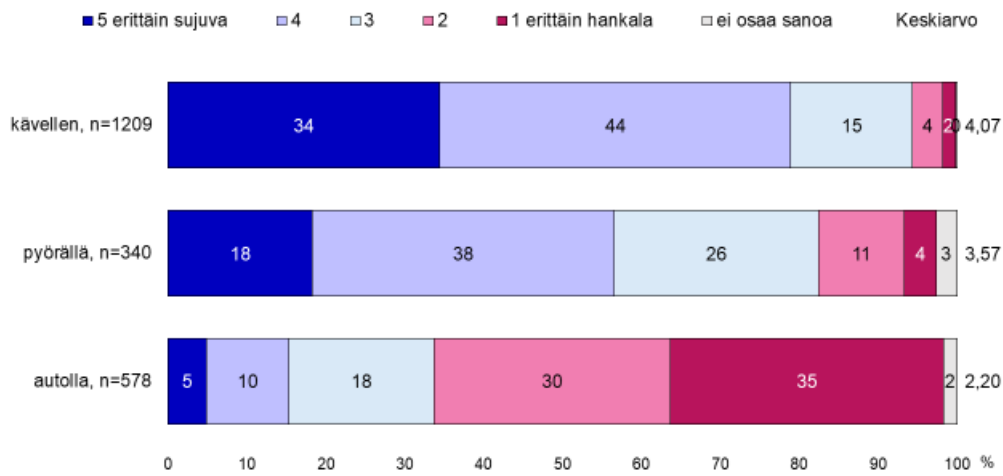
Kaikki vastaajat, n=1250



Helsingfors

## Minkälaisena koitte liikumisen Esplanadeilla nyt kokeilun aikana?

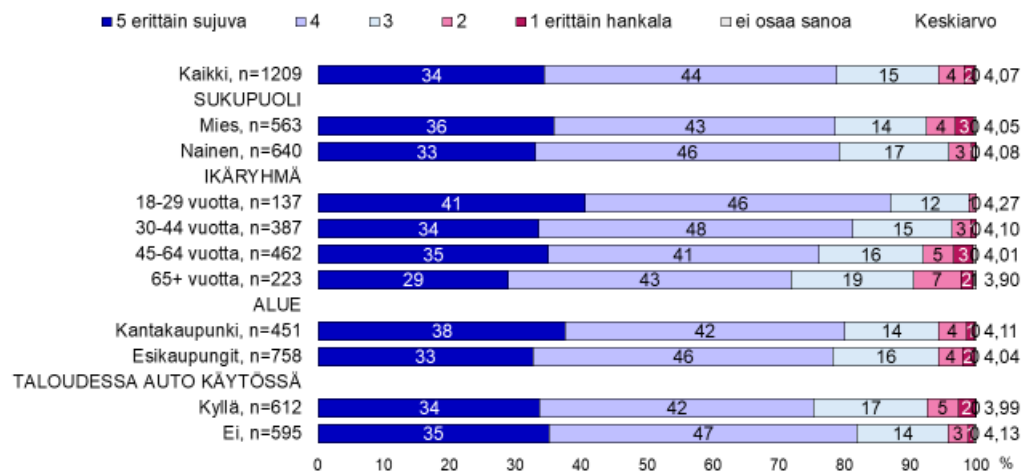
n=käyttänyt ko. kulkumuotoa



Helsingfors

## Minkälaisena koitte liikumisen Esplanadeilla kävellessä nyt kokeilun aikana?

n=käyttänyt ko. kulkumuotoa

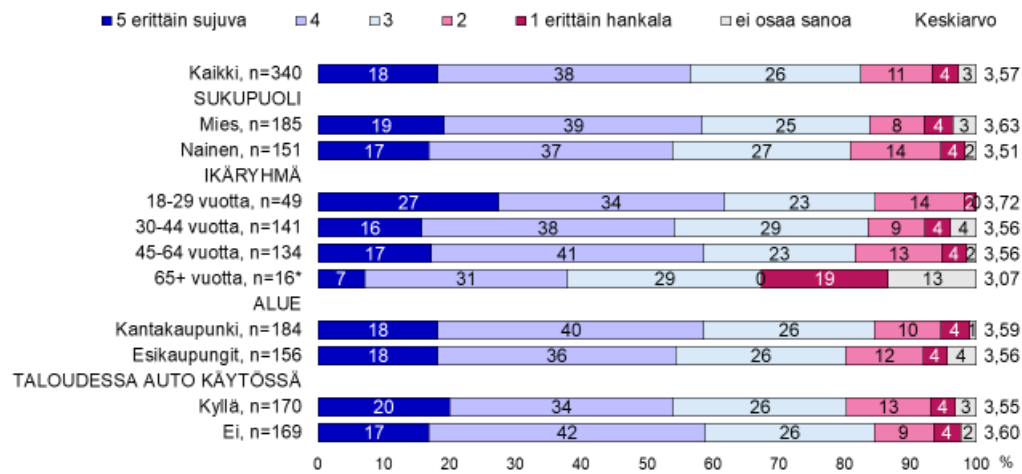


Helsingfors

## Minkälaisena koitte liikumisen Esplanadeilla pyörällä nyt kokeilun aikana?

n=käyttänyt ko. kulkumuotoa

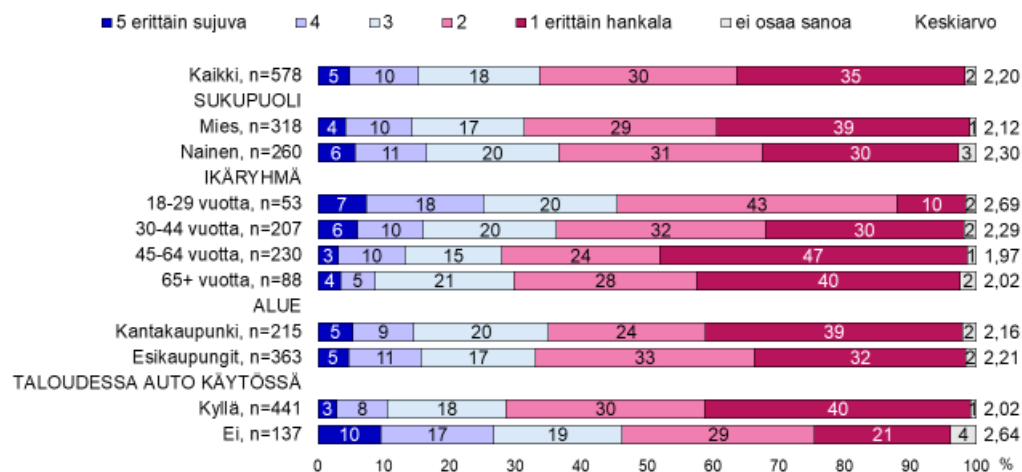
\*) alhainen vastaajamäärä, tulos suuntaa-antava



Helsingfors

## Minkälaisena koitte liikumisen Esplanadeilla autolla nyt kokeilun aikana?

n=käyttänyt ko. kulkumuotoa

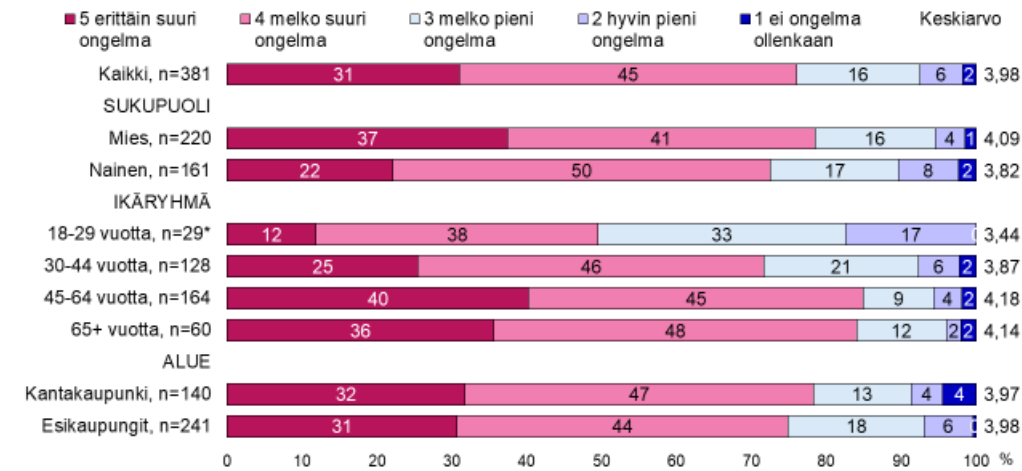


Helsingfors



## Vastasitte, että autolla liikkuminen ei ole sujuvaa. Onko autolla liikkumisen sujumattomuus mielestänne...

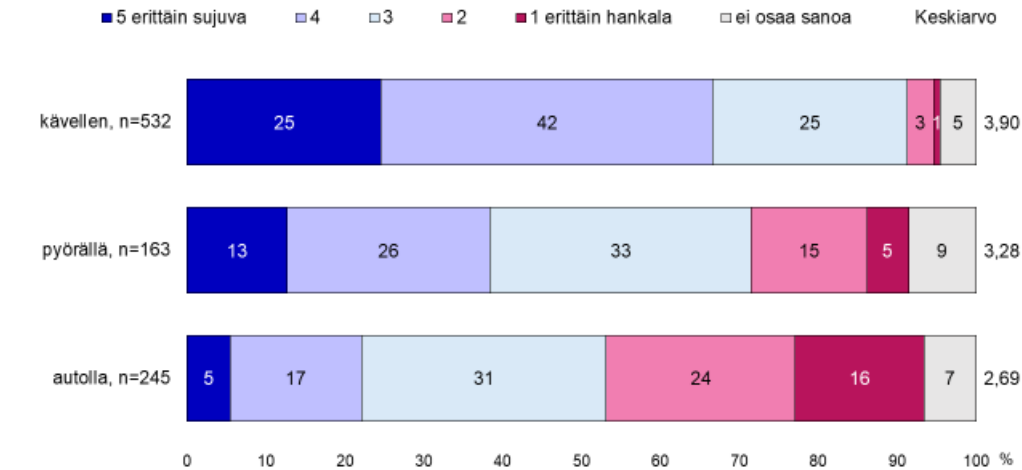
n=autolla liikkuminen on hankalaa \*) alhainen vastaajamäärä, tulos suuntaa-antava



Helsingfors

## Minkälaisena koitte liikkumisen Erottajankadulla nyt kokeilun aikana?

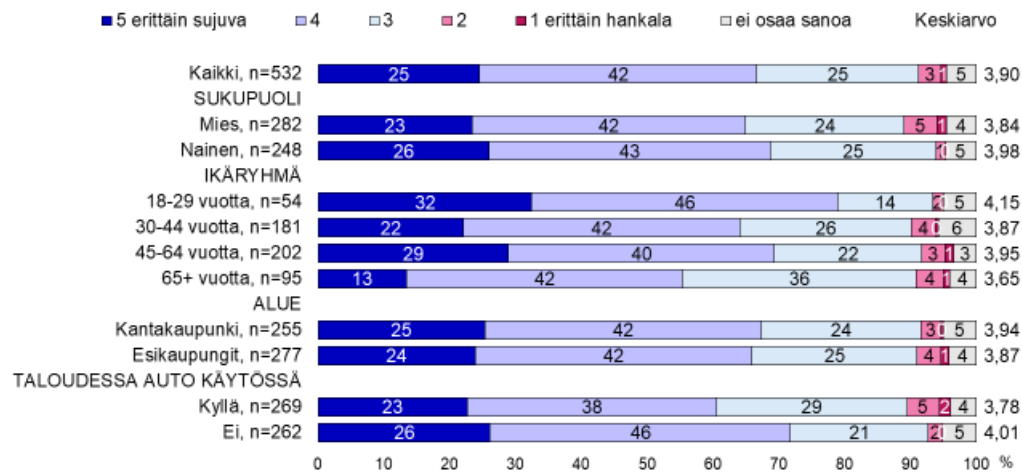
n=käynyt kesäkadulla 12.6. jälkeen ja käyttänyt ko. kulkumuotoa



Helsingfors

## Minkälaisena koitte liikumisen Erottajankadulla kävellessä nyt kokeilun aikana?

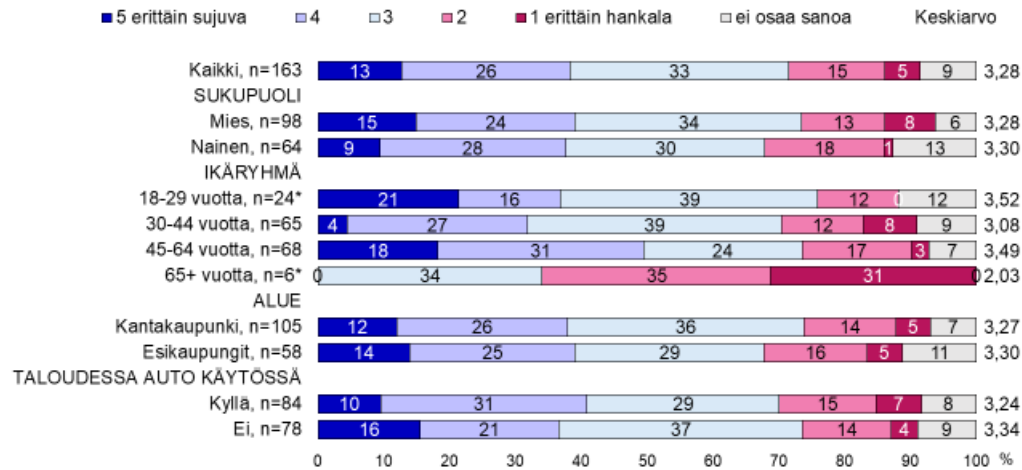
n=käynyt kesäkadulla 12.6. jälkeen ja käyttänyt ko. kulkumuotoa



Helsingfors

## Minkälaisena koitte liikumisen Erottajankadulla pyörällä nyt kokeilun aikana?

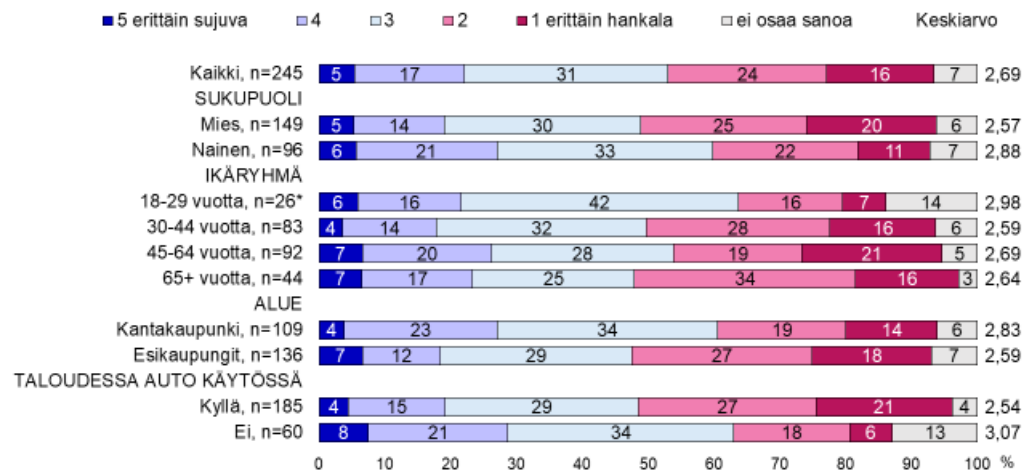
n=käynyt kesäkadulla 12.6. jälkeen ja käyttänyt ko. kulkumuotoa \*) alhainen vastaajamäärä, tulos suuntaa-antava



Helsingfors

## Minkälaisena koitte liikkumisen Erottajankadulla autolla nyt kokeilun aikana?

n=käynyt kesäkadulla 12.6. jälkeen ja käyttänyt ko. kulkumuotoa \*) alhainen vastaajamäärä, tulos suuntaa-antava



Helsingfors

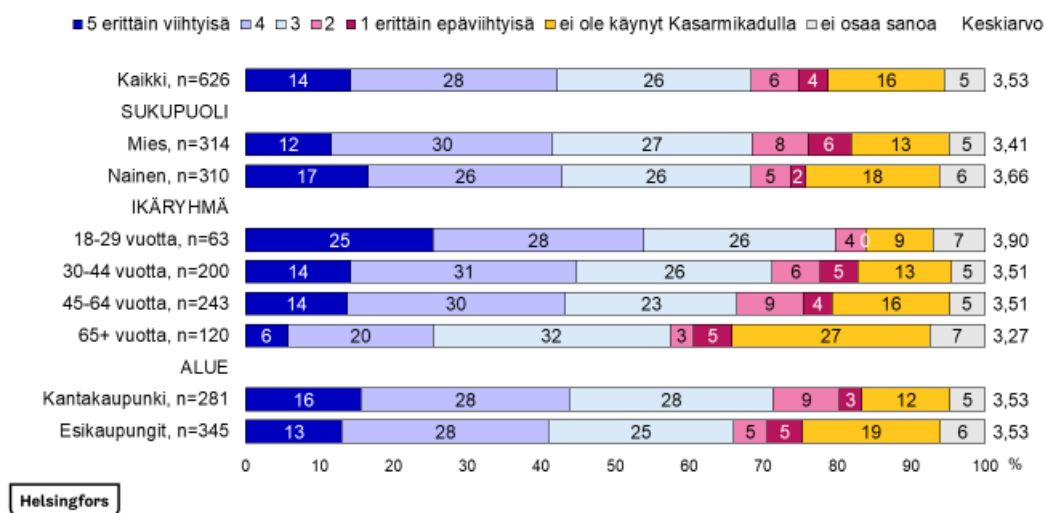
### 3.3 Suhtautuminen kävely-ympäristön kokeiluihin kesäkaduilla

Vastaajat arvioivat myös Kasarmikadun ja Korkeavuorenkadulla sijaitseva Designmuseon aukion osuuskien viihtyisyyttä asteikolla 5 erittäin viihtyisä – 1 erittäin epäviihtyisä. Enemmistö vastaajista (56 %) pitää Designmuseon aukion osuutta viihtyisäksi. Tulosten mukaan se on koettu kaikkein viihtyisimmäksi mukana olevista osuuksista (3,93). Lähes viidennes (18 %) ei ole kuitenkaan käynyt Designmuseon aukion kävely-ympäristössä. Kasarmikadun osuutta pidetään myös viihtyisänä (3,53). 16 % vastaajista ei ole käynyt siellä kokeilun aikana. Naiset ja 18-29-vuotiaat ovat kokeneet sekä Kasarmikadun että Designmuseon aukion keskimääräistä viihtyisämmäksi.

Seuraavissa kuvioissa on esitetty helsinkiläisten mielipiteet kävely-ympäristön kokeiluihin Kasarmikadun ja Korkeavuoren kadulla sijaitsevan Designmuseon aukion osalta.

#### Minkälaisena piditte Kasarmikadun osuutta kokeilussa?

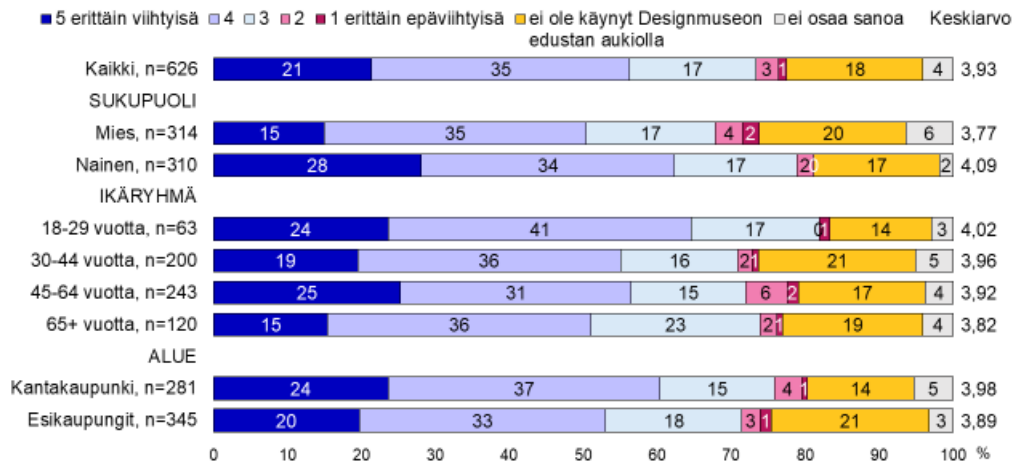
n=käynyt kesäkaduilla 12.6. jälkeen



Helsingfors

# Minkälaisena pidätte Korkeavuorenkadulla sijaitsevan Designmuseon aukion osuutta kokeilussa?

n=käynyt kesäkadulla 12.6. jälkeen



Helsingfors

### 3.4 Suhtautuminen kokeilusta pysyviin ratkaisuihin Esplanadeilla ja kesäkaduilla

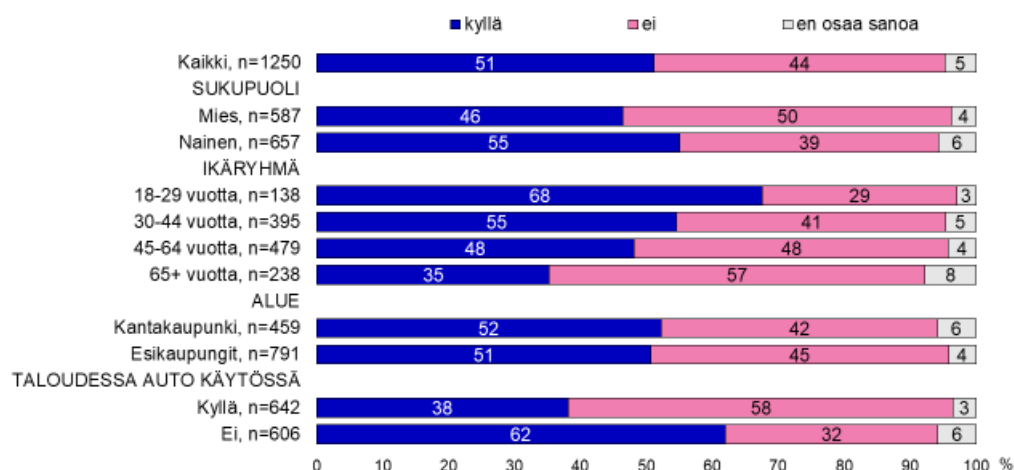
Vastaajat ovat erittäin jakaantuneita Esplanadeja koskevissa pysyvissä kävely-ympäristön parannustoimenpiteissä. Niukka enemmistö (51 %) on sitä mieltä, että toimenpiteitä tulisi tehdä, vaikka se tarkoittaisi autoiluun varattujen kaistojen vähentymistä. 44 % vastaajista on tätä vastaan. Mitä nuorempi vastaaja, sitä todennäköisemmin on toimenpiteiden kannalla (18-29 vuotiaissa 68 %). Myös autottomat (62 %) ja naiset (55 %) ovat hieman korostuneesti toimenpiteiden kannalla.

60 % kannattaa pysyviä toimenpiteitä, vaikka ne tarkoittaisivat autoiluun varattujen pysäköintipaikkojen vähentymistä. Hieman yli kolmannes (36 %) on eri mieltä. Myös tässä kysymyksessä naiset (64 %), nuoret (71 %) ja autottomat (67 %) ovat korostuneesti toimenpiteiden kannalla.

Vastaajat ovat hyvin jakaantuneita myös Erottajankadun kohdalla vastaavissa kysymyksissä, vaikka niissä toimenpiteiden kannatus jääkin hieman Esplanadeja pienemmäksi. 42 % vastaajista on toimenpiteiden puolella, vaikka ne tarkoittaisivat kaistojen vähentymistä. Hieman suurempi joukko (44 %) on tällaisia toimenpiteitä vastaan. Noin puolet (49 %) vastaajista näkee, että pysyvät toimenpiteet Erottajankadulle ovat kannatettavia, vaikka ne vähentäisivät pysäköintipaikkoja. 39 % vastustaa kyseisiä toimenpiteitä. Nuoret ikäryhmät ja autottomat ovat selvimmin Erottajankadun pysyvien toimenpiteiden puolella.

#### Tulisiko Esplanadeille mielestänne tehdä pysyviä kävely-ympäristön parannustoimenpiteitä, vaikka se tarkoittaisi autoiluun varattujen kaistojen vähentymistä?

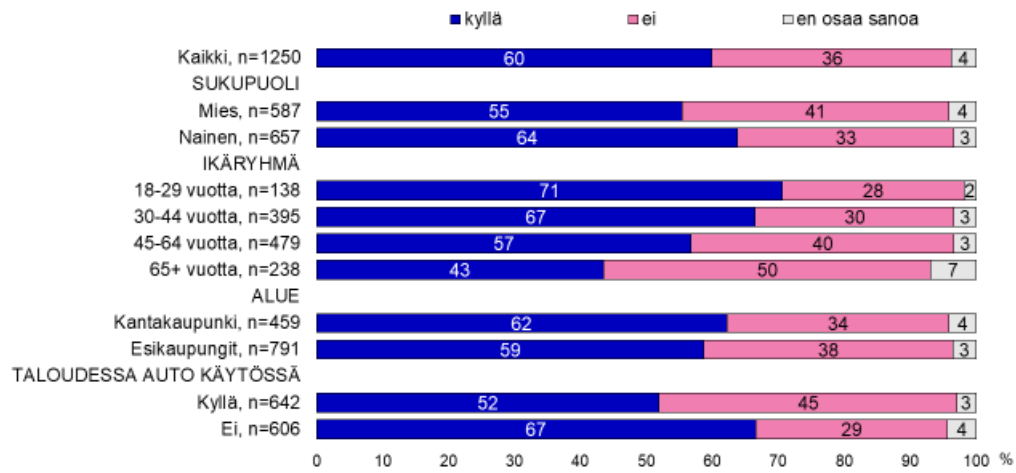
n=kaikki vastaajat



Helsingfors

## Tulisiko Esplanadeille mielestänne tehdä pysyvää kävely-ympäristön parannusta, vaikka se tarkoittaisi autoiluun varattujen pysäköintipaikkojen vähentymistä?

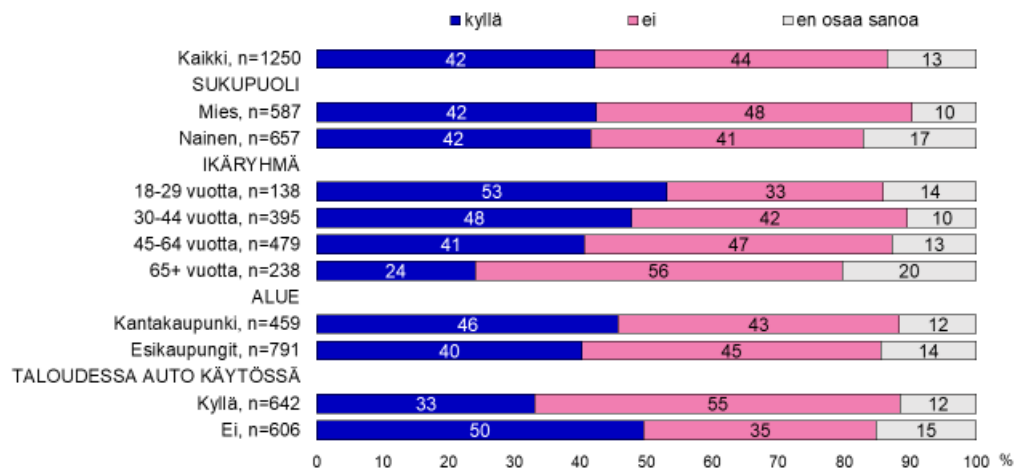
n=kaikki vastaajat



Helsingfors

## Tulisiko Erottajankadulle mielestänne tehdä pysyviä kävely-ympäristön parannustoimenpiteitä, vaikka se tarkoittaisi autoiluun varattujen kaistojen tilan vähentymistä?

n=kaikki vastaajat



Helsingfors

Helsinki

Helsingin kaupunki  
Toimijan nimi

Pohjoisesplanadi 11–13  
00170 Helsinki  
PL 1  
00099 Helsingin kaupunki  
Puhelinvaihte 09 310 1641

[www.hel.fi](http://www.hel.fi)