

Helsingin työllisyyspalveluliikelaitos

Toimintasuunnitelma 2025

30.1.2025

Helsinki

Toimintasuunnitelman sisälllys

1. [Johdanto](#)
2. [Liikelaitoksen toiminnan tavoitteet](#)
3. [Kuvaus toimintaympäristöstä](#)
4. [Toiminnan käynnistäminen alkuvuonna 2025](#)
5. [Palvelut ja tuotteet](#)
6. [Organisaatio ja resurssit](#)
7. [Talous ja rahoitus](#)
8. [Riskienhallinta](#)
9. [Seuranta, arviointi ja kehittäminen](#)

Johdanto

[Paluu sisällysluetteloon](#)

Toimintasuunnitelman tarkoitus

- Työllisyyspalveluliikelaitoksen toimintasuunnitelmassa vuodelle 2025 on sisältöä, joka kuvaa ensimmäistä toimintavuottaan aloittavan liikelaitoksen peruslähtökohtia.
- Toimintasuunnitelmassa on kuvattu liikelaitoksen toiminnan painopisteet alkaneelle vuodelle, tavoitteet sekä oleelliset resurssit, joiden avulla haluttu toiminta ja tavoitteet saadaan toteutettua.

Katsaus liikelaitoksen tehtäviin ja rooliin

- Työllisyyspalveluliikelaitoksen tehtävistä määrätään Helsingin kaupungin hallintosäännön 4 luvun 3 §:ssä:
 - *Työllisyyspalveluliikelaitos huolehtii julkisten työvoimapalveluiden tuottamisesta ja kaupungin työllisyyden edistämisestä sekä niihin liittyvästä kehittämisestä ja koordinaatiosta ja työikäisten kotoutumista edistävien palveluiden tuottamisesta*
 - *Työllisyyspalveluliikelaitos toimii työllisyyspalveluliikelaitoksen johtokunnan alaisuudessa*
- Kaupunginkanslian elinkeino-osaston ja liikelaitoksen vuosittaisessa sopimuksessa sovitaan liikelaitoksen tuottamista palveluista ja niiden hinnoittelusta tarkemmin.

Tausta ja työvoimapalveluiden järjestämisvastuun vastaanotto

- Julkisten työvoimapalveluiden järjestämisestä Suomessa vastasi valtio 31.12.2024 saakka
 - Helsingissä julkisia työvoima- ja yrityspalveluja tarjosivat Uudenmaan TE-toimisto, valtakunnallinen työ- ja elinkeinohallinnon asiakaspalvelukeskus sekä Uudenmaan ELY-keskus
- Helsinki oli 1.3.2021- 31.12.2024 mukana valtakunnallisessa työllisyyden edistämisen kuntakokeilussa, jossa työvoimapalveluiden järjestämisvastuuta oli osittain siirretty määräaikaisella kokeilulailla kaupungille
- Kun julkisten työvoimapalveluiden kuntapohjaista uudelleen järjestämistä koskeva lainsäädäntö hyväksyttiin 23.3.2023 (HE 207/2022 vp; EV 332/2022 vp), teki Helsingin kaupunginvaltuusto päätöksen ottaa TE24-uudistuksen myötä järjestämisvastuun työvoimapalveluista kokonaisuudessaan 1.1.2025 alkaen 11.10.2023 ([235 §](#))

Päätös liikelaitosmallista

- Valmistelua työvoimapalveluiden järjestämisen vastaanottamisesta oli kaupungilla tehty vuodesta 2022 alkaen kansliapäällikön [14.4.2022 asettaman ohjausryhmän](#) kautta
 - Ohjausryhmä selvityksen, jossa tunnistettiin ja arvioitiin eri organisoitumisratkaisujen vahvuuksia ja heikkouksia osana elinvoimatoimintojen kysymystä
- Päätösesityksessä työllisyyspalvelujen organisoimisesta liikelaitosmallilla tuotiin vahvuuksina esille erityisesti toiminnan ohjaaminen taloudellisten tavoitteiden kautta:
 - Eriytetty taloudenpito (oma kirjanpito tuloista ja menoista sekä tasejatkuvuus) tuottaa kaupungille paremmat mahdollisuudet edunvalvontaan suhteessa valtioon, kun palvelun järjestämisen todelliset kokonaiskustannukset kaupungille saadaan näkyviin myös tukipalveluiden osalta
 - Nettobudjetoitu talous mahdollistaa muiden kuntien laskuttamisen lain määrittämällä tavalla, kun muiden kuntien asukkaat käyttävät Helsingin palveluita, ja tarvittaessa myös muut joustavat kustannustenjakojärjestelyt lähiseudun työvoimaviranomaisten kanssa
- Kaupunginvaltuusto [päätösi 13.3.2024-kokouksessaan](#) perustaa 1.1.2025 alkaen keskushallintoon kuuluvan Helsingin kaupungin työllisyyspalveluliikelaitoksen
 - Päätösesityksessä tuotiin myös esille liikelaitosmallin mahdollinen väliaikaisuus ja kaupunginhallitus kehotti kaupunginkansliaa valmistelemaan strategianeuvotteluihin mennessä kattavan selvityksen te-palveluiden järjestämisen muista tulevaisuuden vaihtoehtoista

Liikelaitoksen toiminnan tavoitteet

[Paluu sisällysluetteloon](#)

Päämäärä

Lisäämme helsinkiläisten työllistymisen todennäköisyyttä ja tuotamme Suomen vaikuttavimmat Työllisyyspalvelut.

Autamme helsinkiläisiä töihin ja työnantajia saamaan osaavaa henkilöstöä.

Perustavoitteet ja palveluperiaatteet

Tavoitteet

- Työllisyyspalvelujen tavoitteena on edistää helsinkiläisten työllistymistä ja työkykyä kaikissa elämänvaiheissa
- Työllisyyspalvelut parantaa työvoiman saatavuutta helsinkiläisille työnantajille sekä edistää maahan muuttaneiden kotoutumista
- Tavoitteena on, että asiakkaat työllistyvät nopeasti tai pääsevät tarvittaviin palveluihin, jotta työttömyysjaksot jäävät mahdollisimman lyhyiksi
- Työttömyyden pitkittymistä estetään asiakkaan palvelutarpeen mukaisilla palveluilla. Työttömyyteen siirtymistä ehkäistään ennakkolisesti aktiivisella ja ennakkolisella asiakaspalvelulla
- Työllisyyspalvelut tuottaa julkiset työvoimapalvelut ja työkäisten kotouttamista edistävät palvelut sekä yhteisesti sovitut kaupungin strategiaa tukevat muut työllisyyttä edistävät palvelut tehokkaasti ja vaikuttavasti.

Periaatteet

- Toiminnassaan Työllisyyspalvelut noudattaa lakisääteisten palvelujen lainsäädäntöä ja noudattaa muun muassa palveluille säädettyjä määräaikoja

Tavoitteet vuodelle 2025

Tavoite	Sitova toiminnan tavoite	Rahoitukseen liittyvä vaikuttavuustavoite	Mittari 1	Mittarin 1 lähtöarvo	Mittarin 1 tavoitearvo
Edistämme kaupunkilaisten työkykyä ja työllisyyttä kaikissa elämänvaiheissa	KYLLÄ	EI	Virta yli 3 kk työttömyyteen. Kuukauden aikana 3 kuukauden työttömyysrajan ylittäneiden henkilöiden osuus kaikista 3 kk sitten alkaneista työttömyysjaksoista, kuukausikohtaisten arvojen keskiarvo (%)	Vuoden 2024 keskiarvo	Enintään 54,0
Pitkäaikaistyöttömyys Helsingissä vähenee suhteessa perusuraan	EI	KYLLÄ	300-399 päivää työttömyysetuudella olleet pitkäaikaistyöttömät (lukumäärä)	Perusuran ennuste joulukuussa 2024	Määrä vähenee 15 % suhteessa perusuraan
	EI	KYLLÄ	400-699 päivää työttömyysetuudella olleet pitkäaikaistyöttömät (lukumäärä)	Perusuran ennuste joulukuussa 2024	Määrä vähenee 15 % suhteessa perusuraan
	EI	KYLLÄ	Vähintään 700 päivää työttömyysetuudella olleet pitkäaikaistyöttömät (lukumäärä)	Perusuran ennuste joulukuussa 2024	Määrä vähenee 15 % suhteessa perusuraan
Merkittävässä työttömyysriskissä olevien työllisten tai työvoiman ulkopuolella olevien työttömyyden ehkäisy	EI	KYLLÄ	Kohderyhmään kuuluvien tavoittaminen vaikuttavaksi ennakoidun palvelun kautta (tavoitettujen lukumäärä)		Vähintään 24 000

Helsingin työllisyyspalveluliikelaitos

Toimenpiteet tavoitteille

Edistämme kaupunkilaisten työkykyä ja työllisyyttä kaikissa elämänvaiheissa

- Uusien asiakkaiden haltuunoton korostaminen ja palveluiden kohdentamiseen työmarkkina-aseman mukaisesti, jotta asiakkaat työllistyvät nopeasti tai pääsevät tarvittaviin palveluihin, jotta työttömyysjaksot jäävät mahdollisimman lyhyiksi.
- Työttömyysjaksojen lyheneminen nostaa Helsingin työllisyysastetta kaupunkiyhteisen tavoitteen mukaisesti sekä ehkäisee työttömyyden aiheuttamia haasteita.

Pitkäaikaistyöttömyys Helsingissä vähenee suhteessa perusuraan

- Lähellä työmarkkinoita olevien työllistymistä tuetaan toteuttamalla mm. neuvonta-, ohjaus ja urapalveluita, työnvälitystä sekä itsenäisen työnhaun palveluita.
- Kauempana työmarkkinoista oleville henkilöille tarjotaan mm. moniammatillisia palveluita, erityisesti jos asiakkailla on useita työllistymistä hidastavia tekijöitä, esimerkiksi terveystilanteen johdosta.

Merkittävässä työttömyysriskissä olevien työllisten tai työvoiman ulkopuolella olevien työttömyyden ehkäisy

- Työttömyyteen siirtymistä ehkäistään aktiivisella ja ennakollisella asiakaspalvelulla.
- Ennakollisissa työllisyyspalveluissa tehdään laajaa kumppanuustyötä oppilaitosten, palveluntuottajien ja kolmannen sektorin kanssa, jotta tunnistetaan ja tavoitetaan suuressa työttömyysriskissä olevat. Asiakkaat tavoitetaan jo ennen kuin he ovat rekisteröityneet työnhakijaksi.

Työllisyyspalvelut edistää kaupunkistrategian toteutumista

- Työllisyyspalvelut edesauttaa henkilöstön saatavuutta kaikille työnantajille, mukaan lukien Helsingin kaupunki
 - Osaavan työvoiman saatavuushaasteisiin vastataan aktiivisella työnantajayhteistyöllä, työnhakijoiden osaamista parantamalla sekä tarjoamalla työnantajille työllistämistä tukevia palveluita, kuten räätälöitäviä koulutuksia rekrytoinnin tueksi tai työnantajien kanssa yhteisrahoitettujen rekrytointikoulutuksia
 - Lisäksi Työllisyyspalveluliikelaitos tekee tiivistä yhteistyötä Stadin AO:n ja muiden koulutusjärjestäjien kanssa tutkintotavoitteisten koulutusten suuntaamisessa työvoimatarpeiden mukaisiin osaamiskokonaisuuksiin
- Työllisyyspalvelut tukee hiilineutraalin Helsingin tavoitetta nostamalla työmarkkinoilla olevaa vihreään siirtymään liittyvää osaamista
 - Työnantajien kanssa toteutettavia työvoimakoulutuksia suunnataan mm. vihreän siirtymän tehtäviin
- Työllisyyspalvelut torjuu kaupunginosien ja asuinalueiden eriytymistä suuntaamalla toimintaansa alueille, joissa työttömyys on korkea
 - Ehkäisemällä työttömyyksien syntymistä ennakollisella toiminnalla sekä lyhentämällä jo työttömänä olevien työttömyysjaksojen pituuksia Työllisyyspalveluliikelaitos edistää Helsingin talouden kestävyttä
- Työllisyyspalvelut edistää myös kaupungin talouden myönteistä kehitystä toiminnallaan
 - Toiminnan perustehtävän tavoite on vastata työnantajien työvoimatarpeisiin sekä parantaa helsinkiläisten työntekijöiden työllisyyttä, mikä heijastuu sekä verotulojen kasvamiseen että työttömyysetuusmaksujen rahoitusvastuun pienemiseen

Toiminnan painopisteet vuonna 2025

Työllisyyspalveluliikelaituksen toiminnan painopisteet vuodelle 2025:

- Kustannusvaikuttavuuden valjastaminen koko liikelaitoksen ohjaavaksi periaatteeksi siten, että se ohjaa toiminnalle annettavia tulostavoitteita
 - Kootaan tietoa työvoimapalveluiden tuloksellisuudesta sekä työmarkkinoilla vallitsevasta tilanteesta ja työnantajien osaamistarpeista sekä hyödynnetään sitä toiminnassa ja tähän liittyen toteutetaan vaikuttavuusperusteisia hankintoja
- Siirtyviin vastuisiin ja velvoitteisiin vastaaminen, jotta poikkeuksellisen suuri uudistus onnistuu
 - Erytystä huomiota kiinnitetään uusina tehtävinä siirtyvien työnantajapalvelujen ja työllisyyspalveluiden hankinnan tehtävien vastaanottamiseen, kuten sopimusvastuiden täyttämisen huolehtiminen
- Palvelutason turvaaminen ja kehittäminen
 - Työllisyyspalveluliikelaituksen toiminnan käynnistyessä on keskeisenä tavoitteena työvoimapalveluiden sujuva siirto ja asiakkaiden menestyksekkään ja vaikuttavan palvelun varmistaminen
- Tulostavoitteiden asettaminen ja kannustavuuden lisääminen
 - Eri toiminnoille ja yksiköille asetetaan toiminnan muutostavoitteita sekä onnistumista mittaavia tavoitteita ja mittareita alkuvuoden 2025 aikana
- Seurannan mittareiden asettaminen
 - Keskeisesti kustannusvaikuttavuuden kehittämisen rinnalla kulkee laadukkaiden ja toimivien seurannan mittareiden laatiminen ja niiden käyttöönotto

Palvelustrategia tulee tavoitteellistamaan toiminnan muutosta jo vuonna 2025

- Työllisyyspalvelujen perustehtävä ja –tavoite pysyvät melko ennallaan alkaneena vuonna 2025, vaikka tunnistettavissa on myös muutoksia tehtävissä ja palveluissa sekä luonnollisesti organisoitumistavassa
- Perustehtävän onnistunut toteutus ja asetettuihin tavoitteisiin pääseminen edellyttävät toiminnan muutossuunnan asettamista
- Palvelustrategia on liikelaitoksen suunnitelma, jossa määrittelemme tehtävästä ja tavoitteista johdettuna *tapamme toteuttaa palvelu, jotta teemme* meille annetun tehtävän onnistuneesti
 - *Strategiassa asetetaan* keskeiset pitkän aikavälin tavoitteet ja periaatteet palvelujen järjestämiselle asiakkaiden tarpeet, toimintaympäristö ja nykytila huomioiden
- Palvelustrategia ohjaa päätöksentekoa palvelujen suunnittelussa, toteutuksessa ja jatkuvassa kehittämisessä
 - Liikelaitoksen ensimmäinen palvelustrategia valmistuu helmikuun 2025 loppuun mennessä

Kuvaus toimintaympäristöstä

[Paluu sisällysluetteloon](#)

Tilanne työmarkkinoilla vuoden 2025 alussa

- Työllisyystilanne Helsingissä on heikentynyt kevästä 2023 alkaen, jonka taustalla on heikko talouskehitys ja sen myötä merkittävästi vähentynyt työvoiman kysyntä
 - Työvoiman kysyntä Helsingissä on vähentynyt selvästi yleisen taloustilanteen heikkenemisen myötä
 - Helsingissä TE-toimistolle ilmoitettiin elokuun 2024 aikana yhteensä 6 400 avointa työpaikkaa, mikä on 58,2 % vähemmän kuin vuosi sitten
 - Heinäkuussa 2022, Helsingissä ilmoitettiin TE-toimistolle yli 27 000 avointa työpaikkaa, joten pudotusta kahden vuoden aikaiseen tilanteeseen on ollut yli 21 000 työpaikkaa
- Työ- ja elinkeinoministeriön toukokuussa 2024 julkaiseman lyhyen aikavälin työmarkkinaennusteen mukaan työmarkkinatilanne heikkenee edelleen lähitulevaisuudessa
 - Valtakunnallinen työllisyysaste heikkenee edelleen vuoden 2025 aikana ja työllisyysasteen ennustetaan lähtevän takaisin nousuun vasta vuonna 2026, mutta jäävän silloinkin edelleen vuosien 2022–2023 tason alle
 - Ennusteen mukaan työllistymiset tapahtuvat jatkossa yhä useammin työvoiman ulkopuolelta olevista, joilla työpaikat täyttyvät esimerkiksi opiskelunsa päättäneillä tai perhevapaalta työelämään palaavilla.
 - Lopputuloksena jo työttömänä olevien työttömyysjaksot pidentyvät ja jo nyt ongelmana oleva rakennetyöttömyys yleistyy
- Kasvava työttömyys lisää työllisyyspalveluliikelain asiakasmäärää sekä toiminnalle asetettavia palveluvaatimuksia
 - Samalla mahdollisuudet kohdata ja edistää asiakkaiden työllistymistä voivat heikentyä, joka taas vaikuttaa suoraan rahoitusvastuun määrään

Asiakkaat ja sidosryhmät

- Työllisyyspalveluliikelaitos tuottaa palveluja henkilöasiakkaille ja työnantaja-asiakkaille
 - Palveluja tuotetaan työnhakijoiden lisäksi myös työvoiman ulkopuolella oleville asiakaskuntaan kuuluville kotoutujille sekä merkittävässä työttömyysriskissä oleville kaupunkilaisille, joiden työttömyyttä pyritään ennaltaehkäisemään
- Työllisyyspalveluliikelaitos tuottaa palveluja vahvassa yhteistyössä kumppaniensa kanssa
 - Kaupungin sisällä keskeisiä kumppaneita ovat kaupunginkanslian elinkeino-osasto, sosiaali-, terveys- ja pelastustoimiala, kasvatuksen ja koulutuksen toimiala sekä kulttuurin -ja vapaa-ajan toimiala
 - Työllisyyspalvelut tuottaa palveluja yhteistyössä oppilaitosten, palveluntuottajien ja kolmannen sektorin kanssa
 - Työnvälitykseen liittyviä tehtäviä toteutetaan yhdessä yksityisen työnvälityksen, työmarkkinajärjestöjen ja muiden järjestötoimijoiden kanssa
 - Työllisyyspalvelut tekee lisäksi sopimuksellista yhteistyötä Espoon ja Vantaan kanssa ostopalveluhankintojen ja työnantajapalveluiden järjestämisessä

Toiminnan käynnistäminen alkuvuonna 2025

[Paluu sisällysluetteloon](#)

Lähtötilanne liikelaitoksen aloittaessa

- Helsinki oli 1.3.2021 alkaen mukana valtakunnallisessa työllisyyden edistämisen kuntakokeilussa, jossa työvoimapalveluiden järjestämistä vastuuta oli osittain siirretty määräaikaisella kokeilulla kaupungille
 - Kokeilun aikana kaupunki järjesti palveluita vuositasolla noin 45 000 henkilöasiakkaalle
 - Kuntakokeilun tehtävissä työskenteli kaupungin työnjohtojen alla noin 340 valtion työntekijää sekä noin 140 kaupungin omaa työntekijää
 - Suurin osa kuntakokeilun kustannuksista maksettiin työ- ja elinkeinoministeriön hallinnonalan budjetista: vuonna 2023 kaupungin oma työllisyydenhoidon määräraha oli 32,7 miljoonaa euroa, josta työllisyyden kuntakokeilulle ohjautui noin 28 miljoonaa euroa.
 - Kuntakokeilun organisaatio toimi osana kaupunginkanslian elinkeino-osastoa
- Valtakunnallisen TE24-uudistuksen myötä Helsinki otti järjestämistä vastuun työvoimapalveluista kokonaisuudessaan 1.1.2025 alkaen
 - Helsingin kaupunki tulee vuodesta 2025 lähtien tuottamaan lakisäätöisiä työvoimapalveluita noin 70 000 henkilöasiakkaalle ja arviolta 5 000 työnantaja-asiakkaalle
 - Liikelaitos aloittaa toimintansa tilanteessa, jossa merkittävä osa sen työntekijöistä on siirtynyt Helsingin kaupungille valtiolta vanhoina työntekijöinä, lisäksi liikelaitokseen siirtyy kaupunginkanslian elinkeino-osaston työllisyyspalvelut-yksikön toiminta henkilöstöineen, muutoksen myötä palvelun toteuttamiseen kohdennetaan noin 700 henkilötyövuotta

Siirtymään on valmistauduttu varmistamalla kriittisten prosessien toimivuus

- Valmistautumisessa vuoden 2025 alun muutokseen on suunnittelu – ja toimeenpanovaiheessa tunnistettu seitsemän kriittistä prosessia, joiden varmistamiseksi laadittiin toimintasuunnitelma alkuvuotta varten.
- Tavoitteena on ollut varmistaa erityisesti valtiolta siirtyvän henkilöstön siirto ja työntekijöiden sijoittaminen liikelaitoksen toimintoihin sekä palvelun onnistunut toteutus
 - Työttömyysturvan maksatus asiakkaalle rullaa katkeamatta
 - Uuden työnhakijan työnhakijaksi rekisteröitymisen varmistaminen, asiakastietojen siirtyminen sekä järjestelmien käyttöoikeudet
 - Muutosturvaprosessi toimii katkeamatta
 - Sisäinen ohjeistus palvelun toteuttamisesta sekä keskeneräisten tapausten siirtyminen
 - Asiakas saa apua työllisyyspalveluihin liittyvään asiaansa viiveittä
 - Eri palvelukanavien kyvykkyys ja siirtymäajan järjestelyt sen takaamiseksi, että asiakkaat saavat alkuvuonna välttämättömät palvelut
 - Henkilöstöllä on valmius ja edellytykset toteuttaa asiakaspalvelua
 - Osaaminen ja perehdys sekä käyttöoikeudet
 - Henkilöstö saa palkan oikein ja ajallaan
 - Henkilö- ja palvelusuhdetietojen siirtyminen valtiolta kaupungille
 - Maksatukset toimivat henkilöasiakkaille ja työnantaja-asiakkaille
 - Asiakkaiden maksatushakemuksen siirtyminen valtiolta, käyttöoikeusasiat
 - Maksatukset palveluntuottajille toimivat
 - Hankintasopimusten siirtomenettelyn onnistu

Palvelut ja tuotteet

[Paluu sisällysluetteloon](#)

Järjestämme työllisyyspalvelut työmarkkina-aseman mukaisesti

- Palvelut järjestetään vuonna 2025 asiakkaan työmarkkina-aseman mukaisesti tukien asiakkaan itsenäistä työnhakua ja nopeaa työllistymistä.
- Vuoden 2024 aikana on rakennettu asiakkaiden dataan perustuvaa, työmarkkina-aseman mukaista segmentointimallia asiakastyypin tunnistamiseksi ja palvelujen kohdistamiseksi asiakkaille.
- Olennaista on yhdistää henkilöasiakkaan tilanne työmarkkinoiden kysyntään.

Työllisyyspalvelujen asiakkuustyypit

Dynaaminen

Kehittyvä

Vahvistuva

Kokoamme yhteen **jokaisen** asiakkuuden **toimintamalliin liittyvät** kuvaukset jo tehdystä valmistelutyöstä:

Toimintamallista kuvatut osat:

Asiakkuus

Palvelut

Kanavat

Prosessit

Tiedot

Järjestelmät

Henkilöstö

Johtaminen

Työllisyyspalvelujen tehtävä on laaja ja palvelee työnhakijoiden ohella muita asiakasryhmiä



Julkisten työvoimapalveluiden järjestäminen ja tarjoaminen

Työnvälityspalvelut, tieto- ja neuvontapalvelut, työnhaku-, ura- ja työhönvalmennus, työvoimakoulutus, muutosturvakoulutus, henkilöasiakkaan palveluprosessiin liittyvät asiantuntija-arvioinnit, työ- ja koulutuskokeilut, työttömyysetuudella tuettu omaehtoinen opiskelu, palkkatuki, työllistämistuki, starttiraha, henkilöasiakkaan kulukorvaukset

Palveluita tarjotaan asiakkaan palvelutarpeen perusteella



Työllistymisen monialainen edistäminen

Toimijoina työvoimaviranomainen, hyvinvointialue ja Kansaneläkelaitos

Toimijat arvioivat työttömän palvelutarpeen, laativat yhdessä monialaisen työllistymissuunnitelman, antavat ohjausta ja vastaavat työllistymisprosessin etenemisestä



Nuorten työllistymistä edistävä monialaisen tuen yhteispalvelu

Työvoimaviranomainen järjestää toimintaedellytykset, laatii arvion alueensa nuorten monialaisen tuen yhteispalvelun tarpeesta ja edistää yhteispalvelun toteuttamista alueellaan

Tarkoitetaan nuorille suunnatun Ohjaamotoiminnan kaltaista helposti saavutettavaa palvelua



Maahanmuuttajien kotoutumista edistävä palvelu

Työvoimaviranomainen järjestää työiässä olevien maahanmuuttajien palvelut työllisyysalueella. Palvelu kattaa työnhakijana olevien kotoutujien palvelun. Lisäksi työllisyyspalvelut edistää ja tukee niiden henkilöiden kotoutumista, jotka eivät ole välittömästi pyrkimässä työmarkkinoille (työvoiman ulkopuolella olevat) tai, jotka tarvitsevat tukea kotoutumiseensa maahanmuuton jälkeisinä vuosina.

Liikelaitoksen tehtävistä suuri osa perustuu lainsäädäntöön

Työllisyyspalveluliikelaitos huolehtii julkisten työvoimapalveluiden tuottamisesta ja kaupungin työllisyyden edistämisestä sekä niihin liittyvästä kehittämisestä ja koordinaatiosta ja työikäisten kotoutumista edistävien palveluiden tuottamisesta

Liikelaitoksen tehtäviä ja palveluita ohjaa suurelta osin lainsäädäntö sen lisäksi, että liikelaitos toteuttaa kaupungin työllisyyden edistämisen yleistä palvelutehtävää

- Laki työvoimapalveluiden järjestämisestä (380/2023)
- Laki työllistymisen monialaisesta edistämisestä (381/2023)
- Työttömyysturvalaki (1290/2002)
- Laki kotoutumisen edistämisestä (681/2023)
- Ulkomaalaislaki (301/2004)
- Laki ammatillisesta koulutuksesta (531/2017)
- Laki kuntouttavasta työtoiminnasta (189/2001)
- Valmiuslaki (1552/2011)
- Laki yrityspalvelujen asiakastietojärjestelmästä (293/2017)

Työnhakija-asiakkaiden ja työnantajien lakisääteinen palvelu

Palvelu

Työnhakijan palveluprosessin mukaiset tehtävät

Työnhakuvelvollisuutta ja työnvälitystä koskevat tehtävät

Lakisääteiset tieto- ja neuvontapalveluiden tehtävät

Asiantuntija-arviointien, ammatinvalinnanohjauksen ja uraohjauksen järjestämiseen liittyvät tehtävät

Valmennuspalveluiden järjestämiseen liittyvät tehtävät

Työkokeilun järjestämiseen liittyvät tehtävät

Työvoimakoulutuksien järjestämiseen liittyvät tehtävät

Opiskelijoiden valitseminen työvoimakoulutukseen, koulutusajankohdasta sopiminen sekä henkilökohtaisen kehittämissuunnitelman laatimiseen osallistuminen

Työttömyysetuudella tuetun työnhakijan omaehtoiseen opiskeluun liittyvät tehtävät

Henkilöasiakkaalle myönnettävien tukien ja korvausten myöntäminen

Lakisääteisiin työnantajien taloudellisiin tukiin liittyvät tehtävät

Lakisääteisten työvoimapoliittisten lausuntojen antaminen ja ilmoitusten tekeminen

Muutosturvarahan saamisen edellytyksiä koskevien lausuntojen antaminen

Työttömyysetuuden maksajan pyytämään, työttömyysturva-asian muutoksenhakuun liittyvään lausuntopyyntöön vastaaminen

Muiden lakisääteisten lausuntojen ja tietojen antaminen

Monialainen palvelutarpeen arviointi ja monialaisen tuen päättäminen

Monialaisen työllistymissuunnitelman laatiminen, ohjaus ja tarkistaminen sekä asiakkaan velvollisuuksien selvittäminen

Aktivointisuunnitelman laatiminen, keskeyttäminen, tarkistaminen sekä asiakkaan informointi

Työnhakijana olevien kotoutujien osaamisen ja kotoutumisen palvelutarpeen arviointi sekä monialaisen osaamisen ja kotoutumisen palvelutarpeen arviointi

Kotoutumissuunnitelman, monialaisen kotoutumissuunnitelman ja perheen kotoutumissuunnitelman laatiminen

Työnantajien neuvonta- ja ohjauspalvelut

Työnvälitys ja kansainvälinen rekrytointi

Muutosturva

Työvoiman ulkopuolella olevien kotoutujien viranomaistehtävät

Työvoiman ulkopuolella olevien kotoutujien osaamisen ja palvelutarpeen kartoitus

Organisaatio ja resurssit

[Paluu sisällysluettelo](#)

Liikelaitoksen ohjaus ja johtaminen

Kaupunginvaltuusto päättää talousarviossa kaupungin työllisyshoidolle ja kotoutumiselle vuosittaiset määrärahat ja tavoitteet.

Kaupunginhallituksen elinkeinojaosto ohjaa työvoimapalvelujen ja kotouttamista edistävien palvelujen järjestämistä ja seuraa niille asetettujen tavoitteiden toteutumista.

Palvelujen tilaajana toimii kaupunginkanslian elinkeino-osasto, joka neuvottelee vuosittain kaupunginhallituksen elinkeinojaoston ohjaamaa työllisyyspolitiikkaa toteuttavan sopimuksen työvoimapalveluiden tuottamisesta työllisyyspalveluliikelaitoksen kanssa.

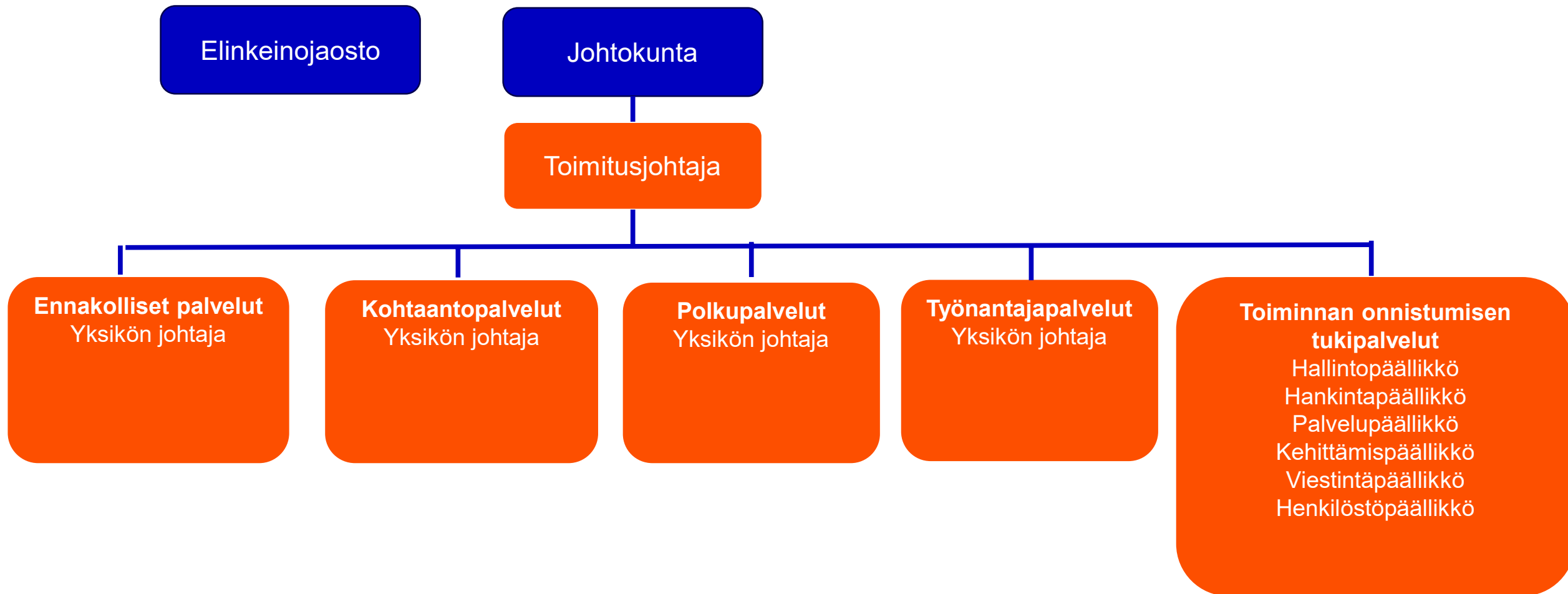
Liikelaitoksella on seitsemänjäseninen johtokunta, jonka kaupunginhallitus on nimennyt

- Johtokunnan tehtävänä on ohjata ja valvoa liikelaitoksen toimintaa
- Lisäksi johtokunta päättää liikelaitoksen toiminnan kehittämisestä sekä seuraa tavoitteiden saavuttamista ja raportoi niiden saavuttamisesta
- Johtokunta keskittyy liikelaitoksen toiminnan ja sen tuottavuuden parantamiseen.

Työllisyyspalveluliikelaitoksen toimintaa johtaa liikelaitoksen johtokunnan alaisena toimitusjohtaja

- Johtaja johtaa ja kehittää johtokunnan alaisena liikelaitoksen toimintaa ja suorittaa hallintosäännössä määrätyt sekä kansliapäällikön määräämät tehtävät ja toimii liikelaitoksen johtokunnan esittelijänä
- [Työllisyyspalveluliikelaitoksen toimintasäännössä](#) on määritelty tarkemmin liikelaitoksen organisoituminen, yksiköiden tehtävä ja niiden johtamisvastuut sekä muun muassa johtaminen

Organisaatio 1.1.2025 alkaen



Liikelaitoksen toiminnan organisoituminen

- Työllisyyspalveluliikelaitoksen toiminta jakautuu viiteen yksikköön, joista kolme tuottaa palveluja henkilöasiakkaille, yksi työnantaja-asiakkaille ja yksi liikelaitoksen omille yksiköille.
- *Ennakolliset palvelut* -yksikön tavoitteena on auttaa asiakaskuntaan kuuluvia kuntalaisia löytämään varhaisessa vaiheessa oikeaan työllisyys-, koulutus-, tai kotoutumispalveluun sekä ennaltaehkäistä tuottamallaan palveluilla työttömyyttä.
 - Yksikössä rakennetaan tavoitteellista yhteistyötä kaupungin toimialojen, Helsingissä toimivien palveluntuottajien, kolmannen sektorin ja muiden viranomaisten kanssa.
- *Kohtaantopalvelut*-yksikön tavoitteena on auttaa työn ja tekijän kohtaamisessa, jotta lähellä työmarkkinoita olevat asiakkaat työllistyvät avoimille työmarkkinoille ja työnantajat saavat täytettyä osaajatarpeet.
 - Yksikkö vastaa myös työllistymisen edellytysten parantamisesta vaikuttavia palveluratkaisuja hyödyntäen.
- *Polkupalvelut*-yksikön tavoitteena on edistää kauimpana työmarkkinoilta olevien asiakkaiden työllistymistä, työmarkkina-asemaa ja kohtaantoa työnantajien kanssa.
- *Työnantajapalvelut*-yksikön tavoitteena on auttaa Helsingissä toimivia työnantajia löytämään osaavaa työvoimaa sekä erilaisissa työmarkkinatilanteissa olevia työnhakijoita löytämään työpaikkoja mukaan lukien irtisanottavat ja lomautetut työntekijät.
- *Onnistumisen tuki* -yksikön tavoitteena on vaikuttaa työllisyyspalveluiden edellytyksiin työskennellä tuloksellisesti tukemalla liikelaitokselle asetettujen tavoitteiden saavuttamista.
 - Yksikkö tukee asiantuntijoiden onnistumista työssään laadukkailla tuki-, hallinto- ja kehittämispalveluilla sekä tekee yhteistyötä kaupunkiyhteisissä ja valtakunnallisissa verkostoissa ja sidosryhmien kanssa.

Työllisyyspalvelut organisoituvat asiakkaan työmarkkina- aseman mukaisesti

Ennakolliset palvelut

- Nuorten "Ohjaamo"
- Työvoiman ulkopuolella olevien kotoutujien palvelut
- Yhteistyö International House Helsinki (Tieto- ja neuvonta)
- Oppilaitosyhteistyö

Kokoavat monialaista osaamista
Eivät edellytä työllisyyspalvelun
asiakkuutta.

Kohtaantopalvelut

- Digitaalinen asiakaspalvelu
 - Neuvonta
- Työnhakijoiden ja työnantajien kohtaantoa edistävä työnvälitys, palveluhankinnat ja asiakasohjaus

Keskittyvät työnvälitykseen
ensisijaisesti avoimille
työmarkkinoille
työllistyville.

Polkupalvelut

- Työllistymistä edistävä monialainen palvelu (TYM)
 - Työkykyä lisäävät palveluratkaisut ja räätälöity työnvälitys

Kohdistuvat asiakkaille, jotka
tarvitsevat tukitoimenpiteitä
työmarkkina-aseman
vahvistamiseksi.

Työnantajapalvelut

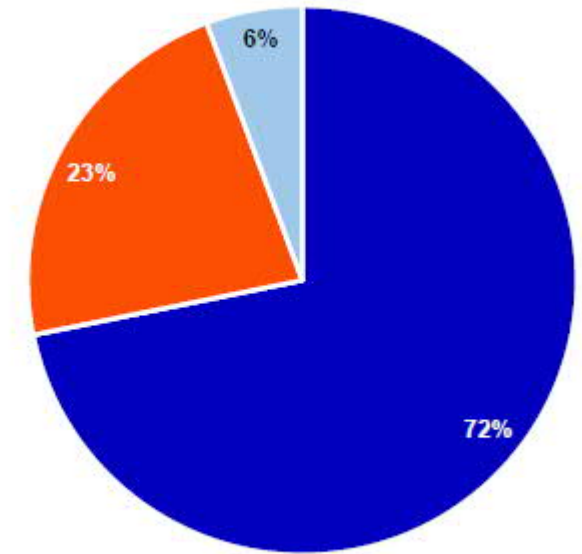
- Työnantaja-asiakassuhteet, työnantajien neuvonta, työnantajien tuet, työpaikkailmoitukset, muutosturva, yhteishankintakoulutukset, PKS-yhteistyö työnantajien palvelussa

Toiminnan onnistumisen tukipalvelut

esim. viestintä, talous, HR, hankinnat, digi/data

Liikelaitoksen henkilöstö 1.1.2025

- Työllisyyspalveluliikelaitoksen henkilöstömäärä on noin 700, joista suurin osa on siirtynyt liikelaitokseen valtiolta liikkeenluovutuksella
 - Liikkeenluovutuksessa valtiolta Helsingin työllisyyspalveluliikelaitokseen siirtyi yhteensä 507 virkamiestä.
 - Lisäksi työllisyyspalveluliikelaitokseen siirtyi kaupunginkanslian työllisyyspalveluista yhteensä 40 henkilöä.
 - Liikelaitoksen uusiin tehtäviin on rekrytoitu vuoden 2024 aikana yhteensä 159 henkilöä.
- Osa henkilöstöstä siirtyi kaupunginkanslian elinkeino-osastolta tai rekrytoidaan kaupungin ulkopuolelta
- Henkilöstömäärä kasvoi noin 44 % verrattuna aiempiin kaupunginkanslian alla toimiviin työllisyyspalveluihin



■ Liikkeenluovutuksessa siirtyneet ■ Kaupungilta siirtyneet ■ Rekrytoinnit

Osaava ja hyvinvoiva henkilöstö sekä laadukas johtaminen

- Toiminnan alkuvaiheessa painopiste on liikelaitoksen toiminnan organisoitumisessa, uusien tiimien rakentumisessa sekä valtiolta siirtyvän henkilöstön sijoittumisessa uusiin liikelaitoksen tehtäviin yhteistoiminnan kautta.
 - Erityisesti toiminnan alkuvaiheessa panostetaan henkilöstön osaamiseen huolellisella perehdytyksellä työhön ja työympäristöön
 - Perehdytyksessä huomioidaan monipuolisesti liikelaitoksen eri henkilöstöryhmät
- Työllisyyspalveluliikelaitoksen käynnistyessä keskeistä on myös yhteisen johtamis- ja toimintakulttuurin rakentaminen.
 - Työllisyyspalveluissa korostetaan henkilöstön osallistamista, yhteisjohtamista, työn sujuvuutta sekä avointa ja luottamukseen perustuvaa yhdessä tekemistä
 - Johtamisen kehittämisessä olennaista on vahvistaa laadukasta henkilöstöjohtamista ja rakentaa liikelaitokseen toimivat johtamisrakenteet ja -käytännöt
 - Tavoitteellinen työ, valmentava ja tietoa hyödyntävä johtaminen ja yhteisöohjautuvat tiimit tukevat asiakaslähtöistä ja vaikuttavaa työllisyyspalvelua

Yksiköt muodostuvat kymmenistä eri tiimeistä

Tiimit ovat olemassa asiakkaiden (henkilöasiakas, työnantaja-asiakas) tuloksellista palvelua varten.

Tiimit kehittyvät ja elävät toimintaympäristön muutosten ja vaikuttavuusdatan pohjalta. Muutoksia tehdään tavoitteellisesti ja hallitusti.

Tiimit tekevät aktiivisesti yhteistyötä ja toimivat verkostomaisesti sekä organisaation sisällä että sidosryhmien ja kumppaneiden kanssa.

Eri tiimit muodostavat yhdessä työllisyyspalveluiden työyhteisön.

Jotta tiimit voivat toimia aidosti tiiminä, tiimissä tulee olla

- monialaista osaamista, toimimisen mahdollistava määrä osaajia (esim. enintään 12 henkilöä),
- yhteiset tavoitteet ja onnistumisen mittarit



Alkuvuonna 2025 toteutettava yhteistoiminta

- Alkuvuodesta 2025 toteutettava yhteistoiminta käydään henkilöstön sijoittumisesta työllisyyspalveluliikelaitoksen tehtäviin ja tiimeihin
 - Henkilöstörakenne lähtötilanteessa 1.1.2025
 - Alustava suunnitelma liikelaitoksen tiimien muodostamisesta, tehtävistä ja henkilömääristä
 - Alustava suunnitelma siitä, mitkä tehtävät edellyttävät virkaa
 - Alustava suunnitelma virkoihin ja tehtäviin sijoittumisen periaatteista, sisältäen tehtävän vaativuustason arvioinnin ja vertailun
 - Suunniteltujen muutosten vaikutukset palkkaan ja palvelussuhteen ehtoihin sekä niiden toimeenpano
 - Suunnitelma tehtäviin ja tiimeihin sijoittumisen toimeenpanosta ja siitä, miten suunnitellut toimenpiteet kohdistuvat eri henkilöstöryhmiin
- Liikelaitoksen perustamisen osalta yhteistoiminta on toteutettu vaiheittain vuosien 2023-2024 aikana ja ne ovat koskeneet seuraavia asioita:
 - Työllisyyspalveluliikelaitoksen perustaminen
 - Liikelaitoksen toimivallan delegoinnit ja siirrot sekä liikelaitoksen ylimmän tason organisaatio
 - Liikelaitoksen toimintasääntö

Tilat

Työllisyyspalveluiden tilakonseptin mukaan käytettävissä tulee olla saavutettavat, riittävän kokoiset, esteettömät ja turvalliset tilat, joissa mahdollistuu niin monimuotoinen asiakastyö kuin työntekijöiden taustatyökin.

Liikelaitoksen käynnistyessä työllisyyspalveluiden käyttöön jää viisi toimipistettä, joista kaksi on määräaikaista väistötiloja

- Työllisyyspalvelujen palveluverkko pohjautuu kahteen vahvaan toimipisteeseen (Kamppi ja Itäkeskus), missä on laaja valikoima matalan kynnyksen palveluja, sekä muihin toimipisteisiin (Viipurinkatu, K3 Fredrikinkatu ja IHH).
- Kampin ja Itäkeskuksen toimipisteisiin sijoitetaan tiimit, jotka toimivat erityisesti haavoittuvassa asemassa olevien asiakasryhmien kanssa, jolloin pysytään parhaiten hyödyntämään matalan kynnyksen palveluja sekä mahdollistaen asiakastarpeen mukaisten palvelujen saatavuuden.
- Muut tiimit sijoitetaan kumppaneiden, tilaratkaisujen ja tarkoituksen mukaisuuden perusteella.

Itäkeskuksessa on käytössä väistötilat ja itäisen Helsingin tilahankkeen arvioidaan valmistuvan vuonna 2026 ja asiakastyö tiloissa voidaan porrastetusti aloittaa.

- Kaikkien työllisyyspalveluiden toimintojen arvioidaan siirtyvän näihin kahteen toimipisteeseen vuonna 2027

Talous ja rahoitus

[Paluu sisällysluetteloon](#)

Liikelaitoksen tavoitteena palvelujen kustannustehokas tuottaminen

- Liiketoimintamallin lähtökohtana on työvoimapalvelujen ja siihen liittyvien palvelujen erityisosaamisen keskittäminen yhdelle toimijalle, joka kykenee tuottamaan kyseiset palvelut kustannustehokkaasti
- Kaupunginkanslian elinkeino-osaston sopimuksessa sovitaan liikelaitoksen tuottamista palveluista ja niiden hinnoittelusta
 - Vuonna 2025 hinnoittelu perustuu valtiolta ja kunnan omasta toiminnasta siirtyneiden toimintojen aiempiin kustannuksiin, mutta keskeisten palvelujen osalta pyrkimyksenä on siirtyä mahdollisimman pian palvelujen yksikkökustannuksista ja kaupungin tilaamista palvelumääristä koostuvaan hinnoitteluun
 - Koska liikelaitoksen toiminnan tehokkuus heijastuu myös työmarkkinatuen asiakasmäärän muutoksiin ja kustannuksiin, niin liiketoimintamallin jatkokehittämisessä selvitetään työmarkkinatuen asiakasmäärämuutosten huomioiminen liikelaitokselle osoitettavassa rahoituksessa
 - Työllisyyspalvelujen tuottamien palvelujen hinnoittelussa on huomattava, että liikelaitoksen tulojen tulee kattaa myös liikelaitoksen vuosittaiset investoinnit.
- Työllisyyspalveluliikelaitos laskuttaa muita kuntia sellaisista palveluista, jotka työllisyyspalveluliikelaitos tuottaa niiden asukkaille asiakkaan valinnanvapauden perusteella.
 - Erillisellä sopimuksella myös muut kunnat tai työvoimaviranomaiset voivat tilata Helsingin työllisyyspalveluliikelaitoksen palveluita, jos kaupunki näkee tämän tarkoituksenmukaiseksi

Liikelaitoksen tulosbudjetti

- Työllisyyspalvelujen tulos- ja rahoituslaskelma on määritelty liikelaitoksen kaupungille tuottamia palveluja koskevilla neuvotteluilla
- Liikelaitoksen liikevaihto on vuonna 2025 117,2 milj. euroa, josta valtiolta siirtyvien ja jatkossa kaupungille kuuluvien tehtävien osuus on 89 milj. euroa, joka koostuu valtionosuuden lisäyksestä (85 milj. euroa) sekä kotoutumislain mukaisista tehtävistä (4 milj. euroa) ja kaupungin nykyisestä työllisyyden hoidosta liikelaitokselle ohjattava osuus 28 milj. euroa.
 - Lisäksi liikevaihtoa kerryttävät vähäisemmässä määrin muilta työvoimaviranomaisilta (kunnilta) laskutettavat kustannukset kyseisten kuntien henkilöasiakkaille tuotetuista palveluista, muut mahdolliset erillissopimuksella muille työvoimaviranomaisille tuotetut palvelut sekä muut kaupungin muille yksiköille tuotetut erikseen sovitut palvelut.
- Työllisyyspalveluliikelaitoksen suurimmat kuluerät ovat henkilöstömenot 43,9 milj. euroa, palvelujen ostot 31,2 milj. euroa, avustukset 37,4 milj. euroa sekä tilakustannukset 3,8 milj. euroa.

Tuloslaskelma ja rahoituslaskelma vuodelle 2025

	Käyttö 2023	Talousarvio 2024	Ennuste 2024	Talousarvio 2025	Tulosbudjetti 2025
Liikevaihto				117 230	117 230
Valmistus omaan käyttöön					
Liiketoiminnan muut tuotot				40	40
Materiaalit ja palvelut				-34 465	-31 246
Henkilöstömenot				-41 184	-43 845
Poistot				-510	-510
Liiketoiminnan muut menot				-40 841	-41 161
Liikelylijäämä/alijäämä				270	-270
Rahoitustulot ja -menot					
Rahoitustulot					
Korvaus peruspääomasta				-40	-40
Rahoitusmenot					
Satunnaiset erät					
Tilikauden ylijäämä (alijäämä)				230	230

Riskienhallinta

[Paluu sisällysluetteloon](#)

Keskeiset riskit liittyvät siirtymävaiheeseen

- Liikelaitoksen johtokunta vastaa hallintosäännön 22 luvun 3 §:n mukaan sisäisen valvonnan ja riskienhallinnan asianmukaisesta järjestämisestä ja toimeenpanon valvonnasta.
 - Toimitusjohtaja huolehtii hallintosäännön 22 luvun 4 §:n mukaan sisäisen valvonnan ja riskienhallinnan tuloksellisesta toimeenpanosta vastuualueellaan
- Työllisyyspalveluliikelaitoksen vuoden 2025 toimintaan liittyvät keskeiset riskit kohdistuvat liikkeenluovutuksen ja koko työvoimapalveluiden siirron onnistumiseen sekä valtion tarjoaminen tietojärjestelmien toimintaan
 - Muutosohjelman riskienhallinnasta, erityisesti riskiarvioinnin kattavuudesta ja hallintakeinoista, on teetetty ulkoinen arviointi ja johtopäätökset on otettu operatiivisen valmistelun osaksi
 - Siirtymävaiheen riskit liittyvät henkilöstön siirtymisiin ja osaamiseen, työllistymistä edistävien palveluiden toimivuuteen ja vaikuttavuuteen sekä tietojärjestelmiin
- Koko toimintavuoden 2025 osalta keskeinen toimintaa haastava vaikea työmarkkinatilanne
 - Kasvava työttömyys on arvion mukaan lisäämällä työllisyyspalveluliikelaitoksen asiakasmäärää sekä toiminnalle asetettavia palveluvaatimuksia ja samalla mahdollisuudet kohdata ja edistää asiakkaiden työllistymistä voivat heikentyä
 - Kun kuntien rahoitusvastuu työttömyystuista laajenee osana TE24-uudistusta 1.1.2025 alkaen ja kasvava työttömyys nostaa kaupungin maksettavaa työttömyysetuuksien kuntaosuutta

Seuranta, arviointi ja kehittäminen

[Paluu sisällysluetteloon](#)

Toiminnan jatkuva seuranta ja arviointi liikelaitoksessa

- Työllisyyspalvelut-liikelaitoksessa tullaan alkuvuoden 2025 aikana uudistamaan tavoitejohtamisen mallia tukemaan muutosjohtamista sekä muutostavoitteiden toteuttamista ja perustehtävän ja –tavoitteen mukaista onnistumista
- Tavoitejohtamisen uudistaminen perustuu OKR-malliin, jossa kantavana ajatuksena on toiminnan suunnittelun, toteutuksen, seurannan ja arvioinnin vaiheet, joita toteutetaan esimerkiksi kolmannesvuosittain
- Tavoitejohtamisen uudistustyö toteutetaan toiminnan ensimmäisenä puolivuotiskautena kahdella sisällöllä
 - Työllisyyspalveluiden OKR-malliin pohjautuvan tavoitejohtamisen mallin jatkokehittäminen
 - Mallin soveltamisen edellyttämän tuen ja osaamisen varmistaminen liikelaitoksessa keväällä 2025.
 - Muutostyötä tukee ulkoinen palveluntuottaja