



Esplanadien kokeilun käyttäjähavainnointi ja haastattelut kesältä 2024

Helsinki

Sisällys

Esplanadien kokeilun käyttäjähavainnointi ja haastattelut kesältä 2024	1
1. Tiivistelmä	3
2. Menetelmät ja toteutus.....	4
2.1. Havainnoinnin ja haastatteluiden ajankohdat sekä alueet	5
2.2. Havainnoitavat asiat ja haastattelukysymykset.....	6
3. Havainnoinnin yhteenveto ja vertailu vuoteen 2023.....	7
3.1. Oleskelu.....	7
3.2. Liikkuminen	10
4. Haastattelujen yhteenveto ja vertailu vuoteen 2023	14
5. Aluekohtainen oleskelun ja liikkumisen havainnointi	18
5.1. Pohjoisesplanadi, länsi	18
5.1.1. Oleskelu (Pohjoisesplanadi, länsi)	19
5.1.2. Liikkuminen (Pohjoisesplanadi, länsi).....	21
5.2. Pohjoisesplanadi, itä	23
5.2.1 Oleskelu (Pohjoisesplanadi, itä)	24
5.2.2. Liikkuminen (Pohjoisesplanadi, itä)	27
5.3. Eteläesplanadi, länsi.....	29
5.3.1. Oleskelu (Eteläesplanadi, länsi)	30
5.3.2. Liikkuminen (Eteläesplanadi, länsi)	33
5.4. Eteläesplanadi, itä	36
5.4.1. Oleskelu (Eteläesplanadi, itä)	37
5.4.2. Liikkuminen (Eteläesplanadi, itä).....	39
6. Haastattelut	44
6.1. Liikkuminen	44
6.2. Oleskelu ja yleinen viihtyisyys	48
6.3. Yleinen suhtautuminen kokeiluun	51

1. Tiivistelmä

Helsingin Pohjois- sekä Eteläesplanadilla on käynnissä kokeiluluontoinen uudistus, jonka ajaksi Esplanadien ajoradat on muutettu yksikaistaisiksi. Pohjoisesplanadilla kävelyaluetta on levennetty väliaikaisin rakentein. Eteläesplanadilla ajoradalta vapautuvaa tilaa hyödynnetään myös pyöräilijöiden käyttöön, vapauttaen nykyinen pyörätie jalankulkuun. Kokeilun ajaksi rakennetut uudet alueet avattiin kesäkuussa 2023. Kokeilun aikana kerätään jatkuvasti tietoa ja tilastoja kokeilun vaikutuksista sekä ihmisten suhtautumisesta kokeiluun. Tässä raportissa esitellään kesän 2024 aikana tehtyjen käyttäjähavainnointien sekä paikan päällä tehtyjen katuhaastattelujen tulokset. Vastaava tutkimus suoritettiin myös vuotta aiemmin kesällä 2023.

Haastattelujen perusteella ihmiset pitävät kokeilua hyvin onnistuneena. Yhteensä 96:sta haastateltavasta noin 55 % toivoi, että kokeilusta tehtäisiin jatkossa pysyvä ratkaisu.

67 % vastaajista piti kokeilua hyvänä asiana. 80 % vastaajista puolestaan toivoi, että Helsingissä toteutetaan jatkossakin kokeiluja kävelyn, pyöräilyn ja oleskelun kehittämiseksi. Positiivisimpana asiana kokeilussa pidettiin alueen viihtyisyyden lisääntymistä ja lisätilan osoittamista kävelylle ja pyöräilylle. Etenkin lisääntynyt vehreys, terassilaajennukset, levnynsalueiden penkit sekä liikkumisympäristön miellyttävyys ja helppokulkuisuus saivat kehuja.

Noin 13 % haastateltavista piti kokeilussa tehtyjä muutoksia negatiivisena asiana ja noin 32 % toivoi, että kokeilusta ei tehtäisi jatkossa pysyvää ratkaisua. Negatiivisemmissä vastauksissa painottuivat selvästi autoliikenteen ja sen kasvaneen ruuhkaisuuden ongelmat. Negatiivisissa vastauksissa mainittiin myös pyöräliikenteen epäselväksi koetut järjestelyt. Negatiivisia vastauksia antaneissa painottuivatkin haastattelutilanteeseen pyörällä saapuneet. Autolla Esplanadeille haastattelutilanteeseen saapuneet pitivät kokeilua hyvänä tai neutraalina asiana.

Noin puolet kokeilua negatiivisena pitäneistä kannattivat kävelyn, oleskelun ja pyöräilyn edistämiseen tähtäävien kokeilujen toteuttamista jatkossakin, mutta pitivät Esplanadin kokeilua huonosti toteutettuna tai huonona kokeilukohteena. Risuja annettiin kokeilua kannattavienkin puolesta uuden pyörätien epäselväksi koetuille järjestelyille, talvikauden vähäisiksi jääneille viihtyisyshyödyille ja läheisten rakennustyömaiden aiheuttamalle häiriölle.

Havainnointidatan perusteella ihmiset liikkuivat sekä oleskelivat alueella pitkälti kaupungin odotusten ja vuodelta 2023 tehtyjen havaintojen mukaisesti. Aurinkoisempi Pohjoisesplanadin puoli keräsi enemmän ihmisiä kuin Eteläesplanadi. Oleskelu jakautui julkisen oleskelualueen sekä yksityisille vuokratun terassialueen kesken melko tasaisesti suhteessa näille varattuun tilaan. Pyöräliikenteen eksymistä jalkakäytäväksi muutetulle vanhalle pyörätielle tapahtui viime vuoden tapaan. Pyöräliikenteen järjestelyjä voidaan kehittää vastaavissa paikoissa jatkossa pyörätien/-kaistan selkeämmällä jatkuvuudella risteysalueiden läpi. Jalankulkijoiden havaittiin ottaneen entisen pyörätien tilaa paremmin käyttöön kuin kesänä 2023, mikä kertoo liikennejärjestelyihin totumisesta.

Talviolosuhteiden aikana tehdyissä havainnoinneissa havaittiin selkeästi vähemmän oleskelua kuin kesällä. Kadulla oli kuitenkin melko paljon jalankulkua ja erityisesti joulun aikaan ihmisiä kiinnosti levnynsalueille tuodut valoelementit, joiden kanssa otettiin runsaasti valokuvia.

Pohjoisesplanadin viihtyisyyden koettiin heikentyneen vuodesta 2023 vuoteen 2024. Yhdeksi selittäväksi tekijäksi analyysissä tunnistettiin Kämpin katutilaan levittäytynyt peruskorjaus. Muuten kesien 2024 ja 2023 tulosten välillä ei havaittu merkittäviä eroja.

2. Menetelmät ja toteutus

Helsingin kaupunkiympäristölautakunta päätti ydinkeskustan kävely-, oleskelu- ja pyöräilyalueiden laajentamisen valmistelun käynnistämisestä 15.11.2022. Kokeilun yleiskuvaus on seuraava:

Kävelykeskustan väliaikaisilla toimenpiteillä 2023 pyritään parantamaan nopeasti kävelyn ja oleilun olosuhteita ydinkeskustassa. Kokeilut toteuttavat ydinkeskustan liikennejärjestelmälle laadittuja tavoitteita, päätavoitteena ”kestävä liikennejärjestelmä mahdollistaa elämyksellisen keskustan”. Näiden nopeiden toimenpiteiden avulla voidaan kokeilla ratkaisuja, joita sisällytetään ydinkeskustan liikennejärjestelmäsuunnitelmaan ja siten saada tietoa näiden ratkaisujen vaikutuksista. Toimenpiteet ovat osa Hiilineutraali Helsinki 2030 -tavoitteen saavuttamiseksi tehtäviä liikenteen päästövähennystoimia.

Kokeiluluontoisena uudistuksena Esplanadien ajoradat on muutettu yksikaistaisiksi. Pohjoisesplanadilla kävelyaluetta on levennetty väliaikaisin rakentein. Eteläesplanadilla ajoradalta vapautuvaa tilaa hyödynnetään myös pyöräilijöiden käyttöön, vapauttaen nykyinen pyörätie jalankulkuun.

Kokeilun aikana on tarkoitus kerätä mahdollisimman laajasti tietoa kokeilun vaikutuksista keskustan viihtyvyyteen, elinkeinoelämään sekä liikenteeseen. Tätä tietoa ja näitä kokemuksia käytetään keskustan kehittämisen pohjana myös pidemmällä tähtäimellä. Kesällä 2024 toteutettu seuranta toisti vuoden 2023 seurantakokonaisuutta, johon liittyi muun muassa ihmisten liikkumisen sekä oleskelun havainnointia alueella, satunnaisia haastatteluita, liikennelaskentoja, huoltoliikenteen toimivuuden arviointia sekä alueen yrityksiin kohdistuvien vaikutusten seuranta.

Tämä raportti esittelee pääasiassa kesän 2024 aikana paikan päällä tehtyjen havainnointien sekä haastattelujen tulokset koskien lähinnä kävelyä sekä oleskelua alueella. Pohjoisesplanadia havainnoitiin muutaman kerran myös joulukuussa 2023 ja maaliskuussa 2024. Näiden havainnointien tulokset löytyvät myös raportista. Näkökulma on siten ensi sijassa alueella jalan liikkuvien, mutta haastattelut sisältävät myös autoliikennettä ja muita kulkumuotoja koskevia havaintoja. Autoliikenteen sujuvuutta ja määrää koskevia tutkimustuloksia esitellään erillisessä raportissa. Myös satunnaisotannalla tehtyjen puhelinhaastatteluiden avulla kerätty tieto esitellään eri raporteissa.

Tämän raportin on laatinut Valtteri Karttunen Helsingin kaupunkiympäristön liikenne- ja katusuunnittelupalvelusta lokakuussa 2024. Havainnointien ja haastattelujen suorittamiseen ovat osallistuneet kaupunkiympäristön toimialan työntekijät.

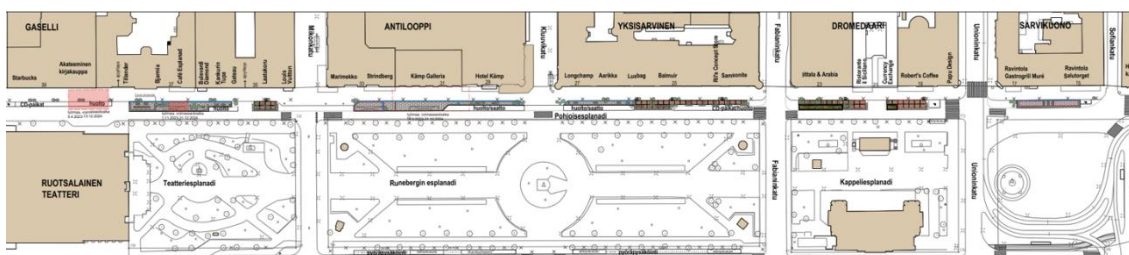
2.1. Havainnoinnin ja haastatteluiden ajankohdat sekä alueet

Havainnointi sekä haastattelut suoritettiin Helsingin kaupungin kesätyöntekijöiden toimesta kesän 2024 aikana eri puolilla Pohjois- ja Eteläesplanadia. Havainnointia tehtiin tunti kerrallaan kaikkiaan 32 eri ajankohtana kesäkuun, heinäkuun ja elokuun aikana. Haastattelua tehtiin tunti kerrallaan kaikkiaan 16 eri ajankohtana kesäkuukausien aikana. Haastatteluihin osallistui yhteensä 96 ihmistä. Havainnointiajat jakautuivat tasaisesti seuraaviin aikaikkunoihin:

- 8:30-9:30
- 11:30-12:30
- 16:00-17:00
- 18:00-19:00

Esplanadien kokeilu oli ympärivuotinen ja talviolosuhteita varten kaduille tuotiin talven kestävää kasvillisuutta ja valotaidetta. Tunnin mittaisia oleskelun ja liikkumisen havainnoiteja tehtiin Pohjoisesplanadilla joulukuun lopulla neljä kertaa ja maaliskuussa kuusi kertaa. Lämpötila havainnointien aikana oli joulukuussa kylmä nollan asteen molemmin puolin ja maaliskuussa hieman kylmempi muutaman asteen pakkasella.

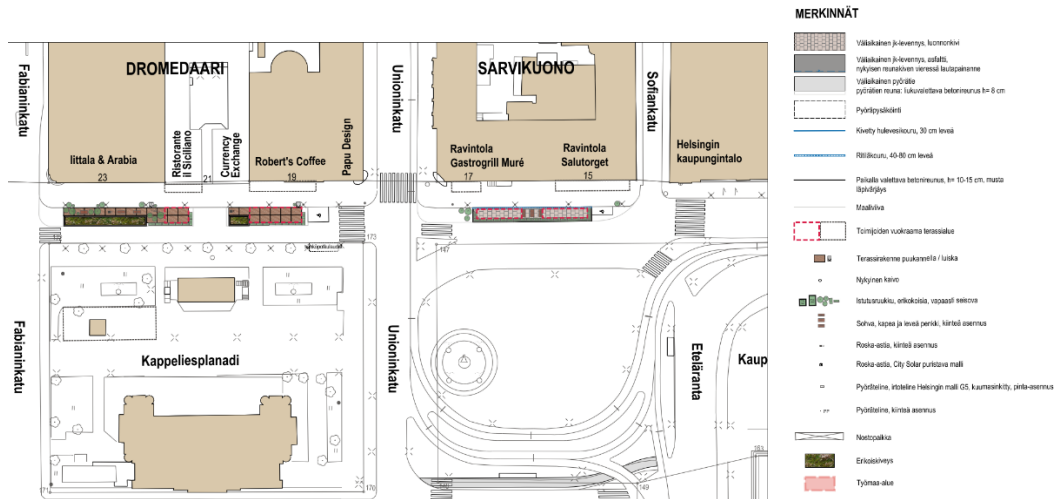
Havainnointiosuutta varten sekä Etelä- että Pohjoisesplanadi jaettiin itäiseen ja läntiseen osaan, ja kullekin näistä neljästä alueesta laadittiin räätälöidyt havainnointikysymykset. Haastatteluosuudessa käsitellyt kysymykset puolestaan koskivat yleisemmin koko kokeilua, joten sekä Pohjois- että Eteläesplanadilla haastatelluille esitettiin samat kysymykset.



Kuva 2. Ote Pohjoisesplanadin tilankäyttökaaviosta.

Havainnoinnin ja haastatteluiden aikana merkittiin myös ylös senhetkinen säätila (aurinkoinen, puolipilvinen, pilvinen, sateinen) sekä lämpötila (kuuma, lämmin, viileä, kylmä). Havainnointi painottui lähinnä Esplanadien rakennuksien julkisivun puoleiselle jalkakäytävälle sekä uusille levennysalueille. Osa havainnoista koskee kuitenkin myös poikittaiskatuja sekä puiston puoleista jalkakäytävää. Esplanadin puistoa (keskiosa) ei kuitenkaan ole havainnoitu tässä yhteydessä. Uusilla levennysalueilla tarkoitetaan tilankäyttökaaviossa (kuva 2) näkyviä tummanruskeita (puupintaiset korokkeet) sekä harmaita (kivipintaiset jalkakäytävän jatkeet) alueita, jotka ovat kokeilun ajaksi rakennettuja väliaikaisia rakenteita. Aikaisempien vuosien tapaan myös olemassa olevalta jalkakäytävältä on vuokrattu alueita terasseja varten. Nämä on merkitty tilankäyttökaavioihin katkoviivalla, kuten esimerkiksi Ravintola Salutorgetin kohdalla

kuvassa 2.



2.2. Havainnoitavat asiat ja haastattelukysymykset

Havainnoinnin avulla pyrittiin saamaan numeerista, vertailukelpoista dataa sekä ihmisten liikkumisesta että oleskelusta alueella. Haastatteluiden aikana taas pyrittiin saamaan tietoa aluetta käyttävien ihmisten omista mielipiteistä, tuntemuksista sekä kokeiluun liittyvistä mielikuvista. Havainnointidata perustuu siis kaupungin kesätyöntekijöiden suorittamaan laskentaan ja arviointiin, kun taas haastatteludata haastateltavan ihmisen omiin mielipiteisiin.

Osassa havainnointikysymyksissä laskentaa tehtiin laskemalla manuaalisesti ihmisiä. Toisissa kysymyksissä taas laskentaa helpotettiin arvioimalla esimerkiksi terassien käyttöastetta asteikolla 1–5. Osassa havainnointikysymyksissä oli myös mahdollisuus syöttää avoimia tekstivastauksia. Havainnointikysymyksiä oli alueittain vaihdellen noin 20. Havainnointia tehtiin tunti kerrallaan, jolloin havainnoijan aika jakautui seuraavanlaisesti:

5 min oleskelun laskentaa + 10 min oleskelun ja jalankulkijoiden havainnointia

5 min oleskelun laskentaa + 10 min polkupyörien ja sähköpotkulautojen laskentaa

5 min oleskelun laskentaa + 10 min oleskelun ja jalankulkijoiden havainnointia

5 min oleskelun laskentaa + 10 min polkupyörien ja sähköpotkulautojen laskentaa

Haastatteluihin osallistuneilta ihmisiltä kysyttiin muun muassa, miksi ja miten he ovat saapuneet alueelle sekä miten he kokevat Esplanadien kokeilun vaikuttaneen alueeseen eri näkökulmista. Lisäksi kartoitettiin haastateltavien näkemyksiä yksittäisistä kokeiluun liittyvistä elementeistä, kuten penkeistä ja istutuksista, sekä heidän yleistä mielipidettään väliaikaisista kaupunkikokeiluista katutilaan liittyen.

3. Havainnoinnin yhteenveto ja vertailu vuoteen 2023

Havainnoinnin aikana kerättiin dataa ihmisten oleskelusta sekä liikkumisesta alueella. Osa aineistosta on suoraa laskentaa, osa aineistosta tilankäytön käyttöasteen arviointia ja osa kvalitatiivista kuvailua.

Esplanadit jaettiin havainnointia varten neljään osaan: Pohjoisesplanadin sekä Eteläesplanadin länsipuoleen ja itäpuoleen. Näitä alueita osoittaviin kuviin lisättiin lisäksi ruudukot, jotta tiettyjä osa-alueita koskevat asiat saadaan paikannettua oikein. Havainnoinnin data esitellään tässä luvussa oleskeluun ja liikkumiseen jaettuina.

Tässä luvussa analysoidaan havainnoinnin tuloksia ja tehdään yhteenveto siitä, mitä tulokset käytännössä tarkoittavat. Tuloksia verrataan vuoden 2023 vastaaviin havaintoihin. Havainnointien katukohtaiset tulokset löytyvät tässä luvussa käsiteltyä tarkemmin luvusta 5.

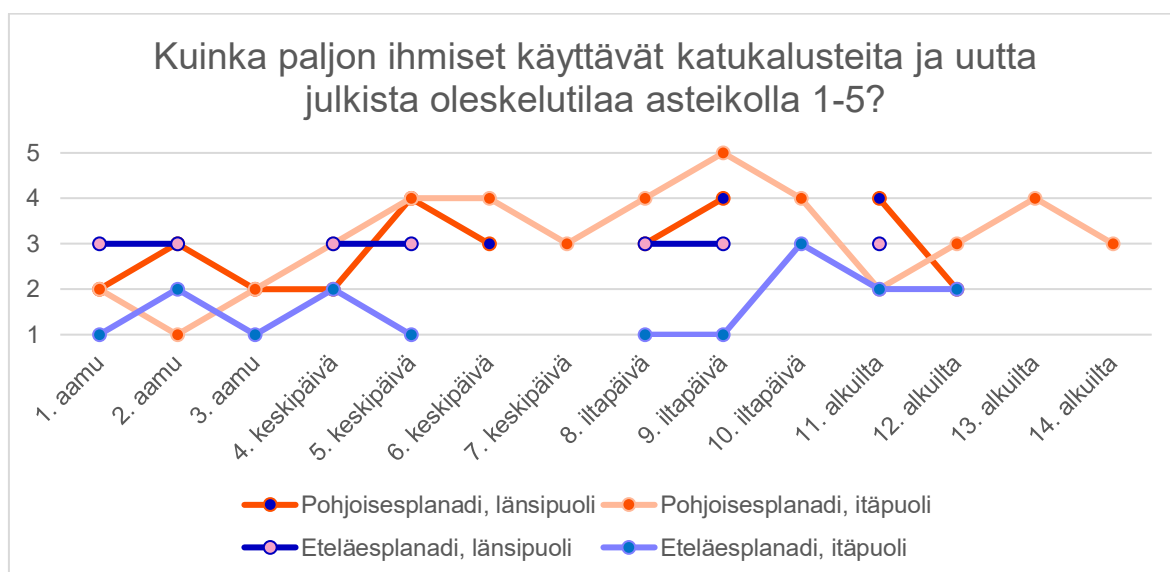
Kokonaiskuvan kirkastamiseksi tulee näitä havainnoinnista sekä haastatteluista saatuja tuloksia vielä vertailla muista selvityksistä saatuun tietoon. Tämän havainnointi- ja haastattelututkimuksen lisäksi Helsingin kaupunki on seurannut Esplanadin kokeilua mm. liikenteenlaskennoilla, autoliikenteen sujuvuustiedoilla ja kyselytutkimuksella.

3.1. Oleskelu

Oleskelun kannalta analyysissä on pyritty löytämään usein toistuvia kuvioita sekä alueiden sisällä että niiden välillä. Lisäksi analyysissä on kartoitettu havainnointiaikojen välillä toistuvia kuvioita.

Talviajan havainnoinneista on nostettu erikseen havainnot ja niitä on verrattu kesän havainnointien tuloksiin.

Taulukko 1. Yhdistelmä kaikkien neljän osa-alueen katukalusteiden sekä julkisen oleskelutilan käyttöasteesta asteikolla 1–5).

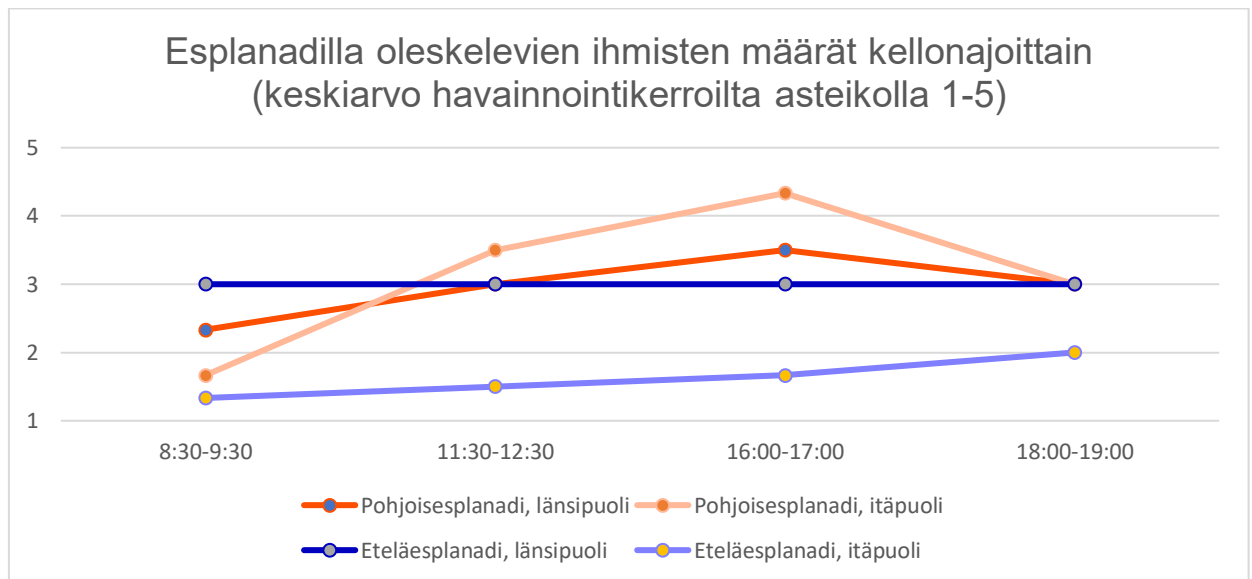


Taulukkoon 1 on kerätty yhteen kaikkien neljän osa-alueen katukalusteiden sekä julkisten oleskelutilojen käyttöasteet. Arviointi on siis tehty asteikolla 1–5, jossa 1 tarkoittaa että alue on täysin tyhjä ja 5 että se on kokonaan täynnä. Vertailemalla eri alueiden tietoja päällekkäin,

muodostuu selvä kuva siitä, että Pohjoisesplanadin katukalusteet sekä julkinen oleskelutila on ollut tilan määrään suhteutettuna enemmän käytössä kuin Eteläesplanadin vastaavat. Keskiarvo Pohjoisesplanadin osalta on noin 3,04 (2023: 3,16) ja Eteläesplanadin osalta noin 2,18 (2023: 2,09). Oleskelu katukalusteilla ja julkisessa tilassa on siis käytännössä pysynyt ennallaan edellisvuodesta, ja erot Pohjois- ja Eteläesplanadin välillä ovat myös samansuuruiset. Eteläesplanadilla oleskelun intensiteetissä on Pohjoisesplanadiin verrattuna enemmän vaihtelua. Eteläesplanadin länsipuoli arvioitiin yhtä käytetyksi kuin Pohjoisesplanadin molemmat puolet. Eteläesplanadin itäpuoli oli huomattavasti muita alueita vähemmän käytetty.

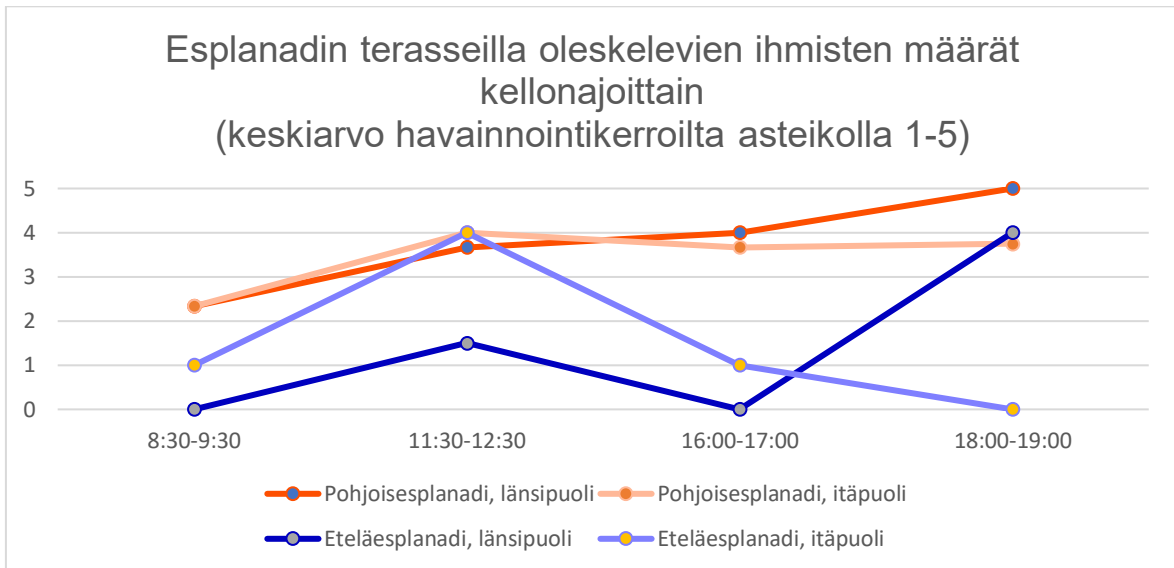
Talviolosuhteissa oleskelu Pohjoisesplanadilla oli vähäisempää kuin kesällä. Oleskelu katukalusteilla sai keskiarvoksi 1,9/5, kun kesäaikana se oli 3,04.

Taulukko 2. Esplanadilla julkisilla oleskelualueilla oleskelevien ihmisten määrät kellonajoittain asteikolla 1-5 (keskiarvo havainnointikerroilta).



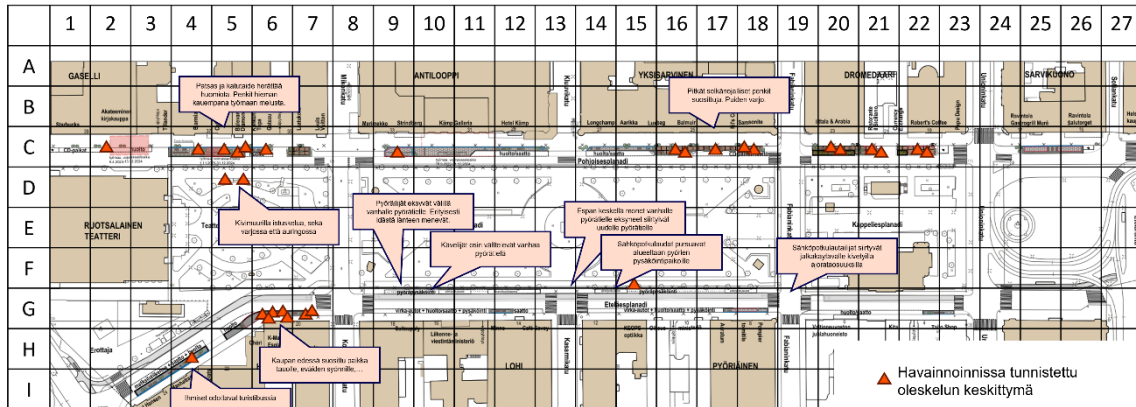
Taulukossa 2 esitetään havainnoitsijoiden arvio katukalusteiden ja uuden julkisen oleskelutilan käytöstä kellonajan mukaan. Pohjoisesplanadilla oleskelun huippu ajoittuu valituista havainnointiajoista iltapäivään. Eteläesplanadilla oleskelun määrät ovat tasaisemmat läpi kaikkien kellonaikojen. Pohjoisesplanadilla katukalusteita ja julkista oleskelutilaa käytetään enemmän kuin Eteläesplanadilla.

Taulukko 3. Esplanadilla terasseilla oleskelevien ihmisten määrät kellonajoittain asteikolla 1-5 (keskiarvo havainnointikerroilta)



Taulukossa 3 on esitettyä laadullinen arvio siitä, kuinka paljon terasseilla on ollut ihmisiä. Eteläesplanadin terassit ovat olleet suosituimpia lounasaikaan. Pohjoisesplanadilla terassin suosio on kasvanut iltaa kohden. Pohjoisesplanadin terassit ovat olleet havainnointiaikana Eteläesplanadin terasseihin verrattuna useammin auki ja myös paremmin käytössä. Pohjoisesplanadin terassien käyttöasteen laadullinen arvio oli kohonnut hieman vuodesta 2023.

Talviolosuhteissa oleskelu Pohjoisesplanadilla oli vähäisempää kuin kesällä. Oleskelu terasseilla sai keskiarvoksi 1,1/5, kun kesäaikana se oli 3,5/5.



Kuva 3. Esplanadien havainnointiruudun päälle kirjatut oleskelun keskittymät ja havainnoinnin aikana tehtyjä huomioita ihmisten liikkumisesta.

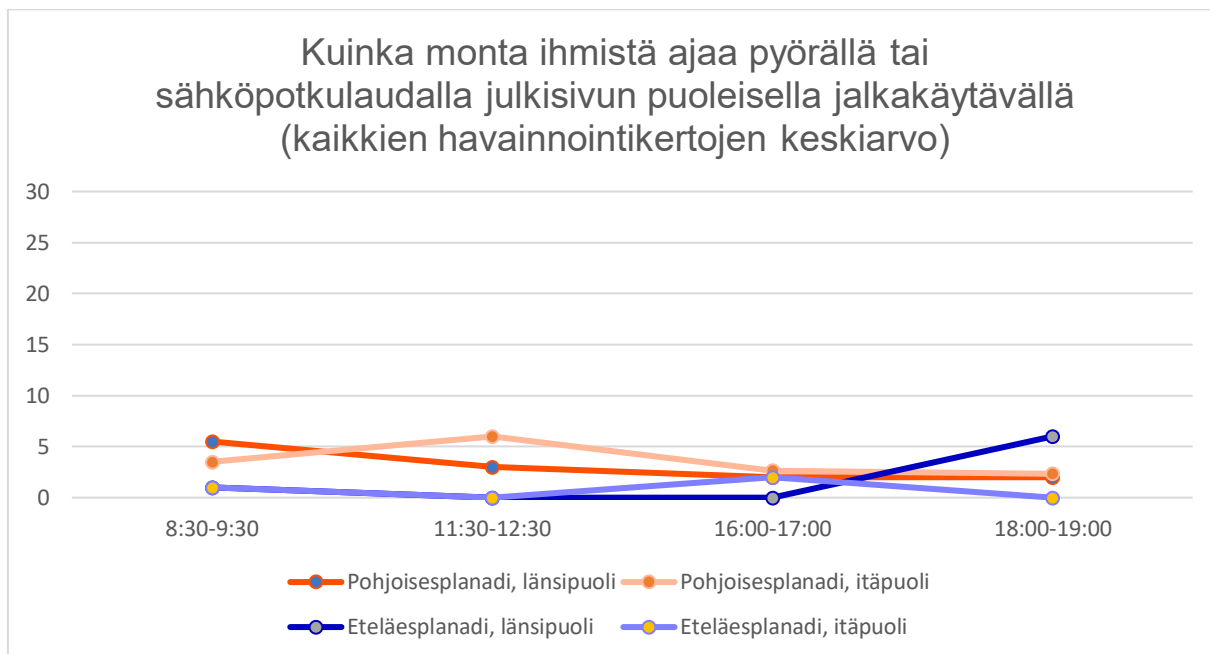
Kuvassa 3 on esitetty havainnoitsijoiden esittämät arviot merkittävimmistä oleskelun alueista. Pohjoisesplanadilla oleskelua on havaittu lähes koko kadun mitalla pois lukien työmaalla ollut Mikonkadun ja Kluuvikadun välinen osuus. Eteläesplanadilla oleskelu painottuu kadun länsiosaan erityisesti ruokakaupan edustalle.

Pohjoisesplanadille on rakennettu kokeilun yhteydessä huomattavasti Eteläesplanadia enemmän laajennusalueita, ja julkista oleskelutilaakin on monin verroin enemmän siellä. Ero ei ole yhtä suuri länsipuolen sekä itäpuolen välillä, mutta myös näiden suhteen tehtiin oletus länsipuolen suuremmasta suosiosta. Länsipuolella sijaitsee Eteläesplanadilla enemmän laajennusalueita sekä näiden julkisia oleskelualueita. Oleskelun painopisteet ovat pysyneet vuodesta 2023 ennallaan työmaan takia pois käytöstä olleita alueita lukuun ottamatta.

3.2. Liikkuminen

Tässä osiossa esitetään yhteenveto Esplanadeilla liikkumisen havainnoista. Liikkumista on tutkittu jalankulun, pyöräilyn ja sähköpotkulautailun näkökulmista. Näillä kulkutavoilla liikkuneiden ja autoliikenteen määriä on tutkittu erillisellä liikenteenlaskennalla. Lisäksi autoliikenteen sujuvuutta on tutkittu omassa seurannassa. Havainnoinnin avulla on selvitetty, miten ihmiset liikkuvat Esplanadien alueella.

Taulukko 4. Pyörällä tai sähköpotkulaudalla julkisivun puoleisella jalkakäytävällä liikkuneiden ihmisten määrät.

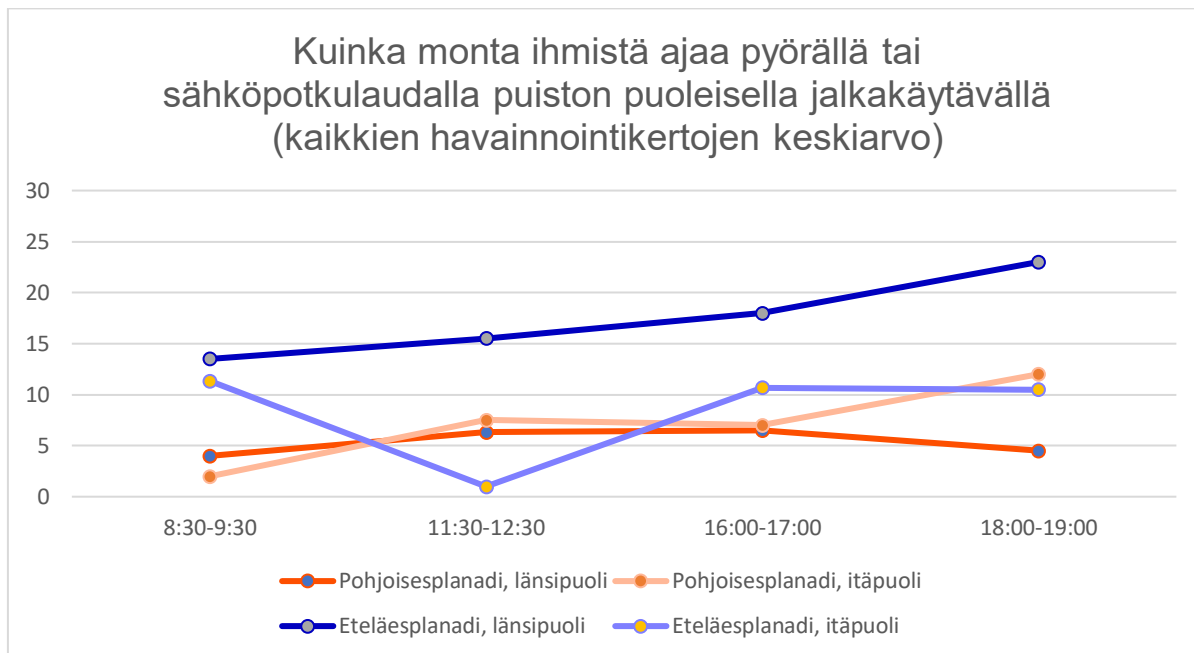


Julkisivun puoleisella jalkakäytävällä liikkuminen pyörää tai sähköpotkulautaa käyttäen on havainnoinnin perusteella harvinaista. Pyöriä ja sähköpotkualautoja havaittiin lähes samassa suhteessa toisiinsa verrattuna. Jalkakäytävällä pyöräilyssä ja sähköpotkulautailussa ei painotu mikään puoli. Puiston puoleisella jalkakäytävällä liikkuminen pyörää tai sähköpotkulautaa käyttäen on hieman yleisempää kuin julkisivun puolella. Tämä ilmiö painottuu erityisesti Eteläesplanadin länsipuolelle.

Havainnointia suorittaneet mainitsivat pyörällä kulkevien eksyvän vanhalle pyörätielle molemmista suunnista saavuttaessa. Epäselvyyttä pyörällä liikkumiseen aiheuttavat risteykset, joissa pyörätie loppuu ja pyöräliikenne ohjataan risteyksen läpi kivetyllä ajoradalla. Vanhalle pyörätielle käännetty kaupunkipyöräasema saattoi myös vaikuttaa puiston puoleisella jalkakäytävällä ajoon. Havaittiin myös sähköpotkulautailijan siirtyminen jalkakäytävän asfaltille ajoradan tärisevän vaikutuksen takia. Vanhalle pyörätielle eksyneiden mainittiin kuitenkin usein vaihtavan uudelle pyörätielle kadun puolivälin paikkeilla.

Eteläesplanadin puiston puoleisella jalkakäytävällä pyöräilijöiden ja sähköpotkulautailijoiden määrä lienee ainakin osittain selitettävissä tottumattomuudella uusiin liikennejärjestelyihin. Eteläesplanadin länsiosassa puiston puoleisella jalkakäytävällä pyöräily kuitenkin kasvoi vuodesta 2023. Kasvua oli sekä pyörällä että sähköpotkulaudalla liikkuneissa. Kaikkea pyöräliikennettä ei olla saatu siirtymään uudelle pyörätielle, joten vaikuttaa, että uusiin liikumisjärjestelyihin ei vielä olla ehditty tottua. Keskustassa liikkuu myös verrattain paljon turisteja ja muita vierailijoita, jotka eivät ole ehtineet tottua uusiin järjestelyihin. Tulevissa vastaavissa kohteissa kannattaa kiinnittää enemmän huomioita pyörätien jatkuvuuteen risteysalueiden läpi, jotta järjestely on mahdollisimman intuitiivinen kaikille liikkujille. Lisäksi kaupunkipyöräasemia tulisi suunnata niin, että niille pyörän palauttaminen ja liikkeellelähtö olisi luontevasti pyörätien suuntaan.

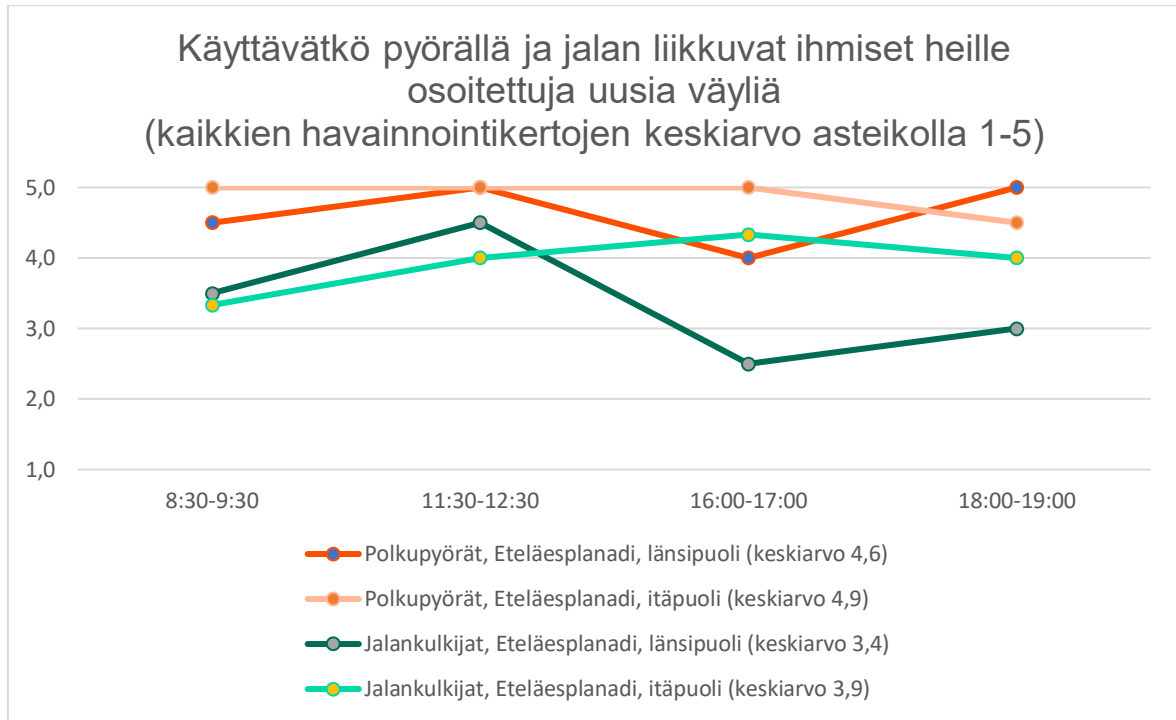
Valtaosa Eteläesplanadin pyöräliikenteestä käyttää kuitenkin uutta pyörätietä, jolla keskimääräinen vuorokausiliikenne oli kesäkuussa 2024 noin 2700 pyörää. Puiston puoleisella jalkakäytävällä keskimääräinen vuorokausiliikenne oli samana ajanjaksona alle 100 pyörää. Molempien laskentapisteiden tulos on Eteläesplanadilta Kasarmikadun risteyskohdalta. Jalankulkijan näkökulmasta kuitenkin jo yksi jalkakäytävällä kulkeva polkupyörä tai sähköpotkulauta voi luoda turvattomuuden tunnetta. Julkisivun puolella liikkumisen määrissä ei havaittu merkittävää muutosta edellisvuoteen. Ajouradalla pyöräily ja sähköpotkulautailu oli edellisvuoden tapaan harvinaista.



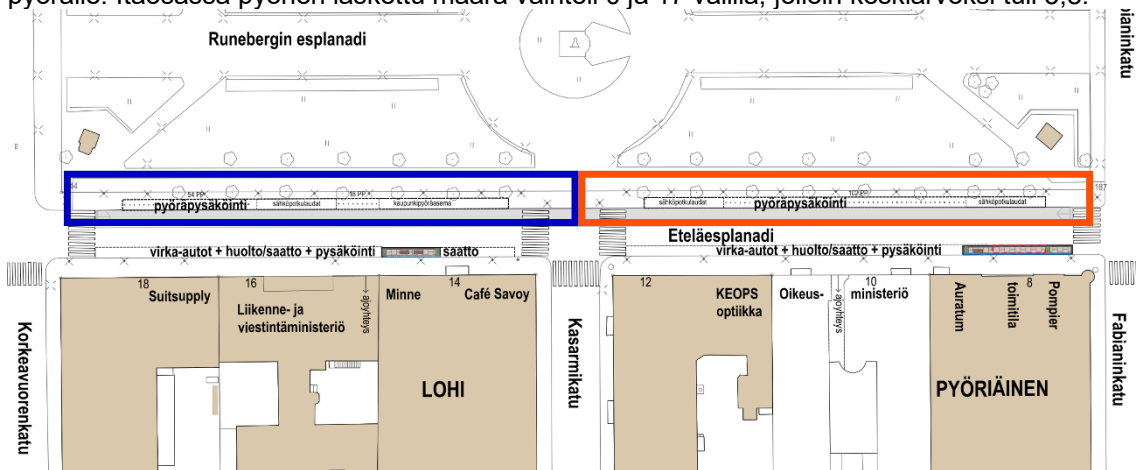
Taulukko 5. Pyörällä tai sähköpotkulaudalla puiston puoleisella jalkakäytävällä liikkuneiden ihmisten määrät.

Taulukossa 6 kuvataan, missä määrin ihmiset käyttävät heille varattua uutta katutilaa. Arviointi tehtiin havainnoitsijan toimesta asteikolla 1–5, jossa arvo 1 tarkoittaa ihmisten liikkuvan täysin vanhoilla väylillä ja arvo 5 tarkoittaa ihmisten siirtyneen täysin käyttämään kulkutavalleen osoitettuja uusia väyliä. Kuten edellä todettiin, valtaosa pyörällä kulkevista käyttää uutta pyörätietä vanhan sijaan. Jalankulkijatkin ovat melko hyvin oppineet käyttämään jalkakäytäväksi muutettua entistä pyörätietä, mutta varsinkin Eteläesplanadin länsipuolella jalankulkijat pysyvät selvemmin poissa entiseltä pyörätieltä. Eteläesplanadin liikenteenlaskentojen mukaan arkipäivänä pyöräliikennettä on eniten iltapäivällä kello 16 ja 18 välillä. Vilkas pyöräliikenne voi vaikuttaa jalankulkijoiden arkuuteen ottaen uusi jalankulun alue käyttöönsä. Laadullinen arvio pyöräliikenteen sijoittumisesta uudelle pyörätielle on pysynyt korkeana kuten edellisvuonna. Eteläesplanadin länsiosassa kaikkien havainnointiaikojen keskiarvo oli 4,6 (2023: 4,5) ja itäosassa 4,9 (2023: 4,7). Laadullisen arvioon mukaan jalankulkijat ovat ottaneet entisen pyörätien tilaa paremmin käyttöönsä edellisvuoteen verrattuna. Eteläesplanadin länsiosassa kaikkien havainnointiaikojen keskiarvo oli 3,4 (2023: 3,1) ja itäosassa 3,9 (2023: 2,6).

Taulukko 6. Laadullinen arvio kävelen ja pyörällä liikkuvien ihmisten sijoittumisesta omille väylilleen.



Ihmisten liikkumisen lisäksi tässä osiossa tarkastellaan pyörien ja sähköpotkulautojen pysäköintiä. Kuvassa 5 on esitetty Eteläesplanadin pyörätien ja jalkakäytävän väliin sijoitetut pyörätelineet, kaupunkipyöräasema ja sähköpotkulautojen pysäköintialueet. Vuonna 2023 pysäköintiä oli tarkasteltu havainnoitsijoiden suorittamalla polkupyörien määrälaskennalla. Tällöin pysäköityjen pyörien määrä laskettiin kadun itäosasta, jossa on 51 telinettä eli pysäköintipaikka 102 pyörälle. Kadun länsiosassa on 36 pyörätelinettä eli pysäköintipaikka 72 pyörälle. Itäosassa pyörien laskettu määrä vaihteli 0 ja 17 välillä, jolloin keskiarvoksi tuli 5,8.



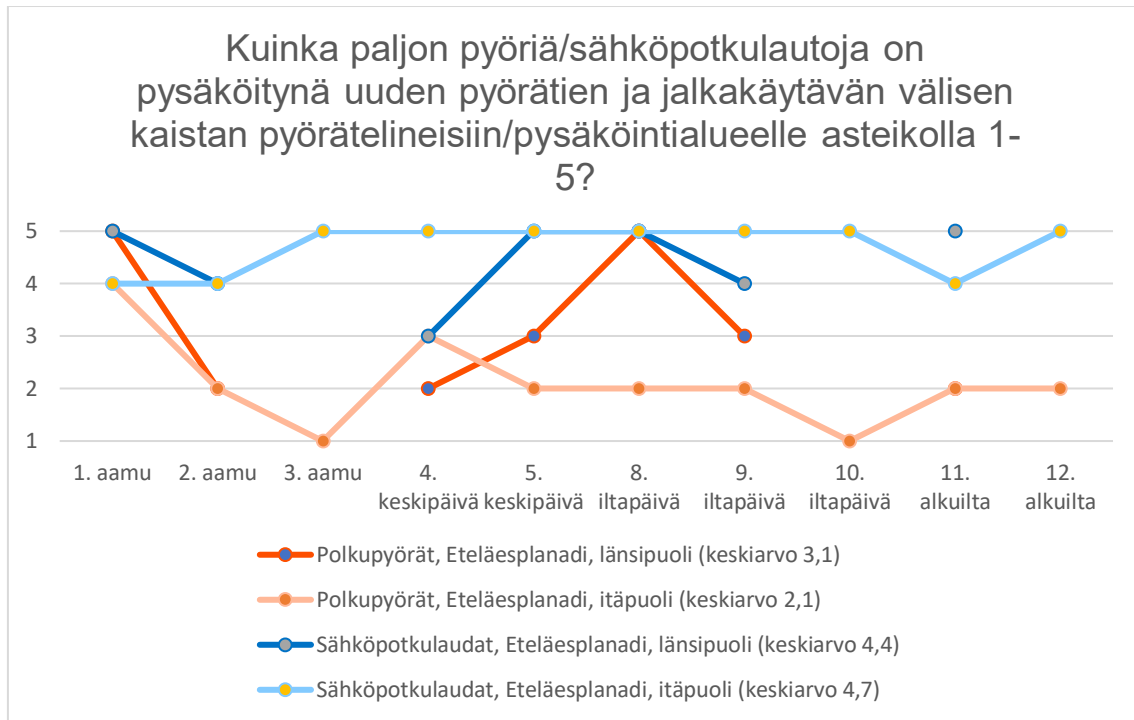
Kuva 4. Pyöräpysäköintipaikat ja sähköpotkulautojen pysäköintialueet Eteläesplanadilla. Länsiosa korostettu sinisellä ja itäosa oranssilla ääriivilla.

Kesällä 2024 pyörien ja sähköpotkulautojen pysäköinnin käyttöastetta arvioitiin 1–5 asteikolla kadun länsi- ja itäosissa. Asteikossa arvo 1 vastaa tyhjiä pysäköinnin telineitä ja alueita. Arvo 5 puolestaan vastaa täysiä pysäköinnin telineitä ja alueita. Yleisin arvo pyöräpysäköinnin täyttöasteelle kadulla oli 2, joka vastaa kesän 2023 laskentatietoa. Edellisvuoden tapaan myös täysin pyöristä tyhjiä telineitä havaittiin. Kadun länsiosassa pyöräpysäköinnille on annettu kahtena ajankohtana arvoksi 5 (täynnä). Arviossa on virheellisesti huomioitu kaupunkipyöräaseman pyörät. Ilman kahta virheellistä arviota kadun länsiosassa pyörien täyttöasteen laadulliseksi arvoksi tulee 2,4 ja itäosassa 2,1.

Sähköpotkulautojen pysäköintialueita oli kolme, joista kaksi sijaitsi kadun itäosassa. Sähköpotkulautojen määriä ei laskettu kesällä 2023. Kesällä 2024 sähköpotkulautojen

pysäköintialueet olivat hyvin täynnä. Länsiosassa pysäköintialueen täyttöasteen keskiarvoksi annettiin 4,4 ja itäosassa 4,7. Itäosassa yleisin arvo oli 5 (täynnä) ja havainnoinnissa tehtiin huomioita sähköpotkulautojen leviämisestä mm. pyörätelineiden puolelle. Täyttöasteesta ei voi suoraan vetää johtopäätöksiä pyörien ja sähköpotkulautojen käytön yleisyydestä, sillä sähköpotkulautoja tuodaan alueelle kaupunkipyörien tapaan liikkumispalvelun operaattoreiden toimesta.

Taulukko 7. Polkupyörien ja sähköpotkulautojen pysäköintipaikkojen täyttöasteen arviointi asteikolla 1-5.

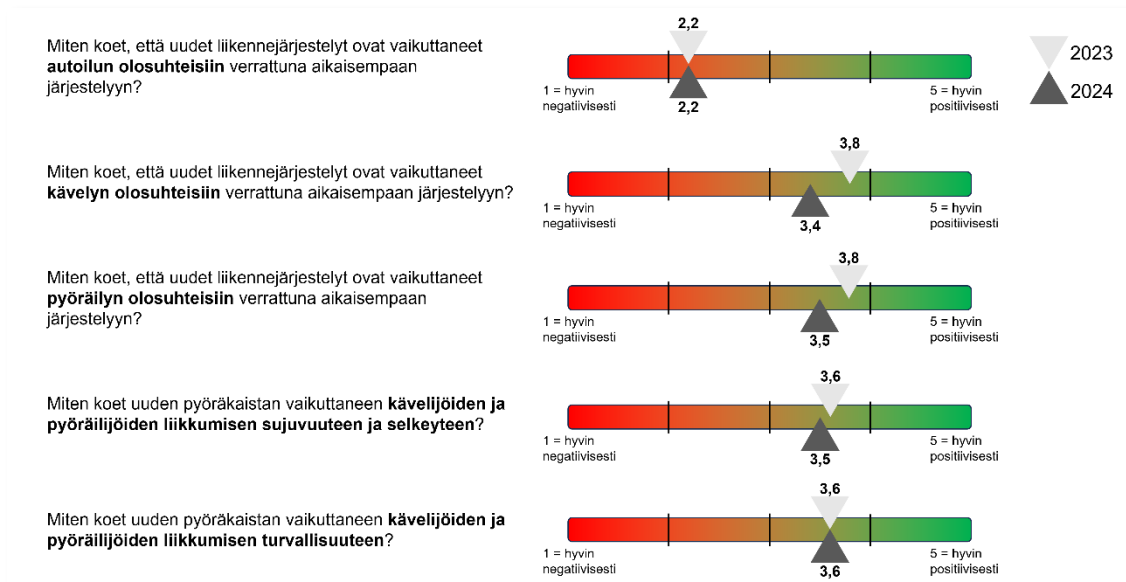


4. Haastattelujen yhteenveto ja vertailu vuoteen 2023

Haastatteluilla kerättiin Esplanadeilla olleiden ihmisten näkemyksiä ja mielipiteitä kokeilusta ja sen vaikutuksesta alueen viihtyisyyteen ja toiminnallisuuteen sekä sen laajemmista vaikutuksista erilaisista näkökulmista. Haastatteluiden aikana kerättiin lisäksi metatietoa esimerkiksi siitä, millä haastateltavat olivat saapuneet alueelle ja miksi.

Haastattelut tehtiin suullisesti paikan päällä sekä Pohjois- että Eteläesplanadilla. Haastatteluiden aikana haastattelija ohjasi keskustelua seuraamalla ennalta määrättyä kysymysrunkoa. Haastattelija kirjasi haastateltavan vastauksia ylös haastattelun aikana ja kävi lopuksi täyttämässä vastaukset Google Forms -lomakkeella digitaaliseen muotoon.

Haastatteluihin valittiin satunnaisia ohikulkijoita sekä alueella oleskelevia ihmisiä. Kesän 2024 aikana haastateltiin yhteensä 96 ihmistä. Haastatteluista 49 tehtiin Pohjoisesplanadilla ja 47 Eteläesplanadilla. Haastattelumäärät olivat pienemmät kuin kesällä 2023, mutta kahden kadun haastattelumäärät olivat paremmin tasapainossa verrattuna edellisvuoteen.



Kuva 5. Yhteenveto haastateltavien näkemyksistä siitä, miten kokeilu on vaikuttanut liikkumiseen liittyviin tekijöihin.

Kuvassa 5 on kerätty yhteenvetoa siitä, miten kokeilu on haastateltavien mielestä vaikuttanut liikkumiseen liittyviin tekijöihin. Nämä tulokset myötäilevät pitkälti haastatteluiden muita tuloksia sen suhteen, että kokeilun vaikutukset koetaan autoilun kannalta negatiivisiksi, ja käytännössä kaikkien muiden haastattelukysymysten osalta keskimäärin positiivisiksi.

Autoilun olosuhteisiin kokeilun vaikutus koettiin olevan keskimäärin 2,2/5, eli jokseenkin negatiivinen. Kävelyn sekä pyöräilyn osalta vastaava luku oli 3,4/5 ja 3,5/5, eli jokseenkin positiivinen. Tulokset vastaavat melko hyvin kesän 2023 tuloksia. Kävelyn ja pyöräilyn olosuhteiden parantumisen arvio on kuitenkin heikentynyt hieman viime vuodesta. Kokemus kävelijöiden ja pyöräilijöiden liikkumisen sujuvuudesta ja turvallisuudesta oli pysynyt ennallaan viime vuodesta.

Vuoden 2023 Esplanadeja koskevan kyselytutkimuksen mukaan Esplanadeilla liikkuminen kävellen on ollut noin kolme kertaa yleisempää kuin autolla ajaminen, joten Esplanadien

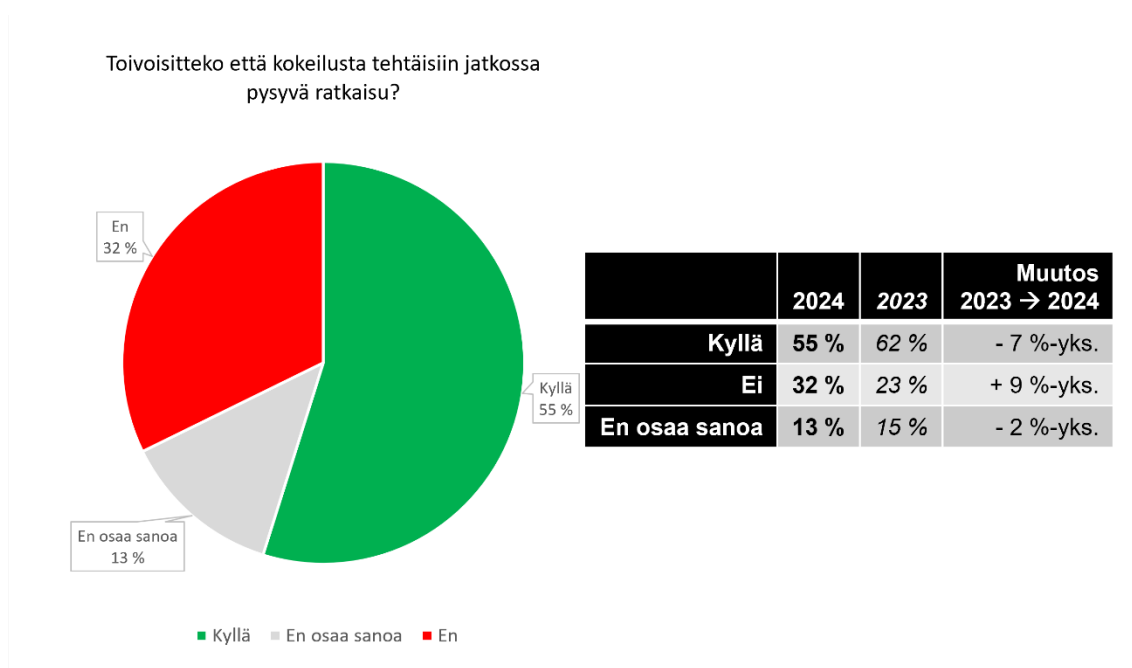
kävijäkokemuksen voidaan kokonaisuudessaan todeta olleen positiivinen. Haastateltavista vain 9 % oli saapunut Esplanadeille autolla. Osuus oli sama kuin vuoden 2023 haastattelussa (taulukko 8).

Taulukko 8. Onko haastateltava käyttänyt autoa kyseisellä matkallaan Esplanadeille.



Kuvissa 6–8 on esitetty yhteenveto haastateltavien näkemyksistä kokeilun sosiaaliseen hyväksyttävyyteen liittyen. Kaikissa kolmessa kysymyksessä enemmistö suhtautuu positiivisesti kokeiluun ja tulokset vastaavat hyvin vuoden 2023 tuloksia.

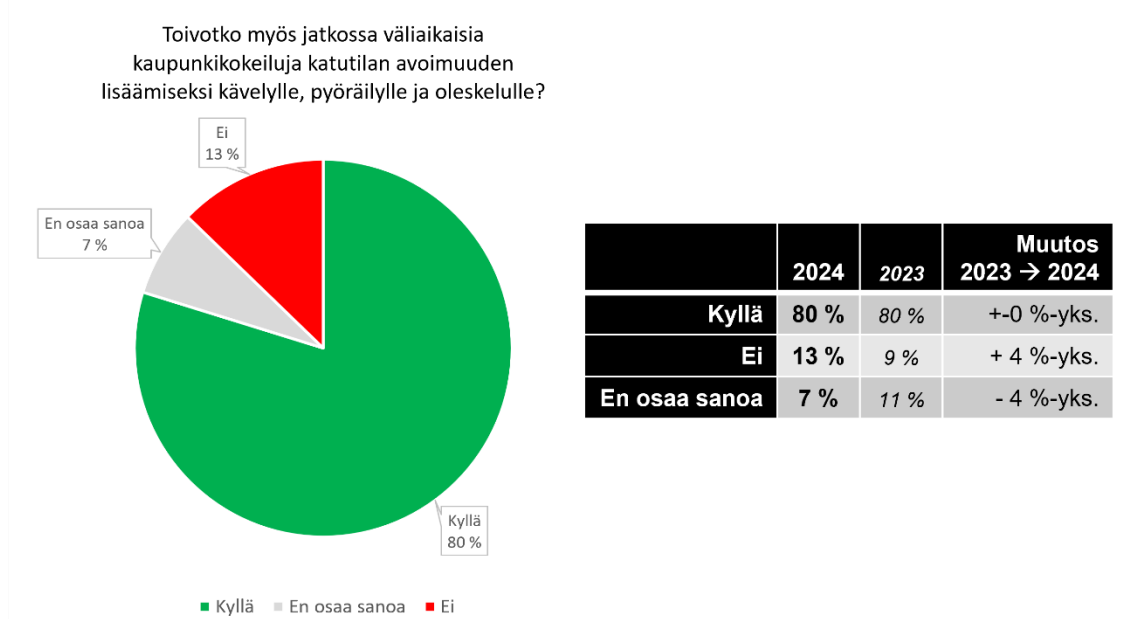
Tulisiko Esplanadin kokeilusta tehdä jatkossa pysyvä ratkaisu (kuva 6)? Haastateltavat olivat tämän suhteen useammin myönteisellä kuin kielteisellä kannalla. 55 % ilmoitti toivovansa kokeilusta pysyvää ratkaisua ja 32 % toivoi, että kokeilusta ei tehtäisi pysyvää ratkaisua. Pysyvän ratkaisun kannattajien osuus laski viime vuodesta 7 %-yksikköä ja vastustajien osuus puolestaan nousi 9 %-yksikköä. Pysyvän ratkaisun vastustajat jakautuivat tasan kokeilua positiivisena ja negatiivisena asiana pitäviin. Osa näistä vastaajista ilmoitti olevansa periaatteessa kokeilun puolesta, mutta toivovansa sellaista ratkaisua, jossa Pohjoisesplanadi on suljettu kokonaan autoliikenteeltä tai muuten toteutettu kokeilun kaltaista toteutusta laadukkaammin.



Kuva 6. Toivotko, että kokeilusta tehtäisiin jatkossa pysyvä ratkaisu?

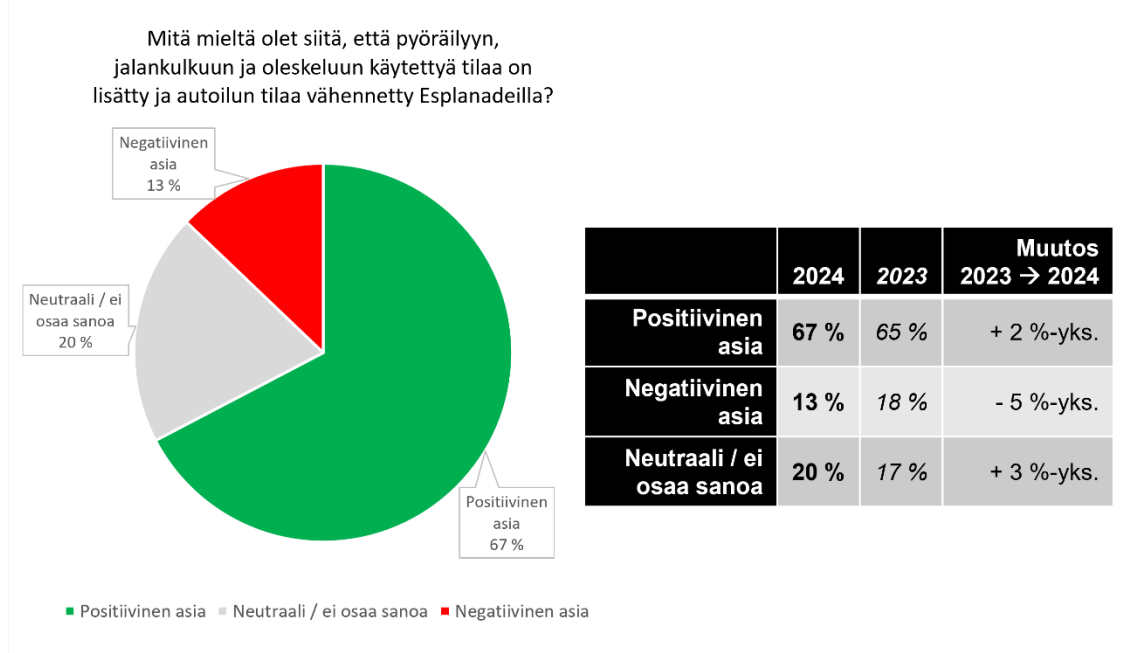
Väliaikaisiin, katutilan uudelleenjakoon liittyviin kokeiluihin noin 80 % haastateltavista suhtautuu yleisesti ottaen myönteisesti, ja vain 13 % kielteisesti. Myönteisten vastaajien osuus pysyi

samana viime vuodesta ja kielteisten vastaajien osuus kasvoi hieman, 4 %-yksikköä.



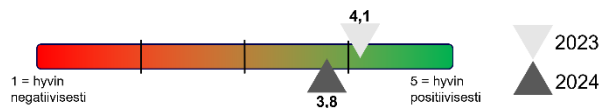
Kuva 7. Toivotko myös jatkossa väliaikaisia kaupunkikokeiluja katutilan avoimuuden lisäämiseksi kävelyille, pyöräilylle ja oleskelulle?

Kysyttäessä haastateltavien mielipidettä siitä, että pyöräilyyn, jalankulkuun ja oleskeluun käytettyä tilaa on lisätty ja autoilun tilaa vähennetty Esplanadeilla, pidettiin tätä selkeästi positiivisena asiana. Haastateltavien antamia vastauksia luokiteltiin selvästi positiivisiksi, selvästi negatiivisiksi tai neutraalimmiksi vastauksiksi. Näistä valtaosa, noin 67 %, pitivät asiaa positiivisena, ja noin 13 % negatiivisena. Positiivisena kokeilua pitävien osuus kasvoi viime vuodesta 2 %-yksikköä ja negatiivisena pitävien osuus väheni 5 %-yksikköä. Vastaajamäärät huomioiden voidaan sanoa positiivisena ja negatiivisena kokeilua pitävien osuuksien pysyneen likimain ennallaan.

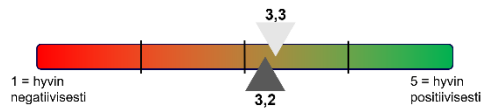


Kuva 8. Mitä mieltä olet Esplanadien kokeilusta?

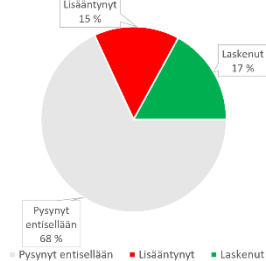
Millainen vaikutus uusilla järjestelyillä on ollut alueen viihtyisyyteen?



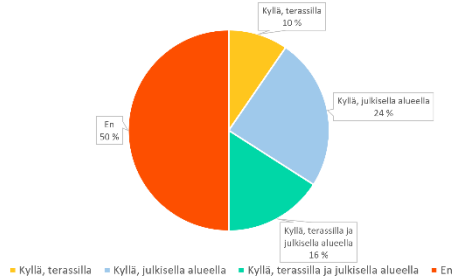
Koetko Esplanadin uusilla järjestelyillä olevan vaikutusta turvallisuuden tunteeseen?



Onko Esplanadien melutaso kokeilun myötä laskenut, lisääntynyt vai pysynyt entisellään?



Oletko viettänyt aikaa uusien levennysalueiden alueilla?



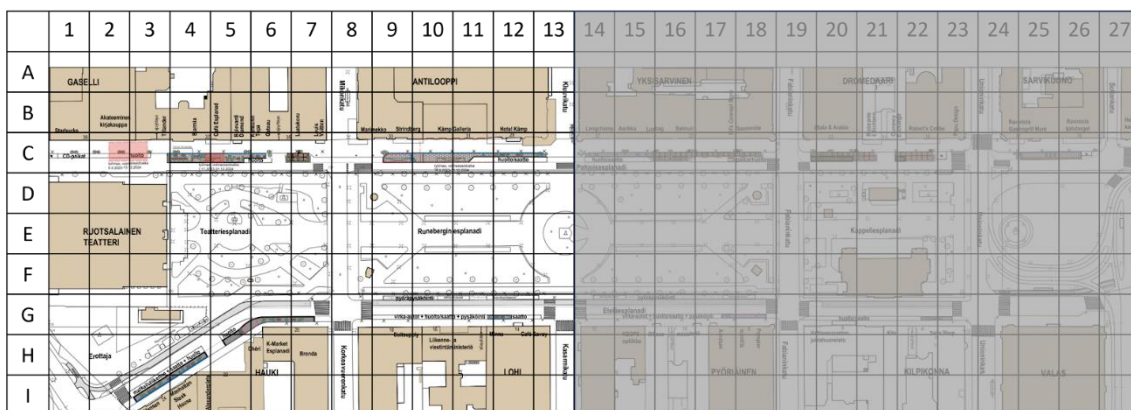
Kuva 9. Yhteenveto haastateltavien näkemyksistä kokeilun vaikutuksesta oleskeluun vaikuttaviin tekijöihin.

Kuvassa 9 on esitetty yhteenvetoa haastateltavien näkemyksistä siitä, miten kokeilu on vaikuttanut eräisiin oleskelun kannalta olennaisiin tekijöihin. Näistä kenties merkittävin on haastateltavien näkemys siitä, että kokeilulla on ollut jokseenkin positiivinen vaikutus alueen viihtyisyyteen. Tästä haastateltavat antoivat arvosanan 3,8/5. Arvosana laski hieman kesästä 2023, jolloin viihtyisyyden arvosanaksi annettiin 4,1/5. Kaikista haastateltavista noin 50 % ilmoitti viettäneensä aikaa uusien levennysalueiden tuomilla alueilla. Näistä suurempi osa julkisilla alueilla kuin kaupallisilla terasseilla. Tämä tarkoittaa, että kokeilun myötä on onnistuttu luomaan merkittävä määrä uutta, viihtyisäksi koettua julkista tilaa kaupunkilaisille. Haastateltavien joukossa oli pienempi osuus levennysalueilla oleskelleita kuin kesän 2023 haastatteluissa. Kokeilun vaikutus Esplanadien melutasoon sekä turvallisuuden tunteeseen on sen sijaan koettu huomattavasti vähäisemmäksi haastateltavien mielestä. Molemmissa kysymyksissä on havaittavissa pientä positiivista vaikutusta, mutta valtaosa vastaajista ei ole huomannut muutoksia tämän suhteen. Tämä tulos vastaa kaupungin ennako-oletusta, että kokeilulla ei ole merkittävää vaikutusta alueen meluolosuhteisiin. Melusta ja turvallisuuden tunteesta saatiin kesällä 2023 hyvin samansuuntaiset tulokset.

5. Aluekohtainen oleskelun ja liikkumisen havainnointi

Tässä osiossa on esitetty tarkat havainnointitulokset jokaisesta tarkastellusta katuosasta erikseen.

5.1. Pohjoisesplanadi, länsi



Kuva 10. Pohjoisesplanadin länsiosan ruudukko.

Pohjoisesplanadi jakautuu kahteen osaan Kluuvikadun kohdalta (kuva 10). Länsi- ja itäosat havainnoitiin erikseen. Molemmilla osuuksilla oli toteutettu ajoradalle oleskelun mahdollistavia ja ajoneuvoliikennettä rauhoittavia elementtejä, esimerkiksi istutuksia ja penkkejä. Molemmilla osuuksilla oli myös ravintoloiden terasseja ja huoltopaikkoja.

Talviolosuhteita havainnoitiin joulukuussa kahtena kertana ja maaliskuussa kahtena kertana. Lämpötila oli kaikissa kylmä, ja säätila vaihteli pilvisen ja aurinkoisen välillä.

Taulukko 9. Pohjoisesplanadin länsiosan havainnointikerrat.

Havainnointikerta	Havainnointiaika	Viikonpäivä	Säätila	Lämpötila
1. aamu	8:30-9:30	keskiviikko	Aurinkoinen	Lämmin
2. aamu	8:30-9:30	maanantai	Aurinkoinen	Lämmin
3. aamu	8:30-9:30	tiistai	Pilvinen	Viileä
4. keskipäivä	11:30-12:30	keskiviikko	-	Lämmin
5. keskipäivä	11:30-12:30	tiistai	Aurinkoinen	Lämmin
6. keskipäivä	11:30-12:30	maanantai	Aurinkoinen	Lämmin
7. iltapäivä	16:00-17:00	keskiviikko	Aurinkoinen	Lämmin
8. iltapäivä	16:00-17:00	maanantai	Aurinkoinen	Lämmin
9. alkuilt	18:00-19:00	tiistai	Aurinkoinen	Lämmin
10. alkuilt	18:00-19:00	maanantai	Aurinkoinen	Lämmin

Pohjoisesplanadin länsipäätä havainnoitiin kesän 2024 aikana yhteensä kymmenenä eri kertana. Havainnointia tehtiin neljä kertaa maanantaina, kolme kertaa tiistaina ja kolme kertaa keskiviikkona. Säätila oli yhtä pilvistä kertaa lukuun ottamatta joka kerta aurinkoinen ja lämpötila

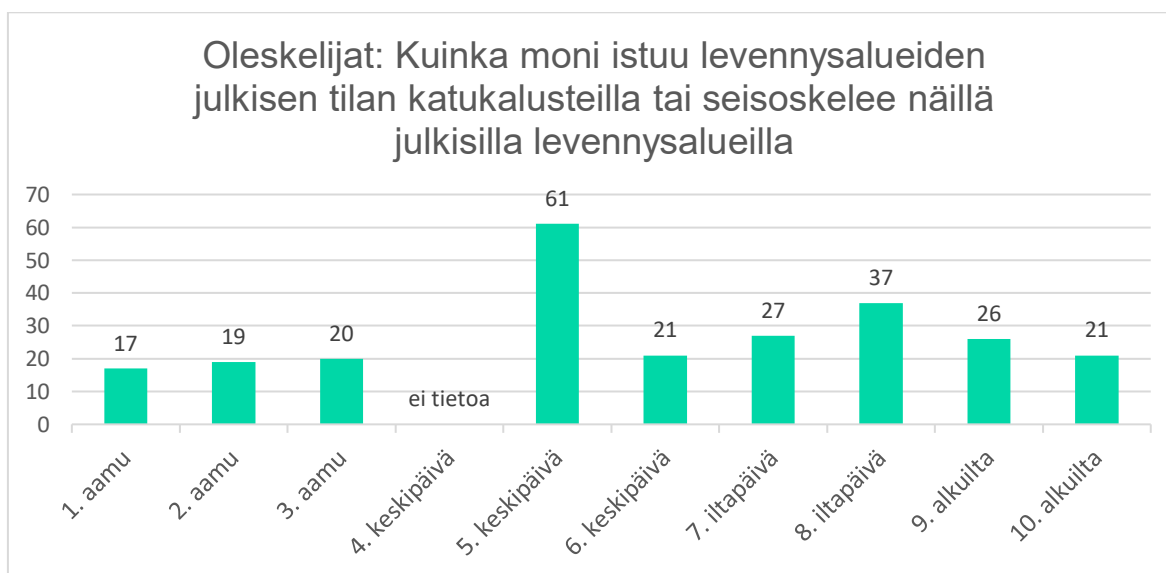
oli yhtä viileää kertaa lukuun ottamatta joka kerta lämmin. Taulukossa 9 on esitelty havainnointikertojen taustatietoja.

5.1.1. Oleskelu (Pohjoisesplanadi, länsi)

Oleskelun suhteen Pohjoisesplanadin länsipuolella laskettiin ihmisten oleskelua levennysalueiden julkisilla alueilla, arvioitiin katukalusteiden käyttöä julkisella tilalla sekä täyttöastetta vuokratuilla terassialueilla. Lisäksi havainnoinnissa kartoitettiin alueelle muodostuvia oleskelun painopisteitä, joihin ihmiset vetäytyvät eniten. Oleskelun luonteesta sekä tunnistetuista kuvioista kirjoitettiin lisäksi täsmällisempiä muistiinpanoja.

Talviajan havainnoinneissa ihmisten oleskelu oli vähäistä, mutta ihmisiä silti kulki tasaisesti jalkakäytävillä. Havainnoidut oleskelijat olivat pitkälti työmaan henkilöitä ja liiketiloista ulos esim. tupakalle tulleita henkilöitä. Pohjoisesplanadi 37 kohdalla olleen työmaan mainittiin olevan todella äänekäs ja häiritsevän kadulla oleskelua.

Taulukko 10. Pohjoisesplanadin länsipuoli: Kuinka moni istuu levennysalueiden julkisen tilan katukalusteilla tai seisoskelee näillä julkisilla levennysalueilla 5 minuutin jaksoilla 15 minuutin välein, kaikki tarkastelujaksot yhteen laskettuina? Huom. terasseja ei lasketa katukalusteiksi.



Taulukossa 10 on esitetty ihmisten oleskelua uusien levennysalueiden julkisella oleskelualueella. Pylväiden yläpuolella oleva luku kertoo siis sen, kuinka monta ihmistä oleskeli Pohjoisesplanadin länsipuolen julkisilla levennysalueilla tarkasteltuna ajankohtana. Oleskelun määrässä korostuu 5. havainnointikerta.

”Suurimmalla osasta penkeistä istuttiin ainakin osa ajasta, mutta erityisesti patsaan vieressä, istutusten läheisyydessä olevilla penkeillä oli oleskelijoita. Tämä kohta on kivilaatoitetulla alueella ja havainnointiaikaan osin puiden varjostama.”

- 5. havainnointikerran muistiinpanot ihmisten oleskelusta ja liikkumisesta.

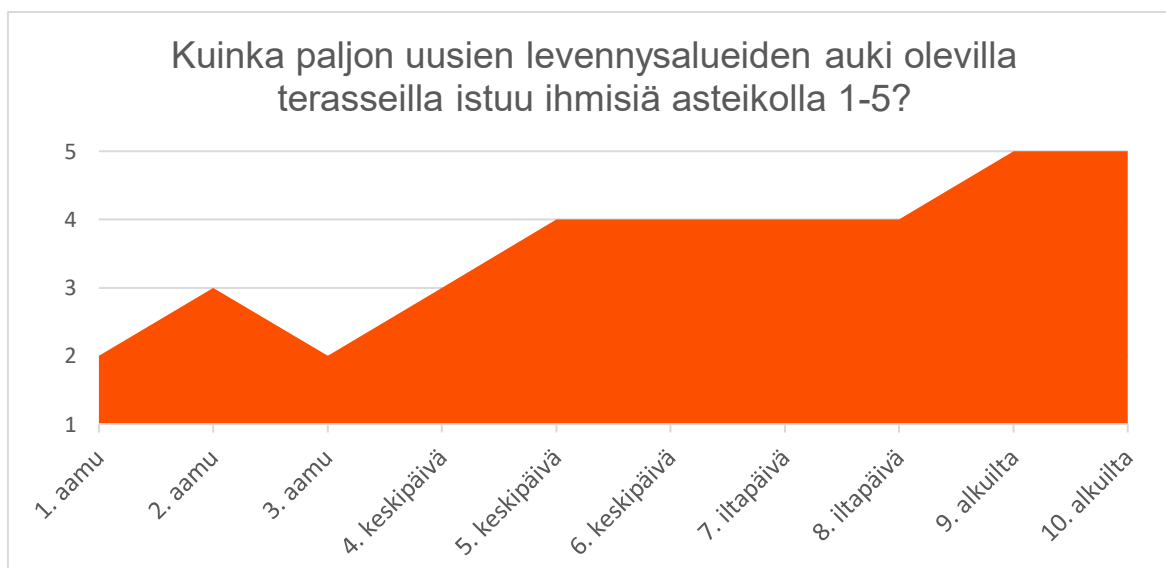
Taulukko 11. Pohjoisesplanadin länsipuoli: Kuinka paljon ihmiset käyttävät katukalusteita ja uutta julkista oleskelutilaa? (Asteikolla 1–5) Huom. terasseja ei lueta katukalusteiksi.



Taulukossa 12 on arvioitu levennysalueilla sijaitsevan, uuden julkisen oleskelutilan ja katukalusteiden käyttöastetta asteikolla 1–5, jossa 1 tarkoittaa että näitä ei käytetä ollenkaan ja 5 että näitä käytetään hyvin paljon. Vuokrattuihin terasseihin verrattuna julkisella tilalla oleskeltiin tasaisemmin eri ajankohtina, vaikka oleskelua tapahtuikin enemmän alkuiltana kuin aamuna. Julkisella tilalla oleskelua tapahtui muutenkin tasaisemmin: tilat eivät kertaakaan olleet täysin tyhjiä, mutta eivät myöskään erittäin täynnä. Laskemalla kaikkien havainnointiajankohtien keskiarvon, oli julkisen oleskelutilan keskimääräinen käyttöaste noin 2,9/5 (2023: 3,2/5).

Talviajan havainnoinneissa katukalusteiden ja julkisen oleskelutilan käytön keskiarvoksi tuli tasan 2,0/5.

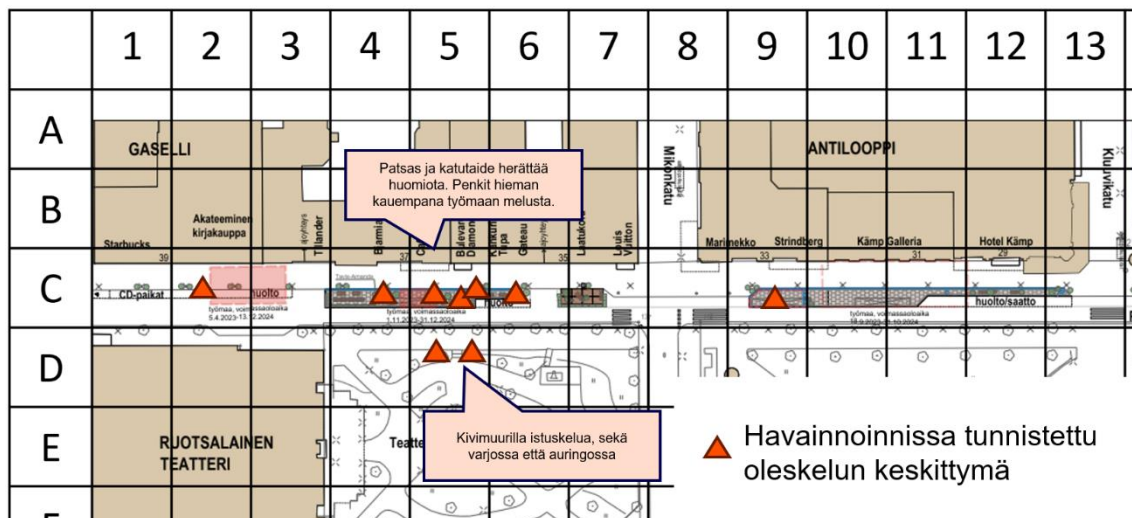
Taulukko 12. Pohjoisesplanadin länsipuoli: Kuinka paljon uusien levennysalueiden auki olevilla terasseilla istuu ihmisiä? (Asteikolla 1–5) Jos kaikki terassit ovat kiinni, vastaus jätetään tyhjäksi).



Taulukossa 11 on arvioitu yrittäjien vuokraamien terassien täyttöastetta asteikolla 1–5, jossa 1 tarkoittaa tyhjää (mutta kuitenkin avointa) terassia ja 5 tarkoittaa täynnä olevaa terassia. Terassien täyttöaste oli suurimmillaan alkuillasta, jolloin ne olivat molempina havainnointikeroina kokonaan täynnä. Keskipäivä ja iltapäivä olivat myös hyvin suosittuja ajankohtia, ja terassit olivat joka kerta lähes täynnä. Laskemalla kaikkien havainnointiajankohtien keskiarvon, oli terassien keskimääräinen täyttöaste noin 3,6/5 (2023:

3,3). Aamutuntien keskiarvo oli vain noin 2,3/5 (2023: 1,8/5) ja muiden ajankohtien keskiarvo (aamut pois lukien) oli noin 4,1/5 (2023:3,8).

Talviajan havainnoinneissa terrassien käytön keskiarvoksi tuli tasan 1,3/5. Auki olevina mainittiin olevan Strindbergin ja Kämp Hotellin terrassialueet.



Kuva 11. Pohjoisesplanadin havainnointiruudukon päälle kirjatut oleskelun keskittymät ja havainnoinnin aikana tehdyt huomiot ihmisten liikkumisesta.

Havainnoinnin yhteydessä kirjoitettiin myös muistiinpanoja sekä huomioita oleskelun luonteesta ja painopisteistä. Pohjoisesplanadin länsipäädystä selvästi suosituin alue oleskelun kannalta oli Pohjoisesplanadi 35–37 edustalla sijaitseva julkinen oleskelutila (C5 ruutu kuvassa 11).

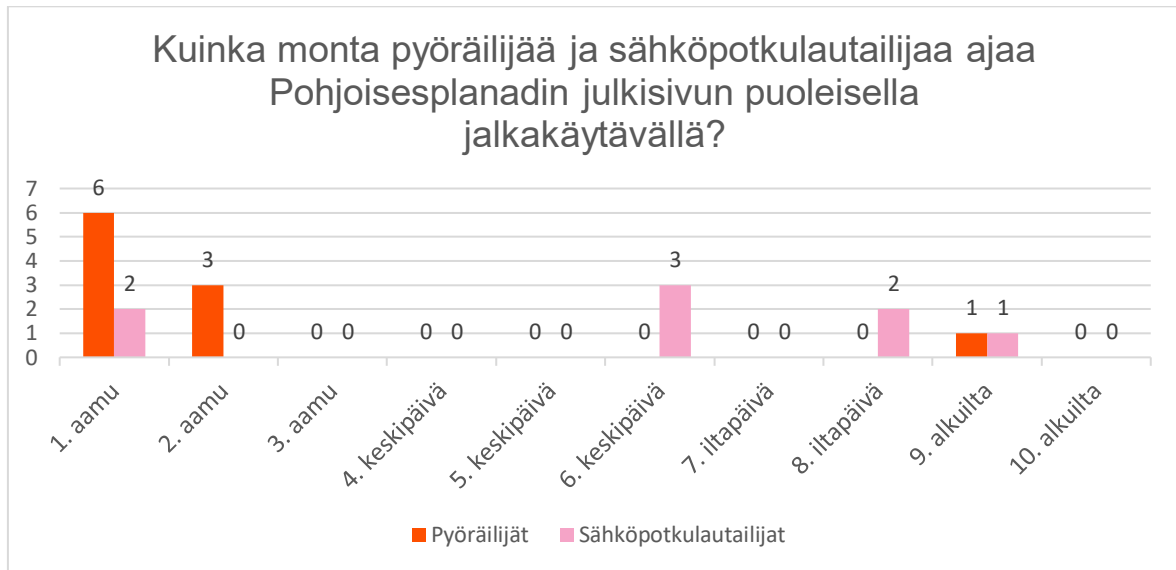
C5-alueen suosion arveltiin liittyvän suosittuihin penkkeihin, jotka sijaitsivat riittävän kaukana lähellä sijainneista rakennustyömaista. Ihmisten oleskelu penkeillä mainittiin olevan lyhytaikaista niin varjoisina kuin myös aurinkoisina aikoina.

5.1.2. Liikkuminen (Pohjoisesplanadi, länsi)

Liikkumisen suhteen Pohjoisesplanadin länsipäädystä laskettiin pyöräilijöiden sekä sähköpotkulautailijoiden liikkumista alueella. Laskentaa tehtiin sekä julkisivun puoleisen jalkakäytävän että puiston puoleisen jalkakäytävän osalta. Lisäksi laskettiin sähköpotkulaudalla tai pyörällä liikkuvien määrä näiden välisellä ajoradalla.

Liikkumisen laskentaa tehtiin tunnin tarkastelujakson aikana kaksi kertaa kymmenen minuutin ajan. Laskennan tulokset osoittavat siis sen, kuinka monta polkupyöräilijää tai sähköpotkulautailijaa liikkui Pohjoisesplanadin länsipäädystä yhteensä 20 minuutin aikana.

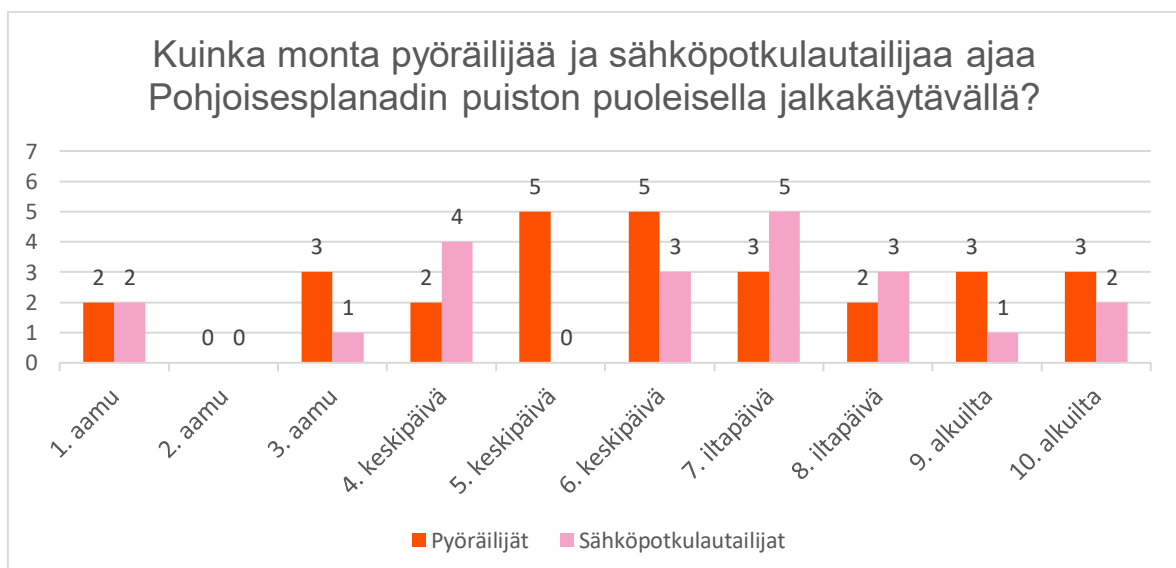
Taulukko 13. Pohjoisesplanadin länsipuoli: Kuinka monta pyöräilijää ja sähköpotkulautailijaa ajaa Pohjoisesplanadin julkisivun puoleisella jalkakäytävällä 10 min ajalla 30 minuutin välein, kaikki tarkastelujaksot yhteen laskettuna?



Yhteensä 10 pyöräilijää ajoi taulukon 13 mukaan Pohjoisesplanadin julkisivun puoleisella jalkakäytävällä (siis kävelyyn tarkoitetulla alueella) koko kesän 2024 havainnoinnin aikana. Kun havainnointikertoja oli yhteensä 10 ja jokaisella havainnointikerralla tehtiin liikkumisen laskentaa yhteensä 20 minuuttia, tarkoittaa tämä yhteensä 200 minuuttia. Pohjoisesplanadin julkisivun puoleisella jalkakäytävällä ajoi siis 10 pyöräilijää yhteensä 200 laskentaminuutin aikana, mikä tarkoittaa yhtä kyseisellä jalkakäytävällä ajavaa pyöräilijää keskimäärin noin 20 minuutin välein koko havainnointijaksolta. Kesän 2023 tutkimuksessa vastaava luku oli 11 minuutin välein. Kyseisellä jalkakäytävällä pyöräilyä tapahtui enemmän aamulla kuin muina ajankohtina.

Julkisivun puoleisella jalkakäytävällä kulkeneita sähköpotkulautailijoita oli samana havainnointiaikana lähes saman verran (8), mikä tarkoittaa yhtä kyseisellä jalkakäytävällä ajavaa sähköpotkulautailijaa keskimäärin noin 25 minuutin välein. Kesän 2023 tutkimuksessa vastaava luku oli 15 minuutin välein.

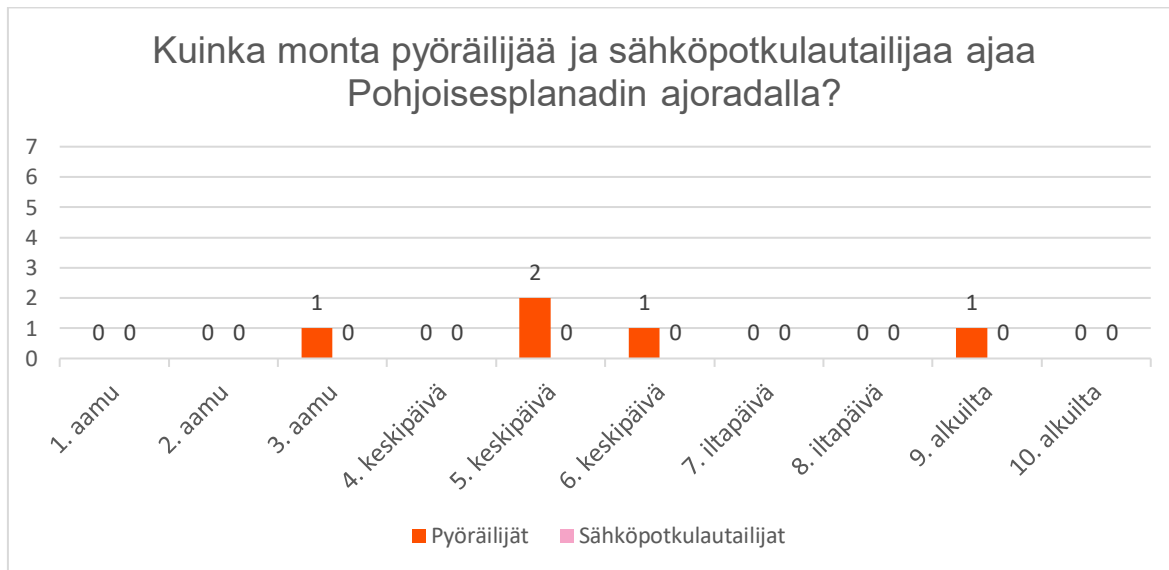
Taulukko 14. Pohjoisesplanadin länsipuoli: Kuinka monta pyöräilijää ja sähköpotkulautailijaa ajaa Pohjoisesplanadin puiston puoleisella jalkakäytävällä 10 min ajalla 30 minuutin välein, kaikki tarkastelujaksot yhteen laskettuna?



Pohjoisesplanadin puoleisella jalkakäytävällä ajoi 28 pyöräilijää yhteensä 200 laskentaminuutin aikana, mikä tarkoittaa yhtä kyseisellä jalkakäytävällä ajavaa pyöräilijää keskimäärin noin 7 minuutin välein koko havainnointijaksolta. Kesän 2023 tutkimuksessa vastaava luku oli 4 minuutin välein. Kyseisellä jalkakäytävällä pyöräilyä tapahtui enemmän keskipäivällä kuin muina ajankohtina.

Puiston puoleisella jalkakäytävällä kulkeneita sähköpotkulautailijoita oli samana havainnointiaikana lähes saman verran (21), mikä tarkoittaa yhtä kyseisellä jalkakäytävällä ajavaa sähköpotkulautailijaa keskimäärin noin 9 minuutin välein. Kesän 2023 tutkimuksessa vastaava luku oli myös 9 minuutin välein.

Taulukko 15. Pohjoisesplanadin länsipuoli: Kuinka monta pyöräilijää ja sähköpotkulautailijaa ajaa Pohjoisesplanadin ajoradalla 10 min ajalla 30 minuutin välein, kaikki tarkastelujaksot yhteen laskettuna?



Pohjoisesplanadin ajoradalla ajoi yhteensä 5 pyöräilijää koko kesän 2024 havainnoinnin, eli tässä tapauksessa yhteensä 200 minuutin aikana (taulukko 15). Tämä tarkoittaa, että Pohjoisesplanadin ajoradalla ajoi keskimäärin yksi pyöräilijä noin 40 minuutin välein koko havainnointijaksolla. Kesän 2023 tutkimuksessa vastaava luku oli 23 minuutin välein. Sähköpotkulautailua ei havaittu lainkaan ajoradalla kesän 2024 havainnoinneissa. Kesällä 2023 ajoradalla sähköpotkulautailua havaittiin kahtena havainnointikertana kuudestatoista havainnointikerrasta.

Talviajan havainnoinneissa mainittiin jalankulkijoiden ylittävän ajorataa suojateiden ulkopuolelta usein, mikä indikoi liikenteen estevaikutuksen madaltuneen.

5.2. Pohjoisesplanadi, itä



Pohjoisesplanadin itäosaa havainnoitiin kesän 2024 aikana yhteensä 14:nä eri kertana. Havainnointia tehtiin viisi kertaa tiistaina ja yhdeksän kertaa keskiviikkona. Säätila oli yhtä pääosin aurinkoinen ja lämpötila oli pääosin lämmin. Taulukossa 9 on esitelty havainnointikertojen taustatietoja.

5.2.1 Oleskelu (Pohjoisesplanadi, itä)

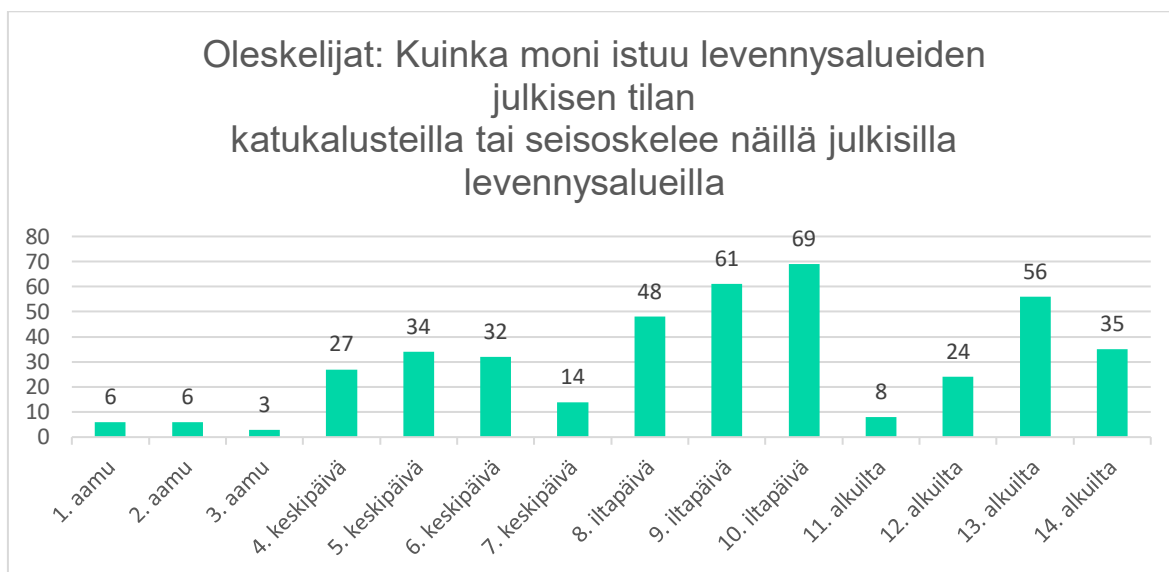
Taulukko 16. Pohjoisesplanadin itäosan havainnointikerrat.

Havainnointikerta	Havainnointiaika	Viikonpäivä	Säätila	Lämpötila
1. aamu	8:30-9:30	keskiviikko	Aurinkoinen	Lämmin
2. aamu	8:30-9:30	keskiviikko	Aurinkoinen	Lämmin
3. aamu	8:30-9:30	tiistai	Aurinkoinen	Lämmin
4. keskipäivä	11:30-12:30	keskiviikko	Aurinkoinen	Kuuma
5. keskipäivä	11:30-12:30	tiistai	Aurinkoinen	Lämmin
6. keskipäivä	11:30-12:30	keskiviikko	Aurinkoinen	Lämmin
7. keskipäivä	11:30-12:30	keskiviikko	Puolipilvinen	Lämmin
8. iltapäivä	16:00-17:00	keskiviikko	Aurinkoinen	Lämmin
9. iltapäivä	16:00-17:00	tiistai	Aurinkoinen	Lämmin
10. iltapäivä	16:00-17:00	keskiviikko	Aurinkoinen	Kuuma
11. alkuilt	18:00-19:00	keskiviikko	Aurinkoinen	Kuuma
12. alkuilt	18:00-19:00	tiistai	Puolipilvinen	Lämmin
13. alkuilt	18:00-19:00	keskiviikko	Aurinkoinen	Lämmin
14. alkuilt	18:00-19:00	tiistai	Puolipilvinen	Viileä

Oleskelun suhteen Pohjoisesplanadin itäpuolella laskettiin ihmisten oleskelua levennysalueiden julkisilla alueilla, arvioitiin katukalusteiden käyttöä julkisella tilalla sekä täyttöastetta vuokratuilla terassialueilla. Lisäksi havainnoinnissa kartoitettiin alueelle muodostuvia oleskelun painopisteitä, joihin ihmiset vetäytyvät eniten. Oleskelun luonteesta sekä tunnistetuista kuvioista kirjoitettiin lisäksi täsmällisempiä muistiinpanoja.

Talviolosuhteita havainnoitiin joulukuussa kahtena kertana ja maaliskuussa kolmena kertana. Lämpötila oli kaikissa kylmä, ja säätila vaihteli pilvisen ja aurinkoisen välillä.

Taulukko 17. Pohjoisesplanadin itäpuoli: Kuinka moni istuu levennysalueiden julkisen tilan katukalusteilla tai seisoskelee näillä julkisilla levennysalueilla 5 minuutin jaksoilla 15 minuutin välein, kaikki tarkastelujaksot yhteen laskettuina? Huom. terasseja ei lasketa katukalusteiksi.



Taulukossa 17 on esitetty ihmisten oleskelua uusien levennysalueiden julkisella oleskelualueella. Pylväiden yläpuolella oleva luku kertoo siis sen, kuinka monta ihmistä oleskeli Pohjoisesplanadin itäpuolen julkisilla levennysalueilla tarkasteltuna ajankohtana. Oleskelun määrässä korostuu erityisesti iltapäivän havainnointikerrat.

”Paljon perheitä rattaiden kanssa istumassa penkeillä.”

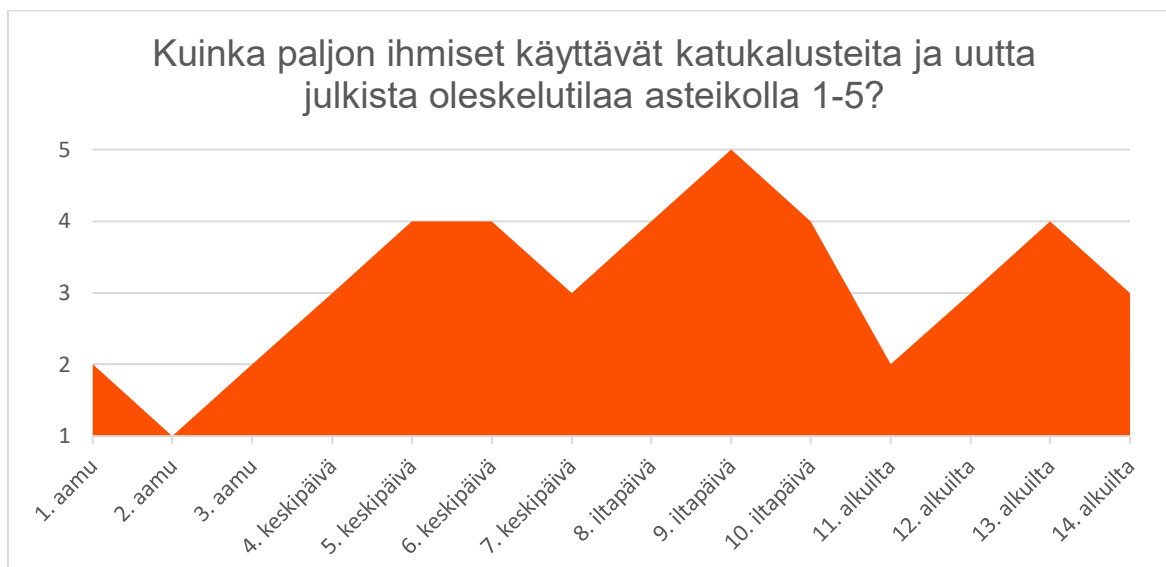
- 4. havainnointikerran muistiinpanoja ihmisten oleskelusta ja liikkumisesta.

”Julkisivun puoleisella kävelytiellä paljon enemmän ihmisiä kävelemässä kuin puiston puoleisella. Varmaan koska aurinko paistaa julkisivuun.”

- 11. havainnointikerran muistiinpanoja ihmisten oleskelusta ja liikkumisesta.

Talviajan havainnoinneissa ihmisten oleskelu oli vähäistä, mutta ihmisiä silti kulki melko paljon jalkakäytävillä. Havainnoidut oleskelijat olivat usein osana isompaa ryhmää mm. turistiporukkaa. Moni otti alueesta valokuvia ja ihmisten mainittiin katselevat ympärilleen ja kävelevän melko hitaasti. Erityisen suosittuja kohtia kadun itäosassa olivat valoa tuovat elementit kuten suuri joulupallo.

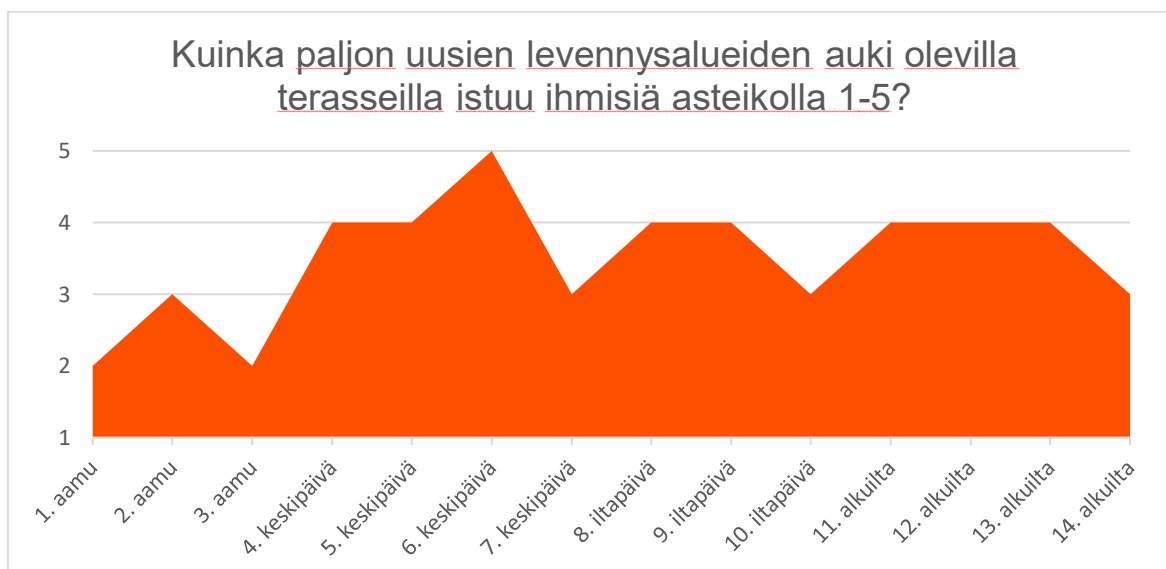
Taulukko 18. Pohjoisesplanadin itäpuoli: Kuinka paljon ihmiset käyttävät katukalusteita ja uutta julkista oleskelutilaa? (Asteikolla 1–5) Huom. terasseja ei lueta katukalusteiksi.



Taulukossa 12 on arvioitu levennysalueilla sijaitsevan, uuden julkisen oleskelutilan ja katukalusteiden käyttöastetta asteikolla 1–5, jossa 1 tarkoittaa että näitä ei käytetä ollenkaan ja 5 että näitä käytetään hyvin paljon. Vuokrattuihin terasseihin verrattuna julkisella tilalla oleskeltiin myös eniten keskipäivällä, iltapäivällä ja alkuillasta. Julkisen tilan oleskelun huippu osui iltapäivälle, jolloin yhtenä havainnointikertana oleskelutila katsottiin olevan täynnä ihmisiä.

Laskemalla kaikkien havainnointijankohtien keskiarvon, oli julkisen oleskelutilan keskimääräinen käyttöaste noin 3,1/5 (2023: 3,1/5). Talviajan havainnoinneissa katukalusteiden ja julkisen oleskelutilan käytön keskiarvoksi tuli tasan 1,8/5.

Taulukko 19. Pohjoisesplanadin länsipuoli: Kuinka paljon uusien levennysalueiden auki olevilla terasseilla istuu ihmisiä? (Asteikolla 1–5) Jos kaikki terassit ovat kiinni, vastaus jätetään tyhjäksi).



Taulukossa 18 on arvioitu yrittäjien vuokraamien terassien täyttöastetta asteikolla 1–5, jossa 1 tarkoittaa tyhjää (mutta kuitenkin avointa) terassia ja 5 tarkoittaa täynnä olevaa terassia. Terassien täyttöaste oli korkealla keskipäivällä, iltapäivällä ja alkuillasta. Ainut täysien terassien havainnointikerta tapahtui keskipäivällä. Laskemalla kaikkien havainnointijankohtien keskiarvon, oli terassien keskimääräinen täyttöaste noin 3,5/5 (2023: 3,1). Aamutuntien

keskiarvo oli vain noin 2,3/5 (2023: 2,0/5) ja muiden ajankohtien keskiarvo (aamut pois lukien) oli noin 3,8/5 (2023: 3,5/5).

Talviajan havainnoinneissa terrassien käytön keskiarvoksi tuli tasan 1,0/5. Auki olevina mainittiin olevan Ristorante il Siciliano ja Robert's Coffee. Il Sicilianon edustan jalkakäytävän kohta mainittiin ruuhkautuvan vilkkaasta jalankulusta.



Kuva 12. Pohjoisesplanadin havainnointiruudukon päälle kirjatut oleskelun keskittymät ja havainnoinnin aikana tehdyt huomiot ihmisten liikkumisesta ja oleskeluun vaikuttavista tekijöistä.

Havainnoinnin yhteydessä kirjoitettiin myös muistiinpanoja sekä huomioita oleskelun luonteesta ja painopisteistä. Pohjoisesplanadin länsipäädystä selvästi suosituin alue oleskelun kannalta oli Pohjoisesplanadi 19–25 edustalla sijaitseva julkinen oleskelutila.

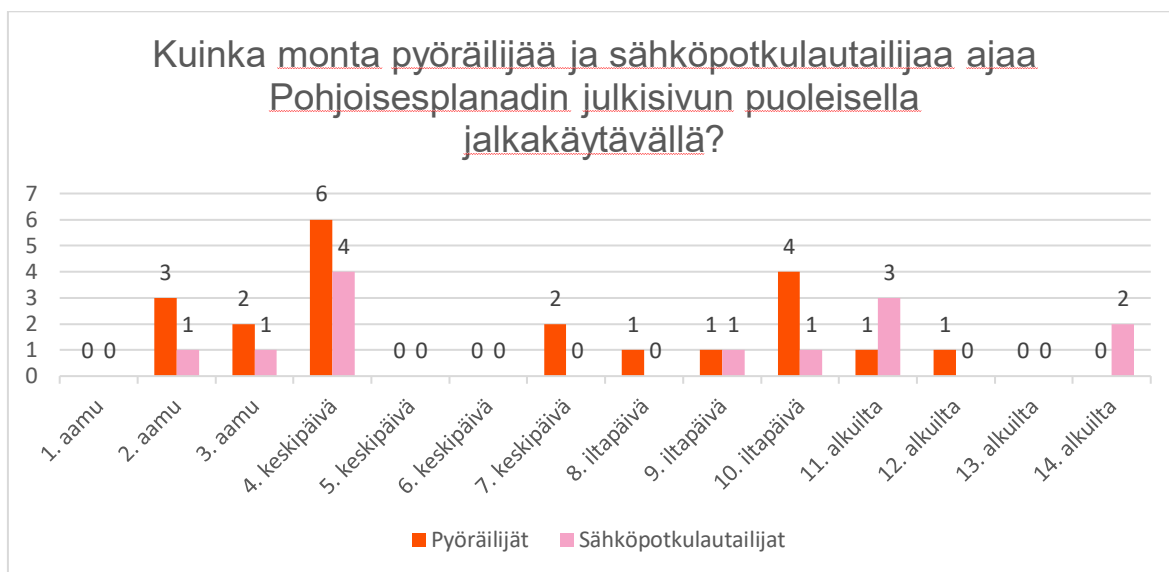
Alueen suosion arveltiin liittyvän osittain suosittuihin pitkiin selkänajallisiin penkkeihin. Alueen varjoisuus mainittiin oleskeluun vaikuttavaksi tekijäksi aurinkoisuutta useammin. Terrasseilla oleskelussa puolestaan aurinkoisuus mainittiin vaikuttavaksi tekijäksi varjoisuutta useammin.

5.2.2. Liikkuminen (Pohjoisesplanadi, itä)

Liikkumisen suhteen Pohjoisesplanadin länsipäädystä laskettiin pyöräilijöiden sekä sähköpotkulaatijoiden liikkumista alueella. Laskentaa tehtiin sekä julkisivun puoleisen jalkakäytävän että puiston puoleisen jalkakäytävän osalta. Lisäksi laskettiin sähköpotkulaudalla tai pyörällä liikkuvien määrä näiden välisellä ajoradalla.

Liikkumisen laskentaa tehtiin tunnin tarkastelujakson aikana kaksi kertaa kymmenen minuutin ajan. Laskennan tulokset osoittavat siis sen, kuinka monta polkupyöräilijää tai sähköpotkulaatijaa liikkuvat Pohjoisesplanadin itäpäädystä yhteensä 20 minuutin aikana.

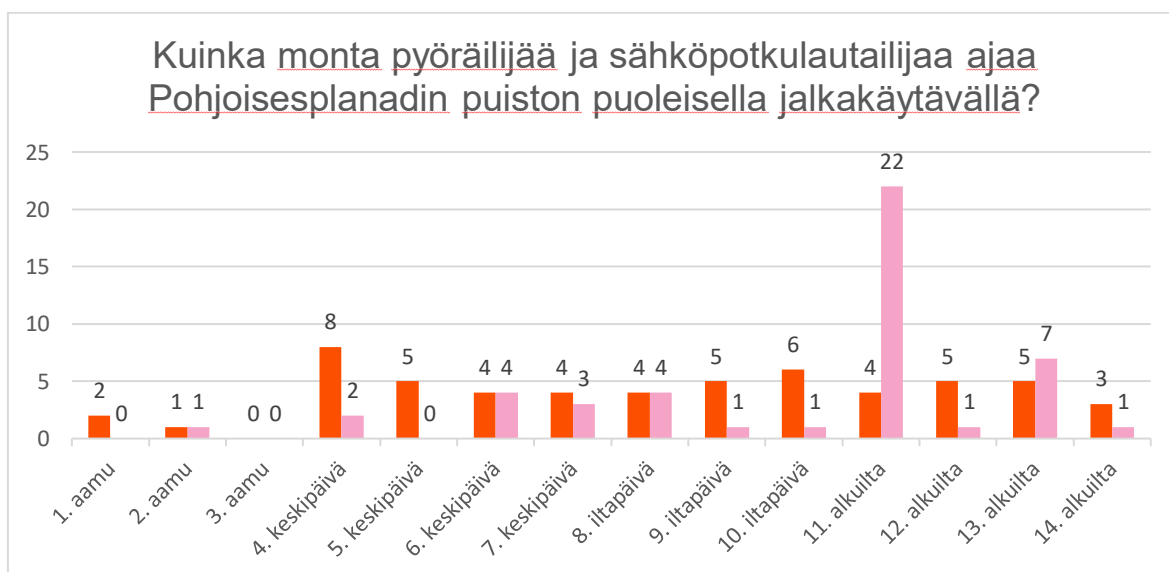
Taulukko 20. Pohjoisesplanadin itäpuoli: Kuinka monta pyöräilijää ja sähköpotkulautailijaa ajaa Pohjoisesplanadin julkisivun puoleisella jalkakäytävällä 10 min ajalla 30 minuutin välein, kaikki tarkastelujaksot yhteen laskettuna?



Yhteensä 21 pyöräilijää ajoi taulukon 13 mukaan Pohjoisesplanadin julkisivun puoleisella jalkakäytävällä (siis kävelyyn tarkoitettulla alueella) koko kesän 2024 havainnoinnin aikana. Kun havainnointikertoja oli yhteensä 14 ja jokaisella havainnointikerralla tehtiin liikkumisen laskentaa yhteensä 20 minuuttia, tarkoittaa tämä yhteensä 280 minuuttia. Pohjoisesplanadin julkisivun puoleisella jalkakäytävällä ajoi siis 21 pyöräilijää yhteensä 280 laskentaminuutin aikana, mikä tarkoittaa yhtä kyseisellä jalkakäytävällä ajavaa pyöräilijää keskimäärin noin 13 minuutin välein koko havainnointijaksolta. Kesän 2023 tutkimuksessa vastaava luku oli 29 minuutin välein.

Julkisivun puoleisella jalkakäytävällä kulkeneita sähköpotkulautailijoita oli samana havainnointiaikana 13, mikä tarkoittaa yhtä kyseisellä jalkakäytävällä ajavaa sähköpotkulautailijaa keskimäärin noin 22 minuutin välein. Kesän 2023 tutkimuksessa vastaava luku oli 19 minuutin välein.

Taulukko 21. Pohjoisesplanadin itäpuoli: Kuinka monta pyöräilijää ja sähköpotkulautailijaa ajaa Pohjoisesplanadin puiston puoleisella jalkakäytävällä 10 min ajalla 30 minuutin välein, kaikki tarkastelujaksot yhteen laskettuna?

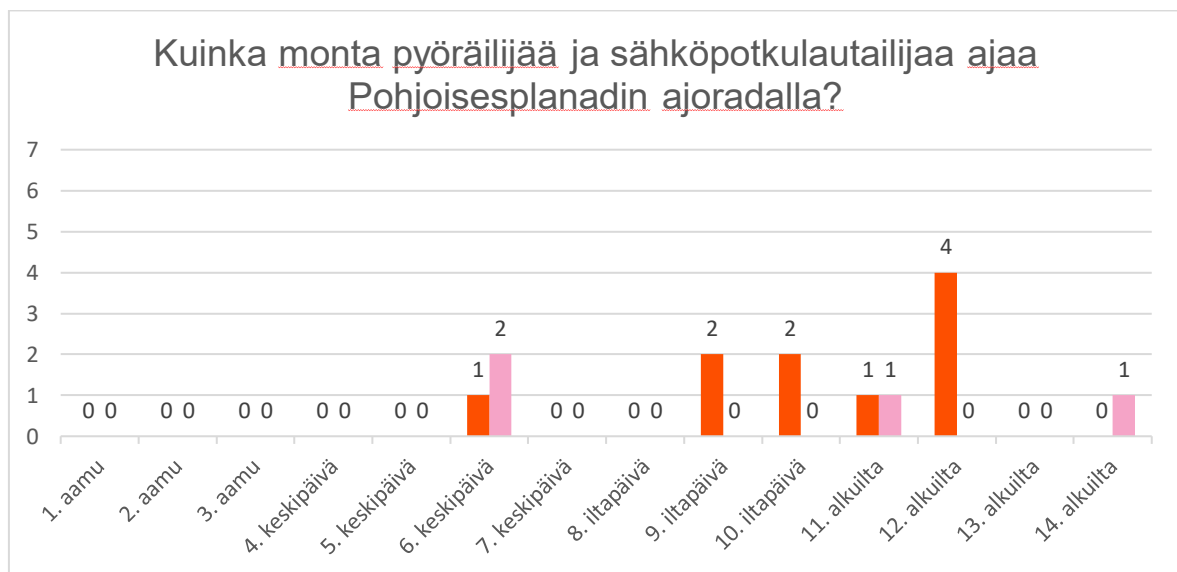


Pohjoisesplanadin puiston puoleisella jalkakäytävällä ajoi 56 pyöräilijää yhteensä 280 laskentaminuutin aikana, mikä tarkoittaa yhtä kyseisellä jalkakäytävällä ajavaa pyöräilijää

keskimäärin noin 5 minuutin välein koko havainnointijaksolta. Kesän 2023 tutkimuksessa vastaava luku oli 7 minuutin välein. Kyseisellä jalkakäytävällä pyöräilyä tapahtui aamua lukuun ottamatta tasaisesti läpi päivän.

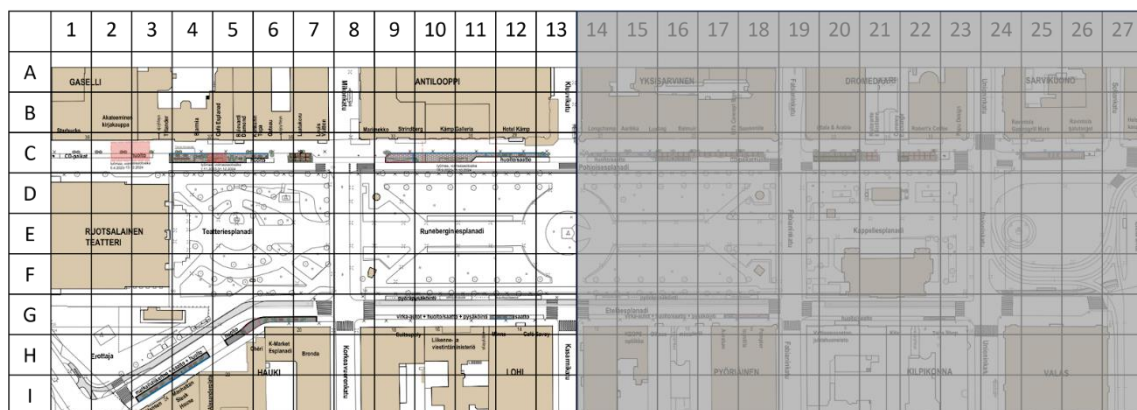
Puiston puoleisella jalkakäytävällä kulkeneita sähköpotkulautailijoita oli samana havainnointiaikana lähes saman verran (47), mikä tarkoittaa yhtä kyseisellä jalkakäytävällä ajavaa sähköpotkulautailijaa keskimäärin noin 6 minuutin välein. Kesän 2023 tutkimuksessa vastaava luku oli myös 10 minuutin välein. Sähköpotkulaudalla liikuttiin jalkakäytävällä myös melko tasaisesti läpi päivän. Yhtenä alkuillan havainnointikertana sähköpotkulautoja kuitenkin havaittiin selvästi enemmän kuin muina havainnointikertoina. Vastaavanlaisia normaalista poikkeavia liikkumisen määriä oli havaittavissa myös vuonna 2023 eri kohteissa.

Taulukko 22. Pohjoisesplanadin itäpuoli: Kuinka monta pyöräilijää ja sähköpotkulautailijaa ajaa Pohjoisesplanadin ajoradalla 10 min ajalla 30 minuutin välein, kaikki tarkastelujaksot yhteen laskettuna?



Pohjoisesplanadin ajoradalla ajoi yhteensä 5 pyöräilijää koko kesän 2024 havainnoinnin, eli tässä tapauksessa yhteensä 200 minuutin aikana (taulukko 15). Tämä tarkoittaa, että Pohjoisesplanadin ajoradalla ajoi keskimäärin yksi pyöräilijä noin 28 minuutin välein koko havainnointijaksolla. Kesän 2023 tutkimuksessa vastaava luku oli 23 minuutin välein. Sähköpotkulautailua havaittiin vain vähän kesän 2024 havainnoinneissa. Ajoradalla ajoi yksi sähköpotkulautailija 70 minuutin välein. Kesällä 2023 ajoradalla sähköpotkulautailua ei havaittu lainkaan ajoradalla.

5.3. Eteläesplanadi, länsi



Kuva 13 Eteläesplanadin länsiosan havainnointiruudukko

Eteläesplanadin länsipuoli rajautuu lännessä Erottajankadun kulmaan ja idässä Kasarmikadun risteykseen. Eteläesplanadin länsipuolen uusilta laajennusalueilta vain ravintola Cherin edusta ruudussa G5 vuokrattiin ravintolan terassiksi kesällä 2024. Ruudut I3 ja H4 toimivat matkailuliikenteen odotus- ja jättöalueina. Muut näistä Pohjoisesplanadia kapeammista levennysalueista ovat toimineet levennettynä jalkakäytävänä sekä julkisena oleskelutilana. Näitä laajennusalueita on Eteläesplanadin länsipäädyssä sijainnut vain Svenska Teaternin edustalla, ruutujen 3 ja 7 välissä. Eteläesplanadin osalta kokeilun yhteydessä on myös laajennettu puiston puoleista jalkakäytävää siirtämällä kaksikaistainen pyörätie viereiselle ajoradalle. Tämä pyörätie jatkuu Eteläesplanadin itäosaan.

Taulukko 23. Eteläesplanadin länsiosan havainnointikerrat.

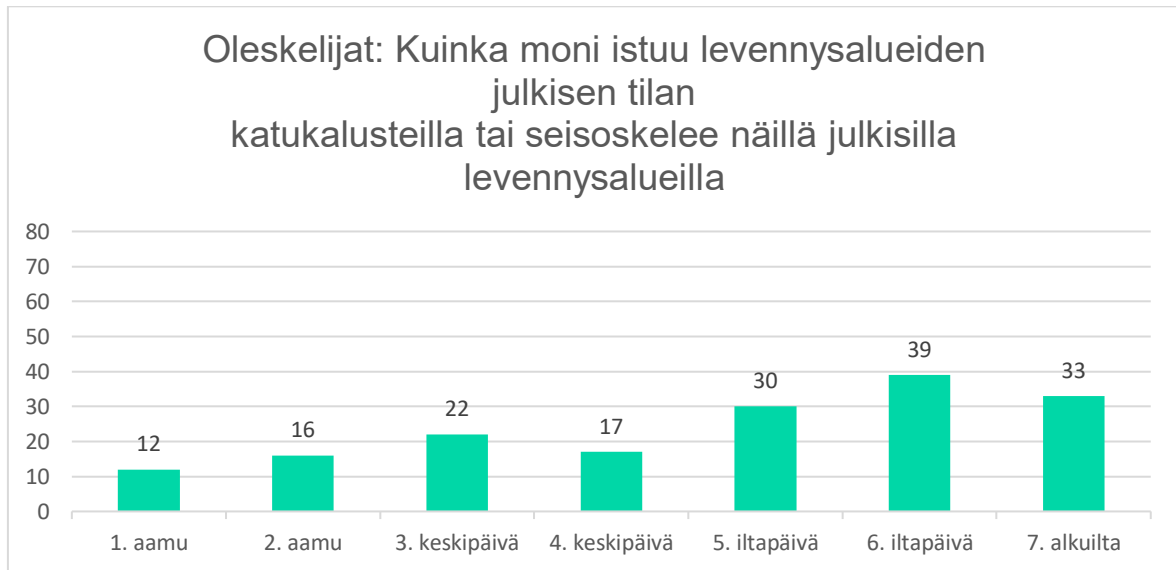
Havainnointikerta	Havainnointiaika	Viikonpäivä	Säätila	Lämpötila
1. aamu	8:30-9:30	keskiviikko	Aurinkoinen	Lämmin
2. aamu	8:30-9:30	tiistai	Aurinkoinen	Lämmin
3. keskipäivä	11:30-12:30	torstai	Puolipilvinen	Lämmin
4. keskipäivä	11:30-12:30	tiistai	Aurinkoinen	Lämmin
5. iltapäivä	16:00-17:00	keskiviikko	Aurinkoinen	Lämmin
6. iltapäivä	16:00-17:00	tiistai	Puolipilvinen	Lämmin
7. alkuilt	18:00-19:00	perjantai	Aurinkoinen	Kuuma

Eteläesplanadin länsipäätyä havainnoitiin kesän 2024 aikana yhteensä seitsemänä eri kertana. Havainnointia tehtiin kolme kertaa tiistaina, kaksi kertaa keskiviikkona, kerran torstaina ja kerran perjantaina. Säätila vaihteli puolipilvisen sekä aurinkoisen välillä ja lämpötila oli yhtä kuumaa kertaa lukuun ottamatta joka kerta lämmin. Taulukossa 24 on esitelty havainnointikertojen taustatietoja.

5.3.1. Oleskelu (Eteläesplanadi, länsi)

Oleskelun suhteen Eteläesplanadin länsipuolella laskettiin ihmisten oleskelua levennysalueiden julkisilla alueilla sekä arvioitiin katukalusteiden käyttöä julkisella tilalla. Lisäksi havainnoinnissa kartoitettiin alueelle muodostuvia oleskelun painopisteitä, joihin ihmiset vetäytyvät eniten. Oleskelun luonteesta sekä tunnistetuista kuvioista kirjoitettiin lisäksi täsmällisempiä muistiinpanoja. Koska Eteläesplanadi on Pohjoisesplanadiin verrattuna huomattavasti varjoisampi puoli, oli kokeilussa varattu huomattavasti vähemmän oleskelutilaa Eteläesplanadille verrattuna Pohjoisesplanadiin.

Taulukko 24. Eteläesplanadin länsipuoli: Kuinka moni istuu levennysalueiden julkisen tilan katukalusteilla tai seisoskelee näillä julkisilla levennysalueilla 5 minuutin jaksoilla 15 minuutin välein, kaikki tarkastelujaksot yhteen laskettuina? Huom. terasseja ei lasketa katukalusteiksi.



Taulukossa 24 on esitetty ihmisten oleskelua uusien levennysalueiden julkisella oleskelualueella. Pylväiden yläpuolella oleva luku kertoo siis sen, kuinka monta ihmistä oleskeli Eteläesplanadin länsipuolen julkisilla levennysalueilla. Oleskelua tapahtui vähiten aamulla klo 8:30-9:30 välillä, ja siitä eteenpäin kasvavalla trendillä kohti iltapäivää ja alkuiltaa.

"K-Marketin edustalla runsaasti työmiehiä viettämässä taukoa"

- 2. havainnointikerran muistiinpanoja ihmisten oleskelusta ja liikkumisesta.

"K-Marketin edessä penkeillä oli koko havainnoinnin aikana ihmisiä. Alue on puoliksi varjossa ja ruokkuistutuksia on vieressä."

- 6. havainnointikerran muistiinpanoja ihmisten oleskelusta ja liikkumisesta.

Taulukko 25. Eteläesplanadin länsipuoli: Kuinka paljon ihmiset käyttävät katukalusteita ja uutta julkista oleskelutilaa? Huom. terasseja ei lueta katukalusteiksi.



Taulukossa 25 on arvioitu levennysalueilla sijaitsevan, uuden julkisen oleskelutilan ja katukalusteiden käyttöastetta asteikolla 1–5, jossa 1 tarkoittaa että näitä ei käytetä ollenkaan ja 5 että näitä käytetään hyvin paljon. Julkisella oleskelualueella oleskeltiin hyvin tasaisesti eri

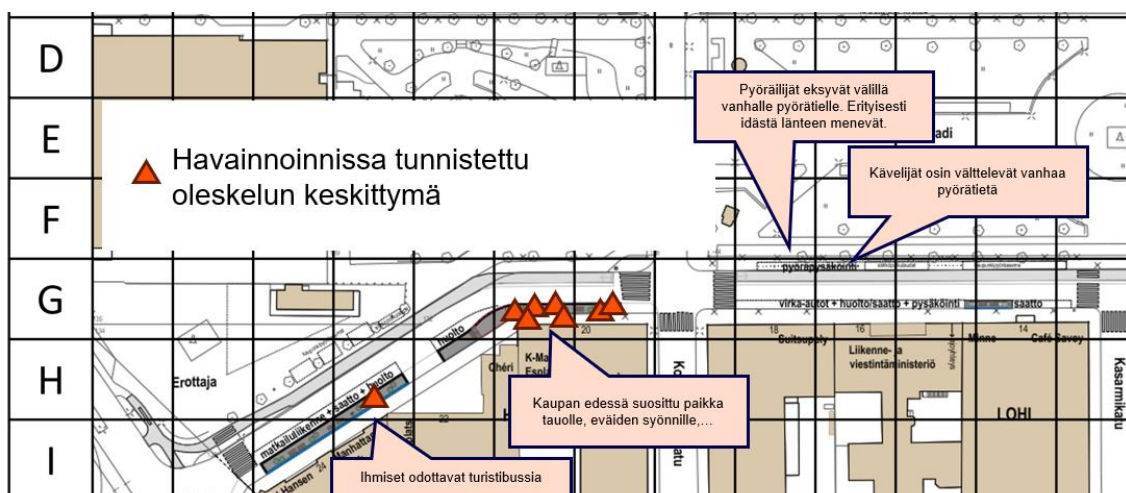
ajankohtina. Julkisella tilalla oleskelua tapahtui muutenkin tasaisesti: tilat eivät kertaakaan olleet täysin tyhjiä, mutta eivät myöskään erittäin täynnä. Laskemalla kaikkien havainnointiajankohtien keskiarvon, oli julkisen oleskelutilan keskimääräinen käyttöaste 3,0/5 (2023: 2,6/5).

Taulukko 26. Eteläesplanadin länsipuoli: Kuinka paljon uuden levennysalueen auki olevalla terassilla istuu ihmisiä? (Jos Cherin terassi on kiinni, jätä tämä kohta tyhjäksi).



Ravintola Cherin vuokraama terassialue oli taulukon 26 mukaan jokaisena aamuna sekä toisena keskipäivän havainnointikertona kiinni. Alkuillan havainnointikertana terassilla oli melko paljon asiakkaita. Havainnointiaikana saatuun verrattain matalaan täyttöasteeseen vaikuttanee se, että vaikka ravintola tyypillisesti avasi ovensa iltapäivän havainnointiajankohdan aikana, ja se on painottunut enemmän myöhäisempään illalliseen, joka ajoittuu vasta havainnointiajan ulkopuolelle. Vuoden 2023 havainnoinneissa oli enemmän alkuillan havainnointikertoja, jolloin käyttöasteen arvoksi annettiin 1 tai 2.

Havainnoinnin yhteydessä kirjoitettiin myös muistiinpanoja sekä huomioita oleskelun luonteesta ja painopisteistä. Eteläesplanadin länsipäädyssä selvästi suosituin alue oleskelun kannalta oli K-Market Esplanadin edustalla sijaitseva julkinen oleskelutila (G6 ruutu kuvassa 13). Tällä alueella oli eniten oleskelijoita lähes kaikkina ajankohtina. Näitä penkkejä käytettiin etenkin kaupasta ostettujen eväiden syömiseen.

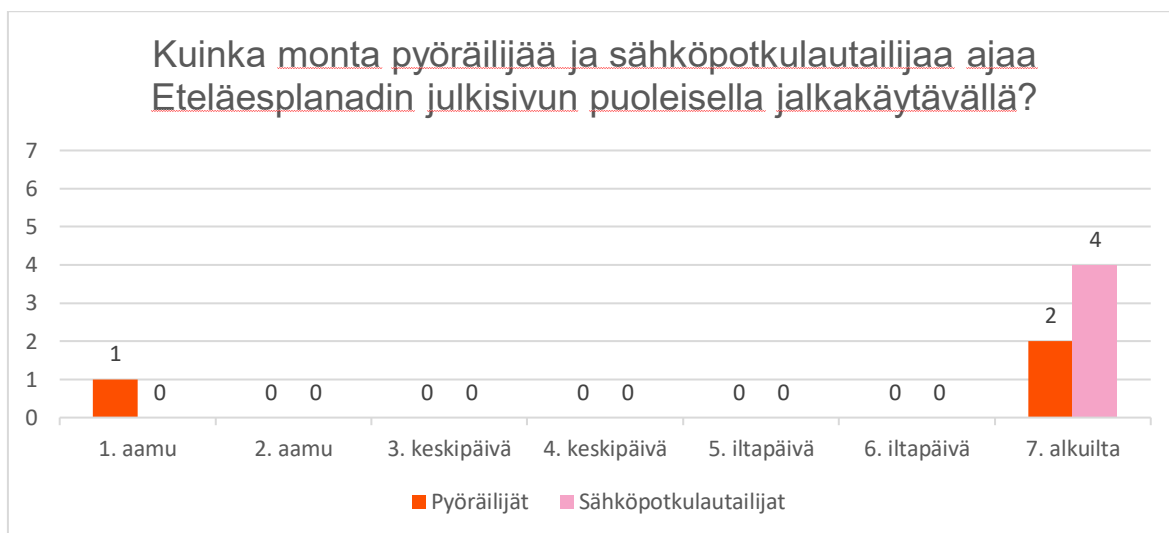


Kuva 14 Eteläesplanadin havainnointiruudun päälle kirjatut oleskelun keskittymät ja havainnoinnin aikana tehdyt huomiot ihmisten liikkumisesta ja oleskeluun vaikuttavista tekijöistä.

5.3.2. Liikkuminen (Eteläesplanadi, länsi)

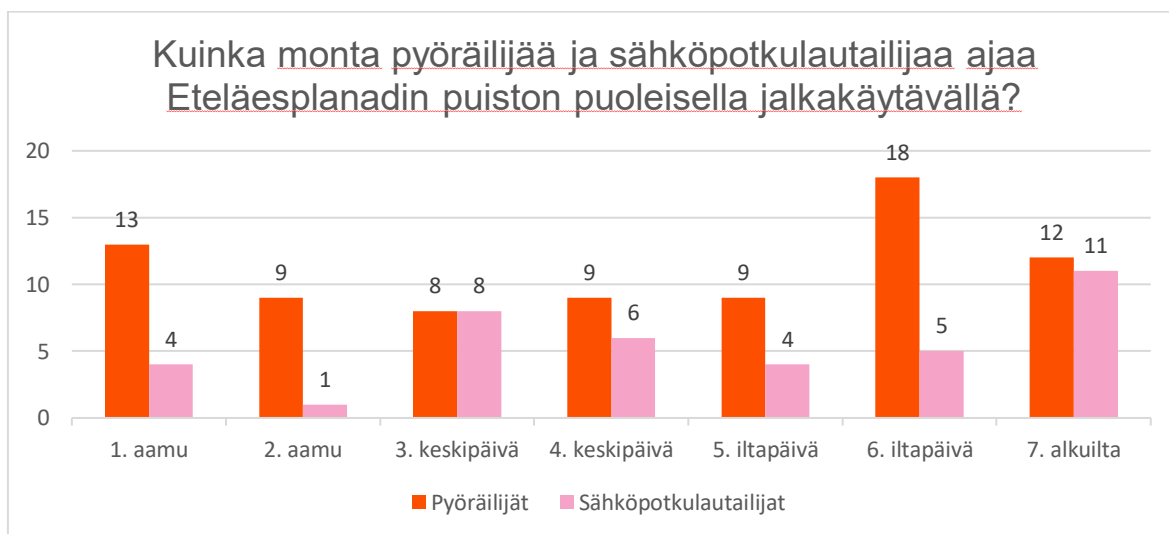
Liikkumisen suhteen Eteläesplanadin länsipäädyssä laskettiin Pohjoisesplanadin tapaan jalkakäytävällä ajavia pyöräilijöitä sekä sähköpotkulautailijoita. Vuoden 2023 tapaan Eteläesplanadilla arvioitiin myös kuinka hyvin uutta pyörätietä sekä puiston puoleista laajennettua jalkakäytävää on otettu käyttöön. Uutena asiana arvioitiin uuden pyörätien ja laajennetun jalkakäytävän väliin sijoitettujen pyöräpysäköintitelineiden ja sähköpotkulautojen pysäköintialueiden täyttöastetta asteikolla 1–5.

Taulukko 27. Eteläesplanadin länsipuoli: Kuinka monta pyöräilijää ja sähköpotkulautailijaa ajaa Eteläesplanadin julkisivun puoleisella jalkakäytävällä 10 min ajalla 30 minuutin välein, kaikki tarkastelujaksot yhteen laskettuna?



Yhteensä vain kolme pyöräilijää ajoi Eteläesplanadin julkisivun puoleisella jalkakäytävällä koko kesän 2024 havainnoinnin aikana (taulukko 27). Kesällä 2024 pyöräilyä havaittiin vain kahtena havainnointikertana seitsemästä. Kesällä 2023 pyöräilyä havaittiin joka toisella havainnointikerralla, mutta määrät olivat pieniä. Sähköpotkulautailua havaittiin kesällä 2023 vain kolmena havainnointikertana kuudestatoista ja kesällä 2024 vain yhtenä havainnointikertana seitsemästä.

Taulukko 28. Eteläesplanadin länsipuoli: Kuinka monta pyöräilijää ja sähköpotkulautailijaa ajaa Eteläesplanadin puiston puoleisella jalkakäytävällä 10 min ajalla 30 minuutin välein, kaikki tarkastelujaksot yhteen laskettuna?



Yhteensä 78 pyöräilijää ajoi taulukon 28 mukaan Eteläesplanadin puiston puoleisella jalkakäytävällä koko kesän 2024 havainnoinnin aikana. Tilastoitavaa laskentaa tehtiin siis Eteläesplanadin länsipuolen puiston puoleiselta jalkakäytävältä yhteensä 140 minuuttia. Kyseisellä jalkakäytävällä ajoi siis keskimäärin yksi pyöräilijä noin kahden minuutin välein koko havainnointijaksolta. Vastaava luku vuonna 2023 oli yksi pyöräilijä neljän minuutin välein.

Puiston puoleisella jalkakäytävällä kulkeneita sähköpotkulautailijoita oli samana havainnointiaikana puolet pyöräilijöiden määrästä (39), mikä tarkoittaa yhtä kyseisellä jalkakäytävällä ajavaa sähköpotkulautailijaa keskimäärin noin 4 minuutin välein. Kesän 2023 tutkimuksessa vastaava luku oli myös 11 minuutin välein.

Taulukko 29. Eteläesplanadin länsipuoli: Ajavatko pyöräilijät Eteläesplanadin uudella pyörätiellä vanhan sijaan?



Eteläesplanadin uuden pyörätien käyttöönottoa on tämän havainnoinnin yhteydessä tarkasteltu vertaamalla sitä, kuinka suuri osa pyöräilijöistä ovat liikkuneet uudella pyörätiellä vanhan, kokeilun yhteydessä jalkakäytäväksi muutetun pyörätien sijaan. Taulukossa 29 tätä on arvioitu asteikolla 1–5, jossa arvosana 1 tarkoittaa, että selvä enemmistö ajaa vanhalla pyörätiellä ja arvosana 5 tarkoittaa, että selvä enemmistö ajaa uudella pyörätiellä. Kaikkien havainnointikertojen keskiarvoksi muodostui 4,6/5 (2023: 4,5/5). Uusi pyörätie on tämän perusteella otettu tehokkaasti käyttöön. Samaan aikaan käynnissä olleet automaattiset liikennelaskennat tukevat tätä havaintoa.

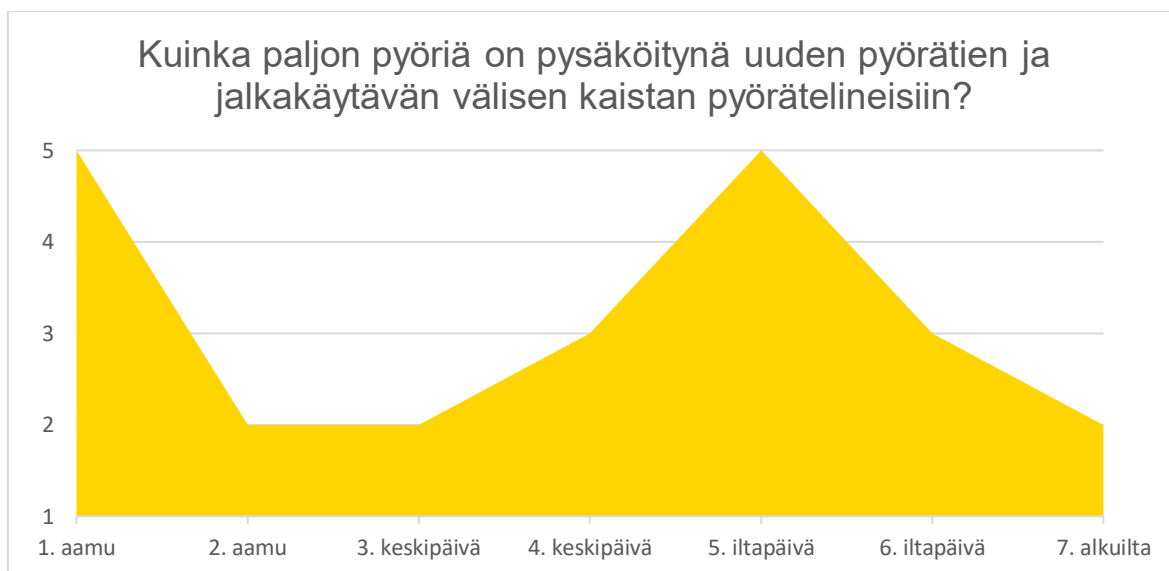
Taulukko 30. Eteläesplanadin länsipuoli: Kuinka hyvin jalankulkijat ovat ottaneet uuden heille pyörätieltä vapautuneen tilan käyttöönsä?



Eteläesplanadin vanhalta pyörätieltä kokeilun yhteydessä jalkakäytäväksi muutetun tilan käyttöönottoa on tämän havainnoinnin yhteydessä tarkasteltu arvioimalla vanhalla pyörätiellä kävelijöiden määrää. Taulukossa 30 tätä on arvioitu asteikolla 1–5, jossa arvosana 1 tarkoittaa, että vanhalla pyörätiellä ei ole lainkaan kulkijoita ja arvosana 5 tarkoittaa, että vanhalla pyörätiellä on paljon kulkijoita. Kaikkien havainnointikertojen keskiarvoksi muodostui 3,4/5 (2023: 3,1/5). Vanha pyörätie on tämän perusteella otettu hieman heikommin käyttöön. Toisaalta vanhalla pyörätiellä oli yhtenä kertana todella paljon kulkijoita (arvosana 5), kun taas vain yhtenä kertana oli vain vähän kulkijoita (arvosana 2). Tuloksissa oli edellisvuoden tapaan melko suurta hajontaa, mikä saattaisi viitata siihen, että uutta tilaa otettiin käyttöön enemmän esimerkiksi sellaisina aikoina, kun alueella liikkui enemmän ihmisiä tai vähemmän pyöräliikennettä.

Svenska Teaternin edustalla havaittiin vain yhtenä havainnointikertana huoltoajoa, joka ei aiheuttanut vaaratilanteita. Turistibusseja pysähtyi kadun länsipäässä neljänä kertana seitsemästä eikä näiden yhteydessä havaittu liikkumiseen kohdistuneita ongelmia. Kahden bussin samanaikaisessa pysähtymisessä liikenne ajoradalla pysähtyi hetkeksi. Yhden bussin tapauksissa pysähdys oli sujuva eikä vaikuttanut ajoradan liikenteeseen.

Taulukko 31. Eteläesplanadin länsipuoli: Kuinka paljon pyöriä on pysäköitynä uuden pyörätien ja jalkakäytävän välisen kaistan pyörätelineisiin?



Kokeilun yhteydessä Eteläesplanadin puiston puoleisen jalkakäytävän sekä uuden pyörätien väliin lisättiin myös merkittävä määrä pyöräpysäköintiä, sähköpotkulautojen pysäköintiä sekä uusi kaupunkipyöräasema. Nämä on esitetty kuvassa 4. Taulukossa 31 on esitetty asteikolla 1–5 pyörätelineiden täyttöaste. Asteikossa arvo 1 tarkoittaa, että telineet ovat tyhjät pyöristä ja arvo 5 tarkoittaa, että telineet ovat täynnä. Havainnoinnissa pyörätelineiden käytölle annettiin arvoksi 2 tai 3, joka tarkoittaa telineissä olevan vähän tai jonkin verran pyöriä. Kahdella havainnointikerralla arvoksi annettiin 5, mutta näissä havainnointi keskittyi virheellisesti kaupunkipyöräasemaan. Nämä arviot pois lukien keskiarvoksi saadaan 2,4/5.

Taulukko 32. Eteläesplanadin länsipuoli: Kuinka paljon sähköpotkulautoja on pysäköitynä niiden pysäköintiruuduissa?



Taulukossa 32 on esitetty asteikolla 1–5 sähköpotkulautojen pysäköintialueiden täyttöaste. Asteikossa arvo 1 tarkoittaa, että alueet ovat tyhjä ajoneuvoista ja arvo 5 tarkoittaa, että alueet ovat täynnä. Havainnoinnissa pysäköintialueiden käytölle annettiin pääasiassa arvoksi 4 tai 5, joka tarkoittaa telineissä olevan melko paljon tai todella paljon sähköpotkulautoja. Kadun länsiosassa alueiden täyttöasteen keskiarvoksi saadaan 4,4/5.

5.4. Eteläesplanadi, itä

Eteläesplanadin itäpuoli rajautuu lännessä Kasarmikatuun ja idässä Taito Shopin edustalle (ruutu G23 kuvassa 15). Eteläesplanadin itäpuolen uusilta laajennusalueilta vain ravintola Pompierin edusta ruudussa G18 (kuvassa 15) vuokrattiin ravintolan terassiksi kesällä 2024. Muut näistä Pohjoisesplanadia kapeammista levennysalueista ovat toimineet levennetyinä jalkakäytävänä sekä julkisena oleskelutilana. Näitä laajennusalueita on Eteläesplanadin itäpäädyssä sijainnut vain muutamassa kohdassa. Eteläesplanadin osalta kokeilun yhteydessä on myös laajennettu puoleista jalkakäytävää siirtämällä kaksikaistainen pyörätie viereiselle ajoradalle. Tämä pyörätie jatkuu koko Eteläesplanadin mukaisesti.



Kuva 15 Eteläesplanadin itäosan havainnointiruudukko

5.4.1. Oleskelu (Eteläesplanadi, itä)

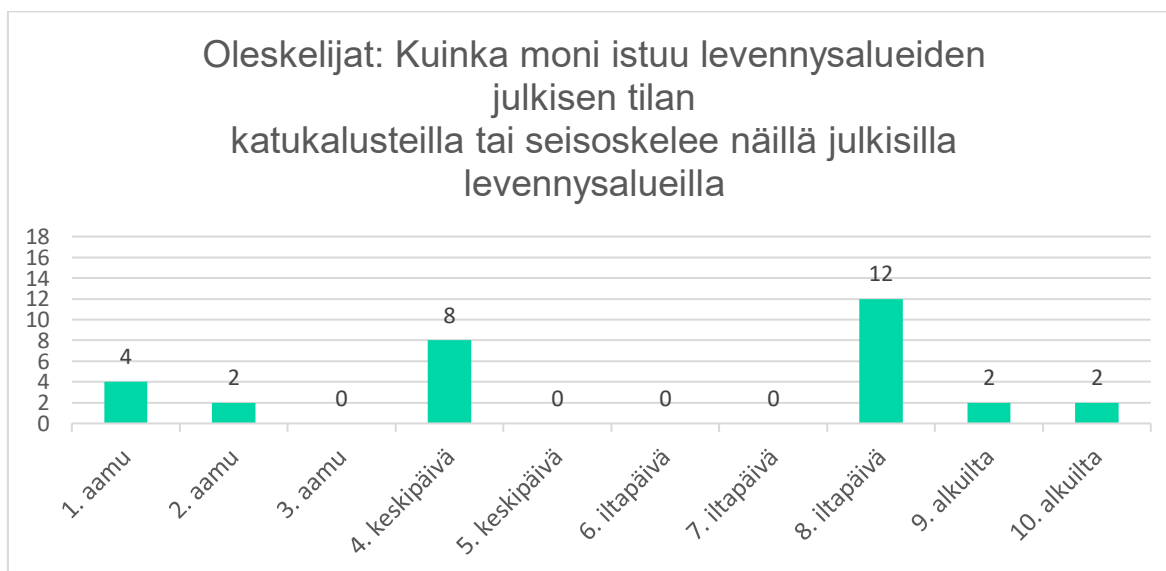
Eteläesplanadin länsipäätyä havainnoitiin kesän 2024 aikana yhteensä kymmenenä eri kertana. Havainnointia tehtiin kerran maanantaina, kaksi kertaa tiistaina, kuusi kertaa keskiviikkona ja kerran torstaina. Säätila vaihteli puolipilvisen sekä aurinkoisen välillä ja lämpötila oli yhtä kuumaa kertaa lukuun ottamatta joka kerta lämmin. Taulukossa 24 on esitelty havainnointikertojen taustatietoja.

Taulukko 33. Eteläesplanadin itäosan havainnointikerrat.

Havainnointikerta	Havainnointiajankohta	Viikonpäivä	Säätila	Lämpötila
1. aamu	8:30-9:30	keskiviikko	Aurinkoinen	Lämmin
2. aamu	8:30-9:30	tiistai	Aurinkoinen	Lämmin
3. aamu	8:30-9:30	torstai	Puolipilvinen	Lämmin
4. keskipäivä	11:30-12:30	keskiviikko	Aurinkoinen	Kuuma
5. keskipäivä	11:30-12:30	keskiviikko	Puolipilvinen	Kuuma
6. iltapäivä	16:00-17:00	keskiviikko	Aurinkoinen	Kuuma
7. iltapäivä	16:00-17:00	tiistai	Aurinkoinen	Lämmin
8. iltapäivä	16:00-17:00	keskiviikko	Aurinkoinen	Kuuma
9. alkuilt	18:00-19:00	maanantai	Aurinkoinen	Lämmin
10. alkuilt	18:00-19:00	keskiviikko	Puolipilvinen	Lämmin

Oleskelun suhteen Eteläesplanadin itäpuolella laskettiin ihmisten oleskelua levennysalueiden julkisilla alueilla sekä arvioitiin katukalusteiden käyttöä julkisella tilalla. Lisäksi havainnoinnissa kartoitettiin alueelle muodostuvia oleskelun painopisteitä, joihin ihmiset vetäytyvät eniten. Oleskelun luonteesta sekä tunnistetuista kuvioista kirjoitettiin lisäksi täsmällisempiä muistiinpanoja.

Taulukko 34. Eteläesplanadin itäpuolen oleskelijat: Kuinka moni istuu levennysalueiden julkisen tilan katukalusteilla tai seisoskelee näillä julkisilla levennysalueilla 5 minuutin jaksoilla 15 minuutin välein, kaikki tarkastelujaksot yhteen laskettuina? Huom. terasseja ei lasketa katukalusteiksi.



Taulukossa 34 on esitetty ihmisten oleskelua uusien levennysalueiden julkisella oleskelualueella. Pylväiden yläpuolella oleva luku kertoo siis sen, kuinka monta ihmistä oleskeli Eteläesplanadin itäpuolen julkisilla levennysalueilla. Oleskelua tapahtui muihin havainnointialueisiin verrattuna selvästi vähemmän ja neljänä havainnointikertana oleskelijoita ei havaittu lainkaan. Yhtenä havainnointikertana oleskelijoita oli tosin hieman enemmän, 12 kappaletta. Tulokset vastaavat kesän 2023 tuloksia, jolloin suurin oleskelijamäärä yhdellä

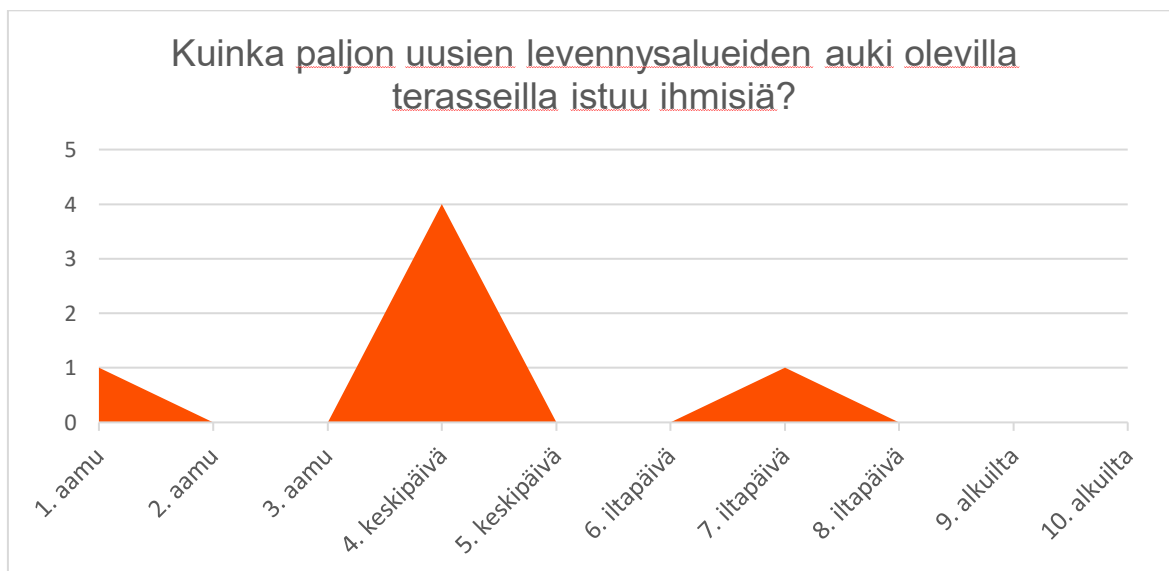
havainnointikerralla oli 14 ihmistä ja kuutena havainnointikertana kuudestatoista ei havaittu yhtään oleskelijoita.

Taulukko 35. Kuinka paljon ihmiset käyttävät katukalusteita ja uutta julkista oleskelutilaa? Huom. terasseja ei lueta katukalusteiksi.



Taulukossa 35 on arvioitu levennysalueilla sijaitsevan, uuden julkisen oleskelutilan ja katukalusteiden käyttöastetta asteikolla 1–5, jossa 1 tarkoittaa että näitä ei käytetä ollenkaan ja 5 että näitä käytetään hyvin paljon. Julkisella oleskelualueella oleskeltiin melko tasaisen vähän eri ajankohtina. Laskemalla kaikkien havainnointiajankohtien keskiarvon, oli julkisen oleskelutilan keskimääräinen käyttöaste noin 1,6/5 (2023: 1,6/5).

Taulukko 36. Kuinka paljon uuden levennysalueen auki olevalla terassilla istuu ihmisiä? (Jos Pompierin terassi on kiinni, jätä tämä kohta tyhjäksi)



Ravintola Pompierin vuokraama terassialue oli taulukon 36 mukaan aamuisin kiinni mutta muina ajankohtina auki. Taulukossa on arvioitu terassin täyttöastetta asteikolla 1–5, jossa arvosana 5 tarkoittaa, että terassi on aivan täynnä ja arvosana 1 aivan tyhjää. Mikäli ravintola oli kiinni, annettiin arvosana 0. Terassin täyttöaste oli yhtenä keskipäivän havainnointikertana, johon

vaikuttanee lounasajan suosio. Muina aikoina terassilla oli hiljaisempaa. Aukioloaikoina Pompierin terassin täyttöaste oli havainnointiaikojen aikana keskimäärin noin 2/5 (2023: 2,9/5).

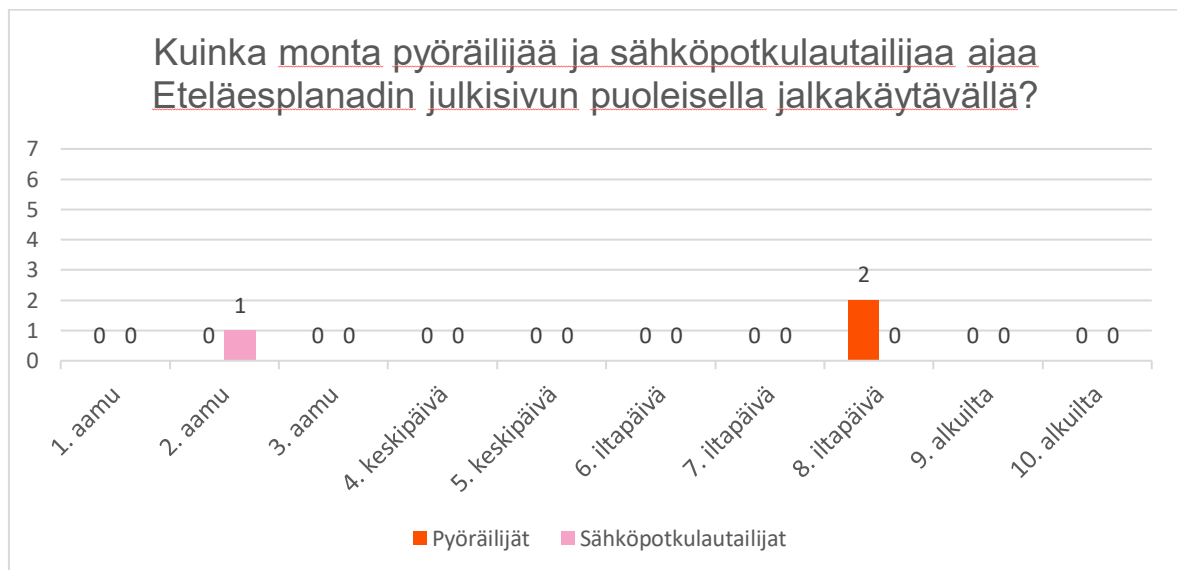


Kuva 16. Eteläesplanadin havainnointiruudun päälle kirjatut oleskelun keskittymät ja havainnoinnin aikana tehdyt huomiot ihmisten liikkumisesta ja oleskeluun vaikuttavista tekijöistä.

5.4.2. Liikkuminen (Eteläesplanadi, itä)

Liikkumisen suhteen Eteläesplanadin itäpäädyssä laskettiin jalkakäytävillä ajavia pyöräilijöitä sekä sähköpotkulautailijoita, arvioitiin kuinka hyvin uutta pyörätietä sekä puiston puoleista laajennettua jalkakäytävää on otettu käyttöön. Lisäksi arvioitiin Kappelin takaisen uuden jalkakäytävän käyttöönottoa sekä arvioitiin uusien pyörätelineiden ja sähköpotkulautojen pysäköintialueiden täyttöastetta. Liikkumisen laskentaa tehtiin tunnin tarkastelujakson aikana kaksi kertaa kymmenen minuutin ajan. Liikkumislaskennan tulokset osoittavat siis sen, kuinka monta polkupyöräilijää tai sähköpotkulautailijaa liikkui Eteläesplanadin itäpäädyssä yhteensä 20 minuutin aikana.

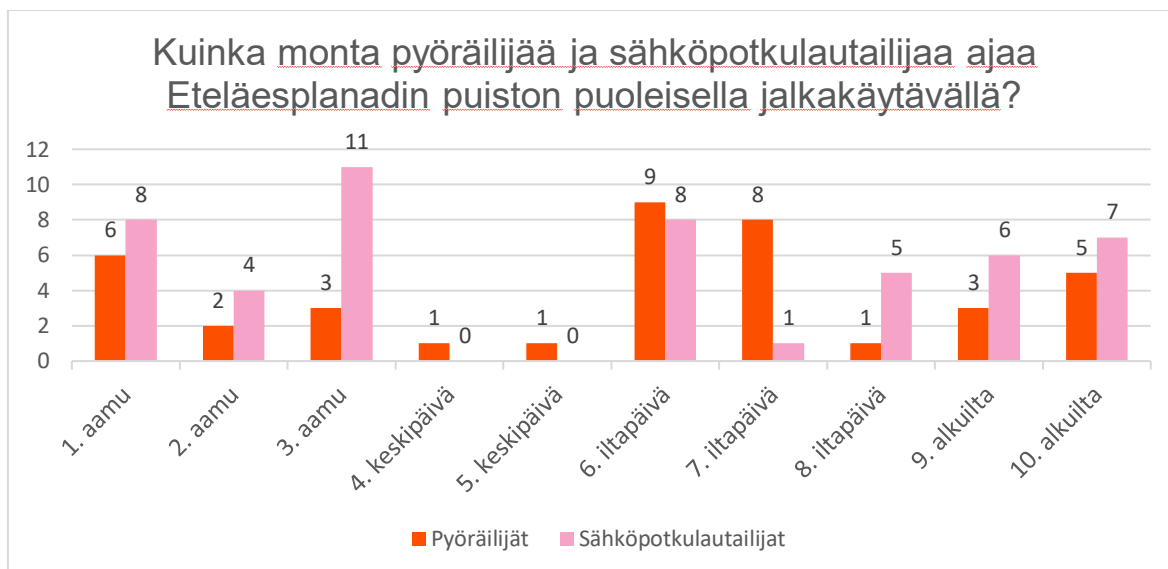
Taulukko 37. Eteläesplanadin itäpuoli: Kuinka monta pyöräilijää ja sähköpotkulautailijaa ajaa Eteläesplanadin julkisivun puoleisella jalkakäytävällä 10 min ajalla 30 minuutin välein, kaikki tarkastelujaksot yhteen laskettuna?



Yhteensä kaksi ihmistä ajoi pyörällä Eteläesplanadin julkisivun puoleisella jalkakäytävällä koko kesän 2024 havainnoinnin aikana (taulukko 37). Kun havainnointikertoja oli yhteensä 10 ja jokaisella havainnointikerralla tehtiin liikkumisen laskentaa yhteensä 20 minuuttia, tarkoittaa tämä yhteensä 200 minuuttia. Eteläesplanadin julkisivun puoleisella jalkakäytävällä ajoi siis 2 pyöräilijää yhteensä 200 laskentaminuutin aikana, mikä tarkoittaa yhtä kyseisellä jalkakäytävällä

ajavaa pyöräilijää keskimäärin noin 100 minuutin välein koko havainnointijaksolta. Kesällä 2023 vastaava luku oli 64 minuutin välein. Kyseisellä jalkakäytävällä pyöräilyä tapahtui ylipäänsä vain yhtenä havainnointikertana ja yhdeksänä havainnointikertana ei ollenkaan. Sähköpotkulaudalla liikkumista havaittiin myös todella vähän. Vain yhdellä havainnointikerralla havaittiin jalkakäytävällä sähköpotkulautailua ja silloinkin vain yhden liikkujan verran. Kesällä 2023 jalkakäytävällä sähköpotkulautailua ei havaittu ollenkaan.

Taulukko 38. Eteläesplanadin itäpuoli: Kuinka monta pyöräilijää ja sähköpotkulautailijaa ajaa Eteläesplanadin puoleisella jalkakäytävällä 10 min ajalla 30 minuutin välein, kaikki tarkastelujaksot yhteen laskettuna?



Yhteensä 39 pyöräilijää ja 50 sähköpotkulautailijaa ajoi taulukon 38 mukaan Eteläesplanadin puoleisella jalkakäytävällä koko kesän 2024 havainnoinnin. Kyseisellä jalkakäytävällä ajoi siis yksi pyöräilijä noin 5 minuutin välein ja yksi sähköpotkulautailija 4 minuutin välein. Kesällä 2023 vastaavat lukemat olivat 5 minuutin välein ja 15 minuutin välein.

Taulukko 39. Eteläesplanadin itäpuoli: Ajavatko pyöräilijät uudella pyörätiellä vanhan sijaan?



Eteläesplanadin uuden pyörätien käyttöönottoa on tämän havainnoinnin yhteydessä tarkasteltu vertaamalla sitä, kuinka suuri osa pyöräilijöistä ovat liikkuneet uudella pyörätiellä vanhan, kokeilun yhteydessä jalkakäytäväksi muutetun pyörätien sijaan. Taulukossa 39 tätä on arvioitu asteikolla 1–5, jossa arvosana 1 tarkoittaa, että selvä enemmistö ajaa vanhalla pyörätiellä ja arvosana 5 tarkoittaa, että selvä enemmistö ajaa uudella pyörätiellä. Kaikkien havainnointikertojen keskiarvoksi muodostui 4,9/5 (2023: 4,7/5). Uusi pyörätie on tämän

perusteella otettu tehokkaasti käyttöön. Tulos oli melko tasainen eri ajankohtina ja vastaa kesän 2023 havaintoja. Yhdeksänä havainnointikertana annettiin arvosana 5 ja vain yhtenä kertana 4.

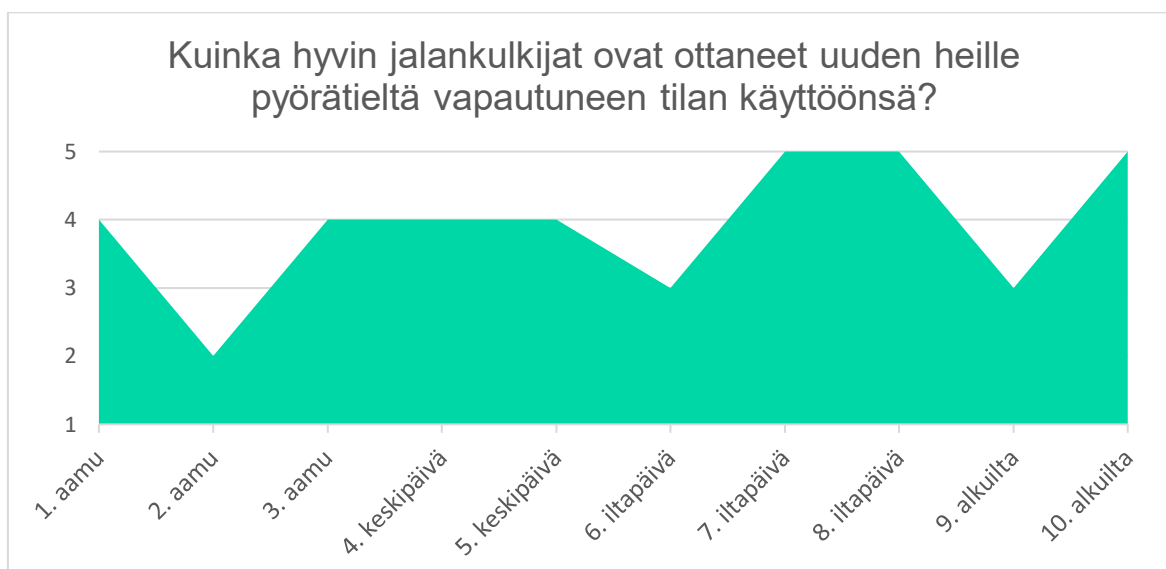
Esplanadien kokeilun myötä vanhan pyörätien siirtyessä entiselle autojen ajoradalle vapautui Kappelin takana oleva osuus jalankulkijoiden käyttöön. Kyseisessä kohdassa jalankulkijoiden on ennen kokeilua pitänyt joko kulkea pyörätien reunassa, ylittää suojatie Eteläesplanadin julkisivun puoleiselle jalkakäytävälle tai kiertää Kappeli puiston puolelta. Taulukossa 40 on arvioitu näiden uusien liikennejärjestelyjen käyttöönottoa asteikolla 1–5, jossa 1 merkitsee, että pyöräilijät ja jalankulkijat kulkevat sekaisin toistensa kulkureitillä ja 5 merkitsee, että pyöräilijät ja jalankulkijat ovat selvästi omilla alueillaan. Yhdellä kerralla annettiin arvosanaksi 3, yhdellä 4 ja muina kahdeksana kertana arvosana 5, jolloin keskiarvoksi muodostui 4,7 (2023: 4,7/5). Uudet liikennejärjestelyt on siis otettu tehokkaasti käyttöön tässä kohdassa.

Taulukko 40. Eteläesplanadin itäpuoli: Kulkevatko Kappelin takana sijaitsevalla osuudella pyöräilijät pyörätiellä ja jalankulkijat jalkakäytävällä?



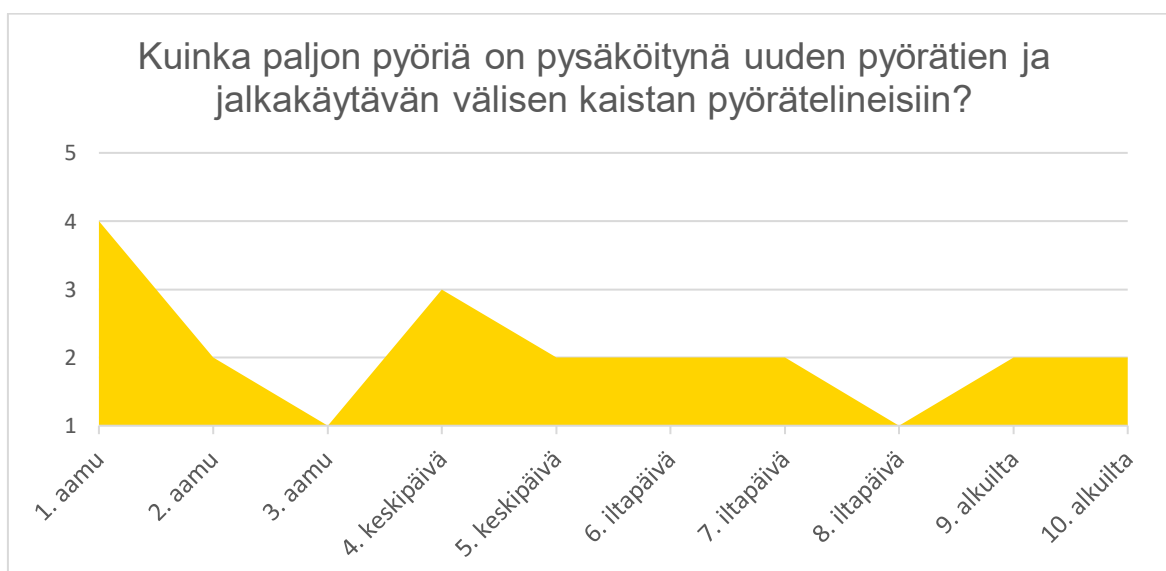
Eteläesplanadin vanhalla pyörätiellä kokeilun yhteydessä jalkakäytäväksi muutetun tilan käyttöönottoa on tämän havainnoinnin yhteydessä tarkasteltu arvioimalla vanhalla pyörätiellä kävelijöiden määrää. Taulukossa 41 tätä on arvioitu asteikolla 1–5, jossa arvosana 1 tarkoittaa, että vanhalla pyörätiellä ei ole lainkaan jalankulkijoita ja arvosana 5 tarkoittaa, että vanhalla pyörätiellä on paljon jalankulkijoita. Kaikkien havainnointikertojen keskiarvoksi muodostui 3,9/5 (2023: 2,6/5). Vanha pyörätie on tämän perusteella otettu hieman heikommin jalankulkijoiden käyttöön, mutta selvästi paremmin kuin kesällä 2023. Vanhalla pyörätiellä oli kolmena kertana todella paljon kulkijoita (arvosana 5) eikä se ollut yhtenäkkään kertana täysin tyhjillään. Tuloksissa oli myös jonkin verran hajontaa, mikä saattaisi viitata siihen, että uutta tilaa saatettiin ottaa käyttöön enemmän esimerkiksi sellaisina aikoina, kun alueella liikkui enemmän ihmisiä.

Taulukko 41. Eteläesplanadin itäpuoli: Kuinka hyvin jalankulkijat ovat ottaneet uuden pyörätieltä vapautuneen tilan käyttöönsä?



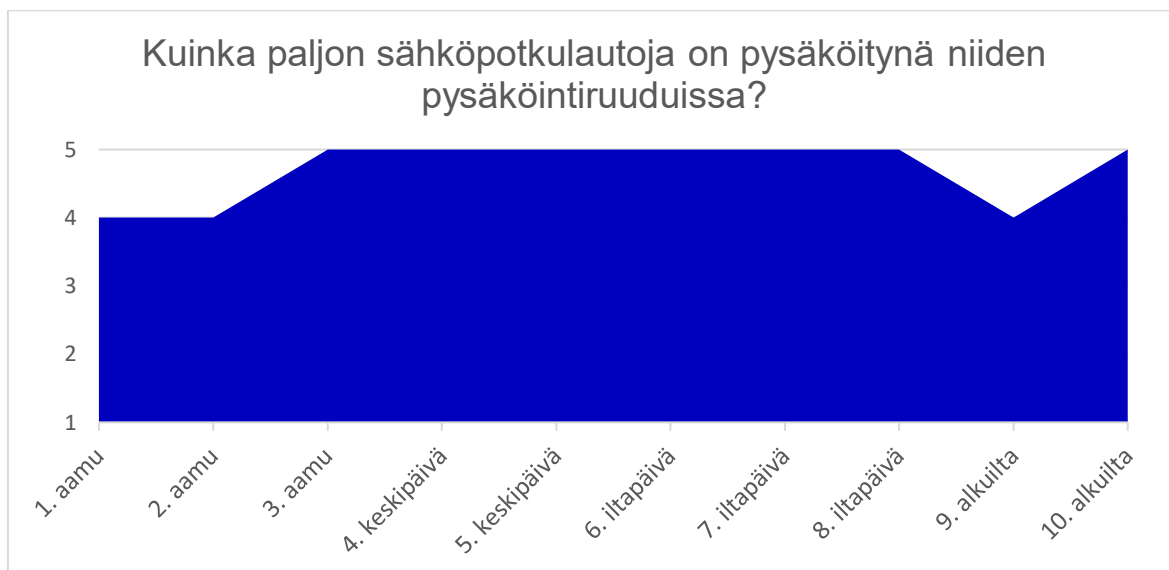
Kokeilun yhteydessä Eteläesplanadin puiston puoleisen jalkakäytävän sekä uuden pyörätien väliin lisättiin myös merkittävä määrä pyöräpysäköintiä, sähköpotkulautojen pysäköintiä sekä uusi kaupunkipyöräasema. Nämä on esitetty kuvassa 4. Taulukossa 42 on esitetty asteikolla 1–5 pyörätelineiden täyttöaste. Asteikossa arvo 1 tarkoittaa, että telineet ovat tyhjät pyöristä ja arvo 5 tarkoittaa, että telineet ovat täynnä. Havainnoinnissa pyörätelineiden käytölle annettiin pääasiassa arvoksi 2, joka tarkoittaa telineissä olevan vähän pyöriä. Pyörien täyttöasteen keskiarvoksi saatiin 2,1/5.

Taulukko 42. Eteläesplanadin itäpuoli: Kuinka paljon pyöriä on pysäköitynä uuden pyörätien ja jalkakäytävän välisen kaistan pyörätelineisiin?



Taulukossa 43 on esitetty asteikolla 1–5 sähköpotkulautojen pysäköintialueiden täyttöaste. Asteikossa arvo 1 tarkoittaa, että alueet ovat tyhjät ajoneuvoista ja arvo 5 tarkoittaa, että alueet ovat täynnä. Havainnoinnissa pysäköintialueiden käytölle annettiin arvoksi 4 tai 5, joka tarkoittaa telineissä olevan melko paljon tai todella paljon sähköpotkulautoja. Kadun länsiosassa alueiden täyttöasteen keskiarvoksi saadaan 4,7/5.

Taulukko 43. Eteläesplanadin itäpuoli: Kuinka paljon sähköpotkulautoja on pysäköitynä niiden pysäköintiruuduissa?



6. Haastattelut

Haastatteluilla kerättiin Esplanadeilla olleiden ihmisten näkemyksiä ja mielipiteitä kokeilusta ja sen vaikutuksesta alueen viihtyisyyteen ja toiminnallisuuteen sekä sen laajemmista vaikutuksista erilaisista näkökulmista. Haastatteluiden aikana kerättiin lisäksi metatietoa esimerkiksi siitä, millä haastateltavat olivat saapuneet alueelle ja miksi.

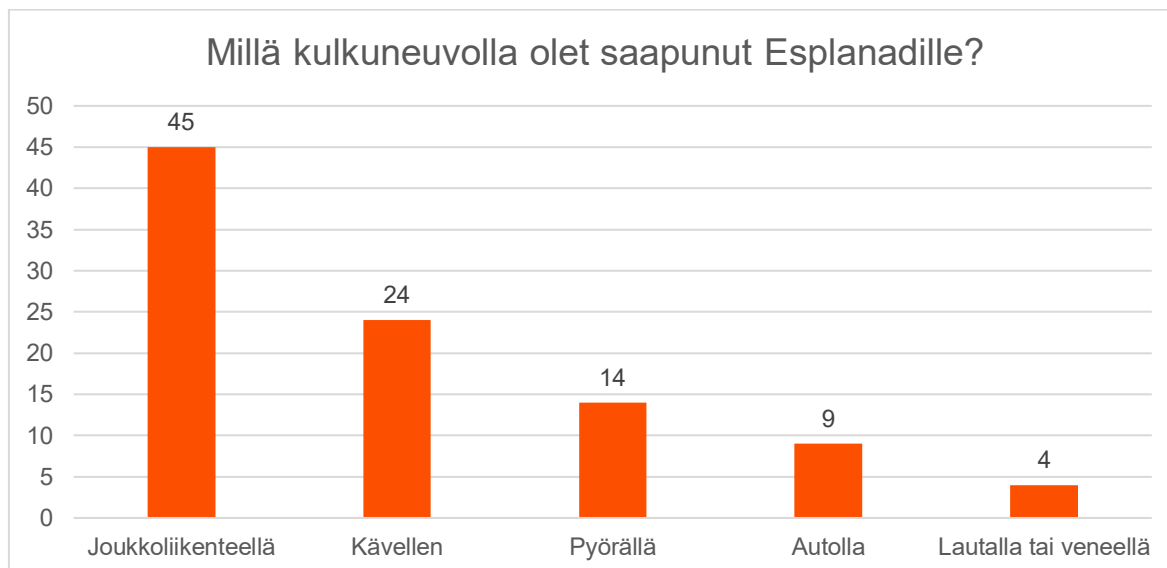
Haastattelut tehtiin suullisesti paikan päällä sekä Pohjois- että Eteläesplanadilla. Haastatteluiden aikana haastattelija ohjasi keskustelua seuraamalla ennalta määritettyä kysymysrunkoa. Haastattelija kirjasi haastateltavan vastauksia ylös haastattelun aikana ja kävi lopuksi täyttämässä vastaukset Google Forms -lomakkeella digitaaliseen muotoon.

Haastatteluihin valittiin satunnaisia ohikulkijoita sekä alueella oleskelevia ihmisiä. Yhteensä 96 ihmistä haastateltiin kesän 2024 aikana. Näistä kolme ilmoitti asuvansa Espalla, 37 jossain muualla lähellä, ja 56 ilmoitti, että eivät asu lähellä. Haastatteluista 49 tehtiin Pohjoisesplanadilla ja 47 Eteläesplanadilla. Lämpötila vaihteli haastatteluhetkinä viileän ja kuuman välillä ja säätila pilvisen sekä aurinkoisen.

6.1. Liikkuminen

Haastatteluissa selvitettiin ihmisten mielikuvia kokeilun vaikutuksesta liikkumiseen alueella. Nämä tulokset osoittavat siis haastateltavien näkemyksiä kokeilun vaikutuksesta liikkumiseen. Haastatteluissa selvitettiin myös, miten ihmiset olivat sillä kerralla saapuneet paikalle Esplanadeille.

Taulukko 44. Millä kulkuneuvolla olet saapunut Esplanadille? (voi kertoa useamman vaihtoehdon)



Taulukossa 44 on esitetty millä kulkuneuvoilla haastateltava on saapunut Esplanadille. Mikäli haastateltava on käyttänyt matkansa aikana useampaa liikennevälinettä (esimerkiksi kävellyt juna-asemalta tai ajanut autolla liityntäpysäköintiin ja jatkanut matkaa metrolla), ilmoitettiin useampi liikkumismuoto. Tuloksien mukaan joukkoliikenne oli selvästi käytetyin kulkuneuvo Esplanadeille saapumiseen. Joukkoliikenteellä paikalle saapui noin 47 % vastaajista, kun taas toiseksi käytetyimmällä, eli kävelen saapui paikalle noin 25 % vastaajista. Pyöräillen paikalle saapui noin 15 % vastaajista ja autolla noin 9 % vastaajista. Joukkoliikenteellä alueelle saapuneiden osuus pysyi samana kesästä 2023 ja muutenkin vastaajajoukon alueelle saapumistavat vastaavat hyvin kesän 2023 tutkimuksen lukemia.

Taulukko 45. Jos olet liikkunut Esplanadeilla autolla nyt kokeilun aikana, miten koet, että uudet liikennejärjestelyt ovat vaikuttaneet autoilun olosuhteisiin verrattuna aikaisempaan järjestelyyn? (Asteikolla 1–5)



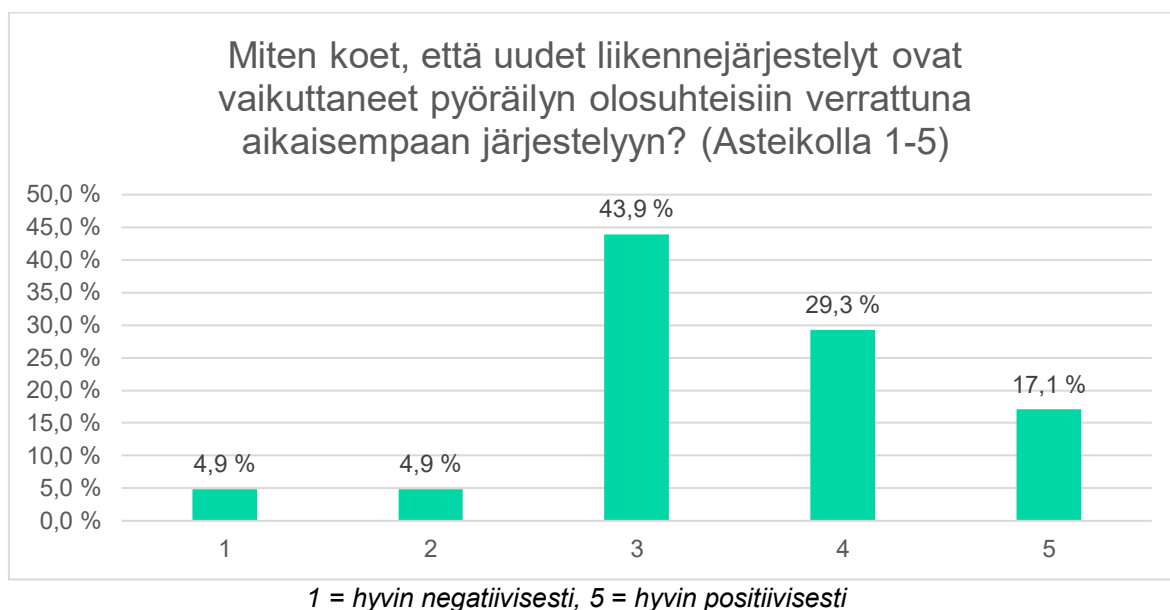
Taulukossa 45 on esitelty haastateltavien näkemyksiä siitä, miten kokeilu on vaikuttanut autoilun olosuhteisiin Esplanadeilla, verrattuna aikaisempaan järjestelyyn. Arviointia tehtiin asteikolla 1–5, jossa arvosana 1 tarkoittaa että kokeilu on haastateltavan mielestä vaikuttanut autoilun olosuhteisiin hyvin negatiivisesti ja arvosana 5 hyvin positiivisesti. Kysymykseen pyydettiin vastaamaan vain niitä haastateltavia, jotka ovat liikkuneet Esplanadeilla autolla tämän kokeilun aikana. Vastauksia saatiin tähän yhteensä 35 kappaletta, joista selvästi enemmän ihmisiä piti kokeilun vaikutuksia negatiivisena kuin positiivisena. Yhteensä noin 54,3 % vastaajista antoi arvosanan 1 tai 2, kun taas 8,6 % vastaajista antoi arvosanan 4 tai 5. Vastauksien keskiarvoksi muodostui noin 2,2/5 (2023: 2,2/5). Keskiarvon ollessa alle 3 on vaikutus autoilun olosuhteisiin siis koettu keskimäärin negatiivisena. Keskiarvo pysyi samana kesästä 2023. Arvosanan 3 antaneiden vastaajien osuus kasvoi yli 10 %-yksikköä kesästä 2023.

Taulukko 46. Miten koet, että uudet liikennejärjestelyt ovat vaikuttaneet kävelyn olosuhteisiin verrattuna aikaisempaan järjestelyyn? (Asteikolla 1–5)



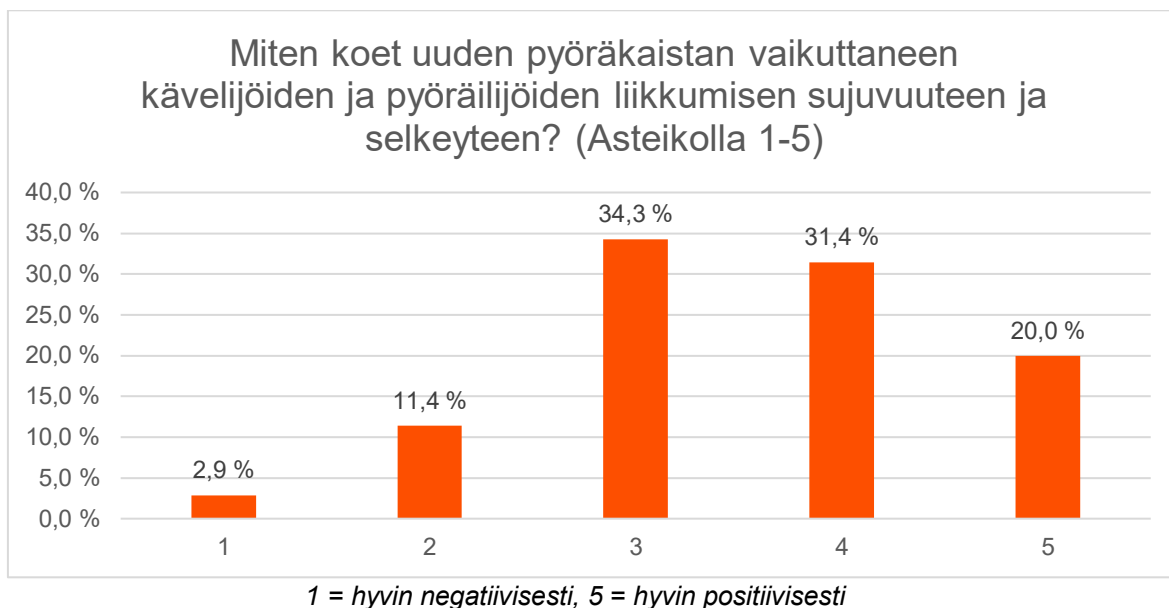
Taulukossa 46 on esitelty haastateltavien näkemyksiä siitä, miten kokeilu on vaikuttanut kävelyn olosuhteisiin verrattuna aikaisempaan järjestelyyn. Arviointia tehtiin asteikolla 1–5, jossa arvosana 1 tarkoittaa että kokeilu on haastateltavan mielestä vaikuttanut kävelyn olosuhteisiin hyvin negatiivisesti ja arvosana 5 hyvin positiivisesti. Vastauksia saatiin tähän yhteensä 92 kappaletta, joista selvästi enemmän ihmisiä piti kokeilun vaikutuksia positiivisena kuin negatiivisena. Yhteensä noin 41,3 % vastaajista antoi arvosanan 4 tai 5, kun taas 8,7 % vastaajista antoi arvosanan 1 tai 2. Jopa puolet vastaajista ei osannut suoraan ottaa kantaa asiaan tai eivät pitäneet muutosta merkittävänä ja antoivat siksi arvosanan 3. Näiden vastaajien osuus kasvoi kesästä 2023 15 %-yksikköä. Vastauksien keskiarvoksi muodostui noin 3,4/5 (2023: 3,8/5). Keskiarvon ollessa yli 3 on vaikutus kävelyn olosuhteisiin siis koettu keskimäärin positiivisena.

Taulukko 47. Jos olet liikkunut Esplanadeilla polkupyörällä, miten koet, että uudet liikennejärjestelyt ovat vaikuttaneet pyöräilyn olosuhteisiin verrattuna aikaisempaan järjestelyyn? (Asteikolla 1–5)



Taulukossa 47 on esitelty haastateltavien näkemyksiä siitä, miten kokeilu on vaikuttanut pyöräilyn olosuhteisiin verrattuna aikaisempaan järjestelyyn. Arviointia tehtiin asteikolla 1–5, jossa arvosana 1 tarkoittaa että kokeilu on haastateltavan mielestä vaikuttanut pyöräilyn olosuhteisiin hyvin negatiivisesti ja arvosana 5 hyvin positiivisesti. Kysymykseen pyydettiin vastaamaan vain niitä haastateltavia, jotka ovat liikkuneet Esplanadeilla pyörällä tämän kokeilun aikana. Vastauksia saatiin tähän yhteensä 41 kappaletta, joista selvästi enemmän ihmisiä piti kokeilun vaikutuksia positiivisena kuin negatiivisena. Yhteensä noin 46,3 % vastaajista antoi arvosanan 4 tai 5, kun taas 9,8 % vastaajista antoi arvosanan 1 tai 2. Vastauksien keskiarvoksi muodostui noin 3,5/5 (2023: 3,8/5). Keskiarvon ollessa yli 3 on vaikutus pyöräilyn olosuhteisiin siis koettu keskimäärin positiivisena. Lähes puolet vastaajista ei osannut suoraan ottaa kantaa asiaan tai eivät pitäneet muutosta merkittävänä ja antoivat siksi arvosanan 3. Näiden vastaajien osuus kasvoi kesästä 2023 noin 14 %-yksikköä.

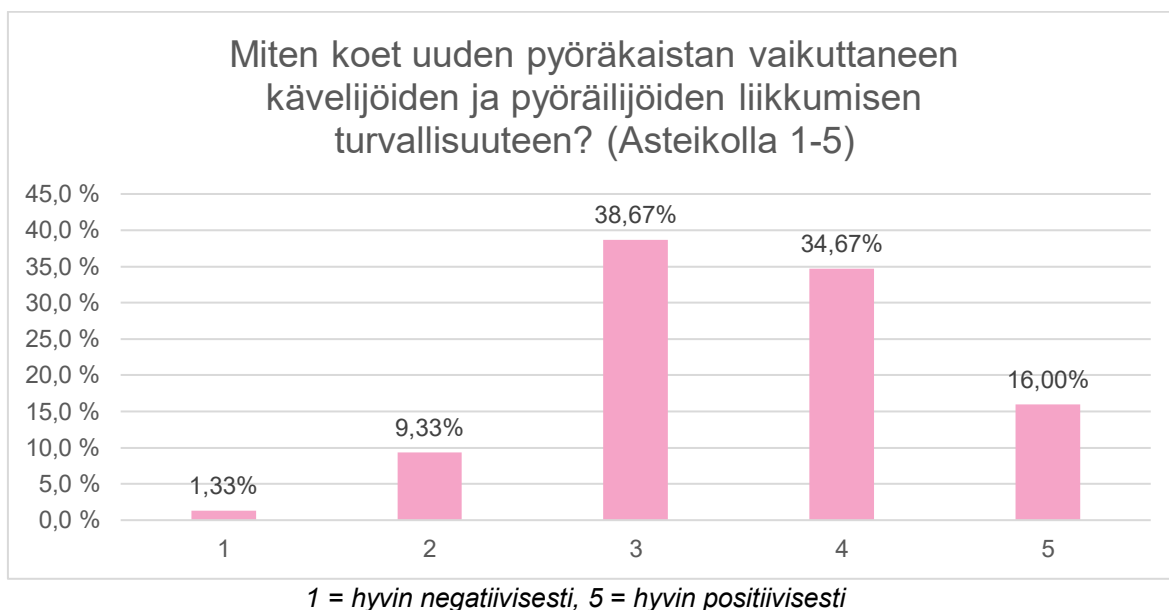
Taulukko 48. Miten koet uuden pyöräkaistan vaikuttaneen kävelijöiden ja pyöräilijöiden liikkumisen sujuvuuteen ja selkeyteen? (Asteikolla 1–5)



Kokeilun yhteydessä Eteläesplanadin vanha pyörätie on siirretty jalankulkijoiden käyttöön ja sen tilalle on rakennettu uusi pyörätie viereiselle, aiemmin autoliikenteen käytössä olleelle ajoradalle. Taulukossa 48 on esitelty haastateltavien näkemyksiä siitä, miten tämä osuus kokeilusta on vaikuttanut kävelijöiden ja pyöräilijöiden liikkumisen sujuvuuteen ja selkeyteen. Arviointia tehtiin asteikolla 1–5, jossa arvosana 1 tarkoittaa että kokeilu on haastateltavan mielestä vaikuttanut kävelijöiden ja pyöräilijöiden liikkumisen sujuvuuteen ja selkeyteen hyvin negatiivisesti ja arvosana 5 hyvin positiivisesti.

Vastauksia saatiin tähän yhteensä 75 kappaletta, joista selvästi enemmän ihmisiä piti vaikutuksia positiivisena kuin negatiivisena. Yhteensä noin 51,4 % vastaajista antoi arvosanan 4 tai 5, kun taas 14,3 % vastaajista antoi arvosanan 1 tai 2. Melko suuri osa vastaajista, 33,4 %, ei osannut suoraan ottaa kantaa asiaan tai eivät pitäneet muutosta merkittävänä ja antoivat siksi arvosanan 3. Vastauksien keskiarvoksi muodostui noin 3,5/5 (2023: 3,6/5). Keskiarvon ollessa yli 3 on vaikutus kävelijöiden ja pyöräilijöiden liikkumisen sujuvuuteen ja selkeyteen siis koettu keskimäärin positiivisena.

Taulukko 49. Miten koet uuden pyöräkaistan vaikuttaneen kävelijöiden ja pyöräilijöiden liikkumisen turvallisuuteen? (Asteikolla 1–5)



Taulukossa 49 on esitelty haastateltavien näkemyksiä siitä, miten tuo saman uuden pyörätien osuus kokeilusta on vaikuttanut kävelijöiden ja pyöräilijöiden liikkumisen turvallisuuteen. Arviointia tehtiin asteikolla 1–5, jossa arvosana 1 tarkoittaa että kokeilu on haastateltavan mielestä vaikuttanut kävelijöiden ja pyöräilijöiden liikkumisen turvallisuuteen hyvin negatiivisesti ja arvosana 5 hyvin positiivisesti.

Vastauksia saatiin tähän yhteensä 70 kappaletta, joista selvästi enemmän ihmisiä piti vaikutuksia positiivisena kuin negatiivisena. Yhteensä noin 50,7 % vastaajista antoi arvosanan 4 tai 5, kun taas 10,7 % vastaajista antoi arvosanan 1 tai 2. Melko suuri osa vastaajista, 38,7 %, ei osannut suoraan ottaa kantaa asiaan tai eivät pitäneet muutosta merkittävänä ja antoivat siksi arvosanan 3. Vastauksien keskiarvoksi muodostui noin 3,6/5 (2023: 3,6/5). Keskiarvon ollessa yli 3 on vaikutus kävelijöiden ja pyöräilijöiden liikkumisen turvallisuuteen siis koettu keskimäärin positiivisena.

Taulukko 50. Koetko Esplanadin uusilla järjestelyillä olevan vaikutusta turvallisuuden tunteeseesi? (Asteikolla 1–5)



Taulukossa 50 on esitelty haastateltavien näkemyksiä siitä, jos kokeilulla on ollut vaikutusta heidän turvallisuuden tunteeseensa Esplanadilla. Arviointia tehtiin asteikolla 1–5, jossa arvosana 1 tarkoittaa että kokeilu on haastateltavan mielestä vaikuttanut turvallisuuden tunteeseen negatiivisesti ja arvosana 5 positiivisesti.

Vastauksia saatiin tähän yhteensä 94 kappaletta, joista enemmän ihmisiä piti vaikutuksia positiivisena kuin negatiivisena. Yhteensä noin 37,2 % vastaajista antoi arvosanan 4 tai 5, kun taas 18,1 % vastaajista antoi arvosanan 1 tai 2. Enemmistö vastaajista, noin 44,7 %, ei osannut suoraan ottaa kantaa asiaan tai eivät pitäneet muutosta merkittävänä ja antoivat siksi arvosanan 3. Vastauksien keskiarvoksi muodostui noin 3,2/5 (2023: 3,3/5). Keskiarvon ollessa yli 3 on vaikutus turvallisuuden tunteeseen siis koettu keskimäärin positiivisena.

Niitä haastateltavia, jotka pitivät kokeilun vaikutusta turvallisuuden tunteeseen negatiivisena, pyydettiin myös täsmentämään syitä tälle. Yleisin turvattomuuden tunnetta lisäävä tekijä liittyi siihen, että polkupyörillä ja sähköpotkulaudoilla ajetaan jalkakäytävillä. Myös hälytysajoneuvojen reittien hidastuminen ja istutusten vaikutus näkemiin saivat useamman kuin yhden maininnan.

6.2. Oleskelu ja yleinen viihtyisyys

Haastatteluissa selvitettiin ihmisten mielikuvia kokeilun vaikutuksesta oleskeluun sekä yleiseen viihtyisyyteen alueella. Nämä tulokset osoittavat siis haastateltavien näkemyksiä kokeilun vaikutuksesta oleskeluun sekä yleiseen viihtyisyyteen. Haastatteluissa selvitettiin myös, miksi

ihmiset olivat sillä kerralla saapuneet paikalle Esplanadeille ja jos he aikovat asioida jossain alueen yrityksistä.

Taulukko 51. Millainen vaikutus uusilla järjestelyillä on ollut alueen viihtyisyyteen? (Asteikolla 1–5)

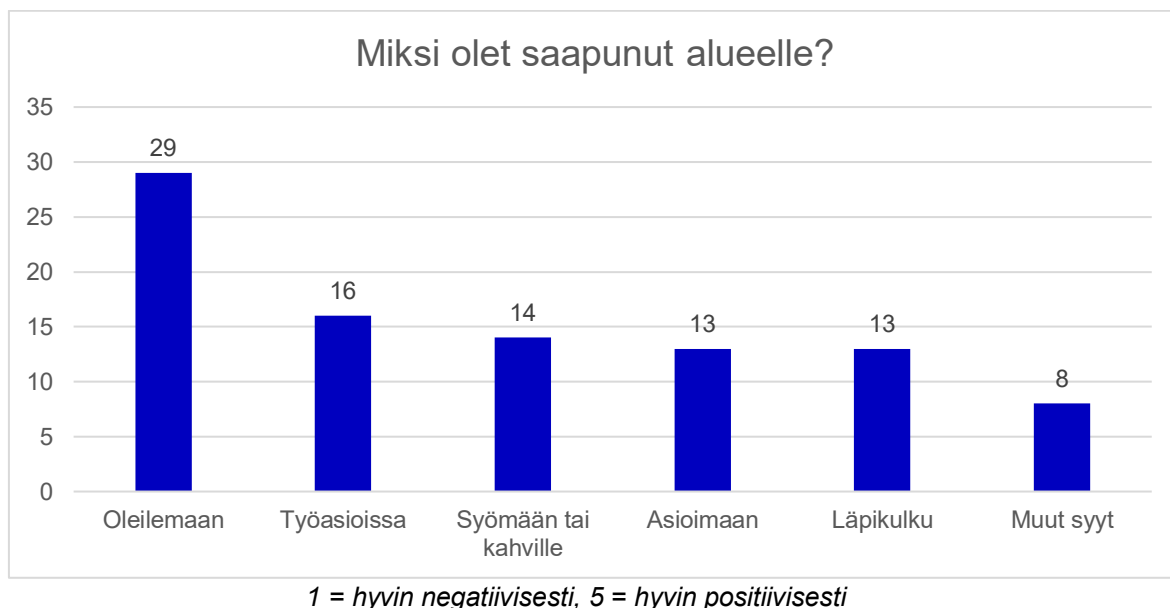


Taulukossa 51 on esitelty haastateltavien näkemyksiä siitä, miten kokeilu on vaikuttanut alueen viihtyisyyteen. Arviointia tehtiin asteikolla 1–5, jossa arvosana 1 tarkoittaa että kokeilu on haastateltavan mielestä vaikuttanut viihtyisyyteen hyvin negatiivisesti ja arvosana 5 hyvin positiivisesti.

Vastauksia saatiin tähän yhteensä 94 kappaletta, joista selvä enemmistö piti kokeilun vaikutuksia positiivisena. Yhteensä noin 69,1 % vastaajista antoi arvosanan 4 tai 5, kun taas noin 11,7 % vastaajista antoi arvosanan 1 tai 2. Vastauksien keskiarvoksi muodostui noin 3,8/5. Keskiarvon ollessa yli 3 on vaikutus alueen viihtyisyyteen siis koettu keskimäärin positiivisena.

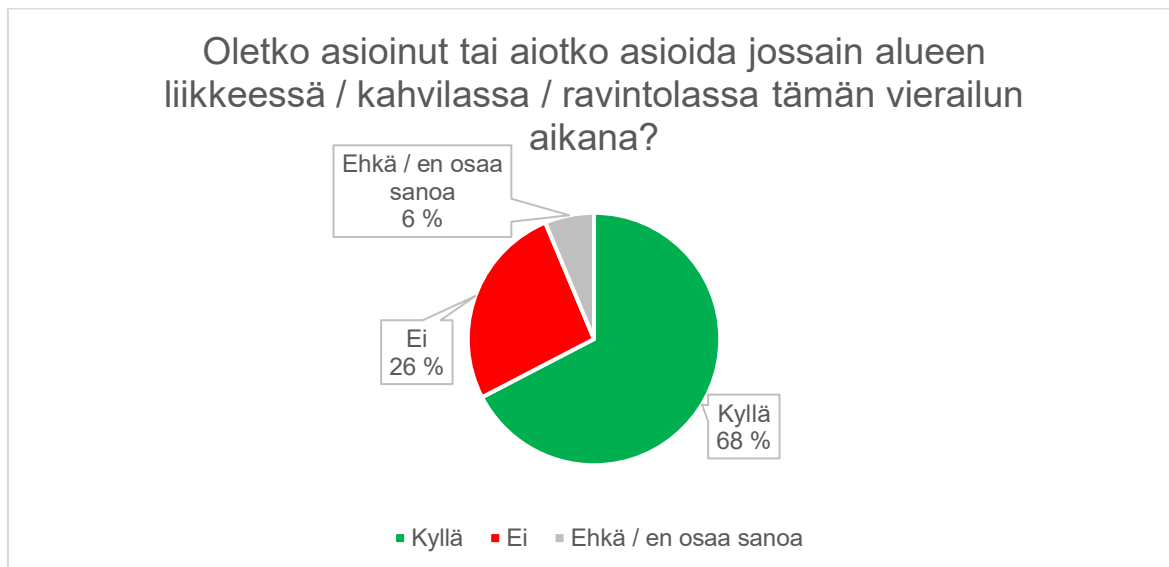
Niitä haastateltavia, jotka pitivät kokeilun vaikutusta viihtyisyyteen negatiivisena, pyydettiin myös täsmentämään syitä tälle. Yleisin syy sille, miksi haastateltavat pitivät vaikutusta alueen viihtyisyyteen negatiivisena, oli yleinen turhautuminen ajokaistojen poistoon.

Taulukko 52. Miksi olet saapunut alueelle? (voi kertoa useamman syyn)



Taulukossa 52 on esitetty haastateltavien antamia syitä sille, miksi he ovat saapuneet alueelle. Mikäli haastateltavalla on ollut useampi kuin yksi syy saapua alueelle, on tähän voinut vastata monta eri asiaa. Suosituin syy saapua paikalle oli yleinen oleilu. Myös työasiat ja asiointi vetivät monen vastaajan paikan päälle.

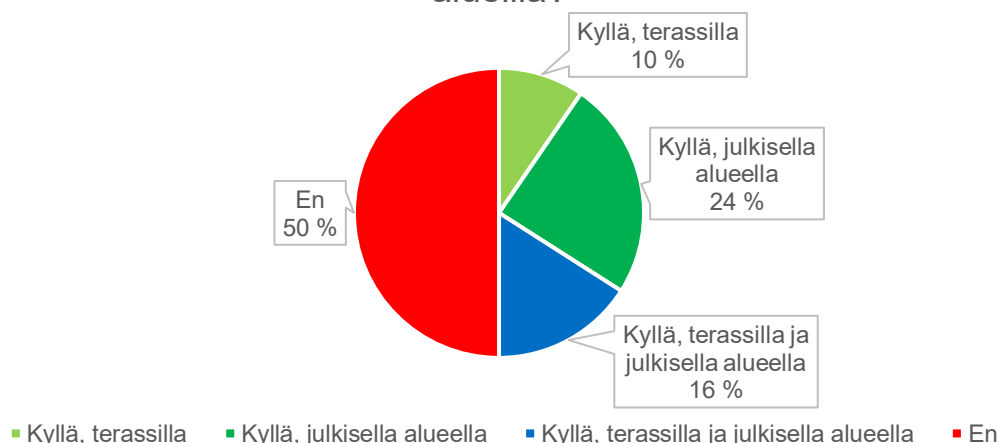
Taulukko 53. Oletko asioinut tai aiotko asioida jossain alueen liikkeessä / kahvilassa / ravintolassa tämän vierailun aikana?



Taulukossa 53 on esitetty haastateltavien vastaukset sen suhteen, jos he ovat asioineet, tai aikovat asioida jossain alueen liikkeessä, kahvilassa tai ravintolassa kyseisen vierailun aikana. Enemmistö vastaajista, noin 68 %, ilmoittivat aikovansa asioida tai asioineensa jossain alueen yrityksistä. Noin 26 % ilmoitti, että eivät aio asioida tai ole asioineet missään alueen yrityksistä, ja noin 6 % eivät osanneet sanoa varmuudella.

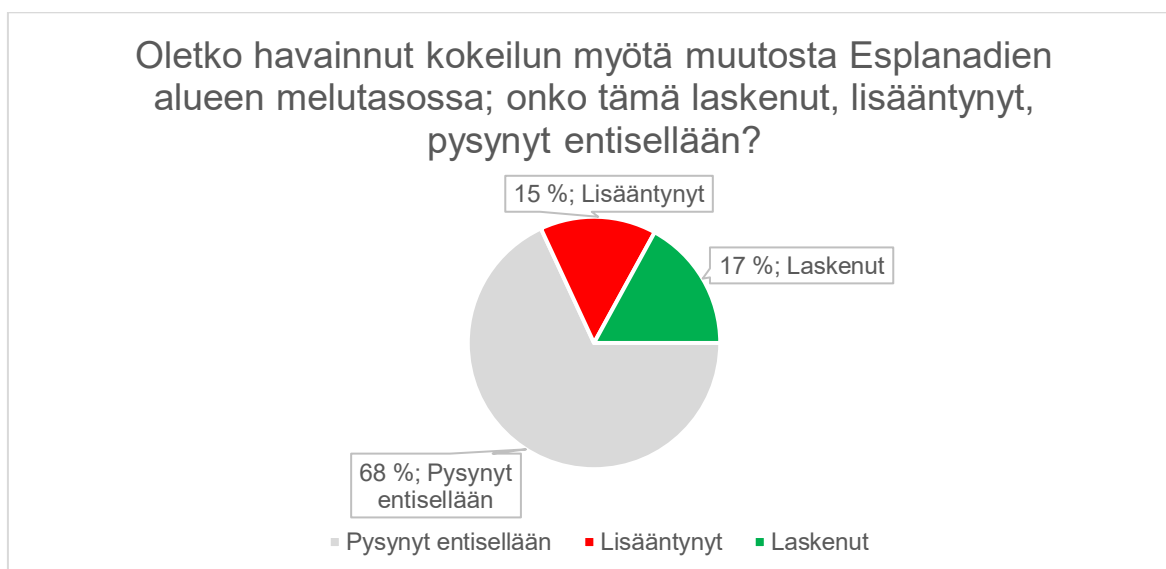
Taulukko 54. Oletko viettänyt aikaa uusien levennysalueiden tuomilla alueilla?

Oletko viettänyt aikaa uusien levennysalueiden alueilla?



Taulukossa 54 on esitetty haastateltavien vastaukset sen suhteen, jos he ovat viettäneet aikaa uusien levennysalueiden tuomilla alueilla. Puolet haastateltavista, 50 % olivat viettäneet aikaa joko julkisilla levennysalueilla tai yrittäjille vuokratuilla terassialueilla. Julkisella alueella oleskelu oli ollut hieman yleisempää kuin terasseilla oleskelu.

Taulukko 55. Oletko havainnut kokeilun myötä muutosta Esplanadien alueen melutasossa; onko tämä laskenut, lisääntynyt, pysynyt entisellään?



Taulukossa 55 on esitetty haastateltavien vastaukset sen suhteen, jos Esplanadien melutasossa on tapahtunut kokeilun myötä muutoksia. Enemmistö haastateltavista, noin 68 % eivät ole havainneet muutosta tässä. Kohonneen melutason kokeneiden vastaajien osuus oli lähes sama kuin niiden, jotka kokivat melutason laskeneen.

Haastateltavilta pyydettiin kertomaan, mikäli Esplanadin kokeilun alueella on jotain asioita tai elementtejä, joista he pitivät tai eivät pitäneet erityisesti. Yhteensä 67 haastateltavaa kertoi näkemyksensä tästä. Suurin osa kommenteista liittyi siihen, että pidettiin kokeilun yhteydessä lisättyä vehreyttä, istutuksia, kukkia ja katutilan puistomaisuutta positiivisena asiana. Yhteensä 25/67, eli noin 37 % vastauksista liittyi vehreyteen, kasvillisuuteen, istutuksiin tai kukkiin. Kasvillisuuden lisäksi haastateltavat kehuivat uusia penkkejä, uutta pyörätietä ja terasseja. Autojen ruuhkautuminen, ajoradan katukiveyksen peittyminen ja läheiset rakennustyömaat puolestaan herättivät negatiivisia tunteita joissakin vastaajissa.

Niitä haastateltavia, jotka istuivat jollain levähdysalueen penkillä, pyydettiin kertomaan, mikäli pitivät penkkejä mukavina. Suurin osa haastateltavista pitivät penkkejä mukavina ja tarpeellisina. Valituksia saaneet penkit olivat pääosin selkänöjättömiä. Nämä penkit koettiin yleisesti ottaen epämukavammiksi kuin selkänöjälliset. Penkkeihin toivottiin mm. leveämpiä istuinlautoja ja lisää korkeutta. Penkkeihin toivottiin myös enemmän vaihtelua ja myös vastakkain sijoitettuja penkkejä pöytineen.

Haastateltavia pyydettiin lisäksi kertomaan, mikäli heillä on ajatuksia siitä, miten Esplanadien kokeilun järjestelyjä voitaisiin parantaa. Yhteensä 73 haastateltavaa kertoi näkemyksiään tähän liittyen. Näistä osa kertoi pitävänsä kokeilua nykyisellään hyvänä ja osa kertoi toivovansa kokeilun purettavan ja lisättävän autokaistojen. Monet vastaajat myös toivoivat Pohjoisesplanadista kokonaan autoista vapaata aluetta tai selvästi vähemmän autoistunutta aluetta. Autojen pysäköinnin tarve ei noussut vastauksissa esille kuten oli tapahtunut kesällä 2023. Konkreettisine kehitysehdotuksina toivottiin mm. lisää pyöräteitä, viheralueita ja parempaa viestintää kokeilun toteutuksesta. Selkeämmät liikennejärjestelyt erityisesti kävelyille ja pyöräilylle nousivat myös paljon toivotuksi asiaksi. Osa vastaajista toivoi enemmän panostusta puiston puoleiselle jalkakäytävälle ja yleisemmin puistoon.

6.3. Yleinen suhtautuminen kokeiluun

Haastatteluiden aikana kerättiin myös tietoa siihen, miten ihmiset suhtautuvat kaupunkitilassa tapahtuviin tilapäisiin kokeiluihin yleisesti, juuri tässä tapauksessa ja mitä mieltä ihmiset ovat siitä, että jalankulkuun, pyöräilyyn ja oleskeluun käytettävää tilaa lisätään autoiluun käytettävän tilan kustannuksella.

Taulukko 56. Olisiko mielestäsi toivottavaa, että Helsingissä toteutetaan myös jatkossa väliaikaisia kaupunkikokeiluja katutilan avoimuuden lisäämiseksi kävelylle, pyöräilylle ja oleskelulle?



Taulukossa 56 on esitetty haastateltavien mielipiteet siitä, jos he toivovat Helsingissä toteutettavan jatkossakin väliaikaisia kaupunkikokeiluja katutilan avoimuuden lisäämiseksi kävelylle. Selvä enemmistö, noin 80 % haastateltavista, toivoo tämänkaltaisia, väliaikaisia kokeiluja tehtävän myös jatkossa. Noin 13 % haastateltavista olivat sitä mieltä, että vastaavia kokeiluja ei pitäisi enää toteuttaa ja noin 7 % eivät osanneet sanoa.

Haastateltavat saivat myös halutessaan täsmentää vastaustaan kysymykseen. Vastauksiaan täsmentäneistä haastateltavista moni kertoi kannattavansa kävelyn sekä pyöräilyn edistämistä ja pitävänsä kokeiluja hyvänä tapana lisätä myös viihtyisyyttä kaupunkitilassa. Osa vastaajista kannatti kaikkia kokeiluja ja osa silloin, kun niitä tehdään järkeviin paikkoihin. Järkeviksi paikoiksi mainittiin mm. haastavat paikat, joihin pysyvää ratkaisua ei tehdä. Eniten vastaajat, sekä kokeiluja kannattavat että vastustavat, toivoivat suunnitteluprosessin avoimuuden ja osallistumisen parantamista sekä runsaampaa viestintää kokeilua ennen ja sen aikana. Vastaajat toivoivat myös päätöksenteon avoimuutta ja laajempia selvityksiä kokeiluja suunniteltaessa.

Taulukko 57. Toivoisitteko, että kokeilusta tehtäisiin jatkossa pysyvä ratkaisu?

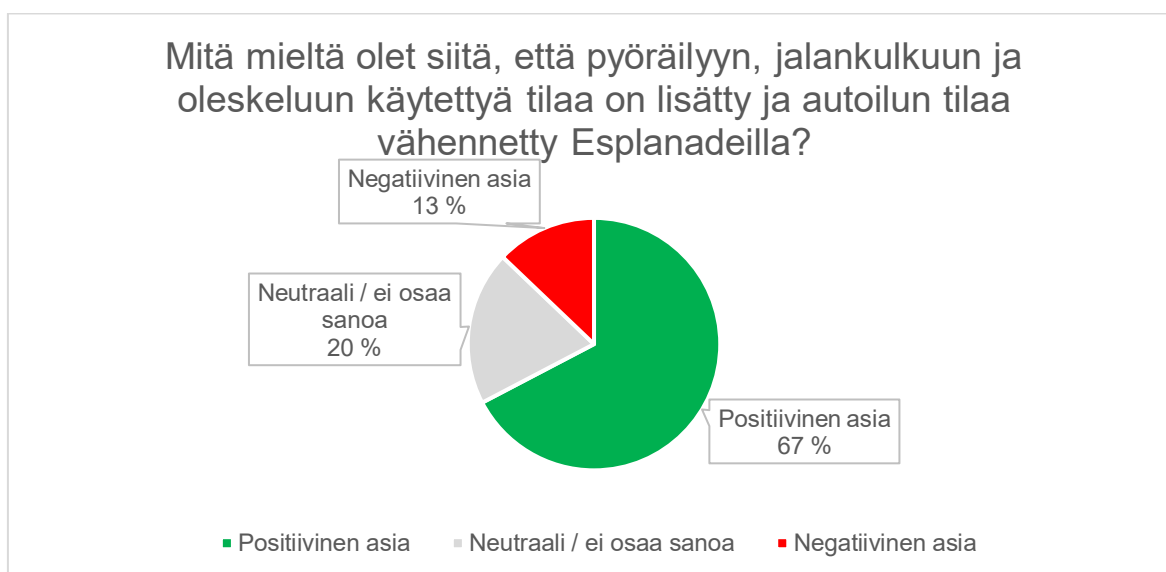


Taulukossa 57 on esitetty haastateltavien mielipiteet siitä, jos he toivovat esplanadien kokeilusta tehtävän jatkossa pysyvä ratkaisu. Enemmistö haastateltavista, noin 55 %, toivoi että

kokeilusta tehtäisiin jatkossa pysyvä ratkaisu. Noin 32 % toivoi, että kokeilusta ei tehtäisi pysyvää ratkaisua, ja noin 13 % ei osannut sanoa.

Haastateltavat saivat myös halutessaan täsmentää vastaustaan kysymykseen. Vastauksiaan täsmentäneistä haastateltavista moni ilmoittivat pitävänsä kokeilun myötä lisääntyneestä vehreydestä sekä istumapaikoista. Kokeilun vakinaistamista vastustavissa oli sekä kokeilua edeltävän liikenneratkaisun palauttamista kannattavia että kävelypainotteisuuden lisäämistä kannattavia. Jälkimmäisessä ryhmässä toivottiin Pohjoisesplanadista kävelykatua. Monet toivoivat pysyviin ratkaisuihin lisää viheralueita, penkkejä, selkeyttä liikkumiseen, logistiikan huomiointia sekä kokeiluista korkeampaa laatutasoa ja kaupunkikuvan parempaa huomiointia. Joidenkin vastaajien mielestä katuratkaisu tuntuu kesällä hyvältä, mutta ei muina vuodenaikoina.

Taulukko 58. Mitä mieltä olet siitä, että pyöräilyyn, jalankulkuun ja oleskeluun käytettyä tilaa on lisätty ja autoilun tilaa vähennetty Esplanadeilla?



Haastateltavia pyydettiin myös kuvailemaan, mitä mieltä he ovat siitä, että pyöräilyyn, jalankulkuun ja oleskeluun käytettyä tilaa on lisätty ja autoilun tilaa vähennetty Esplanadeilla. Näitä vastauksia luokiteltiin sen mukaan, jos vastauksen perusteella tämä koetaan selvästi negatiiviseksi, selvästi positiiviseksi tai jokseenkin neutraaliksi asiaksi. Nämä tulokset on esitelty taulukossa 58, jonka mukaan noin 67 % haastateltavista piti asiaa selvästi positiivisena ja noin 13 % selvästi negatiivisena. noin 20 % haastateltavista antoi neutraalimman vastauksen, tai ei osannut ottaa kantaa asiaan.

Esimerkkejä selvästi positiivisesta vastauksesta on "Hyvä et yritetään lisätä viihtyisyyttä!" tai "En omista autoa niin en osaa vastata niiden puolesta mutta tykkäsin muutoksesta". Esimerkkejä selvästi negatiivisista vastauksista on "Huono asia Esplanadeilla, koska puisto on riittänyt aikaisemminkin. Tämä olisi voinut toimia muualla." tai "Negatiivinen fiilis sillä inhottavaa ajaa autolla alueella". Vastaukset on luokiteltu positiiviseksi tai negatiiviseksi vain, mikäli vastaus on ollut selvästi jompaakumpaa, jotta tulkitsijan objektiivisuus ei vaikuttaisi tuloksiin yhtä paljon. Esimerkiksi vastaukset "Jos keskellä on ennestään kiva puisto, ajokaistaa ei tarvitsisi ottaa pois. Pyöräilyn tilan lisääminen on plussaa.", "Sinänsä positiivinen idea takana, mutta autoilua on vaikeutettu liikaa.", sekä "Hyvä ja huono".

Positiivisissa vastauksissa korostui etenkin se, että haastateltavat pitivät kävelylle ja pyöräilylle lisätilan osoittamisen ja yleisen edistämisen hyvänä. Käytännössä kaikki täsmennetyt negatiiviset vastaukset liittyivät autoliikenteeseen.

Helsinki

Helsingin kaupunki
Toimijan nimi

Pohjoisesplanadi 11–13
00170 Helsinki
PL 1
00099 Helsingin kaupunki
Puhelinvaihde 09 310 1641

www.hel.fi