



HERITAGE IMPACT ASSESSMENT (HIA)
SUOMENLINNAN LINNOITUS

Hernesaaren asemakaava

04-06-2024

HIA Hernesaaren kaava

Toimeksiantaja
Helsingin kaupunki
Kaupunkiympäristön toimiala

Toteutus
Katri Lisitzin
HIA ja maailmanperintökonsultti

Asiantuntijat
Nupur Prothi
Member, earlier Secretary General International Scientific Committee, Cultural Landscapes, ICOMOS

Philipp Tebart
Arkkitehti, HIA asiantuntija
michael kloos planning and heritage consultancy

Andrea Rossetto
Arkkitehti, HIA Skyline Policy asiantuntija

Visualisoinnit
michael kloos planning and heritage consultancy

Kuvitukset
© michael kloos planning and heritage consultancy,
ellei kuvassa toisin mainita

Graafinen suunnittelu
Grafmore Ky

SISÄLTÖ

YHTEENVETO

JOHDANTO

1. Tausta	8
HIA:n tehtävä ja tarkoitus	8
HIA:n laajuus ja rajoitukset	9
Menetelmä ja prosessi	10

SUOMENLINNAN LINNOITUS

2. Suomenlinnan historiaa	14
Lyhyt kuvaus	14
3. Suomenlinnan maailmanperintökohde	18
Maailmanperintökohde	18
Maailmanperinnön suoja-alue ja sen laajempi kokonaisuus	20
Suomenlinnan linnoituksen yleismaailmallinen erityisarvo	22
Yleismaailmallisen erityisarvon erittely	24
HIA:n pääteemat ja attribuutit	27
4. Maailmanperinnön suojelu ja hallinta	28

SUUNNITELLUT MUUTOKSET

5. Hernesaaren asemakaava	34
6. Muut muutokset ja suunnitelmat	41
Suomenlinnan suurmaisema	44

MAAILMANPERINTÖÖN KOHDISTUVAT VAIKUTUKSET

7. Arviointiperusteet	50
8. Arvioinnin vaiheet	51
9. Suomenlinnan maailmanperintöarvoon mahdollisesti vaikuttavan muutoksen osatekijät	52
Attribuutit vaikutuksen kohteena	54
Vaikutusten ominaisuudet	55
10. Vaikutusten arviointi	56
11. Visuaaliset vaikutukset	58
Näkymäalue	58
Visualisointien tekninen prosessi ja metodi	59
Visualisointi Suomenlinnasta kohti Hernesaarta	60
Näkyminen arviointi	66
Visuaaliset kokonaisvaikutukset	67
12. Kumulatiiviset visuaaliset vaikutukset	68
13. Kumulatiiviset kokonaisvaikutukset	70
14. Toiminnalliset vaikutukset	71

TIIVISTELMÄ JA SUOSITUKSET

YHTEENVETO

Tämä HIA

Heritage Impact Assessment (HIA) on Unescon ohjeistusten mukainen maailmanperintökohteiden vaikutustenarviointi. HIA:n tehtävä on selvittää miten muutokset maailmanperintökohteessa, sen suoja-alueella ja laajemmassa ympäristössä mahdollisesti vaikuttavat maailmanperintökohteen yleismaailmalliseen erityisarvoon. Helsingin kaupunki on toimeksiantaja ja HIA on ulkopuolinen asiantuntija-arviointi.

Tämän HIA:n tarkoituksena on selvittää ja arvioida Hernesaaren kaavan rakentamisen vaikutuksia. Arvioinnin lähtökohtana on maailmanperintöarvon säilyttäminen ja vahvistaminen. Hernesaaren kaava-alue sijaitsee Suomenlinnan linnoituksen maailmanperintökohteen suoja-alueella joten painopiste tässä arvioinnissa on Suomenlinnan linnoitusmaisemassa.

Suomenlinnan linnoituksen maailmanperintökohde

Suomenlinnan linnoituksen sijoittaminen 1700-luvulla nykyisen Helsingin edustalle pohjautuu sen strategiseen ja suojaiseen sijaintiin. Suomenlinnan linnoitusjärjestelmään kuuluvat myös siihen maisemallisesti ja toiminnallisesti liittyvät linnoitussaalet, merialueet ja avoimet näkyvät sekä avomerelle että mantereelle. Suomenlinnan yhteydellä nykyiseen Helsingin keskustaan on pitkä historiallinen jatkuvuus. Tämä kokonaisuus on säilyttänyt ainutlaatuisen maisemallisen aitouden ja eheyden ja

sen merkitys on vielä ymmärrettävissä. Suomenlinnan identiteetti sotilalliseen, julkiseen palveluun ja merenkulkuun liittyvänä työpaikkana sekä paikallisena yhteisönä on oleellinen osa sen maailmanperintöarvoa.

Hernesaaren asemakaava

Visuaaliset vaikutukset

Hernesaaren tiivis ja yhtenäinen rakentaminen on suunniteltu sekä kaupunkikuvallisesti että toiminnallisesti osaksi kantakaupunkia. Hernesaaren uusi merijulkisivu hahmottuu näkyvässä Suomenlinnasta uutena kaupunginosana ja muuttaa kantakaupungin merellistä silhuettia. Kaavassa ehdotettu kantakaupungin ja Merisataman viheralueen jatkuminen Hernesaaren niemelle lieventää uuden urbaanin merijulkisivun näkyvyyttä.

Visuaalisten vaikutusten kokonaisarvioinnissa on otettu huomioon sekä kohteen näkyvyys että näkymän historiallinen merkitys. Hernesaaren näkymän historiallinen merkitys ja uuden kaupunkirakentamisen visuaalinen vaikutus linnoitusmaiseman kokonaisuuteen ei ole huomattava, joten sen negatiivinen merkitys Suomenlinnan maailmanperintöarvoon on arvioitu vähäiseksi.

Toiminnalliset vaikutukset

Hernesaaren ehdotetun uuden merellisen virkistysalueen sekä suurten risteilyalusten lisääntyneen laituritilan seurauksena on mahdollista että myös Suomenlinnan kävijäpaine kasvaa.

Kumulatiiviset vaikutukset

HIA:n tehtävänä on myös huomioida muut muutokset maailmanperintökohteen laajemmassa ympäristössä. Lisääntyvä tiivis kaupunkirakentaminen Suomenlinnan linnoitusmaiseman ranta-alueilla; Etelärannassa, Katajanokalla ja Kruunuvuorenselän rannoilla vaatii erityistä huomiota maailmanperintön suhteen ja saattaa kokonaisuudessaan heikentää Suomenlinnan maailmanperintöarvon ainutlaatuisia maisemallisia ominaispiirteitä.

SUOSITUKSET

Hernesaaren kaava:

- Kehittää Hernesaaren rantapuistoa
- Selvittää miten suunniteltu virkistys- ja veneilytoiminta sekä risteilyalusten lisääntyminen vaikuttaa Suomenlinnan ja sen linnoitusmaiseman kävijäpaineeseen ja kestäväan kehitykseen.

Suomenlinnan linnoituksen maailmanperintökohteen kestävä kehitys

- Vahvistaa viipymättä Unescon suuntaviivojen mukaisesti koko suoja-alueetta koskeva ohjeistus johon sisältyy erityisesti:
 - Yhteinen seurantajärjestelmä, joka kattaa aikaisessa vaiheessa kaikki ne muutokset maailmanperinnön suoja-alueella ja sen laajemmassa kokonaisuudessa joilla voi mahdollisesti olla vaikutus maailmanperintöarvoon sekä selvittää miten ne tukevat maailmanperinnön kestävää kehitystä
 - Linnoitusmaiseman ranta- ja vesialueiden huomioiminen; erityisesti merellinen infrastruktuuri ja liikenne

- Kehittää korkean rakentamisen periaatteita jotka ottavat huomioon maailmanperintökohteen osatekijät ja linnoitusmaiseman kokonaisuuden. Tähän liittyvät myös mahdolliset tuulivoimahankkeet.

- Kehittää Suomenlinnan kokonaisvaltainen kestävä matkailun strategia joka asettaa Suomenlinnan maailmanperintökohteen kantokyvyn ja kestävä hallinnan etusijalle



JOHDANTO

1. Tausta

HIA:n tehtävä ja tarkoitus

Suunniteltu asemakaava mahdollistaa asumisen, työpaikkojen sekä satama- ja puistoalueiden sijoittamisen Hernesaareen. Kaava-alue sijaitsee Suomenlinnan linnoituksen maailmanperintökohteen suoja-alueella.

Unescon ohjeistuksen mukaan kaikkien muutoksien vaikutukset jotka mahdollisesti vaikuttavat maailmanperinnön yleismaailmalliseen erityisarvoon vaikutukset on arvioitava ja otettava huomioon.

Helsingin kaupunki on tilannut tämän ympäristövaikutusarvioinnin; Heritage Impact Assessment (HIA) jonka tarkoituksena on arvioida millaisia vaikutuksia Hernesaaren suunnitellulla rakentamisella on Suomenlinnan linnoituksen maailmanperintöarvoon Arvioinnin lähtökohtana on maailmanperintökohteen yleismaailmallisen erityisarvon säilyttäminen ja vahvistaminen.

Guidance and Toolkit for Impact Assessments in a World Heritage Context, UNESCO, ICCROM, ICOMOS, IUCN, 2022. Operational Guidelines for the Implementation of the World Heritage Convention, 2023. <https://whc.unesco.org>

HIA on myös ottanut huomioon: ICOMOS Guidelines on the fortifications and military heritage 2021. www.icomos.org



ICOMOS on arvioinnissaan Suomenlinnan hoito- ja käyttösuunnitelmas- ta sekä muutoksista Suomenlinnan suoja-alueella ja sen läheisyydessä (ICOMOS Technical Review, December 2021) huomionut maailmanpe- rinnön suoja-alueen merkitystä seuraavasti

Ote raportista:

(...) In the vicinity of the property and in the buffer zone, there are sites and areas that contribute to the understanding of the property and of its Outstanding Universal Value (as a sea fortress of the Swedish era, for example historic and visual connections, functional connections, etc.) (...)

3. The most critical of the development projects, when assessing possible adverse impacts, is the current project in the South Harbour area, as its connection to the property is direct. It is advised that the State Party provide further information on the project and its potential impacts to the World Heritage Centre. It is also considered that the planning of the zoning for the buffer zone would be best prepared in connection with the project of the South Harbour.

4. In the longer run, a study on the areas in close connection to the property and on the values supporting the values of the property (in the present use and ownership of the areas) could prove to be helpful in considerations concerning the boundary and its relation to the buffer zone, including the islands of Lonna, Pormestarinluodot, Vallisaari and Kuninkaansaari. The marine setting of Suomenlinna is most vulnerable on the open seascape south of the property.

HIA:n laajuus ja rajoitukset

Unescon toimintaohjeiden mukaan HIA ottaa huomioon muutosten mahdolliset vaikutukset sekä maailmanperintökohteessa että sen suo- ja-alueella ja laajemmassa kontekstissa. (Operational Guidelines for the Implementation of the World Heritage Convention 2023, par. 112)

HIA:n vaikutusalue määräytyy niiden muutosten mukaan, jotka voivat vaikuttaa Suomenlinnan maailmanperintökohteen yleismaailmalliseen erityisarvoon. Kaavaehdotus sijaitsee Suomenlinnan suoja-alueella, joten painopiste tässä HIA:ssa on Suomenlinnan linnoitusmaisema.

Vaikutustenarvioinneissa noudatetaan ennalta varautumisen periaa- tetta. Siinä tapauksessa, joissa tiedoissa on puutteita tai muita epävar- muustekijöitä, seurausten oletetaan olevan negatiivisia, kunnes epävar- muus voidaan poistaa.

HIA ei ole käsitellyt sosioekonomisia ja ympäristövaikutuksia koska tässä vaiheessa ei ole ollut riittäviä perustietoja niiden arvioimiseksi.

Menetelmä ja prosessi

Maailmanperintökohteen yleismaailmalliseen arvoon mahdollisesti kohdistuvat vaikutukset arvioidaan Unescon ohjeistuksen mukaan.

Siinä otetaan huomioon muutoksen ja vaikutuksen palautuvuus, pitkäikäisyys, laajuus ja luonne. Vaikka vaikutusten arviointi perustuu niihin yksittäisiin ominaisuuksiin, jotka välittävät maailmanperintökohteen yleismaailmallista erityisarvoa myös kokonaisvaikutukset on otettava huomioon ja pienelläkin muutoksella voi olla merkittävä vaikutus.

Tämä HIA on laadittu Hernesaaren kaavan ja kaavaselostuksen (27.11.2023) perusteella.

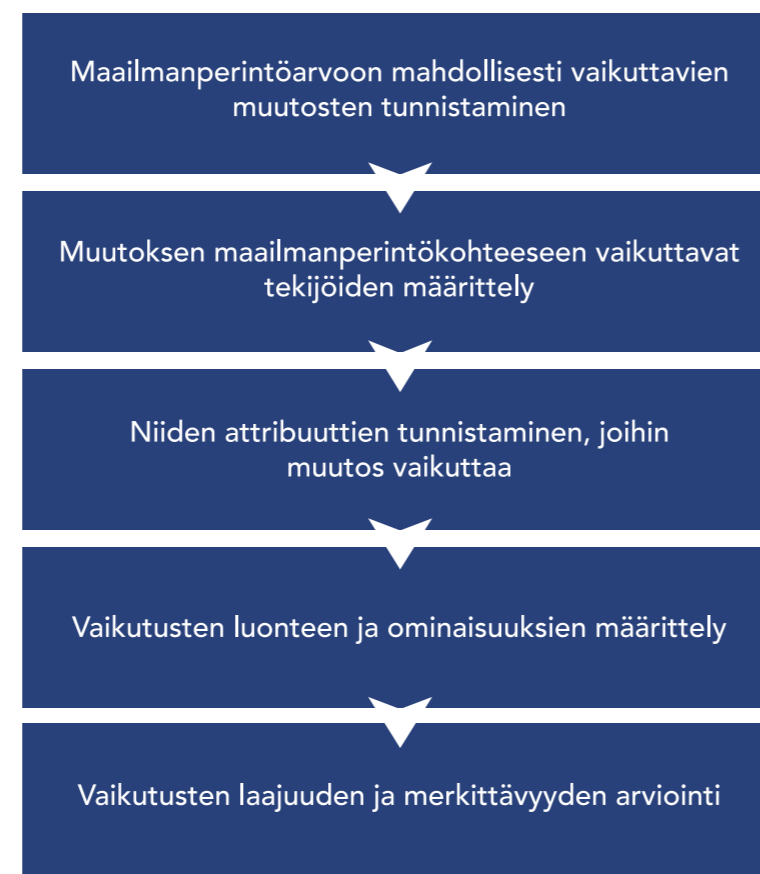
Process of assessing the potential impacts of a proposed action



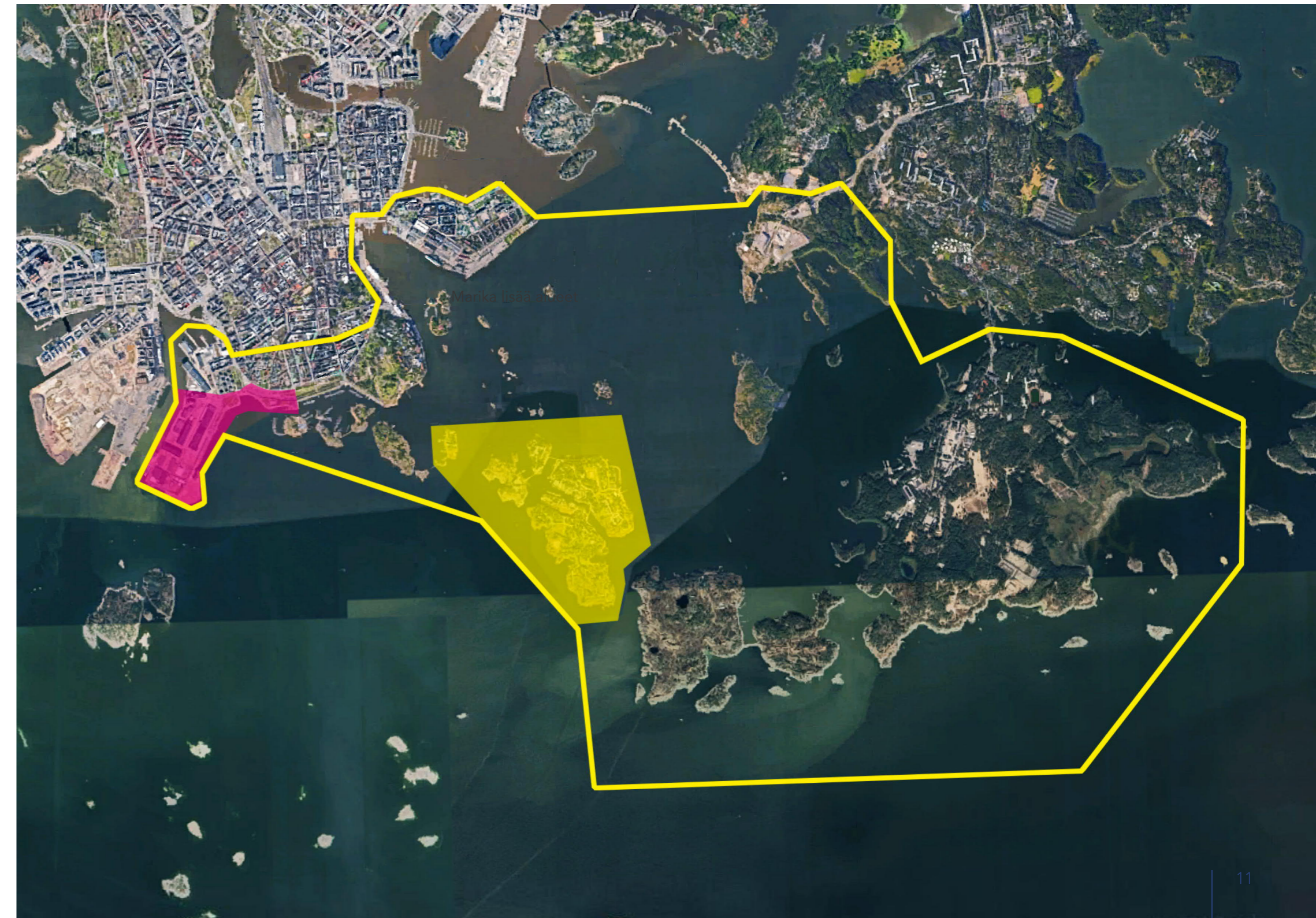
Figure 6.1. The process of an impact assessment conducted for World Heritage.

▲ Guidance and Toolkit for Impact Assessments in a World Heritage Context, UNESCO ICCROM ICOMOS IUCN, 2022.
<https://whc.unesco.org>

Arvioinnin vaiheet



Keltainen on Suomenlinnan maailmanperintökohde, punainen on Hernesaaren kaava-alue. Google Earth





SUOMENLINNAN LINNOITUS

13 | Huhtikuu 04.04.2024

2. Suomenlinnan historiaa

Lyhyt kuvaus

Suomenlinna, historiallinen Viapori, on Helsingin edustan saarille vuonna 1748 perustettu merilinnoitus. Suomenlinnan perustamisen taustalla on konflikti Ruotsin ja Venäjän välillä. Ruotsi menetti suurvalta-asemansa ja merkittävimmät itäiset linnoituksensa Venäjälle 1700-luvun alkupuoliskolla käydyissä sodissa. Maiden välille solmitut rauhansopimukset merkitsivät Ruotsille aluemenetyksiä Suomen alueella, ja Ruotsin itäisen rajan puolustuksen parantaminen katsottiin välttämättömäksi. Suomen harvan ja vaikeakulkuisen tieverkoston vuoksi syntyi päätös rakentaa keskuslinnoitus laivastotukikohtineen meriväylän äärelle. Suomen etelärannikon linnoitteilla pyrittiin estämään mereltä Ruotsiin suuntautuva hyökkäys sekä

venäläisten laivojen purjehtiminen länteen Itämeren rannikkoa myötäillen. Suomenlinnaa, eli historiallista Viaporia ryhdyttiin rakentamaan 1700-luvun puolessa välissä puolustuslinnoitukseksi.

Helsingin edustan luodot muodostivat suotuisan luonnonsataman Ruotsin avomeri- ja saaristolaivastolle. Linnoituksen tarkoituksena oli suojata sinne vieviä laivaväyliä. Puolustustarkoituksen ohella linnoitus toimi myös merellisen hyökkäyksen tukikohtana, minkä Kustaan sota 1788–1790 osoitti. Linnoitus siirtyi 1808 venäläisten haltuun ja rakennustöitä jatkettiin ja laajennettiin mm. Vallisaareen, Kuninkaansaareen ja Santahaminaan.



◀ Suomenlinna kuvattuna Vallisaareltä. Maxim Vorobjevin maalaus vuodelta 1809. Helsingin kaupunginmuseo.

Ensimmäisen maailmansodan aikana Viaporin tehtävänä oli suojella Pietarin kaupunkia yhdessä Tallinnan kanssa. Suomen itsenäistymisen jälkeen Suomenlinna toimi vielä armeijan tukikohtana, mutta tänä päivänä sillä ei enää ole sotilaallista merkitystä lukuun ottamatta Pikku Mustasaarella toimivaa Merisotakoulu.

Suomenlinnan linnoitusjärjestelmä

Vaubanin bastionilinnoitus on 1600- ja 1700-lukujen tyyppinen linnoitusmuoto, jonka kulmikkailla muodoilla minimoitiin tehokkaasti katvealueet ja estettiin vihollisen eteneminen eri suunnista ja oli mallina kaikkialla maailmassa. Sen strategia perustuu konkreettiseen sopeuttamiseen alueen ominaisuuksiin ja topografiaan.

Vauban built not only land frontiers, after a careful study of topography, geological structure, communications, and so forth, but also maritime frontiers, which brought him in contact with the sea and problems of navigation and oversea trade. I Gottman, J.: Vauban and Modern Geography, American Geographical Society xx)

Linnoituksen perustaja Augustin Ehrensvärd sovitti bastionirakentamisen periaatteita korkeudeltaan vaihtelevaan saaristomaisemaan kallio- ja hiekkamuotoja hyödyntäen. Rakennusmateriaalina käytettiin paikallista, saarten kallioista louhittua kiveä. Augustin Ehrensvärdin linnoitussuunnitelmaan kuului alun perin laajoja alueita myös Helsingin niemellä ja ympäröivässä saaristossa, mutta resurssien puutteen vuoksi suunnitelmia supistettiin. Ruotsin vallan aikaisia linnoitusmuureja onkin säilynyt vain Suomenlinnan pääsaarilla.

In historical terms, Suomenlinna is an application of the bastion fortress to island conditions and northern climate. It is unique in that it was constructed on terrain with varied relative altitudes and on separate islands. The islands formed independent fortification which could operate independently and even against one another, but together formed a systemic fortification. (ICOMOS arviointi 1991, whc.unesco.org)

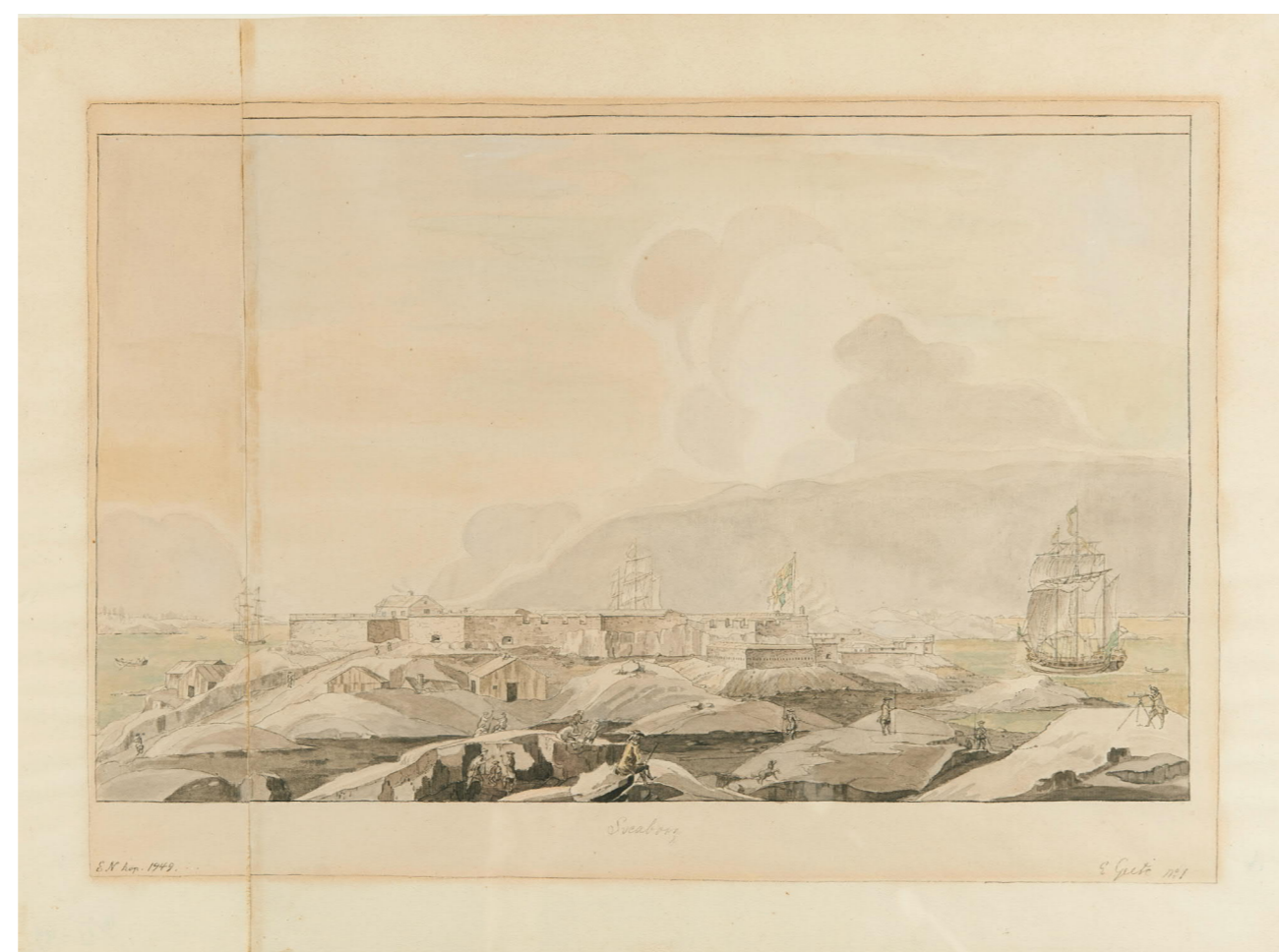
Muita Vauban linnoitusjärjestelmiä maailmanperintölistalla saman kriteerin (iv) mukaan ovat Fortifications of Vauban, (12 kohdetta, Ranska 2008) ja Old Town of Corfu (Kreikka, 2007)

Linnoituksen ensisijainen päämäärä oli tuolloin valtakunnan rajojen puolustaminen. Vasta Venäjän vallan aikana, kun Helsingistä tehtiin Suomen suuriruhtinaskunnan pääkaupunki, Viaporin asema kaupungin puolustuksessa korostui. Viaporin linnoituksen rakentamisen vaikutus Eteläsataman alueeseen oli vähäinen, vaikka linnoitussuunnitelma ulottui myös manteele.

Kun Viaporin merilinnoitusta ryhdyttiin rakentamaan 1740-luvulla, oli tarkoituksena rakentaa samassa yhteydessä laaja linnoitusalue myös manteele Helsinginniemen eteläosaan. Augustin Ehrensvärdin alkuperäisessä linnoitussuunnitelmassa, joka hyväksyttiin vuonna 1747 korkeimmille kallioidelle oli sijoitettu vahvat linnakkeet, joita yhdisti maavallitus vallinsarvineen. Ulrikasborgin nimen saanut linnoituksen osan tarkoituksena oli suojata Helsingin kaupunkia mantereen puolelta Ulrikasborgin linnoitus oli Helsinginniemen linnoitussuunnitelman ainoa osa, joka lopulta toteutui. Nykyinen Tähtitorninvuori oli kallioinen tarkkailupaikka, jossa Krimin sodan aikana oli optinen lennätin Viaporin yhteyksiä varten.



◀ Suunnitelma Viaporin linnoituksesta. Augustin Ehrensvärd 1747. Kuninkaan hyväksymä. Maarintaman linnoitteet ja nykyisten Suomenlinnan saarten ulkopuolisille alueille suunnitellut linnoitteet eivät toteutuneet. Krigsarkivet. REF. SE/KrA/0406/12/042/A/001

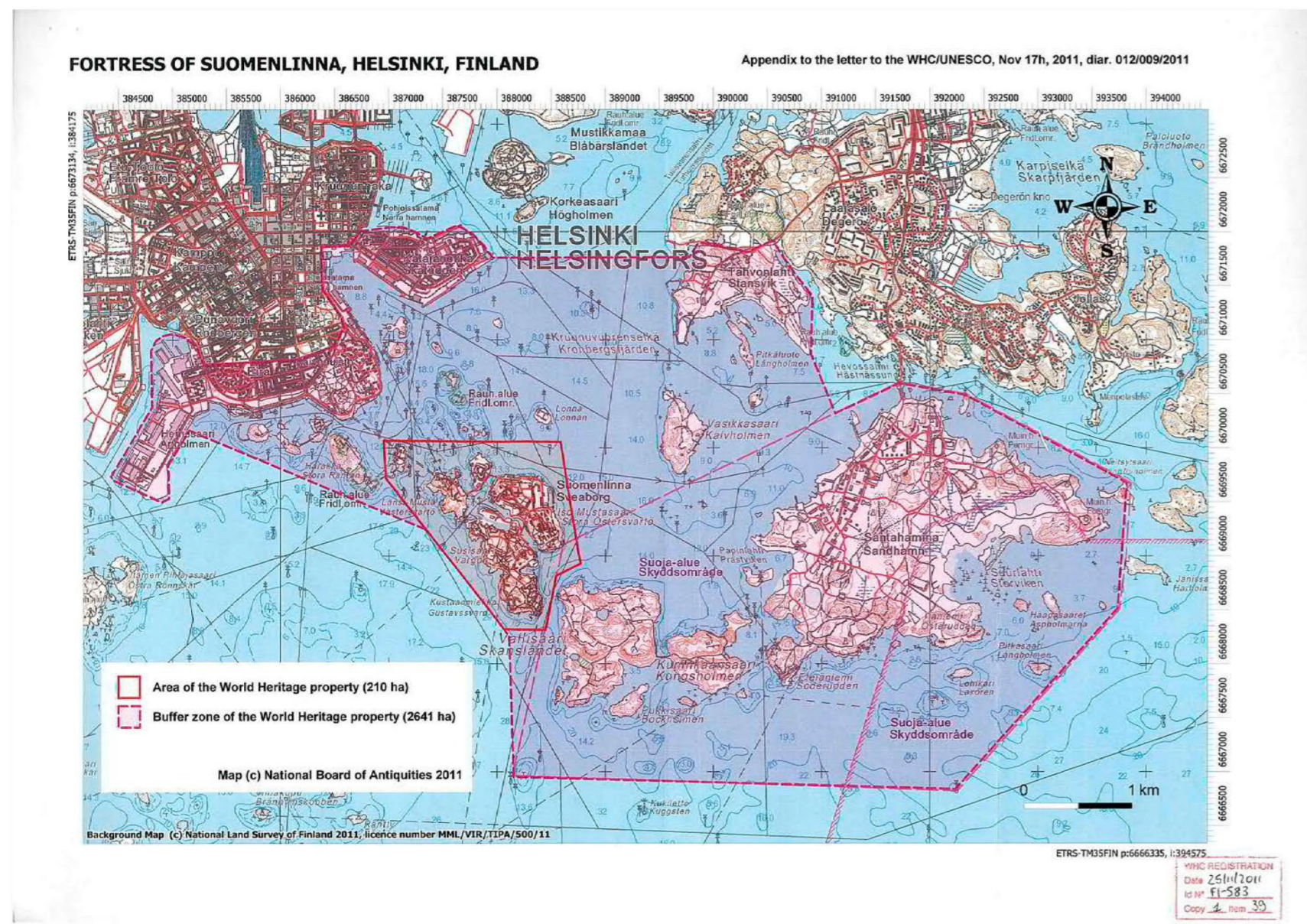


◀ Näkymä Suomenlinnasta 1760-luvulta alkuperäisen kuvan tekijä Geete, Adolf Erik; jäljentäjä 1949 Nordman, Elin. Museovirasto.

Augustin Ehrensvärdin kartta 1749 johon Ehrensvärdin Sveaborgin linnoitussuunnitelma on sijoitettu. Kaupunkikeskustaa suojaamaan on hahmoteltu suuri polygonilinnitus ja kaupungin korttelirakenteesta oli punaisella osoitettu se osuus, joka linnoituksen sisään olisi mahtunut sekä korttelirakenteen täydentämisen periaate. Eteläranta oli suunnitelmassa jätetty edelleen luonnonmuotoiseksi. Ulrikasborgin vuorelle Ehrensvärd luonnosteli erillislinnoituksen ja linnoitukseen liittyen kasarmi- ja apurakennusten suorakulmaisesti järjestetyn rakennusryhmän. Piirustus kertoo näyttää sataman pohjan luotaustulokset. Ote kartasta. Riksarkivet, SE/KrA/0406/12/016/031. Makasiinirannan ja Olympiarannan ympäristöhistoriallinen selvitys 2021-2022, Helsingin kaupunkiympäristön julkaisuja 2022:4



3. Suomenlinnan linnoituksen maailmanperintökohde



◀ Suomenlinnan maailmanperintökohteen ja sen suoja-alueen rajaus.

<https://whc.unesco.org/en/list/583/>



Suomenlinnan hoitokunta

Fortress of Suomenlinna

Description Maps Documents Gallery Video Indicators

Fortress of Suomenlinna

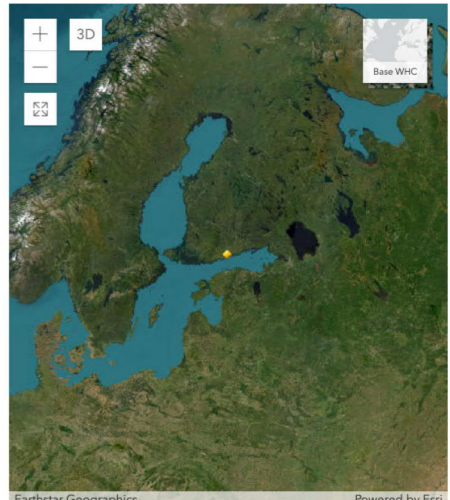
Built in the second half of the 18th century by Sweden on a group of islands located at the entrance of Helsinki's harbour, this fortress is an especially interesting example of European military architecture of the time.

Description is available under license CC-BY-SA IGO 3.0

English French Arabic Chinese Russian Spanish Japanese Dutch



Finland
 Date of Inscription: 1991
 Criteria: (iv)
 Property zone: 210 ha
 Buffer zone: 2,641 ha
 Dossier: 583
 Helsinki Harbour, Region of Uusimaa, Province of Southern Finland
 N60 8 49.992 E24 59 13.992



▶ Suomenlinnan linnoituksen sivu Unescon listalla. <https://whc.unesco.org/en/list/583/>

Maailmanperinnön suoja-alue ja sen laajempi kokonaisuus

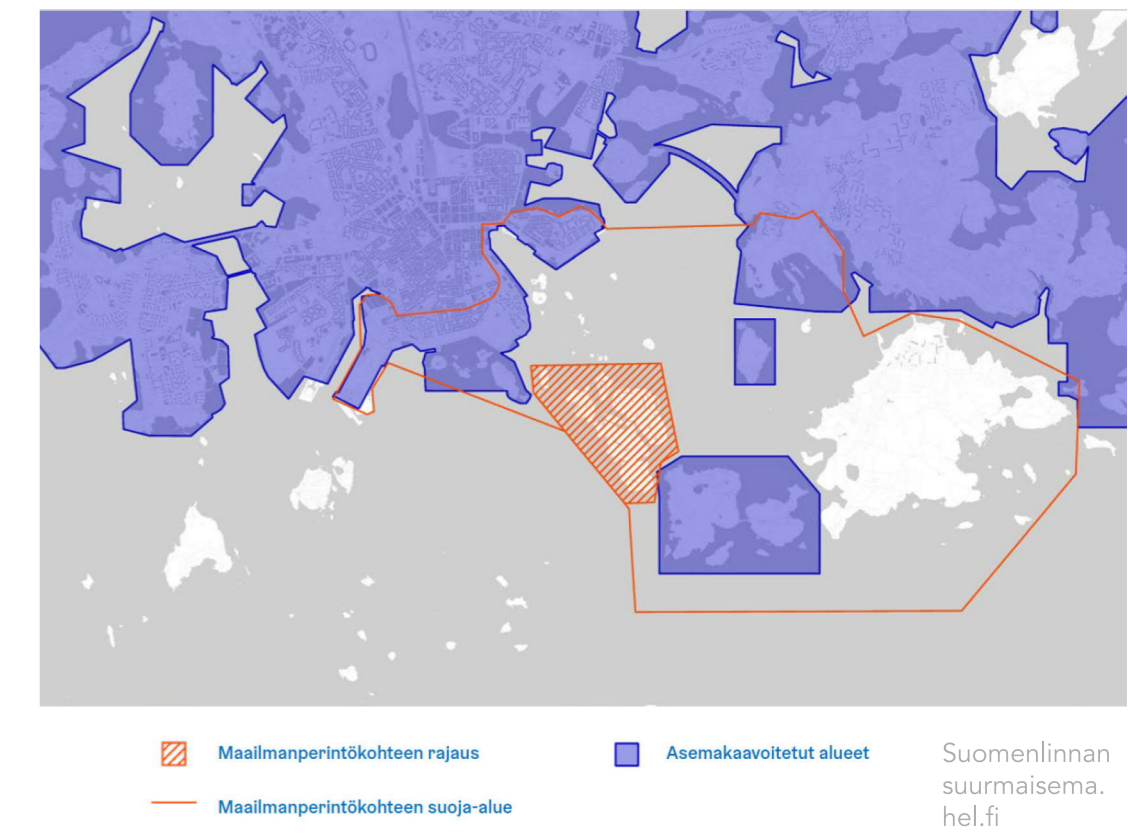
For the purposes of effective protection of the nominated property, a buffer zone is an area surrounding the nominated property which has complementary legal and/or customary restrictions placed on its use and development in order to give an added layer of protection to the property. This should include the immediate setting of the nominated property, important views and other areas or attributes that are functionally important as a support to the property and its protection. Operational Guidelines for the Implementation of the World Heritage Convention UNESCO 2023 par.104

Maailmanperintökohteen suoja-alueen tehtävänä on taata maailmanperinnön eheyden ja arvojen säilyminen ja vahvistuminen. Suomenlinna on suurelta osin säilyttänyt sen maisemallisen kokonaisuuden joka on olennaista linnoituksen toiminnan ja merkityksen ymmärtämiseksi. Sen lisäksi maailmanperinnön hallinnassa on otettava huomioon maailmanperintökohteen laajempi kokonaisuus.

The wider setting may relate to the property's topography, natural and built environment, and other elements such as infrastructure, land use patterns, spatial organization, and visual relationships. It may also include related social and cultural practices, economic processes and other intangible dimensions of heritage such as perceptions and associations. Management of the wider setting is related to its role in supporting the Outstanding Universal Value. Its effective management may also contribute to sustainable development, through harnessing the reciprocal benefits for heritage and society. Operational Guidelines for the Implementation of the World Heritage Convention UNESCO 2023 par.112

Suomenlinnan merellisen linnoituksen suoja-alue käsittää linnoitussaaret ja Suomenlinnan kaupunki- ja merellisen maiseman. Siihen kuuluvat linnoitukseen maisemallisesti ja toiminnallisesti liittyvät Vallisaari ja Kuninkaansaari, Lonna ja Santahamina. Suoja-alue käsittää myös Helsingin Eteläsataman ja kantakaupungin rantavyöhykkeen ulottuen lännessä Hernesaareen ja pohjoisessa yli Katajanokan Kruunuvuoren selälle ja Laajasaloon asti.

Suomenlinnan suoja-alue ja sen ulkopuolelle ulottuva merialue, sitä rajaavat rannat ja saaret muodostavat toiminnallisen kokonaisuuden. Myös Suomenlinnaa ympäröivä vedenalainen arkeologinen perintö on merkittävä.



Suomenlinnan linnoituksen yleismaailmallinen erityisarvo (Outstanding Universal Value)

Suomenlinnan Suomenlinna liitettiin Unescon maailmanperintöluetteloon vuonna 1991 esimerkkinä oman aikansa eurooppalaisesta sotilasarkkitehtuurista.

Perusteena oli kriteeri (iv), joka tarkoittaa merkittävää historiallista aikakautta edustavaa rakennustyyppiä, arkkitehtonista tai teknologista kokonaisuutta tai maisemaa. Suomenlinnan merilinnoitus edustaa merkittävällä tavalla 1600- ja 1700-luvun yleisiä linnoitusperiaatteita.

Suomenlinnan linnoituksen yleismaailmallinen erityisarvo (OUV), joka määriteltiin vuonna 2016, on perusta maailmanperintökohteen ymmärtämiselle ja vaikutusten arvioinnille. Määritelmä selventää, mikä on

maailmanperintökohteen erityisluonne ja suojeluarvo, mikä on tärkeää sen suojelemiseksi lainsäädännössä.

Erityisen suuri yleismaailmallinen erityisarvo perustuu kolmeen pilariin. Kaikkia kolmea tarvitaan maailmanperintöarvon säilyttämiseksi:

1. Maailmanperintöluetteloon sisällyttämisen perustelut kriteerit
2. Attribuuttien tila ja laatu niiden aitouden ja eheyden suhteen
3. Suojelu ja hallinta tulevien sukupolvien suojelun ja kestävä kehityksen varmistamiseksi

▼ Guidance and Toolkit for Impact Assessments in a World Heritage Context, UNESCO ICCROM ICOMOS IUCN, 2022. <https://whc.unesco.org>

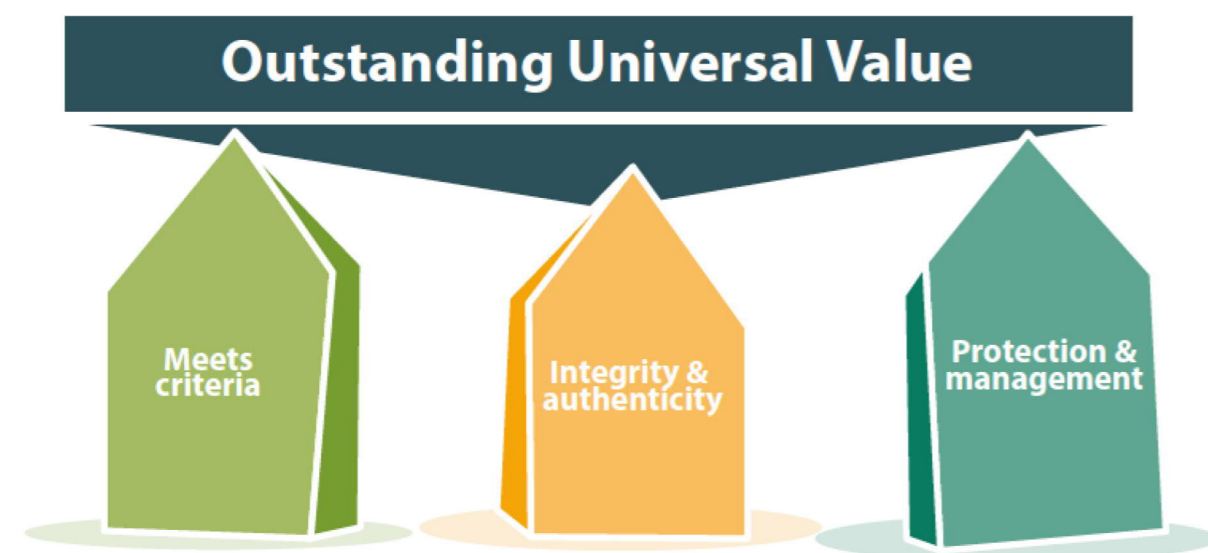


Figure 3.1. The 'three pillars' of Outstanding Universal Value.

Aitous, eheys ja attribuutit

Attribuutit ilmaisevat maailmanperinnön arvon. Nämä ominaisuudet voivat olla fyysisiä elementtejä tai rakenteita, mutta myös prosesseja, jotka välittävät arvoa.

Maailmanperintökohteen tulee täyttää vaatimukset autenttisuudesta ja eheydestä:

Aitous – autenttisuuteetti

Aitous ei ole arvo sinänsä. Kyse on siitä, kuinka hyvin attribuutit ilmaisevat maailmanperintöarvoa ja tämä voidaan määritellä aitoudeksi tai alkuperäisyydeksi.

Integriteetti – eheys / kokonaisuus

Eheys tarkoittaa sitä, että kaikki maailmanperintöarvon kokemiseen ja ymmärtämiseen tarvittavat tekijät, suhteet ja rakenteet sijaitsevat maailmanperintöalueella eivätkä ole uhattuina. Eheys voi olla myös sosiaalista tai toiminnallista.

Unescon määritelmät OUV: lle, aitoudelle ja eheydelle

Outstanding Universal Value (OUV)

Cultural and/or natural significance which is so exceptional as to transcend national boundaries and to be of common importance for present and future generations of all humanity. As such, the permanent protection of this heritage is of the highest importance to the international community as a whole.

Authenticity

World Heritage properties that are nominated under criteria (i) to (vi) (i.e. cultural heritage) must meet the conditions of authenticity. Depending on the type of cultural heritage and its cultural context, properties may be understood to meet the conditions of authenticity if their cultural values (as recognized in the nomination criteria proposed) are truthfully and credibly expressed through a variety of attributes including:

- form and design
- materials and substance
- use and function
- traditions, techniques and management systems
- location and setting
- language, and other forms of intangible heritage
- spirit and feeling
- other internal and external factors.

Integrity

All properties nominated for inscription on the World Heritage List shall satisfy the conditions of integrity. Integrity is a measure of the wholeness and intactness of the natural and/or cultural heritage and its attributes. Examining the conditions of integrity therefore requires assessing the extent to which the property:

- a. includes all elements necessary to express its Outstanding Universal Value
- b. is of adequate size to ensure the complete representation of the features and processes which convey the property's significance
- c. suffers from adverse effects of development and/or neglect

Yleismaailmallisen erityisarvon erittely

Tässä analyysissä on noudatettu Guidance and Toolkit for Impact Assessment in World Heritage Context (UNESCO ICCROM ICOMOS IUCN 2022) ohjeistusta.

Punainen kursiivi: arvot miksi tämä perintökohde on erityinen?
Alleviivatut: attribuutit: miten voimme nähdä nämä arvot jos käymme kohteessa

Brief description

Built in the second half of the 18th century by Sweden on a group of islands located at the entrance of Helsinki's harbour, *this fortress is an especially interesting example of European military architecture of the time.*

Outstanding Universal Value

Brief synthesis

Suomenlinna (Sveaborg) is a sea fortress, which was built gradually from 1748 onwards on a group of islands belonging to the district of Helsinki. The work was supervised by the Swedish Admiral Augustin Ehrensvärd (1710-1772), who *adapted Vauban's theories to the very special geographical features of the region.* The landscape and the architecture of the fortress have been shaped by several historic events. It has served to defend three different sovereign states over the years: the Kingdom of Sweden, the Russian Empire and most recently the Republic of Finland.

Covering an area of 210 ha and consisting of 200 buildings and 6 km of defensive walls, the fortress stretches over six separate islands. The original fortress was built using local rock and fortified with a system of

bastions over varied terrain. The purpose of the fortress was originally to defend the Kingdom of Sweden against the Russian Empire and to serve as a fortified army base, complete with a dry dock. Sandbanks, barracks and various other buildings were added during the 19th-century Russian period. The defensive system was adapted to match the requirements of a modern fortress and developed in the 19th century using contemporary fortification equipment.

After Finland gained independence in 1917, the fortress was renamed Suomenlinna (or Fortress of Finland) and served as a garrison and a harbour. The military role of the fortress declined after World War II, and in 1973 the area was converted for civilian purposes. Since then, buildings have been renovated to serve as apartments as well as workspaces, to house private and public services, and for cultural purposes. Today, Suomenlinna is one of the most popular tourist attractions in Finland and constitutes a district of Helsinki with 850 inhabitants. Criterion (iv): *In the history of military architecture, the Fortress of Suomenlinna is an outstanding example of general fortification principles of the 17th and 18th centuries, notably the bastion system, and also shows cases individual characteristics.*

Integrity

Suomenlinna consists of several defensive and utilitarian buildings that blend the architecture and functionality of the fortress within the surrounding landscape. The property includes the islands upon which the fortress was built. This forms a consistent ensemble extensive enough to preserve and present the values of the property. Most of the fortifications and utilitarian buildings dating from the Swedish and Russian periods are well preserved. The fortress has only a few buildings dating from the Finnish era, but they retain their own distinctive identity. A sharp rise in sea level or increased rainfall could threaten the property.

Authenticity

The fortifications and the various buildings, all dating from different eras, as well as the surrounding environment, help preserve Suomenlinna's characteristics, particularly with regard to building materials, methods and architecture. Since Suomenlinna became a residential area, traditional construction methods have been favoured to ensure the preservation of the property, and are implemented in a manner that respects its cultural and historical values.

ICOMOS ohjeistukset Guidelines on the fortifications and military heritage 2021

HIA on myös ottanut huomioon ICOMOS ohjeistukset Guidelines on the fortifications and military heritage 2021. www.icomos.org (Käännös HIA)

Linnoitteita on myös integroitu monipuolisesti ympäröivään kulttuurimaisemaan ja maastoon sekä niiden yhteisöihin ja asutuksiin. Se, miten tämä integraatio on saavutettu, antaa tärkeää tietoa erilaisista tavoista, joilla yhteiskunnat kehittivät linnoituksia, edistivät myös linnoitusten ja sotilaallisen perinnön aineellisten ja aineettomien arvojen turvaamista "muistina", joka on sidottu tosiasioihin, ihmisiin, yhteisöihin ja kulttuuri-identiteetin ilmaisuun paikallishistoriassa. Tavoitteena on kehittää asianmukainen tulkinta, jonka on sisällettävä muun muassa linnoitusten kokoelmat, arkeologia, rakennuskanta ja suunnittelu sekä kulttuurimaisemakokonaisuudet, mukaan lukien maisematila, panoraamat, hallitsevat näkymät ja alueet, joita niiden oli tarkoitus puolustaa ja suojella

Tämän HIA:n kannalta merkitykselliset menetelmät ICOMOS ohjeistuksessa

4.2. Alueellinen ja maantieteellinen arvo

Linnoitteiden arvo alueellisena organisaationa on tärkeä osa puolustusjärjestelmien merkitystä. Vaikka jotkut linnoitetut rakenteet voivat olla itsenäisesti seisovia erillisiä elementtejä, toiset voivat muodostaa osan suu-

rempaa ei-vierekkäisten komponenttien järjestelmää, joka muokkaa ympäröiviä kulttuurimaisemia ja vaatii arviointia laajemmassa yhteydessä. Näissä tapauksissa järjestelmän arvo on suurempi kuin sen kunkin osan erityinen arvo, jotka kaikki vaativat saman suojan riippumatta siitä, kuinka vaatimatomat ne saattavat tuntua.

4.3. Kulttuurimaiseman arvo

Kulttuurimaiseman arvo mahdollistaa linnoitusten aineellisen ja toiminnallisen kontekstin paremman ymmärtämisen ja ottaa huomioon muun muassa sen erillisalueen kunnioittamisen, sotilaallisen rakentamisen roolin puolustustarkoituksiin, sen määrävän aseman, visuaalisen ja fyysisen suhteessa ympäröivään alueeseen.

4.6. Muisti, identiteetti, koulutuksellinen /pedagoginen arvo

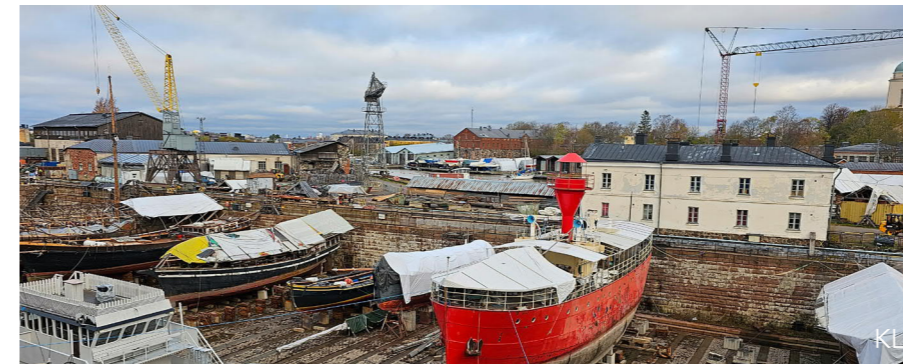
Linnoituksilla voi olla tärkeä rooli yhteiskunnan muistissa. Ne havainnollistavat konfliktia suoraan ja mahdollistavat intensiivisen, usein henkilökohtaisen oppimiskokemuksen tapahtumista, jotka voivat olla osa yhteisöjen yhteistä historiaa. Ne kuuluvat kollektiiviseen muistiin suhteessa kulttuurimaisemaan, johon ne on asetettu. Linnoituksilla on kasvatuksellista arvoa, koska ne voivat tarjota stimuloivan ja hoitavan ympäristön, joka liittyy sotilaallisen perinnön kulttuurikokemukseen.



LINNOITUSJÄRJESTELMÄ



LINNOITUSMAISEMA



ELÄVÄ SUOMENLINNA

HIA:n pääteemat ja attribootit

Tässä HIA:ssa on keskitytty niihin ominaisuuksiin, joihin Hernesaaren rakentaminen mahdollisesti vaikuttaa.

Suomenlinnan yleismaailmallinen erityisarvo on perusteltu kriteerillä (iv) jossa, paitsi että se edustaa 1600- ja 1700-luvun vallitsevaa linnoitusperiaatteita, myös koska siinä linnoitusjärjestelmä on ainutlaatuisella tavalla sovellettu paikallisiin olosuhteisiin. Linnoituksen perustaminen Helsingin edustan saarille pohjautuu sen suojaiseen sijaintiin. Sen aitouteen liittyy sen sotilaallisen merkityksen säilyminen eri historiallisten vaiheiden aikana jotka ovat jättäneet jälkensä Suomenlinnan rakennuskantaan.

Suomenlinnan integriteetti (kokonaisuus ja eheys) on nykymaisemassa vielä huomattava. Suomenlinna koostuu eri aikakausina toteutettujen puolustus- ja käyttörakennusten sekä maiseman arkkitehtonisesta ja toiminnallisesta kokonaisuudesta, joka on säilyttänyt ominaispiirteensä niin materiaaleiltaan, rakennustavoiltaan kuin arkkitehtuuriltaan. Maailmanperintökohde sisältää alkuperäiset linnoituksen kuuluneet saaret ja linnoitusjärjestelmään kuuluvan merialueen rajat ovat vielä ymmärrettävissä.

4. Maailmanperinnön suojelu ja hallinta

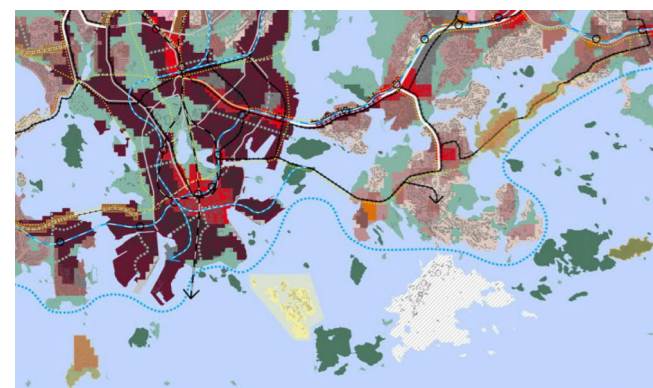
Lakisääteinen suoja

Suomenlinna on lailla suojeltu kansallisen lainsäädännön nojalla. Linnoitustyöt on suojeltu vuoden 1963 muinaislaiilla ja kirkko on suojeltu vuoden 1994 kirkkolaiilla. Suomenlinna ja Vallisaari muodostavat valtakunnallisesti arvokkaan maisema-alueen. Myös Suomenlinnaa ympäröivä vedenalainen arkeologinen perintö on merkittävä.

Maailmanperinnön suoja-alueen ohjeistus on valmisteilla.

Helsingin yleiskaava

Helsingin yleiskaavassa vuodelta 2018 Suomenlinna on oma alue osana merellistä Helsinkiä. Yleiskaavan maankäyttö on oikeudellisesti sitova uusissa asemakaavoissa ja muutoksissa. Yleiskaava ei kuitenkaan ole voimassa joillakin alueilla, joita on kaavoitettu erillisillä yleiskaavoilla kuten Kruunuvuorenranta, Hernesaari, Santahamina ja tuulivoimapuisto.



◀ Helsingin yleiskaava. Asuminen ja rakentaminen Helsingissä. www.hel.fi

Suomenlinnan asemakaava

Helsingin kaupunki valmistelee Suomenlinnan ja sen läheisten saarien asemakaavaa yhteistyössä Suomenlinnan hoitokunnan kanssa. Kaavan suuntaus on nykyisen tilanteen ja käytön suojeleminen ja lisärakennusta on suunniteltu rajoitetusti.

Valtakunnallisesti merkittävät rakennetut kulttuuriympäristöt (RKY)

Maankäytön tulee näillä alueilla sopeutua niiden historialliseen kehitykseen. mukaan lukien maailmanperintökohteen ja sen välittömässä läheisyydessä sijaitsevien historiallisten linnoitussaarien muodostama kokonaisuus.

Museoviraston laatimassa arvotuksessa Valtakunnalliset merkittävät rakennetut kulttuuriympäristöt RKY 2009 suunnittelualueelle ja sen läheisyyteen sijoittuu useita Helsingin arvokkaiden kulttuuriympäristöjen laajoja kokonaisuuksia (Tähtitorninmäen observatorio ja puisto, Kaivopuisto). Alueen koillispuolella on valtakunnallisesti merkittävä rakennettu kulttuuriympäristöalue (Eiran kaupunginosa, Huvilakadun korttelit ja Mikael Agricolan kirkko), johon kuuluu sekä asemakaavassa suojeltuja rakennuksia että arvoympäristöjä (Ensipuistikko, Engelinaukio, Juhani Ahon puisto, Helsinginniemenpuisto ja Ehrensvärdin puisto).

Valtakunnallisesti arvokkaat maisema-alueet (VAMA)

Valtakunnallisesti arvokkaita maisema-alueita on koko Suomessa 186, ja niistä yksi on Helsingin edustan merimaisema. Linnoitteiden ja muiden sotilastoiminnan synnyttämien rakenteiden ohella alueen maisemalliset arvot perustuvat luonnontilaisina säilyneisiin luotoihin, pitkiin ja avariin merinäkyelmiin, maisemaa pohjoisessa reunustavaan Helsingin siluettiin sekä käyttöhistorialtaan monipuolisiin ja virkistyskohteina arvokkaisiin sisäsaariin.



▲ Arvokkaat maisema-alueet. Suomenlinnan suurmaisema. hel.fi

Helsingin korkean rakentamisen periaatteet

Kaupunkisuunnitteluvirastossa on laadittu vuonna 2011 selvitys, jossa määritellään Helsingin niemelle sallitut paikat korkealle rakentamiselle. Selvityksessä kantakaupungin alue nähdään historiallisesti ja kaupunkikuvallisesti erityislaatuisena aluekokonaisuutena, jonka identiteetille tasainen merellinen siluetti on tärkeä. Tälle A-vyöhykkeelle tuleekin selvityksen mukaan olla kaavoittamatta merkittävästi nykyisestä korkeusmittakaavasta poikkeavia rakennuksia.



▲ Korkea rakentaminen Helsingissä. Helsingin kaupunkisuunnitteluvirasto 2011. s 55.



Suomenlinnan hallinta

Opetus- ja kulttuuriministeriön alainen valtion virasto Suomenlinnan hoitokunta omistaa suurimman osan Suomenlinnan historiallisista rakennuksista. Hallintoelin vastaa linnoituksen restauroinnista ja ylläpidosta. Noin 90 henkilöä työllistävän hoitokunnan kustannukset katetaan valtion budjetista ja vuokratuloista. Suomenlinnan hoitokunta tekee tiivistä yhteistyötä Museoviraston, Suomenlinnan vankilan ja Helsingin kaupungin kanssa. Sen läheisyydessä sijaitsevat saaret ovat puolustusvoimien käytössä tai niitä koskevat rajoittavat kehittämissuunnitelmat.

Makasiinirannan kaavan suhteen Museoviraston ja alueellisten vastuumuseoiden välisen työnjaon mukaisesti muilta osin kulttuuriympäristön asiantuntijana toimii Helsingin kaupungin museo. Suomenlinnan maailmanperinnön hoidosta vastaavana erityisasiantuntijana toimii Suomenlinnan hoitokunta. Suomenlinnan suojelusta ja valvonnasta kulttuurihistoriallisena muistomerkkinä vastaa Museovirasto.

Suomenlinnan hoitokunnan johtokunnassa ovat edustettuina sidosryhmät:

- Opetus- ja kulttuuriministeriö (PJ)
- Puolustusministeriö
- Valtiovarainministeriö
- Etelä-Suomen Rikosseuraamuslaitos
- Senaatti-kiinteistöt
- Museovirasto
- Helsingin kaupunki
- Helsingin seurakuntayhtymä
- Suomenlinnan asukkaat

Aukeaman kuvat: Suomenlinnan hoitokunta

Suomenlinnassa on noin 800 asukasta, joista valtaosa asuu Suomenlinnan hoitokunnan hallinnoimissa noin 330 vuokra-asunnossa.

Linnoitus on Suomen suosituimpia matkailukohteita, jossa vierailee vuosittain noin miljoona kävijää.

Suomenlinnan hoito- ja käyttösuunnitelma 2020-2024

Hoitokunta tekee hoito- ja käyttösuunnitelmaa yhdessä Suomenlinnan verkostojen kanssa. Mukana työpajoissa on ollut viranomaisia, asukkaita, matkailu- toimijoita sekä merellisen luonnon ja kulttuurin harrastajia.

Suomenlinnan paikkakohtaiset arvot on kiteytetty neljäksi kokonaisuudeksi:

- **VAHVA PAIKAN HENKI**
- **KERROKSELLISUUS JA JATKUVUUS**
- **ELÄVÄ JA MONIPUOLINEN**
- **SOPUSOINTU JA ERILAISUUS**

HYVINVOIVAN SUOMENLINNAN SÄILYTTÄMINEN JÄLKIPOLVILLE

VASTUIDEN JA RESURSSIEN JAKAMINEN HALLITUSTI

KAIKKIEN SUOMENLINNA

- Kehitämme Suomenlinnaa avoimena ja saavutettavana voimavarana.
- Säilytämme Suomenlinnan jälkipolviin koettavaksi, ja siksi sitoudumme kestäviin ratkaisuihin keinoihin.
- Suomenlinnan päätöksenteko perustuu avoimeen vuorovaikutukseen. Valtio, kaupunki, yksityinen sektori ja kansalaisyhteiskunta osallistuvat kukin oman roolinsa puitteissa.

HISTORIAN MERKITYS JA PAIKAN HENKI

- Erityisten yleismaailmallisten arvojen sekä paikallisten arvojen mukainen suojelu ja hoito ovat perustana kaikelle käytölle ja kehittämiselle.
- Mahdollistamme historian ja luonnon kokemuksen.
- Suojelun ja käytön välinen tasapaino on lähtökohhta Suomenlinnan kehittämiselle.

SUOMENLINNA HELSINGIN KAUPUNGINOSANA

- Maailmanperintökohde Suomenlinnassa asutaan, eletään, tehdään työtä ja vierailaan.
- Suomenlinnan saavutetaan vesitse.
- Suomenlinnaan kohdennettavat taloudelliset ja henkilöresurssit sovitetaan säännöllisesti kaupungin ja valtion kesken.

PALVELUT SUOMENLINNASSA

- Suomenlinnan palvelut tukevat paikallisyhteisön elinvoimaa ja ovat kaikkia varten.
- Palvelut perustuvat maailmanperintökohdetta ymmärtämiseen kokonaisuutena.
- Suomenlinnan palveluiden menestys perustuu niiden laatuun ja ympäristösuuteen.

KESTÄVÄ KEHITYS SUOMENLINNASSA *1 Ilmastoteot • Yhteistyö ja kumppanuus • Kestävä matkailu
SUOMENLINNAN ARVOT Vahva paikan henki • Kerroksellisuus ja jatkuvuus • Elävä ja monipuolinen • Sopusointu ja erilaisuus



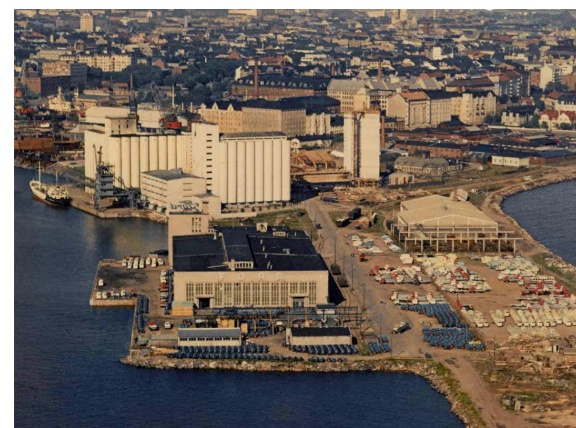


SUUNNITELLUT MUUTOKSET

Hernesaaren asemakaava

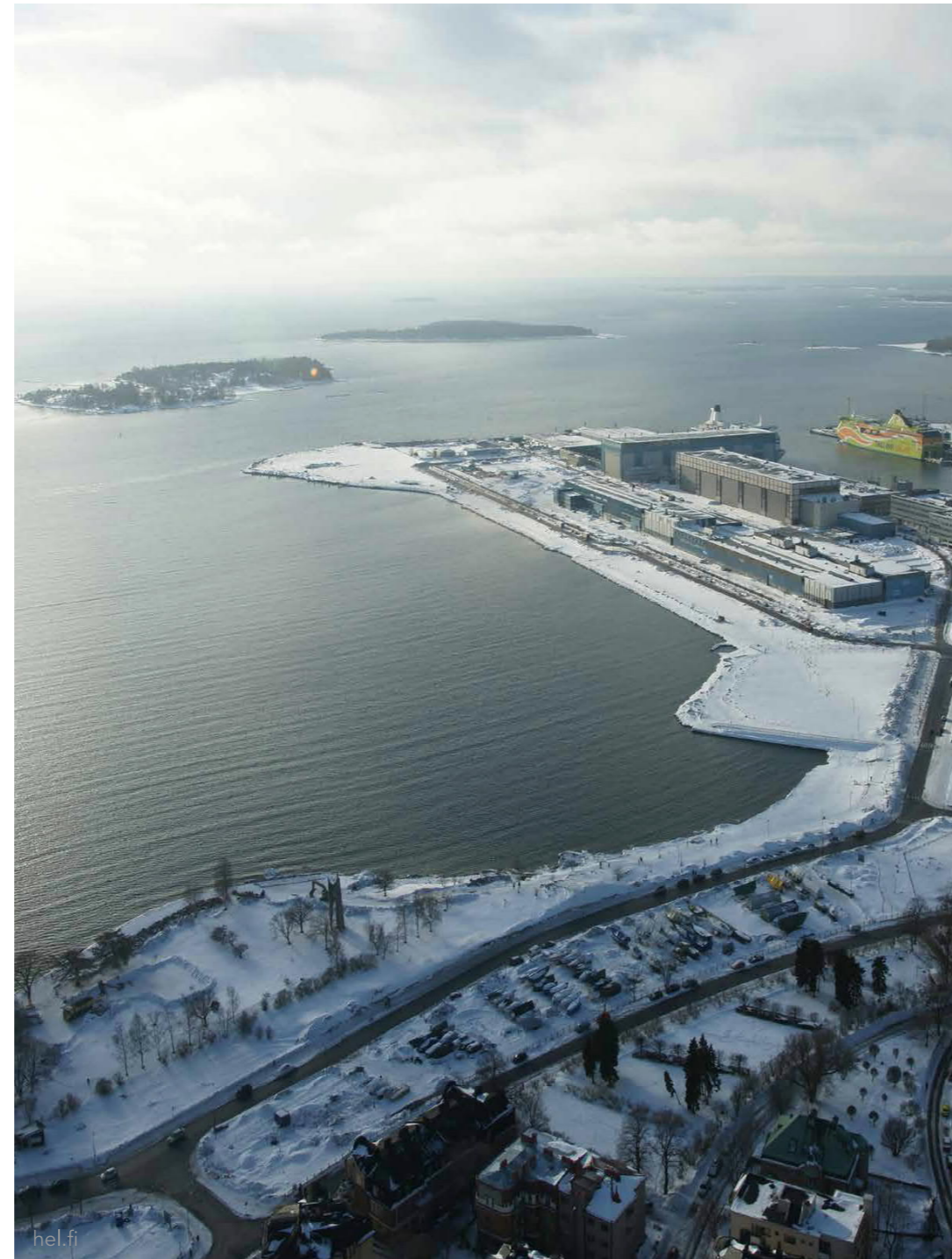
5. Hernesaaren asemakaava

Hernesaari on ollut vuosikymmeniä telakka- ja satamakäytössä. Alueen kaupunkikuvaa hallitsevat suurimittakaavaiset peltivuoratut hallirakennukset. Alueen länsirannalla sijaitsee kaksi risteilyalusten laituripaikkaa. Kaava-alueen itäosassa on kantakaupungin etelärannan kulttuuriympäristöihin liittyviä puistoalueita ja 2000-luvun alussa korkeaan laatutason toteutettuja uudempia puistoalueita.



▲ Helsingin kanta-
kaupungin maatyö-
töalueet 1910-luvulta
alkaen.
hel.fi

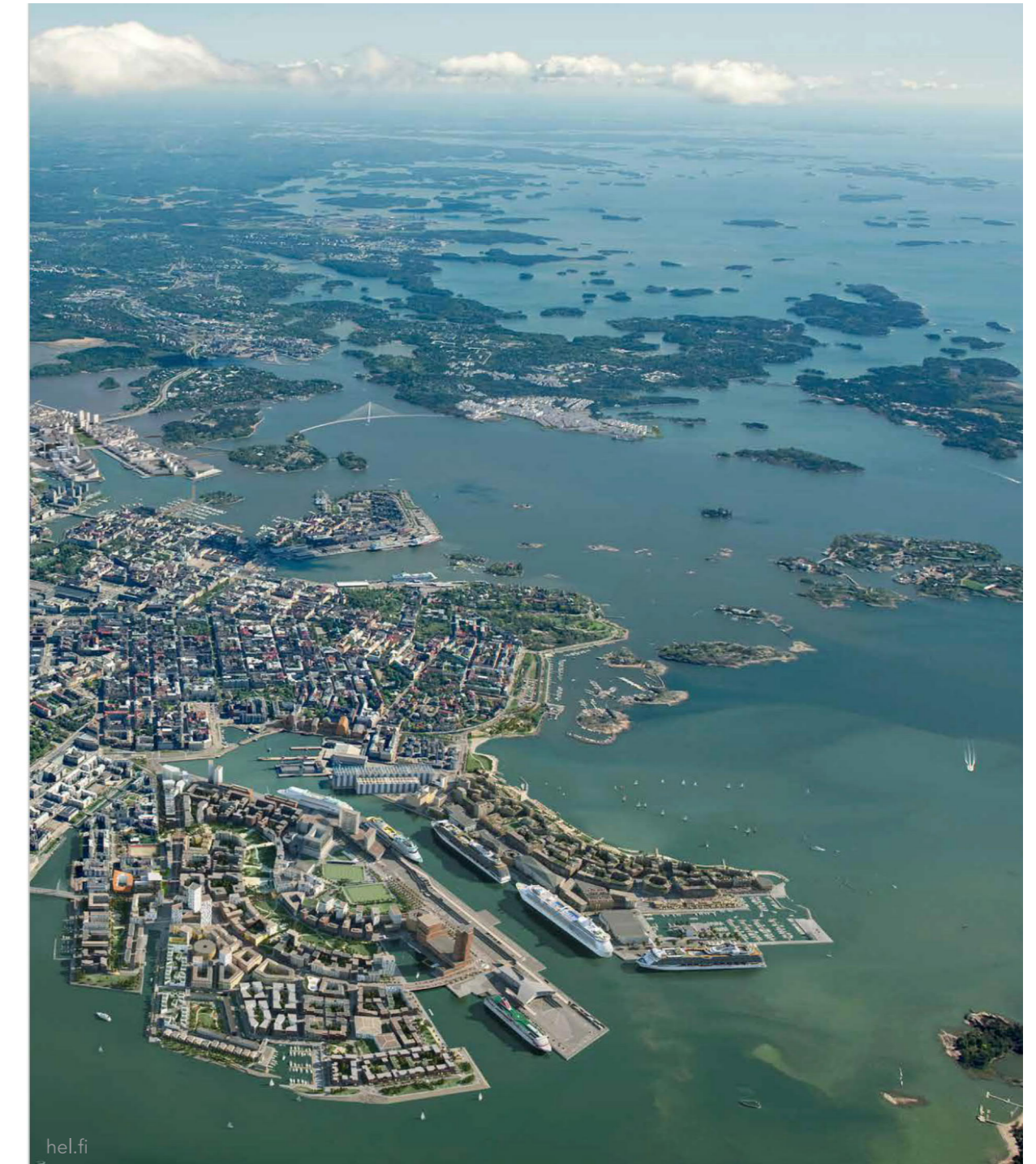
◀ Fordin talo ja
viljasiilot 50-luvulla.
hel.fi



Suunnittelun lähtökohdat

Asemakaava ja asemakaavan muutos koskee Hernesaarta ja sitä ympäröiviä vesi- ja puistoalueita Matalasalmenkujan, Eiranrannan ja Merikadun eteläpuolella. Kaavaratkaisu mahdollistaa asumisen ja työpaikkojen sekä satama- ja puistoalueiden sijoittamisen alueelle.

Kaava-alueen itärannalta näymät avautuvat kanta-kaupungin etelärannoille, Suomenlinnaan, lähisaariin ja avomerelle. Kaava-alue sijoittuu osaksi Helsingin merellistä silhuettia ja muodostaa osan useiden arvokaiden kulttuuriympäristökokonaisuuksien maisematiilaa ja näkymiä.



Suunnitelman tavoitteet

Tavoitteena on, että alueesta kehittyy vetovoimainen asuinalue sekä matkailu- ja vapaa-ajan palveluiden merellinen keskittymä. Hernesaaresta tulee toiminnallisesti ja kaupunkikuvallisesti osa kanta-kaupunkia. Hernesaaren kaavaehdotus mahdollistaa Hernesaaren merenpuolinen osa rakennetaan uudeksi kantakaupungin jatkeeksi

Hernesaarenrantapuisto muodostuu kantakaupungin rantoja seurailevan puistojen sarjan eteläiseksi päätteeksi. Tavoitteena on kanta-kaupungin viher- ja virkistysalueita täydentävä uudenlainen, elämyksellinen ja korkeatasoinen merellinen puistoalue, joka laajentaa Merisatamanrannan suosittua kävelyaluetta.

Tavoitteena on, että alueen kulttuurihistoriallisesti merkittävät rakennukset, entinen Fordin tehdasrakennus ja Valtion viljavarasto säilyvät alueen teollisesta menneisyydestä kertovina rakennuksina, alueen maamerkkeinä ja kaupunginosan elävänä osana tarkoituksenmukaisessa ja rakennusten ominaisuuteeseen soveltuvassa käytössä. Lisäksi tavoitteena on tukea Merisataman ranta-alueiden kehittämisen ja ylläpidon edellytyksiä siten, että historiallisen ja kaupunkikuvallisen kokonaisuuden arvot säilyvät ja vahvistuvat.

Tavoitteena on vahvistaa Helsingin vetovoimaisuutta risteilymatkailukohteena. Satama-alueelle osoitetaan lisää laituritilaa, jolloin Hernesaarissa voi vieraila samanaikaisesti kolme suurikokoista risteilyalusta.



Suunniteltu rakentaminen

Hernesaareen suunnitellaan asumista ja työpaikkoja sekä satama- ja puistoalueita. Alueen monipuolisia palveluita suunnitellaan noin 7 500 asukkaalle ja 3 000 työpaikalle. Hernesaarta suunnitellaan tiiviin kaupunkirakenteen ja merellisten matkailu- ja vapaa-ajanpalveluiden alueena. Hernesaaren itärantaan suunnitellaan Merisataman jatkeeksi rantapuistoa, jossa on uimaranta, lähiliikuntapalveluita ja vesiuurheilukeskus. Hernesaaren nykyiset rakennukset puretaan lukuun ottamatta Fordin tehdasrakennusta, Munkkisaaren teollisuustaloa, Valtion viljavarastoa, Löylyä ja Cafe Birgittaa.



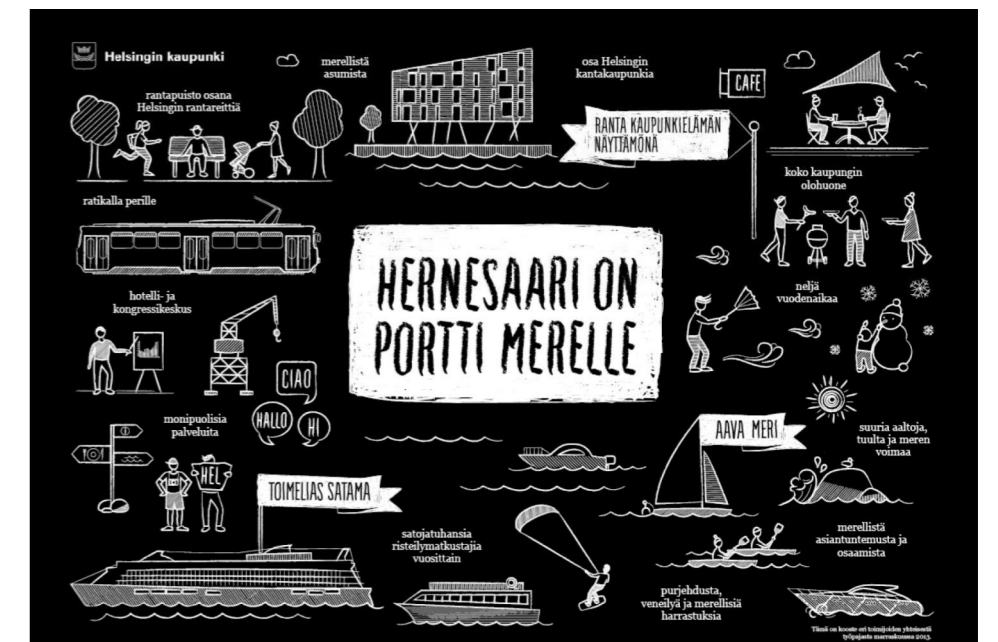
Aukeaman kuvat: Hernesaaren asemakaava ja asemakaavan muutos selostus



HERNESAAREN ASEMAKAAVA
 HAVAINNEKUVA
 12.3.2019
 Helsingin kaupunki
 Asemakaavutus
 Eteläinen alueyksikkö
 Länsisatama-Kalaisatama

Hernesaaren alueidentiteettityöpaja 2013 ▶

◀ HERNESAAREN RANTAVYÖHYKE JATKAA KANTAKAUPUNGIN JA MERISATAMAN PUISTOALUETTA.

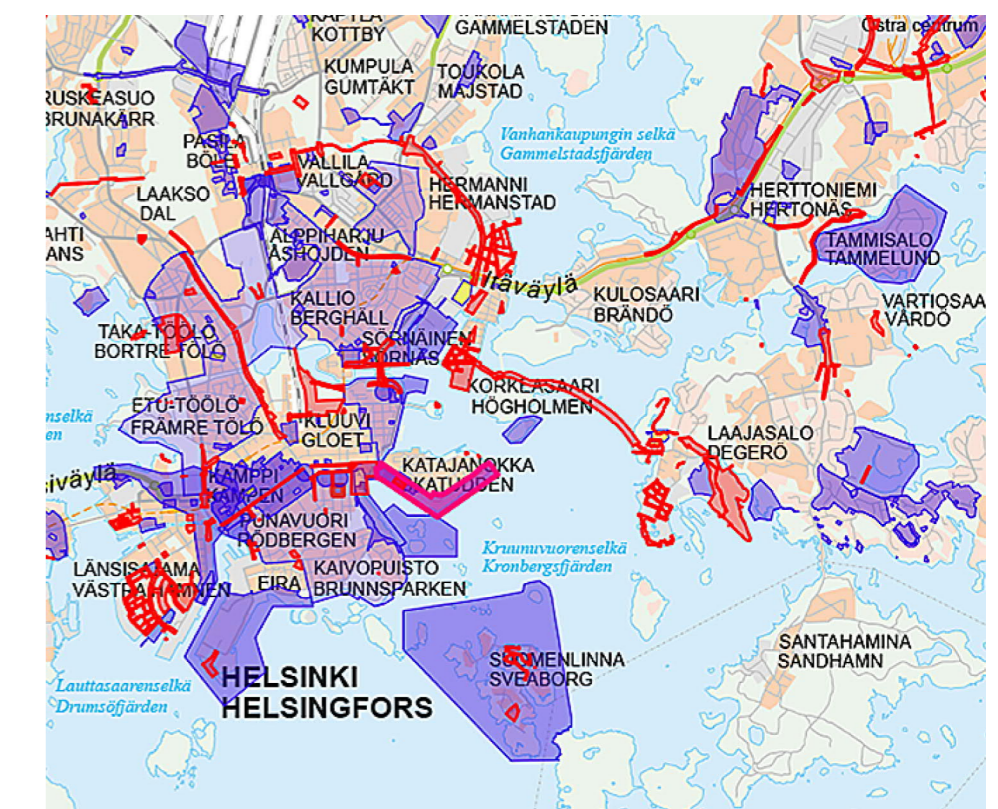


Aukeaman kuvat: Hernesaaren asemakaava ja asemakaavan muutos selostus. Hel.fi



6. Muut muutokset ja suunnitelmat

Seuraavilla Helsingin rakentamisen suunnitelmissa mahdollinen vaikutus maailmanperintöarvoon



▲ Nykyiset kaava-suunnitelmat Helsingin yleiskaava. hel.fi.

◀ Nykyisiä kaava- ja rakennussuunnitelmia HIA:n rakennusalueella.
 1. Jätkäsaari, 2. Hernesaari, 3. Makasiiniranta, 4. Eteläsatama, 5. Katajanokka, 6. Kalasatama, 7. Kruunusillat, 8. Kruunuvuorenranta – Stansvik, 9. Vallisaari
 Google Earth

Olympiarannan ja Makasiinirannan kaavaluonnos

Satamatoimintojen muuttuessa Eteläsatamassa suunnitellaan Olympia- ja Makasiinirantaan uutta kaupunkirakentamista. Olympiaterminaali vapautuu muuhun käyttöön ja Makasiinirantaan ehdotetaan kulttuuri-, palvelu-, liike- ja muuta toimitilarakentamista sekä uusi arkkitehtuuri- ja design-museota. Kansainvälisen arkkitehtuurikilpailun voittanut ehdotus sisältyy kaavaluonnokseen, joka on nähtävillä huhtikuussa 2024. AD-Museon rakentamisesta järjestetään erillinen kansainvälinen arkkitehtuurikilpailu.



Eteläsataman itäosan ja Katajanokanrannan suunnitteluperiaatteet

Eteläsataman itäosan ja Katajanokanrannan suunnittelun tavoitteena on vahvistaa keskustan merellisyyttä sekä liittää ranta-alueet ja matkustajasatama tiiviimmin osaksi kävelypainotteista keskustaa.



▲ Suunnittelualue. hel.fi

◀ Ehdotus Makasiinirannan uudesta kaupunkirakentamisesta ja AD-museon sijoitus. Konsortium Gran

Kruunuvuorenranta – Stansvikin kehitys

Kruunusillat – hanke yhdistää raitiotieyhteydellä Laajasalon keskustaan. Uuden joukkoliikenneyhteys Laajasalosta keskustaan on raitiotieyhteys ja pyöräily- ja kävelytie.

Kruunuvuoren rantaan entisen Laajasalon öljysataman paikalle on rakenteilla uusi asuntoalue 13500 asukkaalle ja 800 työpaikalle.

▶ Havainnekuva valmiista Kruunuvuorenrannasta. Kuvassa vasemmalla ylhäällä näkyy myös Kruunuvuorensilta. Suomenlinnan suurmaisema. hel.fi

▼ Kuvassa näkyy Kalasataman tornitalot, rakenteilla oleva Kruunusillat (visualisointi) ja Kruunuvuorenrannan asuntoalueet



SUOMENLINNAN SUURMAISEMA

Nykyinen ja tuleva maankäyttö

Kaupunkiympäristön julkaisu 2022
Helsingin kaupunki Raportti 1.11.2022

Suomenlinnan suurmaisema raportti (2022) esittelee Helsingin maankäytön kehittymistä Suomenlinnasta näkyvässä maisemassa. Raportin tarkoituksena on luoda tietopohjaa käynnissä olevaa suoja-alueen vyöhykeistämistyötä varten. Raportti on laadittu Helsingin kaupungin Kaupunkiympäristön toimialalla. Työn ohjauksessa on ollut mukana asiantuntijoita Museovirastosta.

Odotettavissa olevat muutokset ja niiden vaikutukset ympäröivässä maisemassa yleispiirteisesti:

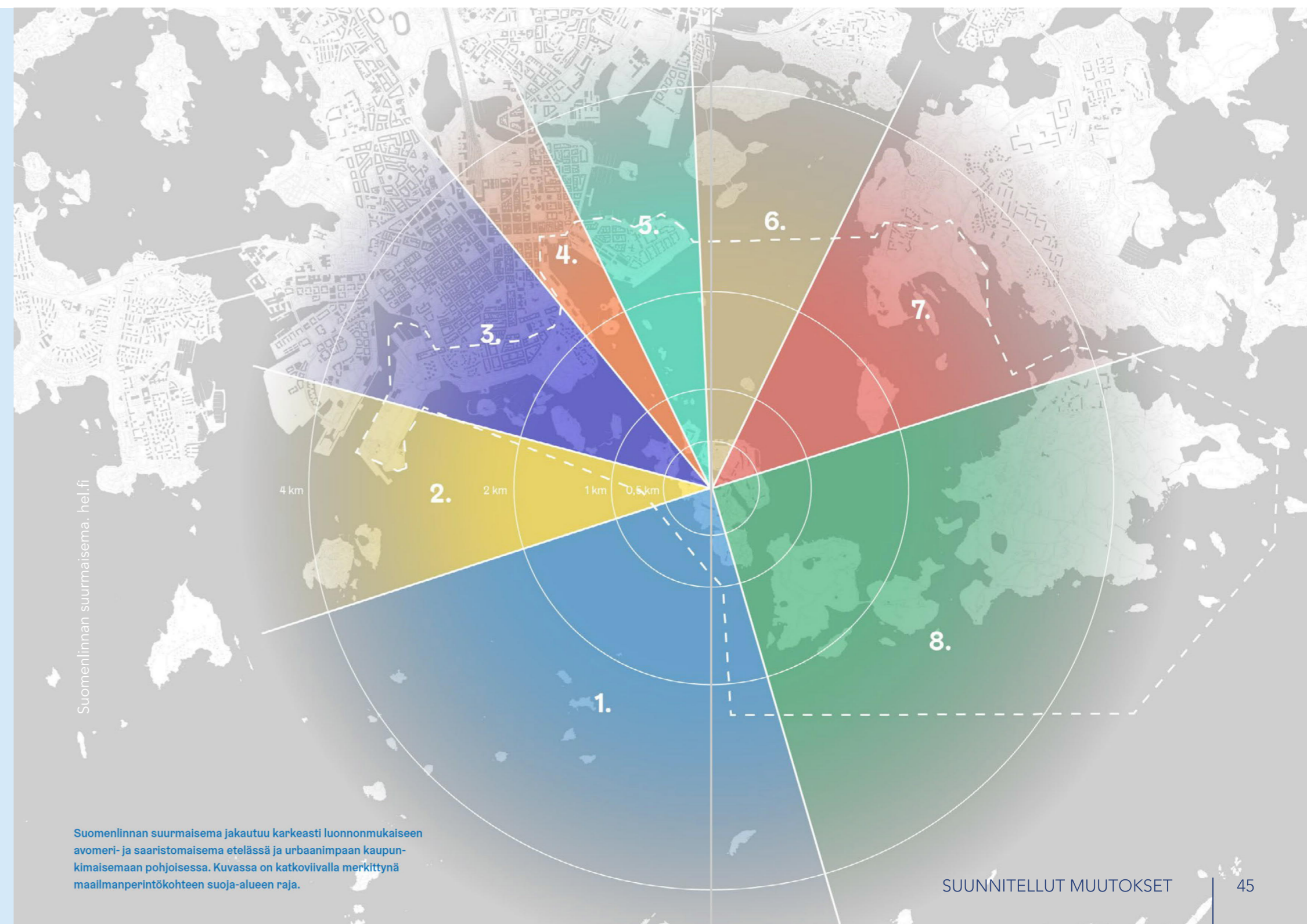
- Välittömästi Suomenlinnaa ympäröivä vesialue ei muutu lähitulevaisuudessa lukuun ottamatta mahdollisesti vesiliikenteen lisääntymistä tai reittimuutoksia. Kehitys ei vaaranna maisema-arvoja.
- Lähimmillä luodoilla ja pienillä saarilla (Limppu, Pormestarinluodot, Lonna, Pormestarinhepo, Puolimatkinsaari, Harakka, Pikkuluoto, Rysänsaari ja Katajanokanluoto) ei ole odotettavissa maisemaan vaikuttavia muutoksia.
- Itäpuolella sijaitsevien suurempien saarten, Vallisaaren, Kuninkaansaaren ja Vasikkasaaren yleisilmeen Suomenlinnan puoleisilla rannoilla ja linnoitusympäristöissä voidaan olettaa säilyvän nykyisen kaltaisena.
- Kantakaupungin tulevat maankäytön muutokset ottavat huomioon

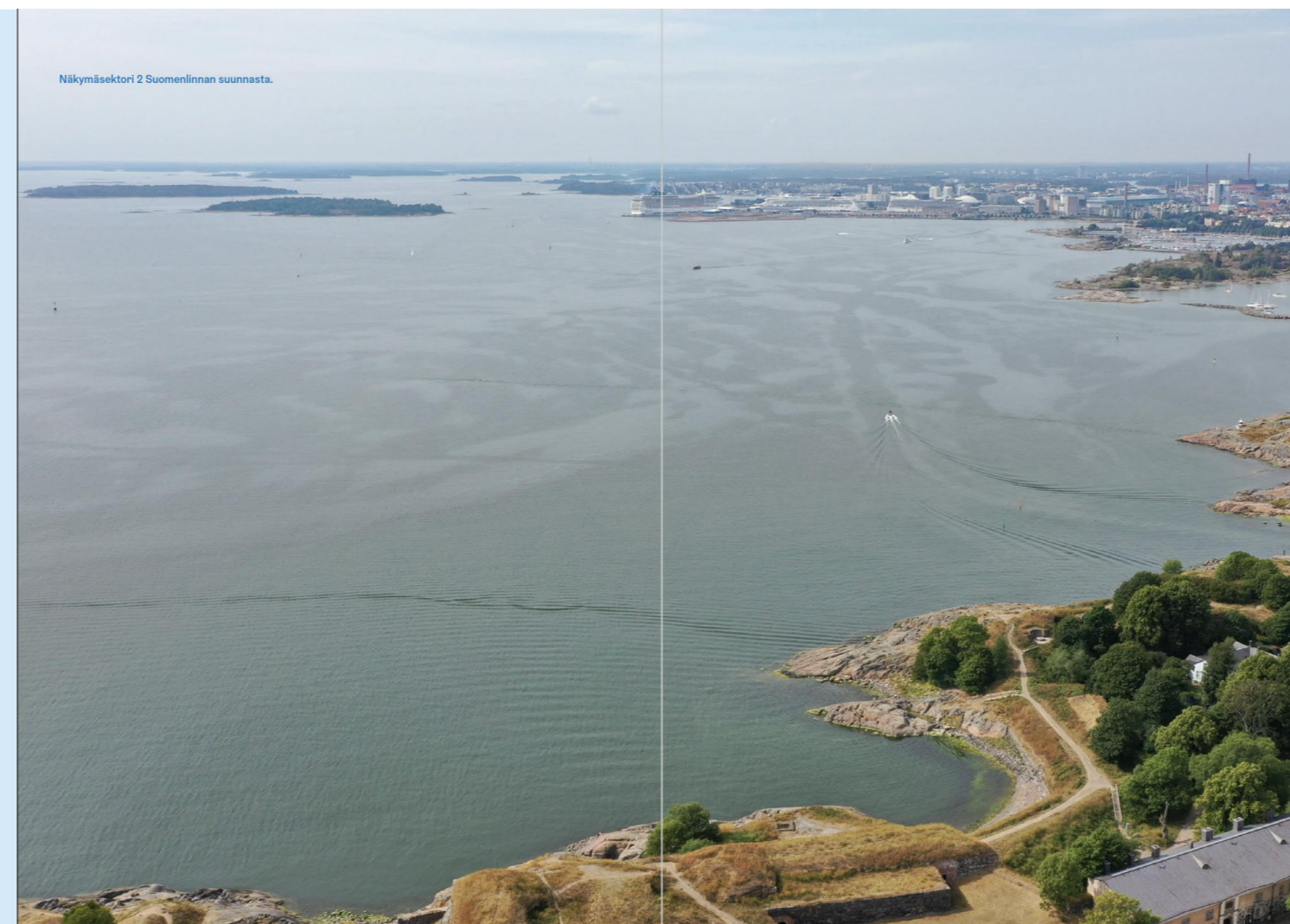
ympäröivän kaupungin mittakaavan, eivätkä muuta merkittävästi maailmanperintökohteen näkymiä.

- Satama-alueiden uusi käyttö muuttaa rakennuskannan typologiaa, mutta kaukaisen sijaintinsa vuoksi vaikutukset linnoitussaarten maisemaan ovat vähäisiä.
- Avomerelle ja ulkosaaristoon ei kohdistu tällä hetkellä kehitysuunnitelmia. Suomenlinnalle leimallinen merinäkömä etelään ei ole uhattuna.

Tarkastelualueet

Tarkastelualue käsittää merta, saaristoa ja kaupungin lähimpiä ranta-vyöhykkeitä noin kolmen kilometrin säteellä. Suomenlinnaa ympäröivät näkyvät voidaan jakaa karkeasti kolmeen eri osaan: lounaispuolella avautuvaan avomerimaisemaan, välittömästi linnoitussaaren kaakkoispuolella sijaitseviin, metsäisiin saariin ja pohjoista horisonttia kehystäviin ranta-alueisiin. Hernesaari liittyy näkymiin 1-3





Näkymäsektori 1.
Suomenlinnan suunnasta Avomeri ja ulkosaaristo

Etelässä avautuva, valtakunnallisesti arvokkaaksi maisema-alueeksi luokiteltu avomerimaisema on Suomenlinnalle tunnusomainen. Kustaanmiekan linnoitusvalleilta avaran merimaiseman käsittää kokonaisuutena ja Suomenlinnan historiallinen asema kaupungin etuvartiona on ilmeinen.

Ulkosaarten kulttuurihistoriallisten ja maisemallisten arvojen säilyminen on yleiskaavan mukaan turvattu. Mahdolliset merelle sijoittuvat tuulivoimalat Helsingin edustalle tulevat näkymään merimaisemassa ja niiden yhteydessä laaditaan YVA ja HIA arviointi.

Näkymäsektori 2.
Pihlajasaari ja Hernesaari

Näkymä Suomenlinnasta länteen on avointa merimaisemaa. Pihlajasaari on suosittu vapaa-ajanvietto-kohta kaupunkilaisille ja se säilyy tulevaisuudessakin vehreänä virkistysalueena. Uuden asemakaavan mukainen Hernesaari on tiiviisti rakennettu asuin- ja työpaikka-alue, joka jatkaa valmistuessaan Helsingin niemen urbaania julkisivua. Jätkäsaaren korkea ra-

kentaminen näkyy Hernesaaren matalamman rakennuskannan takaa. Maisemassa näkyvät etenkin kesäkaudella myös Länsisatamassa pysähtyvät suuret risteilyalukset. Kaivopuiston ja Eiranrannan puistovyöhykettä jatketaan Hernesaaren kärkeen saakka, eli koko itäinen ranta rakennetaan puistoksi.

Näkymäsektori 3.
Etelä-Helsinki ja Merisataman saaret

Suomenlinnasta luoteeseen avautuvaa näkymäsektoria määrittävät kallioiset ja metsäiset Merisataman saaret. Harakan saaresta alkava vehreä rantaviiva jatkuu mantereen puolella puistobulevardina ja Kaivopuistona. Kallioinen ja metsäinen Harakka hallitsee näkymiä Suomenlinnan läntisiltä saarilta katsottuna. Merisataman saarten uusi asemakaava mahdollistaa

pienimuotoista lisärakentamista ja muutosmaisemaan on vähäinen. Eteläisen Helsingin kaupunkirintama on suojeltu.



MAAILMANPERINTÖÖN KOHDISTUVAT VAIKUTUKSET

7. Arviointiperusteet

HIA:n vaikutusalue määrittyy niiden muutosten mukaan, jotka voivat vaikuttaa Suomenlinnan maailmanperintökohteen yleismaailmalliseen erityisarvoon. Tässä HIA:ssa ehdotetut muutokset sijaitsevat sen suoja-alueella, joten painopiste on Suomenlinnan linnoitusmaisema.

Arviointi seuraa Unescon ohjeistusta. Siinä otetaan huomioon muutoksen ja vaikutuksen palautuvuus, pitkäikäisyys, laajuus ja luonne. Vaikka vaikutusten arviointi perustuu niihin yksittäisiin ominaisuuksiin, jotka välittävät maailmanperintökohteen yleismaailmallista erityisarvoa myös kokonaisvaikutukset on otettava huomioon ja pienelläkin muutoksella voi olla merkittävä vaikutus.

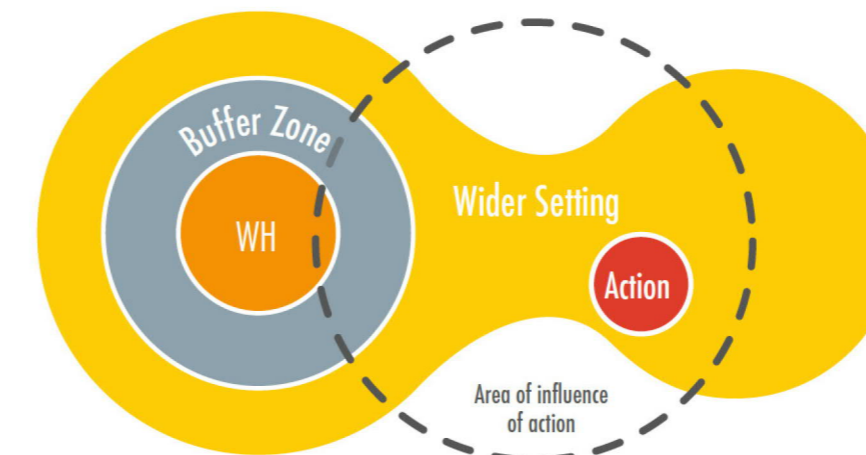
Arvioinnin perustana on tilanne vuonna 1991 jolloin Suomenlinnan merellinen linnoitus merkittiin maailmanperintölistalle kriteerin (iv) mukaan joka tarkoittaa merkittävää historiallista aikakautta edustavaa rakennustyyppiä, arkkitehtonista tai teknologista kokonaisuutta tai maisemaa. Lisäksi vuonna 2014 Unesco hyväksyi takautuvasti yleismaailmallisen erityisarvon selvityksen (Retrospective Statement of Outstanding Universal Value, 38COM8E) jossa sekä maailmanperintökohteen eheys ja kokonaisuus määritellään.

Maailmanperinnön hallinnan lähtökohta on yleismaailmallisen erityisarvon säilyttäminen ja vahvistaminen. Negatiiviset vaikutukset on estettävä sillä maailmanperintöarvot ovat ainutlaatuisia eikä niitä voida korvata.

Jos arvioinnissa on huomattava epävarmuus (esim. riittämättömät tiedot tai vaikeudet ennustaa mahdollisia vaikutuksia), vaikutustenarvioinnissa on noudatettava ennalta varautumisen periaatetta. Tämä voi johtaa päätökseen olla jatkamatta ehdotettua toimea.

Negative impacts on Outstanding Universal Value should always be avoided altogether, since the OUV of a World Heritage property is irreplaceable and damage to OUV is unacceptable. This should not be limited to a particular step of the impact assessment process; a problem-solving approach can be taken throughout the assessment to achieve the best outcome for World Heritage and wider sustainability. (IA Guidance and Toolkit 2022 p. 32)

In cases where the data or technologies available are insufficient to predict potential impacts on the OUV, the Precautionary Principle should be applied: alternatives or appropriate mitigation measures should be identified that ensure that the OUV of a World Heritage property is never put at risk. This might mean taking the decision not to proceed with the proposed action due to a lack of information. (IA Guidance and Toolkit 2022 p. 32)



Toimenpiteen vaikutusalue
Guidance and Toolkit for Impact Assessments in a World Heritage Context, 2022. <https://whc.unesco.org>

8. Arvioinnin vaiheet



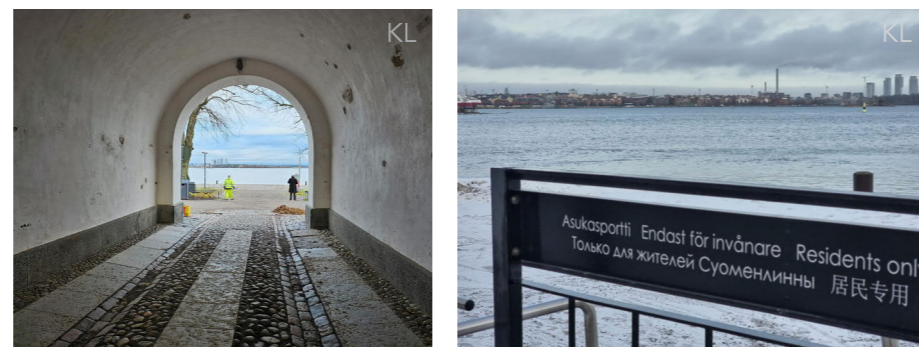
9. Suomenlinnan maailmanperintöön mahdollisesti vaikuttavat muutoksen osatekijät

Unesco on tunnistanut seurantaprosessin yhteydessä (State of Conservation Factors affecting heritage) yleisiä tekijöitä jotka voivat vaikuttaa maailmanperintökohteisiin. Sen lisäksi kaikki maailmanperintökohteet osallistuvat myös kuuden vuoden jaksoissa tehtävään kausiraportointiin (Periodic Reporting) . Siinä määritellään eri maailmanperintökohteeseen vaikuttavia tekijöitä, kuten kaupunkikehitys, liikenne- ja infrastruktuuri, ilmastonmuutos, matkailu ja kestävä hallintaan liittyviä muutoksia. Suomenlinna on määritellyt HIA koskevia tekijöitä kausittaisella raportointikaudella (3. kausi 2022–2023) esimerkiksi liikenne- ja teknisen infrastruktuurin vaikutukset, ilmastonmuutokset ja hallinnolliset tarpeet.

Maailmanperintökomitea on esittänyt, että suoja-alueelle laadittaisiin vyöhykkeistämissuunnitelma, jonka perusteella voidaan selkeämmin arvioida ja ohjata suoja-alueelle sijoitettavia hankkeita (WH36Com8B.60, 2012). Sen yhteydessä ICOMOS on arvioinnissaan suoja-alueen laajenuksesta maininnut seuraavat mahdolliset osatekijät, jotka voivat vaikuttaa Suomenlinnan maailmanperintöarvoon suoja-alueella

In the flat seascape around the property tall development could have an impact up to 5-8 km away. Currently there are several development proposals being considered in these areas. These include: several commercial development projects on the historic city shoreline, including high-rise buildings in the redundant harbour areas at the most western point of the Buffer Zone, and major commercial and tourism development projects in the Eteläsatama and terminal area of Katajanokka island;




Pending housing proposals on the island of Santahamina to replace the present military use; Wind turbines in the sea. Currently there are several development proposals being considered in these areas. These include: several commercial development projects on the historic city shoreline, including high-rise buildings in the redundant harbour areas at the most western point of the old Buffer Zone, and major commercial and tourism development projects in the South harbour and Channel terminal area 59 of Katajanokka island; Pending housing proposals on the island of Santahamina to replace the present military use; Wind turbines in the sea; Bridge across the Kruunuvuorenselkä bay. (583bis-ICOMOS-1936-en)



Maailmanperintöarvo HIA teemat	Ehdotetun muutoksen / projektin osatekijät joilla voi olla vaikutus maailmanperintöarvoon			
	Kaupunkikehitys	Kaupunkikuva Suomenlinnan merimaisema	Maa- ja meri liikenteen infrastruktuuri Liikkuvuus	Sosiaalinen ja kulttuurinen käyttö Kestävä kehitys ja hallinta Ympäristövaikutus
	Uusi kaupunkikehitys satama- ja ranta-alueilla Kantakaupungin tiivistäminen Muutokset Helsingin keskustassa	Korkea rakentaminen Ranta-alueiden tiivis rakentaminen	Uudet yhteydet maalla ja merellä, sillat, tekninen infrastruktuuri Sataman muutokset Meriliikenne, laivaväylät, virkistysliikenne	Lisääntynyt matkailu- ja virkistyskäyttö Muutokset paikallisessa yhteisössä Hallinta ja kestävä kehitys
Linnoitusjärjestelmä	Suomenlinnan linnoitus järjestelmän ja geopolittinen historia ja merkitys Bastionijärjestelmä ympäröivässä maisemassa Linnoituksen sijainti ja strategiset pitkät näkymät Merellisen sijainnin asema jossa, Kruunuvuorenlahden ankkurilahti, avomeri, yhteys mantereelle muodostavat yhtenäisen kokonaisuuden Laivaväylät Yhteys linnoituksen tukikohtaan Eteläsatamaan Historialliset strategiset näkymät sotilaallisiin tarkoituksiin	Suomenlinnan linnoitus järjestelmän ja geopolittinen historia Linnoituksen sijainti ja strategiset pitkät näkymät Merellisen sijainnin asema jossa, Kruunuvuorenlahden ankkurilahti, avomeri, yhteys mantereelle muodostavat yhtenäisen kokonaisuuden Laivaväylät Yhteys linnoituksen tukikohtaan Eteläsatamaan	Linnoituksen puolustusjärjestelmä; lähestyminen ja maihinnousu Suurten laivojen aiheuttama eroosio Kustaanmiekkan salmessa	Lisääntynyt kävijäpaine voi edellyttää alueiden sulkemista mikä voi muuttaa sotahistorian tulkintaa ja ymmärrystä sijainnin merkityksestä Rakennusten käyttö puolustustarkoitukseen, asuntoja, työhuoneina, yksityisten ja julkisten palveluiden ja kulttuuritiloina Ilmastonmuutoksen vaikutus rakennuksiin, meriveden nousu Eroosio maisemanhoitovalintojen, historiallisen hoidon muutos kävijöiden toiveiden täyttämiseksi
Linnoitusmaisema	Suomenlinnan sijainti turvaamassa Kruunuvuorenselkää ja kuivatelakkaa Helsingin kehitysvaihe vaikuttaa visuaalisesti ja funktionaalisesti Linnoituksen sijainti Suomenlinnan ja mantereen/ Helsingin suhde Helsingin Eteläsataman sijainti ja merkitys	Linnoituksen sijainti ja strategiset pitkät näkymät merelle / mantereelle ja lahdelle Linnoituksen dominanssi Historialliset strategiset näkymät, laivareitit,	Suomenlinna – kantakaupungin historiallinen yhteys	Lisääntynyt meriliikenne Ympäristövaikutukset
Elävä Suomenlinna	Kaupunki kehitys ranta-alueilla muuttaa Suomenlinnan identiteettiä Storytelling – uusia tulkintoja Linnoituksen identiteetti Fortress and serenity	Muutos Suomenlinnan historiallisen erityisluonteen ymmärtämisessä	Uudet yhteydet tukevat asukkaiden toimintoja Lisääntyvä matkailu- ja virkistyskäyttö haittaa paikallista toimintaa	Lisääntynyt taide ja kulttuuritarjonta monipuolistaa tarjontaa ja työpaikkoja Lisääntynyt matkailu- ja virkistyskäyttö vaikeuttaa muita toimintoja Puolustuksellisten toimintojen jatkuvuus, kuivatelakka, asumis- ja vierailijakohdetoimintojen rinnakkaisuus Muutokset identiteetissä Selkeästi ymmärrettävä paikan henki Paikallisen yhteisön mahdollisuus vaikuttamiseen Storytelling: uusia tulkintoja

Attribuutit vaikutuksen kohteena

Muutoksien vaikutukset on nähtävä sekä yksittäisten attribuuttien että kokonaisuuden suhteen. HIA arvioinnin selventämiseksi on attribuuttien perusteella valittu kolme pääteemaa joihin Hernesaaren suunnitelmat suunnitelmat voivat vaikuttaa.

Kriteeria /iv)	Attribuutit	HIA pääteemat	
Criterion (iv): In the history of military architecture, the Fortress of Suomenlinna is an outstanding example of general fortification principles of the 17th and 18th centuries, notably the bastion system, and also showcases individual characteristics	Täydellinen Vauban linnoituskokonaisuus sopeutettu maastoon 6 saarta, telakka, paikallinen rakennusmateriaali hallitsevat	Linnoitusjärjestelmä	
	Merellinen sijoitus, laava-reitit, satama, hallitseva asema, suhde nykyiseen Helsinkiin Toiminnan jatkuvuus	Linnoitusmaisema	
	Toiminnan jatkuvuus aikakausien aikana, so-tilaallinen, työpaikat, ja asuminen yhteisö Eristyneisyys, lautta-yhteys Identiteetti, itsenäisyys, storytelling	Elävä Suomenlinna	

Vaikutusten ominaisuudet

Kaikki ne suorat, epäsuorat ja kumulatiiviset vaikutukset joilla on mahdollisesti vaikutusmaailmanperintökohteeseen, sen suoja-alueeseen ja laajempaan ympäristöön on otettava huomioon. Tämä HIA käsittelee visuaalisia ja toiminnallisia vaikutuksia. Etenkin kaupunki-kehityksen ja lisääntyvän virkistyskäytön vaikutuksilla voi olla mahdollisia kumulatiivisia vaikutuksia maailmanperintöön. Kumulatiiviset vaikutukset on luokiteltu mahdollisena riskinä ja niitä ei ole erikseen arvioitu tämän HIA:n puitteissa



▲ Impacts are understood to be the consequences of interactions between the attributes of a World Heritage property which convey its Outstanding Universal Value and elements of a proposed action.
Guidance and Toolkit for Impact Assessments in a World Heritage Context 2022

Vaikutukset (IA Guidance and Toolkit for Impact Assessments in a World Heritage Context 2022)	Suomenlinnan maailmanperintöarvo
Suora vaikutus Toimenpiteen ja maailmanperinnön tietyn ominaisuuden välisen hanke – toimenpide tulos	Kantakaupungin kaupunkirakentamisen muutosten vaikutus Satamatoimintojen muutosten vaikutus Ympäristövaikutukset
Epäsuora vaikutus Vaikutukset jotka eivät johdu suoraan hankkeesta ja jotka aiheutuvat usein muualla kuin kohteessa tai monitahoisien toimintatavan tuloksena	Liikenteen infrastruktuurin ja satamatoiminnan muutosten vaikutus Lisääntyvän virkistys- ja matkailukäytön vaikutus Ympäristövaikutukset
Kumulatiivinen vaikutus Seuraus siitä, että hankkeen vaikutukset yhdistyvät muiden aikaisempien, nykyisten tai kohtuudella tulevien hankkeiden tai toimintojen vaikutuksiin, mukaan lukien ne, jotka hanke saattaa mahdollistaa	Uusien kaupunkialueiden vaikutus Ranta-alueiden ja saarien rakentamisen vaikutus Lisääntyvän virkistyskäytön ja merellisen liikkuvuuden kasvun vaikutus Ympäristövaikutukset

10. Vaikutusten arviointi

Arviointi on tehty UNESCO:n ohjeistuksen mukaan jossa toimenpiteen ominaisuus ja vaikutuksen laatu määritellään.

Ehdotetun toimenpiteen osatekijä

- Kuinka usein tämä mahdollinen toimenpide tapahtuisi? Tapahtuuko se kerran? Tai ajoittain? Vai jatkuvasti?
- Kuinka kauan tämä mahdollinen toimenpide kestäisi? Onko se lyhyt- vai pitkäaikaista?
- Onko tämä mahdollinen toimenpide peruutettavissa tai pysyvä?

Mahdollinen muutos jonka toimenpide aiheuttaa

- Onko attribuutin tai arvon muutos palautuva vai peruuttamaton?
- Kuinka kauan muutos kestää? Olisiko se väliaikainen vai pysyvä?
- Missä määrin attribuutti muuttuu? Eikö muutosta tapahtuisi? Onko muutos vähäinen, kohtalainen tai huomattava?
- Mikä on muutoksen ominaisuus? Onko se positiivinen vai negatiivinen muutos?

ELEMENT OF PROPOSED ACTION	ATTRIBUTE	DESCRIPTION OF POTENTIAL IMPACT	FREQUENCY OF ACTION	DURATION OF ACTION	REVERSIBILITY OF ACTION	REVERSIBILITY OF CHANGE TO THE ATTRIBUTE	LONGEVITY OF CHANGE TO THE ATTRIBUTE	DEGREE OF CHANGE TO THE ATTRIBUTE	QUALITY OF CHANGE TO THE ATTRIBUTE	EVALUATION OF IMPACT
			Once/intermittent/continuous	Short-term/long-term	Reversible/irreversible	Reversible/irreversible	Temporary/permanent change	None/negligible/some/large change	Positive/negative change	Neutral/minor/moderate/major impact (negative and positive)
										Major negative impact
										Moderate negative impact
										Minor negative impact
										Neutral
										Minor positive impact
										Moderate positive impact
										Major positive impact

UNESCO IUCN ICOMOS ICCROM Toolkit and Guidance for impact assessments in a World Heritage context, UNESCO 2022 • <https://whc.unesco.org>

Vaikutuksen asteet

Ei muutoksia	Attribuutti ei muutu
Merkityksetön	Attribuutin muutos on vähäinen
Joitakin muutoksia	Attribuutti muuttuu jonkin verran
Merkittävä muutos	Attribuutti muuttuu suuresti

Vaikutuksen määrittäminen

VAIKUTUKSEN ASTE	VAIKUTUKSEN ARVIOINTI positiivinen	VAIKUTUKSEN ARVIOINTI negatiivinen
Ei muutoksia	Neutraali vaikutus	Neutraali vaikutus
Merkityksetön muutos	Vähäinen vaikutus	Vähäinen vaikutus
Joitakin muutoksia	Kohtalainen vaikutus	Kohtalainen vaikutus
Merkittävä muutos	Huomattava vaikutus	Huomattava vaikutus

HIA arviointitaulukko

Toimenpide	Attribuutti HIA teema	Toimenpiteen jatkuvuus	Toimenpiteen kesto	Muutoksen palautuvuus	Muutoksen kesto	Muutoksen aste	Muutoksen laatu	Vaikutuksen arviointi
				Palautuva / Peruuttamaton	Väliaikainen Pysyvä	Ei muutoksia Merkityksetön Joitakin Merkittävä	Positiivinen Negatiivinen	Neutraali Vähäinen Kohtalainen Huomattava
Hernesaaren asemakaava	Suomenlinnan linnoitusjärjestelmä							
	Suomenlinnan linnoitusmaisema							
	Elävä Suomenlinna							

UNESCO:s mall för värdering (UNESCO 2022)

11. Visuaaliset vaikutukset

Näkymäalue

Tämän HIA:n visualisoinnit ja arviointi keskittyy Hernesaaren asema-kaavan mukaisen rakentamisen mahdolliseen visuaaliseen vaikutukseen Suomenlinnan maailmanperintöarvoon.

Hernesaari on Suomenlinnan maailmanperintökohteen suoja-alueella. Visuaalisten vaikutusten analyysissä on otettu huomioon sekä kohteen näkyvyys että näkymän historiallinen merkitys. Arvioinnit perustuvat siihen, miten ne vaikuttavat Suomenlinnan yleismaailmallisen erityisarvon attribuutteihin.

Suomenlinnan suurmaisema raportti (katso s. 44-47) sisältää yleiskuvan ja arvioinnin muutoksista Suomenlinnan linnoitussaarten ja merellisen kaupunkiympäristön näkymävyöhykkeissä.

Hernesaaren näkymyyteen liittyvät vyöhykkeet 2-3 ja kokonaisvaikutus etenkin suhteessa kantakaupunkiin ja Eteläsatamaan.

Suomenlinnan historialliset näkymät ja niiden merkittävyys on HIA:ssa luokiteltu tärkeysjärjestyksessä seuraavasti (Hernesaaren näkymät alleviivattu)

1. Avoimet merinäkymät ja strategiset näkymät

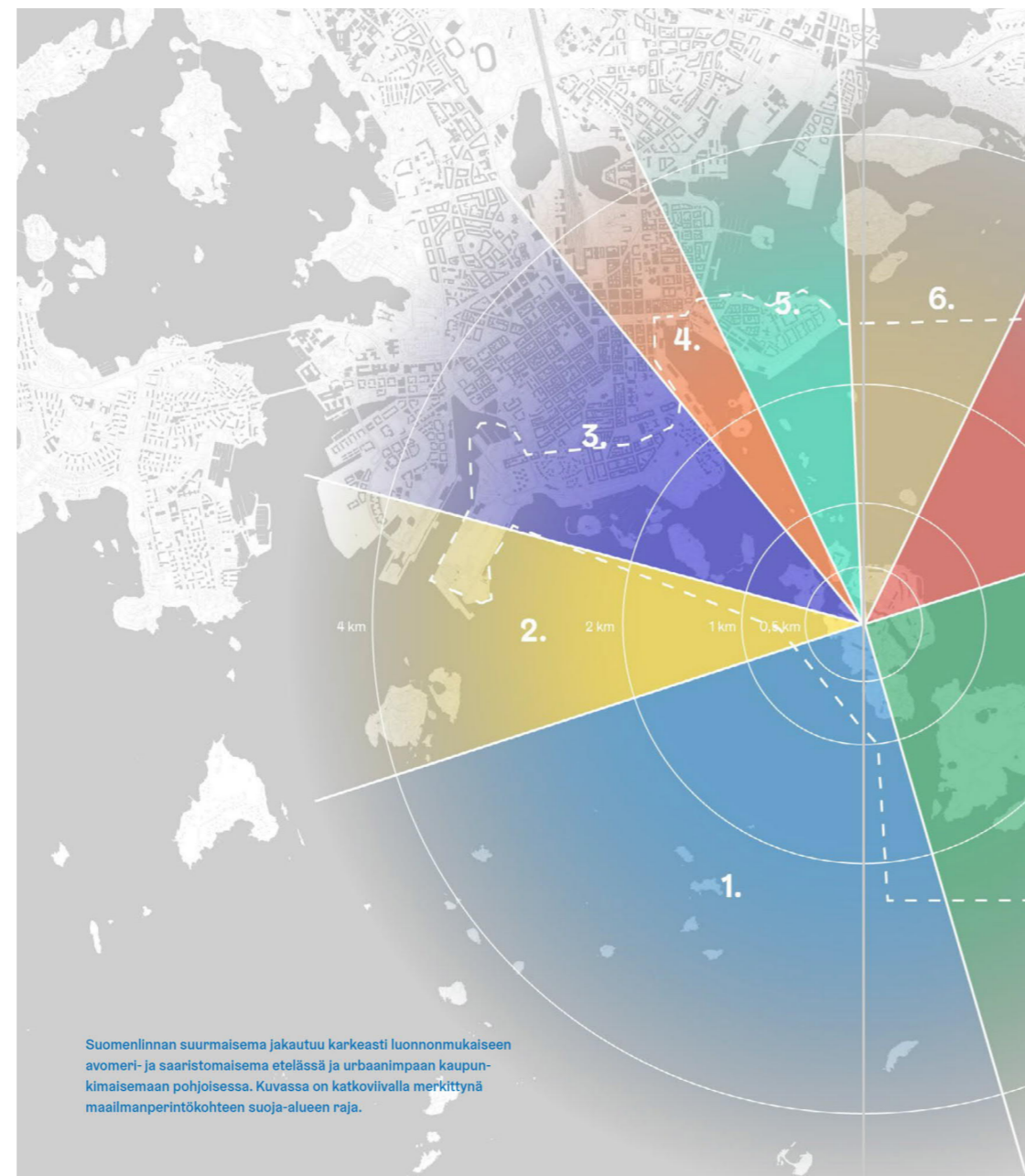
2. Linnoitusjärjestelmän toiminnalliset saaret

3. Helsingin Eteläsatama, Helsingin kantakaupunki

4. Kruunuvuorenselkä ja rannat, Santahamina ja Vallisaari

5. Linnoitusmaiseman kokonaisuus

Kaupunkiympäristön julkaisu 2022
Helsingin kaupunki Raportti 1.11.2022



Visualisointien tekninen prosessi ja metodi

Visualisoinnit/fotomontaasit, joihin arviointi perustuu, on tehty näkökulmista, jotka ovat merkityksellisiä visuaalisen eheyden tutkimisen kannalta. Valokuvat otettiin ensin kaikista dokumentoiduista paikoista ydinkuvalla asiaankuuluvassa katselusuunnassa. Nämä pääkuvat otettiin jalustalta "normaalilla polttovälillä" noin 43-50 mm (vastaava 35 mm) ihmisen luonnollisen havainnon lähentämiseksi. Ihmisen havaintoa voidaan kuitenkin simuloida vain osittain valokuvalla, koska tavallinen valokuva näyttää vain suorakulmaisen osan molempien silmien päällekkäisistä näköympyröistä eikä voi edustaa tilasyvyttä. Lisäksi todellisuudessa katsoja voi katsella ympärilleen ja suunnistaa paikan päällä. Tämän vuoksi ydinkuvan lisäksi luotiin panoraamakuvia, jotka voivat edustaa paikallista kontekstia jopa 360° näkökulmasta. Ydinkuvan ja panoraamattalennuksen lopussa kameran maantieteellinen sijainti mitataan tarkasti GNSS-vastaanottimella jolla voidaan saavuttaa 1-3 cm tarkkuus yhdessä satelliittitietojen kanssa.

Oikeassa kuvakokoluokassa ja vastaavalla ihanteellisella katseluetäisyydellä ne muodostavat riittävän arviointiperustan visuaalisten vaikutusten arvioimiseksi. Esimerkiksi A4-kokoisessa esityksessä suositeltava katseluetäisyys on noin 37 cm ja A3-kokoisessa esityksessä noin 50 cm. Valokuvamontaaseja voidaan esittää myös panoraamakuissa. Niitä on kuitenkin tarkasteltava riittävän suuressa koossa, sillä ne voivat jättää erilaisen vaikutelman kuvakoon ja katseluetäisyyden mukaan, ja niissä tarkasteltavat kohteet näkyvät yleensä liian pieninä. Lisäksi niitä on vaikea lukea esitetyillä suurilla kuvakulmilla (esim. yli 180°), joten digitaalinen katselu panoraamakatselulaitteella tai VR-lasien avulla on ihanteellinen näille kuvaformaateille. Näin voit katsella panoraamaa kaikkiin suuntiin ja päästä hyvin lähelle todellista havaintoa paikan päällä. Panoraamakuivat tarjoavat kuitenkin myös hyödyllisen orientaation maisemakontekstiin raporttiasiakirjan tulostetussa versiossa.

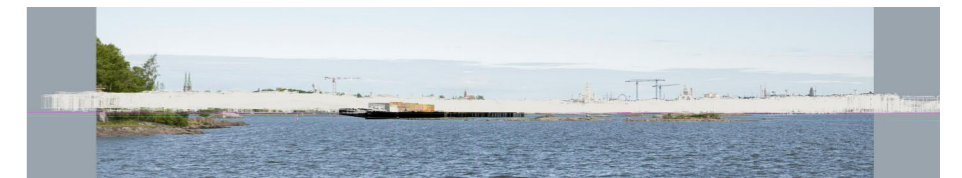


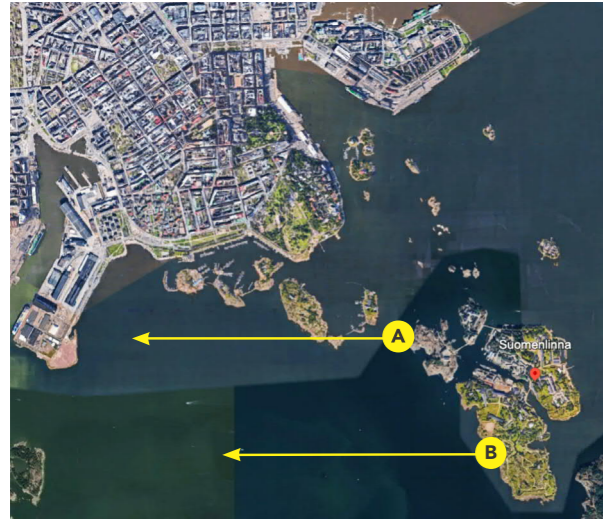
▲ Valokuva näköalapaikasta ja kalibrointi GNSS-vastaanottimella.

Renderöinti ja fotomontaasi

Valittujen perusvalokuvien ydinkuvat tuodaan ensin 3D-ohjelmistoon kameran taustaksi. 3D-malli suunnitteluineen ja viereisine maastoineen ja rakennuksineen on perusedellytys. Oikean peittokuvan jälkeen näytettävät objektit renderöidään fotorealistisesti. Vaatimuksista riippuen materiaalit, tekstuurit ja tarvittava yksityiskohdat on luotava. Joka tapauksessa valaistustilanne on mukautettava olemassa olevan valokuvan tilanteeseen. Tätä HIA-arviointia varten rakennukset kuvattiin hieman abstraktimmin, sillä vaikka Makasiinirannan Saaret projektista oli käytettävissä julkisivudesign niin AD museolla oli tässä vaiheessa saatavissa vain sijoitus ja mahdollinen volyyymi.

▼ Kuvakaappaus virtuaalisen kameran säädöstä 3d-mallissa ja meshin päällekkäisyydestä pohjakuvan kanssa.





VISUALISOINTI

Näkymät Suomenlinnan valleilta kohti Hernesaarta

▼ Näkymässä Suomenlinnan valleilta länteen Suomenlinnan merimaiseman keskeiset osa-alueet ovat näkyvissä; avoin meri ja laajat näkymät, Helsingin edustan luonnonmukaiset saaret ja luodot, kantakaupungin

vehreät ranta-alueet, kaupunkisiluetti maamerkkeineen; kirkontornit, Tähtitornimäki ja Tuomiokirkko. Hernesaaren alue hahmottuu erillisenä teollisuus- ja satama-alueena.



▲ Ursinin uimalaitos Ursinin kallioiden edustalla.
Signe Brander 1912 / Helsinki: Hernesaaren asemakaava ja asemakaavan muutosselostus



▲ Hernesaaren uusi kaupunginosa Ursinin kallioiden edustalta.
Asemakaavoitus ja Tietoa Oy



A Nykytilanne



A Hernesaaren asemakaava



B Nykytilanne



B Hernesaaren asemakaava



Näkymien arviointi

Ehdotetut muutokset sijaitsevat Suomenlinnan maailmanperinnön suoja-alueella ja niiden visuaaliset vaikutukset kohdistuvat pääasiassa Suomenlinnan linnoitusmaiseman attribuutteihin.

Näkyvyys:

Hernesaaren kaavaehdotuksen mukaisen rakentamisen näkyvyys Suomenlinnasta on arvioitu asteikolla neutraali – kohtalainen.

Merkitys:

Näkymän historiallinen merkitys Suomenlinnan linnoitusmaisemassa on arvioitu neutraalista vähäiseen.

Arviointi

Hernesaaren kaupunkirakentamisen visuaalinen vaikutus maailmanperintöarvon kokonaisuuteen on luokiteltu asteikolla neutraali – negatiivinen – vähäinen.

Näkymä Suomenlinnasta kohti Hernesaarta

Toimenpide	Attribuutti HIA teema	Toimenpiteen jatkuvuus	Toimenpiteen kesto	Muutoksen palautuvuus	Muutoksen kesto	Muutoksen aste	Muutoksen laatu	Vaikutuksen arviointi	
				Palautuva / Peruuttamaton	Väliaikainen Pysyvä	Ei muutoksia Merkityksetön Joitakin Merkittävä	Positiivinen Negatiivinen	Neutraali Vähäinen Kohtalainen Huomattava	
								Näkyvyys	Merkitys
Hernesaaren asemakaava	Suomenlinnan linnoitusjärjestelmä	Jatkuva	Pysyvä	Peruuttamaton	Pysyvä	Merkityksetön	Negatiivinen	Vähäinen	Vähäinen
	Suomenlinnan linnoitusmaisema	Jatkuva	Pysyvä	Peruuttamaton	Pysyvä	Merkityksetön	Negatiivinen	Vähäinen	Kohtalainen Vähäinen
	Elävä Suomenlinna					Ei muutoksia	–	Neutraali	

Visuaaliset kokonaisvaikutukset

Suomenlinnan maiseman ominaispiirteet ovat määritelleet linnoituksen strategisen sijainnin ja sen visuaalinen ja toiminnallinen yhteys nykyiseen Helsingin keskustaan on oleellinen osa sen maailmanperintöarvon eheyttä. Muutoksista huolimatta Suomenlinnan linnoitusmaiseman strateginen sijainti nykyisen Helsingin edustalla on vielä ymmärrettävissä.

Läntiset näkymä Suomenlinnasta Hernesaaren suuntaan ovat merkittävästi muuttuneet aikojen kuluessa maantäytön ja suurien teollisuus- ja taempien asuntoalueiden rakentamisen myötä. Hernesaa-

ren satamatoiminta tulee jatkumaan suurten risteilyalusten laitureiden ja terminaalien sijoituksessa Hernesaaren länsiosalle.

Hernesaaren tiivis rakentaminen on suunniteltu sekä kaupunkikuvallisesti että toiminnallisesti osaksi kantakaupunkia. Kantakaupungin ja Merisataman rantapuiston on suunniteltu jatkuvan Hernesaaren ranta-alueelle. Siitä huolimatta Hernesaaren uusi merijulkisivu hahmottuu näkymissä Suomenlinnasta uutena kaupunginosana. Sen volyyymi ja yhtenäinen merijulkisivu vaikuttaa Suomenlinnan maailmanperintöarvon visuaaliseen jatkuvuuteen ja eheyteen.

Visualisoinnit edellisillä sivuilla näyttävät Hernesaaren uuden kaupunginosan näkyvyyden Suomenlinnan valleilta. Suunnitellut ja rakenteilla olevat muutokset koko Suomenlinnan linnoitusmaisemassa on visualisoitu seuraavalla sivulla.



12. Kumulatiiviset visuaaliset vaikutukset

Nykytilanne



Suunniteltu rakentaminen

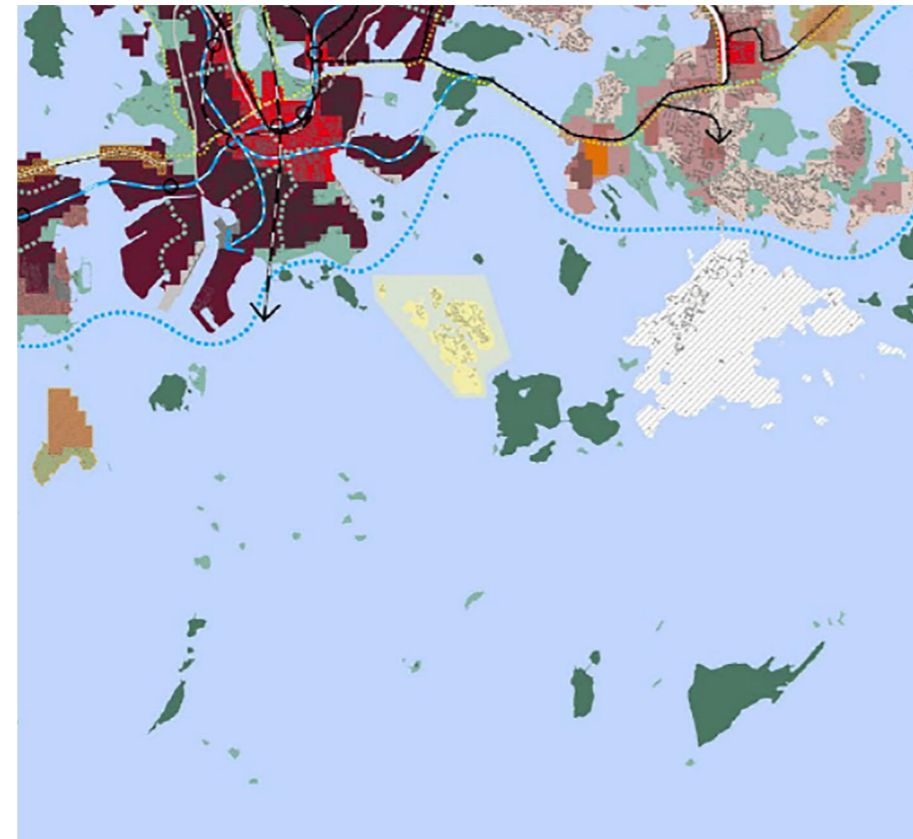
Katso 360° panoraama



13. Kumulatiiviset kokonaisvaikutukset

HIA:n tehtävänä on myös ottaa huomioon kokonaisvaikutus, joka sisältää myös muut tiedossa olevat muutokset. HIA:n vaikutusalue ei kata Suomenlinnan koko suurmaiseman aluetta mutta tässä yhteydessä on syytä korostaa nykyisten hankkeiden mahdollista visuaalista vaikutusta.

Avoimet pitkät näkymät vastarannoille ja merelle kytkevät Suomenlinnan linnoituksen laajan merellisen alueen yhdeksi toiminnalliseksi kokonaisuudeksi mikä oli Vaubanin linnoitusjärjestelmän lähtökohta. Siihen kuuluu myös Suomenlinnan edelleen jatkuva maisemallinen ja toiminnallinen yhteys Helsingin keskustaan. Kasvava tiivis kaupunkirakentaminen Suomenlinnan linnoitusmaiseman ranta-alueilla sekä Eteläsatamassa, Katajanokalla, Hernesaarella ja Kruunuvuorenselällä ja rannoilla muodostaa uuden urbaanin rajauksen Suomenlinnan linnoitusmaisemaan ja heikentää sen ainutlaatuisia visuaalista eheyttä. Visuaalisten vaikutusten osalta HIA voi tässä vaiheessa todeta että muutokset kokonaisuudessaan voivat johtaa kumulatiiviseen negatiiviseen vaikutukseen Suomenlinnan maailmanperintöarvon eheyteen.



▲ Helsingin yleiskaava. Asuminen ja rakentaminen Helsingissä.
www.hel.fi

14. Toiminnalliset vaikutukset

Hernesaaren kaavaehdotuksen tavoitteena on myös luoda uusi merellinen virkistysalue. Sen seurauksena kulkuyhteydet Suomenlinnaan voivat monipuolistua ja hyödyntää Suomenlinnassa asuvia ja työskenteleviä, kuitenkin ensisijaisesti on mahdollista että Suomenlinnan virkistyskäyttö kasvaa. Tavoitteena on myös vahvistaa Helsingin vetovoimaisuutta risteilykohteena ja lisätä suurten risteilyalusten laituritilaa, joka voi mahdollisesti lisätä Suomenlinnan ja sen linnoitusmaiseman kävijäpainetta.



TIIVISTELMÄ JA SUOSITUKSET

Arviointi

HIA:n vaikutusalue määrytyy niiden muutosten mukaan, jotka voivat vaikuttaa Suomenlinnan maailmanperintökohteen erityiseen yleismaailmalliseen arvoon. Ehdotetut muutokset sijaitsevat suoja-alueella, joten painopiste tässä HIA:ssa on Suomenlinnan linnoitusmaisema. Arviointi seuraa Unescon ohjeistusta. Vaikutusten arviointi perustuu niihin yksittäisiin ominaisuuksiin, jotka välittävät maailmanperintökohteen yleismaailmallista erityisarvoa myös kokonaisvaikutukset on otettava huomioon ja pienelläkin muutoksella voi olla merkittävä vaikutus. Arvioinnin lähtökohtana on yleismaailmallisen erityisarvon säilyttäminen ja vahvistaminen. Negatiiviset vaikutukset on estettävä sillä maailmanperintöarvot ovat ainutlaatuisia eikä niitä voida korvata.

Hernesaaren asemakaava

Visuaaliset vaikutukset

Läntiset näkymä Suomenlinnasta Hernesaaren suuntaan ovat jo merkittävästi muuttuneet aikojen kuluessa maantäytön, suurten telakka- ja teollisuusalueiden sekä nykyisten asuntoalueiden rakentamisen myötä. Hernesaaren satamatoiminta tulee jatkumaan suurten risteilyalusten sijoituessa Hernesaaren länsiosalle. Kuitenkin Suomenlinnan linnoitusmaiseman

historiallinen suhde Helsingin kantakaupunkiin ja sen strateginen sijainti nykyisen Helsingin edustalla on vielä ymmärrettävissä maisemassa.

Hernesaaren tiivis ja yhtenäinen rakentaminen on suunniteltu sekä kaupunkikuvallisesti että toiminnallisesti osaksi kantakaupunkia. Hernesaaren uusi merijulkisivu hahmottuu näkymässä Suomenlinnasta uutena kaupunginosana ja muuttaa kantakaupungin merellistä silhuettia. Kaavassa ehdotettu kantakaupungin ja Merisataman rantapuiston jatkuminen Hernesaaren niemelle lieventää uuden urbaanin merijulkisivun näkyvyyttä.

Visuaalisten vaikutusten kokonaisarvioinnissa on otettu huomioon sekä kohteen näkyvyys että näkymän historiallinen merkitys. Hernesaaren näkymän historiallinen merkitys ja uuden kaupunkirakentamisen visuaalinen vaikutus linnoitusmaiseman kokonaisuuteen ei kuitenkaan ole huomattava joten sen negatiivinen merkitys Suomenlinnan maailmanperintöarvoon on arvioitu vähäiseksi.

Toiminnalliset vaikutukset

Hernesaaren kaavaehdotuksen tavoitteena on myös luoda uusi merellinen virkistysalue. Sen seurauksena kulkuyhteydet Suomenlinnaan voivat monipuolistua ja hyödyntää Suomenlinnassa asuvia ja työskenteleviä. Uuden venesataman myötä on odotettavissa että Suomenlinnan virkistyskäyttö

kasvaa. Tavoite vahvistaa Helsingin vetovoimaisuutta risteilykohteena ja lisätä suurten risteilyalusten laituritilaa Hernesaassa voi mahdollisesti vaikuttaa Suomenlinnan kävijäpaineeseen

Kumulatiiviset vaikutukset

HIA:n tehtävänä on myös ottaa huomioon kokonaisuusvaikutus, joka kattaa muut tiedossa olevat muutokset. Suunniteltu ranta-alueiden tiivis kaupunkikehitys sekä Eteläsatamassa, Katajanokalla, Hernesaassa ja Kruunuvuorenselän rannoilla heikentää Suomenlinnan maailmanperintöarvon ainutlaatuista visuaalista eheyttä ja ne voivat kokonaisuudessaan johtaa kumulatiiviseen negatiiviseen vaikutukseen Suomenlinnan maailmanperintöarvon eheyteen.

SUOSITUKSET

Hernesaaren kaava:

- Kehittää Hernesaaren rantapuistoa
- Selvittää miten suunniteltu virkistys- ja veneilytoiminta sekä risteilyalusten lisääntyminen vaikuttaa Suomenlinnan ja sen linnoitusmaiseman kävijäpaineeseen ja kestävään kehitykseen.

Suomenlinnan linnoituksen maailmanperintökohteen kestävä kehitys

- Vahvistaa viipymättä Unescon suuntaviivojen mukaisesti koko suoja-alueen koskeva ohjeistus johon sisältyy erityisesti:
 - Yhteinen seurantajärjestelmä, joka kattaa aikaisessa vaiheessa kaikki ne muutokset maailmanperinnön suoja-alueella ja sen laajemmassa kokonaisuudessa joilla voi mahdollisesti olla vaikutus maailmanperintöarvoon sekä selvittää miten ne tukevat maailmanperinnön kestävä kehitystä
 - Linnoitusmaiseman ranta- ja vesialueiden huomioiminen; merimaisema; merellinen infrastruktuuri ja liikenne
- Kehittää korkean rakentamisen periaatteita jotka ottavat huomioon maailmanperintökohteen osatekijät ja linnoitusmaiseman kokonaisuuden. Tähän liittyvät myös mahdolliset tuulivoimahankkeet.
- Kehittää Suomenlinnan kokonaisvaltainen kestävä matkailun strategia joka asettaa Suomenlinnan maailmanperintökohteen kantokyvyn ja kestävä hallinnan etusijalle

