

# *Länsi-Haagan keskiosa*

Länsi-Haagan keskiosan kortteleiden viitesuunnitelma

## Ohjausryhmä KYMP

Suvi Tyynilä	arkkitehti, tiimipäällikkö
Lotta Aulamo	arkkitehti
Eeva Väistö	liikenneinsinööri
Oula Rahkonen	maisema-arkkitehti

## Suunnittelijat

Olli Metso	suunnitteluryhmän proj.päällikkö, arkkitehti SAFA	MUUAN Oy
Aura Pajamo	arkkitehti SAFA, projektiarkkitehti, kaupunkisuunn.	MUUAN Oy
Tiina Antinoja	arkkitehti SAFA, asuminen	MUUAN Oy
Oskari Lumikari	arkkitehti yo.	MUUAN Oy
Tuuli Salovuori	maisema-arkkitehti MARK	Helma Oy
Sanna Sarkama	maisema-arkkitehti MARK	Helma Oy
Annaleena Puska	maisema-arkkitehti MARK	Helma Oy

## Länsi-Haagan keskiosan korttelisuunnitelmat

<b>Tilaja</b>	Helsingin kaupunki
<b>Tekijä</b>	Tulevaisuusorientoitunut suunnittelutoimisto MUUAN Oy, Helsingin maisema-arkkitehtitoimisto HELMA Oy
<b>Valmistunut</b>	18.02.2022
<b>Pohjakartat ja viistoilmakuvat</b>	Helsingin kaupunki
<b>Kuvamateriaali</b>	Helsingin kaupunki, tekijäryhmä, CC-lisenssin nojalla Unsplash ja Pixabay, ellei toisin mainittu

### Työssä käytetty lisäksi seuraavia kirjallisia lähteitä ja selvityksiä (Helsingin kaupunki)

- Läntisen bulevardikaupungin keskiosan kunnallistekninen yleissuunnitelma, 2022
- Ratkaisut omatoimiseen pelastautumiseen Helsingissä, 2019
- Länsi-Haagan materiaali- ja väritutkielma (luonnos), 2021
- Säilyttävä suunnittelu (kesätyöraportti, Tony Isaksson), 2019
- Pyöräliikenteen suunnitteluohje
- Vihreät ratkaisut ääniympäristön parantamiseksi (2021)
- Hiilineutraali Helsinki -toimenpideohjelma (2018)

# Sisällysluettelo

## 1

### Johdanto

- 1.1 Länsi-Haagan keskiosa osana suunnitelmien jatkumoa
- 1.2 Työn tavoitteet

## 2

### Konteksti

- 2.1 Kaavalliset lähtökohdat ja aiemmat suunnitelmat
- 2.2 Mikä on Länsi-Haaga? – Tulevaisuuden identiteetin rakennusosaset
- 2.3 Kenen Länsi-Haaga? – Tulevaisuuden käyttäjryhmiä

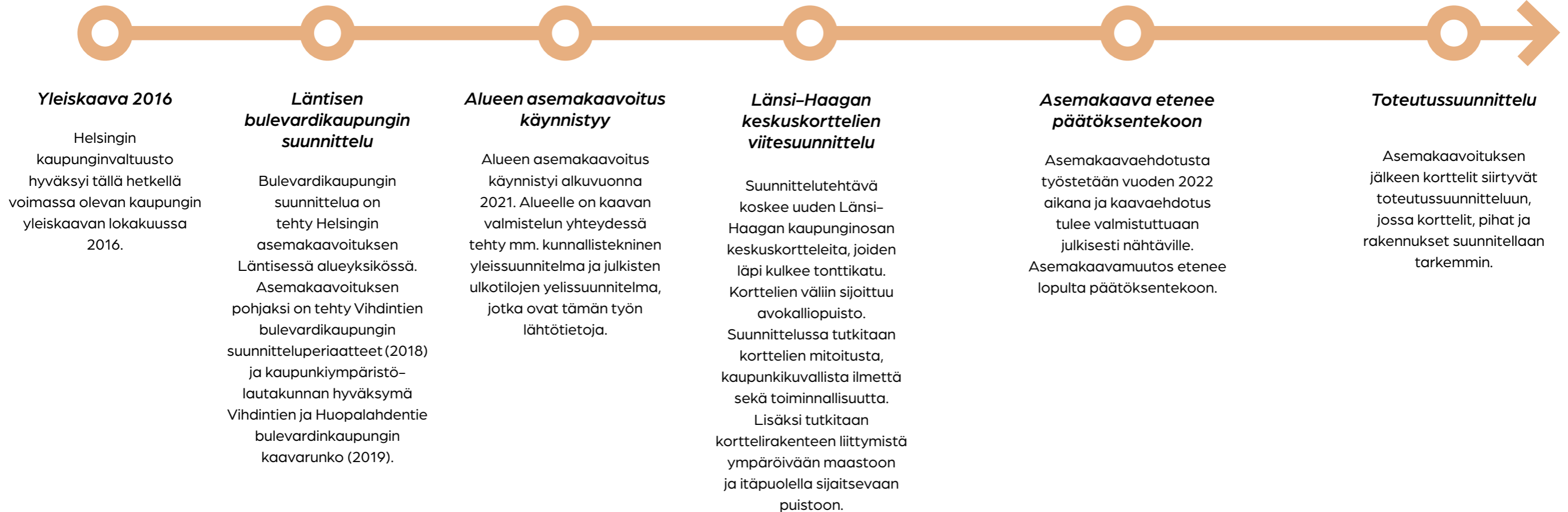
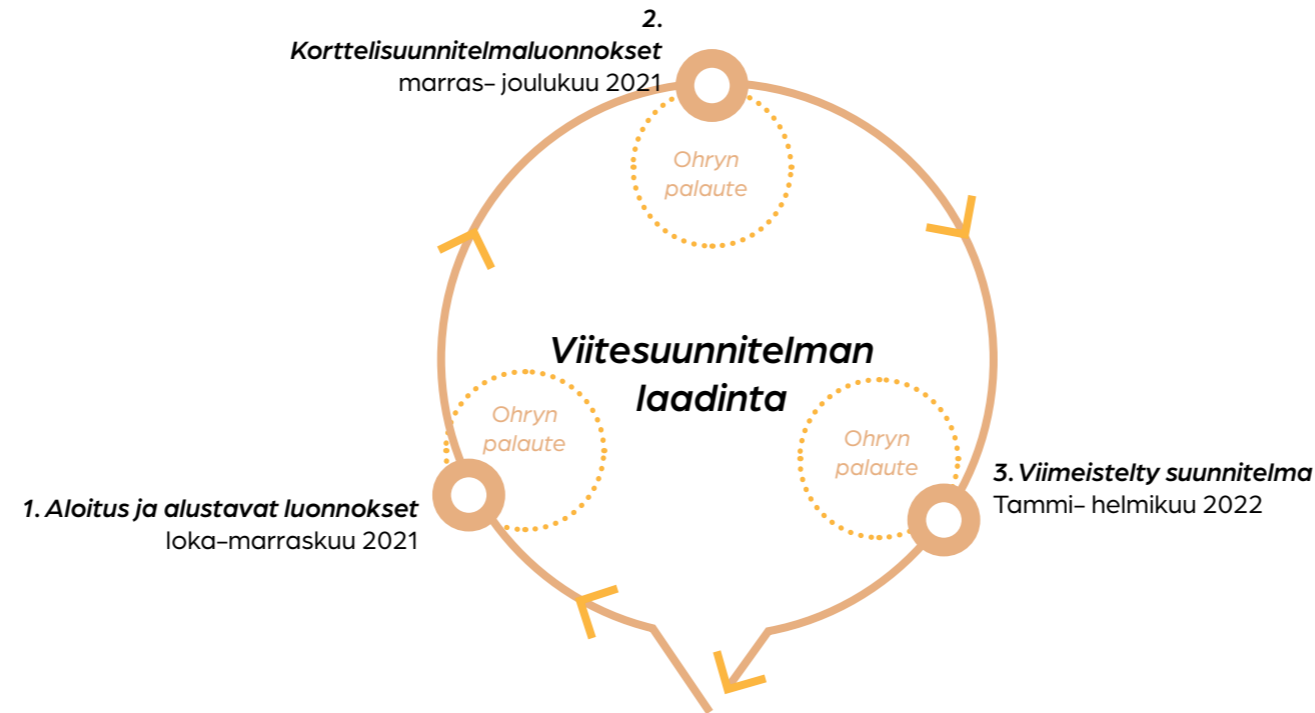
## 3

### Konsepti ja suunnitelma

- 3.1 Kehittämisen periaatteet
  - Kaupunkirakenne
  - Kaupunkikuva
  - Tavoitemielikuva
  - Reitit ja hulevedet
  - Toiminnallisuus
  - Alue-ekologia ja kiertotalous
- 3.7 Liittyminen kaupunkirakenteeseen
- 3.8 Asemapiirustus
- 3.9 Selitteet ja laskelmat
- 3.10 Kaupunkirakenteen periaatteet ja liikenne
- 3.11 Kaupunkikuva
  - Aluejulkisivut ja -leikkaukset
- 3.12 Alueen reitit
- 3.13 Aluerakenne ja toiminnot
- 3.14 Maantasokerroksen toiminnot
- 3.15 Asuinrakennukset ja typologiat
  - Murikat
  - Mutkat
  - Muurit
- 3.16 Hulevesien hallinta
- 3.17 Äänimaisema
- 3.18 Viherkerroinlaskelmat, koko suunnittelualue
- 3.19 Viherkerroinlaskelma, tarkennus, tontti 4
- 3.20 Jatkosuunnittelussa huomioitavat asiat

# Länsi-Haagan keskiosa osana suunnitelmien jatkumoa

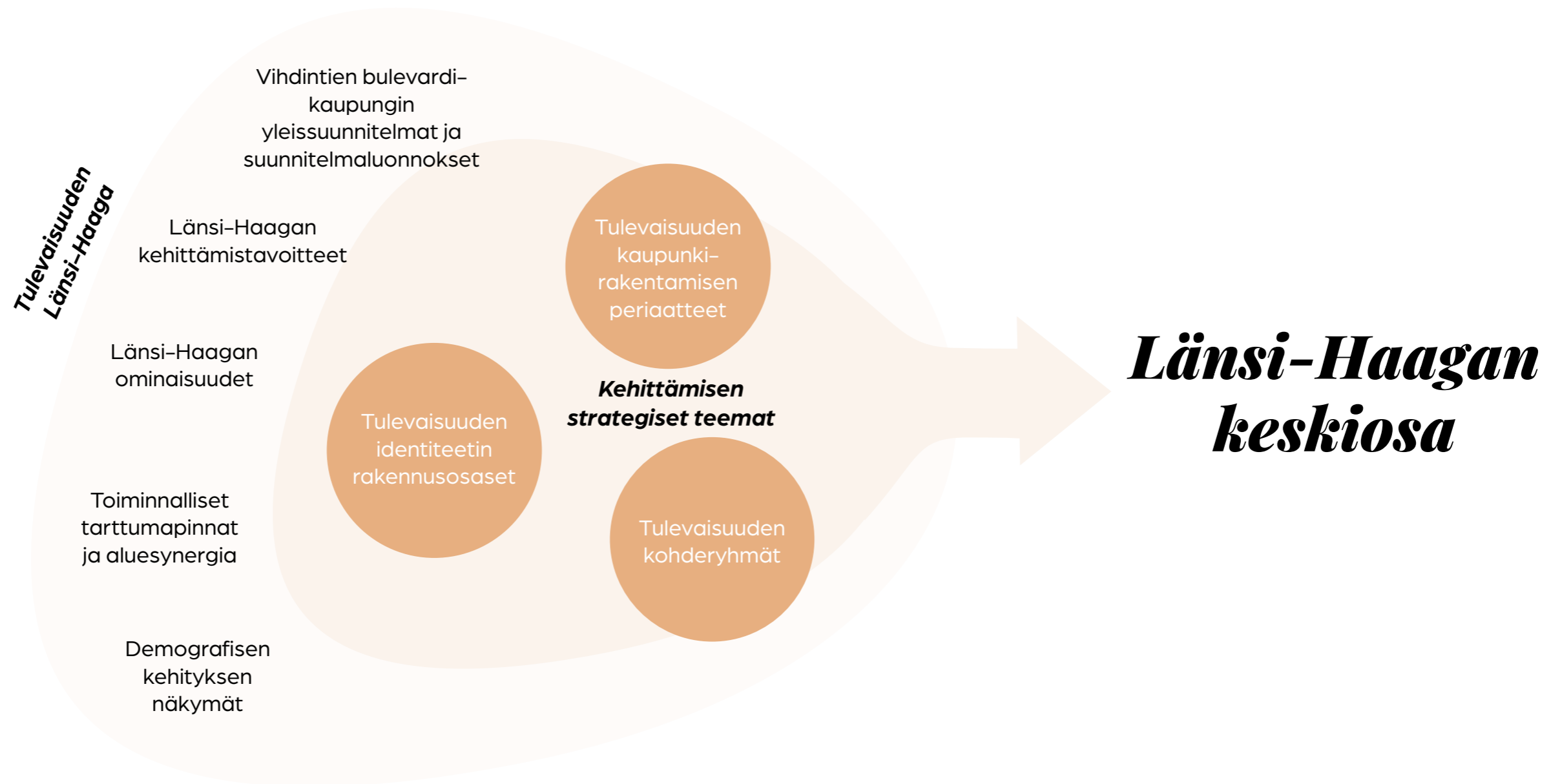
Länsi-Haagan keskiosa on viitesuunnitelma joka pohjautuu alueella aiemmin tehtyihin suunnitelmiin ja joka pohjustaa alueen asemakaavoittamista.





# Työn tavoitteet

*Länsi-Haagan tulevaisuus määrittyy alueen nykyisten ominaispiirteiden sekä tulevaisuudelta toivottujen tekijöiden varaan rakennettuna kokonaisuutena. Työn tavoitteena on kiteyttää Länsi-Haagan keskiosan luonne.*



*2.*  
*Konteksti*  
*Millainen on tuleva Länsi-Haaga?*

# 1.1 Kaavalliset lähtökohdat ja aiemmat suunnitelmat

## Länsi-Haagan rooli kaupunkirakenteessa

### Yleiskaava 2016

Yleiskaavassa suunnittelualueetta koskee merkintä Kantakaupunki C2.



#### Kantakaupunki C2

Keskusta, jota kehitetään toiminnallisesti sekoittuneena asumisen, kaupan ja julkisten palvelujen, toimitilojen, hallinnon, puistojen, virkistys- ja liikuntapalvelujen sekä kaupunkikulttuurin alueena. Rakennusten maantasokerrokset ja kadulle avautuvat tilat on osoitettava ensisijaisesti liike- tai muuksi toimitilaksi. Rakennuksen tai sen osan käyttötarkoituksen muutoksissa on varmistettava kantakaupungille ominaisen, toiminnallisesti monipuolisen ja sekoittuneen rakenteen säilyminen sekä liike- ja toimitilojen riittävä määrä. Käyttötarkoituksen muutosten yhteydessä tulee tehdä alueellinen tarkastelu. Aluetta kehitetään kestävien kulkumuotojen, erityisesti kävelyn ja pyöräilyn, ehdoilla. Kaupunkibulevardeihin rajautuvilla alueilla korttelitehokkuus tulee olla pääsääntöisesti yli 1,8 ja keskeisten katujen varsilla kadulle avautuvat tilat on osoitettava ensisijaisesti liike- tai muuksi toimitilaksi.

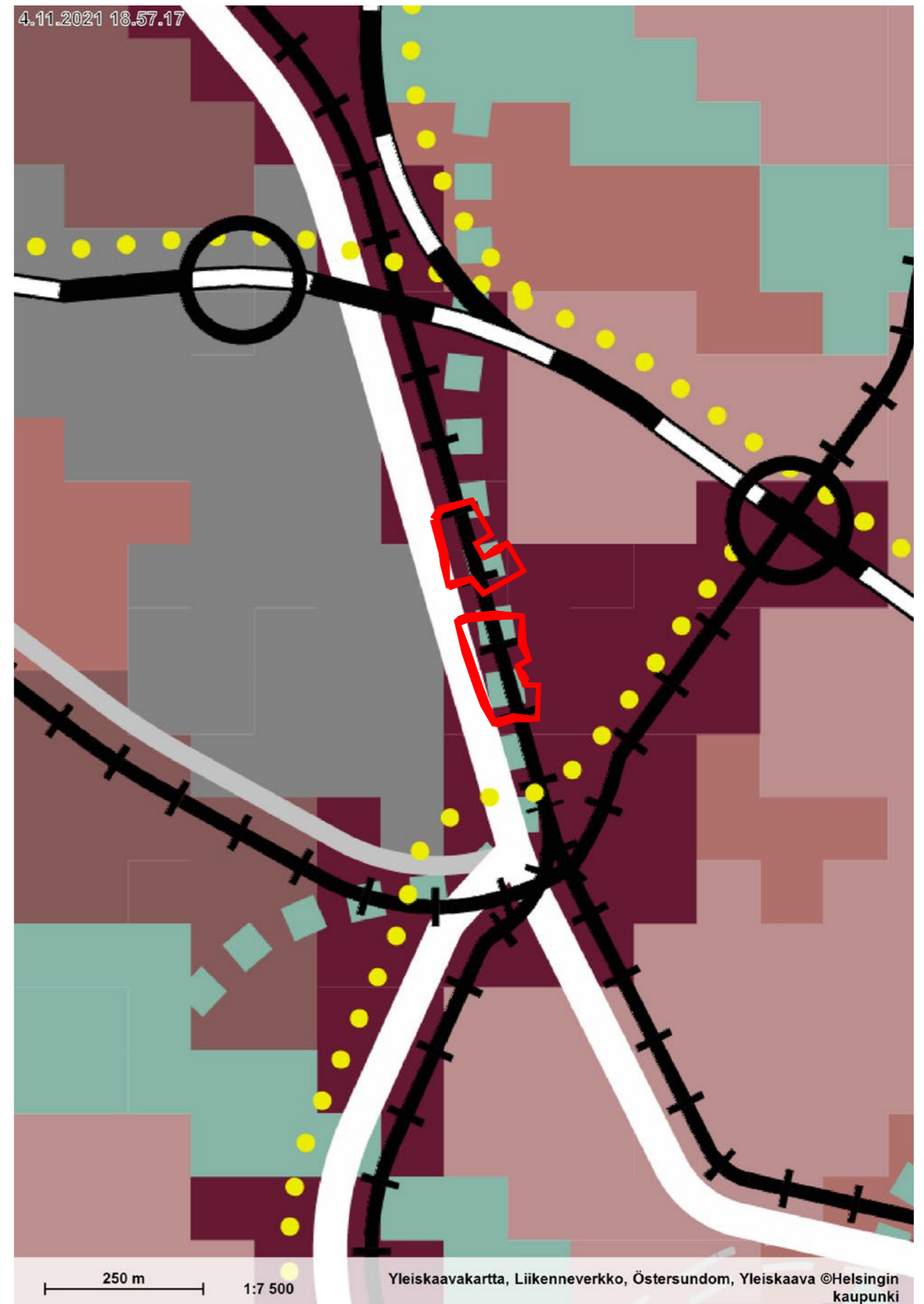
### Vihdintien ja Huopalahdentien bulevardikaupungin suunnitteluperiaatteet

Hyväksytty kaupunkiympäristölautakunnassa 5.6.2018

### Vihdintien ja Huopalahdentien bulevardikaupungin kaavarunko

Hyväksytty kaupunkiympäristölautakunnassa 11.6.2019

Suunnittelualue yleiskaavassa (Helsingin kaupunki 2016).





## 1.2 Mikä on Länsi-Haaga?

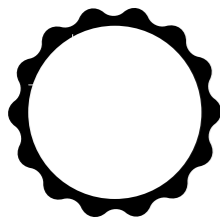
### Tulevaisuuden identiteetin rakennusosaset

#### Identiteetti

Länsi-Haagan tulevaisuuden identiteetti muodostuu suunnittelualueelta jo havaittavista sen ainutlaatuisista osasista sekä niistä piirteistä joita suunnittelella ja toteuttamalla sinne halutaan lisätä. Tunnistetut olemassa olevat identiteetin rakennusosaset toimivat suunnittelun pohjana ja konseptin rakennusaineina.

Länsi-Haaga on puiston vieressä sijaitseva säilyttävän suunnittelun ja ilmastoviisauden edelläkävijä. Riistavuoren puiston ja ilmastokorttelikadun virkistysmahdollisuudet kutsuvat paikalliset ja ulkopuoliset nauttimaan Länsi-Haagan ilmapiiristä ja ympäristöstä. Länsi-Haagasta muodostuu omaleimainen, houkutteleva ja ilahduttava kolmas Haaga.

Länsi-Haagan identiteettitekijät jakautuvat viiteen osa-alueeseen. Fyysiseen ympäristöön liittyvät identiteettitekijät rajautuvat suunnittelualueeseen ja sen lähiympäristöön, kun taas kulttuuriin liittyvät tekijät koskevat laajempaa katsantoaluetta ja miltei kaikkia Haagan pienalueita. Teemoja on tarkasteltu sekä nykytilan että tulevaisuudessa toteutettavien, jo tehtyjen suunnitelmien näkökulmasta.



#### Ylivoimatekijä?

*Aito ja uniikki identiteetin rakentaja. Jokaisesta osa-alueesta on poimittu yksi identiteettitekijä, joka vaikuttaa identiteettiin kaikkein voimakkaimmin. Nämä tekijät on sijoitettu kaavioiden keskipisteeseen. Tämän tekijän voimistamiseksi aluetta kannattaa eritoten kehittää!*



#### Käyttätymiskulttuuri

Länsi-Haaga on uusi kylä Haagojen sarjaan. Kylän tunnelma houkuttelee ja kutsuu luokseen, ja toisaalta luo turvallisuuden ilmapiiriä. Korttelien asukkaat että muut haagalaiset, kuten koulut, seurat ja päiväkodit, käyttävät puistoa ja virkistysreittejä.



## 1.2 Mikä on Länsi-Haaga?

Tulevaisuuden identiteetin rakennusosasia



### Kova infrastruktuuri

Länsi-Haagassa liikkumisen nopeuksille on omat paikkansa – nopea liike on kaupunkibulevardin puolella, hidas ja kävelyvauhtinen taas ilmastokorttelikadulla. Alue on julkisilla liikennevälineillä erinomaisesti saavutettavissa pikaratikan, lähijunien, kaupunkipyörien sekä linja-autojen kautta.



### Pehmeä infrastruktuuri ja historia

Alue on parhaiten tunnettu Riistavuorenpuistona, joka on suosittu virkistysalue haagalaisille. Alppiruusu-puiston ansiosta Haaga tunnetaan myös Helsingin ulkopuolella. Haaga on rakentunut vuosisadan kuluessa huvilayhdyskunnasta kauppalaksi ja yhdeksi Helsingin ensimmäisistä lähiöistä – tästä kertovat lukuisat muistomerkit sekä kerrostunut rakennuskanta.



## 1.2 Mikä on Länsi-Haaga?

### Tulevaisuuden identiteetin rakennusosaset



#### Kaupunkisinivihreä

Kaupunkisinivihreän näkökulmasta kokonaisuuden muodostavat kallioalue, yhteinen ilmastokorttelikatu, uudet sisäpihat, kokonaisuutta ympäröivä metsä ja liittymiset katualueeseen. Kallio- ja metsäluonto on vahva lähtökohta uudelle suunnittelulle. Alueella kaivataan innovatiivisia ratkaisuja metsäluonnon ja uuden kaupunkirakenteen rajapinnan häivyttämiseen ja yhdistämiseen.

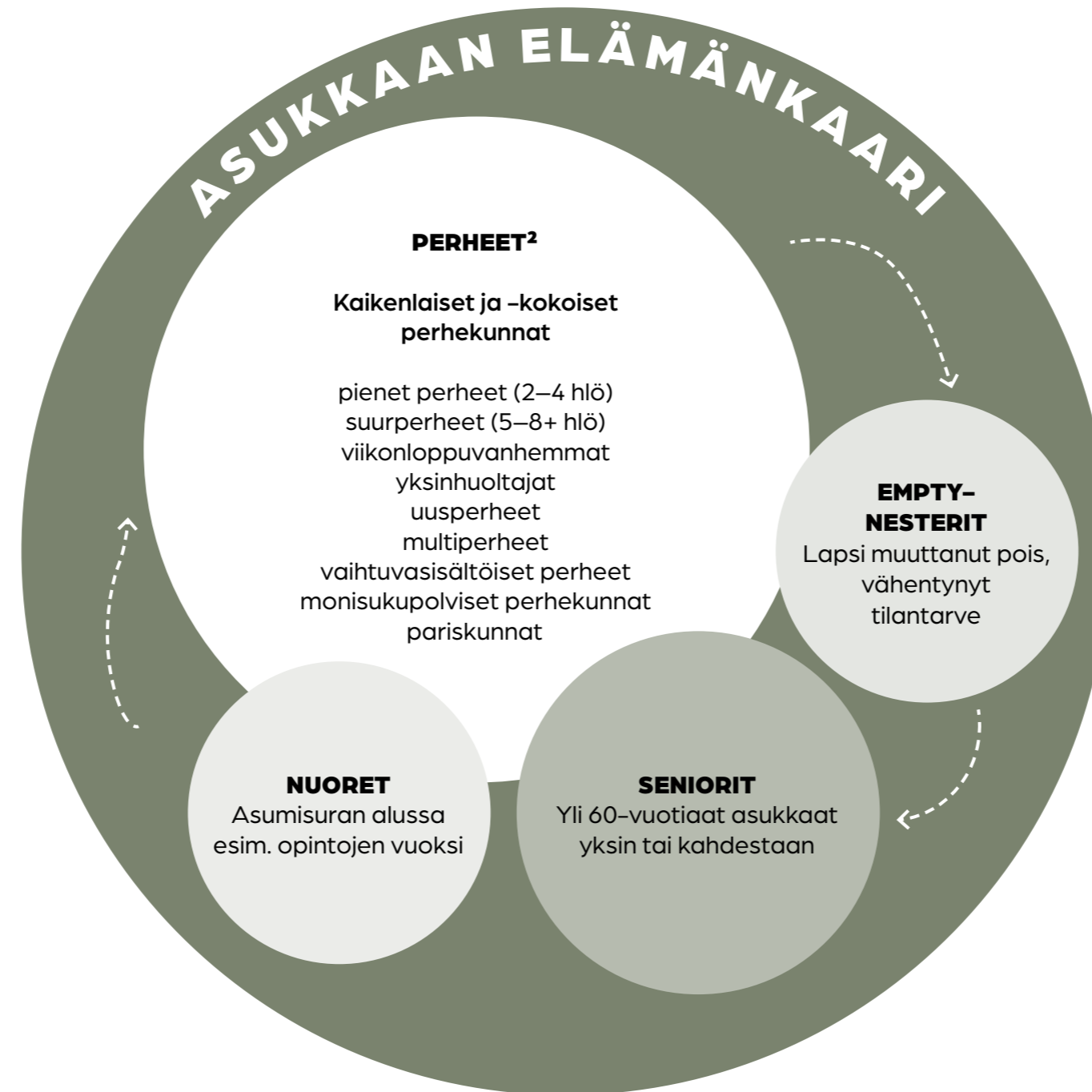


#### Rakennettu ympäristö

Länsi-Haagaan rakentuu sympaattinen, pääosin puurakenteinen uusi kaupunginosa. Arkkitehtuuri toistaa suunnittelualueen konseptia muurimaisesta julkisivusta ja sisäpihan yksityisyydestä, jota korostetaan mittakaavan, julkisivujen ja massoitteleva keinoilla. Aluetta ympäröivä rakennuskanta on hyvin vaihtelevaa: Pitäjänmäen toimitila- ja teollisuusrakentaminen kohtaa Vihdintien eteläosan 50-luvun rakennuskannan, ja Riistavuorenpuiston itäpuolella sijaitsevan 60-luvun rakentamisen.

## 1.3 Kenen Länsi-Haaga?

Tulevaisuuden länsi-haagalaisia



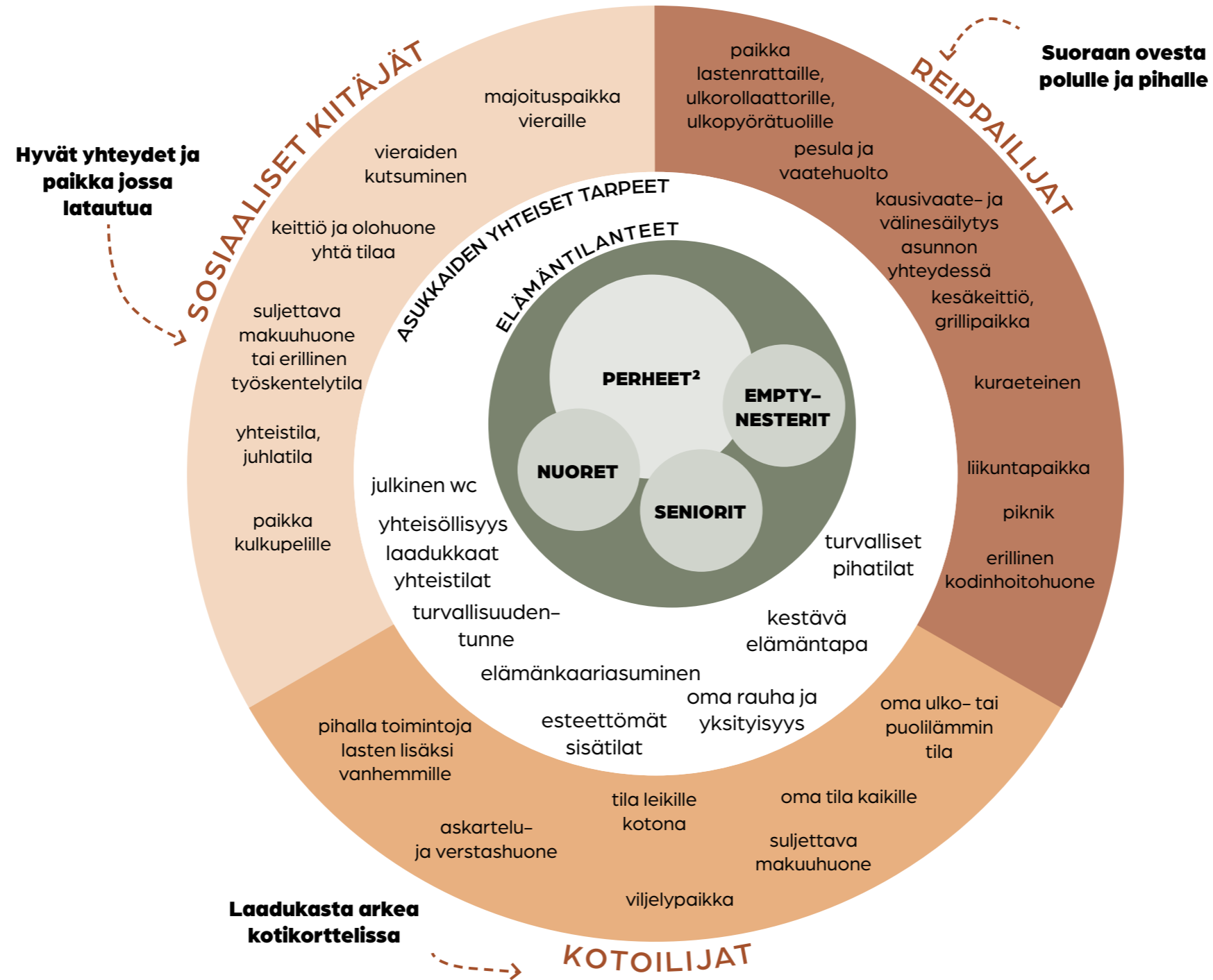
### Demografiset tekijät

Länsi-Haagaan sijoittuu asukkaita hyvinkin erilaisissa elämäntilanteissa. Tavoitteena on, että asumisen elinkaari on kortteleissa mahdollinen – tarjolla on asuntoja niin nuorille, perheille kuin senioreillekin. Asuntotarjontaa on erityisesti perheille. Perhekunnat monipuolistuvat. On tärkeää, että asuntosuunnittelu vastaa muuntojouston ja vaihtuvien asukaskokoonpanojen vaatimuksiin.

Perheiden lisäksi myös yksinasujia on paljon erilaisissa elämäntilanteissa. Asukkaiden määrä ei välttämättä korreloi tarvittavien asuinhuoneiden määrän kanssa – yksinasuvakin kaipaa tilaa säilytykseen ja kestitykseen.

# 1.3 Kenen Länsi-Haaga?

## Asukkaiden elämäntyylikeijät



### Elämäntyylit ja tarpeet

Länsi-Haagaan sijoittuu asukkaita hyvinkin erilaisissa elämäntilanteissa. Tavoitteena on, että asumisen elinkaari on kortteleissa mahdollinen - tarjolla on asuntoja niin nuorille, perheille kuin senioreillekin. Asuntotarjontaa on erityisesti perheille. Perhekunnat monipuolistuvat. On tärkeää, että asuntosuunnittelu vastaa muuntojouston ja vaihtuvien asukaskokoonpanojen vaatimuksiin. Perheiden lisäksi myös yksinasujia on paljon erilaisissa elämäntilanteissa. Palvelemalla alueelle tyypillisiä elämisen tapoja suunnitelma ja toteutuva alue voi tuottaa lisäarvoa alueella asuvan elämään.



## 1.3 Kenen Länsi-Haaga?

### Tulevaisuuden käyttäjäryhmiä – Vierailijat

#### VIERAILIJOIDEN YHTEISET TARPEET



#### Ajanvietto ja tarkkailu



VIIPYILIJÄT

Alueella asuvat tai sen läpi kulkevat. Tulevat Länsi-Haagaan viettämään aikaa. Kaipaavat luontevia kokoontumispaikkoja, levon paikkoja, mahdollisuuksia hengähtää.

#### Lenkkeily ja lenkitys



ULKOILUTTAJAT

Alueella asuvat tai sen läpi toistuvasti kulkevat. Lenkkeilevät ja lenkittävät itseään, lapsia, vanhuksia, lemmikkejä. Tarvitsevat selkeitä reittejä, mielenkiintoisia paikkoja, hyvää valaistusta, soveltuvia kadun pintamateriaaleja.

#### Höntsä ja spurttailu



KUNTOILIJAT

Alueella asuvat tai muualta tulevat. Haluavat vetää leukoja ulkokuntosalilla, kallion laidan kuntoportilla, spurtata mäkisessä maastossa tai temppuilla kiipeilytelineessä.

#### Kokoontuminen ja oppiminen



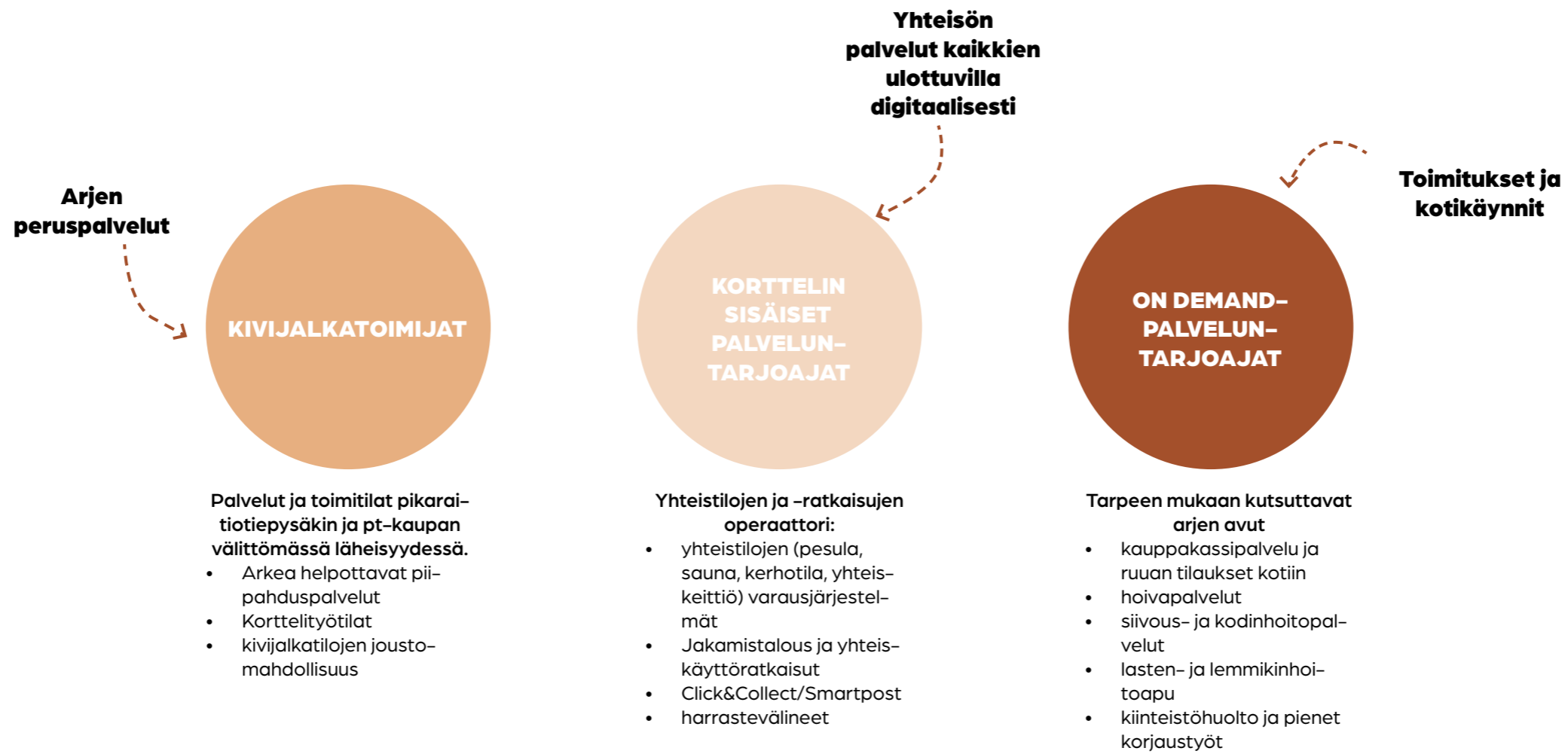
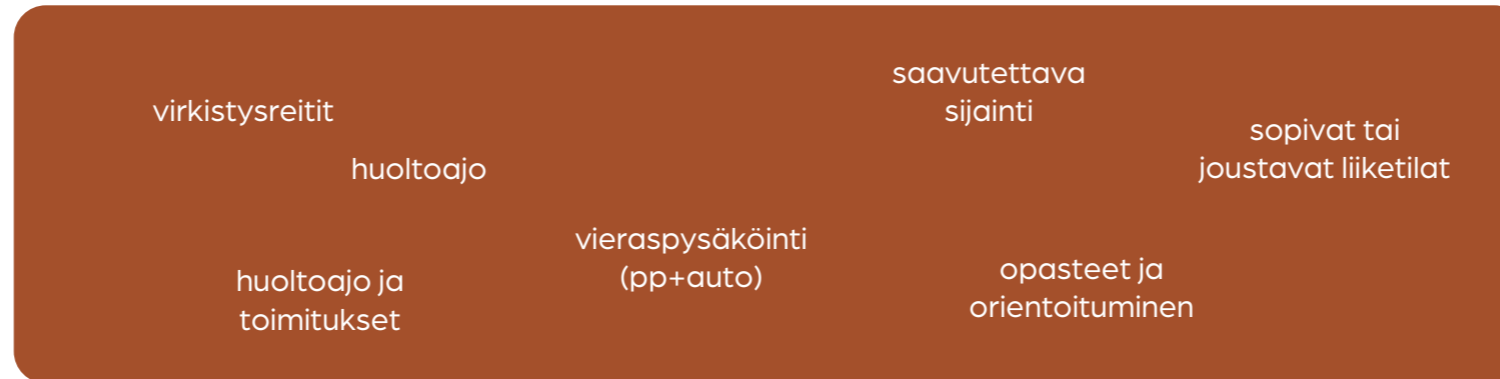
PAIKALLISET  
SEURAT JA RYHMÄT

Paikallisten toimijoiden (kerhot, koulut, päiväkodit) kokoontumiset. Haluavat selkeitä kokoontumisen paikkoja ja kiintopisteitä, paikkoja joissa kaikki voivat nähdä toisensa, paikkoja joihin mennä suorittamaan saatua tehtävää.

# 1.3 Kenen Länsi-Haaga?

## Tulevaisuuden käyttäjäryhmiä – palveluntarjoajat

### PALVELUNTARJOAJIEN YHTEISET TARPEET

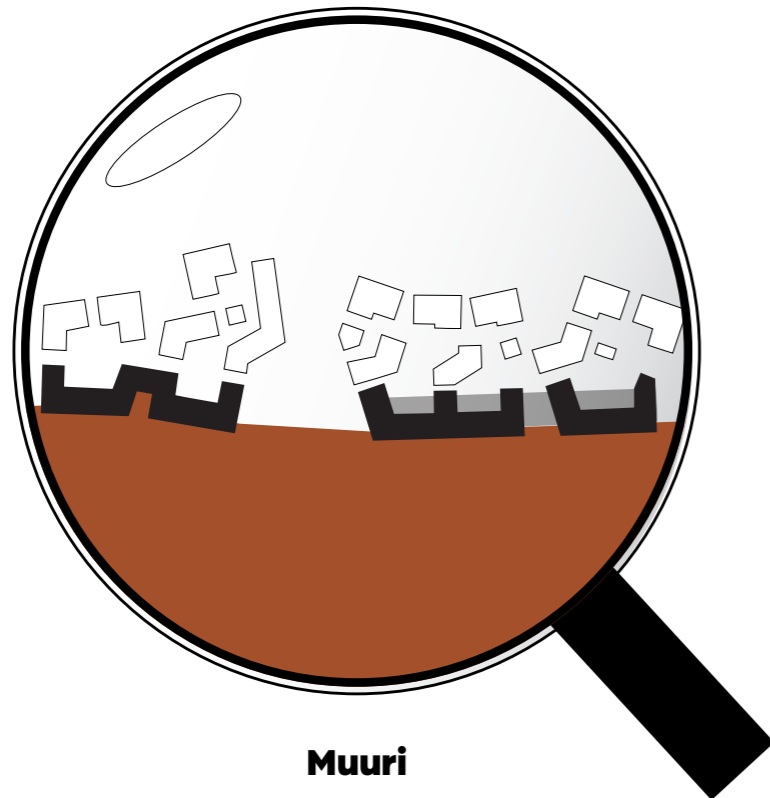


3.  
*Konsepti ja  
suunnitelma*



### 3.1 Kehittämisen periaatteet

#### Kaupunkirakenne



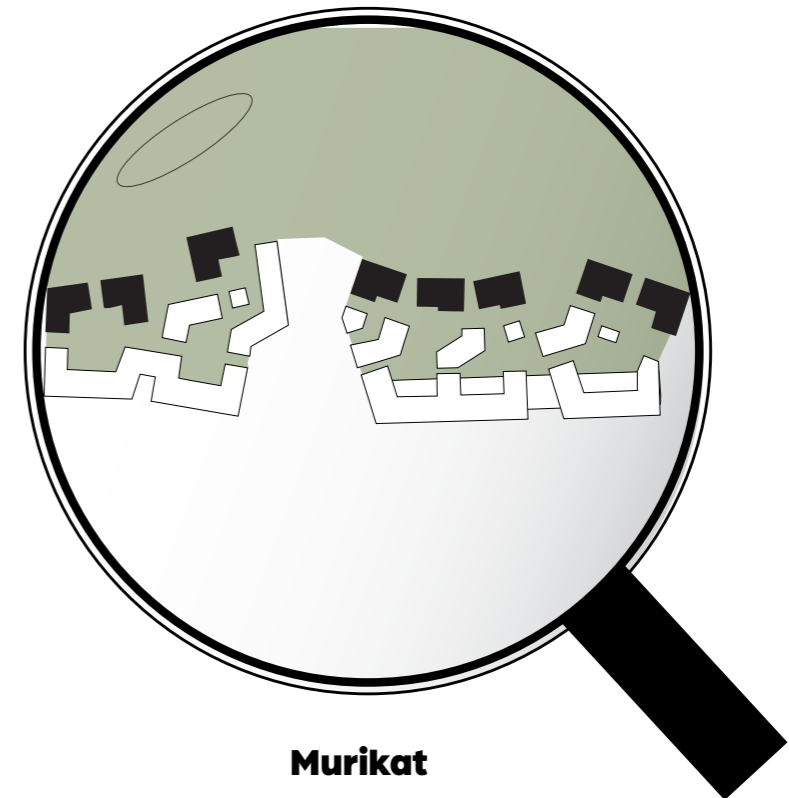
**Muuri**

Muuri rajaa ja luo suojaa liikenteen melulta ja hiukkaspäästöiltä.



**Mutkat**

Mutkat adaptoituvat luonnon muotoihin ja luovat näin kortteleille vahvan oman ilmeen.



**Murikat**

Murikat kokoavat korttelin muodon ja luovat väleistään yhteyksiä pihoilta metsään.



## 3.2 Kehittämisen periaatteet

### Kaupunkikuva



**Muodon tunnistettavuus**

Toistuvat tunnistettavat muodot eritoten katoilla ja parvekkeilla luovat Länsi-Haagan alueelle ominaisen arkkitehtuurin ja esteettisen identiteetin. Rakennusten katoille sovitetaan paikkoja sekä viherkatoille että aurinkopaneeleille.



**Täydennysrakentaminen luontoa kunnioittaen**

Suunnittelun lähtökohtana on sovittaa uudet rakennukset ja rakenteet nykyiseen maastoon ja luontoon säilyttävän suunnittelun periaattein mm. esteettömin silta- ja laiturireitein. Tiivis korttelirakenne säilyttää pohjois-eteläsuuntaisen metsäalueen. Korkeat luonnonkivisokkelit liittyvät luontevasti kalliopintoihin. Esteettömät siltayhteydet ja pitkospuureitit säilyttävät luonnon pintoja.



**Materiaalit**

Alueen materiaaleina suositetaan luonnollisia rakennus- ja pintamateriaaleja. Puu Haagoille tyypillisiin sävyihin peittomaalattuna, luonnonkivi pihoiden ja kivijaloissa ja niitä täydentävät muut materiaalit toimivat eri Haagoja yhdistävinä esteettisinä linkkeinä.



### 3.3 Kehittämisen periaatteet

#### Tavoitemielikuva



#### Luonnonmateriaalit julkisivuissa

Alueen julkisivut ovat pääsääntöisesti puuta. Julkisivun sävy riippuu rakennuksen sijainnista – kaupunkibulevardin varrella rakennuksissa on lämpimiä maavärejä, ja ilmastokorttelikadun varrella metsäympäristöstä innoituksensa ottavia sävyjä, esim. sinisen ja vihreän sävyjä. Puun lisäksi julkisivuissa käytetään luonnonkiveä ensimmäisessä kerroksessa sekä metallia kattopinnoissa.

#### Vehreät pihat

Säilyttävän suunnittelun mukaisesti alueella pyritään säästämään ja korostamaan alueen olemassaolevaan kasvillisuutta ja maastonmuotoja. Avokallioalueet ovat näyttävä osa suunnitelmaa. Kasvillisuuden säästämisen lisäksi metsämäistä kasvillisuutta istutetaan niin, että metsä laajenee pihaille sukcession myötä.

#### Laiturit ja oleskelupaikat

Alueen kulkureiteillä suositellaan silta-, laiturij- ja terrassirakenteita. Leikkipaikoilla kalusteet ovat puumateriaalia. Laiturit myötäilevät olemassaolevia maastonmuotoja.

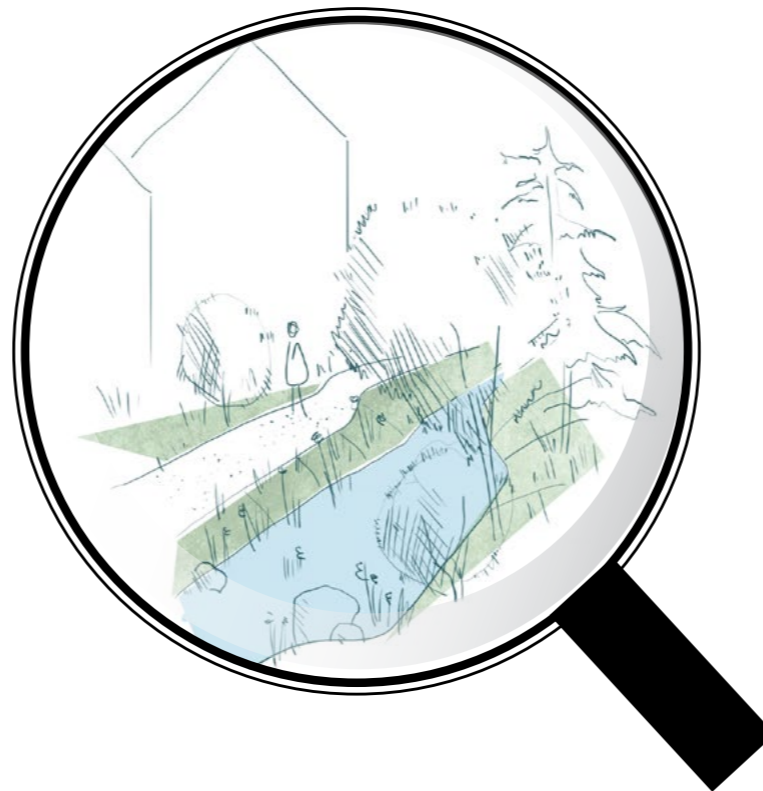
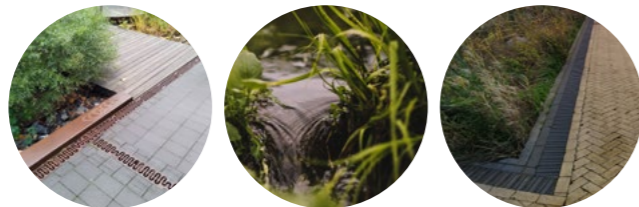


### 3.4 Kehittämisen periaatteet

#### Reitit ja hulevedet



**Rakenteellinen hulevesikouru**



**Korttelipihojen hulevesipainanteet**



**Laiturirakenteet kulkureitteinä**





## 3.5 Kehittämisen periaatteet

### Toiminnallisuus



#### Lähipihat pienimmille

Rakennusten edustoille muotoutuville pihavyöhykkeille sijoittuu arkea palvelevia toimintoja, pyöräpysäköintiä, perheen pienimpien leikkipaikkoja sekä oleskelun tiloja.



#### Ilmastokorttelikatu yhteisöllisyyden keskuksena

Ilmastokatu on alueen selkäranka, jonka varsi on myös alueen toiminnallinen keskus. Kortteleiden yhteistilat, kuten korttelitalot, keskittyvät kadun varteen. Myös leikin ja pelailun toimintoja keskittyy kadun varteen.



#### Luonto leikin ja virkistykseen paikkana kortteleissa

Luonto on läsnä niin korttelipihojen säilytettävänä kalio- ja luontoalueina kuin aukioilla ja murikoiden väleistä korttelien puolelle levittäytyvänä metsäluontona. Aukot kortteleiden rajauksessa luovat yhteyksiä Riistavuorenpuiston metsäisemmille alueille. Alue on toiminnallisesti korttelialueitaan laajempi.

## 3.6 Kehittämisen periaatteet

### Alue-ekologia ja kiertotalous



**Kiertotalouden ratkaisut aluerakentamisessa**

Rakennukset voidaan toteuttaa puurakenteisina. Kaikille katoille voidaan sijoittaa sekä viherkattoja että aurinkopaneeleja. Asunnot on mitoitettu niin, että huoneistojen käyttötarkoituksia voidaan muuttaa joustavasti asukkaiden tarpeiden mukaan. Alueella mahdollistetaan laaja valikoima yhteiskäyttö- ja jakamistalouden palveluita. Jatkosuunnittelussa tutkitaan mahdollisuuksia toteuttaa piharakennukset ja korttelitalot kiertotalousperiaattella. Länsi-Haagan toteutussuunnittelussa pyritään laadukkaisiin, pitkän elinkaaren mahdollistaviin suunnitteluratkaisuihin kaikkien rakennusten osalta.



**Hulevesien hallinta**

Kortteleiden rakenne ja massoittelu mahdollista hulevesien luonnonmukaisen viivyttämisen ja käsittelyn tonteille. Hulevesiä ohjataan painanteisiin, kouruihin ja sadepuutarhoihin, jotka luovat alueelle kiinnostavia maisemallisia kohtia. Aluerakentaminen toteutetaan niin, että massatasapaino säilyy ja maastonmuokkauksia vältetään. Pysäköintilaitoksen louhinnasta syntynyttä maa-ainesta hyödynnetään esteettömien kulkureittien rakentamisessa sekä hulevesien hallinnassa. Kaikki pihat ovat maanvaraisia niin, että imeyttävää pintaa on mahdollisimman paljon. Avokalliot vähentävät kuitenkin paikoin imeyttämisen mahdollisuuksia.



**Luontoa säästävät ratkaisut**

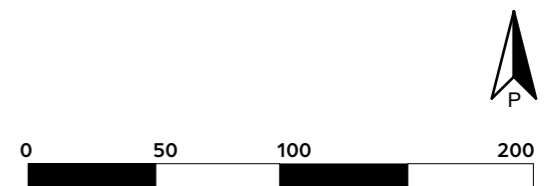
Aluerakentamisessa ja -rakenteissa suositetaan ratkaisuja, jotka säästävät nykyistä luontoa, kuten avokallioita ja metsäluontoa. Uudet rakenteet, kuten kulkureitit, sovitetaan maastoon kallioiden ympärille tai niiden myötäisinä laitureina. Kaikkea suunnittelua toteutetaan säilyttävän suunnittelun periaatteiden mukaisesti. Tiivis korttelirakenne mahdollistaa metsän säästämistä.

### 3.7 Liittyminen kaupunkirakenteeseen

Rakeisuus 1:3000

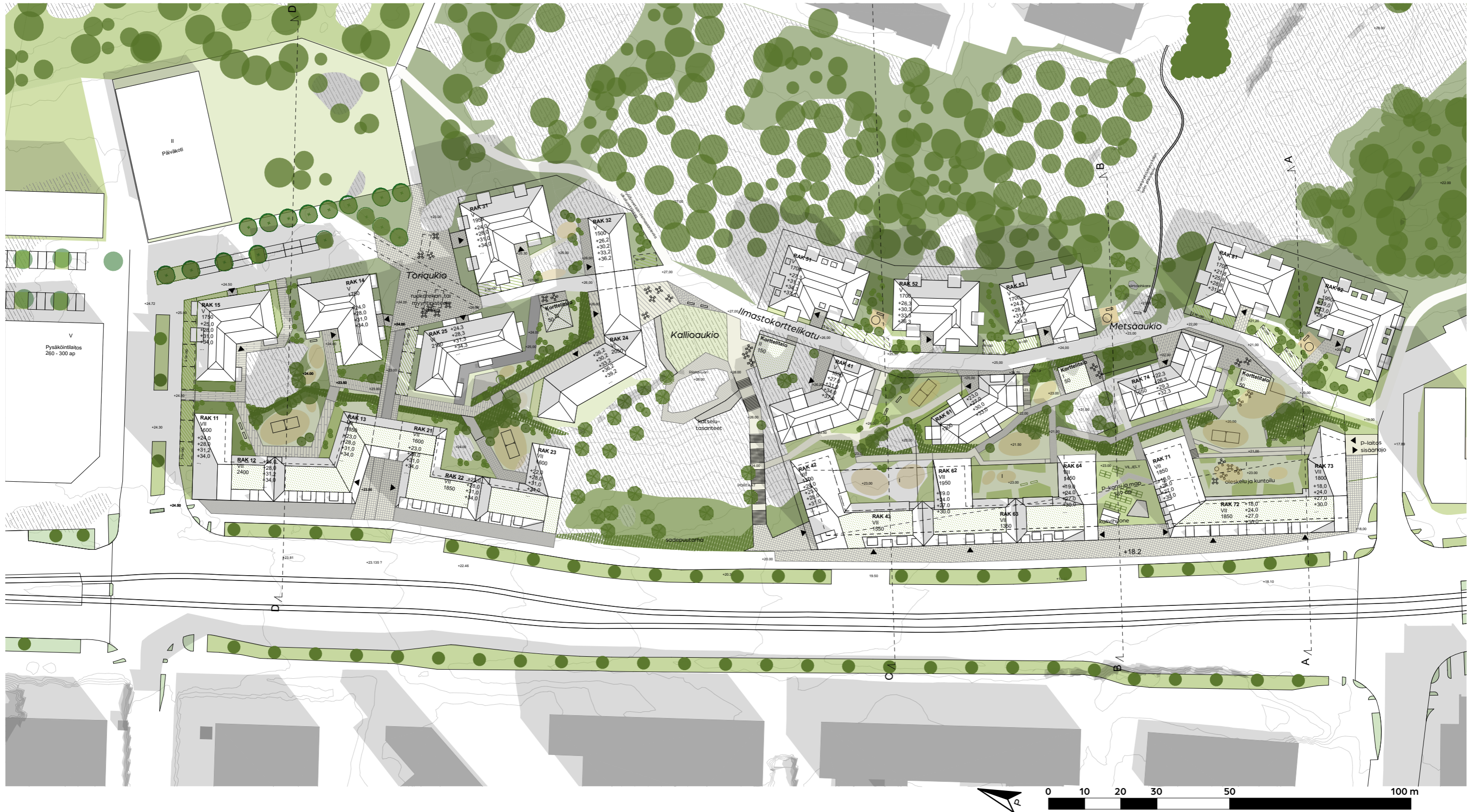


Rakeisuuskaavio, 1: 3000





# 3.8 Asemapiirustus 1:1000



## 3.9 Selitteet ja laskelmat

### Asemapiirros, selitteet



uudisrakennus

RAK 38  
V  
1 650  
  
+20.0  
+25.0  
+28.0  
+31.0  
...  
  
+21.00

Rakennuksen numero  
Rakennuksen kerros-luku  
Rakennuksen kerrosala  
  
Rakennuksen kerrostasot

Suunniteltu maaston korko

### Kallioaukio

Yleisen alueen kuvaus

katselu-  
tasanteet

Lisätieto tai toiminto



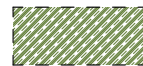
Rakennettu laiturimainen kävely-yhteys



Oleskelun ja leikki



Ulkotilan kaluste



Sadeputarha



Puu



Säilyvä avokallio

### Pohjoinen kortteli, laskelmat

Rakennus	Bruttoala	Kerrosala	Autopaikat yht.	Pyöräpaikat
RAK 11	1974	1600	13	54
RAK 12	3011	2400	20	83
RAK 13	2330	1850	16	64
RAK 14	2180	1750	15	60
RAK 15	2206	1750	15	61
RAK 21	1976	1600	13	54
RAK 22	2328	1850	16	64
RAK 23	1976	1600	13	54
RAK 24	2561	2050	17	70
RAK 25	2608	2100	18	72
RAK 31	2460	1950	17	68
RAK 32	1904	1500	13	52
<b>Yhteensä</b>	<b>27 514 br-m<sup>2</sup></b>	<b>22 000 k-m<sup>2</sup></b>	<b>186 ap</b>	<b>756 pp</b>

### Eteläinen kortteli, laskelmat

Rakennus	Bruttoala	Kerrosala	Autopaikat yht.	Pyöräpaikat yht.
RAK 41	2039	1650	14	56
RAK 42	1616	1300	11	44
RAK 43	1960	1550	13	54
RAK 51	2135	1700	14	59
RAK 52	2135	1700	14	59
RAK 53	2135	1700	14	59
RAK 61	1627	1300	11	45
RAK 62	2423	1950	16	67
RAK 63	1693	1350	11	47
RAK 64	1803	1450	12	50
RAK 71	2335	1850	16	64
RAK 72	2339	1850	16	64
RAK 73	2245	1800	15	62
RAK 74	2039	1650	14	56
RAK 81	2135	1700	14	59
RAK 82	2460	1950	17	68
<b>Yhteensä</b>	<b>33 119 m<sup>2</sup></b>	<b>26 450 m<sup>2</sup></b>	<b>222 ap</b>	<b>913 pp</b>

### Koko suunnittelualue yhteensä

Bruttoala	Kerrosala	Autopaikat, yht.	Pyöräpaikat, yht.
60 633 br-m <sup>2</sup>	48 450 m <sup>2</sup>	408 ap	1669 pp

### Laskentaperusteet

Rakennusten kerrosala on laskettu bruttoalasta kertoimella 0,8.

Autopaikkojen lukumäärä on laskettu normilla 1 ap/135 k-m<sup>2</sup>. Lisäksi vieraspaikat on laskettu normilla 1 ap/alkava 1000 k-m<sup>2</sup>. Autopaikkojen lukumäärässä ei ole huomioitu nimeämättömyydestä johtuvia tai muita vähennyksiä.

Pyöräpaikkojen lukumäärä on laskettu normilla 1 pp/ 30 k-m<sup>2</sup>. Lisäksi vieras- ja lyhytaikaisen pyöräpysäköinnin paikat on laskettu normilla 1 pp/ alkava 1000 k-m<sup>2</sup>.

Taulukossa on esitetty kaikki pysäköintipaikat yhteenlaskettuna (asuntojen pysäköintipaikat sekä vieraspysäköintipaikat).



## 3.10 Kaupunkirakenteen periaatteet ja liikenne

Länsi-Haagan keskiosan korttelit on kahdesta korttelikokonaisuudesta koostuva suunnitelma Länsi-Haagan naapuruston ytimeen. Korttelit sijoittuvat länsireunaltaan Vihdintien varteen ja itäreunaltaan Riistavuorenpuiston kupeeseen. Korttelin rakennukset sijoittuvat polveilevaan kalliomaastoon orgaanisesti sen muotoja mukailleen. Korttelialueiden väliin jää puiston korkein kohta ja sen ympärillä oleva avoin kalliopuisto, josta avautuu näkymä länteen.

### Kaupunkirakenne

Alueen kaupunkirakenteellinen perusidea on kolmiosainen: Muuri, Mutkat ja Murikat.

Muuriosat ovat Vihdintien varteen sijoittuvia muurimaisesti aluetta rajaavia pitkähköjä rakennusmassoja. Ne suojaavat

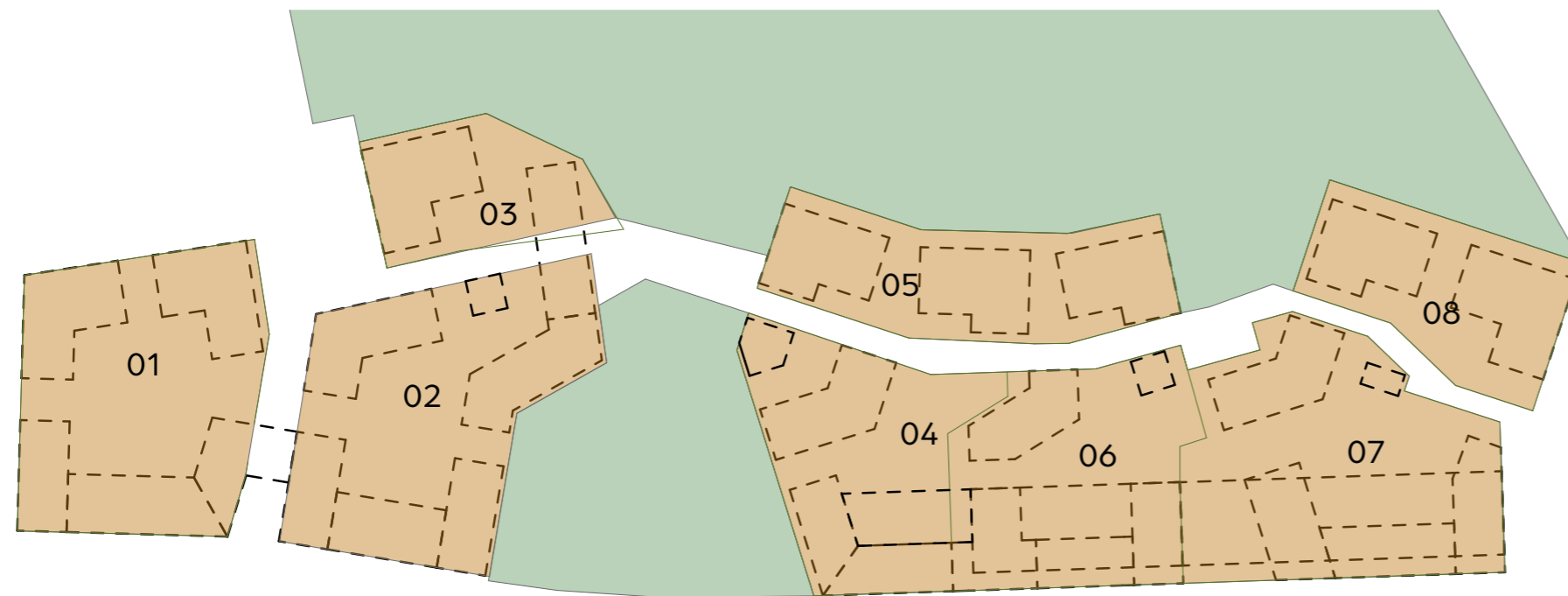
alueen sisäosia Vihdintien liikenteen melulta ja ilman epäpuhtauksilta. Mutkat ovat rakennuksia, jotka kiinnittyvät voimakkaimmin ympäröivän maaston muotoihin. Murikat luovat korttelialueille rajat ilmastokorttelikadun itäpuolella. Rakennusten väleistä avautuu yhteyksiä korttelipihoilta Riistavuoren puistoon.

Korttelia halkoo ilmastokorttelikatu, hidasliikenteinen kävelypainotteinen katualue. Sen varrelle osoittavat rakennusten päädyt luovat rytmikkäät reunat katualueelle. Ilmastokorttelikadun luonne on vaihteleva vaihdellen kapeista, porttimaisista pisteistä ja porttikongeista laajempiin aukioihin.

Suunnittelualueelle sijoittuu kolme aukiota: toriaukio, kalliopuisto sekä metsäaukio. Aukiot muodostavat julkisten

paikkojen sarjan niin, että asuinrakennukset reunustavat niitä. Aukiot toimivat oleskelun ja kokoontumisen paikkoina kaikille alueen asukkaille.

Korttelien sisäpuolelle muodostuu laajoja, maanvaraisia korttelipiha-alueita. Korttelipihat ovat asukkaiden yhteiskäytössä. Pelastautuminen alueella perustuu omatoimiseen pelastautumiseen.



Vihdintie



Maankäyttökaavio ja tonttijako. 1: 2000

### Tonttikohtainen rakennusoikeus

Tontti	Rakennusoikeus
01	9 350 k-m <sup>2</sup>
02	9 200 k-m <sup>2</sup>
03	3 450 k-m <sup>2</sup>
04	4 500 k-m <sup>2</sup>
05	5 100 k-m <sup>2</sup>
06	6 050 k-m <sup>2</sup>
07	7 150 k-m <sup>2</sup>
08	3 650 k-m <sup>2</sup>
<b>Yhteensä</b>	<b>48 450 k-m<sup>2</sup></b>

## 3.10 Kaupunkirakenteen periaatteet ja liikenne

### Pihojen liittyminen ilmastokorttelikatuun

Ilmastokorttelikatu on yhteisöllinen, aktiivinen oman kylän katu. Kadun reunoille ja vaikutuspiiriin sijoittuu korttelitaloja, asuinrakennuksiin sijoittuvia yhteistiloja sekä leikki- ja oleskelupaikkoja. Alueen itäpuolen murikka-rakennusten lähipihat sijoittuvat ilmastokorttelikadun varteen.

### Pysäköinnin periaatteet: pohjoinen kortteli

Suunnittelualueen pohjoisen korttelin pysäköinti sijoitetaan pääosin suunnittelualueen pohjoispuolella sijaitsevaan pysäköintilaitokseen.

### Pysäköinnin periaatteet: eteläinen kortteli

Eteläisen korttelin henkilöautopysäköinti sijoitetaan pääosin rakenteellisena pysäköintinä kaupunkibulevardin reunalla olevien massojen alle. Pysäköintilaitoksen sisäänajo on suunnittelualueen eteläpäästä. Pysäköintilaitokseen sijoitetaan eteläisen korttelin asukas- ja vierailijapysäköintipaikat.

Pysäköintihalli on kaksikerroksinen niin, että alempi kerros on maanalainen kellarikerros. Pysäköintilaitoksessa on noin 180 autopaikkaa. Pohjoisemman korttelin pysäköintipaikat sijoittuvat suunnittelualueen pohjoispuolella sijaitsevaan pysäköintilaitokseen.

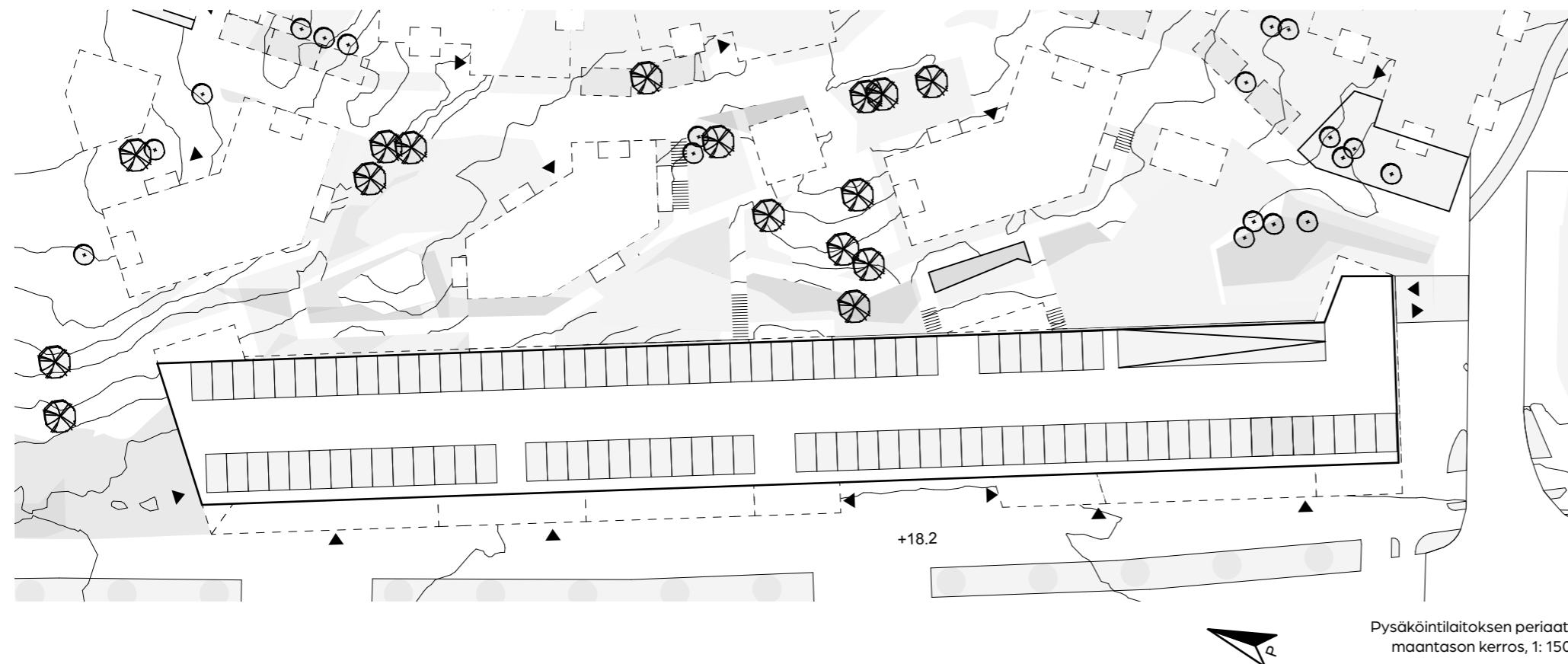
Asuinrakennusten pihaille ja sisäänkäyntien välittömään läheisyyteen sijoite-

taan liikuntaesteisten henkilöautojen pysäköintipaikat.

### Pyöräpysäköinti

Rakenteelliset pyöräpysäköinnit sekä muiden kulkuvälineiden pitkäaikaissäilytys sijoitetaan katujen ja sisäänkäyntien välittömään läheisyyteen. Liike-, palvelu- ja yhteistilojen yhteydessä on asiointipysäköintipaikkoja.

Kävely on alueen pääasiallinen liikku- mismuoto. Ilmastokorttelikatu toimii kuitenkin myös tontti- ja huoltokatuna asuinrakennuksille. Alueen asukkaita palvelevan liikkumisen lisäksi ilmastokorttelikatu toimii virkistysreittinä Riistavuorenpuistoon ja alueelta pohjoiseen.







Näkymä Avokallionkadun varrelta



## 3.11 Kaupunkikuva

### Kaupunkikuva

Alueelle omaleimaista tunnistettavuutta luo korkeat tylppäharjaiset lapekatot aumapäätyineen. Korkeiden kattojen alle sijoittuu asuinkerrostakaksikin. Rakennusten voimakkaat värisävyt luovat yhtenäisyyttä ja yhteyksiä Pohjois- ja Etelä-Haagaan.

Vihdintien varressa rakennukset ovat luonteeltaan suoraviivaisempia ja ne luovat kaupunkimaista katujulkisivua. Alueen sisäosiin sijoittuvat mutka- ja murikka-rakennukset ovat monimuotoisempia ja pienipiirteisempiä, mikä tukee hidasliikenteisen, kävelijälle miellyttävän katumiljöön kehittymistä ilmastokadun varteen. Suunnittelun periaatteena on, että kaikki alueen rakennukset voidaan toteuttaa puurakenteisina..

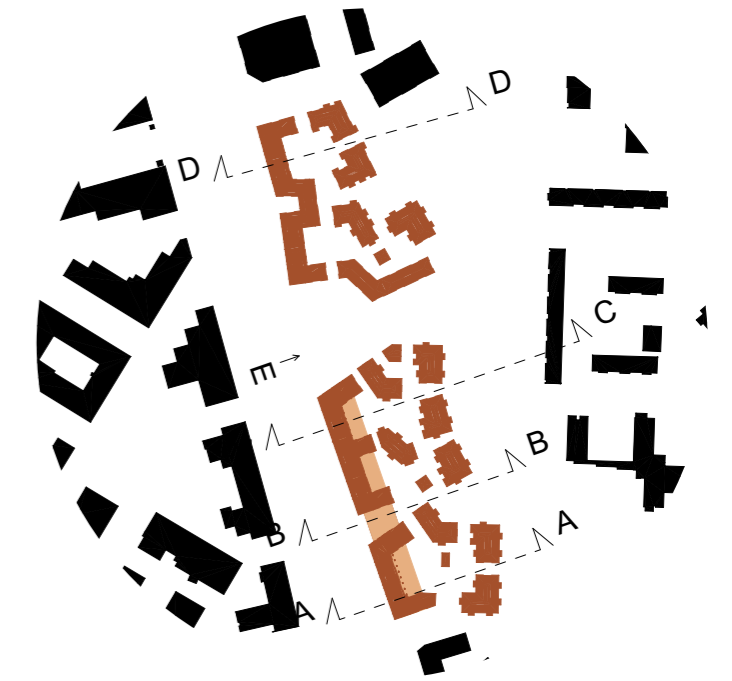
Kaupunkikuvassa luonnonmukaisuus on vahva teema. Alueen piharatkaisuihin ja -rakenteisiin pyritään säilyttämään alueella olevia kallio- ja metsäalueita sekä maaston muotoja mahdollisuuksien mukaan luonnonmukaisina.

Myös rakennusten materiaalit tukevat luonnonmukaisuuden teemaa alueen kaupunkikuvassa. Puu on vallitseva rakennusaine

ja julkisivumateriaali.

Kaupunkibulevardin puolella rakennusten sävyt ovat punaisia ja keltaisia niin, että rakennusten kivijalka erottuu selvästi julkisivussa. Kaupunkibulevardin puolen katot toistavat rakennuksen pääjulkisivuväriä asteen tummempina niin, että rakennusten horisontaalinen jako erottuu selvästi. Bulevardin puolella tavoitteena on luoda mielenkiintoista ja elävää katutilaa sijoittamalla liike- ja yhteistilat kadun puolelle, avaamalla maantason kerroksen tilat kadulle sekä korostamalla toimintoja aukotuksin ja rakennusten massoittelulla.

Korttelien sisäpuolella Mutkat ja Murikat ovat vihreän ja sinisen sävyissä. Rakennusten katot ovat samanväriset kuin julkisivut, sillä ne ovat muotonsa vuoksi osa julkisivua. Myös korttelien sisäpuolella rakennusten sokkelit ovat merkittävässä roolissa, sillä ne kiinnittävät rakennukset kallioon.



Katujulkisivu Vihdintielle, 1: 1000



### 3.11 Kaupunkikuva

#### Alueleikkaukset A-A ja B-B 1:500



Alueleikkaus A-A

Kortteleiden hulevesien päätepainanne, keskisyvyys n. 1 m

Korttelipihaalla paljon täyttöä, keskipaksuus n. 1 m, jotta ilmastokorttelikatu saadaan linjattua esteettömäksi

Murikkarakennusten kainalossa on pikkupiha lähileikille ja -oleskelulle



Alueleikkaus B-B

Kansipihaalla asukkaiden viljelytoimintaa sekä kadun ääntä vaimentava kasvihuone.

Kannen reunaan on tehty täyttöä, jotta kansi on saavutettavampi

Pihalla näkyvässä säilyvää avokalliota, jonka ympäröivää kasvillisuutta pyritään säilyttämään

Kadunreunan hulevesipainanne on tyyliään rakennettu

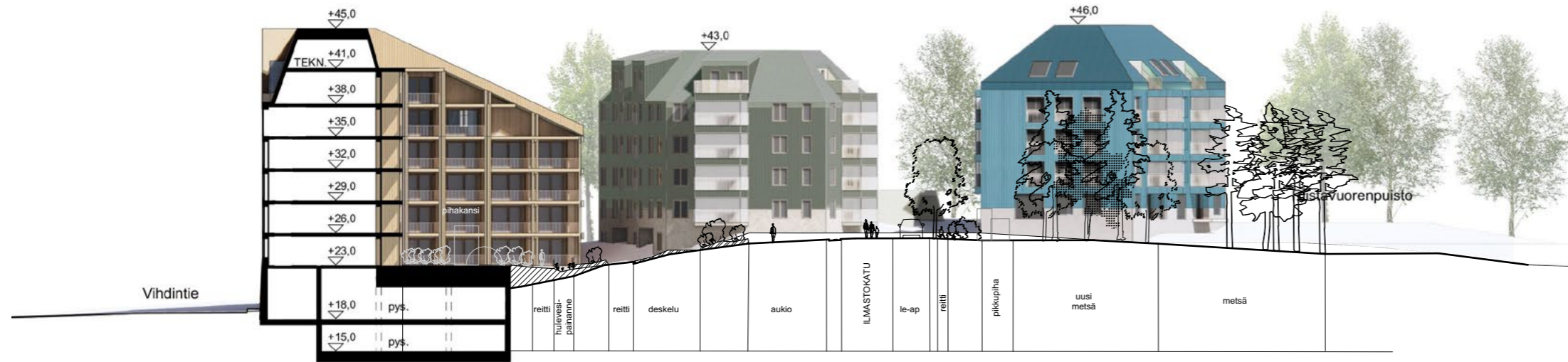
Kasvillisuus on metsämäistä ja puustoista. Jatkosuunnittelussa on huomioitava olemassaolevan puuston turvaaminen ja säilyvyys.





### 3.11 Kaupunkikuva

#### Alueleikkaukset C-C ja D-D 1:500



Alueleikkaus C-C

Piha on täytetty ja tasattu pihakannen tasalle, jolloin piha toimii yhtenäisenä kannen kanssa

Säilyvän kallion ympäröivää kasvillisuutta säilytetään ja kunnostetaan

Kadunreunan hulevesipainanne on tyylliltään rakennettu

Metsää kohti kasvillisuus vaihetuu metsämäiseksi



Alueleikkaus D-D

Piha-alue on kokonaan maanvarainen

Pihan läpi kulkee hulevesipainanne

Keskellä pihaa säilytetään suuri avokallioalue kasvillisuuksineen

Katualueen keskellä on puiden rytmittämä kadunvarsipysäköinti



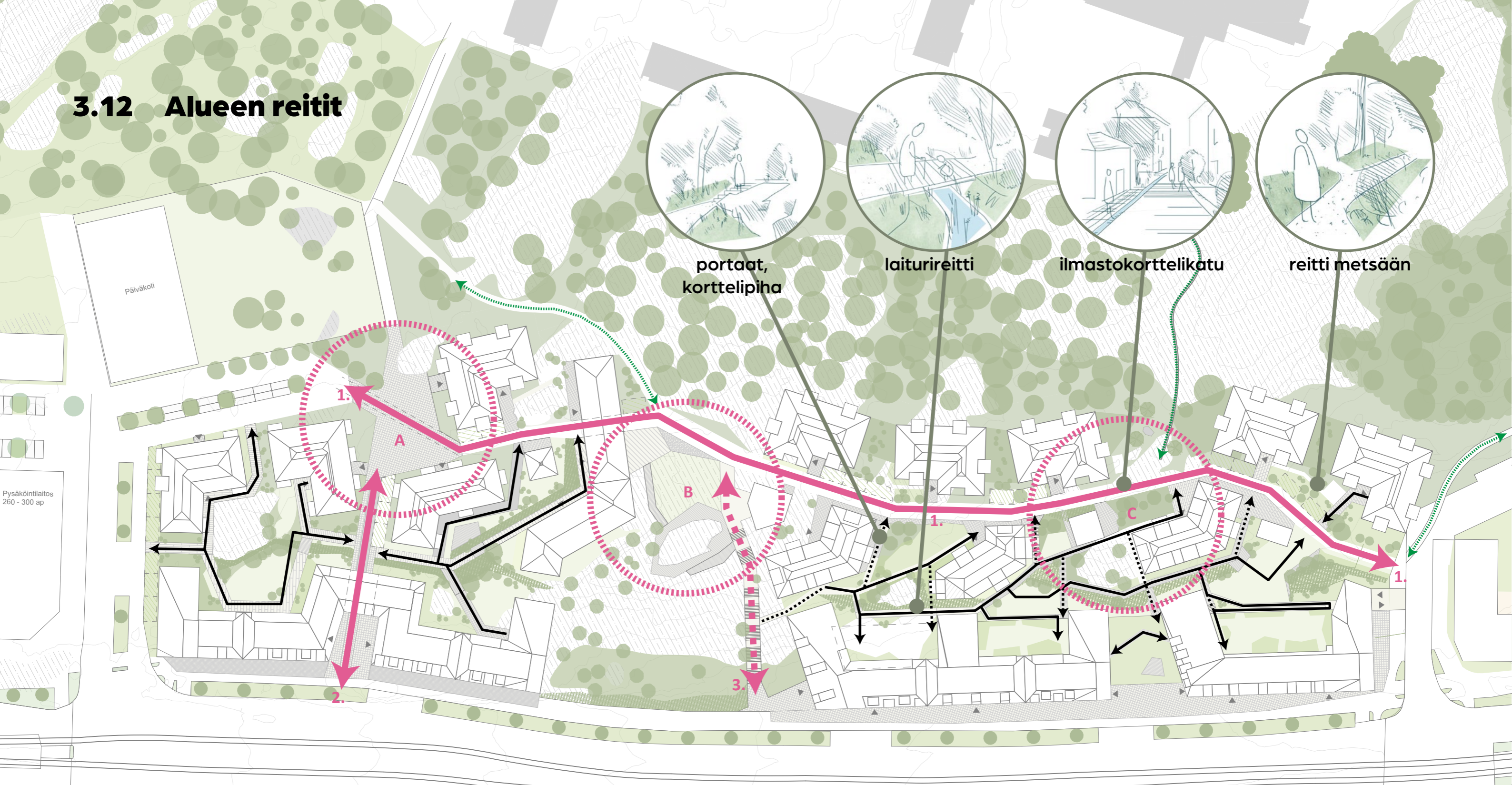




Ilmakuva kaakosta.



## 3.12 Alueen reitit



↔ Pääreitit alueella:  
 1. Ilmastokorttelikatu  
 2. Korttelikatu  
 3. Porrasreitti kallioille

⊙ Aukiot:  
 A. Toriaukio  
 B. Kallioaukio  
 C. Metsäaukio

↔ Korttelien sisäiset reitit:  
 reitti, esteetön  
 ⋯ reitti, muu (esim. portaita)

↔ Yhteydet lähivirkistysalueille:  
 reitti metsään

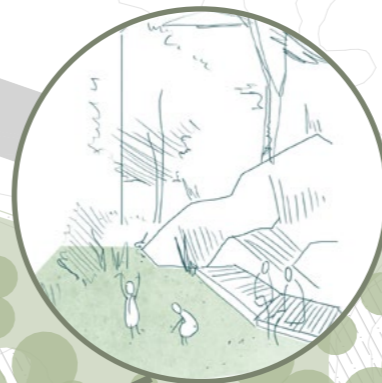
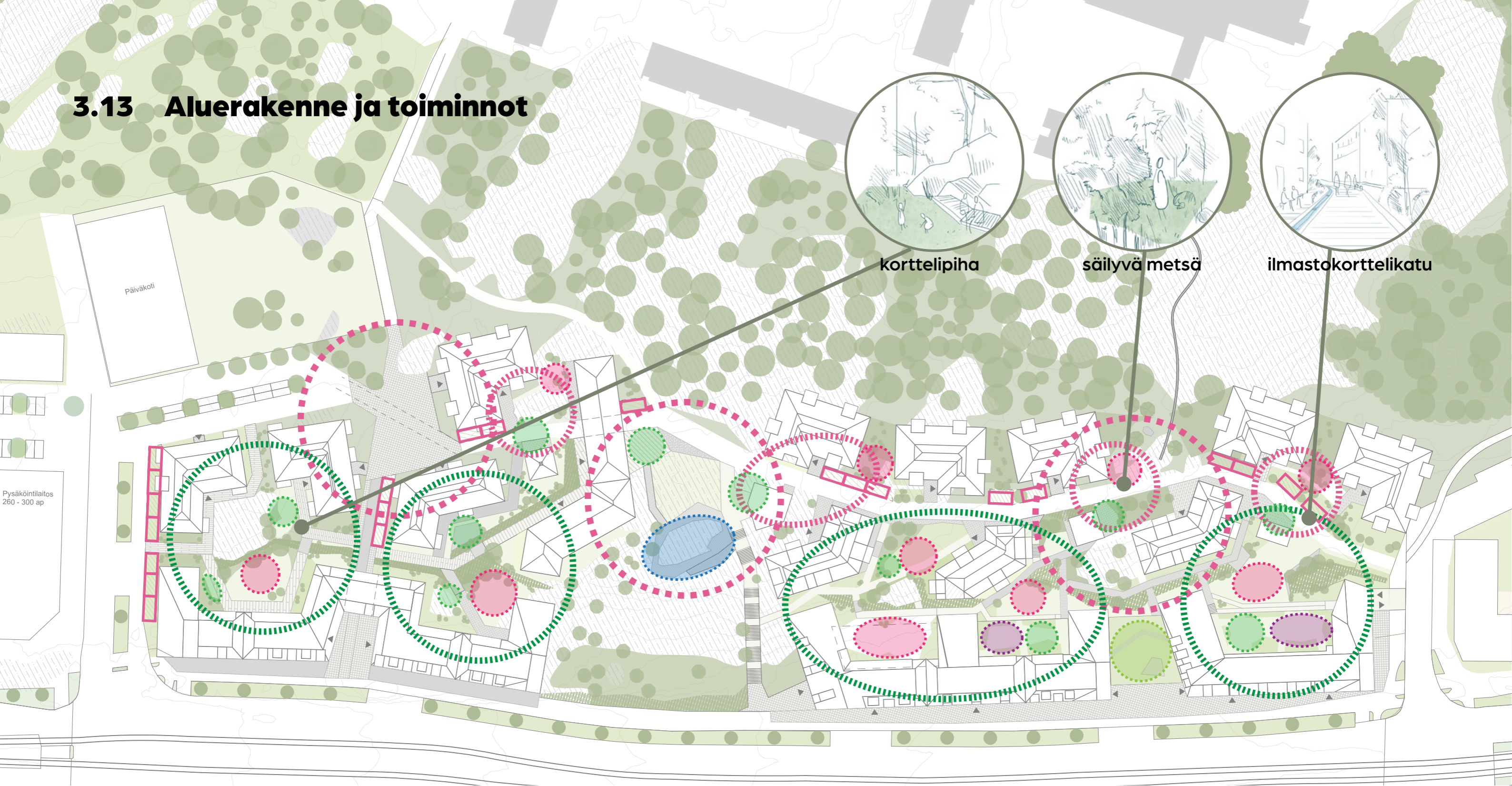
Alueen pääreitit ovat Ilmastokorttelikatu, Korttelikatu ja säilytettävää kallionrinnettä Vihdintieltä nouseva porrasreitti. Pääreitit ovat kivettyjä ja esteettömiä.

Pääreitit risteävät aukoiden kanssa, joita alueella on kolme: toriaukio, kallioaukio ja metsäaukio, joilla on kaikilla omat nimensä tunnistettavat piirteensä.

Korttelipihoille ja rakennuksiin on esteettömät korttelien sisäiset reitit, joita pitkin pääsee pihan toimintojen ääreen. Lisäksi alueella on joitakin portaita sisältäviä lyhyempiä reittejä, jotka on sijoitettu nykyisten maastonmuotojen rinnekohtiin. Ilmastokatuun / korttelitaloihin liittyessä sisäiset reitit ovat kivettyjä, muualla suositetaan puoliläpäiseviä ja läpäiseviä pintoja esim. puulaitureita ja kivituhkaa. Reitit ovat paikoin nostettuja laitureita, jotta ne saadaan sovitettua pihaan säilyttäen mahdollisimman paljon nykyistä luontoa.



### 3.13 Auerakenne ja toiminnot



korttelipiha



säilyvä metsä



ilmastokorttelikatu

- Ilmastokorttelikadun varrella:
- Aukiot
  - Pikkupiha
  - Pysäköinti, le-ap
- Korttelipiha

- Toiminnot:
- Leikki
  - Oleskelu
  - Kuntoilu
  - Näköalapaikka
  - Viljely

Koko alueen läpi kulkeva yhteisöllinen ja toiminnallinen Ilmastokorttelikatu kokoaa yhteen alueen asukkaat, toiminnot ja palvelut.

Ilmastokorttelikatuun liittyvät oleskelualueet ja lähileikkipaikat ovat esteettömästi saavutettavissa.

Oleskelualueet toteutetaan mm. puuterasseina, kierrätyspuupintaisina aukioina ja nurmisaumattuina kiveyspintoina. Piha-alueilla käytetään myös sora- ja kivituhkapintoja.

## 3.14 Maantasokerroksen toiminnallisuus

### Periaatekaavio 1:1000

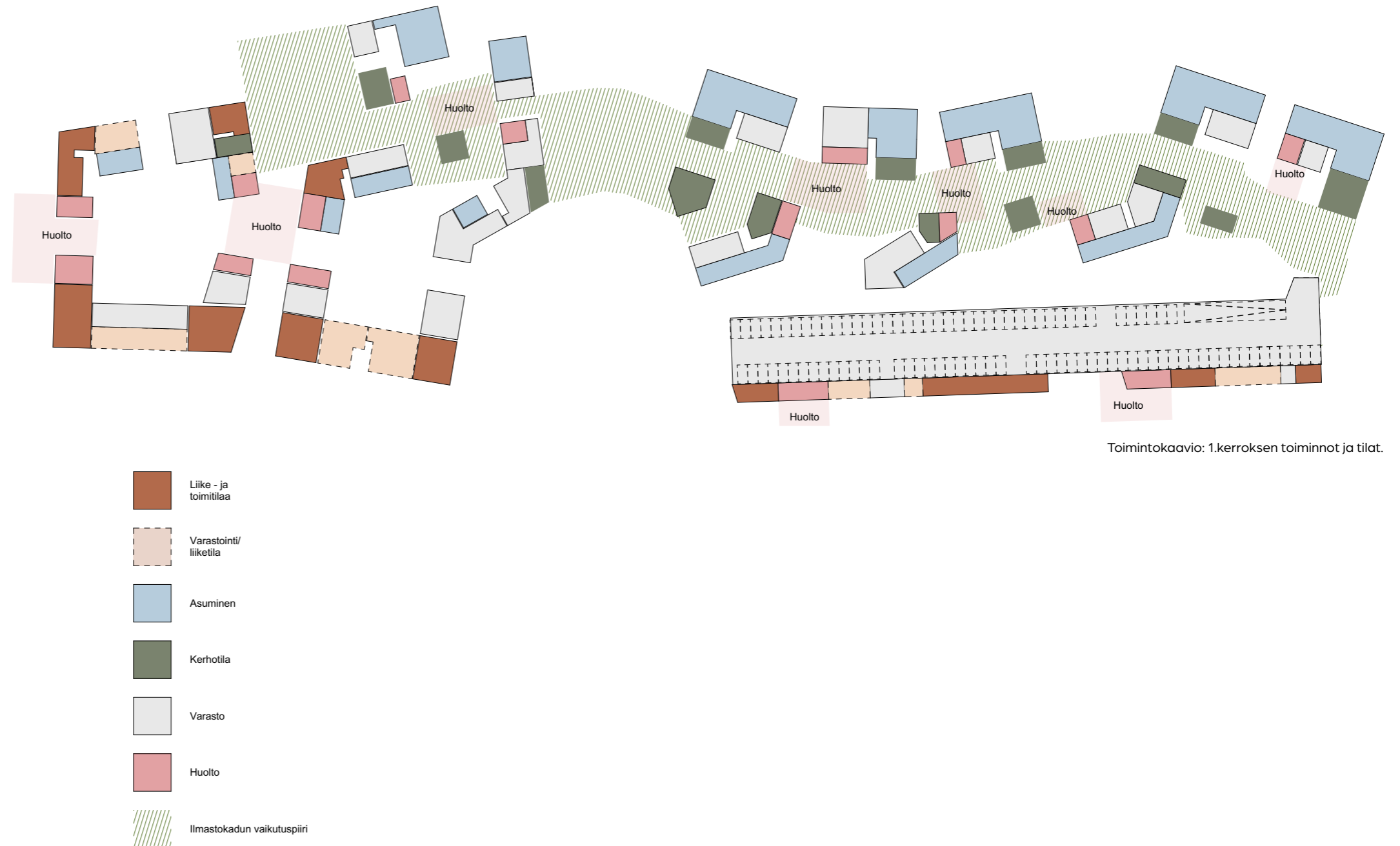
#### Alueen toiminnot ja yhteistilat

Kaupunkibulevardin puolelle, rakennusten katutasen kerrokseen sijoitetaan kivijalkaliike- ja toimitilaa sekä niihin liittyviä varasto- ja huoltotiloja. Liike- ja toimitilojen huolto sijoittuu kaupunkibulevardin varteen Vihdintien reunalle, jonka lisäksi huoltotaskujen yhteyteen voidaan sijoittaa huollon aikojen ulkopuolella sallittua asiointipysäköintiä. Lisäksi kadun varteen sijoittuu pyöräväylän välittömään läheisyyteen muurirakennustenpyörä- ja ulkoiluvälinevarastot.

Yhteistiloja on sijoitettu ilmastokorttelikadun varrelle asuinrakennusten maantasokerrokseen tai korttelitaloihin. Lähes jokaisessa korttelissa on erillinen, koko korttelin asukkaiden käytössä oleva korttelitalo. Korttelitalon toimintoja ovat esimerkiksi kerho- ja askartelutilat, suurempi, asukkaiden käytössä oleva keittiö sekä asukkaiden yhteiskäyttöisten välineiden säilytys. Korttelitalojen yhteyteen liittyy oleskelun ja leikin alueita sekä maastonmuotojen sallimissa terasseja asukkaiden käyttöön. Korttelitalot ovat persoonallisia ja luovat kylämäistä tunnelmaa ilmastokorttelikadulle.

Asunnot huolletaan pääasiassa Ilmastokorttelikadulta. Huollon tiloja on sijoitettu asuinrakennusten maantasokerrokseen Ilmastokorttelikadun varrelle. Vihdintienellä on kolme alle 15 - 18 metristä kuormaustaskua, jotka palvelevat kivijalkaliikkeiden tavarahuoltoa ja eteläisten asuinkorttelien jätehuoltoa. Huolto on järjestetty tonteittain. Jatkosuunnittelussa huollon järjestelyihin tulee kiinnittää erityistä huomiota.

Moottoriajoneuvoliikenteen määrä alueen sisäosissa on mahdollisimman vähäinen.

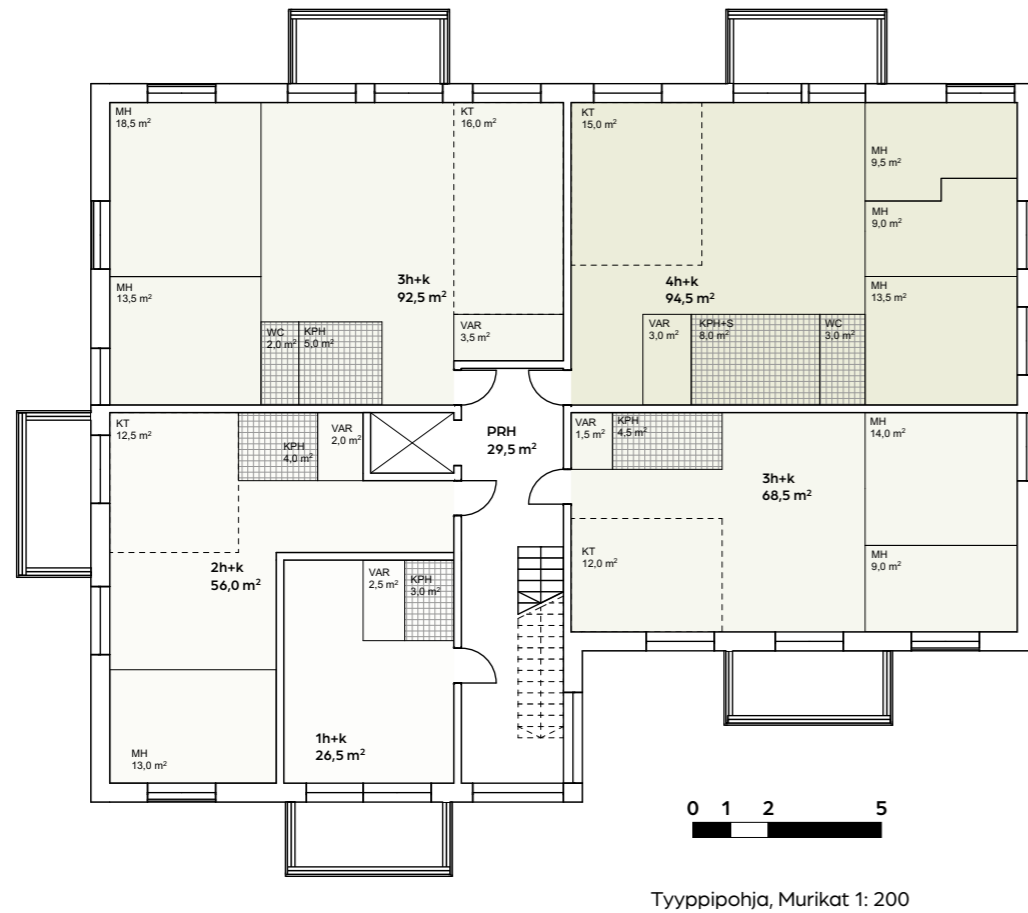


Toimintokaavio: 1.kerroksen toiminnot ja tilat.



## 3.15 Typologiat

### Murikat



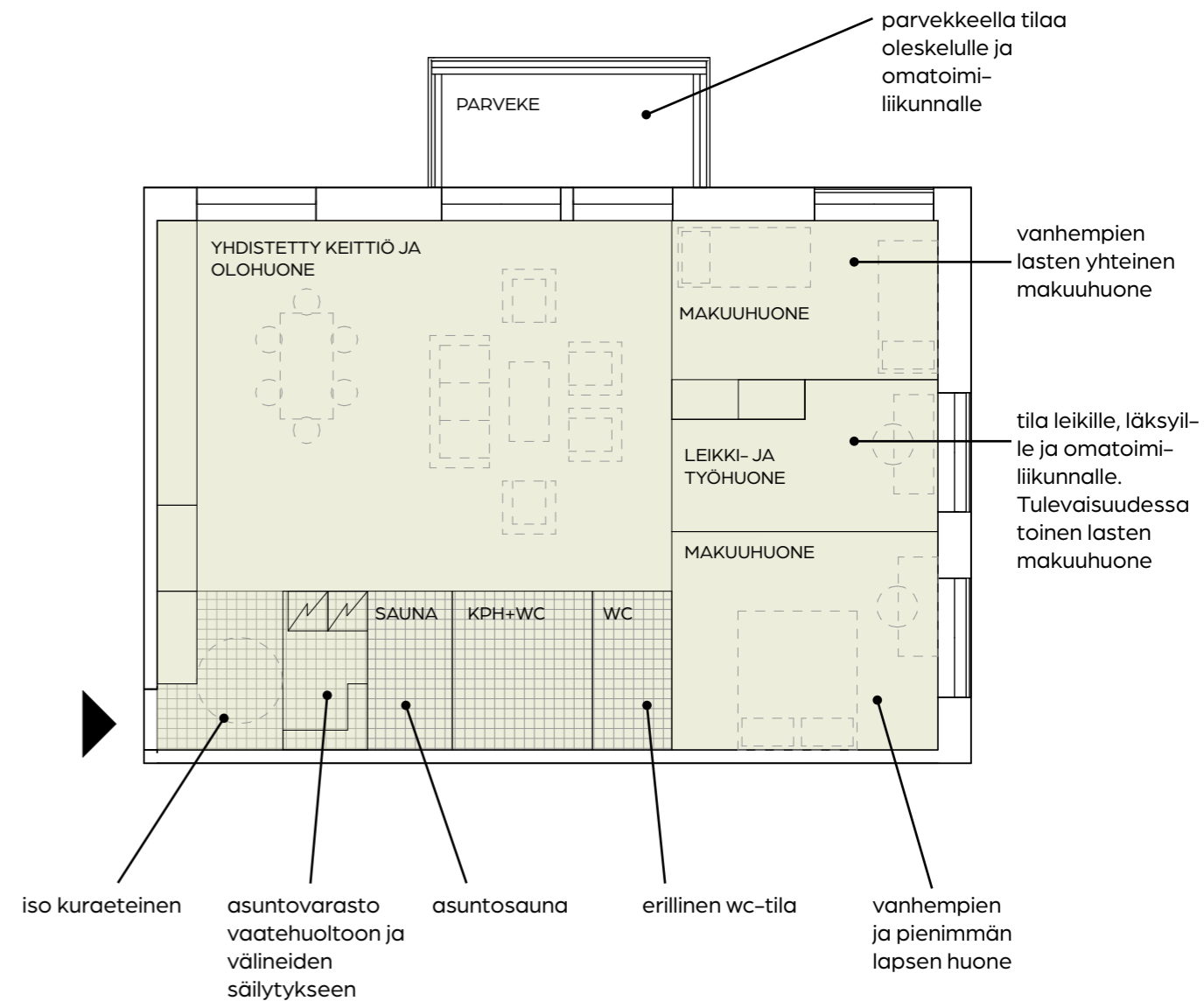
- Massoitteeltaan kahteen osaan jakautuva pistemäinen pienkerrostalo. Massan sisäänveto sisäänkäynnin yhteydessä mahdollistaa laajemmat pihatilat puiston laidan rakennuksille
- Varastotilat asuntojen sisäänkäyntien yhteydessä luovat joustavuutta säilytykseen (tilat esimerkiksi rolaattorille tai lastenvaunuille)
- Valoisa porrashuone
- Kaikissa asunnoissa parveke, yksityisyys parvekkeilla
- Tilavat, kahteen suuntaan avautuvat asunnot
- Keittiöt suljettavissa omiksi huoneiksi asukkaan toiveiden mukaisesti
- Makuuhuoneiden joustava mitoitus mahdollistaa monenlaiset käyttötarkoitukset ja kokoonpanot

#### Peruskerroksen asuntajakauma, esimerkki (sis. huoneistovarastot)

1 h+ k	26,5 m <sup>2</sup>
2 h+k	56,0 m <sup>2</sup>
3h+k	68,5 m <sup>2</sup>
3h+k	92,5 m <sup>2</sup>
4h+k	94,5 m <sup>2</sup>

#### ASUNTOESIMERKKI: 4H+K 94,5 m<sup>2</sup>, Reippailijat

Perhekunta : Kaksi vanhempaa, kaksi lasta ja vauva sekä koira  
Elämäntyyli: Ulkoilu ja liikunta ovat tärkeitä arjen rytmittäjiä. Asunnossa tilaa välineiden ja vaatteiden säilytykselle ja huollolle. Huonejako on joustava niin, että kaikilla perheenjäsenillä on omat tila. Vaihtoehtona isommalle vaatehuoneelle on asuntosauna. Talon takapihalta on suora käynti ulkoilureiteille ja metsään.



Esimerkkiasunto: Murikat 3H+K



## 3.15 Typologiat Mutkat



- Kesikäytäväratkaisuun perustuva L-kirjaimen mallinen harjakattoinen pienkerrostalo
- Varastotilat asuntojen sisäänkäyntien yhteydessä luovat joustavuutta säilytykseen (tilat esimerkiksi rollaattorille tai lastenvaunuille)
- Kapeahko runkosyvyys mahdollistaa valoisat, leveät asunnot
- Kaikissa asunnoissa parveke
- Pienemmät asunnot yhdistettävissä suurempiin asuntoihin

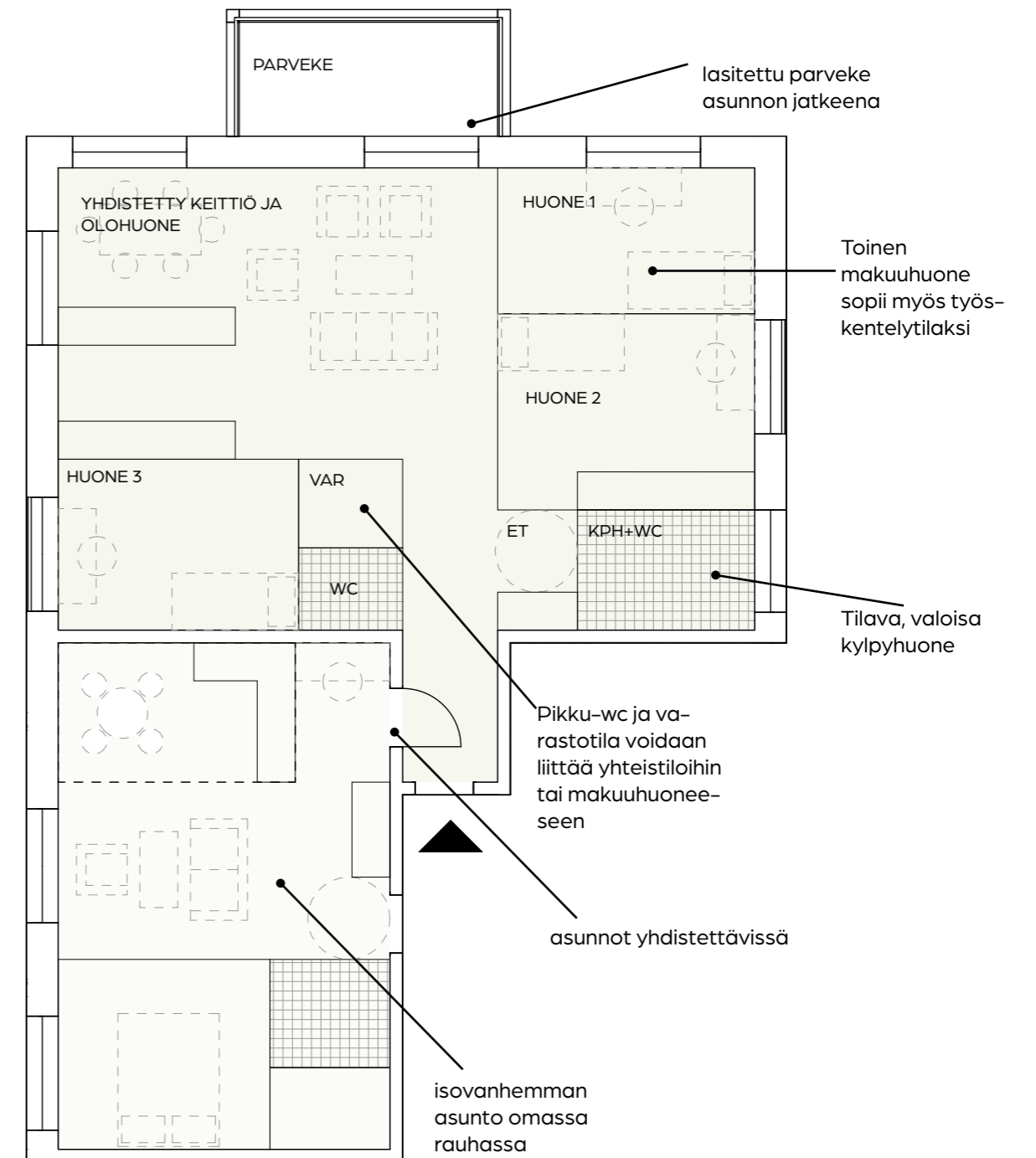
### Peruskerroksen asuntajakauma (sis. huoneistovarastot)

1 h + k	21,5 m <sup>2</sup>
1-2 h+k	31,0 m <sup>2</sup>
2 h+k	42,0 m <sup>2</sup>
2h+k	45,5 m <sup>2</sup>
3h+k	84,0 m <sup>2</sup>
5h+k	120,5 m <sup>2</sup>

### ASUNTOESIMERKKI 3H+K 84 m<sup>2</sup>: Sosiaaliset kiitäjät

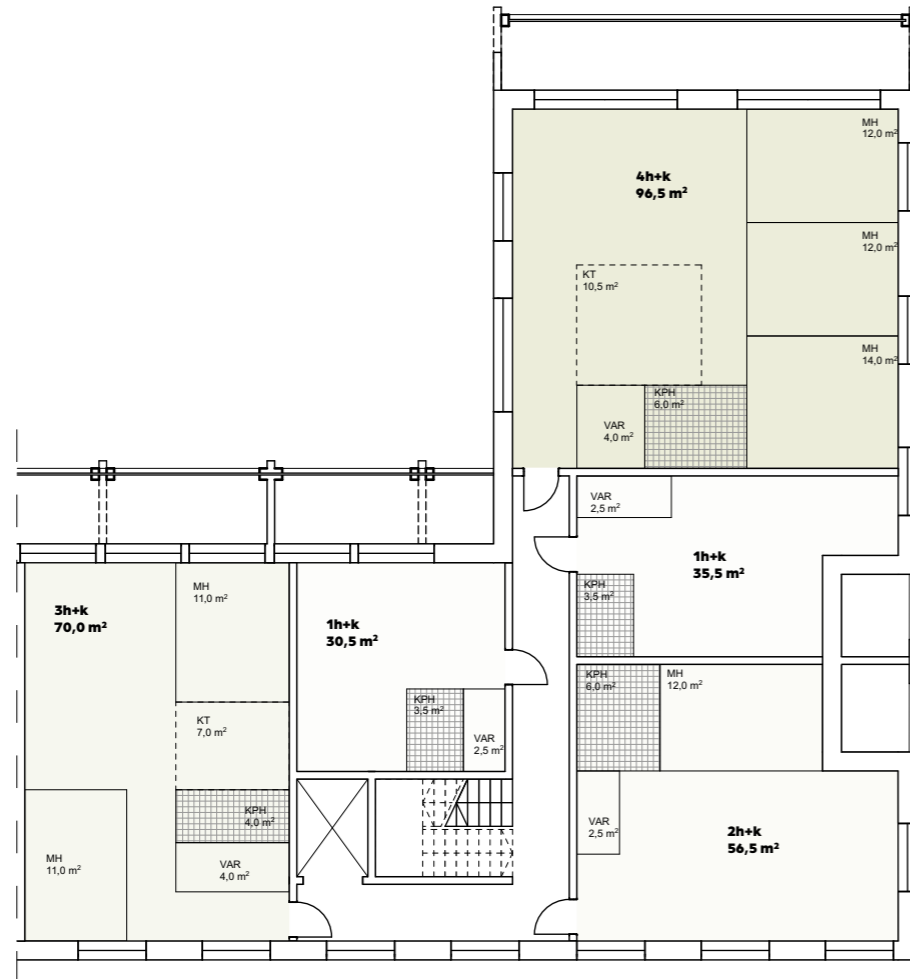
Perhekuunta : Isovanhempi, vanhempi ja kaksi lasta.

Elämäntyyli: Harrastaminen ja ystävien tapaaminen kodin ulkopuolella ovat suuressa roolissa asukkaiden elämässä. Asunto on kompakti mutta joustava. Taloyhtiön yhteistilat ovat asunnon jatke, ja sekä sauna- että kokoontumistiloja käytetään ahkerasti. Lisäksi käytössä on asukkaiden vieraille tarkoitettu taloyhtiön yhteinen vierashuone.



## 3.15 Typologiat

### Muuri



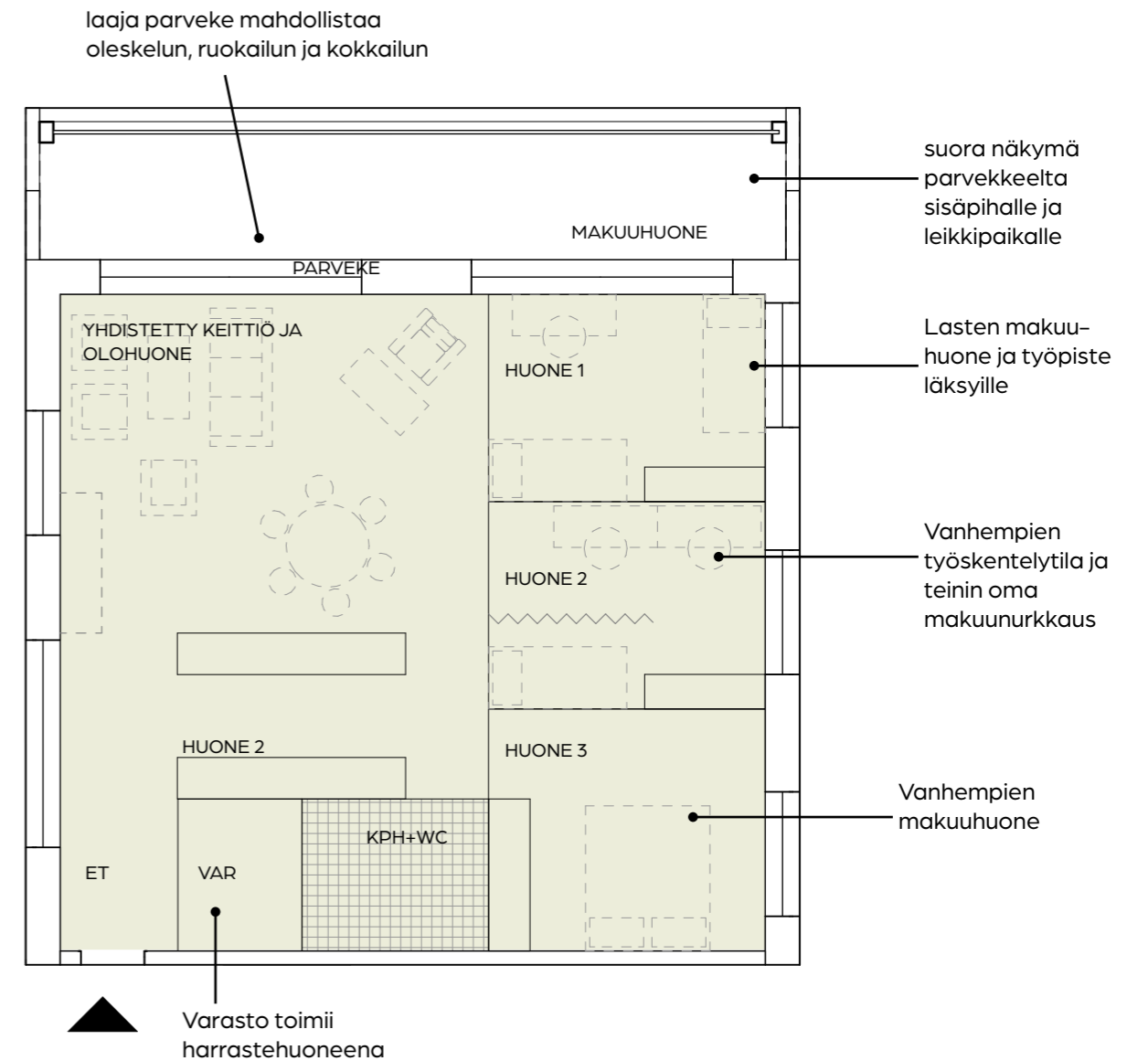
- Bulevardin varteen sijoittuvaan suoraan portaaseen ja käytävään perustuva asuntolamelli. Porrashuone sijaitsee bulevardin puolella avaten asuntoja sisäpihan puolelle ja korttelin reunoille.
- Kaikki asunnot avautuvat pois kaupunkibulevardilta puolelle
- Tilavat, valoisat asunnot
- Suuret parvekkeet sisäpihan puolelle

#### Peruserroksen asuntotyyppijakauma (sis. huoneistovarastot)

1 h+ k	30,5 m <sup>2</sup>
1 h+k	35,5 m <sup>2</sup>
2h+k	56,5 m <sup>2</sup>
3h+k	70,0 m <sup>2</sup>
4h+k	96,5 m <sup>2</sup>
4h+k	94,5 m <sup>2</sup>

#### ASUNTOESIMERKKI 4H+K 96,5 m<sup>2</sup>: Kotoilijat

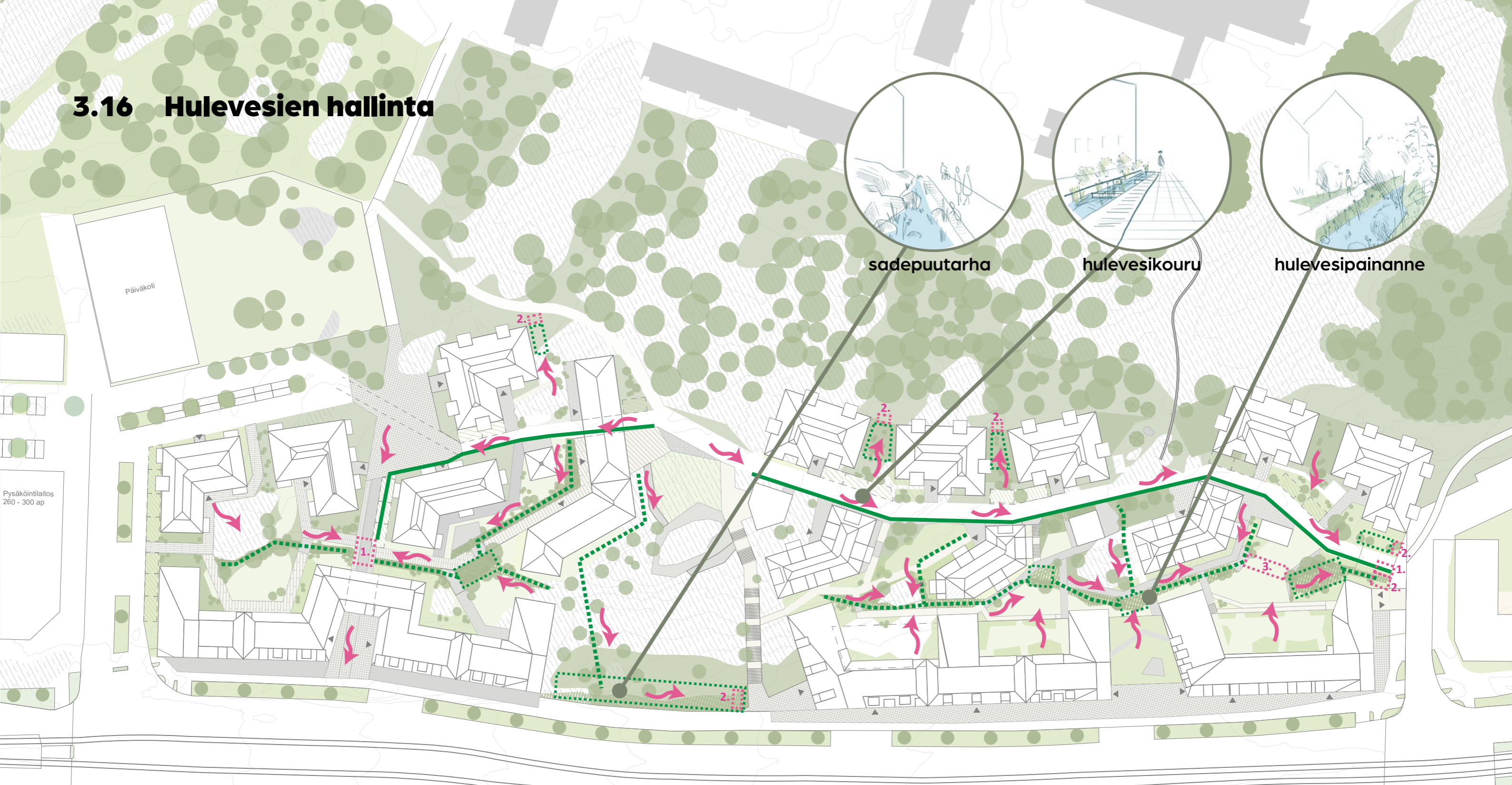
Perhekunta : Vanhemmat, kaksi kouluikäistä lasta ja teini-ikäinen lapsi vuoroviikoin  
Elämäntyyli: Elämä keskittyy kodin ympärille. Suurin osa perheen harrastuksista on omatoimisia, ja korttelin palvelut tarjoavat siihen mahdollisuuden. Asukkaat kuuluvat asukasjärjestöön, viljelevät omalla korttelipalstallaan kasveja ja viettävät paljon aikaa sekä kotona että korttelin piirissä.



0 1 2 5

0 1 2 5

## 3.16 Hulevesien hallinta



Maanalaiset hulevesijärjestelmät:

1. liitos hulevesiputkeen
2. ylivuoto / liitos hulevesiputkeen
3. hulevesiuoma putkitettu

Maanpäälliset hulevesijärjestelmät:

- hulevesikouru (viivytyt, kasvillisuus, maapohja)
- - - hulevesipainanne (viivytyt, kasvillisuus, rakennettu)
- sadepuutarha

→ Valumasuunta

Alueen hulevesien hallinta on ratkaistu tonttikohtaisesti, mutta myös alueellisesti. Kortteleiden ja ilmastokorttelikadun kallioiset maastonmuodot ohjaavat hulevesien käsittelyä ja osaltaan myös rajoittavat sitä.





Hulevedet kerätään ja ohjataan erilaisin ratkaisuin ilmastokorttelikadulla ja korttelipihoilla: Ilmastokorttelikadulla hulevesiratkaisut ovat tyyliään urbaaneja ja rakennettuja, esim. kivettyä kourua ja kasvillisuutta, joka ohjaa ja imeyttää hulevesiä. Korttelipihojen ratkaisut ovat luonnonmukaisempia, joilla imeytetään ja viivytetään hulevesiä. Korttelipihojen läpi kulkee mehevä painanne, joka viivyttaa ja imeyttää hulevedet ensisijaisesti painanteissa / sadepuutarhoissa. Tarvittaessa - hyvin rankalla sateella - hulevedet johdetaan korttelin eteläreunassa sijaitsevaan purkuun.



## 3.17 Äänimaisema



Ääniympäristön vihreät ratkaisut:

-  kerroksellinen kasvillisuus
-  vesiaiheet
-  maaston muotoilu
-  luontokokemus

Kohteen vihreillä ratkaisuilla ääniympäristön parantamiseksi edistetään lähinnä "psykologista hiljaisuutta" eli ratkaisut saavat ihmisen unohtamaan melun.

Merkittävin meluratkaisu on asuinrakennuksen muurimainen rakenne, mutta piha-alueiden habituksella, esim. kerroksellisella ja pienempiä tiloja luovalla kasvillisuudella, voidaan luoda paikkoja, joissa voi kuvitella olevansa hiljaisemmassa ympäristössä.

Ratkaisuja äänimaisemaan liittyen on tutkittu tarkemmin raportissa "Vihreät ratkaisut ääniympäristön parantamiseksi - Vihdintien bulevardikaupunginosa".



### 3.18 Viherkerroinlaskelmat, koko suunnittelualue



Tonttien viherkerroimet ja hulevesimäärät:

01	vk= 0,70	hulevedet= 24,8 m <sup>3</sup>	05	vk= 0,81	hulevedet= 21,3 m <sup>3</sup>
02	vk= 0,75	hulevedet= 25,1 m <sup>3</sup>	06	vk= 0,73	hulevedet= 19,0 m <sup>3</sup>
03	vk= 0,81	hulevedet= 10,5 m <sup>3</sup>	07	vk= 0,88	hulevedet= 23,7 m <sup>3</sup>
04	vk= 0,88	hulevedet= 15,9 m <sup>3</sup>	08	vk= 0,77	hulevedet= 12,4 m <sup>3</sup>

Nykyistä kasvillisuutta ja kallioita säilytetään mahdollisimman paljon – säilytettävät alueet sijoittuvat pääosin korttelipihojen keskivaiheille ja alueen itäreunalle. Uudet rakenteet, istutukset, reitit ja toiminnot kiertävät ja täydentävät säilytettäviä alueita.

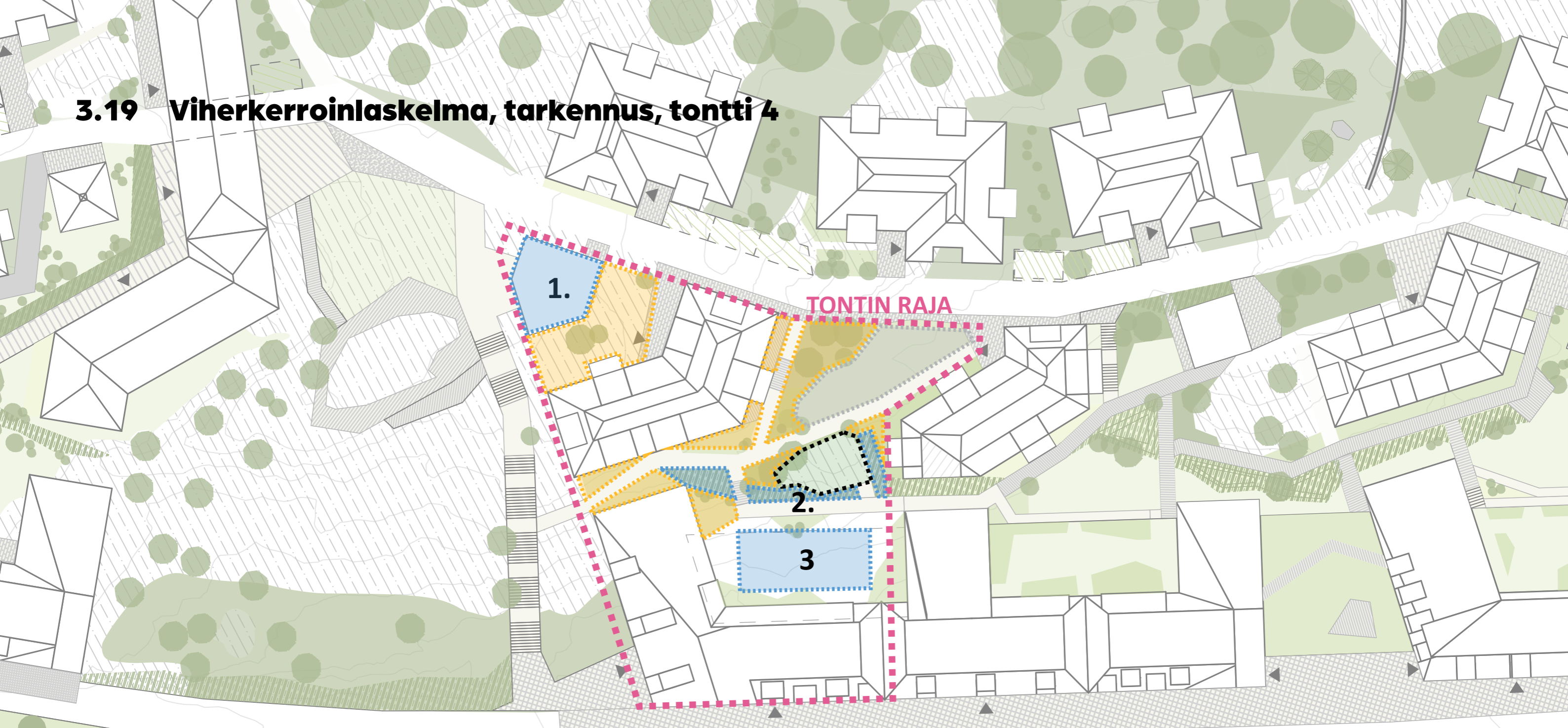
Uusi kasvillisuus liittyy luontevasti säilytettävään. Kortteleissa suositetaan alueelle tyypillistä kasvillisuutta ja palautetaan metsämäistä tunnelmaa.





Laajat hulevesipainanteet tulee jatkosuunnittelussa suunnitella viivyttämään ja imeyttämään tonttien hulevesiä.

Yleisesti ottaen viherkerroimen tavoiteluku asuinalueilla on 0,90. Tässä kohteessa säilytettävät avokallioalueet rajoittavat viherkerroimen saavutettavuutta ja siten tavoitelukuun tulee 0,20 vähennys, eli jokaisen tontin viherkerroin vähintään 0,70.



### 3.19 Viherkerroinlaskelma, tarkennus, tontti 4



-  Säilytettävä kasvillisuus ja maaperä, 65 m<sup>2</sup>
-  Istutettava / kylvettävä kasvillisuus, 460 m<sup>2</sup>
-  Pinnoitteet (puoliläpäisevät), 140 m<sup>2</sup>
-  Hulevesien hallintarakenteet:  
1. viherkatto - ketokatto, 107 m<sup>2</sup>  
2. imeytyspainanne, 50 m<sup>2</sup>  
2. viherkatto - kattopuutarha, kansi, 130 m<sup>2</sup>

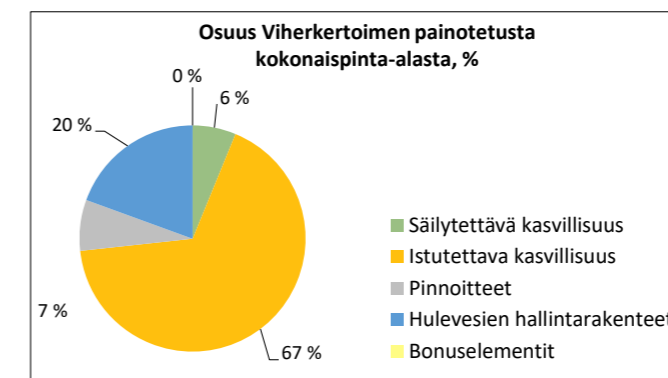
Tontin viherkerroin 0,88 ja hulevesimäärä 15,9 m<sup>3</sup>

Tontin keskivaiheilla säilytetään mahdollisimman paljon nykyistä avokalliota ja kasvillisuutta.

Kulkureittejä sekä oleskelu- ja leikkialueita lukuun ottamatta tontille istutetaan / kylvetään kasvillisuutta.

Ilmastokorttelikatuun liittyvät sisäänkäyntien alueet on kivetty, oleskelu- ja leikkialueilla pinnoitteet ovat puoliläpäiseviä.

Hulevesien hallintarakenteina toimivat korttelitalon viherkatto, kannelle sijoittuva kattopuutarha ja maanvaraisen pihan imeytys-painanne.





## 3.20 Jatkosuunnittelussa huomioitavat asiat

### 1. Katujen tasaus ja hulevesijärjestelyt

Alueen katusuunnittelussa tulee ottaa huomioon suunnittelualueen eteläpään korkomaailma. Tässä suunnitelmassa ilmastokorttelikatu on esitetty kunnallisteknisen yleissuunnitelman vastaisesti alkamaan metrin korkeammalta. Näin saavutetaan esteetön kulku alueen eteläpäästä kallion korkeimmalle kohdalle (+18,00 – +23,00).

Suunnitelmissa on esitetty kadun rakenteellinen hulevesikouru ilmastokorttelikadun länsilaidalle kunnallisteknisessä yleissuunnitelmassa esitetyn itälaidan sijaan. Tämän suunnitelman mukaisesti katu kaataa länsipuolelle, jolloin myös kourun tulisi sijaita länsipuolella. Asia tulee kuitenkin yleissuunnitelmien päivitysten ja jatkosuunnittelun yhteydessä.

### 2. Puiden ja kallioalueiden säilyttäminen

Jatkosuunnittelussa tulee kiinnittää huomiota korttelien puiston puoleisten puiden säilymiseen. Lisäksi tulee määritellä tarkemmin säilyvät avokallioalueet. Säilyttämistä varten tulee tehdä tarkempia mittauksia puiden ja avokallioalueiden sijainnista.

### 3. Huollon järjestelyt

Suunnitelmissa asuinrakennusten huolto on esitetty hoidettavaksi pääosin ilmastokorttelikadulta. Jatkosuunnittelussa tulee kuitenkin huomioida kaupunkibulevardin laidan Muuri-talojen huolto eteläisen korttelin osalta. Tämän viitesuunnitelman puitteissa on esitetty, että eteläisen korttelin kaupunkibulevardin puolen rakennukset huolletaan kaupunkibulevardin huoltotaskujen kautta. Tämä ratkaisu tuottaa ylimääräisiä pysähtymisiä kaupunkibulevardin varrella huoltotaskuihin, joiden on tarkoitus palvella myös liike- ja palvelutilojen asiointia.

Toinen vaihtoehto huollolle on, että rakennusten huolto tapahtuu ilmastokorttelikadun puolelta. Tällöin asukkaille tulee kuitenkin pitkä matka jätepisteille sisäpihan poikki ylämäkeen.

Kolmantena tutkittavana vaihtoehtona on huoltotilojen sijoitus pysäköintilaitoksen yhteyteen. Tällöin kuitenkin pysäköintilaitoksen ja sen päällä olevan pihakannen mitoituksessa on huomioitava huoltoajoneuvojen korkeus ja liikkuminen laitoksen sisällä.

