

Kuntokartoitus

Nordenskiöldin aukion lippakioski
Topeliuksenkatu 25
00250 Helsinki



Päiväys	25.5.2023
Tekijät	Tomi Mäntylä
Tarkastaja	Jussi Erkkilä
Projektinumero	K23640

Sisällys

1	Yhteystiedot.....	1
1.1	Kohde	1
1.1.1	Tilaaaja	1
1.1.2	Kuntoakartoituksen suorittaja.....	1
2	Yleistä.....	2
2.1	Yleistietoja	2
2.2	Kuntokartoituksen laajuus, tarkoitus ja tavoite.....	3
2.3	Lähtötiedot	3
2.4	Tiedossa olevat suurimmat korjaukset	3
3	Rakennetekniikka	4
3.1	Keskeiset havainnot.....	4
3.2	Rakenneavauksista tehdyt havainnot.....	5
3.3	Valokuvat	10
3.4	Muut havainnot.....	14
3.5	Toimenpide-ehdotukset.....	14



1 Yhteystiedot

1.1 Kohde

Nordenskiöldin aukion lippakioski

Topeliuksenkatu 25

00250 Helsinki

1.1.1 Tilaaaja

Tero Palkeinen

työnjohtaja

STARA, Rakennustekniikka, Korjausrakentaminen

Hämeentie 115, PL 1630

00099 HELSINGIN KAUPUNKI

1.1.2 Kuntoaikartoituksen suorittaja

Sitowise Oy puh 020 747 6000

Linnoitustie 6

02600 Espoo

Rakennetekniikka

Tomi Mäntylä, ins. AMK

puh 044 4932 283

email tomi.mantyla@sitowise.com



2 Yleistä

2.1 Yleistietoja

Tarkastuksen kohteena on lippakioski (1 kpl). Kioski on valmistunut vuonna 1949.

Kioskissa on loivasti kallistava pulpettikatto, jonka vesikatteena on pelti. Räystäskouruja ja syöksyjä ei ole asennettu. Kioski on puurunkoinen ja se on perustettu betonisen maanvaraisen laatan päälle. Julkisivu on paneeliverhoiltu. Lippa on tuettu teräksisin pilarein.



Paikannuskuva, kioski punaisella korostettuna. (kartta.hel.fi)



2.2 Kuntokartoituksen laajuus, tarkoitus ja tavoite

Kioskille suoritettiin tarkastus rakennetekniikan osalta soveltaen kuntoarvion suoritusohjeita. Helsingin kaupunki on mahdollisesti siirtämässä rakennuksen uuteen paikkaan. Rakennuksen kartoitus suoritettiin tulevia käyttötarpeita silmällä pitäen.

Kuntokartoituksen tavoitteet:

- määrittää akuutit korjaustarpeet
- keskeiset havainnot perustuen lähtötietoihin sekä havaintoihin

Kioskin tarkastus suoritettiin 19.4.2023.

2.3 Lähtötiedot

- Lähtötietoina oli käytettävissä vanhoja suunnitelmia.

2.4 Tiedossa olevat suurimmat korjaukset

Suoritetuista korjauksista ei ollut käytettävissä lähtötietoja. Havaintojen perusteella rakennuksen vesikate on uusittu ja ulkoseinää on arviolta lisälämmöneristetty sisäpuolelta.



3 Rakennetekniikka

3.1 Keskeiset havainnot

Rakennuksen perustukset ovat betonirakenteisia. Betonin teräkset ovat korroosiovaurioituneita ja paikoin perustusten betoni on lohjennut. Betonisen sokkelin pinnalla ei havaittu vedeneristeitä.

Rakennuksen runko ja ulkoseinät ovat puurakenteisia. Kioskin etuosan lipan rakenteita on osin tuettu kahdella teräspilarilla. Julkisivu on paneeliverhoiltu. Julkisivuverhouksen alaosissa havaittiin kosteuden ja säärasituksen aiheuttamaa lahovauriota ja haristumista. Julkisivujen puuosien maalit hilseilevät. Ulkoseinien alaohjauspuun ja kantavan betonirakenteen välissä ei havaittu kermiä tai muuta kapillaarisen kosteuden nousemista ehkäisevää eristettä. Ulkoseinien viilaeristeissä havaittiin paikoittaista ilmapuotojen ja kosteuden aiheuttamaa tummentumaa.

Rakennuksen takaosassa on yksi puuovi, josta on käynti sisälle kioskiin. Puuovi on turvonnut ja vääntynyt ja sen alaosassa havaittiin maalin irtoilua, sekä puuosien haristumista ja lahovaurioita. Kioskin etupuolella on ikkuna-aukot. Ikkuna-aukot on vaneroitu umpeen. Ikkuna-aukkojen teräsrakenteissa havaittiin korroosiovaurioita ja maalien hilseilyä. Kioskin kattona on loivasti kallistava pulpettikatto, jonka vesikatteenä on pelti. Pelti ei ole havaintojen perusteella alkuperäinen. Räystäiden alapinnassa on kovalevy. Kovalevyssä on paikoin kosteuden aiheuttamia jälkiä. Kovalevyn alapinnan maali on irronnut.

Kioskin sisällä ei ole tilaa jakavia väliseiniä. Vanhoissa suunnitelmissa keskelle on piirretty seinä, mutta se on jälkeinpäin purettu. Kioskin sisämitat ovat noin 2200 mm x 2900 mm. Kioskin seinä-, lattia- ja ylkäpohjarakenteisiin suoritettiin yhteensä viisi kappaletta rakenneavauksia. Rakenneavauksista tehdyt havainnot on lueteltuina kohdassa 3.2.

Kioskin sisäseinät ja katto ovat lastulevyverhoiltuja. Lattiassa on muovimatto. Muovimaton ja lattian tasoitteen alla on valuasfaltti. Lattiassa on pienellä alueella lattiasyvennys. Lattiasyvennyksessä havaittiin runsaasti rakennusjätettä. Lattian tasoite on paikoin irti ja halkeilee.

Kioskissa havaittu sähkötekniikka on toteutettu pinta-asennuksina. Sähkökaappi on kioskin sisällä. Kioskissa on sähköpatteri ja vesipiste. Vesipisteen osalta hana ja vesiputkia on purettu.



3.2 Rakenneavauksista tehdyt havainnot

Alapohjan rakenne lattiasyvennyksen kohdalla RA.01-AP

Taulukko 3.1: Rakennekerrokset ovat lueteltuna rakenteen yläpinnasta lähtien.

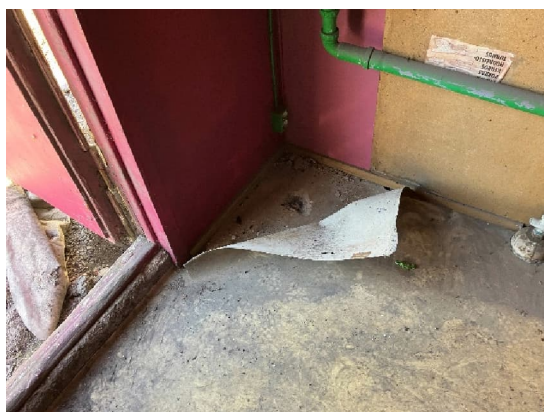
Mitta (mm)	Rakenne, materiaali
-	Muovimatto
-	Tasoite
50	Betoni
-	Muovikalvo
5	Kovalevy
20	Lastulevy
-	lattiasyvennys, rakennusjätettä



Alapohjan rakenne maanvaraisen laatan kohdalla RA.02-AP

Taulukko 3.2: Rakennekerrokset ovat lueteltuna rakenteen yläpinnasta lähtien.

Mitta (mm)	Rakenne, materiaali
-	Muovimatto
-	Tasoite
15	Valuasfaltti
-	Betoni, avausta ei jatkettu



Ulkoseinän rakenne tiskin alapuolella RA.01-US

Taulukko 3.3: Rakennekerrokset ovat lueteltuna rakenteen sisäpinnasta lähtien.

Mitta (mm)	Rakenne, materiaali
-	Kovalevy
20	Lauta
50	koolaus
-	Tervapaperi
20	Ulkopaneeli



Ulkoseinän rakenne RA.02-US

Taulukko 3.4: Rakennekerrokset ovat lueteltuna rakenteen sisäpinnasta lähtien.

Mitta (mm)	Rakenne, materiaali
-	Lastulevy
-	Villaeriste
35	Kovalevy
-	Lauta
	Koolaus
	Tervapaperi
	Ulkopaneeli



Räystään avaus RA.01-YP

Taulukko 3.5: Rakennekerrokset ovat lueteltuna rakenteen alapinnasta lähtien.

Mitta (mm)	Rakenne, materiaali
5	Kovalevy
20	Laudoitus
140	Koolaus
20	Laudoitus
-	Vesikate, pelti



3.3 Valokuvat



Yleiskuva Lippakioskista.



Yleiskuva lippakioskista.



Julkisivujen alaosien puupanelointien maalit hilseilevät. Alaosissa havaittiin lahovaurioita ja haristumista.



Julkisivujen alaosien puupanelointien maalit hilseilevät. Alaosissa havaittiin lahovaurioita ja haristumista.



Takaosassa on puurakenteinen ovi.



Räystäiden ja lipan alapinnassa havaittiin kovalevy. Kovalevyn maalit hilseilevät.



Betoniperustuksissa havaittiin halkeilua ja terästen korroosiovaurioita.



Betoniperustuksissa havaittiin halkeilua ja terästen korroosiovaurioita.



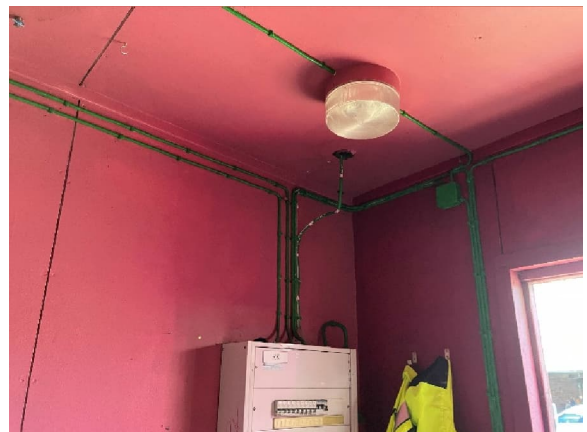
Ikkuna-aukkojen teräsrakenteissa havaittiin korroosiovaurioita.



Yleiskuva kioskin sisältä. Lattian muovimatto on osin rikki. Muovimattoa ei ole liimattu lattiaan.



Katon lastulevyverhoilussa havaittiin kosteusjälkiä.



Sähköasennukset on tehty pinta-asennuksin.



Kioskin vesipiste.



Yleiskuva kioskin vesikatolta.



Kioskin lattian syvennyksessä havaittiin runsaasti rakennusjätettä.



Yleiskuva ikkunoista.



Yläpohjan puurakenteissa on arviolta kosteuden aiheuttamaa tummentumaa.



Tiskin kohdalla teräspilarissa ja sisäpuolisissa puurakenteissa on kosteuden aiheuttamia vaurioita.

3.4 Muut havainnot

Purkutöiden yhteydessä tulee huomioida rakenteissa mahdollisesti olevat haitalliset aineet. Kohteen ulkoseinärakenteen tervapaperi sisältää PAH-yhdisteitä.

3.5 Toimenpide-ehdotukset

Lippakioskin kaikissa rakenteissa ja rakenneosissa todettiin eriasteisia kosteuden aiheuttamia vaurioita. Rakenteet on suositeltavaa korjata peruskorjaustoisesti kauttaaltaan, jotta saadaan poistettua kaikki kosteuden aiheuttamat vauriot sekä haitta-aineet ja rakenteista saadaan tehtyä nykymääräysten mukaisia. Suositeltu peruskorjaus vaatii korjaussuunnittelua.

Ennen korjauksia on suositeltavaa selvittää rakennuksen mahdollinen suojelu. Nykyisin voimassa olevassa asemakaavassa ei ole rakennuksen suojelua koskevia merkintöjä.

Sitowise Oy

Espoossa 25.5.2023

Tomi Mäntylä, ins. AMK

Tarkastanut:

Jussi Erkkilä, ins. AMK, RTA

