



# Viikinrannan-Lahdenväylän osayleiskaavan maisemaselvitys

Helsinki

# Sisällys

<b>1. Johdanto.....</b>	<b>3</b>
<b>2. Luonnonpiirteet.....</b>	<b>5</b>
2.1 Geologiset ja geomorfologiset muodostelmat .....	5
2.2 Topografia .....	6
2.3 Maa- ja kallioperä .....	6
2.4 Kasvillisuus.....	8
2.5 Vesistöt ja rannat.....	10
2.6 Ilmasto.....	11
<b>3. Arvokas kulttuurimaisema.....</b>	<b>12</b>
3.1 Alueen varhainen maankäyttö.....	12
3.2 Valtakunnallisesti merkittävät rakennetut kulttuuriympäristöt..	14
3.3 Maakunnallisesti arvokas kulttuuriympäristö.....	15
3.4 Asemakaavassa suojellut alueet ja rakennukset.....	17
3.5 Muinajäännökset .....	18
3.6 Maisemakulttuuri.....	19
3.7 Kulttuuriympäristöjen ja -arvojen päällekkäistarkastelu .....	20
<b>4. Maiseman nykytila.....</b>	<b>21</b>
4.1 Maisemarakenne .....	21
4.2 Rakennettu ympäristö maisemassa.....	23
4.3 Valaistuksen määrä .....	24
4.4 Maisematila .....	24
4.5 Kaukonäkymät muualta.....	30
<b>5. Maiseman ominaispiirteet ja aluekokonaisuudet .....</b>	<b>32</b>
<b>6. Arvokkaiden ominaispiirteiden huomioiminen .....</b>	<b>34</b>

# 1. Johdanto

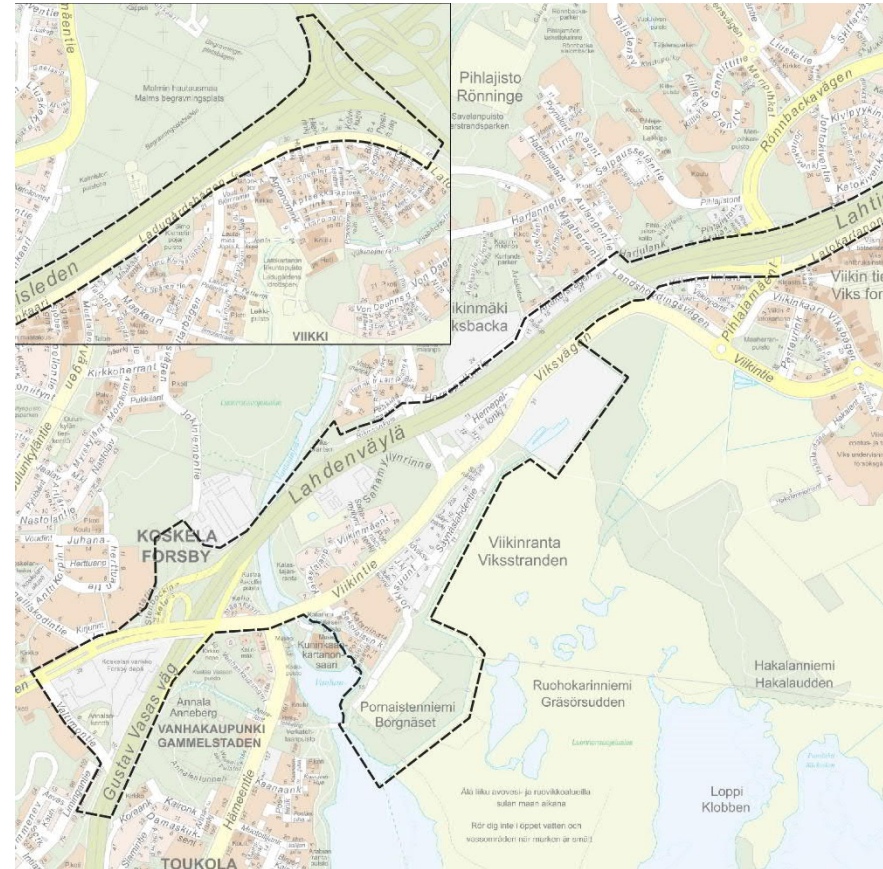
Selvityksen tavoite on saada kokonaiskuva Viikinrannan–Lahdenväylän osayleiskaava-alueen maisemasta, jotta sen merkittävät maisematekijät saadaan nostettua esille. Osayleiskaava esittää mm. asuinrakentamiselle uusia alueita, jotka on sovitettava maisemaan mahdollisimman hyvin. Jatkosuunnittelussa on huomioitava alueen maiseman ominaispiirteiden riittävä säilyminen. Maiseman inventoinnin maastokäynnit sekä raportti tehtiin vuoden 2023 syksyllä ja vuoden 2024 aikana.

Selvitysalue sijaitsee eteläisen rantamaan maisemamaakunnassa, ja sen maisemaseutu on Suomenlahden rannikkoseutu. Alue sijaitsee Helsingin Vanhankaupungin välittömässä yhteydessä Vantaanjoen suun molemmin puolin jatkuen Lahdenväylää pitkin Malmin hautausmaalle saakka.

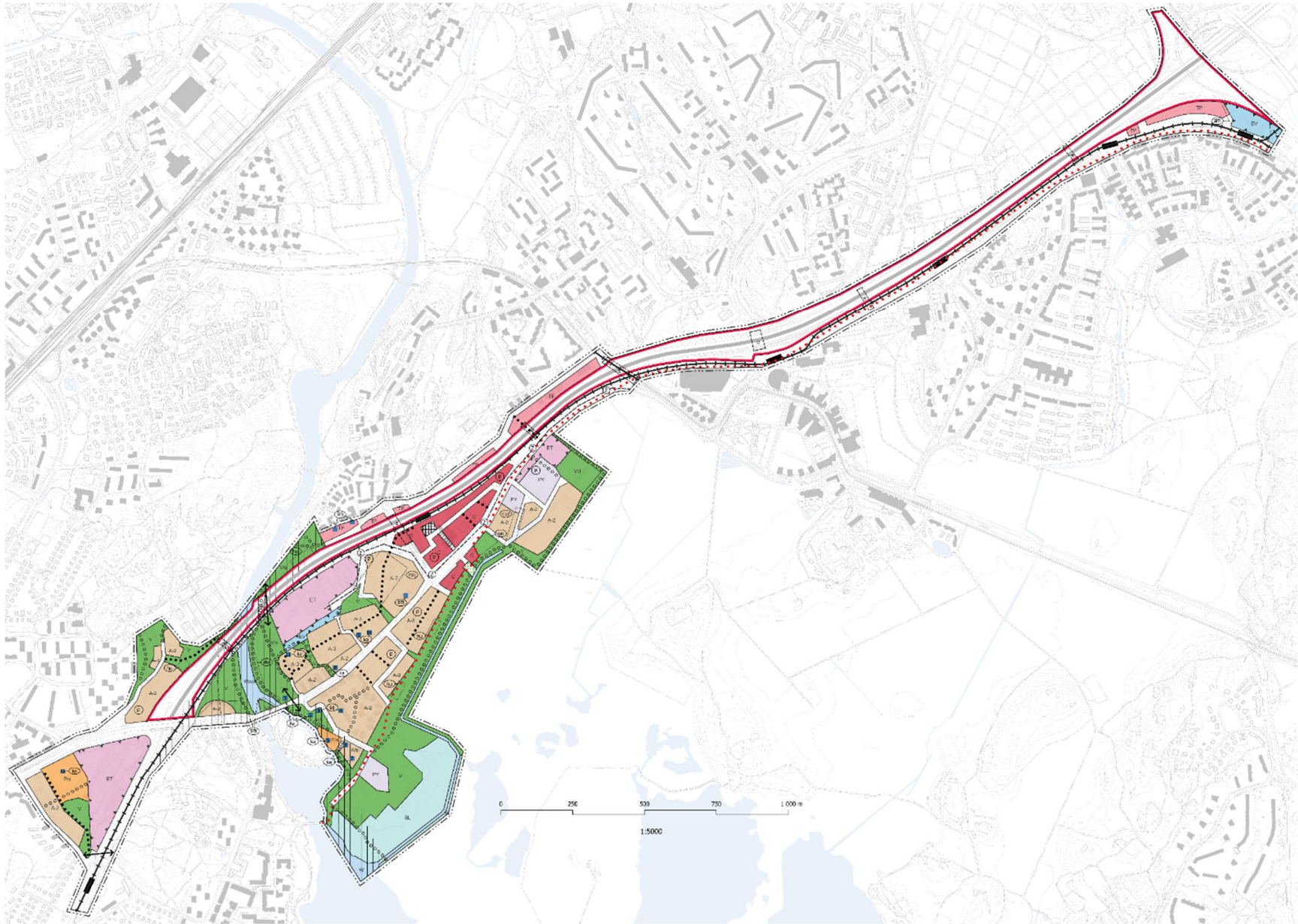
Helsingin kaupungin ensimmäinen sijaintipaikka on Vantaanjoen suulle 1550 perustettu Helsingin Vanhakaupunki. Alueella on ollut jo tätä ennen asutusta, ja selvitysalueella on useita kulttuuriympäristöön liittyviä suojelua- ja arvo kohteita. Alueen tiestö ja rakennuskanta on kehittynyt ajan saatossa, mutta historiallisia tielinjauksia on vielä nykyäänkin havaittavissa. Etenkin 1900-luvulla alueelle on rakentunut pienteollisuusalueita sekä asutusta Vantaanjoen itäpuolelle, mikä antaa alueen rakennuskannalle modernia ilmettä.

Selvitysalueelle ovat luonteenomaisia maaston voimakkaat korkeuserot, Vantaanjoen jokisuu sekä Lahdenväylän liikennealue kalliroleikkauksineen. Selvitysalue on asemakaavoitettu lähes kokonaan, ja se liittyy tiiviisti muuhun Helsingin taajama-alueeseen. Alueen kaavatilanne ja suunnitteluperiaatteet on käyty läpi Viikinrannan–Lahdenväylän osayleiskaavan luonnosvaiheen selostuksessa.

Ellei toisin mainita, valokuvat on ottanut Annamari Vuola, ja selvityksessä on käytetty Helsingin kaupungin lähtötietoja. Näiden lisäksi on käytetty mm. avointa paikkatietodataa (esim. Maanmittauslaitoksen ja Geologian tutkimuskeskuksen (GTK) avointa paikkatietoa). Työn on laatinut Annamari Vuola Helsingin kaupungilta.



Kuva 1. Selvitysalueen sijainti. Kaava-alueen raja mustalla katkoviivalla.



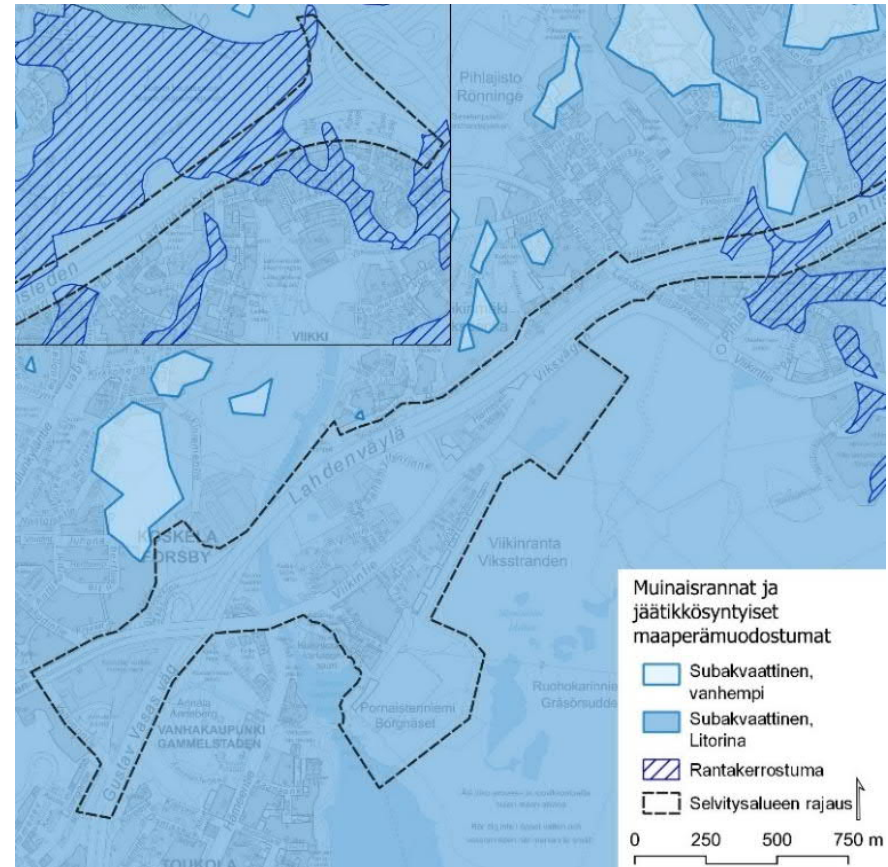
Kuva 2. Viikinjärvi-Lahdenväylän osayleiskaava-alueen kaavakartta.

# 2. Luonnonpiirteet

## 2.1 Geologiset ja geomorfologiset muodostelmat

Viimeisen Veiksel-jääkauden päätyttyä noin 10 000 vuotta sitten selvitysalue oli kokonaan veden alla. Litorinameren ollessa laajimmillaan (n. 5000 eaa.) se peitti koko Helsingin veden alle, mutta mm. Koskelan, Viikinmäen ja Pihlajiston korkeimmat kohdat ovat olleet maisemassa näkyviä merestä nousseita saaria. 3000 eaa. merenpinta oli 20 m nykyistä ylempänä, ja vielä 1700 eaa. merenpinta oli noin 11 m nykyistä ylempänä, ja Vantaanjokilaakson maisematilan rajat hahmottuivat selkeästi. Nykyisen Vantaanjoen kohdalla sijaitsi kapea merenlahti, ja selvitysalueen korkeimmat kohdat olivat nousseet merestä.

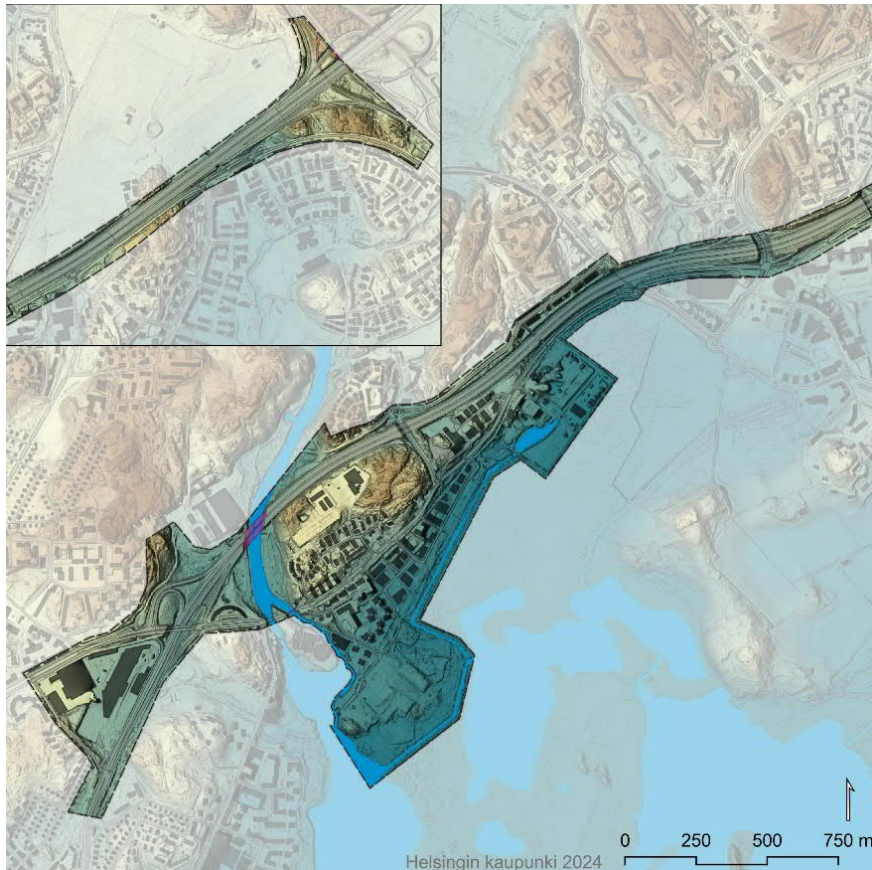
Jäätikkösyntyisiä muodostumia selvitysalueella ovat Lahdenväylän itäpuoliskon rantakerrostumat, joissa maaperä on nykyään pääosin silttiä ja hiekkaa sekä täytemaata.



Kuva 3. Muinaisrannat ja jäätikkösyntyiset maaperämuodostumat (sisältää Muinaisrannat sekä Jäätikkösyntyiset maaperämuodostumat -tietokantojen aineistoa muokattuna © Geologian tutkimuskeskus 2024).

## 2.2 Topografia

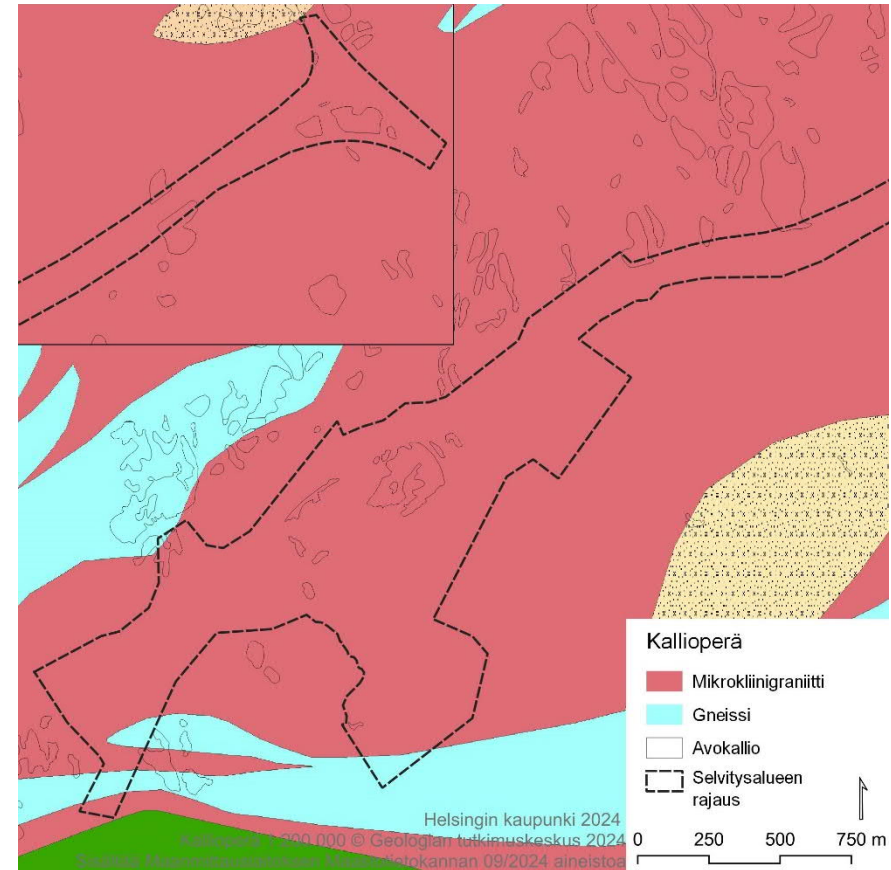
Korkein kohta selvitysalueella on Viikinkallion laella, noin 30 metrissä (N2000 korkeusjärjestelmässä), maaston laskiessa merenpinnan korkeudelle Vantaanjoelle ja merelle mentäessä. Sahamylynrinteen muuntamoalue on noin 23 metrissä (keltaiset alueet), Kuninkaankartanosaaren sillat noin 13 m (vihreät alueet) ja Pornaistenniemen alue noin 0–4 m (tummemmat turkoosit alueet) korkeudessa.



Kuva 4. Korkein kohta on noin 30 metrissä (N2000 korkeusjärjestelmä) maaston laskiessa merenpinnan tasolle rannoilla. Selvitysalue on merkitty mustalla katkoviivalla.

## 2.3 Maa- ja kallioperä

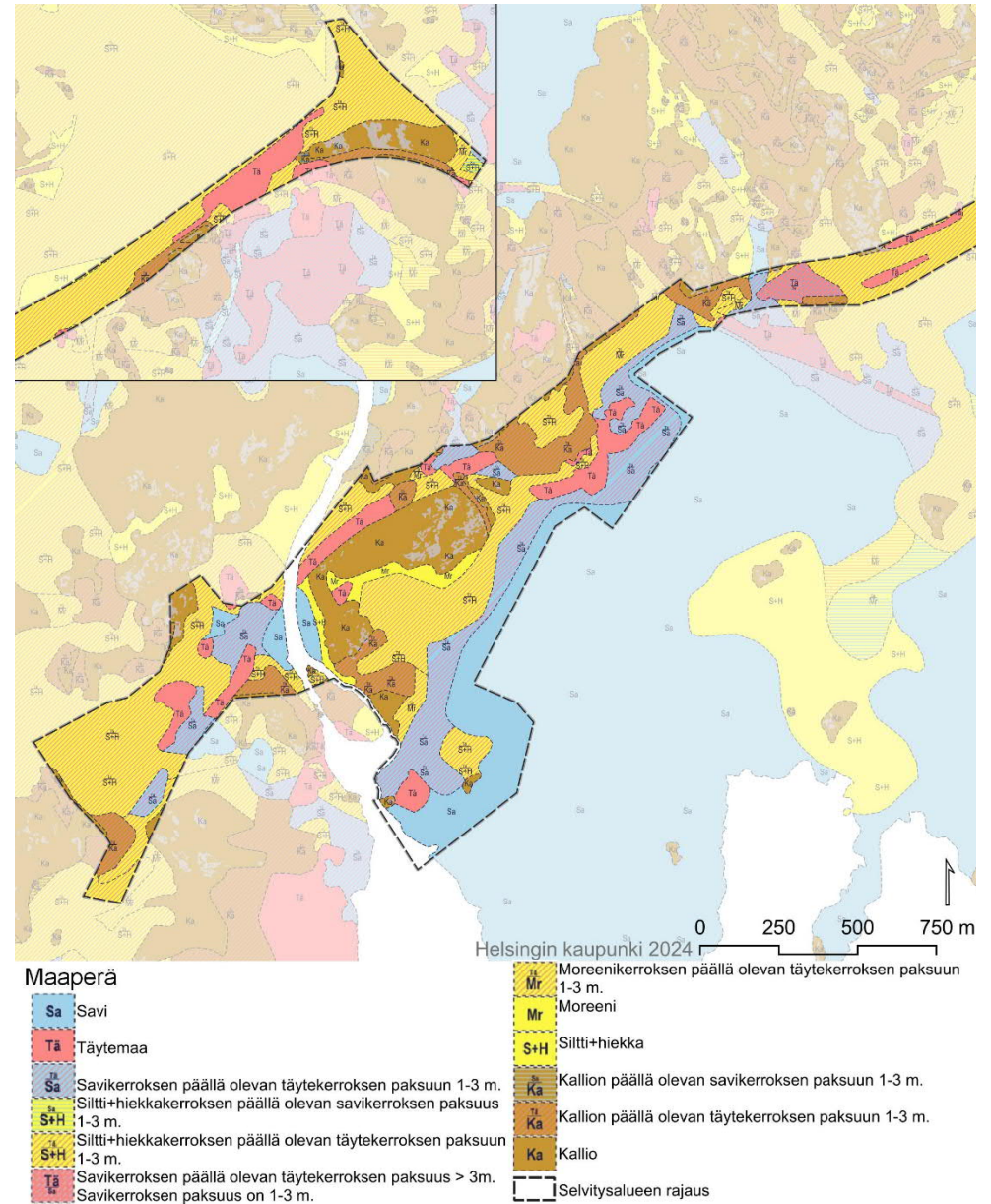
Kallioperä on selvitysalueella lähes kokonaan mikroliinigraniittia pois lukien gneissin rajautuvia alueita Pornaistenniemen kärjessä, Kustaa Vaasan tien alueella ja Koskelan itäpuolella. Kuvasta huomataan myös, että alueella on paljon avokallioesiintymiä, jotka sijoittuvat pääasiassa mäkiä lakialueille.



Kuva 5. Selvitysalueen kallioperä.

Selvitysalueen maaperää leimaavat kalliiset lakialueet, joita siltti-, hiekka- ja moreenimaat reunustavat. Jäätikkösyntyisten rantakerrostumien alueilla Lahdenväylän itäisissä osissa esiintyy pääosin silttiä ja hiekkaa sekä täytemaata. Kallioisten mäkien välisissä laaksoissa, mäkien laskiessa merelle ja Vantaanjokilaaksossa maaperä muuttuu savisemmaksi.

Koko selvitysalueen maaperää leimaavat lisäksi rakennetulle ympäristölle tyypillinen täytemaa, jota on runsaasti selvitysalueen rakennetuilla alueilla.



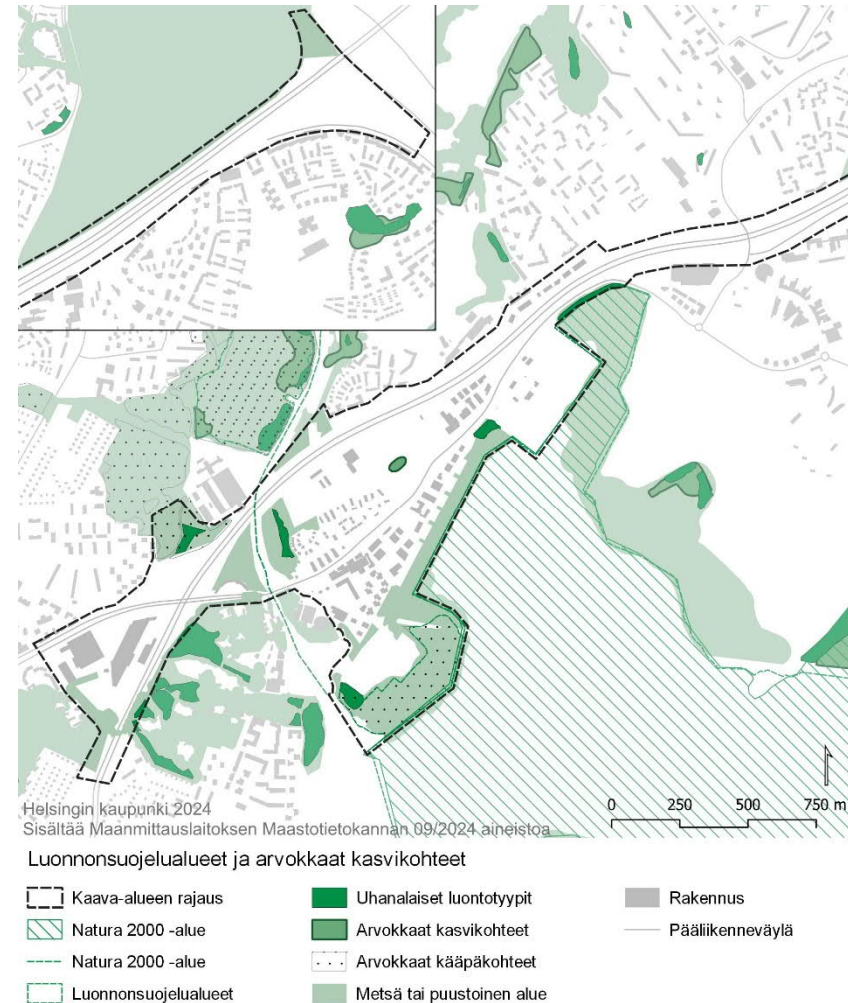
Kuva 6. Selvitysalueen maaperä.

## 2.4 Kasvillisuus

Selvitysalueella on useita luonnonsuojelualueita, arvokkaita käypäkohteita, uhanalaisia tai silmälläpidettäviä luontotyypejä sekä arvokas kasvikohte. Selvitysalue rajautuu lisäksi suojelualueisiin ja erilaisiin arvokkaisiin luontotyypeihin. Lisäksi alueella on muita viher- ja virkistysalueita, kuten metsiä, muita puustoisia alueita ja niittyjä sekä kortteleiden kasvillisuutta.

Selvitysalueen suojelualueet ja arvokkaat kasvikohteet:

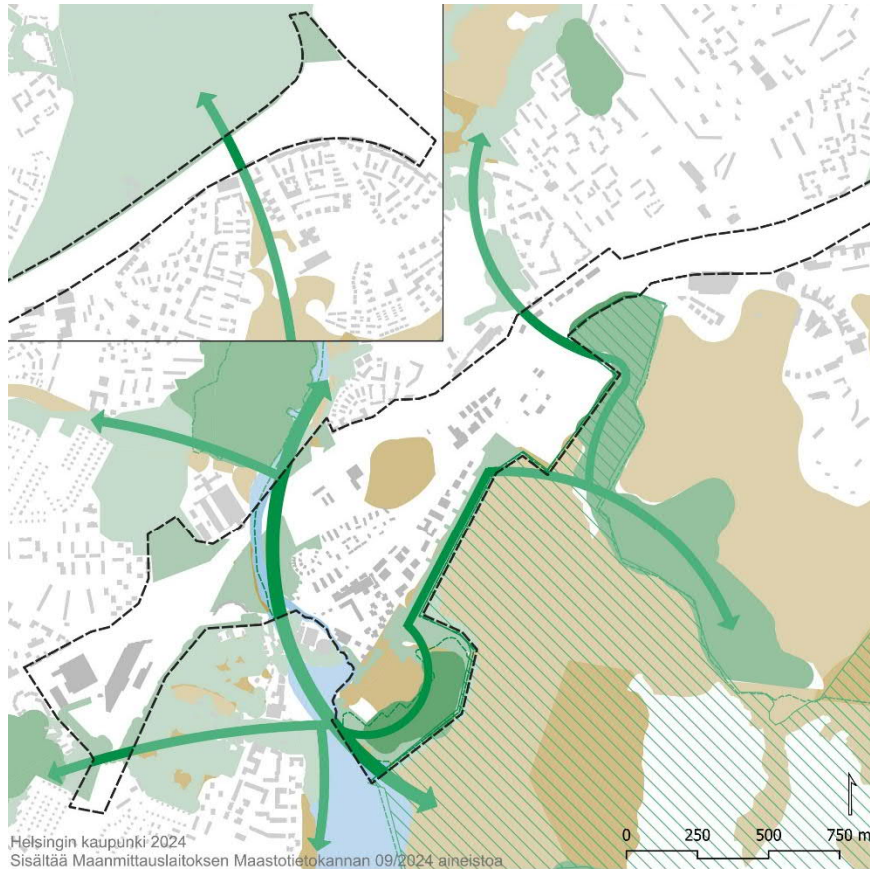
- Natura-alueet
  - o Vanhankaupunginlahden lintuvesi
  - o Vantaanjoki
- Luonnonsuojelualueet
  - o Viikki-Vanhankaupunginlahti (mukailee Natura-alueen reunoja selvitysalueen raja-alueilla)
  - o Pornaistenniemen tervaleppälehto
- Pornaistenniemen sekä Koskelan kalliometsien arvokkaat käypäkohteet
- Uhanalaiset tai silmälläpidettävät luontotyypit
  - o Säynäslahden rantalehto
  - o Viikin puhdistamon lehto Säynäslahden lounaispuolella
  - o Viikinmäentien vaahteralehto Kalastajanrannassa
  - o Koskela, tuore runsasravinteinen lehto
  - o Pornaistenniemen vaahteralehto
  - o selvitysalueeseen rajautuvat Annalan alueen lehdot ja Annalan etelärinteen jalopuumetsikkö
- Viikinmäen laki (suokohde), arvokas kasvikohte



Kuva 7. Luonnonsuojelualueet ja arvokkaat kasvikohteet selvitysalueella.



Alueella kulkee useita kaupunkiympäristön ekologisia yhteyksiä, joihin kuuluu suojelualueiden lisäksi siniverkoston osia, metsä- ja puustoisien verkoston sekä niittyverkoston ydin-, arvo- ja tukialueita. Vantaanjoki ja muut kuvassa olevat nuolisymbolilla merkityt reitit ovat alueen tärkeimpiä ekologisia yhteyksiä.



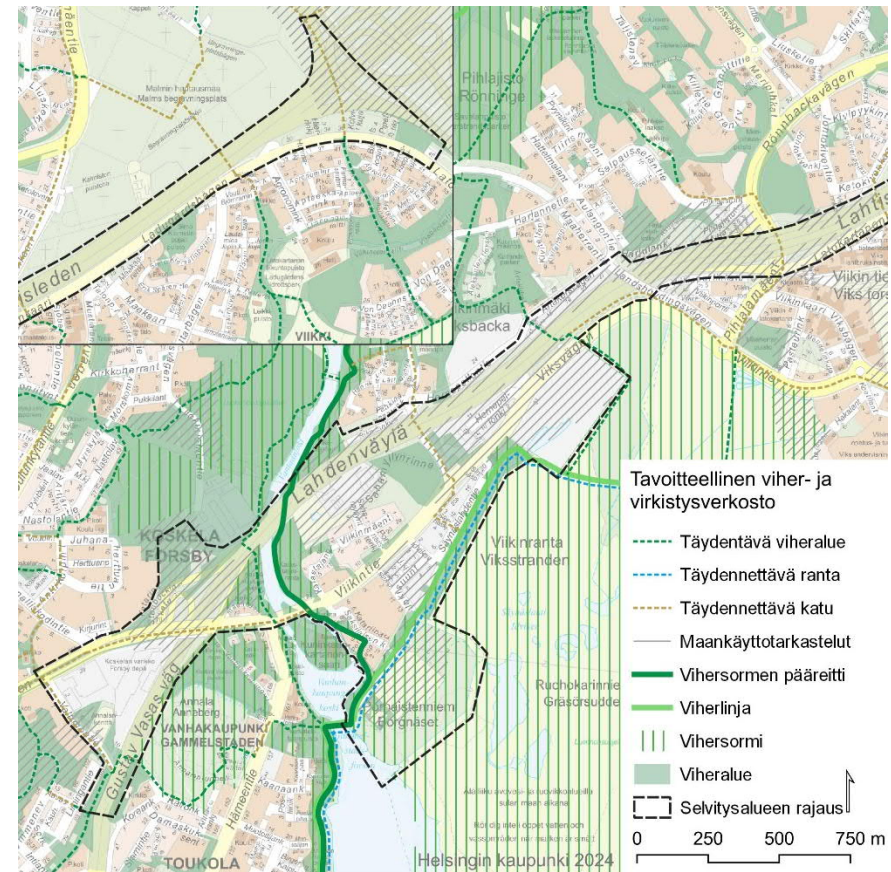
Helsingin kaupunki 2024  
Sisältää Maanmittauslaitoksen Maastotietokannan 09/2024 aineistoa

**Ekologiset yhteydet**

- |                    |                           |                   |
|--------------------|---------------------------|-------------------|
| Kaavarajaus        | Ydinmetsä                 | Vesialue          |
| Natura 2000 -alue  | Metsä tai puustoinen alue | Ekologinen yhteys |
| Natura 2000 -alue  | Niittyverkoston arvokohde | Pääliikenneväylä  |
| Luonnonsuojelualue | Niitty tai tukialue       | Rakennus          |

Kuva 8. Ekologiset verkostot selvitysalueella.

Tavoitteellinen viher- ja virkistysverkosto VISTRA sisältää Helsingin viher- ja virkistysverkoston muodostavat osatekijät. Vantaanjoen kohdalla kulkee Helsingipuiston vihersormi pohjoista kohti, ja Toukolan suunnalta kulkee selvitysalueen kaakkoisreunaa viherlinja. Selvitysalueelle on lisäksi osoitettu erityyppisiä täydennettäviä alueita ja -yhteyksiä. Selvitysalueella ja sen läheisyydessä on runsaasti erilaisia viheralueita, kuten metsiä, puistoja ja muita virkistysalueita.



**Tavoitteellinen viher- ja virkistysverkosto**

- |                       |
|-----------------------|
| Täydentävä viheralue  |
| Täydennettävä ranta   |
| Täydennettävä katu    |
| Maankäyttötarkastelut |
| Vihersormen pääreitti |
| Viherlinja            |
| Vihersormi            |
| Viheralue             |
| Selvitysalueen rajaus |

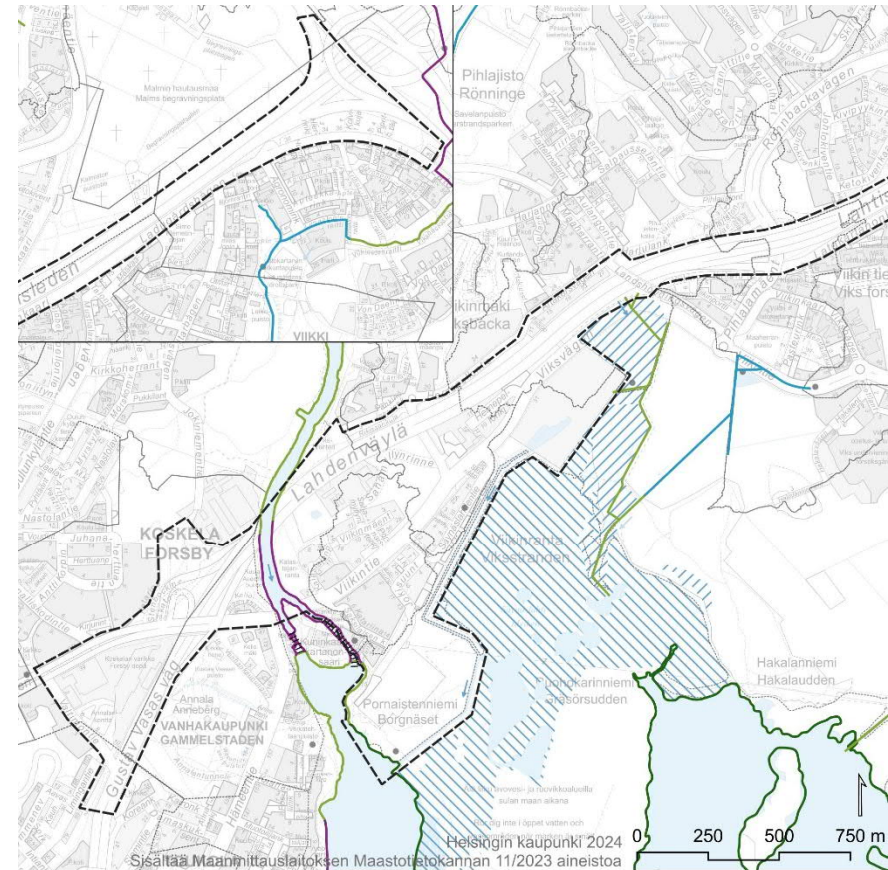
Kuva 9. Selvitysalueen tavoitteellinen viher- ja virkistysverkosto (muokattu Tavoitteellinen viher- ja virkistysverkosto VISTRA).

## 2.5 Vesistöt ja rannat

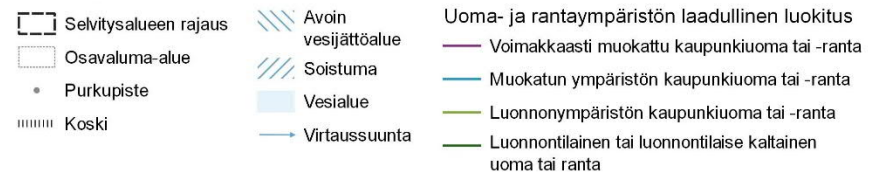
Selvitysalueen jakaa kahtia Vantaanjoki, jonka itäinen uoma koskineen rajaa selvitysalueita Vanhankaupunginlahdelle asti. Vantaanjoen rannat ovat suunnittelualueella pääosin voimakkaasti muokattuja, poislukien Vantaanjoen pohjoisimmat rannat ja Pornaistenniemen luoteisranta, jotka ovat luonnonympäristön kaupunkirantoja. Pornaistenniemessä Vantaanjoen vaihtuessa merenlahdeksi ranta on luonnontilainen tai muistuttaa luonnontilaista.

Suunnittelualueetta rajaa kaakossa rakennettu uoma. Alueella ei ole puroja tai pohjavesialueita. Alueella on useita osavaluma-alueita, joiden vedet purkautuvat eri kohdista eri vesistönsiiniin. Alueen kaikki vedet kulkeutuvat kuitenkin viemäreitä, oja, puroja tai jokea pitkin lopulta Vanhankaupunginlahteen.

Aluetta rajaa kaakkoisreunasta Vanhankaupunginlahden Natura-alue, joka on tässä kohdassa suureksi osaksi soistumaa tai avointa vesijättöä.



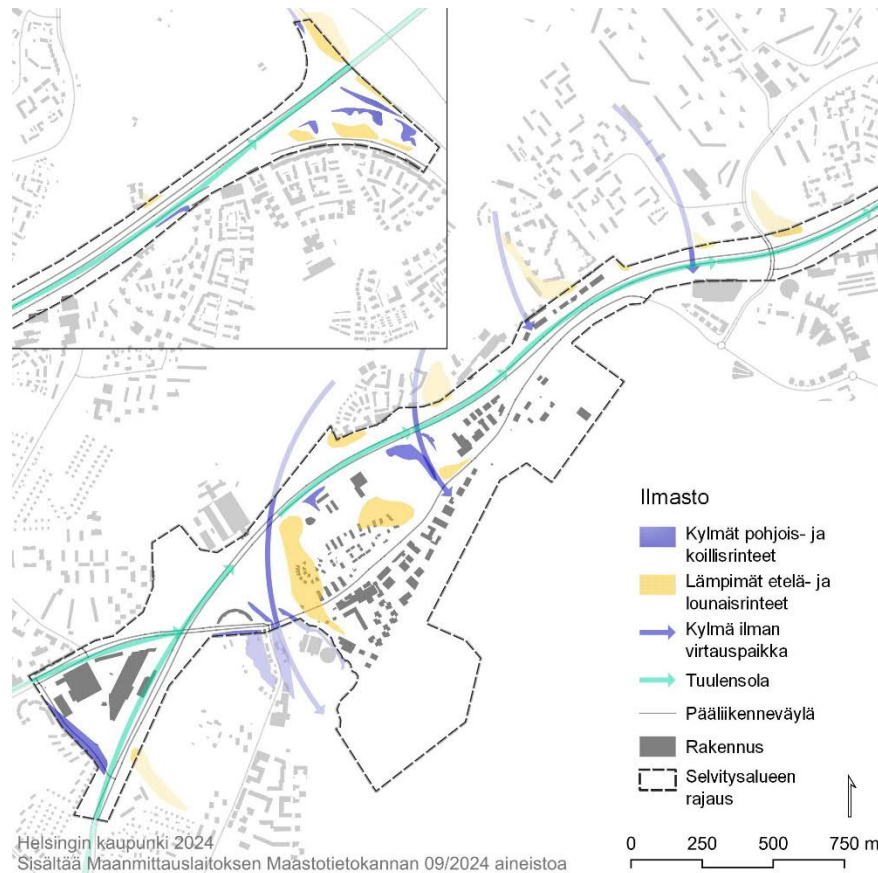
Vesistöt ja rannat



Kuva 10. Vesistöt ja rannat selvitysalueella.

## 2.6 Ilmasto

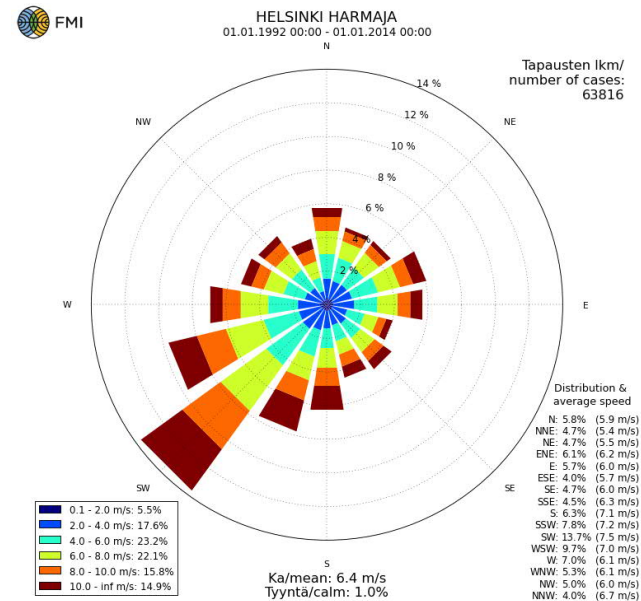
Suunnittelualue sijaitsee Vanhankaupunginlahden rannalla. Alueen topografian vaihtelevuus luo alueen pohjois- ja koillisrinteille viileitä, kosteita ja varjoisia mikroilmastoja, kun taas etelä- ja lounaisrinteet ovat mikroilmastoltaan lämpimämpiä. Suunnittelualueen pohjoispuolella maasto kohoaa kallioselänteinä, joiden väleihin jää lounais-kaakko-suuntaisia laaksoja. Näitä pitkin kylmä ilma laskeutuu maaston laskiessa Vanhankaupunginlahtea kohti, eikä kylmän ilman painanteita pääse muodostumaan suunnittelualueelle.



Kuva 11. Selvitysalueen ilmasto.

On kuitenkin syytä huomata meren vaikutus alueen ilmastoon. Meren läheisyys tasaa lämpötilaeroja ja ylläpitää alueen merellistä mikroilmastoa. Esimerkiksi auringon energiaa keräävä ja varastoiva vesimassa lämmittää tehokkaasti kylmiä ilmassoja. Myös kallio ja rakennetut alueet toimivat lämpövarastoina varastoiden päivällä lämpöä ja luovuttaen sitä öisin.

Mereisen sijaintinsa vuoksi tuulet osuvat ranta-alueeseen lahden pohjukassa. Aluetta suojaavat sitä ympäröivä rakennettu ympäristö ja maastonmuodot, mutta lahden puolelta vain puustoinen rantaviiva ja kapeahkot rantametsät. Tuulisimpia paikkoja suunnittelualueella ovat suurten liikenneväylien muodostamat tuulensolat, selänteiden lakialueet sekä avoimet ranta-alueet. Myös kylmän ilman virtauspaikat voivat toimia tuulensolina. Tuuliruusuista nähdään eri tuulten voimakkuuksien ja suuntien prosentuaaliset jakaumat vuosilta 1992–2014. Helsingille tyypilliset tuuliolosuhteet ovat etelä-länsisuunnista tulevat tuulet (yhteensä 44,5 %). Eniten Helsingissä tuulee lounaasta (13,7 %) mereltä päin tuulen nopeuden ollessa keskimäärin 7,5 m/s.



Kuva 12. Tuuliruusu Helsingin edustalla olevan Harmajan meriaseman havainnoista laskettuna. (Lähde: Ilmatieteenlaitos, <https://www.ilmatieteenlaitos.fi/tuuliruusuut>)

# 3. Arvokas kulttuurimaisema

## 3.1 Alueen varhainen maankäyttö

Vantaanjoen viljelylaakson alueella lienee ollut asutusta jo 1200-luvulla ja sitä aiemminkin. 1700-luvulla elinkeinoina oli maatalous, metsästys, kalastus ja pienimuotoinen kaupankäynti. 1800-luvulle asti Suomessa vesitiet olivat maanteitä tärkeämpiä kulkureittejä. Helsingin kaupunki perustettiin alun perin Vanhankaupungin alueelle, mikä voidaan havaita alla olevasta Helsingin pitäjän kartasta vuodelta 1749. Kartasta näkyy mm. jokisuun tiestön risteyskohtaan keskittynyt rakennuskanta torppineen sekä kallioiset alueet ja ympäröivät metsäalueet puulajeineen ja soineen. Kartasta on havaittavissa tielinjauksia, joista osa on lähes entisillä sijoillaan nykyisinkin.



Kuva 13. Helsingin pitäjänkartta 1749. Selvitysalue mustalla katkoviivalla.

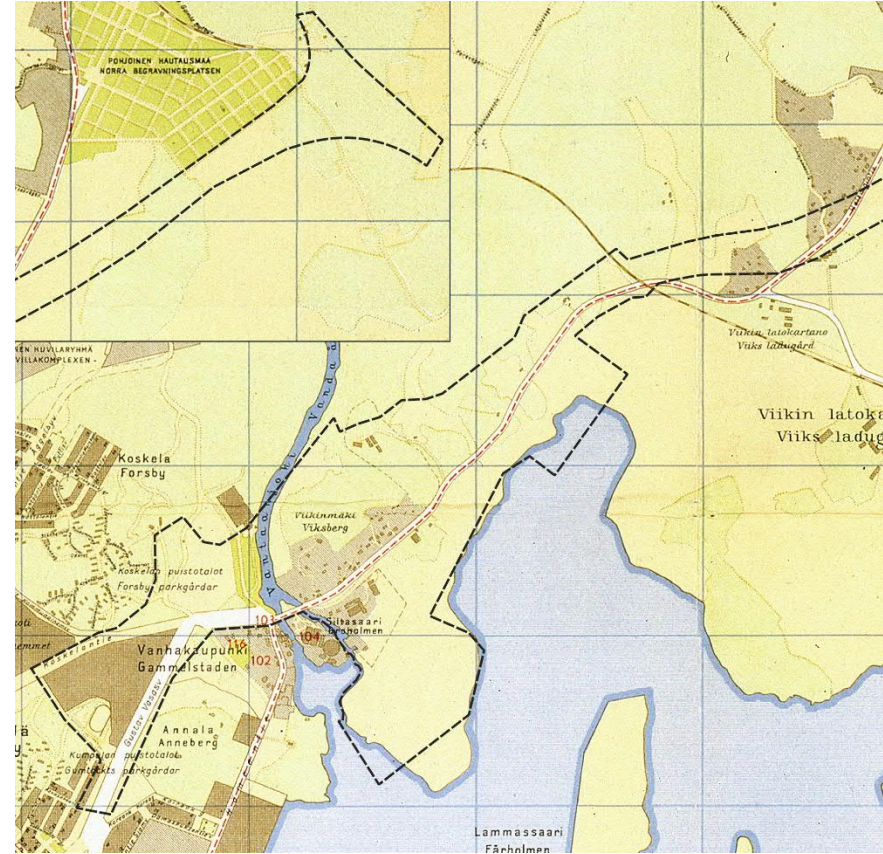
Venäjän pääesikunta on luovuttanut Suomen senaatille kopioita vuosina 1870–1907 valmistetuista venäläisistä topografisista kartoista, joista Senaatin kartat on tuotettu. Karttojen päivittämistyylillä johtuen yksittäisen karttakohteen piirtämisaikankohdasta ei ole tarkkaa tietoa. Senaatin kartassa maastonmuodot ovat tarkentuneet, rakennuksia on enemmän ja tiestö on pysynyt pääosin samana. Kartasta voidaan havaita selänteet, alavat kohdat ja jokilaakso.

Helsingin kaupunki sekä muut tahot ovat julkaisseet opaskarttoja ja asemakaavakarttoja 1830-luvulta lähtien. Kaupunkimittaus on ylläpitänyt opaskarttaa Helsingin alueelta vuodesta 1940 lähtien. Opaskartan vuoden 1940 versio tuotettiin suunniteltuja vuoden 1940 Helsingin olympialaisia varten.



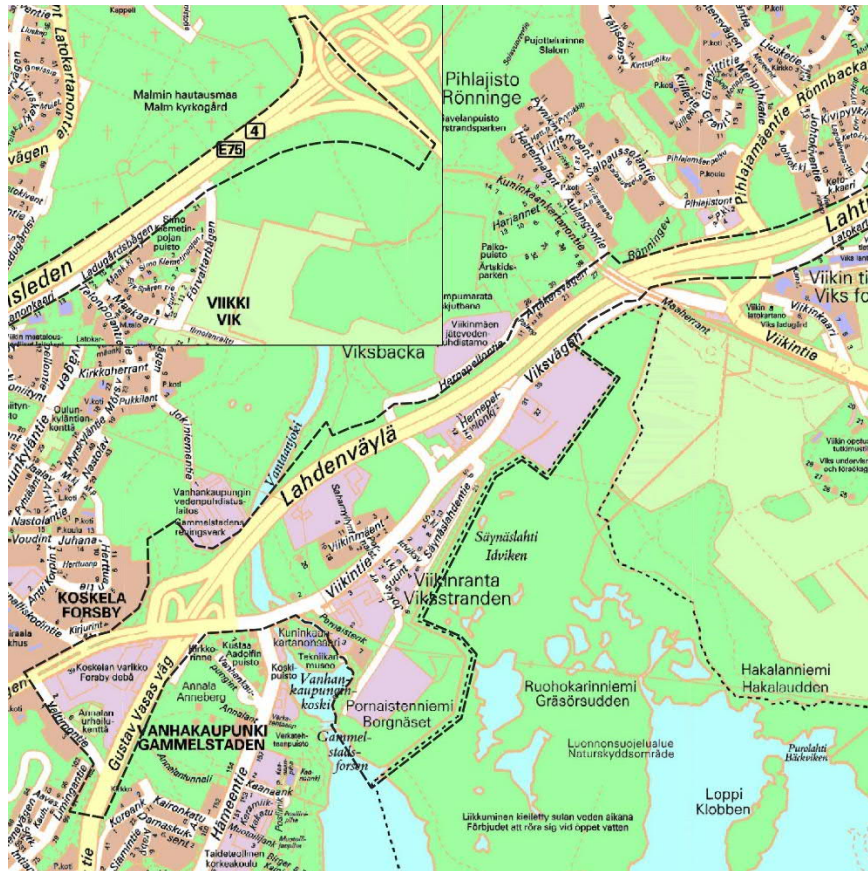
Kuva 14. Senaatin kartat 1870–1907. Selvitysalue mustalla katkoviivalla.

Helsingin kaupungin kiinteistötoimiston Kaupunkimittausosasto on julkaissut Helsingin matkailijakartan vuonna 1952. Julkaistut opaskartat sisältävät mm. nimistön, kadut, tiet ja rautatieyhteydet sekä asunto-, teollisuus-, metsä- ja peltoalueet. Lisäksi kartoissa on esitetty joitakin nähtävyyksiä ja julkisia palveluita. Kartalla näkyy myös bussilinjat sekä kilpailu- ja harjoittelupaikat. Rakennuskanta on lisääntynyt karttaan merkityissä "Viikinmäen" ja "Siltasaaren" alueilla sekä selvitysalueen länsipuolella ja Toukolassa. Lisäksi kartassa on kaupungin ulkopuolelle perustettu Malmin hautausmaa. Vantaanjoen länsipuolella katuverkosto on lisääntynyt, ja karttaan on merkitty ratikkavarikko, Vantaanjokisuun vesi- ja viemärilaitokset, Annala sekä Käpylä-Koskelan asuinalueita. Viljelty peltoala on keskittynyt asutuksen läheisyyteen ja rannoille.



Kuva 15. Helsingin matkailijakartta 1952. Selvitysalue mustalla katkoviivalla.

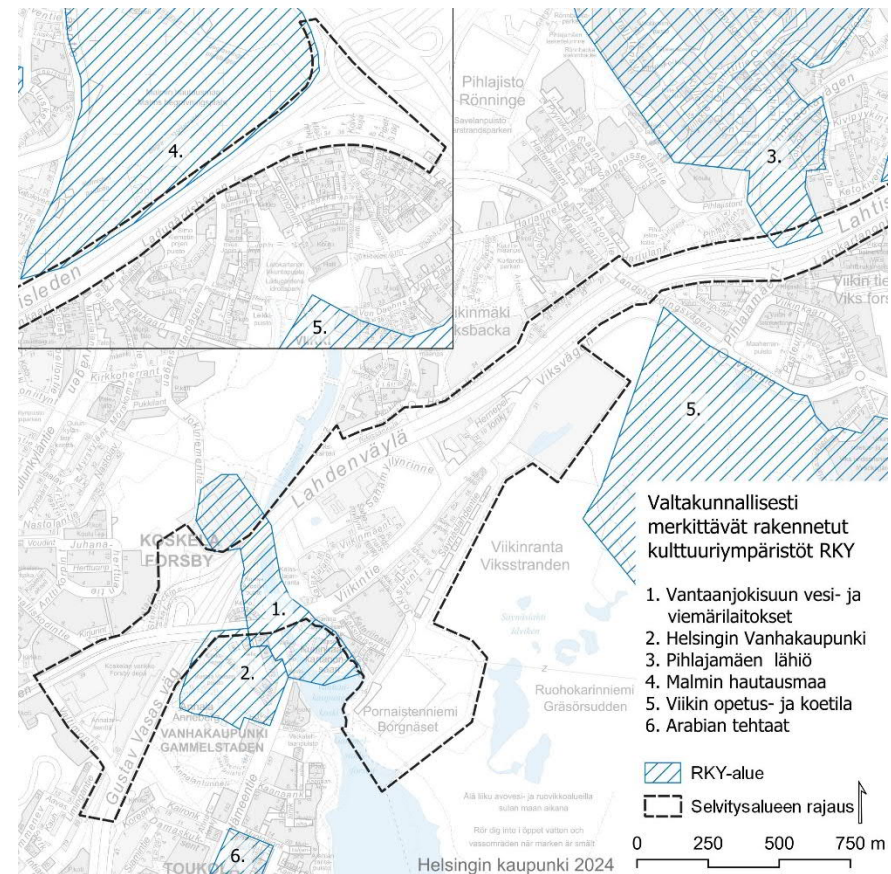
Ensimmäinen digitaalisesti tuotettu Helsingin opaskartta valmistui vuonna 1999. Kartasta voidaan havaita teollisuusalueiden lisääntyminen Pornaistenniemessä, Viikinrannassa ja Säynäslahdessa sekä muuntamoalue Viikinkalliolla. Viikintien lisäksi alueelle on rakentunut lisää tiestöä sekä Lahdenväylä suurehkoine liittymäalueineen. Myös Pihlajamäen alue ja Lahdenväylän varsi on rakentunut ja Malmin hautausmaa on laajentunut.



Kuva 16. Helsingin opaskartta 1999. Selvitysalue mustalla katkoviivalla.

### 3.2 Valtakunnallisesti merkittävät rakennetut kulttuuriympäristöt

Selvitysalueella sijaitsee neljä valtakunnallisesti merkittävää rakennettua kulttuuriympäristöä (RKY), joiden oikeudellinen asema perustuu valtakunnallisiin alueidenkäyttötavoitteisiin (VAT). Lisäksi kaava-alueen lähialueen RKY-alueita ovat itäpuolella Viikin opetus- ja koetila, eteläpuolella Arabian tehtaat ja länsipuolella Olympiarakennukset (mauimala, Olympiakylä ja kisakylä), Kumpulan siirtolapuutarha ja Puu-Käpylä.



Kuva 17. RKY-alueet suunnittelualueella ja sen läheisyydessä.

- Valtakunnallisesti merkittävät rakennetut kulttuuriympäristöt RKY
1. Vantaanjokisuun vesi- ja viemärlaitokset
  2. Helsingin Vanhakaupunki
  3. Pihlajamäen lähiö
  4. Malmin hautausmaa
  5. Viikin opetus- ja koetila
  6. Arabian tehtaat

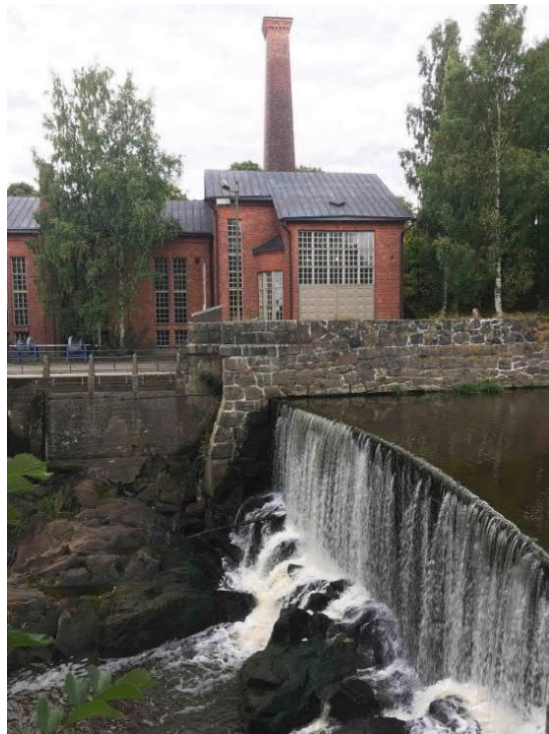
RKY-alue  
 Selvitysalueen raja

## Vantaanjokisuun vesi- ja viemärlaitokset

Vanhankaupungin ja Koskelan vesi- ja viemärlaitoksen rakennuskanta ilmentää alueen kunnallistekniikan kehitystä varhaisvaiheista 1800-luvulta nykypäiviin. Helsingin vesilaitoksen vanhimmat punatiiliset rakennukset ryhmittyvät Vantaanjoen suuhun Kuninkaankartanonsaarelle ja kosken länsirannalle. Nykyään osa rakennuksista on museokäytössä. Alueella on myös laitoksen työnjohtajien ja -tekijöiden asuinrakennuksia. Vesivoimaa ja vettä käyttäviä tuotantolaitoksia on toiminut Vanhassakaupungissa 1550-luvulta lähtien.

## Helsingin Vanhakaupunki

Helsingin kaupungin ensimmäinen sijaintipaikka on Vantaanjoen suulle 1550 perustettu Helsingin Vanhakaupunki (1550–1640). Paikka on merkittävä historiallisen ajan kiinteä muinaisjäännös, jossa on mm. kirkonpaikka, kirkkotarha ja rakennusten pohjia. 1640-luvulle asti kaupunki sijaitsi kosken länsirannalla nykyisen Kellomäen ja Annalanmäen rinteillä sekä niiden välisessä laaksossa. Alueelta on löydetty jälkiä rakennuksista aina 1400-luvulta asti, ja ne ovat kuuluneet Koskelan keskiaikaiseen kylään.



*Kuva 18.  
Vanhankaupungin  
vesivoimala ja  
voimalamuseo näkyvät  
suunnittelualueelle.  
Lähde: Wiki Loves  
Monuments, CC BY-SA  
4.0 Tapani Sainio 2017.*

## Pihlajamäen lähiö

Pihlajamäen lähiö on 1960-luvun alussa jylhään metsämaisemaan kaavoitettu aluerakennuskohde. Sen suunnittelu sijoittui lähiöideologian ja -rakentamisen murrosvaiheeseen. Kansainvälinen DOCOMOMO-järjestö on valinnut Pihlajamäen suomalaisen modernismin merkkiteosvalikoimaan. Pihlajamäen lähiössä rakennukset ovat pitkiä maastonmuotojen mukaan polveilevia lamelleja sekä kallion päällä olevia pistetaloja, joista avautuvat näköalat aina merelle asti. Rakennusmassat ja niiden väliin jäävät luontoalueet ovat isoja. Pihlajamäessä kalliot ja väkkärämännyt ovat keskeisiä maisema-arkkitehtonisia elementtejä ja vastapoleja kalliosta kohoaville suoraviivaisille valkoisille rakennusmassoille. Jyrkimät ja jylhimmät maastokohdat on jätetty rakentamatta.

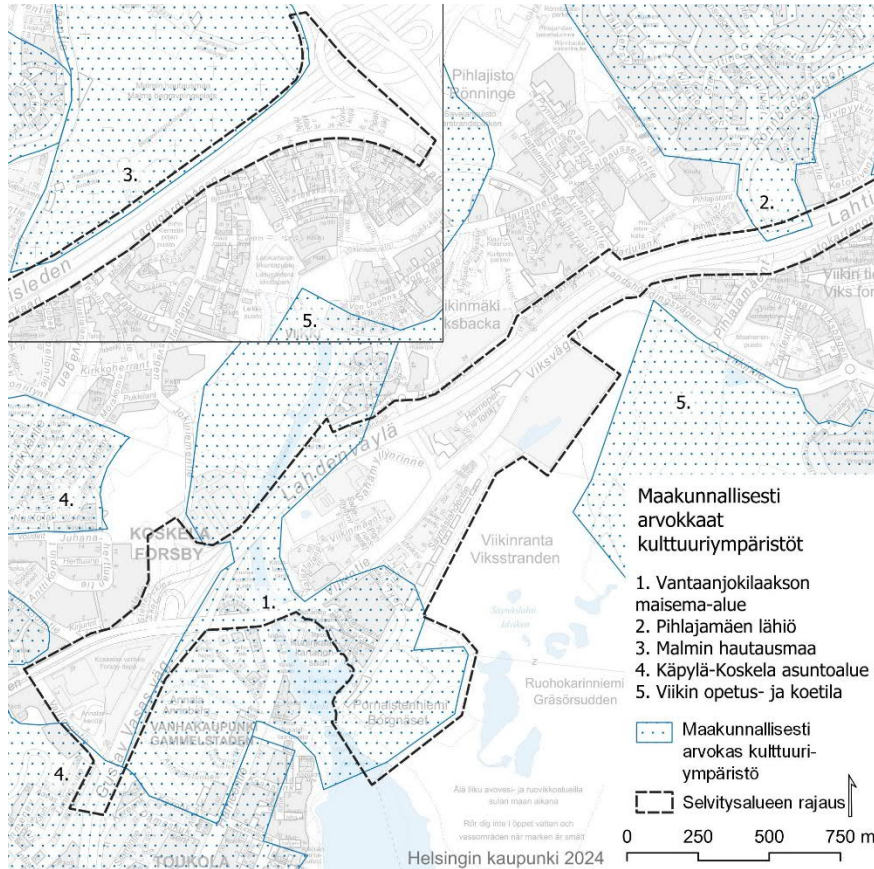
## Malmin hautausmaa

Malmin hautausmaa on 1894 kaupungin ulkopuolelle perustettu evankelis-luterilainen hautausmaa, jota on useaan otteeseen laajennettu ja joka on Suomen suurin. Hautausmaalla on useita yleisilmeeltään erilaisia osia, jotka ilmentävät kulloinkin vallalla olleita puutarha- ja maisemataiteellisia tyylejä ja suunnitteluperiaatteita. Kiviaidan ympäröimälle hautausmaalle ovat leimallisia suurimittakaavaiset sommitelmat ja poikkeuksellisen monipuolinen ja hieno puulajisto.

*Lyhennelmien lähde: Museovirasto 2024 – RKY*

## 3.3 Maakunnallisesti arvokas kulttuuriympäristö

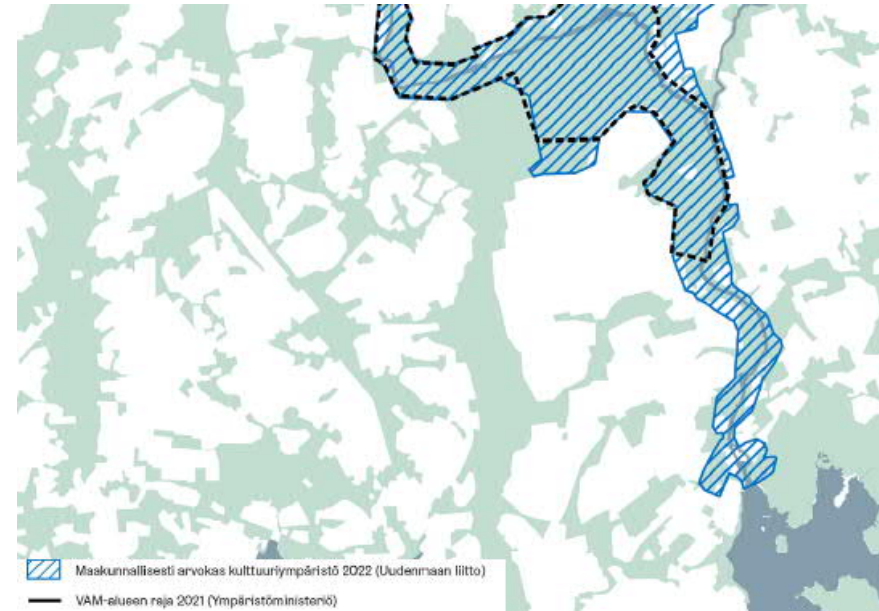
Maakunnallisesti ja seudullisesti arvokkaat kulttuuriympäristöt ilmentävät mm. seudullisia ominaispiirteitä ja muuta kriteeristöä. Alueella sijaitsee neljä ja lähialueella yksi maakunnallisesti arvokas kulttuuriympäristö, joihin sisältyvät valtakunnallisesti merkittävien rakennettujen kulttuuriympäristöjen (RKY) rajaukset.



Kuva 19. Suunnittelu- ja sen lähialueella olevat maakunnallisesti arvokkaat kulttuuriympäristöt.

### Vantaanjokilaakson maisema-alue

Suunnittelualue sijoittuu Vantaanjokilaakson maisema-alueelle, joka on maakunnallisesti arvokasta kulttuuriympäristöä. Kohde liittyy pohjoisempaan Vantaanjokilaakson valtakunnallisesti arvokkaaseen maisema-alueeseen, joka on maakunnallisesti arvokasta kulttuuriympäristöä suppeammin rajattu. Helsingissä maisema-alue alkaa Haltialan pelloista ja päättyy Vanhankaupunginlahteen. Valtakunnallisesti arvokkaan maisema-alueen rajaukseen kuuluvat Haltialan tila, Tuomarinkylän kartano sekä Itä-Pakilan siirtolapuutarha-alue.



Kuva 20. Vantaanjokilaakson valtakunnallisesti arvokas maisema-alue mustalla pisteiviivalla ja Vantaanjokilaakson maakunnallisesti arvokas kulttuuriympäristö sinisellä viivarasterilla. (Lähde: Pukinmäen jokivarsi ja Pihlajiston ranta-alueet. Maisematilallinen analyysi ja -historiaselvitys, 2023)

Maakunnallisesti arvokkaaseen alueeseen Vantaanjoen alajuoksulla kuuluvat 1930-luvun lopulta oleva Oulunkylän siirtolapuutarha, kunnallistekniikan kehitystä varhaisvaiheista 1800-luvulta nykyaikaan kuvastava Koskolan ja Vanhankaupungin vesi- ja viemärlaitoksen rakennuskanta sekä 1820-luvulla rakennettu Villa Anneberg puistoinen. Lisäksi Helsingin kaupunki sijaitsi alkuvaiheessaan 1550–1640 Vantaanjoen suulla keskiaikaisen Koskolan kylän tienoilla.

### Pihlajamäen lähiö

Pihlajamäen 1960-luvulla rakennetussa lähiössä metsäiselle kalliolle on sijoitettu pitkiä, maiseman reuna-alueita horisontaalisesti korostavia lamellitaloja sekä korkeita tornitalorykelmiä. Pihlajamäki oli Suomen ensimmäinen elementtitekniikalla toteutettu asuinlähiö, jonka asemakaava perustui metsälähiö-ideologiaan.



## **Malmin hautausmaa**

Alkuaan Helsingin kaupungin ulkopuolelle Malmille 1894 vihitty Pohjoinen hautausmaa on useaan otteeseen laajennettu, Suomen suurin hautausmaa. Evankelis-luterilaiseen hautausmaahan sisältyy useita yleisilmeeltään erilaisia osia, jotka ilmentävät kulloinkin vallalla olleita puutarha- ja maisemataiteellisia tyylejä ja suunnitteluperiaatteita.

## **Käpylä–Koskela asuntoalue**

Puu-Käpylä rakennettiin 1920–1925 perustuen väljästi rakennettuihin yhteispihällisiin kortteleihin, joissa yksi- ja kaksikerroksiset rakennukset tehtiin puusta. Mäkeläkadun länsipuolinen Omakoti-Käpylä rakennettiin yhtenäisesti 1920-luvulla ja sen eteläosien kerrostalot 1940- ja 1950-luvuilla. Puu-Käpylän eteläpuolelle rakennettiin Olympiakylä vuoden 1940 olympialaisia varten ja Koskelantien eteläpuolinen kisakylä vuoden 1952 olympialaisia varten. Koskelaan rakennettiin yhtenäinen pientaloalue 1930- ja 1940-luvuilla, kerrostalot ovat 1960- ja 1970-luvuilta. Vanhankaupungin vedenpuhdistuslaitoksen punatiilirakennukset ovat vuodelta 1928.

## **Viikin opetus- ja koetila**

Suunnittelualueen itäpuolella sijaitsee lisäksi Viikin opetus- ja koetila, joka rakennettiin 1930-luvulla antamaan ensimmäisenä Suomessa korkea-koulutusoista opetusta maatalouden mallitilalla. Yhtenäinen opetus- ja tutkimustarkoituksiin suunniteltu talouskeskus on pääpiirteissään säilynyt alkuperäisenä. Laajat entiset Viikin Latokartanon peltoaukeat, jotka ovat olleet viljelyksessä 1500-luvulta alkaen, muodostavat maisemallisesti merkittävän historiallisen agraarikerrostuman kaupungistuneessa ympäristössä.

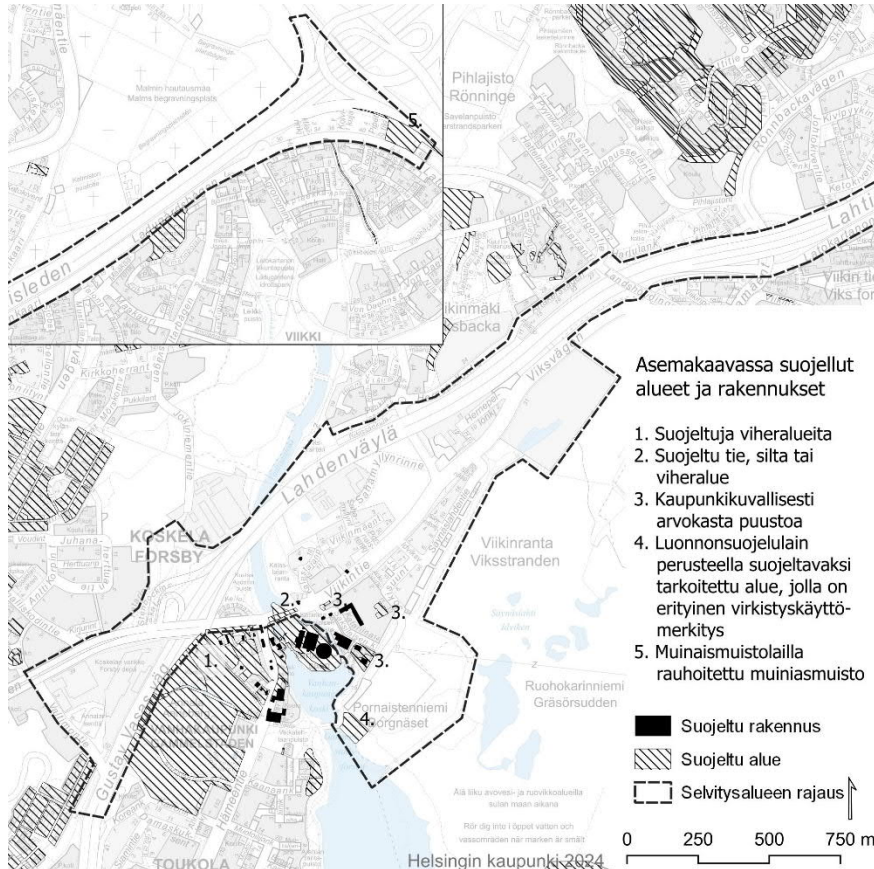
*Lyhennelmien lähde: Uudenmaan liitto 2022. MISSÄ MAAT ON MAINIOMMAT, Uudenmaan kulttuuriympäristöt, Uudenmaan liiton julkaisuja E 245–2022.*

## **3.4 Asemakaavassa suojellut alueet ja rakennukset**

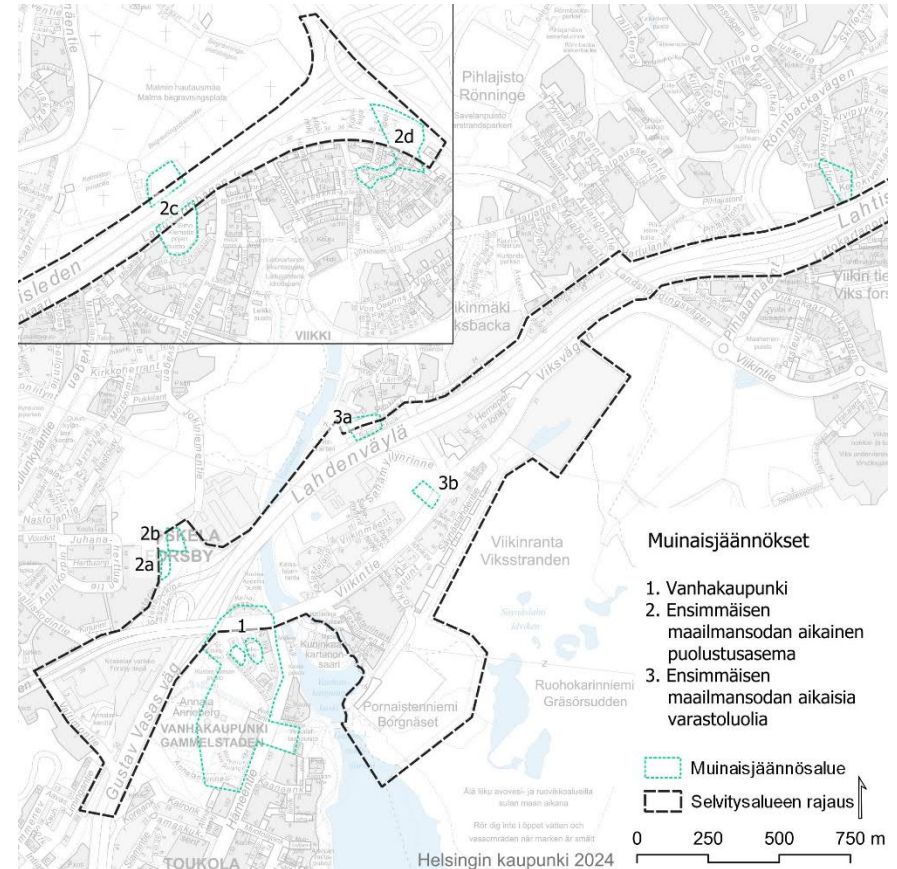
Vantaanjoen suun ympäristö on laajasti maisemallisin ja kulttuurisin perustein suojeltua aluetta. Asemakaavoissa on suojeltu useita alueita ja rakennuksia selvitysalueella.

Selvitysalueen reunalla on erilaisia suojeltuja viheralueita (kuvassa 21 kohta 1), joihin kuuluvat mm. historiallisesti arvokkaat Kustaa Vaasan puisto, Annalaan liittyvät viheralueet, Kellomäen puisto sekä Koskipuisto. Kohdassa 2 on suojeltuja alueita ovat Vantaanjoen ylittävät sillat sekä Kuninkaankartanon saarella olevat tie- ja viheralue. Vantaanjoen itäpuolella kaavoissa on suojeltu alueen osia (kohdat 3), joiden kaupunkikuvallisesti arvokasta puustoa on säilytettävä Viikintien, Jokisuuntien ja Katariina Saksilaisen tien varsilla. Lisäksi Katariina Saksilaisen tien varren suojellulla alueella ympäristön erityispiirteet on säilytettävä. Pornaistenniemessä on (kohta 4) luonnonsuojelulain perusteella suojeltavaksi tarkoitettu alue, jolla on erityinen virkistyskäyttömerkitys. Lisäksi selvitysalueen pohjoisosassa on (kohta 5) suojaviheralue, jossa sijaitsee kiinteä muinaisjäännös.

Selvitysalueella on yhdeksän kaavassa suojeltua rakennusta, jotka sijaitsevat Vantaanjoen itäpuolella. Viikintien pohjoispuolella läntisemmät rakennukset ovat kaupunkikuvallisesti ja kulttuurihistoriallisesti arvokkaita. Sillan kupeessa (Viikintie 2) sijaitseva hirsirakenteinen asuinrakennus on lisäksi kaupunkikuvallisesti tärkeä. Viikintien varren itäisempi suojeltu rakennus on maisemallisesti tärkeä entisen pihapiirin puinen päärakennus. Viikintien eteläpuolella entinen muuntoasemarakennus jatkeineen ja sen länsipuolella olevat puurakenteiset entiset työväen asuintalot on suojeltu. Lisäksi eteläisemmät kivirakenteiset kerrostalot sekä niiden luoteispuolella oleva virtauslaboratorio on suojeltu.



Kuva 21. Asemakaavassa suojellut alueet ja rakennukset.



Kuva 22. Muinaisjännökset selvitysalueella.

### 3.5 Muinaisjännökset

Alueen muinaisjännökset ovat ensimmäisen maailmansodan aikaisia puolustusrakennelmia ja -varustuksia sekä asuinpaikka (Museovirasto, 2024).

Muinaisjännökset on merkitty kuvaan 22 seuraavasti:

1. Asuinpaikka. Kustaa Vaasan 1550 perustama alkuperäinen Helsingin kaupunki.
2. a. Ensimmäisen maailmansodan aikainen puolustusasema (1914).

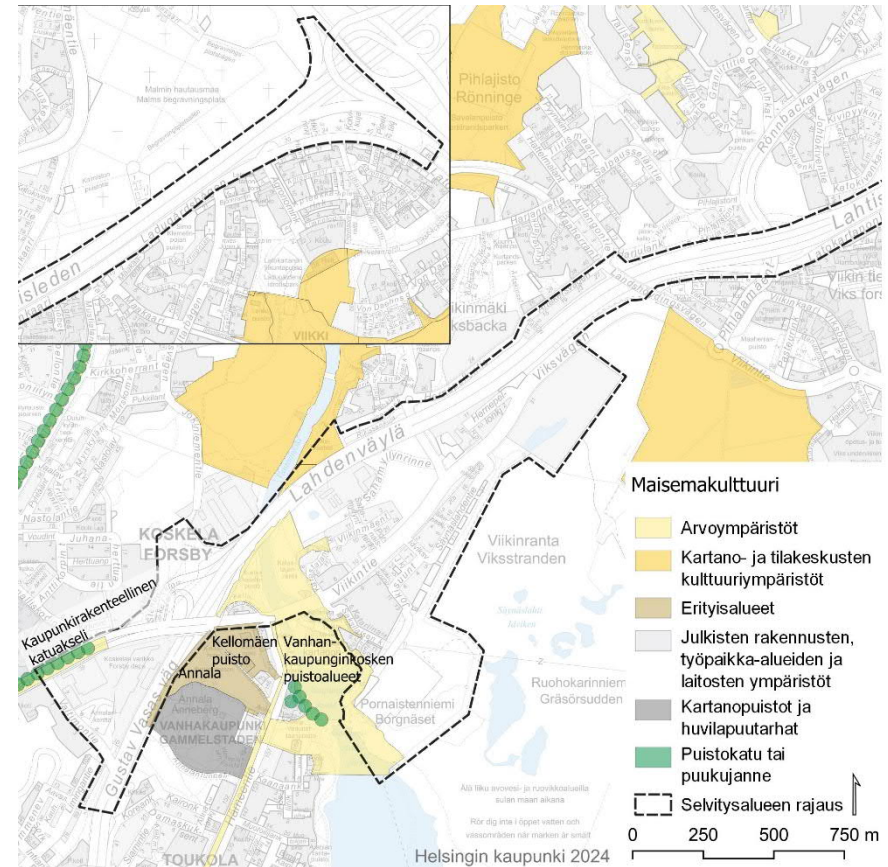
2. b. Ensimmäisen maailmansodan aikainen puolustusasema (1914).
2. c. Ensimmäisen maailmansodan aikainen puolustusasema (1915–1918), jonka Lahdenväylä on jakanut kahtia.
2. d. Ensimmäisen maailmansodan aikainen puolustusasema (1915–1918).
3. a. Ensimmäisen maailmansodan aikaisia varastoluolia (1914–1918).
3. b. Ensimmäisen maailmansodan aikaisia varastoluolia (1914–1918).

### 3.6 Maisemakulttuuri

Kuvassa 23 on esitetty selvitysalueen keskeisimmät maisemakulttuurikohteet, arvo- ja kulttuuriympäristöt, puistot, puutarhat ja maisemakokonaisuudet sekä puistokadut ja puukujanteet. Tarkastelun rajavuotena on ollut 1980-luku, jota uudempia kohteita ei sisälly tarkasteluun.

Maakunnallisesti merkittävät maisemakulttuurin alueet ja arvoympäristöt selvitysalueella:

- Vanhankaupunginkosken puistoalueet: Kuninkaankartanonsaari, Kustaa Aadolfin puisto, Kalastajaranta, Katariina Saksilaisen puisto, Vanhankaupunginkosken rantapuistikko ja Pornaistenniemen ranta
- Koskelantie; Kulttuurihistoriallisesti, rakennustaiteellisesti ja maisemakulttuurin kannalta merkittävä katuakseli
- Kartano- ja tilakeskusten kulttuuriympäristöt Vantaanjoen varressa
- Helsingin kaupungin synnyinsijoilla sijaitseva Kellomäen puistoalue; Osa historiallista Helsingin Vanhaakaupunkia
- Annalan alueella on päärakennus ja useita 1800-luvulta peräisin olevia talousrakennuksia pihapiireineen; Muodostavat historiallisesti arvokkaan puistoalueen

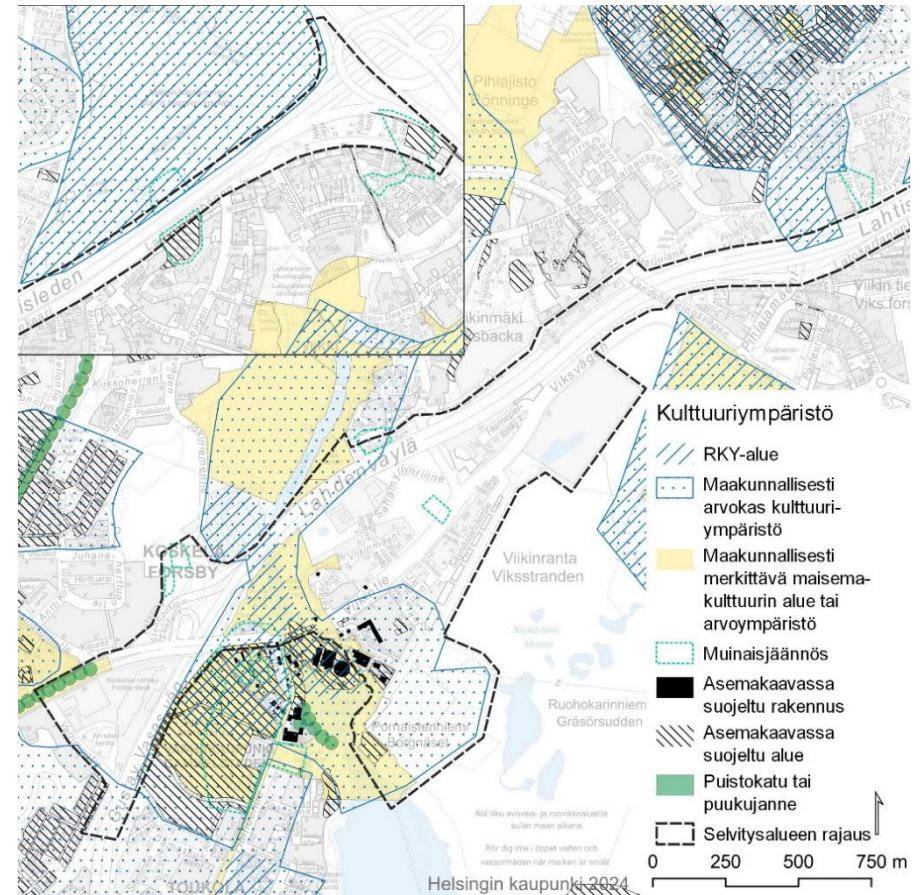


Kuva 23. Maisemakulttuurikohteet selvitysalueella.

### 3.7 Kulttuuriympäristöjen ja -arvojen päällekkäistarkastelu

Suunnittelualueella on paljon eritasoisia ja arvokkaita maankäyttöön, maisemaan ja kulttuurihistoriaan liittyviä kohteita ja alueita. Viereisessä kuvassa edellä mainitut alueet ja kohteet on esitetty samassa kartassa.

Alueen maisemalliset arvot rakentuvat etenkin Vantaanjoen suun ympärille perustuen Vanhankaupungin ja Kuninkaankartanonsaaren alueiden rakennettuun ympäristöön. Niiden lähiympäristössä voidaan havaita erilaisten kulttuuriympäristöjen, maisemakulttuurin ja muiden suojelukohteiden runsasta päällekkäisyyttä.



Kuva 24. Yhteenveto selvitysalueen kulttuuriympäristöjen erilaisista suojelu- ja arvoalueista.

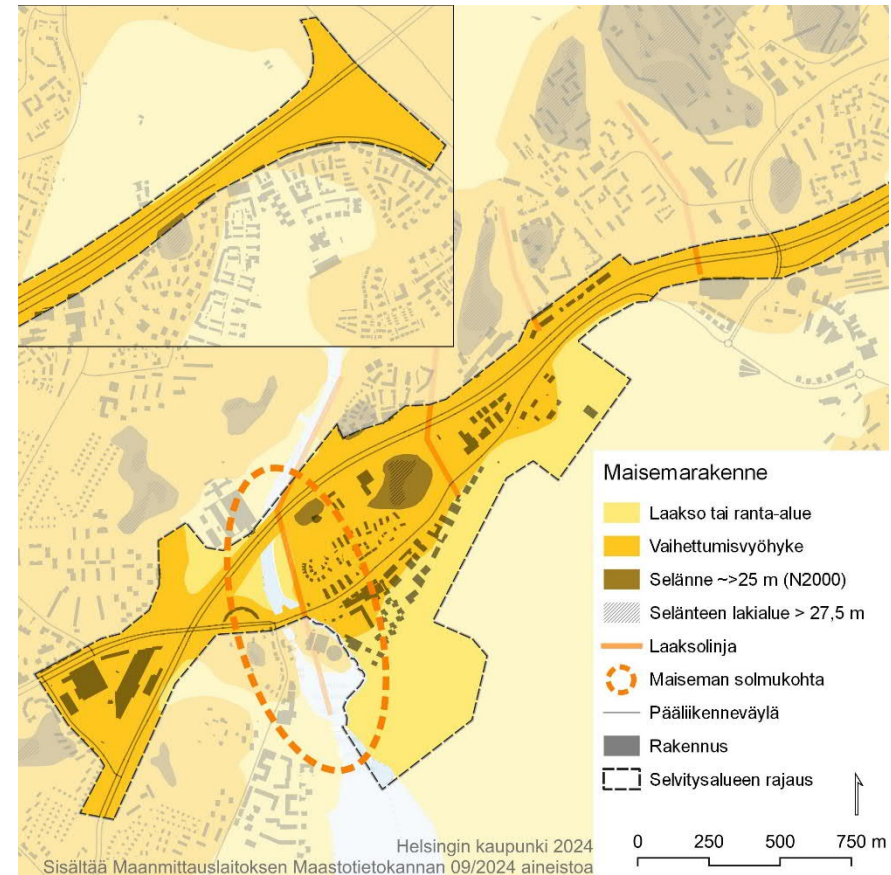
# 4. Maiseman nykytila

## 4.1 Maisemarakenne

Selvitysalueen maisemarakenne koostuu vaihtelevista maaston muodoista. Laaksoja tai alavia ja avoimia alueita on Vantaanjoen ja Vanhankaupunginlahden rantojen ja vesijättöalueiden laitamilta maaston alavimmissa kohdissa. Maasto kohoaa ranta-alueiden jälkeen vaihettumisvyöhykkeenä Lahdenväylää ja suunnittelualueen pohjoispuolella olevia selän-teitä kohti. Rinteet ovat kallioselän-teille tyypillisesti osin jyrkkiä. Alueen selkein selänne on Lahdenväylän ja Viikintien väliin jäävällä alueella, johon muodostuu avokallioinen selän-teen lakialue. Laaksolinjat ja selän-teet ovat suunnittelualueella ja sen ympäristössä pääosin luode-kaakkosuuntaisia.

Rakennettu vyöhyke sijaitsee pääosin vaihettumisvyöhykkeellä välttämällä kallioista selän-teen lakialuetta sekä rantojen pehmeikköjä. Osa rakentamisesta lähentelee kuitenkin matalahkoa ranta-alueita. Myös pääliikenneväylät sijaitsevat vaihettumisvyöhykkeen alueella. Historiallisessa kontekstissa asutus on sijoittunut alun perin hyvien kulkuyhteyksien ja keskeisen sijainnin vuoksi Vantaanjoen suulle, josta rakentaminen on sittemmin laajentunut kauemmas rannasta.

Maiseman solmukohtat ovat useiden voimakkaiden maisematekijöiden leikkauspisteitä tai kohtauspaikkoja. Selkein paikallinen maiseman solmukohta syntyy kapeahkon Vantaanjokilaakson kohdatessa laajan ja avoimen Vanhankaupunginlahden. Tässä kohdassa myös Lahdenväylä, maisemarakenteessa vahvasti näkyvä ihmisen tekemä elementti, sekä kaupunkirakenne leikkaavat Vantaanjokea ja sen laaksolinjaa. Maiseman solmukohta tulee nähdä maisemallisena erikoisalueena sekä historiansa että näkyvyytensä kannalta.



Kuva 25. Selvitysalueen maisemarakenne.



*Kuva 26. Viikinkallion laki, näkymä itää kohden.*



*Kuva 28. Vaihtumisvyöhykettä Kalastajanrannan puistossa.*



*Kuva 27. Vantaanjoen ranta-alueita Pornaistenniemestä pohjoiseen.*



*Kuva 29. Maiseman solmukohta. Vantaanjoen kulttuurimaisemaa Pornaistenniemestä katsottuna.*

## 4.2 Rakennettu ympäristö maisemassa

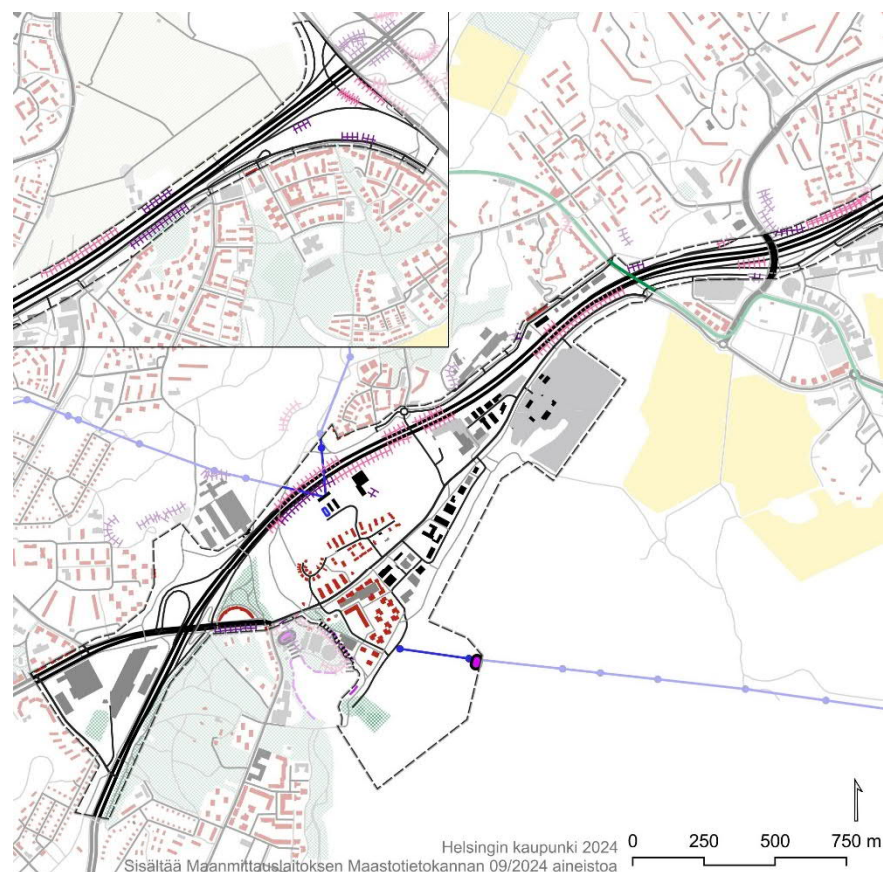
Maisemaa leimaavat monet erilaiset rakennetun ympäristön elementit. Alueella on pääosin asuin- ja pienteollisuuden rakennuksia, liike- ja julkisia rakennuksia sekä eri kulkumuodoille tarkoitettuja erikokoisia väyliä. Suuret liikenneväylät aiheuttavat ympäristöhaittoja, mutta kuuluvat osaksi kaupunkiympäristöä. Lisäksi suuret liikenneväylät aiheuttavat estevaikutuksia ihmisille ja eläimille katkaisten liikkumisväyliä ja ekologisia verkostoja. Väylät erottavat alueita sekä maisemallisesti että fyysisesti. Etenkin Lahdenväylän estevaikutus on huomattava.

Erityisesti Lahdenväylän alueella on paljon maisemassa näkyviä kallioleikkauksia ja luiskia. Lahdenväylän varsin leveän liikennealueen lisäksi selvitysalueen pienteollisuuden ja liikerakennusten lähialueilla on autoliikennealueita. Erityisesti Säynäslahdessa sijaitseva avoin varastoalue erottuu maisemassa mittakaavaltaan ja käyttötarkoitukseltaan epäsiistine maamassoineen ja multakasoineen. Myös Viikinkallion muuntamoalue sekä suurjännitelinjat pylväineen erottuvat selvästi lähi- ja kaukomaisemassa.

Pornaistenniemessä on pato, ja Kuninkaankartanonsaaren itäpuoleisen kalatien ympäristö on vahvasti ihmisen muokkaama. Alueella on myös erilaisia puistoja ja urheilualueita. Suunnittelualue rajautuu Malmin hautausmaahan, jossa ihmiskädenjälki on selvästi havaittavissa.



Kuva 30. Säynäslahden avoin varastoalue.



### Rakennettu ympäristö

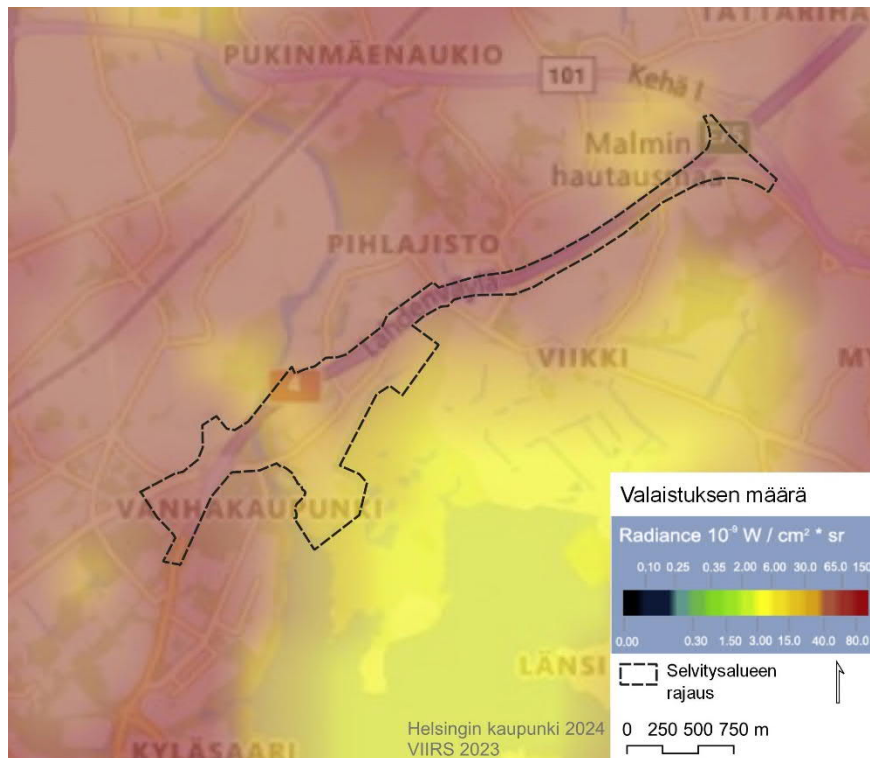
<span style="color: red;">■</span> Asuinrakennus	<span style="background-color: #d9ead3;">■</span> Hautausmaa	<span style="color: purple;">—</span> Keinotekoinen rantaviiva
<span style="background-color: #808080;">■</span> Liike- tai julkinen rakennus	<span style="background-color: #cccccc;">■</span> Autoliikenne- tai varastoalue	<span style="background-color: #ff00ff;">■</span> Pato
<span style="background-color: black;">■</span> Teollinen rakennus	<span style="background-color: yellow;">■</span> Pelto	<span style="color: blue;">     </span> Koski
<span style="color: black;">—</span> Autotie	<span style="background-color: #c8e6c9;">■</span> Urheilualue tai puisto	<span style="color: purple;">     </span> Kallioleikkaus
<span style="color: green;">—</span> Raitiotie	<span style="color: blue;">●</span> Suurjännitelinjan pylvääs	<span style="color: purple;">     </span> Luiska tai rakennettu jyrkänne
<span style="color: grey;">—</span> Kävely- ja pyörätie	<span style="color: blue;">—</span> Suurjännitelinja	<span style="border: 1px dashed black;">□</span> Selvitysalueen rajaus

Kuva 31. Rakennettu ympäristö selvitysalueella.

### 4.3 Valaistuksen määrä

Alla olevasta kuvasta huomataan, että suunnittelualue sijaitsee punaisen alueen (valaistusteho on tyypillinen suurten kaupunkien keskusta-alueille) reunalla, Pornaistenniemen ja muiden viheralueiden ollessa suunnittelualueen vähiten valaistua aluetta.

Vaikka Vanhankaupunginlahdella ei ole juurikaan lisättyä valaistusta huomataan, että lahtea ympäröivältä taajaan rakennetulta alueelta siroaa valoa suojelualueelle. Keltainen väri kartalla on tyypillinen valon määrä pienten kaupunkien tai kuntien taajamiin tai keskustojen ulkopuolen rakennetuille alueille.



Kuva 32. Valaistuksen määrä suunnittelualueella ja sen ympäristössä. Kuvan mittayksikkö (radianssi) kuvastaa valon säteilytehon määrää pinta-alayksikköä kohden. (Lähde: lightpollutionmap.info, 10/2024).

### 4.4 Maisematila



#### Maisematila

- Avoin tila
- Puoliavoin tila
- Sulkeutunut tila
- ★ Maamerkki
- ★ Maamerkki, rakennus
- ☆ Maamerkki, silta
- ★ Maamerkki, sähköpylväs
- Kallioleikkaus
- Lähimaiseman kallioleikkaus
- Puustoinen reuna
- Lähimaiseman puustoinen reuna
- Rakennettu reuna
- Lähimaiseman rakennettu reuna
- Näkymä
- Liikennealueen pitkä näkymä
- Pääliikenneväylä
- Rakennus
- Selvitysalueen rajaus

Kuva 33. Selvitysalueen maisematila.



## Maamerkit ja näkymät

Selvitysalueen ja selvitysalueelle näkyvät maamerkit sisältävät historiallisia ja uudempia kohteita. Esim. alueen siltoihin kuuluu Kuninkaankartanonsaaren, Vantaanjoen sekä Lahdenväylän ylittäviä siltoja. Myös Vantaanjoen kosket ja padot toimivat maamerkkeinä selvitysalueella.

Rakennetussa ympäristössä sekä vanhat suojellut että jotkut uudemmat rakennukset, kuten Kustaa Aadolfin puistoon rajautuva kaarimainen asuinrakennus, erottuvat selvästi maisemassa. Maisemassa erottuu selvästi myös voimalinjat korkeine pylväineen. Selvitysalueen pohjoispuolella sijaitseva Malmin hautausmaa toimii maamerkinä Lahdenväylällä liikkuville. Pimeänä aikana maisemassa erottuu valaistuksen keinoin korostettuja lähimaiseman maamerkkejä.

Laajoja näkymiä avautuu mm. Vantaanjoen alueella sekä maaston korkeilta kohdilta alavampaan avoimeen maastoon, kuten Viikinkallion laelta avautuva pitkä ja vaikuttava näkymä Vanhankaupunginlahden Natura-alueen yli. Myös Pornaistenniemen lintutornilta avautuu varsin laaja näkymä Vanhankaupunginlahdelle.



Kuva 34. Vantaanjoelle avautuu useista kohdista näkymiä. Taustalla maamerkinä toimiva Vanhankaupungin vedenpuhdistuslaitoksen rakennus sekä Lahdenväylän silta.



Kuva 35. Vantaanjoen ylittävä silta Kuninkaankartanonsaaren kohdalla.

Kuva 36. Näkymä Viikinkallion laelta pohjoisesta etelään.



Selvitysalueen maamerkkeinä toimivilta silloilta avautuu näkymiä sekä ympäröivään maastoon, vesialueille että liikennealueille. Etenkin Lahdenväylä ja muut selvitysalueen suurimmat kadut tai tiet muodostavat paikoittain pitkiä suoraa, joilla näkymät ovat varsin pitkät, mutta kapeat. Myös Vanhankaupunginlahden Natura-alueen viertä kulkeva uoma on kaivettu aikanaan suoraksi, mikä avaa pitkän näkymäakselin oman vesialueelle.



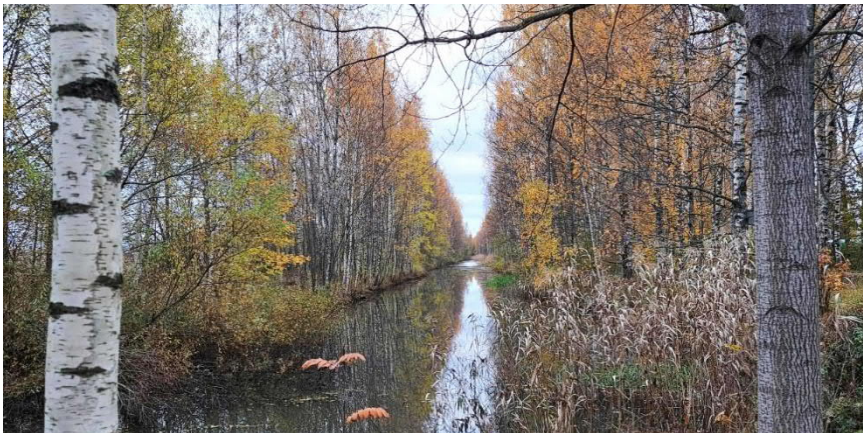
Kuva 37. Näkymä Maaherrantieltä Lahdenväylää länteen.



Kuva 39. Muuntamon rakennukset ja rakennelmat erottuvat selvästi maisemassa.



Kuva 40. Kalastajanpolun valaistu kallioleikkaus on pimeän ajan maamerkki.



Kuva 38. Viikinrannan uoman pitkä ja kapea näkymä.

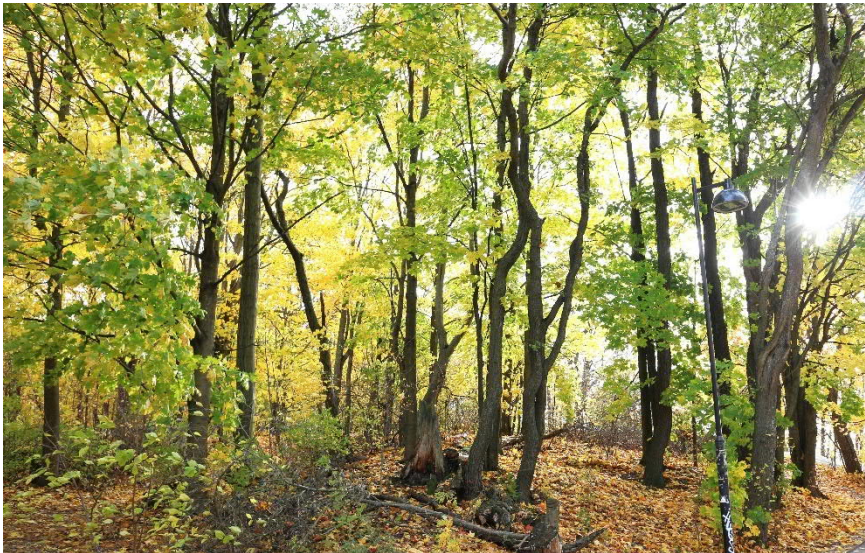


Kuva 41. Katariina Saksilaisen kadulla rakennuksen julkisivu on valaistu.

## Maisematilan rakenne

Alueella on sulkeutunutta maisematilaa melko vähän, koska alue on suurelta osalta rakennettua. Sulkeutunut maisematila muodostuu alueella lähes poikkeuksetta puustoisista alueista, joihin kuuluu metsää, virkistysalueita sekä liikennealueisiin rajautuvia kasvillisuusvyöhykkeitä. Osa puustoisista alueista on luonnonsuojelualueita tai niiden reunavyöhykkeitä. Ulkoa päin metsät näyttävät suljettuina massoina, joiden reunat rajaavat avoimia tai puoliavoimia maisematiloja.

Suurin osa suunnittelualueesta on puoliavointa maisematilaa. Se muodostuu rakennetuista alueista sekä harvahkon puuston rajaamista katu-, puisto- tai viheralueista. Esim. asuin-, liike- ja pienteollisuuden rakennukset muodostavat puoliavointa tilaa suunnittelualueella. Myös alueen vaihteleva topografia ja kallioleikkaukset muodostavat osittain puoliavointa maisematilaa.



Kuva 42. Sulkeutunutta maisematilaa Pornaistenniemen metsässä.



Kuva 43. Puoliavoin maisematila Viikimäentien ja Pornaistenkujan risteyksessä.



Kuva 44. Puoliavoin maisematila Jokisuunttiellä, jossa asumisen korttelit vaihtuvat pienteollisuuteen.

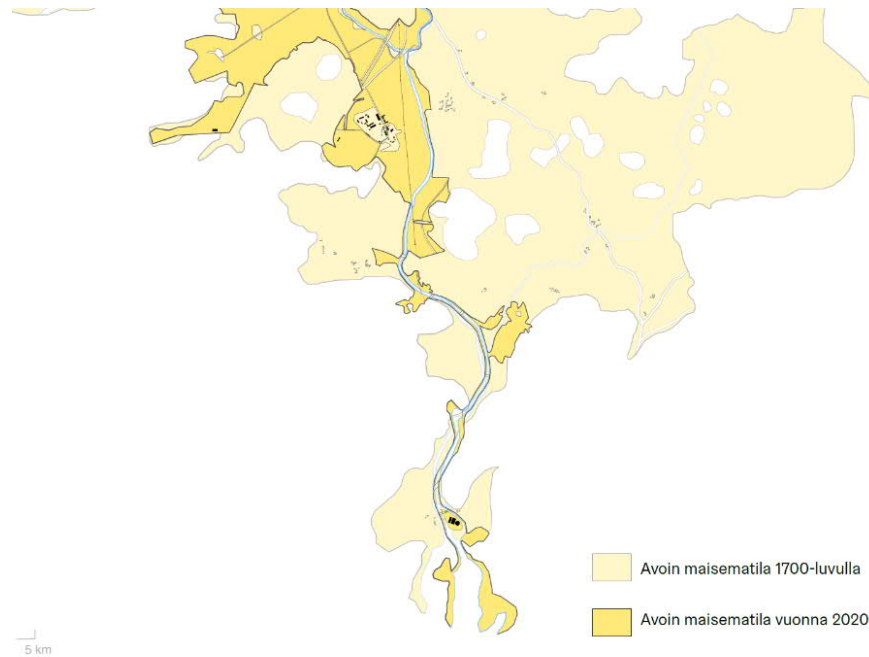


Kuva 45. Puoliavoin maisematila Viikintien pohjoispuolen pienteollisuus- ja varastoalueella.

Avoin maisematila on vuosisatojen aikana pienentynyt etenkin Kuninkaankartanonsaaren itä- ja länsipuolilla. Vanhaa 1700-luvun avointa maisematilaa on suunnittelualueella Pornaistenniemessä.

Selvitysalueella on lisäksi jonkin verran avointa maisematilaa teollisuus- ja varastoalueilla sekä puisto- ja muilla viheralueilla. Lisäksi alueen vesi- ja liikennealueet muodostavat selkeästi rajattua avointa ja kapeahkoa maisematilaa.

Avointa maisematilaa rajaavat luontaiset ja istutetut puustoiset reunat, kallioliekkaukset sekä erilaiset rakennetut reunat, joihin kuuluu mm. rakennusten julkisivuja ja pitkiä äänisuojausrakenteita (meluseinämiä). Avokallioiden alueilla avoimen maisematilan puustoinen reuna ei ole yhtä selkeää.



Kuva 46. Vantaanjokilaakson maisemakokonaisuuden muutos 1780–2021 (Lähde: Pukinmäen jokivarsi ja Pihlajiston ranta-alueet. Maisematilallinen analyysi ja -historiaselvitys, 2023).



Kuva 47. Avokallio Viikinkallion lakialueella.



Kuva 48. Vantaanjoen avoin maisematila. Taustalla keskellä Matinkaari-sillan pyloni.



Kuva 49. Avoin maisematila Viikintien pohjoispuolen pienteollisuus- ja varastoalueella.

## Maisemaa rajaavat reunat ja rajaavat elementit

Selvitysalue rajautuu Vanhankaupunginlahden Natura-alueen avoimeen maisematiilaan, johon muodostuu kaukomaisemassa selkeästi näkyvä puustoinen reuna. Myös Vantaanjoki luo jatkuvan avoimen tilan maisemassa, johon joen reunametsät muodostavat selkeitä luonnollisia puustoisia reunoja.

Muita puustoisia reunoja muodostuu Lahdenväylän avoimen maisematilan varsille, jonka reunoina korostuvat varsin pitkät äänisuojausrakenteet sekä kalliioleikkaukset. Kalliioleikkauksia on selvitysalueella useita, ja ne ovat monessa paikassa myös lähimaisemaa rajaavia elementtejä. Myös erilaiset rakennetut reunat, kuten katutilaa rajaavat yhtenäiset rakennukset ja niiden osat, toimivat maisematilassa rajaavina elementteinä.



Kuva 50. Malmin hautausmaan ja Lahdenväylän välinen rakennetun ja puustoisin reunan yhdistelmä sekä pitkät Lahdenväylän näkymät.



Kuva 51. Puustoista rantaviivaa Pornaistenniemessä Matinkaari-sillalta pohjoiseen.



Kuva 52. Lähimaiseman kalliioleikkauksia Hernepellontielle.



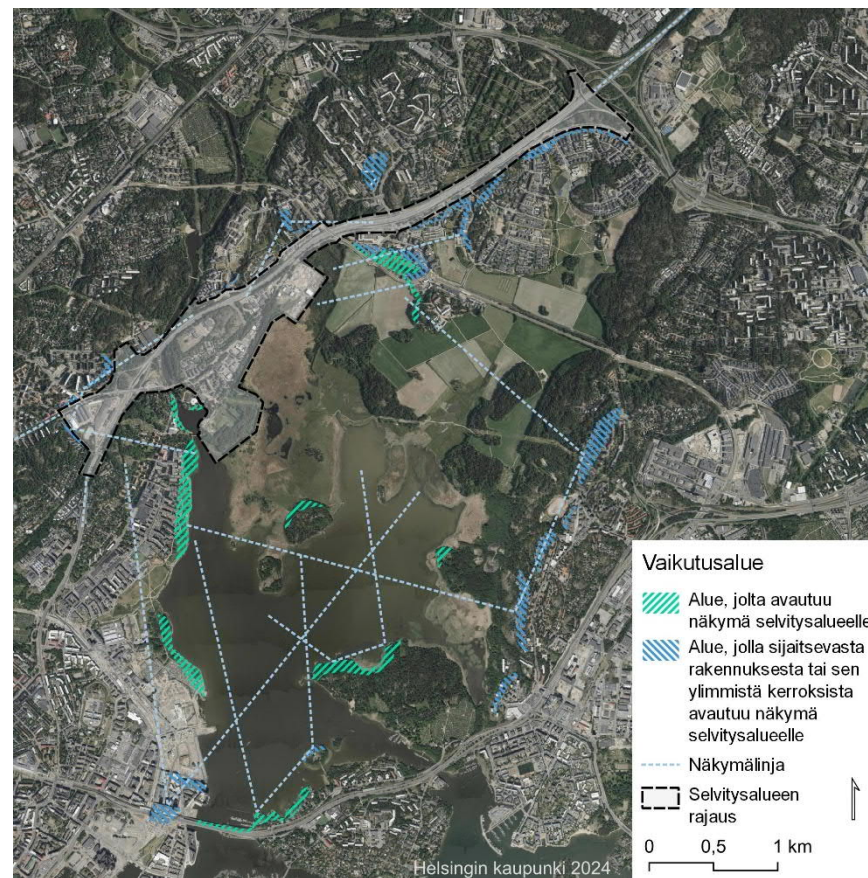
Kuva 53. Lähimaiseman rakennettua reunaa Viikintien molemmin puolin.

## 4.5 Kaukonäkymät muualta

Viikinrannan–Lahdenväylän osayleiskaavan maisemallisia vaikutusalueita ovat Vanhankaupunginlahden ympärillä sijaitsevat rannat ja niiden ympäristö sekä Lahdenväylän ympäristö. Kaukonäkymissä alueen maisemallisesti merkittävänä ominaispiirteinä hahmottuvat puustoinen ranta ja Vantaanjoen suu sekä niiden yläpuolelle nouseva kallioselänne ja Viikintien eteläpuolinen kerrostalovaltainen asuinalue. Myös alueelta lähtevät sähkölinjat erottuvat kaukomaisemassa. Liikenneväylät ja rakennukset korostuvat kaukonäkymissä pimeällä ja lehdettömänä vuodenaikana.

Selvitysalue sijoittuu Vanhankaupunginlahden reunalle. Merenlahti on alavaa maisematilaltaan pääosin avointa aluetta, jonka ympärillä maasto nousee osin kallioisina selänteinä. Jo vesimassa, ruovikot ja pellot mahdollistavat pitkät näkymät Vanhankaupunginlahden yli, mutta myös sitä ympäröivien selänteiden ja mäkien rinteiltä sekä lakialueille rakennetuista kerrostaloista tai niiden ylimmistä kerroksista on usein näköyhteys suunnittelualueelle. Esimerkiksi Länsi-Herttoniemen ja Herttoniemen rakennuskanta näkyy suunnittelualueella useasta kohdasta. Myös Kalasataman korkeat tornitalot näkyvät suunnittelualueella liikkuesssa sekä maaston matalilla että korkeilla alueilla. On kuitenkin huomioitava, että vuodenaika vaikuttaa kaukomaiseman laajuuteen. Lehdettömänä aikana, eli noin puolet vuodesta, viereisen kuvan sinisten alueiden latvuksen alapuolisista rakennusten osista voi potentiaalisesti avautua näkymiä suunnittelualueelle.

Lahdenväylän alue ei näy yhtä laajasti selvitysalueen ulkopuolelle. Lahdenväylä on pääosin kallioleikkausten, meluvallien tai puuston muodostamassa kullussa, jolloin sinne on näkymiä pääasiassa alueen lähimmistä ja korkeimmista rakennuksista. Ainoastaan Vantaanjoen kohdalla näkymä Lahdenväylälle on hieman pidempi. Lisäksi alueen ulkopuolelle jatkuvilta pitkiltä kaduilta tai teiltä on pitkät näkymät suunnittelualueelle.



Kuva 54. Selvitysalueen maiseman vaikutusalue ja sijoittuminen kaukomaisemaan.



Kuva 55. Viikinkallion laki, näkymä itää kohden. Maisemassa voi havaita mm. Vanhankaupunginlahden itäpuolisen rakennuskannan, kuten Länsi-Herttoniemen Siilitien, ylimpiä kerroksia.



Kuva 56. Koskelan rakennuskantaa ja Pasilan linkkitorni näkyvät kaukomaisemassa Viikinkallion laen muuntamoalueen taustalla.



Kuva 57. Viikinmäen jätevedenpuhdistamon takana olevista Viikinmäen Kivitehtaankadun kerrostaloista sekä kuvassa takaoikealla olevista Pihlajamäen taloista näkyy useaan kohtaan selvitysalueelle.



Kuva 58. Näkymä Viikinkalliolta etelää kohti. Kalasataman rakennusten siluetti näkyy horisontissa.



Kuva 59. Näkymä Viikintien ja Pihlajamäentien risteyksestä lounaaseen. Alueen nykyisestä rakennuskannasta näkyy kuvan keskellä hieman puuston lomitse Säynäslahden varastoalueen pienteollisuutta. Takaoikealla näkyy Viikinmäen jätevedenpuhdistamon piippu.

# 5. Maiseman ominaispiirteet ja aluekokonaisuudet

## Kallioiset alueet

Alueelle tyypillisiä ovat ympäristöön avautuvat pitkät ja vaikuttavat näkymät, jotka alueen pääosin avoin maisematila sekä sijainti ympäristöään korkeammalla mahdollistavat. Etenkin Viikinkallion selänteen lakialueen kaakkoiselta reunalta avautuvat kilometrien pituiset näkymät Vanhankaupunginlahden ja Viikin suuntiin ovat alueen komeimpia ja arvokkaimpia ominaispiirteitä. Alueelle ovat tyypillisiä vahva ja jyrkkä topografia, avokalliot sekä pääosin karu kasvillisuus, poissulkien Viikinkallion laen omaleimaisen kalliosuon. Avokalliot ovat arvokas osa alueen maisemaa. Alueella on vähän vahvoja reunoja, koska kalliolla kasvava puustoinen reuna on epäselvää. Alueelle tyypilliset kallioleikkaukset muodostavat toisaalta joissain kohdissa lähimaiseman reunoja. Ainoastaan Viikinkalliolla on rakennuskantaa, joka koostuu isoista laatikkomaisista muuntamorakennuksista.

## Asuinrakentamisen alueet

Historiallisessa kontekstissa uudempi asuinrakentaminen sijoittuu Vantaanjoen itäpuolelle. Viikintien pohjoispuolella asuinrakentaminen on pienimittakaavaista pientalorakentamista, kun taas eteläpuolella uusi rakennuskanta on kerrostalovaltaista. Kerroksia kerrostaloissa on noin 4–6. Alueella rakennuskanta muodostaa polveilevaa puoliavointa maisematilaa, joka sijoittuu pääasiassa luoteeseen nousevaan rinteeseen. Alueen eteläosa on tasaisella laaksoalueella, ja pohjoisessa rakennukset lähentelevät selänteen rajaa. Rakennukset muodostavat yhtenäisellä massallaan Viikintien molemmin puolin lähimaisemaan rakennetut reunat. Rakennettua maisemaa leimaa pimeänä aikana valaistuksen suuri määrä.

## Pienteollisuuden ja liikerakennusten alueet

Alueet ovat usein vähintään yhdeltä puolelta metsän tai ohuen metsäkaistaleen reunustamia pienteollisuuden, liike- tai julkisen toiminnan rakennuksista koostuvia alueita. Alueilla rakennuskanta on mittakaavaltaan suurta ja neliömäistä ja lähimaisema kolkkoa. Alueiden rakennukset muodostavat puoliavointa maisematilaa, joissa päällystetyt pihat avaavat lyhyitä näkymiä lähiympäristöön. Alueiden suurimmat avoimet tilat muodostuvat ratikkavarikon edustalle sekä Säynäslahden varastoalueelle. Viikinrannassa ja Säynäslahdessa alueet ovat osittain alavilla ranta-alueilla, mutta vaihtuvat pian rinteiseksi vaihtumisvyöhykkeeksi maaston noustessa. Rakennettua maisemaa leimaa pimeänä aikana valaistuksen suuri määrä.

## Pitkien näkymien liikenneväylät

Maisematila on pääasiassa avointa ja suoraa, mikä mahdollistaa pitkät näkymälinjat. Etenkin Lahdenväylällä liikennealue on maisemaa hallitseva elementti. Liikennealueet rajautuvat selvästi ympäristöstään pääasiassa rakennetulla tai puustoisella reunalla, mutta myös kallioleikkauksin. Maisemarakenteessa liikenneväylät sijoittuvat vaihtumisvyöhykkeelle pois lukien Vantaanjoen ylittävät osuudet. Liikennealueen maisemaa leimaa pimeänä aikana valaistuksen suuri määrä.

## Puustoiset alueet

Puustoiset viher- ja muut alueet sijoittuvat pääosin alaville ranta-alueille sekä rinteisiin. Alueelle tyypillistä sulkeutunutta tai puoliavointa maisematilaa ovat uhanalaisiin luontotyyppisiin kuuluvat metsät ja luonnonsuojelualueiden metsät tai puustoiset alueet sekä niiden reuna-alueet. Sulkeutunutta maisematilaa on suunnittelualueella melko vähän, mikä omalta osaltaan tekee nykyisestä metsästä entistä arvokkaampaa. Myös liikennealueiden reunoilla on puustoisia alueita.

## Joki kokoavana elementtinä maiseman solmukohdassa

Vesialueet muodostavat jokilaaksossa rajatun avoimen maisematilan, jota sillat ylittävät useassa kohdassa. Avoin vesipinta ja jokilaakso ovat



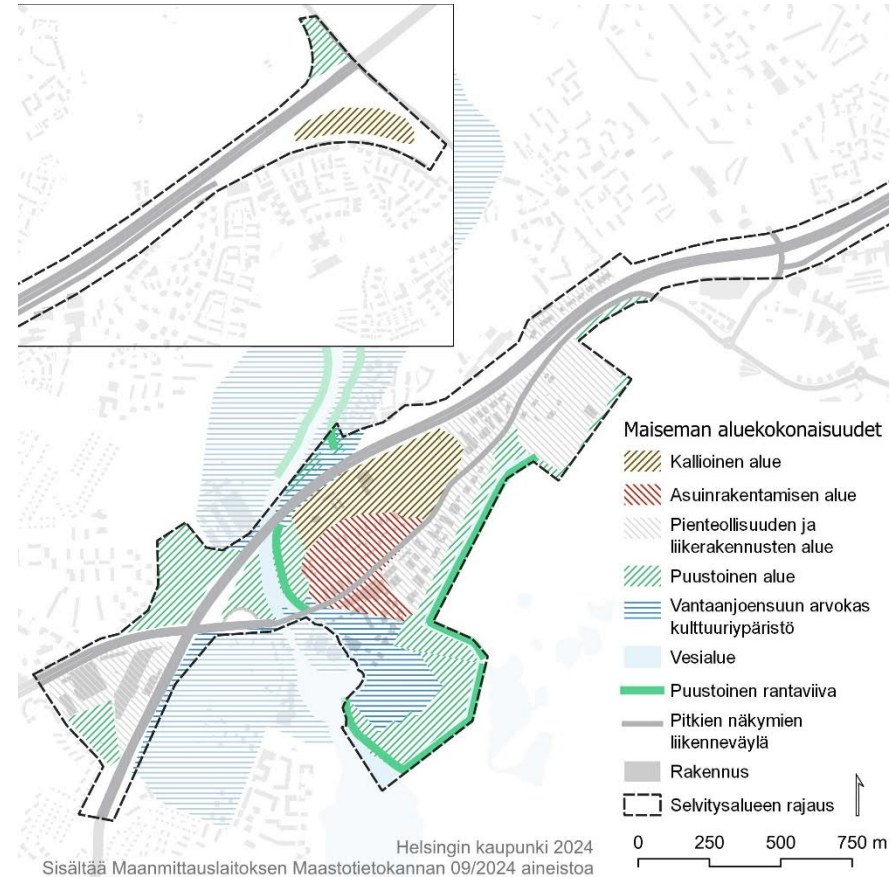
maisematilan ydin, jonka näkymäsektorit ovat maiseman arvokas ominaispiirre. Avoin maisematila ja topografialtaan nousevaan maastoon sijoittuvat sillat mahdollistavat arvokkaan maisematilan läpi ja yli avautuvia pitkiä, jopa kilometrien pituisia, katkeamattomia näkymälinjoja etelää kohti. Lisäksi näkymiä avautuu joen suuntaisesti sen avoimeen maisematilaan esim. jokirannan reiteiltä. Maiseman solmukohta ja sen ranta-alue tulee nähdä maisemallisena erikoisalueena sekä historiansa, kasvillisuutensa että näkyvyytensä kannalta.

### Vantaanjoen suun arvokas kulttuuriympäristö

Alue ympäröi Vantaanjoen avointa vesialuetta, ja alueelta avautuu näkymiä joelle. Alueella maisematila on avointa ja rakennetuilla alueilla puoliavointa, ja alue sijoittuu Vantaanjoen suun maiseman solmukohtaan. Alueella on paljon monipuolisia päällekkäisiä herkkiä suojeluarvoja, joihin kuuluu maakunnallisesti arvokkaan kulttuuriympäristön lisäksi mm. RKY-alueita, asemakaavassa suojeltuja rakennuksia ja alueita sekä Vanhankaupunginkosken puistoalueiden viheraluekokonaisuuden ja kartano- ja tilakeskusten kulttuuriympäristöjen osia. Kulttuuriarvojen moninaisuus ja läheisyys on alueen tärkeä ominaispiirre. Alueeseen kuuluu jokilaakson laakso- ja ranta-alueita, jotka ovat osin vaihtumisvyöhykkeellä. Alueen rakennuskanta on pääosin historiallista ja suojeltua, mutta vanhaan rakenteeseen liittyy myös uudempaa asuinrakentamista joen itäpuolella.

### Puustoinen rantaviiva

Puustoinen rantaviiva on suunnittelualueella tunnusomainen arvokas piirre ja maisemassa selvästi erottuva reuna, joka hahmottuu sekä lähi- että kaukomaisemassa rantaviivassa tai ruovikkoisen vesijättöalueen reunalla. Reuna on ehyt visuaalisesti yhtenäinen maisematilan reuna, joka erottaa avoimen tilan sulkeutuneesta rehevällä kasvillisuudella. Maisematilassa puustoinen rantaviiva sijoittuu pääasiassa rantojen alaville laaksoalueille ja Vantaanjoen jokilaaksoon.



Kuva 60. Selvitysalueen maiseman aluekokonaisuudet.

# 6. Arvokkaiden ominaispiirteiden huomioiminen

Selvitysalueelle on suunniteltu Viikinrannan–Lahdenväylän osayleiskaavassa uutta rakentamista, mikä aiheuttaa alueelle muutospainetta. Selvitysalueen maisema on paikoin joustavaa, sillä sen erilaiset maisemakokonaisuudet, kuten erilaiset rakennetut ympäristöt, eivät muodosta selvitysalueella koko aluetta poikkileikkaavaa yhtenäistä maisemakuvaa. Tuleva rakentaminen tulee suunnitella maisemarakenne ja maiseman arvot huomioiden sekä alueen maisemakuvaa eheyttäen.

Arvokkaisiin alueisiin ja maiseman ominaispiirteisiin kohdistuvia maiseman muutoksia on tarpeen tarkastella jatkosuunnittelussa muutosvaikutusten tunnistamiseksi. Myös selvitysalueen muutoksia kaukomaiseman näkökulmasta on tarpeen tarkastella tarkemmassa jatkosuunnittelussa.

## Viikinkallion selänne

Selvitysalueen selänne jyrkkine rinteineen sekä sen avoin lakialue Viikinkalliolla ovat omaleimaisia, tärkeitä ja herkkiä maisematilan elementtejä, jotka erottuvat myös kaukomaisemassa. Selänne muodostaa rakennetulle alueelle kehyksen ja maisemarakenteellisen selkärangan, mikä on huomioitava uutta rakennuskantaa suunniteltaessa.

Selänteen avokallio on arvokas ja arka maisemallinen elementti, jota tulee mahdollisuuksien mukaan säästää ja ottaa osaksi uutta rakennettua ympäristöä sekä virkistysverkostoa. Jyrkät rinteet, avokalliot, painanteet ja kalliosuo tuovat vaihtelua ja omaleimaisuutta selvitysalueen viherverkostoon, joita esitetään vaalittavaksi ja hyödynnettäväksi jatkosuunnittelussa osana virkistysverkostoa. Viikinkallion laelta avautuvien näkymien tulee olla vastaisuudessakin julkisia, ja Viikinkallion näkymäsektoreita ja näkymälinjoja tulee säilyttää.

## Viherverkosto ja sen osat

Arvokkaat luontokohteet ja vihreät virkistysverkoston alueet sekä jokivartta rajaavat puustoiset reunat kuuluvat Helsingin puiston vihersormeen sekä poikittaiseen Iso-Huopalahti – Strömsinlahti viherlinjaan. Selvitysalue on suurimmalta osin rakennettua, minkä vuoksi olemassa olevat luontoarvot korostuvat, ja niitä tulee jatkosuunnittelussa vaalia. Luonnonympäristön näkökulmasta rakentaminen tulisi sijoittaa alueille, joissa luontoarvot ovat vähäisimmillään.

Virkistyskäytön kannalta viherverkoston vetovoimaisimpia kohteita ovat luonnontilaiset alueet sekä niiden kauniit maisemat ja lajisto. Metsät ovat alueen harvoja sulkeutuneita maisematiloja, ja niitä tulee vaalia ja säilyttää rakentamattomina ja mahdollisimman ehyinä kokonaisuuksina.

Rakentaminen ja asukasmäärän kasvu lisäävät käyttöpainetta viher- ja luonnonsuojelualueilla. Lisääntyvä virkistyskäyttö saattaa aiheuttaa maaston kulumista ja potentiaalista luontoarvojen vaarantumista, jotka tulee huomioida virkistysverkoston ja -reittien jatkosuunnittelussa mm. kulunohjauksella ja virkistyskäytön rajoituksin.

Suunnittelualueella on useita puustoisia reunoja, jotka rajaavat maisematilaa sekä lähi- että kaukomaisemassa. Kaukomaiseman tärkeimpiä puustoisia reunoja ovat jokivarren puustoiset rantaviivat sekä Vanhankaupunginlahtea rajaavat metsiköt. Kaukomaiseman ehjä puustoinen reuna Vanhankaupunginlahden reunalla tulee säilyttää visuaalisesti yhtenäisenä. Myös nykyinen jokimaisemalle tunnusomainen ehyt visuaalisesti yhtenäinen maisematilan puustoinen reuna avoimen ja suljetun maisematilan välissä on herkkä muutoksille ja sen visuaalista yhtenäisyyttä tulee vaalia.

## Jokilaakso maiseman solmukohtana ja arvokkaana kulttuuriympäristönä

Vantaanjoensuun alue on sijaintinsa, maisemallisten elementtiensä ja kulttuurihistoriallisten arvojensa vuoksi keskeinen alue. Alueen kompleksisen rakenteen vuoksi jatkosuunnittelussa tulee säilyttää alueen arvokkaat ominaispiirteet.

Maisematilan solmukohta ja joen ranta-alue ovat herkkiä maisemallisia erikoisalueita, joiden maisemallinen luonne tulee säilyttää. Avoin maisematila, kuten Vantaanjoen vesipinta, on muutokselle herkkää aluetta, jossa kaikki rakentaminen ja kasvillisuuden muutokset muuttavat tilan luonnetta ja näkymiä. Erityisesti Vantaanjoen näkymäsektorit ovat alueen arvokas ja jatkosuunnittelussa vaalittava ominaispiirre. Suunnittelualueella avoin vesipinta, pitkät näkymät sen yli sekä joen suuntaiset näkymät mm. virkistysreiteiltä tulee turvata.

Vantaanjoensuun historia näkyy yhä alueen tiestössä ja rakennuskannassa, vaikka uusi tehokkaampi rakentaminen ja massiivinen läpikulkuliikenne ovat muuttaneet aluetta. Vantaanjokisuun kulttuuri- ja maisema-arvojen moninaisuus ja läheisyys ovat alueen tärkeitä vaalittavia ominaispiirteitä, jotka luovat alueen identiteetin. Herkkyytensä vuoksi maisemaan sijoitettavia uusia elementtejä, kuten rakennuskantaa, tulee pyrkiä sovittamaan olemassa olevaan maisemaan, jotta ne eivät muuta alueen historiallista ja arvokasta tunnelmaa ja luonnetta. Vesialueen lisäksi jokisuun historiallisesti avoin alue tulee säilyttää avoimena esim. Pornaistenniemen koira-aitauksen vieressä.

### **Asuinrakentamisen, pienteollisuuden ja liikerakennusten alueet**

Asuinrakentamisen alueilla voimakasta vastakkainasettelua säilyvien ja uusien rakennusten mittakaavojen välillä tulee välttää uutta rakennuskantaa suunniteltaessa. Uusi rakennuskanta tulee sovittaa säilyvään rakennuskantaan esimerkiksi arkkitehtuurin keinoin tai mittakaavallisen vaihtumisen kautta.

Ympäristön mittakaavallisia ja harkitsemattomia poikkeuksia esitetään vältettäväksi koko alueella. Esim. Viikinrannan pienteollisuusalue ja Säynäslahden nykyiset epäsiistit maamassat poikkeavat ympäristönsä mittakaavasta ja maisemakuvasta eikä niillä ole maisemallista arvoa. Siksi uusi rakentaminen sopii hyvin näille alueille, ja alueiden maisemakuvaa voidaan kehittää ilmeeltään nykyistä kantakaupunkimaisemmaksi ympäristöksi. Rakennuskannan lisäksi katukuvaan voi sisällyttää alueen ominaisia maiseman elementtejä, kuten kallioleikkauksia ja katuvihreän puustoisia reunoja. Liikennealueiden haitalliselta melulta tulee mahdollisuuksien mukaan suojautua esim. rakennusmassoilla. Myös liikenneväylien estevaikutusta tulee pyrkiä pienentämään virkistys- ja ekologisen verkoston näkökulmasta.

### **Kaukomaisema**

Vanhankaupunginlahti on avointa maisematilaa, jonka luoteisreunalle osayleiskaavan maankäytön muutosalueet sijoittuvat, ja jonka ylitse muuttuvan maiseman vaikutukset ulottuvat. Nykyinen rakennuskanta suunnittelualueella ei erotu silmiinpistävästi kaukomaisemassa, koska aluetta rajaa Vanhankaupunginlahden puolelta puustoinen reuna, ja rakennusten korkeus on maltillista. Lisäksi alueen taustalla näkyy, Vanhankaupunginlahdelta katsottaessa, sitä ympäröivien alueiden korkeampaa rakennuskantaa. Uutta rakennuskantaa suunniteltaessa on huomioitava, että latvuksen ylittävät rakennuksenosat näkyvät laajalle alueelle ja erittäin kauas. Lehdettömänä aikana myös latvuksen alapuolinen rakennuskanta saattaa näkyä kaukomaisemassa.

Puustoinen reuna on kaukomaiseman arvokas yhtenäinen elementti, jota esitetään säilytettäväksi. Kaava-alueelle on suunniteltu melko korkeaakin rakentamista. Uudet rakennusmassat esitetään sovittavaksi kaukomaisemaan siten, että ne nousevat porrastetusti puustoisien reunan latvuksen yläpuolelle. Tällöin uusi rakennusmassa ei esiinny häiritsevänä kaukomaisemassa, ja se sulautuu Viikinrannan taustalla kaukomaisemassa nousevaan muuhun rakennuskantaan. Vanhankaupunginlahden maisematilan reunapuuston latvusta korkeamman rakentamisen vaikutukset tulee tarkastella jatkosuunnittelussa erikseen.

**Helsinki**

**Helsingin kaupunki**  
Toimijan nimi

Pohjoisesplanadi 11–13  
00170 Helsinki  
PL 1  
00099 Helsingin kaupunki  
Puhelinvaihde 09 310 1641

[www.hel.fi](http://www.hel.fi)