

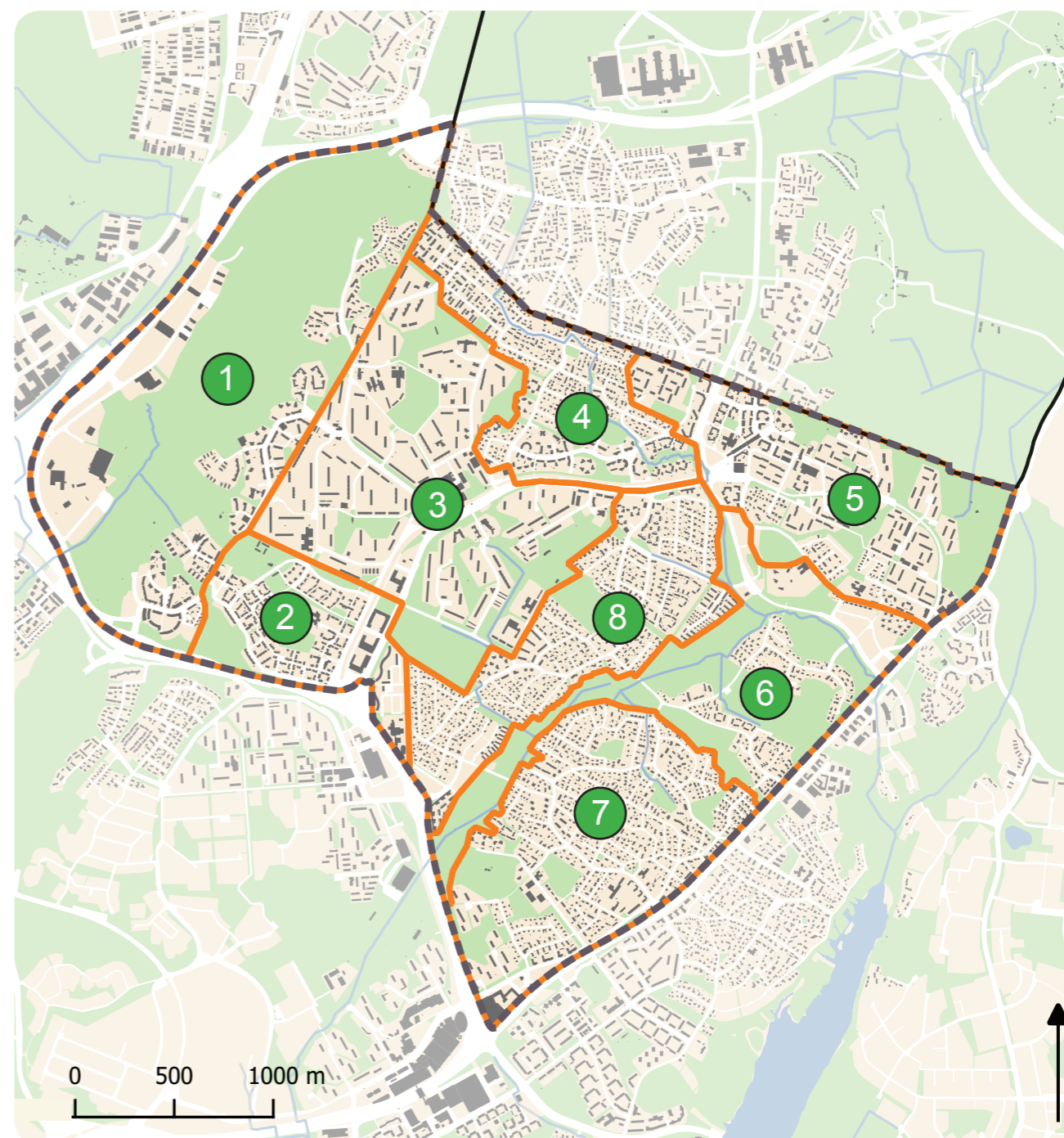
MELLUNKYLÄN JA VARTIOKYLÄN  
POHJOISOSAN ALUESUUNNITELMA 2018-2027

HELSINGIN KAUPUNKI  
Kaupunkiympäristö



15.8.2018

# ALUEKORTIT





# 1. KIVIKKO

## Yleiskuvaus

Kivikon alue koostuu 1990, 2000 ja 2010 -lukujen aikana rakentuneista asuin- ja teollisuusalueista, sekä niiden väliin jäävästä laajasta yhtenäisestä viheralueesta. Lännessä aluetta rajaa Porvoonväylä ja etelässä Kehä I.

Kivikon laaja metsäalue on alueen keskeinen ominaispiirre, joka toimii osana Helsingin viher- ja virkistysverkoston kehittämissuunnitelmassa tunnistettua Viikki-Kivikko –vihersormea. Alue on samalla tärkeä osa kaupungin metsäverkostoa ja se tarjoaa yhdessä Kivikon liikuntapuiston kanssa

alueen asukkaille monipuolisia ulkoilu- ja harrastusmahdollisuuksia. Alueen eteläosa on väliaikaiskäytön aluetta, jonne suunnitellaan liikuntapuiston laajennuksia. Asuinalueiden rakennuskanta koostuu varsin yhtenäisistä, 1990- ja 2000-luvuilla rakennetuista pienkerrostaloketjuista. Alueen rakennetut puistot sijoittuvat asuinalueiden yhteyteen.

Kulttuurihistoria on alueella vahvasti läsnä, sillä alueella sijaitsee lukuisia ensimmäisen maailmansodan linnoituslaitteita, kuten asemia, luolia ja tykkiteitä. Ne ovat keskit-

tyneet erityisesti alueen pohjoisosaan, joka on määritelty valtakunnallisesti merkittäväksi rakennetuksi kulttuuriympäristöksi.

Alueen topografia on vaihtelevaa korkeista kallioista Lahdenväylän ja Viikinojan laakson alaviin osiin. Kallioilta avautuu näkymiä mm. länteen Malmin lentokentän suuntaan. Alueella on myös paljon erilaisia luontoarvoja, kuten kääpakohteita sekä arvokkaita lintu- ja kasvikohteita.

### Yleiset tavoitteet

- Alueen viher- ja siniverkoston tuottamat ekosysteempipalvelut ja verkostojen arvokohteet sekä kehitystarpeet otetaan kokonaisvaltaisesti huomioon alueen hoidossa ja suunnittelussa.
- Alueen luonnetta vaalitaan ja vahvistetaan monipuolisena ulkoilu- ja harrastusalueena.
- Kivikon metsän yhtenäisyys ja jatkuvuus osana metsäverkoston runkoyhteyttä turvataan.
- Kulttuurihistoriallisten kohteiden arvo tunnustetaan osana alueen vetovoimaisuutta ja ne huomioidaan alueen virkistyspalveluiden kehittämisessä mm. opastauluin



## Maisema ja luonto

### Puustoinen verkosto

Metsien osuus alueen viherrakenteesta on huomattava. Kivikon metsäalueet ovat osa Viikki-Kivikko -vihersormea sekä metsäverkoston runkoyhteyttä. Puustoinen yhteys on kuitenkin kapea ja katkonainen Paukkulanpuiston ja Kivikonpuiston alueella. Puustoista yhteyttä tulee tukea alueen kehittämisessä.

Kivikon metsä on merkittävä luontoarvojen keskittymä. Alueella on lintu-, metsä-, kasvi- ja kääpäalueita, joiden arvoja tulee vaalia ja vahvistaa.

Kivikon metsät tarjoavat monipuolisia virkistysmahdollisuuksia ja muita ekosysteempipalveluita asukkaille ja muille alueella ulkoileville. Virkistyskokemusta heikentää kuitenkin voimakas tiemelu.

### Tavoitteet:

- Paukkulanpuiston ja Kivikonpuiston alueen puustoisuutta vahvistetaan ja yhteyden toimivuus kohti pohjoista ja etelää huomioidaan myös alueen hoidossa.

- Metsien erirakenteisuutta suositaan ja metsiin jätetään lahoppuustoa ja tiheiköitä turvaamaan lajiston elinolosuhteita.
- Alueella sijaitsevat geologisesti tärkeät kohteet, kuten hiidenkirnut, huomioidaan hoidossa ja tietoisuutta niiden olemassaolosta lisätään.
- Mahdollisuuksia meluhaittojen vähentämiseksi tulee tarkastella ja kiinnittää huomioita meluntorjuntaan vahvistamalla metsien roolia melulta ja muilta ympäristöhäiriöiltä suojaavana tekijänä.
- Metsien hoidossa suositaan vaihtelevia näkymiä tiheidien ja avoimempien alueiden vuorottelulla. Reuna-alueita jätetään tiheiksi, mikä vähentää reunavaikutusta ja lisää metsän elvyttävää vaikutusta. Kulkureittejä ja risteyskohtia hoidetaan avoimina näkyvyyden ja turvallisuuden ylläpitämiseksi.
- Korkeat metsäiset kalliot ovat alueen ominaispiirre, jotka tarjoavat lakialueilta avautuvia näkymiä.

### Niittyverkosto

Alueella sijaitsevat avoimet biotoopit pitävät sisällään kallioita, rakennettuja viheralueita sekä pienialaisia niittyjä. Luontoarvoiltaan arvokkaimmat niittykohteet ovat Kivikon ulkoilupuiston pohjoisosa sekä Kiinalaispuisto, joiden molempien arvot perustuvat linnoituslaitteisiin. Osa Kivikon arvokkaasta kasvialueesta on osoitettu rauhoitettavaksi kohteeksi Helsingin luonnonsuojeluohjelmassa.

Omana monipuolisena niittykokonaisuutenaan alueelta erottuvat Kivikon liikuntapuiston ja Paukkulanpuiston alueet, jotka sisältävät pääosin laajoja nurmikenttä sekä pienialaisempia niittykohteita. Myös Viikinojan puronvarsi ja kallioalueet täydentävät kokonaisuutta. Alue on tärkeä ulkoilun ja harrastuksen kannalta sekä tarjoaa puitteita sosiaaliseen vuorovaikutukseen. Kivikossa sijaitsevat viherkatot osaltaan tukevat koko alueen niittyverkostoa.

### Tavoitteet:

- Arvokkaiden kohteiden kasvillisuutta vaalitaan ja edistetään hoidon keinoin ja kulun ohjaamisella. Myös Kivikon metsäalue sisältää kallioalueita, joiden keto- ja niittykasvillisuus tukee niittyverkoston toimivuutta.
- Niittyalueiden monipuolisuutta editetään. Osa alueesta kehitetään myös puustoinen verkoston osana (kts. puustoinen verkosto).
- Viherkattojen käytön mahdollisuuksia tutkitaan osana alueen kehittämistä.



## Sininen verkosto

Viikinoja ja siihen laskevat ojat muodostavat alueen vesiele-  
mentin, joka on tärkeä sekä luontoarvojen, hulevesien hal-  
linnan että virkistyskäytön kannalta. Alueella sijaitsee myös  
kaksi hulevesien varassa olevaa kosteikkoa sekä Ruutipuis-  
tossa sijaitseva rakennettu hulevesilampi.

### Tavoitteet:

- Virtavesien roolia vahvistetaan osana alueen viher- ja virkistysverkostoa. Ojien virkistys- ja luontoarvoja kehitetään tehostamalla ojien puhtaanapitoa ja avaamalla paikoin näkymiä.
- Kivikon ulkoilupuiston rakentamisen yhteydessä turvataan Viikinojan vedenlaatu ja luodaan monipuolisia ja vaihtelevia puroelinympäristöjä.
- Ruutipuiston lampea hoidetaan ja kunnostetaan kasvitoltaan monipuolisena ja yleisilmeeltään korkeatasoisena kosteikkona. Tutkitaan mahdollisuuksia lisätä Ruutipuistosta laskevan ojan virkistysmahdollisuuksia luontoarvoja samalla vaalien.
- Viikinojaan virtaavien latvaosien ekologinen tila turvataan hyvällä hulevesien hallinnalla. Erityistä huomiota kiinnitetään Kivikonlaidan toimitila-alueen hulevesien käsittelyyn ja toimitila-alueella sivuavan ojan kunnostamiseen.
- Kosteikat huomioidaan osana luonnonhoitoa ja niiden luonto- ja virkistysarvoja edistetään.

Kuva 1. Kivikon ulkoilupuiston metsissä kulkee paljon metsänpohjaan tallautuneita polkuja alueen pääreitistön lisäksi.



## Kadut ja aukiot

Kivikon alue rajautuu etelässä Kivikonkaaren kokoojaka-  
tuun, lännessä Kehä I:seen ja pohjoisessa Lahdenväylään. Alueen kadut ovat pääasiassa rauhallisia, päättyviä asun-  
katuja. Kadut ovat asfalttipintaisia ja reunatuet luonnonkivi-  
siä. Vastarakennetuilla kaduilla alueen lounaisreunassa on erotuskaistat kivetty luonnonkivillä. Vanhemmilla kaduilla on käytetty pääasiassa betonikiveä. Alueen kaduilla on käytetty useita eri katupuulajeja.

Kaikille asutokaduille on lisätty pysäköintipaikkoja joko kadunvarsipysäköinnin muodossa tai vaihtoehtoisesti kadun päässä sijaitsevalle pysäköintialueelle. Katujen päässä sijaitsevat pysäköintialueet ovat pääasiassa betonikivettyjä alueita. Kadunvarsipysäköintipaikat on osoitettu ajorata-  
maalauksin, lukuun ottamatta Jyrkännekujaa, Jäkäläntietä, Varustuksentietä ja Linnoituskenttätietä, joilla kadunvarsipysäköintipaikat on kivetty. Asuntokadut, ja niihin liittyvät jalankulun ja pyöräilyn reitit, yhdistyvät puistojen virkistysreitteihin.

Alueen eteläreunalle sijoittuva Kontulankaari on kaksi-nelikaistainen katu. Kadun molemmilla puolilla on yhdistetyt jalakäytävät ja pyörätiet. Katupuina on käytetty monipuolisesti kuusia, mäntyjä, koivuja ja lehmuksia.

Alueen itäreunalle sijoittuva Linnoittajantie on asuntokaduksi korkeatasoinen. Kaksikaistaisen kadun itäreunalla on eroteltu jalankulku ja pyörätie. Pyörätien ja ajoradan välissä on nurmipintainen välikaista, jossa on käytetty katupuina lehmuksia. Kadun itäreunalla on yhdistetty jalankulku ja pyörätie. Asfalttipäällysteinen kevyen liikenteen väylä vaihtuu pohjoiseen päin mentäessä kivituhkapintaiseksi ulkoilureitiksi, joka on erotettu puustoisella välikaistalla.

Kivikon alueen asemakaavan mukaiset kaksi aukiota sijaitsevat alueen eteläkulmassa. Noppakivetty Nalliaukio sijaitsee korttelitalo Nallin edustalla ja Panosaukio sijoittuu Kivikonkaaren varteen.

### Tavoitteet:

- Katujen ja alikulkujen jatkuva hyvä ylläpito
- Alueen tärkeiden virkistysyhteyksien huomioiminen teollisuusalueen läpi kulkevilla reittiosuuksilla

Kuva 2. Viikinojaan laskevat rehevät ja kunnostetut ojaumat monipuolistavat Paukkulanpuiston maisemakuvaa.



## Puistot

Kivikon alue koostuu pääosin laajasta ja luonnonmukaisesta Kivikon ulkoilupuistosta sekä siihen saumattomasti liittyvästä osittain vielä rakentuvasta liikuntapuistosta ja Paukkulanpuistosta. Puistojen muodostama yhtenäinen viheraluekokonaisuus verkottuu alueen itälaidan pienempiin, asuin-alueiden väleihin sijoittuviin rakennetumpiin puistoihin kuten Kiinalaispuistoon sekä Ruuti- ja Patteripuistoon.

Alueen puistot tarjoavat laajasti erilaisia palveluja, kuten leikkipaikkoja, metsäisiä liikunta- ja virkistysalueita sekä rauhallisia hoidettuja puistoalueita. Alueellisesti tärkeänä leikki- ja kohtaamispaikkana erottuu Paukkulanpuistossa sijaitseva osittain kallioiselle rinnealueelle rakennettu Kipinäpuisto. Useassa alueen puistossa on lisäksi kulttuurihistoriallisia arvoja, suojeltuja ensimmäisen maailman-sodan linnoituslaitteita. Linnoituslaitteet monipuolistavat osaltaan puistoalueiden maisemakuvaa.

Paukkulanpuisto on määritelty Helsingin viher- ja virkistysverkoston kehittämissuunnitelmassa alueellisesti tärkeäksi kaupunginosapuistoksi, jonka tavoitteena on tarjota paitsi yhteisöllisiä ja toiminnallisia paikkoja samalla myös mahdollisuuksia rauhoittua ja nauttia luontoympäristöstä.

### Tavoitteet:

- Puistoalueiden ominaispiirteiden vaaliminen ja säilyttäminen ja viheryhteyksien kehittäminen. Maisemakuvan vaihteluvuuden säilyttäminen viheralueilla luonnonmukaisemmista alueista hoidettuihin puistoihin. Alueelle on laadittu erilliset maisemanhoitotavoitteet, ks. Maisema-alueet.
- Liikuntapuiston alueen kehittäminen alueellisena vetovoimakohteena ja monipuolisesti erilaisia liikunta- ja virkistyspalveluja tarjoavana ympäristönä
- Kulttuurihistorian vaaliminen osana monipuolista puistoverkostoa lisäämällä opasteita harkitusti linnoituslaitteiden alueille. Kaupungin hoidossa olevien (Kivikon tukikohta IV: asemat 1 ja 5-6) linnoituslaitteiden ylläpitäminen museoviraston hyväksymien hoito- ja kunnostusohjeiden mukaisesti samalla luontoarvot säilyttäen. Muiden alueella sijaitsevien linnoituslaitteiden ylläpitämistä harkituilta osin selvitetään niillä alueilla, joissa linnoituslaitteet liittyvät kiinteästi alueen reittiverkoston maisemakuvaaan.

## Rakenteet, kalusteet, varusteet ja valaistus

Kivikon alueella on käytetty pääsääntöisesti kaupungin kalusteoppaan mukaisia penkkejä ja roska-astioita. Alueen puistoissa ja reittien varsilla on käytössä paikoittain myös ns. HKR:n vanhoja roska-astia- ja penkkimalleja. Kivikon liikuntapuiston liikunta-alueilla on käytetty osittain myös kaupunkikalusteohjeen ulkopuolelta muita kalustemalleja mm. ilmoitustaulujen ja roska-astioiden osalta. Liikuntapuiston krossiradan kolmilanka-aidan väri on kalusteohjeen mukainen maisemaan sopeutuva tummanharmaa.

Kivikon liikuntapuistoon johtavalla Paukkulanpuiston laajalla niittyaukealla on ojien yli kulkeville reiteille sijoitettu puisia kaiteita (kuva 2), jotka soveltuvat alueelle metallisia kaiteita paremmin. Puisia silta- ja kaiteita löytyy lisäksi Kivikon ulkoilupuistosta sekä Kiinalaispuistosta, joissa siltoja on rakennettu ulkoilureittien varsille johtamaan alueella olevien linnoituslaitteiden yli.

Alueen valaistuksessa on käytetty useita erilaisia valaisimalleja, jotka valittu erityyppisten kaupunkiympäristöjen ja niissä tapahtuvien toimintojen mukaan. Kivikon ulkoilualueella on käytössä alueen henkeen sopiva puupylväsvalaisin. Liikunta-alueilla on käytössä suurempia valonheittäjiä. Kiinalaispuistossa on puolestaan käytetty puistolalle leimaa-antavia ja puiston historiallista tunnelmaa tukevia ns. Viktor-valaisimia.

Kivikon yleisillä alueilla sijaitsee muutamia julkisia taide-  
teoksia. Vuonna 2002 julkistettiin sekä Kivikon palvelukes-  
kuksen yhteyteen pystytetty Anni Laakson tekemä taideteos Tytöt, että Korttelitalo Ruutin pihassa oleva Heimo Suntion Merkkien järjestäytyminen. Patteripuiston ja Kivikonkaaren välissä sijaitseva vuonna 1990 julkistettu Rauhanpaasi on Kenichi Hiratsukan käsialaa.

### Tavoitteet:

- Valaistuksen ja kalusteiden päivittäminen puistojen peruskorjauksen ja kunnostuksen yhteydessä tarpeen mukaan
- Alueen eriluonteisten kaupunkitilojen korostaminen käytämällä Helsingin kaupunkikalusteohjeessa määriteltyjä kalustemalleja eri aluetyypeillä.
- Valaistuksen sovittaminen alueiden ominaispiirteisiin. Historiallisten valaisinten säilyttäminen vanhoilla puisto-  
alueilla kuten Kiinalaispuistossa. Muiden alueiden valaiseminen tyyliään alueen kaupunki- ja maisemakuvaan ja alueen toimintoihin sopivilla valaisimilla.
- Kulttuurihistorian esilletuonti harkitusti virkistysreittien varsilla sijaitsevien linnoituslaitteiden erikoisvalaistuksella

## Alueidenkäyttö

Kivikon alue on kokonaisuudessaan tärkeä ulkoilun, virkistys- ja liikkumisen keskittymä Itä-Helsingissä. Kivikon hiihtohalli ja alueen muut liikuntapaikat sekä laajat nurmialueet tarjoavat hyvät mahdollisuudet suurtenkin yleisötapahtumien järjestämiseen. Alueella on huomioitu pysäköintipaikkojen määrä alueen käyttäjämäärän kasvun suhteen. Alueelle johdettava virkistysreittien verkosto on hyvä, ja Tattarisuon ylikul-  
kusillan myötä alueen käyttöaste tulee kasvamaan.

### Tavoitteet:

- Alueen kehittäminen monipuolisten virkistyspalveluiden keskittymänä
- Kulkuyhteyksien turvaaminen alueelle eri liikennevälineillä



## Maisema-alueet

Kivikon alue on jaettu kahdeksaan maisema-alueeseen aluille ominaisten luontoympäristöjen ja maisemapiirteiden perusteella. Maisema-alueet on määritelty pääosin kaavoitetuille viheralueille. Asumisen, yleisten palveluiden ja teollisuuden korttelialueet ovat jätetty tarkastelun ulkopuolelle, samoin kuin alueen itälaidan asuinalueisiin liittyvät rakennetut ja toiminnalliset puistoalueet.

Aluekorteissa esitetään pääasiassa maisemakuvallisia tavoitteita, jotka nojautuvat tietoon ja havaintoihin alueiden luonnosta, kulttuurista ja käytöstä. Luonnonhoitoa koskevat yksityiskohtaiset hoitotoimenpiteet määritellään alueelle myöhemmin laadittavassa luonnonhoitosuunnitelmassa, kun maisemanhoitotavoitteet on hyväksytty.

### Yleiskuvaus

Kivikon alueen suurmaiseman rakenne muodostuu alueen pohjoisosan paikoin yli 60 metriä meren pinnan yläpuolelle kohoavasta kumpuilevasta selännealueesta, selänteen lakialueiden väliin jäävistä painanteista sekä Viikinojan alavasta purolaaksosta. Kokonaisuudessaan alue kuuluu Kruunuvuori-Jakomäki murroslinjaan, joka näkyy maisemassa pitkänä kallio- ja laaksoketjuna.

Valtaosa alueesta on yhä lähes luonnontilaista metsää, jossa vaihtelevat kosteikkoalueiden tiheet metsämaisemat ja lakialueiden harvemmat, puoliavoimet puustoalueet. Alueen eteläosan maisemat ovat olleet muutoksessa viime vuosikymmenten aikana, kun alueella sijanneet peltoalueet ja vanha ampumaradan alue on rakennettu erilaisia virkistyspalveluita ja toimintaa tarjoavaksi liikuntapuistoksi.

Alueen maisemallisena häiriötekijänä voidaan pitää alueen itäreunan teollisuusalueen suuria hallirakennuksia, sekä Kivikon hiihtohallin kasetoitua julkisivua, joka näkyy Paukkulanpuiston aavalle niittyaukealle.

Kuva 1. Näkymä Viikin puistosillalle johtavalta raitilta.



## Alue 1

### Aluekuvaus ja maisemarakenne:

Kivikon uuden asuinalueen ja nykyisen ruderaatin, liikuntapuiston laajennukseen varatun alueen väliin jäävä metsäinen vihersormi muodostaa topografialtaan kumpuilevan maisema-alueen, jossa vaihtelevat hoidetut puoliavoimet metsäalueet ja pienialaiset puuston väliin jäävät niittyaukeat. Ruderaatti tarjoaa elinympäristön monille linnuille. Alueen länsireunan puusto muodostaa maisemallisesti merkittävän reuna-alueen rakentuvalle liikuntapuistolle.

Alueella risteää virkistyskäyttöä palvelevia jalankulun ja pyöräilyn reittejä. Alueen eteläreunasta kulkee tärkeä yhteys Viikin puistosillalle, joka toimii merkittävänä sisääntuloväylänä Kivikon viheralueille Viikin ja Myllypuron suunnasta. Alueen eteläisemmällä niittyalueella sijaitsee koirien koulutusrata (kuva 2).

Alueella on sekä kulttuurihistoriallisia- että luontonarvoja. Alueen pohjoisosa kuuluu Kivikon joutomaa-alueen linnustollisesti arvokkaan kohdealueen rajaukseen. Alueelta löytyy osia kiinteästä muinaisjäännöksestä, ensimmäisen maailmansodan aikaisesta puolustusasemakokonaisuudesta. Asemakokonaisuus jatkuu osittain läheisen kerrostaloalueen pihamaalla. Alueelle sijoittuu myös asemakaavassa suojellut palaneen Paukkulan majan jäänteiden ympäristö sekä vuoden 1937 ammunnan maailmanmestaruuskisojen yhteydessä istutettu muistokuusikko (kuva 3).

Kuva 2. Näkymä koirien koulutuskentälle.





### Maiseman vaalittavat erityispiirteet:

Eteläosan mäntyvaltainen tuore kangasmetsä ja keskiosan rauduskoivuvaltainen lehtoalue. Alueen pohjoisosassa sijaitseva maisemallisesti arvokas pihtakuusikko. Paukkulan majan ympäristön kulttuurikasvillisuus ja vanhat rakenteet. Alueelta avautuvat kapeat puiden lehvästöjen rajaamat näkymät Paukkulanpuistoon ja Kivikon liikuntapuistoon. Ensimmäisen maailmansodan aikaiset linnoituslaitteet.

### Tavoitteet:

- Alueen monimuotoisen puuston säilyttäminen. Alueella on sekä puistomaisempia että metsäisempiä osia. Alueen itä- ja länsireunaa ylläpidetään kerroksellisempina suoja- vyöhykkeinä ja maisemaa rajaavina reuna-alueina.
- Alueen pohjoisosan ikäännytyn pihtaryhmä uudistetaan yhdellä kerralla puuryhmän maisemallinen merkitys säilyttäen. Puuryhmän ympärillä kasvavaa muuta puustoa harvennetaan tarvittaessa.
- Kivikon rakentuvaan liikuntapuistoon ja Paukkulanpuistoon aukeavien näkymälinjojen säilyttäminen avoimina
- Vanhan Paukkulan majan ympäristö kunnostetaan kaavassa esitettyjen tavoitteiden mukaisesti puistomaiseksi alueeksi ja alueen kulttuurikasvillisuus inventoidaan. Majan vanhoja piharakenteita ja alueen vanhaa kasvilajistoa vaalitaan maisemaa monipuolistavina elementteinä.
- Koirien koulutuskenttä ylläpidetään avoimena nurmi-alueena, jonka ympäristöä hoidetaan niittynä.

Kuva 3. Maisemallisesti merkittävä muistokuusikko.



### NYKYINEN MAISEMATILA JA ALUEELLE ESITETTÄVÄT TOIMENPITEET

- Aluekortin raja
- Maisema-alueen raja
- Avoin maisematila: niitty- ja nurmiaukeat
- Puoliavoin maisematila: rehevöityneet niitty, kalliiset lakialueet, avointen ja suljettujen maisematilojen väliset vaihtumisvyöhykkeet
- Suljettu maisematila: Rehevät ja puustoiset metsäalueet
- Kosteikkoalue
- METSO-kohde
- Rauhoitettava alue: Kivikon ulkoilupuiston kallioalue
- Näköalapaikka, näkymä
- Avoimena pidettävä alue, jossa turvataan kallioisen selänteen maisemallinen merkitys
- Rytmitetty lähinäköymien avaaminen raitin varrelta
- Kerroksellisen kasvillisuuden vaaliminen
- Alueen osa, jota kehitetään puistomaisena ympäristönä huomioiden alueen vanha kulttuurikasvillisuus
- Maisemassa vaalittava vanha piharakenne
- Reitin ja linnoituslaitteiden risteämisaikka. Linnoituslaitteiden rakenteita vaalitaan myös reitistön maisemakuvaa monipuolistavana tekijänä
- Oleva pääreitti (jalankulku ja pyöräily)
- Oleva toissijainen reitti (jalankulku ja pyöräily)
- Puistoreitistöä täydentävä yhteys asuinalueella





## Alue 2

### Aluekuvaus ja maisemarakenne:

Paukkulanpuiston aukea, niittymäinen purolaakso muodostaa maisema-alueen, joka on osa laajempaa Kivikon ja Paukkulanpuiston niittyverkoston kokonaisuutta. Alueen luoteisosa muodostuu topografialtaan melko tasaisesta, maisemakuvallisesti avoimesta ja pääosin puuttomasta nurmialueesta. Alueen kaakkoisosa käsittää Kivikonpuiston lounaaseen aukeavat kallioiset rinnealueet sekä puiston eteläosan niittyalueet, jonne on istutettu puustoa, mm. tammia ja lehmuksia. Kallioiset rinnealueet toimivat niittyaukeaa rajavana maisemallisesti tärkeänä elementtinä.

Kivikonpuiston kalliomäen puusto kuuluu Kivikon metsän arvokkaaksi tunnistettuun metsäkohteeseen. Koko alue on lisäksi tunnistettu osaksi Kivikon joutomaa-alueen linnustollisesti arvokasta kohdetta.

Alueen luoteisreunalla virtaa Viikinojan purouoma, joka on rakennettu alueen maisemakuvaan sovitetuksi luonnonmukaiseksi hulevesiaiheeksi. Purouoman toinen haara kulkee alueen lounaisreunalla. Puron varteen on istutettu kosteikkokasvillisuutta sekä puustoa.

Alueella risteää useita jalankulkua ja pyöräilyä palvelevia virkistysreittejä. Alueelle on sijoitettu myös kuusi frisbeegolfväylää.

Kuva 4. Näkymä kallioiden rajaamalle Paukkulanpuiston niittyaukealle ja siellä sijaitsevalle, suosituille frisbeegolfväylälle.



### Maiseman vaalittavat erityispiirteet:

Maisematilallisesti aukea ja avoin niittyalue, laaksoa rajaavat kallioiset rinteet, reittien suuntaiset pitkät näkymälinjat, purouoman monimuotoinen ja rehevä ympäristö.

#### Tavoitteet:

- Paukkulanpuiston aukeaa ylläpidetään avoimena maisematilana ja sen nurmi- ja niittyalueiden monipuolisuutta edistetään huomioiden ja mahdollistaen samalla alueen toiminnallinen käyttö (mm. frisbeegolf)
- Puiston kaakkoisosan nuorta puustoa kehitetään elinvoimaisena lajistoltaan monipuolisena Kivikon metsäalueen puustoisena verkoston osana (kts. puustoinen verkosto).
- Puroympäristön tunnistaminen yhtenä alueen vetovoimatekijänä ja alueen maisemakuva monipuolistavana visuaalisena elementtinä. Puroympäristöä ja hulevesikosteikkoa hoidetaan säännöllisesti. Puronvarren kasvillisuutta hoidetaan siten, että puronvarren maisemakuva säilyy vaihtelevana rehevämmästä hoidetumpaan.

## Alue 3

### Aluekuvaus ja maisemarakenne:

Kivikon hiihtohallin välittömässä läheisyydessä sijaitseva maisema-alue muodostuu liikuntapuiston toiminnallisista alueista (kuvat 6 ja 7), alueen koilliskulman hulevesikosteikosta ja sitä ympäröivästä niittyalueesta sekä alueen länsi- ja pohjoisreunan kallioisesta metsäalueesta. Alueen itäosa on maisematilallisesti avointa ja tasaista purolaaksoa ja länsiosa yli kymmenen metriä laaksoa korkeammalle kohoavaa puoliavointa kallioselännettä.

Selänne on pääosin kasvupaikaltaan mäntyvaltaista tuoretta kangasmetsää, vaihettua itäreunaltaan haavikkoiseksi lehtomaisemmaksi kangasmetsäksi. Metsään on sijoitettu neljä frisbeegolf-väylää. Kallioselänteelle sijoittuu myös kaksi ensimmäisen maailmansodan aikaista muinaisjäännöstä; tykki-asema ja suojahuone sekä tykkiteitä. Alueen pohjoiskulmalla on venäläisten sotilaiden hautamuistomerkki.

Alueella sijaitsevan hulevesikosteikon ympärille on istutettu kosteikkokasvillisuutta. Alue kuuluu osittain Kivikon joutomaan linnustollisesti tärkeän kohteen rajaukseen.

Alueella kulkee useita kävelyä ja pyöräilyä palvelevia reittejä, jotka liittävät toiminta-alueet ja koko puistoalueen osaksi laajempaa viheraluekokonaisuutta.

Kuva 5. Kunnostetut ojauomat ja niiden varsille istutettu kosteikkokasvillisuus monipuolistavat alueen maisemakuva



### Maiseman vaalittavat erityispiirteet:

Toiminnallisten liikunta-alueiden visuaalisena taustana toimiva puustoinen kallioselänne ja koilliskulman hulevesikosteikko. Kulttuurihistoriallisesti merkittävät kohteet.

#### Tavoitteet:

- Alueen kehittäminen visuaalisesti korkeatasoisena liikuntaympäristönä. Erilaisten toiminta-alueiden yhteensovittaminen ja yhtenäisen ilmeen vaaliminen käyttämällä alueella mm. samanlaisia kalusteita ja varusteita. Toiminta-alueiden väliin jääviä alueita ylläpidetään ja alueen yleisilme pidetään viihtyisänä mm. lisäämällä alueelle esimerkiksi pensasistutuksia tai maanpeitekasvillisuutta
- Asemakaavassa esitetyn alueen itäreunalla kulkevan jalankulun ja pyöräilyn reitti yhteyden täydentäminen kaavassa istutettavaksi määrättyillä puuriveillä.
- Kallioisen selännealueen puuston säilyttäminen kerroksellisenä ja elinvoimaisena
- Hulevesikosteikon vaaliminen ja ylläpitäminen osana alueen monipuolista maisemakuva
- Venäläisten sotilaiden hautamuistomerkin ympäristön ylläpitäminen siistinä ja muistomerkin henkeä kunnioittavana. Muistomerkin ja teollisuuskiinteistön väliin jäävää viheraluetta hoidetaan kerroksellisenä ja rehevänä.

Kuvat 6 ja 7. Kivikon liikuntapuiston toiminnallisia alueita.





## Alue 4

### Aluekuvaus ja maisemarakenne:

Kivikon täyttömäelle rakennettu laskettelurinne (kuva 8) muodostaa itsessään yhtenäisen maisema-alueen, joka koostuu aukean rinteiden matalasta niittykasvillisuudesta. Alue rajautuu rinnettä ympäröiviin kalliometsiin, ja se on aidattu. Luoteeseen avautuvan rinteiden lakipiste kohoaa yli 50 metriä merenpinnan yläpuolelle, mahdollistaen parhaimmillaan yli 25:n metrin korkeuseron rinteiden juurella kulkevaan reittiin nähden.

Aluetta kiertää kehämäisesti virkistysreitti. Aitauksen sisälle on sijoitettu Kivikon täysmittaisen frisbeegolfradan väyliä. Portit ovat auki kesäsesongilla, jolloin rinteeseen tuodaan frisbeegolfkorit.

Alue kuuluu Kivikon metsän linnustollisesti arvokkaan kohteen rajaukseen sekä on osa suurempaa niittyverkoston kokonaisuutta. Täyttömäen laelle rakennettu katselulava on lintubogarien suosiossa.

### Maiseman vaalittavat erityispiirteet:

Alueen niittymäinen ympäristö sekä rinteiden laelta aukeavat näkymät ympäröivän maisemaan.

### Tavoitteet:

- Rinteiden säilyttäminen avoimena niittymäisenä ympäristönä, joka mahdollistaa ympäröiville alueille aukeavat näkymät.



## Alue 5

### Aluekuvaus ja maisemarakenne:

Laskettelurinnettä ympäröivä maisematilallisesti puoliavoin selänne muodostaa paljaista kallion laki- ja rinnealueista sekä puustoisemmista kalliointeista koostuvan maisema-alueen. Rinteiden puusto on mäntyvaltaista. Etelään avautuva rinne muodostaa tärkeän maisemallisen reunan Paukkulanpuiston ja Kivikon liikuntapuiston avoimelle niittyaukealle.

Alueelle sijoittuu useita luontoarvoja. Alueella on tunnistettu arvokkaita metsä-, kääpä- ja orvakkakohteita, ja alue kuuluu Kivikon metsän linnustollisesti arvokkaan kohteen rajaukseen. Lisäksi alue on tunnistettu osaksi suurempaa niittyverkoston kokonaisuutta.

Alueen eteläisen osan läpi kulkee sekä frisbeegolfväylä että virkistysreitti. Kalliot toimivat myös oleilu- ja auringonotto- paikkoina alueen käyttäjille.

### Maiseman vaalittavat erityispiirteet:

Selänteen kallioiset lakialueet ja rinteet, eteläosan maisemallisesti merkittävät yksittäismännyn, lakialueilta aukeavat näkymät. Puustoisten tiheiköiden ja aukeiden avokallioiden vaihtelu.

### Tavoitteet:

- Paukkulanpuiston ja Kivikon liikuntapuiston puolella kalliointeen juurella kasvavaa vesakkoa poistetaan säännöllisesti kalliointeen maisemallisen arvon säilyttämiseksi tärkeänä reuna-alueena.
- Rinteellä kasvavien yksittäismännynjen maisemallista arvoa vaalitaan ja niiden ympärillä kasvavaa vesakkoa karsitaan paikoin.
- Lakialueen metsien tunnistetut luontoarvot turvataan mm. jättämällä metsään maalahopuita.

Kuva 8, vasemmalla. Näkymä Kivikon laskettelurinteeseen.

Kuva 9, alla. Laskettelurinnettä rajaava kalliyselänne rajaa Paukkulanpuiston aukeaa.



## Alue 6

### Aluekuvaus ja maisemarakenne:

Selänteen lakialueiden väleihin syntyneet laaksoalueet muodostavat yhtenäisen, pääosin tuoreen kangasmetsän puustoisuuden. Maisematilallisesti sulkeutuneet ja alueen länsi- ja pohjoisreunalla melko kapea-alaiset laaksot kytkeytyvät toisiinsa länsireunan rehevällä puustovyöhykkeellä. Alueella sijaitsee kaksi ojauomien ympäristöihin syntyneitä kosteikkoja.

Alueen itä- ja länsireunoilla kulkevat Kivikon ulkoilupuiston pääreitit, jotka yhdistyvät laaksojen läpi kulkevilla poikittaisilla raittilinjauksilla. Länsireunan pääraitti kulkee aivan teollisuuskiinteistöjen rajan tuntumassa.

Alueella on tunnistettu arvokkaita metsä-, kääpä- ja orvakkakohteita, ja alue kuuluu lisäksi Kivikon metsän linnustollisesti arvokkaan kohteen rajaukseen. Alueen länsireuna kuuluu osittain Tattariharjun hiekkaharjun geologisesti arvokkaan kokonaisuuteen.

Alueelle sijoittuu useita maisemassa näkyvinä elementteinä erottuvia ensimmäisen maailmansodanaikaisia muinaisjääniteitä. Alue kuuluu osittain Pääkaupunkiseudun I maailmansodan linnoitteiden RKY-kohteen eli valtakunnallisesti merkittävän rakennetun kulttuuriympäristön rajaukseen. Alueen pohjoisosan läpi kulkee alueen yhdystieverkostoon kuulunut tykkitie (kuva 11).

Kuva 10. Näkymä Kivikon ulkoilupuiston vihreään, kerrokselliseen ja monimuotoiseen metsään.



### Maiseman vaalittavat erityispiirteet:

Laaksojen rehevät ja monimuotoiset metsäalueet, kosteikko-ympäristöt, I maailmansodan aikaiset linnoituslaitteet ja tykkitiet yhteistyössä museoviraston kanssa. Virkistysreittien suuntaiset kapea-alaiset näkymät.

### Tavoitteet:

- Alueen metsät saavat kehittyä elinvoimaisina ja monimuotoisina. Metsien hoitotoimenpiteet kohdistetaan yksinomaan alueella kulkevien päävirkistysreittien varsille. Reittien varsilta karsitaan yksittäisiä puita sekä vesakkoa vuosittain reittien näkymälinjojen varmistamiseksi.
- Linnoituslaitteet tunnistetaan virkistysalueen vetovoimakohteeksi. Alueen länsireunan kapealla osuudella kulkevan raitin itäpuolelta avataan raitin varrella näkymiä linnoituslaitteille ja taistelukaivantoihin karsimalla vesakkoa luonnonhoidon suunnitelma rajausten mukaisesti. Linnoituslaitteiden lähistöön jätetään maapuita. Linnoituslaitteiden osittaista ylläpidon siirtämistä kaupungin hoitoon tulee tarkastella ja selvittää tulevaisuudessa.
- Alueen länsiosan pääreitit ja teollisuuskiinteistöjen väliin jäävää puistoaluetta hoidetaan runsaana ja monipuolisena suojaviheralueena, joka vähentää teollisuusalueen reunavaikutuksia raitin käyttäjien virkistyskokemukseen.
- Kosteikko-ympäristöjen ja niiden luontoarvojen vaaliminen alueen maisemaa monipuolistavana ja ympäristön biodiversiteettiä tukevana elementtinä

Kuva 11. Vanhan tykkitien vierelle on linjattu uusi kivituhkainen virkistysreitin pääraitti.





## Alue 7

### Aluekuvaus ja maisemarakenne:

Selänteiden kallioiden ja pienpiirteisen lakialueen puoliavoin maisemakuva muodostuu vaihtelevista puustoisista tiheistä ja niiden väliin jäävistä avokallioista ja kallioiden niityalueista. Alueen pääpuulajina on mänty. Alueella kulkee useita toissijaisia, valaisemattomia virkistysreittejä, jotka yhdistyvät alueen pääreitiverkostoon.

Alueelle sijoittuu useita ensimmäisen maailmansodan aikaisia muinaisjäänteitä, ja alue kuuluu Pääkaupunkiseudun I maailmansodan linnoitteiden RKY-kohteen eli valtakunnallisesti merkittävän rakennetun kulttuuriympäristön rajaukseen.

Luontoarvoja on runsaasti. Alueella on tunnistettu arvokkaita metsä-, kääpä- ja orvakkakohteita, ja alue kuuluu Kivikon metsän linnustollisesti arvokkaan kohteen rajaukseen. Kasvisto muodostaa lisäksi itsessään yhtenäisen niittyverkoston kokonaisuuden. Lisäksi alueella sijaitsee muutamia geologisesti arvokkaita kohteita, kuten mahdollisia hiidenkirnuja, siirtolohkareita sekä muinaisrantakivikko.

Kuva 12. Näkymä kallioiden lakialueelle



### Maiseman vaalittavat erityispiirteet:

Vaihtelevat avokalliot ja puutiheiköt, kallioiden lakialueilta aukeavat näkymät, I maailmansodan aikaiset linnoituslaitteet, maisemassa erottuvat geologisesti arvokkaat kohteet kuten siirtolohkareet.

#### Tavoitteet:

- Alueen metsät jätetään pääosin hoidon ulkopuolelle, tavoitteena turvata ja ylläpitää tunnistettuja luontoarvoja.
- Alueelle kulkevan rengasmaisen toissijaisen virkistysreitin ympäristöä hoidetaan siten, että reitin ympäristö säilyy avoimena
- Näkymiä reittien lähistöllä oleviin siirtolohkareisiin avataan.
- Linnoituslaitteet tunnistetaan virkistysalueen vetovoimatekijäksi. Reittien varsille näkyvien taistelukaivantojen ja linnoituslaitteiden ympäriltä karsitaan aluskasvillisuutta ja vesaikkoja nykyisten luonnonhoidon mahdollisuuksien mukaisesti. Maapuita jätetään. Linnoituslaitteiden osittaista ylläpidon siirtämistä kaupungin hoitoon tulee tarkastella ja selvittää tulevaisuudessa.

## Alue 8

### Aluekuvaus ja maisemarakenne:

Kivikon ulkoilupuiston pohjoisin osa on korkeaa kalliosta selännealuetta, jonka maisemakuva koostuu suljettujen ja puoliavointen metsäalueiden vaihtelusta sekä niiden väliin jäävistä paikoin laajoistakin avokallioista. Kallioiden alueilla puusto on pääosin mäntyvaltaista, mutta alueella kasvaa myös paljon muita puita kuten koivua ja haapaa. Alueelle sijoittuu Helsingin korkein luonnonmukainen kohta, 63,1 metriä merenpinnasta (Helsingin luonnonsuojeluohjelma 2015-2024). Korkeilta kalliotalueilta aukeaa pitkiä ja laajoja näkymiä lännen (kuva 13), pohjoisen ja koillisen suuntaan.

Alueella kulkee useita virkistystä- ja ulkoilua palvelevia reittejä. Pääreitit ovat valaistuja, mutta kallioiden lakialueilta risteää paljon toissijaisia valaisemattomia polkuja. Alue yhdistyy itäreunalla sijaitsevan siltayhteyden myötä Jakomäen puisto- ja virkistysalueisiin.

Alueelle sijoittuu paljon erilaisia luontoarvoja. Alueella on tunnistettu arvokkaita metsä-, kääpä-, orvaka- ja lintukohteita. Lisäksi alue käsittää lähes kokonaisuudessaan Jakomäen linnoitusalueen, joka on tunnistettu arvokkaaksi niittymäiseksi kasvillisuus- ja kasvistokohteeksi. Geologisesti arvokkaalta kalliotalueelta on löydettävissä myös mm. hiidenkirnuja sekä osittain sammaloitunut muinaisrantakivikko. Alueen keskiosa on esitetty Helsingin luonnonsuojeluohjelmassa 2015-2024 perustettavaksi luonnonsuojelualueeksi alueen kallioiden ja ketokasvillisuuden turvaamiseksi.

Alue on kokonaisuudessaan kulttuurihistoriallisesti erityisen arvokas, sillä alueelle sijoittuvat ensimmäisen maailmansodan aikainen, Helsingin ympärille rakennettuun linnoitusket-

Kuva 13. Lakialueilta avautuu näkymiä kauas ympäristöön, mm. Malmin lentokentän suuntaan.



juun kuuluva linnoitekokonaisuus. Linnoitekokonaisuus on hyvin säilynyt ja siihen kuuluvat erilaiset taistelu- ja yhdyshaudat sekä asemia yhdistävät tykkiteet näkyvät alueella risteäville virkistysreiteille useissa kohdin monipuolista reittiympäristöjen maisemakuva (kuva 14). Alue on määritelty valtakunnallisesti merkittäväksi rakennetuksi kulttuuriympäristöksi (RKY).

### Maiseman vaalittavat erityispiirteet:

Vehreiden metsäalueiden ja avointen kalliotalueiden vaihtelevat maisemat, kallioiden niityalueet, maisemassa näkyvät geologisesti arvokkaat kohteet kuten muinaisrantakivikko, I maailmansodan aikaiset linnoituslaitteet. Virkistysreitteinä toimiva vanha tykkitie.

#### Tavoitteet:

- Alueen vaihtelevien ja näyttävien maisemien säilyttäminen alueella tunnistettuja luonto-, maisema-, ja kulttuuriarvoja vaalivalla ja edistävällä hoidolla
- Alueen kasvillisuuden ja muinaisjäännösten turvaaminen kehittämällä alueella kulkevaa toissijaista reitistöä esimerkiksi kulunohjauksella
- Kulttuurihistoriallisten kohteiden tunnistaminen alueen vetovoimatekijänä ja niiden arvostuksen lisääminen alueen maisemallisena ominaispiirteinä tuomalla alueelle alueen historiasta kertovia opastetauluja.
- Reittien varsille näkyvien linnoituslaitteiden ympäriltä karsitaan vesaikkoja luonnonhoidon tavoitteiden sallimissa rajoissa. Maapuita jätetään. Linnoituslaitteiden osittaista ylläpidon siirtämistä kaupungin hoitoon tulee tarkastella ja selvittää tulevaisuudessa.

Kuva 14. Alueella kulkevien reittien varsilta voi havaita vanhoja linnoituslaitteita, kuten yhdyskäytäviä.









## 2. KURKIMÄKI

### Yleiskuvaus

Karpalotien länsipuolella sijaitseva Kurkimäen asuinalue on kaupunkikuvallisesti yhtenäinen kokonaisuus. Pienkerrostaloista muodostuvat asuinkorttelit on rakennettu pääosin 1980-luvulla, ja ne ilmentävät aikakaudelle tyypillistä rakennustapaa. Karpalotien ja Kontulantien väliin jää toimitilarakennusten alue. Kontulantien itäpuolelle rakentuu uusi asuinalue, jota rajaavat uudet loivasti aaltoilevat nauhamaiset kerrostalot.

Asuinalueiden keskellä kulkevat jalankulun ja pyöräilyn reitit ja reittien varrelle sijoittuvat aukiomaiset tilasarjat kuuluvat kiinteästi Kurkimäen kaupunkikuvaan. Aukioiden ominaispiirteinä ovat punainen betonikiveys, jaotellut pinnat ja riivin tai ruudukkoon istutetut katupuut. Puulajeina on käytetty aukoilla vaihdellen mm. jalavaa, pihlajaa sekä tammea.

Kurkimäen asuinalueita ympäröivät metsäiset vehreät puistoalueet. Alueen keskelle ja lounaiskulmaan sijoittuvat alu-

eelle virkistys- ja ulkoilupalveluja tarjoavat Kurkimäenpuisto ja Mäntykukanmetsä, jotka erottuvat maisemasta selvästi muuta ympäristöä korkeampina kallioisina lakialueina. Täällä on myös linnoitteita ja hiidenkirnu.

Viheralueiden palvelut sijoittuvat Leikkipuisto Kurkimäkeen sekä alueen luoteiskulmalla sijaitsevaan Kurkimäen liikuntapuistoon, joka rajautuu Kehä I:n meluvallisiin.

#### Yleiset tavoitteet:

- Alueen ominaispiirteiden vaaliminen.
- Aukioiden muodostamien tilasarjojen ylläpitäminen.

### Maisema ja luonto

#### Puustoinen verkosto

Mäntykukanmetsä ja Kurkimäenpuisto ovat alueen laajimmat metsäiset viheralueet. Ne tarjoavat asukkaille niin virkistystä ja ulkoilumahdollisuuksia kuin luontokokemuksiakin. Myös kulttuurihistoria on vahvasti läsnä Kurkimäenpuistossa sijaitsevien linnoituslaitteiden ansiosta. Metsät toimivat lisäksi läheisten päiväkotien retki- ja opetuspaikkana.

Koko suunnittelualueen kannalta tärkeä puustoinen yhteys kulkee aluekorttirajauksen pohjoislaidassa. Yhteys on paikoin hyvin kapea, ja lisäksi metrorata on yhteyden esteenä. Kurkimäen liikuntapuiston kohdalla puustoinen yhteys toteutuu tällä hetkellä viereisten tonttien kautta. Tällä kohdalla yhteyden jatkuvuuteen kiinnitetään erityistä huomiota.

#### Tavoitteet:

- Metsien merkitys osana viherverkostoa otetaan huomioon, ja niiden laajuus turvataan.
- Metsien monimuotoisuutta vahvistetaan lisäämällä lahoppuuta ja jättämällä metsiin tiheiköitä. Metsien reuna-alueita hoidetaan monikerroksisina ja tiheinä, mikä vähentää reunavaikutusta ja tukee metsän elvyttävää vaikutusta.
- Kulkureittien risteyskohtia hoidetaan avoimina näkyvyyden ja turvallisuuden ylläpitämiseksi.
- Puustoinen yhteys jatkuvuutta ja toimivuutta ekologise-

senä yhteytenä vahvistetaan erityisesti alueen pohjoislaidalla sallimalla metsän kehittyä mahdollisimman monikerroksisena ja tiheänä.

- Puistoja hoidetaan kasvillisuudeltaan monipuolisina, ja niiden viihtyisyyttä ja roolia kohtaamispaikkana vaalitaan.
- Katujen ja aukioiden puustoa vaalitaan ja uudistetaan tarpeen mukaan. Puustoisten aukioiden roolia viihtyisinä kohtaamis- ja toimintapaikkoina vahvistetaan.

#### Niittyverkosto

Alueen avoimet biotoopit koostuvat rakennettujen viheralueiden pääosin nurmikkopintaisista alueista, Mäntykukanmetsän ja Kurkimäenpuiston kallioista sekä Kehä I:n meluvallin niitystä.

Alueen niityillä ei ole havaittu arvokkaita kasvikohteita, mutta Kurkimäenpuiston mäki sekä Mäntykukanmetsä ovat potentiaalisesti arvokkaita linnoituslaitteiden vaikutuksen vuoksi.

#### Tavoitteet:

- Niittyverkostoa kehitetään. Tunnistetaan kohteita, joita voitaisiin hoitaa niittyinä, kuten nykyisten A3-alueiden muuttamista niityiksi hoidon keinoin Kurkisuonpuistosaja Kurkiauranpolulla. Ehdotetaan, että erityisesti toimitilarakennusten osalta tutkitaan mahdollisuuksia perustaa viherkattoja.

#### Sininen verkosto

Alue kuuluu pääosin Viikinojan valuma-alueeseen. Alueella ei ole näkyviä vesielementtejä. Lämpömittomaa maanpinnan osuus on suuri, mikä lisää hulevesien määrää ja heikentää laatua ja sitä kautta vaikuttaa lopulta myös pienten vesien ekologiseen tilaan.

#### Tavoitteet:

- Hulevedet pyritään ensisijaisesti käsittelemään syntypaikkallaan.
- Katujen perusparannuksen yhteydessä tutkitaan mahdollisuuksia hulevesien paikalliseen käsittelyyn.





## Kadut ja aukiot

Kurkimäen katuverkosto muodostuu pääasiassa rauhallisista asutokaduista sekä pien- ja kerrostaloalueiden kokoojakaduista. Kokoojakatujen välissä kävelykadut ja niiden varsille sijoittuvat pienialaiset aukiot muodostavat katkeamattoman jalankulkuverkon asuinalueiden keskellä. Yhtenäisen kaupunkikuvan syntymiseen vaikuttaa päällysteenä käytetty punainen betonikivi, jota on käytetty laajasti alueen kävelykaduilla ja aukiolla. Alueelle ominaista on myös kivetyille aukiolle istutetut katupuuvivistöt.

Kurkimäen alue rajautuu pohjoisessa paikalliseen kokoojakatuun, Kivikonkaareen. Kivikonkaari on yleisilmeeltään vehreä: katu rajautuu useassa kohdassa puistoihin, väli- ja erotuskaistat ovat nurmipintaisia ja katupuina on käytetty vaahteroita. Kadun reunalla kulkee eroteltu jalankulun ja pyöräilyn väylä.

Metroraide erottaa Kurkimäen asuinalueet vilkasliikenteistä Kontulantiestä, joka on nelikaistainen pääkatu. Kontulantien reunalla kulkee eroteltu jalankulun ja pyöräilyn väylä.

Alueen ainoa asemakaavan mukainen aukio, Panosaukio, sijoittuu alueen länsireunalle. Kivetyn aukiotilan läpi kulkee Kivikonkaari. Kaupan edustalle aukiolle on istutettu riviin pihlajia rajaamaan aukiotilaa Kivikonkaaresta. Riveihin ja ruudukkoihin istutetut katupuut ovat ominaisia alueen muillekin aukiomaisilletiloille (kuva 1).

### Tavoitteet:

- Katujen ja aukiotilojen ominaispiirteiden, kuten alueella käytetty punaisen betonikiven, jaoteltujen päällystepintojen ja ruudukkomuotoisten puuistutusten vaaliminen.
- Aukioiden historiallista luonnetta vaalitaan, samalla tutkitaan mahdollisuuksia niiden toiminnallisuuden lisäämiseen
- Aukioiden puita hoidetaan ja puut pidetään elinvoimaisina. Puiden uusimisen yhteydessä tutkitaan mahdollisuutta kantavan kasvualustan käyttöön. Samalla tulee pohtia aukiolla käytettyjä puulajeja ja niiden menestymismahdollisuuksia kasvuympäristö huomioon.
- Betonisten liimattavien reunatukien korvaaminen upotettavilla reunatuilla katujen peruskorjausten yhteydessä

## Puistot

Kurkimäessä on muutamia suurempia metsäisiä puistokokonaisuuksia sekä useita pienempiä viheralueita, jotka toimivat yhdessä alueen asukkaiden virkistysalueina. Viheralueiden läpi kulkevat kivituhkapintaiset reitit yhdistävät alueet osaksi laajempaa Kontulan ja Kivikon viheralueverkostoa.

Alueen keskellä sijaitseva Kurkimäenpuisto on alueelle leimaa-antava ja maisemasta selkeästi erottuva puustoinen kalliomäki, jonka laella polveilee ensimmäisen maailmansodan aikaisia suojeltuja linnoituslaitteita. Puistossa kulkee virkistystä palveleva kävelypolku, ja linnoituslaitteiden yli johtaa maisemaan sovitettuja puurakenteisia siltoja (kuva 2). Alueen länsikulmassa sijaitseva Mäntykukanmetsä on Kurkimäenpuiston tavoin kalliainen yhtenäinen lähimetsäalue linnoituslaitteineen (kuva 3). Metsä toimii tärkeänä ulkoilualueena mm. läheisen päiväkodin käyttäjille.

Kurkimäenpuiston pohjoisosan sijoittuu alueellisesti tärkeä Leikkipuisto Kurkimäki. Myös Kurkimäen liikuntapuistoon on sijoitettu leikkivälineitä. Liikuntapuiston vieressä, Kivikonkaaren varressa sijaitseva koirapuisto palvelee sekä Kurkimäen että Kivikon ja Kontulan asukkaita.

### Tavoitteet:

- Kurkimäenpuiston ja Mäntykukanmetsän luonnonmaisen elementtien vaaliminen, kuten avokallioden säilyttäminen, vastapainona alueen hoidetuille puistoalueille kuten Kurkisuonpuistolle.
- Kulttuurihistoriallisten piirteiden esille nostaminen linnoituslaitteiden ympäristöjen riittävällä ylläpidolla, kuten vesakon raivauksella. Ylläpitotoimenpiteiden tulee olla Museoviraston hyväksymiä.



Kuva 1. Karpalopolun kävelykadut laajenevat paikoittain kolmiomaisiksi aukiotiloiksi. Kurkimäen kaupan edustalla aukiolle on istutettu tammia.

## Rakenteet, kalusteet ja valaistus

Kurkimäen yleisillä alueilla on käytössä pääosin kaupunkikalusteohjeen mukaisia vanhoja kalustemalleja, kuten HKR:n kivijalkapenkkiä. Paikoittain alueelta löytyy myös muita kalustemalleja, kuten Kurkisuon korttelipuistossa olevia Victor & Stanley teräspenkkejä. Alueen aukiolle istutettujen puiden juuriritilänä on käytetty vanhaa ympyräaiheista ja valurautaista mallia, joka on ollut aiemmin laajasti käytössä koko kaupungin alueella. Malli ei ole nykyisen kaupunkikalusteohjeen mukainen.

Kurkimäenpuistossa on useita linnoituslaitteiden yli kulkevia puurakenteisia ja alueen maisemaan sovitettuja kävelysiltoja. Siltarakenteet mahdollistavat turvallisen liikkumisen alueella.

Alueen kävelykaduilla ja aukiolla valaistus on nykystandardiin nähden puutteellista. Alueella on yleisesti käytetty valaisimena kuumasinkittyä teräspylväsvalaisinta. Kurkisuonpuiston pohjoisosan hoidetulla puisto-osuudella on käytössä myös muita valaisimia, kuten alueelle ilmettä antavaa vanhaa Tellus-pallovalaisinta sekä kupolimallia.

Julkista taidetta on sijoitettu alueella Karpalopolun aukiosarjaan kuuluvalla pienellä kävelykatuaukiolle, jossa sijaitsee Pekka Kauhasen taideteos Tuoksuva askel vuodelta 1988.

### Tavoitteet:

- Peruskorjaushankkeiden yhteydessä valaisinmallit yhtenäistetään aukio- ja puistokohtaisesti. Samalla valaistuksen laatu ja määrä sovitetaan nykystandardien mukaiseksi ja alueen tilallista rakennetta tukevaksi.
- Kurkimäenpuiston pohjoisosassa käytettyjen vanhojen valaisinmallien säilyttäminen osana puiston maisemakuvaa.
- Alueen ominaispiirteiden vaaliminen alueen henkeen sopivilla, kaupunkikalusteohjeen mukaisilla kalustemalleilla, kuten HKR:n kivijalkapenkillä.

## Alueiden käyttö

Kurkimäen alue on kokonaisuudessaan rauhallinen asuinalue, joka kytkeytyy hyvien jalankulun ja pyöräilyn reittiyhteyksien myötä muihin toiminnallisempiin alueisiin. Alueella sijaitsevat metsäiset viheralueet palvelevat pääosin paikallisia asukkaita virkistysympäristöinä. Alueella järjestetään vuosittain suosittu lasten musafestari Skidirock.

### Tavoitteet:

- Alueen kävely- ja pyöräilyreitistön rauhoittaminen autoliikenteeltä.
- Kävelykadun ja siihen kytkeytyvän aukiosarjan säilyttäminen alueen paikallisena ominaispiirteenä sekä sosiaalisia kontakteja edistävänä voimavarana.



Kuva 2. Näkymä Kurkimäenpuistosta



Kuva 3. Näkymä Mäntykukanmetsän kalliiselta lakialueelta

Kuva 4. Kurkimäenpuiston pohjoinen osa on hoidettua A2-luokan käyttöviheraluetta.





## 3. KONTULAN METSÄLÄHIÖ

### Yleiskuvaus

Kontulan metsälähiö on rakennuskannaltaan yhtenäinen Kontulan ostoskeskuksen ympärille levittyvä aluekeskus, jonka kaupunki- ja maisemakuva koostuu ilmeeltään yhtenäisistä kerrostaloista ja niiden väliin ja reunoille jäävistä vehreistä ja puustoisista viheralueista.

Kontulan alueen kerrostalot edustavat tyypillistä 1960-luvun arkkitehtuuria. Sotien jälkeen rakennettujen lähiöiden rakentamisessa korostettiin erityisesti luonnonläheisyyttä ja väljyyttä. Alueelle ominaista ovatkin suuret tontit, joiden väliin jää laajoja, lähes luonnonlaisia alueita. Metsälähiön läpi kulkevat Kontulantie ja metrorata rajaavat voimakkaasti

alueen kahteen osaan. Kontulantien itäpuolelle jäävä kerrostaloalue on määritelty kulttuurihistoriallisesti, rakennustaiteellisesti ja maisemakulttuurin kannalta merkittäväksi alueeksi.

Ostoskeskuksen yhteyteen rakennettu metroasema ympäristöineen on tiiviisti rakennettua ja se muodostaa koko suunnittelualueen merkittävimmän liikenteen ja palveluiden solmukohtan.

Kontulan alueella sijaitsee useita monipuolisia liikunta- ja urheilupuistoja sekä pienempialaisia muunlaista kuten leikkipuistotoimintaa tarjoavia puistoja, jotka linkittyvät toisiin-

sa muodostaen laajoja viheraluekokonaisuuksia. Vehreät urheilualueet ja hoidetut puistot tukevat asukkaiden hyvinvointia ja tarjoavat mahdollisuuksia yhteisöllisyyteen ja kohtaamiseen. Puistokokonaisuudet muodostavat Kontulantien molemmille puolille omat kaupunginosapuistot.

#### Yleiset tavoitteet:

- Puistojen verkostot rehevissä notkelmissa
- Avoimet kalliolaet ja niiltä aukeavat näköalat
- Kallioseinämiin päättyvät alueen sisäiset näkymät
- Puistokokonaisuuksien linkittymisen säilyttäminen



### Maisema ja luonto

#### Puustoinen verkosto

Kontulan alue on kokonaisuudessaan hyvin puustoinen, sillä metsäisten viheralueiden lisäksi pihojen puusto täydentää verkostoa. Metsäiset alueet ovat asutuksen viereisiä lähimetsiköitä ja harvapuustoisia kalliometsiä. Alueella ei ole laajoja yhtenäisiä metsäalueita, mutta pienetkin lähimetsät tarjoavat virkistystä, rauhaa ja luontoelämyksiä. Lisäksi puustolla on merkitystä mm. alueen maisemakuvan ja ilman haitta-aineiden suodattamisessa.

Koko aluesuunnitelman suunnittelualueen keskeinen metsäverkoston poikittainen puustoinen yhteys Kivikosta Myllypuronlaaksoon kulkee Kontulassa Emännänpuiston kautta.

#### Tavoitteet:

- Alueen puustoisuutta vaalitaan alueen keskeisenä ominaispiirteenä.
- Metsien yhtenäisyys ja kytkeytyneisyys otetaan huomioon alueen kehittämisessä. Metsien elvyttävää vaikutusta kehitetään hoitamalla reuna-alueita tiheinä ja monikerroksisina. Kulkureittien risteyskohtia hoidetaan avoimina näkyvyyden ja turvallisuuden ylläpitämiseksi. Luontoarvoja edistetään suosimalla erirakenteisuutta ja jättämällä metsiin lahopuita ja tiheiköitä.
- Koskenhaanpuiston kallioilta avautuvia näkymiä ylläpidetään ja puistossa sijaitsevia linnoituslaitteita kunnostetaan yhteistyössä museoviraston kanssa.

- Emännänpuiston läpi kulkevaa metsäisen yhteyden jatkuvuutta kehitetään ja sen toimivuus ekologisenä yhteytenä otetaan huomioon alueen hoidossa.

#### Niittyverkosto

Alueen niittyverkosto koostuu pääosin kallioista ja kallioniityistä. Arvokkain niittykohde on Koskenhaanpuisto, jonka arvot perustuvat vaateliaaseen ja harvinaiseen kasvilajiin, maisemaan sekä linnoituslaitteisiin liittyvään kulttuurihistoriaan. Pihojen ja rakennettujen puistojen nurmialueet täydentävät verkostoa kallioalueiden tavoin.

#### Tavoitteet:

- Tutkitaan mahdollisuuksia lisätä niittyinä hoidettavia alueita soveltuvien osien esimerkiksi katujen läheisyydessä.
- Kallioiden kasvillisuuden kulumista ja rehevöitymistä ehkäistään.

#### Sininen verkosto

Kontulan alue sijoittuu kolmen eri puron valuma-alueelle. Alueella on merkitystä erityisesti Mustapuron kannalta, sillä puron vesi on osin peräisin alueella sijaitsevista lähteistä. Lisäksi Mustapuro on alueen näkyvin vesielementti.

Emännänpuistossa virtaava Mustapuron latvuoma on olennainen osa puiston maisemaa ja tärkeä myös ekologisenä yhteytenä ja hulevesien hallinnan kannalta. Kontulan kelkkapuiston kohdalla Mustapuro kulkee rummussa.

Kontulan alueella on paljon pinnoitettuja pintoja, mikä vaikuttaa suoraan alueen hulevesien määrään ja laatuun.

#### Tavoitteet:

- Mustapuron ekologista tilaa ja ekosysteemipalveluja vahvistetaan osana puiston kehittämistä ja hoitoa mm. tehostamalla ojen puhtaanapitoa, suosimalla monipuolista ja vaihtelevaa kasvillisuutta ja avaamalla paikoin näkymiä veteen. Uoman mutkittelun lisäämisen mahdollisuuksia puistossa tutkitaan.
- Purouoman avaamista osaksi Kelkkapuiston virkistys-aluekokonaisuutta ja ekologista yhteyttä tutkitaan.
- Vettä läpäisevien pintojen säilyttämiseen ja lisäämiseen kiinnitetään alueella erityistä huomiota. Hulevedet pyritään käsittelemään ensisijaisesti niiden syntypaikalla. Katujen perusparannusten yhteydessä tutkitaan mahdollisuuksia edistää hulevesien luonnonmukaista hallintaa.



## Kadut ja aukiot

Kontulan metsälähiön kadut koostuvat pääasiassa kokoojakaduista sekä päätyivistä asuntokaduista. Alueelle ovat tyyppillisiä leveät, asfalttipintaiset kadut, joilla on käytetty graniittisia reunatukia. Tonttien laajat pysäköintialueet korostavat alueen väljyyttä maisemassa.

Asuinalueiden välissä kulkee useita yhdistettyjä jalkakäytäviä ja pyöräteitä, jotka muodostavat rauhallisia yhteyksiä asuin- ja kokoojakatujen välissä. Yhdistetyt jalankulun ja pyöräilyn väylät ovat pääsääntöisesti leveitä ja katumaisia mutta yleisilmeeltään kuitenkin pienmittakaavaisia ja viihtyisiä. Alueen tärkeimpiä kävelykatuja ovat mm. kohti Kivikkoa johtava Kiikku sekä Lampipuistoon johtava Isännänpolku.

Kontulan metsälähiön aluetta halkoo alueen pääkatu Kontulantie, joka on nelikaistainen ja jalkakäytävien reunustama. Katu on asfalttipintainen ja graniittisten reunakivien rajaama. Kontulantien vartta rajaa eteläpuolella vehreä ja paikoin puustoinenkin Kontulantien puistokaista. Kontulantien eteläpuoleisen alueen merkittävin kokoojakatu on Porttitie. Kadun pohjoispuoleisella reunalla kulkee asfalttipäällysteinen jalkakäytävä ja Kelkkapuiston reunassa on kadunsuuntainen sorapäällysteinen yhdistetty jalankulun ja pyöräilyn yhteys. Porttitien varsilla kasvavat tiheät metsäiset alueet rajaavat alueen katumaisemaa vahvasti.

Kontulantien pohjoispuolella on kaksi alueellista kokoojakatua: Kontulankaari ja Kotikonnuntie. Kotikonnuntie on kaksikaistainen, asfalttipäällysteinen katu. Kadun molemmilla puolin kulkevat jalkakäytävät ovat laajasta katualueesta huolimatta liikennemääriin nähden kapeat. Kadun itäreunasta puuttuu kokonaan jalkakäytävä väliä Kontulantie- Ostostie.

Kontulankaari on nelikaistainen katu välillä Kontulantie - Kivikonkaari. Tästä katu jatkuu pohjoiseen kaksikaistaisena. Kadun molemmilla puolilla on yhdistetyt jalkakäytävät ja pyörätiet. Katupuina on käytetty monipuolisesti mm. kuusia, mäntyjä, koivuja ja lehmuksia. Kontulantien yleisilme on kokonaisuudessaan vehreä ja puistomainen kadun välikaistojen istutusten sekä katuun rajautuvilla kiinteistöllä kasvavien puiden ansioista. Kadun jalkakäytävän varrella on useita penkeillä varustettuja levähdyspaikkoja.

Alueen ainoa asemakaavoitettu aukio sijoittuu Kontulankaaren ja Kivikonkaaren risteysalueelle. Alue ei juurikaan erotu aukiona kaupunkikuvasta sen kiveystä ja runkotuollisia katupuita lukuun ottamatta. Muita aukiomaisia tiloja löytyy alueelta Kontulan ostoskeskuksen yhteydestä.

### Tavoitteet:

- Katujen kunnostaminen alueen ominaispiirteitä kuten Kontulankaaren vihreätä yleisilmettä vaalien.
- Kunnostettavien katujen esteettömyyden perustason parantaminen suojatiejärjestelyissä ja linja-autopysäkeillä.
- Pyöräilyn kehittäminen alueella osana Helsingin tavoiteverkkoa.

## Puistot

Kontulan alueella sijaitsee useita luonteeltaan ja toiminnoiltaan erilaisia asemakaavoitettuja puisto- ja viheralueita, jotka levittäytyvät Kontulan metroaseman ympärille ja asuinalueiden lomaan. Alueen maisemakuva vaihtelee metsäisistä suljetuista puistoalueista avoimiin hoidettuihin puistoaukeihin.

Metroaseman ja Kontulantien eteläpuolella Kontulan liikuntapuisto ja Emännänpuisto muodostavat yhdessä katkeamattoman ja alueelle merkittävän viheraluekokonaisuuden, jossa yhdistyvät erilaiset liikuntapalvelut sekä Emännänpuiston vaihtelevat maisemat (kuva 2). Porttitien eteläpuolelle sijoittuva Kelkkapuisto täyttömäkineen täydentää alueen viherverkostoa ja niillä sijaitsevia palveluita mm. skeitti- ja koirapuiston osalta. Sekä Kelkkapuisto että Kontulan liikuntapuiston ja Emännänpuiston kokonaisuus on määritelty Helsingin viher- ja virkistysverkoston kehittämissuunnitelmassa alueellisesti tärkeiksi kaupuginosapuistojen alueiksi. Kaupunginosapuiston tavoitteena on tarjota paitsi yhteisöllisiä ja toiminnallisia paikkoja alueella samalla myös mahdollisuuksia rauhoittua ja nauttia alueen luontoympäristöstä.

Kontulantien pohjoispuolella Koskenhaanpuisto, Kotikonnunpuisto, Vesalan urheilukenttä ja Suopuisto leikkipuisto Lampineen muodostavat kehämäisen puistovyöhykkeen, joka tarjoaa myös monipuolisesti erilaisia liikunta- ja virkistyspalveluita ja muita toimintoja. Toisiinsa kiinteästi linkittyneiden puistojen kokonaisuus luonnonmukaisempaa Koskenhaanpuistoa lukuun ottamatta muodostavat Kontulantien pohjoispuolen kaupunginosapuiston.

Koskenhaanpuistossa sijaitsee ensimmäisen maailmansodanaikaisia linnoituslaitteita juoksuautoineen. Puiston yli 50 metriä merenpinnan yläpuolelle kohoavilta kallioisilta lakialueilta aukeaa ympäristöön näkymiä, joita korkeat puistoa ympäröivät kerrostalot rajaavat. Asemakaavassa Koskenhaanpuiston itäosaan on merkitty vielä toteuttamaton polkuyhteys, joka parantaisi lakialueiden saavutettavuutta huomattavasti.

Puistoalueiden läpi risteää useita kivituhkapintaisia jalankulun ja pyöräilyn reittejä, jotka linkittävät alueen puistot toisiinsa ja osaksi laajempaa viherverkoston kokonaisuutta. Vesalan urheilukentän pohjoispuolelle kaavassa esitetty rakentamaton jalankulun ja pyöräilyn yhteys täydentäisi puistoraittien verkostoa entisestään.

### Tavoitteet:

- Puistoalueiden metsäisyyden ja maisemallisen rakenteen vaaliminen alueiden kehittämisessä ja Kontulan täydennysrakentamisessa. Maisemakuvan vaihtelevuuden säilyttäminen viheralueilla luonnonmukaisemmista alueista hoidettuihin puistoihin.
- Alueen reittiverkoston ja Koskenhaanpuiston saavutettavuuden parantaminen täydentämällä puuttuvia viherverkoston yhteyksiä.
- Kulttuurihistorian vaaliminen osana monipuolista puistoverkostoa lisäämällä opasteita Koskenhaanpuistoon. Linnoituslaitteiden ylläpitäminen museoviraston hyväksymien hoito- ja kunnostusohjeiden mukaisesti ja kalliokeidot säilyttäen.

## Rakenteet, kalusteet ja valaistus

Kontulan alueen katu- ja reittiverkoston rakentamisen yhteydessä syntyneitä kallioseinämiä on aidattu alueella osittain teräspankkaidoilla (mm. Kiikunpuisto). Kontulan luonnonmukaisen metsälähiön alueella ei ole alueen vaihtelevasta topografiasta huolimatta käytetty juurikaan muita maisemassa vahvasti erottuvia ympäristörakenteita kuten luonnonkivimuureja tai vastaavia.

Yleisillä alueilla on käytössä sekalaisesti sekä kaupunkikalusteohjeen mukaisia kalusteita, että vanhempia, aiemmin kaupungilla yleisessä käytössä olleita malleja. Näiden lisäksi alueella on hajanaisesti myös muita kalusteita, kuten Isännänpolun puistokaistalla käytettyjä Victor & Stanley metallituoleja. Kunnostetuissa kohteissa, kuten Kotikonnunpuistossa, on käytetty asuinalueiden puistokalusteiden ohjekortin mukaisia HKR:n peruspenkkejä ja -tuoleja sekä HKR:n syvä-säiliötä. Joissain puistokohteissa, kuten Lampipuistossa, on käytössä sekaisin useampia eri penkki- ja roska-astiamalleja eri aikakausilta.

Kontulan alueella valaistuksessa on käytetty pääasiallisesti tavallista kuumasinkittyä pylväsvälaisinmallia. Liikunta-alueilla, kuten Vesalan ja Kontulan liikuntapuistoissa on käytetty alueen toimintoihin sovitettuja valonheittämiä. Suopuiston alueella on käytössä vanhan puiston henkeen sopivia Victor-valaisimia, joita on puistoissa sekä ripustettuina että pylväsasenteisina.

Alueella sijaitsee useita julkisia taideteoksia, joita ovat Lampipuistossa oleva Heli Ryhäsen Cityeläimet (2013, kuva 1), Kontulan ostoskeskuksen kaupunkikuvaan kiinteästi kuuluva Yhteistyö-monumentti vuodelta 1967 (Heikki Häivöja) sekä Kelkkapuiston laella oleva Bjarne Lönnroosin suunnittelema Rakkauten temppele 2003. Porttitien ja Porttikujan risteyksessä sijaitseva rapakivilohkare on Kontulan asuntoalueen perustamismuistokivi vuodelta 1964.

### Tavoitteet:

- Kalusteiden yhtenäistäminen puistokohtaisesti. Kalustemallit valitaan kaupunkikalusteohjeesta alueen ominaispiirteet huomioiden. Kontulan metsälähiön alue on määritelty kaupunkikalusteohjeessa pääasiallisesti asuntovaltaiseksi alueeksi. Kontulan metroaseman ympäristö on liike- ja palvelukeskustan aluetta.
- Alueen valaistuksen päivittäminen puistojen peruskorjausten ja kunnostusten yhteydessä. Valaisimet sovitetaan alueiden kaupunki- ja maisemakuvaan.
- Riittävästä valaistuksesta huolehditaan erityisesti alueen puistoreiteillä ja valaistusta ylläpidetään säännöllisesti.

## Alueiden käyttö

Alueen laaja viheralueiden verkosto tarjoaa monipuolisesti erilaisia ajanviettoon ja virkistykseen liittyviä toimintoja, kuten liikunta-alueita, luonnonmukaisempia kokonaisuuksia sekä yleiseen oleskeluun ja kohtaamiseen soveltuvia puistoja. Suopuisto on Leikkipuisto Lampineen ja alueen koirapuiston myötä alueellisesti erityisen tärkeä sosiaalisten verkostojen ylläpitämisen kannalta.

Kelkkapuiston topografia sekä riittävä etäisyys lähimpiin asuintaloihin tarjoaa hyvät mahdollisuudet erilaisten yleisötahtumien järjestämiseen täyttömäkien lomaan sijoittuvalla asfaltoidulla aukealla. Kelkkapuistoon rakentuva kansainvälisen kilpailutason skeittipuisto sekä puiston koilliskulmalle rakentuva pysäköintialue lisäävät alueen vetovoimaisuutta.

### Tavoitteet:

- Kaupunginosapuistojen tarjoamien palvelujen ylläpitäminen
- Reittien yhtenäisyyden ja jatkuvuuden varmistaminen alueen sisäisesti sekä ympäröiville alueille.
- Kelkkapuiston skeittipuiston tunnistaminen alueen veto-voimatekijänä.

Kuva 1. Cityeläimet Suopuistossa

Kuva 2. Näkymä vehreään Emännänpuistoon.





## 4. VESALAN ASUINALUEET

### Yleiskuvaus

Rauhallisen ja pienipiirteisen Vesalan ominaispiirteinä ovat vehreät asuntokadut ja alueen läpi kulkeva, ilmettä antava purouoma. Alue koostuu kaupunkikivallisesti yhtenäisestä pientaloalueesta sekä Kontulantien varteen rakennetusta kerrostalovyöhykkeestä. Rakennuskanta on peräisin eri aikakausilta. Ensimmäiset pientalot on rakennettu jo 1950-luvulla ja kerrostalot pääosin 1980-luvulla. Topografialtaan alue on melko alava ja yhtenäinen.

Mellunkylänpuro laskee Vesalan alueen läpi ja muodostaa yhdessä purovarren puistojen kanssa keskeisen maisemaelementin ja ekologisen yhteyden. Alueella on vain

muutamia viheralueita, joista tärkeimpiä ovat Mellunkylän puronvarrtta reunustavat Vesalanpuisto sekä Aarrepuisto. Yleisten alueiden palvelut keskittyvät Vesalanpuistoon.

#### Yleiset tavoitteet:

- Alueen katujen ja puistojen vehreää ilmettä vaalitaan.
- Puroympäristö otetaan huomioon ja nostetaan esiin alueen kaupunki- ja maisemakuvassa.



Kuva 1. Näkymä Vesalantieltä, jonka keskellä virtaa Mellunkylänpuro.

### Maisema ja luonto

#### Puustoinen verkosto

Alueen puustoinen verkosto muodostuu pienistä lähimetsistä sekä piha-alueiden puustosta. Suurimmat metsiköt ovat Vesalanpuiston sekä Aarrepuiston metsiköt, jotka tarjoavat virkistystä ja luonnonrauhaa.

#### Tavoitteet:

- Aarrepuisto ja Vesalanpuisto muodostavat tärkeän puustokokonaisuuden, jota kehitetään alueen vetovoimatekijänä.
- Aarrepuiston monipuolista kasvillisuutta ja puromaisemaa ylläpidetään ja vaalitaan.
- Vesalanpuiston toiminnallisuutta ja roolia kohtauspaikkana vahvistetaan.

#### Niittyverkosto

Alueen niittyverkosto muodostuu pääosin rakennettujen puistojen nurmikkoalueista sekä pienistä niittykohteista, jotka sijoittuvat pääosin Aarrepuistoon. Pientalojen pihat ja Mellunkylänpuro varren niitykasvillisuus tukevat verkostoa.

#### Tavoitteet:

- Tutkitaan mahdollisuuksia perustaa pienialaisia niittyjä soveltuviin kohteisiin rakennetuilla viheralueilla parantamaan verkoston jatkuvuutta ja lisäämään virkistys- ja maisema-arvoja.

#### Sininen verkosto

Alue sijoittuu kokonaan Mellunkylänpuroon valuma-alueelle. Puro virtaa alueen halki pääosin avouomana rikastaen maisemaa.

Läpäisemättömän maanpinnan osuus alueella ei keskimäärin ole kovin korkea johtuen laajasta ja vehreästä pientaloalueesta. Kuitenkin erityisesti Kontulantien laidalla sijaitseva kerrostalovyöhyke on varsin tiiviisti rakennettu, mikä vaikuttaa hulevesien määrään ja laatuun.

#### Tavoitteet:

- Mellunkylänpuroon roolia osana viherverkostoa vahvistetaan. Puron ympäristöä hoidetaan monipuolisena ja vaihtelevana. Luonto- ja virkistysarvoja edistetään avaamalla paikoin näkymiä ja suosimalla kerroksellista kasvillisuutta. Puron merkitys ekologisenä yhteytenä tunnustetaan ja turvataan.
- Alueella edistetään hulevesien luonnonmukaista käsittelyä. Vettä läpäiseviä pintoja suositetaan ja pinnoittamattomia alueita säilytetään. Hulevedet käsitellään ensisijaisesti niiden syntypaikalla ennen niiden ohjaamista Mellunkylänpuroon, joka on lohipuro.
- Vieraslajien leviäminen estetään puroympäristössä.



## Kadut ja aukiot

Vesalan alueella on pääasiassa paikallisia kokoojakatuja ja päättyviä asuntokatuja. Pientaloalueella selkeät, asfalttipintaiset kadut muodostavat risteilevän pienipiirteisen katuverkoston. Katuverkoston yleisilme on vehreä kiinteistöjen kadunvarsi-istutusten myötä. Reunatukina on tyypillisesti käytetty liimattavia betonikiviä. Useille kokoojakaduille on lisätty ajohidasteita. Alueen halki virtaa Mellunkylänpuro, joka Vesalantiellä kulkee katualueen keskellä (ks. kuva 1). Purouoman ympäristö on aidattu paikoin törmäyskaiteilla.

Vesalan alueen eteläreunassa, kerrostalovaltaisemmalla alueella, katupäällysteet ovat monipuolisempia. Betonisten reunatukien lisäksi kokoojakaduilla on käytetty luonnonkiveä. Välikaistoille on monissa paikoissa istutettu lehtipuita ja pensaita, jotka lisäävät katuympäristöjen viihtyisyyttä.

Vesalan alueen eteläreunassa metroraide erottaa asuinalueen vilkasliikenteisestä Kontulantiestä. Kontulantien on nelikaistainen pääkatu.

### Tavoitteet:

- Katuympäristön ominaispiirteet kuten pienimittakaavaisuus ja vehreys säilytetään.
- Puroympäristöä vaalitaan ja kunnostetaan Vesalantien varrella. Tavoitteena kalojen ja hyönteisten elinmahdollisuuksien lisääminen ja ihmisille pääsy veden ääreen.
- Ajoneuvoliikenteen katualue erotetaan kaupunkikuvallisesti selvästi erikseen jalankulusta ja pyöräilystä Vesalantiellä.
- Alueella käytettyjä kaiteita yhtenäistetään erityisesti puron varrella.
- Betonisten reunatukien korvaamista upotettavilla luonnonkivillä harkitaan peruskorjausten yhteydessä.



## Puistot

Vesalan alueen keskeisimmät viheralueet sijoittuvat Mellunkylänpuron varteen. Viheralueet tarjoavat alueen asukkaille ulkoilu- ja virkistysmahdollisuuksia samalla, kun alueiden läpi kulkevat jalankulun ja pyöräilyn reitit mahdollistavat miellyttävän, Kontulan ja Mellunkylän metroasemille johtavan kulkuympäristön.

Vesalanpuiston pohjoinen osa muodostuu pientalokiinteistöjen väliin jäävästä kapea-alaisesta metsävyöhykkeestä, jonka läpi kulkee luonnonmukaista purouomaa seuraava kivituhkapintainen virkistysreitti (Kuva 2). Puiston eteläpuoli on rakennettu tasokkaasti. Siellä sijaitsee vehreä istutuksilla ja maastokummuilla ympäröity alueen ainoa leikkipaikka sekä asfalttipintainen pelikenttä. Pelikentän eteläpuolinen istutusalue on monipuolinen ja näyttävä. Vesalanpuisto jatkuu kapeana vehreänä puistokäytävänä länteen kohti Koskenhaanpuistoa. Itään laskevan purouoman ympäristö on kunnostettu viihtyisäksi puistoalueeksi. Vesalanpuiston eteläpuolella sijaitsee julkisten palveluiden alueeksi osoitetulla kiinteistöllä laaja hiekkapintainen pelikenttä sekä sen eteläpuolella alueen maisemakuvaa vahvasti rajaava vanha kuisikko.

Vesalan itäkulmalla sijaitsee 2000-luvun alussa kunnostettu Aarrepuisto, joka erottuu koko aluesuunnitelman alueen puistotaiteellisena helmenä (kuva 3). Mellunkylän purolaakossa kumpuileva Aarrepuisto on kasvivalikoimaltaan erityisen lajirikas ja sinne on istutettu tavallisesta puistokasvillisuudesta poikkeavia erikoisuuksia. Aarrepuistossa on useita penkein varustettuja levähdyspaikkoja sekä purolaakson rinteiden päälle rakennettu näköalapaikka.

Alueen eteläiselle reunalle sijoittuva Rekipellonpuisto ja siihen saumattomasti yhdistyvä Kontulantien suojavyöhyke toimivat alueellisina läpikulkukohteina, eikä aluille sijoitu erillisiä toimintoja.

### Tavoitteet:

- Puistoalueiden arvoja ja ominaispiirteitä kuten Aarrepuiston rikasta kasvivalikoimaa ja Vesalanpuiston luonnonmukaista metsäaluetta vaalitaan ja säilytetään.
- Mellunkylän purouomaa ylläpidetään, kehitetään ja vaalitaan alueen vetovoimatekijänä. Visuaalinen yhteys virkistysraiteilta purouomalle säilytetään hoitamalla uoman kasvillisuutta säännöllisesti.
- Maisemakuvan vaihtelevuutta alueella vaalitaan luonnonmukaisemmista alueista hoidettuihin puistoihin.
- Alueen pienimittakaavaista maisemaa vaalitaan.

Vasemmalla kuva 2. Näkymä Vesalanpuiston virkistysraitille

Oikealla kuva 3. Näkymä Aarrepuistosta

## Rakenteet, kalusteet ja valaistus

Vesalan yleisillä alueilla on käytössä pääsääntöisesti kaupungin nykyisen kaupunkikalusteohjeen mukaisia kalusteita, mutta alueelta löytyy myös vanhempia, aiemmin kalusteohjeessa mukana olleita malleja. Puistojen ja raittien valaistuksessa on käytetty kuumasinkittyä perusvalaisinmallia lukuun ottamatta Aarrepuistoa sekä Vesalanpuiston kenttää. Pelikentän yhteyteen on asennettu alueen toimintaan sovitettuja valonheittimet. Aarrepuistossa on käytetty puistoalueelle ilmettä antavaa Victor valaisinmallia (ks. kuva ).

Vesalanpuiston eteläosan istutusalue on rajattu ja korotettu nurmialueesta kivikorimuurilla. Istutusalueelle on pystytetty lisäksi kaksi puurakenteista pergolaa. Puiston itähaaraan on rakennettu kaksi alueen maisemakuvaan sovitettua puurakenteista siltaa, jotka johdattavat kivilohkareilla reunustetun purouoman yli.

Korkeatasoisesti rakennetussa Aarrepuistossa on useita kaarevia betonirakenteisia ja puukaiteisia siltoja. Puiston kalusteiden ja varusteiden värimaailma on tumman harmaa. Myös puiset sillankaiteet ovat harmaat. Alueella on käytetty historiallisen alueen penkkimallia. Kasvillisuus ja purouoma on rajattu samaan värimaailmaan sovitettulla ilmeiltään sirolla teräskaitteella. Purolaakson rinteiden istutusalueet on tuettu korkealla graniittisella tukimuurilla.

Julkisia taideteoksia on Vesalassa vain yksi. Rekipellonpuiston keskellä kohoavan maastokummun päälle sijoitettu Gun Holmströmin ääni- ja veistosteos Omfalomiini paljastettiin vuonna 2006 (kuva 4).



### Tavoitteet:

- Kalusteiden yhtenäistäminen puistokohtaisesti. Kalustemallit valitaan kaupungin kalusteoppaasta asuinvaltainen alue –tyypin kalusteista.
- Valaisinten yhtenäistäminen puistokohtaisesti. Puistojen yleisilmeeseen kuuluvia erikoisvalaisimia ylläpidetään.
- Puistojen ominaispiirteisiin kuuluvien rakenteiden kuten Vesalanpuiston istutusalueen kivikorimuurien ja pergoloiden ylläpidetään ja vaalitaan.
- Puistojen arvo sosiaalisia kontakteja sekä ikäpolvien välistä kohtaamista edistävänä tekijänä tunnistetaan ja sitä vaalitaan ylläpitämällä.

## Alueiden käyttö

Vesalan alue on kokonaisuudessaan rauhallinen asuinalue, joka kytkeytyy viheralueiden läpi kulkevien jalankulun ja pyöräilyn reittiyhteyksien myötä muihin alueen ulkopuolella oleviin toiminnallisempiin alueisiin.

Alueen puistot palvelevat pääosin paikallisia asukkaita ulkoilu- ja virkistysympäristöinä. Aarrepuisto on rikkaan lajivalikoimansa myötä nähtävyyttä mm. puistoharrastajien keskuudessa.

Alueella ei järjestetä suuria yleisötapahtumia.

### Tavoitteet:

- Alueen kävely- ja pyöräilyreitistön ylläpitäminen ja reittien jatkuvuuden varmistaminen niin alueen sisäisesti kuin alueen ulkopuolelle.
- Aarrepuiston tunnistaminen alueen voimavarana ja sen monipuolisen kasvivalikoiman sekä korkeatasoisten ympäristörakenteiden ylläpitäminen.

Kuva 4. Rekipellon Omfalomiini





## 5. MELLUNMÄKI

### Yleiskuvaus

Mellunmäen alue sijoittuu Vantaan rajalle ja on topografialtaan melko yhtenäistä korkeaa mäki-aluetta. Alue hahmotuu kokonaiskuvaltaan vehreänä ja rakennuskannaltaan melko yhtenäisenä alueena, jonka asuinalueista suurin osa koostuu 1960- ja 1970- luvuilla rakennetuista tyyppisistä väljistä kerrostaloalueista. Mellunmäen metroaseman ympäristössä sijaitsee uudempia, 1980- ja 1990- luvuilla rakennettuja kerrostalokortteleita. Alueen etelälaidalla on

lisäksi eri aikakausia edustavia pientaloja. Asutusalueiden katuverkosta leimaa säännöllinen katupuiden käyttö.

Mellunmäen alueelle on paljon eriluonteisia ja maisemakuvallista monipuolisia viheralueita. Alueen puistot vaihtelevat toiminnallisista, pienialaisista rakennetuista puistokokonaisuuksista luonnonmukaisiin, laajempiin ja metsäisiin virkistystä ja rauhaa tarjoaviin viheralueisiin. Aluetta halkoo itä-länsi-suunnassa kaarevasti kulkeva Mellunmäentie,

jonka varren puistokaistojen istutukset rytmittävät alueen katumaisemaa. Metroaseman eteläisen sisäänkäynnin ympäristön asemakaavan muutos tulee toteutuessaan muuttamaan ympäristöä.

Alue on yleisluonteeltaan rauhallinen ja kokonaisuudessaan luonnonläheinen. Alueella sisällä sijaitsevien viheralueiden lisäksi alueelta on hyvät yhteydet laajoille, Vantaan puolelle jatkuville viheralueille. Kallioisilta mäki-alueilta kaukomaisemaan avautuvat näkymät kuuluvat alueen ominaispiirteisiin. Lisäksi koillisosassa Vantaan suuntaan avautuvat laajat peltoaukeat tarjoavat koko aluesuunnitelman alueelle poikkeuksellisia maaseutumaisia näkymiä virkistysreittien varsilta.

#### Yleiset tavoitteet:

- Asuinkatujen katuverkoston puuistutusten ja katujen puistokaistojen luoman vehreyden vaaliminen
- Viheralueiden näkymien säilyttäminen ympäröiville pelloille ja kaukomaisemaan
- Metsien luontoarvojen, verkottuneisuuden ja alueen luonnonmukaisen ilmeen säilyttäminen

### Maisema ja luonto

#### Puustoinen verkosto

Alueen metsät vaihtelevat karuista ja harvapuustoisista kallioalueista rehevämpiin lehtisekametsiin. Alueen läpi kulkee tärkeä puustoinen yhteys Ojapuustosta Mellunmäen asukaspuiston kautta Vantaalle. Naulakallion ja Mellunmäen virkistysalueiden metsät on tunnistettu arvokkaiksi METSO-kohteiksi.

#### Tavoitteet:

- Metsien monipuolisuutta vaalitaan ja luonto- ja virkistysarvoja edistetään osana alueen luonnonhoitoa.
- Ojapuustosta Vantaalle kulkeva puustoinen yhteys turvataan ja sen roolia virkistysyhteytenä ja ekologisenä käytävänä vahvistetaan.
- Naulakallionpuistossa ja Mellunmäen virkistysalueella sijaitsevien METSO-kohteiden luontoarvoja vaalitaan ja vahvistetaan alueen luonnonhoidossa.
- Naulakallionpuistosta ja Laakavuorelta avautuvia näkymiä ylläpidetään.

#### Niittyverkosto

Mellunmäen virkistysalueen avoimet biotoopit, kuten maisemapelot ja palstaviljelyalue muodostavat keskeisen niittyverkoston kokonaisuuden, jolla on merkitystä sekä virkistykseen että elinympäristöjen tarjonnan kannalta. Alueeseen liittyy myös maisemakuvallisia ja kulttuurihistoriallisia arvoja, sillä alueella sijaitsee historiallinen Nybondaksen tila.

Laakavuoren (kuva 1) ja Naulakallion kallioniityt ovat osa alueen niittyverkosta. Niittyverkosta täydentävät osataan katujen pientareet. Erityisesti Mellunmäentien puistokaistat muodostavat keskeisen täydentävän osan, jonka roolia niittyverkosta tukevana elementtinä voidaan vahvistaa.

#### Tavoitteet:

- Kalliokasvillisuuden kulumisen ehkäiseminen ylläpitämällä monipuolisia ulkoilureittejä ja osoittamalla alueelle selkeitä ja viihtyisiä oleskelupaikkoja.
- Katualueiden pientareiden hoito niittyverkosta täydentävänä elementtinä.

#### Sininen verkosto

Mellunmäen aseman ympäristö on hyvin tiiviisti rakennettua aluetta, jossa läpäisemättömän maanpinnan osuus on suuri. Hulevesien hallintaan tulee alueella kiinnittää erityistä huomiota.

#### Tavoitteet:

- Hulevedet pyritään imeyttämään ja käsittelemään ensisijaisesti niiden syntypaikalla.



Kuva 1. Näkymä Laakavuoren kallioniitylille



## Kadut ja aukiot

Mellunmäen alueen kadut ovat pääasiassa rauhallisia asuntokatuja, joilla läpiajo on estetty. Alueen kadut ovat tyypillisesti ilmeeltään yksinkertaisia, asfalttipäällysteisiä ja katupuin reunustettuja katuja. Katupuina on käytetty alueella mm. lehmuksia. Kerrostaloalueiden keskelle sijoittuvilla kaduilla on käytetty graniittisia reunakiviä. Alueen länsireunalla olevilla pientaloalueen kaduilla on sen sijaan käytetty betonisia reunatukia.

Kaupunginosan sisäistä liikennettä palvelee paikallinen kookajakatu, Mellunmäentie. Mellunmäentie on kaksikaistainen asfalttipäällysteinen katu. Kadun molemmin puolin on yhdistetty jalkakäytävä ja pyörätie. Välikaistat ovat kadulla nurmetettuja ja katupuina on käytetty mm. koivuja ja pihlajia. Mellunmäentien yleisilme on katualueen istutusten sekä kadunvarren puistokaistojen ansioista vehreä ja tarjoaa vaihtelevia näkymiä pitkän kadun varrella.

Mellunmäen alueen pohjoispuolen hallitsevana elementtinä toimii Mellunmäen metroasema ja sen viereinen liityntäliikenteen bussiterminaali. Metroaseman pohjoispuolella kulkee pääasiassa harmailta ja punaisilla betonikivillä päällystetty Korvatunturintorilta Vantaan rajalle ulottuva kävelykatu Korvatunturinpolku. Jalankululle ja pyöräilylle varatun katualueen keskelle on metroaseman läheisyydessä sijoitettu asemakaavan mukaisia puu- ja pensasistutuksia, jotka tekevät aukiomaisesta tilasta viihtyisän. Kävelykadun osa onkin nimetty Mellunmäenaukioksi.

Mellunmäenaukio sijoittuu metron pohjoisen sisäänkäynnin edustalle. Koilliseen nousee jyrkähkö rinne kohti ylempänä kulkevaa Laakavuorentietä. Laakavuorentoriksi nimetty alue on jäänyt toteutumatta aukiutilana alueen haastavasta topografiasta johtuen. Alueelle on rakennettu vehreä puistomainen tila, jonka läpi kulkee alueen korkeuseroihin sovitettu jalankulkua ja pyöräilyä palveleva reitti.

### Tavoitteet:

- Esteettömyyden parantaminen esteettömyyden erikoistason, kuten metro- ja linja-autoterminaalin, alueilla
- Alueen kaupunkirakenteen tiivistämisen huomioiminen katusuunnittelussa, bussiterminaalin toiminnan tehostaminen
- Katujen ominaispiirteiden kuten katupuurivistöjen ja kadunvarsi-istutusten vaaliminen ja säilyttäminen

## Puistot

Mellunmäen alueelle sijoittuu paljon sekä toiminnoiltaan että maisemakuvultaan erilaisia viheralueita, jotka tarjoavat alueen asukkaille ja käyttäjille monipuolisesti mm. liikunta ja virkistyspalveluita. Samalla puistot toimivat tärkeinä kohtaamisen paikkoina.

Mellunkylän alueen pohjoisreunalle sijoittuu kaksi eriluontoista mutta yleisilmeeltään luonnonmukaista puistoaluetta. Vantaan kaupungin rajan ja tiivisti rakennetun kerrostaloalueen väliin sijoittuvalla kallioisella Laakavuorella on ensimmäisen maailmansodan aikaisia linnoituslaitteita. Laakavuoren itäpäähän on rakennettu rauhallinen puistokokonaisuus, jota rajaavat laajat alppiruusu- ja maanpeitepensasistutukset. Alueen itäkulmalle sijoittuu Mellunmäen virkistysalue, jossa risteää kivituhkapintaisia ulkoilureittejä rehevien sekametsien ja vanhojen kuusikoiden (kuva 3) läpi johtaen Vantaan puolella avautuville peltoaukeille. Puiston itäkulmalle sijoittuu 1990-luvulla perustettu Mellunmäen viljelypalsta-alue (kuva 2).

Mellunmäen muut viheralueet muodostavat alueelle mosaiikkimaisen verkoston, joka käsittää mm. Mellunmäen asukaspuiston leikkipuiston, Mellunmäen tietä rajaavat pitkät puistokaistat sekä alueen länsipäässä sijaitsevan Kairakentän arvoympäristön (kuva 4). Kairakentän puisto edustaa 1990-luvun puistosuunnittelun tyyppiesimerkkiä.

Naulakallionpuistossa jalankulun ja pyöräilyn reittiyhteyden kehittämiseksi on laadittu suunnitelmat. Toteutuessaan reitti täydentää alueen virkistysverkostoa entisestään.

### Tavoitteet:

- Puistoalueiden ominaispiirteiden vaaliminen. Maisemakuvan vaihtelevuuden säilyttäminen viheralueilla luonnonmukaisista metsäalueista hoidettuihin puistoihin.
- Alueellisesti tärkeiden näkymien ylläpitäminen virkistysreittien varsilla sekä lakialueilla säännöllisellä luonnonhoidolla.
- Kulttuurihistoriallisten arvojen tunnistaminen osana Laakavuoren alueen vetovoimaisuutta. Alueella sijaitsevia linnoituslaitteita ylläpidetään museoviraston hyväksymien hoito- ja kunnostusohjeiden mukaisesti.
- Alueen reittiyhteyksien ylläpitäminen osana laajempaa virkistysverkkokokonaisuutta. Puuttuvien ja täydentävien reittien kuten Naulakallionpuiston alueiden välisen yhteyden toteuttaminen jalankulkua ja pyöräilyä palvelevana reittinä.

## Rakenteet, kalusteet ja valaistus

Mellunkylän yleisillä alueilla on käytössä sekalaisesti sekä kaupunkikalusteohjeen mukaisia kalusteita, että vanhempia, aiemmin kaupungilla laajasti käytössä olleita malleja. Korvatunturinpolulla on käytössä mm. Victor & Stanleyyn metallisia penkkejä ja tuoleja, joita löytyy myös Mellunkylän virkistysalueelta. Laakavuoren rakennetussa puistossa on käytössä kalusteohjeen mukaisia alueen henkeen sovitettuja historiallisia penkkejä. Penkkimallin kaarevat käsinojat ja siro olemus tukevat puistonsommitelman muotokieltä.

Laakavuorella linnoituslaitteiden läheisyyteen on asennettu opastetauluja, jotka esittelevät Laakavuoren ja linnoituslaitteiden historiaa. Linnoituslaitteet on osittain aidattu teräksillä kaiteilla.

Mellunmäen virkistysalueen puistoreitit on valaistu puupylväsvalaisimilla, jotka sopivat alueen luonnonmukaiseen ilmeeseen. Korvatunturinpolulla ja Laakavuorentorilla on käytössä puolestaan ympäröivään kaupunkikuvaan sovitettuja hieman erikoisempia puolipallonmuotoisia valaisimia kuumasinkitylällä teräspylväällä. Muilla alueilla on käytössä pääsääntöisesti perusvalaisimia.

### Tavoitteet:

- Kulttuurihistoriallisten kohteiden vaaliminen ylläpitämällä Laakavuoren opastetauluja
- Puistojen ominaispiirteiden korostaminen kaluste- ja valaisinvalinnoilla. Alueella käytettyjen kalusteiden yhtenäistäminen puistokohtaisesti kaupunkikalusteohjeen mukaisilla malleilla. Korvatunturinpolun kävelykadulla säilytetään alueen rakentamisaikaa kuvastavia Victor&Stanleyyn teräspenkkejä ja –tuoleja sekä alueelle ilmettä antavia puolipallon muotoisia valaisimia.

Kuva 2. Näkymä Mellunmäen viljelypalstoilta



## Alueiden käyttö

Mellunmäen virkistysalue toimii alueellisesti tärkeänä yhteytenä Vantaan laajoille viheralueille. Alueen muut viheralueet palvelevat pääasiallisesti paikallisia asukkaita ja tarjoavat mm. erilaisia virkistyspalveluita sekä toimivat tärkeinä sosiaalisen kohtaamisen paikkoina. Mellunkylän viljelypalsta-alue täydentää osaltaan koko kaupungin viljelypalsta-verkostoa.

Alueella ei ole suurten yleisötahtumien järjestämiseen soveltuvia yleisiä alueita.

### Tavoitteet:

- Viheralueiden verkostoituneisuutta vaalitaan yhtenäisten reittikokonaisuuksien säilyttämiseksi ja alueilla sijaitsevien erilaisten toimintojen saavuttamiseksi.
- Kulunohjaus metsän kuluneisuuden vähentämiseksi.

Kuva 3. Näkymä Mellunmäen virkistysalueen metsästä  
Kuva 4. Näkymä Kairapuistosta





## 6. MUSTAPURON JA MELLUNKYLÄNPURON VIHERALUEET

### Yleiskuvaus

Mustapuron ja Mellunkylänpuron viheralueiden aluekokonaisuus koostuu Vartioharjun ja Mellunmäen kapea-alaisista asutuskeskittymistä sekä Mustapuron ja Mellunkylänpuron yhteyteen sijoittuvista laajoista viheralueista. Toisiinsa kytkeytyneet puistoalueet muodostavat koko suunnittelualueen kannalta tärkeän yhtenäisen vihervyöhykkeen. Rehevät ja alavat jokilaaksot sekä asutuksen väliin jäävät kallioiset metsäselänteet tarjoavat vaihtelevia ja rauhallisia

ulkoilu- ja virkistysmaastoja alueen asukkaille sekä erilaisia elinympäristöjä monipuoliselle kasvi- ja eläinlajistolle.

Alueen rakennuskanta on Rekities varrella pääosin 1980-luvulla rakennuttua ja Uussillantien alueella kerroksellisempaa eri aikakausilta. Rakennukset sijoittuvat nauhamaisesti loivasti aaltoilevien kokoojakatujen varsille. Asuinalueiden yleisilme on rehevä ja vehreä puutarhamaisten pihojen ja tonttien tienvarsi-istutusten myötä.



Alueen puistot koostuvat pääasiassa melko luonnonmukaisista viheralueista, joilla vaihtelevat metsäiset ja suljetut sekä niittymäiset ja avoimet maisematilat sekä niiden väliin jäävät puoliavoimet vaihteluvyöhykkeiden kasvillisuusalueet. Alue on tärkeä osa sekä puustoista verkostoa että niittyverkostoa. Luotoarvoja on runsaasti, kuten METSO-alueita, taimenpuroinakin tunnetut ekologisesti monimuotiset puroympäristöt sekä linnustokohteita. Alueella on mitä ilmeisimmin enemmän luontoarvoja kuin tähän astisissa kartoituksissa on havaittu.

Viheralueita halkoo koko alueen läpi kulkeva lounais – koillis-suuntainen ja maisemassa vahvasti visuaalisena häiritteijänä erottuva voimalinja. Alueen palvelut, leikkipaikka ja koira-aitaus, sijoittuvat Linnanpellonpuiston keski- ja pohjoisosaan.

#### Yleiset tavoitteet:

- Mustapuron ja Mellunkylän purouomien vaaliminen alueen vetovoimatekijänä. Purouomien nostaminen esiin parantamalla visuaalista yhteyttä alueen läpi kulkevilta virkistysreiteiltä purouomalle.
- Asuinalueita halkovien katujen ominaispiirteiden kuten pienipiirteisyyden ja vehreän yleisilmeen säilyttäminen
- Virkistysreittien ja niiden valaistuksen ylläpito ympäri vuoden. Latuverkoston ylläpitäminen talvisin lumitilanteesta riippuen



### Maisema ja luonto

#### Puustoinen verkosto

Mustapuron ja Mellunkylänpuron viheralueet ovat keskeinen osa Mellunkylän ja Vartiokylän pohjoisosan aluesuunnitelman metsäverkostoa, sillä alueella sijaitsee useita tärkeitä metsiköitä sekä poikittaisia puustoisia yhteyksiä. Metsät tarjoavat monia kulttuurisia ekosysteempipalveluja. Osa alueen metsistä on jo tunnistettu luontoarvoiltaan tärkeiksi METSO-elinympäristöiksi, ja todennäköisesti METSO-alueita on enemmänkin. Lisäksi alue korostuu linnustollisesti merkittävänä. Metsät tarjoavat myös virkistystä ja luontokokemuksia, rauhaa ja kauniita maisemia, mm. metsäisten kallioiden lakialueilta avautuvia näkymiä.

#### Tavoitteet:

- Metsien laajuus ja yhtenäisyys säilytetään, ja mahdolliset uudet toiminnot osoitetaan jo rakennetuille alueille. Puustoisten yhteyksien toimivuus ekologisina yhteyksinä varmistetaan.
- Puustoisuuden kehittämiseen kiinnitetään erityistä huomiota Uuspellonpuistossa, jossa puronvarsi tarjoaa luontevan sijainnin puustoiselle yhteydelle. Myös muilla epäjatkuvusalueilla puustoisia yhteyksiä kehitetään suunnittelualueella ja sen ulkopuolella, erityisesti Itävälän itäpuolella.
- Kehä I:n vierustaa hoidetaan kasvillisuudeltaan tiheänä, mikä edistää puustoista yhteyttä ja samalla suojaa Mustapuronpuistoa melulta. Ks. Maisema-alueet.
- Luontoarvojen säilyminen turvataan jättämällä luonnon arvokohteet hoidon ulkopuolelle. Monimuotoisuutta edistetään mm. jättämällä lahoppuustoa ja tiheiköitä.

Kuva 1. Mustapuron ja Linnanpellonpuiston läpi kulkeva valaistu pyöräilyn pääraitti toimii alueellisesti tärkeänä kulkuyhteytenä



## Niittyverkosto

Alueen niittyverkosto koostuu palstaviljelyalueista, rakennettujen puistojen nurmialueista, niityistä sekä pienialaisista kalliokedoista. Uussilanpuiston, Ojapuiston ja Länsimäentien suojaviherysteyden avoimet biotoopit muodostavat monipuolisen niittykokonaisuuden, mikä otetaan huomioon alueen hoidossa. Avoimet alueet ovat tärkeitä virkistykseen, maiseman, toiminnallisuuden ja sosiaalisen vuorovaikutuksen kannalta.

### Tavoitteet:

- Uussilanpuiston maisema- ja arvoniityt muodostavat yhdessä suunnittelualueen ulkopuolella sijaitsevien niittyjen kanssa ympäristöstä erottuvan niittyverkoston. Alueen ehjä maisema sekä arvoniittyjen ja tulevan luonnonsuojelualueen ominaispiirteet turvataan.
- Alueen halki kulkevan voimalinjan alusta on pääosin kosteaa niittyä, joka täydentää niittyverkostoa ja parantaa verkoston kytkeytyneisyyttä. Voimalinjan merkitys tunnistetaan ja sen potentiaalin vahvistamista mm. virkistyskäytön ja hulevesien hallinnan kannalta tutkitaan. Myös puronvarret täydentävät osaltaan niittyverkostoa.
- Vieraslajit ovat vallanneet puronvarsia ja muita kosteita kasvupaikkoja. Vieraslajiongelman otetaan vakavasti, ja niiden torjuntaan panostetaan.

## Sininen verkosto

Alue sijoittuu sekä Mustapuron että Mellunkylänpuron valuma-alueille. Purolaakson läpi virtaavat uomat rikastuttavat alueen maisemaa. Molemmat purot ovat tärkeitä ekologisia yhteyksiä ja elinympäristöjä sekä taimenpuroja. Lisäksi niillä on suuri rooli virkistyskokemuksen kannalta.

Voimaantullessaan uusi yleiskaava mahdollistaa tulevaisuudessa Ojapuiston alueen laajan rakentamisen.

### Tavoitteet:

- Puroympäristöjä vaalitaan ja hoidetaan monipuolisina ja vaihtelevina. Paikoin umpeenkasvanutta kasvillisuutta avataan ja pääsy veden ääreen mahdollistetaan. Samalla uomien varrella säilytetään kerroksellista kasvillisuutta ja edistetään elinympäristöjen monimuotoisuutta.
- Mellunkylänpuron roolia osana Ojapuiston virkistyskäyttöä vahvistetaan avaamalla paikoin näkyviä ja mahdollistamalla pääsy puron rantaan. Hulevesien aiheuttamaa kuormitusta vähennetään panostamalla luonnonmukaiseen hulevesien hallintaan erityisesti Länsimäentien pohjoispuolelle rakentuvien asuinalueiden osalta. Hulevedet pyritään ensisijaisesti käsittelemään niiden synty paikalla ennen johtamista puroihin.

## Kadut ja aukiot

Rakennettujen alueiden keskelle sijoittuu enimmäkseen rauhallisia kokoojakatuja ja muutamia asuntokatuja. Kadut ovat tyypillisesti ilmeeltään yksinkertaisia: kaksikaistaisia asfalttipäällysteisiä väyliä, joiden toiselle reunalle on sijoitettu jalkakäytävä. Kaduilla on pääasiassa käytetty betonisia reunatuksia. Alueen läpi kulkevien katujen, kuten Linnanherrantien, Rekkitien ja Ojatie mutkittavat ja viheralueiden läpi kulkevat linjaukset lisäävät alueen kiireetöntä ja rauhallista tuntua. Alueen katujen yleisilme on rehevä ja vehreä asemakaavassa määrättyjen tonttien tienvarsi-istutusten ansiosta.

Kontrastia alueen katuverkkoon tuo alueen pohjoisosassa luode-kaakko suuntainen vilkasliikenteinen Länsimäentie. Länsimäentie on leveä kaksikaistainen pääkatu, jonka toiselle reunalle sijoittuu yhdistetty jalkakäytävä ja pyörätie. Tien keski- ja erotuskaistoille on lisätty pensasistutuksia ja nurmetettuja alueita, joilla katualueen maisemakuvaa on sovitettu alueen luonnonmukaiseen ympäristöön. Länsimäentien katuina on käytetty mm. haapaa.

Alueen ainoa asemakaavassa esitetty aukiotilavaraus sijoittuu Länsimäentien pohjoispuolen rakentavalle asuinalueelle, jonka läpi on osoitettu kävelylle ja pyöräilylle varattu reitti yhteys.

### Tavoitteet:

- Alueen vehreyden vaaliminen ja säilyttäminen katukuvassa.
- Betonisten reunatukien korvaaminen upotettavilla luonnonkivillä katujen seuraavan peruskorjauksen yhteydessä.
- Länsimäentien varren tiivistyvän kaupunkirakenteen huomioon ottaminen tulevissa katusuunnitelmissa.
- Pyöräilyn kehittäminen osana Helsingin tavoiteverkkoa.



## Puistot

Alueen puistot koostuvat laajoista ja pääosin luonnonmukaisista viheralueista. Monimuotoiset ja vaihtelevat luontoympäristöt tarjoavat asukkaille mm. virkistyspalveluja. Samalla puistojen läpi risteävät reitit toimivat tärkeinä alueellisina kulkuväylinä mm. pyöräilijöille.

Palvelut keskittyvät alueen pohjoisosaan sijoittuvaan toiminnalliseen Linnanpellonpuistoon. Puistosta löytyy leikkipaikka, koirapuisto sekä ulkoliikunta-alue. Alueella toimii myös kaksi viljelypalsta-alueita. Puiston ominaispiirteenä on kaksi kunnostettua purouomaa, joiden varsille on istutettu purouoman maisemaa monipuolistavaa kosteikkokasvillisuutta (kuva 2).

Uussilanpuisto ja Linnanpellon keskiosa on määritelty Helsingin viher- ja virkistysverkoston kehittämissuunnitelmassa alueellisesti tärkeäksi kaupunginosapuistoksi. Kaupunginosapuiston tavoitteena on tarjota paitsi yhteisöllisiä ja toiminnallisia paikkoja niin myös mahdollisuuksia rauhoitua ja nauttia alueen luontoympäristöstä.

Länsimäentien pohjoispuolelle ulottuvan Ojapuiston alueelle on asemakaavoitettu urheilu- ja virkistyspalvelujen alue, joka tulee rakentumaan Länsimäentien varren täydennysrakentamisen yhteydessä. Voimaantullessaan uusi yleiskaava mahdollistaa tulevaisuudessa Ojapuiston alueen laajan rakentamisen.

### Tavoitteet:

- Puistojen ominaispiirteitä sekä monimuotoista ja vaihtelevaa maisemakuvaa vaalitaan. Alueelle on laadittu erilliset maisemanhoitotavoitteet, ks. Maisema-alueet.
- Alueen läpi kulkevien purouomien tunnistaminen alueen vetovoimakohteeksi. Puroympäristöjä ja niiden erikoislaatuista kasvillisuutta vaalitaan ja niitä ylläpidetään.
- Ojapuiston merkitystä virkistysalueena vaalitaan Länsimäentien täydennysrakentamisen myötä. Alueelle rakentava urheilu- ja virkistyspalvelujen alue sovitetaan ilmeeltään ja mittakaavaltaan ympäröivien alueiden maisemakuvaan.
- Alueen virkistysreitistön ylläpitäminen ja kallioisten lakkialueiden saavutettavuuden parantaminen. Kallioisilla puistoalueilla tulee harkita lisäksi käsijohteiden lisäämistä reitin jyrkimmille osuuksille, kuten Linnanherrantieltä Linnanherranpuistoon nousevalle reittiosuudelle.

*Kuva 2, vasemmalla. Näkymä Linnanpellonpuiston kunnostetulle hulevesiuomalle, jonka varrelle on tehty mm. kuvan taka-alalla näkyvä ulkoliikunta-alue.*

*Kuva 3, oikealla. Alueen läpi kulkevien purojen ympäristöt ovat reheviä ja monin paikoin umpeenkasvaneita. Näkyviä purouomille avautuu purouomien ylittäviltä reiteiltä.*

## Rakenteet, kalusteet ja valaistus

Puistojen yleisilme on kokonaisuudessaan hyvin luonnonmukainen rakennettua Linnanpellonpuiston pohjoisosaan luonnottomattamatta. Uussilanpuiston ominaispiirteenä on alueen kaksi korkeatasoisesti kunnostettua hulevesiuomaa. Viljelypalsta-alueiden läpi kulkevaan uomaan on toteutettu mm. astinkivinä toimiva pohjapatorakenne luonnokivistä (kuva 2).

Alueella on käytetty pääsääntöisesti kaupungin kalusteohjeen mukaisia kalustemalleja, kuten HKR:n peruspenkkiä, sekä yleisiä tyyppivalaisimia. Purouomien yli johtavien puistokäytävien kaiteet ovat myös kalusteohjeen mukaisia, mutta maalattu ohjeesta poiketen vaalean harmaiksi. Käytävien luiskat on kivetty, ja ne luovat viimeistellyn ja siistin vaikutelman kontrastina reheville purouomille.

### Tavoitteet:

- Alueen puistoissa käytetään kaupungin kalusteohjeen mukaisia kaluste- ja varustemalleja, kuten HKR:n peruspenkkiä. Kalusteet yhtenäistetään puistokohtaisesti.
- Rakennettujen purouomien rakenteita ylläpidetään.
- Varmistetaan riittävä valaistus alueen reiteillä, joiden käyttöaste on suuri.

## Alueiden käyttö

Alue toimii kokonaisuudessaan tärkeänä virkistyspalveluja ja rauhoittumisen paikkoja tarjoavana viheralueena alueen asukkaille sekä alueen ulkopuolelta tuleville ulkoilijoille. Samalla alueen läpi kulkeva jalankulun ja pyöräilyn reitti on erityisen tärkeä yhteys Itäkeskuksen ja Vantaan välillä.

### Tavoitteet:

- Kaupunginosapuistokokonaisuuden ja sen sisältämien toimintojen kehittäminen Uussilanpuiston ja Ojapellonpuiston alueella.
- Alueen sisäisten sekä erityisesti ulkopuolelle linkittyvien reitti yhteyksien ylläpitäminen.





## Maisema-alueet

Mustapuron ja Mellunkylänpuron viheralue on jaettu yhteentoista maisema-alueeseen alueille ominaisten luontoympäristöjen ja maisemapiirteiden perusteella. Maisema-alueet on määritelty pääosin kaavoitetuille viheralueille, asumisen ja yleisten palveluiden korttelialueet ovat jätetty tarkastelun ulkopuolelle.

Aluekorteissa esitetään pääasiassa maisemakuvallisia tavoitteita, jotka nojautuvat tietoon ja havaintoihin alueiden luonnosta, kulttuurista ja käytöstä. Luonnonhoitoa koskevat yksityiskohtaiset hoitotoimenpiteet määritellään alueelle myöhemmin laadittavassa luonnonhoitosuunnitelmassa, kun maisemanhoitotavoitteet on hyväksytty.

### Yleiskuvaus

Kokonaisuudessaan alueen suurmaiseman rakenne koostuu Mustapuron ja Mellunkylänpuron purolaaksoista sekä niitä vastaan työntyvistä puustoisista selännealueista. Selänneiden väliin jää alavia peltoaukeita ja rinnealueiden vaihtumisvyöhykkeitä.

Alueen maisemat vaihtelevat niitty- ja peltoalueiden ja voimalinjavyöhykkeen avoimista ympäristöistä selänneiden ja puroympäristön suljettuihin ja puoliavoimiin metsiin. Alueen vahvin maisemakuvallinen häiriötekijä on koko purolaakson läpi koillinen-lounais suunnassa kulkeva voimalinja.

## Alue 1

### Aluekuvaus ja maisemarakenne:

Aluekortin lounaiskulman purolaaksoon sijoittuva maisemakokonaisuus muodostuu kahdesta pienialaisesta ja yhdestä suuremmasta alavasta ja avoimesta nurmialueesta, joita rajaavat suljetut ja tiheät metsät (kuva 1). Pohjois-eteläsuuntaisen laajan nurmikentän länsireunassa kasvava rehevä suojaviheralue erottaa virkistysalueen vilkkaasti liikennöidystä Myllymestarintiestä. Alue rajautuu pohjoisreunaltaan koko Mustapuronpuiston läpi kulkevaan ulkoilureittiin, Mustapurontaipaleeseen. Reitin eteläpuolella kulkee lounaaseen laskeva Mustapuron ojauoma. Alue rajautuu idässä Kukkaniityntien puistometsän kallioselänneeseen. Alueen luoteiskulmaa halkoo Mustapuronpuiston ja Uussilanpuiston läpi kulkeva voimalinjavyöhyke, jonka alla kasvaa rehevää niittykasvillisuutta.

Alueen koilliskulma kuuluu linnustollisesti arvokkaan Mustapuronpuisto-Linnanpelto kohteen rajaukseen. Lisäksi Kukkaniitynpolun ja Mustapurontaipaleen välinen metsäalue on tunnistettu osaksi geologisesti arvokasta Mustapuronpuiston turvekerrostuman aluetta.

Alueen eteläreunasta kulkee tärkeä jalankulun ja pyöräilyn yhteys Myllymestarintien alikululle, joka toimii merkittävänä sisääntuloalueena Mustapuron ja Mellunkylänpuron viheralueille.

### Maiseman vaalittavat erityispiirteet:

Avoimet nurmialueet, nurmialueita rajaavat koivu- ja harmaaleppävaltaiset rehevät metsävyöhykkeet ja liikenteen kerroksellinen suojaviheralue. Pitkät näkymälinjat Kukkaniitynpolun risteyksestä kohti Myllypuron alikulua. Purouoma ja sen monimuotoinen ympäristö.

### Tavoitteet:

- Suojaviheralueen ylläpitäminen elinvoimaisena, tiheänä ja monirakenteisena metsäkaistaleena, joka suojaaa liikenteen melulta ja häiriöltä.
- Nykyisten nurmialueiden ylläpitäminen avoimina erilaisista virkistystoimintaa mahdollistavina puistoaukeina.
- Voimalinjavyöhykettä hoidetaan avoimena tai puoliavoimena niittynä. Vieraslajeja torjutaan.
- Mustapuron ja alueen pohjoisreunassa kulkevan virkistysreitän välinen metsävyöhyke säästetään luonnon monimuotoisuutta lisäävänä kohteena. Purouomalle avataan yksittäisiä näkymälinjoja.
- Mustapurontaipaleen ja Kukkaniitynpolun risteyskohdassa Mustapuron ympäristöä kehitetään ilmeeltään korkeatasoisena ja viihtyisänä virkistyskeitaana.

## Alue 2

### Aluekuvaus ja maisemarakenne:

Maisemakokonaisuus muodostuu Mustapuronpuiston läpi kulkevasta alavasta voimalinjavyöhykkeestä (kuva 2) ja laajoista, tiheistä ja suljetuista koivuvaltaisista metsäalueista. Voimalinjavyöhykkeellä kasvaa rehevää niittykasvillisuutta. Alueen läpäisee itä-länsisuunnassa kulkeva Soraharjuntie. Alueen itäreunassa kulkee Mustapuron ojauoma ja sen linjausta noudatteleva virkistysreitän palveleva Mustapurontaival.

Soraharjuntien pohjoispuolella risteää poikittaisia virkistyskäyttöä palvelevia reittejä, jotka yhdistävät Kontulan ja Vartioharjun asuinalueita. Soraharjuntien eteläpuolisella alueella sijaitsee vuonna 2011 inventoitu METSO-kohde, lehtomainen kangas. Lisäksi alue kuuluu linnustollisesti arvokkaan Mustapuronpuisto-Linnanpelto kohteen sekä geologisesti arvokkaan Mustapuronpuiston turvekerrostuman aluerajaukseen.

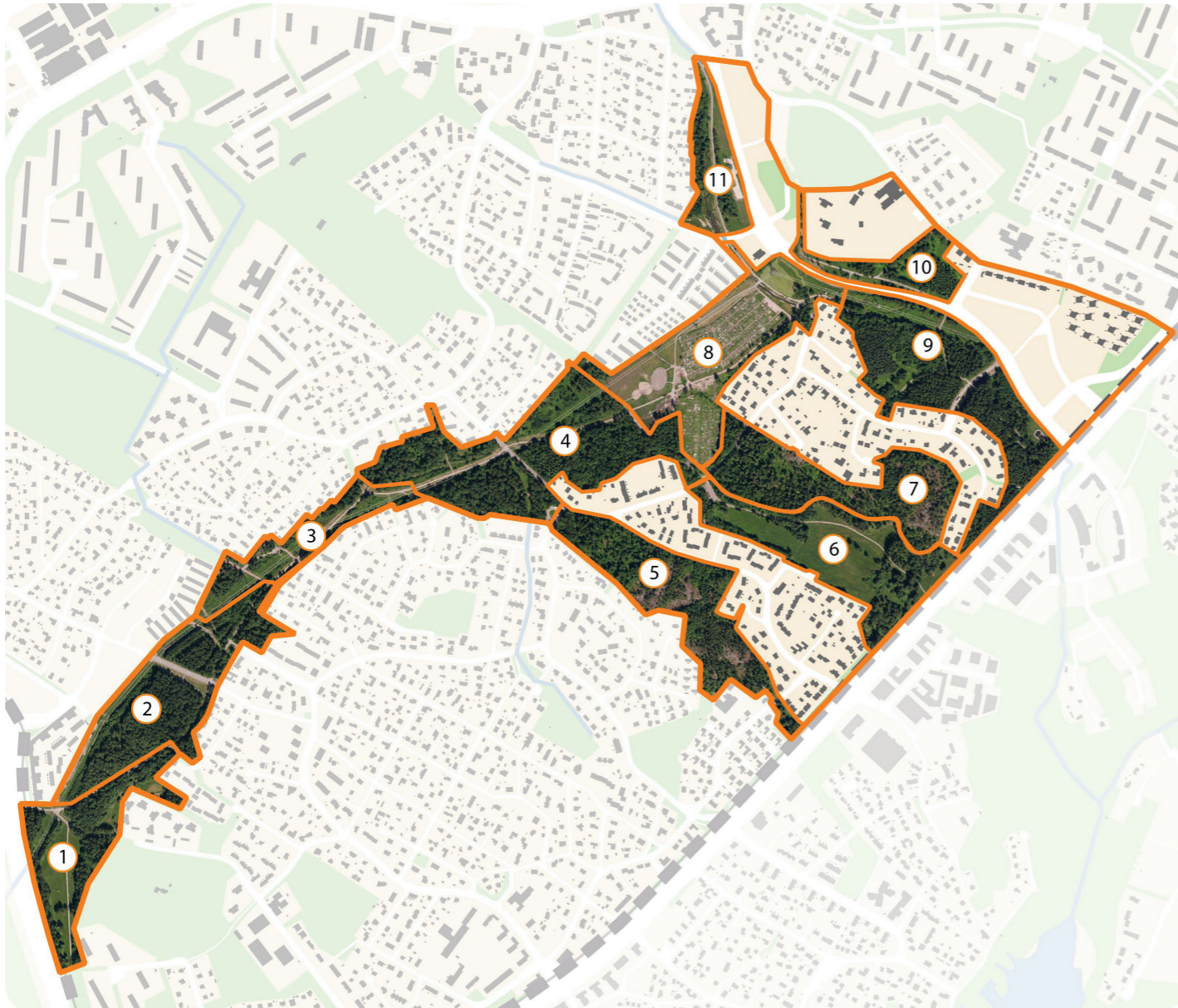
### Maiseman vaalittavat erityispiirteet:

Soraharjuntien eteläpuolella rauduskoivuvaltainen ja pohjoispuolella hieskoivuvaltainen tiheä metsävyöhyke. METSO-kohteen vaalittava lehtomainen kangas. Purouoma ja sen monimuotoinen ympäristö.

### Tavoitteet:

- Metsäalueiden säilyttäminen elinvoimaisina, kerroksellina ja monimuotoisina.
- Mustapuron ja puistoraitin väliselle metsävyöhykkeelle tehdään yksittäisiä näkymälinjoja siten, että purouoma on paikoin havaittavissa raitilta.
- METSO-kohteen arvo tunnustetaan myös virkistysreitän maisemakuvaa monipuolistavana ympäristönä. Alue päivytysinventoidaan ja tarkennettu lehtoalue luontoarvoineen turvataan jättämällä hoidon ulkopuolelle.

Kuva 1. Alueella vaihtelevat avoimet niittyaukeat ja suljetut metsäiset vyöhykkeet.





## Alue 3

### Aluekuvaus ja maisemarakenne:

Puotinharjun ja Vartioharjun asuinalueiden väliin jäävä kapea purolaakson puistoalue, joka muodostuu voimalinjavyöhykkeen alavasta ja rehevästä, puoliavoimesta niittyalueesta sekä sitä reunustavista puustoisista vaihtumisvyöhykkeistä. Alueen läpi kulkee Mustapuron kaksi haaraa.

Alueella risteää useita virkistyskäyttöä palvelevia reittejä.

Alue on tunnistettu kokonaisuudessaan osaksi linnustollisesti arvokkaan Mustapuronpuisto-Linnanpelto kohdetta. Alueen eteläosa kuuluu puolestaan geologisesti arvokkaan Mustapuronpuiston turvekerrostuman aluerajaukseen.

### Maiseman vaalittavat erityispiirteet:

Voimalinjan suuntaiset näkymälinjat, virkistysreittien varsilta avautuvat kapeat näkymät puistoa rajaaville asuinalueille. Rauduskoivuvaltaiset vaihtumisvyöhykkeet. Alueella kulkevat purouomat ja niiden monimuotoiset maisemaa rikastuttavat ympäristöt.

### Tavoitteet:

- Vaihtumisvyöhykkeiden ylläpitäminen elinvoimaisina ja kerroksellisinä virkistys- ja luontokokemusten turvaamiseksi Mustapuron puistossa. Vaihtumisvyöhykkeiden puusto myös tärkeä osa koko alueen puustoista verkostoa
- Alueen keskiosan ylläpitäminen avoimena nurmialueena Mustapuron reittikonaisuuden maisematilojen monipuolisuuden ylläpitämiseksi
- Mustapuron ja puistoraitin väliselle kasvillisuusvyöhykkeelle avataan yksittäisiä näkemälinjoja. Purouoma pidetään puhtaana roskista ja avataan tarvittaessa

Kuva 2. Koko purolaakson läpi kulkeva voimalinja halkoo vahvasti alueen maisemaa.





## Alue 4

### **Aluekuvaus ja maisemarakenne:**

Alue käsittää Mustapuronpuiston pohjoisimman osan sekä Uussillanpuiston eteläpuolen. Purolaakson maisema koostuu rehevistä ja suljetuista metsävyöhykkeistä ja niiden välissä kulkevasta kapeasta puoliavoimesta puistoraitti- ja voimalinjavyöhykkeestä. Aluetta halkoo kaakko-luodesuunnassa kulkeva Linnanherrantie.

Alueen läpi kulkeva lounais-kaakkosuuntainen penkereelle korotettu puistoraitti, Linnanlaaksontaival, erottaa Mustapuron ja Mellunkylänpuuron valuma-alueet toisistaan. Mustapuro laskee alueelta lounaaseen ja Mellunkylänpuuro koilliseen. Alueella risteää myös muita virkistyskäyttöä palvelevia eriluonteisia reittejä.

Tien pohjoispuolella, puistoraitin eteläpuolelle sijoittuu haapavaltainen METSO-kohteeksi vuoden 2011 inventoinnissa tunnistettu laaja lehtoalue. Alue kuuluu kokonaisuudessaan lisäksi linnustollisesti arvokkaan Mustapuronpuisto-Linnanpelto kohteeseen.

### **Maiseman vaalittavat erityispiirteet:**

Voimalinjan ja puistoraittien suuntaiset näkymälinjat, voimalinjan alla kasvava niittykasvillisuus, rehevät, tiheät ja ojitetut lehtipuualueet. Linnanherrantien länsipuolen rehevät hies- ja rauduskoivuvaltaiset metsäalueet. METSO-alueeksi tunnistettu lehtoalue. Purouoma ja sen monimuotoinen ympäristö.

### **Tavoitteet:**

- Metsäalueille raivataan yksittäisiä näkymälinjoja purouoman esiin nostamiseksi sekä turvallisuuden tunteen säilyttämiseksi alueella.
- Linnanherrantien pohjoispuolella voimalinjan ja Linnanlaaksontaipaleen väliin jäävää metsäaluetta harvennetaan säännöllisesti alueen läpinäkyvyyden säilyttämiseksi.
- METSO-kohteen arvo tunnistetaan alueen maisemakuva monipuolistavana ympäristönä. Alue päivitysinventoidaan ja alue luontoarvoineen turvataan jättämällä hoidon ulkopuolelle.

*Kuva 3, oikealla. Näkymä Linnanherranpuiston läpi kulkevalta virkistysreitiltä mäntyvaltaistaiselle metsäalueelle.*

*Kuva 4, toinen oikealla. Näkymä Uussillanpuiston niittyaukealle ja sitä rajaaville metsäisille selänteille.*

## Alue 5

### **Aluekuvaus ja maisemarakenne:**

Linnanherranpuiston maisema-alue koostuu kahden asuinalueen väliin jäävästä kaakko - luode-suuntaisesta kallioisesta selännealueesta. Alueen länsiosa muodostuu pohjoiseen laskevan rinteeseen suljetusta ja monirakenteisesta, tiheästä metsäalueesta (kuva 3). Alueen itäosan muodostaa laki-alueiden avokalliot ja niiden väliin jäävät yksittäispuiden ryhmät sekä mäntyvaltaiset metsäsaarekkeet.

Alueella on kolme kiinteää I maailmansodan aikaista muinaisjäännöstä.

Alueen läpi kulkee risteävä puistoraitti.

### **Maiseman vaalittavat erityispiirteet:**

Jalopuuvaltainen tiheä ja monikerroksien metsäalue, laki-alueen avokalliot, kallioalueiden mäntyvaltaiset metsäsaarekkeet. Lakialueilta aukeaa yksittäisiä puiden latvustojen rajaamia näkymiä ympäristöön. Kiinteät muinaisjäännökset käsittävät maahan ja osittain kallioon louhittuja juoksuhautoja ja muita puolustusvarustuksen rakenteita.

### **Tavoitteet:**

- Alueen itäpäässä avataan yksittäisiä näkymälinjoja vanhoille linnoituslaitteille luonnonhoidon sallimissa rajoissa.
- Linnoituslaitteiden maisemakuvallinen arvo ymmärretään osana virkistysellistä puistometsää. Linnoituslaitteiden ympäristöä ylläpidetään museoviraston hyväksymien hoito- ja kunnostusohjeiden mukaisesti. Maapuita jätetään.
- Alueella kulkevan virkistysreitien varrelta yksittäisten näkymälinjojen avaaminen ympäristöön.



## Alue 6

### **Aluekuvaus ja maisemarakenne:**

Uusillanpuiston eteläisen osan maisema-alue koostuu laajas- ta ja avoimesta, yhtenäisestä viljelyssä olevasta niittyalueesta ja sitä reunustavista puustoisista vaihtumisvyöhykkeistä (kuva 4) ja alueen itäpään pienialaisista metsäkuvioista. Alava kallioisten selännevyöhykkeiden väliin jäävä alue on osa suurempaa Itäväylän itäpuolelle jatkuvaa arvokkaaksi tunnistettua niittyverkostokokonaisuutta.

Alueen pohjoisreunalle sijoittuu Helsingin luonnonsuojeluohjelmassa 2015-2024 perustettavaksi esitetty luonnonsuojelualue. Luonnonsuojelualueen pohjoispuolella sijaitsee geologisesti arvokas muinaisrantakivikko. Lisäksi alue on tunnistettu osittain vuoden 2011 inventoinnissa lehtomaiset ja tuoreen kankaat kategorian METSO-alueeksi.

Alueen läpi kulkee virkistysreitteinä toimiva Valjakantaival, joka yhdistyy Itäväylän varren kevyen liikenteen raittiin. Niittyalueen eteläpuolella kulkee osittain Mellunkylänpuuron oja-haara.

### **Maiseman vaalittavat erityispiirteet:**

Alava viljelyssä oleva niittyaukea, joka mahdollistaa pitkät näkymälinjat niittyaukean suuntaisesti. Lehtipuuvalltaiset rehevät ja rehevätköt vaihtumisvyöhykkeet. METSO-alue lehtomainen tuore kangas ja geologisesti arvokas muinaisrantakivikko.

### **Tavoitteet:**

- Niittyaukean säilyttäminen avoimena jatkuvalla viljelyllä.
- METSO-kohteeksi tunnistetulla alueella alueen luontoarvojen turvaaminen.
- Luonnonsuojelualueeksi esitetyn perinnekedon ylläpitäminen.



- Muinaisrantakivikon tunnistaminen osaksi alueen monipuolista maisemakuva.
- Itäväylän reunan puuston säilyttäminen elinvoimaisena ja monikerroksellisena suojaviheralueena

## Alue 7

### **Aluekuvaus ja maisemarakenne:**

Uusillanpuiston pohjoisen osan maisema-alue koostuu kaakko-luode suuntaisen selännealueen etelään avautuvasta puustoisesta rinteestä sekä pienialaisista kalliolakialueista. Alueen länsipään laaja ja maisemallisesti sulkeutunut kuusivaltainen metsäalue on tunnistettu vuoden 2011 inventoinnissa lehtomaiset ja tuoreet kankaat kategorian METSO-kohteeksi.

### **Maiseman vaalittavat erityispiirteet:**

Alueen länsipuolen kuusivalltaiset ja rehevät rinnealueet ja itäpuolen männikköiset kalliorinteet ja lakialueet. Lakialueilta aukeaa pitkiä näkymiä erityisesti koillisen ja idän suuntaan Itäväylän yli.

### **Tavoitteet:**

- Lakialueilta aukeavien näkymien vaaliminen
- Lähimetsänä toimivan alueen ylläpitäminen elinvoimaisena. METSO-kohteen arvo tunnistetaan alueen maisemakuva monipuolistavana ympäristönä. Alue päivitysinventoidaan ja alue luontoarvoineen turvataan tarvittavilla hoitotoimenpiteillä.



## Alue 8

### Aluekuvaus ja maisemarakenne:

Pienpiirteiset viljelypalsta-alueet ja laaja, avoin rakennettu Linnanpellonpuistoalue muodostavat yhtenäisen avoimen maisematilan purolaaksoon, joka rajautuu idässä puustoiseen vaihtumisvyöhykkeeseen. Alueen läpi kulkee koilliseen laskeva Mellunkylänpuro, jonka purouma on kunnostettu näkyväksi hulevesiaiheeksi. Puroumaan yhtyy alueen pohjoisosassa Länsimäentien suuntaisesti kohti kaakkoa laskeva Mellunkylänpuron toinen haara. Maisematilan alue kuuluu kokonaisuudessaan laajempaan niittyverkoston kokonaisuuteen.

Alueella risteää useita virkistysreiteinä palvelevia puisto- ja kevyen liikenteen raitteja. Puiston leikkipaikka (kuva 5) ja ulkoliikunta-alue tekevät alueen maisemakuvasta urbaanin.

Alue kuuluu kokonaisuudessaan linnustollisesti arvokkaan Mustapuronpuisto-Linnanpelto kohteen rajaukseen.

### Maiseman vaalittavat erityispiirteet:

Laajat asutukseen rajautuvat niittymäiset nurmialueet, kunnostettu purouma ja uoman varrelle istutettu kosteikkokasvillisuus. Viljelypalstojen pienpiirteinen lähimaisema. Läpi puistoalueen kulkevat esteettömät näkymälinjat.

### Tavoitteet:

- Nurmialueen ylläpitäminen avoimena, pitkät näkymälinjat mahdollistavana aukeana. Osaa nurmialueesta kehitetään kasvillisuudeltaan monipuolisemmaksi niityksi.
- Kunnostetun purouman ylläpitäminen ja uoman varrelle istutetun kosteikkokasvillisuuden vaaliminen osana alueen monipuolista maisemakuvaa
- Viljelypalstojen vaaliminen alueen ominaispiirteensä.

Kuva 5. Näkymä Linnanpellonpuiston leikkipaikalle.



## Alue 9

### Aluekuvaus ja maisemarakenne:

Selännealueen rehevät, maisematilallisesti suljetut lehtipuualueet ja niiden sisään jäävä puoliavoin metsäaukea muodostavat yhdessä osittain voimalinjan alla kulkevan Mellunkylänpuron (kuva 6) kanssa Ojapuiston maisema-alueen. Alueen jakaa kaarevasti Ojapuiston läpi kulkeva Ojatie. Alue yhdistyy Länsimäentien yli kulkevan sillan myötä tien pohjoispuoleisiin puistoalueisiin.

Alueen läpi risteää virkistysreittejä, joista aukeaa puiston pohjoislaidalla osittain lyhyitä näkymiä puroumalle. Ojapuistonkosken yläosassa on Helsingin luonnolle epätyypillinen soraharjumuodostuma, jonka vieressä ja osin läpikin puro kulkee.

### Maiseman vaalittavat erityispiirteet:

Ojatien länsipuolen koilliseen laskevan loivan rinteen jalopuuvaltainen metsäalue, Ojatien itäpuolen alava yhtenäinen rauduskoivuvaltainen rehevä tiheikkö ja Mellunkylänpuron monimuotoinen ympäristö.

### Tavoitteet:

- Puroomaa ympäröivän kasvillisuuden raivaaminen paikoin virkistysreittien läheisyydessä. Purouman kehittäminen ja vaaliminen alueen erityispiirteensä.
- Metsäalueen keskellä avautuvan niittyalueen kehittäminen pienialaisena avoimena maisematilana. Aukean reu-navyöhykettä hoidetaan kerroksellisena vaihtumisvyöhykkeenä.

Kuva 6. Näkymä Ojapuiston läpi kulkevalle puroumalle.



## Alue 10

### Aluekuvaus ja maisemarakenne:

Länsimäentien pohjoispuolella sijaitseva alava maisema-alue muodostuu niittymäisistä tienvarren nurmialueista sekä puustoisesta metsäalueesta, joka vaihtuu pienialaisiksi niittyalueiksi. Länsimäentien varren niittyalueet kuuluvat Uussillanpuiston niittyalueiden ohella laajempaan niittyalueiden kokonaisuuteen.

Alue toimii tärkeänä kulkuväylänä Ojapuistoon ja Linnanpellonpuistoon. Alueelle on kaavoitettu urheilupuiston kokonaisuus (kuva 7).

### Maiseman vaalittavat erityispiirteet:

Niittymäinen tienvarsikasvillisuus ja puustoiset niittyalueet.

### Tavoitteet:

- Tienvarsien monipuolisen niittykasvillisuuden säilyttäminen.
- Urheilupuiston rakentamiseen valmistaudutaan hankkeen etenemisen mukaisesti yhteistyössä hankkeen kanssa tekemällä tarpeen mukaan valmennushakkuita yksittäispuiden ja puuryhmien säilyttämiseksi hankealueella.

Kuva 7. Alueelle kaavoitetun urheilupuiston alue on nykyisin luonnontilaista puistoaluetta.



## Alue 11

### Aluekuvaus ja maisemarakenne:

Mellunkylän rakennetusta puroumasta, puustoisesta vaihtumisvyöhykkeestä ja koira-aitauksesta muodostuva pienpiirteinen ja tasainen purolaakson maisema-alue (kuva 8).

Purouman niittymäinen ympäristö on tunnistettu osaksi suurempaa niittyverkostokokonaisuutta, joka jatkuu Linnanpellonpuistoon. Lisäksi alue kuuluu kokonaisuudessaan linnustollisesti arvokkaan Mustapuronpuisto-Linnanpelto kohteen rajaukseen.

Alueen läpi kulkee alueellisesti tärkeä, Myllypuron metroasemalle johtava jalankulun ja pyöräilyn reittiyhteys.

### Maiseman erityispiirteet:

Alueen eteläpäähän rakennettu hulevesikokonaisuus ja rakennetun purouman ja sen linjausta noudattelevan kevyen liikenteen väylän urbaani kokonaisuus. Vehreät ja rehevähköt rauduskoivuvaltaiset suojaviheralueet.

### Tavoitteet:

- Purouman ja kevyen liikenteen raitin välisen niittyalueen ylläpitäminen monimuotoisuuden säilyttämiseksi
- Alueen eteläpäässä olevan hulevesialtaan ylläpitäminen

Kuva 8. Rakennettu koirapuisto ja jalankulkua ja pyöräilyä palveleva reittiyhteys muodostavat maisemallisesti mielenkiintoisen kontrastin raitin varrella kulkevan luonnontilaisten ja vehreän puroympäristön kanssa.





## 7. VARTIOHARJU JA PUOTINHARJU

### Yleiskuvaus

Itävälän pohjoispuolelle sijoittuva kiillamainen Vartioharjun ja Puotinharjun alue muodostuu eri aikakausia kerroksellisesti edustavista asuinalueista sekä niiden väliin jäävistä pienialaisista, pääosin kallioisista ja metsäisistä viheralueista. Aivan alueen etelälaidalle sijoittuu asuinkorttelin lisäksi toimitila-alueita.

Vartioharjun pientaloalue muodostaa hyvin yhtenäisen kokonaisuuden, joka on yleisilmeeltään rauhallinen ja vehreä.

Monipuoliset pinnanmuodot, talojen vaihtelevat rakennustyylit ja puutarhamaiset pihapiirit luovat alueen pienipiirteisestä kaupunkikuvasta kiinnostavan. Puotinharjun rakennuskanta on vaihtelevampaa. Alueelle sijoittuu uusia Itävälän varteen 2000-luvulla rakennettuja kerrostaloja sekä 60-luvun vanhoja kerrostalokortteleita. Puotinharjussa sijaitsee myös kulttuurihistoriallisesti, rakennustaiteellisesti ja maisemakulttuurin kannalta merkittävä pientaloalue, jonka rakennukset ovat peräisin 1950- ja 1960-luvuilta.



Alueen puistot vaihtelevat pienialaisista, asuinkiinteistöjen väliin ja katujen varsille jääneistä nurmialueista laajempiin lähivirkistysalueina palveleviin metsäalueisiin. Eteläosan puistoalueet muodostavat alueen asukkaille paikallisesti tärkeän viheraluekokonaisuuden, joka toimii samalla suojavyöhykkeenä Kehä 1:n suuntaan. Viheraluekokonaisuus yhdistyy Mustapuron jokilaakson virkistysalueeseen alueella risteävien jalankulun ja pyöräilyn reittien kautta.

#### Yleiset tavoitteet:

- Alueen katujen ja puistojen vehreyden ja pienipiirteisyyden vaaliminen
- Riittävän palvelutason ylläpitäminen

### Maisema ja luonto

#### Puustoinen verkosto

Alueella sijaitsevat metsät ovat pääosin pieniä ja rauhallisia lähimetsiä asutuksen lomassa. Alueet korostuvat virkistys- ja luontokokemusten tarjoajina sekä lasten leikkiympäristöinä. Laajin metsäinen alue on Kukkanäyttien puistometsä, joka on kulttuurihistoriallisesti merkittävä linnoituslaitteiden vuoksi. Kiviportinmäki ja Arhontien puistometsä ovat luonteeltaan saman tyyppisiä kallioisia metsäalueita.

#### Tavoitteet:

- Arhontien puistometsän virkistysarvoa vahvistetaan hoitamalla Myllymestarintien suojavyöhykkeen kasvillisuutta tiheänä ja monikerroksisena meluhaitan torjumiseksi.

#### Niittyverkosto

Alueen niittyverkosto koostuu rakennettujen viheralueiden nurmipintaista kohteista, pienialaisista kallioniityistä sekä muutamista niityinä hoidettavista alueista. Pientaloalueiden monipuolinen kasvillisuus täydentää verkostoa.

#### Tavoitteet:

- Niittyjen ylläpidosta ja hoidosta huolehditaan. Kehä 1:n vieressä sijaitsevien nurmien osittaista muuttamista niityiksi harkitaan.
- Umpeenkasvanut niittyalue Puotilan ruotsinkielisen koulun vieressä raivataan.

#### Sininen verkosto

Vartioharjun ja Puotinharjun aluekokonaisuus sijoittuu osittain sekä Mellunkylänpuron että Mustapuron valuma-alueelle. Alueen eteläosa kuuluu suunnittelualueen ulkopuolella sijaitsevan Marjaniemenpuron valuma-alueelle. Alueen näkyvin vesielementti on Riskupuistosta pohjoiseen kulkeva Mustapuron latvaoja.

Alueen eteläosissa läpäisemättömän maanpinnan osuus on korkea, mikä vaikuttaa vastaanottavien pienvesien laatuun sekä hulevesien määrään. Hulevesien hallintaan ja paikalliseen käsittelyyn kiinnitetään näillä alueilla erityistä huomiota.

#### Tavoitteet:

- Mustapuron latvaojan ja sen ympäristön merkitys osana virkistysreittein maisemakuvaa ja rooli ekologisena yhteytenä tunnustetaan.
- Riskupuiston hulevesien hallintaa kehitetään.

Kuva 1. Näkymä Kiviportinmäen rehevään metsään.





## Kadut ja aukiot

Suurin osa Vartioharjun ja Puotinharjun alueen kaduista on rauhallisia asuntokatuja, jotka muodostavat yhtenäisen verkoston puistojen ja aluetta rajaavien moottoriväylien keskele. Kadut ovat asfalttipintaisia ja niillä on käytetty sekä graniittista, betonista että asfaltista tehtyjä reunatukia. Useimmilla asuntokaduilla ei ole jalkakäytävää. Alueen maisemakuvalisesti hienoimpiin katualueisiin kuuluu Kukanniityntien eteläpää (kuva 2), jonka ominaispiirteinä ovat suuret ja vanhat lehmukset.

Asuntokatuojen keskellä mutkittelevat paikalliset kokoojaketut, Kiviportintie ja Riskutie. Molemmat ovat kaksikaistaisia, asfalttipäällysteisiä katuja, joilla on graniittiset reunatuet. Kaduilla kulkee jalkakäytävä vain toisella puolella katua. Suurin osa linja-autopysäkeistä on kapeita, eikä vastaa nykyisiä esteettömyysvaatimuksia. Kaduilla on useita ajohidasteita. Sekä asunto- että kokoojakatuojen yleisilme alueella on vaihteleva ja viihtyisä asemakaavan velvoittamien kadunvarsi-istutusten myötä.

Alue rajautuu etelässä vilkasliikenteiseen moottoritiehen, Itäväylään. Itäväylän rinnalla kulkee Vartiokyläntien alueellinen kokoojkatu. Vartiokyläntie on vilkasliikenteinen, kaksikaistainen katu. Jalankulku on eroteltu pyöräilystä välillä Kehä I-Kukanniityntie. Itäänpäin mentäessä katu muuttuu rauhalliseksi asuntokaduksi Kiviportintien risteuksen jälkeen.

Alueen eteläkulmaan sijoittuu asemakaavoitettu aukio, Vanhanlinnantori. Aukea ja asfaltoitu toriaukea toimii metroaseman edustan pyöräpysäköintialueena.

### Tavoitteet:

- Näkymien ja tieviittojen näkyvyyden varmistaminen tonttien kasvillisuuden riittävällä hoidolla
- Linja-autopysäkkien esteettömyyden parantaminen kokoojakaduilla
- Katujen riittävän toimivuuden ylläpitäminen alueen ominaispiirteitä kuten vanhoja ja maisemakuvalisesti tärkeitä katupuita kunnioittaen.
- Katujen ylityspaikkojen selventäminen alueella.
- Itäväylän suojavyöhykkeen ylläpitäminen siistinä ja vehreänä suojaviheralueena.



## Puistot

Vartioharjun puolella sijaitsevat alueen tärkeimmät puistot ovat pienialainen Riskupuisto (kuva 3) sekä Linnanherranpuiston viheralueeseen kiinnittyvä Rohdinkujan puistometsä (kuvat 4 ja 5). Asuinkiinteistöjen keskellä olevaan Riskupuistoon sijoittuu koko tarkastelualueen ainoa leikkipaikka, joka toimii paikallisesti tärkeänä kohtaamispaikkana. Rohdinkujan puistometsän arvot kiinnittyvät alueen pohjoisosan vanhaan ja osittain jäljellä olevaan puutarhakasvillisuuteen sekä alueen kallioisen eteläosan suojeltuihin puolustusvarustuksiin.

Alueen eteläpuolen, Puotinharjun verkottuneet puistoalueet palvelevat paikallisia asukkaita pääosin virkistys- ja ulkoilu ympäristönä. Metsäisten mäkialueiden kokonaisuuteen kuuluvat Kiviportinmäki sekä Kukanniityn ja Arhokujan puistometsät. Kiviportinmäen metsäalue toimii tärkeänä alueen koululaisten ja päiväkotilaisten ulkoilu- ja retkikohteena.

Kukanniityntien ja Kehä 1:n väliin sijoittuvilla puistometsäalueilla on myös kulttuurihistoriallista arvoa. Alueella sijaitsee Rohdinkujan puistometsän tavoin ensimmäisen maailmansodan aikaisia muinaisjäänneksiä, kuten linnoituslaitteita.

### Tavoitteet:

- Riskupuiston toimintojen ylläpitäminen ja alueen vaaliminen paikallisesti tärkeänä kohtaamisen ja sosiaalisia arvoja edistävänä paikkana.
- Rohdinkujan puistometsän vanhan puutarhakasvillisuuden kuten omenapuiden vaaliminen alueen virkistysreitistön maisemakuvan rikastuttajana.
- Alueen kulttuurihistoriallisten arvojen ylläpitäminen ja esiin tuominen lisäämällä opasteita muinaisjäännealueille. Linnoituslaitteiden ylläpitäminen museoviraston hyväksymien hoito- ja kunnostusohjeiden mukaisesti.
- Alueen virkistysreitistön ylläpitäminen ja kallioisten laki-alueiden saavutettavuuden parantaminen.
- Arhontien ja Kukanniityntien puistometsien hoitaminen kerroksellisina viheralueina, jotka toimivat virkistysympäristöjen ohella myös suojavyöhykkeinä Puotinharjun suuntaan.

Kuva 2, vasemmalla. Kukanniityntien vanhat lehmukset luovat katu ympäristölle arvokasta tunnelmaa.

Kuva 3, oikealla. Riskupuiston kokonaisuus koostuu pienestä niittymäisestä nurmialueesta, leikkipaikasta, palloilukentästä sekä alueella kulkevaa reitistöä ympäröivästä ojitetuista metsäalueista.

## Rakenteet, kalusteet ja valaistus

Yleisillä alueilla on käytössä pääosin kaupunkikalusteohjeen mukaisia kalusteita, kuten HKR:n peruspenkkiä sekä paikoin vanhempia, aiemmin kaupungilla yleisessä käytössä olleita kalustemalleja. Puistojen ja raittien valaistuksessa on käytetty alueella kuumasinkittyä perusvalaisinmallia.

### Tavoitteet:

- Alueen kalusteiden ja varusteiden valitseminen kalusteohjeen mukaisesti.
- Riittävän valaistuksen ylläpitäminen puistoalueiden reiteillä.

## Alueiden käyttö

Alue on pääsääntöisesti rauhallinen asuinalue, joka kytkeytyy hyvien jalankulun ja pyöräilyn reittiyhteyksien myötä muihin ympäristöihin ja toiminnallisempiin alueisiin. Alueella sijaitsevat metsäiset viheralueet palvelevat pääosin paikallisia asukkaita virkistysympäristönä. Alueella ei järjestetä suuria yleisötapahtumia.

### Tavoitteet:

- Alueen kävely- ja pyöräilyreitistön ylläpitäminen



Kuva 4, yllä. Rohdinkujan läpi kulkevan puistoraitin varrelta löytyy mm. vanhoja omenapuita.

Kuva 5, alla. Näkymä Riskutien varrelta, jossa sijaitsee vanhoja linnoituslaitteita.





## 8. KONTULAN JA VESALAN PIENTALOALUEET

### Yleiskuvaus

Kiilamainen, pientalovaltaisten asuinalueiden ketju muodostaa Kontulan ja Vesalan vehreän pientaloaluekokonaisuuden. Alueen rakennuskanta on kerroksellista eri vuosikymmeniltä varsinkin Kontulan alueella. Vesalassa sijaitsee rakennuskannaltaan yhtenäisempiä, 1980-luvulla rakentuneita korttelialueita. Aluetta on täydennysrakennettu Linnanpellonpuiston kupeeseen ilmeeltään yhtenäisellä pientaloalueella 2010-luvulla. Vesalan pohjoisosassa oleva

1950- ja 1960-luvuilla rakennettu pientaloalue määritelty Helsingin kulttuurihistoriallisesti, rakennustaiteellisesti ja maisemakulttuurin kannalta merkittäväksi kohteeksi.

Alue rajautuu lännessä Mustapuronpuiston ja Linnanpellonpuiston viheralueisiin ja idässä Vesalan liikuntapuiston, Emännänpuiston ja Kelkkapuiston viheralueisiin. Aluerajauksen sisällä sijaitsee vain yksi laajempi viheralue, kallioiden Mustikkamäki. Vaikka alueella ei juurikaan ole yleisiä

puistoalueita on alueen pienipiirteinen kaupunkikuva silti hyvin rehevä pientalojen puutarhamaisten pihojen ansiosta. Alue tukeutuu virkistys-, liikunta-, ja muiden palvelujen osalta alueen läpi kulkevien reitti-yhteyksien myötä ympäröivien alueiden palveluihin.

Kulttuurihistoriallisesti merkittävällä Mustikkamäen alueella sijaitsee ensimmäisen maailmansodan linnoituslaitteita. Alueella on myös arvokkaita kasvikohteita.

#### Yleiset tavoitteet:

- Hyvien jalankulun ja pyöräilyn reitti-yhteyksien säilyttäminen ympäröiville viheralueille ja aluekeskukseen

### Maisema ja luonto

#### Puustoinen verkosto

Alue on merkittävä metsäverkoston kytkeytyneisyyden kannalta, sillä alueen poikki kulkee kaksi puustoista yhteyttä. Tonttien ja katualueiden puusto täydentää verkostoa..

#### Tavoitteet:

- Alueen puustoiset yhteydet säilytetään ja niitä kehitetään toimivina ekologisina käytävinä.

Kuva 1. Mustikkamäen kallioiselle puistoalueelle on rakennettu puisia siltaraketeita linnoituslaitteiden yli kulkeville reittiosuuksille.



#### Niittyverkosto

Alueen niittyverkosto muodostuu pääosin pientaloalueiden pihakasvillisuudesta sekä teiden pientareiden täydentävistä avoimista elinympäristöistä.

Laajin ja merkittävin niittykohde on Mustikkamäki, joka on määritelty arvokkaaksi kasvillisuuskohteeksi (kuva 2). Alueen kallioniityt ovat kasvillisuudeltaan edustavia. Alueen arvot perustuvat osin myös linnoituslaitteisiin.

#### Tavoitteet:

- Mustikkamäen arvokkaiden kasvikohteiden ylläpitäminen ja vaaliminen.

#### Sininen verkosto

Pohjoispuoli alueesta sijoittuu Mellunkylänpuuron valuma-alueelle ja eteläpuoli Mustapuron valuma-alueelle. Näkyvin vesielementti on Hietajärvenpolun vieressä kulkeva Mustapuron latvaoja. Alueen läpäisemättömän maanpinnan osuus on melko alhainen.

#### Tavoitteet:

- Mustapuron latvaojan ylläpitäminen alueen läpi kulkevan puistoraitin maisemakuvan elävöittäjänä.

Kuva 2. Näkymä Mustikkamäen arvokkaaksi kasvillisuuskohteeksi luokitellulle kallioniitylle.





## Kadut ja aukiot

Kontulan ja Vesalan pientaloalueiden katuverkostot koostuvat pääasiassa asuntokaduista, joita yhdistää Humikkalan tien kokoojakatu. Alueen kadut ovat tyypillisesti ilmeeltään yksinkertaisia, asfalttipintaisia katuja. Alueella on käytetty sekä graniittisia että betonisia reunatukia. Katujen välikaistat ovat nurmipintaisia tai niille lisätty pensas- ja puuistutuksia.

Useat asuntokadut ovat varsin kapeita, mikä koskee myös katujen jalkakäytäviä ja linja-autopysäkeille varattuja tiloja. Usealla asuntokadulla ei ole erillistä jalkakäytävää, vaan jalankulkijat kävelevät ajoradalla. Monilla alueen linja-autopysäkeillä ei tilanpuutteen takia ole erillisiä odotustiloja.

Poikkeuksena alueen muihin asuntokatuihin on Untamalan tie, joka on alueen asuntokaduista korkeatasoisin. Kadun molemmin puolin on pensasistutukselliset välikaistat, jotka tekevät katukuvasta viihtyisän (kuva 3). Kadun toisella reunalla on yhdistetty jalkakäytävä ja pyörätie ja toisella reunalla jalkakäytävä. Katupuina on käytetty kuusia. Kadun nopeuksia on pyritty hallitsemaan ajohidasteilla.

Kuva 3. Katunäkymä Untamalantieltä.



Humikkalan tie on kaksikaistainen, pientaloalueen välissä mutkitteleva kokoojakatu. Katu on asfalttipäällysteinen ja reunatuet graniittisia. Kadun molemmilla reunoilla on kapeat jalkakäytävät ja kadulla on useita ajohidasteita.

### Tavoitteet:

- Katujen riittävän toimivuuden turvaaminen alueen pieni-piirteistä kaupunkikuvaa kunnioittaen.
- Yhtenäisten pyöräily-yhteyksien kehittäminen katutilan sallimissa rajoissa.

Kuva 4. Alueen puistoreitit ovat kivituhkapintaisia.



## Puistot

Alueen puistot koostuvat asuinalueiden väliin jäävistä puistokäytävistä sekä Mustikkamäen kalliomäestä. Aluetta rajaavia laajempia puistoalueita yhdistävillä kapeilla puistokäytävillä kulkee alueellisesti tärkeitä jalankulun ja pyöräilyn reittejä.

Mustikkamäen puisto toimii asukkaiden lähivirkistysalueena ja se linkittyy kiinteästi suurempiin viheraluekokonaisuuksiin alueen pohjoispuolella kulkevan leveän kivituhkapintaisen reitin avulla (kuva 4).

Mustikkamäen puistoalueella sijaitsee suojeltuja ensimmäisen maailmansodan aikaisia maalinnoituksen jäänteitä (kuva 5), jotka ovat alueelle leimaa-antavia. Mustikkamäen yli kulkee kapeampi, paikoittain jopa polkumainen valaisematon reitti.

### Tavoitteet:

- Mustikkamäen erikoislaatuisen maisemakuvan ylläpitäminen.
- Linnoituslaitteiden ympäristöjä ylläpidetään museoviraston hoito- ja kunnostusohjeiden mukaisesti. Maahan voidaan jättää lahoppua.
- Puistokäytävillä kulkevien reittiyhteyksien ylläpitäminen.

## Rakenteet, kalusteet ja valaistus

Alueella kulkevat kivituhkapintaiset reitit kärsivät ajoittain rankkasateiden myötä syntyvien hulevesin aiheuttamista pintavaurioista. Reittien jyrkimmille osuuksille on lisätty teräksisiä käsijohteita.

Mustikkamäen lakialueelle rakennettu maisemaan sovitettuja eleettömiä puusiltoja, jotka johtavat maalinnoitusten yli (kuva 1).

Mustikkamäen puistoreiteillä on käytetty puupylväsvalaisinta, joka sopii alueen luonnonläheiseen maisemakuvaan.

### Tavoitteet:

- Kulttuurihistoriallisten arvojen tunnistaminen ja vaaliminen lisäämällä Mustikkamäen alueelle linnoituslaitteiden historiasta kertovia opasteita.
- Tärkeinä kulkuyhteyksinä toimivien reittien hulevesivaurioiden korjaus ja riittävän valaistuksen varmistaminen.

Kuva 5. Mustikkamäen kalliolla on helposti havaittavissa vanhoja linnoituslaitteita.

