

**PYSÄKÖINTI JA HUOLTOLIKENNE**

Autopaikkojen vähimmäis- ja enimmäismäärät:

- Tontilla 9 vähintään 1 ap/250 k-m<sup>2</sup> ja enintään 1 ap/180 k-m<sup>2</sup>.
- Tontilla 5 vähintään 1 ap/500 k-m<sup>2</sup> ja enintään 1 ap/350 k-m<sup>2</sup>.

Lastensairaan pysäköintikellarin tulee sijoittaa vähintään 100 autopaikkaa.

Tonttien autoaikaista vähintään 2/3 on sijoitettava maanalaisiin pysäköintitiloihin.

Tontin 9 autoaikoja saa sijoittaa tontin 5 pysäköintikellariin.

Tonttien 5 ja 9 pyöräpaikkojen vähimmäismäärä on yhteensä 1 000 pyöräpaikkaa. Näistä vähintään 75 % tulee sijoittaa katoksiin tai sisätiloihin sisäänkäyntien läheisyyteen.

Tontin 9 huolto liikenne tulee hoitaa pääosin maanalaisten huoltotunnelin kautta. Mikäli huolto hoidetaan pihatoista käsin, huolto liikenne tulee järjestää siten, että se ei häiritse sairaalatoimintoja.

**ILMANVAIHTOLAITTEET JA MELU**

Ilmanvaihtolaitteiden aiheuttaman melun vaimennuksen on kiinnitettävä erityistä huomiota.

**YLEISET VAROTOIMET MUILLE RAKENTEILLE**

Rakentaminen ei saa aiheuttaa vahinkoa rakennuksille, maanalaistiloille, rakenteille, yhdyskuntateknikan verkostoille, kaduille, puustolle eikä sairaalan tärinäherkille teknille laitteille.

Rakennettaessa tai louhittaessa korttelialueella on otettava huomioon maanalaisten tilojen sijainti ja rakenteiden suojaesitykset.

Ennen rakennus- tai louhittavan myöntämistä tulee esittää hyväksyttävät suunnitelmat kalliion sekä rakennuksen liikkien ja tärinöiden seurannasta.

**PELASTUSTURVALLISUUS**

Maanalaista pysäköintilaitoksen tiloja saa käyttää väestösuojatarkoituksiin.

Uudisrakennuksia rakennettaessa olemassa olevien väestösuojatilojen suojakäyttöä ei saa vaarantaa. Työnäköisistä käytökäytöistä on neuvotettava pelastuslaitoksen kanssa.

Maan pinnalle johtavien väestönsuojien, pysäköinti-, huolto-tilojen ja muiden maanalaisten tilojen kulkua saadaan siirtää rakentamisen tietä pelastuslaitoksen hyväksyttävällä tavalla.

Ennen rakennusluvan myöntämistä tulee laatia tilan ja sen vaikutusalueen käyttöä koskeva hyväksyttävä riskikartta tai arvio, jonka toimenpiteiden toteuttamisesta on sovittava rakennusvalvonta- ja pelastusviranomaisen kanssa.

Tällä asemakaava-alueella korttelialueella on laadittava erillinen tonttijako.

**PARKERING OCH SERVICETRAFIK**

Bilplatsernas minimi- och maximaltal:

- På tomt 9 minst 1 bp/250 m<sup>2</sup> vy och högst 1 bp/180 m<sup>2</sup> vy.
- På tomt 5 minst 1 bp/500 m<sup>2</sup> vy och högst 1 bp/350 m<sup>2</sup> vy.

I barnsjukhusets parkeringskällare ska placeras minst 100 bilplatser.

Minst 2/3 av tomtens bilplatser ska placeras i underjordiska parkeringsutrymmen.

Bilplatser för tomt 9 får placeras i tomtens 5 parkeringskällare.

Cykelplatsernas minimiantal på tomtena 5 och 9 är tomt 1000 platser. Av dessa ska minst 75% placeras under skärmtak eller inomhus i närheten av ingångar.

Tomtens 9 servicetrafik ska huvudsakligen skötas via en underjordisk servicetunnel. Ifall servicen skötas från gården ska servicetrafiken ordnas så att den inte stör sjukhusverksamheterna.

**VENTILATION OCH BULLER**

Särskild uppmärksamhet ska fästas vid dämpning av buller från ventilationsanläggningar.

**ALMÄNNA SÄKERHETSÅTGÄRDER FÖR ÖVRIGA KONSTRUKTIONER**

Byggnad får inte förorsaka skada på byggnader, underjordiska utrymmen, konstruktioner, samhallstekniska nät, gator och trädbestånd eller på sjukhusets vibrationskänsliga tekniska apparatur.

Vid byggande eller sprängning på kvartersområdet ska de underjordiska utrymmenas läge samt konstruktionernas skyddsavstånd beaktas.

Innan bygg- eller sprängningslov beviljas ska föreläggas godtagbara planer för upptäckningen av berggrundens och byggnadernas föresår och vibrationer.

**RÄDDNINGSSÄKERHET**

Den underjordiska parkeringsanläggningens utrymmen får användas för befolkningskyddsändamål.

Då nya byggnader byggs får de existerande befolkningskyddens funktionsduglighet inte äventyras. Om användningsavbrott under arbetstiden ska förhandlas med räddningsverket.

Ventilationschakt från existerande befolkningskydds-, parkerings-, serviceutrymmen och andra underjordiska utrymmen får flyttas enligt godkännande från räddningsverket, ifall de ligger i vägen för byggnadsåtgärder.

Innan bygg- eller sprängningslov beviljas ska föreläggas en godtagbar riskkartering för risken för utrymmet och dess på verkingsområde och en överenskommen om dess åtgärdsprogram ska träffas med byggnadstillsyns- och räddningsmyndigheterna.

På detta detaljplaneområde ska för kvartersområdet uppgöras en separat tomtindelning.

**IV**

Roomalainen numero osoittaa rakennusten, rakennuksen tai sen osan suurimman sallitun kerrosluvun.

+11.4 Maanpinnan likimääräinen korkeusasma.

Rakennusala. Rakennuksiin saa rakentaa enintään kaksi kalterin väestönsuojia, huolto, pysäköinti-, varastointi-, teknisiä tiloja ja niihin verrattavia tiloja varten. Hallintotornin kohdalle ei saa rakentaa kellaritiloja. Sairaalarakennuksista suodetaan järjestää porras- ja hissiyhteyksiä maanalaisten tiloihin. Katujen varten sijoitettujen rakennusten ilmanvaihdon suunnittelussa tulee kiinnittää erityistä huomiota liikenteestä aiheutuvien päästöjen häiriöiden torjumiseen. Oleskelupaikkoja saa rakentaa lasittamattomina julkisivuille, joilla päiväjän keskimmäntaso on enintään 55 dB ja lasittuina julkisivuille, joilla vastaava melutaso on enintään 65 dB. Oleskelupaikkoja ei saa rakentaa lainkaan julkisivuille, joilla päivän keskimmäntaso on yli 65 dB.

Lastensairaalaa rakennusala. Alin alin louhintataso on -3,0. Olemassa olevan kalloväestönsuojan yläpuolella ja sivulla on otettava kalliota vähintään 9 m tai osoitettava lasikennallisesti pelastuslaitoksen hyväksymä riittävä vaihtoehtoinen suojaus. Kalliota voidaan tarvittaessa lujittaa.

Istutettu tai luonnonmukaisena säilytettävä alueen osa, jossa tulee olla puita ja pensaita. Alueelle saa rakentaa tarpeellisia kulkuteitä huolellisesti maastoon sovitteen. Muurit ja terassoinnit tulee rakentaa luonnonväestöä. Kaupunkiuuvalisesti arvokas puusto ja avokalliot tulee säilyttää.

Del av område som är planerat eller som ska bevaras i naturligt tillstånd och som ska ha träd och buskar. På området får byggas behövliga gångvägar som omsorgsfullt anpassas till terrängen. Murar och terrasser ska byggas av natursten. För stadsbildens värdefulla trädbestånd och kalberg ska bevaras.

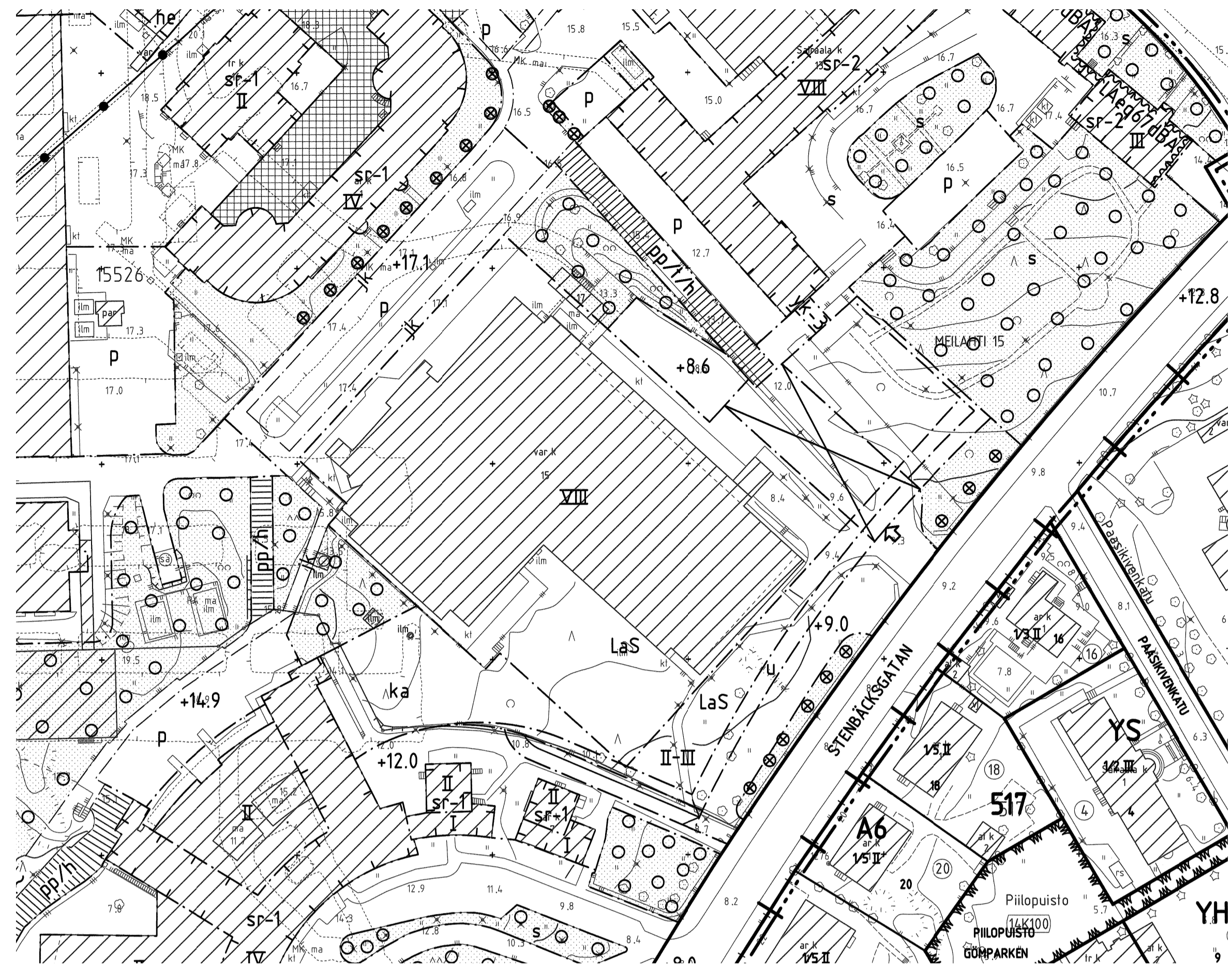
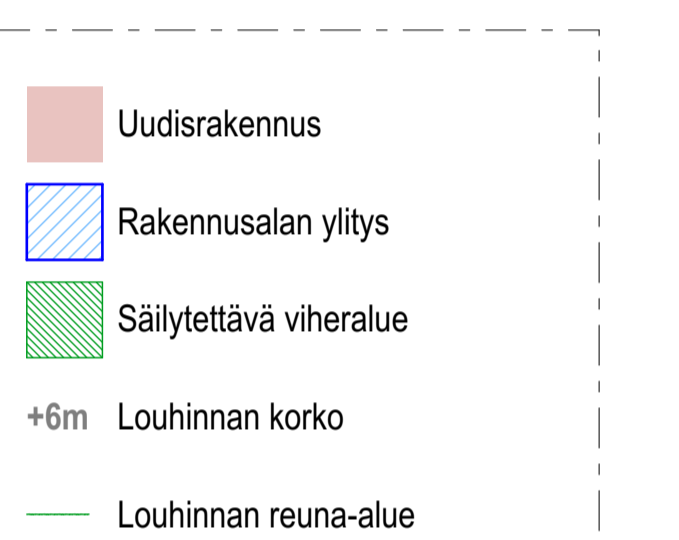
Romersk siffra anger största tillåtna antalet våningar i byggnaderna, i byggnaden eller i en del därav.

Ungefärlig markhöjd.

Byggnadsyta. I byggnaderna får byggas högst två källandningar för befolkningskydd, service, parkering, föräd samt för tekniska och därmed jämförbara utrymmen. På förvaltningsstornets byggnadsyta får källare inte byggas. Från sjukhusbyggnaderna får byggas trapp- och hissiöppningar till de underjordiska utrymmena. Vid planeringen av ventilation för de byggnader som står invid gatan ska särskild uppmärksamhet fästas vid att avvärja de olägenheter som trafiksläppen förorsakar. Balkonger för utevistelse får byggas utan inglasning på de fasader, där medelljudnivån dagtid är högst 55 dB och inglasade på de fasader, där motsvarande ljudnivå är högst 65 dB. Balkonger får inte byggas på sådana fasader där medelljudnivån dagtid överskrider 65 dB.

Byggnadsyta för barnsjukhus. På ytan är lägsta nivån för sprängning -3,0. Ovanför och på sidorna av existerande bergskyddsrum ska minst 9 m berg kvarstå eller ska genom uträkning på vises ett tillräckligt alternativt skydd som räddningsverket kan godkänna. Berg kan vid behov förstärkas.

Del av område som är planerat eller som ska bevaras i naturligt tillstånd och som ska ha träd och buskar. På området får byggas behövliga gångvägar som omsorgsfullt anpassas till terrängen. Murar och terrasser ska byggas av natursten. För stadsbildens värdefulla trädbestånd och kalberg ska bevaras.



asemakaavaote 1:1000



asemapiirros 1:1000

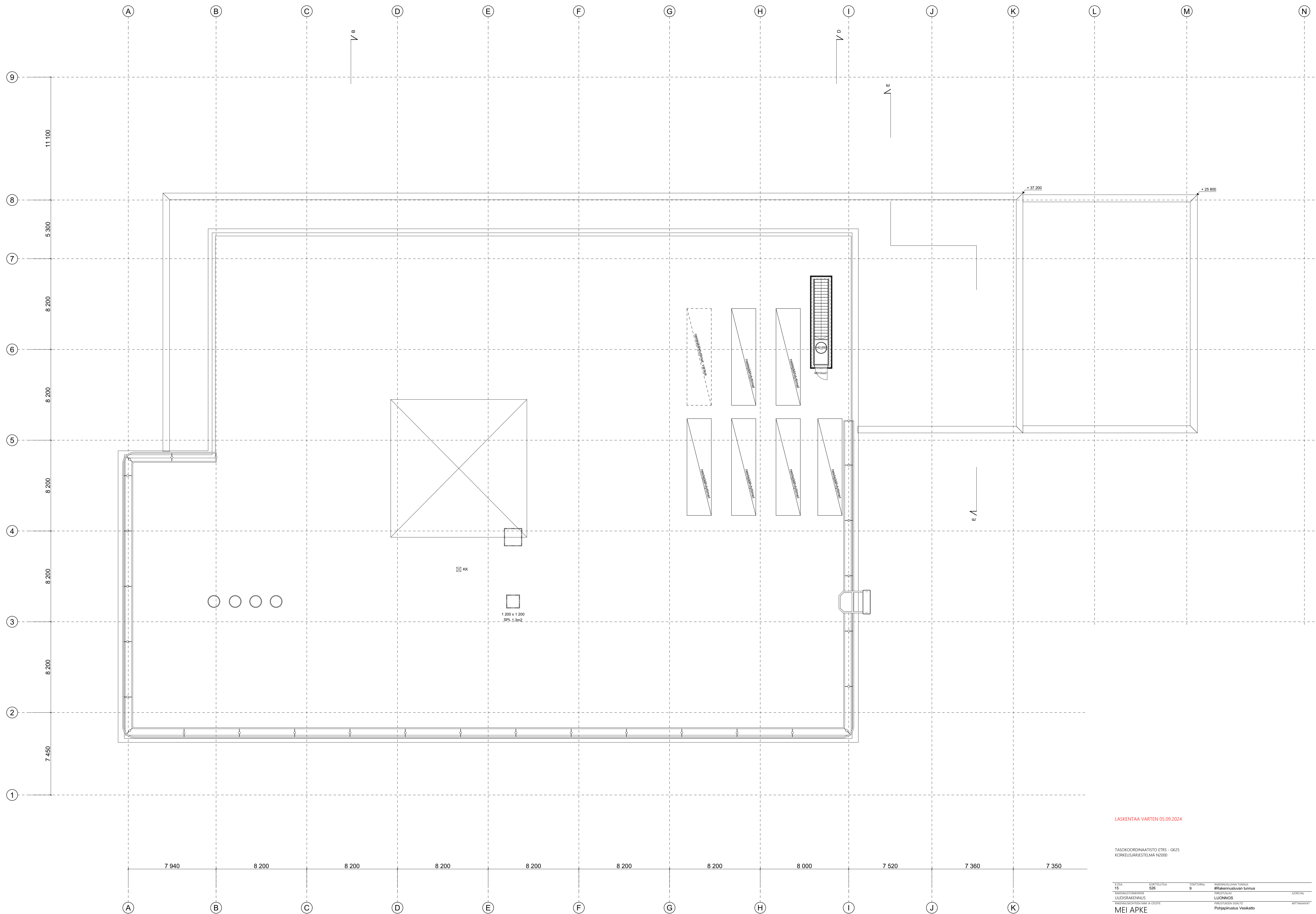
TASOKOORDINAATISTO ETRS - GK25  
KORKEUSJÄRJESTELMÄ N2000

K. OSA 15	KORTTELITILA 526	TONTTINRO 9	RAKENNUSLUVAN TUNNUS #Rakennusluvan tunnus	JUOKS No
RAKENNUSLOVENPIDE UUDISRAKENNUS	RAKENNUSKOHTEN NIMI JA OSOITE MEI APKE	PIIRUSTUSLAJI PÄÄPIIRUSTUS	1/5	MITTAKAAVAT 1:1000

Aptekin ja keskuskeittöön uudisrakennus  
HUS NRO 111 101  
Stenbäckinkatu 9, 00290 Helsinki

ARCO ARK  
REINO KOIVULA  
SUUN ALA  
TYÖNRO  
PIIRIN  
MUUTOS  
002 001

PÄIVÄYS  
29.11.2023  
YHT. HENK.  
Petri Vainio-Ketola, RA



LASKENTAA VARTEN 05.09.2024

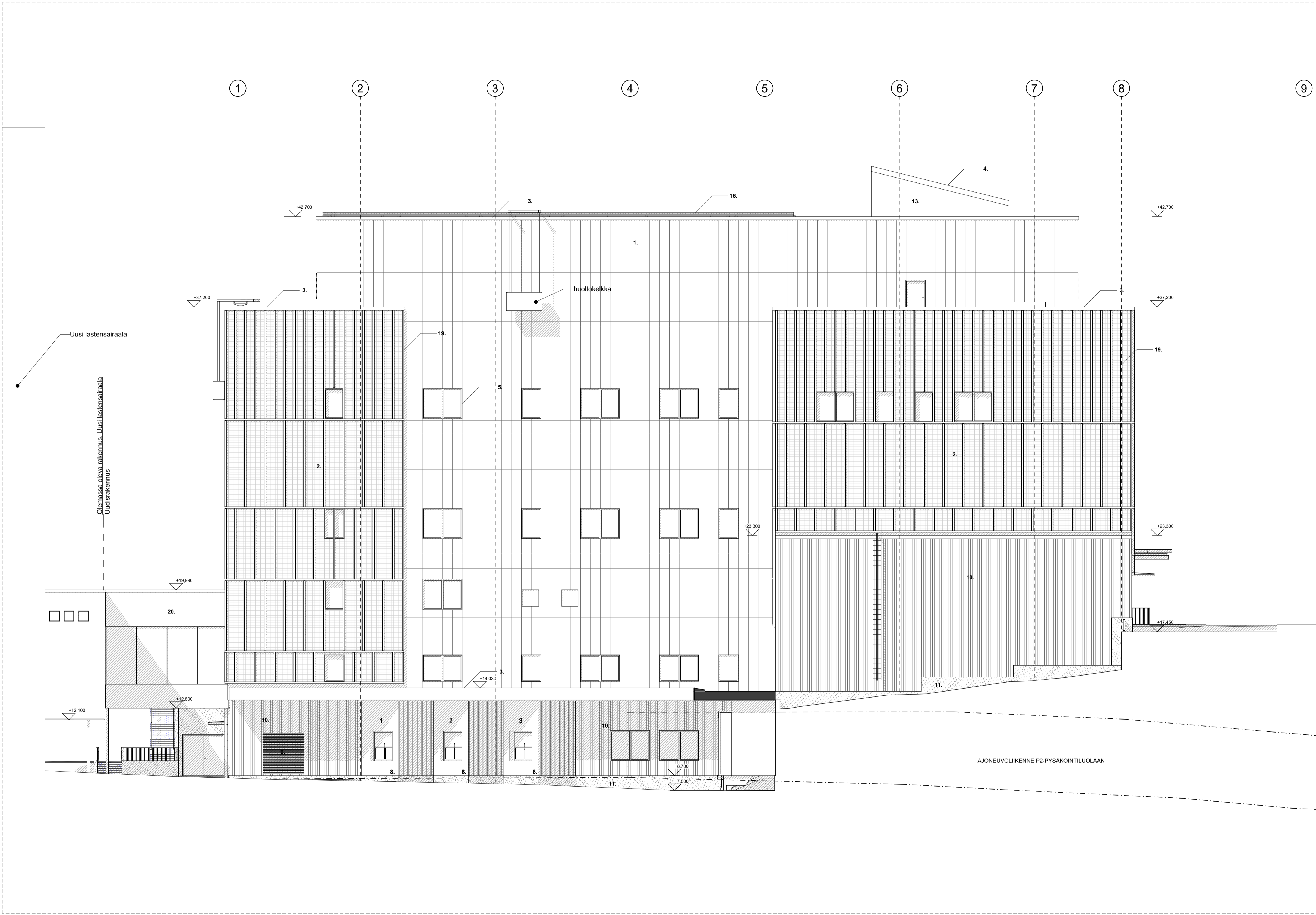
TASOKOORDINAATISTO ETRS - GK25  
KORKEUSJÄRJESTELMÄ N2000

KOKO 15	PIISETTELY 528	TOIMITUS 9	SIISÄNVALUUNNAN TAVUUS #Rakennusluvasta tunnus	KOKO No
RAKENNUSKORJAUS UUDISRAKENNUS	RAKENNUSKORJAUS UUDISRAKENNUS	RAKENNUSKORJAUS UUDISRAKENNUS	RAKENNUSKORJAUS UUDISRAKENNUS	RAKENNUSKORJAUS UUDISRAKENNUS
RAKENNUSKORJAUS UUDISRAKENNUS	RAKENNUSKORJAUS UUDISRAKENNUS	RAKENNUSKORJAUS UUDISRAKENNUS	RAKENNUSKORJAUS UUDISRAKENNUS	RAKENNUSKORJAUS UUDISRAKENNUS

MEI APKE  
Arteen ja Iriskuksen uudisrakennus  
HUS NRO 111 101  
Sivonkatu 9, 00200 Helsinki

ARCO ARK  
REINO KOIVULA  
5.9.2024

Työno  
L02.26  
Pääsuunnittelija  
Petri Vainio-Ketola, RA



1. Metallikasetti	valkoinen
2. Rei'itetty alumiini	maalattu, valkoinen (taustalla valkobetonielementti)
3. Räystä	maalattu metalli, valkoinen
4. Räystä	maalattu metalli, tummanharmaa
5. Alumiinikarmi	maalattu musta
7. Metallikasetti	maalattu, rei'itetty, valaistu sivuilta ilta-aikaan
8. Metallikasetti	maalattu, musta
9. Metallisäle	maalattu valkoinen
10. Uritettu betoni	valkobetoni
11. Betoni	harmaa
12. Tiivisperä, mustat liepeet	
13. Metall	maalattu tummanharmaa
14. Metall	maalattu valkoinen
15. Horni/putki	maalattu harmaa metallinhoito
16. Kuumasinkitty metalli	
17. Metallikaide	maalattu, tummanharmaa
18. Metallikaide	maalattu, valkoinen
19. Orsi	maalattu, valkoinen
20. Metall	maalattu, tummanruskea

LASKENTAA VARTEN 05.09.2024

TASOKOORDINAATISTO ETRS - GK25  
KORKEUSJÄRJESTELMÄ N2000

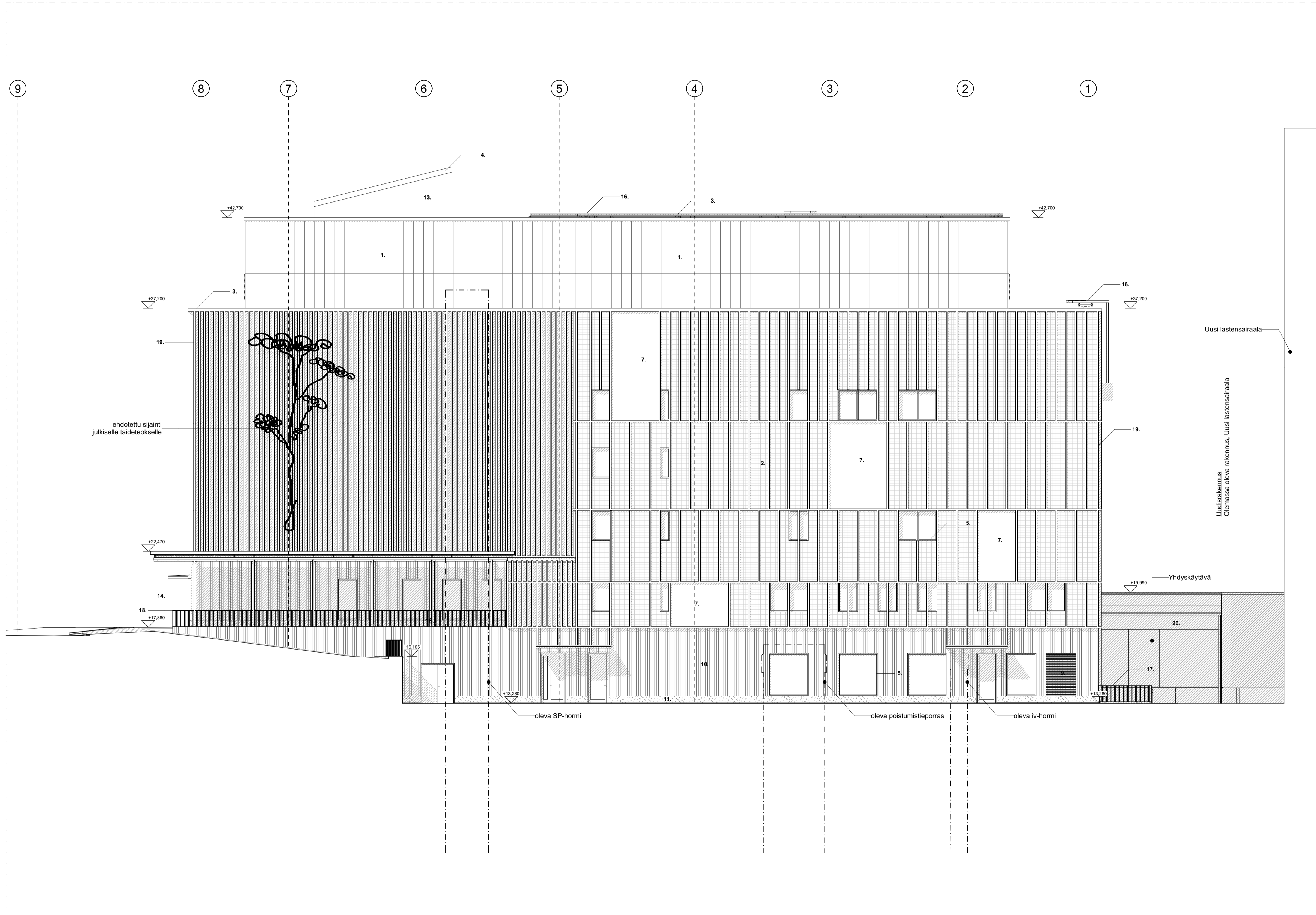
K:OSA 15	KORTTELITILA 526	TONTTINRO 9	RAKENNUSLUVAN TUNNUS #Rakennusluvan tunnus
RAKENNUSLUVANPIEKE UUDISRAKENNUS	PIEKEUSLAA LUONNOS	RAKENNUSLUVAN TUNNUS LUONNOS	JURKIN MITTAKAAVAT
RAKENNUSKOHTEEN NIMI JA OSOITE	RAKENNUSKOHTEEN NIMI JA OSOITE	RAKENNUSKOHTEEN NIMI JA OSOITE	RAKENNUSKOHTEEN NIMI JA OSOITE

**MEI APKE**

Arkkitehti ja hoitokauden uudisrakennus  
HUS NRO 111 101  
Stenbäckinkatu 9, 00290 Helsinki

ARKKITEHTIYRYHMÄ **REINO KOIVULA ARCO ARK** SUUNNITTELU  
TYÖNRO: L04.01  
PÄIVÄYS: 5.9.2024  
YHTEYSHENKILÖ: Petri Väinö-Ketola, RA





1. Metallikasetti	valkoinen
2. Rei'itetty alumiini	maalattu, valkoinen (taustalla valkobetonielementti)
3. Räystä	maalattu metalli, valkoinen
4. Räystä	maalattu metalli, tummanharmaa
5. Alumiinikarmi	maalattu musta
7. Metallikasetti	maalattu, rei'itetty, valaistu sivuilta ilta-aikaan
8. Metallikasetti	maalattu, musta
9. Metallisäle	maalattu valkoinen
10. Uritettu betoni	valkobetoni
11. Betoni	harmaa
12. Tiivisperä, mustat liepeet	
13. Metall	maalattu tummanharmaa
14. Metall	maalattu valkoinen
15. Horni/putki	maalattu harmaa metallinhoito
16. Kuumasinkitty metalli	
17. Metallikaide	maalattu, tummanharmaa
18. Metallikaide	maalattu, valkoinen
19. Orsi	maalattu, valkoinen
20. Metall	maalattu, tummanruskea

LASKENTAA VARTEN 05.09.2024

TASOKOORDINAATISTO ETRS - GK25  
KORKEUSJÄRJESTELMÄ N2000

K:OSA 15	KORTTELITILA 526	TONTTINRO 9	RAKENNUSLUVAN TUNNUS #Rakennusluvan tunnus
RAKENNUSLOMPPU UUDISRAKENNUS	PIIRUSTUSLAJI LUONNOS	RAKENNUSKORTTEEN NIMI JA OSOITE HUS NRO 111 101 Stenbäckinkatu 9, 00290 Helsinki	JURKIN LUONNOS
MEI APKE	RAKENNUSKORTTEEN NIMI JA OSOITE HUS NRO 111 101 Stenbäckinkatu 9, 00290 Helsinki	PIIRUSTUKSEN SÄÄLTÖ Julkisivu Lounaaseen	MITTAAKAAVAT

ARKKITEHTIYRYHMÄ REINO KOIVULA	ARCO	ARK	SAUNALA	TYÖ NO	PIR NO	MUUTOS
ARKO ARCHITECTURE COMPANY Ltd. Helsinki, FIN-00100 www.arkko.fi				TYÖNRo	L04.03	
				PAIVÄTY	YHT. HENK.	
				5.9.2024	Petri Väinö-Ketola, RA	





ARKKITEHTIRYHMÄ  
REINO KOIVULA

ARCO

MEI APKE

# HAVAINNEKUVIA

LUONNOS 5.9.2024



## MAALATTUUN KASETTIIN PERFOROIDUT KUVIOT

Maalattuihin kasetteihin perforoidut kuvat ovat perinteisiä lääke- ja ruokakasveja.

Tässä esitetyt kasvit on valittu esimerkeiksi, joten ne voivat vielä vaihtua.



Mesiangervo  
*Filipendula ulmaria*



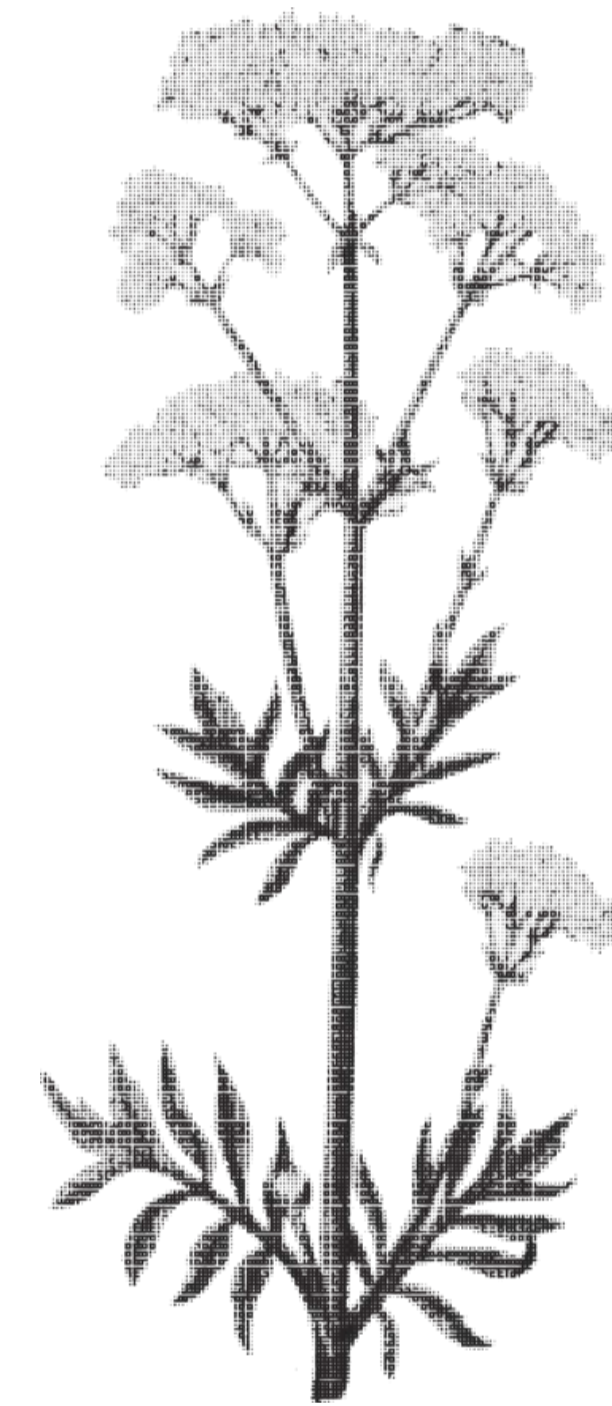
Tarhakehäkukka  
*Calendula officinalis*



Rohtonukula  
*Leonurus cardiaca*



Kultapiisku  
*Solidago virgaurea*



Rohtovirmajuuri  
*Valeriana officinalis*



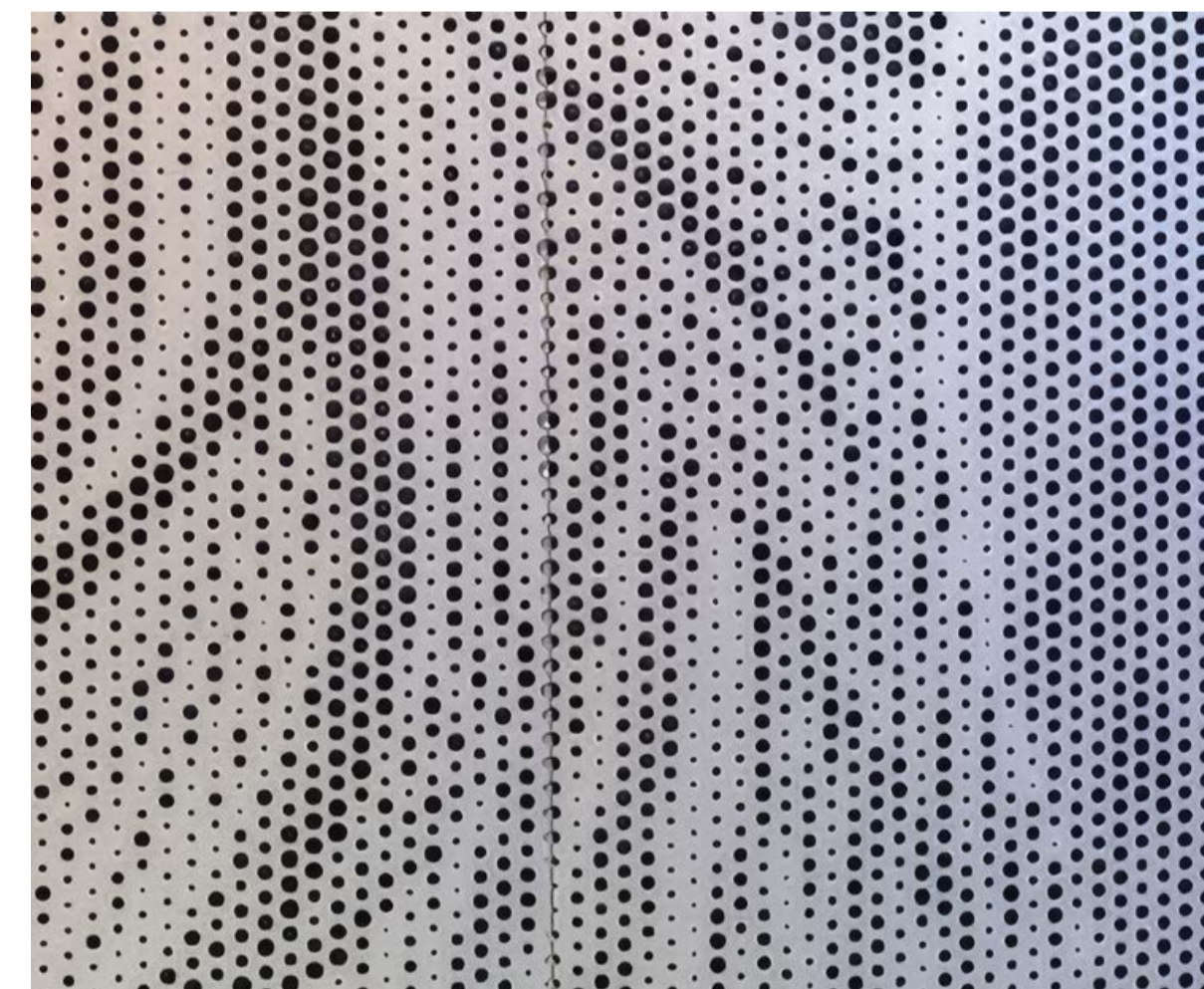
Voikukka  
*Taraxacum officinale*



Puolukka  
*Vaccinium vitis-idaea*



# AJATUKSIA LUONNOKSEN TAUSTALLA





Näkymä luoteeseen



Näkymä pääsisäänkäynnin suuntaan



Näkymä lounaaseen (ruskeat rakennelmat ovat olemassa olevia)



Mahdollinen taideteoksen sijainti (taiteilijan näkemys)



Pääsisäänkäyntikatos



Lastauspiha ja viherkatto (kasvit viitteellisiä)



Lastauspiha





Kaakkoisjulkisivu lastensairaalan suuntaan

