

# Tahvonlahden koulu ja päiväkoti

Gunillantie 12, 00870 Helsinki



**TAHVONLAHDEN ALA-ASTE/ LPK TAHVONLAHTI****SISÄLLYSLUETTELO**

<b>Liite 1</b>	Suunnitteluryhmä
<b>Liite 2</b>	Tarveselvitys ja Kasvatus- ja koulutuslautakunnan päätös
<b>Liite 3</b>	Tilaohjelma
<b>Liite 4</b>	Rakennusosat ja järjestelmät
<b>Liite 5</b>	Viitesuunnitelmat
<b>Liite 6</b>	Hankeaikataulu

**TAHVONLAHDEN ALA-ASTE/ LPK TAHVONLAHTI, SUUNNITTELUYÖRYHMÄ****Tilaaaja ja rakennuttaja**

Kaupunkiympäristön toimiala/ RYA ROHA / RAKE	Pekka Panhelainen	projektinjohtaja/ hankevaihe
	Pentti Salo	projektinjohtaja/ toteutusvaihe
	Teemu Aronen	LVI-rakennuttaja
	Jari Hooli	sähkörakennuttaja
	Antti Saarnio	asiakaspäällikkö/ koulu
	Marjut Rantapuro	asiakaspäällikkö/ päiväkot
	Sisäilma-asiantuntija	Kari Vähämäki
	Energia-asiantuntija	Veikko Saukkonen
	Kai Suomalainen	tekninen isännöitsijä

**Käyttäjähallintokunta**

Kasvatuksen ja koulutuksen toimiala/ Tilapalvelut	Mia Kuokkanen	johtava arkkitehti (koulun tilat)
	Pirjo Riitta Sihvonen	suunnittelija (päiväkodin tilat)
Tahvonlahden ala-aste	Tarja Tapper	rehtori
Päiväkot Tahvonlahti	Anna-Leena Olkinuora	päiväkodinjohtaja

**Rakennuttajakonsultti**

Rakennuttaminen	Rakennuttajatsto Valvontakonsultit Oy/ Anssi Romppanen
-----------------	--

**Suunnittelijat**

Arkkitehtisuunnittelu/ Pääsuunnittelu	Arkkitehtuuritoimisto Kouvo & Partanen Oy / Erkki Partanen ja Sinikka Kouvo
Rakennesuunnittelu	Expecon Oy / Jukka Laakkonen
LVI-suunnittelu	Hepacon Oy / Matti Remes
Energiasuunnittelu	Hepacon Oy / Juuso Uotila
Sähkö- ja telesuunnittelu	Ins.tsto Tauno Nissinen Oy / Juha Kukkonen
Geosuunnittelu	KYMP/ Maka, geo-osasto / Mirva Koskinen
Keittiösuunnittelu	KYMP/ Rya/ Tila/ Helinä Lohilahti

Akustinen suunnittelu	Akukon Oy / Olli Salmensaari ja Tarja Lahti
Pihasuunnittelu	Studio Terra Oy / Sarianne Silfverberg
Palotekninen suunnittelu	Paloässäät Oy / Hannu Koskela
Tietomallikoordinaattori	KYMP/ Rya/ Tila/ Janne Rinta-Mänty
Tutkimukset	Ramboll Finland Oy / Kiia Miettunen, Eija-Reetta Kanerva

Toimiala: Kasvatuksen ja koulutuksen toimiala						
Hankkeen nimi Tahvonlahden ala-asteen perusparannus ja laajennus sekä päiväkoti Tahvonlahden korvaavat tilat				Hankenumero 282P20048		
Kaupunginosa 49, Laajasalo		Kiinteistötunnus 091-049-0079-0001/koulu 091-049-0079-0002/päiväkoti			Oppilaspaikat ja varhaiskasvatuspaikat hankkeen valmistuttua 500 + 200	
Osoite Gunillantie 12		Postiosoite 00870 Helsinki			Tilakustannukset  pääomavuokra €/m <sup>2</sup> 23,76  ylläpitoavuokra €/m <sup>2</sup> 3,72  vuosittaiset vuokrakustannukset 2 062 632 €/vuosi	
Hankkeen suuruus ja kustannukset (ilman ALV)		brm <sup>2</sup>	htm <sup>2</sup>	hym <sup>2</sup>		kustannus- ennuste M €
Uudisrakennus		3375	2799	2500		13,175
Laajennus/lisärakennus		4008	3456	2816		14,225
Muutos/peruskorjaus		7383	6255	5316		27,4
Toiminnan kuvaus, toiminnan laajuus- ja laatuvaatimukset						
<p>Tahvonlahden ala-aste on mitoitettu 270 oppilaalle, jossa toimii luokat 1-6 sekä esiopetus. Tahvonlahden ala-asteen perusparannuksen yhteydessä koulurakennusta laajennetaan 230 oppilaspaikalla. Koulu toimii myös Kruunuvuorenrannan alueen lähikouluna Kruunuvuoren koulun valmistumiseen vuoteen 2025.</p> <p>Rakennushankkeessa tehdään Tahvonlahden päiväkodille (101 tilapaikkaa) korvaavat tilat, joka mahdollistaa 99 tilapaikkaa lisää.</p> <p>Koulu ja päiväkoti muodostavat yhtenäisen toimintakokonaisuuden 0-12-vuotiaille lapsille. Esiopetus niveltyy sekä koulun että päiväkodin toimintoihin. Tavoitteena on tukea lapsen kokonaisvaltaista kehitystä ja kasvua. Iltaisin ja viikonloppuisin rakennus tarjoaa harrastus- ja vapaa-ajanviettomahdollisuuksia asukkaille. Toimintakonseptina on aktiivinen yhteisöllisyys. Koulu tarjoaa turvallisen peruskoulun kaikille alueen koululaisille ja innostavan, yhteistoimintaa painottavan työpaikan aikuisille. Päiväkoti tarjoaa laadukasta varhaiskasvatusta, jonka tehtävänä on turvata lapsen hyvän kasvun edellytykset. Tämän mahdollistaa organisoitu työnjako ja henkilöstön osallisuus.</p> <p>Koulu- sekä päiväkotitilat ovat pedagogisesti monipuoliset, tarkoituksenmukaisesti mitoitettut ja joustavat, jotka edistävät toimintaa, koulun liikuntapainotuksen toteutumista sekä takaavat oppilaille hyvän ympäristön oppia ja kasvaa. Tilat luovat nykyaikaisen oppiympäristön, parantavat yhteistyötä ja mahdollistavat monipuolisen opetuksen. Ala-asteen tilat suunnitellaan kaupunkitasoisten mitoituseriaatteiden ja opetussuunnitelman vaatimusten mukaisiksi. Päiväkodin suunnittelussa on huomioitu 'Päiväkodin käsikirjan' periaatteet, noudatettavat rakentamisohjeet ja saadut kokemukset jo rakennetuissa päiväkotitiloissa. Koulun –sekä päiväkodin tilatarpeet on esitetty liitteenä olevassa alustavassa huonetilaohjelmassa.</p> <p>Tilojen suunnittelun ja toimintojen sijoittelun lähtökohtana on käyttäjien päivittäisen toiminnan sujuvuus sekä pedagogiset tarpeet ja tilojen tehokas käyttö. Suunnitteluratkaisussa huomioidaan eri tilojen toiminnallisuus, sekä laatuun ja toimivuuteen liittyvät seikat kuten joustavuus, esteettömyys, saavutettavuus, viihtyisyys, ekologisuus, valaistus, akustiikka, ergonomia, esteettisyys, valvottavuus, siivottavuus, järjestyksen ylläpito ja sisäilman laatu. Kaikkia tiloja voidaan käyttää oppimisympäristönä ja ne sijoitetaan siten, ettei liikkuminen aiheuta ruuhkaa tai melua. Tilat varustetaan toimintoihin tarvittavalla tekniikalla ja niiden materiaalivalinnoissa korostuvat yhteisöllisyys, turvallisuus ja valvottavuus.</p> <p>Rakennuksen sisä- ja ulkotilojen suunnittelussa on kiinnitettävä erityistä huomiota rakenteelliseen turvallisuuteen. Visuaalisilla yhteyksillä tuetaan yhteisöllisyyttä ja sosiaalista valvontaa. Tilasuunnittelussa otetaan huomioon rakennuksen arkisen toiminnan lisäksi pelastautuminen, suojautuminen ja pelastaminen.</p>						

Rakennuksen tilat tulee suunnitella mahdollisimman selkeiksi, helposti suunnistettaviksi ja hahmotettaviksi. Rakennuksen korot valitaan siten, että esteettömyysvaateet täyttyvät ilman pitkiä luiskia tai erillisiä nostimia.

Suunnittelussa otetaan huomioon käyttäjien näkemys hyvästä työ- ja toimintaympäristöstä. Osallistavalla suunnittelulla ohjataan aktiivisesti käyttäjiä osallistumaan oman työn ja toimintaympäristönsä ja asukkaita oman ympäristönsä suunnitteluun ja kehittämiseen, millä keinoin rakennetaan arjen sujuvuuden turvaavaa peruslaatua Helsingissä.

Tilat mahdollistavat tila-, väline ja henkilöressurssien yhteiskäytön. Tilat ovat hyvin saavutettavissa ja ne tukevat yhteistyötä ja yhteisöllisyyttä. Luonnonvalo tavoittaa jokaisen toiminnallisen tilan ja niiden valaistusolosuhteet tukevat toimintaa ympärivuotisesti. Kalustevalinnoilla, langattomuudella, latauspisteillä ja mobiililaitteilla yms. mahdollistetaan tilojen monikäyttöisyys, jaettavuus ja mahdollisuus monipuolisiin työskentelyasentoihin.

Koko rakennuksen akustiikkaan sekä ääneneristykseen kiinnitetään erityistä huomiota. Tilojen akustiikan tulee olla käyttötarkoituksen mukainen ja sen toteutus edellyttää hyvin toimiakseen ammattitaitoista akustista suunnittelua.

Hankkeessa monipuoliset palvelut muodostavat helsinkiläisen, avoimen ja yhteisen kohtauspaikan eri-ikäisille kuntalaisille. Tilojen muunneltavuus tukee elinikäistä oppimista ja mahdollistaa kulttuuri-, liikunta- ja muiden tilaisuuksien järjestämisen. Lisäksi tarkoituksen mukainen ja turvallinen tilasuunnittelu luo edellytykset ilta-, viikonloppu- ja loma-ajankäytölle. Muunneltavuus tulee huomioida sekä tilasuunnittelussa että rakenteellisissa ja taloteknisissä ratkaisuissa.

Rakennukseen toteutettavat toiminnalliset alueet voidaan kulunvalvonnalla ja lukituksella rajata itsenäisiksi alueiksi. Ne ovat osittain kuntalaiskäytössä ja toimijoiden valvonnassa, ns. omavalvonta-alueita. Omavalvonnalliset toiminta-alueet ovat taiteen perusopetuksen ja liikuntaseurojen käytössä. Niitä voivat hyödyntää myös alueen muut toimijat ja asukkaat.

Osa rakennuksen tiloista toteutetaan siten, että ne ovat tarvittaessa helposti yhdistettävissä suuremmiksi kokonaisuuksiksi. Suurempia tiloja voidaan hyödyntää toiminnallisessa opetuksessa, koetilanteissa, monialaisessa työskentelyssä ja kohtaamispaikkana. Osa tiloista on toiminnallisin syin rajattu avoimista tiloista lasiaukollisin seinin, lasiseinin tai kiintein seinin. Jäsentämällä ja rajaamalla tiloja toiminnan perusteella huomioidaan koulutoiminnan ja päiväkotitoiminnan monipuolisuus. Tilasuunnittelulla luodaan myös edellytykset monimuotoiseen työskentelyyn ja tulevaisuuden uusille opetusmenetelmille. Laaja-alainen erityisopetus, suomi toisena kielenä – opetus sekä muu erilainen pienryhmätuen opetus edellyttää muunneltavia, mahdollisesti yhteiskäytössä olevien tilojen lisäksi myös rauhallisia, vähän häiriötekijöitä sisältäviä tiloja.

Painotetussa liikunnanopetuksessa syvennetään ja sovelletaan yleisen liikunnanopetuksen opetussuunnitelmassa mainittuja taitoja ja tavoitteita. Opetuksessa huomioidaan myös ryhmän oma mielenkiinto ja taitotaso. Tahvonlahden ala-asteella tehdään yhteistyötä liikunnan opetuksessa lähialueen liikuntaseurojen kanssa. Koulun oma erityispainotus on luontoliikunta, jossa hyödynnetään sijainnin mahdollistamia monipuolisia lähialueiden luonnonympäristöjä. Luontoliikunnalla tarkoitetaan esimerkiksi erilaisia liikunnallisia tapahtumia ja koko koulun yhteisiä teemapäiviä luonnon äärellä sekä muuta elämyksellistä lähiluonnossa tapahtuvaa opetusta.

#### Perustelut tilantarpeelle

Laajasalon alueella rakennetaan uutta asuntoaluetta Kruununvuorenrantaan. Muualle Laajasaloon tulee myös täydennysrakentamista. Alueen oppilasmäärän kasvusta johtuen nykyiset koulutilat eivät tule riittämään Tahvonlahden alueella. Alueen väestöennusteen mukaan Tahvonlahden oppilaaksiottoalueella asuvien peruskouluikäisten (1-6 lk.) lasten määrä kasvaa n. 800 lapsella vuoteen 2025 mennessä. Tahvonlahden alueella koululle tarvitaan kuitenkin lisätilaa jo vuosille 2019 -21.

Tahvonlahden ala-asteen laajennus on paras vaihtoehtoratkaisu oppilasmäärän kasvun aiheuttamalle lisätilan tarpeelle. Laajentaminen tuo lisäarvoa pedagogisesti ja toiminnallisesti. Tahvonlahden ala-aste on tällä hetkellä johtamisjärjestelmältään koulunjohtajakoulu, laajennuksen ja kasvavan oppilasmäärän myötä koulusta tulisi rehtorikoulu, jolloin koulun johtamisrakenteet tukisivat paremmin koulun toimintaa ja kehittymistä. Tahvonlahden ala-asteella on syksyllä 2016 alkanut liikunnan soveltuvuuskoepainotus, jonka yhtenä tavoitteena on lisätä koulun vetovoimaa alueella. Suurempi oppilasmäärä mahdollistaa painotetun liikunnan opettamisen ja muun pedagogisen kehittämisen paremmin.

Väestöennusteen vuosille 2018-2027 mukaan alueen 1-6 vuotiaiden lapsimäärä kasvaa 1200. Nykyiset alueen varhaiskasvatuspalvelut eivät ole riittävät.
<b>Aikaisemmat päätökset</b> SKJ 12/2016 päätös laajennuksesta koulun laajennuksesta, talonrakennusohjelmassa on Tahvonlahden ala-asteen koululle ja päiväkodille varattu 25 miljoonaa perusparannukseen ja laajennukseen vuosina 2020 – 2021.
<b>Hankkeen toteutusaikataulu</b> Tahvonlahden ala-aste ja päiväkotihanke on Helsingin kaupungin hyväksytyssä talousarviossa huomioitu vuosille 2020-21
<b>Liittyminen muihin hankkeisiin</b> -
<b>Väistötilaratkaisu</b> Hankkeessa tarvitaan väistötilat oppilaille (400) sekä esiopetusikäisille (n. 49), jotka sijoittuvat viereiselle Y-tontille, kiinteistönumero 091-049-0079-0004-000. Hankkeessa ei tarvita väistötiloja päiväkodille, sillä se voi jatkaa toimintaan nykyisissä tiloissaan hankkeen valmistumiseen saakka.
<b>Henkilöstön lisäämistarve</b> Tahvonlahden ala-asteella tulee työskentelemään noin 30 opettajaa, rehtori, kuraattori, psykologi, terveydenhoitaja, koulusihteeri, koulunkäyntiavustajia, iltapäiväkerhon toiminnasta vastaavia henkilöitä. Päiväkodin kasvatusta- ja hoitohenkilökuntaa tulee noin 38-40. Siivous ja ruokahuollon henkilöitä tulee olemaan noin 7-9
<b>Vuosittaiset toiminnankustannukset ilman tilakustannuksia</b> Muutos nykytilanteeseen siivouskustannukset nousevat noin 65 000€/v
<b>Toiminnan käynnistämiskustannukset</b> Muuttokustannukset noin 150 000 €, käynnistämiskustannukset noin 600 000 € ja tietohallinnon käynnistämiskustannukset noin 150 000 €.
<b>Vaikutusten arviointi (terveys, hyvinvointi ja lapsivaikutukset)</b>  Perusparannuksen ja laajennuksen myötä tilojen tekninen kunto paranee ja koulu sekä päiväkotihanke saavat nykyistä peremmin opetussuunnitelman toimintaa tukevan oppimisympäristön.
<b>Lisätietoja</b> -
<b>Työryhmä</b> Pekka Panhelainen, hankesuunnittelija, kaupunkiympäristö Ritva Lavinto, aluepäällikkö, kasvatuksen ja koulutuksen toimiala Taina Tervonen, aluepäällikkö, kasvatuksen ja koulutuksen toimiala Pirjo-Riitta Sihvonen, suunnittelija, kasvatuksen ja koulutuksen toimiala Carita Sahlström, taloussuunnittelija, kasvatuksen ja koulutuksen toimiala Merja Viitanen, conroller, kasvatuksen ja koulutuksen toimiala Päivi Koskinen, hankinta-asiantuntija, kasvatuksen ja koulutuksen toimiala  Tarveselvitys on tehty kaupunkiympäristön ja kasvatuksen ja koulutuksen toimialan välisenä yhteistyönä.
<b>Päiväys</b> Helsinki 22.11.2018



## § 280

### Tahvonlahden ala-asteen perusparannus ja laajennus sekä päivä- koti Tahvonlahden korvaavien tilojen tarveselvityksen hyväksyminen

HEL 2018-012531 T 10 06 00

#### Päätös

Kasvatus- ja koulutuslautakunta päätti hyväksyä Tahvonlahden ala-asteen ja päiväkodin tarveselvityksen liitteen mukaisena. Tarveselvitys sisältää perusparannusosan lisäksi laajennusosan. Hanke sijaitsee osoitteessa Gunillantie 10, 00870 Helsinki.

#### Esittelijä

kasvatuksen ja koulutuksen toimialajohtaja  
Liisa Pohjolainen

#### Lisätiedot

Pirjo-Riitta Sihvonen, suunnittelija, puhelin: 310 43229  
pirjoriitta.sihvonen(a)hel.fi

#### Liitteet

1 26.09.2018\_Tahvonlahti tarveselvitys

#### Muutoksenhaku

Muutoksenhakukielto, valmistelu tai täytäntöönpano

#### Päätösehdotus

Päätös on ehdotuksen mukainen.

#### Esittelijän perustelut

Helsingin kaupungin hallintosäännön 10 luvun 1 §:n 3 momentin 4 kohdan mukaan kasvatus- ja koulutuslautakunta päättää tilahanketta koskevan tarveselvityksen hyväksymisestä.

Perusparannuksen ja laajennuksen jälkeen Tahvonlahden ala-asteella on 500 oppilasta ja päiväkodissa on 200. Tiloissa tulee työskentelemään noin 90 henkilöä.

Hankkeen yhteydessä korvataan nykyisen päiväkotitahvonlahden huonokuntoiset tilat sekä perusparannetaan ja laajennetaan koulun nykyiset tilat. Hankkeen yhteydessä oppilasmaailmaa kasvatetaan 230 oppilaalla ja varhaiskasvatuksen tilapaikkamäärää lisätään 99 paikalla.





Tarveselvitys on tehty kaupunkiympäristön ja kasvatuksen ja koulutuksen toimialan välisenä yhteistyönä.

### Palveluverkko ja väestön muutos

Koulun ja varhaiskasvatustilojen toteutus samaan yhteyteen luo edellytykset kasvatuksen ja opetuksen jatkumolle. Yhteinen oppimisympäristö ja turvalliset piha-alueet voidaan toteuttaa Tahvonlahden ala-asteen nykyiselle tontille.

Palveluverkon suunnittelussa on otettu huomioon rakenteilla ja olemassa oleva tilakapasiteetti. Tahvonlahden ala-aste ja päiväkotihankkeen laajuudessa otetaan huomioon rakennuspaikan turvallisuus ja toimivuus sekä koko palvelualueen pitkän tähtäimen kehitys: väestöennuste, asuin- ja liikerakentaminen ja liikennejärjestelyt.

Tahvonlahden ala-aste ja päiväkotit ovat liikenteellisesti hyvin saavutettavissa. Suunnittelussa varmistetaan turvalliset kulkuyhteydet koululle ja päiväkotiin.

Varhaiskasvatus- ja opetuspalvelujen tarvetta ja tilapaikkojen riittävyyttä seurataan säännöllisesti oppilaaksiotto-, alue- ja kaupunkitasolla. Näin toimien voidaan huomioida alueiden palvelutarpeet ja vastata perheiden tarpeisiin lähipäiväkotiperiaatteella. Palveluverkkoa kehittämällä varmistetaan ajanmukaiset ja viihtyisät oppimisympäristöt. Muutosten yhteydessä koko varhaiskasvatusalueen palveluverkkoa tarkastellaan kokonaisuutena.

Tahvonlahden oppilaaksiottoalueella asuvat peruskouluikäisten lasten määrä kasvaa n. 800 lapsella vuoteen 2025 mennessä. Nykyinen Tahvonlahden ala-aste on mitoitettu 270 oppilaalle. Hankkeen myötä toteutetaan 230 oppilaspaikkaa lisää, jolloin kokonaisoppilasmäärä tulee olemaan 500. Tämän lisäksi tarvitaan myös väliaikaisia koulutiloja 350:lle oppilaalle Kruunuvuorenrannan koulurakennuksen valmistumiseen saakka vuonna 2025.

Tahvonlahden ala-asteen oppilaat tulevat kouluun pääosin Tahvonlahden alueelta. Painotettuun kolmannelta luokalta alkavaan liikunnanopetukseen hakeutuu oppilaita laajemmin Kaakkois-Helsingin alueelta.

Väestöennusteen vuosille 2018-2027 mukaan alueen 1-6-vuotiaiden lapsimäärä kasvaa 1200. Varhaiskasvatuksen tilapaikat on uudisrakennusta suunniteltaessa mitoitettu 8 htm<sup>2</sup> / lapsi. Uudessa päiväkotirakennuksessa on 200 tilapaikkaa, nykyisessä on 101, joten hanke tuottaa 99 lisäpaikkaa. Tilapaikkamäärän kasvu huomioidaan alueen palveluverkkotarkastelun yhteydessä. Uudishanke mahdollistaa varautumisen



varhaiskasvatuksen osallistumisasteen lisäämiseen sekä lähipäiväkoti-  
käytäntöön siirtymiseen.

#### Aikaisemmat päätökset

Opetusviraston suomenkielinen jaosto päätti 12/2016 Tahvonlahden ala-asteen laajennuksesta perusparannuksen yhteydessä. Tahvonlahden ala-asteen peruskorjaus ja laajennushankkeelle on vuoden 2018 talousarvion investointiohjelmassa ohjelmoitu 25 miljoonaa vuosille 2020-2021.

Päiväkoti Tahvonlahti on vuoden 2014 talousarviossa esitetty toteutettavaksi erillishankkeena peruskorjauksena vuosina 2014-18. Hanketta ei toimeenpantu kyseisinä vuosina. Kasvatus ja koulutustoimiala on esittänyt talonrakentamishjelmaan vuosille 2018-2027 Tahvonlahden perusparannuksen sijaan uudishanketta osana kouluhanketta.

#### Toiminnalliset tavoitteet

Tahvonlahden ala-asteen nykyiset tilat eivät täytä uuden opetussuunnitelman toiminnalle asettamia vaatimuksia. Kasvatuksen ja koulutuksen toimiala ohjeistaa hankkeen tilasuunnittelua, varustelua ja mitoitusta tarkemmin suunnittelun kuluessa. Tavoitteena on kaupunkitasoisesti tasapuolinen varustelu. Liitteenä olevaa tilaohjelmaa käytetään perusparannus- ja laajennushankkeen suunnittelun pohjana.

Varhaiskasvatuksen tilasuunnittelua on ohjannut 'Päiväkodin käsikirjan' periaatteet, saadut kokemukset tiloista ja noudatettavat terveellisuuden ja turvallisuuden rakentamismääräysten uudisrakentamisella asetetut vaatimukset. Oppimisympäristön tilasuunnittelua on ohjannut kasvatuksen ja koulutuksen toimialan suunnitteluohjeet, valtakunnalliset määräykset, säädökset ja ohjeet, saadut kokemukset tiloista ja uuden opetussuunnitelman opetukselle asettamat vaatimukset.

Koko rakennuksen akustiikkaan sekä ääneneristykseen kiinnitetään erityistä huomiota. Tilojen akustiikan tulee olla käyttötarkoituksen mukainen ja sen toteutus edellyttää hyvin toimiakseen ammattitaitoista akustista suunnittelua. Myös valaistukseen kiinnitetään huomiota. Toimivalla valistuksella tuetaan monipuolisia työskentelyasentoja.

Tilojen muunneltavuus mahdollistaa elinikäistä oppimista ja niiden tehokkaan käytön myös kulttuuri-, liikunta- ja muiden tilaisuuksien järjestämisen. Lisäksi tarkoituksenmukaisella ja turvallisella tilasuunnittelulla tuetaan tilojen aktiivista ilt-, viikonloppu- ja loma-aikakäyttöä. Tahvonlahden ala-asteen liikuntasali varustetaan tilapäistä majoituskäyttöä varten ja varustellaan palovaroittimilla Pelastuslaitoksen majoitusohjeistuksen mukaisesti.



Piha-alueet peruskorjataan ja varustetaan uusin leikkivälinein edistämään liikunnallisuutta ja opetussuunnitelman tavoitteita. Pihan suunnittelussa ja varustelussa otetaan huomioon turvallisuus, valvottavuus, yhteisöllisyys, liikunnallisuus ja pihan monipuolinen käyttö oppimistilana. Piha-alue tarjoaa lapsille ja nuorille sekä alueen asukkaille monipuoliset leikki- ja liikuntaolosuhteet.

#### Tekniset ja taloudelliset perustelut

Vuonna 1973 rakennetut Tahvonlahden ala-asteen tilat (Gunillantie 12) ovat kaupunkiympäristön asiantuntijoiden mukaan peruskorjattavissa, kun taas vuonna 1975 rakennettu viereinen päiväkotitilat Tahvonlahden (Gunillantie 10) kunto on niin heikko, ettei sitä kannata peruskorjata. Hankkeen yhteydessä voidaan nykyiseen koulurakennukseen ja laajennusosaan tilajärjestelyin toteuttaa tilat, jotka nykyistä paremmin tukevat opetussuunnitelman ja varhaiskasvatussuunnitelman tavoitteiden toteuttamista sekä muodostavat yhtenäisen toimintakokonaisuuden 0-12-vuotiaille lapsille. Usean toiminnan sijoittaminen samaan yhteyteen edistää eheää opinpolkua ja on kaupungille kustannustehokas ratkaisu.

Perusparannuksen ja laajennuksen tavoitteena on turvallinen, terveellinen, tarkoituksenmukainen ja joustava oppimisympäristö, joka tukee monialaista oppimista, yhteisöllisyyttä sekä yksilön ja ryhmän kokonaisvaltaista hyvinvointia ja kehittymistä. Iltapäiväkerhotoimintaa on mahdollista järjestää koulun tiloissa hankkeen valmistumisen jälkeen.

#### Vaikutusten arviointi ja strategiaohjelman toteuttaminen hankkeessa

Hanke mahdollistaa strategianmukaisen lähipalvelun tarjoamisen Laajasalon alueella sekä turvalliset, terveelliset ja riittävät tilat Tahvonlahden ala-asteen ja päiväkodin toiminnalle. Tilajärjestelyin luodaan oppimista ja uuden opetussuunnitelman ja varhaiskasvatussuunnitelman tavoitteita tukeva oppimisympäristö.

Varhaiskasvatuspalvelu on perheille arjen lähipalvelu ja suurin osa alueen lapsista asuu alueensa koulun oppilaaksiottoalueella. Lapsen näkökulmasta päiväkotipaikka omalla asuinalueella mahdollistaa kaverisuhteiden muodostumisen lähellä kotia ja tutustumisen ja liikkumisen omalla alueella. Oman alueen tuntemus lisää turvallisten reittien oppimista pienestä pitäen.

Varhaiskasvatus- ja koulutilat suunnitellaan esteettömiksi ja kaikille lapsille sopiviksi, lapsen kasvua ja kehitystä tukevaksi oppimisympäristöksi. Päiväkodin ja koulun toiminnan suunnitteluun osallistetaan lapset ja perheet. Tilat lisäävät yhteisöllisyyttä ja ne ovat osittain myös alueen asukkaiden käytössä.



Rakennushankkeen suunnittelussa luodaan mahdollisuudet tilojen monipuoliseen käyttöön. Tarkoituksenmukaisesti mitoitettut tilat ovat koulun sekä päiväkodin toiminnan lisäksi alueen asukkaiden käytössä. Teknisillä ratkaisuilla edistetään tietoyhteiskunnassa tarvittavien taitojen oppimista ja lisätään näin korkean teknologian ymmärtämistä ja osaamista Helsingissä.

#### Aikataulu, mitoitus ja kustannukset

Tahvonlahden ala-aste ja päiväkotijoukko -hanke on laajuudeltaan 5316 h<sup>2</sup>. Peruskorjaus ja laajennushanke on vuoden 2018 talousarvion investointiohjelmassa varattu määrärahat vuosille 2019-2020.

Hankkeen aikataulussa tulee ottaa huomioon, että koulu- ja esiopetustilat tulee saada käyttöön aina viimeistään toimintakauden alussa valmiiksi kalustettuna, mikä edesauttaa palveluverkon kehittämistä. Tilojen käyttöönotosta kesken toimintakauden voi aiheutua lisäkustannuksia tuottavia väliaikaisia tilajärjestelyjä ja häittää asiakkaille.

Arvio peruskorjauksen ja laajennuksen rakentamiskustannuksista on 25 miljoonaa euroa (7383 brm<sup>2</sup>, alv 0%) tammikuun 2018 kustannustasossa. Haastavat perustamisolosuhteet nostavat rakennushankkeen kustannuksia. Hankkeen arvioidut vuokratulot ovat noin 2 062 600 euroa/vuosi, josta nousua noin 1 578 500 euroa/vuosi. Uudishankkeen vuokra on 27,48 euroa/htm<sup>2</sup>, mikä koostuu pääomavuokrasta 23,76 euroa/htm<sup>2</sup> ja 3,72 euroa/htm<sup>2</sup> ylläpitovuokrasta.

Arvioidut muuttokustannukset ovat noin 150 000 euroa. Uudisrakennuksen siivouskustannusarvio on noin 190 000 euroa/vuosi, josta nousua lisätilasta johtuen on noin 65 000 euroa/vuosi. Uudisrakennuksen käynnistämiskustannuksiin varataan 600 000 euroa. Toiminnan käynnistämiskustannuksiin kuuluvat mm. ensikertainen kalustaminen, tarvikkeet, varusteet ja laitteet. Tietohallinnon käynnistämiskustannuksiin varataan 150 000 euroa.

Hankkeessa tarvitaan kiinteistön peruskorjauksen ja laajentamisen ajaksi väistötilat Tahvonlahden ala-asteelle ja esikoululaisille. Väistötarpeeksi on arvioitu 24 kuukautta. Päiväkotijoukko ei tarvitse väistötiloja. Aikatauluun ja toiminnalle sopivia tiloja ei ole alueella, jonka vuoksi hankkeessa on päädytty väistötilapaviljonkiin. Väistön aikainen vuokra on sama kuin purettavasta rakennuksesta peritty vuokra. Tämän tason ylittävä väistötilakustannus peritään erillisenä määräaikaisena lisävuokrana rakentamisen jälkeisen vuokran yhteydessä, jonka kustannukset eivät kaupunkiympäristön ilmoituksen mukaan ole vielä tiedossa.

#### Esittelijä

kasvatuksen ja koulutuksen toimialajohtaja



18.12.2018

---

Liisa Pohjolainen

**Lisätiedot**

Pirjo-Riitta Sihvonen, suunnittelija, puhelin: 310 43229  
pirjoriitta.sihvonen(a)hel.fi

**Liitteet**

1 26.09.2018\_Tahvonlahti tarveselvitys

**Muutoksenhaku**

Muutoksenhakukielto, valmistelu tai täytäntöönpano

**Tiedoksi**

Kaupunkiympäristö

TAHVONLAHDEN ALA-ASTE JA PÄIVÄKOTI			TILAOHJELMA	
22.11.2018				
	m2	kpl	Huomautukset	
<b>HALLINTO-, NEUVOTTELU JA TYÖTILAT</b>				
koulun rehtorin, apulaisrehtorin ja päiväkodin johtajan huone	23,5			
Neuvottelu / puhelintila	5,5			
koulusihteeri	13			
asiakirjavarasto	4			
neuvottelutila / hiljaisen työn tila	26,5			
henkilökunnan tauko- ja työskentelytilat	127,5			Voi toimia myös opetustilana. Myös solujen yhteydessä opettajien tilaa
monistamo- ja materiaalihuone	8,5			
vahtimestarin huone	14			
henkilökunnan wc-tilat	11	6		Lisäksi 4 WC:tä sosiaalitilojen yhteydessä ja 2 liikunnan opettajien pukuhuoneissa
	<b>yht. 193</b>			
<b>OPPILASHUOLLON TILAT</b>				
kuraattori	14			
kouluterveydenhoitotilat	23			
vastaanotto/lepo/lepo/lepo	14			
odotustila	11			
Psykologi	14			
	<b>yht. 76</b>			
<b>OPETUSSOLU 1</b>				
avointa oppimistilaa	168			jaettavissa pienempiin tiloihin siirtoseinin ja/tai kalustein
intensiivisen työn tilat /40-60 m2	200	4		
Säilytystilat, oppilaiden	27,5	2		Sisältää latauspisteet. osana avointa oppimistilaa. Myös avoimet tilat sisältävät säilytyskalusteita.
kenkäeteinen	11,5			
wc/tilat	12	8		
opettajien työtö + varasto, hiljainen työ	18,5			toimii myös vetäytymistilana
	<b>yht. 437,5</b>			
<b>OPETUSSOLU 2</b>				
avointa oppimistilaa	234,5			jaettavissa pienempiin tiloihin siirtoseinin ja/tai kalustein
intensiivisen työn tilat /40-60 m2	140	3		
vetäytymistila	11,5			
Säilytystilat, oppilaiden	23	2		Sisältää latauspisteet. osana avointa oppimistilaa. Myös avoimet tilat sisältävät säilytyskalusteita.
kenkäeteinen	11,5			
wc/tilat	8,5	6		
opettajien työtö + varasto, hiljainen työ	17			toimii myös vetäytymistilana
	<b>yht. 446</b>			
<b>OPETUSSOLU 3</b>				
avointa oppimistilaa	202			jaettavissa pienempiin tiloihin siirtoseinin ja/tai kalustein
intensiivisen työn tilat /35-60 m2	136,5	3		
Säilytystilat, oppilaiden	13,5	1		Sisältää latauspisteet. osana avointa oppimistilaa. Myös avoimet tilat sisältävät säilytyskalusteita.
kenkäeteinen	33			
wc/tilat	7	5		
opettajien työtö + varasto, hiljainen työ	38			toimii myös vetäytymistilana

	<b>yht.430</b>		
<b>YHTEISET OPETUSTILAT</b>			
monitoimitila/kirjasto	106		
monitoimitila/katsomo	203		yhteiskäytössä päiväkodin kanssa.
näyttämö	60		monitoimitila toimii katsomona. Musiikkihuokan yhteydessä
oppimisparvi	109		avointa oppimisympäristöä koulun ja päiväkodin yhteistoiminnassa
opetustila	171.5		
opetustila/suunnittelu	51		tekstiilityön ja kuvataidettilan yhteydessä
vetäytymistila	13.5		kirjaston yhteydessä
	<b>yht. 714</b>		
<b>AINEKOHTAISET OPETUSTILAT</b>			
musiikki	60		
näyttämön varasto	13.5		
design- tekstiilikuvaileen alue	179		kuvataide, märkätyö, tekstiilityö, yleisopetus, kotikeittiö. Liittyy OT/suunnittelutilaan.
design-tekniikkatyö	231		puu- metallityö, koneala, varasto, välinehoitaja, suunnittelu, hionta, kuuma käsittely, pintakäsittely
	<b>yht. 483.5</b>		
<b>LIIKUNTASALI JA OHEISTILAT</b>			
Liikuntasali	350		jaettavissa kolmeen osaan (pallopelit + voimistelu- ja peilisali). Sisältää siirtonäyttämön
Liikuntavälinevarastot + tuolivarasto	59.5	2	
oppilaiden puku- ja peseytymistila	112	6	Sisältää 6 WC-tilaa
liik.opett.puku- ja pesutila	17	2	Sisältää 2 WC-tilaa
	<b>yht. 538.5</b>		
<b>RUOKAILUTILAT</b>			
keittiötilat apu- ja varastotiloinen	154		koulu 50% ja pvk 50%
ruokasali	196.5		päiväkodin osuus 32m2 ruokasalista
Jakelu	55		
	<b>yht. 405.5</b>		
<b>VARASTOTILAT</b>			
kiinteistönhoidon varasto	14		
muut varastot	17		
	<b>yht. 31</b>		
<b>SOSIAALITILAT</b>			
Henkilökunnan sosiaalitilat	35	2	VSS-tiloissa
keittiöhönlöydön sosiaalitilat	13		sijaitsee keittiön yhteydessä
wc:t	10	4	kahta etutilallista wc:tä voidaan käyttää näyttämön pukuhuoneina
	<b>yht. 58</b>		
<b>MUUT TILAT</b>			
<b>siivoustoimen tilat</b>			
siivouskeskus	11.5		
siivouskomerot kerroksiin	6,5	2	
<b>muut tilat</b>			
henkäteiset	51	3	

wc		20	13	
liikuntaesteisten WC:t		10	2	
		<b>yht. 92.5</b>		
<b>PÄIVÄKODIN TILAT</b>				
<b>LASTEN TOIMINTA-ALUEET</b>				
Toiminta-alueen tilat		723.5	7	jokainen toiminta-alue sisältää kaksi kotipesätilaa n. 30m <sup>2</sup> ja isomman toiminta-alueen 50m <sup>2</sup> , joka liittyy keskialueen avoimeen toimintatilaan
Avoin toiminta-alue/eteinen/ruokailu		354	2	alakerran toiminta-alueeseen kuuluu myös ruokailutila
wc-pesutilat		77	7	
märkäeteinen		60	2	
		<b>yht. 1214.5</b>		
<b>LASTEN YHTEISTILAT</b>				
sali		81		
liikunta		45		
kotikeittiö		31.5		toimii myös osana toiminta-alueita
		<b>yht. 157.5</b>		
<b>MUUT TILAT</b>				
henkilökunnan wc		7	2	toimistot ja sosiaalitilat koulun tilojen yhteydessä
siivous ja vaatehuolto		14		siivouskeskus koulun puolelle
varasto		17.5		toimii myös siivouskeskuksen paperivarastona
		<b>yht. 38.5</b>		
<b>OSUUS YHTEISKÄYTTÖISISTÄ TILOISTA (PINTA-ALOJEN KOKONAISUUDET ESITETTY AIEMMIN)</b>				
keittiö		77		
henkilökunnan tilat		79		
ruokailu		32		
<b>RAKENNUKSEN HYÖTYALA</b>		<b>5316</b>		<b>uudisosa 2500 / korjausosa 2816</b>
<b>HYÖTYPINTA-ALAN ULKOPUOLELLE JÄÄVÄT TILAT</b>				
<b>Kylmät tilat</b>				
kiinteistönhoidon ulkovaälineet		18		
keittiön laatikko- ja rullakko varasto		9.5		
syväjätekeräim		12		
ulkovaälinevarasto		16		
lastenvaunukalvos		22.5		
		<b>yht. 78</b>		
<b>Tekniset tilat</b>		<b>525</b>		
<b>HUONEISTOALA</b>		<b>6255</b>		<b>uudisosa 2799 / korjausosa 3456</b>
<b>TONTIN PINTA-ALA</b>		<b>21 013</b>		
Pihaa		13520		Josta päiväkodin aidattua pihaa 3920
Urheilukenttä		2200		
Autopaikat kaavan mukaan: 1 ap / 500 m <sup>2</sup> = 17 ap				Suunnitelmissa 18 autopaikkaa.



<b>BRUTTOALAT:</b>					
vanha osa		4008			
uusi osa		3375			
<b>YHTEENSÄ</b>		<b>7383</b>			





## Rakennusosat ja tekniset järjestelmät

## Liite 4

Uudisrakennus  
Uusitaan kokonaan  
Uusitaan osittain  
Lisätään/laajennetaan  
Korjataan  
Säilyy ennallaan

Huomioita

## LVIA-järjestelmät

	Uudisrakennus	Uusitaan kokonaan	Uusitaan osittain	Lisätään/laajennetaan	Korjataan	Säilyy ennallaan	
<b>Lämmitysjärjestelmä</b>							
Lämpöjohdot	X	X					
Lämmönjakokeskus	X	X					
Lämmityspatterit	X	X					
Lattialämmitys	X	X					
Vesimäärän mittaus	X	X					
Vuodonilmaisimet	X	X					
<b>Käyttövesijärjestelmä</b>							
Vesijohdot	X	X					
Vesikalusteet	X	X					
<b>Viemärijärjestelmä</b>							
Viemärijohdot	X	X					
Pohjaviemärit	X	X					
Rasvanerotuskaivo	X	X					
<b>Sadevesijärjestelmä</b>							
Sadevesiviemärit	X	X					
Sadevesikaivot	X	X					
<b>Ilmanvaihtojärjestelmä</b>							
Ilmanvaihtokoneet	X	X					
IV-kanavistot	X	X					
IV-päätelaitteet	X	X					
IV:n jäähdytysjärjestelmät	X						Laajennusosa
Lämmön talteenottojärjestelmä	X	X					
<b>Muut järjestelmät</b>							
Kaasujärjestelmät			X				Tekninen käsityö
Paineilmajärjestelmät			X				Tekninen käsityö
Kylmäjärjestelmät, jäähdytyslaitteet		X					Lämmityskeittiön osalta
Koneellinen savunpoisto							painovoimainen savunpoisto
Palontorjuntajärj., pikapalopostit	X	X					Pikapalopostit, aut.paloilmoitin
Palonsammutusjärjestelmät							Ei tule
Kohdepoistojärjestelmät			X				
Purunpoistojärjestelmä			X				Tekninen käsityö
<b>Liittymät</b>							
Kaukolämpöliittymä		X					Peruskorjattavan liittymät
Vesiliittymä		X					Peruskorjattavan liittymät
Viemäriliittymä		X					Peruskorjattavan liittymät

## Rakennusosat ja tekniset järjestelmät

Uudisrakennus  
Uusitaan kokonaan  
Uusitaan osittain  
Lisätään/laajennetaan  
Korjataan  
Säilyy ennallaan

Huomioita

## Rakennusautomaatiojärjestelmät

Rakennusautomaatiojärjestelmä	X	X					
Savunpoiston ohjausjärjestelmä	X	X					Laukaisimet sisääntulossa ja porrash.
Palopeltienohjausjärjestelmä	X	X					


## Sähköjärjestelmät

<b>Asennus- ja apujärjestelmät</b>							
Kaapelihyllyjärjestelmät	X			X			
Johtokanavajärjestelmät	X			X			
Lattiakanavajärjestelmät							
Läpiviennit	X			X			
Esitystekniset apujärjestelmät	X			X			
<b>Pääjakelujärjestelmä</b>							
Muuntamo ja keskijännitekojeisto		X					
Sähköliittymä					X		
Pääkeskukset	X	X					
Nousu- ja jakokeskukset	X	X					
Kaapelointi	X	X					
Varavoimajärjestelmä							
Aurinko- tai tuulivoimajärjestelmät	X						
<b>Laitteiden ja laitteistojen sähköistys</b>							
Kiinteistön laitteet ja -laitteistot	X	X					
LVI-laitteet ja -laitteistot	X	X					
Käyttäjän laitteet ja -laitteistot			X				
Kylmlaitteiden sähköistys		X					
<b>Sähköliitäntäjärjestelmät</b>							
Pistorasiat	X	X					
Kosketinkiskojärjestelmät							
<b>Valaistusjärjestelmät</b>							
Sisävalaistusjärjestelmä	X	X					
Ulkovalaistusjärjestelmä	X	X					
Aluevalaistusjärjestelmä				X			
Julkisivuvalaistusjärjestelmä							Ei tule
Esitysvalaistusjärjestelmä	X						

## Rakennusosat ja tekniset järjestelmät

	Uudisrakennus	Uusitaan kokonaan	Uusitaan osittain	Lisätään/laajennetaan	Korjataan	Säilyy ennallaan	Huomioita
<b>Rakennuksen sähkölämmitysjärj.</b>							
Lattialämmitykset							(Vesikiertoinen)
Putkistojen saattolämmitys				X			Tarvittaessa
Sulanapitojärjestelmät				X			Tarvittaessa
<b>Turvavalaistusjärjestelmät</b>							
Poistumisreitti- ja turvavalaistusjärj.	X	X					
Hätävalaistusjärjestelmä	X	X					
<b>Tietotekniset järjestelmät</b>							
Antennijärjestelmä	X	X					
Yleiskaapelointijärjestelmä	X	X					
Puhelinjärjestelmä			X				Yleiskaapeloinnin osana
Ovipuhelinjärjestelmä	X	X					
<b>Tilakohtaiset kuva- ja äänijärj.</b>							
AV-järjestelmä	X	X					
Esitysäänentoistojärj. (näyttämöt)	X						
Kuvanesitysjärjestelmä	X	X					
Kuuloa avustavat järjestelmät	X	X					
<b>Merkinanto- ja kutsujärjestelmät</b>							
Ajannäyttöjärjestelmä	X	X					
Varattuvalojärjestelmä	X	X					
Kutsujärjestelmä							Ei tule
Vuoronumerojärjestelmä							Ei tule
<b>Tiedotus- ja näyttöjärjestelmät</b>							
Informaatiopalvelujärjestelmä	X	X					
Opastevalojärjestelmä							Ei tule
Äänentoisto- ja kuulutusjärjestelmä	X	X					
<b>Tilaturvallisuusjärjestelmät</b>							
Sähkölukitusjärjestelmä	X	X					
Kulunvalvontajärjestelmä	X	X					
Murtoilmaisinjärjestelmä	X	X					
Kameravalvontajärjestelmä	X	X					
Henkilöturvallisuusjärjestelmä							Ei tule
<b>Paloturvallisuusjärjestelmät</b>							
Paloilmoitinjärjestelmä		X					häätäkeskukseen kytkettävä
Palovaroitinjärjestelmä		X					ei erillistä laitteistoa
Savunpoistojärjestelmä		X	X				Porrashuoneissa uusitaan
Palopeltien ohjaus- ja valvontajärj.	X	X					Tarvittaessa
Palo-ovien ohjaus- ja valvontajärj.	X	X					Tarvittaessa
Savusulkujärjestelmä	X	X					Tarvittaessa
Äänievakuointijärjestelmä							
<b>Automaatio- ja mittausjärjestelmät</b>							



An architectural rendering of a modern school and day care center. The building features a curved facade with large glass windows and a section with vertical wooden slats. The foreground shows a paved courtyard with children playing, a person sitting on the ground, and a woman walking. The background is filled with tall pine trees under a clear blue sky.

# Tahvonlahden ala-asteen koulu ja päiväkoti, perusparannus ja laajennus

Liite 5: Viitesuunnitelma  
7.9.2018

Arkkitehtuuritoimisto  
Kouvo & Partanen



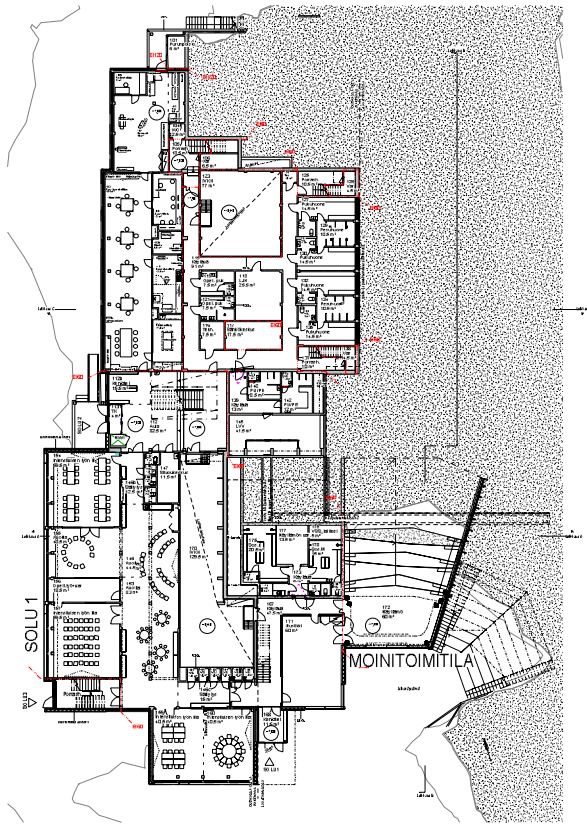




TAHVONLAHDEN ALA-ASTEEN KOULU JA PÄIVÄKOTI,  
PERUSPARANNUS JA LAAJENNUS  
Asemapiirros  
1:800

7.9.2018

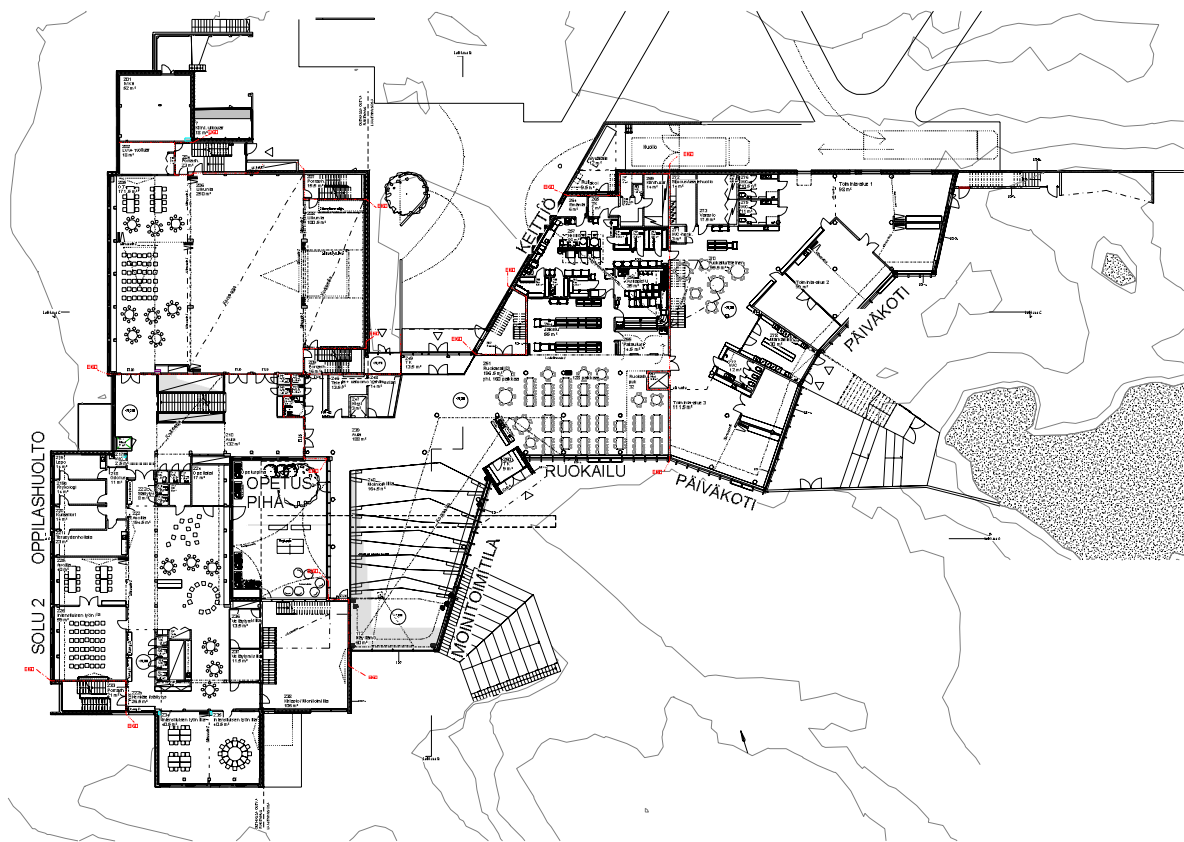
Arkkitehtuuri- ja suunnitteluyhtiö Kouvo & Partanen  
Iso Roobertinkatu 10 A6, 00120 Helsinki  
ark@kouvo-partanen.fi  
puh. 09 622 1300



TAHVONLAHDEN ALA-ASTEEN KOULU JA PÄIVÄKOTI,  
PERUSPARANNUS JA LAAJENNUS  
1. kerros  
1:400

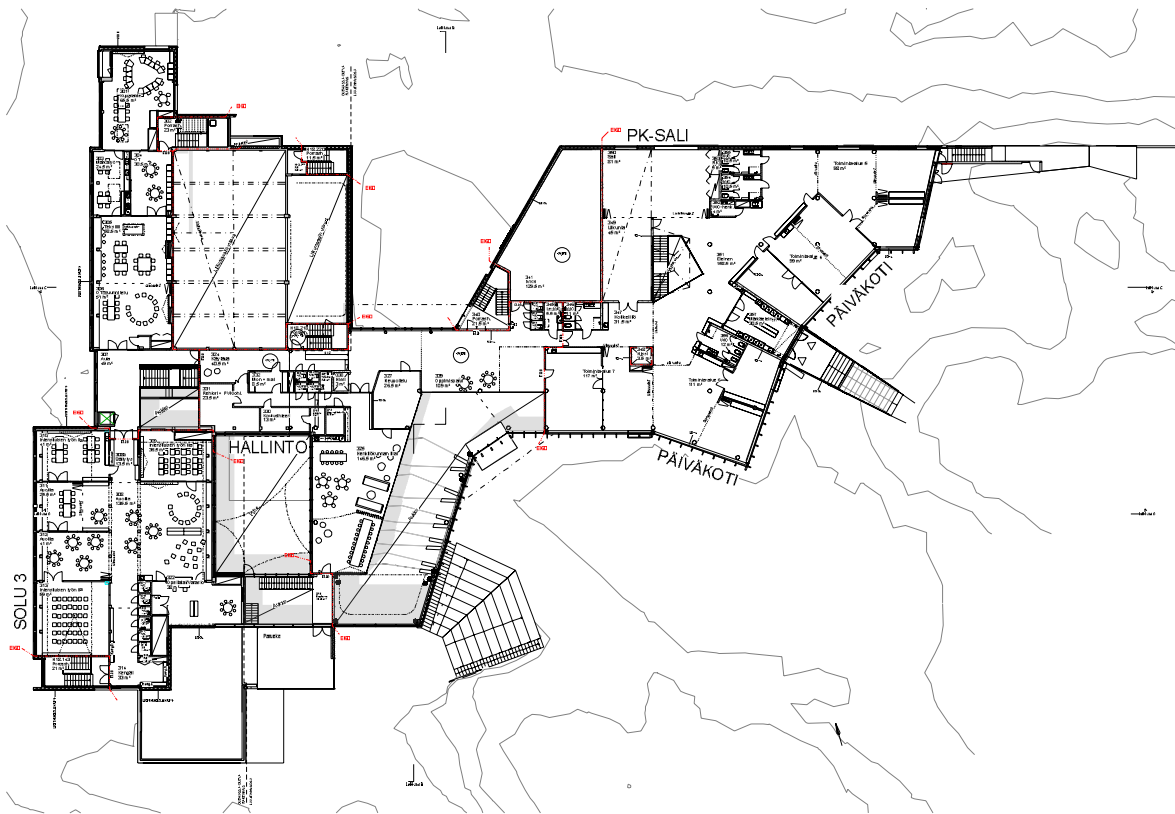
7.9.2018

Arkkitehtuuritoimisto Kouvo & Partanen  
Iso Rooberinkatu 10 A6, 00120 Helsinki  
ark@kouvo-partanen.fi  
puh. 09 622 1300



TAHVONLAHDEN ALA-ASTEEN KOULU JA PÄIVÄKOTI,  
PERUSPARANNUS JA LAAJENNUS  
2. kerros  
1:400

7.9.2018



TAHVONLAHDEN ALA-ASTEEN KOULU JA PÄIVÄKOTI,  
PERUSPARANNUS JA LAAJENNUS  
3. kerros  
1:400

7.9.2018

Arkkitehtuutoimisto Kouvo & Partanen  
Iso Rooberinkatu 10 A6, 00120 Helsinki  
ark@kouvo-partanen.fi  
puh. 09 622 1300



TAHVONLAHDEN ALA-ASTEEN KOULU JA PÄIVÄKOTI,  
PERUSPARANNUS JA LAAJENNUS  
Julkisivu etelään  
1:300

7.9.2018

Arkkihtuuritoimisto Kouvo & Partanen  
Iso Roobertinkatu 10 A6, 00120 Helsinki  
ark@kouvo-partanen.fi  
puh. 09 622 1300



TAHVONLAHDEN ALA-ASTEEN KOULU JA PÄIVÄKOTI,  
PERUSPARANNUS JA LAAJENNUS  
Julkisivu itään  
1:300

7.9.2018

Arkkihtuuritoimisto Kouvo & Partanen  
Iso Roobertinkatu 10 A6, 00120 Helsinki  
ark@kouvo-partanen.fi  
puh. 09 622 1300



TAHVONLAHDEN ALA-ASTEEN KOULU JA PÄIVÄKOTI,  
PERUSPARANNUS JA LAAJENNUS  
Julkisivu länteen  
1:300

7.9.2018

Arkkitehtuuritoimisto Kouvo & Partanen  
Iso Rooberinkatu 10 A6, 00120 Helsinki  
ark@kouvo-partanen.fi  
puh. 09 622 1300



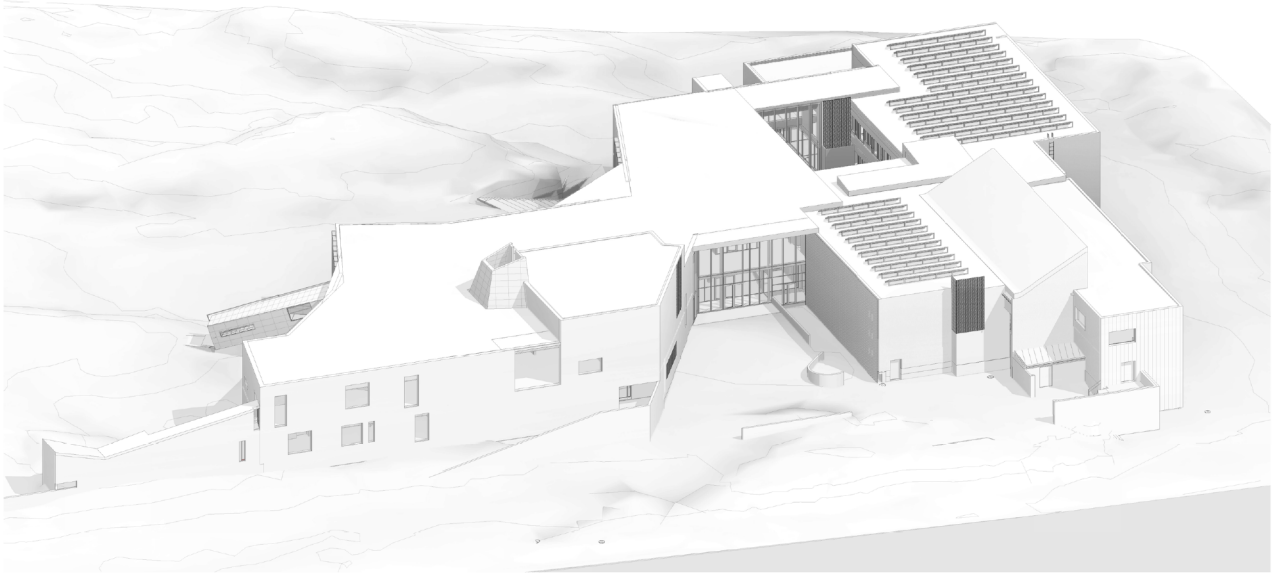




TAHVONLAHDEN ALA-ASTEEN KOULU JA PÄIVÄKOTI,  
 PERUSPARANNUS JA LAAJENNUS  
 Leikkaukset A,B ja C  
 1:400

7.9.2018

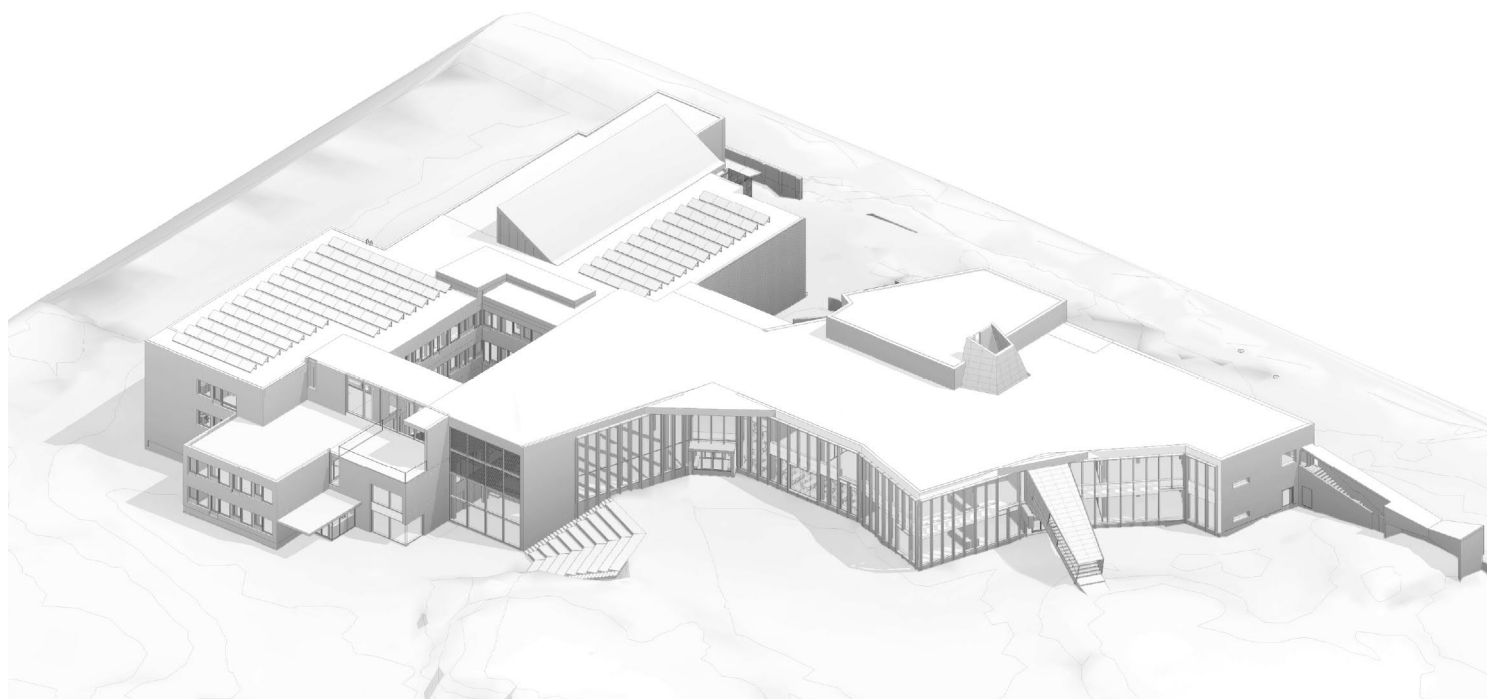
Arkkitehtuuri- ja suunnittelutoimisto Kouvo & Partanen  
 Iso Roobertinkatu 10 A6, 00120 Helsinki  
 ark@kouvo-partanen.fi  
 puh. 09 622 1500



TAHVONLAHDEN ALA-ASTEEN KOULU JA PÄIVÄKOTI,  
PERUSPARANNUS JA LAAJENNUS  
Ilmakuva pohjoisesta

7.9.2018

Arkkitehtuuritoimisto Kouvo & Partanen  
Iso Roobertinkatu 10 A6, 00120 Helsinki  
ark@kouvo-partanen.fi  
puh. 09 622 1300



TAHVONLAHDEN ALA-ASTEEN KOULU JA PÄIVÄKOTI,  
PERUSPARANNUS JA LAAJENNUS  
Ilmakuva etelästä

7.9.2018

Arkkitehtuuritoimisto Kouvo & Partanen  
Iso Roobertinkatu 10 A6, 00120 Helsinki  
ark@kouvo-partanen.fi  
puh. 09 622 1300



TAHVONLAHDEN ALA-ASTEEN KOULU JA PÄIVÄKOTI,  
PERUSPARANNUS JA LAAJENNUS  
Näkymä sisältä

7.9.2018



TAHVONLAHDEN ALA-ASTEEN KOULU JA PÄIVÄKOTI,  
PERUSPARANNUS JA LAAJENNUS  
Näkymä ulkoa

7.9.2018

Arkkihtuuritoimisto Kouvo & Partanen  
Iso Roobertinkatu 10 A6, 00120 Helsinki  
ark@kouvo-partanen.fi  
puh. 09 622 1300



TAHVONLAHDEN ALA-ASTEEN KOULU JA PÄIVÄKOTI,  
PERUSPARANNUS JA LAAJENNUS  
Näkymä ulkoa

7.9.2018

Arkkitehtuuritoimisto Kouvo & Partanen  
Iso Rooberintkatu 10 A6, 00120 Helsinki  
ark@kouvo-partanen.fi  
puh. 09 622 1300

