

Helsinki

Kaupunkiympäristön julkaisu ja VVV:NO

# Skatanniemen luonnonsuojelualue

## Hoito- ja käyttösuunnitelma 2022–2031

Luontotieto Keiron Oy



Kaupunkiympäristön julkaisuja VVVV:NO

**Skatanniemen luonnonsuojelualue**  
**Hoito- ja käyttösuunnitelma 2022–31**

Luontotieto Keiron Oy

Skatanniemen kärjen silokallioita | Susanna Pimenoff  
Julkaisija | Helsingin kaupunki / Kaupunkiympäristön toimiala  
ISBN | XXX-XXX-XXX-XXX-X  
ISSN | 2489-4230

# Sisällys

<b>1. Johdanto</b>	<b>5</b>
<b>2. Tausta</b>	<b>6</b>
2.1. Sijainti	6
2.2. Kaavoitus Uutelassa ja lähiympäristössä	7
2.3. Uutela muissa suunnitelmissa	7
2.4. Uutelan historia lyhyesti	8
2.5. Luonnonsuojelualueen rajauksen taustaa	10
<b>3. Luonnon yleiskuvaus</b>	<b>12</b>
3.1. Kartoituserämenetelmät	12
3.2. Luontotietojärjestelmän tiedot	13
3.2.1. Helsingin luonnonsuojeluohjelma	13
3.2.2. Uhanalaiset ja muut merkittävät luontotyytit	14
3.2.3. Uhanalaiset lajit	15
3.2.4. Maa- ja kallioperä	15
3.3. Kartoitettujen luontotyyppien kuvaus	15
3.3.1. Kalliot ja kalliometsät	17
3.3.2. Metsät	19
3.3.3. Rannat	20
3.3.4. Kulttuurivaikutteiset ympäristöt	24
3.4. Lahopuut ja niiden seuralaislajisto	26
3.5. Lahokaviosammal	26
3.6. Linnusto	27
3.7. Muu eläimistö	29
<b>4. Virkistyskäytön nykytila</b>	<b>30</b>
4.1. Palvelut	30
4.2. Uutelan käyttö	34
4.3. Tulevaisuuden uhat Uutelassa	36
<b>5. Osallistaminen</b>	<b>37</b>
<b>6. Luonnonhoidon suunnitelma</b>	<b>38</b>
6.1. Luonnonsuojelun tavoitteet	38
6.2. Muinaisjäännöksen hoito	38
6.3. Luonnon hoito	39
6.4. Reittien varsien hoito	41
6.5. Vieraslajien torjunta	42



<b>7. Virkistyskäytön suunnitelma</b> .....	<b>44</b>
7.1. Virkistyskäytön tavoitteet .....	44
7.2. Käytön ohjaus .....	45
7.2.1. Keinot Skatanniemessä .....	45
7.2.2. Keinot Uutelan ulkoilupuistossa.....	45
7.3. Opasteet ja viitoitus .....	45
7.4. Reitistö ja sen kehittäminen.....	48
7.4.1. Ulkoilureitit .....	48
7.4.2. Opastettu luontopolku.....	48
7.4.3. Merkityt ulkoilupolut .....	48
7.5. Rakenteet .....	49
7.6. Kunnossapitovastuu .....	51
<b>8. Suunnitelman vaikutukset</b> .....	<b>52</b>
8.1. Ekologiset .....	52
8.2. Sosiaaliset .....	52
8.3. Taloudelliset.....	52
<b>9. Kustannusarvio</b> .....	<b>54</b>
9.1. Suunnittelu- ja seurantakustannukset .....	54
9.2. Investointikustannukset .....	54
9.3. Hoitokustannukset .....	55
<b>10. Aikataulu</b> .....	<b>56</b>
<b>11. Seurantasuunnitelma</b> .....	<b>57</b>
<b>12. Lähdeluettelo</b> .....	<b>58</b>
<b>13. Liite</b> .....	<b>60</b>

# 1. Johdanto

Helsingin luonnonsuojeluohjelman 2015–2024 mukaisesti Vuosaaren Uutelaan on tarkoitus perustaa kolme uutta luonnonsuojelualuetta nykyisen Särkkäniemen luonnonsuojelun alueen lisäksi. Tämä suunnitelma koskee Skatanniemeä, joka sijoittuu Uutelan ulkoilupuiston 163 hehtaarin viheralueen kaakkoisosaan. Luonnonsuojelun alue on kooltaan 3,95 hehtaaria.

Skatanniemen luonnonsuojelun alueen tarkoituksena on säilyttää Skatanniemen kärjen komea kalliomuodostuma, joka osoittaa jääkauden voiman maiseman muokkaajana. Uhanalaiseksi luontotyyppiä luokiteltu kivikkoisen rantaniitty tervaleppäeräunukseen kulkee itärannan myötäisesti. Pohjoisosassa on matelijoiden suosima, vanha kivilaituri ja pieni, kivikkoisen hiekkaranta. Skatanniemeen on ensimmäisen maailmansodan aikaan rakennettu merkittävä rannikkotykkipatteri meripuolustuksen tarpeisiin. Tällä laajalla muinaisjäännöksellä on vanhoja rakennelmia ja perustuksia.

Tämän hoito- ja käyttösuunnitelman tavoitteena on esittää suojelukeinot Skatanniemen luontoarvojen säilymiseksi ja toimenpiteet kestävä virkistyskäytön mahdollistamiseksi. Suunnitelma toimii pohjana rauhoitusesitykselle. Suunnitelmassa esitetään suojeluun, hoitoon ja käyttöön liittyvät tavoitteet ja toimenpiteet.

Suunnitelma on laadittu Helsingin kaupunkiympäristön toimialan ympäristöpalveluiden toimeksiantosta Luontotieto Keiron Oy:ssä, jossa työstä on vastannut biologi FM Susanna Pimenoff. Työhön ovat osallistuneet biologit FM Anu Luoto (tiedon koonti ja suunnittelu) ja FM Susanna Pimenoff (suunnittelu ja kartat). Raportin valokuvat on ottanut Pimenoff.

Työn ohjausryhmään ovat kuuluneet kaupunkiympäristön toimialalta ympäristösuunnittelija Hanna Seitapuro, tutkija Anni Korhonen, luontoasiantuntija Tuuli Ylikotila, metsävastaava Vesa Koskikallio ja maisema-arkkitehti Elise Lohman. Kulttuuri- ja vapaa-ajan toimialalta ryhmään kuuluivat projektipäällikkö Hannu Airola, kalatalousasiantuntija Jukka Linder ja kaupungin museosta tutkija Heini Hämäläinen sekä Staralta vastaava palvelupäällikkö Antti Rautiainen. Ohjausryhmä on kokoontunut viisi kertaa ja lisäksi tutustunut suunnittelun alueeseen kerran maastokäynnillä. Suunnittelu aloitettiin luontokartoituksella vuonna 2018 ja sitä jatkettiin suunnittelutyöllä syksyllä 2019. Työ saatiin päätökseen vuoden 2021 aikana.

Raportin tulosteita ja sähköisiä versioita, paikkatietoaineistoja ja valokuvia säilytetään Helsingin kaupungin ympäristöpalveluissa.

# 2. Tausta

## 2.1. Sijainti

Skatanniemi sijaitsee Uutelan niemellä Itä-Helsingissä. Uutelaa ympäröi kolmelta puolelta meri. Uutelan ulkoilualueen viheralue jatkuu Vuosaaren liikuntapuiston ja Porslahden puiston kautta Vuosaarenhuipun maantäyttöalueelle sekä Mustavuoren luonto- ja luonnonsuojelualueelle. Uutelan yhtenäinen metsäalue on pääkaupungin mittakaavassa melko laaja ja sen pinta-ala riittää ylläpitämään monien lajien kantoja.

Luonnonsuojelualueen kolmiosainen rajaus sijoittuu Skatanniemen kärkeen sekä Skatanniementien molemmin puolin rannan myötäisesti. Skatanniemen luonnonsuojelualueen pinta-ala on 3,95 hehtaaria. Alueen sijainti esitetään kuvassa 1.



Kuva 1 Uutela sijoittuu Vuosaaren kaakkoisosaan. Sinisellä osoitetaan luonnonsuojeluohjelman 2015-24 kaudella perustettavat luonnonsuojelualueet ja pinkillä vuonna 1993 perustettu Särkkäniemen luonnonsuojelualue. Pohjakartta © Helsingin kaupunki 2021.

## 2.2. Kaavoitus Uutelassa ja lähiympäristössä

Yleiskaavan 2016 oikeusvaikutteisissa kaupunkiluontorajauksissa Skatanniemen alue on osoitettu suojeltavaksi.

Voimassa olevassa Uutelan virkistysalueen kaavassa 11510 Skatanniemen luonnonsuojelualue on merkitty pääosin luonnonsuojelualueen SL-merkinnällä. Alueen keskellä sijaitseva I maailmansodan aikainen muinaismuistolailta suojeltu linnoituslaittealue on merkitty sm-merkinnällä. Villa Meriharjun edustan ranta-alue on virkistysaluetta VR.

Alue on kokonaisuudessaan Helsingin kaupungin omistuksessa.



**Kuva 2** Skatanniemellä on voimassa Uutelan virkistysalueen kaava 11510 vuodelta 2009. Luonnonsuojelualueeksi osoitettava alue näkyy kaavassa vaalean sinisellä värillä. Kuvan-kaappaus ajantasa-asemakaavasta Helsingin karttapalvelusta.

## 2.3. Uutela muissa suunnitelmissa

Uutelan hoito- ja kehittämissuunnitelmassa 2017–2026 esitetään useita toimenpiteitä, jotta erity-  
tän hienon Uutelan ulkoilupuiston koko virkistysarvo ja kaikki mahdollisuudet saadaan käyttöön.



Käyttöpainetta pyritään ohjaamaan suunnitelluilta luonnonsuojelualueilta pois avaamalla uusia mahdollisuuksia toisaalla. Reitistöä ehdotetaan laajennettavaksi rantaraitin toteutumiseksi. Viljelyalasta-alueen pysäköintitilaa laajennetaan ja ojia perataan. Umpeen kasvavia kulttuuriympäristöjä hoidetaan niittämällä tai laiduntamalla maiseman avartumiseksi. (Maisema-arkkitehtitoimisto Näkymä Oy 2018a).

Luonnonhoidon toteutussuunnitelmassa esitetään suunniteltu niittyjen ja metsän hoito vuosille 2018–2027. Sen perustana ovat maisemanhoitotavoitteet Uutelan hoito- ja kehittämissuunnitelmasta. Suunnitelmasta on rajattu pois tulevat luonnonsuojelualueet. Metsänhoitoa esitetään pienelle osalle metsäalasta. Hakamaiden ja niittyjen kunnostusta ja hoitoa esitetään laajalle alueelle. (Maisema-arkkitehtitoimisto Näkymä Oy 2018b).

## 2.4. Uutelan historia lyhyesti

Uutelassa on isojaon aikaan 1778 ollut kaksi kantatilaa: Skata ja Nybondas. Niistä jäljellä on Skatan tila. Vuosaaren ja Uutelaan nousi kesänviettopaikoiksi huviloita 1880-luvulta alkaen, kun höyrylaivaliikenne Helsingistä alkoi. Huvilakaudelta on peräisin myös Villa Meriharju, joka on rakennettu Nybondaksen tilan maille.

Skatanniemi kuuluu alueellaan olevaa muinaisjäännöstä lukuun ottamatta maakunnallisesti arvokkaaseen kulttuuriympäristöön. Lisäksi Uutelan huvila-asutus on arvotettu paikallisesti arvokkaaksi kulttuuriympäristöksi (Helsingin kaupunki 2009). Maakunnallisesti arvokkaasta ympäristöstä on kaupungin karttapalvelussa (2021) seuraavanlainen maininta:

**Kohde:** *Kallahti - Ramsinniemi - Uutela*

**Maisema:** *Rannikko 3*

**Kulttuuriympäristö:** *Vapaa-aika*

**Kuvaus:** *Ramsinniemessä, Kallahden rannassa, Kallahdenharjulla ja Skatanniemellä on lukuisia rakennustaiteellisesti arvokkaita, paikallisliikenteen höyryvenereittien varteen 1900-luvun alussa rakennettuja huviloita. Alueella on myös kaksi 1960-1970-luvuilla rakennettua koulutuskeskusta. Maisemallisesti merkittävä Kallahdenharju jatkuu maakunnan halki Hyvinkäälle saakka. Skatanniemellä on myös Skatan tila, jossa on jäljellä 1800-luvun talousrakennuksia.*

**Perustelut:** *Hyvin maisemassa hahmottuva ja säilynyt Kallahdenharju, sekä Helsingin höyrylaivareittien kesähuvila-asutus.* <https://kartta.hel.fi/?link=9h2CaJ#>

Skatanniemessä sijaitseva linnoituslaite, muinaisjäännös, liittyy ensimmäisen maailmansodan aikaisiin Helsingin puolustusasemiin. Skatanniemen linnoituslaite on Helsingin ainoa mantereelle sijoitettu meririntaman patteri.



**Kuva 3 Rannikkotykkipatteri on suurikokoinen rakennelma.**

Linnoituslaitteesta kerrotaan ensimmäisen maailmansodan linnoituksia käsittelevässä inventointiselvityksessä seuraavaa:

*“Ensimmäisen maailmansodan aikainen rannikkotykkipatteri, joka sijaitsee Skatanniemi 6:n luoteispuolella. Neljän tykin patterin rintasuoja on tehty betonista. Jokaista tykkiä kohden on rintasuojassa kaksi ampumatarvikekomeroa. Rintasuojan keskiosan läpi on 1920-luvulla puhkaistu kulkuväylä Skatanniemen kärkeen. Rintasuojassa on kolme erillistä kellaritilaa puoliksi maanpinnan alapuolella. Itäinen ja läntinen kellari ovat samanlaisia: eteinen, kaksi ammuskellaria ja kaksi ammusten siirtohuonetta. Katot ovat olleet teräspalkeilla tuetut. Patterin keskiosassa on erillinen yhden huoneen miehistösuoja. Kellareiden katosta on räjäytetty teräspalkit pois. Tällöin ovat seinät vaurioituneet, mutta betonikatto on kestänyt.*

*Ampumatarvikekomeroiden rautakiskokatot on myös räjäytetty pois, jolloin rintasuojan seinät ovat hieman vaurioituneet. Keskimmäisen varaston sisäänkäynti on täytetty kivillä. Patteri on rakennettu 1916–1918. Se oli tarkoitus aseistaa neljällä 152 mm:n 45 kaliiperin Canet-rannikkokanunalla, mutta tykkejä ei ehditty asentaa paikoilleen. Patteri on kuulunut Viaporin linnoituksen meririntaman organisaatioon. Patterin taustalla on niemen länsirannalla betonin valmistusaseman betoninen jalusta ja jäännöksiä kovettuneista betonitynnyreistä ja säkeistä. Patterin taustalla on sijainnut 200 miehen parakki ja ruokala. Parakin kivirakenteita on näkyvissä Skatanniemi-nimisen tien länsipuolella lähellä rantaa. Edellisestä hieman pohjoiseen Pitkälahden perukan itäpuolella tien ja rannan välissä näkyy maastossa myös ruokalaan liittyviä kivirakenteita sekä kivi/tiilirakenne (uuni?). Patterilta johtaa tie Meriharjun kurssikeskuksen pihaan. Se on osaksi alkuperäisessä asussa. Muinaisjäännöksen raja-alue kattaa tykkipatterin sekä edellä mainitut rakenteet.” (Lagerstedt & Laulumaa 2014)*

Skatan tilaa viljeltiin 1950-luvun loppuun asti. Sotien jälkeen ruokapula ajoi myös Skatan viljelysmaiden laajentamiseen. Uutelassa ei ole muina vuosisatoina ollut yhtä laajaa viljelysmaata kuin 1950-luvulla. Kaupunki osti Skatan tilan Nybondaksen omistajalta Harry Backbergilta vuonna 1953. Kuvanveistäjä Miina Äkkijyrkkä vuokrasi tilan 1990-luvulla, jolloin hänen käyttönsä

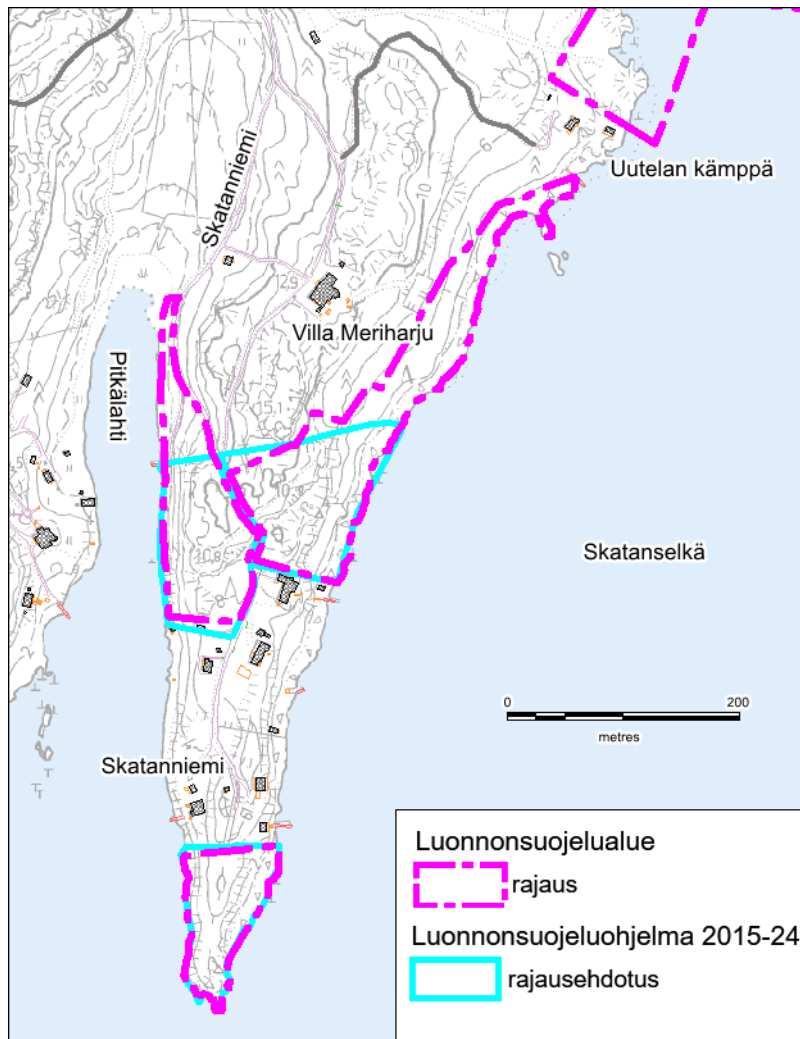
laidunsivat eri puolilla Uutelaa. Äkkijyrkän lähdettyä niityt alkoivat pensoittumaan, mutta kaupungin järjestämällä koneellisella niitolla osa niityalasta on saatu pidettyä avoimena.

## **2.5. Luonnonsuojelualueen rajauksen taustaa**

Helsingin luonnonsuojeluohjelmassa 2015-2024 on esitetty 47 arvokasta luontokohdetta suojeltavaksi (Erävuori ym. 2015). Luonnonsuojeluohjelman mukainen rajausta Skatanniemessä on kooltaan 2,92 hehtaaria.

Skatanniemen luonnonsuojelualueesta on tehty rauhoitusesitykset jo vuosina 1994 ja 2000 (Helsingin ympäristökeskus 1994, 2000a). Alueelle laadittiin hoito- ja käyttösuunnitelma vuonna 1989 (Ryttäri 1989), ja se liitettiin rauhoitusesitykseen vuonna 1994 (Helsingin ympäristökeskus 1994). Seuraava hoito- ja käyttösuunnitelma tehtiin vuosiksi 2001–2010 edelleen rauhoitusesityksen liitteeksi. Suojelu ei kuitenkaan edennyt päätöksenteossa eikä hoito- ja käyttösuunnitelmia koskaan vahvistettu. Suojeltavaksi ehdotettiin 2,8 hehtaarin kokoista aluetta.

Vuosien 2019–2020 suunnittelun aikana luonnonsuojelualueen rajauksesta on keskusteltu useaan otteeseen. Suunnittelutyön aikana kaupunginmuseo laajensi muinaisjäänneksen rajausta pohjoiseen, koska sieltä löytyi runsaasti merkkejä linnoituslaitteen rakentamisen aikaisista rakennelmista. Tässä työssä ehdotetaan Skatanniemen rajauksen tarkentamista kiinteistörajoihin ja lisäksi alueen laajentamista. Laajennus käsittää suojellun muinaisjäänneksen rajauksen maa-alueella sekä uhanalaiset rantaluontotyypit lähimetsineen Skatanniemen itärannalla. Vesialueelle sijoittuva muinaisjäänneksen osa, eli kivilaituri Pitkälahdessa, ei sisälly luonnonsuojelualueeseen. Rantaluontotyyppien arvo todettiin Helsingin uhanalaisten luontotyyppien kartoituksessa. Arvokkaaseen kääpäalueeseen kuuluvaa rantametsää on rajattu mukaan, jotta suojeltu ranta-alue käsittäisi muutamaa metriä leveämmän kaistaleen. Rajaukseen on sisällytetty matelijoiden ja sammakkoeläinten suosiossa oleva kivilaituri Uutelan kämpän lähellä. Suojeltu ranta ylittää lähelle Särkkäniemen luonnonsuojelualueen rajaa. Laajennuksen jälkeen luonnonsuojelualueen koko on 4 hehtaaria.



**Kuva 4** Tässä suunnitelmassa esitetään luonnonsuojelualueen laajentamista käsittämään muinaisjäännöksen alueen. Lisäksi siihen on lisätty Skatanniemen itärantaa, jossa esiintyy uhanalaisia rantaluontotyyppjä ja kääpien kannalta arvokasta metsää.



# 3. Luonnon yleiskuvaus

Vuonna 2018 selvitettiin hoito- ja käyttösuunnitelman laatimista varten Uutelaan perustettavien uusien luonnonsuojelualueiden luonnon piirteitä. Selvitykset kohdistettiin luonnonsuojeluohjelman mukaisille rajauksille. Maastokartoituksia on tehty kasvillisuuden, luontotyyppien, sammakkoeläinten ja sudenkorentojen osalta. Muut tiedot pohjautuvat olemassa oleviin luontotietoihin.

Luontoselvityksen tekstin ovat laatineet biologit, FM Susanna Pimenoff (kasvit, luontotyypit, matelijat), FM Anu Luoto (lintukuvaus Tringa-aineistosta).

Suunnittelun aikana käytössä olivat seuraavat lähtötietomateriaalit:

- LTJ:n (Helsingin luontotietojärjestelmä) tietoja arvokkaista kasvikohteista ja käävistä, Tringan lintulaskenta-aineisto 2016, uhanalaiset luontotyypit (lukuun ottamatta kangasmetsiä sekä kallioita ja kivikoita), arvokkaat lintualueet, lepakkoalueet, matelija- ja sammakkoeläinalueet, metsät, lahojaviosammalkohteet, geologiset kohteet, lammet, lähteet ja purot.
- Uutelan luonnonhoidon toteutussuunnitelma pdf-muodossa
- kaupungin luonnonhoitosuunnitelman metsäkuvioaineisto paikkatietona
- Laji.fi-palvelun tiedot

## 3.1. Kartoitusmenetelmät

Alueen luontotyyppejä ja putkilokasvillisuutta koskevat maastotyöt tehtiin pitkin maastokautta, jolloin selvitysalue kuljettiin läpi. Kartoituspäivät olivat: 12.4., 8.8. ja 7.9.2018. Lisäksi tietoja täydennettiin kesällä 2019 sekä maastokatselmuksilla syksyllä 2020 luonnonsuojelun alueen laajenuksen osalta. Luontotyypit luokiteltiin metsätyyppeihin ja muihin luontotyyppeihin. Kasvillisuuden yleispiirteet kartoitettiin luontotyyppejä määritettäessä. Erityistä huomiota kiinnitettiin harvinaisten kasvien ja vieraslajien löytämiseen. Arto Kurton LTJ:hin ilmoittamia lajeja etsittiin aiemmista havaintopaikoista muuta aluetta suuremmalla tarkkuudella.

Matelijoita havainnointiin selvitysalueelta kasvillisuuskartoituksen yhteydessä. Matelijoille soveltuvia paikkoja pääteltiin esitietojen perusteella ja havainnointiin maastotyössä. Hyvin helteinen kesä 2018 asetti omat haasteensa kartoitukselle, kun matelijoiden ei tarvinnut hakea lämpöä vaan enemmän piilotella paahteelta suojassa.

## 3.2. Luontotietojärjestelmän tiedot

Luontotietojärjestelmän mukaan Skatanniemen alueella on useita luontoarvoja. Se sijaitsee kokonaan tai lähes kokonaan arvokkaalla kasvi-, lintu-, lepakko- sekä matelija- ja sammakkoeläin-alueella. Itäranta muodostaa lisäksi uhanalaisen luontotyypin. Osa alueesta sijaitsee arvokkaalla kääpäkohteella. Eteläkärjen kallio on geologisesti arvokas kallioalue.

### 3.2.1. Helsingin luonnonsuojeluohjelma

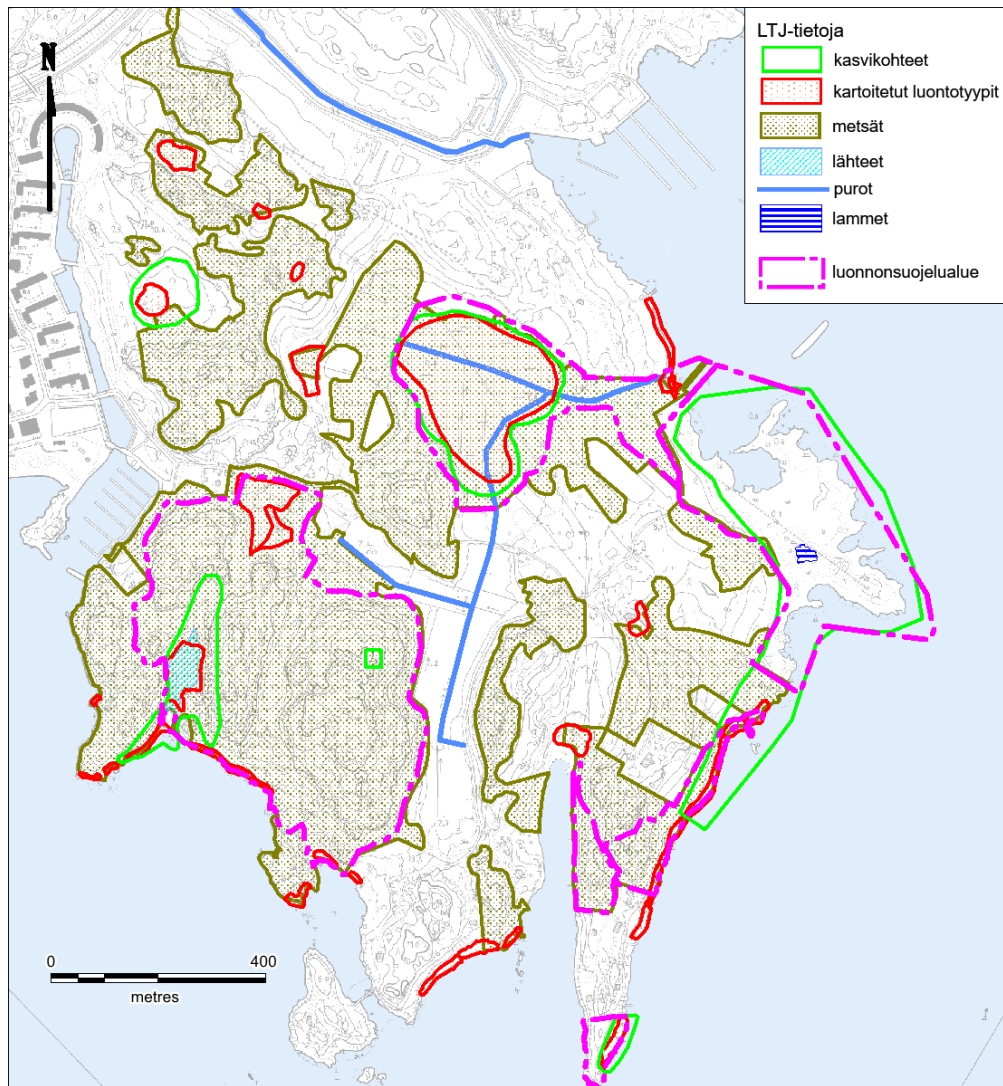
Helsingin luonnonsuojeluohjelmassa esitellään Skatanniemen luontoarvoja seuraavasti:

*”RAUHOITUKSEN TARKOITUS: Arvokkaan metsäalueen ja rantaniittyjen monimuotoisuuden säilyttäminen sekä maisemallisesti näyttävän niemen maisema-arvojen turvaaminen.*

*Uutelan niemen eteläkärki eli Skatanniemi on kapea kallioniemi, jonka keskiosassa on asuinrakennuksia. Niemen kärki ja tyvi ovat rakentamattomia ja niiden luonnontila on säilynyt hyvänä. Skatanniemen eteläkärjen länsiosassa on silokalliota. Keskiosassa on kilpikaarnaisia mäntyjä ja nuorta lehtipuustoa. Kallion uurteissa ja halkeamissa kasvaa mm. iso- ja keltamaksaruohoa. Itärannan puolella on lohkareikkoa ja kivikkoista rantaniittyä. Niityllä kasvaa suojattomien ulkorantojen tyyppilajistoa, kuten meripujoa, meriputkea, keltamaitetta, isorantasappea, suolavihvilää, meriluikkaa ja merirannikkia. Lisäksi rannalla on alueellisesti uhanalaista jouhiluikkaa sekä Helsingissä huomionarvoisia käärmeenkieltä ja merinätkelmää.*

*Skatanniemen tyvipuoliskon länsiosan rannat ovat pääosin kallioisia. Kallion yläosassa on paikoin ketokasvillisuutta, esim. iso- ja keltamaksaruohoa, ruoholaukkaa ja valtakunnallisesti silmälläpidettävää ketoneilikkaa. Länsiosan puusto on enimmäkseen vanhaa, tuoreen kankaan männikköä. Itäosassa puusto on kuusta ja mäntyä. Rantaan viettävällä rinteellä on vanhaa tuoreen kankaan männikköä, jonka alla on nuorta lehtipuusto. Ranta-alue on niukkalajista kivikkoa ja soraikkoa. Kivien välissä kasvaa keltamaitetta, rantavehneä ja ruokohelpiä. Tyvialueen eteläosassa on vanhoja linnoitusrakenteita, joten sillä on myös historiallista arvoa.*

*HOITO JA KÄYTTÖ: Alueella on useita ulkoiluteitä ja polkuja. Alueen virkistyskäyttö on voimakasta.” (Erävuori ym. 2015)*



Kuva 5 Osa luontotietojärjestelmässä mainituista luontokohteista Uutelassa.

### 3.2.2. Uhanalaiset ja muut merkittävät luontotyytit

Skatanniemen merenrantojen luontotyyppiä ovat erittäin uhanalaiset (EN) Itämeren hiekkarannat ja silmälläpidettävät (NT) Itämeren kivikkoiset niittyraunnot. Uhanalaisten luontotyyppien inventoinnissa hiekkarannan edustavuus on arvioitu kohtalaiseksi, ja kivikkoisten niittyraunnot edustavuus erinomaiseksi (Helsingin kaupunki 2021).

Pohjoisemmasta Itämeren kivikkoisesta niittyraunnasta kerrotaan seuraavasti:

*Luontotyyppi: Itämeren kivikkoiset niittyraunnot. Uhanalaisuusluokka Etelä-Suomessa: Silmälläpidettävä. Uhanalaisuusluokka: Silmälläpidettävä. Edustavuus: Erinomainen.*

*Kivikkoranta, jossa leveys vaihtelee muutamasta metrillä noin 7 metriin. Harvakasvuista, lajisto kuitenkin tyyppille ominaista. Yksityismailla osin, yksi laituri. Ei ruovikkoa. Tyyppilajit rannikki, suolavihvilä ja meriputki.*

Eteläkärjen itäraunnot kerrotaan:

*Kivikkoinen matalakasvuinen rantaniitty, osin kivikkorantaa. Edustava suolavihvilä- rönsyrölliyyhdyskunta, monipuolinen lajisto. Pohjoisosa kivikkoista. Vähän leppää levittäytynyt niitylle. LTJ:n arvokas kasvikohte. Tyypilajeja ovat suolavihvilä, rönsyrölli, merirannikki, rantasappi, keltamaite, ruokohelpi, meriputki, pietaryrtti.*

### 3.2.3. Uhanalaiset lajit

Skatanniemen alueelta on tavattu valtakunnallisesti uhanalaisista lajeista lahokaviosammal (EN), joka on myös rauhoitettu ja luontodirektiivin liitteen II:n laji.

Putkilokasveista Laji.fi:ssä on maininta silmälläpidettävästä (NT) pikkusapesta niemen länsirannalta. Tietokannassa on useita havaintoja silmälläpidettävistä ja vaarantuneistakin lintulajeista, mutta ne koskevat pääosin alueella liikkuvia vesilintuja. Maalinnuista havainto löytyy silmälläpidettävästä (NT) västäräkistä.

### 3.2.4. Maa- ja kallioperä

Skatanniemi on pääosin maaperältään ns. kalliomaata, jossa peruskallio on alle 2 metrin syvyydellä. Aivan pohjoisessa, Pitkälahden pohjukassa, on hiekkamoreenia. Skatanniemen kallioperä on kaksijakoinen: itäosa on gabroa ja länsiosa on laavakiveä. (Geologian tutkimuskeskus 2021)

Helsingin omassa geologisten kohteiden kartoituksessa Skatanniemen eteläkärki on arvioitu kohtalaisen arvokkaaksi geologiseksi kohteeksi. Se kuvaillaan seuraavasti: ”*Sileä ja puhdas kalliialue, karkearakeista gabroa. Suuria paikallisia lohkareita ja halkeamia. Kvartsijuonia.*” (Salla 2004)

## 3.3. Kartoitettujen luontotyyppien kuvaus

Tässä luvussa esitetään kesän 2018 inventoinnin tulokset, joita on täydennetty vuonna 2020 laajennusosien osalta. Luontotyyppien rajausta, tyypittelyä ja numerointia esitetään kuvassa 6 ja uhanalaiset luontotyypit taulukossa 1.

Maisemallisesti upea Skatanniemen kärki työntyy etelää kohti meren ympäröimänä. Silokallioissa on nähtävissä jääkauden jäljet: lounaispuolella loivemmin viettävää sileää kalliota ja koillispuolella jyrkkiä murtumapintoja. Korkealta kalliolta maisemat avautuvat lähes kaikkiin ilmansuuntiin. Niemi on vilkkaassa virkistyskäytössä ja kalliolle tullaan ihaillemaan upeaa merinäköalaa. Silokalliot ovat tallauksen myötä lähes kasvittomat rupijäkälä lukuun ottamatta. Kalliolla kasvaa harvaa ja kitukasvuista puustoa.

Keskellä Skatanniemeä, erillään niemenkärjestä, on ensimmäisen maailmansodan aikainen linnonituslaite. Selkeästi näkyvän tykkipatterin lisäksi maastossa on muita rakennelmia sekä rakentamisen aikaista kivenlohkarehtia ja louhetta, jotka kasvillisuus on vallannut. Kasvillisuus on palautumassa tälle kulttuurivaikutteiselle alueelle eivätkä kehitymässä olevan luonnon piirteet oikein istu luontotyyppiluokitukseen. Rakentamisen myötä alueelle on tuotu runsaasti kalkkia, minkä lisäksi kivilouhetta on kasattu eri puolille. Vaikuttaa siltä, että muinaisjäännöksen alue on ollut rakentamisen aikaan hyvinkin avoin, ehkä jopa täysin puuton.

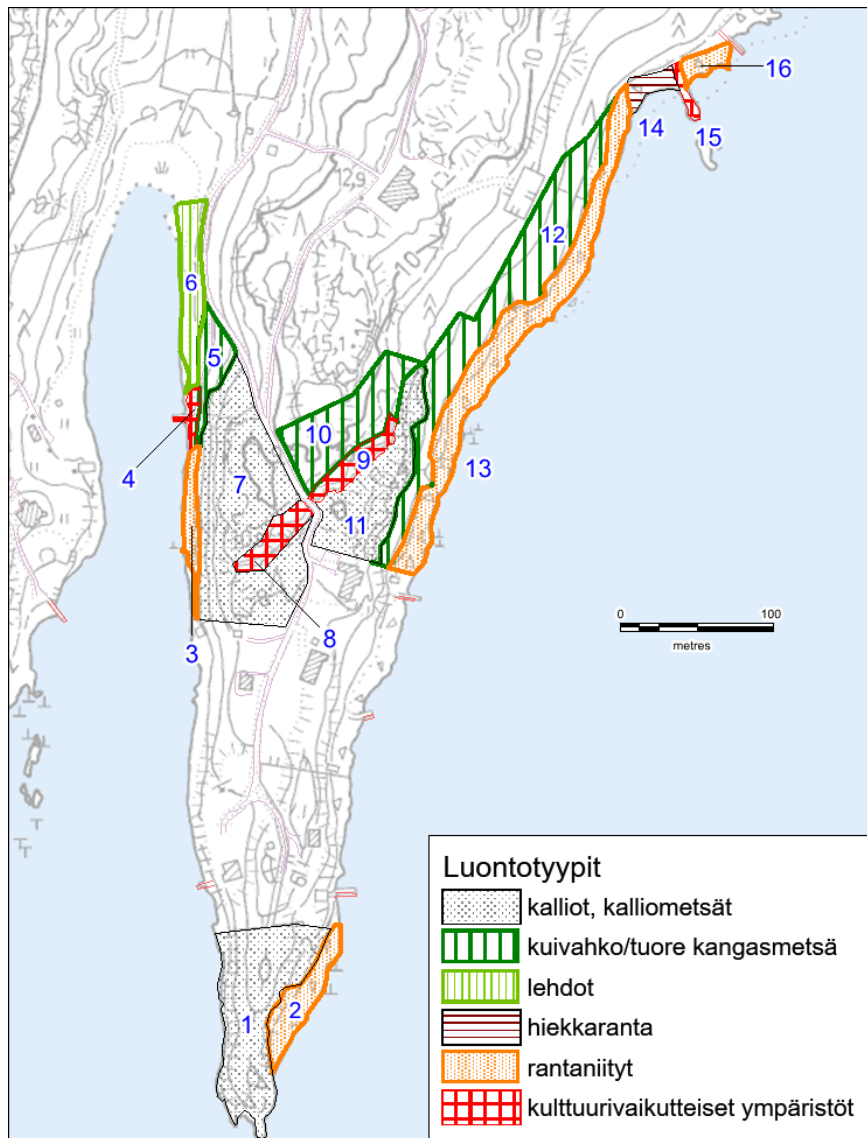
Skatanniemen rantaviiva muodostuu kallion lisäksi kivikkoisesta rantaniitystä, varsinkin niemen itärannalla. Maarannan reunassa on kapea ja aukkoinen tervaleppävyö, joka vaihettuu rinteessä



varttuneeseen, havupuuvaltaiseen kangasmetsään. Kangasmetsässä kasvaa komeita kilpikaar-naisia mäntyjä. Tämä metsä vaikuttaa puuston rakenteen perusteella olleen sata vuotta sitten nykyistä avoimempi, ehkä Villa Meriharjuun liittyvä maisemapuisto.

**Taulukko 1 Skatanniemen luontotyytit sekä niiden uhanalaisuus Etelä-Suomessa (Kon-tula ja Raunio toim. 2018). Sekundääriset luontotyytit, eli voimakkaasti aluetta muutta-neen ihmistoiminnan jälkeen kehittyneet elinympäristöt, on jätetty taulukon ulkopuolelle.**

Luontotyyppi	Kuviot	Uhanalaisuus	Pinta-ala (ha)
Kalliometsät	7, 11	silmälläpidettävä NT	1,13
Tuoreet kankaat	12	vaarantunut VU	0,66
Itämeren hiekkarannat	14	erittäin uhanalainen EN	0,05
Itämeren kivikkoiset niittyraivat	2, 3, 13, 16	silmälläpidettävä NT	0,77
Karut merenrantakalliot	1	elinvoimainen LC	0,53
<b>Yhteensä</b>	<b>9 kpl</b>		<b>3,14</b>



Kuva 6 Luontotyyppien rajaus ja numerointi.

### 3.3.1. Kalliot ja kalliometsät

Skatanniemen uloimman **kalliokärjen 1** muoto on jääkauden muovaama. Länsipuolelta kalliot viettävät loivasti mereen, kun taas itäpuolella kalliossa on jyrkkiä pudotuksia ja useita suuria kivenlohkareita. Kallion uurteissa kasvaa saaristoluodoille tyypillisiä, kuivuutta kestäviä kasveja kuten ahosuolaheinä, kelta- ja isomaksaruoho, vieraslajina paikalle levinnyt siperianmaksaruoho, keto-orvokki ja ruohosipuli. Lisäksi uurteissa kasvaa rantakukkaa, ruokonataa ja ranta-alpia. Kasvillisuus on tosin tallauksesta johtuen melko vähäistä. Kallion laella on muutamia vettä kerääviin kalliohalkeamiin muodostuneita suopainanteita sara- ja rahkasammalkasvustoineen. Näissä painanteissa havaittiin mm. kurjenjalkaa, jokapaikansaraa, suoputkea ja leveäosmankäämiä. Puusto muodostuu rauduskoivusta, pihlajasta ja männystä. Kallio on luokiteltu karuksi merenrantakallioksi, joka on tulkittu elinvoimaiseksi luontotyyppiä.

Kaakossa suurten lohkaroiden välissä kasvaa melko laaja kurturuusukasvusto, josta on maininta jo vuoden 1989 kasviluettelossa (Ryttäri 1989). Suuremmissa painanteissa ja uurteissa

kasvaa lakkapäisiä matalia mäntyjä. Seassa on nuoria mäntyjä ja kuumien kesien kuivattamia, vähintään puolikuolleita koivuja.



**Kuva 7 Kallioselänne 1 kuvattuna niemenkärjestä pohjoiseen.**

Linnoituslaitteen länsi- ja eteläpuolella kasvaa hyvin väljää kallioista **sekametsää kuviolla 7**. Maa on avokalliota, paikoin pintamaata on ohuelti tai se muodostuu linnoituslaitteen rakentamisen aikaisista jäänteistä. Paikoitellen on suuria kivilohkareita tai kivenmursketta, joiden seassa on kalkinpolttouuni ja kovettunutta kalkkia. Kalliometsässä kasvaa järeitä mäntyjä ja vähän keskikokoisia koivuja, joiden seassa on myös taimia ja pihlajanvesakkoa sekä nuorta metsävaahteraa. Mäntykeloja on useita, lisäksi maapuuna on lehtipuita. Kuviolla kasvaa myös vähän isotuomipihlajaa ja katajaa. Aluskasvillisuus on heinävaltaista ja pohjakerroksessa esiintyy kangasmetsän sammalia. Kangasmetsien tyyppilajeista esiintyy vain harvakseltaan puolukkaa ja mustikkaa. Heinien seassa on kallioimarretta ja ahomansikkaa. Luontotyyppi on luokiteltu kalliometsäksi, mutta koko kuviota ei oikeastaan pitäisi luokitella voimakkaan kulttuurivaikutuksen takia. Kalliometsä on silmälläpidettävä luontotyyppi.





**Kuva 8 Kuviolla 7 on paljon muinaisjäänökseen liittyviä kivenlohkareita.**

**Kalliometsäksi** luokiteltu kohde **11** on linnoituslaitteen itä- ja kaakkoispuolella. Kallioisessa ja ihmisen muodostamien lohcareiden peittämässä maassa kasvaa ylispuina muutamia suuria mäntyjä ja tiheä lehtipuuvesakko. Vesakossa on runsaasti pihlajaa ja koivua, joiden seassa on myös muutamia nuorehkoja raitoja ja haapoja. Heinien seassa kasvaa ahomansikkaa ja kivikkoalvejuurta. Kuvio jatkuu kallioiseen rinteeseen, jonka läpi kulkee pieni polku. Luontotyyppi on luokiteltu kalliometsäksi, joka on uhanalaisluokaltaan silmälläpidettävä.

### **3.3.2. Metsät**

Kapea **rantalehto 5** sijoittuu Skatanniemi -tien ja rantaruovikon väliin. Lähinnä sekundääriseksi tuoreeksi lehdoksi luokiteltavalla kuviolla kasvaa vuohenputkea ja vadelmaa. Muinaisjäänös yltää lahdenpohjukkaan asti ja todennäköisesti sen aikainen toiminta on muokannut maata ja siten nykyistä luontotyyppiä. Suurimmat puut ovat kookkaita koivuja, joiden alla kasvaa nuorta pihlajaa, raitaa ja kuusta. Rannassa kasvaa harvakseltaan tervaleppiä.

Pienessä **metsikössä 6** on selviä merkkejä aiemmasta ihmistoiminnasta, sillä siinä on ollut linnoituslaitteen aikaisia rakennuksia. Nykyisin osalle alueesta pysäköidään ja sorainen pintamaa on paikoin paljastunut. Väljässä puustossa on sekä mäntyjä että koivuja. Aluskasvillisuus on heinävaltainen.

**Metsä** kuviolla **10** näyttää ensi näkemältä tyyppilliseltä rannikkoseudun sekametsältä, jossa pintamaa on ohutta. Tarkemmin katsottuna maassa on runsaasti kivenlohkareita ja louhetta eikä varsinaista pintamaata ole paikoitellen lainkaan. Puusto on nuorehkoa kuusikkoa, jossa kasvaa myös järeitä mäntyjä, vähän koivua, pihlajaa ja raitaa. Aluskasvillisuus poikkeaa tavanomaisesta ehkä juuri alustan takia. Siinä kasvaa lähinnä sammalia ja vähän metsälauhaa ja ahomansikkaa,



paikoitellen myös vallitsevana mustikkaa. Kuvio on kartalla luokiteltu tuoreeksi kangasmetsäksi, mutta se voisi yhtä hyvin olla kulttuurivaikutteista ympäristöä vailla luontotyyppiä.



**Kuva 9 Skatanniemi-tien itäpuolella kasvaa nuorehko havuvaltainen metsä kuviolla 10.**

Itään viettävässä **rinteessä 12** on tuoretta kangasmetsää. Puustossa on muutamia hyvin vanhoja ja suuren latvuksen omaavia kilpikaarnamäntyjä rannan myötäisen polun varrella sekä harvakseltaan iäkkäitä mäntyjä. Paikoin on nähtävissä kivipengertä, jota saattaa olla karikkeen peittämänä enemmänkin. Polku on mitä ilmeisimmin rakennettu aikoinaan Villa Meriharjun puutarhan yhteyteen herrasväen käyskentelypoluksi. Polkua varjostavat nuoret kuuset, ylempänä rinteessä kasvaa myös joitakin kookkaita kuusia. Aluskasvillisuudessa on eniten mustikkaa ja vähän puolukkaa. Luontotyyppi on luokiteltu tuoreeksi kangasmetsäksi, joka on uhanalaisluokaltaan vaarantunut.

### **3.3.3. Rannat**

**Itäinen ranta kuviolla 2** on kivinen ja täynnä melko suuria kivenlohkareita. Kivien lomassa on rantaniittyä kapeina kaistaleina. Rantaniitty on monipuolinen pikkukivien, soran ja hienon maan aineksen takia. Merkittävin kasvilaji on Helsingissä harvinainen merinätkelmä, jota ei tavattu muualta Uutelan alueelta vuonna 2018. Merinätkelmää on havaittu Uutelan metsäalueen lounaisrannalta ja koillisrannalta vuosien 1991–1995 atlaskartoituksissa (Kurtto & Helynranta 1998). Laji on havaittu myös vuonna 2009 Särkkäniemessä (Aspelund & Paaer 2009). Luontotyyppi on Itämeren kivikkoinen niittyrauta, joka on uhanalaisluokaltaan silmälläpidettävä.



**Kuva 10 Helsingissä harvinainen merinätkelmä kasvaa pienialaisesti rantakivikossa kuviolla 2.**

Rantaniityllä 2 lähimpänä vesirajaa kasvaa merirannikkia ja -ratamoa, suolavihvilää ja rönsyrölliä sekä vähän rantavehnnää. Rantaniityn keskiosassa esiintyy peittävästi matalakasvuisia ruohoja kuten merihanhikkia, keltamaitetta ja vähän suolasänkiötä. Rantaniityn yläosassa, rehevällä vyöhykkeellä havaittiin mm. ruokonataa, meriputkia, pietaryrttiä, ranta-alpia, kahta keltanolajia, meri- ja rohtovirmajuurta, isosappea, hiirenvirnaa, mesiangervoa, rantakukkaa ja pujoa. Vuoden 1989 luettelossa mainitaan myös merirannikki, jota ei nyt tavattu tältä kuviolta, mutta kylläkin pohjoisempaa. Kurton 1990-luvulla havaitsemaa käärmeenkieltä ei löytynyt.





**Kuva 11 Kivikkoista itärantaa kuviolla 2 kuvattuna koilliseen.**

Pitkälahden **ranta 3** on kapea jyrkän rinteiden takia. Rannassa on soraa ja jonkun verran kiviä, mutta myös sinne kertynyttä hienojakoisempaa liettä. Vesirajassa kasvaa ruovikkoa ja sisempänä on vähän rantakasveja polun ympärillä. Luontotyyppi on Itämeren kivikkoinen niittyrinta, joka on uhanalaisluokaltaan silmälläpidettävä.

**Rantaniityllä 13** on valtavia kivenlohkareita ja viereisessä keskikokoisia kiviä siinä määrin, että rannalla voi kulkea helposti vain yhtä polkua pitkin. Ranta on tasainen jyrkkään rantatörmään asti. Muutamissa kohdissa rantakallio työntyy veteen. Kasvillisuus on heinävaltainen, seassa ruohoista mm. syysmaitiainen, luhtavuohennokka ja merirannikki. Vesirajan tuntumassa kasvaa paikoin suolasänkiötä ja meriluikkaa, mutta enimmäkseen ranta on pelkästään kivikkoinen. Tervalepät muodostavat kapean vyöhykkeen rantakivikon ja metsän väliin. Ranta on viehekalastajien suosima varsinkin siianpyynnin aikoihin keväällä. Kalastajien jäljiltä on havaittavissa muutamia nuotionpohjia. Luontotyyppi on Itämeren kivikkoinen niittyrinta, joka on uhanalaisluokaltaan silmälläpidettävä.

Kivikkoinen rantaniitty jatkuu kuviolla 16. Se on kasvillisuudeltaan samankaltainen kuin kuvio 13.





**Kuva 12 Rantaniitty kuviolla 13 on heinävaltainen. Kuvasuunta etelään.**

Itärannalla on pienikokoinen **hiekkaranta kuviolla 14**. Rannassa on vaaleaa hiekkaa, soraa ja pieniä kiviä. Hiekkarannan kasvillisuus on tyypillisesti harvaa. Hiekalla kasvaa mm. rantavehnnää ja merisinappia. Ylempänä aallokon ulottumattomissa on heinävaltaista rantakasvillisuutta. Rantaan kertyy ajoittain myös mereltä rakkohaurun muodostamia ryönävalleja. Luontotyyppi on Itämeren hiekkaranta, joka on uhanalaisluokaltaan erittäin uhanalainen.



**Kuva 13 Hiekkarannalle 14 on kertynyt ohuelti ryönävallia syksyllä 2020.**



### 3.3.4. Kulttuurivaikutteiset ympäristöt

Linnoituslaitteet 8 ja 9 ovat pitkänomaisia ja ikkuna-aukot avautuvat luoteeseen. Ovet on murrettu auki ja huoneissa on betonilohkareiden lisäksi romua ja roskaa. Huoneiden lämpötilat ovat sääolosuhteiden mukaan vaihtelevia eli ne eivät sovellu lepakoiden talvehtimiseen. Kesällä linnoituslaitteet ovat kosteita ja koleita eivätkä ne näin ollen sovellu lepakoille päiväpiiloiksi. Sisäkattoon on muodostunut tippukiviä kalkin ja veden yhteisvaikutuksesta.

Linnoituslaitteiden katot ovat ulkopuolelta kokonaan sammalten ja heinien peittämät. Ulkoseinissä on monin paikoin lähes peittävä sammalkasvusto. Katolla kasvaa runsaasti seinäsammalta ja kynsisammalia, hentoja heiniä sekä vähän ruohoja kuten ahomansikka. Betoniseinämässä havaittiin nopealla katsauksella joitakin kalkin tai emäksisyyden ilmentäjiä kuten kielikkelosammal ja ketopartasammal. Vuoden 1989 tarkemmassa kartoituksessa laitteesta on havaittu seuraavat kalkkilajeiksi luokitellut sammaleet: kalkkihiippasammal, kalkkikahtaissammal, kalkkikarvasammal, kalkkikiertosammal, kalkkiväkäsammal, ketopartasammal, kielikkelosammal, lettosiipisammal, punatyvisammal, päärynäsammal, rauniopaasisammal, suippuväkäsammal ja kutrisammal. Näiden lisäksi mainitaan 12 muuta lajia.



**Kuva 14 Linnoituslaitteen katolla kasvaa paljon lehtisammalia, joista osa on kalkinsuosi-joita, ja rönsyävää ahomansikkaa.**

Luoteeseen avautuvalla linnoituslaitteen betonikannella on vähän niittykasvillisuutta, mm. ahomansikkaa. Betonikannen päällä kasvaa runsaasti puiden juuria, jotka työntyvät betonikannen

reunalla tai peräti itse linnoituslaitteella kasvavista puista. Betonikannen kasvillisuuteen vaikuttavat tallaus, roskaantuminen ja kuvion 8 osalta luvaton pysäköinti.

**Kuviolla 4 rannassa** on soraa ja vähän rantakasveja. Rannan edustalla on kivilaituri, josta on aikoinaan lastattu linnoituslaitteen rakentamiseen tarvittavia materiaaleja. Laituri ei kuulu luonnonsuojelualueeseen, vaan on yhteisomistuksessa olevaa vesialuetta. Laiturin tyvellä kasvaa vähän pietaryrttiä, pujoa ja muita rantakasveja.



**Kuva 15 Pitkälahden kivilaiturin edustalla on soraa. Kuvio 4.**

Vuosaarenselälle avautuva **kivilaituri 15** on todennäköisesti rakennettu höyrylaivaliikenteen pysäköiksi. Laituri näkyy vuoden 1943 ilmakuvasta. Villa Meriharjun kuljetukset, eli henkilö- ja tavaliikenne, on hoidettu laivalla. Laiturilla kasvaa mm. rantavehnnää, vadelmaa ja pujoa. Matelijat suosivat laiturin lämpiminä pysyviä kivenlohkareita ja koloja.

Kulttuurivaikutteisia ympäristöjä ei pysty luokittelemaan uhanalaiset luontotyytit -julkaisun mukaisesti.





**Kuva 16** Kivilaituri kuviolla 15 hiekkarannan kupeessa. Edustan hiekkaranta on osa kuviota 14.

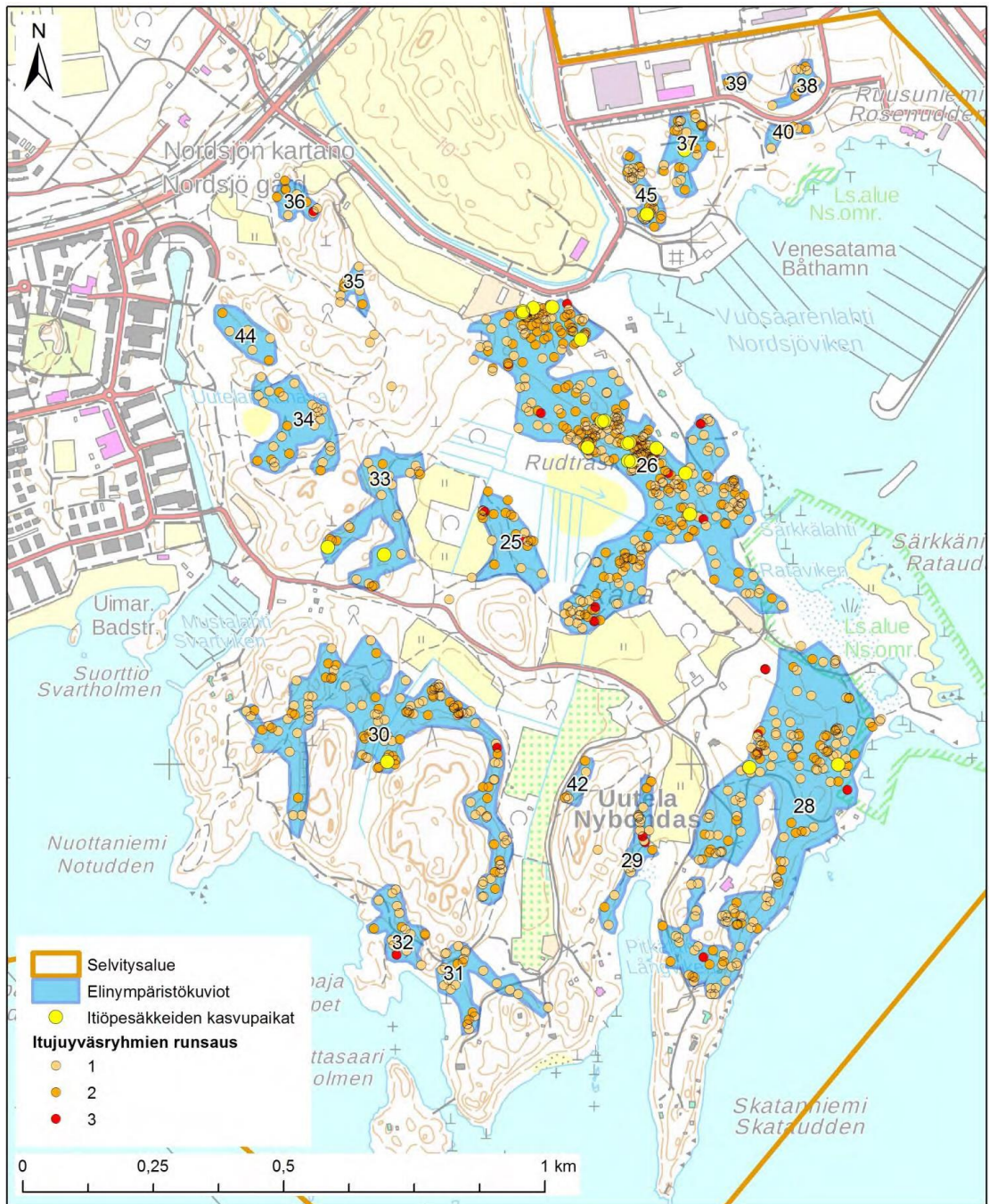
### **3.4. Lahopuut ja niiden seuralaislajisto**

Lahopuu ja sen määrä, sekä erityisesti sen laatu ja jatkumo, kertovat metsän luonnontilasta. Lahopuu on merkittävä monimuotoisuuden lisääjä, sillä lahopuuta tarvitsevat todella monet eliöryhmät. Harvinainen lahopuusta riippuvainen lajisto on usein erikoistunut tiettyihin puulajeihin ja vaatii pidempää lahopuujatkumoa. Lahopuun merkitystä ei mitata yksinomaan määrällä, vaan myös laadulla eli puulajistolla, lahoasteella ja erityisesti pitkällä lahopuujatkumolla.

Savola (2011) on kartoittanut kääpälaajistoa Uutelassa vuonna 2011. Laji- ja uhanalaistiedot on päivitetty vuonna 2021. Skatanniemen luonnonsuojelualue sijaitsee ”Uutelan Meriharjun ympäristön metsät” nimisellä arvokkaalla kääpäalueella, joka on ”paremmanpuoleinen arvoluokan III kohde” (Helsingin kaupunki 2021). Luonnonsuojelualueeseen sisältyvät kääpäalueesta Meriharjun edustan metsä ja Pitkälahden pohjoisosan ranta. Kohteiden Helsingissä huomionarvoisinta laajistoa edustavat koralliorakas ja lumikonkääpä sekä korokääpä.

### **3.5. Lahokaviosammal**

Uutelassa on tehty lahokaviosammalen inventointeja vuosina 2018 (Manninen 2018) ja 2020 (Nieminen ym. 2020). Skatanniemen itäosan metsästä Meriharjun edustalta on löytynyt lahokaviosammaleen itujuväsryhmiä useastakin kohtaa (kuva 6).



Kuva 17 Vuonna 2020 havaitut lahokaviosammalen esiintymät. (Nieminen ym. 2020)

### 3.6. Linnusto

Uudenmaan lintutieteellinen yhdistys Tringa ry on tehnyt Uutelan alueella lintulaskentoja vuonna 2016. Laskennat ovat liittyneet koko Helsingin alueella tehtyyn merkittävien lintualueiden selvitykseen. Laskentojen tulokset on esitelty yleispiirteisesti julkaisussa ”Helsingin tärkeät lintualueet ja merkittävä linnusto 2017” (Ellermaa 2017).

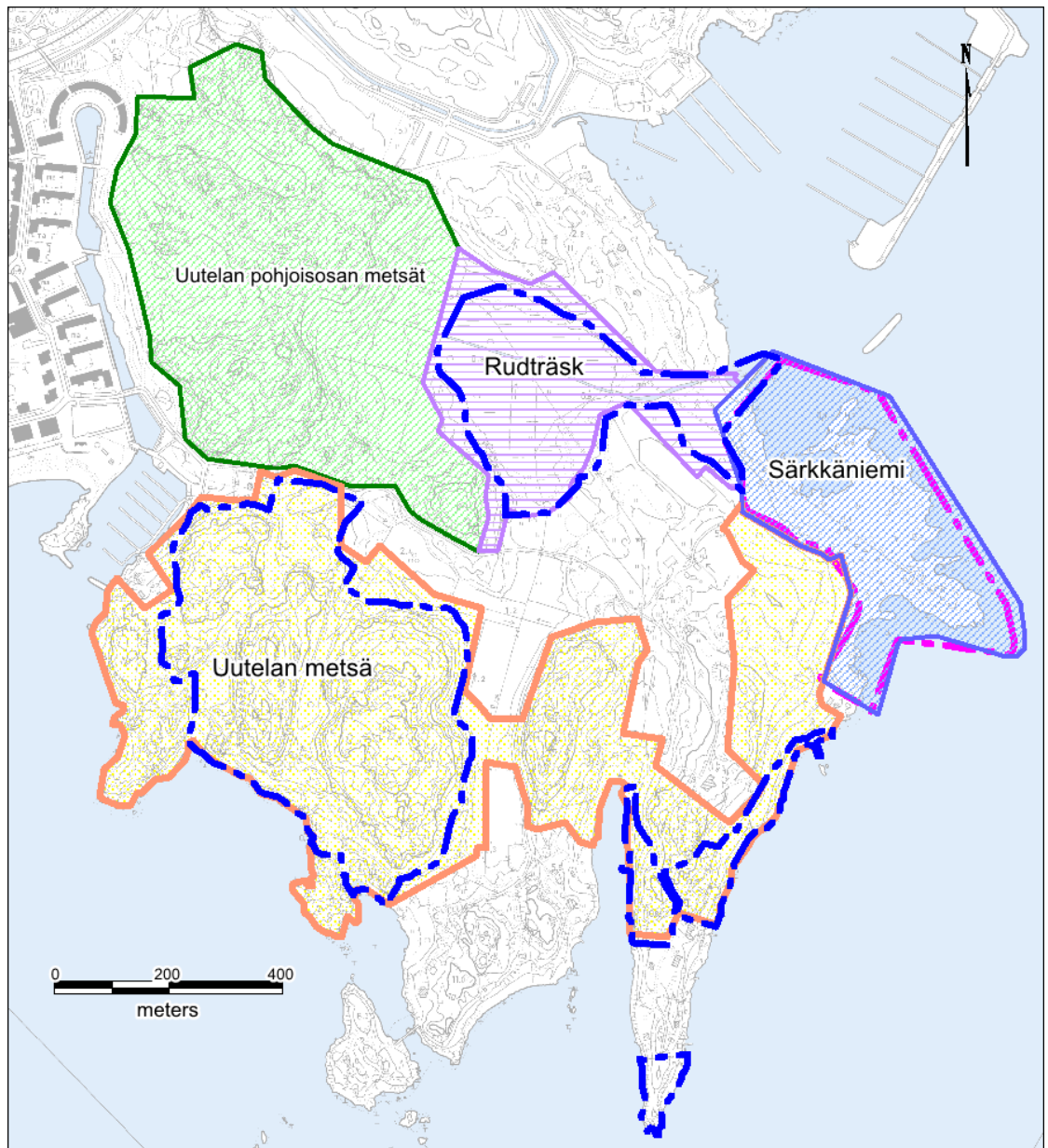
Tätä selvitystä varten on saatu edellä mainittu laskenta-aineisto Helsingin kaupungilta. Saatu paikkatietoaineisto on käsittelemätön havaintotietokanta, joka kertoo lähinnä Uutelan alueella tavattavasta lajistosta. On huomattava, että laskennoissa käytetyt lintualuerajaukset poikkeavat



jonkin verran tämän selvityksen aluerajauksista (kts. kuva 18). Skatanniemen pohjoiset alueet ovat kuuluneet laajaan Uutelan metsän laskenta-alueeseen.

Skatanniemeltä on vain muutama yksittäinen havainto, joten sen linnustosta ei tämän laskenta-aineiston perusteella voi sanoa kovin paljon. Havainnot on tehty mustapääkertusta, telkistä ja meriharakasta.

Elinympäristöjensä perusteella Skatanniemen luonnonsuojelualueella lienee melko harvalukuisen pesimälinnusto. Alueella voisi pesiä tavanomaisista kangasmetsien varpuslinnuista muutama kuten peippo ja kirjosiippo, kun taas kivisillä rannoilla voisi tavata rantasipin ja västäräkin. Niemen kärjessä kasvavassa männyssä havaittiin suurehko risupesä, joka voisi olla varislinnun tekemä.



**Kuva 18 Uutelassa lasketut lintualueet vuodelta 2016 erivärisinä täyttöinä ja suojelualueet sinisellä ja pinkillä.**

### **3.7. Muu eläimistö**

Skatanniemen itäisellä hiekkarannalla on kivilaituri (kuvio 15). Biologi Antti Koli on seurannut Uutelan matelijoita useita vuosia ja todennut mm. tämän kivilaiturin ympäristöineen tärkeäksi matelijapaikaksi (Hanna Seitapuro, suull. tiedonanto). Länsirannalla on toinen kivilaituri vesialueella, luonnonsuojelualan ulkopuolella, joka päällisin puolin vaikuttaa matelijoille soveltuvalta.

# 4. Virkistyskäytön nykytila

## 4.1. Palvelut

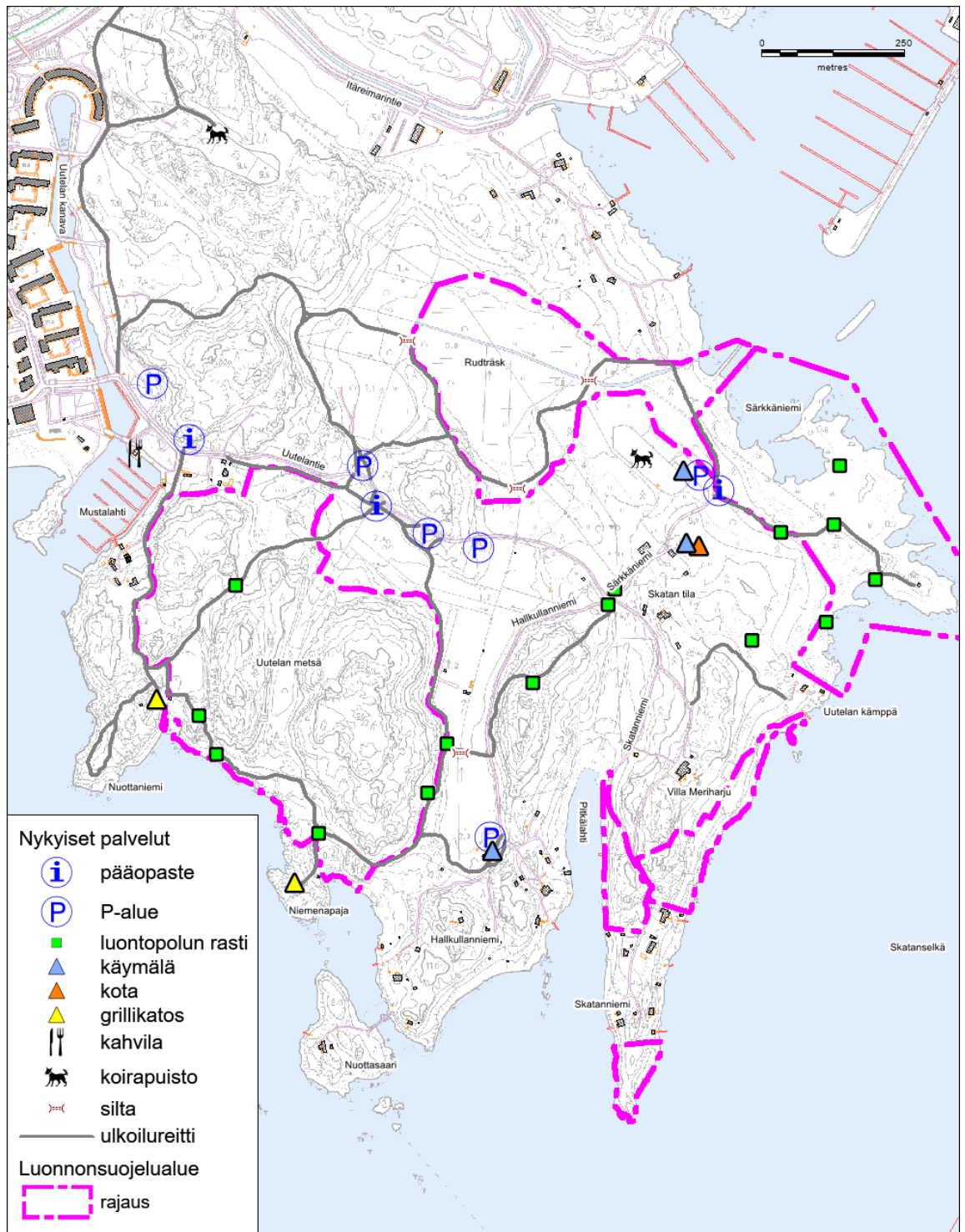
Skatanniemen luonnonsuojelualue sijoittuu Skatanniemi -tien molemmin puolin, tien päädyn eteläpuolelle ja Uutelan itärannalle. Varsinaisia palveluita alueella ei ole, vaan ne sijoittuvat luonnonsuojelualueen läheisyyteen (ks. kuva 19).

Skatanniemessä toimii Meriharjun luontotalo, joka kouluvuoden arkipäivinä toimii luontokouluna ja muina aikoina se on järjestöjen leirikäytössä. Sen koillispuolella sijaitsee Meriharjun kautta vuokrattavissa oleva Uutelan kämpä, jota luontokoulu myös käyttää toimintaansa. Skatan tilalla toimii Sininauhaliitto, joka järjestää siellä luontoavusteista toimintaa. Yhteistyökumppanina on 4H-liitto. Muut rakennukset ovat yksityisomistuksessa.

Uutelan laajin pysäköintialue löytyy Skatan tilan läheisyydestä Särkkäniemen luonnonsuojelualueen reunalta. Se palvelee sekä suuren koirapuiston käyttäjiä että Uutelassa ulkoilijoita. Pysäköintialueen kupeessa on kuivakäymälä sekä Särkkäniemen luonnonsuojelualueita esittelevä pääopaste. Skatan tilan vieressä on vapaaehtoisvoimin auki pidetty kota ja kuivakäymälä, jotka on sijoitettu aiemmalle ratsastuskentälle.

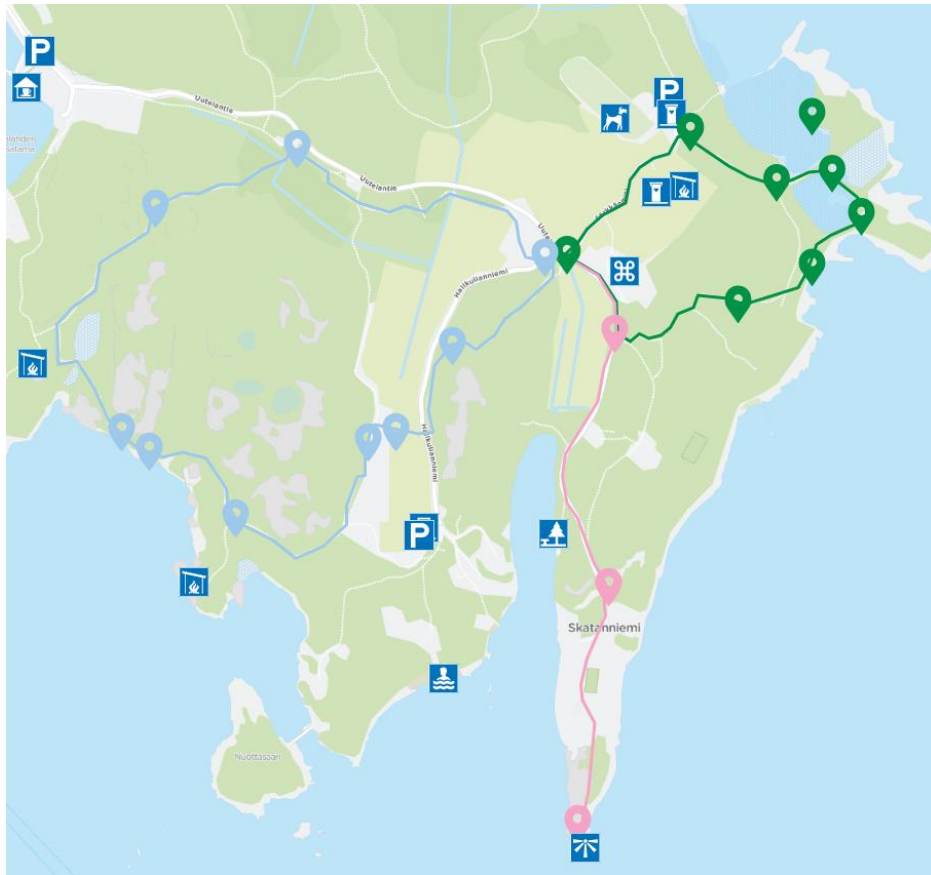
Kulku Skatanniemen luonnonsuojelualueelle tapahtuu joko Skatanniemi -tietä pitkin jalan tai Särkkäniemen luonnonsuojelualueen reunan myötäistä metsäpolkua pitkin itärannan rantapolulle. Uutelan kämpä tulee kiertää, mutta viitoitus ei ole selkeä. Monet oikovat kämpän pihapiirin halki häiriten mökin vuokranneita seurueita ja luontokoulun toimintaa. Osittain samaa reittiä kulkee myös viitoitettu Uutelan luontopolku. Sen varrella, metsän kosteassa kohdassa, on pieni pitkospuuosuus.

Uutelaa palveleva lähin bussipysäkki on Aurinkotuulenkatu, ja sijaitsee Aurinkotuulenkadun ja Urheilukalastajankujan risteyksessä. Tälle Aurinkolahdessa sijaitsevalle pysäkillä kulkee bussi 90.



Kuva 19 Uutelan palvelut ja ulkoilureitit vuonna 2021 sekä luonnonsuojelualueiden rajaukset.

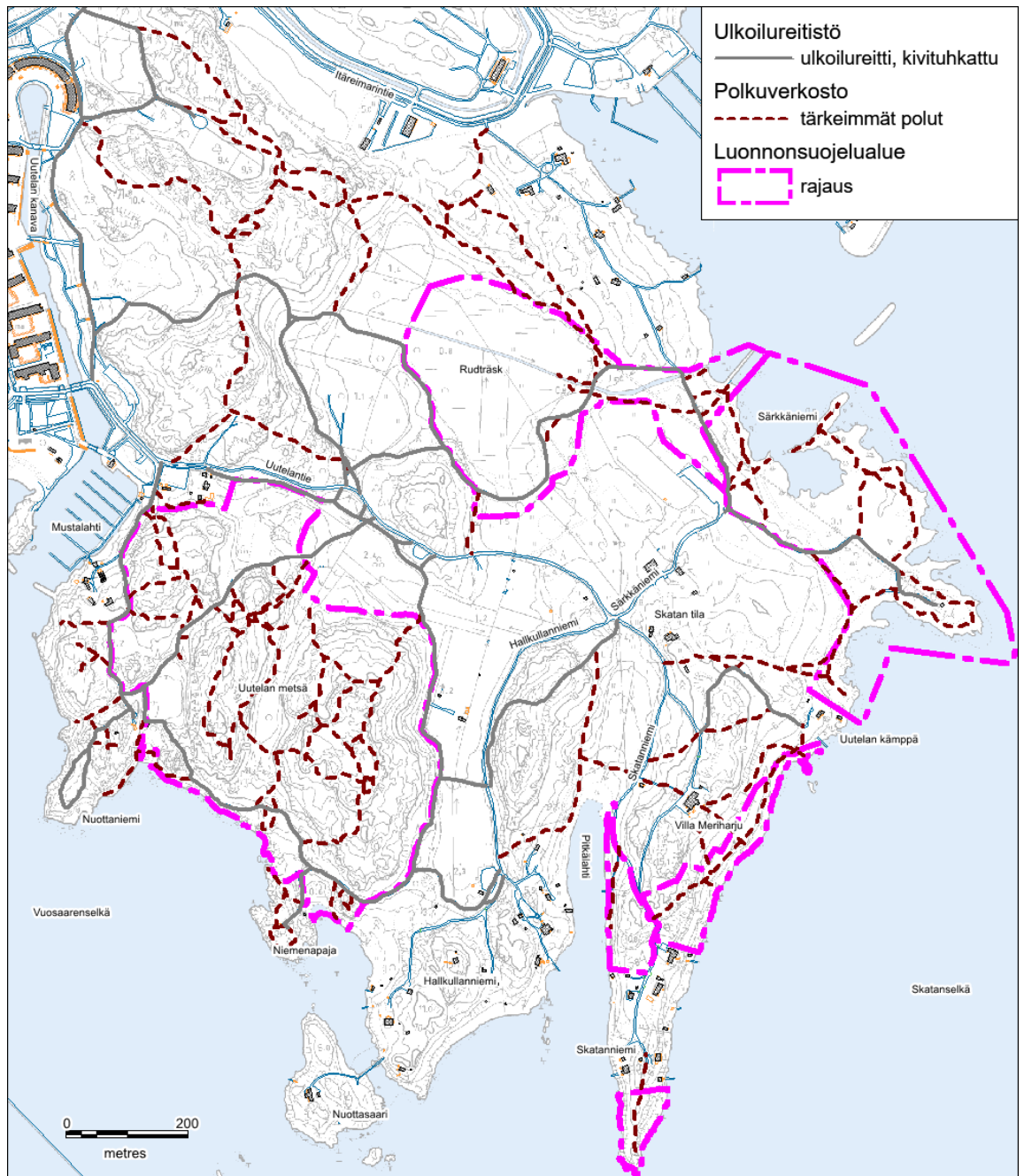




**Kuva 20 Citynature-luontopolku seuraa muutoin Uutelan luontopolun linjausta, mutta sitä on täydennetty Skatanniemen kärkeen vievällä reitillä (pinkki).**

Skatanniemi sisältyy Citynature.eu-sivujen Helsingin Uutelan luontokohteisiin. Alueelle reititetty luontopolku rasteineen avautuu nettisivuilta.

Uutelantien ja Skatanniemi-tien risteyskohdassa on ajokielto moottoriajoneuvoille. Tie johtaa niemenkärjen viimeisille kiinteistöille, josta kapeaksi muuttuva reitti jatkuu vaikeakulkuisena polkuna kallioniemen kärkeen.



**Kuva 21 Uutelan reittiverkosto koostuen teistä ja ulkoilureiteistä. Lisäksi esitetään tärkeimmät metsäpolut.**

Skatanniemen luonnonsuojelualueelle on muodostunut polkuja vain muutamiin paikkoihin. Polkuja on verraten vähän rinteiden jyrkkyyden ja pihapiirien takia. Silti maastosta on havaittavissa polkuja kartan (kuva 21) osoittamaa enemmän ja polkuverkoston tilanne voi myös muuttua.

Itäosaan sijoittuva rantapolku kulkee pohjoisesta Uutelan kämpältä Villa Meriharjun tenniskentän ohitse rantaa pitkin linnoituslaitteelle ja vielä aidatun yksityiskiinteistön reunaan asti. Linnoituslaitteen kohdalla kulku jyrkässä kalliorinteessä on mahdollinen, mutta hankala. Tästä syystä on syntynyt myös pienempi etelästä kiertävä polku.

## 4.2. Uutelan käyttö

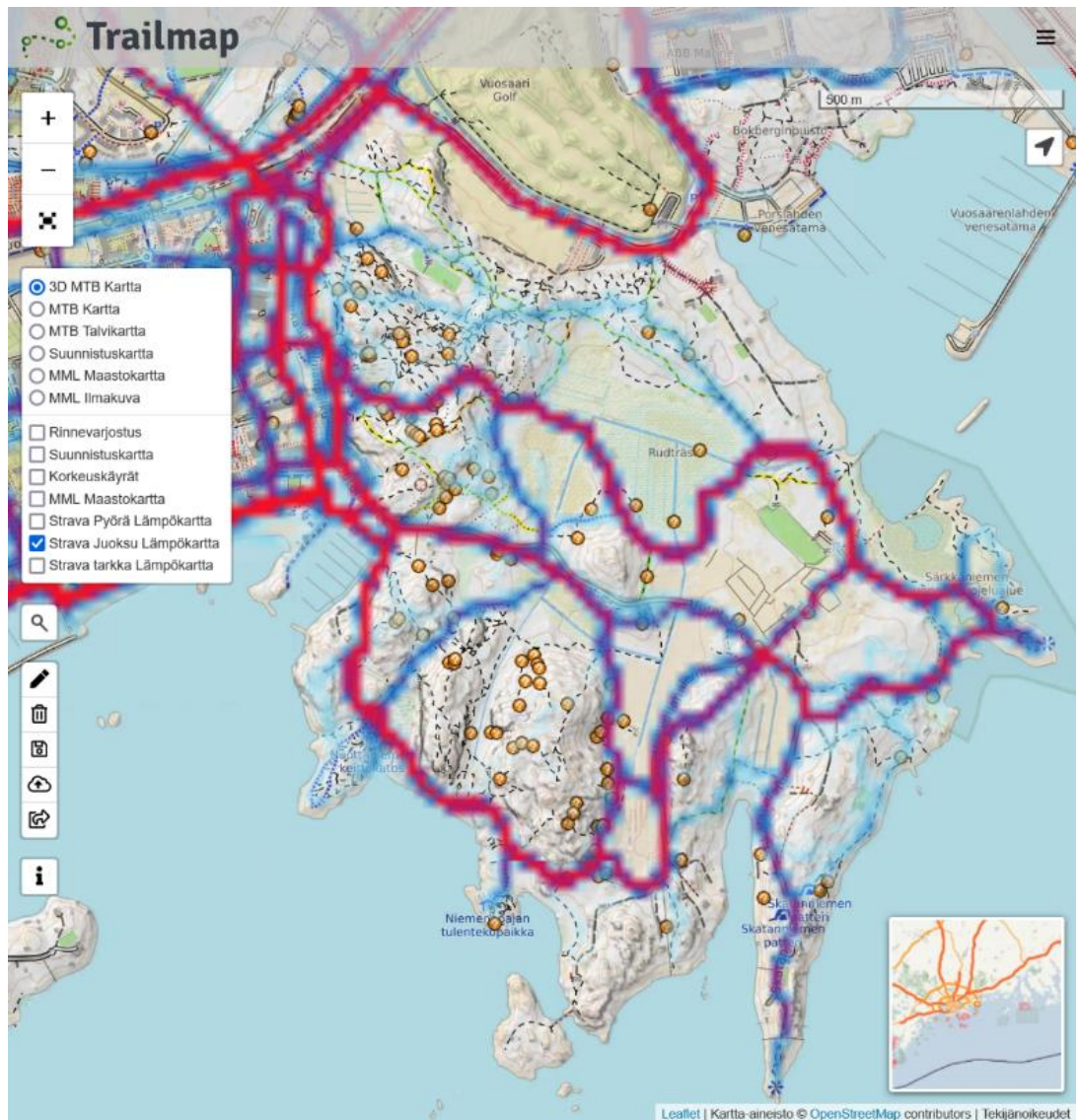
Uutelan ulkoilupuiston käyttö on vilkasta ja monipuolista. Ulkoilemaan tullaan lähikaupunginosia kauempaa, myös Helsingin ulkopuolelta. Varsinkin Covid19 pandemian kokoontumisrajoitusten aikaan keväästä 2020 syksyyn 2021 ulkoilu alueella on kasvanut voimakkaasti.

Uutelan hoito- ja kehittämissuunnitelmaa (Maisema-arkkitehtitoimisto Näkymä Oy 2018a) tehdessä vuonna 2016 on järjestetty laajaa vuorovaikutusta käyttäjien ja suunnittelijoiden kesken. Silloin on selvitetty karttakyselyn avulla ihmisten käyttämiä paikkoja ja huomioita alueesta. Tätä hoito- ja käyttösuunnitelmaa varten on selvitetty joidenkin käyttäjäryhmien käyttötapoja tarkemmin.

Skatanniemellä ja lähialueella harrastetaan mm.:

- kävelyä, juoksua, polkujuoksua
- pyöräilyä, maastopyöräilyä
- koiran ulkoilutusta
- luonnon tarkkailua
- marjastusta ja sienestystä
- eväsretkeilyä
- nuotion polttamista ja illanviettoa seurassa
- luontokoulun ryhmätoimintaa ja ohjattuja päiväretkiä, kesäleirejä
- kalastusta ja ongintaa
- auringon ottamista
- geokätköilyä

Skatanniemen vesien edustalla, luonnonsuojelualueen ulkopuolella, toimii yksi ammattikalastaja. Hänellä on lupa rysäkalastukselle Skatanniemen itäpuolella.



**Kuva 22** Kuvankaappaus 15.9.2021 koskien juoksureittien käyttömääriä Trailmap sivustolla. Punaiset reitit ovat suosituimpia, sinisiä ja vaalean sinisiä käytetään vähemmän. Pienimmät käyttäjien tallentamat reitit näkyvät mustina katkoviivoina.

### 4.3. Tulevaisuuden uhat Uutelassa

Uutelan luontoon kohdistuu useita uhkia, jotka ovat muuttaneet ja muuttavat alueen luontoa ja ilmettä. Monia uhkia yhdistää luonnon elpymistä voimakkaampi käyttöpaine. Käyttöpaine on nykyisen kaupunkikehityksen seurauksena vain kasvamassa, koska viheralueita jää rakentamisen seurauksena jäljelle yhä vähemmän. Ulkoilemaan lähdetään myös lähialuetta pidemmälle, eli päiväretkikohteeksi koettu Uutela vastaanottaa ulkoilijoita koko pääkaupunkiseudulta. Uusille reiteille, opastuksen uudistamiselle ja rakenteille on todettu tarve tässä työssä ja Uutelan hoito- ja kehittämissuunnitelmassa (Maisema-arkkitehtitoimisto Näkymä 2018a).

Uutelan luonnonsuojelualueet eivät ole käyttöpaineelta suojassa olevia erillisiä saarekkeitä, vaan tärkeä osa ulkoilijoiden käyttämää Uutelan ulkoilualueita. Luonnonsuojelun keinoin ei ole mahdollista vaikuttaa kaikkiin uhkiin, vaan siihen tarvitaan koko alueen käyttöä ohjaavaa valistusta, opastusta ja viitoitusta. Tämä on mahdollista järjestää yhteistyöllä Uutelan ulkoilualueita hallinnoivien tahojen välillä.

Alla luetellaan tarkemmin luonnonolojen ja virkistykseen vaikuttavia asioita:

#### **Käyttöpaineen lisääntyminen muuttaa lajiston elinedellytyksiä**

- Polkureitistön laajentuminen, varsinkin jos kuluneimmat alueet koetaan epämiellyttäväiksi.
- Tallauksesta johtuva aluskasvillisuuden kulumisen pahenee ja varvikko voi paikallisesti hävitä.
- Taimettuminen heikentyy, kun puuntaimet joko tallotaan tai ne eivät kasva pintamaan häviämisen vuoksi.
- Lahopuun väheneminen, kun sitä käytetään polttopuuna, jonka seurauksena lahopuusta riippuvaisen lajiston elinolosuhteet heikentyvät.
- Roskaantuminen ja lasinsirpaleet, varsinkin rannoilla, mutta myös nuotiopaikoilla.

#### **Luonnonolojen muutos vaikuttaa maisemaan**

- Kasvillisuuden ja maapohjan kulumisen, kallion tai kivennäismaan paljastuminen.
- Nuotiosta alkava metsäpalo.
- Ilmastonmuutos – äärevät sääilmiöt, kuivuustuhot, hyönteistuhot ja lahopuun äkillinen lisääntyminen puiden joukkokuolemien myötä. Voi johtaa maiseman muuttumiseen pysyvästi yhdessä voimakkaan käyttöpaineen kanssa.
- Meren rehevöityminen johtaa herkästi rantojen umpeenkasvuun ja ruovikoitumiseen yksipuolistaen lajistoa ja vähentäen virkistysarvoa.

#### **Ylläpidon resursseista on pulaa**

- Uutelassa on todettu toistuvaa ilkeävaltaa, joka on kohdistunut grillikatoksiin, luontopolun rakenteisiin, opasteisiin ja muihin rakenteisiin. Ylläpitoon tulee budjetoida rakenteiden korjausta ja uusimista säännöllisesti.
- Merkittyjen polkujen ylläpitoon voi olla jatkuva tarve.
- Vieraslajien torjunta vaatii pitkäjänteistä työtä ja epäonnistuminen muuttaa luonnonvaraista lajistoa.

## 5. Osallistaminen

Uutelan luonnonsuojelualueiden luontokartoituksessa ja hoitosuunnittelussa on kerätty havain- toja käytöstä ja jututettu satunnaisia ulkoilijoita sekä arkena että viikonloppuisin. Työn ohjausryh- mältä on myös tiedusteltu alueen käytöstä. Laajaa työpajamaista osallistamista ei voitu tehdä tal- vella 2020 puhjenneen Covid-19 pandemian aiheuttamien rajoitusten ja suositusten takia. Sen sijaan on pidetty muutama tapaaminen joko ulkona maastossa tai etäkokouksena. Lisäksi suun- nitelmaa on ollut mahdollista kommentoida netissä.

MTBCF ry:n maastopyöräilijöiden edustajan kanssa pidettiin maastokatselmus elokuussa 2020. Katselmuksessa pohdittiin alueen käyttöä maastopyöräilijän silmin ja keskusteltiin eri käyttömuo- tojen yhteiselosta sekä kulun ohjauksen keinoista.

Luonnonsuojelun keinoista ja alueen luontoarvoista on käyty keskustelua SLL Uudenmaan piirin luonnonsuojeluasiantuntijan kanssa.

Luonnonsuojelualueen perustamisesta ja alueen käytöstä on keskusteltu Vuosaari-seuran edus- tajan kanssa.

Aluetta käyttävän suunnistusseuran Helsingin Suunnistajat ry:n kanssa pidettiin etäkokous loka- kuussa 2020. Kokouksessa esiteltiin alueen luontoarvoja ja käytön aiheuttamia ongelmia sekä suunnistustapahtumien laatua ja kävijämäärää. Tietojen vaihdon jälkeen pohdittiin tekeillä ole- van hoito- ja käyttösuunnitelman ehdotusten vaikutuksia suunnistukseen ja ihmisten käyttäytymi- seen yleensä.

Meriharjun luontotalon edustajan kanssa on syksyllä 2020 keskusteltu luontotalon toiminnasta ja ympäristökasvatuksen tarpeista.

Koulujen, päiväkotien ja iltapäiväkerhojen opettajille ja ohjaajille annettiin mahdollisuus kertoa alueen käytöstä verkkokyselyllä, joka toteutettiin lokakuussa 2020. Kyselyyn vastasi 23 henkilöä. Vastausten mukaan Uutelaan tullaan ympäristökasvatuksen merkeissä, opiskelemaan luontoon liittyviä asioita sekä liikkumaan. Vastaajien mielestä Uutela sijaitsee sopivan lähellä ja siellä on kaunis, upea ja monimuotoinen luonto. Monet ryhmät liikkuvat alueella laajasti eri paikoissa ja erilaisilla säillä. Noin kolmasosa vastaajista käy alueella viikoittain ja neljäsosa kerran kuussa. Suosituimmat vierailukuukaudet ovat touko-, elo- ja syyskuu. Vähiten vierailaan joului-, tammi- ja kesäkuussa. Vastauksista kävi ilmi, että alueen käytettävyyttä lisäisivät reitistön selkeämmät merkinnät ja viitoitukset sekä monipuolisemmat taustatiedot alueesta. Lisäksi toivottiin parempaa julkista liikennettä sekä palveluita. Monet opettajat kirjoittivat tiedostavansa, että liikkuminen alu- eella aiheuttaa kulumista. Samalla kuitenkin todettiin, että lapset oppivat luontoon liittyviä asioita sekä voivat liikkua.

Työn aikana on konsultoitu Suomen Latua polkuihin liittyvistä merkitsemiskysymyksistä.

Staran luontovalvojan kanssa on keskusteltu opastuksesta ja ihmisten käyttäytymisestä luonnonsuojelualueilla.



# 6. Luonnonhoidon suunnitelma

Hoito- ja käyttösuunnitelmaa tarvitaan luonnonsuojelullisten tavoitteiden ja kasvavan käyttöpaikkeen aiheuttamien ristiriitojen yhteensovittamiseen. Hoito- ja käyttösuunnitelmassa esitetään toimenpiteet, joiden avulla ylläpidetään tai lisätään luonnon monimuotoisuutta ja ohjataan virkistyskäyttöä. Luvussa 6 esitetään luonnonhoidon ja luvussa 7 virkistyskäytön tavoitteet ja menetelmät.

## 6.1. Luonnonsuojelun tavoitteet

Skatanniemen suojelun tavoitteena on:

- säilyttää arvokkaat rannan ja metsän luontotyypit;
- suojella rantoihin ja metsiin sidoksissa olevaa lajistoa;
- suojella muinaisjäännöksen rakennelmissa kasvavaa monimuotoista sammallajistoa;
- suojella muinaisjäännöstä kulttuurihistoriallisesti merkittävänä kokonaisuutena;
- säilyttää geologisesti ja maisemallisesti arvokas kallioniemi;

Tavoitteena on, ettei Skatanniemessä esiinny haitallisia tai muitakaan vieraslajeja, vaan ne torjutaan eri keinoin.

## 6.2. Muinaisjäännöksen hoito

Muinaisjäännöksiin kajoaminen on muinaismuistolain perusteella kielletty. Skatanniemen muinaisjäännöstä hoidetaan erillisen suunnitelman mukaan, jonka luonnonsuojelualueella hyväksyy kaupungin museoviranomainen, ympäristöviranomainen, Museovirasto ja ELY-keskus.

Muinaisjäännökset siistitään roskista sekä sisältä että ulkopuolelta. Seinämissä tai rakennelmien vieressä kasvavat puut, pensaat tai kasvit poistetaan tarpeen mukaan, jotta ne eivät pääse haurastuttamaan betonia juurillaan. Rakennelmillä kasvavia kalkkia suosivia sammalia ei poisteta muutoin kuin painavasta syystä.



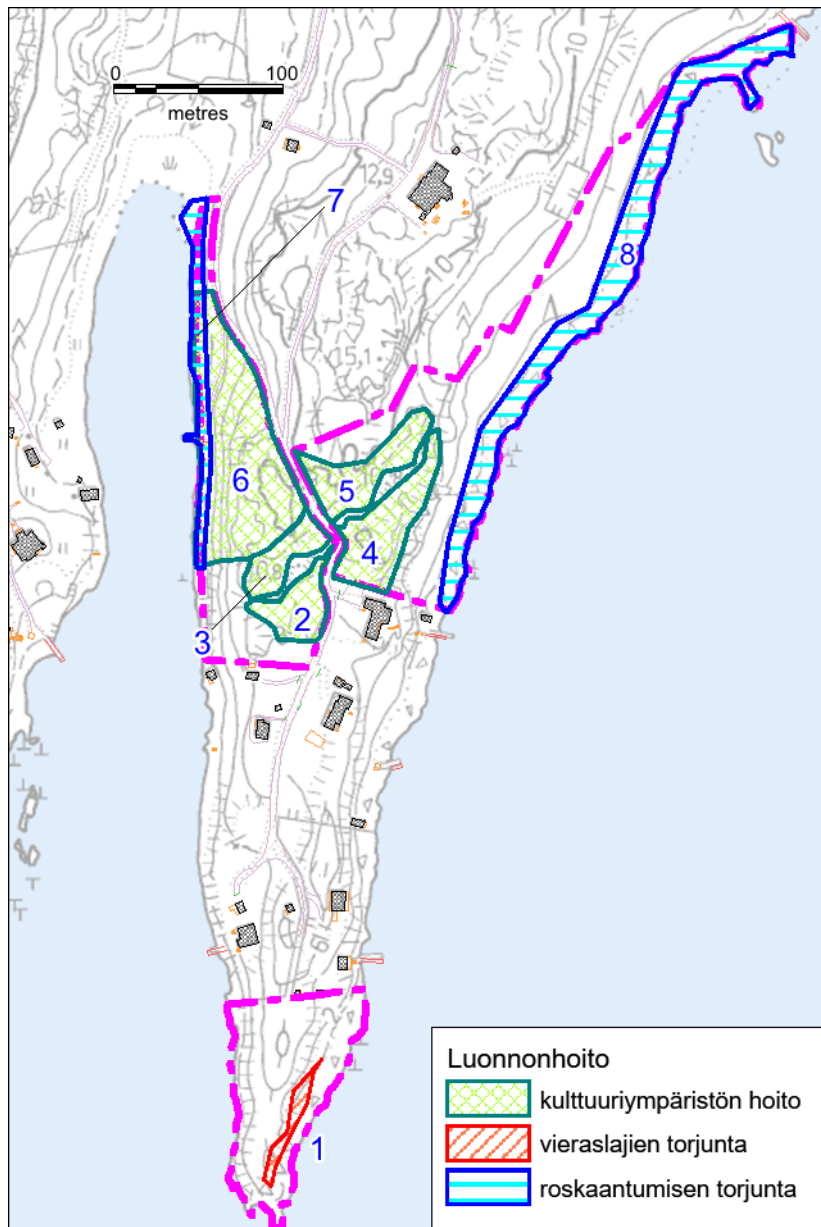
**Kuva 23 Puut ja kasvillisuus vaurioittavat tykkipatterin betonirakennelmia. Betonikansi on täysin karikkeen ja matalan kasvillisuuden peittämä.**

### **6.3. Luonnon hoito**

Tykkipatterin ympäristön lehtipuuvesakkoa on luonnonhoitoyksikön toimesta raivattu aika ajoin, mutta ylispuut on säästetty. Jatkossa on mahdollista pitää samalla tavoin linnoituslaitteen lähiympäristöä avoimena, jolloin karikkeen kertyminen katolle ja betonikansille vähenee.

Tykkipatterin ympäriltä voi olla tarpeen kaataa myös kookkaampaa puuta betonirakennelman reunoilta, koska puiden juuret kasvavat patterin betonikannen päällä. Lisäksi puut pudottavat kannelle kariketta. Betonikannen päälle ei ole suotavaa muodostua kasvillisuutta tai kosteutta pidättävää ainesta. Tarvittaessa hoidettavat kohteet esitetään kuvassa 24.

Muinaisjäännöksen rakennelmat jatkuvat tykkipatterin ja Pitkälahden välisessä rinteessä ja rannassa. Tällä alueella on mahdollista hoitaa puustoa ja kasvillisuutta, mikäli se on tarpeellista muinaisjäännöksen säilymiselle. Hoidossa huomioidaan luontoarvot, kuten arvokas kääpäalue.



**Kuva 24** Skatanniemessä on mahdollista hoitaa linnoituslaitetta ja sen ympärillä olevaa, laajaa muinaisjäännöksen aluetta luontoarvot huomioiden.





**Kuva 25 Polttouunin jäänteet Skatanniemi-tien länsipuolella.**

Meri tuo roskia rannoille varsinkin myrskyjen jälkeen. Roskaantumista torjutaan keräämällä rannoilta jätteitä vuosittain (ks. kuva 24 kohteet 7–8). Kaupungin sisällä sovitaan kuka vastaa roskien keräämisestä. Meriharjun luontotalo on yhdessä lasten kanssa kerännyt rannoilta roskia useita vuosia.

## **6.4. Reittien varsien hoito**

Ulkoilureittien varsilla metsänreunoja on tarpeen hoitaa virkistyskäytön turvallisuuden varmistamiseksi. Ulkoilijoille vaarallisia puita on mahdollista tarvittaessa kaataa reittien varsilta myös luonnonsuojelun puolella. Vaarallisten puiden kaatoa tehdään korkeintaan puun mitan etäisyydellä reitistä.

Monenlainen pystyssä ja maassa oleva lahopuu lisää alueen luontoarvoja. Mahdollisuuksien mukaan kaadettavista puista jätetään alaosia pötkelöksi, jolla lisätään elinmahdollisuuksia kolopesijöille. Kaadettavat puut tulee jättää maahan lahoamaan luonnonsuojelun puolella. Maapuiden asettelulla voidaan jossain määrin ohjata kulkua ja vähentää metsäpolkujen houkuttelevuutta.

Reittien varsilta voidaan kaataa vaaraa aiheuttavia kuolleita tai kuolevia puita. Kuolleita tai irto-massa olevia puiden oksia voidaan poistaa kaatamalla koko puuta. Vaarallisiksi puiksi tulkitaan esim.:

- 1) kuolleet oksat ja latvukset, jotka roikkuvat ulkoilutien yli tai sen reunalla
- 2) kaatuessaan ulkoilureitille ulottuvat konkelot, eli toista puuta vasten nojaavat puut
- 3) kaatuessaan ulkoilureitille ulottuvat lahoavat pötkelöt
- 4) hyvin heikkokuntoiset elävät puut, jotka saattavat asiantuntija-arvion perusteella kaataa ulkoilureitille tuuliojien tai latvuksen painopisteen perusteella.

Vaarallisten puiden seuranta tehdään alueella säännöllisesti. Rakennukset ja yleiset alueet - palvelukokonaisuuden metsävastaava sopii vaarallisten puiden seurannasta urakoitsijan tai Staran ympäristönhoidon kanssa.

## 6.5. Vieraslajien torjunta

Luonnonsuojelun yhtenä tavoitteena on pitää Skatanniemen luonnonsuojelualue vieraslajeista vapaana.

Skatanniemessä esiintyy **kurturuusua**, joka uhkaa luontaista rantakasvillisuutta. Sen kasvupaikka esitetään kuvassa 24 kohteessa 1 ja valokuvassa 26. Se on kasvanut paikalla jo vuoden 1989 kartoituksen aikaan. Sen torjuntaan käytetään kulloinkin tiedossa olevaa tehokkainta menetelmää ja mahdollisuuksien mukaan myös vapaaehtoisia henkilöitä, jotta torjunta toistetaan riittävän usein kasvin näivettämiseksi.



**Kuva 26 Kurturuusua kasvaa suurten kivilohkareiden seassa niemen kärjessä.**

Isotuomipihlajaa kasvaa kalliometsässä kohteella 7 (kuva 24) muinaisjäännöksen alueella. Sitä torjutaan 3–5 kertaa kasvukauden ajan parina vuotena. Myös terttuseljaa poistetaan sitä mukaa kun sitä havaitaan.

Vieraslajien torjumiseksi voidaan järjestää talkoita esim. yhteistyössä maanomistajan eli kaupungin, Skatan tilan, luontotalon tai palstaviljely-yhdistyksen kanssa. Vieraslajien torjuntaan tarvitaan aina maanomistajan lupa, joka haetaan Helsingin ympäristöpalveluiden Luonto ja ympäristötietoisuus -tiimiltä.



Koko Uutelan alueella esiintyy supikoiraa ja mahdollisesti myös minkkiä. Kaupungin järjestämä pienpetopyynti ulotetaan myös tälle luonnonsuojelualueelle rajoittamaan supikoiran ja minkin kantoja.

Tulevaisuudessa suunnittelualueelle saattaa levitä uusia vieraslajeja. Myös vieraslajien haitallisuutta arvioidaan ja luetteloita päivitetään. Haitallisten vieraslajien torjuminen jo leviämisen alkuvaiheessa on kustannustehokkain keino estää arvokkaan lajiston muuttuminen. Siksi vieraslajien esiintymistä, ilmestymistä on seurattava niin luonnonsuojelualueella kuin ulkoilualueellakin.

# 7. Virkistyskäytön suunnitelma

Tässä luvussa käsitellään Uutelan käyttöä kokonaisuutena, mutta keskitytään Skatanniemen ympäristöön.

## 7.1. Virkistyskäytön tavoitteet

Skatanniemen luonnonsuojelualue säilyy maisemallisesti, luonnoltaan ja kulttuurihistoriallisesti erityisenä ympäristönä. Ulkoilija voi tutustua erilaisiin rantaluontotyyppeihin, metsään ja merkittävään muinaisjäännökseen eli tykkipatteriin. Maisemallisesti kaunis rantareitti kulkee rantametsän läpi vanhalle kivilaiturille, josta voi jatkaa joko Särkkäniemen luonnonsuojelualueelle tai Uutelan-tielle. Skatanniemen kärjessä olevia komeita, jääkauden muovaamia kallioita pääsee ihaillemaan tietä ja polkua perille kulkien.

Linnoituslaitteen viereen sijoitetun opasteen avulla ulkoilija voi tutustua alueen luontoon ja historiaan. Reittiviittojen avulla ulkoilija löytää itselleen sopivan reitin. Opasteessa on selkeät ohjeet luontoa ja muinaisjäännöstä huomioivalle käytölle.



Kuva 27 Tavoitteena on säilyttää Skatanniemi viehättävänä rannikkomaisemana.

## 7.2. Käytön ohjaus

### 7.2.1. Keinot Skatanniemessä

Luonnonsuojelualueella liikkuminen on sallittua kaikkialla. Kulumisen ehkäisemiseksi ja luontoarvojen säilymiseksi on tarpeen ohjata kulkua nykyistä tehokkaammin. Opastuksella ja viitoituksella on merkittävä vaikutus kulumisen ehkäisyssä. Luonnonsuojelualan opasteissa esitetään suositus pysymisestä ulkoilureiteillä ja merkityillä poluilla, erityisesti lintujen pesimäaikana touko-kesäkuussa.

Uutelan neljälle luonnonsuojelualueelle olisi suositeltavaa laatia yhtenäiset rauhoitussäännöt, jotta sekä ulkoilijat että viranomaiset helposti hahmottavat miten luonnonsuojelualueilla tulee käyttäytyä. Tämä ei kuitenkaan ole kovin helppoa hyvin erityyppisillä alueilla, koska käyttörajoi- tuksille pitää olla luonnontieteelliset ja juridisesti kestävä perusteet.

### 7.2.2. Keinot Uutelan ulkoilupui- stossa

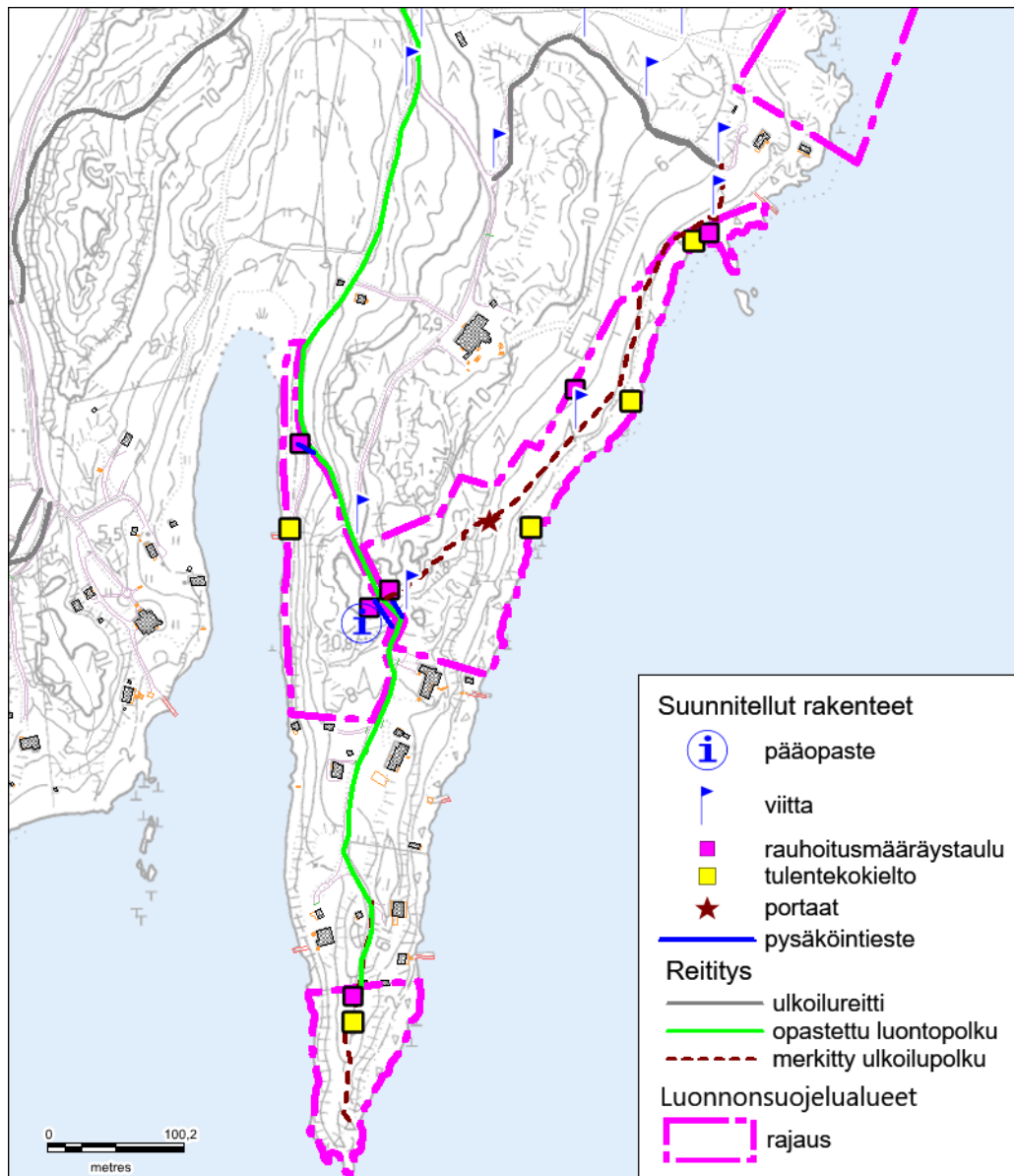
Uutelan ulkoilupui- stossa on erilaisia **käyttövyöhykkeitä**, joissa ihmistoiminnan vaikutus on erita- soista. Eniten toimintaa on Uutelan hoito- ja kehittämissuunnitelman mukaisesti tarkoitettu rakennettuun ympäristöön, jossa on puitteet ottaa vastaan suuria kävijämääriä tai säännöllistä toimintaa. Seuraavaksi eniten käyttöä ohjataan suojelemattomiin luonnonympäristöihin. **Uutelan luonnonsuojelualueille** ohjataan vähiten toimintaa ja toimintoja. Luonnonkauniissa ympäris- tössä on paljon vetovoimatekijöitä, joita tulee vaalia niitä tuhoavalta kulumiselta. (Maisema-arkki- tehtitoimisto Näkymä Oy 2018a).

Kokonaisuuden huomioiva **opastus ja viitoitus** tulee suunnitella ja toteuttaa käsittäen koko Uu- telan. Tämä ohjaa kulkua tehokkaasti.

Uutelan **luontopolku uudistetaan** ja sisältö päivitetään. Tämän yhteydessä päätetään rastipaik- kojen siirroista. Reittilinjaus pysyy kutakuinkin samana ja kulkee olemassa olevia reittejä pitkin. Polkuun voi lisätä citynature -luontopolun linjauksen, joka vie Skatanniemen kärkeen.

## 7.3. Opasteet ja viitoitus

Luonnonsuojelualan perustamisen jälkeen alueen rajat merkitään maastoon selkeästi. Merkin- nässä käytetään rajatolppia ja rauhoitusmääräystauluja. Luonnonsuojelualan merkittävä riittä- vän hyvin maastoon, jotta luonnonsuojelualueelle saapuminen huomataan ja siellä toimitaan oi- kein.



**Kuva 28 Skatanniemen suunnitellut rakenteet ja opastus.**

Skatanniemen luontoarvoista ja linnoituslaitteesta kerrotaan uudessa pääopasteessa. Se sijoitetaan linnoituslaitteen läheisyyteen kajoamatta itse rakennelmaan. Tarkka paikka suunnitellaan muinaisjäännöksen hoitosuunnitelmassa tai tarkemmin asianosaisten kanssa sopimalla. Käyttösuunnitelmaportissa (kuva 28) opasteen sijainti on Skatanniemi-tien länsipuolella. Pääopasteessa esitetään historian ja luonnon esittelyn lisäksi Uutelan reitistö ja opasteen sijainti suhteessa muuhun reitistöön. Opasteessa suositellaan merkityllä polulla pysymistä ja ilmaista tulentekielto.

Skatanniemen kärkeen ja rantojen tuntumaan laitetaan useampi tulenteon kieltävä kyltti. Tarkemmassa sijoittelussa huomioidaan maisemalliset arvot, mutta ensisijaisesti pyritään sijoittamaan ne nuotiopaikkojen läheisyyteen.

Luonnonsuojelualueella käytetään kaupungin hyväksymiä viittoja, jotka soveltuvat luontoalueille.



Kulku viitoitetaan Skatanniemi -tieltä linnoituslaitteen pohjoispuolelta itärannan ulkoilupolulle. Viitta sijoitetaan myös linnoituslaitteen eteläpuolelle osoittamaan suunta niemenkärkeen. Uutta selventävää viitoitusta tarvitaan myös Villa Meriharjun kohdalla sekä Uutelan kämpällä.

Uutelassa on tarve päivittää opastus kokonaisuudessaan. Opasteista tulee selkeästi ilmetä luonnonsuojelualueiden rajat ja toiminnot rauhoitettujen alueiden ulkopuolella. Samassa yhteydessä päivitetään viitoitussuunnitelma, jolla selkiytetään kulun ohjausta. Opastusta on suunniteltu viimeksi vuosina 2008-2009.



**Kuva 29** Reitin parempi viitoitus vähentää toivottavasti läpikulkua Uutelan kämpän piirissä.

### Reittikäsitteitä Helsingissä

**Ulkoilureitti** = noin 3-6 metriä leveä kevyen liikenteen reitti, jota ylläpidetään mm. kävelyä, pyöräilyä, hiihtämistä tai juoksemista varten. Pinta voi olla asfalttia, kivituhkaa tai sahanpurua. Valaistu tai valaisematon. Reunakasvillisuutta niitetään tarvittaessa. Puita kaadetaan reitin hoidon mahdollistamiseksi, risteysalueilta voidaan poistaa näkyvyyttä haittaava pensasto.

**Opastettu luontopolku** = noin 1-3 metriä leveä luontoon muodostunut/muodostettu polku, jonka reittilinjaus on merkitty opastein tai puihin maalatuilla/kiinnitetyillä merkeillä. Luontopolun rastiopasteissa kerrotaan luonnosta. Pintana on enimmäkseen luontainen maaperä, joka voi olla vahvistettu soralla, kivituhkalla tai pitkospuilla. Polun leveydeksi tavoitellaan noin 1-1,5 m. Valaisematon, ellei kulje valaistua ulkoilureittiä pitkin.

**Merkitty ulkoilupolku** = noin 1-3 metriä leveä luontoon muodostunut polku, joka on merkitty opastein tai puihin maalatuilla/kiinnitetyillä merkeillä. Pintana on enimmäkseen luontainen maaperä, joka voi olla vahvistettu soralla, kivituhkalla tai pitkospuilla. Tallauksen takia leveys voi vaihdella. Polun leveydeksi tavoitellaan noin 1-1,5 m.

## **7.4. Reitistö ja sen kehittäminen**

### **7.4.1. Ulkoilureitit**

Uusia ulkoilureittejä ei rakenneta luonnonsuojelualueelle. Ulkoilureitit ovat kivituhkattuja ja yleensä vähintään 3 metriä leveitä.

### **7.4.2. Opastettu luontopolku**

Skatanniemi ei sisälly Uutelan luontopolun linjaukseen vuodelta 2009. Vuosina 2016–2018 Cytynature.eu-hankkeen reittejä tehdessä Skatanniemi otettiin polkulinjaukseen mukaan. Uutelan luontopolkua uudistettaessa Skatanniemi lisätään reitistöön.

Särkkäniemen luonnonsuojelualueelle on tarkoitus perustaa uusi matelija- ja sammakkoeläinaiheinen luontopolku, joka kulkee osin aiemman Uutelan luontopolun reittiä. Polun eteläisin rasti ulottuisi Skatanniemen luonnonsuojelualueen pohjoisosan kivilaiturille (kuvio 15 kuvassa 6).

### **7.4.3. Merkityt ulkoilupolut**

Skatanniemen itärannan rantapolulla on vanha kivinen pohja, jonka alkuperä liittyy Villa Meriharjun kulttuurihistoriaan. Rinteessä on moreenia ja siksi se kestää tallausta hyvin, joskin kivet ja juuret saattavat paljastua kulumisesta. Suunnittelun aikaan polku oli noin 50–100 cm leveä ja sen reunat pääosin kulumattomat.

Itärannan rantapolun linjaukselle osoitetaan merkitty ulkoilupolku. Rantapuuston lomassa kulkeva reitti pyritään pitämään kapeana ja polkumaisena. Polku on kuitenkin syytä rakentaa selkeäksi reitiksi joko pohjustamalla tarvittavia kohtia tai osoittamalla polun reuna. Reuna voidaan osoittaa esimerkiksi kiveyksellä tai reunapuulla. Polun kunnostuksesta tehdään tarvittaessa oma toimenpidesuunnitelma, jonka pohjaksi selvitetään, millainen Meriharjun alkuperäinen rantapolku on ollut. Vielä nykyäänkin paikalla on näkyvissä vanhan rantapolun reunakiveystä.

Skatanniemen kärkeen johtava polku kulkee ahtaasti asuinkiinteistöjen välissä. Luonnonsuojelualueen ulkopuolelle sijoittuva polun osuus on kivinen ja kallioinen. Vaikeakulkuisimpia paikkoja voidaan tarvittaessa täyttää kivituhkalla tai muulla paikkaan sopivalla materiaalilla.



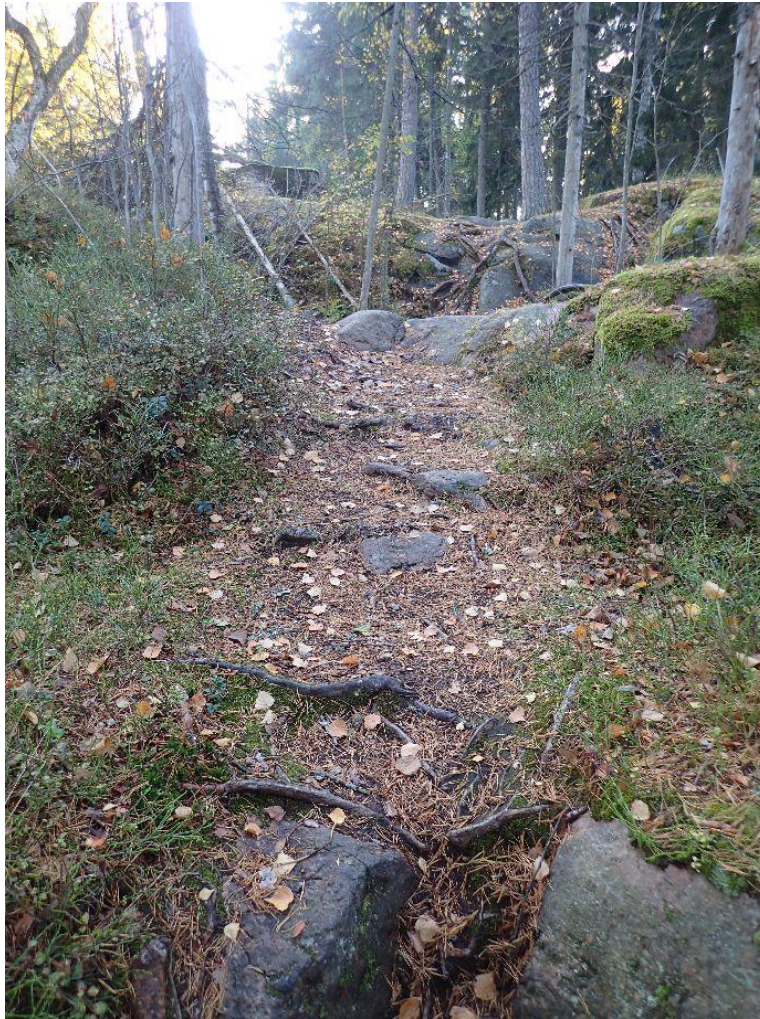
**Kuva 30 Rantapolku on aikoinaan reunastaan kivetty. Kiveys on suositeltavaa säilyttää näkyvissä, vaikka polkua kunnostetaan kestävämmäksi.**

## **7.5. Rakenteet**

Linnoituslaitteen ja rantapolun välissä on osin jyrkkä, kallioinen rinne, josta kulkeminen on kuluttanut puiden juuret paljaaksi. Tykkipatterilta laskeutumiseen rakennetaan kallioon portaat itäranan ulkoilupolulle. Ilman portaita kulku ohjautuu yhä leveämmälle alueelle, jossa jalka saa juuristosta tukea. Jyrkillä kallioilla kiipeily on myös vaarallista, joten portaat ovat virallisen polun turvallisuuden kannalta tarpeelliset. Portaiden kuntoa seurataan ja niitä huolletaan tarvittaessa.

Muut virkistystä palvelevat rakenteet kuten mahdolliset kuivakäymälät ja jäteastiat, sijoitetaan luonnonsuojelualan ulkopuolelle.





**Kuva 31** Portaat tekevät kulusta kallion ylitse turvallista ja vähentävät juuriston vaurioitumista.

Linnoituslaitteella pysäköidään säännöllisesti alueellisesta pysäköintikiellosta huolimatta. Suojelun muinaisjäännöksen rakenteet vaurioituvat ajosta. Pysäköinti estetään tuomalla Skatanniemi-tien molemmin puolin ajoesteet linnoituslaitteen kansille. Esteet voivat olla suuria kiviä tai kulttuurihistoriallisesti arvokkaaseen miljööseen paremmin sopivia esteitä, joita ei pysty maastoautollakaan siirtämään. Esteitä lisätään tien varrelle estäen pysäköinnin myös muille rakenteille, kuten Meriharjulle johtavalle yhdystielle. Linnoituslaitteen viereen merkitään kääntopaikka, johon laitetaan pysäköintikielto. Myös ajo Pitkälahden kivilaiturille estetään lukitulla portilla.

Uutelan liikennejärjestelyistä tehdään tarvittaessa liikennesuunnitelma yhteistyössä liikenne- ja katusuunnittelun kanssa.





**Kuva 32 Tykkipatterin kannelle pysäköidään usein. Pysäköinti estetään riittävän kokoisilla kivillä tai muilla esteillä. Kuvan oikeassa reunassa on levennys, jossa paikalle erehtyneet voivat kääntää autonsa paluuta varten.**

## **7.6. Kunnossapitovastuu**

Hoito- ja käyttösuunnitelmaa laadittaessa luonnonsuojelualan kunnossapidosta vastaavat useat kaupungin tahot seuraavasti:

- Ympäristöpalvelut (Ympa) vastaa luonnonsuojelualan luonnonhoidon ja käytön suunnittelusta sekä investointien suunnittelusta ja tilaamisesta.
- Rakennukset ja yleiset alueet (Rya) palvelukokonaisuus vastaa alueiden luonnonhoidon ja rakenteiden vuosittaisen kunnossapidon tilaamisesta urakoitsijoilta.
- Vastuu reittien käyttöturvallisuudesta kuuluu Ryalle.
- Urakoitsijat tekevät luonnonhoidon toimenpiteitä ja ylläpitävät rakenteita. Käytännössä lähes kaikki luonnonsuojelualueilla tehtävät työt tekee Staran Luonnonsuojelualueet-työyksikkö.

# 8. Suunnitelman vaikutukset

## 8.1. Ekologiset

Luonnonsuojelualan perustaminen turvaa Skatanniemen luontoarvoja aiempaa paremmin, kun alueelle ei ole mahdollista sijoittaa muita toimintoja. Suojelu itsessään ei kuitenkaan turvaa luontoarvoja virkistyskäytön aiheuttamalta kulumiselta ja häiriöltä. Suunnitelmassa ei ole esitetty käyttörajoituksia liikkumiseen, jonka takia alueen kulumisen laajeneminen on todennäköistä. Tästä seuraa luontotyypeille luontaisen aluskasvillisuuden vähenemistä ja puiden taimettumisen heikentymistä.

Uusi, merkitty ulkoilupolku ja suunniteltu matelija- ja sammakkoeläinaiheinen luontopolku tulevat kulkemaan samaa linjausta kuvion 15 kivilaiturin ohitse Uutelan kämpän läheisyydessä. Lisääntyvä kulkeminen saattaa aiheuttaa matelijoille nykyistä enemmän häiriötä.

## 8.2. Sosiaaliset

Skatanniemen luonnonsuojelualan säilyminen luonnonympäristönä on ulkoilijoille myönteistä. Alueelle ei esitetä käyttörajoituksia ja siksi monipuolinen virkistyskäyttö voi jatkua lähes entisellään. Mikäli luonnon kuluminen lisääntyy merkittävästi, heikentyy myös virkistysarvo.

Vaikutukset Skatanniemen asukkaisiin voivat olla sekä myönteisiä että kielteisiä. Suurempi määrä kävijöitä niemen kärjessä voi häiritä asukkaita nykyistä enemmän. Toisaalta parempi viitoitus ja rakennettava porras ohjaavat ulkoilijat tehokkaammin merkitylle rantareitille. Pysäköinnin estäminen linnoituslaitteella vähentää autoliikennettä yksityistiellä pidemmän päälle, kun ulkoilijat oppivat pysäköimään kauempana.

Merkityn ulkoilupolun kävijämäärä lisääntyy suurella todennäköisyydellä. Tämä voi vaikuttaa Meriharjun luontotalon toimintaan, kun ryhmät eivät enää pysty toimimaan yhtä rauhassa kuin tähän asti. Toisaalta nykyistä parempi kulun ohjaus ja viitoitus vähentävät häiritsevää läpikulkua Uutelan kämpällä, jossa luontotalon toimintaa myös järjestetään.

## 8.3. Taloudelliset

Luonnonsuojelualan perustaminen vaatii alussa panostuksen, joka muodostuu hoidon- ja käytön suunnittelusta, rajojen merkitsemisestä sekä rakenteiden ja opastuksen suunnittelusta ja pystytyksestä. Alueen rakenteita on hoidettava vuosittain, kuten muillakin viheralueilla. Luonnon tilan seuranta vaatii resursseja.

Ulkoilumahdollisuuksien tarjoaminen lähialueen asukkaille ja muillekin helsinkiläisille tuo terveyshyötyjä.

Uutela on kaavoitettu virkistysalueeksi eikä kaupunki siten menetä suojelun takia maan myyntituloja tai muuta rakentamisesta aiheutuvaa tuloa.



**Kuva 33 Sileiltä kalliomuodostelmilta avautuu suuri Skatanselkä. Maisemallinen virkistysarvo on suuri.**

# 9. Kustannusarvio

Uutelassa sijaitsevien neljän luonnonsuojelun alueen töiden vuosittaiseen koordinointiin menee n. **40 %** kokoaikaisen henkilön **vuosityöajasta**. Työpanos ei jakaudu tasaisesti eri vuosille, vaan on suurin heti luonnonsuojelun alueen perustamisen jälkeen, jolloin investointeja aletaan toteuttaa. Muutaman vuoden kuluttua opasteiden ja muiden rakenteiden ollessa paikoillaan koordinointiin tarvittava työmäärä vähenee. Samalla vuosittaiseen kunnossapitoon tarvittava panos suurenee.

Alla oleviin kustannuksiin ei sisälly koko Uutelan alueen opasteiden uusiminen. Opasteisiin tulee päivittää uusien luonnonsuojelun alueiden tiedot. Lisäksi kustannuksista puuttuu usealla luonnonsuojelun alueella ja niiden ulkopuolella kulkevan nykyisen luontopolun päivytyksen suunnittelu ja toteutus, joiden kustannus on yhteensä **50 000 €**.

Viestintään ja kestävään luonnossa liikkumiseen liittyvä työ ei sisälly kustannuksiin, ja myös muinaisjäännökselle tehdään erillinen hoitosuunnitelma, jonka kustannuksia ei esitetä tässä.

## 9.1. Suunnittelu- ja seurantakustannukset

1. Sammelselvitys, 5000 €
2. Kulumisen valokuvaseuranta
3. Hoito- ja käyttösuunnitelman päivitys 10 vuoden kuluttua, 10 000 €
4. Luontokartoitusten päivitys suunnitelmapäivityksen tueksi, 10 000 €

Kustannukset yhteensä yli **25 000 €**.

## 9.2. Investointikustannukset

Suunnittelu:

1. Skatanniemen pääopasteen suunnittelu, kuvitus, käännös ja taitto, 14 000 €

Toteutus:

1. Pääopaste, 1 kpl, 4000 €
2. Luonnonsuojelun alueen rauhoitustaulut, rakenteet ja pystytys, 6 kpl, 3000 €
3. Rajamerkinnot: rajatolpat, noin 20 kpl, ja maalimerkinnot puihin, suunnittelu, rakentaminen ja pystytys, 10 000 €
4. Tulentekokiellot, rakentaminen ja pystytys, 5 kpl, 2500 €
5. Polkuviitat, rakentaminen ja pystytys, 3 kpl, 1500 €
6. Portaiden rakentaminen ja merkityn ulkoilun kevyt muokkaus 100 000 € (Uutelan hoito- ja kehittämissuunnitelmassa ulkoilun perustamisen arvio on 106 000 €, Maisema-arkkitehtitoimisto Näkymä Oy 2018a).
7. Ajoesteet muinaisjäännökselle, suunnittelu ja pystyttäminen, 3 kpl 5000 €

Kustannukset yhteensä **140 000 €**.



### 9.3. Hoitokustannukset

1. Ajoesteiden, reittien, kylttien, rakenteiden ja opasteiden tarkastuskierrokset kerran vuodessa tai tarpeen mukaan.
2. Ilkivallasta johtuva opasteiden ja rakenteiden uusiminen tarvittaessa. Yhden opasteen uusiminen maksaa noin 1500 €, jos kaikki rakenteen osat joudutaan uusimaan. Pelkkä opasteen puhdistus graffitista maksaa käytettyjen työtuntien mukaan.
3. Merkityille ulkoilureiteille kaatuneiden puiden katkaisu puun kiertämisen estämiseksi.
4. Ulkoilureitin reunuspuuston tarkastus ja vaarallisten puiden kaataminen tarvittaessa.
5. Polkujen ja polkurakenteiden kunnostus.
6. Jatkuva luontovalvonta. Käynti viikoittain on kustannuksiltaan noin 10 000 € per vuosi.
7. Pienpetopyynnit.
8. Vieraslajien torjunta (osin talkoilla), järjestelyt virkатыönä.
9. Tapahtumaluvitus, virkатыönä.

Kunnossapitokustannukset noin **10 000–15 000 €/vuosi**.

# 10. Aikataulu

Tässä luvussa esitetään suunniteltujen toimien tärkeysjärjestys ja tavoiteaikataulu.

## Investoinnit

1. Luonnonsuojelualan merkinnät v. 2022
  - luonnonsuojelualan merkintä
  - rauhoitusmääräysten pestytyt
2. Viestinnän suunnittelu v. 2022
  - pääopasteen suunnittelu ja taitto
  - luontopolun laajennuksen opastaulujen suunnittelu
3. Opastuksen toteuttaminen v. 2023
  - pääopasteen pestytyt
  - luontopolun opastaulujen pestytyt
4. Reitistön kunnostus
  - portaiden ja merkityn rantareitin suunnittelu 2023 ja rakentaminen v. 2024
  - reittiviitoituksen pestytyt v. 2024

## Vuosittainen hoito

1. Opasteiden, viitoituksen, rastitaulujen ja rajamerkkien seuranta, ylläpito ja hoito esim. ilkvallan takia, kerran vuodessa tai tarpeen mukaan.
2. Ulkoilureittien varsien puuston tarkastus vuosittain tai tarpeen mukaan.
3. Vaarallisten puiden kaataminen ulkoilureittien varsilla tarvittaessa.
4. Polkujen ylläpito, esim. soraistuksella paikkaaminen, tarvittaessa.
5. Vieraslajien tilanteen tarkastus ja torjunta.

## Suunnittelu- ja seuranta

1. Hoito- ja käyttösuunnitelman päivittäminen 2030-31
  - luontotietojen päivittäminen
  - suunnitelman päivittäminen
2. Sammelselvitys 2023

# 11. Seurantasuunnitelma

Skatanniemen luontoarvojen kehittymistä seurataan 10 vuoden välein, kun päivitetään hoito- ja käyttösuunnitelmaa. Skatanniemessä seurataan luonnon kulumista sekä luontotyyppien ja eliöläjien tilaa. Tähänastisten inventointien lisäksi tulisi selvittää linnoituslaitteiden sammallajistoa. Seurannasta vastaa Helsingin kaupungin ympäristöpalvelut.

Kulumisen seuranta tehdään valokuvaamalla polkuja ja niiden ulkopuolisia kulumia vakiopisteistä. Kuvapisteitä tarvitaan noin kolme. Valokuvattaviin paikkoihin laitetaan mittanauha, jonka avulla muutosta voi seurata. Seurantaväli kolme tai enintään viisi vuotta. Virkistyskäyttöä voi seurata myös esim. Trailmap -karttasivustolta, josta ilmenee rekisteröityjen käyttäjien valitsemat reitit ja niiden suosio. Näistä voi tehdä kuvakaappaukset valokuvauksen ajankohdilta, jolloin kartan osoittama suosio ja valokuva vastaavat toisiaan.

# 12. Lähdeluettelo

Ellermaa, M.: Helsingin tärkeät lintualueet ja merkittävä linnusto 2017. – Kaupunkiympäristön julkaisuja 2018:8, Helsingin kaupunki. 121 s. ISBN 978-952-331-431-3 (verkkoversio)

Erävuori, L., Lammi, E. ja Routasuo, P. 2015. Helsingin luonnonsuojeluohjelma 2015-2024 ja metsäverkos-toselvitys, korjattu ehdotus. –Sito, Enviro, Helsingin kaupunki, ympäristökeskus. Netissä julkaistu raport-tiehdotus 29.9.2015. 143 s.

Geologian tutkimuskeskus 2021: GTK:n karttapalvelut Maankamara, karttatasot maankamara 1:20 000/1: 50 000 ja kallioperä 1:200 000. URL: <https://gtkdata.gtk.fi/Maankamara/index.html>

Helsingin kaupunki 2021: Luontotietojärjestelmän virkaversio. Luontoon liittyvät tasot.

Helsingin kaupunki 2018: Uutelan luonnonhoidon toteutussuunnitelma vuosille 2018-2027. – Helsingin kau-punki, 96 s. URL: [https://www.hel.fi/static/hkr/luonnonhoitosuunnitelmat/Uutelan\\_toteutus-lhs\\_2018\\_2027\\_vol2.pdf](https://www.hel.fi/static/hkr/luonnonhoitosuunnitelmat/Uutelan_toteutus-lhs_2018_2027_vol2.pdf)

Helsingin kaupunki 2009: Asemakaava 11510. –Helsingin kaupunki, karttapalvelu. URL: <https://kartta.hel.fi/>

Helsingin ympäristökeskus 2000a: Uutela Skatanniemen hoito- ja käyttösuunnitelma 2001-2010. –Arkisto-tuloste.

Helsingin ympäristökeskus 2000b: Uutelan Skatanniemen rauhoitusesityksestä saadut lausunnot vastinei-neen sekä alueen rauhoitusesitys. Dnro 61/1227-94 ja 61/172-2000. –Arkistotuloste.

Helsingin ympäristökeskus 1994: Esitys Uutela Skatanniemen rauhoittamiseksi luonnonsuojelulain nojalla. –Arkistotuloste.

Kontula, T. & Raunio, A. (toim.). 2018: Suomen luontotyyppeiden uhanalaisuus 2018. Luontotyyppeiden punainen kirja – Osa 2: luontotyyppeiden kuvaukset. Suomen ympäristökeskus ja ympäristöministeriö, Helsinki. Suomen ympäristö 5/2018. 925 s.

Kurtto, A. 2020: Helsingin uhanalaiset, silmälläpidettävät ja muuten huomionarvoiset putkilokasvit. Valta-kunnallinen, alueellinen ja kunnallinen tarkastelu Kansainvälisen luonnonsuojeluliiton (IUCN) arviointiperus-teiden mukaan ja niitä soveltaen. – Helsingin kaupunkiympäristön toimiala, ympäristöpalvelut, raportti. 11 s., 2 liitettä.

Kurtto, A. & Helynranta, L. 1998: Helsingin kasvit: kukkivilta kiviltä metsän syliin. – Helsingin kaupungin ym-päristökeskus. Yliopistopaino. 400 s. ISBN 951-570-406-5

Lagerstedt & Laulumaa 2014: Helsinki. Ensimmäisen maailmansodan linnoitusvyöhyke. Inventointiselvitys 2014. Kohdekuvaukset. – Museovirasto, Arkeologiset kenttäpalvelut.

Maa- ja metsätalousministeriö 2012: Kansallinen vieraslajistrategia. Helsinki 2012. 128 s.

Maisema-arkkitehtitoimisto Näkymä Oy 2018a: Uutelan hoito- ja kehittämissuunnitelma 2017 – 2026. – Kaupunkiympäristöön aineistoja 2018:1. 43 s. + 3 liitettä. ISBN 978-952-331-403-0.

Maisema-arkkitehtitoimisto Näkymä Oy 2018b: Uutelan luonnonhoidon toteutussuunnitelma 2018 – 2027. – Julkaisematon raportti. 14 s. + 9 liitettä.

Manninen, O. 2018: Helsingin lahokaviosammalselvitys 2018. – Julkaisematon raportti. 7 s.

Nieminen, M., Makkonen, H. & Manninen, E. 2020: Vuosaaren alueen lahokaviosammalselvitys vuonna 2020. – Faunatican raportteja 24/2020. 39 s.

Ryttäri, T. 1989: Uutela-Skatanniemi, hoito- ja käyttösuunnitelma. – Helsingin ympäristökeskus, julkaisema-ton suunnitelma, Seija Malisen tarkastama 1994. 20 s., 9 liitettä.



Salla, A. 2014: Helsingin kalkkikalliot. - Helsingin kaupungin ympäristökeskuksen julkaisu 17/2014. 10 s + 107 liites. ISBN (PDF) 978-952-272-785-5

Salla, A. 2004: Kallioperän ja maaperän arvokkaat luontokohteet Helsingissä. – Helsingin kaupungin ympäristökeskuksen julkaisu 6/2004/ LTJ arvokkaat geologiset kohteet –taso

Savola, K. 2012: Helsingin metsien kääpäselvitys 2011. –Helsingin kaupungin ympäristökeskuksen julkaisu 5/2012.

Tringa ry & Helsingin kaupunki 2017: Helsingin vuoden 2017 (Lauttasaari 2016) linnustolaskentojen raaka-havainnot. Excel-taulukot ja niistä muokattu paikkatietoaineisto.

Uudenmaan liitto 2012. Luonnonympäristöjen arvottamisen kriteeristö Uudellemaalle (LAKU), loppuraportti. –Uudenmaan liiton julkaisu E 119 – 2012.

Wermundsen, T., Nieminen, J. & Asikainen, P. 2014: Helsingin lepakkolajisto ja tärkeät lepakkoalueet vuonna 2014. – Helsingin kaupunkisuunnitteluvirasto 2014. 57 s. +4 liitettä.

Ympäristöministeriö & Suomen ympäristökeskus (2021). Suomen lajien alueellinen uhanalaisuusarviointi 2020. <https://www.ymparisto.fi/punainenlista>.

# 13. Liite

## Ehdotus rauhoitusmääräyksiksi

### Yleiset rajoitukset

Alueella on kielletty:

- rakennuksien, rakennelmien ja teiden rakentaminen;
- maa-aineksen, kivien ja kaivoskivennäisten ottaminen ja maa- tai kallioperän vahingoittaminen tai muuttaminen
- puiden, pensaiden, jäkälien, kääväkkäiden tai muiden kasvien ja sienten sekä niiden osien ottaminen ja vahingoittaminen;
- luonnonvaraisten eläinten pyydystäminen, tappaminen tai häiritseminen ja niiden pesien hävittäminen mukaan lukien kalastus
- tulenteke, telttailu ja muu leirytyminen;
- muut toimet, jotka vaikuttavat epäedullisesti alueen luonnonoloihin, maisemaan tai eliöeläinten säilymiseen.

### Liikkumisrajoitukset

Edellä mainittujen toimenpiteiden lisäksi on kielletty:

- moottoriajoneuvolla liikkuminen, lukuun ottamatta alueen hoidon kannalta välttämätöntä liikkumista;
- koirien, kissojen ja muiden lemmikkien irti pitäminen;

### Sallitut toimenpiteet

Edellä olevien määräysten estämättä alueella on sallittua:

- toimintarajoitteisen henkilön liikkuminen sähkömoottoroidulla apuvälineellä alueen ulkoiluteilla;
- marjojen ja ruokasienten poimiminen;
- vaarallisiksi arvioitujen puiden ja niiden oksien tapauskohtainen poistaminen siten, että puiden rungot jätetään lahopuiksi kasvupaikalleen tai sen läheisyyteen
- ulkoiluteiden ja merkittyjen polkujen ylläpitoon ja turvallisuuteen liittyvät toimet;
- haitallisten vieraslajien poistaminen maanomistajan luvalla;
- kiinteiden muinaisjäännösten tutkiminen ja hoitaminen Museoviraston ja ELY-keskuksen toimesta tai luvalla;
- kiinteistön 091-435-0005-0037 toimintojen siirtäminen pois luonnonsuojelualueelta
- muu toiminta hoito- ja käyttösuunnitelmassa sekä ELY-keskuksen, Museoviraston ja maanomistajan hyväksymissä toimenpidesuunnitelmissa tarkemmin osoitetulla tavalla.

## **Rauhoitusmääräyksistä poikkeaminen**

Uudenmaan ELY-keskus voi yksittäistapauksessa myöntää poikkeuksen luonnonsuojelualuetta koskevista rauhoitusmääräyksistä, jos poikkeaminen ei vaaranna alueen perustamistarkoitusta ja on tarpeen alueen hoidon, käytön tai tutkimuksen kannalta.

# Kuvailulehti

Tekijä	Luontotieto Keiron Oy/ Susanna Pimenoff, Anu Luoto
Nimike	Skatanniemen luonnonsuojelualan hoito- ja käyttösuunnitelma 2022-2031
Sarjan nimike	Helsingin kaupungin kaupunkiympäristön julkaisuja
Sarjanumero	VVVV:NO
Julkaisuaika	KK:VVVV
Sivuja	XX
Liitteitä	XX
ISBN	XXX-XXX-XXX-XXX-X
ISSN	2489-4230 (verkkojulkaisu)
Kieli, koko teos	Suomi
Kieli, yhteenveto	Suomi

## Tiivistelmä:

Skatanniemen luonnonsuojelualue sijaitsee Vuosaaren Uutelan kaakkoisosassa. Skatanniemessä on uhanalaisia ja silmälläpidettäviä rantaluontotyyppisiä, lahopuuta ilmentävältä lajistoltaan edustavaa rantametsää ja komea rantakallio, jolta on hienot näköalat merelle. Rannikkotykkipatterin muodostama laaja muinaisjäänne on kulttuurihistoriallisesti arvokas.

Skatanniemen luonnonsuojelualue on osa laajempaa Uutelan ulkoilupuistoa. Koko ulkoilupuiston pinta-ala on noin 163 hehtaaria, josta Skatanniemi kattaa 4 hehtaarin alan. Uutela on erittäin suosittu retkikohde, johon tullaan myös kauempaa.

Tämän suunnitelman tavoitteena on säilyttää luonnonsuojelualueen luontotyyppit edustavina ja niille tyypillinen lajisto monimuotoisena. Luonnonhoitoa tarvitaan vieraslajien torjuntaan. Alueen kulumiseen vaikutaan ohjaamalla käyttöä opastuksella ja kulkusuosituksin. Seuranta tehdään alueen kulumisesta ja lajiston kehitymisestä. Alueella sijaitsevalle muinaisjäännekselle tehdään erillinen hoitosuunnitelma.

Avainsanat: Skatanniemi, luonnonsuojelualue, hoito- ja käyttösuunnitelma, muinaisjäänne

## Sammandrag:

Skatauddens naturskyddsområdet är beläget i sydöstra Nordsjö. Det grundas i enlighet med Helsingfors naturskyddsprogram för åren 2015-2024. De viktigaste naturvärdena är de representativa strandtyperna och de vackra strandhällarna samt skärgårdsskogen. Det vidsträckta fornminnet, som utgörs av ett kustartilleribatteri, är kulturhistoriskt värdefullt.

Skatauddens naturskyddsområde är en del av det större friluftsområdet i Nybondas. Hela grönområdets storlek är ca 163 hektar, varav Skatauddens naturskyddsområde utgör 4 hektar. Nybondas lockar folk även längre ifrån.

Målsättningen med denna plan är att bevara naturtyperna representativa och den typiska florin och faunan mångsidig. Naturvård behövs för att bekämpa invasiva arter och vårda fornminnet. Man påverkar slitaget genom att styra nyttjandet med hjälp av information och skyltning samt rekommendationer gällande följande av leder. Man följer upp områdets slitage och förändringar i artsammansättningen.

Nyckelord: Nybondas skog, naturskyddsområde, skötsel- och nyttjandeplan, fornminne





## Helsinki

Kaupunkiympäristön toimiala huolehtii Helsingin kaupunkiympäristön suunnittelusta, rakentamisesta ja ylläpidosta, rakennusvalvonnasta sekä ympäristöön liittyvistä palveluista.