

Töölönlahti

– maisema ja suunnittelun lähtökohdat

22.10.2024

MASU PLANNING



Johdanto

4 intro

Helsingin vihreä sydän

Töölönlahden maisemallisten reunojen muotoutuminen

Keskeiset maankäytön muutokset

8 maisema ja kaupunki

Helsingin vihreä julkisivu

Töölönlahden maisema

Maiseman osa-alueet

Rakennettu kulttuuriympäristö

Kulttuuriakseli

14 luonto ja virkistys

Alueen luontoarvoja

Ekologiset verkostot

Liikkuminen

Tavoitteellinen viher- ja virkistysverkosto

Toimintojen verkosto

20 liitteet

Liite 1: Töölönlahden hankkeet

Liite 2: Pasilan tornitalojen vaikutus Töölönlahden maisemaan

Töölönlahti ja siihen liittyvät puistoalueet ovat Keskuspuiston kulttuurirakennusten ympäröimä osa ja Helsingin keskeisimpiä viher- ja virkistysaluekokonaisuuksia

Töölönlahden viheraluekokonaisuus on yksi Helsingin tunnetuimmista virkistysalueista. Lahtea kiertävä reitti on kanta-kaupungin asukkaille ja siellä vieraileville tärkeä paikka kohtaamisille, virkistäytymiselle ja kuntoilulle. Töölönlahtea reunustavat merkittävät kulttuurirakennukset kuten Finlandia-talo ja Kansallisooppera. Linnunlaulun huvilat ja kallioinen selänne ovat osa historiallisesti kerroksellista lahden maisemaa. Keskeisen sijaintinsa ja arvojen vuoksi Töölönlahden ympäristöön kohdistuu paljon kehitystoiveita ja lahtea ympäröiviä puistoja kehitetään tulevina vuosina.

Töölönlahden maisemallisen tarkastelun on laatinut maisema-arkkitehtitoimisto MASU Planning Oy. Projektipäällikkönä ja muotoiluvastaavana on toiminut Malin Blomqvist ja suunnittelijana Laura Kakkola avustavana suunnittelijana Magnus Hehlike.

Työtä ovat ohjanneet Helsingin kaupungilta asiantuntijoista koostuvan projektiryhmän jäsenet: Anna Böhling, Kaisa Solin, Katriina Arrakoski, Jere Saarikko, Hanna Harris, Janne Prokkola, Kajsa Lybeck, Ville Immonen, Taneli Nissinen, Raimo Parkarinen, Teppo Pasanen, Mikko Juvonen, Päivi Munther, Kiia Koliseva, Jyrki Inkinen ja Saila Machere. Lisäksi asiantuntijana on toiminut puiston aikaisemmasta suunnitteluvaiheesta vastannut Yrjö Ala-Heikkilä.

Raportin kuvat ja kaaviot ovat tekijän (MASU Planning) ellei toisin mainita.



intro



Töölönlahti sijaitsee kaupungin ytimessä – porttina merelle ja Keskuspuistoon

Töölönlahti sijaitsee Helsingin mittakaavassa ainutlaatuisessa paikassa keskellä kaupunkia. Idästä meri työntyy lahtea kiertävien puistojen rantaan ja pohjoisessa Töölönlahti kytkeytyy osaksi Helsingin keskeisimmän viheraluekokonaisuuden – Keskuspuiston – jatkumoa.

-  Töölönlahti
-  Keskuspuisto
-  Merellisyys

TÖÖLÖNLAHDEN MAISEMALLISTEN REUNOJEN MUOTOUTUMINEN

1820

Töölönlahti liittyi vielä 1800-luvulla voimakkaasti mereen. Nykyinen Töölönlahdenpuisto oli vielä meren pohjaa. (Helsingin asemakaava 1820. Kaupunginarkisto.)



1860

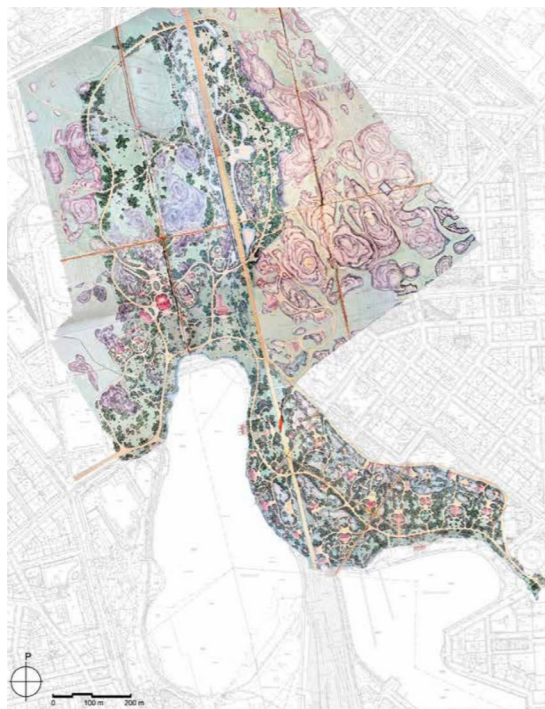
Venäjänkielinen kartta Helsingistä 1860-luvun tienoilta. Kartalla näkyvät jo tuolloin kehittyneet kaupungin tärkeimmät puistoalueet: Töölönlahden ympäristössä Kaisaniemi ja Hesperianpuisto. Karttapiirros Helsinki ympäristöineen. KA



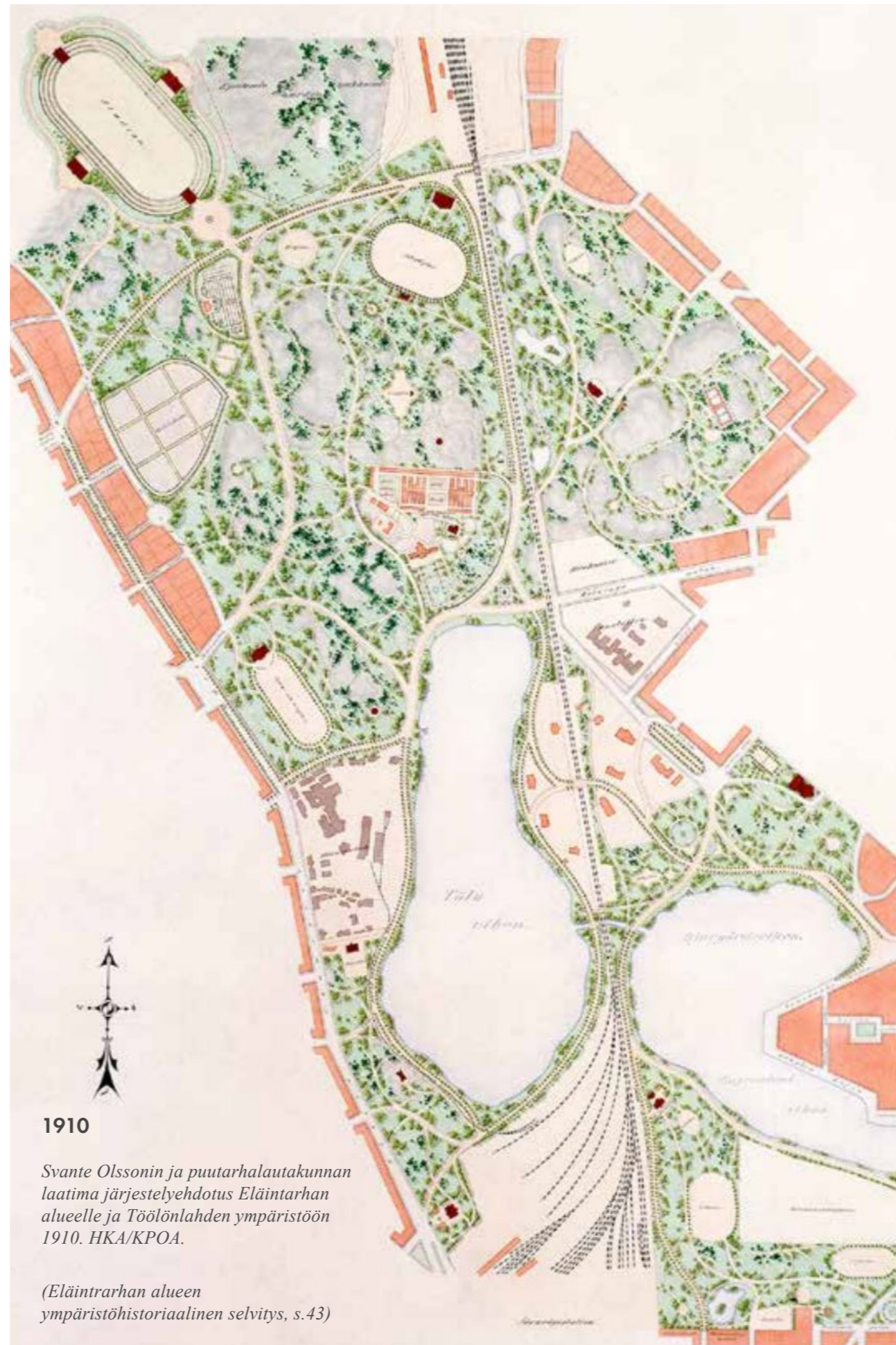
(Linnunlaulun alueen ympäristöhistoriallinen selvitys, s.14)

1865

Kuvassa on yhdistetty Knut Forsbergin laatimat Töölönpuiston ja Linnunlaulun huvilakaupunginosan suunnitelmat vuodelta 1865. Yhdistelmäkartasta näkee, miten alue on suunniteltu saumattomasti toisiinsa liittyvänä kokonaisuutena. Suunnitelmasta hahmottaa suunnitellun Töölönpuiston laajuuden. Molemmissa suunnitelmissa Istuukset ja topografia on merkitty tarkasti ja rakennusten ympäristöt on käsitelty puutarhamaisesti.



(Linnunlaulun alueen ympäristöhistoriallinen selvitys, s.14)



1910

Svante Olssonin ja puutarhalautakunnan laatima järjestelyehdotus Eläintarhan alueelle ja Töölönlahden ympäristöön 1910. HKA/KPOA.

(Eläintarhan alueen ympäristöhistoriallinen selvitys, s.43)

Töölönlahden alueen alkuperäinen suunniteltu visio oli suomalainen järvimaisema – maisema, jossa rantoja kiertää yhtenäinen vihreä ja puustoinen puistoreuna. Tätä visiota on vaalittu siitä lähtien ja se on edelleen Töölönlahden alueen suunnittelun ja kunnossapidon lähtökohtana.

1800-luvulla Töölönlahti (Tölö Botten) oli nykyistä laajempi ja voimakkaammin yhteydessä merelle ja nykyinen Töölönlahdenpuisto oli merenpohjaa aina ratapihan rakentamiseen asti. 1860-luvulla rakennettu päärata ja Kluuvilahden kuivattaminen jäsenteli Töölönlahden suurmaiseman pääpiirteiltään nykyiseen muotoonsa.

1900-luvun kahtena ensimmäisenä vuosikymmenenä tehtiin useita suunnitelmia Töölönlahden alueelle, mikä määritteli sen nykyistä asemaa vihreänä keitaana tiivistyvän kaupunkirakenteen keskellä. Töölönlahden rantojen rakentaminen puistoiksi alkoi Kaisaniemenpuiston ja Hesperianpuistojen alueelta. Suurten puistojen avulla haluttiin luoda Helsingille pääkaupungin arvoa vastaava ilme. Pohjoispuolella, nykyisen Eläintarhan alueen tavoitteena oli tuoda kasvavalle kaupungille koko kansan käyttöön sopiva virkistys- ja ulkoilualue, jonka maiseman lähtökohtana oli oleva luonto, kuten kallioiset kangasselänteet ja niiden säilyttäminen.

Töölönlahden viheralueiden kaupunkirakenteellinen merkitys syveni entisestään 1911 Bertel Jungin laatiman Keskuspuisto-suunnitelman myötä, jossa jo perustetut suuret puistoalueet esitettiin yhdistettäväksi kaupungin ”vihreäksi sydämeksi”. Kaupunginvaltuusto teki ehdotuksen mukaisen päätöksen Jungin esittämien alueiden varaamisesta Helsingin Keskuspuistoksi vuonna 1914.

(Eläintarhan alueen ympäristöhistoriallinen selvitys, 2013.)



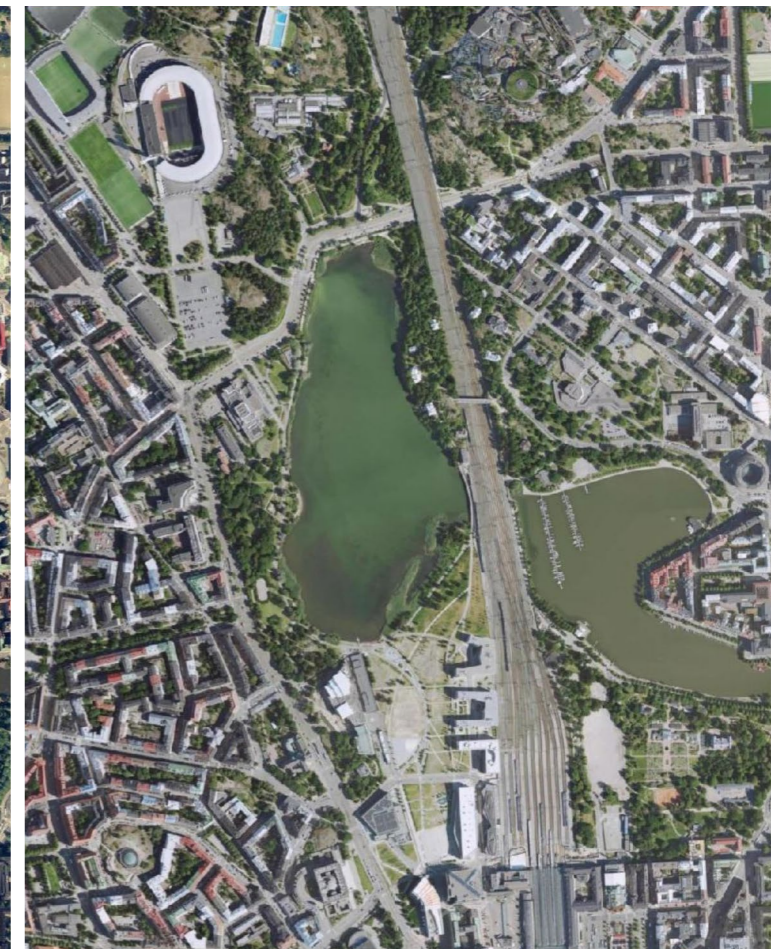
1943



1988



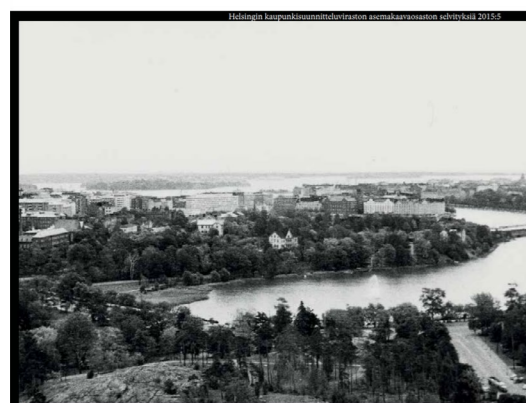
2005



2022

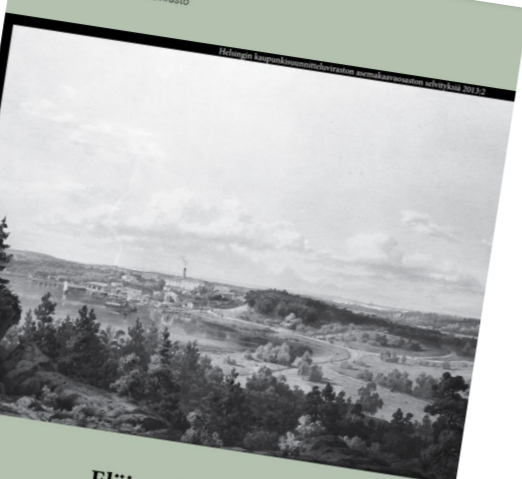
Ortoilmakuvat (kartta.hel.fi)

Helsingin kaupunki
Kaupunkisuunnitteluvirasto



Linnunlaulun alueen
ympäristöhistoriallinen selvitys

Helsingin kaupunki
Kaupunkisuunnitteluvirasto



Eläintarhan alueen
ympäristöhistoriallinen selvitys

Töölönlahden alueen historiaa on käsitelty mm. Eläintarhan alueen sekä Eläintarhan luoteisosan ja Linnunlaulun alueen ympäristöhistoriaselvityksissä.

Vanhoista ilmakuvista erottuu Töölönlahden ympäristössä viime vuosikymmeninä tapahtuneet muutokset. Vuonna 1943 lahden länsirannan tuntumassa sijaitsi Sokeritehdas ja nykyisen Töölönlahdenpuiston paikalla laaja ratapiha-alue.

Alvar Aallon suunnittelema Finlandia-talo loi vuonna 1971 uuden maamerkin lahden etelärannalle. Vuoden 1988 ilmakuvasta näkyy ratapihan vetäytyminen rannan tuntumasta niin että junalla Helsinkiin tultaessa on avautunut esteetön näkymä rakennukselle.

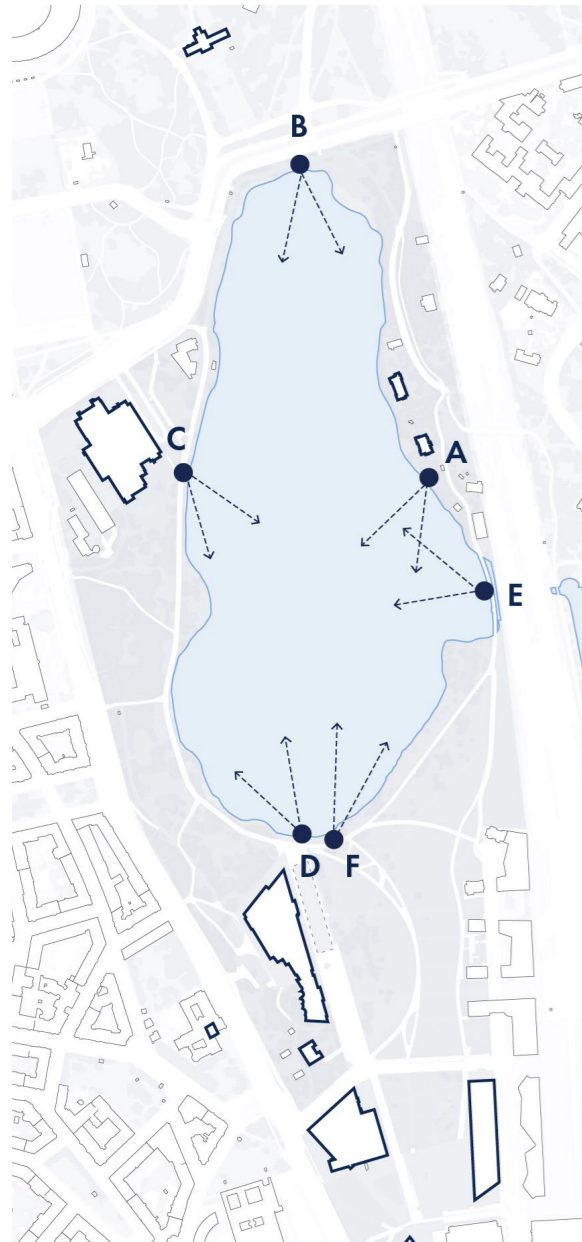
Suomen Kansallisooppera ja -baletti perustettiin sokeritehtaan paikalle Töölönlahden länsirannalle vuonna 1993. Vuoden 2005

ilmakuvassa ratapihasta on jäljellä enää makasiinirakennukset.

Töölönlahden ympäristön kulttuurirakennukset täydentyivät vuonna 2011 valmistuneella Musiikkitalolla ja 2018 Keskustakirjasto Oodilla. Samoihin aikoihin Helsingin puistomainen ja merkkirakennusten jäsentämä saapumisnäkökava kaventui toimisto- ja asuinrakentamisen myötä.

Töölönlahdenpuiston väliaikainen suunnitelma toteutettiin entisen ratapihan alta vapautuneelle maalle vuonna 2016. Puisto säilytettiin avoimena mahdollistamaan suurten yleisötapahtumien järjestämisen. Suunnitelman mukainen puisto erottuu vuonna 2022 otetussa ilmakuvassa.

maisema ja kaupunki



A
Finlandia-talo ja Kansallismuseon torni nähtynä Linnunlaulun suunnalta on ikoninen näkymä.

Töölönlahden maisemalle ominaista on kookkaiden vesirajaa kehystävien puiden ja puustoisten selänteiden muodostama vehreä julkisivu ja sen takaa pilkistelevät kulttuurirakennukset ja kaupungin maamerkit.

Pitkäaikaisen suunnittelun seurauksesta Töölönlahti on säilyttänyt ilmeensä vehreänä keitaana aivan kantakaupungin sydämessä. Kookas, varttunut ja monilajinen puusto luo Töölönlahden maisemalle vehreän kehysten, joka peittää paikoitellen ympäröivän kaupungin rakennuksineen näkyvistä. Näyttävät kulttuurirakennukset, kuten Finlandia-talo ja Suomen Kansallisooppera, kohoavat maiseman keskeisiksi maamerkeiksi.

Linnunlaulun kallioinen selänne ja sen laella seisovat 1800-luvun huvilarakennukset sekä Talvipuutarha lahden pohjoispuolella tuovat maisemaan historiallista kerrostumaa. Töölönlahden pintaa kehystävä vehreä ja puustoinen julkisivu on maisemassa ja kaupunkikuvassa vaalittava ominaispiirre.

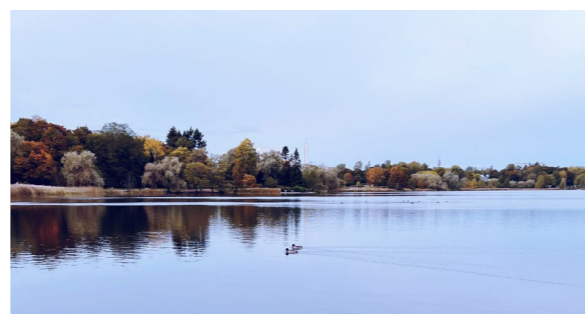
Tulevaisuudessa Pasilaan suunnitteilla oleva korkea rakentaminen tulee luomaan uuden voimakkaan elementin lahden vehreään rantajulkisivuun ja kaukomaisemaan, mikä tulee ottaa huomioon esimerkiksi lahden ympäristön näkymiä suunniteltaessa. (Katso liite 2, sivu 22).



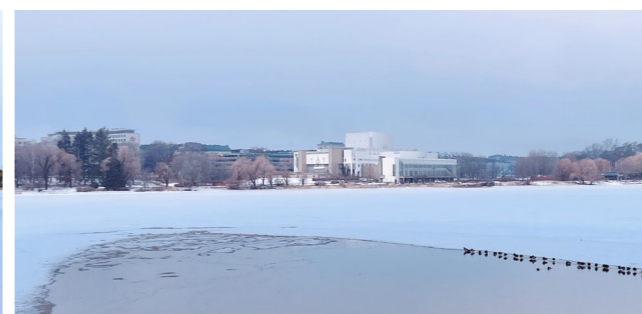
B
Kantakaupungin matala siluetti heijastuu Töölönlahden pinnasta. Muutamien tornien huiput erottuvat ja nousevat maamerkeiksi lahden maisemassa.



C
Töölönlahdenpuiston etelärannan takana toimistotalot rikkovat vettä ympäröivää vehreää kehystä ja luovat maisemalle rakennettun muurin. Tuomiokirkon tornin huippu pilkistää rakennusten takaa.



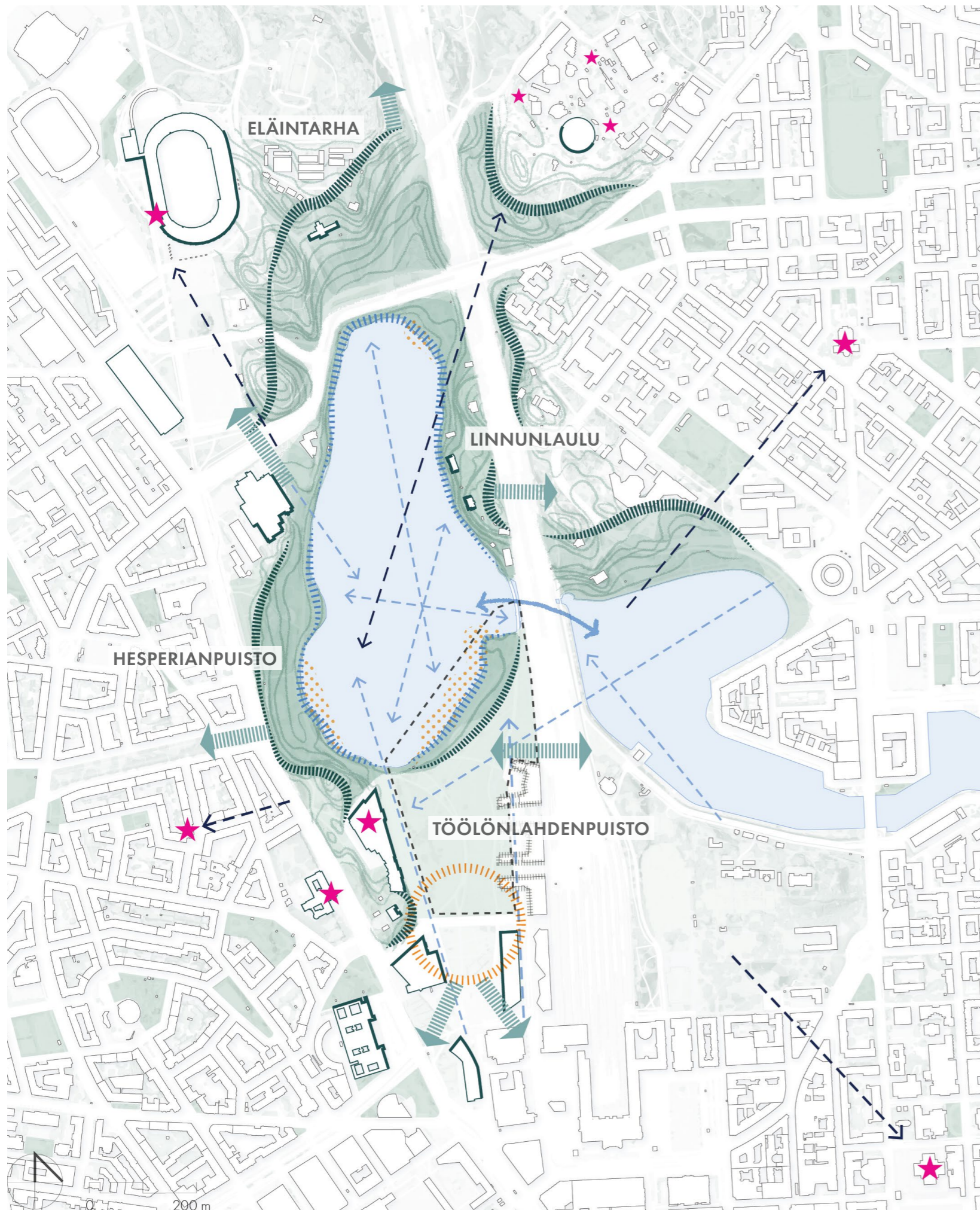
D
Monilajinen puusto luo syksyllä maisemaan upeita ruskan sävyjä. Olympiastadionin valkoinen torni ja Talvipuutarhan huippu erottuvat Töölönlahtea kehystävien puiden takaa.



E
Talvella vaalea Oopperatalo hohtaa jäisen lahden rannalla. Lehdeettömän puuston takaa hahmottuu Töölön kerrostalojen muodostama julkisivu.



F
Töölönlahden eteläranta on ruovikkoisinta ja kasvillisuudeltaan luonnontilaisimman näköistä. Taustalla Linnunlaulun huvilarakennukset.



Topografia, maiseman kannalta keskeiset selänteet

Maastonmuodot, ja niitä peittävä puusto muodostavat syvyyttä maisematilaan ja korostavat vehreiden reunojen maisemallista vaikutusta.



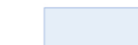
Töölönlahden maisematilan puustoisien kehysten ääriiviivat

Töölönlahden vihreä kehys muodostuu topografian ja kookkaan puuston yhteisvaikutuksesta. Karttaan on hahmoteltu suurpiirteisesti maisematilan 'ääriiviivat', joiden sisällä tapahtuvilla muutoksilla on suurin vaikutus lahden maisemaan. Puustoisien kehysten latvuskorkeuden ylittävät muutokset ympäröivässä kaupunkirakenteessa otetaan huomioon lahden maisematilan vaikuttavina tekijöinä.



Laaja puistopanorama veden yli

Töölönlahden seesteinen maisematila syntyy näkymistä avoimen merenlahden yli, mitä kehystä kookas puusto. Puusto muodostaa pitkille näkymille vihreän ja yhtenäisen kehksen, joka peittää paikoilleen ympäröivän kaupunkirakenteen näkyvistä. Tavoitteena on sekä vaalia että paikoilleen täydentää lahden vihreää kehystä.



Avoin vesipinta

Töölönlahden vesistö liittyy junaradan ali Eläintarhanlahdelle ja aina Kruunuvuorenselälle asti



Merenlahtien kytkeytyminen

Töölönlahti kytkeytyi ennen junaradan valmistumista nykyistä voimakkaammin mereen. Radan ali kulkeva vesiyhteys säilytetään.



Kytkeytyminen ympäristöön ja keskeiset portit alueelle

Töölönlahteen liittyvät viheralueet kytkeytyvät kaikissa ilmansuunnissa visuaalisesti ja toiminnallisesti ympäröiviin puistoihin ja viher- ja virkistysverkostoon.



Portti Keskuspuistoon

Töölönlahden eteläpuolen puistot muodostavat tärkeän portin Keskuspuistoon. Etelän suunnasta tultaessa Töölönlahden maisema ilmentää liittymistä Keskuspuistoon.



Vihermassasta nousevat rakennusten silueetit ja



tornit

Kaupungin keskeiset julkiset rakennukset ja muut kulttuurihistoriallisesti merkittävät rakennukset säilyvät lahtea ympäröivinä maamerkkeinä ja niille avautuu harkittuja näkymiä lahtea kiertäviltä reiteiltä.



Rakennukset, joiden julkisivun vaikutusta maisemassa häivytetään

Yhtenäistä lahden vihreää julkisivua huomattavasti rikkovien rakennusmassojen maisemallista vaikutusta häivytetään kasvillisuuden keinoin, kuten istuttamalla kookasta puustoa lahden ja rakennusten väliin.



Tärkeät näkymät Töölönlahden yli

Töölönlahtea ympäröivältä rantareitiltä ja puistoista avautuu pitkiä näkymiä lahden yli. Kaukomaisemassa erottuvat rakennetut maamerkit otetaan huomioon lahden ympäristöä suunniteltaessa.



Tärkeät näkymät maamerkeille



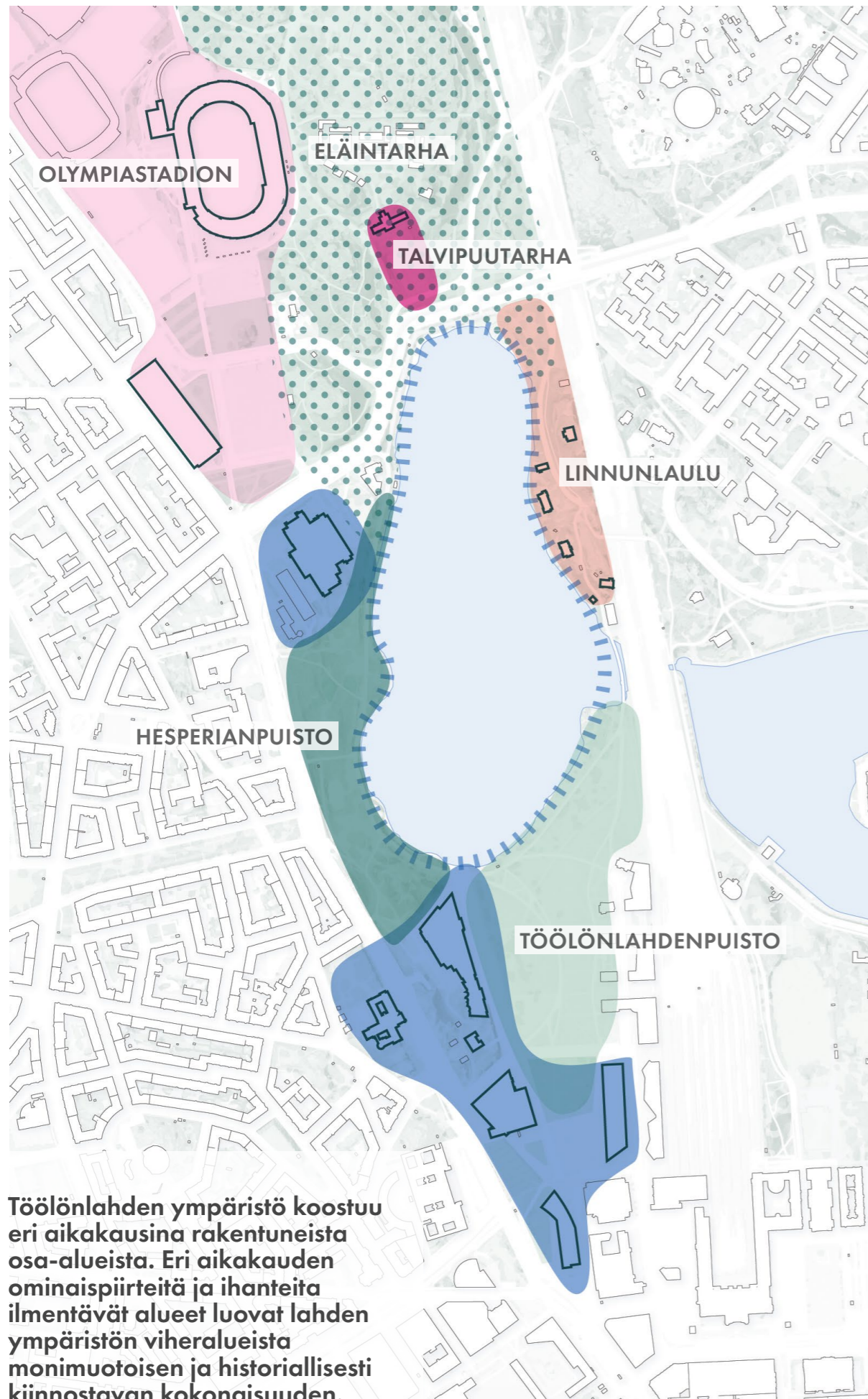
Ruovikot

Rannan kasvillisuus rytmittää lahden maisemaa ja tarjoaa levähdys- ja pesäpaikkoja vesilinnustolle



Käynnistytävä puistosuunnitelma

Töölönlahdenpuisto on keskeinen Töölönlahtea ympäröivä kehitettävä alue, jonka suunnittelussa huomioidaan sen liittymisen Töölönlahden maisemakokonaisuuteen.



Töölönlahden ympäristö koostuu eri aikakausina rakentuneista osa-alueista. Eri aikakauden ominaispiirteitä ja ihanteita ilmentävät alueet luovat lahden ympäristön viheralueista monimuotoisen ja historiallisesti kiinnostavan kokonaisuuden.



TÖÖLÖNLAHTI JA MAISEMAPANORAAMAT



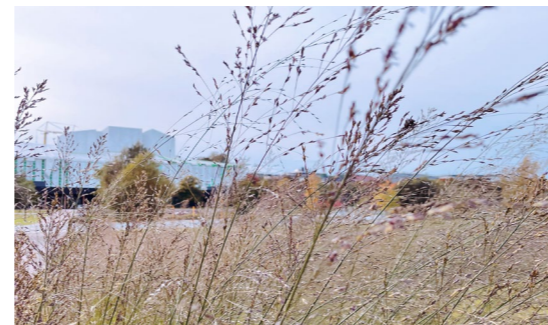
Töölönlahden yli aukeaa lukuisia näkymiä. Sen rannat ja niiltä kohoavat puustoiset selänteet muodostavat vehreän taustamaiseman merkkirakennuksille sekä Töölönlahtea kiertävän maisemapanoraman.



TALVIPUUTARHA



1893-luvulla avautunut talvipuutarha ja ruusutarha asettuu Töölönlahdelta nousevalle rinteelle osana Töölönpuiston historiallista aluetta.



TÖÖLÖNLAHDENPUISTO



Puistolla on pitkä historia kaupungin ratapihana. Aluetta on pyritty kehittämään 1990-luvulta asti ja nykyinen, väliaikaiseksi tarkoitettu puistosuunnitelma valmistui vuonna 2016. Puiston niityt ja nurmikot ovat osa Helsingin niittyjen ketjua. Töölönlahdenpuiston seuraava mullistus alkaa toteutukseen tähtäävällä puistosuunnitelmalla.



KULTTUURIRAKENNUSTEN SARJA



Töölönlahden ympäristö on ainutlaatuinen keskittymä merkittäviä kulttuurirakennuksia, jotka ympäristöineen rikastuttavat lahtea ympäröivien puistojen sarjaa. Lahden maisemassa keskeisiä maamerkkejä ovat valkeajulkisivuiset Finlandia-talo (1971) ja Oopperatalo (1993) sekä Olympiastadionin torni (1938). Töölönlahden eteläpuolella urbaania Kansalaistoria ja Makasiinipuistoa ympäröivät Helsingin keskustakirjasto Oodi (2018), Musiikkitalo (2011) ja nykytaiteen museo Kiasma (1998).



ELÄINTARHAN URHEILU-MAISEMA



Vuoden 1940 olympialaisiin valmistunut Olympiarakennusten ja niiden ympäristön sekä urheilukenttien muodostama Keskuspuistoon kuuluva kokonaisuus.



LINNUNLAULU



1800-luvun lopun huvilarakennusten alue. Rakennukset puutarhoineen ja pihapiireineen ilmentävät aikansa huvilakulttuuria. Ne luovat yhdessä vesipinnan kanssa yhden Helsingin ikonisista näkymistä.



HESPERIAN- JA HAKASALMEN PUISTOT



Hesperian puiston historia ulottuu 1700-luvulle, jolloin toteutettiin ensimmäiset alueelle laaditut istutukset ja Hakasalmenpuisto perustettiin 1840-luvulla. Puistot ovat osa Helsingin historiallista Keskuspuistosuunnitelmaa. Niiden perusilmeen muodostavat hoidetut nurmialueet ja niillä kasvavat suuret lehtipuut.



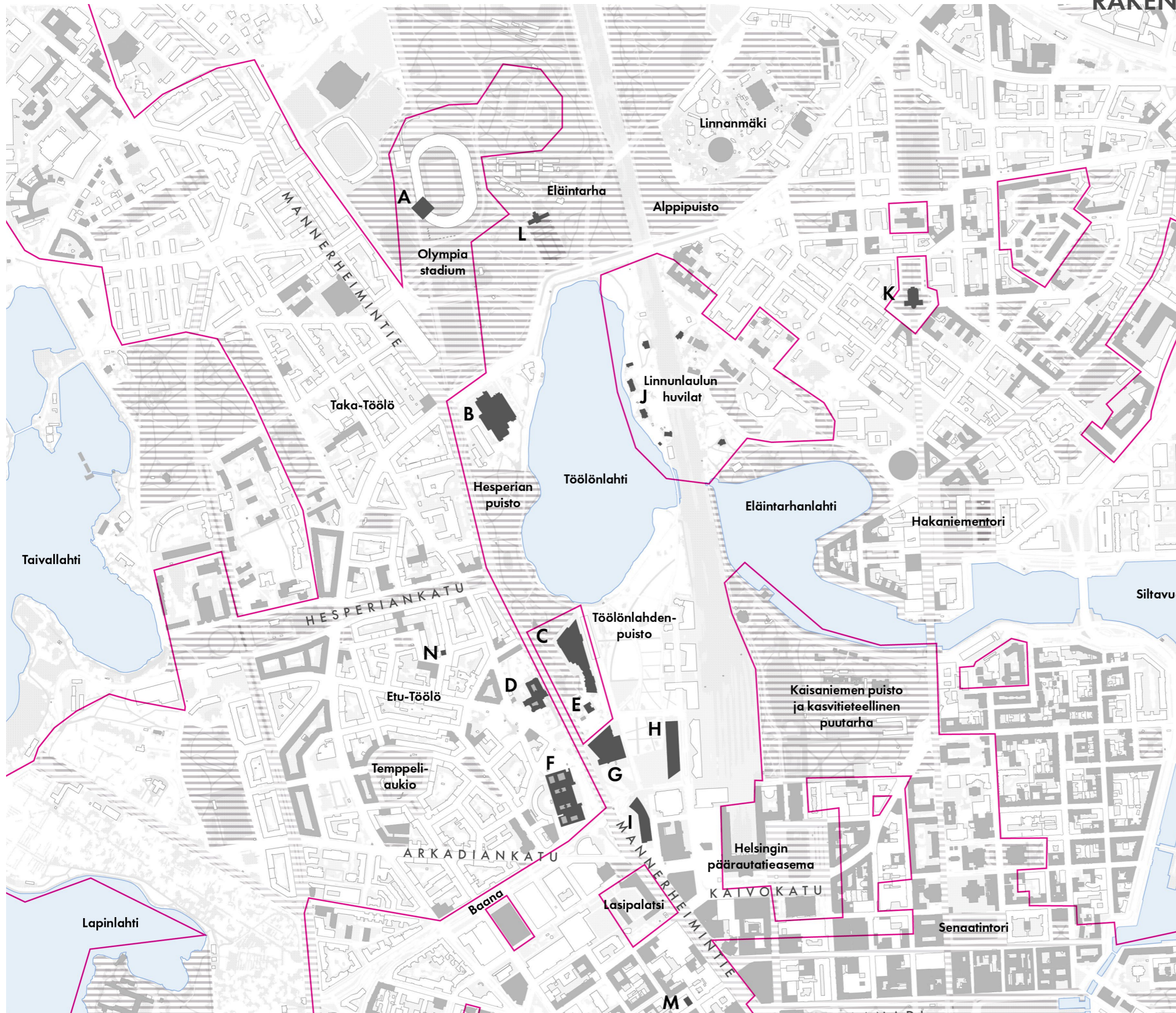
ELÄINTARHAN PUISTOALUEET







Eläintarhan metsäiset selänteet ovat Keskuspuiston visuaalisen jatkuvuuden ja kaupunkipanoramojen kannalta tärkeitä ja yhdistävät pohjoisosan metsäalueet historiallisen puistoalueen kautta Töölönlahdelle asti.

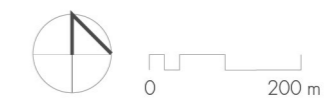
RAKENNETTU KULTTUURIYMPÄRISTÖ

Töölönlahti sijaitsee kantakaupungin sydämessä, arvoympäristöjen, valtakunnallisesti merkittävien rakennettujen ympäristöjen ja kulttuurin, politiikan ja yhteiskunnan kannalta merkittävien rakennusten ympäröimänä.



-  Arvoympäristö
-  Valtakunnallisesti merkittävä rakennettu ympäristö (RKY)
-  Kaavassa suojeltu rakennus
-  Töölönlahden maisemassa näkyvä keskeinen rakennus/maamerkki

- A Stadionin torni (1938)
- B Oopperatalo (1993)
- C Finlandia-talo (1971)
- D Kansallismuseo (1910)
- E Hakasalmen huvila (1843)
- F Eduskuntatalo (1931)
- G Musiikkitalo (2011)
- H Helsingin keskuskirjasto Oodi (2018)
- I Kiasma (1998)
- J Linnunlaulun huvilat (1800-luku)
- K Kallion kirkko (1912)
- L Talvipuutarha (1893)
- M Hotelli Torni (1931)
- N Kristuskyrkan (1928)

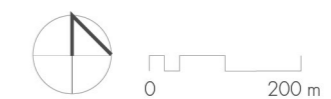


Töölönlahden ympäristölle tunnusomaisen roolin ja ilmeen antavat arvokkaat kulttuurirakennukset, joiden väliset viher- ja virkistysalueet toimivat ikään kuin eri toimintoja yhteen sitovana liimana. Arvokas kokonaisuus, sen vaaliminen ja vahvistaminen, tulee taata myös tulevaisuudessa aluetta koskevilla hankkeilla.

Töölönlahti sijaitsee aivan Helsingin päärautatieaseman ja kaupungin kaupallisen keskustan kyljessä. Lahden länsirannalle on levittäytynyt ketjuna kaupungin arvokkaita kulttuurirakennuksia, jotka muodostavat kantakaupungin kulttuuriakselin. Rautatienorilta Kansallisteatterin ja Ateneumin luota Keskustakirjasto Oodin ja Musiikkitalon ohi Finlandia-talolle ja sieltä lahden rantaa Oopperalle ja aina Olympiastadionille asti jatkuva kulttuurirakennusten ketju on ainutlaatuinen kokonaisuus.

Kulttuuriakselin roolia ja näkymistä voidaan korostaa esimerkiksi opasteilla ja kehittämällä käveltäviä yhteyksiä sekä vaalimalla tärkeitä kaupunkitilassa orientoitumista helpottavia näkymälinjoja.

Koko kaupungin keskeinen vihersormi – Keskuspuisto – ulottuu Töölönlahden eteläpuolelle. Vihersormen pääreitti kulkee puistojen halki pohjois-eteläsuunnassa yhdistäen kulttuuriakselin rakennuksia. Vihersormen pääreitti jatkuu etelässä kantakaupungin historiallisten puistojen ketjun kautta aina merenrantaan asti.



luonto ja virkistys

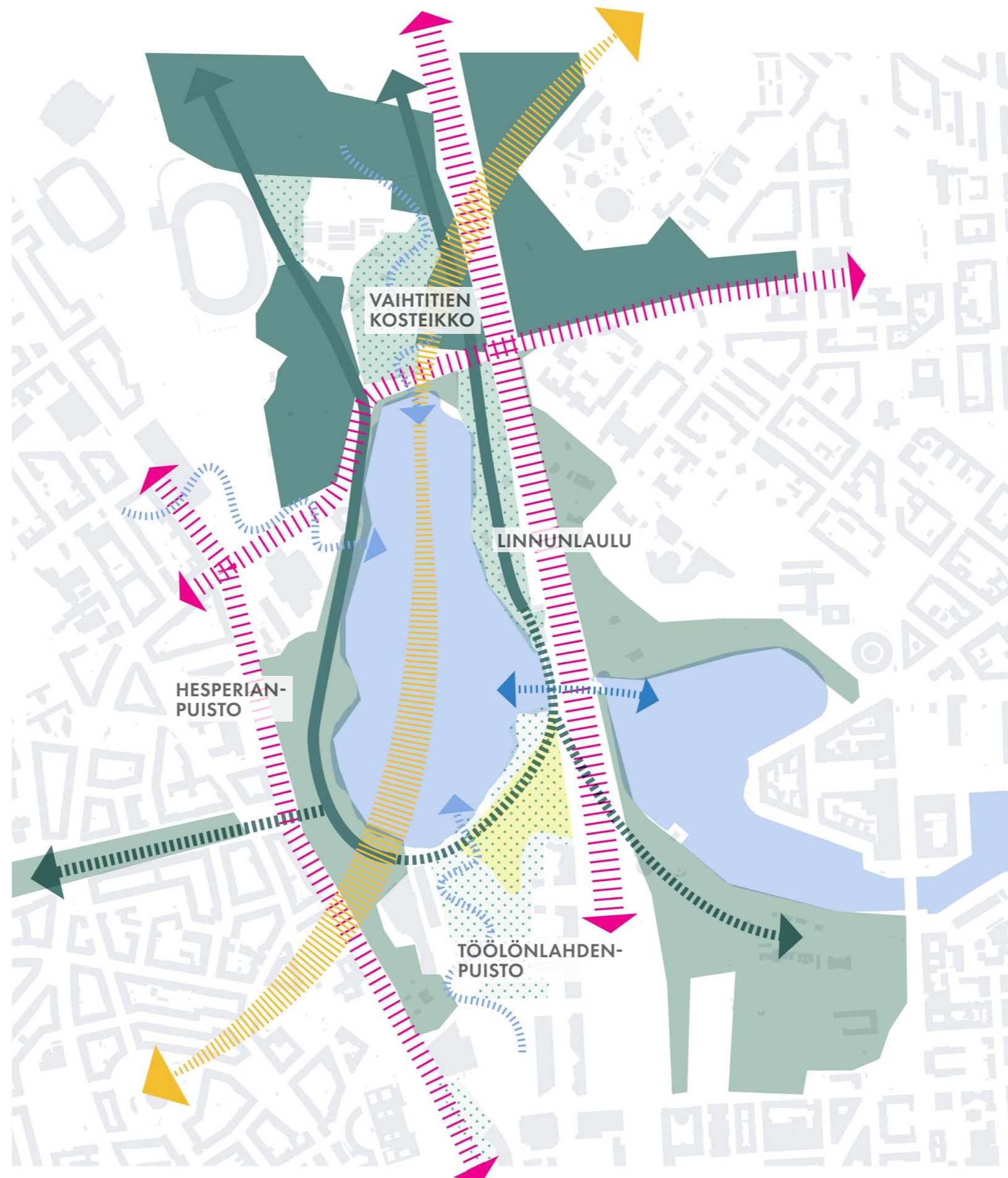
Kruunuvuorenselkään yhteydessä oleva Töölönlahti on keskustan siniviherverkoston ydin, joka liittyy Helsingin Keskuspuiston puustoiisiin alueisiin.

Pitkästä ratapihahistoriasta johtuen Töölönlahden eteläpuolelle on syntynyt paikallisesti arvokas ruderaattiniittykohde. Töölönlahden etelärannalla; rantaruovikot tarjoavat pesä- ja levähdyspaikkoja ja ravintoa useille lintulajeille sekä lepakoille.

Niittynä hoidettu Töölönlahdenpuiston pohjoisosa houkuttelee muun muassa perhosia, pölyttäjiä ja sudenkorentoja. Luonnon monimuotoisuuden turvaaminen ja kehittäminen ovat tänä päivänä kaupungin keskeisiä tavoitteita. Niittyverkoston osalta Helsingin keskustassa on mahdollisuuksia tutkia poikittaisten niittyverkoston yhteyksien kehittämistä. Alueen pienilaisten ke-tojen, niittyjen ja tukialuiden sirpaleinen mosaiikki kulkee keskustan halki Ruoholahdesta Viikkiin. Näihin kuuluvat myös Töölönlahden puistonurmet ja rannat.

Puiston liittyminen ympäröivään siniviherverkostoon tarjoaa mahdollisuuksia ainutlaatuisen luontokeitaan kehittämiseksi aivan kantakaupungin sydämessä. Suunnittelussa otetaan huomioon vedenpinnan luontaiset vaihtelut ja tulvatilanteet. Junaradan alituksen kohdalle suunniteltu Töölönlahden tulvaportti tulee estämään meritulvatilanteessa veden liiallisen nousun ja suojaa alueen arvorakennuksia tulvavahingoilta.

Töölönlahden kannalta erittäin tärkeää on yhteys mereen. Hapekkaan uuden veden pääsy Töölönlahdelle vaikuttaa merkittävästi lahden veden laatuun. Makeaa vettä ja kaupungin hulevesiä laskee Humallahdelta Töölönlahteen, mikä vaikuttaa lahden veden laatuun. Suunnittelulla voidaan vaikuttaa vedenlaadun parantamiseen, esimerkkinä Vauhtitien kosteikko.



- Metsä- ja puustoinen verkosto**
 - Metsät ja metsiköt
 - Puustoiset puistot
 - Tukialueet, puurivit ja -ryhmät
 - Niukkapuustoiset tukialueet
 - Runkoyhteys
 - Alueellinen yhteys
- Niittyverkosto**
 - Kehitettävä niittyverkoston yhteys. Tarkempaa sijaintia tulee tutkia.
- Pölyttäjäniityt**
- Siniverkosto**
 - Meriyhteys
 - Hulevedet
 - Meri
- Junaradan ja leveiden teiden estevaikutus**
- Rakennukset**

Aineistolähde: Helsingin karttapalvelu; Metsä- ja puustoinen verkosto (kartta.hel.fi)

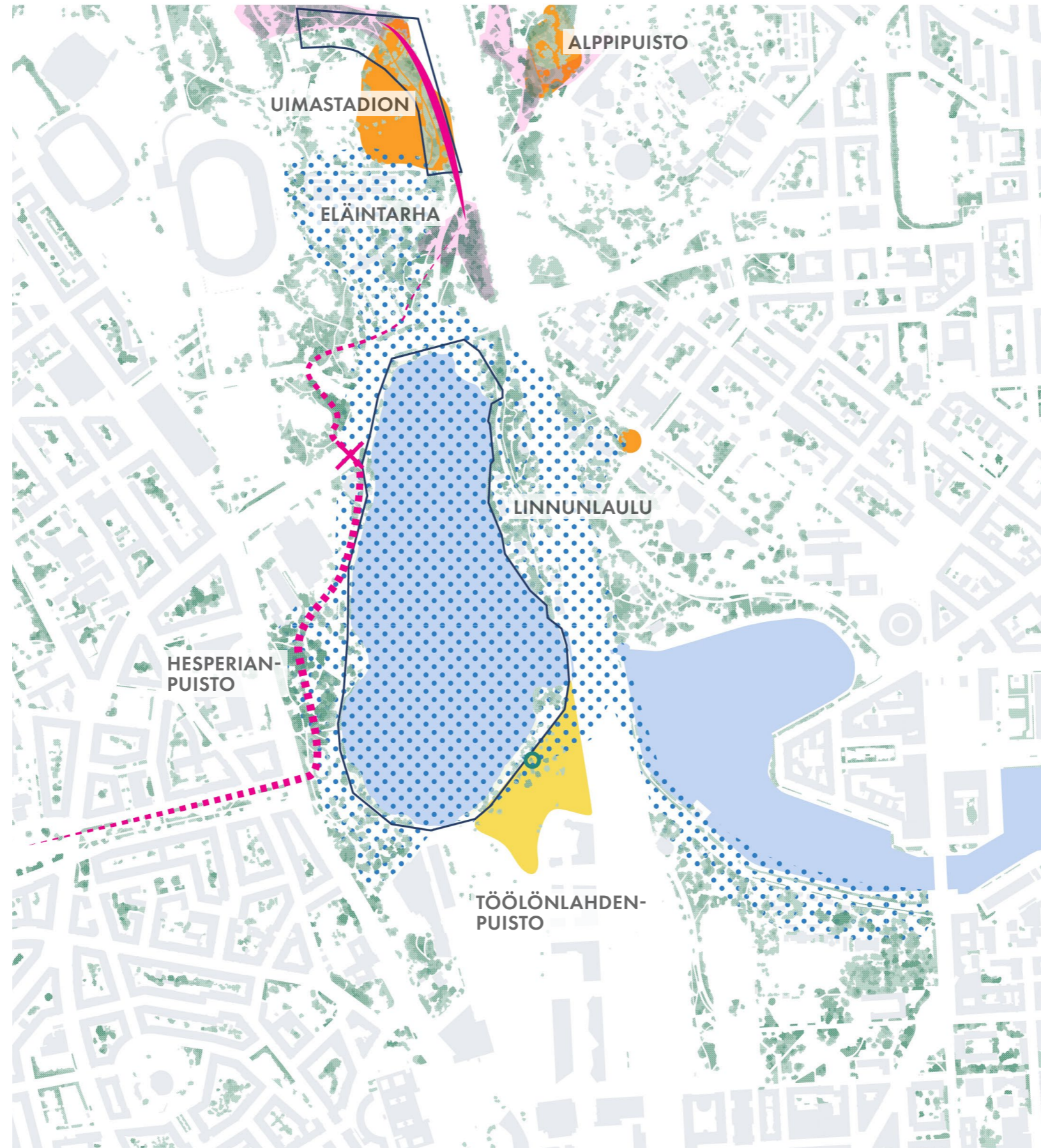
ALUEEN LUONTOARVOJA

Töölönlahti on ekologisesti arvokas ja monimuotoinen, koska siellä on pienialaisia erityyppisiä ympäristöjä. Niiden kehittäminen houkuttelevimmiksi voi mahdollistaa alueen luonnon monimuotoisuuden lisääntymistä.

Alueen historiallisten puistojen vanha puusto on ikänsä ja lajistonsa puolesta hyvin merkittävää. Lisäksi vanhojen historiallisten puistojen muu kasvilajisto on monimuotoista.

Vesialueilla on suuri merkitys alueen luonnon monimuotoisuuteen niin elinympäristöjen kuin lajiston esimerkiksi lintujen ja lepakoiden kannalta.

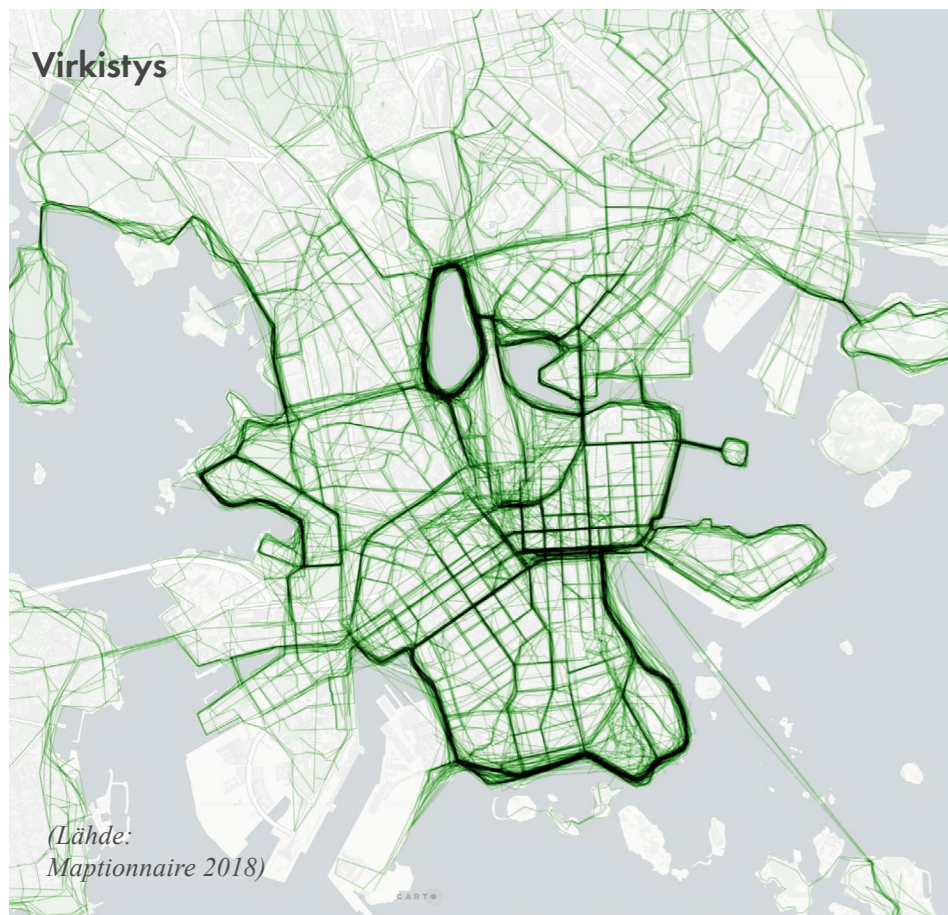
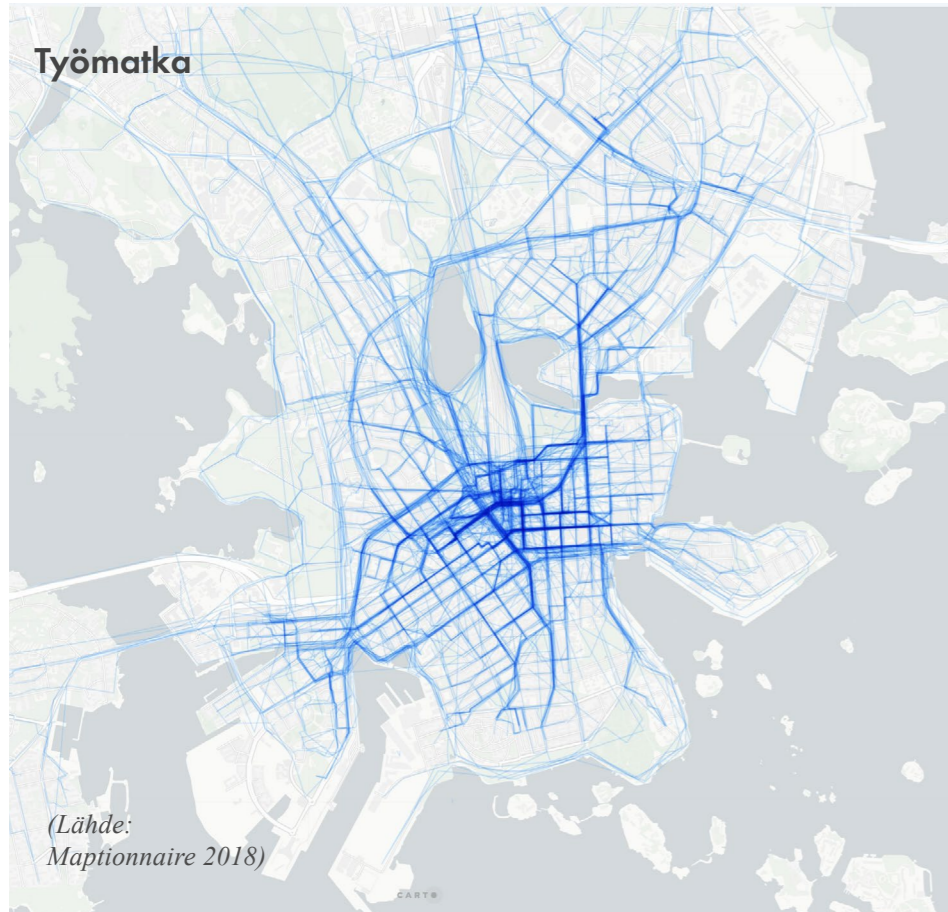
Alueen luontoarvoihin vaikuttaa sijainnin vuoksi viheralueisiin kohdistuva suuri kulutus, mikä tulee ottaa huomioon aluetta koskevissa hankkeissa. Toisaalta ihmisen vaikutus on myös luonut suotuisia elinympäristöjä eri lajeille.



- Tärkeä lintualue
- Tärkeä lepakkoalue
- Arvokas kasvikohte (unkarinsara)
- Arvokkaat geologiset kohteet
- Pölyttäjäniitty
- Liito-oravan ydinalueet
- Liito-oravan reitti
- Liito-oravan yhteystarve
- X Katkos
- Puustoinen alue
- Rakennus
- Meri

Aineistolähteet:
Arvokkaat luontokohteet, Liito-orava verkosto
2023, Helsingin seudun maanpeiteaineisto 2022.
(Helsingin karttapalvelu, kartta.hel.fi)

JALANKULKU



PYÖRÄILY

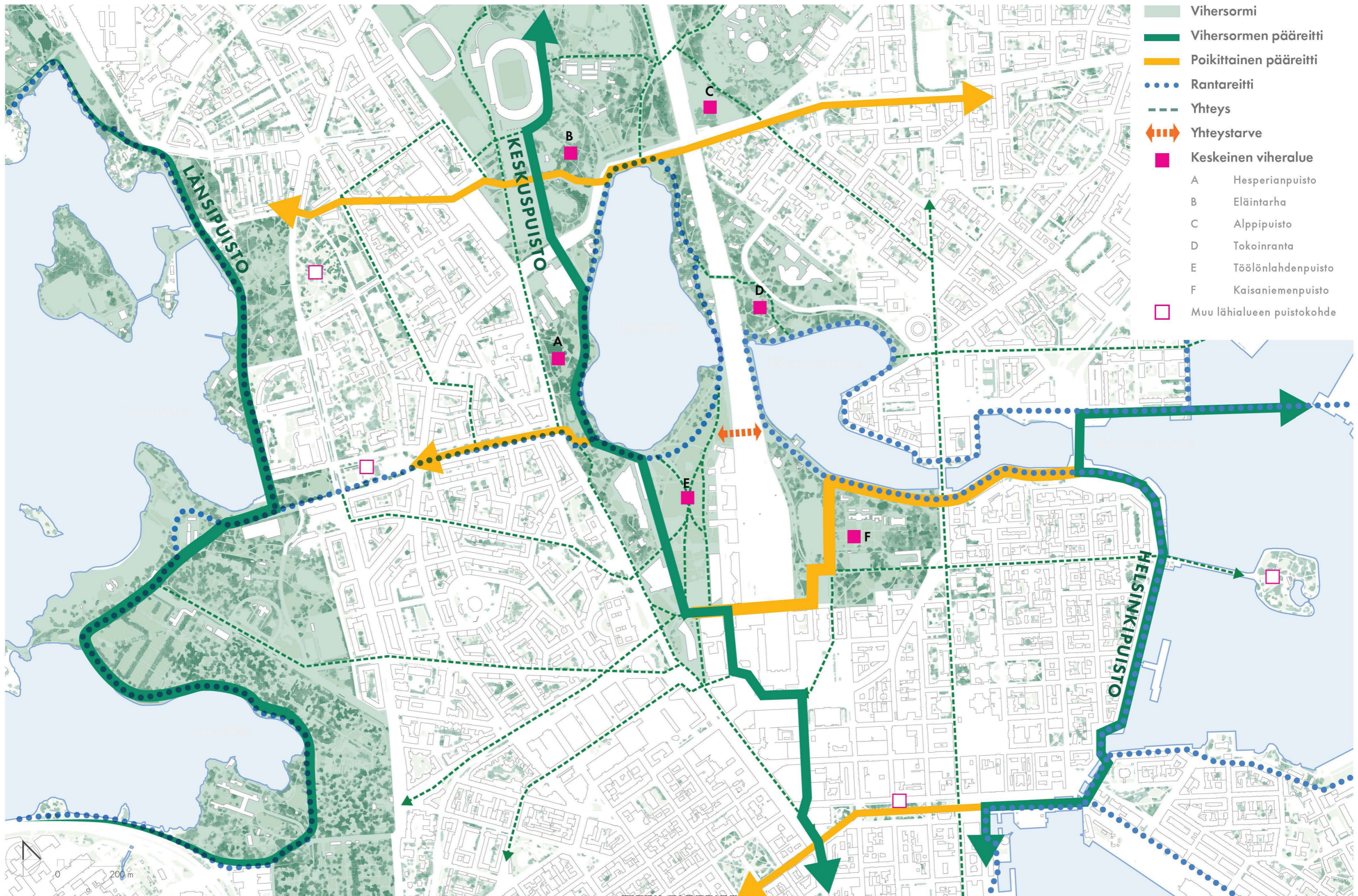


Töölönlahtea kiertävät jalankulun reitit ovat tärkeä osa kaupunginosien välillä liikkuttaessa. Töölönlahden merkitys virkistysalueena korostuu tarkastelemalla vuoden 2018 karttakyselyn tuloksia.

Keskuspuistosta keskustaan vievä pyöräilyn baana kulkee Töölönlahden länsirantaa pitkin.

Pyöräilyn tavoiteverkko, baanat. (kartta.hel.fi)
Sinisellä 2-suuntaiset, punaisella 1-suuntaiset osuudet

TAVOITTEELLINEN VIHER- JA VIRKISTYSVERKOSTO



TOIMINTOJEN VERKOSTO

Töölönlahden ympäristön nykyinen yksityisten ja julkisten palvelujen verkosto on melko kattava, muttei saavuta täyttä potentiaalia suhteessa alueen keskeiseen sijaintiin ja suosioon lähivirkistys- ja matkailukohteena sekä kohtaamispaikkana.

Yksityiset ravintola- ja kahvilapalveluita tarjoavat toiminnot levittäytyvät tasaisesti lahden ympärille.

Toimintojen verkosto kehittyy tulevaisuudessa voimakkaimmin Töölönlahdenpuistossa, jonka kehityssuuntia hahmotellaan ensin idea- ja konseptisuunnitelmassa, jonka jälkeen käynnistyy varsinainen toteutukseen tähtäävä puistosuunnittelu.

Hesperianpuiston leikki- ja liikuntapalvelut kehittyvät käynnissä olevan puistosuunnitelman toteutuksen myötä.

Tulevaisuudessa kehitetään Töölönlahden eteläreunan luonnetta luontoelämyksiä tarjoavana keitaana keskellä kaupunkia.



- luontoelämyksiä tarjoava alue
- keskeiset puistotoiminnot (leikki, luonnon tarkkailu, ulkokuntoilu, oleskelu)
- rakennuksiin liittyvät palvelut (kahvilat, ravintolat, terassit yms.)
- tapahtumat ja esiintymisen

Kaavioissa esitetyt sijainnit ja laajuudet ovat suuntaa antavia.

liitteet

LINNUNLAULUN ULKOKUNTOSALI

Puistosuunnittelu 2023–

Rakentaminen 2024

ELÄINTARHAN ASEMAKAAVA JA HOITO- JA KEHITTÄMISSUUNNITELMA

MANNERHEIMINTIE

1. vaiheen peruskorjaus 2023–2024

2. vaiheen peruskorjaus 2025–

HESPERIANPUISTO JA HAKASALMENPUISTO

Suunnittelu 2022–

Toteutus 2026–

TÖÖLÖNLAHDENPUISTO

Idea- ja konseptisuunnittelu 2023–

Nopeat toimenpiteet, kesä 2024–2025

Puistosuunnittelu 2024–

FINLANDIA-TALO

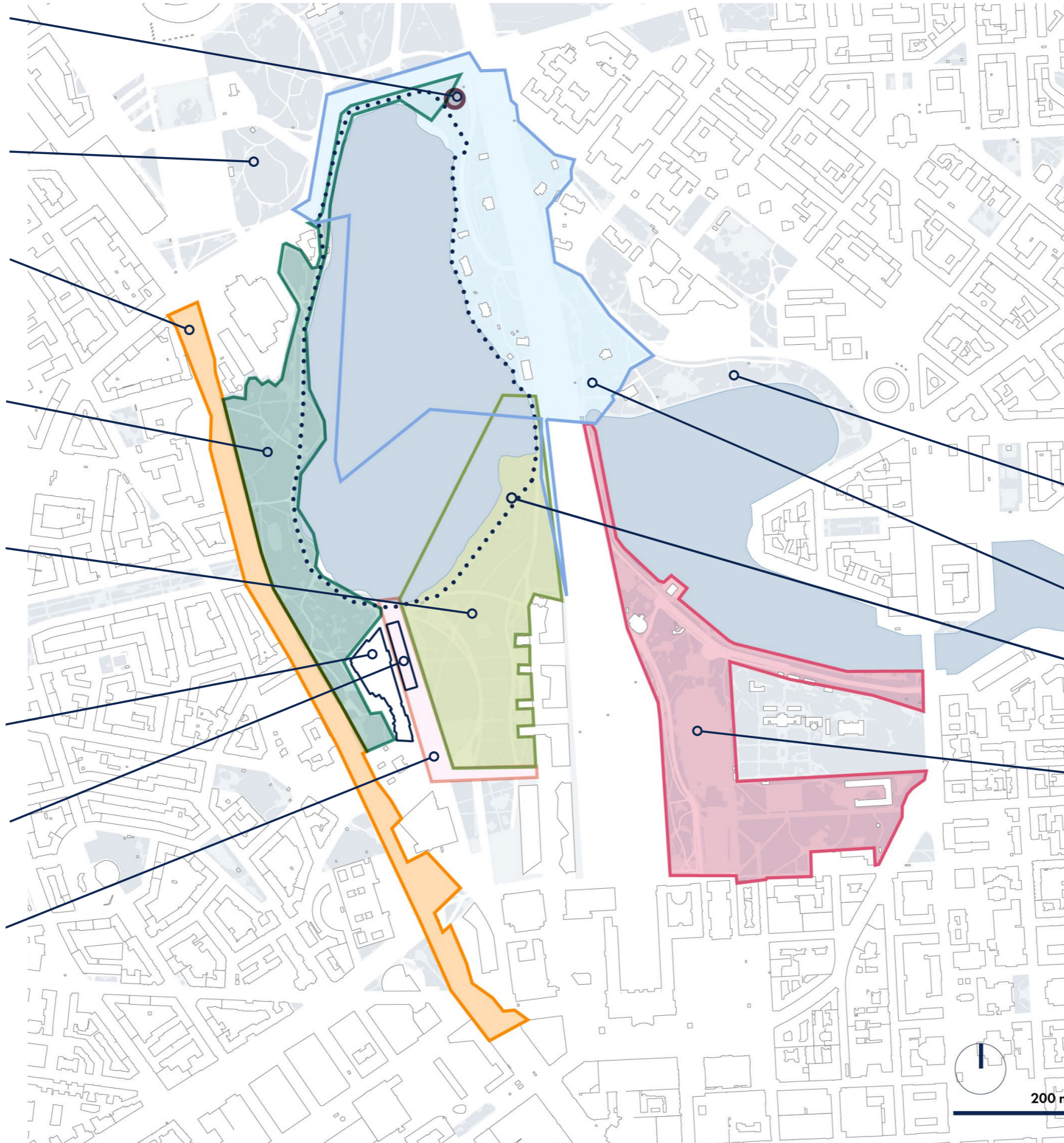
Perusparannus 2022–2024

PIKKU-FINLANDIA

2022–2025

KARAMZINIRANTA

Katusuunnittelu 2024–



Töölönlahden ympärillä on käynnissä ja tulossa alueen kehittymisen kannalta tärkeitä hankkeita kaikissa ilmansuunnissa. Ympäröivät puistot; Hesperian- ja Hakasalmenpuisto, sekä Kaisaniemenpuisto ja Toikoinranta ovat tulleet peruskorjausikään. Lahden eteläpuolella Töölönlahdenpuiston kokonaiskonseptia hahmotellaan idea- ja konseptisuunnitelmassa, jonka jälkeen toteutukseen tähtäävä puistosuunnitelma käynnistyy saman aikaisesti viereisen Karamzinirannan katusuunnittelun kanssa.

Töölönlahden länsipuolella Mannerheimintien remontin ensimmäinen vaihe valmistunee vuoden 2024 loppuun mennessä. Linnunlaulun asemakaava tähtää kulttuurihistoriallisesti arvokkaan alueen suojeluun. Lisäksi Töölönlahdelle on esitetty luonnonsuojelun perustamista.

TOKOINRANNAN PERUSKORJAUS

Rakentaminen 2025

LINNUNLAULUN ASEMAKAAVA

LUONNONSUOJELUALUE

Esitys

KAISANIEMENPUISTO JA KAISANIEMENRANTA

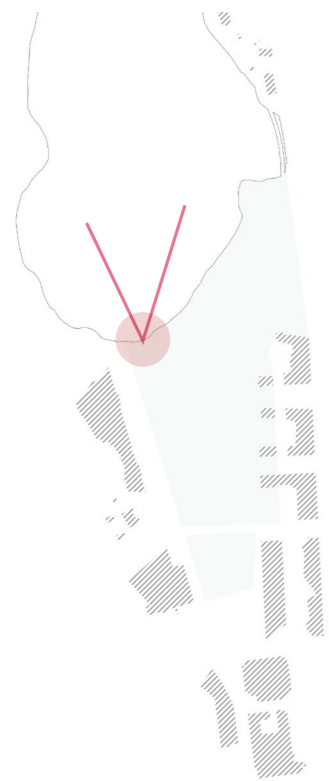
Peruskorjaus 2023–

LIITE 2: PASILAN TORNITALOJEN VAIKUTUS TÖÖLÖNLAHDEN MAISEMAAN

NÄKYMÄ TÖÖLÖNLAHDEN ETELÄRANNALTA



Pasilan tornitalot luovat uuden näkyvän maamerkin joka muuttaa Töölönlahden maisemaa



NÄKYMÄ KANSALASITORILTA



Kiasman ja Sanomatalon välistä Kansalaistorin yli avautuva näkymä on kaupunkikuvallisesti merkittävä. Töölönlahden ja Töölönlahdenpuiston muodostama verheä julkisivu edustaa eteläistä porttia Keskuspuistoon.

Pasilan suunniteltujen tornitalojen vaikutusta näkymän päätteessä voidaan häivyttää istuttamalla kookasta puustoa Makasiinipuiston ja Töölönlahdenpuiston väliin Töölönlahdenkadun molemmille puolille.

Ennakoivilla istutuksilla puustolle annetaan enemmän aikaa kasvaa tarjoamaan tavoiteltavaa peittävyttä Keskuspuiston merkittävän näkymän säilyttämiseksi.



MASU PLANNING

Quality, inclusion, identity, and atmosphere
in urban design, city and landscape planning since 2007.
Offices in Copenhagen and Helsinki.

HEJREVEJ 43, 4.TH
DK-2400 COPENHAGEN N
+45 4261 0066

KÖYDENPUNOJANKATU 2 A E
00180 HELSINKI
+358 40 4848 106

WWW.MASUPLANNING.COM
hello@masuplanning.com