

Itäisen bulevardikaupungin itäosan suunnitteluperiaatteet

ASUKASKYSELYN LOPPURAPORTTI

9.5.2023



Helsinki

Kaupunkiympäristön toimiala / Maankäyttö ja kaupunkirakenne

Asemakaavoitus

Mellunkylä-Vartiokylä tiimi:
arkkitehti Maria Isotupa
suunnittelija Anna Johanson

Asemakaavakoordinointi:
suunnittelija Anni-Maria Räsänen
suunnittelijaharjoittelija Ella Wackberg



SISÄLLYSLUETTELO

KYSELYN TOTEUTUS JA AJANKOHTA	4
KYSELYN SISÄLTÖ	4
VASTAUKSET	
1. TIIVISTELMÄ VASTAUKSISTA	6
2. KERRO ITSESTÄSI / PERUSTIEDOT	6
3. ALUEEN OMINAISUUDET	6
4. VIIHTYISÄT PAIKAT KARTALLA	8
IKÄVÄT PAIKAT KARTALLA	9
KEHITYSIDEAT KARTALLA	10
5. ALUEEN TULEVAISUUS	11
6. KEHITETTÄVÄT PAIKAT	12
7. TERVEISET SUUNNITTELIJOILLE	13
LOPPUPÄÄTELMÄT	13

Itäisen bulevardikaupungin itäosan suunnitteluperiaatteiden luonnos oli nähtävillä osallistumis- ja arviointisuunnitelman (OAS) kanssa 9.5 - 6.6.2022. Samalla ajanjaksolla suunnittelun lähtökohtia ja asukkaiden näkemyksiä kartoitettiin kaikille avoimella karttakyselyllä. Kyselyn tuloksista laadittiin tämä loppuraportti, jossa ilmenee, millaisia mielteitä vastaajilla oli aiheesta.

KYSELYN TOTEUTUS JA AJANKOHTA

Karttakysely oli avoimena hel.fi/suunnitelmat -sivustolla, samaan aikaan OAS:in ja suunnitteluperiaatteiden luonnoksen kanssa 9.5 - 6.6.2022.

Kyselyyn vastasi yhteensä 1140 henkilöä. Vastaajista suurin osa asui Vartioharjun alueella. Suurin vastaajien ikäryhmä oli 40-65 v. (41%). Vain muutama alle 18-vuotias vastasi kyselyyn.

KYSELYN SISÄLTÖ

Kysely toteutettiin eHarava-verkkosovelluksen avulla ja kysymyksiin kuului sekä monivalintakysymyksiä ja avoimia kysymyksiä että karttapohjalle merkattavia kysymyksiä. Kyselyssä oli seitsemän erilaista kyselyosiota.

Ensimmäinen osa (1/7) koostui kyselyn johdannosta ja tervetuliastekstistä, varsinaista kysymystä ei osiossa ollut.

Toinen osa (2/7) koostui ”kerro itsestäsi” osiosta, jossa vastaaja saattoi ilmoittaa suhteensa alueeseen, asuinalueensa, pääasialliset liikkumismuotonsa sekä oman ikänsä.

Kolmannessa osassa (3/7) kysyttiin alueen ominaisuuksista. Vastaajat saivat valita n. 10 vaihtoehdon joukoista max. kolme tärkeintä. Lisäksi vastaajat saivat nimetä halutessaan omin sanoin mikä on parasta alueella. Tämän jälkeen oli neljä alueen palveluita koskevaa kysymystä, jossa vastaaja ilmaisi tyytyväisyytensä asteikolla 1-5 kaupallisten ja julkiset palveluiden sekä virkistyspalveluiden tasoon.

Neljännessä osassa (4/7) pyydettiin vastaajia miettimään viihtyisiä ja ikäviä paikkoja alueella. Karttapohjalle pystyi tekemään merkinnän ja halutessaan myös jättämään lyhyen tekstikommentin merkinnän yhteyteen. Myös kehitysideoita sai merkitä kartalle.

Viidennessä osassa (5/7) kysyttiin alueen tulevaisuuden näkymistä ja siitä millainen Itäisen bulevardikaupungin itäosan suunnitteluperiaatteiden olisi parhaimmillaan vuonna 2050. Osiossa kysyttiin lisäksi, että millaista rakentamista toivotaan alueelle. Myös asuin- ja yritys kiinteistöjen omistajilta tiedusteltiin kiinteistöjen kehityshaluista sekä jos niitä on, niin maillaisia ne olisivat.

Kuudennessa osiossa (6/7) kysyttiin tarkemmin kehitettäviä paikkoja kartalla; jälleen kommenttimahdollisuudella. Karttakysymyksiä oli viisi erilaista:

1. kehittämisidea
2. tähän voisi rakentaa uusia rakennuksia
3. tätä puistoa tai viheraluetta voisi kehittää
4. tänne voisi sijoittaa uusia palveluja
5. uusi yhteystarve.

Seitsemännessä eli viimeisessä osiossa (7/7) vastaajat saivat lähettää vapaamuotoisen tekstin avulla terveiset Itäisen bulevardikaupungin itäosan suunnittelijoille.

5/7 Kehitettävät paikat

Käiköönmuu työtävä
 ryntöä pääst: nentän
 vastuupöteän nautuu
 kottan, onca jätteen
 kormentantä auka ja
 voi kotta pöteä
 haldessa löä. Kuti
 löteäit ryntöä vöteään
 vastuupöte ei oi enä
 ältöine ja voi haldessa
 edellä aempia pöteä.
 Voi myis zoonala kottan
 lämmöä: sulaa vöteän
 oi heijonpöteä kottan
 tetta.

Käiköönmuu.
 Käytö oiäri taktöön,
 mää araköu, tun vät
 jömyän kehittävä
 köteä.

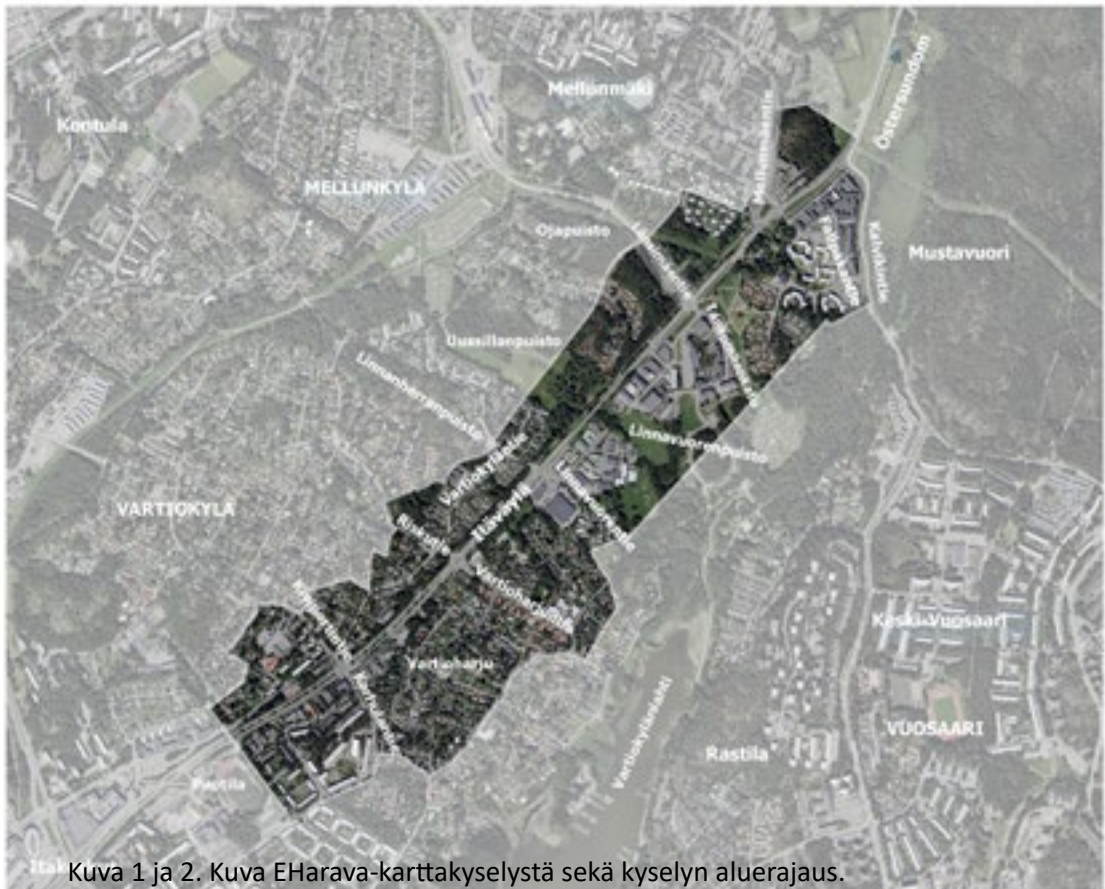
Tähän vöte kottan
 vöte autotaköteä.
 Kormenö kottan.

Töte pöteä oi
 vöteäit oiäri kehittä
 Käri enä.

Tähän vöte öpöteä vöte
 pöteäit.
 Käri enä.

Öäri yhteyttäre.

Köri haldessa löä
 taktöönmuu, enä
 araköu, tun vät övön
 yhteyttäre köteä.



Kuva 1 ja 2. Kuva EHarava-karttakyselystä sekä kyselyn aluerajaus.

VASTAUKSET

1. TIIVISTELMÄ VASTAUKSISTA

Alueella on asukkaiden mielestä selvä identiteetti, ja vastauksissa ihmeteltiin miksi aluetta ollaan muuttamassa. Jotkut kokivat alueen identiteetin menevän ristiin kaupungin vision kanssa. Alue saisi pysyä pientalo- ja omakotialueena monen mielestä. Sana ”kaupunkimaisuus” mietitytti, sillä aluetta pidetään varsin kylämäisenä. Kommentteissa ja palautteissa vastustetaan jonkin verran kerrostaloja sekä alueen liiallista muuttumista. Vastaajilla on osittain sellainen käsitys että esitettyjen suunnitteluperiaatteiden toteutus tarkoittaisi alueen kokonaisvaltaista muuttumista varsin lyhyen ajan sisällä. Huolta herätti vastaajissa etenkin omakotitalotonttien osalta se, että ne jouduttaisiin purkamaan tai tontin vuokrasopimuksia ei jatkettaisi.

Vartiokylänlahden ranta-alueita haluttiin selvästi kehittää enemmän virkistysalueeksi; etenkin ulkoilikutapaikoille oli monta ehdotusta. Jonkin verran toivottiin myös puistojen ja viheralueiden siistimistä ja viherhoitoa.

Itäväylän alue merkittiin karttakyselyssä kohteeksi, joka tarvitsee kehittämistä, parempaa viihtyisyyttä, paremmat liikennejärjestelyt sekä vähemmän melua.

Kyselyssä tiedusteltiin myös alueen yleisiä kehitysideoita. Moni vastasi pienimuotoisen lisärakentamisen kiinnostavan. Energiaratkaisujen kehittäminen kiinnosti vastaajia selvästi, kuten aurinkopaneelien hankkiminen, maalämpö sekä muut energia- ja ilmastoystävälliset ratkaisut. Viherrakenteen kehitys ja hoito sekä maiseman vaaliminen mainittiin useaan otteeseen. Tarve toiselle päivittäistavara-kaupalle mainittiin myös. Korkeiden rakennusten ja kerrostalojen rakentamista puolestaan vieroksuttiin.

2. KERRO ITSESTÄSI/PERUSTIEDOT

Suurin osa kyselyyn vastanneista kuuluivat ikäryhmään 40 - 65 v (40 %). Toiseksi suurin vastaajien ikäryhmä oli 18 - 40 v. (29 %). Yli 65 v. ikäryhmään kuului vain 10 % vastaajista ja alle 18 v. vastaajia oli vain alle 1 %.

Asuinalueiden osalta suurin osa vastaajista oli Vartioharjun alueelta (47 %), toiseksi eniten oli Mellunmäen alueelta (10 %) ja kolmanneksi eniten vastaajia oli Puotilan alueelta (8%). Kun kysyttiin vastaajien suhteesta alueeseen, suurin osa vastasi asuvansa alueella. Toiseksi suurin ryhmä työskenteli alueella ja muut joko vierailivat alueella tai suhde alueeseen oli jokin muu.

Myös pääasiallisia liikkumismuotoja kysyttiin ja siihen yleisin vastaus oli yksityisauto (29%), jonka jälkeen joukkoliikenne (23%), pyöräily (20%) ja kävely (10%) olivat aika tasaväkisiä vastaajien liikkumismuotoja alueella.

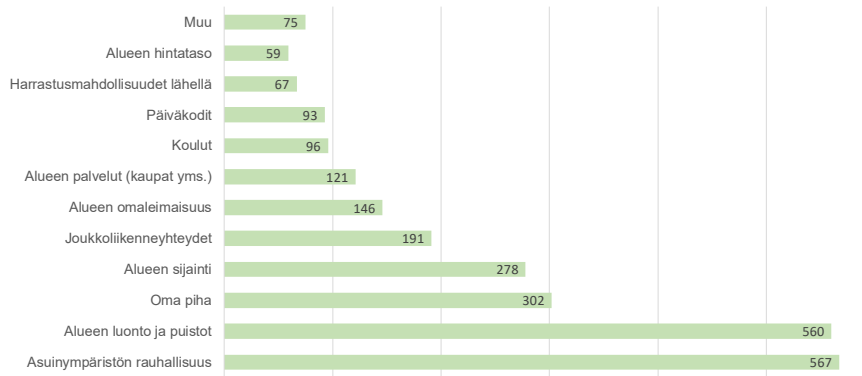
3. ALUEEN OMINAISUUDET

Vastaajien mukaan alueen kolme tärkeintä ominaisuutta ovat selkeästi asuin ympäristön rauhallisuus (567 vastausta), alueen luonto ja puistot (560 vastausta) sekä oma piha (302 vastausta). Muita useasti mainittuja tärkeitä ominaisuuksia olivat myös alueen sijainti, joukkoliikenneyhteydet sekä alueen omaleimaisuus ja hyvät palvelut.

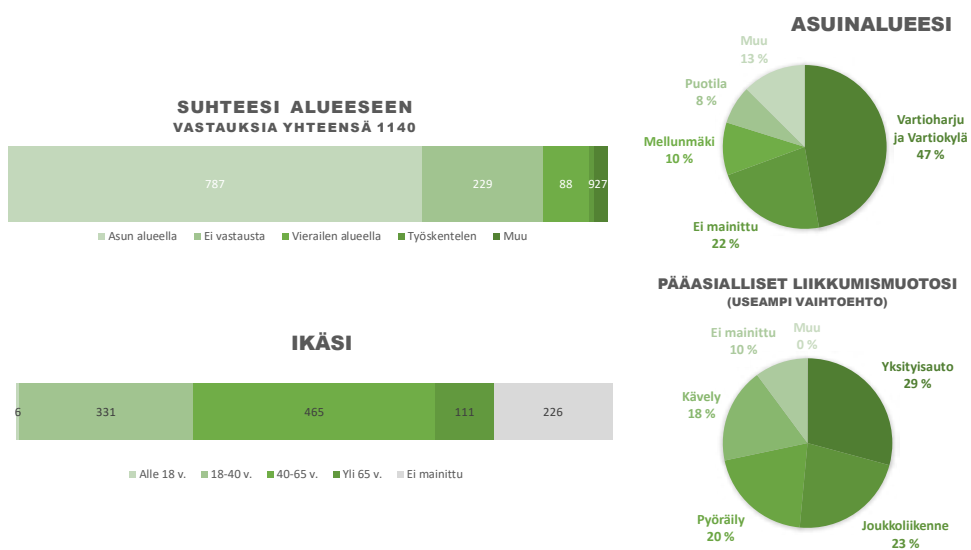
Vastaajat saivat myös omin sanoin kertoa, mikä oli parasta alueella, jolloin etenkin sanat kuten luonto, rauhallisuus, lähellä, väljyys, yhteisöllisyys ja meri korostuivat vastauksissa.

Osiossa tiedusteltiin myös miten hyvin alueen palvelut kattavat vastaajien tarpeita. Vastausten mukaan nousi vahvimmalta, että etenkin elintarvikkeita sekä virkistyspalveluja ja julkisia palveluja on sopivasti alueella. Jonkin verran heikomaksi koettiin alueella oleva muiden kaupallisten palveluiden kuten erityisliikkeiden, kahviloiden ja ravintoloiden tarjonta.

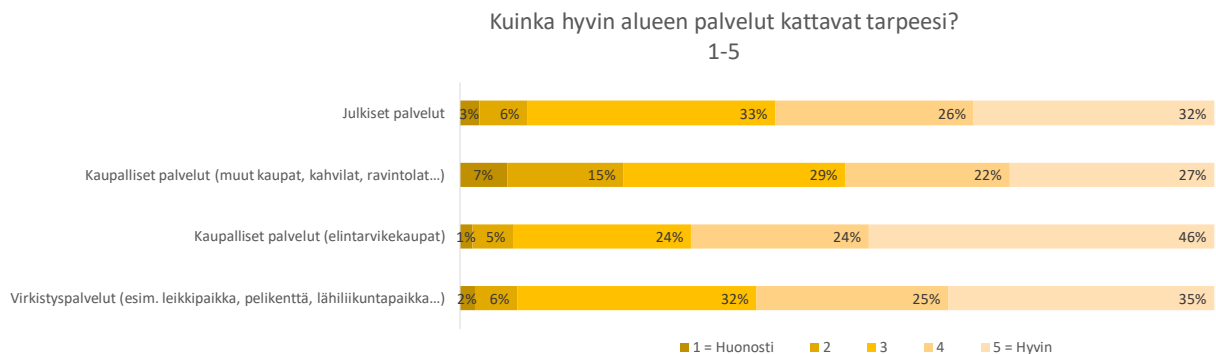
Valitse oman asuinalueesi kolme tärkeintä vaihtoehtoa



Kuva 4. Kolme tärkeintä asiaa omalla asuinalueella.



Kuva 5. Kyselyn perustietojen jakaumat.



Kuva 6. Tyytyväisyys alueen palveluihin.

4. VIIHTYISÄT JA IKÄVÄT PAIKAT KARTALLA

Viihtyisät paikat

Vastaajat merkitsivät kartalle runsaasti viihtyisiä paikkoja, joista osa toistui vastauksissa useasti. Osa paikoista on etenkin lapsille tärkeitä pulkkamäet ja luonnonläheiset leikkipaikat. Myös yhteisölliset tapaamispaikat kuten kirkko ja ruokakaupat nousivat esiin vastauksissa.

Muut viihtyisät kohteet, jotka nousivat yleisesti esille olivat omakotiasutus, lähivehreys, hyvät kevyen liikenteen väylät, ranta-alue, lajirikkaus, maisema-arvot, puukujat ja viihtyisät puistoalueet.

1. Linnavuorenpuisto

2. Vartiokylän kirkko

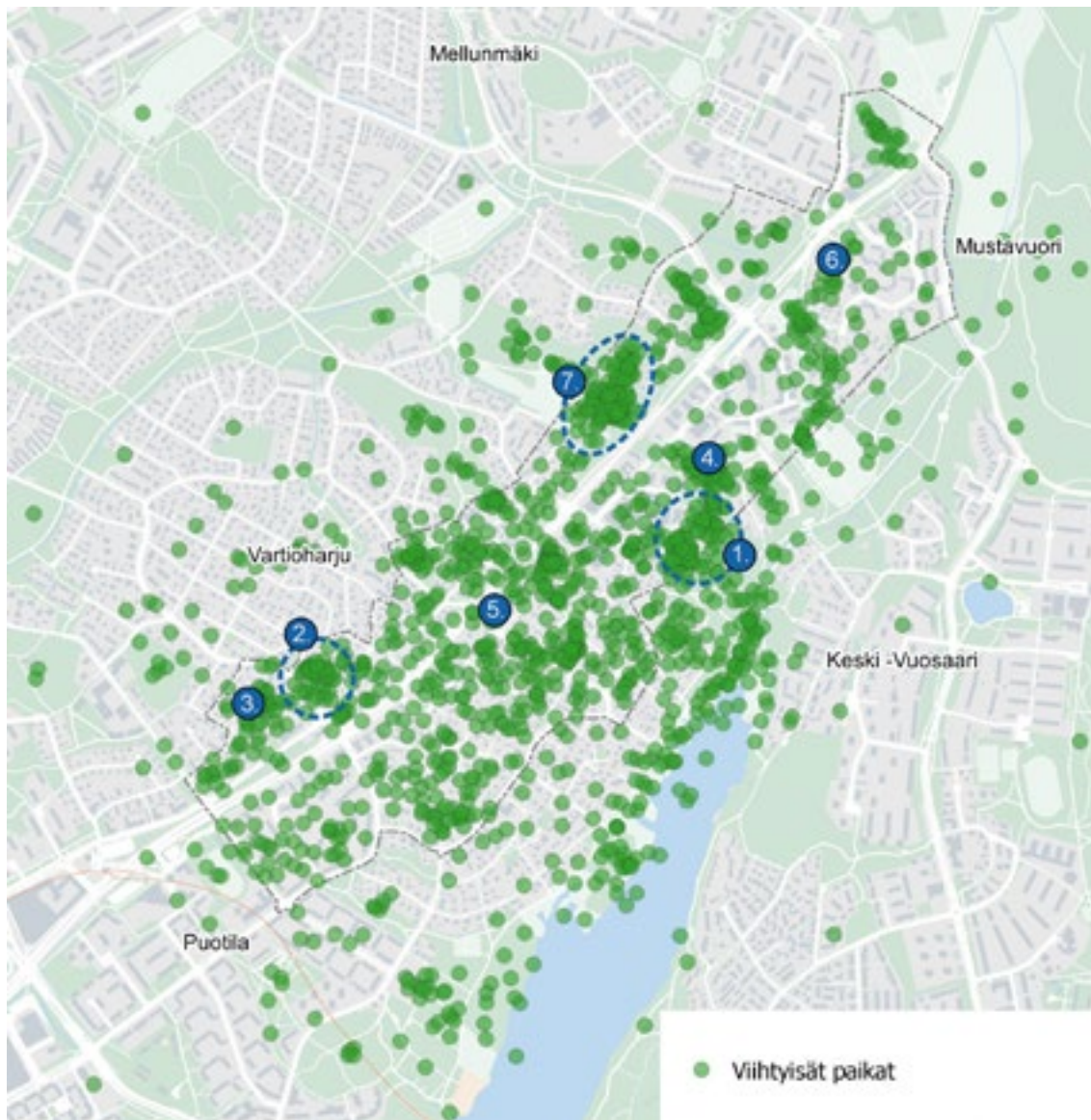
3. Vartiokylän Alepa

4. Teboil-huoltoaseman mäki

5. Plantgen/Puutarhaharrastus

6. Fallkullan kartano ympäristöineen

7. Uussillanpuisto



Kuva 7. Viihtyisät paikat kartalla. Usein valitut alueet ympyröity ja numeroitu; kohteiden selitteet tekstissä.

Ikävät paikat

Vastaajat merkkasivat ikäviä alueita jonkin verran vähemmän kartalle.

Yleisesti ikäviksi koetut paikat tai seikat olivat: epäsiisteys, epäkäytännölliset kevyen liikenteen väylät, liian tiivis rakennuskanta, vuokra-asumisen keskittymät, ryteikköiset viherympäristöt sekä vieraslajit. Koulujen välttävä kunto toistui huolena vastauksissa. Metroaseman ympäristöä ei koettu kovin turvalisina tai viihtyisinä.

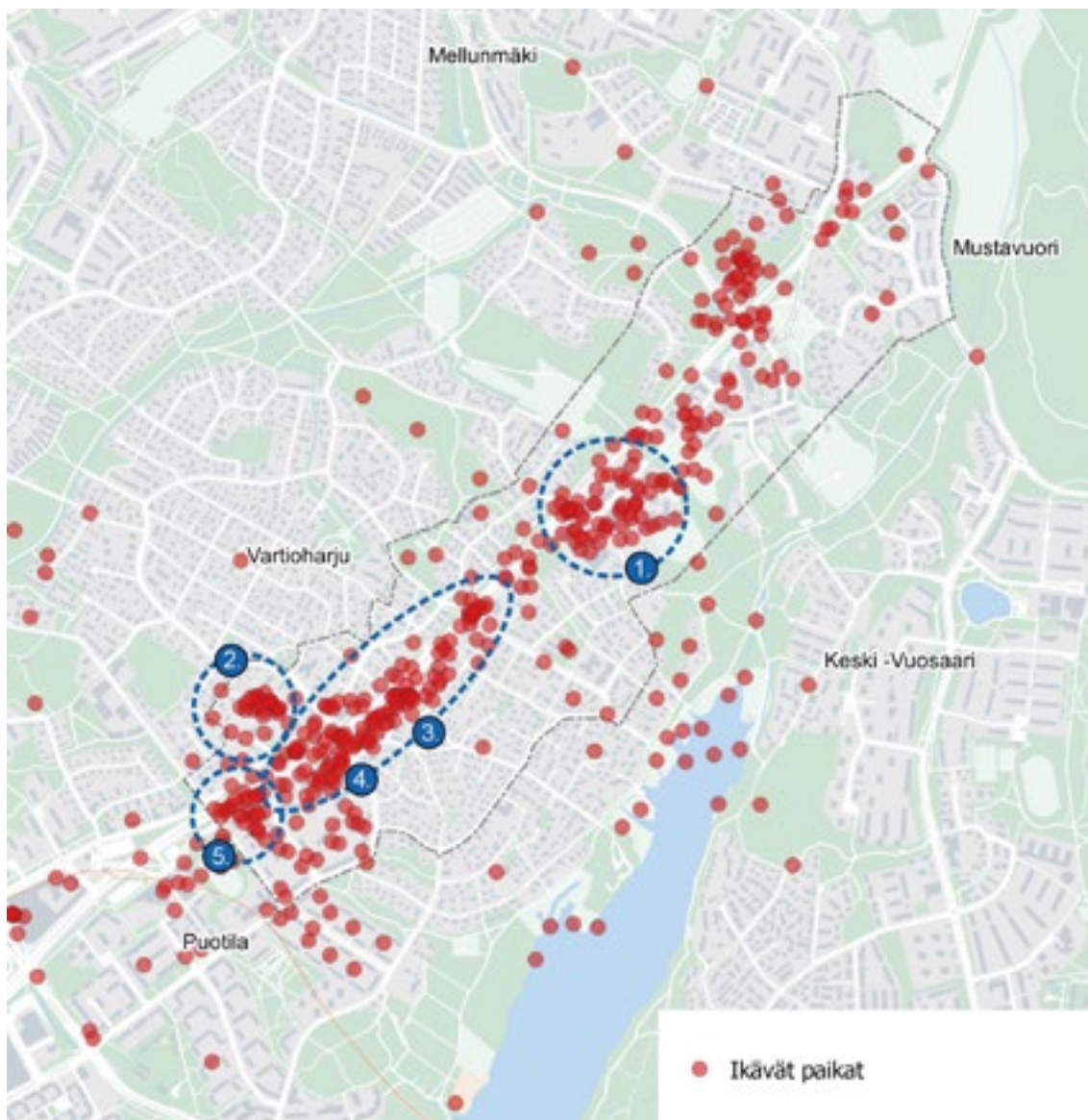
1. Teollisuusalue autokorjaamoinen

2. Koulut

3. Itäväylän lähetyvillä melut ja saasteet

4. Toimimattomat liikenteen kohdat ja vaaralliset risteykset

5. Metroaseman ympäristö



Kuva 8. Ikävät paikat kartalla. Usein valitut alueet ympyröity ja numeroitu; kohteiden selitteet tekstissä.

Kehitysideat kartalla

Neljännessä osiossa sai myös merkita kartalle kehitysideoita (kuvassa 9 punaiset pisteet). Näissä tuli esille etenkin toivomus kaupunkipyöristä, alikulkujen parantaminen yleisesti sekä palvelujen parantaminen rannan tuntumassa.

Puistojen ja viheralueiden kehitystoiveita sai myös merkita kartalle (kuvassa 9 vihreät pilkut). Niihin liittyvät kehitysideat olivat esimerkiksi: ulkoliikunta- ja harrastusmahdollisuuksien lisääminen (kuten skeittipuistot, palloilukentät, ulkokuntosalit), syötävien marjapensaiden ja -hedelmäpuiden lisääminen, viheralueiden kevyt siistiminen ja penkkien sekä valaistuksen parantaminen.

Muita kehitysideoita olivat raitiotien rakentaminen Itäväylälle, elävän musiikin esittämiskaikkojen lisääminen sekä matalan merenlahden ruoppaus ja hoito. Myös koulujen viihtyisyyden kehittämistä toivottiin.

1. Koulujen uudistaminen ja piha toiminnallisemmaksi ja puistomaisesti kaikkien käyttöön.

2. Itäväylän varren liikennetarkaisujen kehittäminen matalimmilla ajonopeuksilla, liikennevaloin tai -ympyrällä, jotta Itäväylän estevaikutus jalankululle ja pyöräilylle vähenisi.

3. Virkistystoimintoja kuten näköalapaikka tai puretun tenniskentän uudistaminen

4. Merenpohjan ruoppaus

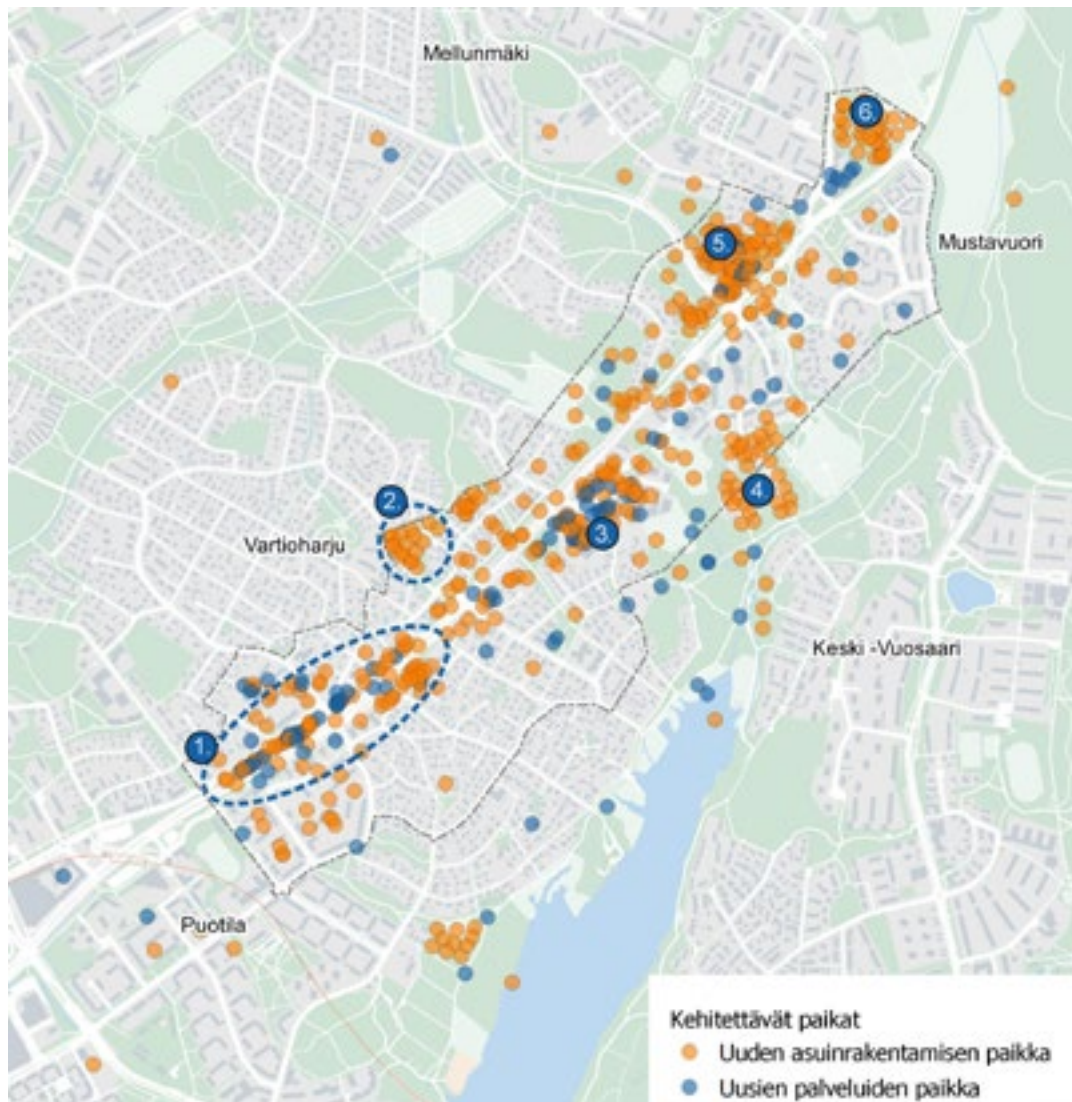
5. Leikkipuiston kunnostaminen ja kehittäminen uusin välinein ja toiminnallisuuksin, jotka toisivat tekemistä myös isommille lapsille ja aikuisille

6. Arvokas niittyalue ja virkistyspaikka. Toiveina hyvä kunnossapito, parempi saavutettavuus myös Itäväylän toiselta puolelta, lisää penkkejä ja mahdollisesti ulkoliikuntaa paikka.

7. Alueen kehittämistä luontoa tukien. Liikennejärjestelyitä toimivammiksi; lisäksi toiveena muun muassa Alepa-kaupunkipyöräasema.



Kuva 9. Kehitysideat sekä puisto- ja viheralueiden kehitystoiveet kartalla; numeroidut kohteet selitetyt tekstissä.



Kuva 11. Kehitettävät paikat (keltaiset pisteet) ja palvelutoiveet (siniset pisteet) kartalla.

6. KEHITETTÄVÄT PAIKAT

Kuudennessa osiossa oli rakentamisesta yksi karttakysymys, jossa asukkaat saivat merkitä kartalle minne voisi mahdollisesti rakentaa (kuvassa 11 oranssit pisteet). Monessa vastauksessa tuli esiin, että Länsimäentien ja Itäväylän risteykseen sopisi rakentaa kerrostaloja, koska siinä tällä hetkellä on paljon tilaa eikä kasvillisuus ole niin erikoista. Myös kaupunkirakenteen tiivistämistä toivottiin hyvien palveluiden varten. Vuokra-asuntotarjonta tuli kyselyssä esille, kun suurikokoisempia vuokra-asuntoja toivottiin vastauksissa. Toinen alue, jota vastauksissa toivottiin kehitettävän, oli Itäväylän varrella sijaitseva teollisuusalue.

1. Itäväylän varteen asuinkerrostaloja ja kivijalkakauppoja sekä leipomoa, kylätoria sekä postipalveluita.

2. Mahdollinen asuinrakentamisen paikka; toisaalta tunnistettu tärkeäksi viheralueeksi.

3. Teollisuusalueen tilalle asuinrakentamista ja päivittäispalveluita.

4. Toiveita pientaloille mahdollisesti Tankovainion tyyliin.

5. Epämääräisen ryteikön ja ränsistyneiden talojen tilalle uutta asumista ja palveluita samalla kehitäten alueen virkistysarvoja.

6. Ekokylä; lisää asumista, kirjasto tai ravintolapalveluita

Teollisuusalueelle/autokorjaamoalueelle toivottiin yleisilmeen siistimistä ja mahdollisesti uudisrakentamista.

Kartalle sai myös merkita palvelutoiveita (kuvassa 11 siniset pisteet). Palvelutoiveet alueella olivat esimerkiksi kahvila, leipomo, apteekki, kivijalkakauppoja, ravintoloita, palloilukenttiä ja koirapuistoja.

7. TERVEISET SUUNNITTELIJOILLE

Viimeisessä osiossa asukkaat saivat jättää avoimet terveisensä alueen maankäytönsuunnittelijoille. Tässä neljä havainnollistavaa esimerkkiä terveisistä, jota suunnittelijoille lähetettiin:

”Ajatelkaa talonpoikaisjärjellä, tavallisen kaupunkilaisen tavalliset tarpeet huomioon ottaen, kiitos.”

”Aloittakaa pian. Tehkää tästä malliesimerkki, jotta bulevardien vastustajille voi näyttää, että mikään ei mennyt rikki, ja tilasta tuli hyvä!”

”Toivoisin alueelle erittäin maltillista rakentamista ja tarkalla korvalla asukkaiden kuuntelemista. Meille tämä ei ole pelkästään asuinalue, vaan osa identiteettiä. Viheralueet pitää säilyttää viheralueina; se on alueen tunnettua omaleimaisuutta.”

”Ei missään nimessä mahdottomia kolossikerrostaloja umpinaisine pihoineen. Alue on pientalovoittoista ja toivon sen sellaisena pysyvän. Luonto on täällä lähellä.”

Terveisistä voi päätellä että asukkaat ovat joksikin huolestuneita alueen suunnitelmista, mutta toivovat kehityksen mahdollistavan myös parannuksia alueelle.

LOPPUPÄÄTELMÄT

Kyselyssä ilmi tulleita mielipiteitä ja ideoita otetaan mukaan alueen suunnittelutyön taustatiedoksi, jotta alue voidaan suunnitella tasapainoisesti ja asukkaiden ääntä kuunnellen. Tällaisia keskeisiä kysymyksiä ovat esimerkiksi:

- Miten tasapainottaa kylämäisyys ja kaupunkimaisuus?
- Miten Itäväylää on mahdollista parantaa kokonaisvaltaisesti paremmin toimivaksi?
- Millä tahdilla lisärakentamista toteutetaan ja voiko sen sijoitusta harkita tarkkaan?
- Miten rantoja ja viheralueita voisi kehittää ja hoitaa niin, että maisema-arvoja vaalitaan ja harrastusmahdollisuuksia olisi monipuolisesti?
- Miten energia- ja ilmatoratkaisuja tuetaan ja kehitetään alueella?
- Voiko viihtyisyyttä ja turvallisuuden tunnetta parantaa yleisesti?
- Onko viestintä ja osallistaminen alueen suunnittelussa riittävästi tavoittanut asukkaita?



Helsinki