



08.05.2023

15 §

Päätös Helsingin kaupungin maaomaisuuden kehittäminen ja tontit -palvelun pilaantuneen maaperän puhdistamista Sibeliuksen puistossa osoitteessa Mechelininkatu 36 koskevasta ilmoituksesta

HEL 2023-003923 T 11 01 00 06

Päätös

Ympäristöseuranta- ja -valvontayksikön päällikkö on hyväksynyt Helsingin kaupungin maaomaisuuden kehittäminen ja tontit -palvelun tekemän ympäristönsuojelulain 136 §:n mukaisen ilmoituksen alla esitetyn mukaisesti.

Ilmoitus

Ilmoituksen tekijä

Helsingin kaupunki
Kaupunkiympäristön toimiala
Maaomaisuuden kehittäminen ja tontit
PL 58213, 00099 Helsingin kaupunki
Y-tunnus 0201256-6

Kiinteistön omistaja ja haltija

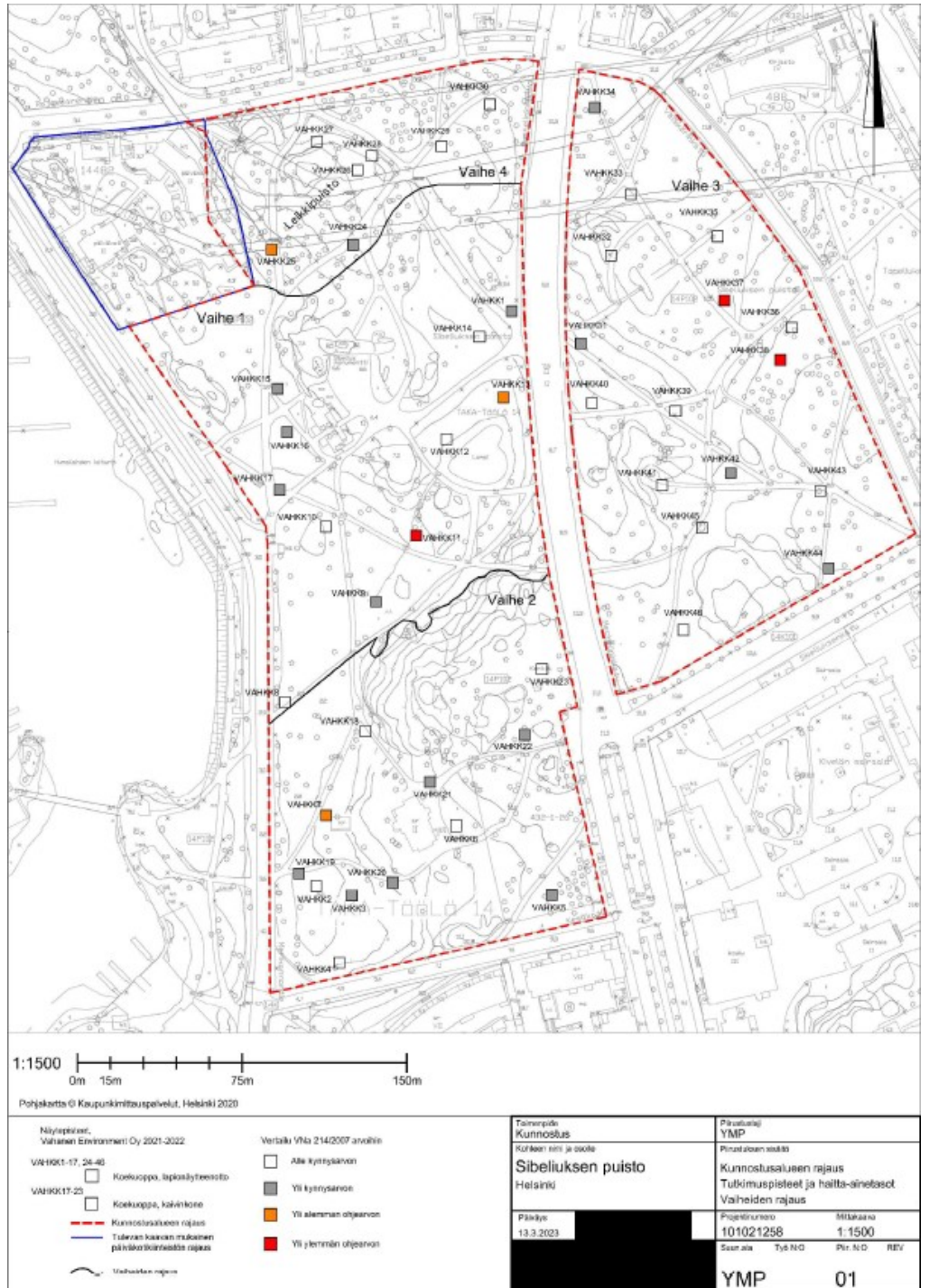
Helsingin kaupunki omistaa kiinteistöt. Osa kiinteistön 91-14-9903-37 alueesta (Pauligin huvila) on vuokrattu Kahvimo Oy:lle.

Alueen sijainti, koko ja maan käyttö

Puhdistettava alue sijaitsee Helsingin Taka-Töölössä, Sibeliuksen puistossa osoitteessa Mechelininkatu 36, Helsingin kaupungin omistamilla kiinteistöillä 91-14-9903-37 ja 91-14-9903-102. Kunnostusalueen pinta-ala on 10 hehtaaria (kuvassa punaisella katkoviivalla).



08.05.2023



Puisto on voimassa olevissa asemakaavoissa puistoaluetta (P ja VP). Puiston luoteispuolella sijaitsee päiväkotitontti, jonka tontista on tekeillä asemakaavan muutos. Muutoksen myötä päiväkotitontin itäinen raja siirtyy puiston puolelle.



08.05.2023

Sibeliuksen puisto on vanhaa 1800-luvun lopun huvila-aluetta. Alue on muutettu puistoksi vaiheittain vuosina 1930–1950. Osa puistoalueesta on täytetty täyttömaalla vanhan merenpohjan päälle Humallahden rantaa täyttämällä. Puiston kasvillisuus on monipuolista ja puistoon on tehty myös tekolampi. Tekolammen alapuolella on aiemmin sijainnut toinen lampi. Helsingin karttapalvelun historiallisten ilmakuvien (1932–1950) perusteella puistossa on sijainnut muutamia rakennuksia nykyisen Sibeliuksen monumentin alueella, Pauligin huvilan välittömässä läheisyydessä sekä yksi rakennus Mechelininkadun itäpuoleisella puistoalueella.

Sibeliuksen puisto rajautuu Rajasaarentiehen, Välskärinkatuun, Sibeliuksenkatuun, Kesäkatuun ja Merikannontiehen. Puiston itäpuolella sijaitsee Topeliuksen puisto ja lounaispuolella Toivo Kuulan puisto. Puiston länsi- ja itäosan halkaiseva Mechelininkatu ei sisälly kunnostusalueeseen.

Puistoalueella on paljon kasvillisuutta ja nurmikkopäällysteisiä alueita. Kävelytiet, leikkipuisto ja monumenttien ympäristöt ovat hiekkapäällysteisiä. Alueen eteläpäässä sijaitsee Pauligin huvila, mutta muuten puistossa ei ole rakennuksia.

Puistoon on suunniteltu peruskorjausta, mutta alueen käyttötarkoitusta ei ole tarkoitus muuttaa. Puiston peruskorjauksen yhteydessä pintoja uusitaan ja korjataan. Tasaus noudattaa pääpiirteissään nykyistä maan pintaa. Puiston pohjoisosassa sijaitseva leikkipaikka uusitaan nykyiselle paikalleen. Olemassa oleva lampi kunnostetaan, alempana sijainnut lampi palautetaan, niiden välille tehdään vedenkiertojärjestelmä ja alemmalta lammelta rakennetaan hulevesiviemäri mereen. Huonokuntoisia puita ja vieraslajeja poistetaan. Puistoon tehdään myös uusia istutuksia ja istutetaan puita.

Kunnostus tehdään vaiheittain siten, että Mechelininkadun länsipuoleinen alue (vaiheet 1, 2 ja 4) kunnostetaan ensin vuosien 2023–2024 aikana. Ilmoituksessa on esitetty piirustukset vaiheiden 1, 2 ja 4 suunnitelluista päällysterakennetyypeistä. Päällysterakenteet vaiheen 1 alueella ovat kivituhkaa, asfalttia, luonnonkivilaatoitusta, luonnonkiveystä ja kenttäkiveystä sekä nurmea. Vaiheen 2 alueen päällystemateriaalit ovat kivituhkaa, luonnonkivi- tai luonnonsorapäällystettä ja nurmea tai niittyä. Vaiheen 4 alueella sijaitsee leikkipuisto, jonka päällysterakenteet ovat kivituhkaa, asfalttia, luonnonkivipäällystettä tai nurmea. Lisäksi alueella on turvahaketta, hiekkalaatikon leikkihiekkaa sekä valettavia raakakumiturva-alustoja ja putoamisalustoja. Vaiheen 3 päällysterakenteita ei ole vielä suunniteltu.

Pilaantumisen syy ja ajankohta

PostiosoitePL 58235
00099 HELSINGIN KAUPUNKI
Kaupunkiymparisto@hel.fi**Käyntiosoite**Työpajankatu 8
Helsinki 58
<https://www.hel.fi/>**Puhelin**

09 310 1691

Faksi**Y-tunnus**

0201256-6

Tilinro

FI06 8000 1200 0626 37

Alv.nro

FI02012566



08.05.2023

Puistoa on rakennettu täyttömaasta, eikä alueelle tuotujen maa-ainesten laadusta ole tarkempaa tietoa. Ilmoitusalueella on tehty suunniteltujen peruskorjausten vuoksi maaperätutkimuksia. Kohteeseen tehtyjen maaperätutkimuksien ja riskinarvion perusteella päiväkodin ja leikkipuiston välisellä alueella todettiin kunnostusta edellyttävä lyijypitoisuus. Lisäksi peruskorjauksen yhteydessä tulee kaivettavaksi haitta-ainepitoista maa-ainesta.

Ilmoitusvelvollisuus ja toimivaltainen viranomainen

Ilmoitus koskee pilaantuneen maaperän puhdistamista. Toiminta on ilmoitusvelvollista ympäristönsuojelulain 136 §:n mukaan.

Ympäristöministeriö on päätöksellään VN/5635/2018 siirtänyt Uudenmaan elinkeino-, liikenne- ja ympäristökeskukselta Helsingin kaupungin ympäristönsuojeluviranomaiselle toimivallan käsitellä ympäristönsuojelulain mukaiset pilaantuneen maaperän puhdistamista koskevat ilmoitukset Helsingin kaupungin alueella. Kaupunkiympäristölautakunnan ympäristö- ja lupajaosto on päätöksellään siirtänyt tämän toimivallan ympäristöseuranta- ja -valvontayksikön päällikölle.

Asian vireilletulo

Ilmoitus pilaantuneen maaperän puhdistamisesta on saapunut Helsingin kaupungin ympäristöpalveluiden ympäristöseuranta- ja -valvontayksikköön 22.3.2023.

Ilmoitukseen on liitetty seuraavat asiakirjat:

- Pilaantuneen maaperän kunnostuksen yleissuunnitelma, Sibeliuksen puisto, AFRY Finland Oy, 20.3.2023.

- Naapuritiedot.

Ilmoitusta on täydennetty 3.4.2023 sähköpostitse. Täydennyksessä toimitettiin mm. tarkentavaa tietoa asianosaisista, kaivettujen kynnysarvopitoisten maa-ainesten hyödyntämisestä, massojen välivarastointiajoista sekä ympäristötekninen tutkimusraportti (Ympäristötekninen tutkimusraportti, Sibeliuksen puisto, AFRY Finland Oy, 23.1.2023). Lisäksi ilmoitusta täydennettiin 28.4.2023 tarkentamalla muutamaa kunnostukseen liittyvää termiä.

Ilmoituksen sisältö

Ilmoituksessa ja sen liitteissä on esitetty seuraavat tiedot muun muassa maaperästä, sen pilaantuneisuudesta ja puhdistustarpeesta sekä puhdistusmenetelmästä ja -tavoitteista:



08.05.2023

Maaperä, pohjavesi ja pintavesi

Ilmoitusalueen maaperä on pääosin kalliota, mutta sen itäosissa on lisäksi moreenia. Humallahden puoleinen ranta-alue on rakennettu täyttömaasta. Tutkimuksissa todettiin puiston pintamaan olevan humuspi-toista täyttömaata, jossa oli paikoin paljon juurakkoa ja lisäksi erikokoisia kiviä. Jätteellisyyttä havaittiin paikoin ja kallionpinnan havaittiin olevan paikoin esillä.

Kohde ei sijaitse luokitellulla pohjavesialueella. Etäisyys lähimpään I-luokan pohjavesialueeseen (Kaivoksela, 0109202) on noin 9 km. Maaperätutkimuksien yhteydessä puiston itäreunalle tehdyissä kahdessa tutkimuspisteissä havaittiin vettä noin 0,3–0,4 m syvyydellä.

Kohde sijaitsee Seurasaarenselän ja siihen liittyvän Humallahden rannalla. Ranta-alue on venesatamakäytössä.

Haitta-ainetutkimukset ja aikaisemmat puhdistustyöt

Kohteesta on laadittu seuraava maaperän haitta-ainetutkimusraportti:

- Ympäristötekniinen tutkimusraportti, Sibeliuksen puisto, AFRY Finland Oy, 23.1.2023.

Lisäksi alueella on tehty Sibeliuksen puiston tekolammen pintasedimenttien haitta-ainetutkimus (Ympäristötekniinen tutkimusraportti, Sibeliuksen puiston lammen sedimentit, Vahanen Environment Oy, 22.6.2021).

Ilmoitusalueella maaperätutkimuksia tehtiin koekuoppatutkimuksina. Tutkimuksessa otettiin yhteensä 62 näytettä 46 koekuopasta kaivinkoneavusteisesti enimmillään 1,5 metrin syvyyteen tai lapiolla noin 0,5 metrin syvyyteen. Kuudessa koekuopassa havaittiin valtioneuvoston asetuksessa (214/2007) säädetyn alemman ohjearvon ylitys lyijyä ja/tai PAH-yhdisteitä. Lisäksi kolmessa koekuopassa todettiin ylemmän ohjearvon ylittäviä PAH-yhdisteiden pitoisuuksia. Kynnysarvojen ylittäviä pitoisuuksia PAH-yhdisteitä ja metalleja (Sb, As, Hg, Pb) todettiin 22 tutkimuspisteessä. Tutkimuksissa öljyhiilivetyjen C₁₀–C₄₀, PCB-yhdisteiden, syanidin ja PCDD/F-yhdisteiden pitoisuudet jäivät alle kynnysarvojen tai laboratorion määritysrajan. Kolmelle näytteelle tehdyn liukoisuusanalyysin perusteella metallit eivät olleet liukoisessa muodossa ja alittivat pysyvän jätteen kaatopaikalle asetetut raja-arvot.

Alueen pohjoisosassa olevaa leikkipaikkaa lukuun ottamatta kohde on puistoaluetta. Leikkipuiston alueella ei todettu kynnysarvon ylittäviä pitoisuuksia haitta-aineita, mutta leikkipuiston ja päiväkodin välissä sijaitsevassa yhdessä tutkimuspisteessä todettiin alemman ohjearvon ylitys



08.05.2023

lyijyä (211 mg/kg). Tutkimuspisteet sijoitettiin niille alueille, joille on suunniteltu tehtävän maaleikkauksia, joten koko puiston aluetta ja syvempiä maakerroksia ei ole tutkittu. Lyijyn esiintymistä laajemmin leikkipuiston läheisyydessä ei voida poissulkea. Muut alemman tai ylemmän ohjearvon ylittävät pitoisuudet todettiin eri puolilla puistoa.

Näytteenottojen yhteydessä maaperässä havaittiin pieniä määriä (< 5 %) jättejakeita (pääasiassa tiili, lasi, posliini) joka puolella ilmoitusaluetta. Tämän perusteella jätettä arvioidaan esiintyvän täyttömaassa lähes koko puiston laajuudella.

Lammen pohjasta otetuissa sedimenttinäytteissä ei todettu kynnysarvot ylittäviä haitta-ainepitoisuuksia.

Sibeliuksen puistossa on tehty pohjatutkimuksia vuonna 2020. Muutoin täytön laadusta ei ollut aiempaa tietoa. Kohteessa ei tiettävästi ole tehty aikaisempia kunnostustoimenpiteitä.

Pilaantuneisuus ja puhdistustarve

Pilaantuneisuus on arvioitu kohdekohtaiseen riskinarvioon perustuen laadullisesti. Kohde on muutoin puistoaluetta, mutta alueen pohjoisosaan sijaitsee leikkipuisto. Riskinarvion mukaan kriittisiä aineita kohteessa ovat maaperätutkimuksissa yli alemman ohjearvon todetut PAH-yhdisteet sekä metalleista lyijy. Käsitteellisessä mallissa oleellisiksi altistumisreiteiksi tunnistettiin haitta-ainepitoisen maan pölyäminen ja hengittäminen, maan nieleminen ja ihokosketus. Haitta-aineita voi esiintyä myös syvemmillä maaperässä, mutta kohteen käyttö huomioiden ihmisten altistumisriskiä mahdollisille haitta-aineille ei arvioida olevan. Haitta-aineiden kulkeutuminen vajoveden mukana päällystämättömiltä alueilta pohjaveteen ja sitä kautta edelleen mereen on myös yksi mahdollinen kulkeutumisreitti. Alueen maaperä on pääosin kalliota, mikä rajaa haitta-aineiden kulkeutumista.

Nykyisessä tai tulevassa käytössä leikkipuiston ja päiväkodin lähellä todettu lyijyn alemman ohjearvon ylittävä pitoisuus on mahdollinen terveysriski. Alustavasti todetun lyijypitoisuuden arvioidaan edellyttävän lisätutkimuksia kunnostusalueen rajaamista varten. Ilmoitusalueen muilla alueilla todettujen haitta-aineiden ei arvioida aiheuttavan merkittävää terveys- tai ympäristöhaittaa.

Terveysriskiä on arvioitu vertaamalla maaperässä todettuja kriittisten haitta-aineiden enimmäispitoisuuksia terveysperusteisiin viitearvoihin (SHPter). Koska kohde on nykyisessä ja tulevassa käytössä puistoaluetta, jossa sijaitsee mm. lasten leikkipaikka, käytetään viitearvona alempia viitearvoja SHPter (suurin hyväksyttävä pitoisuus, terveysperusteet):



08.05.2023

Haitta- aine	SHP _{ter} mg/kg	SHPT _{ter} mg/kg	VAH KK7	VAH KK11	VAH KK13	VAH KK25	VAH KK37	VAH KK38
Lyijy	212	5260	362 mg/kg		388 mg/kg	211 mg/kg		
Bentso(a) ant- raseeni,	30	1230						23 mg/kg
Bentso(a) pyreeni	2,6	125		4,2 mg/kg			12 mg/kg	22 mg/kg
Bentso(k) fluoran- teeni	340	1250						24 mg/kg
Fenant- reeni	3300	>10 000						120 mg/kg
Fluoran- teeni	450	>10 000						200 mg/kg
Naftaleeni	66	1370						8,8 mg/kg

Lyijyn SHP_{ter} -arvo ylittyi kahdessa näytepisteessä. Lisäksi yhdessä tutkimuspisteessä (VAHKK25) todettu lyijypitoisuus jäi vain hieman alle lyijyn SHP_{ter} -arvon. Kyseinen tutkimuspiste sijaitsi päiväkodin ja leikkipuiston välissä olevan polun varrella. Bentso(a)pyreenin SHP_{ter} -arvo ylittyi kolmessa tutkimuspisteessä. Muiden PAH-yhdisteiden osalta SHP_{ter} -arvo ei ylittynyt.

Lyijyn on todettu olevan erityisen haitallista kehitysiässä oleville lapsille. Lyijyn SHP_{ter} -arvo perustuu erityisesti lapsiin kohdistuvaan terveysriskiin. Alustavan arvioinnin perusteella lyijyn kohonnut haitta-ainepitoisuudet voivat aiheuttaa terveysriskiä leikkipuiston läheisyydessä alueen nykyisessä ja tulevassa käytössä. Riskinarvion mukaan päiväkodin ja leikkipuiston välisellä alueella arvioidaan olevan edelliseen perustuen kunnostustarve. Päiväkodin tontista on tekeillä asemakaavan muutos, jonka myötä tontin itäinen raja siirtyisi puiston puolelle.

Bentso(a)pyreenin ei arvioida aiheuttavan merkittävää riskiä alueen nykyisessä ja tulevassa maankäytössä, sillä alueella oleskellaan pääasiallisesti vain satunnaisesti. Sibeliuksen puiston kunnostus- ja istutustöiden yhteydessä työntekijöiden altistuminen maaperän pölyämiselle on kuitenkin jossain määrin mahdollista. Kunnostuksen aikainen altistuminen ei kuitenkaan ole jatkuvaa. Alueella työskentelevien altistusta haitta-aineille voidaan pienentää asianmukaisilla varusteilla ja työtaavoilla.

Riskinarvioinnin perusteella jatkotoimenpiteenä ehdotetaan päiväkodin ja leikkipuiston välisen alueen sekä leikkipuiston lounaisosan pintaamaan lyijypitoisuuden tarkentamista kunnostustarpeen (alueellinen laa-



08.05.2023

juus) tarkentamista varten. Tarvittaessa myös riskinarviointia tulisi tarkentaa tulosten perusteella.

Puhdistustavoitteet

Lasten leikkipuiston alueella (vaiheen 4 alue) maaperän ylimmän 0,5 metrin osalta kunnostustavoitteeksi asetetaan VNa 214/2007 mukaiset kynnsarvot. Tätä syvemmällä esiintyville haitta-aineille ei ole mahdollista altistua maan nielemisen ja suoran kosketuksen kautta. Ilmoitusalueella päällystettyjen/pinnoitettujen alueiden päällysteiden alapuolisten rakennekerrosten ylimmässä 0,2 metrin paksuisessa kerroksessa, kunnallistekniikan ympärystäytöjen (0,3 metriä) sekä istutuskuoppien kasvualustassa kunnostustavoitteina ovat VNa 214/2007 mukaiset kynnsarvot. Pinnoittamattomalla/päällystämättömällä alueella tarkoitetaan esimerkiksi sora- tai nurmipintaista aluetta. Pinnoitetulla/päällystetyllä alueella tarkoitetaan asfaltoitua tai vaihtoehtoisesti betoni- tai luonnonkivipäällysteistä aluetta.

Tehdyn riskinarvion perusteella muilla alueilla maaperässä todetuista haitta-aineista ja jätteistä ei arvioida muodostuvan alueen nykyisessä tai tulevassa käytössä merkittävää terveys- tai ympäristöriskiä. Näin ollen muille haitta-aineille tai alueille ei esitetä kunnostustavoitetta.

Leikkipuiston ja päiväkodin väliselle alueelle, tutkimuspisteen VAHKK25 ympärille, esitetään tehtäväksi lisätutkimuspisteitä lyijyn esiintymisen tarkentamiseksi ja kunnostusalueen rajaamista varten. Mikäli puiston peruskorjaustöiden yhteydessä epäillään olevan aikaisemmin toteamattomia haitta-aineita, tehdään tarvittavat analyysit, karotetaan esiintymisen laajuus, arvioidaan kunnostustarve sekä ilmoitetaan asiasta välittömästi Helsingin kaupungin ympäristöseuranta- ja -valvontayksikköön.

Kunnostuksen toteutus

Kunnostus toteutetaan rakentamisen vaatimassa laajuudessa. Peruskorjausta tehdään vaiheittain siten, että ensimmäiseksi toteutetaan vaihe 4 ja viimeisenä puiston itäosa (vaihe 3).

Pääsääntöisesti kaivutyöt kohdistuvat pintamaahan alueille, joiden pinnoja uusitaan ja korjataan. Vaiheen 3 päällysrakenteita ja tarvittavia maaleikkauksia ei ole vielä suunniteltu. Syvempää kaivua 1,5–3 metrin syvyydelle tehdään uuden lammen, lampien välisen vedenkiertojärjestelmän ja alemmalta lammelta lähtevän hulevesiviemärin rakentamisen yhteydessä.

Maa-ainekset kaivetaan siten, että eri alueilta kaivetut pilaantumattomat ja eriateisesti pilaantuneet maa-ainekset pidetään erillään kaivun,



08.05.2023

lastaamisen ja kuljetuksen aikana. Niiltä osin, kun kaivua tehdään nurmialueilla, pyritään nurmi ja multamaa erottamaan alapuolisesta kivennäismaasta.

Puistossa käytettävillä päällysterakennetyypeillä on eri paksuiset kantavat- ja jakavat kerrokset riippuen päällysterakenteesta. Ilmoituksen liitteenä olleessa piirustuksessa on esitetty, että leikkipaikka-alueen (vaihe 4) päällysterakennetyypeinä käytetään mm. turvahaketta, kivituhkaa eripaksuisilla tasaus- ja kantavilla kerroksilla, raakakumiturvalustaa ja putoamisalustaa sekä hiekkalaatikossa olevaa leikkihiekkaa.

Haitta-aineita sisältävien maiden massamääräarviot on esitetty alla olevassa taulukossa jokaiselle vaiheelle erikseen haitta-ainepitoisuustasojen mukaan:

Vaihe	Kokonais-kaivumäärä		Haitta-ainepitoisuuksiltaan eri tasoisten maiden määrä									
			<KA		KA-AQA		AOA-YOA		>YOA		> 10% mineraalista	
	m ³	t	m ³	t	m ³	t	m ³	t	m ³	t	m ³	t
Vaihe 1	2370	4740	710	1420	1180	2360	240	480	240	480	0	0
Vaihe 2	880	1760	370	740	440	880	70	140	0	0	70	140
Vaihe 3	1810	3620	1130	2260	450	900	0	0	230	460	0	0
Vaihe 4	1410	2820	1010	2020	200	400	200	400	0	0	0	0
Yhteensä	6470	12940	3220	6440	2270	4540	510	1020	470	940	70	140

Sibeliuksen puiston peruskorjauksen aikana arvioidaan kynnysarvon ylittävää, mutta alemman ohjearvon alittavaa maa-ainesta kaivettavan yhteensä noin 4 540 tonnia, alemman ohjearvon ylittävää, mutta ylemmän ohjearvon alittavaa maa-ainesta 1 020 tonnia ja ylemmän ohjearvon ylittävää maa-ainesta 940 tonnia. Lisäksi yli 10 % mineraalista purkujätettä sisältävää maa-ainesta arvioidaan kaivettavan yhteensä noin 140 tonnia.

Kaivumaista otetaan näytteitä välivarastokasoilta haitta-ainepitoisuuksien ja loppusijoituspaikan varmistamiseksi. Kohonneita haitta-ainepitoisuuksia sisältävät maa-ainekset, joita ei voida käyttää uudelleen kohteessa, toimitetaan luvanvaraiseen vastaanottoaikaan.

Alueelta poistettavien maakuormien kuljettajille toimitetaan pilaantuneen maaperän siirtoasiakirjat ensisijaisesti sähköisesti. Paperisia siirtoasiakirjoja käytettäessä asiakirjat ja punnitustodistukset palautetaan valvojalle vastaanottoaikaan allekirjoittamina kuorman toimittamisen jälkeen. Paperiset kuorma-/siirtoasiakirjat säilytetään vähintään kolme vuotta. Paperisten siirtoasiakirjojen tiedot siirretään jätteiden SIIRTO-rekisteriin jälkikäteen. Sähköisten siirtoasiakirjojen tietojen siirtyminen SIIRTO-rekisteriin varmistetaan käytettävän asiakirjapalvelun mukaan.

Maaperän kunnostus todetaan päättyneeksi, kun puiston peruskorjauksen yhteydessä tehtävät kaivut on tehty. Kohteessa ei arvioida olevan tarvetta jälkiseurannalle.



08.05.2023

Puiston peruskorjauksen jälkeen kohteen maaperään jäävistä haitta-ainepitoisuuksista esitetään arvio. Lisäksi ilmoitetaan kohteeseen jäävät rajoitteet maankäytölle ja maa-ainesten käytölle.

Haitta-ainetutkimukset ja puhdistustyön laadunvalvonta

Ympäristötekniinen valvoja ohjaa kaivua maaperän pilaantuneisuustutkimuksissa todettujen ja kaivutyön aikana otettavien näytteiden analyysitulosten perusteella. Kaivun aikana otetaan näytteitä, jotta haitta-aineita sisältävät maat voidaan luotettavasti ohjata eri pitoisuustasojen mukaisesti vastaanottoaikoisiin. Kaivunaikaisista näytteistä analysoidaan raskasmetallit ja PAH-yhdisteet, eli ne haitta-aineet, joita kohteessa on todettu kynnsarvot ylittävinä pitoisuuksina. Näytteet lähetetään analysoitaviksi laboratorioon. Kaivua voidaan tarvittaessa ohjata myös metallien kenttämittausten (XRF-mittaus) avulla. Tällöin kuitenkin vähintään 20 % kenttäanalyyseistä varmistetaan laboratorioanalyyseillä.

Kunnostuksen lopputulos varmistetaan kaivannon pohjasta otettavilla jäännöspitoisuusnäytteillä, joista analysoidaan raskasmetallit ja PAH-yhdisteet. Kaivantojen pohjanäytteitä otetaan vähintään yksi kutakin 200 m²:n alaa kohden. Mikäli haitta-ainepitoinen maa-aines poistetaan kallioon saakka, ei jäännöspitoisuusnäytteitä oteta. Seinämänäytteitä otetaan mahdollisuuksien mukaan yksi noin 30 metrin seinämää kohden. Jos kaivanto on alle 0,5 metriä syvä ei erillisiä seinämänäytteitä oteta.

Ympäristötekniinen valvoja seuraa ja ohjaa kunnostustyön etenemistä ja kirjaa suoritettut toimenpiteet ja tapahtumat sekä poikkeamat ja poikkeukselliset tilanteet työmaapäiväkirjaan. Lisäksi otetuista tarkkailunäytteistä sekä poistetuista maa-aineksista (määrä ja sijainti) pidetään kirjaa.

Pilaantuneen maa-aineksen merkitseminen ja eristäminen

Mikäli kaivualan pohjalle jää maa-aineksia, joissa jonkin haitta-aineen jäännöspitoisuus ylittää alemman ohjearvon, merkitään se tavanomaisesta maanrakentamisesta poikkeavalla huomiorakenteella (esim. huomioverkko tai värillinen suodatinkangas). Huomioverkkoa ei kuitenkaan asenneta alle 0,5 metrin syvyydelle, jolloin kaivantoa syvennetään tarvittaessa, jotta huomioverkko ja haitta-ainepitoinen maa-aines eivät jää liian lähelle maan pintaa.

Työn aiheuttamien terveys- ja ympäristöriskien hallinta



08.05.2023

Peruskorjauksen ajaksi alue rajataan työmaa-alueeksi. Tarvittaessa alue merkitään myös pilaantuneen maan kunnostuksesta kertovalla kylillä. Lisäksi työmaan liikenneturvallisuus varmistetaan.

Pilaantuneiden maiden kuormat peitetään ja autojen renkaat puhdistetaan tarvittaessa pilaantuneiden massojen leviämisen estämiseksi.

Urakoitsija vastaa työntekijöiden työturvallisuudesta. Ympäristötekni-
nen valvoja avustaa tarvittaessa työturvallisuutta koskevan perehdyt-
tämistilaisuuden toteuttamisessa.

Veden tutkiminen ja käsittely

Tutkimuksien yhteydessä kahdessa koekuopassa havaittiin vettä noin 0,3–0,4 metrin syvyydellä maanpinnasta. Vesien käsittelylle ei kuitenkaan arvioida olevan tarvetta rakennustöiden yhteydessä.

Ilmoitusalueella sijaitsevan lammen pohjasta otetuissa näytteissä ei todettu kynnysarvon ylittäviä pitoisuuksia haitta-aineita. Lammi on täytetty keväisin verkostovedellä ja tyhjennetty syksyllä. Lammen vedessä ei epäillä esiintyvän haitta-aineita. Ennen kuin lampea koskeva puiston kunnostusvaihe käynnistyy, lammi tyhjenetään (tai ei täytetä keväällä), jolloin kunnostustöiden aikana ei ole tarvetta käsitellä lammen vettä.

Mikäli työn aikana on tarvetta kuivattaa kaivantoja, tulee kaivantovesien osalta noudattaa Helsingin kaupungin työmaavesiohjetta. Viemäriin johtamista varten tulee hakea Helsingin seudun ympäristöpalvelut -kuntayhtymältä (HSY) lupa johtaa vesiä viemäriin ja varautua tarvitta-
vaan puhdistuslaitteistoon, jotta raja-arvot viemäriin johtamiselle täytyvät. Kohteessa todettujen haitta-aineiden (metallit, PAH-yhdisteet) perusteella käsittelyyn arvioidaan riittävän kiintoaineen erotus. Vesien käsittely on toteutettava siten, että ympäristötekni-
nen valvoja voi tarkkailla viemäriin johdettavan veden laatua ja määrää.

Pilaantuneen maa-aineksen varastointi ja esikäsittely alueella

Kohteesta kaivettuja pilaantuneita massoja voidaan välivarastoida kohteessa näytteenoton, kaatopaikkakelpoisuustutkimusten ja loppusijoituspaikan varmistamisen ajan noin 2–4 viikkoa. Myös kohteessa hyötykäytettäväksi soveltuvia maa-aineksia voidaan välivarastoida kohteessa. Kohteessa hyötykäytettäväksi soveltuvia maa-aineksia (kynnysarvomaat) voidaan varastoida kohteessa kunkin vaiheen rakentamisen ajan. Haitta-ainepitoisten maa-ainesten välivarastointia tehdään työmaaksi aidalla rajatun alueen sisällä. Mikäli massoja ei voida hyödyntää kohteessa, välivarastointi voidaan tehdä myös muualla Helsingin kaupungin käytössä olevalla välivarastointipaikalla.



08.05.2023

Pilaantuneesta maa-aineksesta erotellaan isoimmat kivet ja jätejakeet kaivinkonetarkkuudella ennen niiden toimittamista luvanvaraiseen vastaanottopaikkaan.

Maa-aineksen hyödyntäminen alueella

Kohteessa kaivettavia maa-aineksia, joiden haitta-ainepitoisuudet alittavat alemman ohjearvon, voidaan välivarastoida ja käyttää alueella täyttöihin, mikäli ne ovat siihen geoteknisiltä ominaisuuksiltaan sopivia. Kaivettuja kynnysarvopitoisia maa-aineksia voidaan tarvittaessa hyödyntää syvemmissä kaivannoissa (esim. puiden poistossa syntyvät syvemmät kuopat) siten, että kynnysarvomaat voidaan peittää riittävän paksulla kerroksella pilaantumaton maata. Haisevia tai jätteellisiä maa-aineksia ei hyödynnetä täytöissä. Kynnysarvon ylittäviä maita ei hyödynnetä ylimmässä 0,5 metrin kerroksessa pinnoittamattomilla alueilla, ylimmässä 0,2 metrin kerroksessa pinnoitetuilla alueilla, eikä putkikaivannoissa putkia ja kaapeleita ympäröivänä maa-aineksena ylimmässä 0,3 metrin kerroksessa.

Hyödyntäminen riippuu muun muassa työmaan tilankäytöstä ja mahdollisuudesta välivarastointiin, sillä kohteen sijainnin vuoksi maamassojen käsittelyyn ja välivarastointiin ei välttämättä ole tilaa.

Hyötykäytettävien kynnysarvon ylittävien maa-ainesten määrästä, alkuperästä ja hyödyntämisalueista pidetään kirjaa ja ne esitetään kunnostuksen loppuraportin kartassa.

Toiminta poikkeuksellisissa tai yllättävissä tilanteissa

Mikäli kohteessa todetaan kunnostuksen aikana korkeampia haitta-ainepitoisuuksia tai aiemmin todetuista haitta-aineista poikkeavia haitta-aineita, asiasta ilmoitetaan Helsingin kaupungin ympäristöpalveluihin. Näiden osalta arvioidaan mahdolliset riskit ja riskiperusteinen kunnostustarve tapauskohtaisesti.

Raportointi

Kunnostuksesta laaditaan loppuraportti kolmen kuukauden kuluessa kunnostuksen päättymisestä, mikä toimitetaan hyväksyttäväksi Helsingin kaupungin ympäristöpalveluihin.

Raportissa esitetään vähintään seuraavat asiat:

- Kohteen kuvaus
- Kunnostuksen toteutus ja lopputulos
- Piirustus kunnostetusta alueesta ja jäännöspitoisuuksista



- Massaseuranta
- Näytteenotto- ja analytiikkamenetelmät, analyysitulosten yhteenveto-
taulukko ja laboratorion tutkimustodistukset
- Hyötykäytetyt maa-ainekset
- Riskitarkastelu tarvittaessa
- Johtopäätökset.

Puhdistustyön ajankohta

Puiston peruskorjaustöiden arvioitu aloitusajankohta on toukokuussa 2023. Urakkaan 2023–2024 kuuluvat Mechelininkadun länsipuoli, eli alueet 1, 2 ja 4. Työt on tarkoitus aloittaa vaiheen 4 alueelta.

Ilmoituksen käsittely

Vireilläolosta ilmoittaminen ja kuuleminen sekä lausunnot

Ilmoituksen vireilläolosta tiedotettiin 4.4.2023 kiinteistön 91-14-9903-37 vuokralaista, jolle asianosaisena varattiin tilaisuus antaa ilmoituksesta muistutus. Muistutusta ei ole asian käsittelyaikana toimitettu.

Ilmoituksesta ei ole pyydetty lausuntoja.

Ratkaisu

Ympäristöseuranta- ja -valvontayksikön päällikkö on tarkastanut Helsingin kaupungin maaomaisuuden kehittäminen ja tontit -palvelun ympäristönsuojelulain 136 §:n mukaisen ilmoituksen, joka koskee pilaantuneen maaperän puhdistamista Taka-Töölössä Sibeliuksen puistossa osoitteessa Mechelininkatu 36, ja on päättänyt hyväksyä sen seuraavin määräyksin.

1. Puhdistustavoitteet ja -menetelmä

Alueelta on poistettava pilaantuneet maa-ainekset ja jätteet rakentamisen vaatimassa laajuudessa sekä ilmoituksessa esitettyjen tavoitteiden mukaisesti kuitenkin siten, että kunnostuksen vaiheen 4 alueella leikki-
puiston päällystämättömillä ja päällystetyillä alueilla haitta-
ainepitoisuudet maaperän ylimmässä, vähintään 0,5 metrin maakerrok-
sessa eivät saa ylittää valtioneuvoston asetuksen (214/2007) mukaisia
kynnysarvoja tai arseenin osalta sen luontaista taustapitoisuutta. (Ym-
päristönsuojelulaki (527/2014) 136 §, Valtioneuvoston asetus
(214/2007) 2, 3, 4 §)



08.05.2023

Alueelta tulee poistaa jätejakeet, jotka saattavat aiheuttaa haittaa tai vaaraa ympäristölle tai terveydelle. (Jätelaki 12, 13 §)

Kunnallistekniset ja muut vastaavat rakenteet, esimerkiksi putket ja kaapelit, tulee asentaa ilmoituksen mukaisesti siten, että niitä ympäröi riittävä, mutta vähintään 0,3 metriä paksu pilaantumattoman ja jätteetömän maan kerros, jossa haitta-aineiden pitoisuudet alittavat kynnyksarvot. Myös rakenteiden yläpuolelle tulee sijoittaa pilaantumattomaa maata, jossa alittuvat kynnysarvot eikä maa saa sisältää jätejakeita. (VNA 214/2007 2, 3, 4 §)

Alueelle istutettavien kasvien juurien ympärillä on oltava pilaantumattomaa maata siten, etteivät puiden ja pensaiden juuret ulotu pilaantuneeseen maahan täysikasvuisenakaan eikä kasvien istutus- ja hoitotöiden yhteydessä jouduta käsittelemään haitta-ainepitoisia maa-aineksia. (JL 12, 13 §, VNA 214/2007 2 §)

Jos maaperässä havaitaan aiemmin toteamattomia haitta-aineita valtioneuvoston asetuksen (214/2007) mukaiset kynnysarvot ylittävinä pitoisuuksina tai todettuja haitta-aineita merkittävästi aiempaa suurempina pitoisuuksina, maaperän pilaantuneisuus ja puhdistustarve on arvioitava näiden haitta-aineiden osalta valtioneuvoston asetuksen (214/2007) mukaisesti. Arviointi on toimitettava tarkastettavaksi ympäristöpalveluiden ympäristöseuranta- ja -valvontayksikölle ennen puhdistustyön jatkamista. Jos kyseiset maa-ainekset poistetaan alueelta, ei arviointia tarvitse tehdä. (VNA 214/2007 2, 3, 4 §)

2. Haitta-ainetutkimukset ja puhdistustyön laadunvalvonta

Täydentäviä haitta-ainetutkimuksia on tehtävä ilmoituksen mukaisesti kunnostuksen edetessä, mikäli havaitaan jätteitä tai aistinvaraisesti haitta-ainepitoista maata. Alueelta kaivettujen maa-ainesten haitta-ainepitoisuuksia tulee tutkia riittävästi. Maa-aineksista tulee tutkia vähintään niiden haitta-aineiden pitoisuuksia, joita ko. kaivualueella on aiemmin todettu kynnysarvon ylittävinä pitoisuuksina. Pois kaivettavien maa-ainesten haitta-ainepitoisuuksien selvittämiseen voidaan käyttää siihen soveltuvia kenttämittausmenetelmiä. Vähintään 20 % kenttämittausten tuloksista tulee varmentaa laboratorioanalysein. (YSL 6 §)

Pilaantuneiden maiden kaivun jälkeen otettavista jäännöspitoisuusnäytteistä on tutkittava laboratorioissa niiden haitta-aineiden pitoisuudet, joita kyseisellä kaivualueella on havaittu kynnysarvot ylittävinä pitoisuuksina. Jäännöspitoisuusnäytteitä on otettava ilmoituksessa esitetyn mukaisesti kuitenkin siten, että kaivannon seinämistä näytteet on otettava korkeintaan metrin paksuisista näytekeroista. (YSL 6 §)



08.05.2023

Analyysi- ja mittausmenetelmien on oltava luotettavia ja riittävän tarkkoja. Kenttämittauslaitteiden ja -välineiden on oltava tarkoitukseen souvia, kunnossa ja oikein kalibroituja. (YSL 209 §)

3. Pilaantuneen maa-aineksen merkitseminen

Kaivualueelle tai sen reunoille jäävät maa-ainekset, joissa jonkin haitta-aineen pitoisuus ylittää alemman ohjearvon, on merkittävä tavanomaisesta maanrakentamisesta poikkeavalla huomiorakenteella. (JL 13 §, YSL 139 §)

Ympäristöpalveluiden ympäristöseuranta- ja -valvontayksikölle on ilmoitettava ja varattava tilaisuus huomiorakenteiden tarkastamiseen ennen kaivannon täyttöä. (YSL 172 §)

Ympäristöseuranta- ja -valvontayksikölle on toimitettava vähintään kaksi viikkoa ennen asentamista tarkastettavaksi mahdolliset suunnitelmat eristystarpeen arvioinneista ja/tai käytettävistä eristysrakenteista. (JL 13 §, YSL 139, 172 §)

Asennetut huomio- ja/tai eristysrakenteet tulee dokumentoida kunnostuksen loppuraportissa. (YSL 139 §)

4. Maa-aineksen kaivu, käsittely, kuljetus ja välivarastointi

Ulkopuolisten pääsy kunnostusalueelle tulee estää ja puhdistustyömaa on varustettava pilaantuneen maan puhdistamisesta kertovin kyltein. (JL 13 §)

Maan kaivu, mahdollinen esikäsitteleminen ja varastointi sekä kuljetus on tehtävä niin, ettei pilaantunutta maata tai siinä esiintyviä haitta-aineita tai jätteitä leviä ympäristöön ilman kautta, veden mukana tai muilla tavoin. (JL 13 §)

Puhdistustyö on suunniteltava ja toteutettava siten, että massojen välivarastointi puhdistusalueella on mahdollisimman vähäistä. Kaivettuja massoja saa välivarastoida puhdistusalueella maa-ainesten esikäsitteilyn ja analysoinnin vaatiman ajan, kuitenkin korkeintaan yhden kuukauden. Välivarastoinnista on pidettävä kirjaa. (JL 13, 120 §)

Pilaantumattomat ja eriasteisesti pilaantuneet sekä vaaralliseksi jätteeksi luokiteltavat maa-ainekset sekä mahdolliset jätejakeet on pidettävä erillään kaivun, lastaamisen ja kuljetuksen aikana. (VNA 214/2007, JL 15 §)

Pilaantunut maa-aines on toimitettava kuormat peitettyinä käsiteltäväksi laitokseen, jonka ympäristönsuojelulain mukaisessa luvassa tai



muussa vastaavassa päätöksessä on hyväksytty kyseisen jätteen käsittely. (JL 13, 20 §, VNA 978/2021 11 §)

Vaarallista jätettä sekä pilaantunutta maa-ainesta luvanvaraiseen vastaanottoaikaan kuljetettaessa on oltava mukana jätteen haltijan laatima siirtoasiakirja. Siirtoasiakirja on pääsääntöisesti laadittava sähköisenä, jätelain 121 a §:n rajauksin. Siirtoasiakirjat on säilytettävä vähintään kolmen vuoden ajan. (JL 121 §, VNA 978/2021 40 §)

Jätteitä saa luovuttaa kuljetettavaksi vain alueellisen elinkeino-, liikenne- ja ympäristökeskuksen ylläpitämään jätehuoltorekisteriin merkityille kuljetusliikkeille. (JL 29 §)

5. Veden tutkiminen ja käsittely

Kaivantovedet tulee toimittaa luvanvaraiseen vastaanottoaikaan tai johtaa jätevesiviemäriin Helsingin seudun ympäristöpalvelut -kuntayhtymän (HSY) vesihuollon liittymispalveluiden antamalla luvalla lupaehtoja noudattaen. HSY:n vesihuollon liittymispalveluiden antama lupa on esitettävä ympäristöpalveluiden ympäristöseuranta- ja -valvontayksikölle ennen vesien johtamista. Veden johtamisesta muualle kuin jätevesiviemäriin tai luvanvaraiseen vastaanottoaikaan on toimitettava ympäristöseuranta- ja -valvontayksikölle tarkastettavaksi erillinen suunnitelma vähintään kaksi viikkoa ennen suunniteltua veden johtamisen aloittamista. (YSL 155, 172 §).

6. Maa-aineksen hyödyntäminen alueella

Kunnostuskohteesta kaivettuja, pilaantumattomiksi osoitettuja maa-aineksia, joissa on kohonneita haitta-ainepitoisuuksia, voidaan käyttää hyödyksi kohteessa, pois lukien haisevat tai haihtuvia haitta-aineita tai elohopeaa sisältävät maa-ainekset. Hyödynnettävien maa-ainesten haitta-ainepitoisuudet eivät saa kuitenkaan ylittää määräyksen 1 kunnostustavoitteita. Hyödynnettävät maa-ainekset on oltava geotekniseltä laadultaan täyttöön sopivia ja jätteettömiä. Hyödynnettävät maa-ainekset on peitettävä vähintään 0,5 metriä paksulla kerroksella pilaantumattomia (pitoisuudet alle kynnysarvotason) maa-aineksia tai muilla rakenteilla ilmoituksen mukaisesti. Leikkipuiston päällystetyillä alueilla, joilla ei käytetä tiivistä päällystettä, hyödynnettävät maa-ainekset on kuitenkin peitettävä vähintään 0,5 metriä paksulla kerroksella pilaantumattomia maa-aineksia. Maa-aineksen hyötykäytöstä on tehtävä suunnitelma, joka on toimitettava ympäristöpalveluiden ympäristöseuranta- ja -valvontayksikölle tarkastettavaksi vähintään viikkoa ennen hyötykäyttöä. Suunnitelmaan tulee sisältyä arvio hyötykäytettävien maa-ainesten sisältämien haitta-aineiden ympäristö- ja terveysvaikutuksista. (YSL 136 §, VNA 214/2007, JL 8 §)



7. Toiminta poikkeuksellisissa tai yllättävissä tilanteissa

Ympäristöpalveluiden ympäristöseuranta- ja -valvontayksikölle on ilmoitettava välittömästi, jos työn aikana ilmenee oleellinen poikkeama aiemmista tutkimustuloksista tai tarve poiketa ilmoituspäätöksen mukaisesta kunnostuksesta. Tarvittaessa on lisäksi esitettävä suunnitelma puhdistustyön jatkamisesta, jotta uuden ilmoitusmenettelyn tarvetta voidaan harkita. (YSL 134, 136, 172 §, JL 13 §)

Jos pilaantuneisuus jatkuu ilmoituksessa esitetyn alueen ulkopuolelle, on työn jatkamisesta esitettävä suunnitelma ympäristöpalveluiden ympäristöseuranta- ja -valvontayksikölle sekä ilmoitettava asiasta kyseisen maa-alueen omistajalle. (YSL 134, 136, 172 §, JL 13 §)

8. Tiedottaminen ja raportointi

Ympäristöpalveluiden ympäristöseuranta- ja -valvontayksikölle on tehtävä kirjallinen aloitusilmoitus ennen puhdistustöiden aloittamista. Aloitusilmoituksesta on käytävä ilmi kunnostuksen aloitusajankohta, työn vastuuhenkilöiden ja kunnostuksen valvonnasta vastaavan ympäristöteknisen valvojan yhteystiedot työn aikana sekä kohonneita haitta-ainepitoisuuksia sisältävien maa-ainesten vastaanottoaikat. Kunnostustyön jokaisesta osasta on tehtävä aloitusilmoitus. (YSL 172 §)

Kunnostuksesta on tiedotettava naapureille. (JL 13 §)

Varsinaisen puhdistustyön aikana ympäristöpalveluiden ympäristöseuranta- ja -valvontayksikölle tulee tiedottaa työn eri vaiheiden etenemisestä. (YSL 172 §)

Puhdistustyöstä on laadittava loppuraportti karttaliitteineen ilmoituksessa esitetyn mukaisesti. Loppuraportti on toimitettava ympäristöpalveluiden ympäristöseuranta- ja -valvontayksikölle kolmen kuukauden kuluessa puhdistustyön päättymisestä. (JL 120 §, YSL 172 §)

Päätöksen perustelut

Yleiset perustelut

Ympäristönsuojelulain 136 §:n mukaan maaperän ja pohjaveden puhdistamiseen pilaantuneella alueella sekä puhdistamisen yhteydessä kaivetun maa-aineksen hyödyntämiseen kaivualueella tai poistamiseen toimitettavaksi muualla käsiteltäväksi voidaan ryhtyä tekemällä siitä ilmoitus, jos puhdistaminen ei luvun 4 nojalla edellytä ympäristölupaa. Ilmoitus on tehtävä viimeistään 45 vuorokautta ennen puhdistamisen kannalta olennaisen työvaiheen aloittamista.



08.05.2023

Valvontaviranomainen tarkastaa ilmoituksen ja tekee sen johdosta päätöksen. Päätöksessä on annettava tarvittavat määräykset pilaantuneen alueen puhdistamisesta, puhdistamisen tavoitteista ja maa-aineksen hyödyntämisestä sekä tarkkailusta. Pilaantuneen alueen puhdistamisen on katettava toimet, jotka ovat tarpeen pilaavien aineiden poistamiseksi, vähentämiseksi, leviämisen estämiseksi tai hallitsemiseksi. Päätös on annettava tiedoksi ja siitä on tiedotettava noudattaen, mitä ympäristönsuojelulain 85 §:ssä säädetään.

Ympäristönsuojelulain 237 §:n mukaan velvollisuuteen puhdistaa pilaantunut maaperä ennen ympäristönsuojelulain (527/2014) voimaantuloa sovelletaan 133 §:ä, jos pilaantuminen on aiheutettu 31.12.1993 jälkeen. Ympäristönsuojelulain (527/2014) 135 ja 136 §:n tai ympäristönsuojelulain (86/2000) 14 §:n nojalla annettuja valtioneuvoston asetuksia (713/2014) ja (214/2007) sovelletaan kuitenkin myös ennen 1.1.1994 aiheutettuun maaperän pilaantumiseen.

Maaperän pilaantumiseen, joka on tapahtunut ennen jätelain (1072/1993) voimaantuloa 1.1.1994, sovelletaan ennen 1.1.1994 voimassa olleita säädöksiä, mm. jätehuoltolakia. Asian käsittelyyn ja nettelyyn sovelletaan ympäristönsuojelulakia (527/2014) ja jätelakia (646/2011).

Kohteen maaperä on pilaantunut pääasiassa ennen vuotta 1994 täytömaan käytön vuoksi alueella.

Jätehuoltolain 32 §:ssä on säädetty kiellosta pilata ympäristöä (roskaamiskielto) ja 33 §:ssä on säädetty puhdistamisvastuusta.

Edellä annetut määräykset pilaantuneen maaperän kunnostamisesta ovat tarpeellisia, jotta kiinteistön maaperä täyttää jätehuoltolain 32 §:n ja ympäristönsuojelulain 16 §:n mukaiset terveyden- ja ympäristönsuojelun vaatimukset.

Pilaantuneisuuden arviointiperiaatteet

Valtioneuvoston asetuksessa (214/2007) maaperän pilaantuneisuuden ja puhdistustarpeen arvioinnista on säädetty maaperän yleisimpien haitta-aineksen pitoisuuksille kynnysarvot sekä alemmat ja ylempät ohjearvot. Näitä pitoisuusarvoja käytetään apuna maaperän pilaantuneisuuden ja puhdistustarpeen arvioinnissa. Jos jonkin haitta-aineksen pitoisuus ylittää kynnysarvon, on arvioitava maaperän pilaantuneisuus ja puhdistustarve.

Herkkydeltään tavanomaisessa maankäytössä, kuten asuin-, puisto- ja virkistysalueilla, maaperää pidetään yleensä pilaantuneena, jos jonkin haitta-aineksen pitoisuus ylittää alemman ohjearvon. Teollisuus-, va-



08.05.2023

rasto- tai liikennealueella tai muulla vastaavalla alueella maaperää pidetään yleensä pilaantuneena, jos jonkin haitta-aineen pitoisuus ylittää ylempään ohjearvon. Vastaavalla alueella tarkoitetaan esimerkiksi päällystettyjä työpaikka-alueita, joilla ei ole asuinrakennuksia ja joiden maaperän suojelun tarve ei ole ihmisen toiminnan vuoksi erityinen. Puhdistustavoitteet voidaan määrittää myös tarkennetulla riskinarviolla, joka perustuu maankäyttöön ja muihin olosuhteisiin.

Kohteen puhdistustavoitteet on määritetty tarkennetulla riskinarviolla, joka perustuu alueen käyttöön leikkipuisto- tai muuna puistoalueena ottaen huomioon kunnostussuunnitelman liitteenä esitetyt suunnitelmat päällysrakenteista.

Mikäli alueen maankäyttö muuttuu myöhemmin, pitää pilaantuneisuus ja puhdistustarve arvioida tarvittaessa uudelleen vastaamaan muuttunutta tilannetta.

Päätöksessä pilaantumattomalla maa-aineksella tarkoitetaan maata, jossa haitta-aineiden pitoisuudet eivät ylitä kynnysarvoja. Pilaantumattomalla maa-aineksella, jossa on kohonneita haitta-ainepitoisuuksia, tarkoitetaan maata, jossa jonkin haitta-aineen pitoisuus on kynnysarvon ja alemman ohjearvon välissä. Pilaantuneella maa-aineksella tarkoitetaan maata, jossa yhden tai useamman haitta-aineen pitoisuus ylittää alemman ohjearvon.

Kaivettu pilaantunut maa-aines on vaarallista jätettä, jos valtioneuvoston asetuksessa jätteistä (978/2021) esitetyt kriteerit täyttyvät. Jos maa-aineksessa todetaan olevan haitallisia aineita, niiden vaaraominaisuudet on selvitettävä tarvittaessa.

Haitta-ainepitoisten maa-ainesten luokittelu

Kaivetut haitta-ainepitoiset maa-ainekset luokitellaan kohonneita haitta-ainepitoisuuksia sisältäviksi maa-aineksiksi, tavanomaisiksi jätteiksi luokiteltaviksi pilaantuneiksi maa-aineksiksi sekä vaarallisiksi jätteiksi luokiteltaviksi pilaantuneiksi maa-aineksiksi.

Tiedon siirtäminen

Ympäristönsuojelulain 139 §:n mukaan maa-alueen luovuttajan tai vuokraajan on esitettävä uudelle omistajalle tai haltijalle käytettävissä olevat tiedot alueella harjoitetusta toiminnasta sekä jätteistä tai aineista, jotka saattavat aiheuttaa tai ovat aiheuttaneet maaperän tai pohjaveden pilaantumista, sekä alueella mahdollisesti tehdyistä tutkimuksista tai puhdistustoimenpiteistä.

Määräysten perustelut

PostiosoitePL 58235
00099 HELSINGIN KAUPUNKI
Kaupunkiymparisto@hel.fi**Käyntiosoite**Työpajankatu 8
Helsinki 58
<https://www.hel.fi/>**Puhelin**

09 310 1691

Faksi**Y-tunnus**

0201256-6

Tilinro

FI06 8000 1200 0626 37

Alv.nro

FI02012566



08.05.2023

1. Puhdistustavoitteet ja -menetelmä

Kohteessa on tarve pilaantuneen maan poistamiselle Sibeliuksen puiston peruskorjauksen vuoksi. Ilmoituksessa kunnostustavoitteet on esitetty leikkipuiston alueelle (kunnostuksen vaihe 4). Ympäristöhallinnon ohjeiden (6/2014) mukainen suositus kestävän kunnostuksen tavoitteeksi on, että pintamaan (noin 0,5–1 metriä) edustavat haitta-ainepitoisuudet uudisrakennuskohteissa alittavat asuintonttien ja lasten leikkipaikkojen kohdalla kynnyksarvon tai alueellisen taustapitoisuuden ja muualla vähintään alemman ohjearvon. Suositus ei koske suoraan asfaltoituja piha-alueita ja niitä epäorgaanisia haitta-aineita, joilla maaperän terveysperusteiset viitearvot ovat selvästi alemmaa ohjearvoa suurempia.

Pinnoittamattomalla/päällystämättömällä alueella tarkoitetaan esimerkiksi sora- tai nurmipintaista aluetta. Pinnoitetulla/päällystetyllä alueella tarkoitetaan asfaltoitua tai vaihtoehtoisesti betoni- tai luonnonkivipäällysteistä aluetta.

Ilmoituksen mukaan leikkipuiston alueella (kunnostusvaihe 4) päällystetyyppeinä käytetään muun muassa kivituhkaa, luonnonkivipäällystettä, turvahaketta, raakakumiturva-alustoja ja hiekkalaatikon leikkihiekkää sekä asfalttia. Ympäristöseuranta- ja -valvontayksikkö katsoo, että leikkipuistossa päällystettyjen alueiden alapuolisten rakennekerrosten ylimmässä kerroksessa on tarpeen olla pilaantumattomia maa-aineksia vähintään 0,5 metriä. Kyseisistä päällystemateriaaleista ainoastaan asfaltti on riittävän tiivis materiaali. Leikkipuiston päällystettyjen alueiden, kuten turva-alustojen, kuntoa on tarpeen tarkkailla säännöllisesti, sillä materiaali saattaa ajan kuluessa kulua. Muilla kuin leikkipuiston alueilla ilmoituksessa esitetty 0,2 metrin paksuinen pilaantumattoman maa-ainesten kerros päällysteiden alla voidaan katsoa riittäväksi, sillä päällysteiden alle voi tulla useampia rakennekerroksia.

Leikkipuiston läheisyydessä on ilmoituksen mukaan todettu alemman ohjearvon ylittävä pitoisuus lyijyä (211 mg/kg), joka on lähellä terveysperusteista viitearvoa (SHPTer 212 mg/kg). Viereisellä kiinteistöllä sijaitsee päiväkotia, jonka idänpuoleinen kiinteistöraja tulee asemakaavan muutoksen myötä siirtymään Sibeliuksen puiston puolelle. Ilmoituksessa esitetyn riskinarvion mukaan leikkipuiston ja päiväkodin välissä olevan polun varrella todettu lyijypitoisuus on mahdollinen terveysriski. Riskinarvion perusteella muilla Sibeliuksen puiston alueilla maaperässä todetuista haitta-aineista ja jätteistä ei arvioida muodostuvan alueen nykyisessä tai tulevassa käytössä merkittävää terveys- tai ympäristöriskiä, minkä vuoksi muille haitta-aineille tai alueille ei ole esitetty kunnostustavoitetta. Ilmoituksen mukaan puiston kunnostuksen yhteydessä tulee kaivettavaksi maa-aineksia, jotka sisältävät valtioneuvoston

Postiosoite

PL 58235
00099 HELSINGIN KAUPUNKI
Kaupunkiympäristö@hel.fi

Käyntiosoite

Työpajankatu 8
Helsinki 58
<https://www.hel.fi/>

Puhelin

09 310 1691

Faksi**Y-tunnus**

0201256-6

Tilinro

F106 8000 1200 0626 37

Alv.nro

F102012566



08.05.2023

asetuksen (214/2007) mukaisten alempien ja ylempien ohjearvojen ylittäviä haitta-ainepitoisuuksia.

Ilmoituksessa esitetyn riskinarvion mukaan leikkipuiston alueella lasten on mahdollista altistua päälylystämättömillä alueilla pintamaan haitta-aineille maan nielemisen ja suoran kosketuksen kautta, kun taas 0,5 metriä syvemmällä maan pinnasta todetuille haitta-aineille altistuminen ei ole mahdollista. Ilmoituksen mukaan leikkipuiston ja päiväkodin välisellä alueella tutkimuspisteen VAHKK25 ympärille tehdään lisätutkimuspisteitä lyijyn esiintymisen tarkentamiseksi ja kunnostusalueen rajaamiseksi. Ympäristöseuranta- ja -valvontayksikkö katsoo, että lisätutkimukset kyseisellä alueella ovat tarpeen myös siksi, että viereisellä kiinteistöllä sijaitsevan päiväkodin kiinteistöraja tulee siirtymään asemakaavan muutoksen myötä nykyisen Sibeliuksen puiston alueelle.

Ilmoituksen mukaan kohteessa on todettu joka puolella tutkimusaluetta pieniä määriä (alle 5 %) jätejakeita, pääasiassa tiiltä, lasia ja posliinia. Jätteitä arvioidaan esiintyvän täyttömaassa koko puiston laajuudella. Lisäksi ilmoituksen kunnostussuunnitelman liitteessä 2 esitetyn massamääräarvion mukaan kunnostusvaiheen 2 alueella maa-aineksen seassa esiintyy yli 10 % mineraalista purkujätettä sisältävää maaainesta arviolta 140 tonnia. Jätteet ovat pääosin sekoittuneena maaainekseen, mikä voi rajoittaa esimerkiksi maa-aineksen hyödyntämisen soveltuvuutta maarakentamisessa, minkä vuoksi jätejakeiden poistaminen maa-aineksen seasta on tarpeen.

Muiden kuin yleissuunnitelmassa käsiteltyjen jätejakeiden osalta tarkastelu jätteiden haittomuudesta on tarpeen ympäristön pilaantumisen ehkäisemiseksi ja terveysturvallisuuden takaamiseksi. Jätejakeiden poistamisella estetään mahdollisen haitan tai vaaran aiheutuminen ympäristölle tai terveydelle. Jätteiden haittomuus voidaan osoittaa esimerkiksi kemiallisilla analyyseillä tai liukoisuustesteillä.

Pilaantuneiden maiden poistamisella riittävän laajalti putki- ja kaapeli-kaivantojen kohdilta varmistetaan, etteivät työntekijät myöhemmin tehtävien uusimistöiden yhteydessä altistu haitta-aineille tai haitta-aineet pääse kulkeutumaan esimerkiksi asennettujen putkien kautta käyttöveiteen.

Riittävän suurilla kasvien istutuskuopilla estetään pilaantuneen maan esiintulo hoitotoimenpiteiden yhteydessä tai esimerkiksi puun kaaduttua.

Puhdistustyön aikana mahdollisesti havaittavien uusien haitta-aineiden riskien arviointi kynnysarvot ylittävillä haitta-ainepitoisuuksille on tarpeen, koska kynnysarvopitoisuus toimii herätearvona pilaantuneisuuden ja puhdistustarpeen arvioinnissa.



08.05.2023

2. Haitta-ainetutkimukset ja puhdistustyön laadunvalvonta

Maaperän riittävän tarkalla ja luotettavalla tutkimisella pilaantunut maa voidaan tunnistaa, rajata ja puhdistaa päätöksen mukaisesti. Poistettavan maa-aineksen riittäväällä tutkimisella varmistetaan siitä, että maa-aineksen kaikki haitta-aineet ja niiden pitoisuudet tunnetaan niin, että maa voidaan toimittaa oikeaan vastaanotto- tai hyödyntämispaikkaan. Jäännöspitoisuusnäytteillä osoitetaan puhdistustavoitteiden saavuttaminen.

Pitoisuuksien mittaamisessa kenttämenetelmät ovat epätarkempia kuin laboratoriomenetelmät. Valtioneuvoston asetuksen (214/2007) mukaan tutkimusten tulee perustua standardoituihin tai niitä luotettavuudeltaan vastaaviin menetelmiin. Tämän vuoksi näytteet tai osa niistä on analysoitava laboratoriomenetelmin. Jäännöspitoisuusnäytteiden laboratoriomäärityksillä saadaan mitattua myös niiden haitta-aineiden pitoisuudet, joille ei ole käytettävissä kenttämittausmenetelmää ja mahdollisesti niiden haitta-aineiden pitoisuudet, joita ei ole aiemmin tutkittu.

3. Pilaantuneen maa-aineksen merkitseminen

Huomiorakenteet toimivat myöhempien kaivujen aikana merkinä pilaantuneen maan rajasta. Mahdolliset eristysrakenteet estävät pilaantuneisuuden leviämistä muille alueille.

Tiedot huomiorakenteiden ja/tai eristysrakenteiden asentamisesta ovat tarpeen viranomaisvalvonnassa.

4. Maa-aineksen kaivu, käsittely, kuljetus ja välivarastointi

Määräyksellä ulkopuolisten pääsyn estosta ja alueen merkitsemisestä varmistetaan, etteivät ulkopuoliset henkilöt oleskele alueella ja/tai altistu haitta-aineille puhdistustyön aikana.

Määräyksellä haitta-aineiden leviämisen estämisestä ilman, veden tai muunkaan altistusreitien kautta ehkäistään niistä aiheutuvien ympäristö- ja terveyshaittojen syntyminen.

Välivarastointia koskevilla määräyksillä varmistetaan, että puhdistusalueen läheisyydessä ei tapahdu maaperän tai veden lisäpilaantumista tai lähialueella oleskelevien ihmisten altistumista.

Jätelain (646/2011) 13 §:n vaatimuksia jätteiden asianmukaisesta käsittelystä on noudatettava myös rakennustöiden yhteydessä syntyvien haitta-ainepitoisten maa-ainesjätteiden käsittelyssä.



08.05.2023

Siirtoasiakirjan käytöllä turvataan ko. jätteiden luovutus asianmukaiseen käsittelyyn ja luodaan edellytykset kuljetusten riittävään seurantaan ja valvontaan.

Alueelta luvanvaraisiin vastaanottoaikkoihin kuljetettava pilaantunut maa-aines on jätelain tarkoittamaa jätettä. Jätelain mukaan jätettä saa luovuttaa vain jätehuoltorekisteriin hyväksytyille kuljetusliikkeelle tai sille, jolla on oikeus ottaa vastaan jätettä ympäristöluvan nojalla.

5. Veden tutkiminen ja käsittely

Pilaantuneen veden poistamisella varmistetaan, että vedessä olevat haitta-aineet eivät pääse kulkeutumaan laajemmalle alueelle eivätkä aiheuta enempää maaperän tai pohjaveden pilaantumista tai muuta haittaa tai vaaraa terveydelle tai ympäristölle. Ilmoituksen mukaan vesien käsittelylle ei arvioida olevan tarvetta rakennustöiden yhteydessä. Ilmoituksen mukaan kunnostustöiden aikana ei ole tarvetta myöskään käsitellä ilmoitusalueella sijaitsevan lammen vettä, sillä ennen kyseisen puiston kunnostusvaiheen käynnistymistä lampi tyhjennetään tai sitä ei täytetä keväällä.

HSY:n vesihuollon liittymispalvelujen luvassa ohjeistetaan viemäriin johdettavista vesistä tehtävät laatuselvitykset.

Viemäriin omistajan tai haltijan antaman luvan esittäminen ympäristöpalveluiden ympäristöseuranta- ja -valvontayksikölle ennen vesien jätevesiviemäriin johtamista on tarpeen viranomaisvalvonnassa.

Ympäristöpalveluiden ympäristöseuranta- ja -valvontayksikkö katsoo, että Helsingin kaupungin työmaavesiohjetta ei suoraan sovelleta pilaantuneen maaperän kunnostusalueella. Tämän vuoksi määräyksessä edellytetään vesienjohtamissuunnitelman toimittamista ympäristöseuranta- ja -valvontayksikköön tarkastettavaksi.

6. Maa-aineksen hyödyntäminen alueella

Ympäristönsuojelulain 136 §:n mukaan ilmoituskäsittelyllä voidaan käsitellä maaperän puhdistamisen yhteydessä kaivetun maa-aineksen hyödyntäminen kaivualueella.

Ilmoituksen mukaan kynnysarvon ylittäviä maita ei hyödynnetä ylimässä 0,5 metrin kerroksessa pinnoittamattomilla alueilla, ylimässä 0,2 metrin kerroksessa pinnoitetuilla alueilla, eikä putkikaivannoissa putkia ja kaapeleita ympäröivänä maa-aineksena 0,3 metrin kerroksessa. Ilmoituksesta poiketen leikkipuiston alueella (kunnostusvaihe 4) on terveysturvallisuuden varmistamiseksi määrätty peittämään hyödynnettävät maa-ainekset riittävän paksulla kerroksella pilaantumattomia (alle



08.05.2023

kynnysarvotason) maa-aineksia sellaisten päällysteiden alla, jotka eivät ole tiiviitä. Esimerkiksi turvahake tai raakakumiturva-alusta ovat myös herkästi kuluvia materiaaleja, minkä vuoksi päällysteiden alla on tarpeen olla riittävän paksu kerros pilaantumaton maa-ainesta. Tiiviillä päällysteellä tarkoitetaan asfaltoinnin kaltaista päällystettä

Kunnostuskohteesta kaivettujen, kohonneita haitta-ainepitoisuuksia sisältävien maa-ainesten hyödyntämisen edellytyksenä on, että hyötykäytettävästä maa-aineksesta ei aiheudu vaaraa tai haittaa ympäristölle tai terveydelle. Tämän vuoksi määräyksessä on veloitettu toimittamaan suunnitelma ympäristöpalveluiden ympäristöseuranta- ja -valvontayksikölle, joka tarkastaa suunnitelman ennen hyödyntämistöminnan aloittamista.

7. Toiminta poikkeuksellisissa tai yllättävissä tilanteissa

Poikkeuksellisesta tilanteesta ja pilaantuneen alueen jatkumisesta ilmoituksessa esitetyn alueen ulkopuolelle on edellytetty ilmoitettavaksi valvontaviranomaiselle ja kiinteistön omistajalle, jotta voidaan harkita tarvittavia jatkotoimenpiteitä.

8. Tiedottaminen ja raportointi

Kirjallinen aloitusilmoitus ja tiedot massojen käsittely- ja loppusijoituspaikoista sekä ilmoitus valvojan yhteystiedoista ovat tarpeen viranomaisvalvonnassa. Ilmoituksen mukaan kunnostus tehdään neljässä vaiheessa, jolloin aloitusilmoitus on tarpeen tehdä ympäristönsuojeluviranomaiselle ennen jokaisen vaiheen aloittamista.

Tiedottaminen on tarpeen, sillä ilmoitusalueella toimii myös vuokralainen.

Työnaikaisella kirjanpidolla ja raportoinnilla dokumentoidaan alueella tehdyt näytteenotto-, kaivu- ja muut kunnostustoimenpiteet. Työn eri vaiheista tiedottaminen ympäristöseuranta- ja -valvontayksikölle on tarpeen, jotta valvovalla viranomaisella on mahdollisuus tehdä tarkastuksia oleellisten kunnostustyövaiheiden aikana. Loppuraportin esittäminen on tarpeen viranomaisvalvonnassa.

Ilmoituksen käsittelymaksu ja sen määräytyminen

Helsingin kaupungin ympäristönsuojeluviranomaisen taksan (ympäristö- ja lupajaosto 24.11.2022, 205 §) perusteella ilmoituksen käsittelystä peritään 1675,00 euron maksu.

Sovelletut säännökset



Ympäristönsuojelulaki (527/2014) 6, 7, 16, 17, 20, 85, 133, 134, 135, 136, 138, 139, 155, 172, 200, 205, 209, 237 §
Valtioneuvoston asetus ympäristönsuojelusta (713/2014) 24–26 §
Jätelaki (646/2011) 8, 12, 13, 15, 20, 29, 120, 121, 122 §
Valtioneuvoston asetus jätteistä (978/2021) 11, 40 §
Valtioneuvoston asetus maaperän pilaantuneisuuden ja puhdistustarpeen arvioinnista (214/2007)
Hallintolaki (434/2003) 34 §

Päätöksen tiedoksianto ja voimassaolo

Päätöksestä kuulutetaan julkisesti Helsingin kaupungin internetsivulla, osoitteessa <https://paatokset.hel.fi/fi/kuulutukset-ja-ilmoitukset>

Päätöksen katsotaan tulleen valitukseen oikeutettujen tietoon seitsemäntenä päivänä kuulutuksen julkaisemisesta. Päätös on lainvoimainen valitusajan jälkeen, mikäli päätöksestä ei valiteta.

Päätös on voimassa viisi vuotta.

Muutoksenhaku ja täytäntöönpano

Valitusosoitus on liitteenä asianosaisille. Päätöstä on noudatettava muutoksenhausta huolimatta, jollei valitusviranomainen toisin määrää.

Laskutus

Helsingin kaupungin Taloushallintopalvelu-liikelaitos toimittaa laskun ilmoituksen tekijälle.

Lisätiedot

Anu Ahvenainen, ympäristötarkastaja, puhelin: 09 310 39084
[anu.ahvenainen\(a\)hel.fi](mailto:anu.ahvenainen(a)hel.fi)

Muutoksenhaku

Hallintovalitus, YSL ilmoituspäätös

Otteet

Ote

Maaomaisuuden kehittäminen ja tontit -palvelu
Kahvimo Oy
Uudenmaan elinkeino-, liikenne- ja ympäristökeskus
Etelä-Suomen aluehallintovirasto, työsuojelun vastuualue
HSY Vesihuollon liittymispalve-

Otteen liitteet

Hallintovalitus, YSL ilmoituspäätös
Hallintovalitus, YSL ilmoituspäätös
Hallintovalitus, YSL ilmoituspäätös

**Helsingin kaupunki**

Kaupunkiympäristön toimiala
Palvelut ja luvat -palvelukokonaisuus
Ympäristöpalvelut
Ympäristöseuranta ja valvonta
Yksikön päällikkö

Pöytäkirja

26 (30)

08.05.2023

lut
Rakennusvalvontapalvelut
Ympäristöseuranta- ja -
valvontayksikkö



08.05.2023

MUUTOKSENHAKUOHJEET

1 VALITUSOSOITUS

Pöytäkirjan 15 §.

Tähän päätökseen haetaan muutosta hallintovalituksella Vaasan hallinto-oikeudelta.

Valitusoikeus

Tähän päätökseen saa hakea muutosta

- asianosainen
- se, jonka oikeutta tai etua päätös saattaa koskea
- rekisteröity yhdistys tai säätiö, jonka tarkoituksena on ympäristön-, terveyden- tai luonnonsuojelun taikka asuinympäristön viihtyisyyden edistäminen ja jonka toiminta-alueella kysymyksessä olevat ympäristövaikutukset ilmenevät
- toiminnan sijaintikunta ja muu kunta, jonka alueella toiminnan ympäristövaikutukset ilmenevät
- elinkeino-, liikenne- ja ympäristökeskus sekä toiminnan sijaintikunnan ja vaikutusalueen kunnan ympäristönsuojeluviranomainen
- muu asiassa yleistä etua valvova viranomainen.

Valitusaika

Valitus on tehtävä 30 päivän kuluessa päätöksen tiedoksisaannista.

Valitus on toimitettava valitusviranomaiselle viimeistään valitusajan viimeisenä päivänä ennen valitusviranomaisen aukioloajan päättymistä.

Päätöksen katsotaan tulleen valitukseen oikeutettujen tietoon seitsemäntenä päivänä päätöstä koskevan kuulutuksen julkaisemisesta viranomaisen verkkosivulla.

Tiedoksisaantipäivää ei lueta valitusaikaan. Jos valitusajan viimeinen päivä on pyhäpäivä, itsenäisyyspäivä, vapunpäivä, joului- tai juhannusaatto tai arkilauantai, saa valituksen tehdä ensimmäisenä arkipäivänä sen jälkeen.

Valitusviranomainen ja valituksen toimittaminen

Valitusviranomainen on Vaasan hallinto-oikeus.

Vaasan hallinto-oikeuden asiointiosoite on seuraava:

Sähköpostiosoite: vaasa.hao@oikeus.fi



08.05.2023

Postiosoite: Vaasan hallinto-oikeus
PL 204
65101 VAASA

Faksinumero: 029 56 42760

Käyntiosoite: Korsholmanpuistikko 43
65100 Vaasa

Puhelinnumero: 029 56 42780

Valituksen voi tehdä myös hallinto- ja erityistuomioistuinten asiointipalvelussa osoitteessa: <https://asiointi2.oikeus.fi/hallintotuomioistuimet>

Hallinto-oikeuden aukioloaika on maanantaista perjantaihin klo 08.00–16.15.

Valituksen muoto ja sisältö

Valitus on tehtävä kirjallisesti. Myös sähköinen asiakirja täyttää vaatimuksen kirjallisesta muodosta.

Valituksessa, joka on osoitettava valitusviranomaiselle, on ilmoitettava

- päätös, johon haetaan muutosta (valituksen kohteena oleva päätös);
- miltä kohdin päätökseen haetaan muutosta ja mitä muutosta siihen vaaditaan tehtäväksi (vaatimukset);
- vaatimusten perustelut
- mihin valitusoikeus perustuu, jos valituksen kohteena oleva päätös ei kohdistu valittajaan.

Valituksessa on ilmoitettava valittajan nimi ja yhteystiedot. Jos puhevaltaa käyttää valittajan laillinen edustaja tai asiamies, myös tämän yhteystiedot on ilmoitettava. Yhteystietojen muutoksesta on valituksen viireillä ollessa ilmoitettava viipymättä hallintotuomioistuimelle.

Valituksessa on lisäksi ilmoitettava se postiosoite ja mahdollinen muu osoite, johon oikeudenkäyntiin liittyvät asiakirjat voidaan lähettää (prosessiosoite). Mikäli valittaja on ilmoittanut enemmän kuin yhden prosessiosoitteen, voi hallintotuomioistuin valita, mihin ilmoitetuista osoitteista se toimittaa oikeudenkäyntiin liittyvät asiakirjat.

Valitukseen on liitettävä

- valituksen kohteena oleva päätös valitusosoituksineen;
- selvitys siitä, minä päivänä päätös on annettu tiedoksi, tai muu selvitys valitusajan alkamisesta



08.05.2023

- asiakirjat, joihin valittaja vetoaa, jollei niitä ole jo aikaisemmin toimitettu viranomaiselle.

Oikeudenkäyntimaksu

Muutoksenhakuasian vireillepanijalta peritään oikeudenkäyntimaksun mukaan kuin tuomioistuinmaksulaissa (1455/2015) säädetään. Mikäli hallinto-oikeus muuttaa valituksenalaista päätöstä muutoksenhakijan eduksi, oikeudenkäyntimaksua ei peritä.

Pöytäkirja

Päätöstä koskevia pöytäkirjan otteita ja liitteitä lähetetään pyynnöstä. Asiakirjoja voi tilata Helsingin kaupungin kirjaamosta.

Kirjaamon asiointiosoitteet ovat seuraavat:

Sähköpostiosoite: helsinki.kirjaamo@hel.fi
Postiosoite: PL 10
00099 HELSINGIN KAUPUNKI
Käyntiosoite: Pohjoisesplanadi 11-13
Puhelinnumero: 09 310 13700

Kirjaamon aukioloaika on maanantaista perjantaihin klo 08.15–16.00.

**Helsingin kaupunki**

Kaupunkiympäristön toimiala
Palvelut ja luvat -palvelukokonaisuus
Ympäristöpalvelut
Ympäristöseuranta ja valvonta
Yksikön päällikkö

Pöytäkirja

30 (30)

08.05.2023

Katariina Serenius
yksikön päällikkö

Päätös on sähköisesti allekirjoitettu.

Pöytäkirja on pidetty nähtävänä yleisessä tietoverkossa osoitteessa
www.hel.fi 09.05.2023.