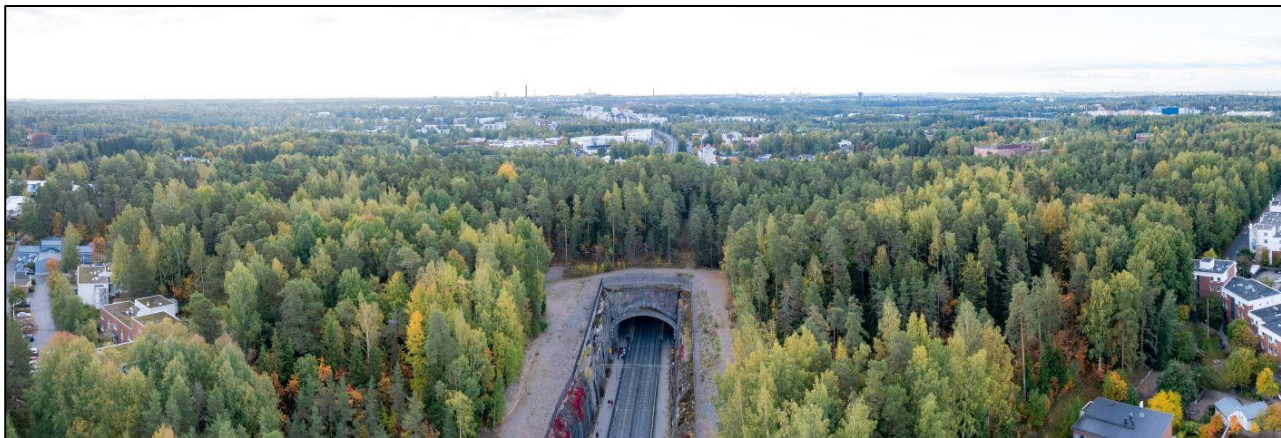


## INVENTOINTIRAPORTTI

### Helsinki Malminkartanon Kartanonmetsä arkeologinen inventointi 21.7., 22.–23.9.2022



Museovirasto

Arkeologiset kenttäpalvelut

Vesa Laulumaa

## Tiivistelmä

Helsingin Malminkartanon Kartanonmetsän alueella tehtiin asemakaavoituksen selvityksiin liittyen arkeologinen tarkkuusinventointi 21.7. ja 22.–23.9.2022. Inventoinnista vastasi tutkija FM Vesa Laulumaa Museoviraston Arkeologisista kenttäpalveluista. Inventointialueen koko oli noin 16 ha. Alue on kalliainen mäki rakennetun alueen keskellä.

Kartanonmetsän alueelta tunnetaan ennestään yksi muinaisjäännös, Malminkartano 2 (muinaisjäännöstunnus 91010001), joka on kivi- ja varhaismetallikautinen asuinpaikka. Tarkkuusinventoinnissa todettiin, että kivikautista asuinpaikkaa on ilmeisesti säilynyt kapeana kaistaleena mäen pohjoislaidalla. Mäellä koekuopittiin muitakin potentiaalisia alueita kivikautisen asutuksen löytämiseksi, mutta tuloksetta.

Inventoinnissa löytyi viisi uutta kohdetta ja ne on luokiteltu muiksi kulttuuriperintökohteiksi (2 kpl) tai muiksi kohteiksi (3 kpl). Muita kulttuuriperintökohteita ovat Kartanonmetsä 1, kiviseinäinen kellarikuoppa ja Kartanonmetsä 2, louhos. Muiksi kohteiksi on luokiteltu Kartanonmetsä 3, kuoppa, jonka kohdalla on sijainnut rakennus 1950-luvulla; Kartanonmetsä 4, kuoppa, jonka käyttötarkoitusta ei voitu määrittää, mutta kuoppa vaikuttaa nuorelta (1900-luku) ja Kartanonmetsä 5, joka on todennäköisesti maanviljelyyn liittyvä varastokuoppa, mutta iältään nuori (1900-luku).

# Sisällys

Tiivistelmä

Arkistotiedot

Sijaintikartta

1. Johdanto .....	1
2. Inventoinnin valmistelu .....	2
3. Inventointialue ja sen historiaa .....	3
3.1. Inventointialue .....	3
3.2. Alueen historiaa .....	3
4. Inventoinnin maastotyöt ja tulokset .....	10
Kuvaluettelo .....	12
Lähteet .....	13
Inventoinnissa dokumentoidut kohteet ja koekuopitetut alueet .....	14
Kohdekuvaukset .....	15
Malminkartano 2 (muinaisjäännöstunnus 91010001) .....	15
Kartanonmetsä 1 (ei mj-rekisterissä) .....	22
Kartanonmetsä 2 (ei mj-rekisterissä) .....	24
Kartanonmetsä 3 (ei mj-rekisterissä) .....	27
Kartanonmetsä 4 (ei mj-rekisterissä) .....	29
Kartanonmetsä 5 (ei mj-rekisterissä) .....	30

Kannen kuva: AKDG7194\_1 Yleiskuva Kartanonmetsän alueesta. Kuvauskopterin kuva pohjoisesta.

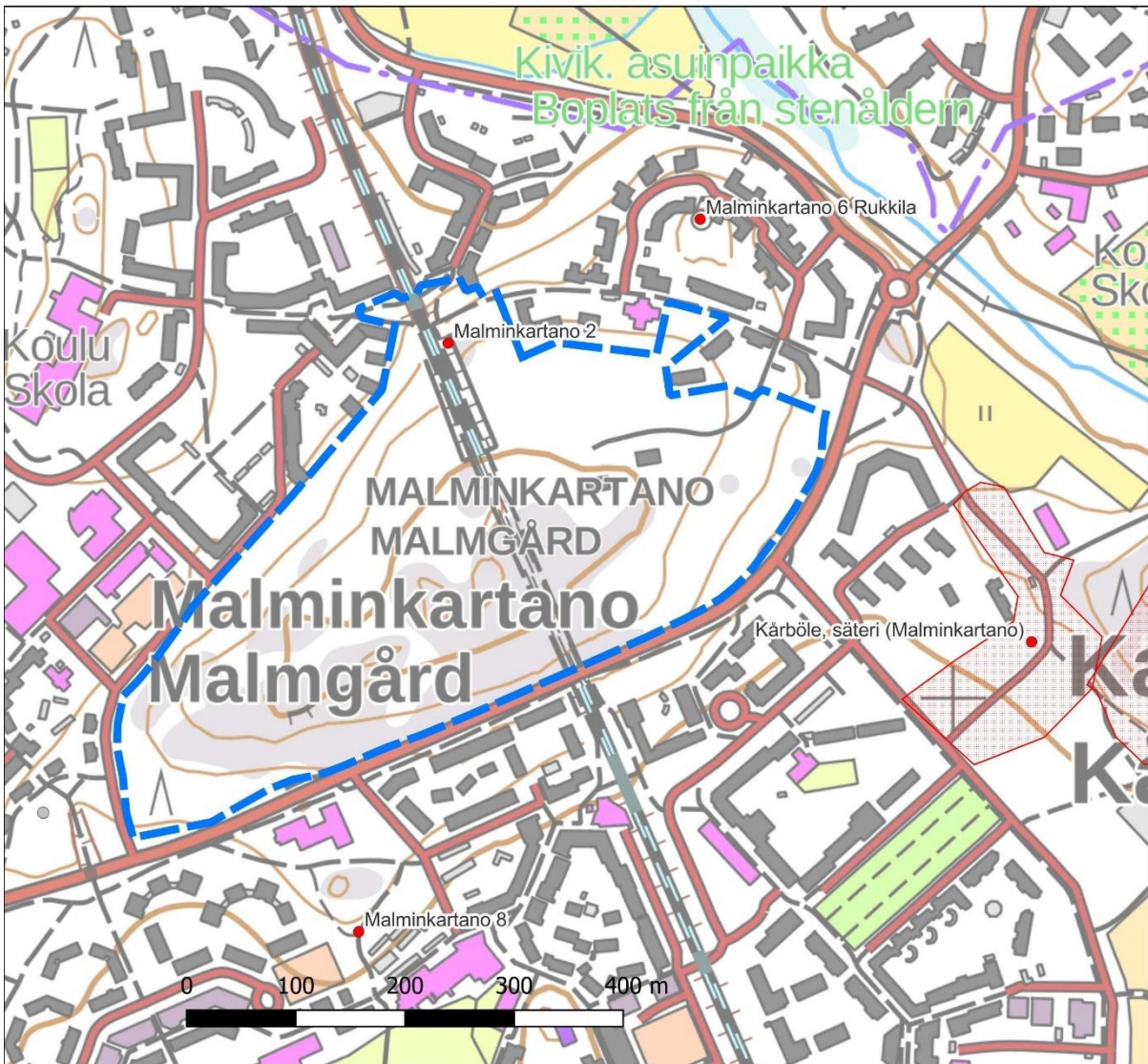
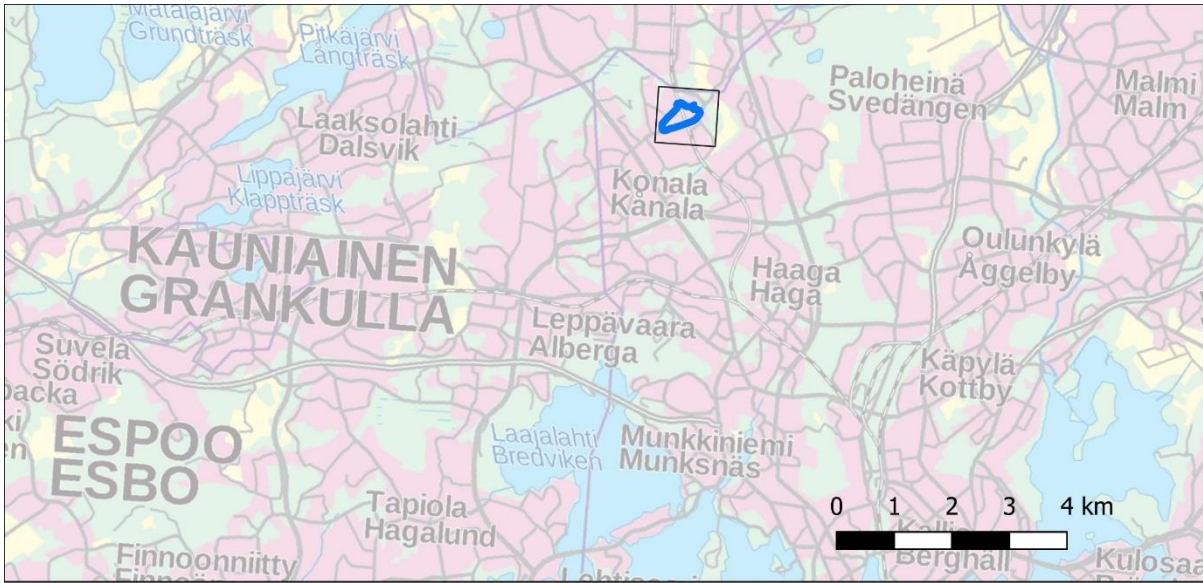
Raportin karttapohjat ja rinnevalokuvat MML 2022

## Arkistotiedot

Tutkimus:	Helsinki, Malminkartanon Kartanonmetsän arkeologinen inventointi
Tutkimuksen suorittaja:	Tutkija FM Vesa Laulumaa, apulaistutkija HuK Aleksi Stenberg, tutkimusavustaja HuK Antti Laitinen ja kaivausapulainen Otto Grundström
Tutkimuslaitos:	Museovirasto, Arkeologiset kenttäpalvelut
Tutkimuksen tilaaja:	Spoki Oy, PL 940, 00101 Helsinki
Tutkimusalueen laajuus:	16,8 ha
Tutkimuslupa:	MV/209/05.04.01.02/2022 (15.9.2022)
Koordinaatit	ETRS89-TM35FIN, P: 6681085, I: 381773 (alueen keskipiste)
Kenttätyöaika:	21.7., 22.–23.9.2022
Löydöt:	KM44251:1–3, diarioitu 17.10.2022.
Valokuvat:	AKDG7194:1–21

Raportti on arkistoituna pdf-muodossa Museoviraston asiakirjanhallintajärjestelmässä. Kopio on toimitettu työn tilaajalle

# Sijaintikartta



# 1. Johdanto

Malminkartanon Kartanonmetsä on osa Malminkartano-Kannelmäki kaupunki-uudistusalueetta, jolle suunnitellaan täydennysrakentamista ja palveluiden kehittämistä. Kartanonmetsän alueella järjestetyn Malminkartanon keskiosan suunnittelukilpailu ratkesi keväällä 2022, ja alueelle aletaan seuraavaksi laatia asemakaavaa. Kaavoitushankkeessa vaadittaviin selvityksiin liittyen Spoki Oy, joka on alueen maanomistaja, tilasi Museoviraston Arkeologisilta kenttäpalveluilta Kartanonmetsä arkeologisen tarkkuusinventoinnin. Inventoinnista vastasi tutkija FM Vesa Laulumaa, inventoinnissa avustivat apulaistutkija Alekski Stenberg, tutkimusavustaja Antti Laitinen ja kaivausapulainen Otto Grundström. Inventoinnin kenttätöitä tehtiin 21.7., 22.–23.9.2022.

Helsingin kaupungin asemakaavoituspalvelu ja Helsingin kaupungin museo ovat olleet ohjaamassa työtä ja inventoinnin tavoitteet on määritelty Helsingin Kaupungin museon arkeologin Heini Hämäläisen laatimassa ohjeistuksessa 17.6.2022. Yleisenä tavoitteena on saada yleiskuva Kartanonmetsän alueen arkeologisesta kulttuuriperinnöstä, arkeologisten kohteiden määrästä, sijainnista, tyypeistä ja laajuudesta. Inventoinnin tulosten tulee antaa pohjatietoa sille, miten alueen arkeologinen kulttuuriperintö tulee vaikuttamaan mahdollisiin jatkotutkimustarpeisiin, alueen jatko-suunnitteluun ja mahdolliseen merkitsemiseen asemakaavaan.



Kuva 1. Yleiskuva Kartanonmetsän alueesta. Kuvauskohterin kuva idästä. (AKDG7194\_2.)

Kartanonmetsän alueelta tunnetaan ennestään yksi muinaisjäännos, Malminkartano 2 (muinaisjäännostunus 91010001), joka on kivi- ja varhaismetallikautinen asuinpaikka. Kohdetta on tutkittu Martinlaakson radan rakentamisen yhteydessä vuonna 1971. Tarkkuusinventoinnissa selvitettiin kohteen säilyneisyyttä ja laajuutta.

Tässä raportissa arkeologiset kohteet on luokiteltu lajityypeittäin Museoviraston käyttämän luokittelun mukaisesti. *Kiinteä muinaisjäännos* on muinaismuistolain (295/1963) tarkoittama arkeologinen jäännos. Kiinteät muinaisjäännökset ovat rauhoitettuja muistoina Suomen aikaisemmasta asutuksesta ja historiasta. *Muu kulttuuriperintökohde* ei ole muinaismuistolain tarkoittama kiinteä muinaisjäännos, mutta sen säilyttäminen on perusteltua historiallisen merkityksen ja kulttuuriperintöarvojen takia. Muihin arkeologisiin kulttuuriperintökohteisiin sisältyy pääasiassa 1800-luvulle ja 1900-luvun alkuun ajoittuvia jäännöksiä. Muita kulttuuriperintökohteita voidaan esittää säilytettäväksi esimerkiksi kaavoituksen yhteydessä. *Muu kohde* on inventoinnissa havaittu ilmiö, esim. kuoppa, jonka ikä on ilmeisen nuori tai kohde on arkeologiseltaan merkitykseltään niin vähäinen tai epämääräinen, että sitä ei ole syytä luokitella kumpakaan edellä mainituista ryhmistä.

Helsingissä 21.11.2022

Vesa Laulumaa

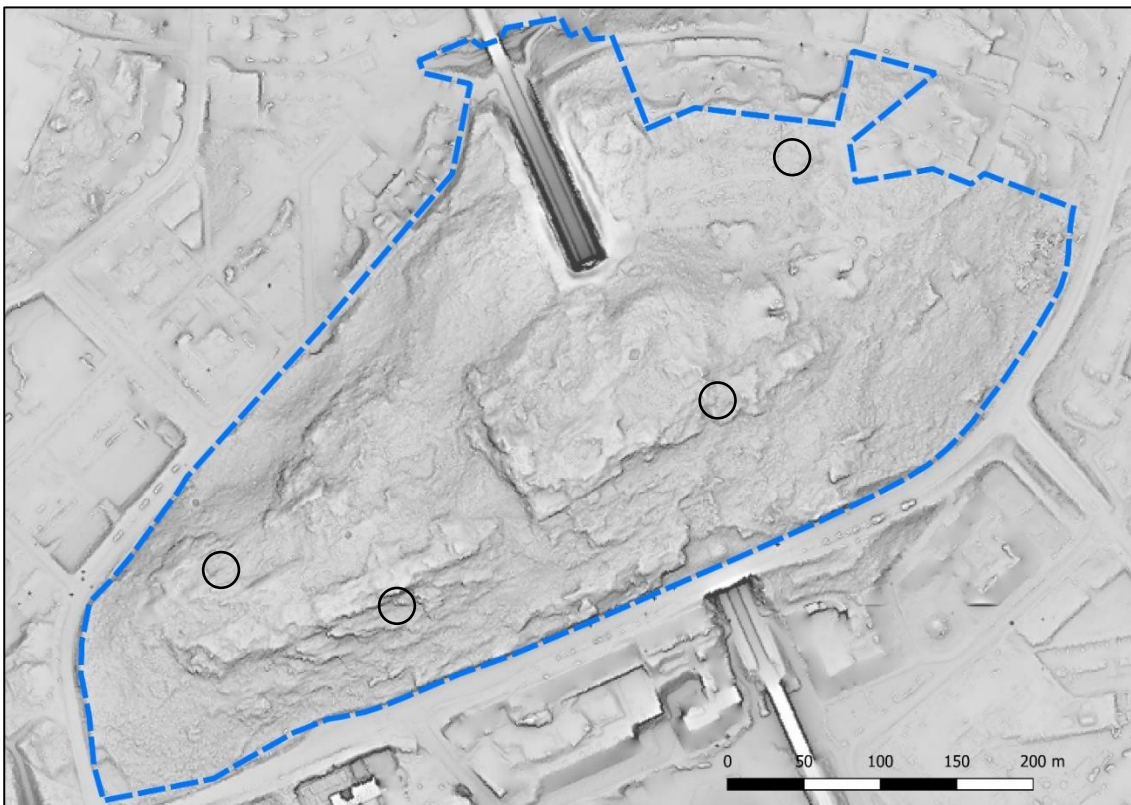
## 2. Inventoinnin valmistelu

Inventoinnin valmistelussa käytiin läpi alueeseen liittyviä arkeologisia tutkimusraportteja. Tutkimuksia on tehty em. Malminkartano 2 asuinpaikan kohdalla ja Rukkilanrinteessä 1980-luvulla. Lisäksi lähialueelta tunnetaan useita esihistoriallisia asuinpaikkoja, joiden sijainteja ja löytötietoja verrattiin Kartanonmetsän alueeseen potentiaalisia esihistoriallisia asuinpaikkoja määriteltäessä. Potentiaalisten alueiden määrittelyyn kuului myös muinaisten merenrantavaiheiden mallintaminen alueella, samoin kuin maaperäkartoitoin tutustumisen.

Historiallisen ajan kohteiden arkeologista potentiaalia selvitettiin tarkastelemalla historiallisen ajan karttoja, mm. isojakokartat, pitäjänkartasto 1800-luvun puolivälistä ja Senaatinkartasto 1800-luvun lopulta. Usein inventoinnissa paljastuu myös ilmiöitä, jotka selittyvät 1900-luvun kartta- ja ilmakuva-aineiston avulla. Kartanonmetsän alueelta on olemassa karttoja 1930-luvulta eteenpäin peruskarttojen muodossa ja ilmakuvia vuodesta 1950 lähtien.

Valmisteluvaiheessa arkeologisia ilmiöitä etsittiin myös Maanmittauslaitoksen ilmalaserkeilausaineistosta tuotetuista rinnevarjostekuvista, joissa erityisen hyvin näkyvät maahan kaivetut rakenteet. Tässä tapauksessa käytössä oli MML:n tuottamasta uudesta, aiempaa selvästi tarkemmasta aineistosta tuotetut rinnevarjokuva, joista havaittiin muutamia ilmiöitä, jotka tarkastettiin sitten maastossa.

Kartanonmetsän alueelta on lisäksi yksityishenkilöiden havaitsemia mahdollisia arkeologisia kohteita, joista saatiin tietoa kaupunginmuseon kautta. Kohteet tarkastettiin maastossa (kivikautinen tie ja rökkiöhauta), mutta niistä todettiin, että kohteet eivät ole muinaisjäännöksiä. Rökkiöhaudaksi tulkittu rakenne on mäen päällä olevan rakkakivikon osa, josta on kulumisen seurauksena paljastunut rökkiötä muistuttavaa luonnollista kivikkoa. Kivikautinen tie on paljaaksi kulunut kalliolla oleva polku-ura, jota pitkin on toki voitu kulkea jo kivikaudellakin, mutta selviä todisteita asiasta ei ole.



Kuva 2. Rinnevarjostuskuva inventointialueesta. Kuvaan ympyröity tarkastettuja ilmiöitä.

## 3. Inventointialue ja sen historiaa

### 3.1. Inventointialue

Inventointialue oli laajuudeltaan noin 16 hehtaaria. Alue on metsäinen ja kallioinen mäki Malminkartanon keskellä ja sen läpi kulkee rautatietunneli. Etelässä ja idässä inventointialue rajoittuu Malminkartanontiehen, lännessä Kartanonmetsäntiehen ja muilta osin idässä Rukkilanrinteen ja mäen pohjoispuolella oleviin rakennettuihin alueisiin. Itse mäellä on osoitteessa Rukkilanrinne 8 kaksi rakennusta, ne ovat valmistuneet sotien jälkeen vuosina 1948 ja 1950.

Kartanonmetsä on maapohjaltaan hyvin kallioinen, kalliopaljastumia on erityisesti mäen laella sekä sen etelä- ja länsiosassa. Mäen pohjoisosan rinteillä on hieman paksumpia maakerroksia moreenia ja hiekkaa, mutta suurimmaksi osaksi maakerrosten paksuus koko alueella on alle metri. Mäen korkein kohta on 48,7 m mpy (merenpinnan yläpuolella) ja alimmat korkeudet mäen länsipäässä ovat noin 25–26 metriä mpy. Mäen yläosissa ja kallioalueella metsätyyppi on kuivahkoa mäntykangasta, joka alemmilla korkeuksilla, jossa maaperä on paksumpaa, muuttuu sekametsäksi.



Kuva 3. Kartanonmetsän pohjoisosaa. Malminkartano 2:n asuinpaikkaa on säilynyt kapea kaistale kuvassa radan vasemmalla puolella olevassa metsässä. (AKDG7194\_22)

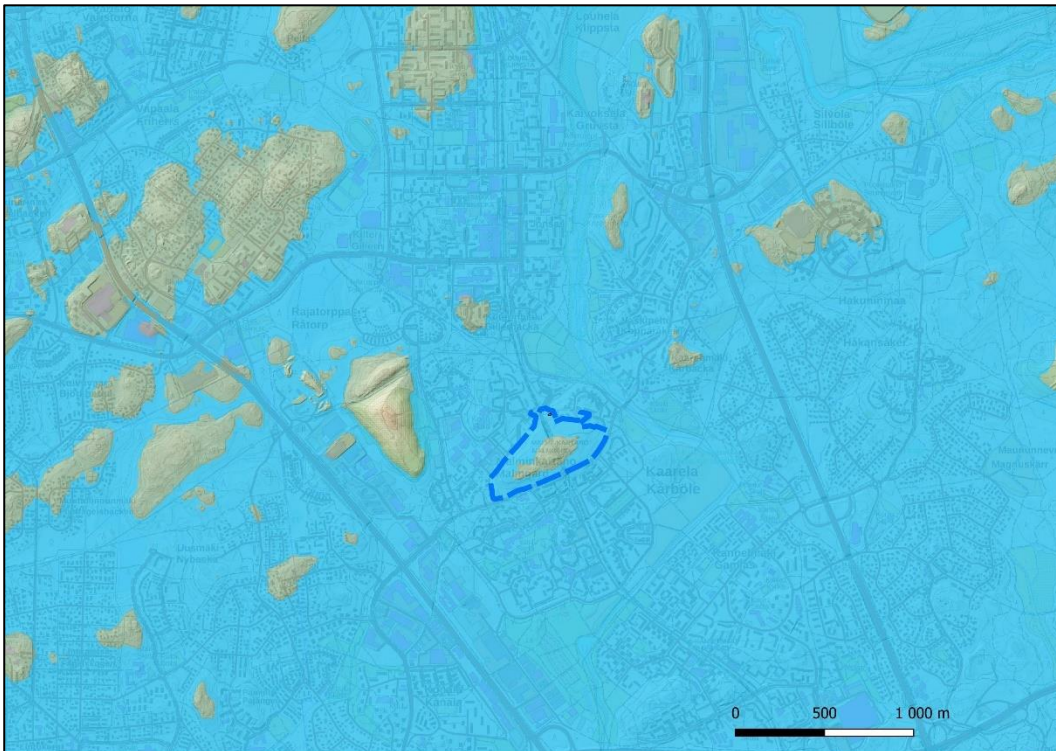
### 3.2. Alueen historiaa

Jääkauden jälkeisen maankohoamisen seurauksena Kartanonmetsän korkeimmat alueet paljastuivat kallioisina luotoina merestä jo noin 7000–7500 vuotta eaa (ennen ajanlaskun alkua). Kartanonmetsä ja lähialueet olivat tuolloin hajanaista saaristoa. Maan kohotessa nykyisen Mätäojan laakson alueelle muodostui pitkä merenlahti, jonka rannoille muodostui kivikautista asutusta useiden tuhansien vuosien ajan. Varhaisinta asutusvaihetta noin 9000 vuoden takaa edustaa Vantaan Jönsaksen mesoliittisen kivikauden asutus punamulta-hautoineen, joka sijaitsi nykyisen Myyrmannin kauppakeskuksen tuntumassa. Viimeisimpiä tutkimuksia siellä on tehty vielä vuonna 2021, jolloin tutkittiin Paalukylänpuiston asuinpaikkaa.

Maan kohotessa asutusta muodostui Malminkartanon seudulle usealle paikalle erityisesti kivikauden loppupuolella. Kårböle folkskolan asuinpaikalla on löytöjä tyyppillisen ja myöhäiskampakeramiikan ajalta noin 3300–2500 eaa. Samoin Malminkartano 4:ssä on tyyppillisen kampakeramiikan löytöjä. Alueella on myös nuorakeramiikan kulttuurin asuinpaikkoja. Nuorakeramiikan kulttuuri oli elinkeinoltaan jo osittain maanviljelyyn ja

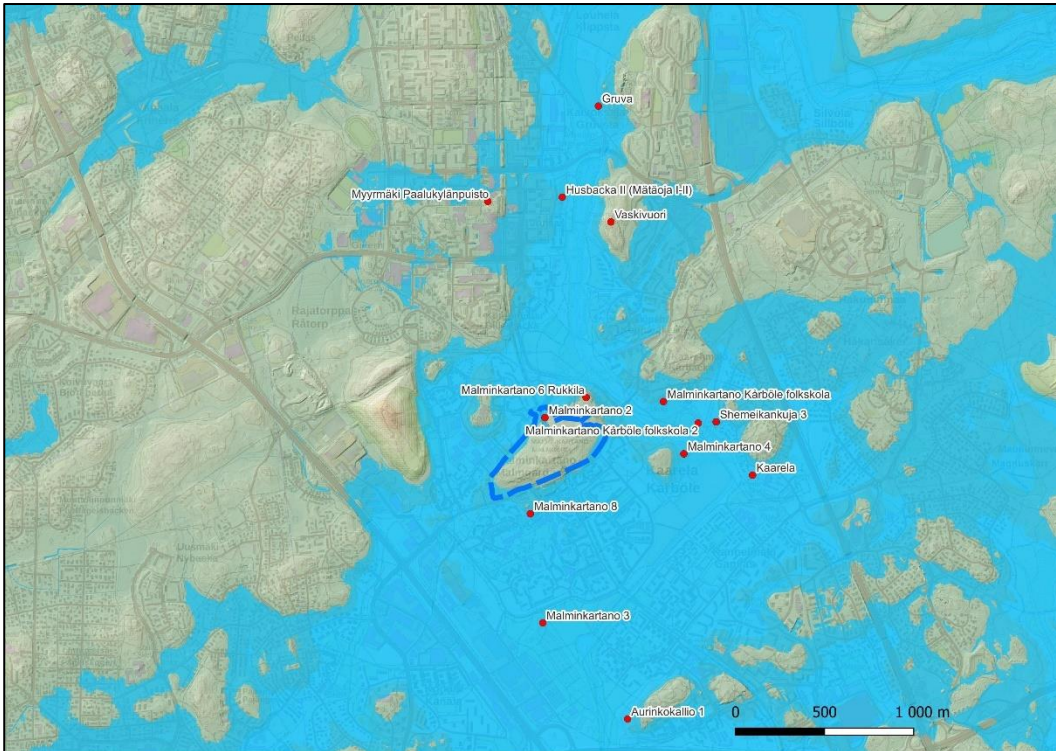


karjanhoitoon perustuva, joten asuinpaikat eivät ole sijainneet aivan vesistön äärellä kuten aiemmat pyyntielinkeinojen varassa eläneet ryhmien asuinpaikat. Nuorakeramiikan ajalla on ollut asutusta mm. Jönsaksessa ja Malminkartanon Rukkilassa ja myös Malminkartanon 2:n asuinpaikalla.

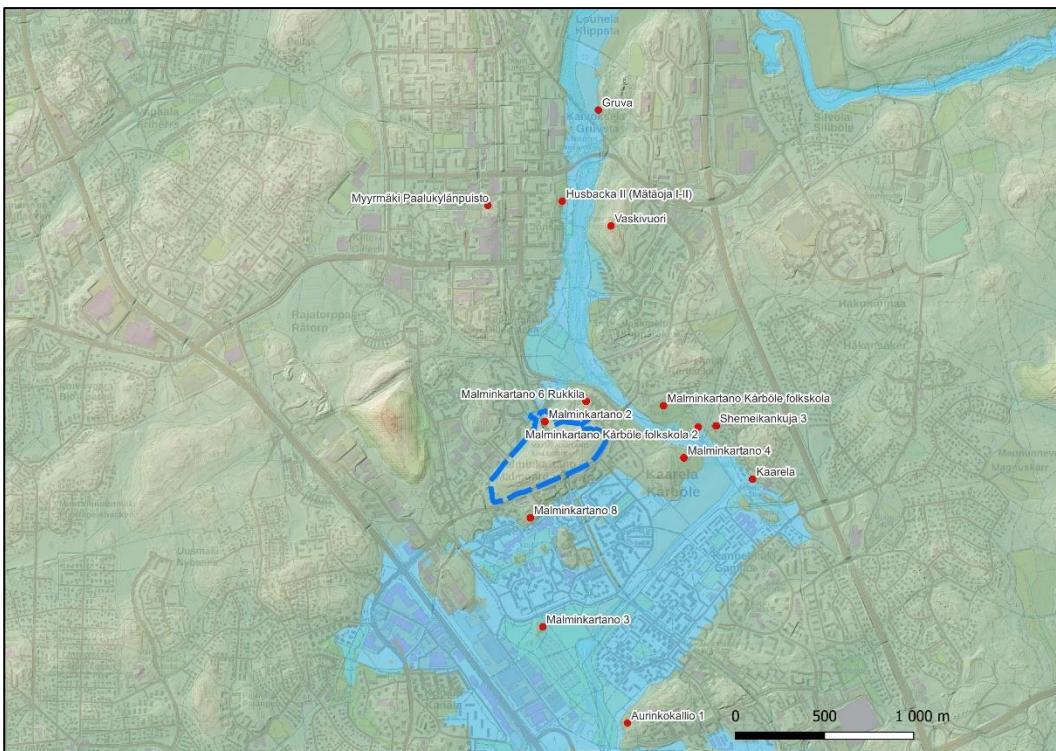


Kuva 4. Kartanonmetsä nousi maankohoamisen myötä merestä noin 9500 vuotta sitten. Merenrantavaihe hahmotettu 40 metrin korkeuskäyrän mukaan.

Kivikauden lopulle tultaessa meri oli vetäytynyt Malminkartanon alueelta. Alueen asutus jatkui pronssikaudella ja rautakauden alkupuolella, mistä ovat todisteena mm. Jönsaksessa esiroomalaiseen aikaan 500–0 eaa ajoitetut kuoppaliedet ja muutamista kohteista löytynyt ns. epineoliittinen keramiikka, jonka määrittely on edelleen hieman epämääräistä, mutta jonka voi sanoa olevan yleisnimitys pronssikauden ja varhaismetallikauden keramiikkatyypeistä, joita ei ole kyetty kunnolla määrittelemään. Varhaismetallikautisiin hautauksiin voi liittyä Malminkartano Rukkila 6:n vuonna 1986 tutkittu kiviroykkiö, vaikka siitä ei kaivauksissa löydetty mitään hautauksiin selvästi liittyvää. On myös mahdollista, että røykkiö on myöhempää perua. Toinen pronssikautiseksi ajoitettu røykkiö on Kannelmäen Aurinkokalliolla, røykkiötä ei ole tutkittu ja sen luonne ja ajoitus on vielä vailla varmistusta. Rautakauden (500 eaa–1150 jaa) löytöjä alueelta ei Malminkartanon läheisyydestä tunneta, ja jostain syystä niitä ei tunneta muutenkaan kuin muutamasta kohteesta koko Helsingin alueelta.



Kuva 5. Noin 5000 vuotta ennen ajanlaskun alkua Malminkartanon alueella oli muodostunut merenlahti, johon kivikautista asutusta alkoi muodostua. Karttaan merkitty alueen kivikautiset ja pronssikautiset kohteet, joista osa oli tässä vaiheessa vielä veden alla. Rantavaihe hahmotettu 30 metrin korkeuskäyrän mukana.



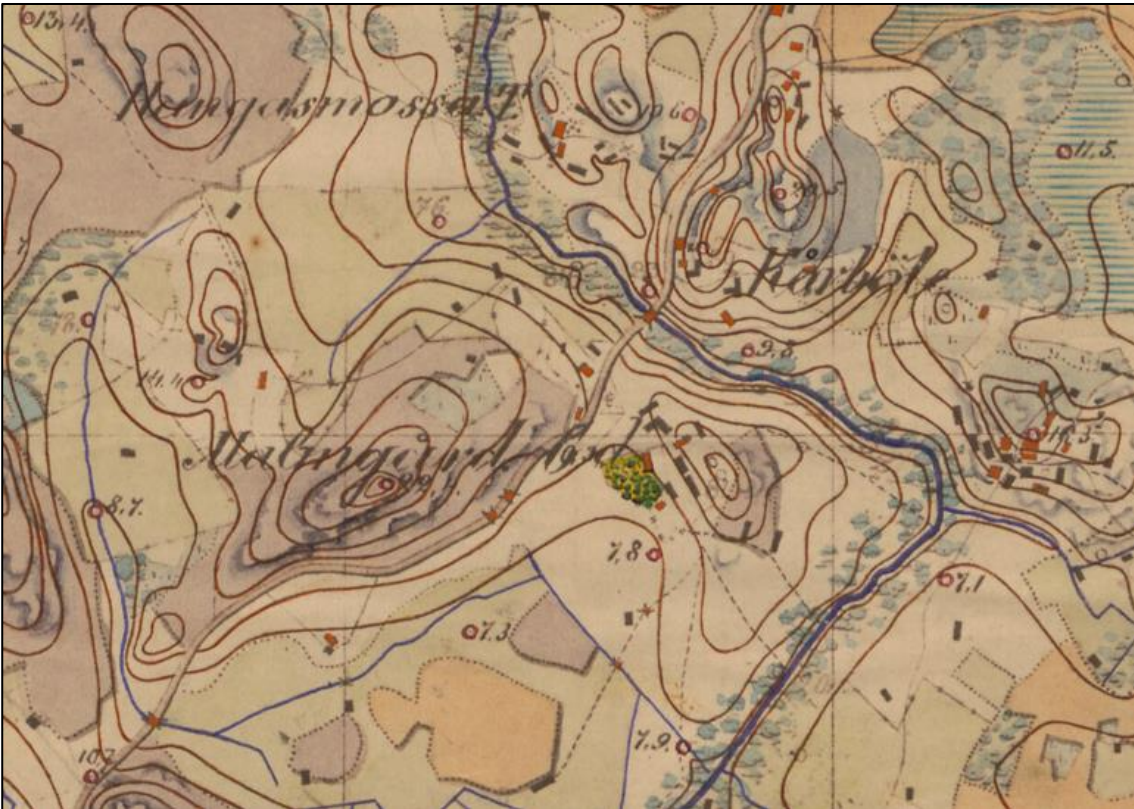
Kuva 6. Noin 3000 vuotta ennen ajanlaskun alkua alue oli merenlahden perällä, josta lähti pitkä vuonomainen lahti, joka kuroutui myöhemmin järvioltaaksi Kaivoksen ja Kaarelan välille. Rantavaihe hahmotettu 20 metrin korkeuskäyrän mukaan

Rautakauden löytöjen ja asuinpaikkojen puuttuessa on vaikea osoittaa asutuksen jatkumoa rautakaudelta keskiaikaan. Keskiajalla varhaisin maininta alueen asutuksesta on vuodelta 1417, jossa mainitaan Kärböle

(Karisböla). Keskiajan lopussa Kårböle oli jakaantunut kolmen kylän ryhmään, joista yksi oli Malmgård, jonka mukaan Malminkartano on saanut nimensä. Vuonna 1579 Kårböle läänitettiin amiraali Bengt Söfrisson Juustenille. Juustenin perillisiltä se päättyi vuonna 1624 Baltiasta kotoisin olevalle Jürgen von Börnhardtin käsiin, joka liitti Kårbölen talot yhteen ja muodosti suurtilan, jolle myönnettiin säterioikeudet vuonna 1636. Läänitys kuitenkin peruutettiin takaisin kruunulle vuonna 1683 suuren reduktion yhteydessä ja seuraavaksi siitä tehtiin ratsuväen luutnantin puustelli. Suomen sodan (1808–1809) jälkeen, Malminkartano oli vuokralla 1930-luvun alkuun, jolloin se muuttui vankisiirtolaksi ja sen jälkeen vuonna 1942 siitä tuli Helsingin yliopiston koe-tila. Nimensä mukaan Kartanonmetsä on kuulunut kartanon maihin, mutta karulla mäellä ei ole ollut historiallisten karttojen mukaan juuri mitään maankäyttöä. Vuoden 1781 isojakokartassakin mainitaankin "Berg aldeles odugligt", joka tarkoittaa vapaasti käännettynä "Mäki ei kelpaa mihinkään".



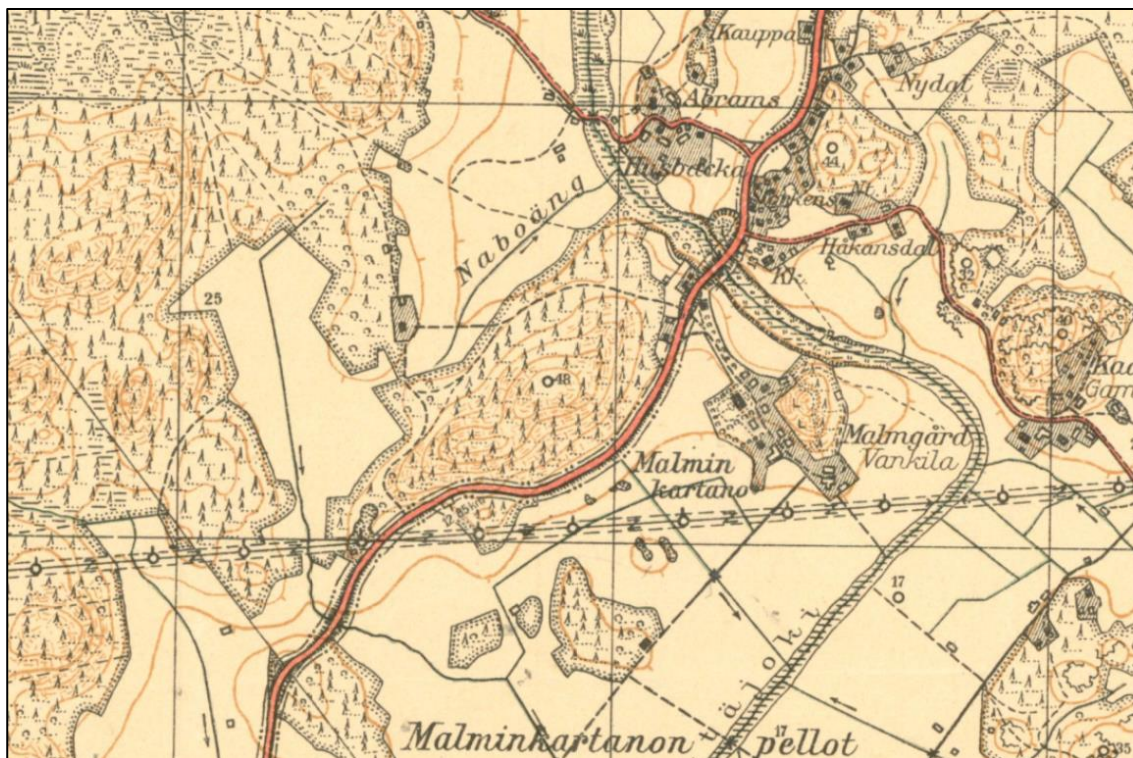
Kuva 7. Kartanonmetsä isojakokartassa vuodelta 1781 (KA B7:2/2–7). Mäestä on todettu "Berg aldeles odugligt".



Kuva 8. Kartanonmetsä Senaatin kartastossa 1870–1917. (Lehti VII/29)



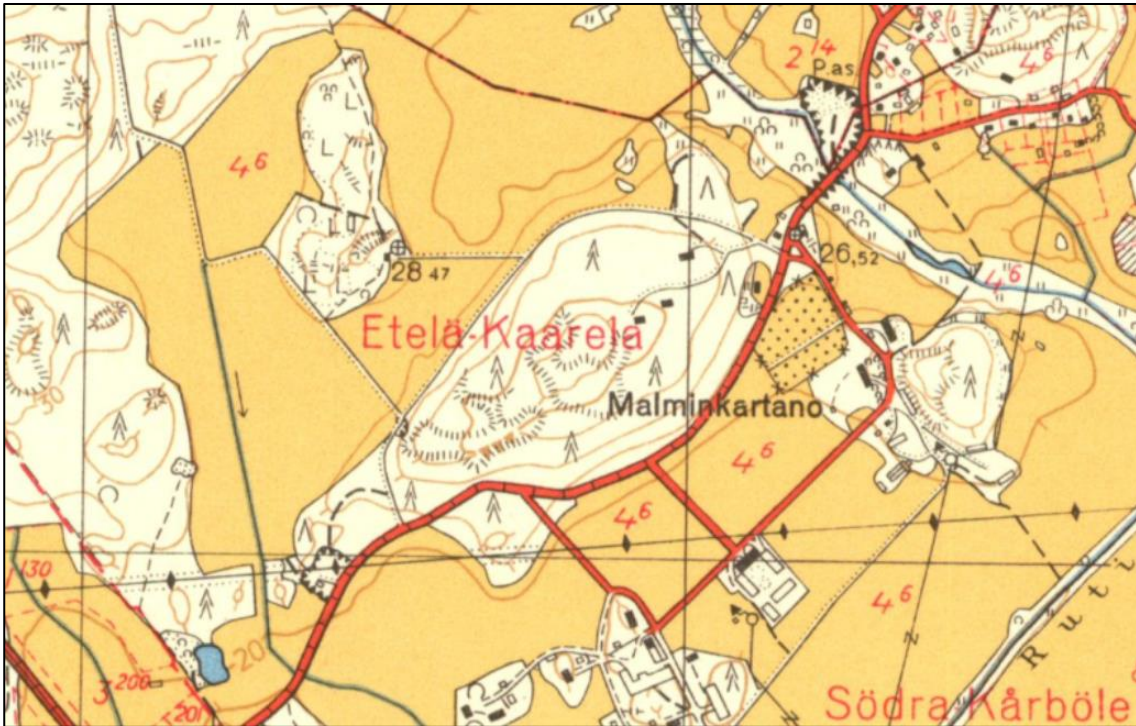
Kuva 9. Kartanonmetsä vuoden 1932 ilmakuvassa. (Lähde paikkatietoikkuna.fi)



Kuva 10. Kartanonmäki vuoden 1935 kartassa. Kartanonmetsän itäpäässä nykyisen Malminkartanontien vieressä on ollut joitain rakennuksia, mutta inventoinnissa voitiin todeta, että ne ovat kadonneet jäljettömiin. (Lähde vanhatkartat.fi)



Kuva 11. Ilmakuva vuodelta 1950. (Lähde paikkatietoikkuna.fi)



Kuva 12. Ote peruskartasta (2043 01) vuodelta 1961. (Lähde vanhatkartat.fi)

Kuten yllä olevista kartta- ja ilmakehuvaotteista voi huomata, Kartanonmetsä on säilynyt melko muuttumattomana näihin päiviin asti.

Arkeologisia kaivaustutkimuksia Kartanonmäen alueella on tehty jo edellä mainituissa kohteissa, Malminkartano 2 ja Malminkartano 6 Rukkila. Malminkartano 2:n tutkimukset liittyivät Martinlaakson radan rakentamiseen. Kohteen oli löytänyt Veikko Lehtosalo inventoinnissa vuonna 1962. Vuonna 1971 tehtiin kaivaustutkimuksia kahteen otteeseen ja yhteensä kaivettiin noin 700 neliometriä. Löytöjen perusteella Malminkartano 2:ssa on ilmeisesti ainakin kaksi asutusvaihetta, nuorakeraamisen kulttuurin asutus kivikauden lopulla ja toinen sitä noin 2000 vuotta myöhemmin varhaismetallikaudella.

Rukkilassa tutkimuksia tehtiin vuosina 1986–1987, näihin tutkimuksiin myös allekirjoittanut osallistui arkeologian opiskelijana. Beatrice Sohlströmin johdolla tutkittiin röykkiötä, joka oli mahdollisesti hautaröykkiö, mutta mahdollisista hautauksista ei ollut selviä merkkejä, kuten palaneita luita tai löytöjä, jotka saattaisivat liittyä hautaukseen. Röykkiössä ei myöskään havaittu rakenteita. Vuosina 1986–1987 edellä mainitun röykkiön vieressä tutkittiin myös asuinpaikka-alueita, joka on keramiikan perusteella ajoitettavissa nuorakeraamiseen aikaan ja varhaismetallikaudelle.

Mätäjoen alueen arkeologisia kohteita on inventoitu Helsingin yliopiston arkeologian oppiaineen toimesta vuosina 2006 ja 2007. Inventoinnissa löytyi joitakin kohteita, mutta inventoinnin maastotyöt eivät ulottuneet Kartanonmetsän alueelle. Inventointiraportti on kuitenkin erittäin hyvä johdatus alueen historiaan, ja siinä on tuotu erityisesti esiin myös historiallisen ajan asutushistoriaa Mätäjoen alueella.

## 4. Inventoinnin maastotyöt ja tulokset

Maastotyöt tehtiin kahdessa osassa. Ensi vaiheessa 21.7.2022 alueelle tehtiin ensimmäinen pintapuoliseen havainnointiin perustuva tarkastus, jossa kartoitettiin mm. mahdollisia kivikautisia rantamuodostelmia. Tarkkuusinventointi tehtiin 22.–23.9.2022, kun kasvillisuus oli hieman jo vähentynyt ja havaintomahdollisuudet olivat paremmat.

Tarkkuusinventointiin osallistuivat tutkija Vesa Laulumaa lisäksi apulaistutkija Aleks Stenberg, joka vastasi mitauksista sekä tutkimusavustaja Antti Laitinen ja kaivausapulainen Otto Grundström, joiden tehtävä oli lähinnä kivikautisten asuinpaikkojen sijainnin kannalta potentiaalisiksi katsottujen alueiden koe-kuopitus.



*Kuva 13. Malminkartano 2. Koekuoppia kaivetaan asuinpaikan kohdalle, sen läpi kulkevan polun viereen. Kuva lännestä. (AKDG7194\_4.)*

Tarkkuusinventoinnissa tutkittiin ensiksi Malminkartano 2.

Tavoitteena oli selvittää, onko kohteessa vielä jäljellä kivikautisia asuinpaikkakerroksia ja kuinka laajalle ne ulottuvat. Jo heinäkuussa oli havaittu, että muinaisjäänneksen koordinaattipiste osoittaa rataleikkauksen seinämää ja oli ilmeisen virheellinen. Tutkimalla vuoden 1971 raportin kuvia ja karttoja voitiin todeta, että asuinpaikka-alue on tästä koordinaatista noin 30 metriä koilliseen, missä kallioiden ja jyrkän rinneleikkauksen välissä on säilynyt hieman muinaista rantamuodostelmaa noin 31 metrin korkeudella mpy. Tätä itä-länsisuuntaista tasannetta pitkin kulkee polku. Polun ympäristöön tehdyistä koekuopista tuli esiin muutamia löytöjä, kvartsi- ja kivilaji-iskoksia, yhteensä kolmesta kuopasta, maaperä on hiekkaa. Kuoppien perusteella maaperä muuttuu sekoittuneemmaksi ja multaisemmaksi polun eteläpuoleisessa sekametsässä. Kuoppia tehtiin yhteensä kahdeksan. Tarkkuusinventoinnin tuloksena vaikuttaa siltä, että asuinpaikkaa on säilynyt noin 30 metriä pitkällä ja viitisen metriä leveällä kaistaleella. Mikäli alueelle suunnitellaan rakentamista, on se syytä tutkia kaivaustutkimuksin. Kuvia ja lisätietoja kohteesta on Kohdekuvauksissa.

Malminkartano 2:n tarkkuusinventoinnin jälkeen inventointia jatkettiin muualla Kartanonmetsän alueella. Tutkija Laulumaa tarkasti inventointialuetta yleisesti havainnoimalla maastoa ja dokumentoimalla maanpinnalle näkyviä kohteita varmistaen havaittujen ilmiöiden luonnetta maaperäkairalla ja lapion pistoilla. Apulaistutkija Aleks Stenberg johti samaan aikaan koekuopitusta kivikautisen asutuksen kannalta potentiaalisiksi arvioiduilla paikoilla. Koekuopat olivat lähinnä koepistoja, kooltaan noin 30 x 30 cm ja ne kaivettiin noin 30 cm syvyisiksi.

Kuten aiemmin on mainittu, Kartanonmetsän lakiosat ovat kallioisia ja hienompaa sedimenttiä, pääosin melko kivistä hiekkamoreenia on mäen laidoilla. Laidoilta valikoituinkin maastohavainnoinnin jälkeen koekuopitettavaksi Kartanonmetsän itäpäässä oleva loiva rinne 27–32 metriä mpy. Tämän alueen alaosa on myös louhitulla kivijätteellä pengerrettyä tieuraa ja alue vaikuttaa muutenkin myllerretyltä. Louhintajätteet ym. liittyvät ehkä alueen tiestön rakentamiseen tai muuhun rakentamiseen. Tällä alueella maaperä osoittautui hyvin kiviseksi, alueelle tehtiin parikymmentä koepistoa, joissa oli nähtävissä vain normaali podsolimaannos.

Kartanonmetsän luoteis- ja länsiosaan tehtiin koepistoja kahdelle potentiaaliselle alueelle 28–30 metriä mpy oleville alueille. Koepistoja tehtiin yhteensä 22 kpl. Maaperä oli paikoin hiekkaisempaa, mutta kuopat olivat löydöttömiä ja niissä oli normaali podsolimaannos.

Kivikautisesta asutuksesta ei siis saatu uusia havaintoja, mutta historiallisen ajan kohteita sekä moderneiksi 1900-luvun kohteiksi arvioituja löytyi inventoinnissa viisi kappaletta. Kohteet nimettiin Kartanonmetsä 1–5. Inventoinnissa dokumentoidut kohteet ja koekuopitetut alueet ovat Kohdekuvausten alussa olevassa kartassa. Alla on esitetty tiivistetysti inventoinnissa löytynyt kohteet, tarkemmat tiedot löytyvät Kohdekuvauksista.

Kartanonmetsä 1 on kiviseinäisen kellarin jäännös Rukkilanrinne 7:n lähistöllä. Kellarin sisäosa on kooltaan noin 2 x 2 metriä. Se voi mahdollisesti liittyä kartanon toimintaan. Kartanonmetsä 2 on louhosalue Kartanonmetsän eteläosassa. Alueella on paljon pieniä kalliojyrkänteitä, joissa on pystysuoria halkeamia, ja kalliosta on lohkeillut kiviä myös luonnollisesti. Peruskartan jyrkänteiden kohdalta kuitenkin löytyi parikymmentä metriä pitkä alue, jossa erottui poranjälkiä, ja louhittuja kiviä oli myös kallion edustalla. Mahdollisesti louhoskin liittyy kartanon toimintaan, poranjälkien perusteella aikaisintaan vasta 1800-luvun loppupuolella tai myöhemmin.

Kohteet Kartanonmetsä 3, 4 ja 5 ovat kuoppakohteita. Kartanonmetsä 3 on halkaisijaltaan noin 8 metrinen matala kuoppa, jonka kohdalla havaittiin vuoden 1950 ilmakuvasse olevan rakennus. Kartanonmetsä 4 on halkaisijaltaan noin 4 metriä leveä kuoppa, jonka luonne ei inventoinnissa selvinnyt, mahdollisesti sen kohdalla on ollut rakenne. Kartanonmetsä 5 on todennäköisesti maatalouteen liittyvä varastokuoppa Kartanonmetsän länsilaidassa. Kuoppakohteiden luonteen tunnistaminen varmuudella on inventoinnissa usein hankalaa, ja tässäkin inventoinnissa ne perustuvat todennäköisimpään arvioon kuopan koon ja muodon perusteella sekä inventoijan kokemukseräiseen tietoon vastaavista jäännöksistä.

Nimi	Mj-tunnus	Laji	Tyyppi	Tarkenne	Ajoitus
Malminkartano 2	91010001	kiinteä muinaisjäännös	asuinpaikat	-	kivikautinen
Kartanonmetsä 1		muu kulttuuriperintökohde	kivirakenteet	kellarit	historiallinen
Kartanonmetsä 2		muu kulttuuriperintökohde	raaka-aineen hankintapaikat	louhokset	historiallinen
Kartanonmetsä 3		muu kohde	maarakenteet	kuopat	moderni
Kartanonmetsä 4		muu kohde	maarakenteet	kuopat	historiallinen
Kartanonmetsä 5		muu kohde	maarakenteet	kuopat	historiallinen

Taulukko 1. Inventoidut kohteet.



## Kuvaluettelo

AKDG7194\_1 Yleiskuva Kartanonmetsän alueesta. Kuvauskopterin kuva pohjoisesta.

AKDG7194\_2. Yleiskuva Kartanonmetsän alueesta. Kuvauskopterin kuva idästä.

AKDG7194\_3. Malminkartano 2. Asuinpaikkaa on ilmeisesti säilynyt kapea kaistale rinteen leikkauksen yläpuolella olevalla tasanteella. Kuva lännestä.

AKDG7194\_4. Malminkartano 2. Koekuoppia kaivetaan asuinpaikan kohdalle sen läpi kulkevan polun viereen. Kuva lännestä.

AKDG7194\_5. Malminkartano 2. Polun eteläpuolella on tiheähkö sekametsää ja maaperä on rehevämpi. Kuva idästä.

AKDG7194\_6. Malminkartano 2. Koekuoppa 1. Kuva etelästä.

AKDG7194\_7. Malminkartano 2. Koekuoppa 2. Kuva etelästä.

AKDG7194\_8. Malminkartano 2. Koekuoppa 3. Kuva etelästä. Kuopassa on huuhtoutumiskerroksen päällä nähtävissä muutama sentti täyttömaata. Kuva etelästä.

AKDG7194\_9. Koekuoppa 4. Kallio tuli vastaan noin 30 cm syvyydessä. Kuopan maaperä oli sekoittunutta multaa ja tiilenruskeaa hiekkaa. Kuva etelästä.

AKDG7194\_10. Malminkartano 2. Koekuoppa 7. Kuva etelästä.

AKDG7194\_11. Malminkartano 2. Koekuopitus käynnissä. Kuva etelästä.

AKDG7194\_12. Malminkartano 2. Koekuoppa 6. Kuopasta tuli vastaan kallio. Kuva etelästä.

AKDG7194\_13. Kartanonmetsä 1. Kellarikuoppa on risujen peitossa. Kuva idästä.

AKDG7194\_14. Kartanonmetsä 1. Kellarikuoppa. Kuva pohjoisesta.

AKDG7194\_15. Kartanonmetsä 2. Louhittua kalliota. Kuva lännestä.

AKDG7194\_16. Kartanonmetsä 2. Louhosaluetta, etualalla louhittua kiviainesta. Kuva etelästä.

AKDG7194\_17. Kartanonmetsä 2. Poran jälki kalliolla. Kuva etelästä.

AKDG7194\_18. Kartanonmetsä 2. Poran jälki kalliolla. Kuva etelästä.

AKDG7194\_19. Kartanonmetsä 3. Laakea kuoppa. Kuva idästä.

AKDG7194\_20. Kartanonmetsä 4. Kuoppa kuvattuna idästä.

AKDG7194\_21. Kartanonmetsä 5. Kuoppa lähellä Kartanometsäntietä. Kuva etelästä.

AKDG7194\_22: Kartanonmetsän pohjoisosaa. Malminkartano 2:n asuinpaikkaa on säilynyt kapea kaistale kuvassa radan vasemmalla puolella olevassa metsässä.

## Lähteet

### Arkistolähteet

Lavento, Mika, Haggrén, Georg, Nordqvist, Kerkko, Perttola, Wesa ja Seitsonen Oula 2007: Helsinki, Mätäjoen alueen inventointi. Helsingin yliopisto. Kulttuurien tutkimuksen laitos. Arkeologian oppiaine. Museoviraston arkisto.

Lesell, Kreetta 1996: Helsinki Malminkartano Kårböle (Folkskola). Kivikautisen asuinpaikan koekaivaus ja kaivaus. Museovirasto, Arkeologian osasto. Museoviraston arkisto.

Purhonen, Paula 1976: Helsinki, Kaarela, Malminkartano 2. Kivikautisen asuinpaikan kaivaus 1971. Museovirasto, Muinaistieteellinen toimikunta. Museoviraston arkisto.

Sohlström, Beatrice 1986: Helsingfors, Malmgård, Rukkila. Utgrävning av ett röse 1986. Museovirasto, Esihistorian toimisto. Museoviraston arkisto.

Wallenius, Tuija 1986: Helsinki Malminkartano Rukkila. Kivikautisen asuinpaikan kaivaus. Museovirasto, Esihistorian toimisto. Museoviraston arkisto.

Wallenius, Tuija 1987: Helsinki Malminkartano Rukkila. Kivikautisen ja varhaismetallikautisen asuinpaikan kaivaus. Museovirasto, Esihistorian toimisto. Museoviraston arkisto.

### Internet-lähteet

Kansallisarkiston verkkopalvelut, [www.arkisto.fi](http://www.arkisto.fi)

Maanmittauslaitos. Avoimien aineistojen tiedostopalvelu. [Avoimien aineistojen tiedostopalvelu \(maanmittauslaitos.fi\)](http://www.maanmittauslaitos.fi)

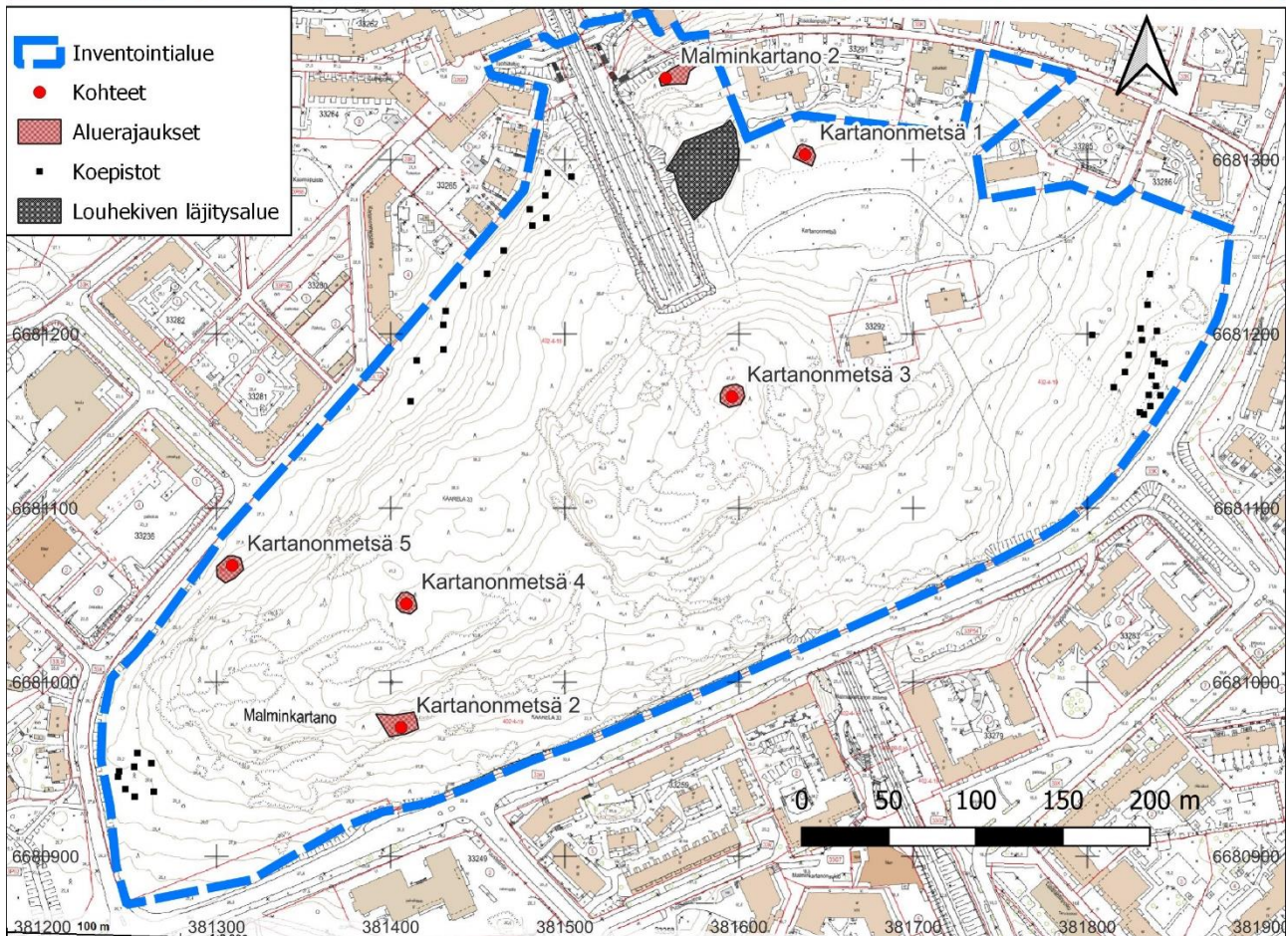
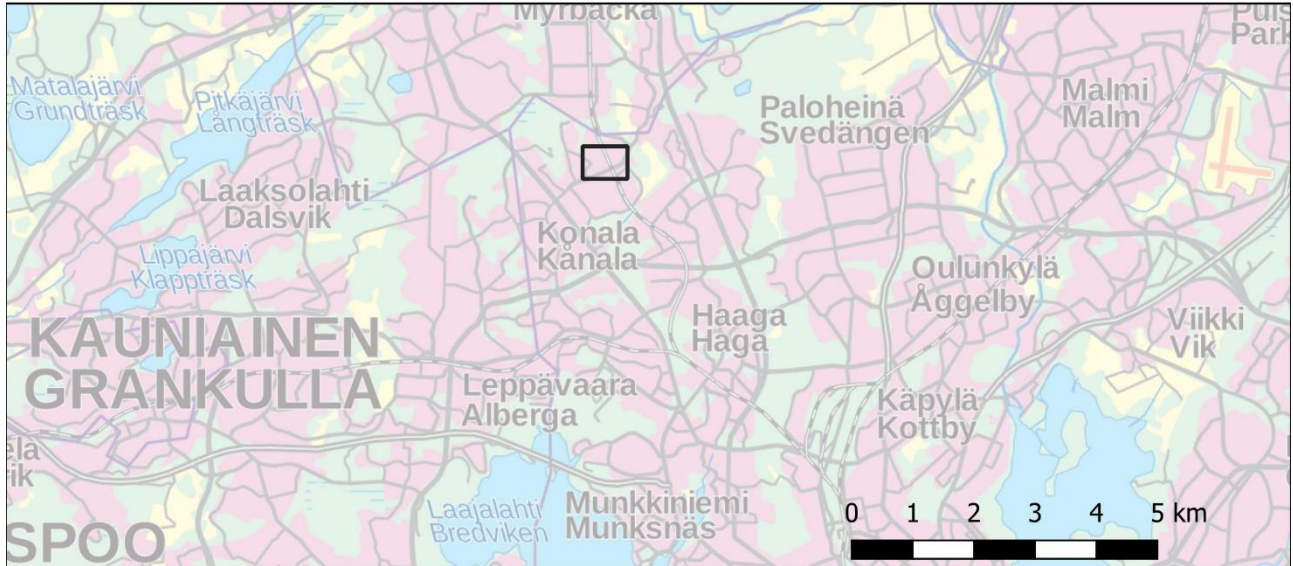
Paikkatietoikkuna, <http://www.paikkatietoikkuna.fi>

Vanhat kartat -sivusto [www.vanhatkartat.fi](http://www.vanhatkartat.fi)

# Inventoinnissa dokumentoidut kohteet ja koekuopitetut alueet

Helsinki Malminkartano, Kartanonmetsä  
Arkeologinen tarkkuusinventointi v. 2022

Karttapohja: Helsingin kaupungin kantakartta ja Maanmittauslaitoksen taustakartta  
Koordinaattijärjestelmä: ETRS89-TM35FIN



## Kohdekuvaukset

### Malminkartano 2 (muinaisjäännöstunnus 91010001)

<b>Muinaisjäännöstyyppi:</b>	Asuinpaikat	<b>Alatyyppi:</b>	-
<b>Lukumäärä:</b>	1	<b>Ajoitus:</b>	Kivikautinen
<b>Laji:</b>	Kiinteä muinaisjäännös		
<b>ETRS-TM35FIN:</b>	P: 6681347 I: 381558, Z: 31		
<b>Koord. selite</b>	Koekuopan 1 koordinaatit. Aiempi muinaisjäännöspiste on 30 metriä lounaaseen ja osoittaa kallioleikkaukseen radan kohdalla.		

#### **Muinaisjäännösrekisterin kuvaus:**

Vuonna 1960 löydetty ja vuoden 1962 inventoinnissa tarkastettu asuinpaikka sijaitsi Malminkartanontien pohjoispuolella olevan mäen luoteeseen ja pohjoiseen laskevassa hiesupohjaisessa rinteessä, entisen tilustien alla ja sivuilla. Asuinpaikka muodosti kapean, korkeuskäyrien suuntaisen vyöhykkeen 28 ja 30 m mpy välillä. Kaivaustutkimukset tehtiin Martinlaakson radan rakentamisen takia vuonna 1971. Löytöaineisto käsitti lähinnä nuorakeramiikkaa ja Morbyn keramiikkaa. Muinaisjäännöksen pääteltiin tällöin olleen varsin pienialainen ja onkin mahdollista, että se on lähes kokonaan tuhoutunut radanrakentamisen ja myöhemmän maankäytön yhteydessä.

#### **Inventointi 2022:**

Kohteessa tehtiin tarkkuusinventointi, jossa tavoitteena oli selvittää, onko kohteessa vielä jäljellä kivikautisia asuinpaikkakerroksia ja kuinka laajalle ne ulottuvat. Jo heinäkuussa oli havaittu, että muinaisjäännöksen koordinaattipiste osoittaa rataleikkauksen seinämää ja oli ilmeisen virheellinen, koska alue oli tuolla kohtaa ympäristöltään muutenkin kalliota. Tutkimalla vuoden 1971 raportin kuvia ja karttoja voitiin todeta, että asuinpaikka-alue on tästä koordinaatista noin 30 metriä koilliseen, missä kallioiden ja jyrkän rinneleikkauksen välissä on säilynyt hieman muinaista rantamuodostelmaa noin 31 metrin korkeudella mpy. Vuoden 1971 kaivausalueet ovat olleet jatkeena nykyiselle tasanteelle siitä pohjoiseen ja rinneleikkaus on tehty, kun rataa ja aluetta on rakennettu.

Itä-länsisuuntaista tasannetta pitkin kulkee polku, jonka viereen tehdyistä koekuopista 1–3 tuli esiin muutamia löytöjä, kvartsi- ja kivilaji-iskoksia. Polun kohdalla maaperä on hiekkaa noin viiden metrin leveydeltä ja hieman laajemmin tasanteen länsipäässä, jossa koekuopassa 8 maaperä oli myös hiekkaa, mutta löytöjä ei tullut. Kuopissa näkyy, että niissä on normaali podsolimaannos, myös huuhtoutumiskerros, joten maa ei ole häiriintynyt. Kuopassa 3 näkyi muutama sentti sekundääristä täyttömaata turpeen päällä. Tässä vaiheessa voitiin jo todeta, että asuinpaikkaa on ilmeisesti säilyneenä rinneleikkauksen yläpuolella polun suuntaisesti idässä olevan tontin rajaan asti, johon inventointialue päättyi, ja länsiosassaan asuinpaikan jäännökset sijoittuvat rinneleikkauksen ja kallion väliselle alueelle. Alueelle ei tehty enempää koekuoppia, jottei sen kulttuurikerroksia vahingoitettaisi enemmän kuin on tarpeen. Tontilla oleva kerrostalo ulottuu melko lähelle rajaa ja sen alueella maaperää on muokattu, joten sinne asuinpaikka ei näyttäisi ulottuvan.

Koekuopat 4–7 tehtiin tasanteen itäpään eteläpuolelle, tarkoituksena selvittää kuinka kauas asuinpaikka ulottuu tässä suunnassa. Kuoppien perusteella maaperä muuttuu sekoittuneemmaksi ja multaisemmaksi polun eteläpuoleisessa sekametsässä, alueella on myös jätteitä. Koekuopista ei tullut löytöjä. Multaisempi ja paikoin sekoittuneen oloinen maaperä viittaa siihen, että alueella on ollut jotain toimintaa, ja sen maannoskin on muodostunut eri tavalla kuin polun kohdalla olevan hiekkaisen tasanteen. Tältä osin päädyttiin rajaamaan muinaisjäännös tasaanteen kohdalle noin 5 metrin levyiseksi kaistaleeksi.

Tarkkuusinventoinnin tuloksena vaikuttaa siltä, että asuinpaikkaa on säilynyt noin 30 metriä pitkällä ja viitisen metriä leveällä kaistaleella. Mikäli alueelle suunnitellaan rakentamista, on se syytä tutkia kaivaustutkimuksin.

**Digikuvat:** AKDG7194:3–12

**Löydöt:** KM44251:1–3

**Aiemmat löydöt:** KM18401; KM18555:1–133; KM18805:1–92

**Aiemmat tutkimukset:** Veikko Lehtosalo 1962, inventointi; Anna-Liisa Hirviluoto 1971, tarkastus; Paula Purhonen 1971, kaivaus; Hely von Konow-Koskenniemi 1971, kaivaus; Mika Lavento ym (Helsingin yliopisto) 2007, inventointi



AKDG7194\_3. Malminkartano 2. Asuinpaikkaa on ilmeisesti säilynyt kapea kaistale rinteen leikkauksen yläpuolella olevalla tasanteella. Kuva lännestä.



AKDG7194\_11. Malminkartano 2. Koekuopitus käynnissä. Kuva etelästä.



AKDG7194\_5. Malminkartano 2. Polun eteläpuolella on tiheähkö sekametsää ja maaperä on rehevämpi. Kuva idästä.



AKDG7194\_6. Malminkartano 2. Koekuoppa 1. Kuva etelästä.



AKDG7194\_7. Malminkartano 2. Koekuoppa 2. Kuva etelästä.



AKDG7194\_8. Malminkartano 2. Koekuoppa 3. Kuva etelästä. Kuopassa on huuhtoutumiskerros päällä nähtävissä muutama sentti täyttömaata. Kuva etelästä.



AKDG7194\_9. Koekuoppa 4. Kallio tuli vastaan noin 30 cm syvyydessä. Kuopan maaperä oli sekoittunutta multaa ja tiilenruskeaa hiekkaa. Kuva etelästä.

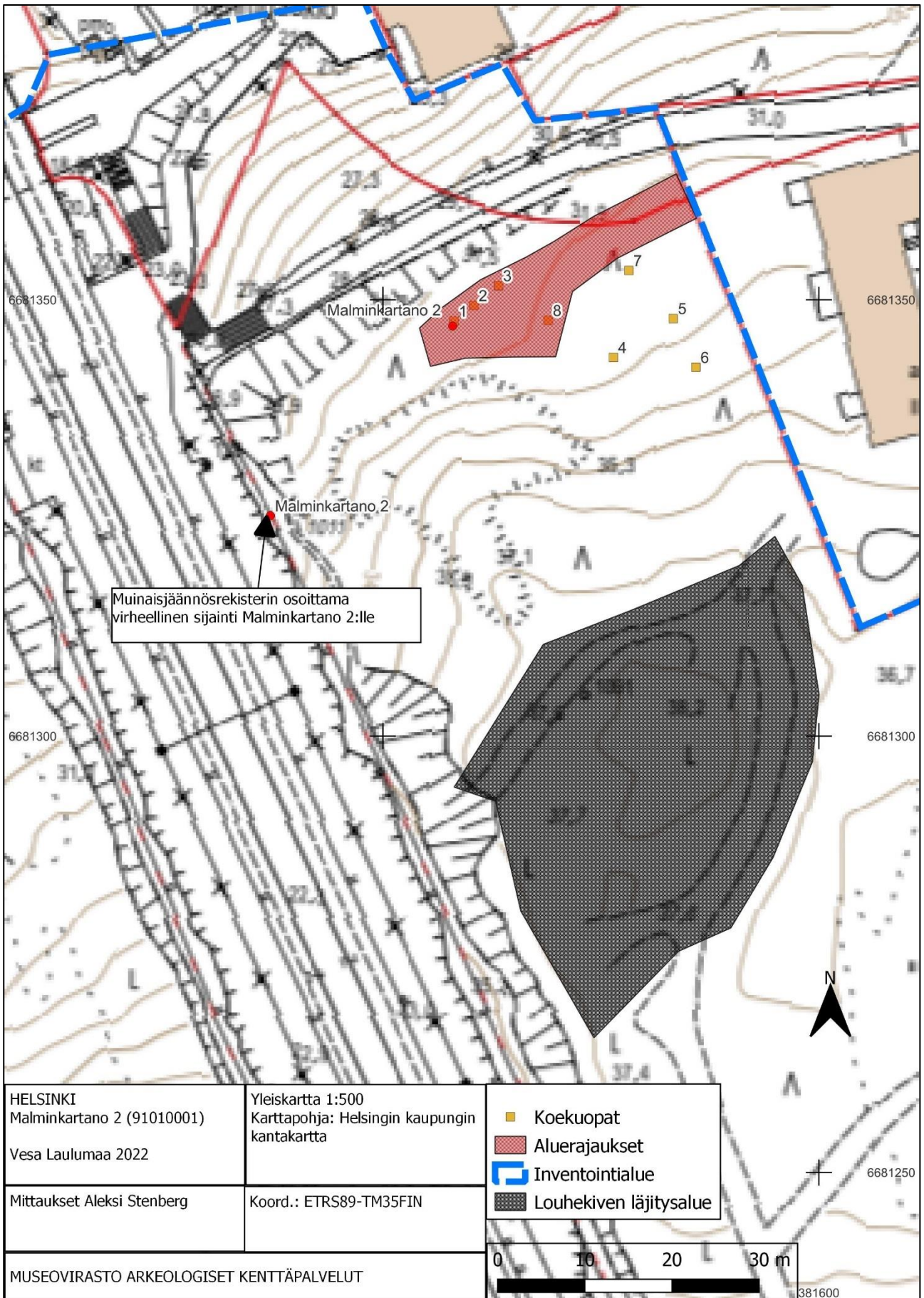




AKDG7194\_10. Malminkartano 2. Koekuoppa 7. Kuva etelästä.



AKDG7194\_12. Malminkartano 2. Koekuoppa 6. Kuopasta tuli vastaan kallio. Kuva etelästä



## Kartanonmetsä 1 (ei mj-rekisterissä)

<b>Muinaisjäännöstyyppi:</b>	Kivirakenteet	<b>Alatyyppi:</b>	Kellarit
<b>Lukumäärä:</b>	1	<b>Ajoitus:</b>	Historiallinen
<b>Laji:</b>	Muu kulttuuriperintökohde		
<b>ETRS-TM35FIN:</b>	P: 6681303 I: 381638, Z: 38		
<b>Koord. selite</b>	Kellarin gps-koordinaatit		

### Muinaisjäännösrekisterin kuvaus:

Uusi kohde, ei rekisterissä.

### Inventointi 2022:

Kohde sijaitsee Kartanonmetsän pohjoisosassa, noin 30 metriä Rukkilanrinne 7:n talosta etelään. Hiekkamoreenisen kumpareen kylkeen on kaivettu kellarikuoppa, jonka seinät on tehty luonnonkivistä. Kivet ovat paikoin hieman liikkuneet ja seinä on heikosti näkyvissä oksien ja muun kasvijätteen takia, kuoppaan on kasattu puutarhajätettä. Sisäosan mitat ovat noin 2 x 2 metriä ja kellarin johtaa itäpuolelta maahan kaivettu alle metrin levyinen pari metriä pitkä käytävä. Eteläpuolella on aluetta, joka on ollut niittyä tai/ja peltoa, Senaatinkartastossa 1800-luvun lopulta alue on merkitty niityksi. Kellari voi liittyä kartanon toimintaan tai sodan jälkeen itäpuolelle rakennettujen kahden talon toimintaan. 1900-luvun peruskartoissa ei tälle alueelle tosin ole merkitty peltoja.

**Digikuvat:** AKDG7194:13–14

**Löydöt:** -

**Aiemmat löydöt:**

**Aiemmat tutkimukset:** -

**Alakohteet:** -



AKDG7194\_13. Kartanonmetsä 1. Kellarikuoppa on risujen peitossa. Kuva idästä.



AKDG7194\_14. Kartanonmetsä 1. Kellarikuoppa. Kuva pohjoisesta.

## Kartanonmetsä 2 (ei mj-rekisterissä)

**Muinaisjäännöstyyppi:** Raaka-aineen hankintapaikat

**Alatyyppi:** Louhokset

**Lukumäärä:** 1

**Ajoitus:** Historiallinen

**Laji:** Muu kulttuuriperintökohde

**ETRS-TM35FIN:** P: 6680974 I: 381406, Z: 40

**Koord. selite** Kellarin gps-koordinaatit

### Muinaisjäännösrekisterin kuvaus:

Uusi kohde, ei rekisterissä.

### Inventointi 2022:

Kartanonmetsän kallioiden eteläosassa on 2–3 metriä korkeita pystysuoria kallioita, joista etsittiin merkkejä niiden käytöstä louhoksena. Peruskarttaan merkityn jyrkänteen kohdalta kallioista löytyi poranjälkiä ainakin kolmessa kohtaa noin parinkymmenen metrin matkalla. Kallio on tässä kohtaa paikoin noin 3 metrin korkuinen. Louhittua kiviainesta on kallion edustalla siellä täällä. Kallio on kiviainekseltaan sellaista, että se lohkeilee myös luonnostaan pystysuorasti, joten vaikka se näyttää useammissakin kohdissa mäen eteläosassa siltä, että sitä olisi voitu louhia niin poranjälkiä löytyi vain tästä kohdin. On vaikea tarkkaan arvioida milloin louhintaa on tehty. Kapeateräisen ilmeisesti koneporan käyttö viittaisi kuitenkin siihen, että louhinta on tapahtunut aikaisintaan 1800-luvun loppupuolella, mahdollisesti vasta 1900-luvun puolella. Kartanossa on todennäköisesti ollut tarvetta kivelle rakennusmateriaalina, joten mahdollisesti louhinta on liittynyt sen toimintaan.

**Digikuvat:** AKDG7194:15–18

**Löydöt:** -

**Aiemmat löydöt:**

**Aiemmat tutkimukset:** -

**Alakohteet:** -



AKDG7194\_15. Kartanonmetsä 2. Louhittua kalliota, kallioon on myös maalattu graffiteja. Kuva lännestä.



AKDG7194\_16. Kartanonmetsä 2. Louhosaluetta, etualalla louhittua kiviainesta. Kuva etelästä.



AKDG7194\_17. Kartanonmetsä 2. Poran jälki kalliossa. Kuva etelästä.



AKDG7194\_18. Kartanonmetsä 2. Poran jälki kalliassa. Kuva etelästä.

### Kartanonmetsä 3 (ei mj-rekisterissä)

**Muinaisjäännöstyyppi:** Maarakenteet      **Alatyyppi:** Kuopat  
**Lukumäärä:** 1      **Ajoitus:** Moderni  
**Laji:** Muu kohde  
**ETRS-TM35FIN:** P: 6681164 I: 381596, Z: 42  
**Koord. selite** Kuopan gps-koordinaatit

#### **Muinaisjäännösrekisterin kuvaus:**

Uusi kohde, ei rekisterissä.

#### **Inventointi 2022:**

Lähellä Kartanonmetsän korkeinta kohtaa on laakea kuoppa, jonka reunoilla näkyy erityisesti itä- ja länsiosassa matalaa noin 1,5 metriä leveää vallia. Kuopan syvyys on alle metri. Maaperä alueella on kivistä ja ympäristö on kuivahkoa kangasmaastoa. Ilmakuva vuodelta 1950 paljastaa, että tällä kohtaa on sijainnut rakennus, jonka käyttötarkoituksesta ei ole tietoa, todennäköisesti kuoppa liittyy rakennuksen perustukseen. Ilmakuvasta ei käy selville onko kyseessä asuinrakennus vai joku muu. Rakennus on kuitenkin kadonnut jo vuoden 1952 ilmakuvasta, joten se on ollut lyhytikäinen.

**Digikuvat:** AKDG7194:19

**Löydöt:** -

**Aiemmat löydöt:**

**Aiemmat tutkimukset:** -

**Alakohteet:** -



AKDG7194\_19. Kartanonmetsä 3. Laakea kuoppa. Kuva idästä.





Ote ilmakuvasa vuodelta 1950. Täsmälleen samalla paikalla kuin inventoinnissa havaittu kuoppa, on sijainnut rakennus vuonna 1950.

## Kartanonmetsä 4 (ei mj-rekisterissä)

<b>Muinaisjäännöstyyppi:</b>	Maarakenteet	<b>Alatyyppi:</b>	Kuopat
<b>Lukumäärä:</b>	1	<b>Ajoitus:</b>	Historiallinen
<b>Laji:</b>	Muu kohde		
<b>ETRS-TM35FIN:</b>	P: 6681045 I: 381409, Z: 40		
<b>Koord. selite</b>	Kuopan gps-koordinaatit		

### Muinaisjäännösrekisterin kuvaus:

Uusi kohde, ei rekisterissä.

### Inventointi 2022:

Kartanonmetsän länsiosassa havaittiin kuoppa, joka on sisäosaltaan noin 3 x 4 metrin kokoinen, syvimmillään kuoppa on noin metrin syvä itäosasta, jonka laittaa ympäröi matala 1–1,5 metriä leveä valli. Kuopan pohjalla on muutamia kiviä, jotka ovat päätyneet sinne myöhemmin. Länsiosassa on noin metrin levyinen sisäänkäynnin tapainen syvennys kuopan ulkopuolelle. Kuopan vieressä on sammalen peittämänä pari metriä leveänä kasana myös kallioista lohkottuja kiviä muutama kappale, joissa ainakin yhdessä on poranjälkiä rivissä. Kiviä ei ole louhittu tässä vaan luultavasti louhoksen paikalla noin 60 metriä etelään. Maaperä alueella on hiekkaa/moreenia ja ympäristö kuivahkoa kangasta. On vaikea arvioida, mitä varten kuoppa on tehty. Sisäänkäynnin tapainen syvennys, vallit ja kuopan koko viittaisivat siihen, että paikalla on ollut jonkinlainen rakenne tai rakennus, jonka tekemiseen voisivat liittyä myös louhitut kivet. Kellarikuoppa tuskin on kyseessä, koska paikka on mäen laella, todennäköisemmin kyseessä voisi olla rakennukseen liittyvä kuoppa. Ilmakuvat tai vanhat kartat eivät anna mitään vinkkiä paikalla mahdollisesti olleesta rakennuksesta.

**Digikuvat:** AKDG7194:20

**Löydöt:** -

**Aiemmat löydöt:**

**Aiemmat tutkimukset:** -



AKDG7194\_20. Kartanonmetsä 4. Kuoppa kuvattuna idästä.

## Kartanonmetsä 5 (ei mj-rekisterissä)

<b>Muinaisjäännöstyyppi:</b>	Maarakenteet	<b>Alatyyppi:</b>	Kuopat
<b>Lukumäärä:</b>	1	<b>Ajoitus:</b>	Historiallinen
<b>Laji:</b>	Muu kohde		
<b>ETRS-TM35FIN:</b>	P: 6681067 I: 381309, Z: 30		
<b>Koord. selite</b>	Kuopan gps-koordinaatit		

### Muinaisjäännösrekisterin kuvaus:

Uusi kohde, ei rekisterissä.

### Inventointi 2022:

Kartanonmetsän länsilaidalla noin 10 metriä Kartanonmetsäntiestä itään on loivassa rinteessä pyöreähkö kuoppa, jonka halkaisija on sisäosaltaan noin 4 metriä ja syvyys noin metri. Kuopan lounaisreunalla on matalaa vallia. Kuoppaan ei ole mitään sisäänkäyntiä. Kuopan eteläpuolella kahden metrin päässä on noin 2,5 metriä pitkä ja noin 70 cm leveä kaivanto, jonka syvyys on alle puoli metriä. Maasto on hiekkapohjaista sekametsää.

Kuopat voivat liittyä maanviljelyyn. Vielä 1978 peruskartassa Kartanonmäen koko luoteispuoli on ollut peltoa ja noin 200 metriä kuopasta pohjoiseen on ollut maatalo. Kartanonmetsäntien kohdalla on kulkenut hiekkatie ja sitä ennen kärrypolku 1900-luvun karttojen ja ilmakuvien perusteella. Vanhojen maatalojen ja torppien lähistöltä löytyy yleensä peltojen laidalle rinteeseen tehtyjä kuoppia, esim. perunoiden tai muiden juureskasvien säilytykseen ja todennäköisesti näissäkin kuopissa on kyse juuri tästä.

**Digikuvat:** AKDG7194:21

**Löydöt:** -

**Aiemmat löydöt:**

**Aiemmat tutkimukset:** -

**Alakohteet:** -



AKDG7194\_21. Kartanonmetsä 5. Kuoppa lähellä Kartanometsäntietä. Kuva etelästä.