

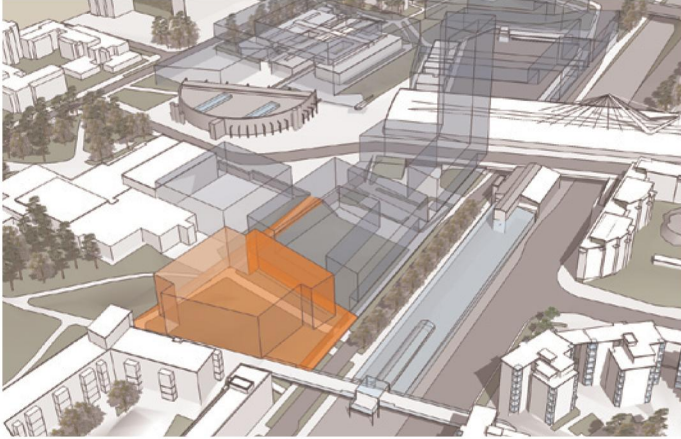
Vuosaaren keskustan suunnitteluperiaatteiden kuvitusta

Korttelikortissa on esitetty tärkeimpiä kuhunkin aihepiiriin liittyviä kaavamääräyksiä ja ohjeita kortteli- ja yleisten alueiden suunnitteluun sekä tontinluovutukseen.

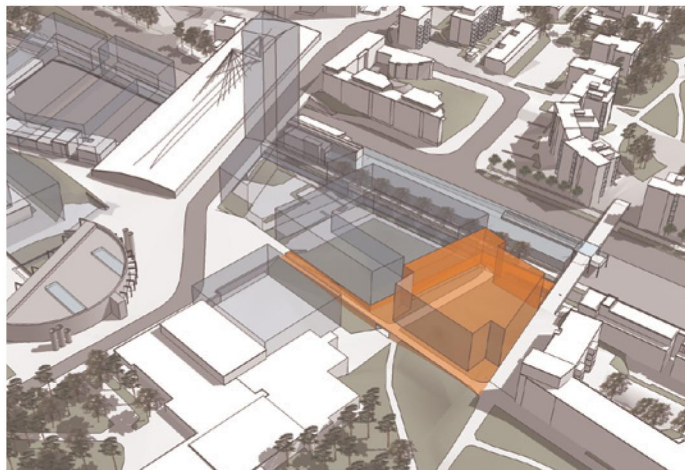
Kortti täydentää asemakaavaa ja tuo esille kaavoituksen tavoitteita sekä erityisesti huomioitavia toteutuksen yhteensovituskohtia.

Vuosaaren lukio sijoittuu Vuosaaren keskustan suunnitteluperiaatteiden (Kslk 15.11.2016) tarkastelualueelle. Suunnitteluperiaatteissa korostetaan kävelypainotteisen, toiminnallisesti sekoittuneen keskustan toteuttamista raideliikenteen ääreen.

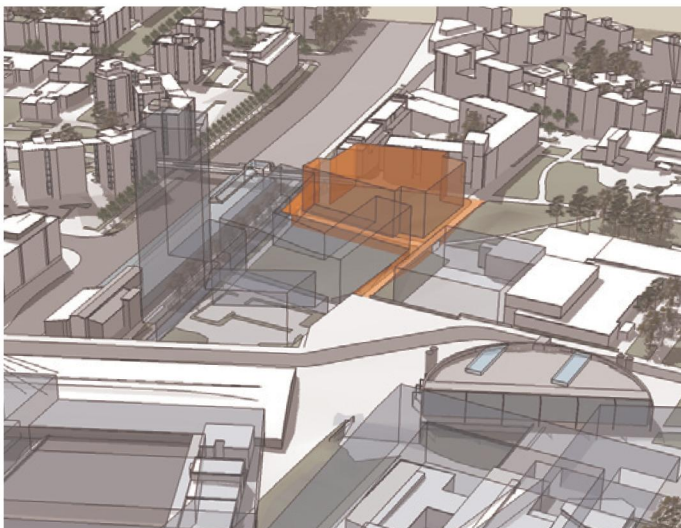
Oheinen kuvitus esittää materiaalia, jota on laadittu Vuosaaren keskustan suunnitteluperiaatteiden ja Vuosaaren keskustan arkkitehtuuriopiskelijakilpailun käyttöön. Vuosaaren uuden lukion suunnittelu tullaan laatimaan Vuosaaren keskustan suunnitteluperiaatteiden pohjalta Helsingin kaupungin rakennetun omaisuuden hallinnan ja kasvatus- ja koulutustoimialan valmisteleman kilpailun perusteella tämän korttelikortin periaatteita mukaillen.



Näkymä lounaasta



Näkymä luoteesta



Näkymä idästä

TOIMINNALLISET TAVOITTEET

Vuosaaren uusi lukio sijoitetaan metroaseman läntisen uloskäynnin läheisyyteen Vuotien pohjoispuolelle. Lukion mitoituksessa huomioidaan monipuoliset ilta- ja viikonloppukäytön mahdollisuudet. Kävely-yhteydet lukiorakennuksen ympäri tulee järjestää siten, että kokonaisuus luo osaltaan elämyksellisiä tilasarjoja ympäröivässä kaupunkitilassa. Rakennuksen huolto ja pysäköinti voidaan järjestää Tyynylaavantien tason kautta rakennuksen kellarikerroksiin.

Rakennukset katutaso järjestetään siten, että sitä voidaan käyttää yleisölle avoimena, korkeana kokoontumistilana. Katutilan kerroksen tulee olla helposti lähestyttävää ja mahdollisesti läpi kuljettavaa. Katutilan kerroksen toiminnan tulisi näkyä katutilaan mahdollisuuksien mukaan. Opetustilat sijoitetaan pääosin katutason yläpuolisiin kerroksiin. Opetustilojen yhteys aulatiloihin ja katutason kerrokseen järjestetään siten, että joustava ilta- ja viikonloppukäyttö on sujuvaa ja luontevaa.

KAUPUNKIKUVALLISET TAVOITTEET

Vuosaaren uusi lukio sijoittuu osaltaan portiksi Vuotien pohjoiselle osalle keskustaa metroasemalta ja Ulappasilalta käsin. Se näkyy selkeästi Mosaiikkipuiston, Urheilutalon ja Mustankivenpuiston ns. Vuosaaren kruunun alueilta ja on hahmotettavissa myös Mosaiikkiraittia pitkin kuljettaessa ja Mosaiikkitorilta käsin.

Päälähestymissuuntien voidaan katsoa olevan sekä metroaseman, että Mosaiikkitorin suunnilla. Sisäänkäynnit tulee suunnitella kaupunkikuvaa kohottaviksi luonteviksi osiksi ympäristön tilasarjoja.

Katukerroksen ja soveltuvin osin muiden kerrosten toiminta pyritään tuomaan katutilasta hahmotettavaksi. Muun muassa mahdollinen monitoimisalitalo sijoitetaan siten, että sen toiminnan pystyy katutilasta hahmottamaan. Salin toiminnan näkyminen luo näin muuttuvan tapahtuman katutilaan.

Uuden rakennuksen mittakaava on suuri, joten rakennus jaetaan osiin visuaalisesti. Kaupunkikuvallisesti rakennus luo ympärilleen elämyksellisiä tilasarjoja ympäristönsä kanssa viestien katutilaan opetus- ja harrastustoimintansa.

Rakennuksen korkeus pyrkii kunnioittamaan viereisen, olemassa olevan korttelin räystäskorkeutta toimien kuitenkin mittakaavansa puolesta siirtymänä tehostuvan ja tiivistyvän keskustan suuntaan.

Tavoitteellisesti lukion kortteli tiivistyy jatkosuunnittelun seurauksena tontin länsireunaan, Ulapparaitin varteen.