

Helsinki

Kaupunkiympäristön aineistoja VVVV:NO

**Östersundomin viher- ja  
virkistysverkostosuunnitelma  
- taustaraportti  
LUONNOS 28.1.2025**



Kaupunkiympäristön aineistoja VVVV:NO

# **Östersundomin viher- ja virkistysverkostosuunnitelma**

**- taustaraportti LUONNOS 28.1.2025**

28.01.2025

Julkaisija | Helsingin kaupunki / Kaupunkiympäristön toimiala

ISBN | XXX-XXX-XXX-XXX-X

ISSN | 2489-4257

# Sisällys

1	Johdanto.....	5
1.1	Työn taustat ja tavoitteet.....	5
1.2	Suunnittelualueen nykytila.....	6
1.3	Osayleiskaavaluonnos .....	6
1.4	Östersundomin viher- ja virkistysverkoston merkitykselliset paikat.....	8
1.5	Östersundomin kytkeytyminen seudulliseen viherrakenteeseen.....	10
2	Viher- ja virkistysverkostosuunnitelma .....	11
2.1	Östersundomin viherverkosto .....	12
2.2	Viher- ja virkistysalueiden luokitukset.....	15
2.3	Kehitettävät virkistyksen vetovoimakohteet.....	17
2.4	Kaupunginosapuistot ja liikuntapuistot.....	19
2.5	Virkistyspalvelut.....	24
2.6	Virkistysreitiverkosto.....	26
2.7	Viher- ja virkistysalueiden käytön ja riittävyyden arviointi .....	36
	Lähteet .....	39
	Liite 1. viher ja virkistysverkostosuunnitelma.....	40
	Kuvailulehti.....	41

# 1 Johdanto

## 1.1 Työn taustat ja tavoitteet

Tässä työssä on laadittu Östersundomin osayleiskaavalle toimiva viher- ja virkistysverkosto. Toimiva viherrakenne on kaupunkilaisia palveleva ja ympäristön kannalta mahdollisimman kestävä viher- ja virkistysalueiden, reittien ja kaupungin vihreän infrastruktuurin muodostama kokonaisuus. Tämä viher- ja virkistysverkoston suunnitelma (liite 1) on Östersundomin osayleiskaavan liiteraportti ja tarkentaa kaavan ratkaisuja viher- ja virkistysrakenteen osalta. Osayleiskaavan Kulttuuriympäristöliitekartalla esitetään tarkemmin alueen vaalittavat kulttuuriympäristöt. Luontoliitekartalla esitetään vuorostaan ekologiset verkostot, luonnon ydinalueet sekä ekologisen verkoston kehittämistarpeet.

Östersundomin osayleiskaavan viherrakenteen tavoitteena on monipuolinen ja ekologisesti kestävä viherrakenne, joka tarjoaa hyvät virkistysmahdollisuudet huomioiden kulttuuriympäristön, maiseman ja luonnon arvot sekä ekologiset yhteydet.

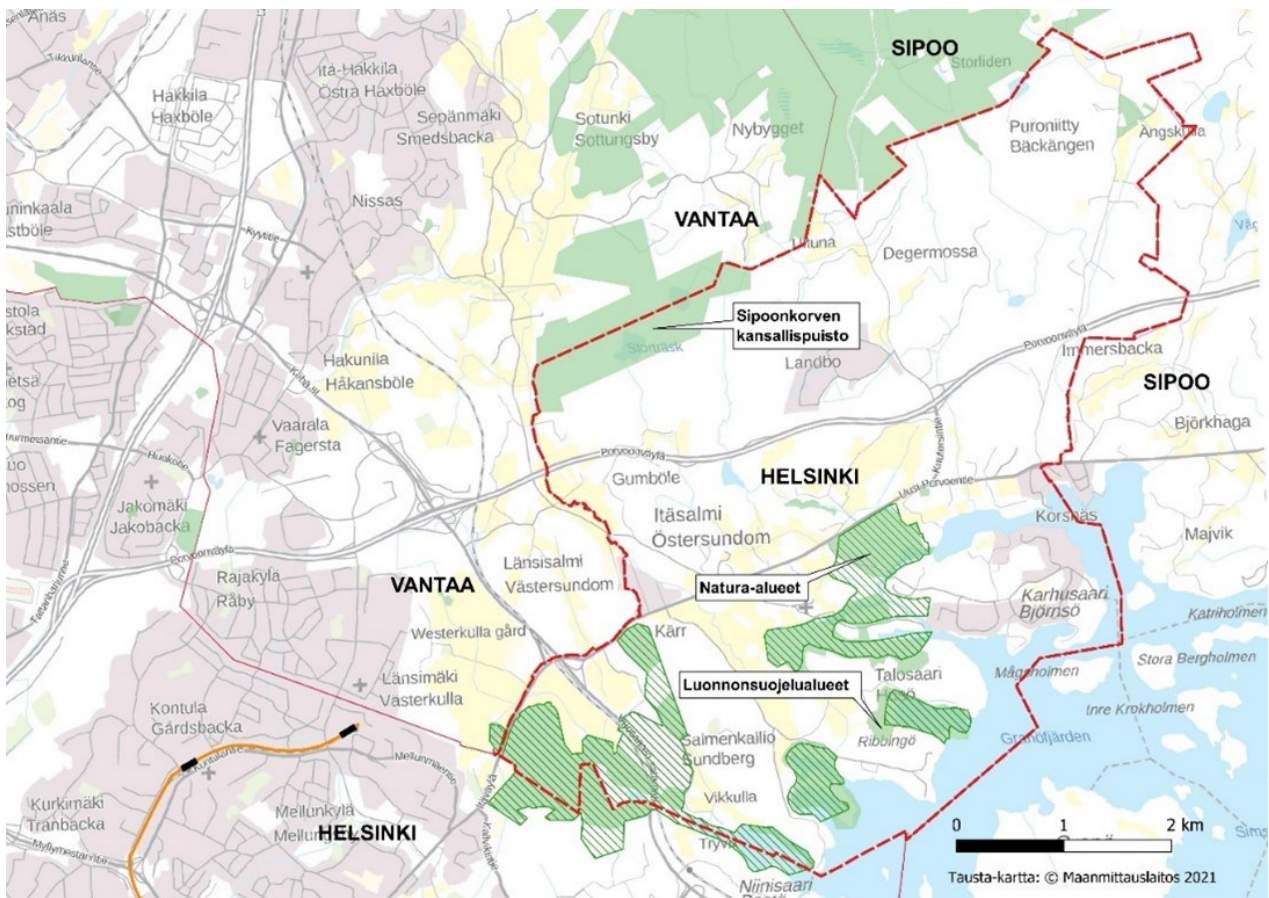
Viher- ja virkistysverkostosuunnitelma määrittelee Östersundomin viher- ja virkistysalueiden maankäytön ratkaisut, virkistysreitit ja virkistyspalveluiden mitoituksen. Viher- ja virkistysverkostosuunnitelmassa on esitetty tarkemmin virkistykseen ja ulkoilun kannalta keskeiset ulkoilualueet sekä -reitit, kaupunginosa- ja liikuntapuistot sekä virkistykseen vetovoimakohteet. Suunnitelma esittää toimenpide-ehdotuksia eri viheralueiden, virkistyspalveluiden ja reittien kehittämisestä. Lisäksi viher- ja virkistysverkostosuunnitelmassa määritellään ohjeellinen mitoitus virkistyspalveluille sekä tarkastellaan reittien toteuttamisen vaihteistusta, tulevaa virkistyskäytön käyttöpainetta ja kulunohjausta yleispiirteisellä tasolla.

### Östersundomin viher- ja virkistysverkoston tavoitteet

1. Vetovoimainen ja monipuolinen viher- ja virkistysverkosto
2. Virkistysalueiden ja -palveluiden saavutettavuus, tasapuolisuus, monipuolisuus ja virkistyspalveluiden riittävän mitoitus
3. Monipuolinen ja jatkuva virkistysreittiverkosto
4. Luontoympäristöjen kulutuskestävyys
5. Luonnon ydinalueiden ja ekologisten yhteyksien turvaaminen ja katkoskohtien kehittäminen

## 1.2 Suunnittelalueen nykytila

Östersundomin osayleiskaava-alueen kokonaispinta-ala on 29,2 km<sup>2</sup> ja se on maisema- ja maastorakenteeltaan hyvin monipuolinen. Östersundom rajautuu etelässä mereen ja pohjoisessa Sipoonkorven kansallispuiston alueeseen. Alueella sijaitsee Mustavuoren lehto ja Östersundomin lintuvedet Natura 2000 –kohde, jonka pinta-ala on noin 3 km<sup>2</sup>. Östersundomin alue sijaitsee parikymmentä kilometriä itään Helsingin keskustasta, eikä sillä ole erityistä keskustaa. Alue sijaitsee nykyisin kaupunkirakenteen ulkopuolella, Helsingin seudun viherkehällä. Nykyisiä asuinalueita ovat Östersundom, Talosaari, Puroniitty, Karhusaari ja Landbo.

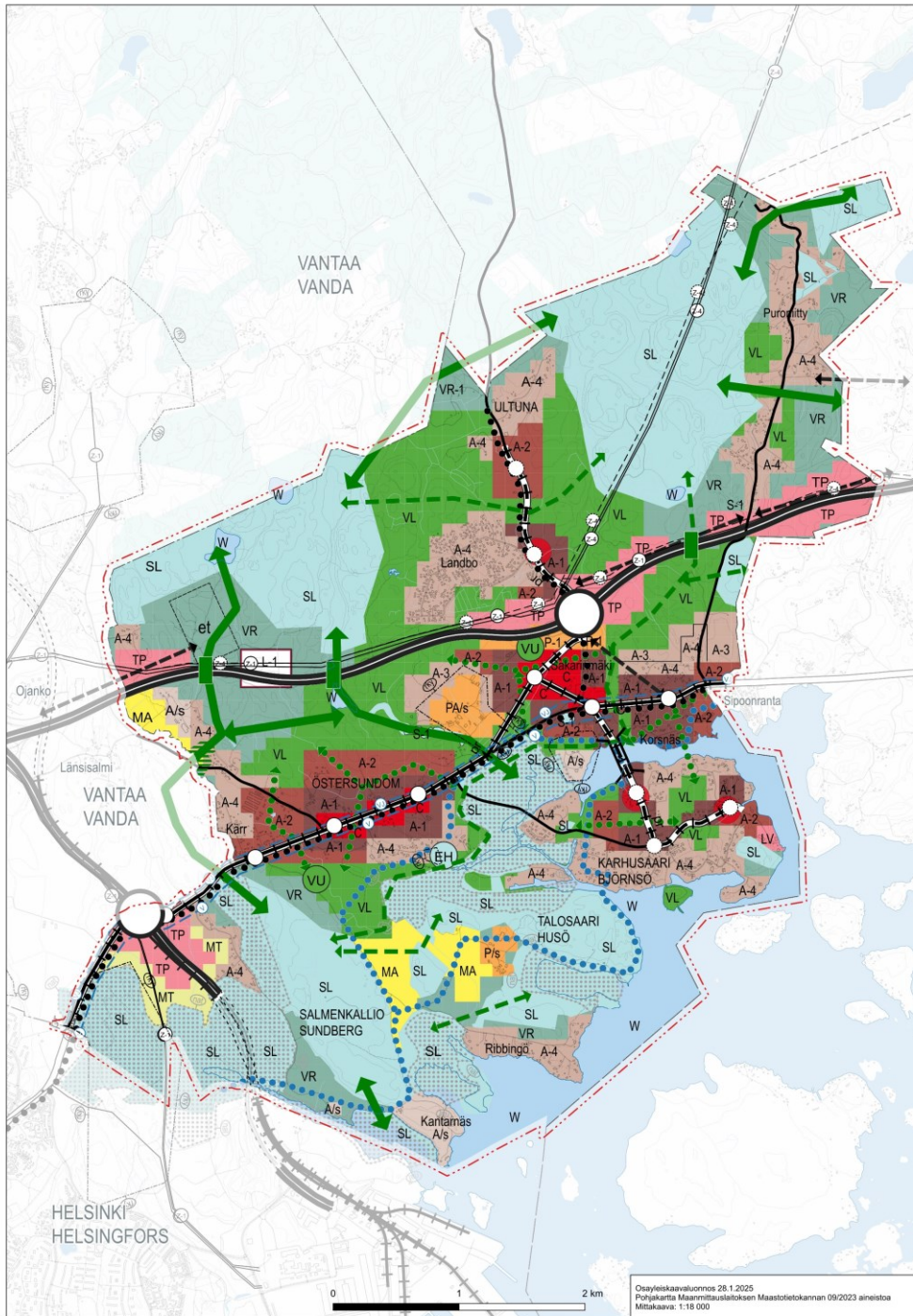


Kuva 1. Suunnittelalueen sijaintikartta

## 1.3 Osayleiskaavaluonnos

Osayleiskaavan tavoitteena on toteuttaa Östersundomiin raideliikenteeseen perustuva, luonnonläheinen pikkukaupunki. Östersundomin osayleiskaavassa tärkeimmät ratkaistavat asiat ovat uuteen raideliikenneyhteyteen perustuva yhdyskuntarakenne sekä viher- ja virkistysverkoston vahvistaminen. Keskeinen lähtökohta on, että alueelle suunniteltavasta maankäytöstä ei aiheudu merkittäviä haitallisia vaikutuksia Natura-alueille.

Osayleiskaava mahdollistaa noin 35 000–45 000 asukkaan alueen. Alueelle osoitetaan merkittävä määrä uusia luonnonsuojelualueita sekä uusien asukkaiden tarvitsemia retkeily-, ulkoilu- ja virkistysalueita. Suunnittelualueen pinta-alasta noin kolmannes on osoitettu luonnonsuojelualueiksi, samoin virkistysalueita on noin kolmannes ja rakentamisalueita noin kolmannes suunnittelualueen pinta-alasta. Osayleiskaavan liitteeksi on laadittu Viher- ja virkistysverkostosuunnitelma, jonka tehtävänä on selvittää ja taustoittaa kaavaratkaisua viher- ja virkistysalueiden, palveluiden ja yhteystarpeiden osalta. Erillisellä luontoteemakartalla esitetään kaava-alueen luonnon ydinalueet sekä niiden väliset tärkeimmät ekologiset yhteydet sekä kehittämistarpeet ja Kulttuuriympäristö-liitekartalla alueen kulttuuriympäristöarvot.



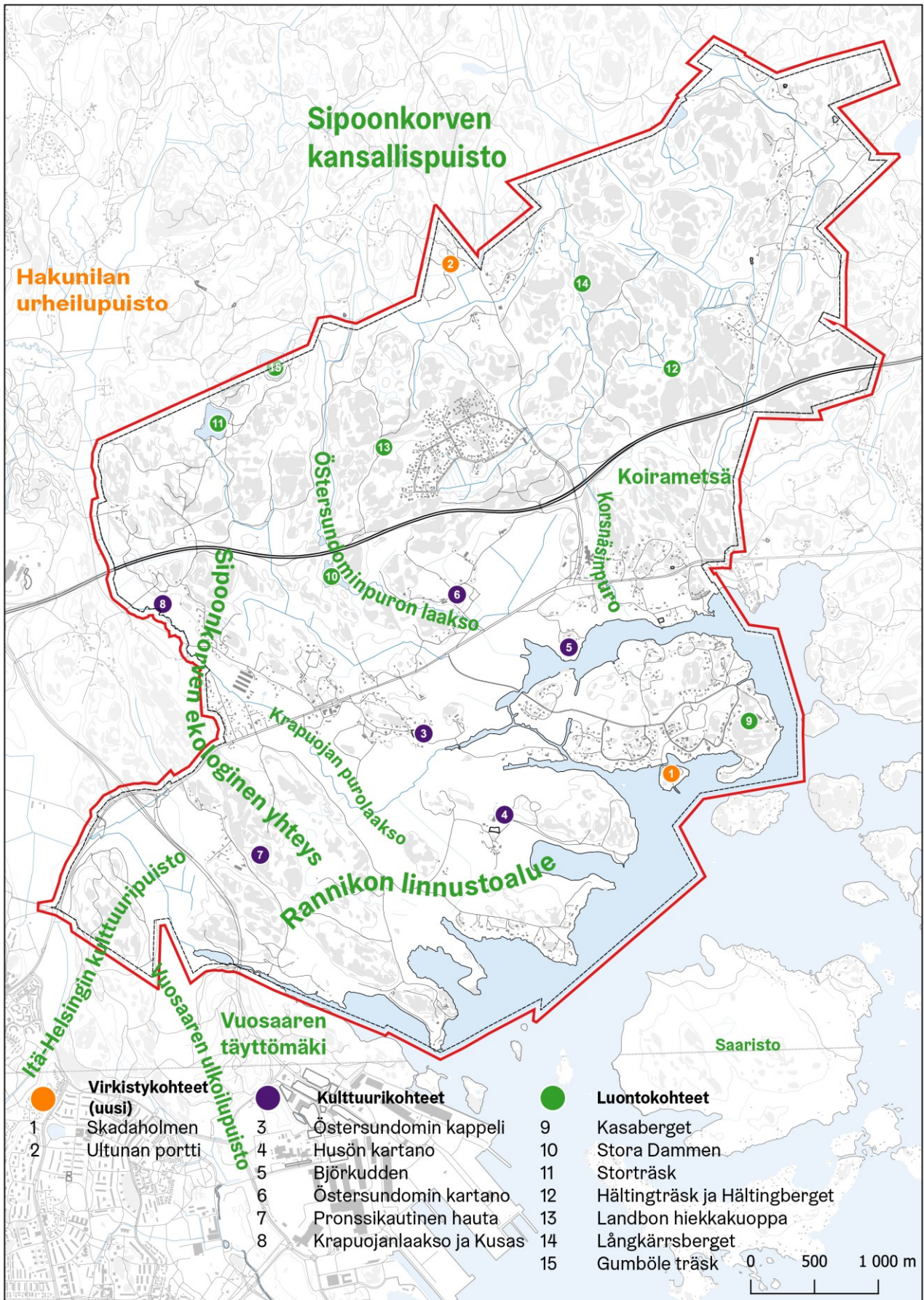
Kuva 2. Östersundomin osayleiskaavaluonnos 28.01.2025.

## **1.4 Östersundomin viher- ja virkistysverkoston merkitykselliset paikat**

Virkistysverkostosuunnitelman laadinnan taustalle tunnistettiin Östersundomin kulttuuriympäristön, luontokohteiden ja virkistyskeskusten nykyisiä vetovoimakohteita, jotka luovat pohjan monipuoliselle ja Östersundomin olemassa oleviin vahvuuksiin ja ominaispiirteisiin tukeutuvalla viher- ja virkistysverkostosuunnitelmalle.

Östersundomin virkistyskeskusten kohokohtien tunnistus perustuu mm. OAS-vaiheen Östersundomin karttakäytön (2022) aineistoihin, Lintuvesien hoito- ja kehittämissuunnitelman verkkokäytön (2023) ja alueesta tehtyihin aikaisempiin selvityksiin, Helsingin luontohelmet-julkaisuun sekä asiantuntija-arvioihin. Kohokohtien rinnalle tunnistettiin myös laajempia virkistyskeskusten nykyisiä ja tulevia vetovoima-alueita sekä tärkeimpiä kaukomaiseman näkymäalueita. Virkistyskeskusten kohokohdat ovat toimineet viher- ja virkistysverkostosuunnitelman lähtötietoaineistona. Vuonna 2022 laadittu kokoava Maisemaselvitys (Rahkonen 2022) käsittelee tarkemmin Östersundomin alueelta laadittujen maisema-, kulttuuriympäristö-, ja luontoselvitysten pääsisällön.



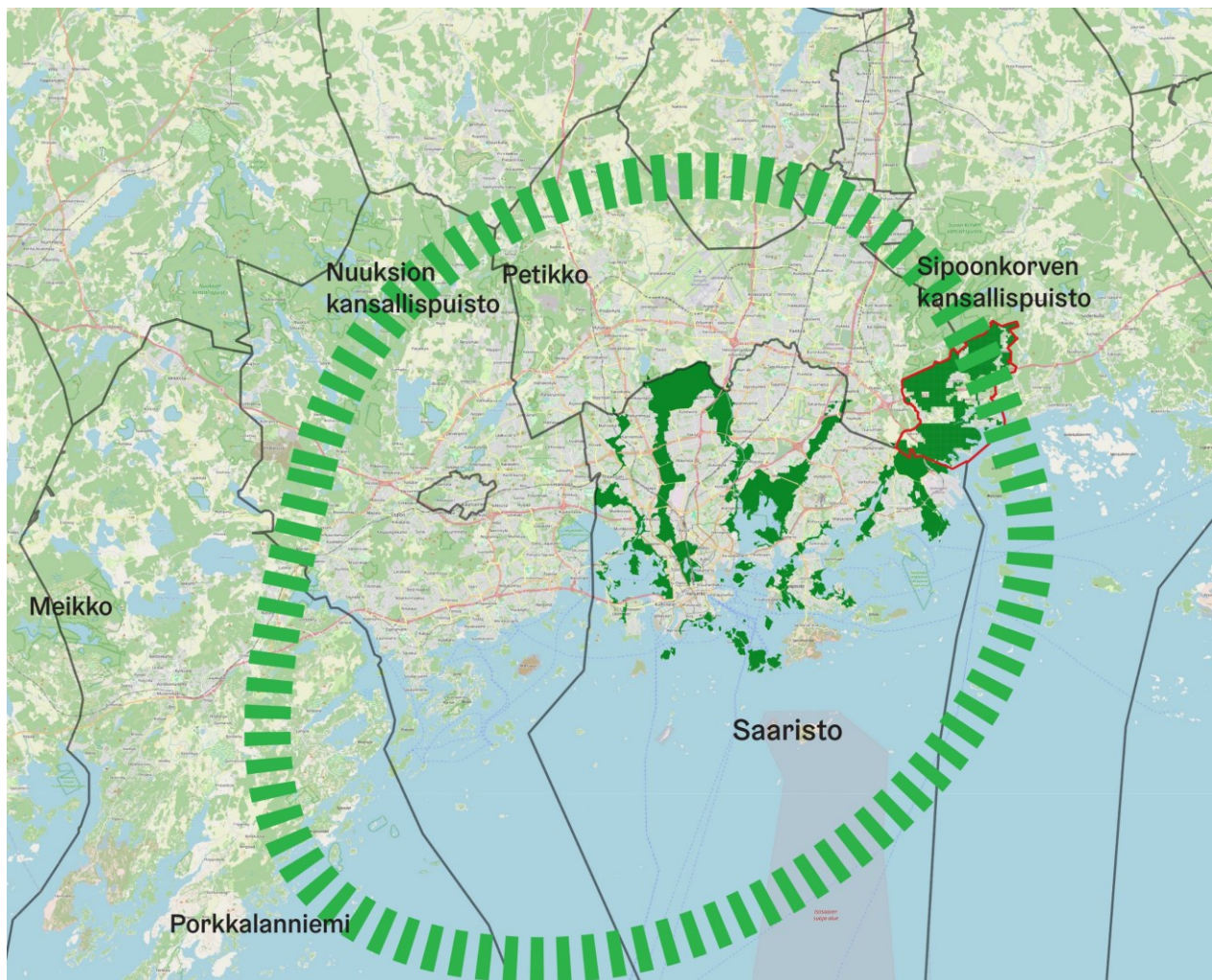


Kuva 3. Östersundomin viher- ja virkistysverkoston merkitykselliset paikat ja nykyiset vetovoimakohteet

## 1.5 Östersundomin kytkeytyminen seudulliseen viherrakenteeseen

Östersundom sijoittuu Helsingin seudun viherkehälle (kuva 4), joka ulottuu Östersundomin lintukosteikoilta ja Mustavuoren alueelta Sipoonkorven, Vantaan suurten metsäalueiden ja Nuuksion kautta Porkkalanniemelle (Uudenmaan liitto 2018). Sipoonkorpi on viherkehän itäisen osan merkittävin alue, josta yhteydet jatkuvat pidemmälle pohjoiseen ja kapeampina yhteyksinä myös länteen. Idän puolella jatkuvat laajemmat metsäalueet. Viherkehän voidaan ajatella ulottuvan myös saaristoon. Viherkehällä on merkittävä rooli pääkaupunkiseudun virkistyspalveluiden tarjoajana, mutta siihen kuuluvat laajat yhtenäiset metsäalueet muodostavat myös maakunnallisen ekologisen verkoston ydinalueet. Östersundomin alueen rooli seudullisessa viherrakenteessa on turvata Östersundomin lintukosteikojen ja Mustavuoren luontoarvojen säilyminen ja yhteydet Sipoonkorpeen.

Helsingissä laajat viheralueet muodostavat pitkiä rannikolta sisämaahan jatkuvia viheryhteyksiä, joita kutsutaan vihersormiksi (kuva 5). Vihersormiin kuuluu kulttuurihistoriallisesti, maisemallisesti ja luonnon monimuotoisuuden kannalta arvokkaita alueita. Östersundomin osayleiskaavan viherverkosto perustuu laajoihin säilytettäviin ja suojeltaviin luonnon ydinalueisiin ja se koostuu useammasta pitkittäisestä ja poikittaisesta yhteydestä, jotka yhdistävät Östersundomin lintuvesien ja Mustavuoren lehdon suojelualueet Sipoonkorven laajoihin metsä- ja suojelualueisiin.



Kuva 4. Östersundomin osayleiskaavan viherverkoston ja Helsingin vihersormien liittyminen seudulliseen Viherkehään.

## 2 Viher- ja virkistysverkostosuunnitelma

Viher- ja virkistysverkostosuunnitelma määrittelee Östersundomin viher- ja virkistysalueiden maankäytön ratkaisut, virkistysreitit ja virkistyspalveluiden mitoituksen sekä esittää toimenpide-ehdotuksia eri viheralueiden, virkistyspalveluiden ja reittien kehittämistä virkistystyksen näkökulmasta. Suunnitelmassa esitetään kaava-alueen luonnon ydinalueet sekä niiden väliset tärkeimmät ekologiset yhteydet sekä kehittämistarpeet.

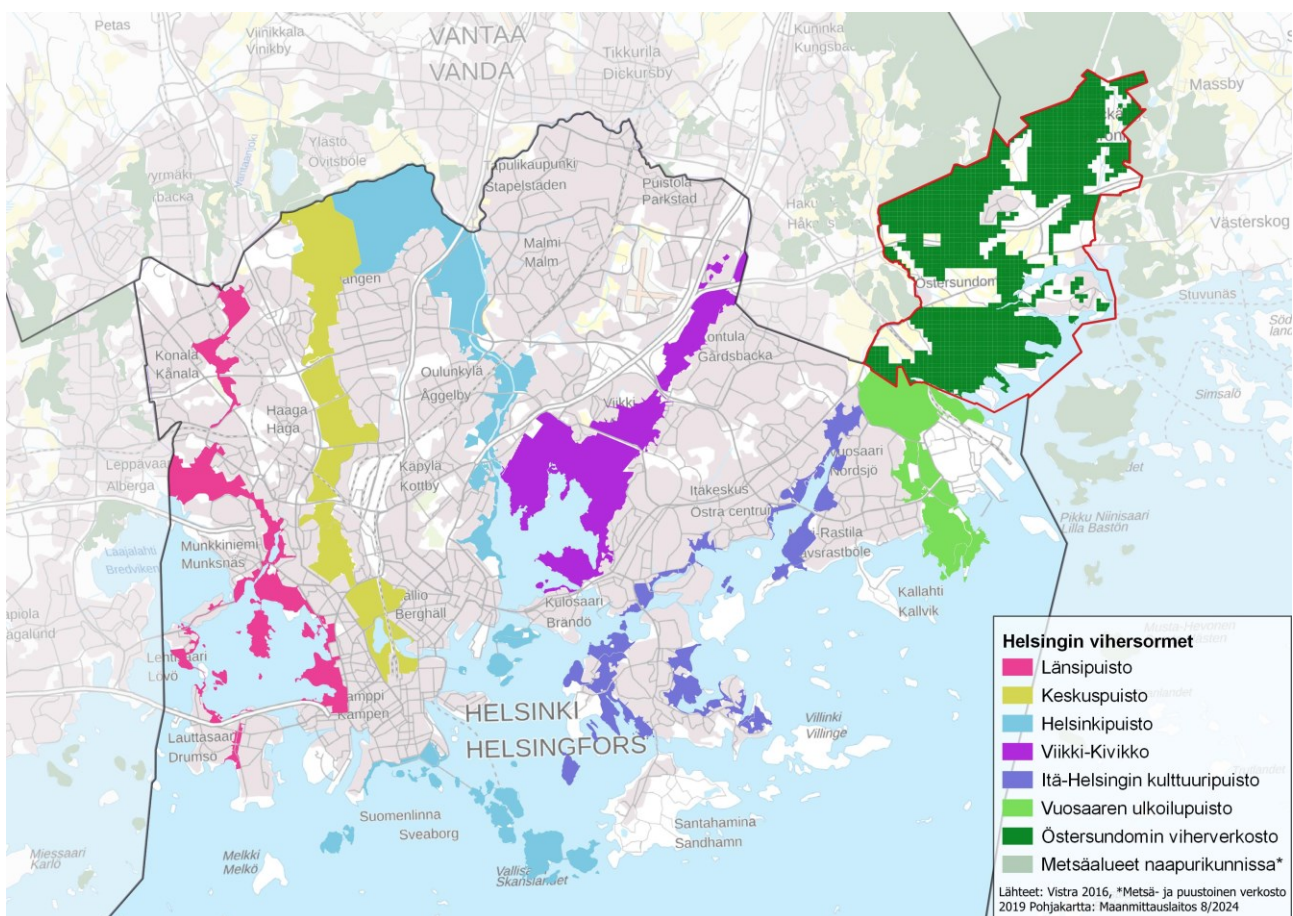
Östersundomin viher-virkistysverkostosuunnitelman tavoitteena on luoda vetovoimainen ja monipuolinen viher- ja virkistysverkosto, turvata virkistysalueiden ja -palveluiden saavutettavuus, tasa-  
puolisuus, monipuolisuus sekä virkistyspalveluiden riittävyys, sekä toteuttaa monipuolinen ja jatkuva virkistysreitiverkosto. tämän lisäksi tavoitteena on Luonnon ydinalueiden ja ekologisten yhteyksien turvaaminen ja katkoskohtien kehittäminen sekä luontoympäristöjen kulutuskestävyys virkistyskäytön suunnittelun kautta.

Tavoitteiden mukaiset viheralueiden rajaukset, tärkeimmät virkistyspalveluiden kehitys- ja yhteystarpeet on esitetty seuraavalla liitteen 1 Viher- ja virkistysverkostosuunnitelman kartalla.

## 2.1 Östersundomin viherverkosto

Östersundomin alueen viherverkosto jatkaa Helsingin vihersormista Vuosaaren ulkoilupuiستoa ja Itä-Helsingin kulttuuripuistoa. Itä-Helsingin ja Vuosaaren ulkoilupuiston vihersormet yhtyvät Mustavuoren alueella jatkuen siitä Länsisalmen kautta Sipoonkorven kansallispuistoon. Mustavuoren, Salmenkallion ja Sipoonkorven välistä yhteyttä kehitetään etenkin metsäluonnon tarpeet huomioiden.

Östersundomin viherverkosto koostuu laajoista yhtenäisistä alueista ja sitä kehitetään kokonaisuutena, joka palvelee ulkoilua ja virkistystä, toimii ekologisina yhteyksinä sekä tukee alueen luontoarvojen ja kulttuuriympäristöjen säilymistä. Seuraavaksi esitellään lyhyesti Östersundomin alueen viherverkoston osat. Östersundomin viherverkosto voidaan jakaa kahteen konseptuaaliseen kokonaisuuteen: Salmenkalliota ja Sipoonkorven kansallispuistoa yhdistäviin metsäisiin viheralueisiin ja rannikon kosteikko- ja avoimiin peltoalueisiin. Todellisuudessa alueet muodostavat yhtenäisen viher- ja virksitysverkosto-kokonaisuuden.



Kuva 5. Kaavio Helsingin viherverkostosta. Östersundomin osayleiskaava-alueen suunniteltu viherverkosto koostuu useammasta pitkittäisestä ja poikittaisesta yhteydestä, jotka yhdistävät Östersundomin lintuvesien ja Mustavuoren lehdon suojelualueet Sipoonkorven laajoihin metsäalueisiin.

## 2.1.1 Rannikon vihersormi ja merellinen Östersundom

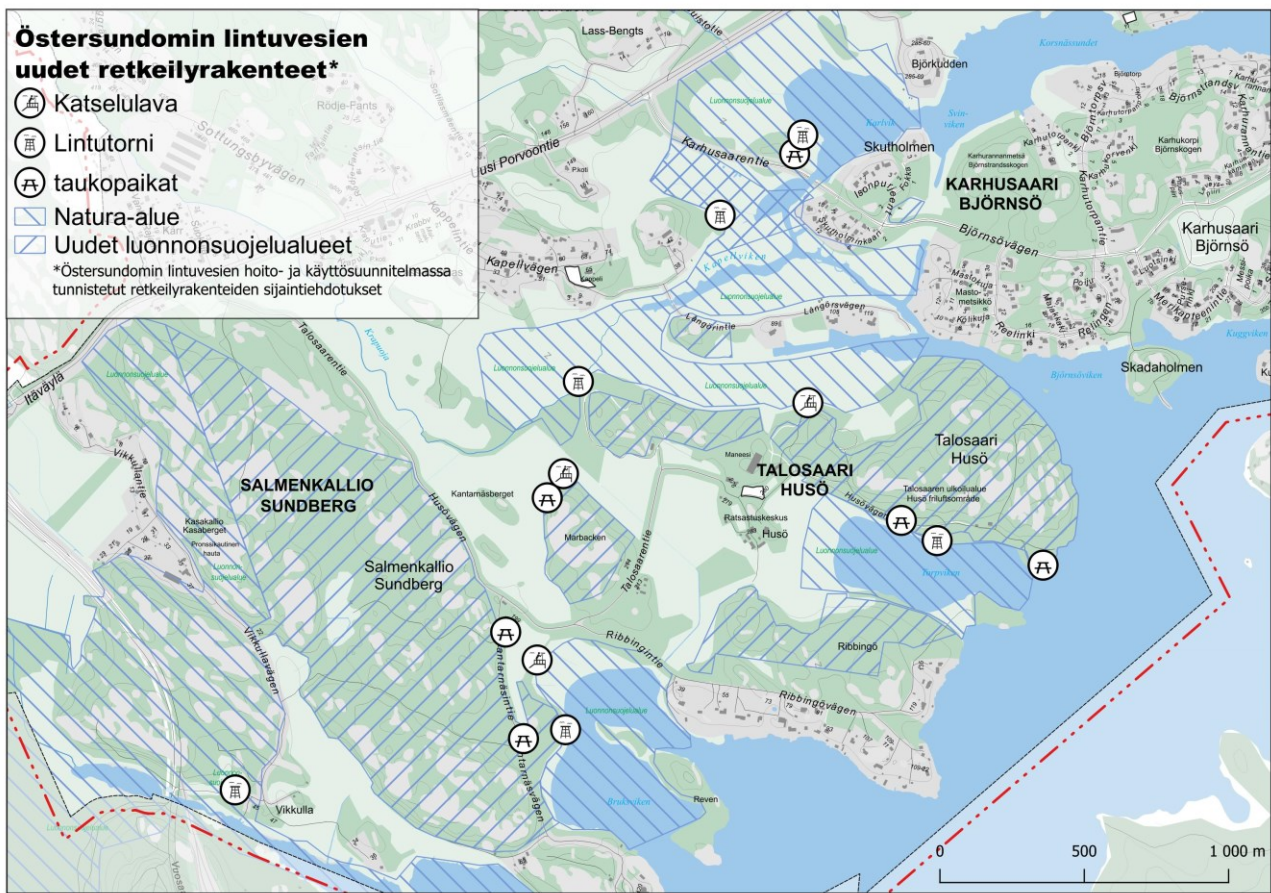
Helsingin itäiselle rannikolle on muodostunut linnustoltaan arvokkaiden alueiden sarja, joka jatkuu helminauhamaisena Vuosaaren Kallahdelta Östersundomin puron ja Salmenkallion ja Länsisalmen kautta Sipoonkorpeen. 'Rannikon lintusormi' kytkeytyy ekologisesti myös Helsingin ja Sipoon saaristoihin, ranta-alueisiin sekä Korsnäsinpuron kautta pohjoiseen. Rannikon vihersormi on linnustoltaan merkittävien alueiden eli ruovikkoisten merenlahtien, Vuosaaren täyttömäen ja golfkentän, metsäisen Salmenkallion ja Länsisalmen sekä Östersundomin puron varren kokonaisuus. Lintusormeen liittyvät myös Östersundomin kartanon, Husön kartanon ratsastuskeskuksen, Koivurannan huvilan ja kappelirannan kulttuuriympäristöt, joilla on kaikilla merkitystä suojeltujen lintulajien kannalta.

Tulevaisuudessa Rannikon vihersormea voidaan kehittää monipuolisena ja monihyötyisenä virkistys-, ulkoilu- ja luontokohteena. Osayleiskaavaratkaisussa Vihersormen suurin virkistyskäyttöpaine ohjataan vihersormen pohjoisosan Krapuojanlaakson liikuntapuiston yhteyteen ja lähivirkistysalueille lähelle Östersundomin asuinalueita. Rannikon vihersormen eteläosien on tarkoitus toimia rauhallisemman retkeilyn-, ulkoilun ja luonnonsuojelun alueina.

### Lintuvesien virkistysreitit ja rakenteet

Östersundomin eteläisten kosteikkorantojen suunnittelu perustuu ennen kaikkea rantojen maiseman erityispiirteiden korostamiseen ja suojeltujen luontotyyppien ja elinympäristöjen huomioimiseen suunnittelussa. Suojellut rannat on varattu osayleiskaavassa luonnonsuojelualueiksi ja rantojen reitit on pyritty viher- ja virkistysverkostosuunnitelmassa linjaamaan rannan luontoarvot huomioiden.

Luonnon ja maiseman kokemisen kannalta on oleellista huomioida, että merelliset kosteikkomaisemat avautuvat hienosti vain selvästi rantaviivan yläpuolella olevilta kohdilta tai näköalatorneista. Talosaareissa ja Ribbingössä maasto on luonnostaan jyrkkäpiirteinen, joten ruovikkorantojen läheisyydessä kulkevat uudet reitit kannattaa linjata ainakin paikoin ylempää. Toisaalta olisi myös toivottavaa, että ruovikkoon avattaisiin sopiviin kohtiin joitakin pitkospuureittejä sekä elämyksellisiä ruovikkoväyliä melontaa varten. Luonnossa kulkeva voisi näin parhaimmillaan itse hahmottaa maiseman sekä ruovikon sisä- että ulkopuolelta. Väylien avaamisen suunnittelussa umpeutuvaan ruovikkoon olisi mahdollista huomioida myös linnuston etu. Käytännössä ruovikkorantojen tarkempi suunnittelu tehdään suojelualueiden hoito- ja käyttösuunnitelmaa laadittaessa.



Kuva 6. Östersundomin lintuvesien hoito- ja käyttösuunnitelmassa (2024) tunnistettiin lukuisia paikkoja mahdollisille uusille retkeilyrakenteille, jotka mahdollistavat kosteikkomaiseman kokemisen.

## 2.1.2 Salmenkallio ja Sipoonkorven kansallispuisto

Sipoonkorven kansallispuiston ydinalueet ovat pohjoisessa, pääasiassa kaava-alueen ulkopuolella. Porvoonväylän pohjoispuoliset alueet kuitenkin liittyvät saumattomasti Sipoonkorpeen. Sipoonkorven pienipiirteinen metsäluonto ja erityisesti alueen monet pienet lammet ovat arvokkaita maisemakohteita sekä luonnon että alueen virkistyskäytön näkökulmasta.

Salmenkallion ja Sipoonkorven välinen alue toimii monipuolisena retkeilyn ja virkistysalueena, jossa pyritään ohjaamaan päivittäin tapahtuva lähivirkistys lähelle asuinalueita kaavan lähivirkistysalueille (VL). Sipoonkorven saavutettavuutta eteläisiltä asuinalueilta on pyritty parantamaan osoittamalla ohjeellisia sijainteja vihersilloille ja alikuluille. Vihersillat toimivat tulevaisuudessa sekä eläinten että virkistyskäytön yhteystarpeina.

Lähivirkistysalueiden lisäksi osayleiskaava on osoittanut laajoja metsäalueita Salmenkalliosta ja Sipoonkorvesta suojelualueiksi, joiden koko ja rajaukset tarkentuvat jatkosuunnittelun yhteydessä. Huolellisella suunnittelulla pohjoisen laajoja metsäalueita voidaan kehittää myös monipuolisena retkeilyalueena virkistysreitteinä ja taukopaikkoineen. Luonnonsuojelualueiden tarkempi virkistyskäytön suunnittelu tehdään suojelualueiden hoito- ja käyttösuunnitelmaa laadittaessa. Lisäksi osayleiskaava mahdollistaa Ultunan kehittämisen seudullisesti merkittävänä virkistys- ja retkeilyn vetovoimakohteena ja uutena, eteläisen sisäänkäyntinä Sipoonkorven kansallispuistoon.



*Kuva 7. Storträsk on yksi Sipoonkorven monista lammista, jota voidaan kehittää alueen retkeilyn vetovoimakohteena.*

## **2.2 Viher- ja virkistysalueiden luokitukset**

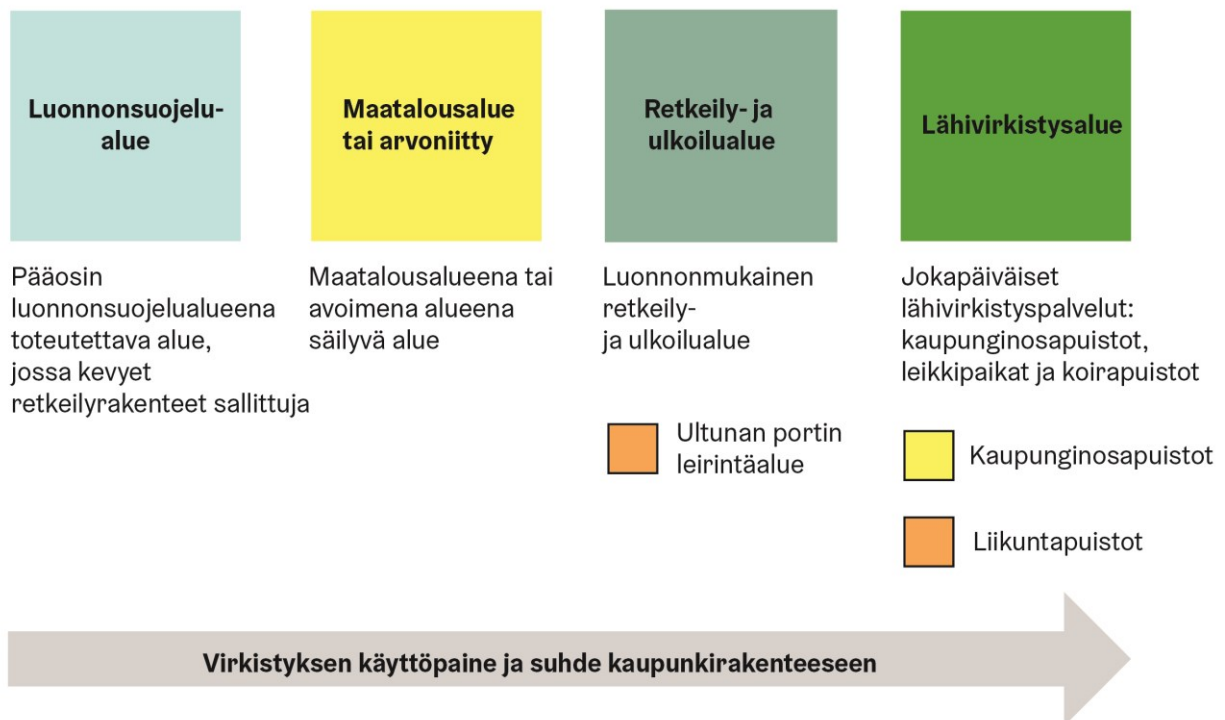
### **2.2.1 Viher- ja virkistysalueet**

Osayleiskaavassa esitetään viheralueverkoston suuret linjat: laajat viheraluekokonaisuudet ja yhteydet niiden välillä. Viheralueverkoston laadinnassa on hyödynnetty Maisemaselvityksen (Rahkonen 2022) viherverkoston kehittämiskonsepteja. Viherverkoston kehittämiskonseptit tarkastelivat eri maankäyttöskenaarioiden kautta rakentamisen alueiden reunaehtoja ja viherverkoston laajuuden vaihtoehtoja, jotka loivat pohjan myös osayleiskaavan ja viher- ja virkistysverkostosuunnitelman laadinnalle.

Osayleiskaavan viheralueverkosto koostuu erilaisista virkistysalueista, joita ovat lähivirkistysalueet (VL) ja retkeily- ja ulkoilualueet (VR), luonnonsuojelualueet (SL), maatalousvaltaiset alueet (MT) ja maisemallisesti arvokkaat alueet (MA). Lisäksi tärkeimmät urheilu- ja virkistyspalvelujen alueet (VU) eli liikuntapuistot on merkitty ohjeellisina kohdemerkintöinä kaavakartalle. Viheralueiden maankäyttöalueilla voi sijaita monenlaisia maisema- ja luontotyyppejä: erilaisia metsäalueita, viljelymaisemaa, kosteikkoja, puroja ja merenranta-alueita sekä kaupunginosapuistoja tai lähiviheralueita. Viher- ja

virikistysverkostosuunnitelmassa on käytetty samoja virikistysaluemerkintöjä ja rajouksia kuin osayleiskaavassa.

Viher- ja virikistysverkostosuunnitelma osoittaa aluemarkintöjen lisäksi ohjeelliset sijainnit kaupunginosapuistoille, liikuntapuistoille sekä kehitettävälle ja/tai vaalittaville vetovoimakohteille. Suunnitelmassa on myös osoitettu tärkeimmät kehitettävät virikistykseen reitit ja yhteystarpeet, joita käsitellään tarkemmin luvussa 2.6.



Kuva 8. Viher- ja virikistysverkostosuunnitelman viheraluekategoriat

## 2.2.2 Rakennetun ympäristön viherrakenne

Osayleiskaavassa osoitetut rakentamisen alueet sisältävät myös alueiden sisäiset virikistysalueet ja -yhteydet, vaikka pienipiirteisistä viherrakennetta ei osoiteta kaavakartalla. Osayleiskaavan kaavamerkintä osoittaa ainoastaan alueiden pääkäyttötarkoituksen, mutta mahdollistaa myös kaupunkirakenteen sisäisen, pienipiirteisemmän viherrakenteen, kuten korttelipuistojen, pienten viheralueiden ja niiden välisten yhteyksien toteuttamisen. Virikistysalueiden ja -yhteyksien suunnittelu vaatii jatko-suunnittelussa laaja-alaisia kokonaistarkasteluja, joissa huomioidaan virikistysverkoston kokonaisuus ja yhteyksien toimivuus sekä virikistysalueiden ja -palveluiden riittävyys. Tärkeimmät kaupunkirakenteen sisäiset yhteydet on merkitty viheryhteystarpeina sekä kaavakarttaan että tarkentavaan viher- ja virikistysverkostosuunnitelmaan. Viheryhteystarpeiden määrittelyä on avattu tarkemmin luvussa 2.6.



## 2.3 Kehitettävät virkistys- ja vetovoimakohteet

Östersundomin alueella on säilytettäviä tai kehitettäviä virkistys-, luonto- tai kulttuuriympäristöjen vetovoimakohteita, jotka houkuttelevat kävijöitä muualta Helsingistä ja mahdollisesti muista kunnista. Vetovoimakohteet on jaettu vetovoimakohteiden osiin, jotka omilla ominaispiirteillä tai arvolla ovat vetovoimaisia koko kaupungin kannalta. Vetovoimakohteet voivat olla luonteeltaan säilyviä tai kehitettäviä. Alueen nykyisiä ja tulevia vetovoimakohteita on tunnistettu kuvassa 2.

### Ultunan portti – Sipoonkorven eteläinen sisäänkäynti

Ultunan pohjoispäätyä voidaan tulevaisuudessa kehittää seudullisesti merkittävänä virkistys- ja retkeilyn vetovoimakohteena ja uutena, eteläisenä sisäänkäyntinä Sipoonkorven kansallispuistoon.

Ultunan portin leirintäalueesta on tehty ideasuunnitelma (Tuulia Kivistö, 2021). Työn tavoitteena on ollut ideoida Sipoonkorven kansallispuistolle uutta eteläistä sisäänkäyntiä. Toisena lähtökohdaksi on ollut Rastilan leirintäalueelle korvaavan sijaintipaikan osoittaminen. Ultunan leirintäalueen pinta-ala olisi noin 24 ha. Ohjeellinen sijainti on osoitettu osayleiskaavassa ja Viher- ja virkistysverkostosuunnitelmassa. Toteutus voidaan tehdä vaiheistaen ja aloittaa ennen raideliikennepäästöä.

### 5.1 Ideasuunnitelma

1. Kulku Sipoonkorpeen
2. Parkkipaikka
3. Tilavaraus, agilitykenttä
4. Metsäinen koirapuisto
5. Käymälä
6. Kesäajan matkailuautomajointus
7. Hulevesipainanne
8. Lintutorni
9. Yhteysvaraus Sipoonkorven reiteille
10. Majointus, isommat mökit
11. Majointus, keskikokoiset mökit
12. Telttailualue
13. Saunamäki
14. Nuotiopaikka
15. Majamajointus
16. Huoltorakennus
17. Keskustoiminnot
18. Ympärivuotinen matkailuautoalue
19. Kulun valvonta
20. Metsäalue varattu aktiviteeteille

Pinta-ala 24 ha

Matkailuajoneuvoalue  
YHTEENSÄ 39 550<sup>2</sup>  
163 matkailuajoneuvopaikkaa

Telttailualue 5 503m<sup>2</sup>

Majoituskapasiteetti:  
9 kpl mökkejä 49m<sup>2</sup>  
17 kpl mökkejä 21m<sup>2</sup>  
14 kpl leirintämajaa 10mm<sup>2</sup>



Kuva 9. Ultunan portin leirintäalueen ideasuunnitelma (Tuulia Kivistö 2021).

## Merellinen Östersundom

Östersundomin merellisen toiminnan keskittymä sijaitsee Karhusaarta ympäröivien vesistöjen rannoilla. Merellinen Östersundom ei ole yhtenäinen viheralue vaan virkistysalueiden ja palveluiden kokonaisuus, joka muodostuu useista pienistä puistoista, uimarannoista, rakennetun ympäristön puistoista ja aukioista, yhteysvenelaitureista, satamista ja niitä yhdistävistä rantareitistä ja silloista. Skadholmeniin voidaan sijoittaa uimaranta ja esimerkiksi kahvilatoimintaa.

### Ideoita merellisen Östersundomin suunnitteluun:

- Erilaisten vesimaisemien hyödyntäminen suunnittelussa: meri- ja kosteikot, puronvarret
- Monipuolisen rantareitin jatkuminen Östersundomiin: toteutus luonnonmukaisesta rakennettuun
- Virkistysreitti Karhusaaren ympäri ja Karhusaaren kytkeminen osaksi muita rantoja
- paikkoja uusille julkisille virkistystoiminnoille, rantapuistoille ja -aukioille
- Uusia uimapaikkoja
- Luonnon kulumisherkkyden huomioiminen rantojen suunnittelussa
- Linnustoalue rauhallisen virkistäytymisen vetovoimatekijänä
- Merellisten näkymien vaaliminen
- Husön ratsastuskeskuksen kehittäminen monipuolisena retkeilyn ja virkistykseen kohteena



## Husön kartano ja ratsastuskeskus

Husön kartanon ja ratsastuskeskuksen aluetta on mahdollista kehittää monipuolisen ulkoilun ja retkeilyn vetovoima-alueena. Husön alueelle on mahdollista sijoittaa esimerkiksi lintuvesiin erikoistunut luontokeskus, kahvilatoimintaa tai muuta ulkoiluun liittyvää toimintaa. Olemassa oleva Husön ratsastuskeskus on mahdollista säilyttää alueella. Husön ratsastuskeskus hyötyy myös Natura-alueiden läheisyydestä. Esimerkiksi Torpviikenin Natura-alueen monet arvot ovat sidoksissa ratsastustoimintaan, sillä hevoset pitävät laiduntamalla rantaniittyjä avoimena.

Husön ympäröivät peltoalueet on tunnistettu kaavassa arvokkaina maisema-alueina (MA), jolla on sekä maisemallisia, virkistysellisiä että ekologisia arvoja. Husön peltoja voidaan tulevaisuudessa kehittää siten että ne palvelevat monihyötyisesti sekä Husön kulttuurimaiseman säilymistä, monipuolisena retkeilyn alueena sekä biologisesta näkökulmasta arvoniittykeskittymänä.

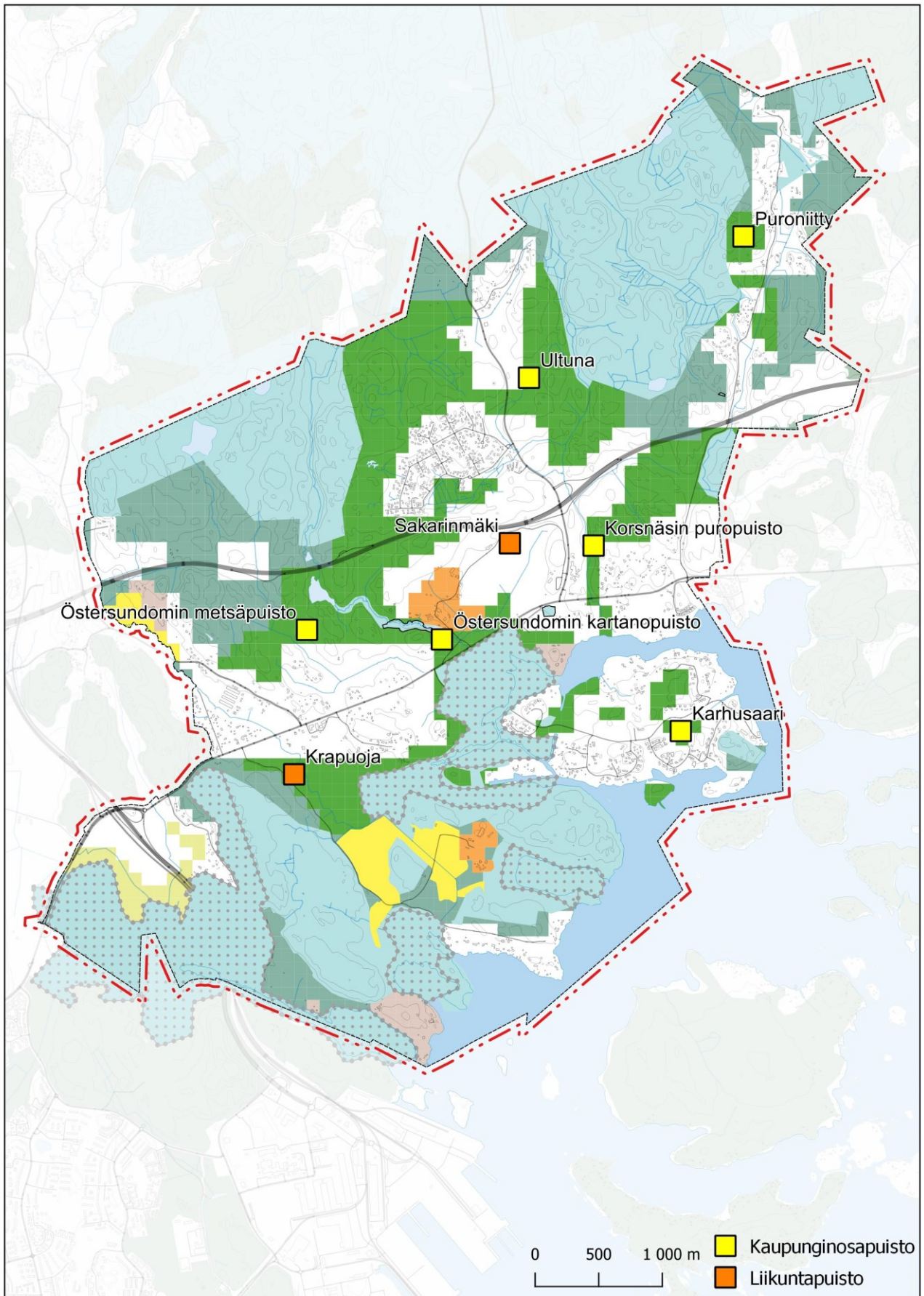
## 2.4 Kaupunginosapuistot ja liikuntapuistot

Viher- ja virkistysverkostosuunnitelmassa esitettyjen kaupunginosapuistojen tavoitteena on olla asuinalueita kokoavia, keskeisiä ja helposti saavutettavia puistoalueita, jotka palvelevat eri käyttäjäryhmiä ja vahvistavat alueen identiteettiä.

Kaupunginosapuistojen luonne vaihtelee rakennetusta luonnonmukaiseen alueen ominaispiirteitä kuvastaen. Ne ovat monipuolisia puistoalueita, joilla on myös mahdollisuus rauhoittumiseen ja luonnosta nauttimiseen. Kaupunginosapuistot tarjoavat mahdollisuuksia oleskeluun, liikuntaan, tapahtumiin, ruokailuun ja leikkimiseen. Leikkipaikat, skeittipaikat, pienet tapahtuma-aukiot, viljelypalstat, pelikentät, ulkoliikuntapaikat ja laajat nurmialueet ovat esimerkkejä kaupunginosapuistoihin sijoituvista toiminnoista. Osa kaupunginosapuistoista voi olla tiettyyn teemaan painottuvia vetovoimakohteita. Tavoite-etäisyys kotoa kaupunginosapuistoon on 800 metriä. (Vistra 2016.) Helsingin kaupunginosapuistojen pinta-alat vaihtelevat noin 6–18 hehtaarin välillä.

Östersundomin osayleiskaavassa mahdollistama asukasmäärä vaatii alueelle 4–5 kaupunginosapuistoa, jos alueelle halutaan tarjota samanlainen kaupunginosapuistojen verkosto kuin Helsingin muissa kaupunginosissa. Viher- ja virkistysverkostosuunnitelma esittää alueelle 6 kaupunginosapuistoa, joiden profiilit eroavat keskenään. Östersundomin kaupunginosapuistojen sijainnit on suunniteltu siten että ne palvelisivat mahdollisimman tasavertaisesti Östersundomin asukkaita, siten että puistojen 800 metrin tavoite-etäisyys toteutuu ja kaupunginosapuistot muodostavat kattavan palveluverkoston alueelle.

Östersundomin Kaupunginosapuistojen profiilit eroavat toisistaan ja ne voidaan jakaa koon, mahdollisen houkuttelevuuden, saavutettavuuden ja tulevien toimintojen perustella kahteen luokkaan: alueellisiin kaupunginosapuistoihin ja liikuntapuistoihin, jotka palvelevat käyttäjiä koko Östersundomin alueella sekä lähiasukkaiden paikallisiin puistoihin. Lisäksi kaupunginosapuistoille on tunnistettu yleispiirteinen luonne; osa puistoista on rakennettuja, osa luonnonmukaisempia. Alueellisten ja paikallisten puistojen lisäksi Östersundomin alueella sijaitsee kaupungin tasoisesti ja seudullisesti merkittäviä virkistys- ja retkeilyn vetovoimakohteita, kuten Ultunan portti, Husö tai Skadaholmen joiden profiilit eroavat kohdekohtaisesti.



Kuva 10. Östersundomin kehitettävien kaupunginosapuistojen ja liikuntapuistojen ohjeellinen sijainti.

## 2.4.1 Alueelliset kaupunginosapuistot ja liikuntapuistot

### Krapuojan ja Sakarinmäen liikuntapuistot

Osayleiskaavan 35 000–45 000 asukasrviioon perustuvan virkistyspalveluiden mitoituskaskelman mukaan Östersundomin alueelle on tarve kahdelle uudelle liikuntapuistolle. Uudet liikuntapuistot on osoitettu hyvin saavutettaviin sijainteihin lähelle Östersundomin uusia asuinalueita sekä siten, että ne kytkeytyvät muuhun virkistykseen ja ulkoilun verkostoon.

Krapuojan laaksoon, Östersundomin kaupunginosan eteläpuolelle on suunniteltu ohjeellinen sijainti ulkoliikuntaan painottuvalle liikuntapuistolle. Liikuntapuiston mittakaava jää alueen jatkosuunnittelun ratkaistavaksi. Kruunuvuorenrannan tai Arabianrannan liikuntapuisto toimii sopivana referenssinä mahdollisesta liikuntapuiston kokoluokasta. Seudullisesti merkittävän kokoisen urheilukeskittymän rakentaminen edellyttäisi suuria maatäyttöjä ja maan tiivistämistä, sillä laakson alue on suurelta osin tulva-alueita. Myös Natura-alueelle laskevan Krapuojan uoman ja reunavyöhykkeen huomioiminen vaatii tarkempaa suunnittelua ja vaikutusten arviointia. Krapuojan liikuntapuiston läheisyyteen voidaan sijoittaa muita avoimeen kulttuurimaisemaan sopivia virkistyspalveluita kuten viljelypalsta-alue ja ratsausreittejä.

Sakarinmäen asuinalueen pohjoispuolelle on osoitettu ohjeellinen sijainti toiselle liikuntapuistolle. Sakarinmäen liikuntapuistoon voi sijoittaa myös sisäliikuntahalleja ja se voi olla Krapuojanlaakson liikuntapuistoon verrattuna kokoluokaltaan suurempi urheilukeskittymä.



*Kuva 11. Krapuojan liikuntapuiston ympäristön suunnittelussa tulee huomioida viljelymaiseman pitkät näkymälinjat sekä Krapuojan läheisyys.*



*Kuva 12. Kruunuvuorenrannan uusi liikuntapuisto toimii kokoluokaltaan ja toiminnoiltaan hyvänä esimerkkinä Krapuojanlaakson uudelle liikuntapuistolle.*

### **Östersundomin kartanonpuisto**

Östersundomin kartanon ympäröiviä alueita voidaan kehittää RKY-alueen kulttuuriympäristöä kunnioittaen luonnonmukaisena kaupunginosapuistona. Kartanopuistossa yhdistyy sekä pohjois-eteläsuuntaiset että itä-länsisuuntaiset virkistysreitit. Natura-alueen pohjoispuolista peltoaukea voidaan kehittää esimerkiksi luonnonmukaisena tulvaniittynä ja puiston pohjoisempiin osiin voidaan perustaa viljelypalsta tai muuta kulttuuriympäristöön sopivaa virkistystoimintaa. Kartanopuisto jatkuu pohjoiseen puron vartta pitkin metsäisenä yhteytenä.

## **2.4.2 Paikalliset kaupunginosapuistot**

Paikalliset kaupunginosapuistot on tarkoitettu lähtökohtaisesti alueen asukkaiden puistoiksi ja voivat vaihdella luonteeltaan rakennetusta luonnonmukaiseen.

### **Karhusaaren kaupunginosapuisto**

Karhusaaren olemassa olevaa liikuntakentän aluetta voidaan kehittää Karhusaaren täydennysrakentamisen yhteydessä. Kaupunginosapuistoa voi kehittää alueen asukkaiden puistona sijoittamalla sinne esimerkiksi leikkipuisto ja lähiliikuntapaikka.

Karhusaaren virkistyspalveluiden saavutettavuutta on parannettu osoittamalla siltayhteystarpeet sekä etelään Talosaareen että pohjoiseen Korsnäsiin. Skadaholmenia on mahdollista kehittää Östersundomin merellisen virkistyskeskuksena ja vetovoimakohteena, jonne voisi perustaa esimerkiksi uima- ja melontarannan, merellisiä palveluita ja esimerkiksi pienen koirapuiston.

## Ultunan kaupunginosapuisto

Ultunan keskiosiin tulisi perustaa uusi kaupunginosapuisto, joka palvelee erityisesti pientalovaltaisen alueen nuorten ja lasten tarpeita. Puistosta johtaa ulkoilureitti itään ja etelään Hältingträskin alueelle. Alueen pohjoisosiin on esitetty retkeilypalveluille uutta vetovoimakohdetta, Ultunan porttia, joka toimisi tulevaisuudessa Sipoonkorven kansallispuiston eteläisenä sisäänkäyntinä.

## Östersundomin metsäinen kaupunginosapuisto

Östersundomin kaupunginosan pohjoispuolisille metsäalueille voidaan perustaa alueen lähiasukkaita palveleva kaupunginosapuisto. Kaupunginosapuiston luonne voi säilyä metsäisenä ja puistoon voidaan sijoittaa esimerkiksi koirapuisto ja pururata. Alueen lähivirkistyspalvelut, kuten leikkipaikat voivat sijaita myös kaupunkirakenteen sisällä.

## Puroniityn kaupunginosapuisto

Puroniityn keskiosiin voidaan perustaa uusi kaupunginosapuisto, joka palvelee erityisesti pientalovaltaisen alueen nuorten ja lasten tarpeita. Puistosta tulee johtaa ulkoilureitit itään ja etelään Hältingträskin alueelle.

## Korsnäsin puropuisto ja Koirametsä

Korsnäsinpuron vartta voidaan kehittää monipuolisena luonto- ja virkistysalueena. Korsnäsinpuron varren aukeille alueille voidaan rakentaa puistomaisempaa ympäristöä ja kulunohjausta voidaan ohjata erilaisilla rakenteilla. Nykyinen koirametsä voi säilyä pienempänä ja aidattuna kokonaisuutena Korsnäsinpuron pohjoispuolisella metsäalueella.



*Kuva 13. Paikallisiin kaupunginosapuistoihin voidaan sijoittaa esimerkiksi ulkokuntosaleja tai muita lähivirkistyspalveluita. Kaupunginosapuistojen luonne ja koko tarkentuu jatkosuunnittelun yhteydessä*

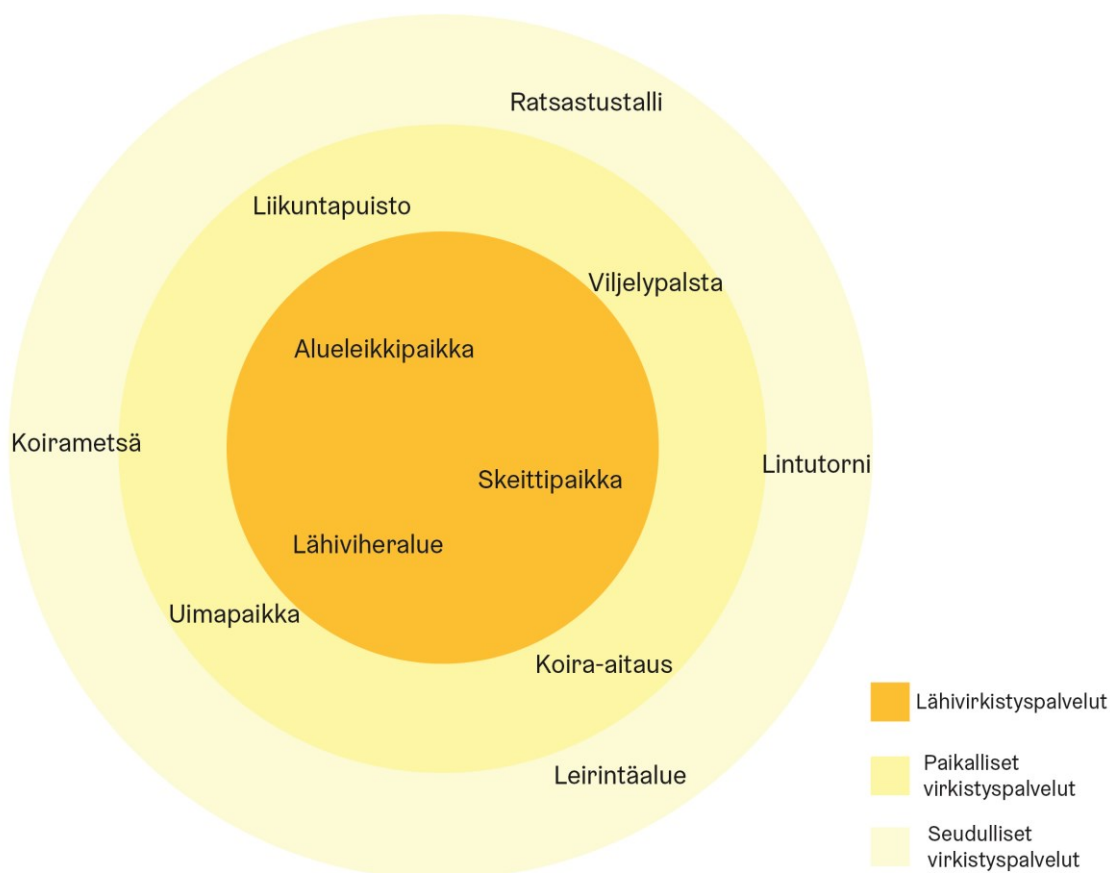
## 2.5 Virkistyspalvelut

### 2.5.1 Virkistyspalveluiden luokittelu

Östersundomin viher- ja virkistyspalvelut on jaettu kolmeen luokkaan: lähi- ja paikallisiin palveluihin sekä seudullisiin virkistys- ja retkeilypalveluihin. Luokittelu perustuu virkistyspalveluiden käytön tiheyteen, käyttäjäryhmiin sekä palvelun tavoitteellisiin saavutettavuuksiin. Lähivirkistyspalveluiden ominaisuutena on hyvä saavutettavuus kävellen, päivittäinen käyttö sekä sijainti lähellä asutusta. Paikallisia virkistyspalveluiden ominaisuutena on päivittäinen tai viikoittainen käyttö ja saavutettavuus kävellen, pyörällä tai julkisilla kulkuneuvoilla.

Seudullisten virkistyspalveluiden sijainti on sidoksissa juuri kyseiseen paikkaan tai palvelun ominaispiirteisiin. Lisäksi seudullisille palveluille ominaista on niiden suuri tilatarve, eikä niille ole laskettu samankaltaista tavoitteellista palveluverkkoa kuten lähi- tai paikallisille virkistyspalveluille. Seudullisille palveluille, kuten retkeilypalveluille on tyypillistä, että niihin saavutaan myös muista kunnista. Seudullisten palveluiden luonteen ja paikan ehtojen mukaan tavoiteltavaa on pystyä luomaan hyvä saavutettavuus julkisella liikenteellä.

Viher- ja virkistysverkostosuunnitelman on tunnistettu virkistyspalveluiden mitoituksen ja saavutettavuuden perusteella ohjeellisia sijainteja etenkin tilaa vieville virkistystoiminnoille (mm. Liikuntakaa-voitus.fi). Tärkeimmille lähipalveluille on laskettu laskennallinen mitoitustarve ohjaamaan jatkosuunnittelua. Virkistyspalveluiden lopullinen sijainti, lukumäärä ja toteuttamisen vaiheistus tarkentuu jatkosuunnittelun yhteydessä.



Kuva 14. Östersundomin virkistyspalveluiden luokittelu perustuu virkistyspalveluiden käytön tiheyteen, käyttäjäryhmiin sekä palvelun tavoitteelliseen saavutettavuuteen.



## 2.5.2 Virkistyspalveluiden mitoitus ja saavutettavuus

Östersundomin viher- ja virkistysverkostosuunnitelman virkistyspalveluille laskettiin riittävä mitoitus ja määriteltiin tavoitteellisia saavutettavuusetaisyyksiä, jotka perustuvat Helsingin kaupungin linjauksiin tai muihin ohjeistuksiin (taulukko 1). Kaikille virkistyspalveluille, kuten seudullisille retkeilypalveluille ei ole määritelty tavoitesaavutettavuutta, sillä niiden sijainti määrittyy usein tarpeen ja paikan ehtojen mukaan. Virkistyspalveluille laskettiin lisäksi keskimääräisiä pinta-ala-arvioita, jotka perustuvat Helsingin olemassa olevien virkistyspalveluiden minimi- ja maksimipinta-aloihin. Joidenkin virkistyspalveluiden, kuten liikuntapuistojen osalta mitoituksen arvioinnissa hyödynnettiin muutaman esimerkkikohteen mitoitusta.

Östersundomin virkistyspalveluiden riittävyttä ja tarvittavaa lukumäärää arvioitiin laskemalla Helsingin nykyisten virkistyspalveluiden lukumäärä palvelukartan tai tavoitteellisten palveluverkostojen tietojen perusteella ja jakamalla osayleiskaavaluonnoksen väestöennusteen asukasmäärä palvelupisteiden lukumäärällä. Östersundomin palveluverkon laajuutta arvioitiin kertomalla väestöennuste palvelupisteiden keskimääräisellä käyttöpaineella. Arvio on suuntaa antava ja sisältää paljon tulkinnanvaraa, mutta antaa karkean arvion tarvittavien virkistyspalveluiden lukumäärästä ja tilatarpeesta sekä auttaa lähivirkistysalueiden tilatarpeen arvioinnissa. Viher- ja virkistysverkostosuunnitelmassa (liite 1) esitetään kaupunginosa- ja liikuntapuistojen lisäksi tilaa vievien virkistyspalveluiden ohjeelliset sijainnit ja virkistykseen vaalittavat tai kehitettävät vetovoimakohteet. Pienempien lähivirkistyspalveluiden sijaintiin ei ole otettu osayleiskaavatasolla kantaa, mutta niiden tavoitteellinen lukumäärä ja ohjeellinen mitoitus esitetään taulukossa 1.

**Asukasmäärä / palvelupisteiden määrä**

**= keskimääräinen käyttöpaine per. palvelupiste**

**Östersundomin väestöennuste x (keskimääräinen käyttöpaine per. palvelupiste)**

**= Virkistyspalvelun arvioitu mitoitustarve**

	Virkistyspalvelu	Saavutettavuus (m)	pinta-ala min. (ha <sup>2</sup> )	pinta-ala max. (ha <sup>2</sup> )	Pinta-ala keski-arvo (ha <sup>2</sup> )	Palvelu lkm /35 000 as.	palvelu lkm /45 000 as.
Lähivirkistyspalvelu	Lähiviheralue	300	1,5		1,5		
	Kaupungin-osapuisto	800	6	18	12	4	5
	Alueleikki-paikka	600		3	3	3	4
	Leikkipuisto	600	5	10	7,5	3	3-4
	Lähileikki-paikka	300	0,5	0,6	0,55	11	14
	Lähiliikunta-paikka	700	0,2		0,2	5	6
	Pallokenttä	300	0,5	5	2,75	18	23
Paikallinen virkistyspalvelu	Vihersormet ja laajat viheralueet	2000	15		15		
	Koira-aitaus	2000	0,6	3	1,8	4	4
	Skeittipaikka	1500	0,5		0,5	1	2
	Uimapaikka						2
	Viljelypalsta	1000-4000	1	5	3	2	2-3
	Frisbeegolf-rata	2500-4000	6	25	15,5	0	0
	Liikunta-puisto		3	5	4	1,4	2
Seudullinen virkistyspalvelu	Hevosmaneesi ja laitumet		1	7	3		6
	Koirametsä		3	50	16,6	-	-
	Koirankoulutuskenttä		0,7	1	1	-	-
	Leirintäalue				24	1	1

Taulukko 1. Virkistyspalveluiden osayleiskaavan rakentamisennusteen mukainen mitoitus, pinta-ala-arviot ja ohjeellinen saavutettavuus.

## 2.6 Virkistysreittiverkosto

### 2.6.1 Virkistysreittiverkoston tavoitteet ja laadinnan tapa

Viher- ja virkistysverkostosuunnitelman ohjeellinen virkistysreittiverkosto esittää virkistysverkoston pääyhteydet ja yhteystarpeet, joiden sijainti on ohjeellinen ja joka tarkentuu jatkosuunnittelun yhteydessä.

Östersundomin virkistysreittien suunnittelun tavoitteena on alueen liittyminen Helsingin seudun viherkehälle sekä Sipoonkorven kansallispuistoon, Vuosaaren ulkoilupuistoon ja Itä-Helsingin kulttuu-



seudullinen rantareitti, tärkeimmät kehitettävät yhteystarpeet ja kaupunkirakenteen sisäiset viher- yhteystarpeet. Virkistysverkostosuunnitelmassa esitetään lisäksi viheralueilla kulkevat virkistykseen pääreitit sekä tärkeimmät täydentävät ulkoilureitit.

### **Rantareitti ja täydentävä rantareitti**

Salmenkalliosta Talosaaren kautta Korsnäsiin kulkeva päärantareitti sekä Talosaarentien kautta Kappelille ja Uuden Porvoontien kautta Korsnäsiin kulkeva täydentävä rantareitti on tunnistettu sekä seudullisen virkistäytymisen että lähivirkistykseen kannalta tärkeiksi yhteystarpeiksi.

Rantoja myötäilevä päärantareitti jatkaa Helsingin itäistä rantareittiä Östersundomiin yhdistäen Talosaaren, Karhusaaren sekä Korsnäsin alueet paremmin toisiinsa. Rantareitti kulkee pääosin olemassa olevilla reiteillä.

Pohjoisempaa täydentävää rantareittiä voidaan kehittää tulevaisuudessa esimerkiksi alueen kulttuuriympäristöjen kautta kulkevana reittikokonaisuutena. Kulttuurireitti yhdistää tulevaisuudessa Östersundomin, Sakarinmäen ja Korsnäsin asuinalueet paremmin toisiinsa samalla parantaen asuinalueiden saavutettavuutta laajemmille viheralueille. Pohjoisen linjauksen suunnittelussa on huomioitu Natura-alueen läheisyys linjaamalla reittiä kauemmaksi Natura-alueesta. Reitille sijoittuu Östersundomin merkittäviä kulttuurikohteita, kuten Björntorp, Koivuniemen kartano, Östersundomin kartano, Lass-Bengts, Östersundomin kirkko ja hautausmaa sekä Rödje-Fants.

### **Päävirkistysreitit**

Päävirkistysreitit palvelevat seudullista virkistyskäyttöä ja yhdistävät Östersundomin aluetta seudulliseen viherkehään ja Helsingin itäisiin vihersormiin sekä sisäisesti alueen uusia asuinalueita toisiinsa. Päävirkistysreittejä voidaan alkaa kehittää jo ennen raideyhteyden toteuttamispäätöstä.

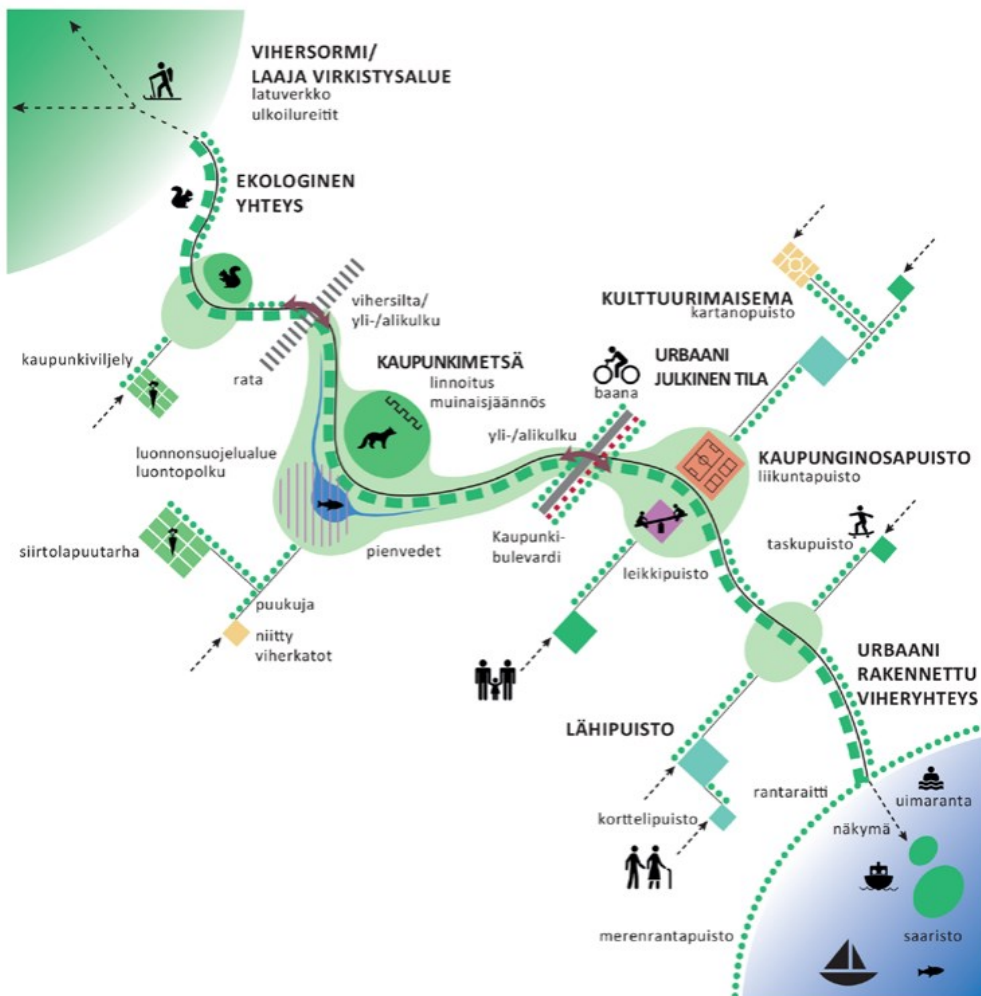
### **Virkistysreitit**

Ulkoilureitit ovat viheralueilla kulkevia vehreitä yhteyksiä, jotka tarjoavat monipuolisia ulkoilumahdollisuuksia asukkaille. Ulkoilureitit täydentävät päävirkistysyhteyksiä viheralueilla.

### **Viheryhteystarpeet**

Osayleiskaavan rakentamisen alueille on merkitty viheryhteystarpeita, jotka yhdistävät laajempia virkistysalueita, – reittejä ja rakentamisen alueita toisiinsa. Viheryhteys voi koostua monipuolisista kokonaisuuksista, rakennetusta puistosta, katuvihreästä tai kulttuurimaisemasta. Viheralueyhteys voi toimia myös ekologisena yhteytenä. Östersundomin kaupunginosassa viheryhteystarpeet kulkevat nykyisin esimerkiksi purojen varsilla ja kulttuuriympäristössä. Tulevaisuudessa yhteydet voivat muodostua monipuolisista kokonaisuuksista aina rakennetummasta katu ympäristöstä luonnonmukaiseen puistoon.

## Kaavio yleiskaavan viheryhteydestä:



Kaavio: KSV, Yleiskaavaosasto 2015

*Kuva 16. Viheryhteystarpeet yhdistävät laajempia virkistysalueita, – reittejä ja rakentamisen alueita toisiinsa. Viheryhteys voi koostua monipuolisista kokonaisuuksista, rakennetusta puistosta, katuvihreästä tai kulttuurimaisemasta. Viheralueyhteys voi toimia samalla ekologisena yhteytenä.*

### Kehitettävät yhteystarpeet

Osayleiskaavassa sekä viher- ja virkistysverkostosuunnitelmassa on tunnistettu sekä virkistykseen että eliöiden liikkumisen kannalta tärkeimpiä kehitettäviä yhteystarpeita. Yhteystarpeet voidaan toteuttaa esimerkiksi siltoina, vihersiltoina tai alikulkuina. Merkittävimmät kehitettävät yhteystarpeet ovat Porvoonväylän estevaikutuksen vähentäminen sekä Karhu- ja Talosaaren saavutettavuuden parantaminen.



*Kuva 17. Porvoonväylä muodostaa nykyisin merkittävän estevaikutuksen virkistykselle ja eliöiden liikkumiselle.*

### **2.6.3 Muut virkistysreitit**

#### **Ratsastusreitit ja -keskukset**

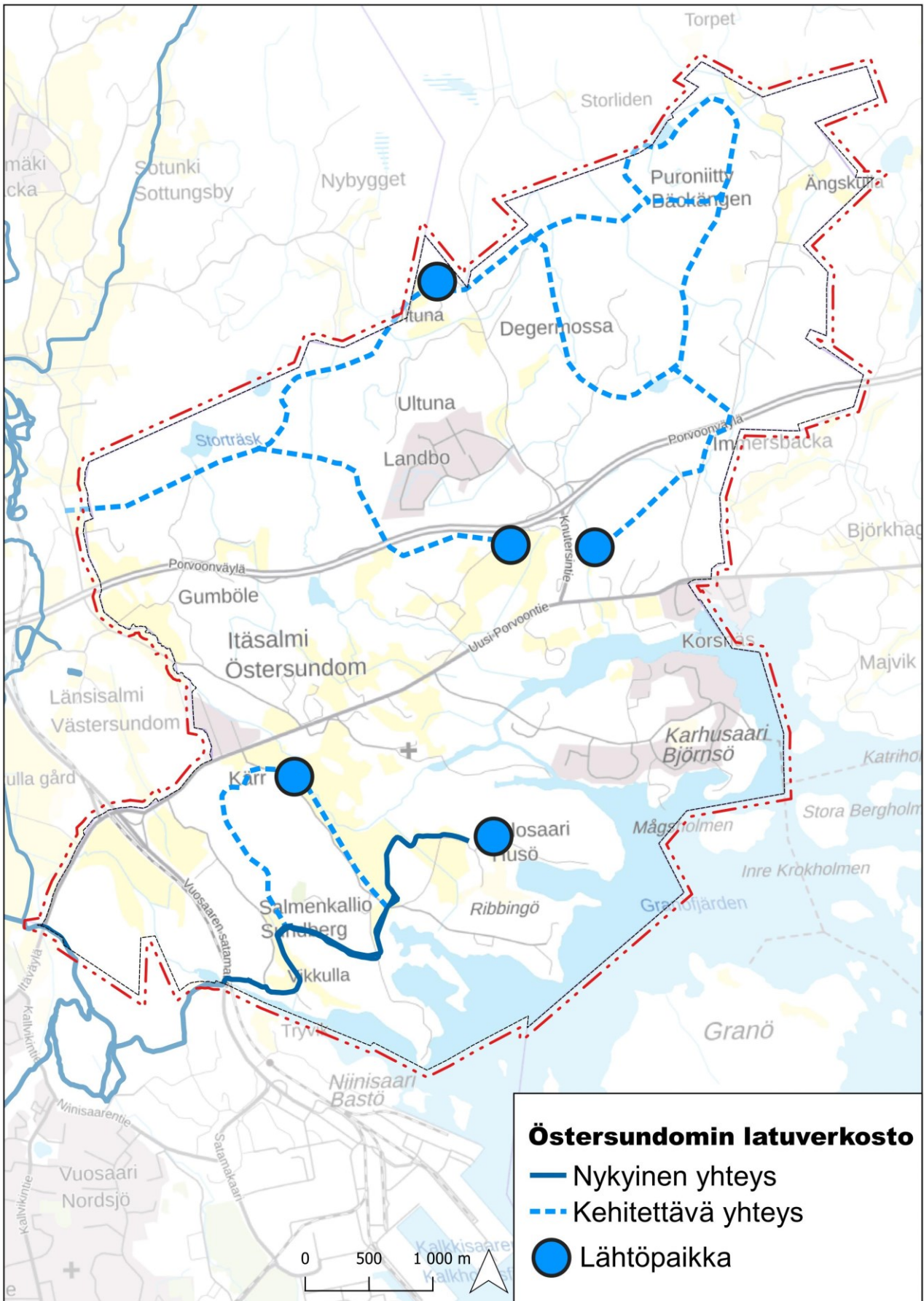
Hevostilojen säilyttäminen on kaupungin kannalta toivottavaa, jos tila tuo lisäarvoa ympäristöön ja virkistykseen. Hevosten pito voi olla oleellista maiseman hoidon kannalta tai ratsastuskoulut voivat tarjota monipuolista harrastamista. Hyvä esimerkki molemmista tavoitteesta on Husön ratsastuskeskuksen toiminta Talosaassa. Husön ratsastuskoulu hyötyy myös Natura-alueiden läheisyydestä. Suojelualueiden reunoille mahtuu Talosaassa myös ratsastusreittejä. Torpvikenin Natura-alueen monet arvot ovat sidoksissa ratsastustoimintaan, sillä hevoset pitävät laiduntamalla rantaniittyjä avoimena.

Östersundomin maankäyttö tulee muuttumaan maatalousvaltaisesta luonnonmaisemasta rakennetuksi kaupunkialueeksi. Tämä tulee vaikuttamaan alueella olevien hevostilojen toimintaan jonkin verran, erityisesti jatkossa käytettävien ratsastusreittien käyttömahdollisuuksiin. Östersundomin monien hevostilojen säilyminen riippuu alueiden jatkosuunnittelusta. Pieni hevostila voi joskus toimia varsin lähellä asutusta. Suojaetäisyydet riippuvat erityisesti hevosten määrästä, toimintojen ja reitien sijoittelusta sekä asukkaiden asenteista. Östersundomin eteläpuoliset peltoalueet ja hevoslaituimet metsäsaarekkaineen tarjoavat vaihtelevan virkistysympäristön niin alueen asukkaille kuin mat-

kailijoillekin. Viher- ja virkistysverkostosuunnitelmassa on esitetty alueen nykyiset toiminnassa olevat hevostallit, jotka pyritään säilyttämään mahdollisuuksien mukaan alueella. Ratsastusreitit suunnitellaan tarkemman tason suunnittelun yhteydessä, jolloin ne yhteensovitetaan muiden virkistysreittien ja toimintojen kanssa.

## **Hiihtoladut**

Östersundomin alueelle on mahdollista luoda laaja ja yhtenäinen latuverkosto jatkosuunnittelun yhteydessä. Latuverkoston tavoitteena on luoda uusi latuverkosto itäiseen Helsinkiin ja yhdistää Östersundom osaksi Helsingin latuverkkoa Mustavuoren suuntaan sekä liittää Hakunilan latuverkosto osaksi Sipoonkorven kansallispuiston tulevaa verkostoa. Latuverkoston keskeiset aloitus- ja päätepisteet sijaitsevat sellaisten toimintojen yhteydessä, joissa sijaitsee jo valmiiksi paikoitusalueita ja muita virkistysrakenteita, esimerkiksi liikuntapuistot, Ultunan portin leirintäalue tai Husön ratsastuskeskus. Hiihtolatujen jatkosuunnittelussa tulee huomioida muut virkistysreitit ja alueen luontoarvot. Kuvassa 16 on esitetty hiihtolatujen nykyiset ja tulevat pääyhteystarpeet, joiden sijainnit ovat ohjeellisia ja joiden sijainti, pituus ja laatu ja tarkentuu jatkosuunnittelun yhteydessä.



Kuva 18. Östersundomiin voidaan toteuttaa uusi itäisen Helsingin latuverkosto jatkosuunnittelun yhteydessä.



## **Merelliset reitit**

Viher- ja virkistysverkostosuunnitelmassa on osoitettu Östersundomin merialueen tärkeimmät yhteysvenelaiturit sekä satama-alueet. Lisäksi kaava-alueen ulkopuolella sijaitseva Granön saari voi toimia tulevaisuudessa lähialueen asukkaiden tärkeänä merellisenä virkistyskohteena. Mahdollisia uimapaikkoja voidaan kehittää esimerkiksi Korsnäsin rantaan ja Skadaholmeniin.

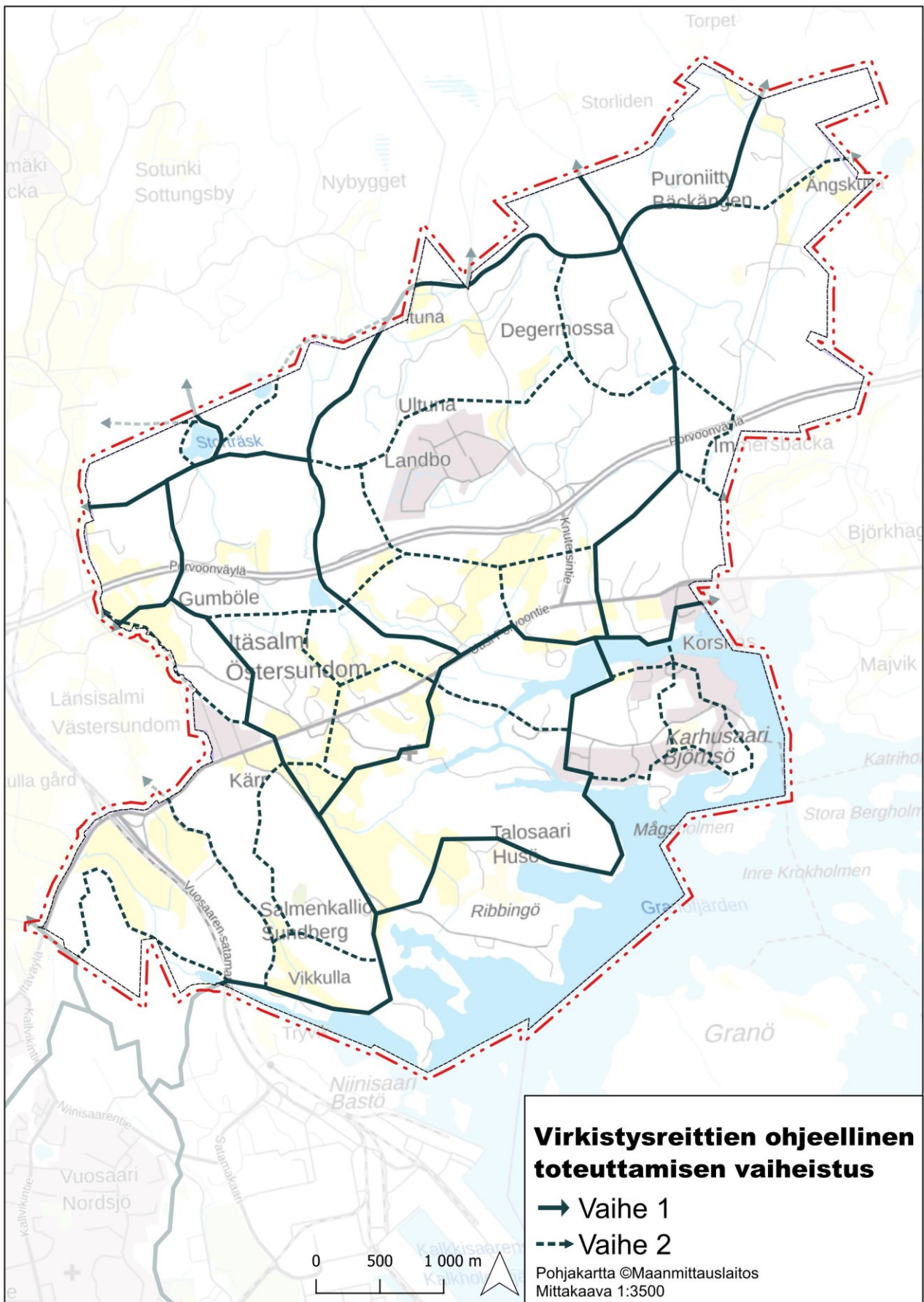
### **2.6.4 Virkistysreittien jatkosuunnittelu ja toteuttamisen vaiheistus**

#### **Virkistysreittien jatkosuunnittelu**

Jatkosuunnittelussa tulee turvata yhteydet keskuksista laajemmille viheralueille sekä varmistaa turvalliset ja toimivat virkistysyhteydet esimerkiksi kouluille, liikuntapuistoille ja urheilukentille sekä julkisen liikenteen pysäkeille. Myös rakennetun ympäristön sisäiset viheralueyhteydet ja virkistysreitit sekä pienipiirteisemmät lähivirkistysreitit, kuten pururadat, ladut ja luontopolut tulee suunnitella jatkosuunnittelun yhteydessä. Virkistysreittien jatkosuunnittelussa ja toteutuksessa tulee huomioida alueen maisemalliset ja historialliset arvot sekä luontoalueiden kulutusherkkyys ja kiinnittää huomiota reittien turvallisuuteen ja viihtyvyyteen.

#### **Virkistysreittien toteuttamisen vaiheistus**

Kuvassa 19 on esitetty virkistysreittien ohjeellinen toteuttamisen vaiheistus. **Vaiheen 1** reitit on tunnistettu seudullisesti merkittäviksi yhteystarpeiksi, joiden toteuttamien voidaan aloittaa ennen alueen rakentamista ja raideliikenteen toteuttamispäätöstä. Vaiheen 1 reitteihin kuuluu kaikki päävirkistysreitit, Rantareitti sekä osa tulevan kaupunkirakenteen sisäisistä viheralueyhteyksistä. Lisäksi ensimmäisessä vaiheessa voidaan parantaa nykyisiä virkistysyhteyksiä nykyisille asuinalueille. **Vaiheen 2** reitit palvelevat alueen nykyisiä ja tulevia asukkaita, parantavat asuinalueiden ja viheralueiden saavutettavuutta ja täydentävät virkistysverkoston pääreitistöä. Vaiheistus on ohjeellinen ja reittisuunnitelmaa voidaan tarkentaa jatkosuunnittelussa.



Kuva 19. Virkistysreittien toteuttamisen vaiheistus. Vaiheen 1 reitit ovat seudullisesti tärkeitä asuinalueita yhdistäviä yhteystarpeita.

## 2.6.5 Virkistyskäytön vaikutusten hillitseminen

Virkistyskäytön olennaisimpia vaikutuksia on virkistyskäytöstä johtuva maaston kuluminen. Virkistyskäytön vaikutukset kasvavat virkistyskäyttöpaineen myötä, mutta suhde on tyypillisesti epälineaarinen. Virkistyskäyttöpaineeseen vaikuttaa lähialueiden asukasmäärä, alueen saavutettavuus, virkistyskäyttöön liittyvien reittien ja rakenteiden määrä, ympäröivien alueiden asukasmäärä ja alueen houkuttelevuus. Tämän takia virkistyskäytön vaikutusten arviointi ennakkoon on haasteellista.

Maaston kulumiselle herkempiä ympäristöjä ovat mm. kallioalueet, hiekkaiset elinympäristöt, kosteat lehdot, suot ja paahdeharjut. Kulumisen vaikutukset ovat tyypillisesti suuremmat karuilla ja runsasravinteisilla (esim. lehdot) luontotyypeillä kuin keskiravinteisilla luontotyypeillä. Tuoreet, lehtomaiset ja kuivahkot kankaat kestävät paremmin kulutusta. Maanpinnan kaltevuus ja kivisyys lisäävät kulumisherkkyyttä.

Virkistyskäytön oikealla suunnittelulla virkistyskäytöstä aiheutuvia haittoja ja luontoalueiden kulutusherkkyyttä voidaan tehokkaasti lieventää. Virkistyskäytön ohjaaminen on huomioitu kaavassa eri kaavamerkinnoilla ja määräyksillä. Esimerkiksi kaavassa on osoitettu erilaisia viheraluemerkintöjä, joiden tarkoituksena on ohjata päivittäisen virkistyskäytön kohdistumista lähelle rakentamisen alueita. Reittien suunnittelun vaiheistus ja luontoalueiden kulutusherkkyys on otettu huomioon osayleiskaavan jatkosuunnittelua koskevissa määräyksissä.

Viher- ja virkistysverkostosuunnitelmassa on määritelty vain tärkeimmät virkistysyhteystarpeet. Esimerkiksi Luonnonsuojelualueiden reittien ja rakenteiden suunnittelu tehdään samanaikaisesti luonnonsuojelualueiden perustamispäätöksen tai hoito- ja käyttösuunnitelman laatimisen kanssa ja ennen alueen rakentamista, jotta kasvavaan virkistyskäyttöön voidaan ennakoivasti varautua. Lisäksi Viher- ja virkistysverkostosuunnitelmassa on tarkennettu virkistysalueiden roolia ja esitetty ohjeellisia sijainteja päivittäisessä käytössä oleville lähivirkistyspalveluille kuten liikunta- ja kaupunginosapuistoille, mikä osaltaan ohjaa päivittäistä virkistyskäyttöä lähelle asuinalueita.

Jatkosuunnittelussa virkistysreitit tulee ohjata metsissä kulutusta kestävämpien alueiden kautta. Lisäksi jatkosuunnittelussa herkimpiä alueita voidaan suojata erilaisilla rakenteilla, opastuksella ja huolellisella kulunohjauksella.



*Kuva 20. Kulutuserkissä ympäristöissä, kuten kosteissa kangasmetsissä kulkua voidaan jatko-suunnittelussa ohjata virkistysreittien rakenteilla, kuten aidoilla, pitkospuilla ja selkeillä opasteilla.*

## **2.7 Viher- ja virkistysalueiden käytön ja riittävyyden arviointi**

Ihmisten hyvinvoinnin kannalta on oleellista, että virkistysmahdollisuudet ovat helposti saavutettavissa, viheralueet ovat riittävät kokoisia ja hyvin saavutettavissa asuinalueilta.

Suomessa ei ole määritelty sitovia normeja viheralueiden saavutettavuudesta tai määrän riittävästä, joten arviointi on aina kohdekohtaista. Östersundomin osayleiskaavaratkaisu mahdollistaa hyvin laajojen ja yhtenäisten viheralueiden säilymisen kaava-alueella. Osayleiskaava-alueen pinta-alasta jopa 62,6 % on esitetty viheralueina, joista 33,8 % on nykyisiä tai rauhoitettavia suojelualueita. 28,8 % kaava-alueen pinta-alasta on muita virkistysalueita. Loput 29,50 % alueista on varattu rakentamisen alueiksi, kuten asuin-, palvelu- tai työpaikka-alueiksi. (taulukko 2). Tämän lisäksi rakentamisen alueet sisältävät tulevaisuudessa pienimittakaavaisia lähiviheralueita, joita ei osayleiskaavan tarkkuustasolla esitetä. 40 000 asukasennusteen perusteella kaava-alueella sijaitsee noin 502 neliometriä viheraluetta per. asukas.

Tämän lisäksi rakentamisen alueet sisältävät tulevaisuudessa pienimittakaavaisia lähiviheralueita, joita ei osayleiskaavan tarkkuustasolla esitetä.

Viheralueiden määrän lisäksi niiden saavutettavuus on oleellista. Helsingin kaupunki on laatinut ohjeistuksia niiden saavutettavuudesta. Esimerkiksi 300 metrin etäisyyttä asuinalueilta lähiviheralueille on käytetty Helsingin lähiviheralueiden saavutettavuuden arvioinnissa. Östersundomin kaava-alueen viheralueiden saavutettavuutta arvioitiin muodostamalla 300 metrin etäisyysvyöhykkeet kaavan viheralueille. Arvioinnin perusteella suurin osa kaava-alueen asukkaista sijoittuu alle 300 metrin etäisyydelle yleiskaavan laajemmasta viheralueesta. Merkittävimmät katvealueet sijaitsevat Östersundomin, Sakarinmäen ja Korsnäsin rakentamisen alueilla. Näiden alueiden jatkosuunnittelussa tulee huomioida lähiviheralueiden tarve. Alueille on osoitettu kaavassa virkistysyhteystarvemerkinnot.

Tulevaisuudessa Östersundomissa on runsaasti myös pienempiä lähiliikuntapaikkoja, leikkipuistoja, koira-aitauksia ja muita liikunnalliseen elämäntapaan kannustavia paikkoja, joita ei osayleiskaavan tarkkuustasolla esitetä. Näiden toteuttaminen halutaan kuitenkin turvata mm. asumisen ja lähivirkistysalueiden kaavamääräyksissä. Viher- ja virkistysverkostosuunnitelmassa on tunnistettu ohjeellisia sijainteja kehitettävälle virkistyskohteille, tilaa vieville virkistyspalveluille kuten viljelypalstoille, ratsastusaloille ja uimapaikoille. Lisäksi suunnitelmassa on tunnistettu ohjeellisia ja saavutettavia sijainteja kaupunginosapuistoille, jotka on sijoitettu tasapuolisesti kaava-alueen eri asuinalueille. Viher- ja virkistysverkostosuunnitelman ohjeellinen virkistyspalveluiden mitoituslaskema (taulukko 1 auttaa virkistyspalveluiden jatkosuunnittelua.

Viheralueiden määrän lisäksi niiden saavutettavuus on oleellista. Helsingin kaupunki on laatinut ohjeistuksia viheralueiden saavutettavuudesta. Esimerkiksi 300 metrin etäisyyttä asuinalueilta lähiviheralueille on käytetty Helsingin lähiviheralueiden saavutettavuuden arvioinnissa. Östersundomin kaava-alueen viheralueiden saavutettavuutta arvioitiin muodostamalla 300 metrin etäisyysvyöhykkeet kaavan viheralueille. Arvioinnin perusteella suurin osa kaava-alueen asukkaista sijoittuu alle 300 metrin etäisyydelle yleiskaavan laajemmasta viheralueesta. Merkittävimmät katvealueet sijaitsevat Östersundomin, Sakarinmäen ja Korsnäsin rakentamisen alueilla. Näiden alueiden jatkosuunnittelussa tulee huomioida lähiviheralueiden tarve.

<b>Rakentamisen alueet</b>	<b>Pinta-ala (ha)</b>	<b>Osuus kaava-alueen pinta-alasta</b>
<b>A-4</b>	330	11,30 %
A-1	142	4,90 %
A-2	122	4,20 %
TP	101	3,50 %
C	42	1,40 %
A-3	36	1,20 %
A/s	21	0,70 %
PA/s	18	0,60 %
EN	14	0,50 %
P-1	13	0,50 %
L	10	0,30 %
P/s	8	0,30 %
LV	3	0,10 %
<b>RAKENTAMISEN ALUEET YHTEENSÄ</b>	<b>860</b>	<b>29,50 %</b>
<b>Virkistysalueet</b>	<b>Pinta-ala (ha)</b>	<b>Osuus pinta-alasta</b>
VL	444	15,20 %
VR	310	10,60 %
VR-1	14	0,50 %
MA-alueet	48	1,60 %
MT-alueet	26	0,90 %
<b>VIRKISTYSALUEET YHTEENSÄ</b>	<b>842</b>	<b>28,80 %</b>
<b>Suojelualueet</b>	<b>Pinta-ala (ha)</b>	<b>Osuus pinta-alasta</b>
Luonnonsuojelualueet ja Natura-alueet	403	13,80 %
Uudet luonnonsuojelualueet	585	20,00 %
<b>SUOJELUALUEET YHTEENSÄ</b>	<b>988</b>	<b>33,80 %</b>
<b>Muut alueet</b>	<b>Pinta-ala (ha)</b>	<b>Osuus pinta-alasta</b>
<b>Meri (ei suojelualueita)</b>	<b>230</b>	<b>7,90 %</b>
<b>KAIKKI YHTEENSÄ</b>	<b>2920</b>	<b>100 %</b>

*Taulukko 2. Osayleiskaavan maankäyttöalueiden pinta-alat ja suhteelliset osuudet kaava-alueen pinta-alasta*

# Lähteet

Helsingin kaupunki (2022). Östersundomin karttakysely - näkemyksiä alueen tulevaisuudesta. (viitattu 2.7.2024): <https://ahjojulkaisu.hel.fi/AA8DC2CB-5BB6-C7E4-9571-8BD42A500000.pdf>

Helsingin kaupunki (2023). Östersundomin lintuvesien asukaskysely 15.6.-20.8.2023 Tulokset (viitattu 2.7.2024): [https://www.hel.fi/static/liitteet/kaupunkiymparisto/asuminen-ja-ymparisto/luonto/Liite\\_6\\_Verkkokyselyn\\_tulokset.pdf](https://www.hel.fi/static/liitteet/kaupunkiymparisto/asuminen-ja-ymparisto/luonto/Liite_6_Verkkokyselyn_tulokset.pdf)

Helsingin viher- ja virkistysverkoston kehittämissuunnitelma VISTRA. Osa II. (2016). Helsingin kaupunki. Viitattu 26.3.2024. Saatavilla: [https://www.hel.fi/hel2/ksv/julkaisut/aos\\_2016-2.pdf](https://www.hel.fi/hel2/ksv/julkaisut/aos_2016-2.pdf)

Kivistö Tuulia (2021). Ultunan portin leirintäalueen ideasuunnitelma.

Liikuntakaavoitus.fi. (viitattu 15.2.2024) <https://liikuntakaavoitus.fi/olosuhdesuosituksset/kunnantaso/>

Rahkonen, O. (2022). Östersundomin maisemaselvitys ja viherverkoston kehittämissuunnitelma. Helsingin kaupungin kaupunkiympäristö. Kaupunkiympäristön aineistoja 2022:7. [https://www.hel.fi/hel2/ksv/liitteet/2022\\_kaava/6684\\_3\\_maisemaselvitys\\_ja\\_viherverkoston\\_kehitt%C3%A4missuunnitelma.pdf](https://www.hel.fi/hel2/ksv/liitteet/2022_kaava/6684_3_maisemaselvitys_ja_viherverkoston_kehitt%C3%A4missuunnitelma.pdf)

Uudenmaan liitto (2018). Uusimaa-kaava 2050 UUDENMAAN RAKENNESUUNNITELMA. Uudenmaan liitto 2018 Päivitetty 11/2020. <https://uudenmaanliitto.fi/wp-content/uploads/2022/01/Uudenmaan-rakennesuunnitelma.-Uusimaa-kaava-2050.pdf>

## Teemakartta

### Viher- ja virkistysverkostosuunnitelma

#### Virkistysvetovoimakohteet

- ★ Kulttuurikohteet (nykyinen/säilytettävä)
- ★ Luontokohteet (nykyinen/kehitettävä)
- ★ Virkistyskohteet

#### Virkistyskehitystarpeet

- Kaupunginosapuisto
- Liikuntapuisto
- 🐎 Ratsastuskeskus (säilyvä)
- 🐕 Koirametsä
- 🏊 Uimapaikka
- ⚓ Venesatama
- 🌾 Viljelypalsta
- 🚢 Yhteysvenelaituri
- 🟩 Vihersilta tai alikulku
- 🟩 Silta tai yhteystarve

#### Virkistysreitit ja yhteystarpeet

- Seudullinen rantareitti
- Päävirkistysreitti
- Virkistysreitti
- Viheryhteystarve
- Vesiliikenteen reitti
- Seudullinen pyöräreitti

#### Viher- ja virkistysalueet

- Asuntoalue, jonka ympäristö säilytetään
- Palvelujen tai asumisen alue, jolla ympäristö säilytetään
- Lähivirkistysalue
- Retkeily- ja ulkoilualue
- Maatalousalue
- Luonnonsuojelualue
- Natura-alue
- Suojeltu luontotyyppi
- Maisemallisesti ja/tai ekologisesti arvokas peltoalue
- Merialue
- Osayleiskaavan ulkopuolinen viherrakenne
- Osayleiskaavan kaavarajaus





# Kuvailulehti

Tekijä	Maankäyttö ja kaupunkirakenne, Kaupunkitila- ja maisemasuunnittelu
Nimike	Östersundomin viher- ja virkistysverkostosuunnitelma - taustaraportti
Sarjan nimike	Helsingin kaupungin kaupunkiympäristön aineistoja
Sarjanumero	VVVV:NO
Julkaisuaika	01/2025
Sivuja	XX
Liitteitä	XX
ISBN	XXX-XXX-XXX-XXX-X
ISSN	2489-4257 (verkkojulkaisu)
Kieli, koko teos	Suomi
Kieli, yhteenveto	Suomi

## Tiivistelmä:

Tässä työssä on laadittu Östersundomin osayleiskaavalle toimiva viher- ja virkistysverkosto. Östersundomin osayleiskaavan viherrakenteen tavoitteena on monipuolinen ja ekologisesti kestävä viherrakenne, joka tarjoaa hyvät virkistysmahdollisuudet huomioiden kulttuuriympäristön, maiseman ja luonnon arvot sekä ekologiset yhteydet. Toimiva viherrakenne on kaupunkilaisia palveleva ja ympäristön kannalta mahdollisimman kestävä viher- ja virkistysalueiden, reittien ja kaupungin vihreän infrastruktuurin muodostama kokonaisuus. Tämä viher- ja virkistysverkostosuunnitelma on Östersundomin osayleiskaavan liiteraportti ja tarkentaa kaavan ratkaisuja viher- ja virkistysrakenteen osalta. Osayleiskaavan Kulttuuriympäristöt-liitekartalla esitetään tarkemmin alueen vaalittavat kulttuuriympäristöt ja luontoliitekartalla ekologiset verkostot, luonnon ydinalueet sekä ekologisen verkoston kehittämistarpeet.

Viher- ja virkistysverkostosuunnitelma määrittelee Östersundomin viher- ja virkistysalueiden maankäytön ratkaisut, virkistysreitit ja virkistyspalveluiden mitoituksen. Viher- ja virkistysverkkosuunnitelmassa on esitetty tarkemmin virkistykseen ja ulkoilun kannalta keskeiset ulkoilualueet sekä -reitit, kaupunginosa- ja liikuntapuistot sekä virkistykseen vetovoimakohteet. Suunnitelma esittää toimenpide-ehdotuksia eri viheralueiden, virkistyspalveluiden ja reittien kehittämisestä. Lisäksi viher- ja virkistysverkostosuunnitelmassa määritellään ohjeellinen mitoitus virkistyspalveluille sekä tarkastellaan reittien toteuttamisen vaiheistusta, tulevaa virkistyskäytön käyttöpainetta ja kulunohjausta yleispiirteisellä tasolla.

## Avainsanat:

virkistysverkosto, viheralueet ja yhteydet, virkistyspalvelut, osayleiskaava

# Helsinki

Kaupunkiympäristön toimiala huolehtii Helsingin kaupunkiympäristön suunnittelusta, rakentamisesta ja ylläpidosta, rakennusvalvonnasta sekä ympäristöön liittyvistä palveluista.