

Vastaanottaja
Helsingin kaupunki
Kaupunkiympäristön toimiala

Asiakirjatyyppi
Lähtötietoanalyysi

Päivämäärä
27.2.2020

MELLUNKYLÄN KÄVELY- JA PYÖRÄILY-YMPÄRISTÖN JA KAUPUNKITILOJEN ANALYYSI JA VISIOTYÖ **LÄHTÖTIETOANALYYSI**

SISÄLTÖ

1.	Johdanto	3
2.	Tarkastelualue ja sijainti	5
2.1	Kontula	5
2.2	Vesalan eteläosan kerrostaloalue	6
2.3	Mellunmäki	6
3.	Strateginen suunnittelu	7
3.1	Kaupunkiuudistus	7
3.2	Hiilineutraalisuus tavoite 2035	7
3.3	Kävelyn ja pyöräilyn edistämisen strategiat	7
3.4	Kaavatöiden aikataulut	7
4.	Maankäytön suunnittelu	9
4.1	Maankäytön yleissuunnittelu	9
4.1.1	Maakuntakaava	9
4.1.2	Yleiskaava 2050	9
4.1.3	Östersundomin yhteinen yleiskaava	11
4.2	Muut hankkeet	11
4.2.1	Täydennysrakentaminen	11
4.2.2	Kontulan kerrostaloalueen täydennysrakentamisperiaatteet ja asemanseutujen asemakaavoitus	12
4.3	Asemakaavoitus, voimassa olevat	12
4.4	Asemakaavoitus, valmisteilla olevat	12
4.4.1	Kontulan ostoskeskus	12
4.4.2	Keinutie 9	12
4.4.3	Leikkikuja 5	13
4.4.4	Mellunmäen keskus	13
4.4.5	Mellunmäki, Ounasvaarantie 2 ja Pallaksentie 1	13
4.4.6	Saariseläntie 3	13
4.5	Liikennesuunnitelmat	13
4.5.1	Raide-Jokeri 2	13
4.5.2	Raide-Jokeri 3	13
4.5.3	Ilmasilta	14
4.5.4	Metro Östersundomiin	14
4.5.5	Pyöräliikenteen tavoiteverkko	14
4.5.6	Lirokujan ja Keinulaudantien liikennesuunnitelma	15
4.5.7	Mellunmäentien ja Ounasvaarantien liikennesuunnitelma	15
4.5.8	Mellunmäentien, Saariseläntien ja Pyhätunturintien liikennesuunnitelma	15
4.6	Ajankohtaiset katu- ja viheralueiden hankkeet	16
5.	Rakennettu ympäristö	17
5.1	Alueen rakentamisen historia	17

5.1.1	Rakennus- ja kulttuurihistoria	18
5.1.2	Suojeluarvot	18
5.2	Maanomistus	20
5.3	Kadut ja aukiot	20
5.3.1	Korttelirakenne, pihat ja puistot	21
6.	Luontoarvot ja maisema	22
6.1	Viher- ja sinirakenne	22
6.1.1	Viherrakenne	22
6.1.2	Siniverkosto	23
6.2	Topografia ja maaperä	25
6.3	Arvokkaat luontokohteet	26
7.	Palvelut	27
8.	Liikenne ja reitit	28
8.1	Katuverkko	28
8.2	Jalankulun ja pyöräilyn reitistöt	28
8.3	Melu	29
9.	Käyttäjälähtöinen tutkimus ja vuorovaikutus	30
9.1	Vuorovaikutustyöt alueella	30
9.2	Havainnointitutkimuksia	30

1. JOHDANTO

Työ käsittää Mellunkylän alueen kävely- ja pyöräily-ympäristöjen ja kaupunkitilojen analyysin ja visioinnin. Työ laaditaan Mellunkylän kaupunki uudistusprosessin, alueen suunnitteluperiaatteiden ja asemakaavoituksen tueksi. Työssä analysoidaan keskeiset jalankulku- ja pyöräily-ympäristöt ja julkiset kaupunkitilat ja niiden vetovoimakohteet ja kehittämistarpeet eri asukasryhmien kannalta, jonka pohjalta laaditaan visio Mellunkylän kävely- ja pyöräily-ympäristöjen kehittämiseksi.

Kasvava ja tiivistyvä Helsinki

Helsingin kaupunki on uuden yleiskaavan (tullut voimaan 5.12.2018) myötä valinnut edistää Helsingin kasvua tiiviiksi raideliikenteeseen tukeutuvaksi verkostokaupungiksi. Kasvu pohjautuu kaupunkirakenteen tiivistämiseen ja täydennysrakentamiseen hyvien joukkoliikenneyhteyksien varrella. Raidejoukkoliikenteen, kävelyn ja pyöräilyn edistäminen maankäytön ja liikenteen suunnittelun keinoin edesauttaa mm. päästövähennystavoitteisiin pääsyssä.

Tarjouspyyntö

Helsingin kaupunkistrategiassa 2017-2021 visiona on, että kaikki kaupunginosat ovat eläviä, turvallisia ja viihtyisiä. Täydennysrakentaminen tukee kaupunginosien elinvoimaisuutta ja myönteistä kehitystä. Helsingin asukasmäärän kasvaessa tarvitaan uusia asuntoja. Täydennysrakentamalla hyvien joukkoliikenneyhteyksien varteen tuetaan raideliikenteen verkostokaupungin kehittämisen edellytyksiä. Uusi yleiskaava antaa täydennysrakentamiselle myös määrällistä ohjausta.

Kontulan kerrostaloalueen suunnitteluperiaatteiden lähtökohtia, luonnos 18.02.2019

Mellunkylä täydennysrakentamisen kaupunki uudistuskohde

Täydennysrakentamisen ja maankäytön suunnittelun keinoin voidaan vähentää alueiden eriytymistä ja kaventaa alueiden välisiä hyvinvointieroja. Kontulan, Mellunmäen ja Vesalan vanhoille kerrostaloalueille laaditaan täydennysrakentamisen suunnitteluperiaatteita. Alueiden nykyisiä tai suunniteltuja asemaseutuja kehitetään ja keskeiset alueet suunnitellaan kaupunkimaisiksi.

Tarjouspyyntö

Mellunkylän alueella eriytymiskehitys on ollut voimakasta, jonka vuoksi Helsingin kaupunki on valinnut alueen täydennysrakentamisen kaupunki uudistus-kohteeksi, jonka myötä alueen palveluita kehitetään, ympäristöä suunnitellaan ja alueella osoitetaan täydennysrakentamista.

Tarjouspyyntö

Kävely ja pyöräily

Tiivistyvä joukkoliikennekaupunki on jo luonnostaan vähähiilinen. Raideliikenteen kasvun ja hiilineutraalin joukkoliikenteen avulla voidaan vähentää päästöjä. Maankäytön tiivistämisellä voidaan vähentää kuljettavia matkoja sekä parantaa joukkoliikenteen kustannustehokkuutta.

Kontulan kerrostaloalueen suunnitteluperiaatteiden lähtökohtia, luonnos 18.02.2019

Helsingin kaupungin tavoitteena on kehittää ja edistää pyöräilyä kaupungissa. Pyöräily on kävelyn ohella terveellinen, ympäristöstävällinen, taloudellinen ja demokraattinen liikkumismuoto, joka lisää kohtaamisia ja kanssakäymisiä.

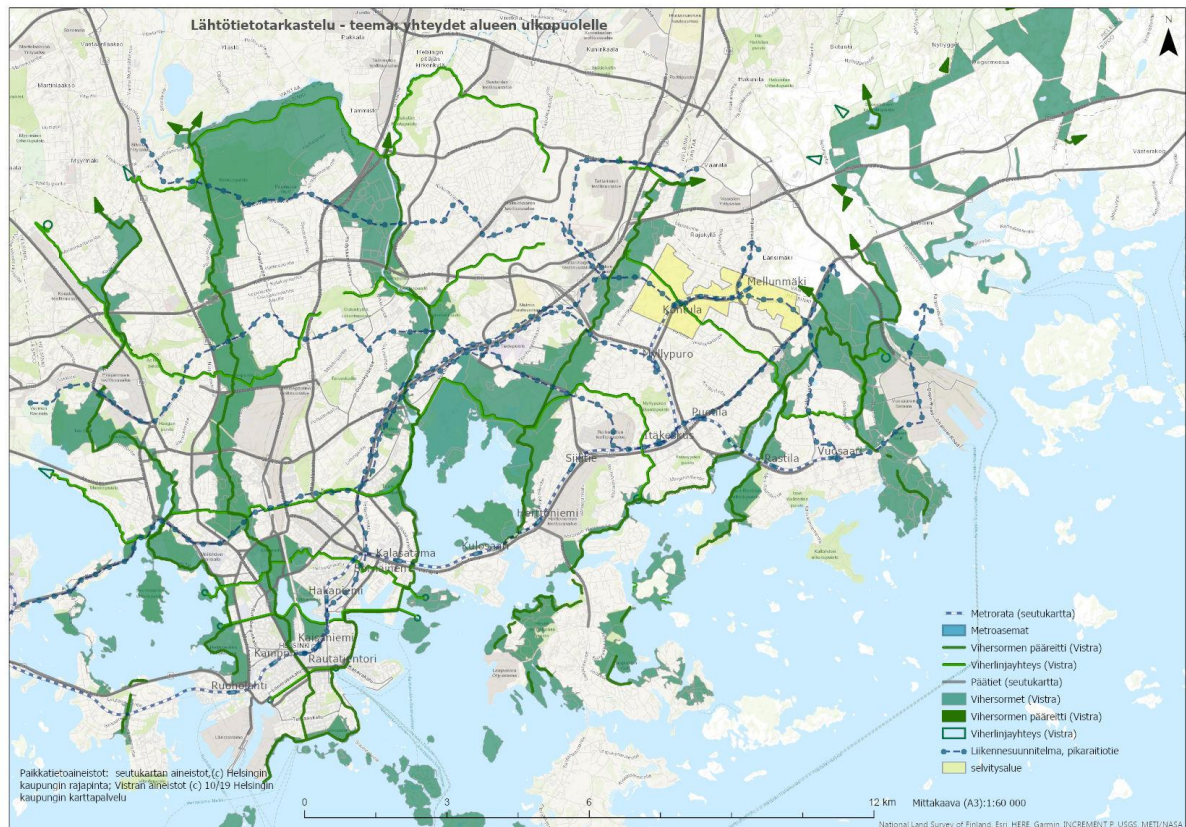
Tarjouspyyntö

Kävelyä ja pyöräilyä voidaan edistää suunnittelemalla kaupunkirakennetta niin, että asuminen, työpaikat, virkistyskohteet ja palvelut sijaitsevat käveltävässä ympäristössä ja lähellä toisiaan. Pyöräilyn sujuvuutta ja turvallisuutta voidaan parantaa laadukkailla pyöräilyreiteillä ja turvallisella pyöräpysäköinnillä.

Kontulan kerrostaloalueen suunnitteluperiaatteiden lähtökohtia, luonnos 18.02.2019

2. TARKASTELUALUE JA SIJAINTI

Suunnittelualue sijaitsee Helsingin itäpuolella Mellunkylän kaupunginosassa kahden vihersormen, Viikki-Kivikon ja Itä-Helsingin kulttuuripuiston, välissä rajautuen Vantaan kuntarajaan. Mellunmäen asemalle päättyvä metrolinja yhdistää alueen poikittaissuunnassa läpi kaupungin. Aluetta ympäröivät vilkasliikenteiset liikenneväylät ovat Lahdenväylä, Myllymestarintie (Kehä I) ja Itäväylä. Tarkastelualue koostuu Kontulan metroasemanseudusta, Kontulantien itäosan asuinalueista ja Mellunmäen metroasemanseudusta sekä Mellunmäentien asuinalueesta.



2.1 Kontula

Kontula on 1960-luvulla kaavoitettujen asemakaavojen mukaan rakennettu kerrostaloalue. Se sijaitsee Itä-Helsingissä Mellunkylän kaupunginosassa, johon kuuluvat Kontulan lisäksi Kurkimäen, Kivikon, Vesalan ja Mellunmäen osa-alueet. Alueen läpi kulkee metrolinja, jonka paikallinen asema sijaitsee Kontulan ostoskeskuksen asemarakennuksen yhteydessä. Kontulan kerrostaloalueen suunnitteluperiaatteiden lähtökohtia, luonnos 18.02.2019

Kontulan alueen kerrostalot edustavat tyypillistä 1960-luvun arkkitehtuuria. Alueelle ominaista ovatkin suuret tontit, joiden väliin jää laajoja, lähes luonnontilaisia alueita. Metsälähiön läpi kulkevat Kontulantie ja metrorata rajaavat voimakkaasti alueen kahteen osaan. Kontulantien itäpuolelle jäävä kerrostaloalue on määritelty kulttuurihistoriallisesti, rakennustaiteellisesti ja maisemakulttuurin kannalta merkittäväksi alueeksi.

Ostoskeskuksen yhteyteen rakennettu metroasema ympäristöineen on tiiviisti rakennettua ja se muodostaa koko tarkastelualueen merkittävimmän liikenteen ja palveluiden solmukohtan.

Kontulan alueella sijaitsee useita monipuolisia liikunta- ja urheilupuistoja sekä pienempialaisia muunlaista kuten leikkipuistotoimintaa tarjoavia puistoja, jotka linkittyvät toisiinsa muodostaen laajoja viheraluekokonaisuuksia. Vehreät urheilualueet ja hoidetut puistot tukevat asukkaiden hyvinvointia ja tarjoavat mahdollisuuksia yhteisöllisyyteen ja kohtaamiseen. Puistokokonaisuudet muodostavat Kontulantien molemmille puolille omat kaupunginosapuistot.

Mellunkylän ja Vartiokylän pohjoisosan aluesuunnitelma 2018-2027

2.2 Vesalan eteläosan kerrostaloalue

Rauhallisen ja pienipiirteisen Vesalan ominaispiirteenä ovat vehreät asuntokadut ja alueen läpi kulkeva purouoma. Vesalan eteläosan alue muodostuu Kontulantien varteen rakennetusta kerrostalovyöhykkeestä, joka on rakentunut pääosin 1980-luvulla. Alueella sijaitsee myös tärkeä viheralue, Aarrepuisto.

Mellunkylän ja Vartiokylän pohjoisosan aluesuunnitelma 2018-2027

2.3 Mellunmäki

Mellunmäen alue sijoittuu Vantaan rajalle ja se on topografialtaan melko yhtenäistä korkeaa mäkiäaluetta. Alue hahmottuu kokonaiskuvaltaan vehreänä ja rakennuskannaltaan melko yhtenäisenä alueena, jonka asuinalueista suurin osa koostuu 1960- ja 1970-luvuilla rakennetuista tyypillisistä väljistä kerrostaloalueista. Mellunmäen metroaseman ympäristössä sijaitsee uudempia, 1980- ja 1990-luvuilla rakennettuja kerrostalokortteleita. Alueella on paljon eriluonteisia ja maisemakuvaltaan monipuolisia viheralueita. Aluetta halkoo itä-länsi-suunnassa kaarevasti kulkeva Mellunmäentie.

Alueella sisällä sijaitsevien viheralueiden lisäksi alueelta on hyvät yhteydet laajoille, Vantaan puolelle jatkuville viheralueille. Kallioisilta mäkiäalueilta kaukomaisemaan avautuvat näkymät kuuluvat alueen ominaispiirteisiin.

Mellunkylän ja Vartiokylän pohjoisosan aluesuunnitelma 2018-2027



3. STRATEGINEN SUUNNITTELU

3.1 Kaupunkiudistus

Helsingin kaupunkistrategian 2017-2019 tavoitteena on kehittää kaupungin kaikkia alueita elävinä, viihtyisinä ja omaleimaisina kaupunginosina, jotka asukkaat tuntevat omakseen. Asemakaavoituksella ja täydentävällä lisärakentamisella kaupunginosien eriytymistä voidaan vähentää ja alueiden hyvinvointieroja kaventaa sekoittamalla hallintamuotoja alueella ja rakentamalla aseman seuduille, hyvien yhteyksien lähelle.

Tarjouspyyntö

Kaupunkiudistus tarkoittaa rakentamista, ympäristön suunnittelua ja palveluiden kehittämistä. Mellunkylä on valikoitunut täydennysrakentamisen kaupunkiudistuskohteeksi alueen eriytymiskehityksen kääntämiseksi positiivisen suuntaan (alueellinen eriytymisen mittarit: koulutus, tulot, etnisyys).

Tarjouspyyntö

3.2 Hiilineutraalisuus tavoite 2035

Helsingin tavoitteena on olla hiilineutraali vuonna 2035. Silloin Helsingin alueelta syntyvät päästöt ovat yhtä suuret tai pienemmät kuin Helsingin alueen sitomat päästöt. Kaavoitus, uudis- ja korjausrakentaminen tarjoavat mahdollisuuksia päästä nykyistä parempiin energiatehokkuustavoitteisiin.

Tarjouspyyntö

3.3 Kävelyn ja pyöräilyn edistämisen strategiat

Kävelyn ja pyöräilyn edistämiseen viitataan sekä kaupungin että valtakunnallisissakin strategioissa. Kävelemisen, pyöräilyn ja raidejoukkoliikenteen edistäminen maankäytön ja liikenteen suunnittelulla auttaa myös päästövähennystavoitteeseen pääsyssä. Kävely on myös liikkumismuotona tasa-arvoinen ja lisää asukkaiden välisiä kohtaamisia ja kanssakäymistä.

Tarjouspyyntö

3.4 Kaavatöiden aikataulus

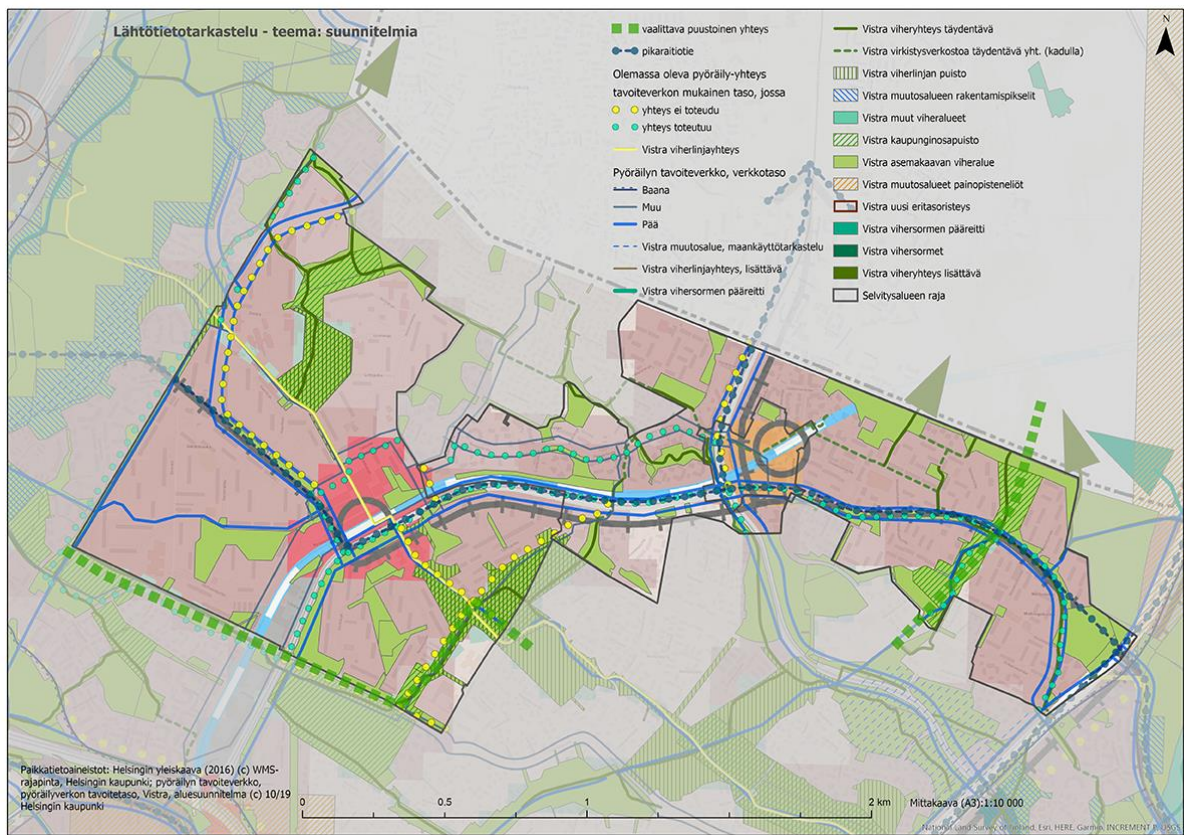
- Kaupunkiudistus Mellunkylän alueella on käynnistynyt syksyllä 2018.
- Kontulan kerrostaloalueen täydennysrakentamisen suunnitteluperiaatteiden laatiminen on käynnissä
- Mellunmäen ja Vesalan kerrostaloalueiden täydennysrakentamisen suunnitteluperiaatteiden tekeminen aloitetaan vuoden 2019 aikana.
- Mellunmäen keskustan kaavoitus on aloitettu uudestaan alkuvuodesta 2019.
- Kontulan ostoskeskysyhtiöt selvittävät yhteistyössä kaupungin kanssa keskustan täydennysrakentamisen potentiaalia tonteillaan kaavoituksen pohjaksi vuoden 2019 aikana.
- Alueella on käynnistynyt myös muita täydennysrakentamisen asemakaavahankkeita.
- Mellunkylään rakennetaan uusia asuntoja. Myös uusi linja-autotermiinaali ja liiketilaa on tulossa.
- Mellunmäen metroaseman alueelle on suunnitteilla uusia asuntoja ja päivittäistavarakauppa. Linja-autotermiinaali uudistuu asuntorakentamisen myötä.
- Kontulan keskukseen Keinulaudantien ja Lirokujan varteen suunnitellaan uusia asuintaloja.
- Mellunmäkeen Länsimäentien varteen Naulakallion ja Vaarnatien alueelle rakennetaan kerros- ja pientaloja.
- Asuntoja on tarkoitus rakentaa myös Ounasvaarantien ja Pallaksentien, vanhan ostoskeskuksen sekä Saariseläntien ja Pyhätunturintien alueille
- Tankovainion alueelle, Itäväylän eteläpuolelle rakennetaan uutta asuinalueita noin 800 asukkaalle. Rakentaminen on aloitettu kerrostaloista.

<https://www.uuttahelsinki.fi/fi/esikaupungit/rakentaminen/mellunkyla>

Tarjouspyyntö

Kontulan ostoskeskuksen ja sen ympäristön kehittämiseksi on alueelle laadittu kaavaluonnos ja sen perusteella kaavaehdotuksia. Kontulan keskusta-alueen kehitystyö on edelleen käynnissä. Yleiskaavoituksen Esikaupunkien renessanssi -työhön liittyen Mellunkylän alueelle laadittiin alueellinen kehittämissuunnitelma vuonna 2011. Siinä todettiin täydennysrakentamisen potentiaalin olevan tonttien lisärakentamisessa ja esitettiin mm. alueelle tyypillisten jalankulun pääraittien kehittämistä ja viheryhteyskehittämistarpeet.

Kontulan kerrostaloalueen suunnitteluperiaatteiden lähtökohtia, luonnos 18.02.2019



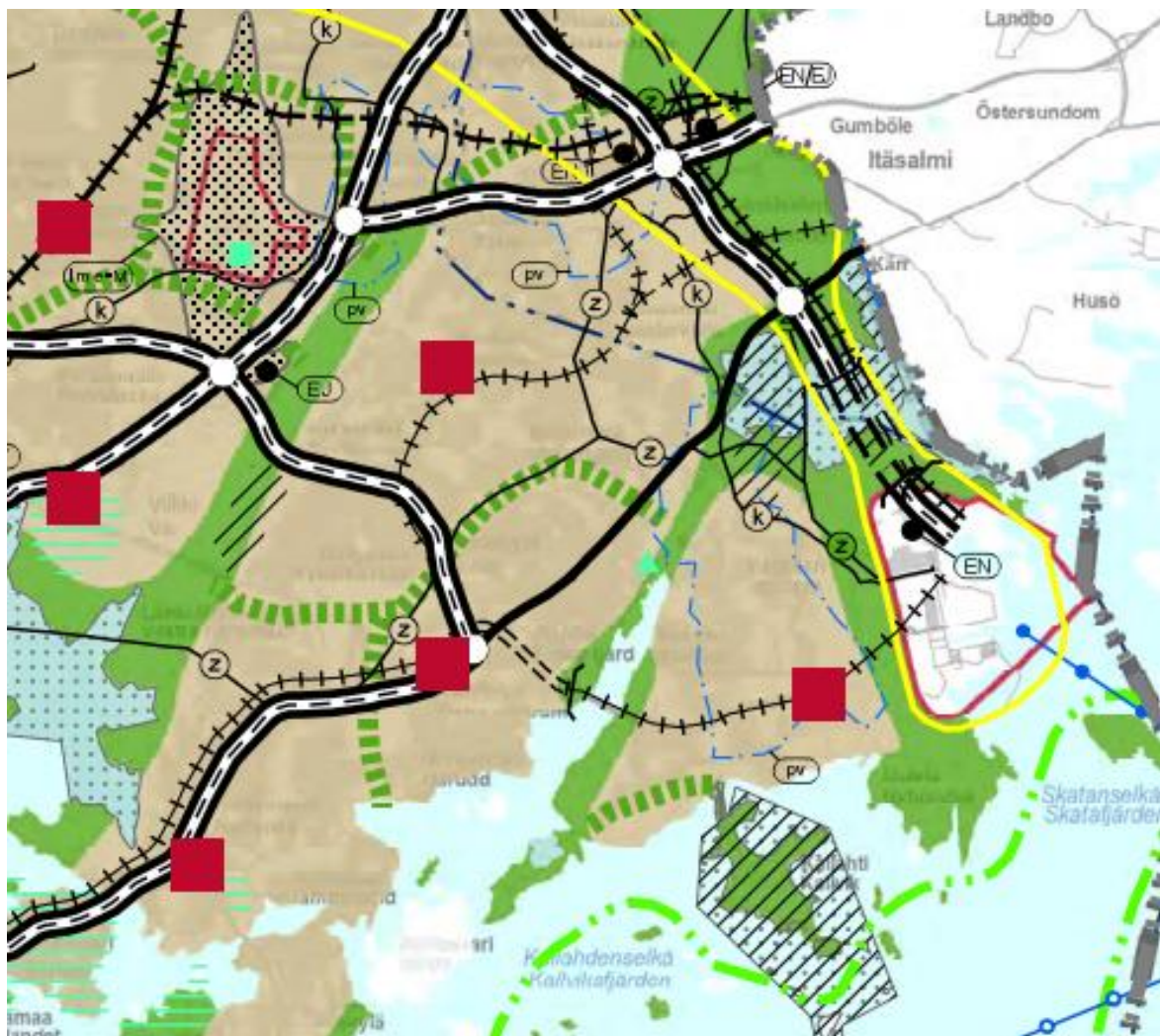
4. MAANKÄYTÖN SUUNNITTELU

4.1 Maankäytön yleissuunnittelu

4.1.1 Maakuntakaava

Uudenmaan maakuntakaavassa tarkastelualue on osoitettu taajamatoimintojen alueeksi, jonka keskellä sijaitsee keskustatoimintojen alue Kontulan metroaseman kohdalla ja jonka läpi kulkee seutuliikenteen rata. Uudenmaan 2. vaihemaakuntakaavassa alue on osoitettu tiivistettäväksi ja sitä halkoo pääkaupunkiseudun poikittainen joukkoliikenteen yhteysväli.

Kontulan kerrostaloalueen suunnitteluperiaatteiden lähtökohtia, luonnos 18.02.2019



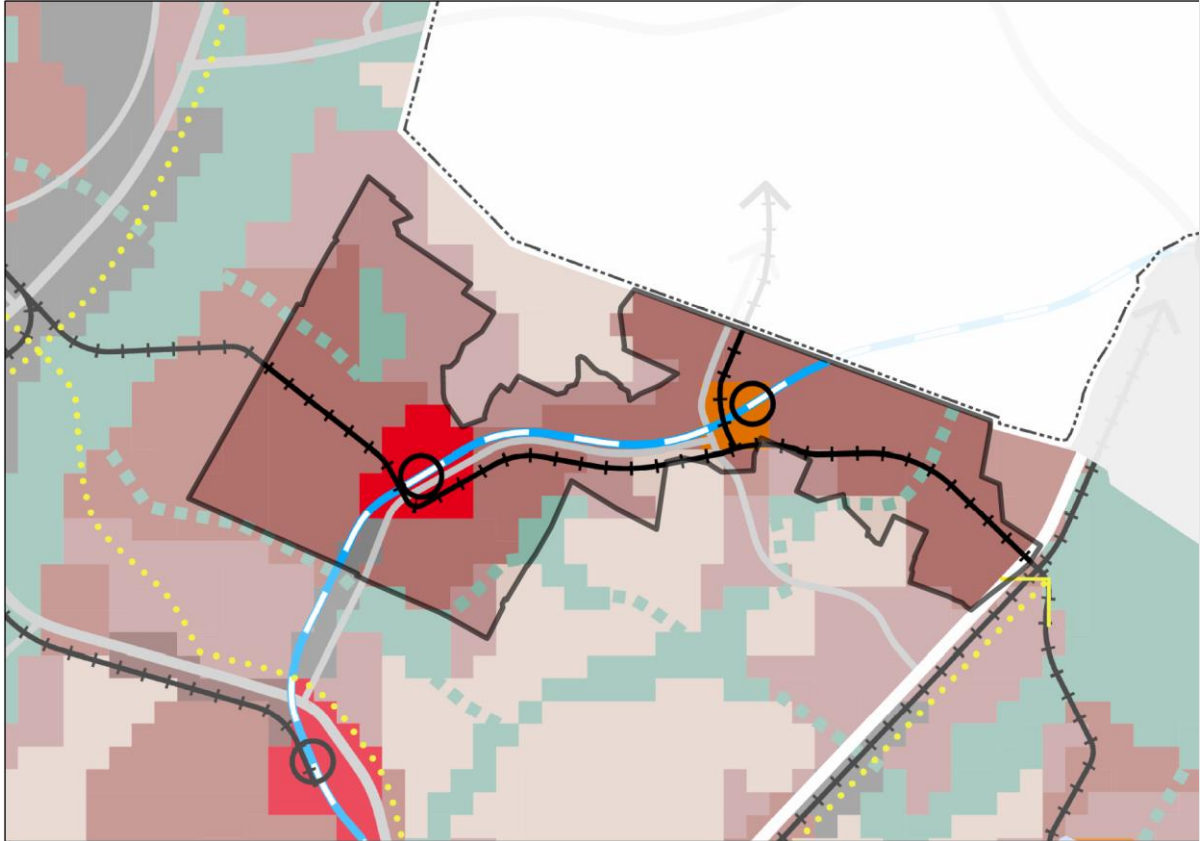
https://www.uudenmaanliitto.fi/files/18176/mkaava_081106.pdf

4.1.2 Yleiskaava 2050

Yleiskaava 2016 (tullut voimaan 5.12.2018) mahdollistaa Helsingin kasvun tiiviiksi kaupungiksi, jonka useita keskuksia yhdistää raideliikenne. Täydennysrakentamalla joukkoliikennedyhteyksien varten tuetaan raideliikenteen verkostokaupungin kehittämisen edellytyksiä.

Mellunkylään on yleiskaavassa merkitty alueen läpi kulkeva metro ja Raidejokeri II:n pikaraitiotievaraus sekä Vantaan ratikan päätepysäkki Mellunmäkeen. Kontulan keskusta on

osoitettu liike- ja palvelukeskustaksi C1 ja Mellunmäen keskusta lähikeskustaksi C3. Kerrostaloalueet on yleiskaavassa osoitettu asuntovaltaisiksi alueiksi A2 (korttelitehokkuus 1,0-2,0) sekä A3 (korttelitehokkuus 0,4-1,2). Yleiskaava osoittaa huomattavaa täydennysrakentamista alueelle, erityisesti metroasemien läheisyyteen.
Tarjouspyyntö



<https://www.hel.fi/hel2/ksv/julkaisut/esitteet/esite-2017-1-fi.pdf> (tarkastelualueen rajaus lisätty)

4.1.2.1 Yleiskaavan virkistys- ja viherverkosto 2050

Uuden Helsingin yleiskaavan virkistys- ja viherverkosto –teemakartta kuvaa kaupungin viherverkostoa. Säteittäiset vihersormet muodostavat keskeisen osa kaupungin viherverkostoa. Viikki-Kivikko –vihersormi sijoittuu tarkastelualueen länsipuolelle ja itäpuolella kulkee Itä-Helsingin kulttuuripuisto –vihersormi. Poikittaiset viher- ja virkistysyhteydet vahvistavat vihersormien sekä laajojen viheralueiden välisiä yhteyksiä. Lisäksi tarkastelualueella sijaitsee lukuisia kaupunginosapuistoja ja liikuntapuistoverkoston kohteita. Keskeisiä ovat myös seudulliset viheryhteydet kaupungin rajojen yli Vantaa ja Helsingin välillä ja laajemmin pääkaupunkiseudun viherkehän ja Helsingin kaupungin välillä.

Mellunkylän ja Vartiokylän pohjoisosan aluesuunnitelma 2018-2027

4.1.2.2 Yleiskaavan kaupunkiluonto 2050

Uuden yleiskaavan kaupunkiluontoteemakartta osoittaa kaupungin luonnonsuojelualueet ja muut kaupunkiluonnon kannalta keskeiset kokonaisuudet ja yhteydet. Tarkastelualueella sijaitsee Helsingin luonnonsuojeluohjelman metsäverkostotarkastelussa määriteltyjä yhteyksiä, siniverkoston kuuluvia puroja sekä koko kaupunkia koskeva niittyverkostovyöhyke.

Mellunkylän ja Vartiokylän pohjoisosan aluesuunnitelma 2018-2027

4.1.3 Östersundomin yhteinen yleiskaava

Osayleiskaava Kslk 2010-1035

Östersundomin alueelle, johon sisältyy alueita Helsingistä, Vantaalta ja Sipoosta, laaditaan oikeusvaikutteista maankäyttö- ja rakennuslain 46 §:n tarkoittama Helsingin, Vantaan ja Sipoon kuntien yhteinen yleiskaavaa.

<https://kartta.hel.fi/>



www.yhteinenostersundom.fi

Östersundomin yleiskaavan tavoitteena on, että Helsinki kasvaa rannikkoa pitkin itään, yleiskaavan mahdollistaessa 80 000 – 100 000 asukkaan ja 30 000 työpaikan sijoittumisen Östersundomiin.

www.yhteinenostersundom.fi

4.2 Muut hankkeet

4.2.1 Täydennysrakentaminen

Asumisen ja maankäytön toteutusohjelmassa 2016 on tavoitteeksi määritelty, että 40 % asuntorakentamisesta toteutuu täydennysrakentamisena. Vuosina 2012-2015 täydennysrakentamisen osuus valmistuneesta asuntotuotannosta on ollut keskimäärin vielä enemmän, 48 %. Täydennysrakentamisen haasteena on löytää ne suuntaviivat, joilla toteutetaan yleiskaavan antamia tavoitteita säilyttäen samalla oleellinen osa asukkaille tärkeistä alueen nykyisen ympäristön laatutekijöistä ja rakennetun ympäristön arvoista.

Kaupunginosatasolla täydennysrakentaminen auttaa ylläpitämään ja kehittämään niin julkisia kuin yksityisiä palveluita. Alueen sosiaalista tasapainoa on mahdollisuus vahvistaa eri väestö- ja ikäryhmien sekä alueen oman kaupunkikulttuurin tukemisella. Asuntotarjontaa voidaan monipuolistaa mm. uusilla esteettömillä asunnoilla. Yksittäiselle taloyhtiölle tonttikohtainen lisärakentaminen antaa mahdollisuuden peruskorjaustarpeiden rahoitukseen. Alueen kehittämisen osana tarkastellaan myös julkisia puisto- katu- ja aukiotiloja, jotka palvelevat tulevaisuudessa suurempaa asukasmäärää.

Kontulan kerrostaloalueen suunnitteluperiaatteiden lähtökohtia, luonnos 18.02.2019

4.2.2 Kontulan kerrostaloalueen täydennysrakentamisperiaatteet ja asemanseutujen asemakaavoitus

Muu suunnitelma 2015-012847

Kontulan kerrostaloalueelle laaditaan täydennysrakentamisperiaatteet ohjaamaan alueen kehittämistä sekä yksittäisten tonttien täydennysrakentamista.

<https://kartta.hel.fi>

Kontulan suunnitteluperiaatteiden tavoite on kehittää ostoskeskuksen ympäristöä sekä Kontulantien ja Kontulankaaren katutilaa kaupunkimaiseksi, sekä varautua suunnitellun Raidejokeri II:n rakentamiseen. Kontulan täydennysrakentaminen painottuu näille alueille. Mellunmäen ja Vesalan kerrostaloalueen täydennysrakentamisen periaatteet painottuvat Kontulantien, Mellunmäentien ja Länsimäentien varsille, sekä metroaseman kortteleihin. Mellunmäen keskusta kaavoitetaan uudestaan. Keskustan kaavoituksen painopisteenä on löytää kustannustehokas, mutta laadukas suunnitteluratkaisu, joka mahdollistaa yhteisöllisten ja julkisten palveluiden ja tilojen rakentumisen alueelle.

Tarjouspyyntö

4.3 Asemakaavoitus, voimassa olevat

Alue on asemakaavoitettu vuosina 1963-66. Suunnittelualueella on voimassa useita asemakaavoja, joista viimeisimmät ovat vahvistuneet vuonna 2017. Kerrostalotonttien kaavoitettu tehokkuus vaihtelee alle 0,5 tehokkuudesta yli yhden tehokkuuteen. Lirokujan ja Keinulaudantien vuonna 2017 vahvistuneessa asemakaavassa nro 12088 päästään jopa noin 2,5 tonttitehokkuuteen.

Kontulan kerrostaloalueen suunnitteluperiaatteiden lähtökohtia, luonnos 18.02.2019

Mellunmäen alueen asemakaavat ovat 1960-2010-luvuilta ja Vesalan kerrostaloalueen kaavat 1980-luvulta.

kartta.hel.fi

4.4 Asemakaavoitus, valmisteilla olevat

4.4.1 Kontulan ostoskeskus

Asemakaava 12245 2013-011059

Alueelle suunnitellaan uusia asuinrakennuksia Kontulantien ja Ostostien varteen sekä nykyisten liikerakennusten korotuksia ja laajennuksia joko asunnoilla tai toimitiloilla. Suunnittelu pohjautuu Kontulan keskuksen vuonna 2009 laadittuun kaavaluonnokseen.

<https://kartta.hel.fi>

4.4.2 Keinutie 9

Asemakaava 12526 2017-003110

Keinutie 9 tontille suunnitellaan uutta kahdeksankerroksista asuinkeirrostaloa. Uudet autopaikat sijoittuvat olemassa olevan pysäköintialueen yhteyteen.

<https://kartta.hel.fi>

4.4.3 Leikkikuja 5

Asemakaava 12552 2018-002512

Osoitteeseen Leikkikuja 5 suunnitellaan uusia asuinkerrostaloja. Tavoitteena on mahdollistaa kahden 8-kerroksisen asuinkerrostalon täydennysrakentaminen Leikkikujan varteen.

<https://kartta.hel.fi>

4.4.4 Mellunmäen keskus

Asemakaava 2019-001658

Mellunmäen metroaseman länsipäädyn kortteleihin suunnitellaan asuinkerrostaloja, opiskelija-asuntolaa, päivittäistavarakauppaa, palvelu- ja liiketiloja ja Vantaan suunnalta tulevan raitiolinjan päätepysäkkiä. Asemakaavan muutos koskee tonttia 47200/10 ja korttelialueita 47225, 47230, 47329 ja 47330. Alueelle on lähdetty tekemään uutta asemakaavaa Vantaan raideyhteyden kehittymisen myötä ja koska alueella voimassa olevan asemakaavan mukainen maankäytön ratkaisu ei ole toteutunut. Kaupunkikuvallisena ja toiminnallisena tavoitteena on Mellunmäen metroaseman ympäröivän alueen kehittäminen tiiviiksi alueelliseksi lähikeskukseksi ja merkittäväksi julkisen liikenteen solmukohtaksi.

<https://kartta.hel.fi>

4.4.5 Mellunmäki, Ounasvaarantie 2 ja Pallaksentie 1

Asemakaava 12371 2014-004718

Alueelle suunnitellaan uudisrakentamista siten että nykyinen avoin korttelirakenne muuttuu kantakaupunkimaiseksi umpikortteliksi. Pääasiallinen käyttötarkoitus tulee edelleen olemaan asuminen.

<https://kartta.hel.fi>

4.4.6 Saariseläntie 3

Asemakaava 2019-004138

Asemakaavan muutoksella siirretään asuinrakennuksen paikkaa osoitteessa Saariseläntie 3, liikenteellisesti ja kaupunkikuvallisesti sopivampaan paikkaan ja rakennusoikeutta nostetaan 280 k-m². Tontin 47208/9 pysäköintilaitoksen laajennus mahdollistetaan sallimalla toisen kellarikerroksen rakentaminen.

<https://kartta.hel.fi>

4.5 Liikennesuunnitelmat

4.5.1 Raide-Jokeri 2

Runkobussilinja 560 eli Jokeri 2 pyritään tulevaisuudessa korvaamaan pikaraitiotiellä. Tällä hetkellä Raide-Jokeri 2:n on suunniteltu kulkevan reittiä Vuosaari – Mellunmäki – Kontula – Malmi – Tuomarinkylä – Paloheinä – Kuninkaantammi – Myyrmäki. Raide-Jokeri 2:n varrella on työpaikkoja ja paljon virkistysalueita. Jos linja päätetään toteuttaa, sen rakentaminen olisi mahdollista aikaisintaan 2030-luvulla. Myös reitin vaiheittainen toteuttaminen on mahdollista. Silloin osa reitistä liikennöitäisiin pikaraitiotienä ja osa runkobussiyhteytenä pikaraitiotien valmistumiseen saakka.

<https://www.uuttahelsinki.fi/fi/mellunkyla/liikenne#!/node/18679>

4.5.2 Raide-Jokeri 3

Pikaraitiotie Raide-Jokeri 3 Mellunmäestä lentoasemalle yhdistää luontevasti muun muassa Länsimäen ja Hakunilan alueet Helsingin seudun raideliikenneverkkoon mahdollistaen uudella tavalla Itä-Vantaan kaupunkirakenteen kehittämisen uusine asumis- ja liiketoimintaympäristöineen.

https://www.vantaa.fi/instancedata/prime_product_julkaisu/vantaa/embeds/vantaawwwstructure/141304_Raportti_Raide-Jokeri3_alustava_yleissuunnitelma.pdf

4.5.3 Ilmasilta

Ilmasilta (ent. Tattarisilta) on Lahdenväylälle, Kehä I:n ja Porvoonväylän välille suunniteltu eritasoliittymä, joka yhdistää Kivikonlaidan ja Tattariharjuntien toisiinsa. Liittymä parantaa huomattavasti pääsyä Tattarisuolle ja Kivikon teollisuusalueelle. Silta myös muodostaa uuden jalankulku- ja pyöräilyreitit Malmin ja Kivikon välille. Lisäksi Raide-Jokeri 2 -pikaraitiotien rakentaminen edellyttää Ilmasiltaa nykyisten suunnitelmien valossa. Sillan toteutumisen aikataulu on avoinna.

<https://www.uuttahelsinki.fi/fi/mellunkyla/liikenne#ilmasilta>

4.5.4 Metro Östersundomiin

Metrolinjan jatkuminen itään Östersundomiin saakka on tulevaisuudessa mahdollista. Yhtenä vaihtoehtona on metrolinjan jatkuminen Mellunmäestä. Uusia metroasemia olisi kaksi Vantaalla, kolme Helsingissä ja yksi Sipoossa. Radan linjauksesta on olemassa useita vaihtoehtoja. Metrوران rakentaminen voisi alkaa aikaisintaan 2030 tienoilla.

Myös pikaraitiotien mahdollisuutta Östersundomiin on tutkittu. Silloin linja olisi suoraan Raide-Jokerin jatke.

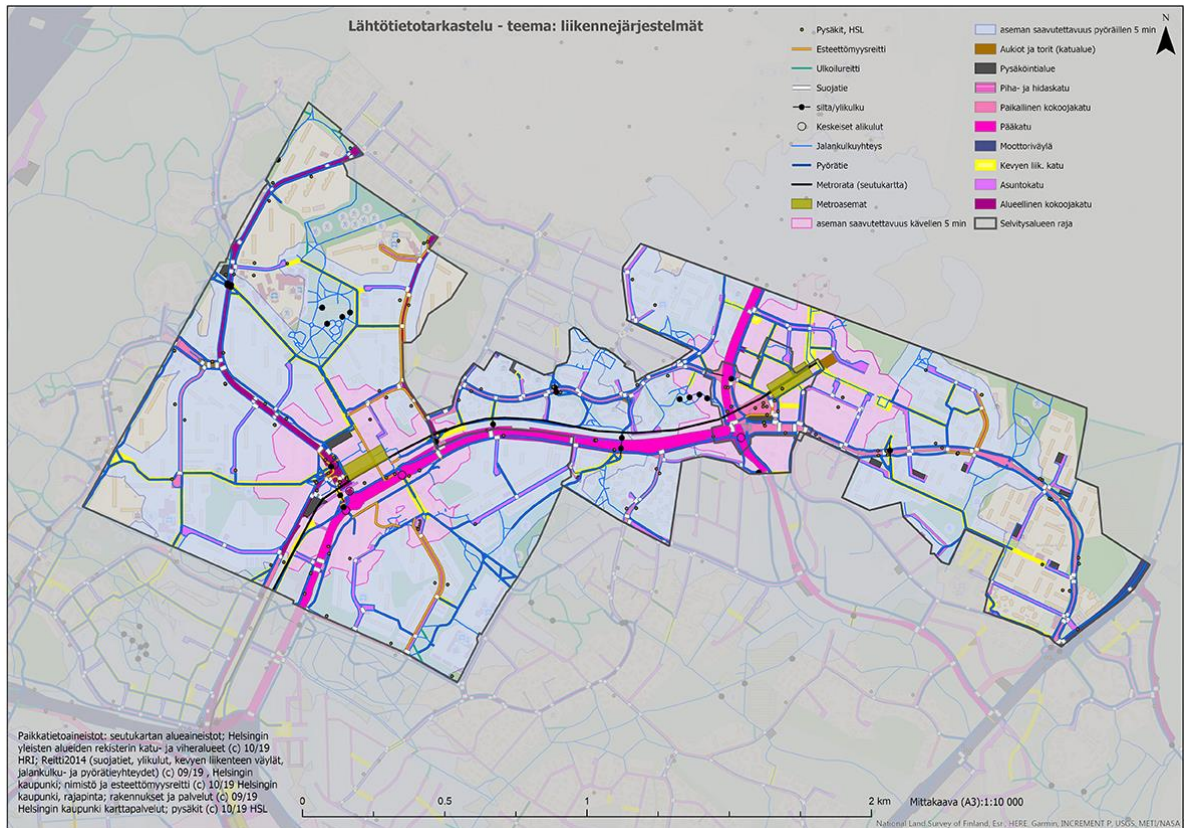
<https://www.uuttahelsinki.fi/fi/mellunkyla/liikenne#!/node/18680>

4.5.5 Pyöräliikenteen tavoiteverkko

Esikaupunkialueiden pyöräliikenteen tavoiteverkko yhdessä pyöräliikenteen suunnitteluohjeen kanssa antavat suuntaviivat pyöräliikenteen kehittämiseksi esikaupunkialueilla. Tavoitteena on luoda suoraa, sujuvia ja turvallisia reittejä. Pyöräliikenteen erottaminen jalankulusta on keskeisessä asemassa esikaupunkialueiden pyöräliikenteen laadun parantamisessa. Tavoiteverkon mukaisten yhteyksien toteutus on esitetty vuosille 2017-2050.

Esikaupunkialueilla pyöräliikenteen kehittäminen keskittyy lähitulevaisuudessa ensisijaisesti pyöräilyn laatukäytävien muodostaman verkon, ns. baanaverkon laajentamiseen. Suunnittelualueella baanat sijoittuvat valtaosin suurten liikenneväylien yhteyteen. Suunnittelualueella suurin osa muista tavoiteverkon mukaisista yhteyksistä on jo olemassa. Monet ns. kunnostettavista yhteyksistä ei täysin vastaa verkostolle asetettuja tavoitteita, mutta vaadittavat toimenpiteet ovat vähäisiä. Osalle kaduista on myös nykyään toteutettu kaksisuuntaiset pyörätiejärjestelyt, kun tavoiteverkon mukaan kadulle tulisi toteuttaa yksisuuntaiset järjestelyt.

Mellunkylän ja Vartiokylän pohjoisosan aluesuunnitelma 2018-2027



4.5.6 Lirokujan ja Keinulaudantien liikennesuunnitelma

Liikennesuunnitelma 2016-012306

Lirokujan ja Keinulaudantien alueelle laaditaan asemakaavaa. Tarkistetaan liikennejärjestelyt siten, että asemakaavan toteuttaminen on mahdollista. Suunnitelma sisältää seuraavat kadut: Kontulankaari välillä Lirokuja ja Kontulan taksiasema, Kontulankaari välillä Kontulantie ostoskeskuksen pysäköintialueen liittymä, Keinulaudantie välillä Kontulankaari Keinulaudankuja sekä Keinulaudankuja, jonka liittymää Keinulaudantielle siirretään etelään. Liikennesuunnitelman yhteydessä laaditaan luonnos liikennejärjestelyistä, joilla varmistutaan, että yleiskaavan mukainen raitiotie raidejokeri 2:n raitteet on mahdollista rakentaa myöhemmin.

<https://kartta.hel.fi>

4.5.7 Mellunmäentien ja Ounasvaarantien liikennesuunnitelma

Liikennesuunnitelma 2015-011555

Mellunmäentien ja Ounasvaarantien liikennesuunnitelmassa esitetään uuden asemakaavamuutoksen vaatimat liikennejärjestelyt. Mellunmäentielle suunnitellaan erotellut jalankulkupyörätiejärjestelyt. Mellunmäentien pohjoisreunalle sijoitetaan kadun suuntaisia asiointipysäköintipaikkoja. Ounasvaarantien itä-länsisuuntaisella osuudella kadun eteläreunalle suunnitellaan jalkakäytävä. Mellunmäentiellä varaudutaan yleiskaavan mukaiseen raitiotiehen, joka kulkee omalla ajokaistallaan.

<https://kartta.hel.fi>

4.5.8 Mellunmäentien, Saariseläntien ja Pyhätunturintien liikennesuunnitelma

Liikennesuunnitelma 2015-011052

Mellunmäentien, Saariseläntien ja Pyhätunturintien liikennesuunnitelmassa esitetään uuden asemakaavamuutoksen vaatimat liikennejärjestelyt. Mellunmäentielle rakennetaan uusi korokkeellinen suojatie Saariseläntien liittymän itäpuolelle. Liittymästä itään johtavien jalankulku-

pyöräteiden tasausta muutetaan siten, että liittymän läheisyydessä ne ovat ajoradan tasossa riittävän pitkällä matkalla. Tällä varaudutaan yleiskaavan mukaiseen raitiotiehen, jotta raitiotie voidaan rakentaa erilleen muusta ajoneuvoliikenteestä. Jalankulku-pyörätiet suunnitellaan siten, että ne on myöhemmin mahdollisuus muuttaa erotelluiksi yksisuuntaisiksi jalankulku-pyöräteiksi. Pyhätunturintien eteläpäästä leikkipuistoon johtavan raitin tasausta parannetaan. Saariseläntie 3 tontin länsirajalta suunnitellaan ulkoiluraitti, joka yhdistyy Vantaan puolella kulkevaan ulkoilureitistöön.

<https://kartta.hel.fi>

4.6 Ajankohtaiset katu- ja viheralueiden hankkeet

Mellunmäentien alikulkukäytävälle johtavien raittien ja Pyhätunturintien risteysalueen parantaminen. Naulakalliontiellä välillä Mellunmäentie-Huhtakivenkuja tehdään pyöräilyä ja jalankulkua edistäviä parannuksia sekä kunnallistekniikan parantamista. Nastapolulla nykyisen jalankulun ja pyöräilyn raittia parannetaan sekä pysäköintiä parannetaan. Itäväylää parannetaan Tahkomäenkadun kohdassa. Kaista- ja suojatiejärjestelyjä uusitaan ja jalkakäytävä sekä pyörätie rakennetaan Itäväylän eteläreunaan.

Mellunmäessä rakennetaan Sinkilätie, joka on uusi tonttikatu sekä Sinkiläpolku, joka on uusi jalankulkuraitti. Niittipolku parannetaan asfaltoimalla ja uusimalla valaistus. Myös Länsimäentie välillä Niittipolku-Nastapolku parannetaan rakentamalla jalankulku- ja pyörätie sekä bussipysäkit. Kunnallistekniikkaa uudistetaan. Untamalantielle välillä Viitakruununtie-Länsimäentie rakennetaan pysäköintipaikkoja ja uusitaan kunnallistekniikkaa.

Kontulassa Kostinkallion puiston kulkuyhteyksiä ja turvallisuutta parannetaan. Puistoon tulee myös viljelylaatikoita. Kelkkapuistoon rakennetaan uusi, kansainväliset mitat täyttävä skeittipuisto ja skeittialueen ympärillä olevia nykyisiä toimintoja parannetaan sekä käytettävyyden että viihtyisyyden näkökulmasta. Kelkkapuiston eteläpuolelle rakentuvat uudet asuinkadut Vienankatu ja Vuokkiniemenkatu sekä niitä yhdistävä Vienantori.

<https://kartta.hel.fi>

5. RAKENNETTU YMPÄRISTÖ

5.1 Alueen rakentamisen historia

Mellunkylä liitettiin Helsinkiin vuoden 1946 suuressa alueliitoksessa.

Kaupunki laati alueelle ensimmäisen asemakaavaluonnoksen eli palstoitus suunnitelman vuonna 1946. Uudet tontit olivat poikkeuksellisen suuria, yli 2000 m², ja ne oli tarkoitettu osin tonttikohtaiseen hyötyviljelyyn. Alueen ensimmäisten 24 talon rakentaminen alkoi elokuussa 1946.

Kontula on yksi suurista aluerakentamiskohteista ja sen asemakaava on veistoksellisuuudessaan komea ja edustaa hyvin aikakautensa periaatteita. Kerrostaloalueen alkuperäinen rakennuskanta edustaa karuudessaan toimivaa arjen rakentamista ja asuntopohjat ovat taloudellisia ja käytännöllisiä.

Mellunkylän kaksi jälleenrakennuskauden tärkeintä asuinaluekeskittymää on Kontulassa ja Mellunmäessä. Alueiden korttelirakenne on avoin. Etenkin 1960-luvulla rakennettu Kontula muodostaa metsäkaupunki-ideologiaan perustuvan merkittävän rakennetun ympäristön ja maisema-arkkitehtuurikonaisuuden. Umpinaisempien korttelimuotojen keskittymiä ovat myöhemmässä vaiheessa rakentuneet Kurkimäki, Kontulantien itäosa ympäristöineen sekä Mellunmäen keskus.

Rakennuskanta on pääosin 1960-70 luvuilta. Näiden rakennusten ominaispiirteitä ovat pääosin yksiaineisuus, horisontaalisuus, erityisesti nauhaikkuna- ja parvekejulkisivut, ja betonin hallitsevuus kaupunkikuvassa. Väriyksessä tulevat esille sokkelikerroksen korostaminen ja vaaleat julkisivut. Alueen muutamia uudisrakennuksia ovat mittakaavaltaan tai väriykseltään sovitettu ympäristöön. Kontulan rakennuskanta muodostuu eri-ikäisistä ja toteutukseltaan vaihtelevan tyyppisistä rakennuksista. Kontulassa on sekä nauhaikkuna-julkisivuja että reikäelementtijulkisivuja.

Alueen ominaispiirteiden säilymisessä yksittäisiä rakennuksia merkittävämpiä ovat rakennusten väliset tilat ja pihatilojen puuston metsäinen luonne.

Mellunkylän maiseman ja rakennetun ympäristön tarkastelu

Rauhallisen ja pienipiirteisen Vesalan ominaispiirteinä ovat vehreät asutokadut ja alueen läpi kulkeva, ilmettä antava purouoma. Alue koostuu kaupunkikuvallisesti yhtenäisestä pientaloalueesta sekä Kontulantien varteen rakennetusta kerrostalovyöhykkeestä. Rakennuskanta on peräisin eri aikakausilta. Ensimmäiset pientalot on rakennettu jo 1950-luvulla ja kerrostalot pääosin 1980-luvulla.

Mellunkylän ja Vartiokylän pohjoisosan aluesuunnitelma 2018-2027

Helsingin kaupunginvaltuusto päätti vuonna 1960 Kontulan asemakaavoittamisesta ja vuonna 1962 alueiden varaamisesta Helsingin Sato Oy:n, Helsingin Asuntokeskuskunta Hakan ja kaupungin yhteisesti rakennutettaviksi. Alue oli pääosin rakentamatonta metsäaluetta ja kooltaan 193 ha. Asemakaavat laadittiin Pentti Aholan arkkitehtitoimistossa ja ne vahvistettiin vuosina 1963-66.

Kontulan asemakaava edustaa veistoksellista metsäkaupunki-ideologiaa, joka kuitenkin osittain vesittyi tehokkuustavoitteiden ja rakennusoikeuden lisäämisen seurauksena.

Asemakaavasommitelma on vapaan veistoksellisen muodon ja järjestelmäsuunnittelun välimuoto. Kontulan kerrostaloaluetta on täydennetty 1990-luvulta lähtien yksittäisinä asemakaavanmuutoksina.

Raideliikenteen järjestämiseen varauduttiin jo Kontulan alkuperäisissä kaavoissa. Metron toteutukseen liittyen ostoskeskuksen kaava uusittiin siten, että siinä mahdollistettiin ostoskeskuksen laajentaminen.

Kontulan kerrostaloalueen suunnitteluperiaatteiden lähtökohtia, luonnos 18.02.2019

5.1.1 Rakennus- ja kulttuurihistoria

Mellunkylän vanhimmat merkit asutuksesta ovat rautakaudelta, mahdollisesti jopa pronssikaudelta. Varhaisin muinaisjäänös on Tankomäen itäreunan hautaröykkiö lähellä Broändan ja Mellunkylän purojen yhtymäkohtaa. Fallbackan tilan tienoilla sijainnut Mellungsby on historiallinen kyläpaikka. Kylän halki on kulkenut Westerkullan ja Rastilan kartanoita yhdistävä tie. Kylästä sai alkunsa myös länteen johtava tie, joka kulki koko nykyisen Mellunkylän poikki selänteen eteläreunaa myötäillen.

Pelto- ja niittyala oli laajimmillaan 1900-luvun alkupuolella. Laaksot olivat kauttaaltaan avoimia ja yhteys Broändan ja Mellunkylän puron laakson välillä oli selkeä. Viljelyksiä oli myös Mellunkylän puron yläjuoksulla sekä nykyisen Kontulan liikuntapuiston alueella.

Mellunkylän alueella oli kymmenkunta pienempää linnoitusmäkeä, joista osa on tuhoutunut. 1930-luvulla Mellunkylä oli vielä puhtaasti maalaismaisemaa. Vartiokylän huvilayhdyskunta Mellunkylän eteläpuolella edusti kuitenkin uudentyypistä rakentamista, ja pieniä omakotiyhdyskuntia alkoi rakentua myös Mellunkylän peltojen reunoille.

Helsingin maalaiskuntaan kuulunut Mellunkylä liitettiin Helsinkiin 1946 ns. suuressa alueliitoksessa. Rakentaminen levisi omakotivaltaisena aina 1960-luvulle asti, jolloin alkoi Kontulan toteutus suurena aluerakentamiskohteena. Kun metroverkko laajeni ensin vuonna 1986 Kontulaan ja vuonna 1989 Mellunmäkeen, tulivat Mellunkylän itäisimmätkin osat tiiviin kaupunkimaisen rakentamisen piiriin. Kontulan ja Mellunmäen alueet edustavat Mellunkylän uudempaa kulttuuriperintöä, jonka rakennusperinnön ja modernin maisema-arkkitehtuurin arvottaminen kulttuurihistoriallisesta näkökulmasta on kesken ja vaatii lisätutkimusta.

Laine, Sirkku: Ensimmäisen maailmansodan aikainen maalinnoitus Helsingissä. Helsingin kaupunkien Rakennusviraston julkaisu 3:1996.

Kuokkanen-Suomi, Liisa & Salastie, Riitta: Kontula aluerakentamisen mallikohteena. KSV 1995.

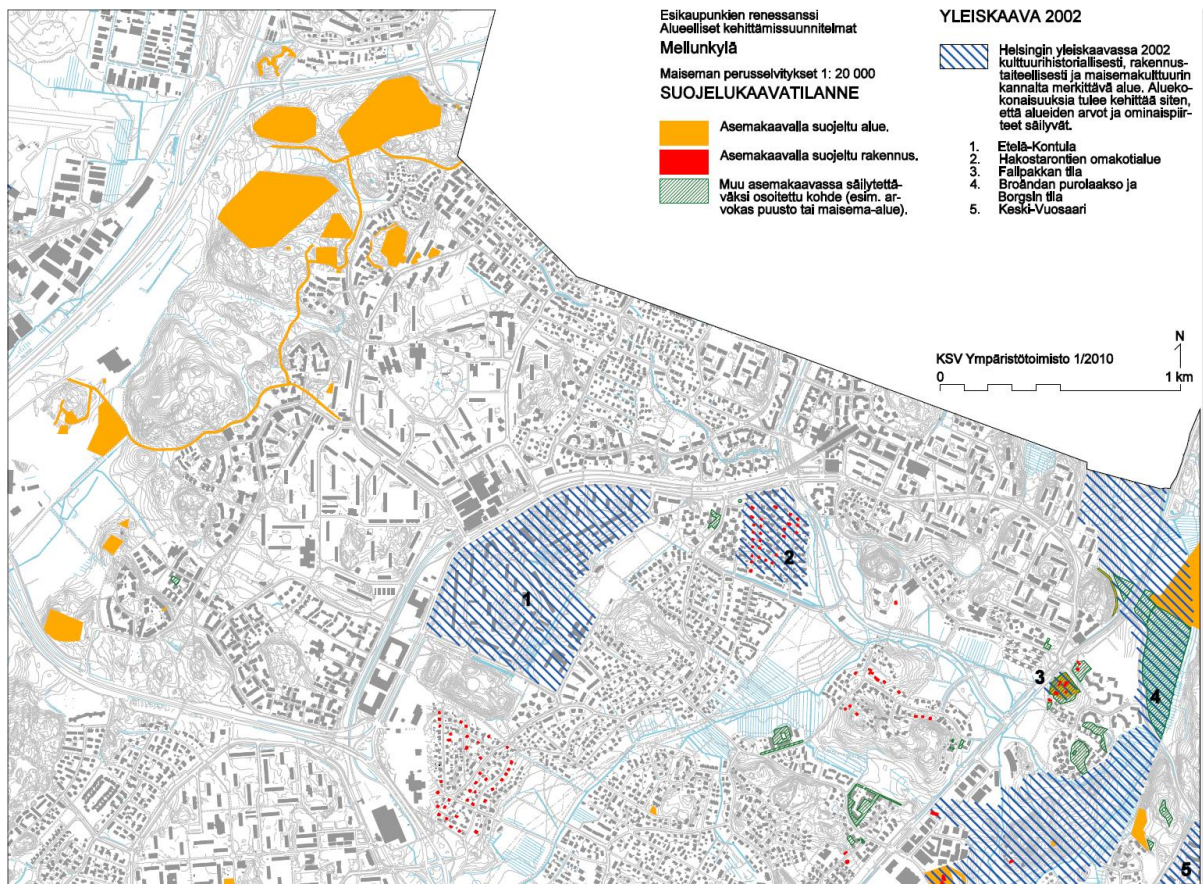
Mellunkylän maiseman ja rakennetun ympäristön tarkastelu

5.1.2 Suojeluarvot

Alueen kaavamuutoksissa on huomioitu voimassaoleva yleiskaavan kulttuurihistoriallisesti ja maisemallisesti arvokkaaksi osoitettu Kontulantien eteläpuolinen alue. Lisäksi Keinulaudantie 7 kaavamuutoksessa on nykyiset rakennukset osoitettu vastaavalla kaavamerkinällä säilytettäväksi. Kaavamuutokseen liittyvissä korttelikorteissa on lisäksi annettu ohjeita tonttien rajaamisesta siten, että pihatilojen pitkiä näkymiä ja metsäpihan luonnetta säilytetään.

Alueella on muutama I maailmansodan aikainen tykkipatteri Kaarikuja 2-4:n korttelin sisällä, Kostinkallion puistossa sekä Kivikon ja Kontulan rajalla Linnoituksentien läheisyydessä. Lisäksi Kotikonnuntie 3:n ympäristön ja Koskenhaanpuiston alueille ulottuu I maailmansodan aikainen tukikohta varustuksineen ja kaivantoineen.

Mellunkylän maiseman ja rakennetun ympäristön tarkastelu



KSV Ympäristötoimisto 1/2010

Alueelle ovat leimallisia ympäristöstään kohoavat kallioiset lakialueet, joilla sijaitsee ensimmäisen maailmansodan linnoituslaitteiden verkosto.

Muinajäännöksiksi lukeutuvia maalinnoitteita on Kontulassa ja Mellunmäessä. Muinajäännökset on suojeltu muinaismuistolailla. Lisäksi osa muinajäännöksistä on suojeltu myös asemakaavoissa.

Arvokohteita:

- Kairakenttä Mellunmäessä on 1990-luvun alun tyylipiirteitä edustava puisto.
- Kontulan keskiosan pientaloalueella on vastaavasti suojeltu 13 jälleenrakennuskauden asuinrakennusta sekä Kontulan pohjoisosan pientaloalueella 12.
- Mellunkylässä Uusillantien omakotialueella on suojeltu 11, pääosin jälleenrakentamiskauden rakennusta omakotialueen luonteen säilyttämiseksi.
- Kontulassa on asemakaavalla suojeltu Tanhuanatie 1:ssä arkkitehti Jussi Vuorelman 1964 suunnittelemat viisikerroksiset, neljästä ja seitsemästä lamellista muodostuvat betonielementtitalot. Tontti on kulttuurihistoriallisesti, rakennustaiteellisesti ja maisemakulttuurisesti merkittävää aluetta.
- Merkittäviä maisemakokonaisuuksia ovat Kontulan metsälähiö ja siihen liittyvät, aikakaudelleen tyyppilliset Kelkkapuisto ja Emännänpuisto.

- Kontulantien eteläpuolinen 1960-luvun metsälähiötä edustava kerrostaloalue.
- Kontulan pientaloalueen eteläosassamaalinnoitusketju.

Mellunkylän ja Vartiokylän pohjoisosan aluesuunnitelma 2018-2027

5.2 Maanomistus

Mellunmäessä kaupunki omistaa noin puolet tonttimaasta ja ne ovat vuokralla. Mellunmäessä suurempi osa tonttimaasta on yksityisessä omistuksessa kuin vastaavasti Kontulassa. Vesalan kerrostaloalue on kokonaisuudessa kaupungin omistamaa maata ja tontit ovat vuokralla.
kartta.hel.fi

Kontulan kaavoitushistoriasta johtuen kaupunki omistaa pääosan alueen tonttimaasta. Kontulantien länsipuolella alueen eteläosassa on pääosin aluerakentamisvaiheessa Hakalle ja Satolle osoitettuja tontteja yksityisessä omistuksessa.

Kontulan kerrostaloalueen suunnitteluperiaatteiden lähtökohtia, luonnos 18.02.2019

5.3 Kadut ja aukiot

Kontulan metsälähiön kadut koostuvat pääasiassa kokoojakaduista sekä päättyivistä asutokaduista. Alueelle ovat tyypillisiä leveät, asfalttipintaiset kadut, joilla on käytetty graniittisia reunatukia. Tonttien laajat pysäköintialueet korostavat alueen väljyyttä maisemassa. Asuinalueiden välissä kulkee useita yhdistettyjä jalkakäytäviä ja pyöräteitä, jotka muodostavat rauhallisia yhteyksiä asuin- ja kokoojakatujen välissä. Yhdistetyt jalankulun ja pyöräilyn väylät ovat pääsääntöisesti leveitä ja katumaisia, mutta yleisilmeeltään kuitenkin pienmittakaavaisia ja viihtyisiä. Alueen tärkeimpiä kävelykatuja ovat mm. kohti Kivikkoa johtava Kiikku sekä Lampipuistoon johtava Isännänpolku.

Kontulan metsälähiön aluetta halkoo alueen pääkatu Kontulantie, joka on nelikaistainen ja jalkakäytävien reunustama. Katu on asfalttipintainen ja graniittisten reunakivien rajaama. Kontulantien vartta rajaa eteläpuolella vihreä ja paikoin puustoinenkin Kontulantien puistokaista. Kontulantien eteläpuoleisen alueen merkittävin kokoojakatu on Porttitie. Kadun pohjoispuoleisella reunalla kulkee asfalttipäällysteinen jalkakäytävä ja Kelkkapuiston reunassa on kadunsuuntainen sorapäällysteinen yhdistetty jalankulun ja pyöräilyn yhteys. Porttitien varsilla kasvavat tiheet metsäiset alueet rajaavat alueen katumaisemaa vahvasti.

Kontulantien pohjoispuolella on kaksi alueellista kokoojakatua: Kontulankaari ja Kotikonnuntie. Kotikonnuntie on kaksikaistainen, asfalttipäällysteinen katu. Kadun molemmilla puolin kulkevat jalkakäytävät ovat laajasta katualueesta huolimatta liikennemääriin nähden kapeat. Kadun itäreunasta puuttuu kokonaan jalkakäytävä väliltä Kontulantie - Ostostie.

Kontulankaari on nelikaistainen katu välillä Kontulantie - Kivikonkaari. Tästä katu jatkuu pohjoiseen kaksikaistaisena. Kadun molemmilla puolilla on yhdistetyt jalkakäytävät ja pyörätiet. Katupuina on käytetty monipuolisesti mm. kuusia, mäntyjä, koivuja ja lehmuksia. Kontulantien yleisilme on kokonaisuudessaan vihreä ja puistomainen kadun välikaistojen istutusten sekä katuun rajautuvilla kiinteistöillä kasvavien puiden ansioista. Kadun jalkakäytävän varrella on useita penkeillä varustettuja levähdyspaikkoja.

Alueen ainoa asemakaavoitettu aukio sijoittuu Kontulankaaren ja Kivikonkaaren risteysalueelle. Alue ei juurikaan erotu aukiona kaupunkikuvasta sen kiveystä ja runkotuullisia katupuita lukuun ottamatta. Muita aukiomaisia tiloja löytyy alueelta Kontulan ostoskeskuksen yhteydestä.

Mellunkylän ja Vartiokylän pohjoisosan aluesuunnitelma 2018-2027

5.3.1 Korttelirakenne, pihat ja puistot

Kontulan alueella sijaitsee useita luonteeltaan ja toiminnoiltaan erilaisia asemakaavoitettuja puisto- ja viheralueita, jotka levittäytyvät Kontulan metroaseman ympärille ja asuinalueiden lomaan. Alueen maisemakuva vaihtelee metsäisistä suljetuista puistoalueista avoimiin hoidettuihin puistoaukeihin.

Metroaseman ja Kontulantien eteläpuolella Kontulan liikuntapuisto ja Emännänpuisto muodostavat yhdessä katkeamattoman ja alueelle merkittävän viheraluekokonaisuuden, jossa yhdistyvät erilaiset liikuntapalvelut sekä Emännänpuiston vaihtelevat maisemat. Porttitien eteläpuolelle sijoittuva Kelkkapuisto täyttömäkineen täydentää alueen viherverkostoa ja niillä sijaitsevia palveluita mm. skeitti- ja koirapuiston osalta. Sekä Kelkkapuisto että Kontulan liikuntapuiston ja Emännänpuiston kokonaisuus on määritelty Helsingin viher- ja virkistysverkoston kehittämissuunnitelmassa alueellisesti tärkeiksi kaupunginosapuistojen alueiksi.

Kaupunginosapuiston tavoitteena on tarjota paitsi yhteisöllisiä ja toiminnallisia paikkoja alueella samalla myös mahdollisuuksia rauhoittua ja nauttia alueen luontoympäristöstä. Kontulantien pohjoispuolella Koskenhaanpuisto, Kotikonnunpuisto, Vesalan urheilukenttä ja Suopuisto leikkipuisto Lampineen muodostavat kehämäisen puistovyöhykkeen, joka tarjoaa myös monipuolisesti erilaisia liikunta- ja virkistyspalveluita ja muita toimintoja. Toisiinsa kiinteästi linkittyneiden puistojen kokonaisuus luonnonmukaisempaa Koskenhaanpuistoa lukuun ottamatta muodostavat Kontulantien pohjoispuolen kaupunginosapuiston.

Koskenhaanpuistossa sijaitsee ensimmäisen maailmansodanaikaisia linnoituslaitteita juoksuhautoineen. Puiston yli 50 metriä merenpinnan yläpuolelle kohoavilta kallioisilta lakialueilta aukeaa ympäristöön näkymiä, joita korkeat puistoa ympäröivät kerrostalot rajaavat. Asemakaavassa Koskenhaanpuiston itäosaan on merkitty vielä toteuttamaton polkuyhteys, joka parantaisi lakialueiden saavutettavuutta huomattavasti. Puistoalueiden läpi risteää useita kivituhkapintaisia jalankulun ja pyöräilyn reittejä, jotka linkittävät alueen puistot toisiinsa ja osaksi laajempaa viherverkoston kokonaisuutta. Vesalan urheilukentän pohjoispuolelle kaavassa esitetty rakentamaton jalankulun ja pyöräilyn yhteys täydentäisi puistoraittien verkostoa entisestään.

Mellunkylän ja Vartiokylän pohjoisosan aluesuunnitelma 2018-2027

6. LUONTOARVOT JA MAISEMA

6.1 Viher- ja sinirakenne

6.1.1 Viherrakenne

Alueen viherrakenne muodostuu pääosin erilaisista pihosta, metsistä sekä puistoista ja toiminnallisista urheilu- ja liikuntaympäristöistä. Alueen ominaispiirteinä ovat runsaslukuiset, paikoin jyrkätkin kallioalueet, purolaaksojen alavat ja rehevät lehdot ja viheraluekokonaisuudet sekä laajat ja pääosin hyvin vehreät piha-alueet. Tunnusomaisia ovat myös Kontulan ja Mellunmäen vanhat kerrostaloalueet, joiden väljät pihat ovat pääosin puustoisia ja nurmipeitteisiä.

Tiivis rakentaminen keskittyy alueen keskiosiin, Kontulan ja Mellunmäen metroasemien ympäristöihin. Näissä korostuvat katu ympäristöt sekä pysäköintivaltaiset palvelujen ja työpaikkojen piha-alueet. Tiiviisti rakennettuja alueita elävöittää paikoin yhtenäinen katupuusto.

Puistot ovat rakennettuja viheralueita ja pääosin avoimia ja harvapuustoisia nurmialueita, joissa sijaitsee mm. leikkipaikkoja.

Alueen tärkeimmät arvot ekosysteemipalveluiden näkökulmasta ovat vaihtelevat ja monipuoliset elinympäristöt avarista kalliometsistä ja niityistä reheviin purolaaksoihin ja lehtoihin.

Vanhojen kerrostaloalueiden laajat ja puustoiset piha-alueet tuottavat monia ekosysteemipalveluita. Kerrostaloalueiden yhteiskäytössä olevat pihat tarjoavat puolestaan mahdollisuuksia mm. sosiaaliseen vuorovaikutukseen ja yhteisöllisyyteen. Puistoissa, koulujen ja päiväkotien piha-alueilla sekä urheilu- ja liikuntaympäristöissä korostuvat fyysinen terveys, toiminnallisuus sekä sosiaalinen kohtaaminen.

6.1.1.1 Puustoinen verkosto

Alueen puustoinen verkosto on paikoin katkonainen. Suuret kadut ja alueen halki kulkeva metrorata aitoineen on merkittävä este. Lisäksi muu taajamarakenne kaventaa puustoiset yhteydet paikoin rikkonaisiksi ja epäyhtenäisiksi.

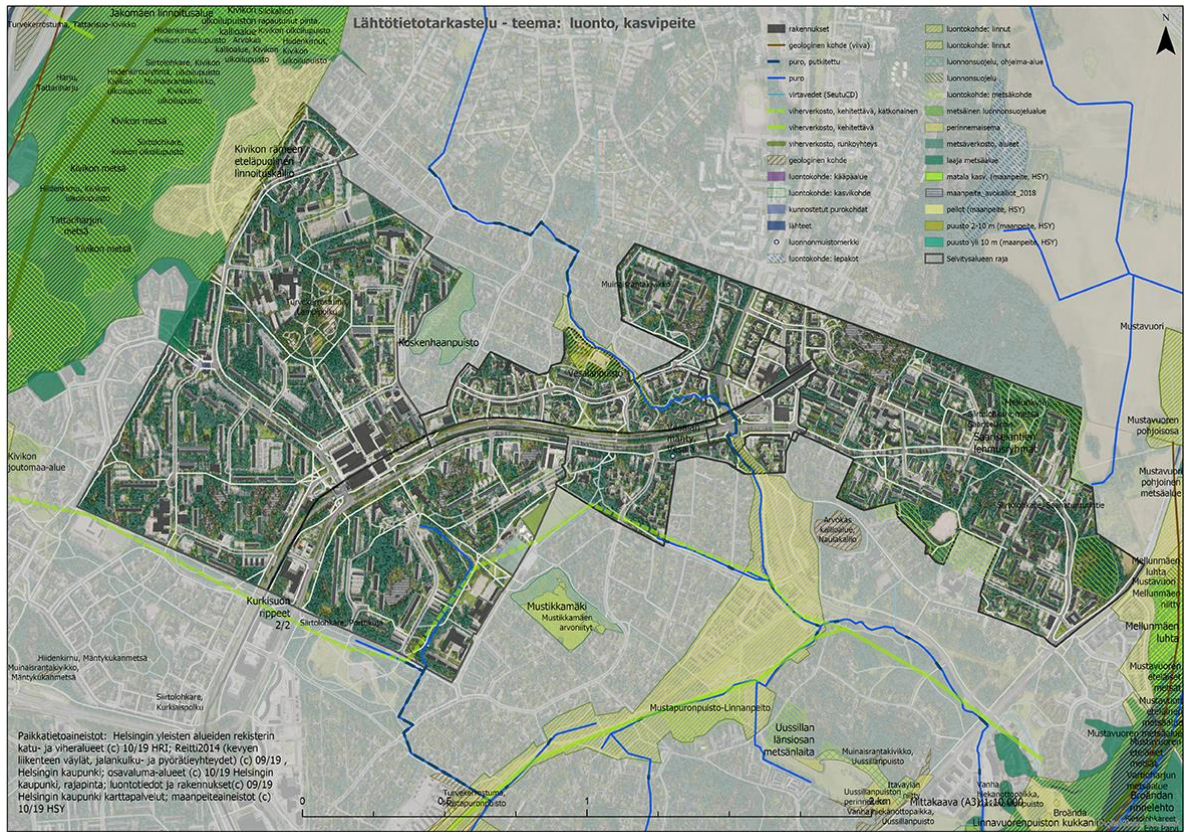
Kontulan alue on kokonaisuudessaan hyvin puustoinen, sillä metsäisten viheralueiden lisäksi pihojen puusto täydentää verkostoa. Metsäiset alueet ovat asutuksen viereisiä lähimetsiköitä ja harvapuustoisia kalliometsiä. Alueella ei ole laajoja yhtenäisiä metsäalueita, mutta pienetkin lähimetsät tarjoavat virkistystä, rauhaa ja luontoelämyksiä. Lisäksi puustolla on merkitystä mm. alueen maisemakuvan ja ilman haitta-aineiden suodattamisessa. Keskeinen metsäverkoston poikittainen puustoinen yhteys Kivikosta Myllypuronlaaksoon kulkee Kontulassa Emännänpuiston kautta.

Mellunkylän ja Vartiokylän pohjoisosan aluesuunnitelma 2018-2027

Suunnittelualue on kokonaisuudessaan melko puustoinen runsaan tonttipuuston ansiosta. Puustoisia yhteyksiä tulee vahvistaa erityisesti Kivikon eteläosassa liikuntapuiston läheisyydessä, liikenneväylien ylitse ja paikoitellen viheralueilla.

(lähteet: HSY:n maanpeiteaineistot, Helsingin metsätietojärjestelmä, Helsingin luonnonsuojeluohjelman metsäverkostotarkastelu).

Mellunkylän ja Vartiokylän pohjoisosan aluesuunnitelma 2018-2027



6.1.1.2 Niittyverkosto

Alueen halki kulkevan voimalinjan alusta on kosteaa niittyä, joka yhdistää elinympäristöjä. Myös katujen pientareet täydentävät verkostoa. Erityisesti Kontulantie, Länsimäentie ja Kontulankaari erottuvat verkostosta.

6.1.2 Siniverkosto

Suunnittelualue jakautuu kahden kaupunkipuron valuma-alueisiin. Alueen poikki kaakko-luodesuuntaisesti kulkevan vedenjakajan koillispuoli on Mellunkylänpuron valuma-alueita lounaispuolen Mustapuron valuma-alueisiin.

Kontulan keskus on rakennettu vedenjakajien risteyskohtaan. Mustapuron–Mellunkylänpuron laaksossa maasto on tasaista ja virtaus hidasta. Laakson poikki muodostuu vedenjakaja, jonka koillispuolelta vedet laskevat Mellunkylänpuroa pitkin Vartiokylänlahteen. Lounaispuolella Mustapuron vedet kulkevat kaksi kertaa pidemmän matkan Strömsinlahteen.

6.1.2.1 Purot

Mustapuro ja Mellunkylänpuro ovat suunnittelualueen näkyvä vesielementti. Purojen uomat ovat pääosin voimakkaasti muokattuja ja niiden yli on rakennettu useita tierumpuja, siltoja ja muita ylikulkupaikkoja. Purot sijaitsevat pääosin viheralueilla ja purojen ympäristöt toimivat tärkeinä viheryhteyksinä. Mustapurossa ja Mellunkylänpurossa on myös luontaisesti lisääntyvä taimenkanta.

Mellunkylänpuro saa alkunsa Vantaan puolelta, Slättmossenin suolta. Puro mutkittellee tiiviisti rakennetuilla alueilla, virraten Vesalanpuiston ja Aarrepuiston kautta. Mellunkylänpuron uomaa on

alajuoksulla muutettu kiinteistöjen tulvapengerten rakentamista varten Vartiokylänlahden tulasuojeluhankkeen puitteissa.

Emännänpuistossa virtaava Mustapuron latvauoma on olennainen osa puiston maisemaa ja tärkeä myös ekologisena yhteytenä ja hulevesien hallinnan kannalta. Kontulan kelkkapuiston kohdalla Mustapuro kulkee rummussa. Kontulan alueella on paljon pinnoitettuja pintoja, mikä vaikuttaa suoraan alueen hulevesien määrään ja laatuun.

Mustapuro on lähdevaikutteinen kaupunkipuro, joka saa alkunsa Kontulan kirkon ympäristöstä ja laskee mereen Strömsinlahdella. Puron ympäristö on tärkeä ulkoilualue ja linnustollisesti merkittävä.

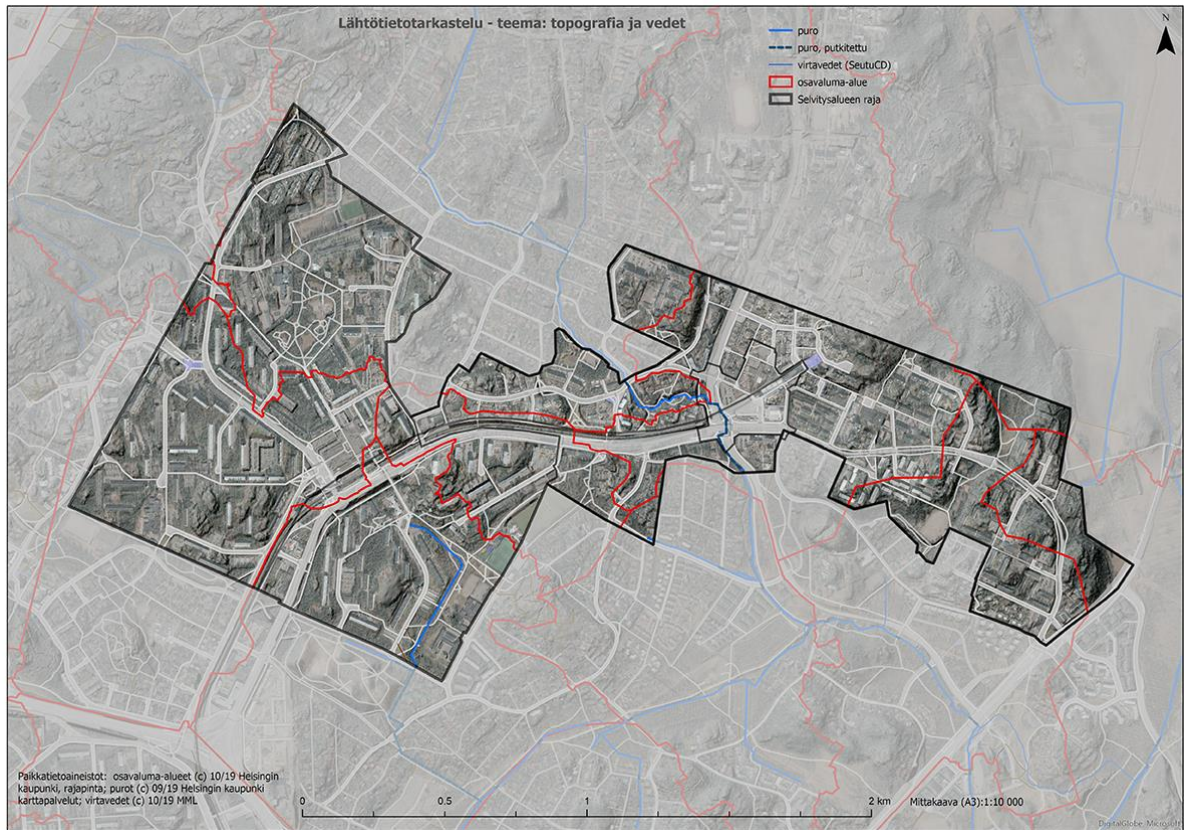
Mellunkylän maiseman ja rakennetun ympäristön tarkastelu
Mellunkylän ja Vartiokylän pohjoisosan aluesuunnitelma 2018-2027

6.1.2.2 Hulevedet

Kontulan kerrostaloalue jakautuu kolmen kaupunkipuron valuma-alueisiin. Alueen poikki kaakko-luode-suuntaisesti kulkevan vedenjakajan koillispuoli on Mellunkylänpuron valuma-alueita, lounaispuolen jakautuessa Viikinojan ja Mustapuron valuma-alueisiin. Alueelle on rakennettu kattava erillisviemäröinti ja hulevesiviemäriverkko, josta hulevedet johdetaan valuma-alueiden puroihin. Kerrostaloalueella avovettä on vain Emännänpuistossa, jossa virtaava Mustapuron latvauoma johtaa Kelkkapuiston reunan ojaan ja sieltä Mustapuroon. Puro on myös Kontulan keskuksen alueellinen tulvareitti.

Alueen puistot ja muut viheralueet toimivat paikallisesti hulevesiä viivytävinä ja osin myös imeyttävinä alueina. Rakentamisen tiivistyessä hulevesien hallinnan tarve muun muassa kaupunkitulvien estämisessä lisääntyy.

Kontulan kerrostaloalueen suunnitteluperiaatteiden lähtökohtia, luonnos 18.02.2019



6.2 Topografia ja maaperä

Mellunkylän alue levittäytyy kahden etelä-lounaasta pohjoiskoilliseen kulkevan kallioperän murroslinjan väliselle laajalle selännevyöhykkeelle. Lännessä selännettä rajaavat Tattarisuo ja Viikinojan laakso, idässä Mellunkylän puron laakso ja kaakossa Mustapuron laakso.

Mellunkylän maiseman ja rakennetun ympäristön tarkastelu

Kontula asettuu suurmaisemassa pääkaupunkiseudun korkeimpiin alueisiin kuuluvalle laajalle selännevyöhykkeelle, jota lännessä ja idässä rajaavat etelälounaasta pohjoiskoilliseen kulkevat kallioperän murroslinjat. Lähemmin tarkasteltuna Kontulan kerrostaloalue rajautuu lännessä ja pohjoisessa Kivikon asuinalueeseen ja selännemetsiin, idässä Mellunkylän puron laaksoon ja kaakossa Mustapuron laaksoon.

Kontulan kerrostaloalueen suunnitteluperiaatteiden lähtökohtia, luonnos 18.02.2019

Kallioisen hiekka–moreeniselänteen kohokohta on sen länsireunan voimakkaasti ympäristöstään kohoava kalliomuoto, Kivikon mäki, jonka huipulla sijaitsee Helsingin korkein luonnollinen kohta 62,5 metriä meren pinnasta. Syvälle sisämaahan työntyvä Vartiokylänlahtikaan ei ole kaukana Mellunkylän kaakkoisosista, jotka matalimmillaan ovat vain puoli metriä meren pinnan yläpuolella. Selänteessä on ollut useita soistuneita painanteita, joista valtaosa on hävinnyt rakentamisen alle. Säilynyt turvealue löytyy kuitenkin vielä Pohjois-Kontulan kaupunginosapuistosta, ns. Suopuistosta. Kivikonmäen takana Tattarisuolla ja Mustapuron laaksossa on laajempia, tosin osittain täytettyjä, turvekerrostumia. Alueen laajimmat savikot sijaitsevat Mustapuron–Mellunkylänpuron laaksossa. Saven lievealueet ovat Mellunkylän puron yläjuoksulla ja laakson reunalla ovat pääosin rakennettuja, osa rakentamisesta levittyy myös yli 3 metriä syville savikoille.

Mellunkylän maiseman ja rakennetun ympäristön tarkastelu

Kontulan maanpinnan korkeusasema alueella vaihtelee välillä noin +25 - +55. Maanpinnan topografia on vaihtelevaa, kallioiden reunat ovat paikoin jyrkkäpiirteistä. Alue on kauttaaltaan kitkamaa- ja kallioaluetta.

Kontulan kerrostaloalueen suunnitteluperiaatteiden lähtökohtia, luonnos 18.02.2019

6.3 Arvokkaat luontokohteet

Tarkastelualueen arvokkaat luontokohteet ovat

- Lampipolku, Kontulassa geologinen kohde (turvekerrostuma, 2013). Lampipuisto sijaitsee pääosin geologisesti arvokkaan turvekerrostuman alueella.
- Vesalanpuiston lehtopuistikko, jossa on mm. erittäin runsas lehti- ja sekametsän peruslinnusto.
- Mustapuronpuisto – Linnanpelto on linnustollisesti arvokas, erittäin runsaslajinen ja erittäin rehevä puronvarsi-alue. Mustapuronpuiston länsipäässä on geologiselta arvoltaan suuret saraturvekerrostumat.
- Metso-ohjelman metsäkohteet Mellunkylässä. Mellunmäen metsät muodostavat arvokkaiden metsäkohteiden kokonaisuuden.
- Mustapuron alueella on havaittu myös sellaisia arvokkaita lehtoja, kangasmetsiä ja kalliometsiä, joita ei ole tunnustettu alueella tehdyssä METSO-selvityksessä.

Tarkastelualueen reunalla sijaitsevat

- Kivikon laaja metsäalue, joka sijoittuu kallioperän murroslinjalle, joka näkyy maastossa pitkänä kallio- ja laaksoketjuna. Kivikon kallioilla on myös arvokasta kallioaluetta, muinaisrantakivikkoa, siirtolohkare ja hiidenkirnuja. Lisäksi Kivikossa on arvokkaita lintukohteita, kääpäalueita ja linnoituslaitteiden ympäristössä arvokasta ketokasvillisuutta ja metsäalueet ovat metsäluonnon monimuotoisuuden kannalta tärkeitä. Kivikossa sijaitsee myös Helsingin luonnonmukaisesti korkein huippu, 63,1 m merenlinnasta. Aluekorteissa kiinnitetään erityisesti huomiota Kivikon metsän yhtenäisyyteen ja jatkuvuuteen. Kivikko on jaettu yhdeksään maisema-alueeseen, joiden vaalittavat erityispiirteet kuvataan.
- Mustavuoren laajat luonto- ja suojelualueet
- Koskenhaanpuisto, arvokas kasvikohta
- Naulakallio, arvokas kallioalue. Komea, jyrkkäreunainen graniittikallio, josta irronneet lohkarit muodostavat luolamaisia rakenteita.
- Mellunmäen niitty, arvokas lintukohde
- Porttitien ja Porttikujan risteyksessä sijaitseva rapakivigraniittinen siirtolohkare

Mellunkylän ja Vartiokylän pohjoisosan aluesuunnitelma 2018-2027

Kontulan kerrostaloalueen suunnitteluperiaatteiden lähtökohtia, luonnos 18.02.2019

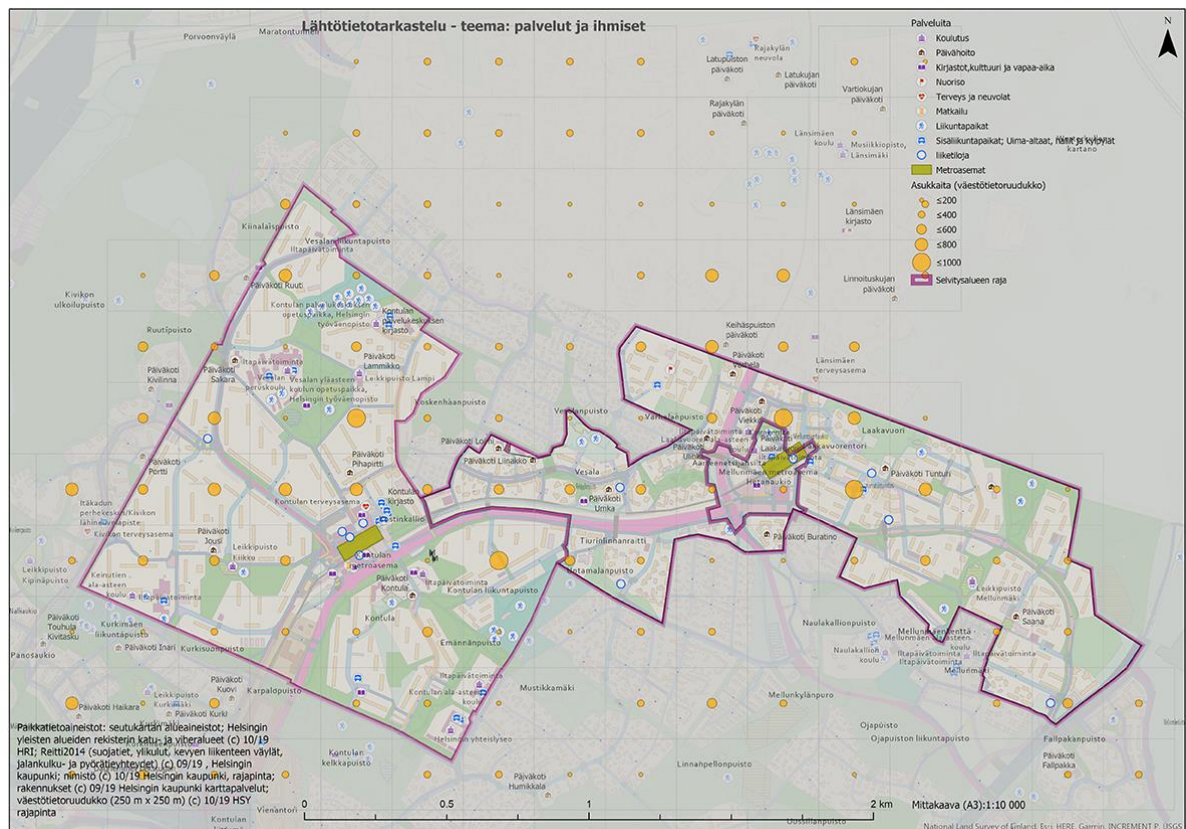
7. PALVELUT

Kaupalliset palvelut keskittyvät Kontulan keskustan ostoskeskuksen alueelle. Kontulan kaupallisesta kehittämisestä on tehty selvitystyö (Colliers International 2018), jossa todettiin Kontulan olevan kaupalliselta rooliltaan lähipalvelutoimintoihin keskittyvä paikalliskeskus. Kontulan kaupallinen tarjonta painottuu päivittäistavaroihin, anniskeluoikeudet omaaviin ravintoloihin ja pubeihin, kauneuden ja terveyden palveluihin sekä julkisiin palveluihin. Erikoiskauppaa on alueella vähän. Kontulan kaupallisella vaikutusalueella oli noin 29 500 asukasta vuonna 2017.

Työpaikat Kontulan kaupallisella vaikutusalueella ovat keskittyneet ostoskeskuksen lisäksi Kontulantien yhteyteen Kurkimäen alueelle sekä pohjoiseen Kontulan palvelutalon ja koulujen yhteyteen.

Kerrostaloalueen koulut ja päiväkodit sijaitsevat saavutettavuudeltaan hyvin ja reitit niille ovat turvallisia. Vesalan peruskoulun ala- ja yläaste on hallinnollisesti yhdistetty (kaupunginhallitus 17.2.2017). Yläasteen rakennusta on laajennettu ja ala-asteen rakennukset ovat jääneet pois käytöstä.

Kontulan kerrostaloalueen suunnitteluperiaatteiden lähtökohtia, luonnos 18.02.2019



8. LIIKENNE JA REITIT

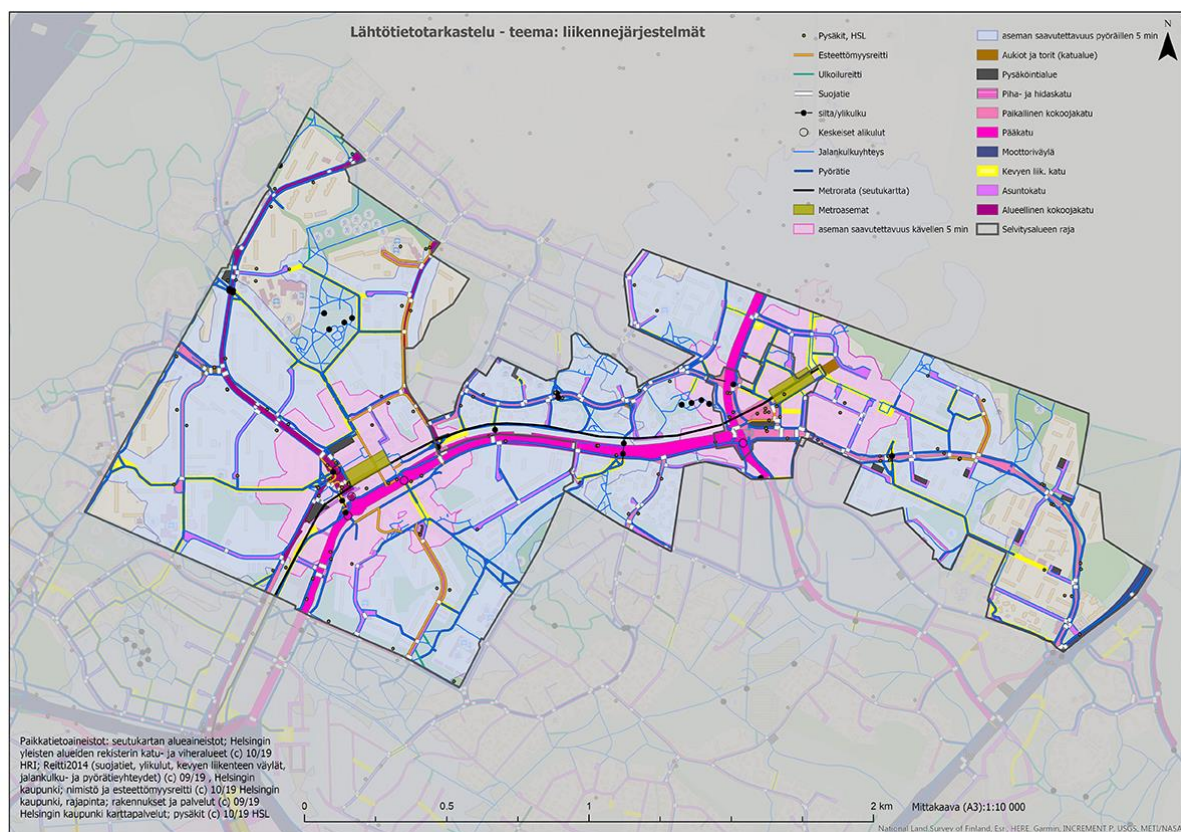
8.1 Katuverkko

Alueen katuverkko perustuu alkuperäiseen asemakaavaan, jossa periaatteena on katuverkon ulkosyöttöinen rakenne ja asuntokadut ovat pääosin päätyviä katuja. Pääkadut Kontulantie ja Kontulankaari jakavat alueen kolmeen osaan, joihin kuhunkin johtaa ostoskeskuksesta selkeä pääraitti, jonka varressa ovat keskeiset puistoalueet sekä koulu- ja päivähoitotilat.

Joukkoliikenne perustuu metron ja liityntäliikenteen bussilinjoihin, joita katuverkon rakenteesta johtuen alueella on useita.

Asemakaavojen edellyttämät pysäköintipaikat sijoittuvat korttelialueille. Lisäksi asuntokaduilla on pysäköinti pääosin rajoittamatonta. Aikarajoitukset ovat alueella lisääntymässä tonttien täydennysrakentamisen myötä.

Kontulan kerrostaloalueen suunnitteluperiaatteiden lähtökohtia, luonnos 18.02.2019

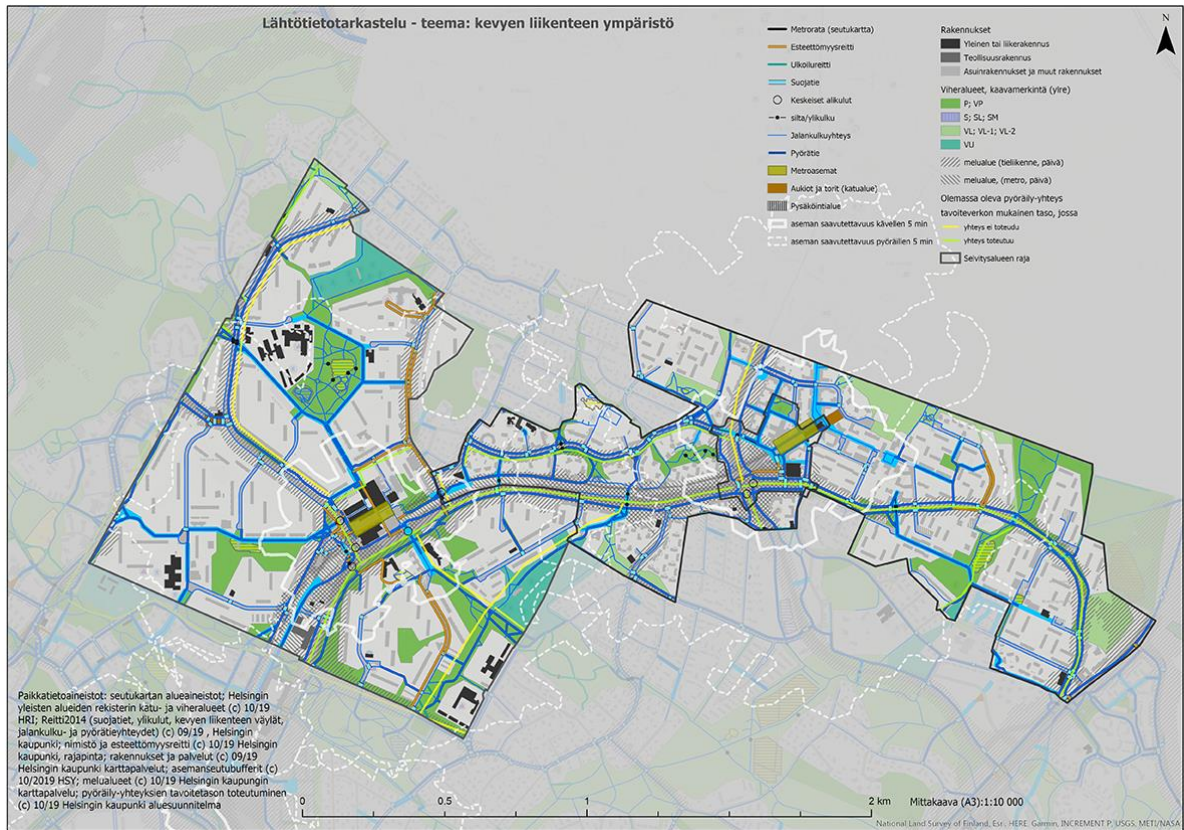


8.2 Jalankulun ja pyöräilyn reitistöt

Alueella kulkevat reitit muodostavat mielekkäitä kokonaisuuksia, jotka kulkevat alueen monipuolisten viheralueiden läpi. Viheralueiden reitistöä täydentävät pääosin kokoojakatujen varsille sijoitetut jalankulun ja pyöräilyn reitit. Asuntokaduilla pyöräily on Helsingin strategian mukaisesti sijoitettu valtaosin ajoradalle.

Esikaupunkialueiden pyöräiliikenteen tavoiteverkko toimii alueella suurelta osin, mutta osa olemassa olevista pyöräily-yhteyksistä ei ole tavoiteverkon mukainen. Pyöräiliikenteen laatuikäytävät, ns. baanat, tullaan sijoittamaan valtaosin suurten liikenneväylien - Kehä I:n ja Itäväylän yhteyteen.

Mellunkylän ja Vartiokylän pohjoisosan aluesuunnitelma 2018-2027



8.3 Melu

Kontulassa mukaan liikennemelu on voimakkainta metroradan ja Kontulantien varrella (Lähde: Helsingin kaupungin meluselvitys 2017). Paikoitellen päiväajan keskiäänitaso ylittää tonteilla 65 dB, jolloin tulee kiinnittää huomiota pihojen ja parvekkeiden meluntorjuntaan sekä julkisivujen ääneneristävyyteen. Metroliikenteestä voi aiheutua radan lähiympäristöön myös runkomelu- tai tärinähaittoja.

Liikenteen aiheuttamat ilmanlaatuhaitat Kontulan kerrostaloalueella ovat kohtuullisia, sillä liikennemäärät ovat verrattain pieniä ja ympäristö tuulettuvaa.

Kontulan kerrostaloalueen suunnitteluperiaatteiden lähtökohtia, luonnos 18.02.2019

9. KÄYTTÄJÄLÄHTÖINEN TUTKIMUS JA VUOROVAIKUTUS

9.1 Vuorovaikutustyöt alueella

Mellunkylän ja Vartiokylän pohjoisosan aluesuunnitelmaan liittyen toteutettiin kaksi asukastyöpajaa sekä verkkokarttakysely kesällä ja syksyllä 2017. Asukastyöpajoihin osallistui yhteensä 50-60 asukasta ja karttakysely tavoitti 265 vastaajaa. Karttakyselyn vastaajien ikärakenteessa huomionarvoista on nuorien vastaajien vähäisyys: vain n. 5% vastanneista oli alle 30-vuotiaita, ja joista nuorin ilmoitti iäkseen 20 vuotta.

Karttakyselyn tasaisesti ympäri aluetta jakaantuneissa positiivissa vastauksissa korostui erityisesti alueen hienot ja viihtyisät viher- ja puistoalueet. Niin ikään työpajojen perusteella alueen asukkaat arvostavat asuinalueitaan erityisesti sen tarjoamien viherympäristöjen ja hyvien ulkoilumahdollisuuksien myötä. Asukaskyselyn vastauksien mukaan muun muassa Aarrepuisto on onnistunut ja monipuolinen puisto. Suopuisto sai työpajassa eniten kommentteja asukkailta.

Niin asukastyöpajoissa kuin karttakyselyssä alueen osittainen epäsiisteys, roskaisuus ja varusteiden kunto nousi negatiivisina asioina esiin. Karttakyselyssä mainintoja saivat myös rauhattomuus ja turvattomat paikat. Karttakyselyn negatiiviset merkinnät painottuivat etenkin metroasemien (Kontula ja Mellunmäki) ympäristöihin.

Niin asukastyöpajojen kuin verkkokarttakyselyn pohjalta voidaan tulkita alueen asukkaiden olevan suhteellisen tyytyväisiä asuinympäristöönsä.

Mellunkylän ja Vartiokylän pohjoisosan aluesuunnitelma 2018-2027

Helsingin kaupungille 2010-2017 tehtyjen verkkokarttakyselyjen aineistoja tarkastellaan tutkimuksessa *Koettu turvallisuus helsinkiläisillä asuinalueilla*. Yhtenä tutkimuksen tarkasteltavana alueena on Mellunkylä/Vartiokylän pohjoisoisa. Sosiaalisen epäjärjestyksen vastaukset keskittyvät Mellunkylän alueella pääosin Kontulan ostoskeskuksen alueelle. Mellunmäen asema sekä Vesalan peruskoulun ympäristö / Suopuisto saivat myös muutamia vastauksia. Positiivisissa vastauksissa Mellunkylän alueella yli 30:lla pisteellä nousee esiin Aarrepuisto. Muut positiiviset merkinnät alueella sijaitsevat alueen puistoissa ja metsissä.

Koettu turvallisuus helsinkiläisillä asuinalueilla: Karttakyselyt kaupunkiudistuksen lähtökohtina, 2019

9.2 Havainnointitutkimuksia

Helsingin kaupungille on toteutettu havainnointitutkimuksia jalankulkuympäristöihin. Vuonna 2016 toteutetussa *Helsingin jalankulkuympäristöjen laadullisissa arvioissa* analysoitiin 32 kantakaupungin alueella sijaitsevaa sekä 14 esikaupunkialueilla sijaitsevaa aukiota tai paikkaa. Arviointityössä hyödynnettiin tanskalaisen Jan Gehlin analyysityökaluja, mm. asiantuntija-arvioissa perustettiin Gehlin 12 laatukriteeriin ja laskentoihin. *Kävely-ympäristön laadun havainnointitutkimus Kannelmäen alueella (2018)* nostetaan esiin Gehlin menetelmien soveltuminen parhaiten keskeisille aukioille ja paikoille, jossa oleskellaan. Tutkimuksessa hyödynnettiin soveltaen Panu Söderströmin (*Elävät kaupunkikeskukset, 2012*) kehittämää 10 kriteerin havainnointitutkimusmallia, sillä se ottaa paremmin ja laaja-alaisemmin huomioon myös katualueet, joita käytetään pääosin reittinä.

Helsingin jalankulkuympäristöjen laadulliset arviot, 2016; Kävely-ympäristön laadun havainnointitutkimus Kannelmäen alueella, 2018