



Uusi hotelli ja radan alkun uudistus muuttavat aseman epämaällisen takapihan edustavaksi kaupunkitilaksi.

"Hermes"

Hermes täydentää rautatieaseman hallintosiiven ainutlaatuisesti hotellikonaisuudeksi. Korttelin pohjoisreunan täydentäminen katutason liiketiloilla virkistää ja palvelee kaupunkiläämää hotellitoiminnan ulkopuolella: pohjoispuolelle luodaan vilkas aukio ja sisäpihasta tulee uusi elämäyhteinen urbaani keidas.

Kaupunkitilan kehittäminen

Hotellin pohjoispuolen uusi aukio on vilkkaalla paikalla Puutarhakadun päätyssä. Lentokentälle kulkevien lähijunien laiturit sijaitsevat aukion välittömässä läheisyydessä ja tuleva Baanatunneli lisää ihmisvirtoja entisestään. Baanatunnelin sisäänkäynnin yhteyteen rakennetaan pyöräin liityntäpysäköintiä ja kaupunkipyöräasema.

Liiketilojen sijoittaminen uudisoan katutasoon luo aukiolle urbaanin luonteen. Uusi hotellirakennus tuo Kaisaniemen puiston laadalle Rautatieaseman etuulkisivujen arvokkuutta ja hienostunutta detaljoitua. Tämä nostaa alueen arvostusta ja houkuttelevuutta.

Laajennus on sovitettu ympäröivien rakennusten korkeuksien kanssa ja se täydentää Kaisaniemen puistoa rajaavan julkisivun. Uudisrakennuksen sijoittelu noudattaa Eilen Saarisen 1907 luonnoksen sisennetty julkisivun periaatetta jättäen olemassa olevat alkuperäisen rakennuksen päädyt selkeästi esille.

Piharakennus esitetään purettavaksi ja keskustatunnelin kuluvaraus on hotellirakennuksen sisällä. Tämä vapauttaa pihan kehittämisen urbaaniksi keltaiksi hotellivieraiden ja kaupunkilaisten käyttöön.

Arkkitehtuuri

Kilpailuehdotus hämää uuden ja vanhan arkkitehtuurin rajoja ja luo tyyllisen symbioisin. Tulkitsemalla vanhaa ennakkoluulottomasti uudesta näkökulmasta voi syntyä aidosti uudenlaista nykyaikaa, joka tekee sekä vanhasta että uudesta kiinnostavan.

Kääntämällä sisäpihan julkisivu kaarevaksi saadaan rauhallisen korttelipihaan puolelle järjestettyä enemmän huoneita. Ratkaisu peittää hallintorakennuksen julkisivua mahdollisimman vähän, jolloin mm. itäisen porrahuone saadaan säilytettyä julkisivulla.

Laajennuksen käytävän molemmista päädyistä aukeaa hienot näkymät uudelle hotellipihalta. Näkymäpaikoista muodostuu hotellivieraiden luonteva kohtauspaikka ja ne myös auttavat asiakkaiden orientoitumista hotellissa.

Uudisrakennuksen kerrokset on sijoitettu samaan tasoon hallintorakennuksen kerrosten kanssa. Esteettömän liittymisen lisäksi ratkaisu tarjoaa huoneisiin tavanomaista hotelleja suuremman huonekorkeuden, joka on koko hotellin tunnusomainen piirre.

Julkisivut

Julkisivumateriaalina on paikallavalettu betoni, jonka kivinaeena käytetään Rautatieaseman pääjulkisivun tapaan Hangon graniittia. Betoni on valettu uritetuun muottiin ja uloin pinta hiotaan, jotta kivinae tulee näkyviin.

Julkisivupinnan reliefimäinen uritus rytmittää julkisivua sekä pituus että korkeussuunnassa ja näyttää mielenkiintoiselta läheltä ja kaukaa. Betonijulkisivun kanssa samassa pinnassa olevat suuret puutteettomat ikkunat tekevät rakennuksesta nykyaikaisen ja huolitellun näköisen. Pohjakoroksen ikkuna-aukkojen kaariaihe korostaa katutaso toimintojen julkisuutta ja on hienovarainen viittaus päärakennuksen alkuperäiseen ikkuna-aukotukseen.

Ylin kerros on sisennetty ja sen lasiseinän muotoilu on rautatieaseman ikonisen pääjulkisivun kaariaiheeseen uudelleen tulkitu.

Toiminnot

Ehdotuksessa on yhteensä 122 huonetta. Huoneista 11 sijaitsee keskustatunnelin postilomahormille varatussa tilassa, jolloin ne ovat käytettävissä tunnelin toteutukseen saakka.

Lisäksi vanhalla puolella voidaan toteuttaa 11 huonetta enemmän rakennuksen liittymäkohdan kapeamman rakennusrungon ansiosta. Katutaso tilat on osoitettu liiketiloiksi hotellivieraita ja kaupunkilaisia palveleville toiminnolle. Näitä voisivat olla esimerkiksi kahvila, co-working tila, galleria ja dell.

Rakennuksen huoltoilokerne järjestetään kilpailuohjelman mukaisesti pihan luoteiskulmasta, mutta huoltotila on huomaamattomasti rakennuksen kainalossa. Vaihtoehtoisesti huolto on järjestettävissä kellarikerrokseen.

Piha

Piha kivetään ja jäsenellään istuskilla ja pintamateriaalien hienovaraisilla vaihdoksilla toiminnallisiin vyöhykkeisiin. Pihan keskelle sijoitetaan vesikasveilla istutettu allas, joka toimii pihan keskipisteenä ja helpottaa hulevesien hallintaa. Pihasta tehdään nykymaisema-arkkitehtuurin keinoin urbaani keidas, joka tarjoaa tyylikkää näkymä sisäpihan huoneille.

Rakenteet

Rakennuksen pystyrunko rakennetaan teräsbetonisista kantavista seinistä ylemmissä kerroksissa, ensimmäisessä kerroksessa runko tehdään teräsbetonisin pilarein ja muutamien jäykistävin seinin. Välipohjarakenne toteutetaan paikallavalettua laastatolla johtuen rakennuksen pohjan pyöreistä muodoista. Paikallavalettulla välipohjalla vältytään myös kantavien rakenteiden sijoittaminen olemassa olevan rakennuksen rakenteiden läheisyyteen ja mahdollistetaan rakennuksen parempi muuntojoustavuus.

Betonirakenteisiin voidaan tehdä käyttötarkoituksen muuttuessa isojaikin muutoksia. Jäykistämiseen käytetään yläkerroksissa huoneistojen välisiä seinä ja Keskustatunnelin kuluvarauksen seinä jotka jatkuvat perustuksiin saakka. Ensimmäisessä kerroksessa pilarilinjoihin ei ole tarvetta lisätä jäykisteitä.

Rakennuksen julkisivu ei ole kantava, mikä mahdollistaa julkisivun vapaan aukotuksen ja kaarevien muotarakenteiden tekemisen. Julkisivumateriaalin ollessa kivipintainen on sisäkuoren oltava myös kivirakenteinen esim. sandwich-elementti tai sisäkuori ja paikallavalettu julkisivu.

Rakennuksen perustamisessa on huomioitu olemassa olevien viereisten rakennusten perustukset ja rakennuksen alapuolelle tulevissa uudessa tuleva Keskusta-tunneli.

LVI-järjestelmä kuvaus

Laajennusosa liitetään Helsingin Energian kaukolämpö- ja kaukojäähdytysverkostoon. Lämmöntuotannon laitteet (lämmön siirtimet, pumpat yms.) asennetaan laajennusosan kellarikerrokseen tulevaan lämmönjakohuoneeseen (15 m²). Samaan tilaan sijoitetaan kaukolämmön mittauskeskus ja käyttöveden päävesimittari. Laajennusosan lämmitys toteutetaan lattialämmityksellä ja aktiivisilla ilmastointipaikoilla. Ilmastointipaikoilla toteutetaan myös tilojen jäähdytys.

Laajennusosan kellarikerrokseen sijoitetaan ilmanvaihtokonehuone (75 m²) johon sijoitetaan laajennusosa palvelevat ilmanvaihtokoneet. Ilmanvaihtokoneita tulee kolme kappaletta: hotellihuoneiden kone, liiketilojen kone ja aula- ja käytävätilojen kone.

Ulkoilma rakennukseen otetaan vesikatolta, josta ulkoilma kuljetetaan lämpöeristetyssä kanavissa hormeja pitkin konehuoneeseen. Jäteilma kuljetetaan eristetyssä kanavissa konehuoneesta vesikatolle, josta se puhalletaan ulos rakennuksesta. Tuloilma jäähdytetään ja tuloilmakanavat rakennuksessa lämpöeristetään.

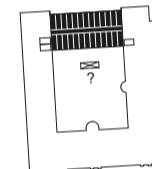
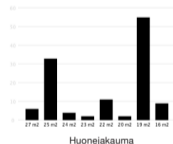
Laajuus

Hotellihuoneita 122 kpl ja näiden lisäksi suunnitella mahdollistaa vanhalle puolelle 12 lisähuonetta. Huoneiden koot: 6 x 27 m², 33 x 25 m², 4 x 24 m², 2 x 23 m², 11 x 22 m², 2 x 20 m², 55 x 19 m², 9 x 16 m².

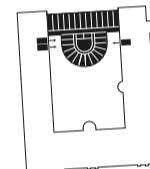
Pinta-alat:

| | | |
|--------------|-----------------------------|-----------------------------|
| 1 krs. | 753 kem ² | 950 brm ² |
| 2 krs. | 799 kem ² | 857 brm ² |
| 3 krs. | 799 kem ² | 857 brm ² |
| 4 krs. | 799 kem ² | 857 brm ² |
| 5 krs. | 655 kem ² | 698 brm ² |
| Yht.* | 3805 kem² | 4219 brm² |

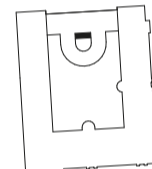
* Lisäksi kellariin sijoitettavat tekniset tilat



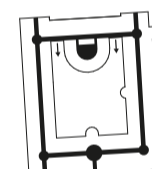
Perinteinen keskikäyttävä hotelli peittää Saarisen aseman julkisivua ja vie hotellihuoneita. Keskustatunnelin kuluvarauksen sijainnille on vain huonoja vaihtoehtoja.



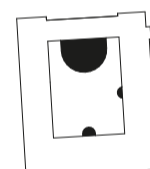
Kääntämällä sisäpihan julkisivu kaarevaksi saadaan rauhallisen pihan puolelle enemmän huoneita. Lisäksi kuluvaraus on hyödynnettävissä hotellihuoneina.



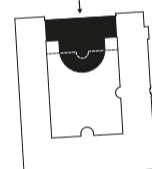
Keskustatunnelin kuluvaraukselle löytyy luonteva paikka rakennuksen keskeltä. Kuluvaraus on hyödynnettävissä hotellihuoneina.



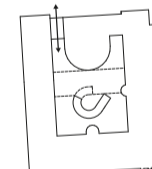
Suunnitelma jatkaa periaatetta rakennuksen kiertävästä ympyrä-aulojen jäsentämästä käytävästä. Käytävästä avautuu uudessa osassa näkymä sisäpihalle.



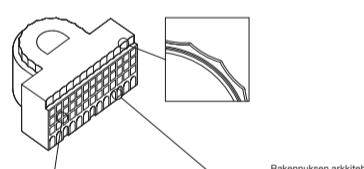
Uudisoan hahmo jatkaa sisäpihan muotoilun logiikkaa.



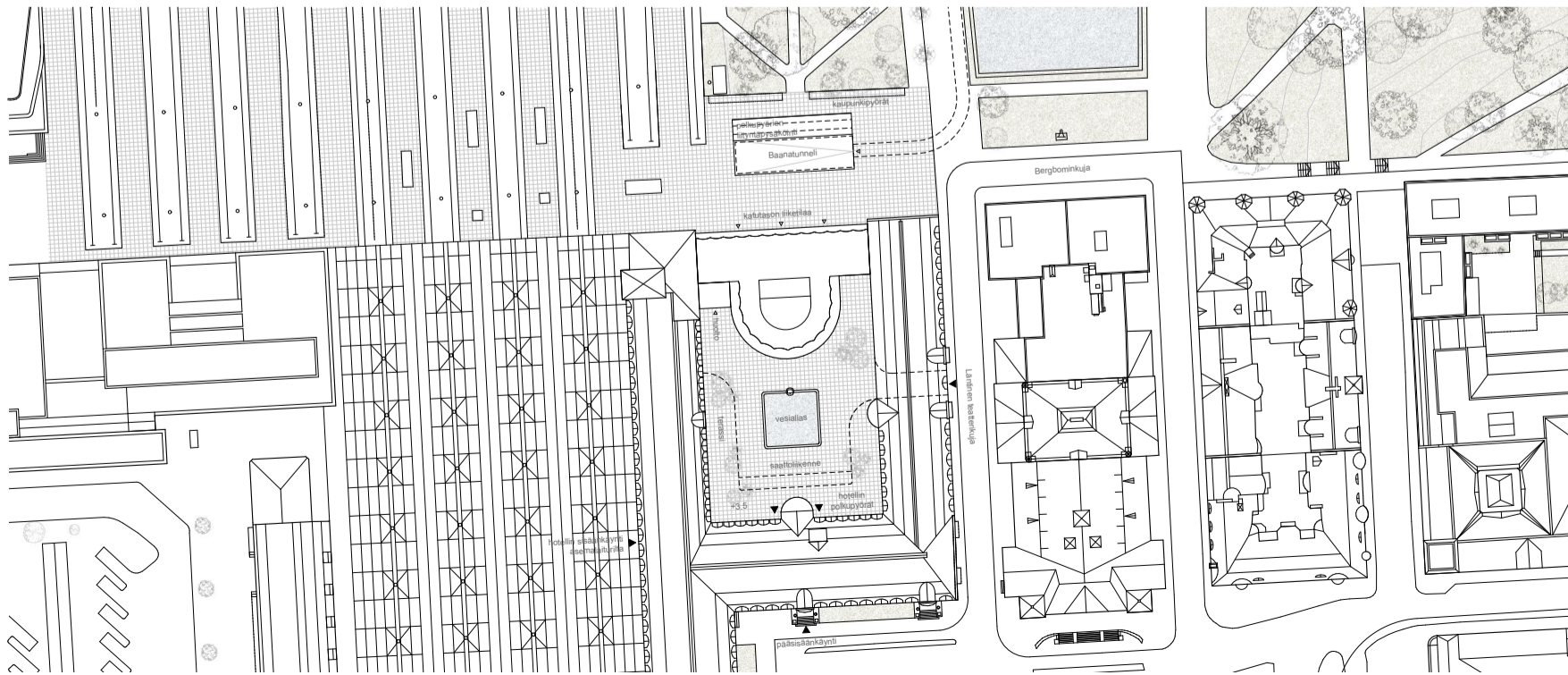
Suunnitelma noudattaa Saarisen 1907 luonnoksen sisennetty julkisivun periaatetta jättäen alkuperäisen rakennuksen päädyt selkeästi esille.



Huolto on mahdollista toteuttaa maan alle, jolloin voidaan järjestää luonteva katutaso yhteys hotellin pihalta laituritalueille.

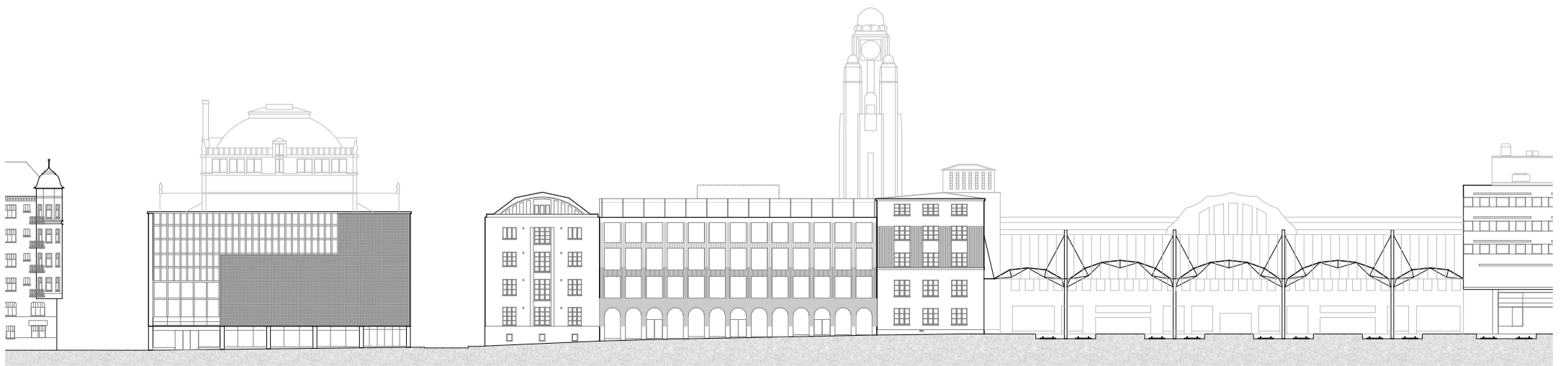
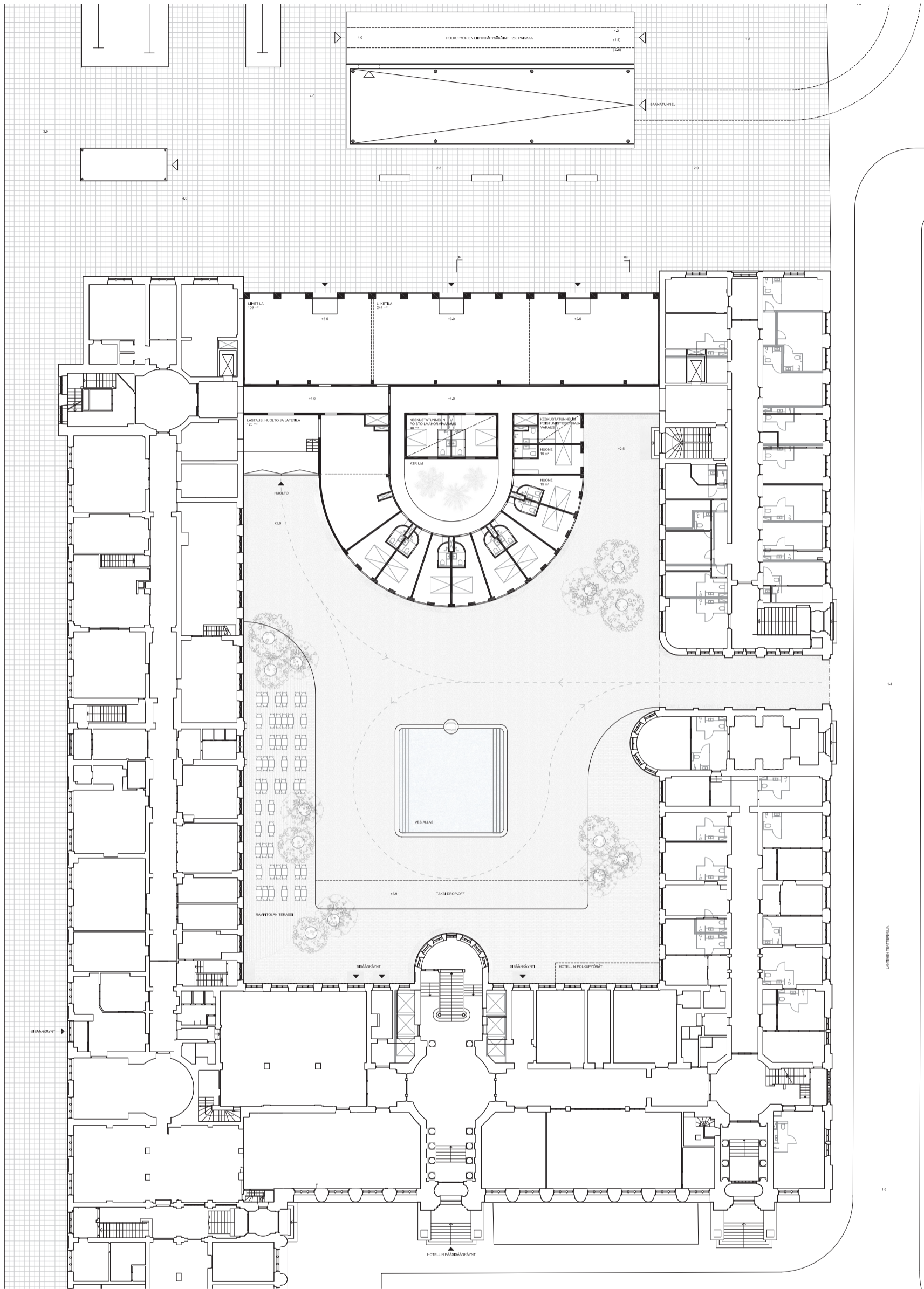


Rakennuksen arkkitehtuurin aiheet löytyvät Saarisen rautatieasemasta, mutta ne poikkeavat nykyarkkitehtuurin keinoin tulkituina. Muotoaiheita on abstrahoitu ja ne toteutuvat eri mittakaavoissa.



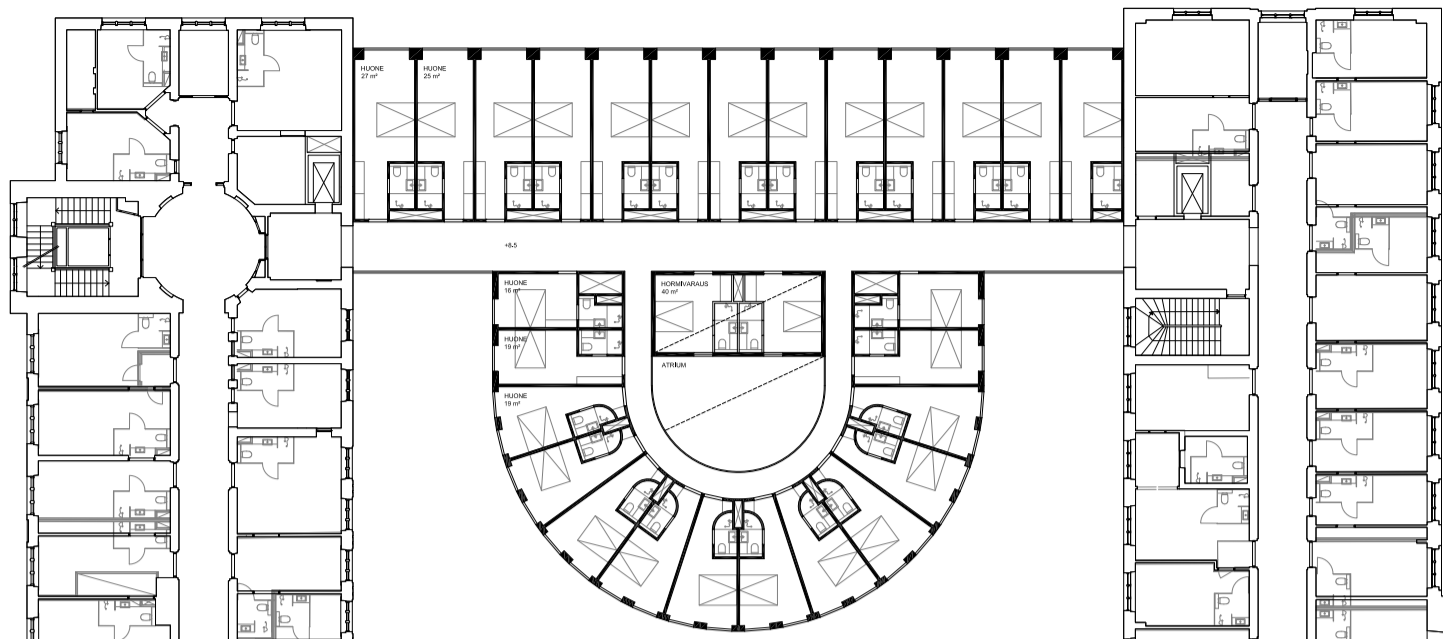
Asemapiirros 1/800

Pohjapiirros 1.krs 1/200

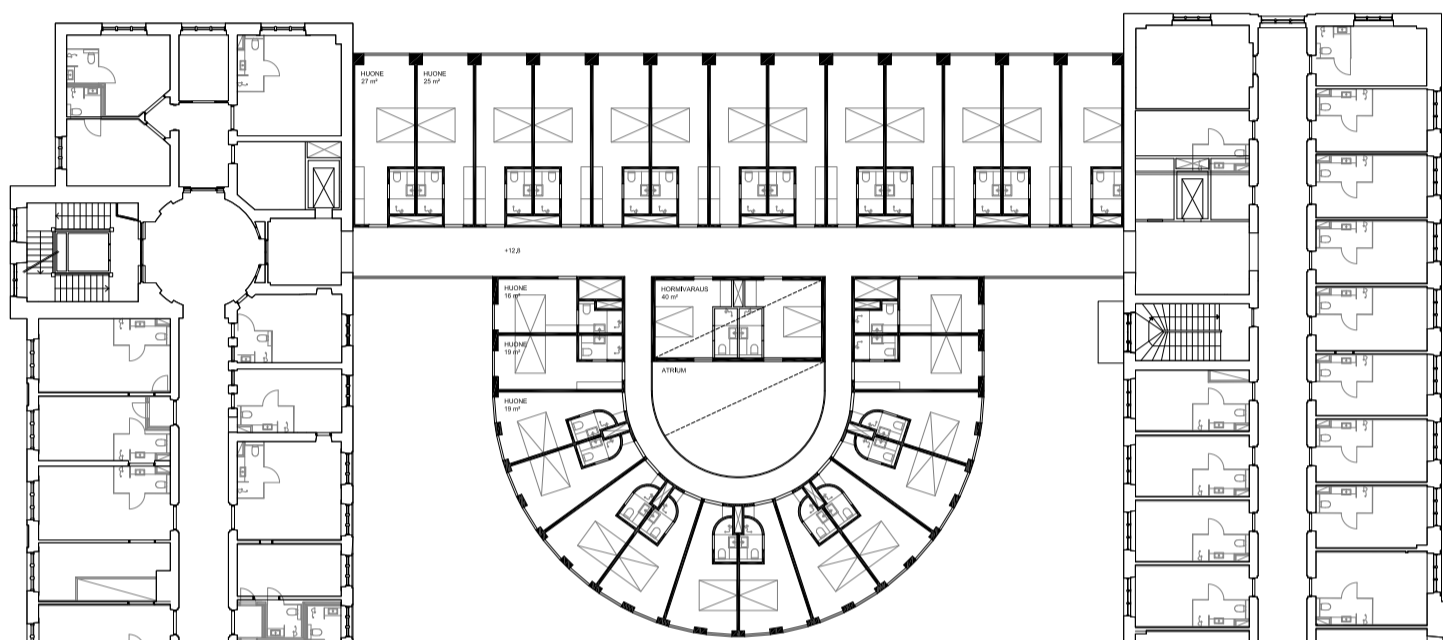


Korttelijulkisivut 1/400

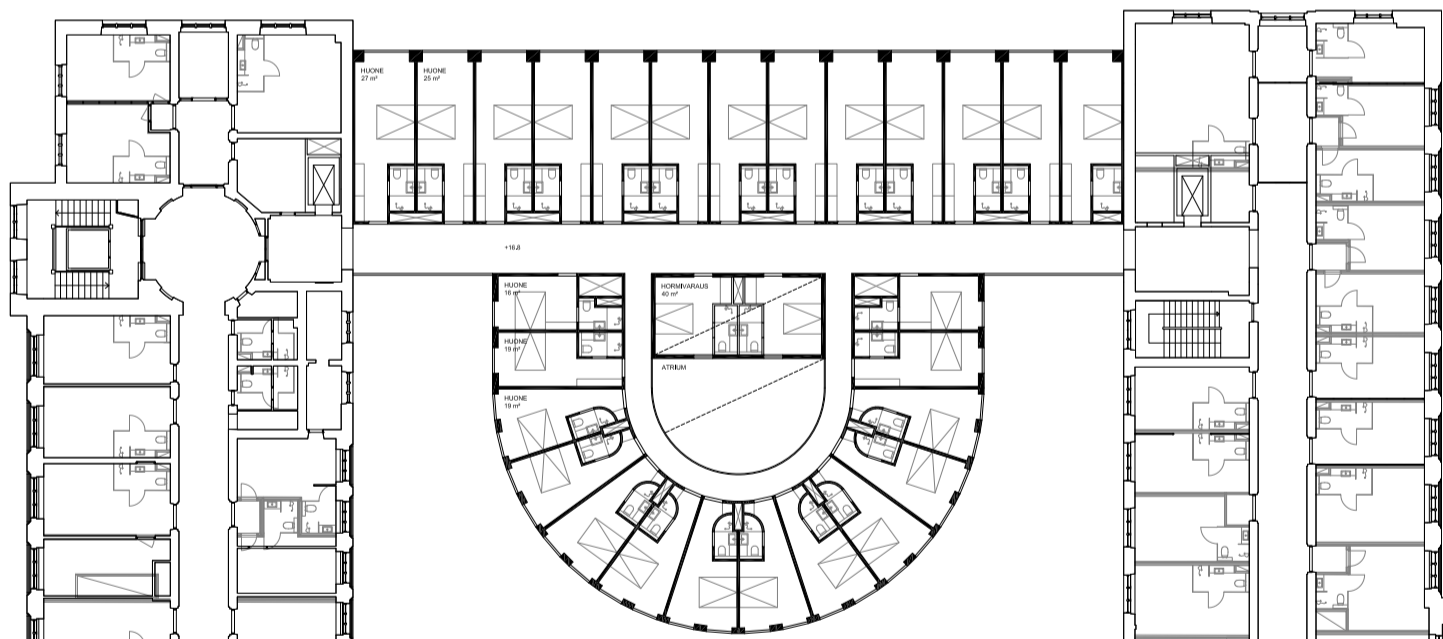
Pohjapiirros 2.krs 1/200



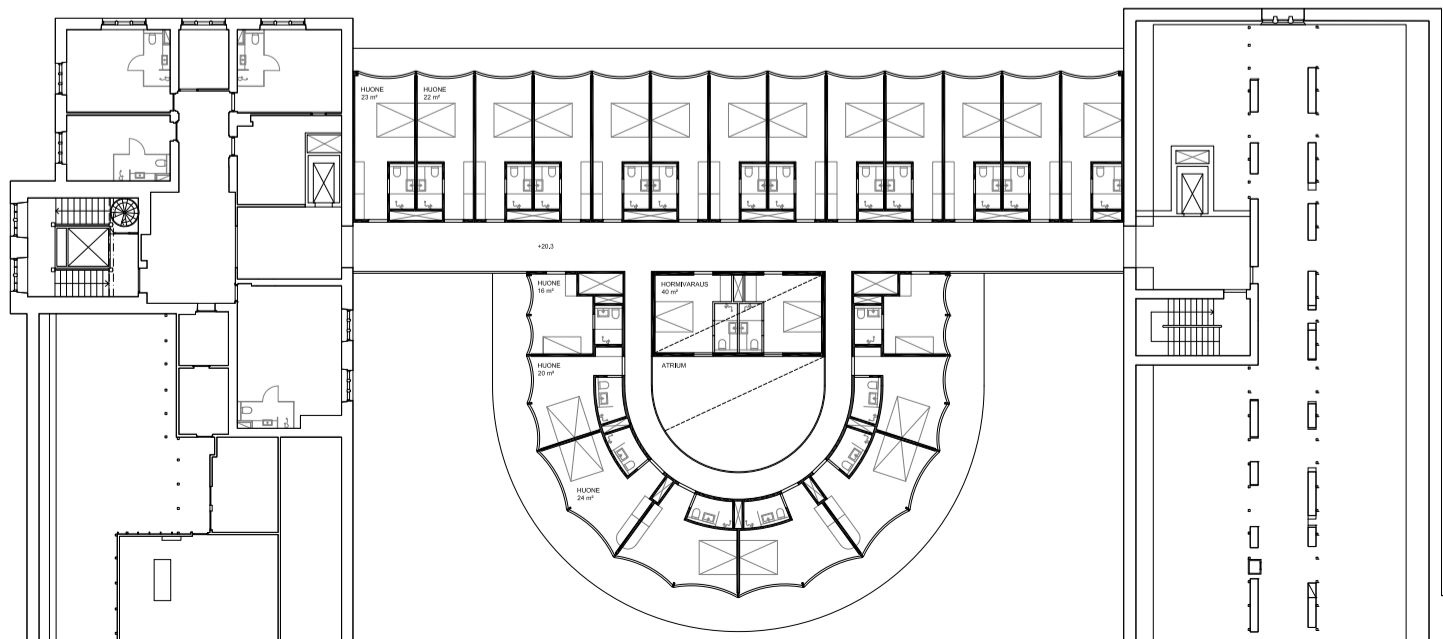
Pohjapiirros 3.krs 1/200



Pohjapiirros 4.krs 1/200

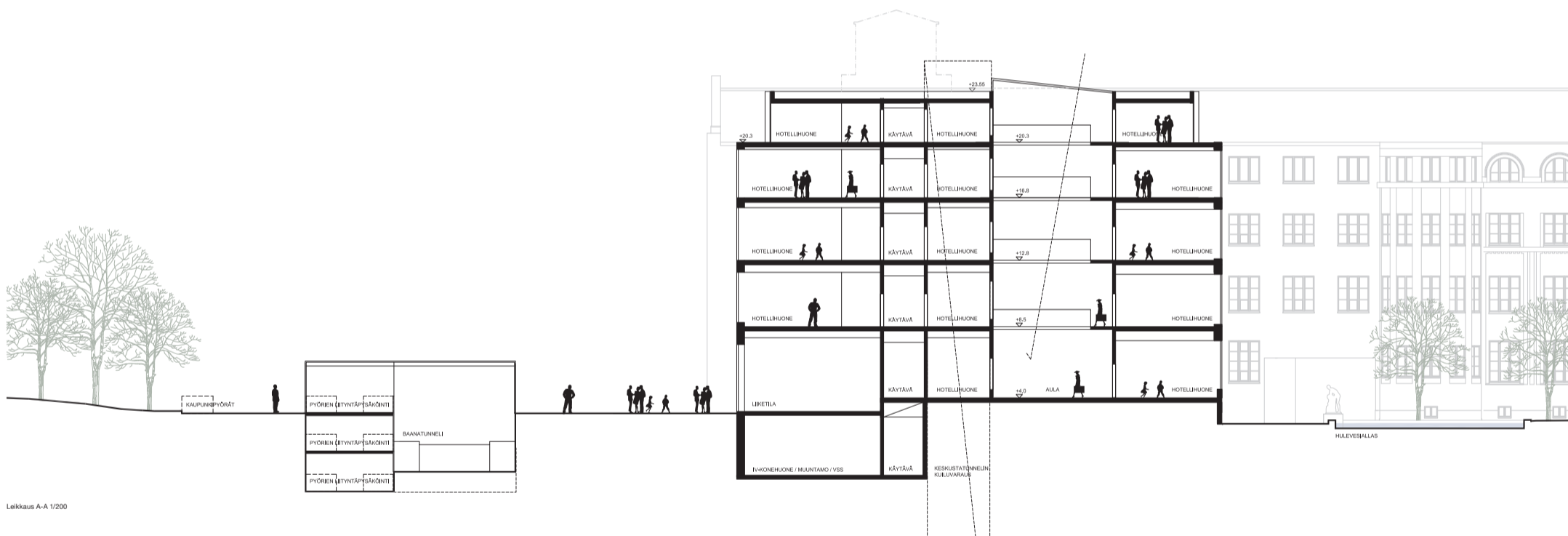


Pohjapiirros 5.krs 1/200





Uudisosan liikealut luovat aukiolle urbanin luonteen.

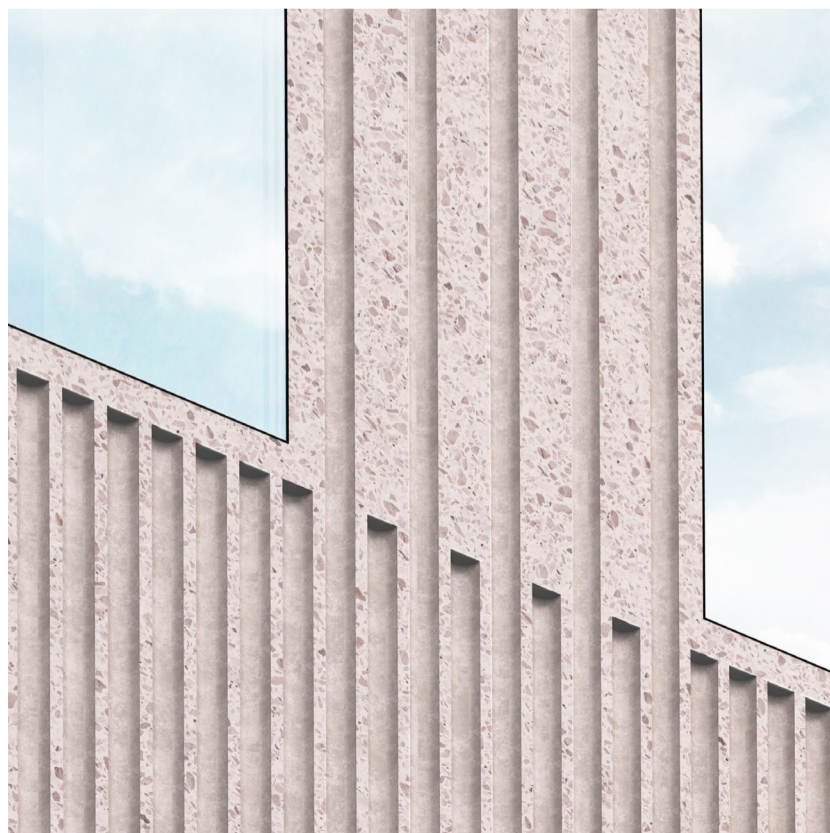


Leikkaus A-A 1/200

- 1. taivutettu lasi
- 2. hiottu betoni
- 3. lasi
- 4. patinoitu kupari



Julkisivuote 1/100



Julkisivudetaji



Uudisosa täydentää ympikorttelin ja luo sisäpohjalle elämyksellisen urbaanin keltaan.



Leikkaus B-B 1/200



Mallihuoneet 1/50

