

Itäisen bulevardikaupungin itäosan suunnitteluperiaatteet

LÄHTÖTIETOJA

9.5.2023



Helsinki

Kaupunkiympäristön toimiala / Maankäyttö ja kaupunkirakenne

Asemakaavoitus

arkkitehti Maria Isotupa
arkkitehti yo Laura Virkki
suunnitteluavustaja Katri Ruut
yksikön päällikkö Hanna Pikkarainen

Liikenne- ja katusuunnittelu

liikenneinsinööri Jussi Jääskä
tiimipäällikkö Johanna Iivonen

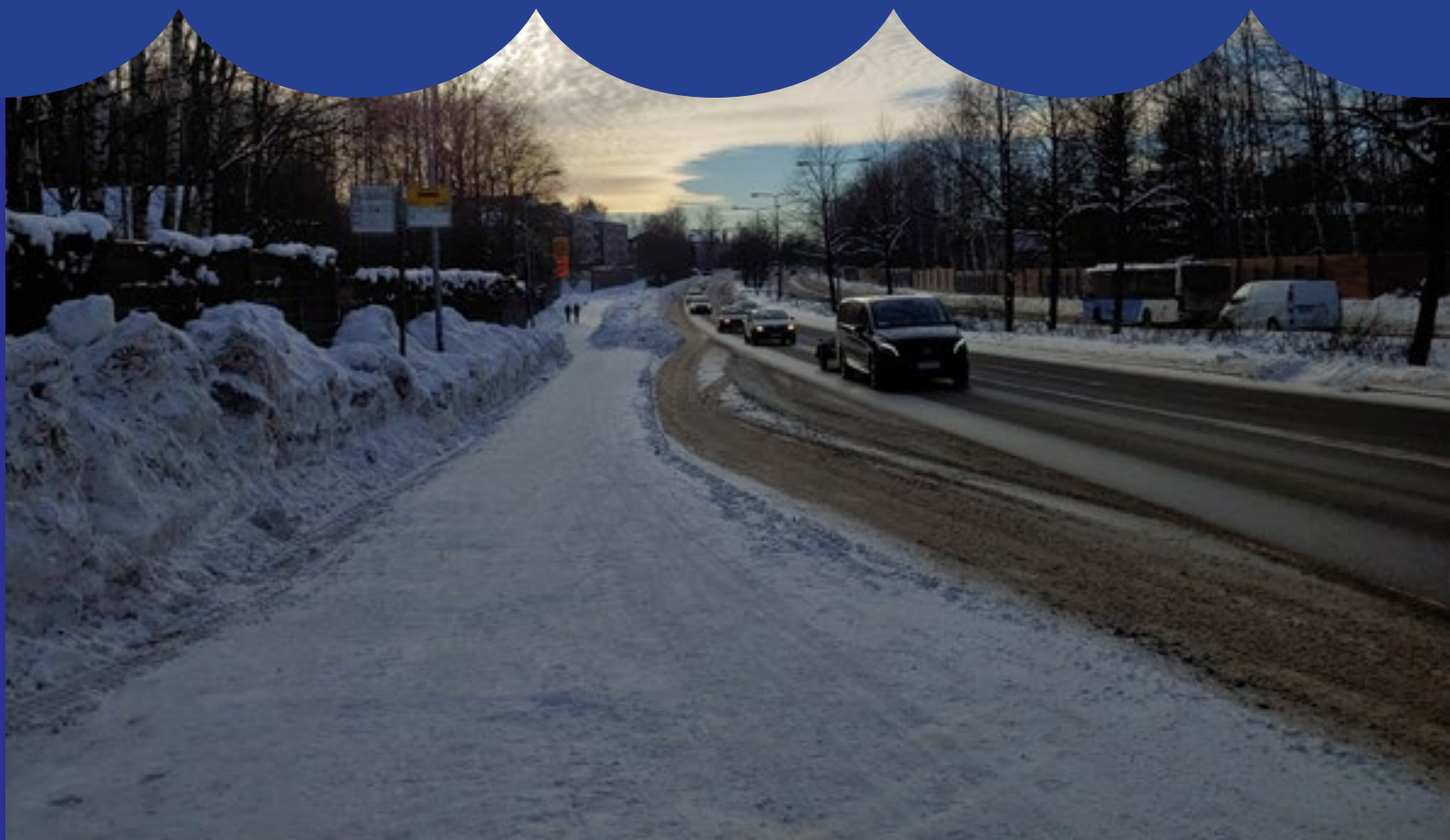
Kaupunkitila- ja maisemasuunnittelu

johtava maisema-arkkitehti Pihla Sillanpää
maisema-arkkitehti Marko Ahola

Maankäytön yleissuunnittelu

erityisasiantuntija Alpo Tani / kestävyys ja hiilineutraalius
erityisasiantuntija Mikko Keskinen / kaupunkitalous
tiimipäällikkö Kaarina Laakso / teknistaloudellinen suunnittelu
diplomi-insinööri Karri Kylläinen / teknistaloudellinen suunnittelu
yleiskaavasunnittelija Elina Luukkonen / palvelurakenne ja kauppa
yleiskaavasunnittelija Hanna Käyhkö

Kaupunkiympäristön toimiala / Palvelut ja luvat / Ympäristöpalvelut ympäristötarkastaja Juha Korhonen



SISÄLLYSLUETTELO

JOHDANTO	4
YLEISKAAVA	6
ASEMAKAAVAT	6
YLEISKAAVAN TOTEUTUSOHJELMA	8
ITÄVÄYLÄ JA SEN YMPÄRISTÖ	10
SUUNNITTELUALUEEN KEHITYS	14
SUUNNITTELUALUEEN YMPÄRISTÖN KEHITYS	16
LIKKUMINEN JA LIIKENNE	22
MAISEMA, VIRKISTYS JA LUONTO	25
SUUNNITTELUALUEEN TEKNISIÄ OMINAISUUKSIA	29
MAANOMISTUS	31
KUVALÄHTEITÄ	33
LÄHTEITÄ	34

JOHDANTO

Itäisen bulevardikaupungin itäosan suunnitteluperiaatteiden lähtötietoihin on koottu keskeisimmät asiat, jotka taustoittavat Itävyhlän ympäristöä ja sen historiaa sekä kehitysvaiheita ja päätöksiä, jotka ohjaavat alueen tulevaisuuden suunnittelua ja kehittämistä.

Lähtötiedot eivät ole kaiken kattava taustatutkimus suurikokoisen alueen menneisyyteen ja tulevaisuuden muutoksen taustoihin, vaan ennemminkin

pyrkii nostamaan esiin ne aiheet, teemat ja kokonaisuudet, jotka tulee ottaa huomioon ja syvemmän tutkimisen ja analysoinnin alle edetessä suunnitteluperiaatteista tarkemman suunnittelun tasolle.

Suunnitteluperiaatteiden aluerajaus. © Kympp / Kami

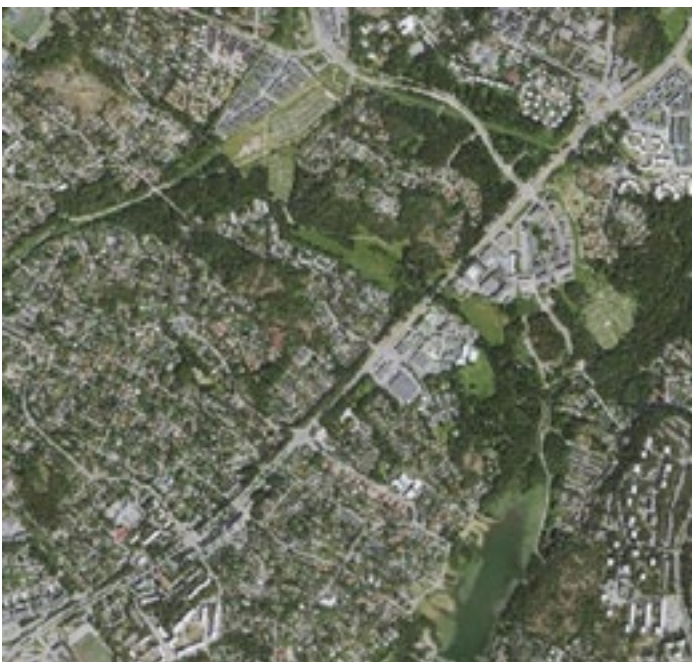




Ilmakuva v. 1943 © Kymp / Kami



Ilmakuva v. 1988 © Kymp / Kami



Ilmakuva v. 2022 © Kymp / Kami



Ilmakuva Itäväylältä kohti koillista.

YLEISKAAVA

Helsingin yleiskaavassa (2016) suunnittelualue on merkitty asuntovaltaiseksi alueeksi (A1, A2-, A3- ja A4-merkinnät), virkistys- ja viheralueeksi sekä toimitila-alueeksi. Helsingin yleiskaava mahdollistaa Itäväylän itäosan ympäristöön merkittävästi lisää uutta rakentamista ja täydennysrakentamista, sillä nykyinen ja yleiskaavassa tavoiteltu korttelitehokkuus eivät vastaa toisiaan suunnittelualueella. Toteutunut korttelitehokkuus alueella on korkeimmillaan e=1,2.

Alueen keskivaiheilla Linnavuoren puiston kohdalla on virkistys- ja viheralue sekä itäinen viheryhteys Itäväylän poikki. Yleiskaavan toimitila-alue on nykyisen työpaikka-alueen kohdalla alueen keskivaiheilla. Täydennysrakentamisalueista Itäkeskusta lähinnä oleva alue on asuntovaltainen alue A1 (korttelitehokkuus yli 1,8). Itäväylän varren muut täydennysrakentamisalueet on määritelty asuntovaltaisiksi alueiksi (A2), jolla korttelitehokkuus on pääasiassa 1,0–2,0 sekä asuntovaltaisiksi alueiksi (A3), jolla korttelitehokkuus on pääasiassa 0,4–1,2. Vartioharjun pientaloalue on pääosin asuntovaltainen alue, jonka korttelitehokkuus yleiskaavassa on alle 0,4.

Virkistys- ja viheralue

Aluetta kehitetään merkittävänä virkistys-, ulkoilu-, liikunta-, luonto- ja kulttuurialueena, joka kytkeytyy seudulliseen viherverkostoon ja merelliseen virkistysvyöhykkeeseen. Virkistys- ja viheralueiden kehittämisessä huomioidaan yleiskaavan teemakartalla esitetty metsäverkosto. Lähtökohtana on säilyttää verkoston metsäinen luonne.

Suunnittelussa tulee turvata kulttuurihistoriallisten ja maisemallisten arvojen säilyminen sekä ottaa huomioon ja turvata luonnon monimuotoisuuden, ekosysteemipalvelujen kehittämisen, luonnonsuojelun ja ekologisen verkoston sekä metsä- ja niittyverkoston kannalta tärkeät alueet.

Toimitila-alue

Aluetta kehitetään ensisijaisesti toimitilojen, tuotannon, varastoinnin, satamatoimintojen, julkisten palvelujen ja opetustoiminnan sekä virkistykseen käyttöön. Päivittäistavarakaupan suuryksiköitä ei sallita. Elinkeinoelämän toimintaedellytykset turvataan asemakaavoittamalla riittävästi toimitilatontte- ja toimitila-alueille.

Liikenne

Yleiskaavassa Itäväylä on esitetty kehitettäväksi kaupunkibulevardina, joka on osa laadukasta urbaania kaupunkiympäristöä tiivistettävässä kaupunkirakenteessa. Kaupunkibulevardi palvelee autoilijoita, joukkoliikennettä, kävelijöitä ja pyöräilijöitä. Pituus ja liittymäratkaisut ratkaistaan tarkemmassa suunnittelussa.

Itäväylällä ja Kallvikintiellä on pikaraitiotievaraus, joka on joukkoliikenteen nopea runkoyhteys, joka voidaan toteuttaa bussiratkaisuna.

Itäväylän eteläreunalla on pyöräliikenteen nopean runkoverkon baanavaraus.

Yleiskaavan teemakartat

Yleiskaavan teemakartoista alueella huomioitavana ovat ainakin virkistys- ja viherverkosto 2050, kaupunkiluonto, joukkoliikenteen runkoverkko 2050, tie- katu- ja baanaverkko 2050, yhdyskuntatekninen huolto ja kulttuuriympäristöt.

ASEMAKAAVAT

Suunnittelualueella on voimassa useita asemakaavoja (yhteensä 92 kpl) vuosilta 1959–2019, joissa alue on merkitty mm. asuinrakennusten, asuin- ja erillispientalojen sekä yleisten rakennusten korttelialueiksi, puisto- ja lähivirkistysalueeksi, työpaikka-alueeksi, teollisuus-, varasto- ja huoltorakennusten sekä suojaviheralueeksi.

Uusin asemakaava on vuodelta 2019: kaavaratkaisu koskee uuden siirtolapuutarhan (Vartioharjun siirtolapuutarha) toteuttamisen Linnavuorenpuistoon. Vanhimmat asemakaavat ovat vuosilta 1959 ja 1961, jotka sijaitsevat Rantakartanontien ja Rusthol-larintien läheisyydessä suunnittelualueen lounaispäässä.

Eniten erillisiä asemakaavoja löytyy Itäväylän eteläpuoleiselta pientaloalueelta, jossa lähes koko pientaloalueen kattava asemakaava on hyväksytty vuonna 1981, ja useita tonttikohtaisia asemakaavojen muutoksia vuosien 1981–2015 välillä.



Yleiskaava 2016 aluerajauksella.

Asuntovaltainen alue A1

Aluetta kehitetään asumisen, kaupan ja julkisten palvelujen, toimitilojen, puistojen, virkistys- ja liikuntapalvelujen käyttöön. Korttelitehokkuus on pääasiassa yli 1,8. Alueen keskeisten katujen varsilla rakennusten maantasokerroksiin tulee varata liike- ja muuta toimitilaa. Alueen pinta-alasta vähintään 60 % on korttelimaata.

Asuntovaltainen alue A3

Aluetta kehitetään pääasiassa asumisen, puistojen, virkistys- ja liikuntapalvelujen sekä lähipalvelujen käyttöön. Korttelitehokkuus on pääasiassa 0,4–1,2. Perustellusti korttelikohtainen tehokkuus voi olla tätä suurempikin. Alueen pinta-alasta keskimäärin 60 % tai enemmän on korttelimaata.

Asuntovaltainen alue A2

Aluetta kehitetään pääasiassa asumisen, puistojen, virkistys- ja liikuntapalvelujen sekä lähipalvelujen käyttöön. Korttelitehokkuus on pääasiassa 1,0–2,0. Perustellusti korttelikohtainen tehokkuus voi olla tätä suurempikin. Alueen keskeisten katujen varsilla tulee mahdollistaa liike- ja muuta toimitilaa. Alueen pinta-alasta keskimäärin 60 % tai enemmän on korttelimaata.

Asuntovaltainen alue A4

Aluetta kehitetään pääasiassa asumisen, puistojen, virkistys- ja liikuntapalvelujen sekä lähipalvelujen käyttöön. Korttelitehokkuus on pääasiassa alle 0,4. Alueen pinta-alasta keskimäärin 70 % tai enemmän on korttelimaata.

YLEISKAAVAN TOTEUTUSOHJELMA

Itäisen bulevardikaupungin itäosan suunnittelualueen alue on esitetty yleiskaavan toteuttamisohjelmassa ensimmäisen vaiheen suunnittelun painopistealueeksi (2018– n. 2035) (Yleiskaavan toteuttamisohjelma 2022 / Kaupunkiympäristön aineistoja 2021:17). Ohjelman avulla toteutetaan Kasvun paikka -kaupunkistrategiaa ja yleiskaavan 2016 tavoitetta Helsingistä joukkoliikenteen verkostokaupunkina. Ohjelma on voimassa valtuustokauden 2021–2025 ajan.

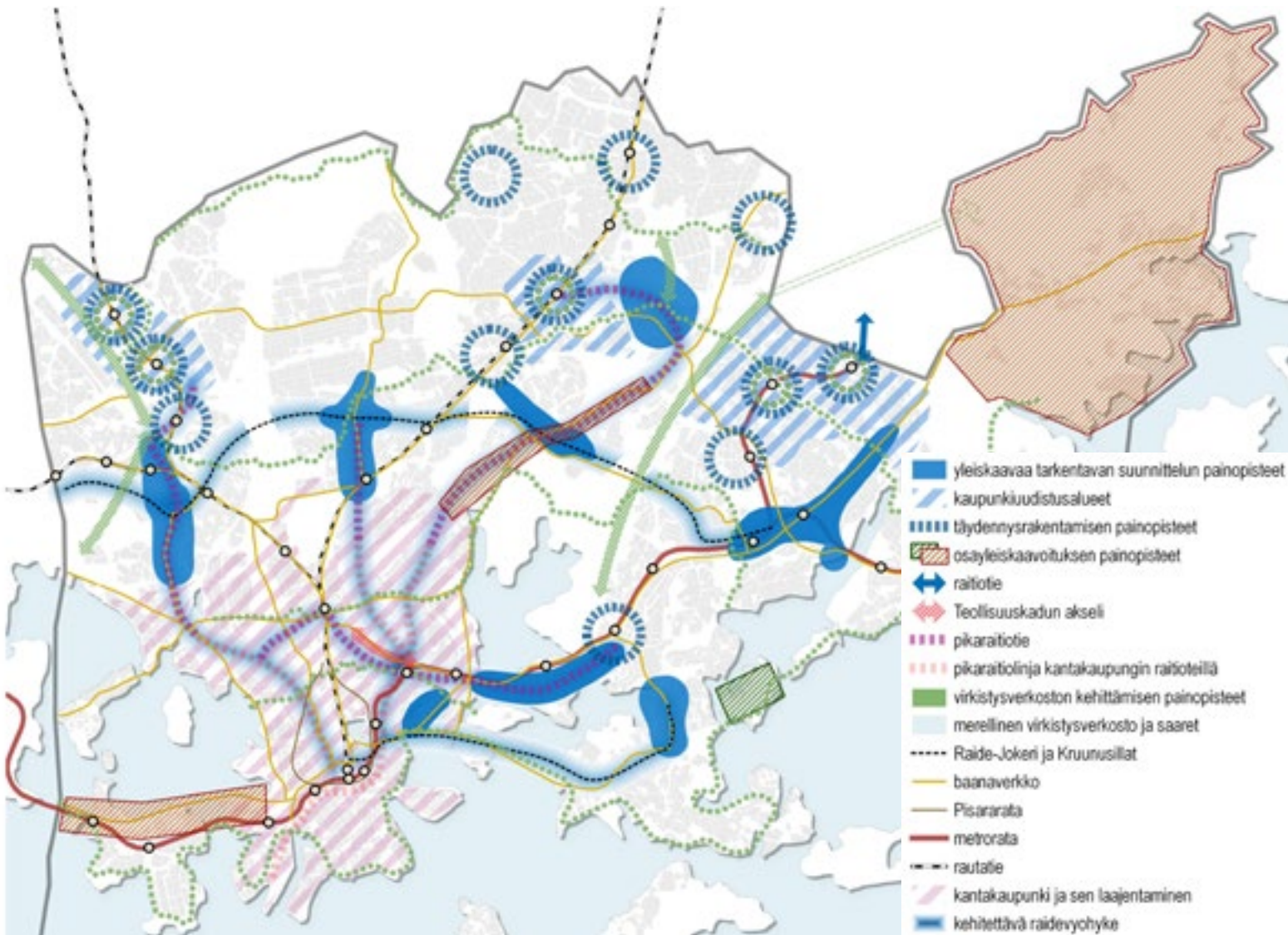
Ensimmäisessä vaiheessa, seuraavien noin 15 vuoden aikana, suunniteltavat aluekokonaisuudet kytkeytyvät seudun tehokkaaseen joukkoliikennejärjestelmään ja erityisesti raideliikenteeseen. Suurten aluekokonaisuuksien rakentuminen voi jakautua useiden vuosikymmenten ajalle. Kaikkien ensimmäi-

sen vaiheen aluekokonaisuuksien suunnittelussa on jo otettava huomioon Helsingin hiilineutraaliustavoite ja sen aikaistettu toteutuminen vuoteen 2030 mennessä.

Yleiskaavan toteutusohjelman ensimmäisen vaiheen suunnittelukokonaisuudessa olevan Itäisen bulevardikaupungin itäosan osalta sanotaan:

”Itäväylän itäisintä osaa Vartioharjussa suunnitellaan kehitettäväksi kaupunkibulevardina. Sen suunnitteluratkaisut kytkeytyvät Östersundomin alueen jatkosuunnittelussa tehtäviin ratkaisuihin.”

1. vaihe. Yleiskaavan toteuttamisohjelma 2022
Kaupunkiympäristön aineistoja 2021:17





Ilmakuva alueelta Ikohti Itäkeskusta ©Bentley Systems Incorporated

ITÄVÄYLÄ JA SEN YMPÄRISTÖ

Itäväylä

Seututien 170 noin 13 kilometrin pituinen alkuosa Sörnäisistä Östersundomin kaupunginosan länsirajalle Kehä III:n liittymään asti on nimeltään Itäväylä (ruots. Österleden). Tie välittää päivittäin suuria liikennemääriä Helsingin kantakaupungista itäiseen Helsinkiin. Nykyisin Itäväylän noin seitsemän kilometrin pituinen alkuosuus Sörnäisistä Itäkeskukseen (Kehä I:n risteykseen saakka) on neli-kuusikaistainen moottoritiemäinen väylä eritasoliittymineen ja kiihdytysramppeineen (ei kuitenkaan moottoritie). Tien seuraava kahden kilometrin pituinen osuus Itäkeskuksesta Vartioharjuun on nelikaistainen katumainen väylä bussipysäkkeineen ja liikennevaloristeyksineen. Vartioharjun itäpuolella tie on kaksikaistainen.

Itäväylän kehitys

Suurelta osin nykyisen Itäväylän paikalle tai lähelle nykyistä tielinjausta rakennettiin jo 1930-luvulla Helsingistä itään johtava kaksikaistainen päätie. Itäväylä oli päätieyhteys Porvooseen Itä-Helsingin ja Sipoon läpi ennen Porvoonväylän valmistumista 1970-luvulla. Moottoritiemäiseksi Itäväylää alettiin leventää vuonna 1950. Nykyisen nimensä Itäväylä sai vuonna 1967, jolloin se päättyi tasoliittymään Roihuvuoren kohdalla. 1960- ja 70-luvun taitteessa tehtiin kaksi suurta seudullista ratkaisua: päätettiin sekä metron että Itäkeskuksen rakentamisesta.

Itäväylä tunnettiin 1970-luvulla hyvin ruuhkaisena päätienä, jonka pahin ruuhkautuminen purkautui vasta Helsingin metron alettua liikennöintinsä vuonna 1982. Puotilan metroasema avattiin vuonna 1998. Itäväylän jatkeena Helsinkiin vuonna 2009 liitettyä Östersundomin alueella ja Sipoossa väylä jatkuu nimellä Uusi Porvoontie.



Vartiokylä 1966, Puotila. Jalankulkijoiden ylikulkusilta Itäväylän, Kukkanityntien ja Rantakartanontien risteyksessä.

Vartiokylä ja Vartioharju

Puotilan kylän eli Puodinkylän (Botby) nimen alkuperä voidaan johtaa ruotsin kielen sanaan böte, joka tarkoittaa vartio- tai merkkituloa. Tästä päätelmästä syntyi vuonna 1945 suomenkielinen nimi Vartiokylä. Toisissa lähteissä on viitattu myös siihen, että Vartiokylä on saanut nimensä Vartioharjun Linnavuorella sijainneen muinaislinnan mukaan.

Vartiokylä liitettiin osaksi Helsinkiä Helsingin maalaiskunnasta vuoden 1946 suuressa alueliitoksessa. Vuonna 1910 Botbyssä oli 180 asukasta, mutta vuoteen 1955 asukkaita oli alueella yhteensä jo 3630. Vartio- ja Mellunkylään oli syntynyt 1950-luvun loppuun mennessä laaja omakotitaloalue. Alueella kuvailaan olleen vahva rintamamiesluonne, ja alueen asukkaat arvostivat erityisesti naapuruston yhteisöllisyyttä. Nykyisin Vartiokylän kaupunginosassa noin 30 000 asukasta.

Suurin osa Vartiokylän alueesta on kuulunut Puotilan kartanoon, jonka kantatila tunnetaan jo 1500-luvulta. Helsingin kaupunki hankki Puotilan kartanon maat omistukseensa osittain jo vuonna 1927 ja lopullisesti vuonna 1933. Tarkoituksena oli hillitä hallitsematonta esikaupunkikehitystä ja toisaalta turvata kaupungin laajeneminen ja kasvu. Uuden Porvoontien eli nykyisen Itäväylän valmistuttua 1930-luvulla Helsingin työväki alkoi rakentaa alueelle pieniä asuintaloja nykyiseen Vartioharjuun, mikä toimi lähtökohdaksi nykyisille pientaloalueille.

Vartiokylän ja Vartioharjun alueen kaavoitti ensimmäistä kertaa paikallinen arkkitehti Aarne Jantunen 1950-luvun puolivälin jälkeen. Nykyisen Vartiokylän ja Mellunkylän omakotitaloalueen rakenteen kuvailaan olevan suurilta osin hänen työnsä tulosta.



Vartioharju 1970. Omakotitaloja juuri asfaltoidun tien varressa Päivänkukantien liepeillä.

Puotinkylän kartanon maille kaavoitettiin vuonna 1959 Asuntosäästäjät ry:n aloitteesta uusi kerrostaloalue, Puotila. 1960-luvun alkupuolella alueelle rakennettiin asunnot yli 7 300 ihmiselle. Alueen uusia lähiöitä kritisoitiin kuitenkin muun muassa siitä, että palveluja ei ollut tarpeeksi asutukseen nähden. Alueelle kerrotaan tulleen myös jonkin verran levottomuuksia.

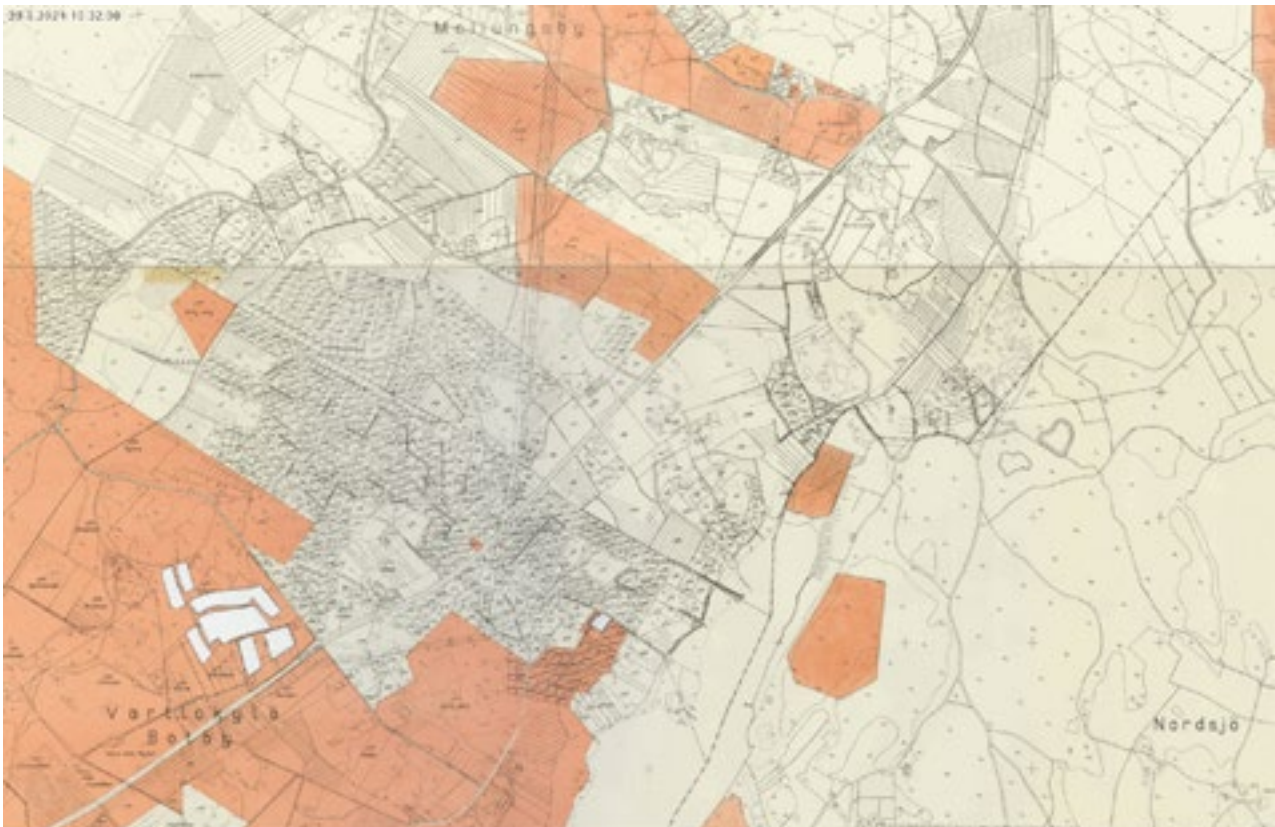
1960-luvulla kaupunki suunnitteli kaavoittavansa osan Vartiokylästä kerrostaloalueeksi, mutta ihmisten suuresta vastuksesta johtuen suunnitelmista luovuttiin. Yksi vastustajista oli myös alueen alkuperäinen kaavoittaja Aarne Jantunen. Aluetta on kuvattu useissa lähteissä kylämäiseksi. 1960-luvulla hyvä yhteishenki alkoi kuitenkin jäädä taka-alalle, ja sen syyksi epäiltiin asutuksen lisääntymisen lisäksi olleen myös television yleistyminen.

Alueen laajamittainen lähiörakentaminen käynnistyi 1960-luvun alussa Puotilasta. Sen tunnuspiirteitä ovat lähiöissä poikkeuksellinen umpikorttelirakenne ja kartanolle johtava hieno esikaupunkibulevardi, Rantakartanontie. Puotinharju syntyi avoimena ja suurpiirteisenä ”betonilähiönä” vuosikymmenen lopulla.

Tonttitehokkuus on voimassa olevissa asemakaavoissa pientaloalueella pääosin korkeintaan $e=0,3$. Pientaloalueiden asemakaavat ovat pääasiassa valmistuneet vuosien 1979-1998 välillä, mutta alueella on hyväksytty useampia muutoshakemuksia kyseisen ajanjakson jälkeen. Alueen rakennuskanta on enimmäkseen 1980-luvulta, mutta joukossa on myös rintamamiestaloja sekä rakennuksia aina 1920-luvulta asti.



Vartiokylä, Vartioharju 1970. Näkymä Itäväylää koilliseen kohti Mellunkylää.



Kiinteistökartta vuodelta 1945 (Helsingin karttapalvelu)

Itäväylä oli päätieyhteys Porvooseen Itä-Helsingin ja Sipoon läpi ennen Porvoonväylän valmistumista 1970-luvulla.

Alueen laajamittainen lähiörakentaminen käynnistyi 1960-luvun alussa Puotilasta.

Alueen tunnuspiirteitä ovat lähiöissä poikkeuksellinen umpikorttelirakenne ja kartanolle johtava hieno esikaupunkibulevardi, Rantakartanontie.

Uuden Porvoontien eli nykyisen Itäväylän valmistuttua 1930-luvulla Helsingin työväki alkoi rakentaa alueelle pieniä asuintaloja.

Nykyisin alueella on pientalojen lisäksi tiiviitä kerrostaloalueita sekä pienteollisuutta.

Vartioharjun teollisuusalue

Vartioharjun teollisuusalue on rakennettu 1600-luvulta peräisin olevan Borgsin maatilan maille. Linnavuorenpuiston lounaispuolella on pääasiassa yksityisomisteisia tontteja ja puiston koillispuolella kaupungin maata vuokranneita yrityksiä. Matkaa sekä Puotilan että Mellunmäen metroasemille noin 2 km.

Nykyinen teollisuusrakennuskanta on verraten yksipuolista hallimaista tilaa. Suurin osa nykyisistä rakennuksista etenkin Linnavuorenpuiston koillispuolella on valmistunut 2000-luvun jälkeen. Toimitila-alueen itä- ja eteläpuolella sijaitsee 2000-luvulla valmistuneita kerrostaloja, jotka ovat korkeimmillaan 6-kerroksisia. Toimitila-alueen ja asuinalueiden liittyminen on jäsentymätön: liiketiloja ympäröivät aidoitukset ja heinikot, eikä Linnavuorenpuistoon johtavalla kävelyreitillä ole vielä erillistä tietä jalankululle.



Borgsin kuuluisaan viinanpolttimoon kuulunut kivrakennus, joka on mahdollisesti ollut käytössä jo 1800-luvulla. Rakennus on nykyisessä kaavassa suojeltu.

SUUNNITTELUALUEEN KEHITYS

Itäisen bulevardikaupungin itäosa muuttuu ja kehityy jo nyt: muun muassa Vartiokylän pientaloalueelta on tullut aikojen saatossa lukuisia poikkeamislupahakemuksia yksittäisten tonttien tontinkäytön tehostamiseksi ($e=0,20 \rightarrow e=0,25$), sekä Itäväylän varrelta muutama asemakaavamuutoshakemus. Suunnittelualueen sisällä on myös useita hyväksytyjä ja valmisteilla olevia asemakaavojen muutoksia. Seuraavilla sivuilla on esitelty suunnittelualueella ja suunnittelualueen ympäristössä tapahtuvaa kehitystä sekä suunnittelun lähtökohtia.

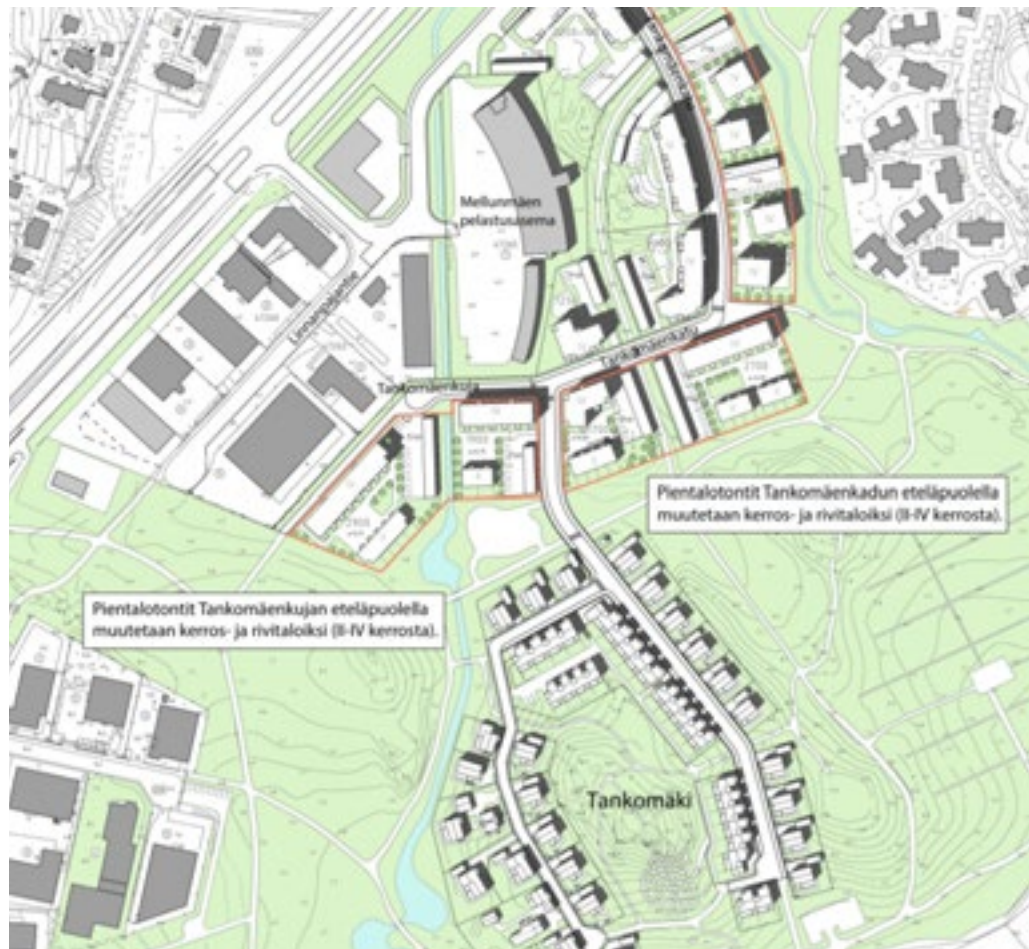
Tankovainion asemakaavan muutos

Alue sijaitsee Mellunkylän, Vartiokylän ja Vuosaaren kaupunginosissa Vartiokylänlahden pohjukasta koilliseen. Asemakaavan muutos mahdollistaa pientalovaltaisen asuinalueen rakentamisen noin 650 asukkaalle. Asemakaavan muutos hyväksyttiin vuonna 2012 ja se sisältää uutta asuinkeuhkosalaa 25 690 k-m².

Rakentamisen sijoittumisessa on otettu huomioon alueen kulttuurihistorialliset ja maisemalliset lähtökohdat. Asemakaavaratkaisu on periaatteiltaan yleiskaavan mukainen, mutta asuinalue sijoittuu yleiskaavassa osoitettua idemmäksi.

Alueelle on suunniteltu uusi katu (Tankomäenkatu) Itäväylän ja Länsimäentien risteyskohdalta. Kadun varteen rakennettavat talot muodostavat kaupunkimaista katutilaa. Asunnot ja pihat avautuvat puistoihin ja ympäröivään kulttuurimaisemaan.

Huonon maaperän takia pientalotonttien rakentaminen ei ollut taloudellisesti kannattavaa, joten Tankovainion alueen keskiosan asemakaavamuutos valmisteltiin. Vuonna 2015 hyväksytyssä kaavamuutoksessa pientalokorttelit muutettiin kerrostalontteiksi. Asuinkeuhkosalorakentamiseen muutettavat korttelialueet laajenivat ja Tankovainion puistoalue kaventui. Kaavoitetut kerrostalot ovat 4-kerroksisia, ja alueen eteläreunaan on esitetty rivitaloja. Kokonaiskeuhkosalaa on 14 900 k-m², josta uutta keuhkosalaa on 8 050 k-m².



Tankovainion asemakaavan muutoksen havainnekuva.

Liikkalankujan alueen asemakaavan muutos

Asemakaavan muutos koskee molemmin puolin Liikkalankujaa sijaitsevia kolmea tonttia sekä Liikkalankujaa. Kaavaratkaisu mahdollistaa 2015 valmistuneen, Itäväylään rajoittuvan asuinkerrostalorivistön jatkamisen nykyisille toimitila ja asuin-, liike- ja toimistorakennusten tonteille purkaen nykyisen rakennuskannan. Liikkalankujan toisella puolella olevan rakentamattoman tontin rakennusoikeutta nostettiin rivitalorakentamisen mahdollistamiseksi. Uutta asuinkerrosalaa on noin 4 000 k-m².

Kaavaratkaisun toteuttamisella saadaan uusia asuntoja hyvän palvelutason alueelle. Itäväylän varteen syntyy arkkitehtonisesti yhtenäinen, Itäväylän melulta suojaava julkisivurivistö Karhulantien ja Vehkalahdentien väliin. Liikkalankuja 8:n / Vehkalahdentie 38:n vuonna 1945 valmistuneen rakennuksen purkamisen myötä menetettiin alueen rakennettua kulttuuriympäristöä. Vanhempi rakennuskanta purettiin kesällä 2021 ja uudet rakennukset valmistuvat v. 2023.

Linnavuorenpuiston asemakaavan muutos

Linnavuorenpuiston asemakaavan muutos on vuodelta 2019. Alue sijaitsee Linnavuorenpuiston, Vartioharjun teollisuusalueen ja rakenteilla olevan Tankomäen asuntoalueen välissä. Kaava mahdollistaa siirtolapuutarha-alueen, jossa palstoilla on kesäkäyttöön tarkoitettuja siirtolapuutarhamökkejä, huoltorakennus, käytäviä sekä pysäköintialue.

Kaupunginhallituksen päätöksen (15.6.2009) mukaan uusien siirtolapuutarhojen tulisi rakentua ja olla ylläpidettävissä kokonaisuudessaan yhdistyksen tai sitä varten perustettavan yhtiön jäsenten omakustannusperiaatteella. Alueen toteutuminen ei ole varsinaisesti kaupungin käsissä, mutta kaupunki voisi osallistua hankkeisiin vuokraamalla maapohjan kyseiseen tarkoitukseen ja olemalla alkuvaiheessa apuna yhdistystä tai yhtiötä perustettaessa. Samoin kaupunki voisi osallistua kustannuksiin, mikäli alueelle osoitetaan palsta-, mökki- tai muita alueita kaupunkilaisten yleiseen käyttöön.

Kaupungilla ei ole tiedossa yhdistystä tai yhtiötä, joka olisi toteuttamassa Vartiokylään asemakaavassa esitettyä siirtolapuutarha-aluetta.



Purettu rakennus Vehkalahdentiellä

Länsimäentien eteläosan asemakaavan muutos

Yleiskaavan mukaisen asuinalueen (A3) rakentaminen Itäväylän kaupunkibulevardin viereen täydentää kaupunkirakennetta. Alueelle suunnitellaan monimuotoisia kerrostalokortteleita. Kaava-alueen kautta kulkevan Mellunkylänpuron olosuhteita parannetaan ja puro nostetaan alueelle tulevan puiston pääelementiksi.

Suunnittelun yhteydessä tutkitaan mm. voimalinjan kaapeloinnin edellyttämät tilavaraukset sekä Mellunkylänpuron uoman mahdollista siirtämistä.

Asemakaavan muutoksella tavoitellaan kaava-alueelle noin 80 000 uutta kerrosneliötä asumista eli n. 2 000 asukasta. Tavoitteena on, että kaavaehdotus tulisi voimaan 2025.

SUUNNITTELUALUEEN YMPÄRISTÖN KEHITYS

Itäisen bulevardikaupungin itäosan suunnitteluperiaatteiden alue sijaitsee keskeisesti itäisessä Helsingissä ja sen kytkös laajemmin ympäröiviin alueeseen on tavoitteellista. Eniten alueen kehittämiseen vaikuttaa Östersundomin kehittymisen suunta tulevaisuudessa.

Östersundom

Östersundomin alueelle laaditaan oikeusvaikutteinen yleiskaava ohjaamaan alueen maankäyttöä ja rakentamista sekä turvaamaan alueen luontoarvot.

Östersundomin osayleiskaavalla varaudutaan osalltamaan Helsingin väestönkasvuun pitkällä aikavälillä sekä ratkaistaan alueen muut maankäyttötarpeet. Östersundomin uudisrakennettavasta osa-alueesta suunnitellaan vetovoimaista, toiminnallisesti monipuolista raideliikenteeseen tukeutuvaa kaupunginosaa. Osayleiskaavan tavoitteena on mahdollistaa alueella tulevaisuudessa monipuolinen asuminen sekä lisätä mm. pientaloasumisen mahdollisuuksia Helsingissä sekä pääkaupunkiseudun aluerakenteen tasapainottaminen idän suuntaan. Samalla huomioidaan olemassa olevat pientaloalueet ja niiden kehittämisen mahdollisuudet.

Hallinto-oikeus kumosi Östersundomin kuntien yhteisen yleiskaavan vuonna 2019, ja toukokuussa 2021 korkein hallinto-oikeus varmisti yleiskaavan kaatumisen. Östersundomin yhteisen yleiskaavan kumoamis päätös perustui erityisesti Natura 2000 -alueille kohdistuviin haitallisiin vaikutuksiin. Nyt käynnistyvän suunnittelun keskeinen lähtökohta on, että alueelle suunniteltavasta maankäytöstä ei aiheudu merkittäviä haitallisia vaikutuksia Natura-alueille.

Suunnittelualan ympäristön kehitystä.





Mellunkylän visio 2035 (Helsingin kaupunki, JADA oy, Kaleidoscope Nordic AS, MDI Public Oy, 20.10.2020)

Mustavuoren lehto ja Östersundomin lintuvedet

”Mustavuoren lehto ja Östersundomin lintuvedet”-niminen Natura 2000-alue sijaitsee aivan suunnittelualueen koillisrajan ulkopuolella. Alue on erittäin tärkeä luontoharrastus- ja virkistyskohde, mutta se on myös tutkimukselle merkittävä alue, sillä esimerkiksi linnustoseurantoja on pitkältä ajalta.

Alueet kuuluvat myös kansainvälisesti arvokkaaksi määriteltynä kohteena valtakunnalliseen lintuveysnsuojeluohjelmaan. Mustavuori sijaitsee Broändan maisemallisesti merkittävässä purolaaksossa, Itäväylän itäpuolella, joten se näkyy tiemaisemassa. Alueen eteläosa sisältyy luonnonsuojelualueeseen.

Alueella on luontoarvojen lisäksi historiallista merkitystä: Mustavuorella on ensimmäisen maailmansodan aikaisia linnoituslaitteita ja tykkiteitä sekä vanhoja kalkkilouhoksia. Mustavuori on määritelty pääkaupunkiseudun arvokkaimmaksi lehdoksi. Sen lehdot, lintuvedet ja kalliot on todettu valtakunnallisesti arvokkaiksi, ja yhdessä ne muodostavat erittäin merkittävän luontokokonaisuuden. Arvoa nostaa

myös sijainti pääkaupunkiseudulla, jossa tällaisia kokonaisuuksia on säilynyt hyvin vähän.

Mellunmäen ja Vesalan kerrostaloalueiden täydennysrakentamisen suunnitteluperiaatteet

Mellunmäen ja Vesalan täydennysrakentamisen suunnitteluperiaatteet hyväksyttiin syyskuussa 2020. Yleiskaavan väestöarvion mahdollistama asukasmäärä suunnitteluperiaatteiden alueella vuonna 2050 on noin 2200-5300 uutta asukasta. Vuoden 2050 vision mukaan Mellunmäen keskuksen hahmotellaan olevan v. 2050 keskeinen julkisen liikenteen solmukohta, sisäänkäynti Helsinkiin ja alueen lähipalvelukeskus, jossa sijaitsee kaupallisia ja julkisia palveluita sekä asumista. Mellunmäessä ja Vesalassa on myös uusia ja kunnostettuja rakennuksia, joissa on vaihtelevaa asuntokantaa eri elämäntilanteiden vaatimiin asumistarpeisiin.

Täydennysrakentaminen keskittyy metroaseman läheisyyteen ja alueelle kehitettävien raideyhteyksien varrelle. Suunnittelualueella edistetään myös kestävien rakentamismuotojen kehittämistä. Tarkoi-

tus on luoda tiiviisti raideliikenteen varteen rakennettuja vehreitä kaupunginosia, joissa on hengittävä kaupunkirakenne, turvallinen ja viihtyisä kävelyn ja pyöräilyn ympäristö, sujuvat vaihdot joukkoliikennevälineiden välillä ja hyvät yhteydet ympäröiville virkistysalueille.

Kallvikintien suunnitteluperiaatteet

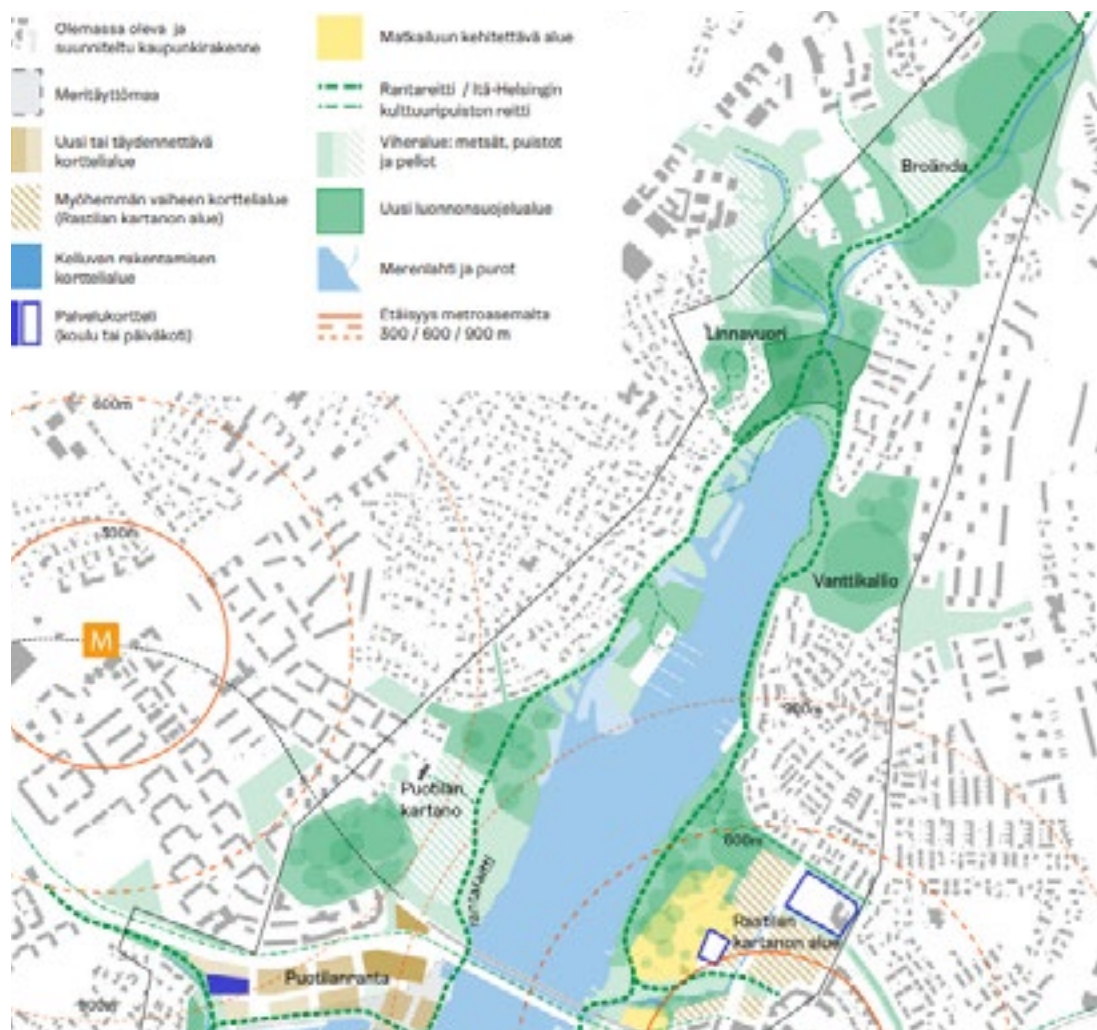
Kallvikintien suunnitteluperiaatteet hyväksyttiin toukokuussa 2019. Periaatteiden avulla alueesta kehitetään yhä elävämpi kaupunkiympäristö, joka vastaa nykyistä paremmin asukkaiden tarpeisiin. Alueen elinvoimaisuutta ja viihtyisyyttä tuetaan täydennysrakentamisella. Kaupunkirakennetta tiivistämällä edistetään myös raideliikenteen verkostokaupungin kehittämisen edellytyksiä Helsingin seudulla. Uudessa yleiskaavassa Kallvikintielle osoitettu pikaraitiotie vaikuttaa merkittävästi alueelle kehittyvään kaupunkikuvaan ja omalta osaltaan muuttaa nykyistä 1960-luvulta peräisin olevaa kaupunkirakennetta urbaanimmaksi.

Suunnittelualue käsittää Mustavuoren eteläosaan saakka ulottuvat Kallvikintietä ympäröivät katu-, puisto- ja korttelialueet, Ilveskorvenpuiston ja ostoskeskuksen alueen sekä Kurkimoision rakentamattomat kortteliosat. Suunnitteluperiaatteiden täydennysrakentamisen asuinkerrosalataavoite suunnittelualueelle on noin 150 000 k-m², eli noin 3000 asukasta. Liike- ja toimitilarakentamisen lisäkerrosalataavoite on n. 4000 k-m².

Vartiokylänlahti

Vartiokylänlahden rannoille on tulossa uusia merelisiä asuinalueita. Alue on osa Itä-Helsingin kulttuuripuistoa, joten suurin osa lahden ympäristöstä säilyy virkistysalueena, jonka kulkureittejä, opastusta ja viheralueita parannetaan. Vartiokylänlahden suunnitteluperiaatteet hyväksyttiin syksyllä 2020. Alueelle rakennetaan kolme omaleimaista naapurustoa, jotka liittyvät kiinteästi ympäröivään kaupunkiin. Yhteensä Vartiokylänlahden ympäristöön rakennetaan seuraavina vuosikymmeninä uusia asuntoja noin 7500. Veneet ja veneilyharrastus eri

Vartiokylänlahden suunnitteluperiaatteet. Kaupunkiympäristön toimiala.



vuodenaikoina ovat osa Puotilanrannan kaupunkikulttuuria. Puotilanrantaan tulee merenrantanaapurusto lähelle Itäkeskuksen palveluita. Aukiot, kadut ja rantaraitti avautuvat merelle.

Itäkeskus

Itäkeskuksen ja sen ympäristön suunnitteluperiaatteet hyväksyttiin huhtikuussa 2022. Itäkeskuksen keskusta-alueella suunnitteluperiaatteille merkittävän pohjan luo vuonna 2020 ratkaistun ideakilpailun ”Itä-Helsingin keskusta” lopputulokset ja kilpailun jälkeen laaditut jatkosuunnitelmat. Alueen kehittämisessä keskeisimpiä tavoitteita ovat mm. vetovoimaisuuden lisääminen, muutos lähiökuksesta kaupunkimaiseksi ItäHelsingin keskustaksi, ilmastoviisaan kaupungin rakentaminen ja hiili-neutraali Helsinki -tavoitteen edistäminen, julkisen ympäristön laadun ja viihtyisyyden parantaminen sekä liikkumisympäristön kehittäminen jalankulkua ja pyöräilyä painottaen. Tavoitteena on myös nykyisten asuinalueiden täydennysrakentaminen olevan ympäristön omaispiirteet huomioiden.

Puotilan metroasema

Puotilan metroaseman ympäristö sisältyy Itäkeskuksen alueen suunnitteluperiaatteisiin. Itäkeskuksen ja Puotilan metroaseman ympäristö on uudistumassa

ja alueelle suunnitellaan 5-8-kerroksisia asuinrakennuksia. Uudet asuinrakennukset yltävät aivan suunnittelualueen lounaisrajalle, ja vaikuttavat Vartiokylän alueen näkymälinjoihin.

Stoan ja Puhoksen suunnitteluperiaatteet

Stoan ja Puhoksen alue oli osa marraskuussa 2020 ratkaistua ”Itä-Helsingin keskusta” -ideakilpailua. Kilpailussa toiseksi sijoittui ehdotus ITIS SITI (Arkkitehtitoimisto K2S Oy + Playa Arkkitehdit, alikonsultteina Nomaji maisema-arkkitehdit ja Ramboll), jota palkintolautakunta suositteli käytettäväksi lähtökohanaan Stoan ja Puhoksen alueen jatkosuunnittelussa.

Kaupunkiympäristölautakunta hyväksyi 18.5.2021 suunnitteluperiaatteet Stoan ja Puhoksen alueille. Tavoitteena on alueen sosiaalinen ja arkkitehtoninen urbanisointi, nykyisen kaupunkikuvan arkkitehtonisesti laadukas täydentäminen sekä julkisen ympäristön laadun ja viihtyisyyden parantaminen.

Tarkoitus on säilyttää ja korjata Puhoksen ostoskeskuksen vanhin ja arvokkain rakennusosa ja laajentaa Stoan kulttuuripalveluita. Tehokas täydennysrakentaminen lisää tulevaisuudessa asukasmäärää merkittävästi keskeisellä alueella. Tavoitteena on kehittää aluetta sen nykyisiä sosiaalisia ja kulttuurisia ominaispiirteitä vahvistaen.

Visio Itä-Helsingin keskustasta, Arkkitehtitoimisto Harris-Kjisik, VSU maisema-arkkitehdit Oy.



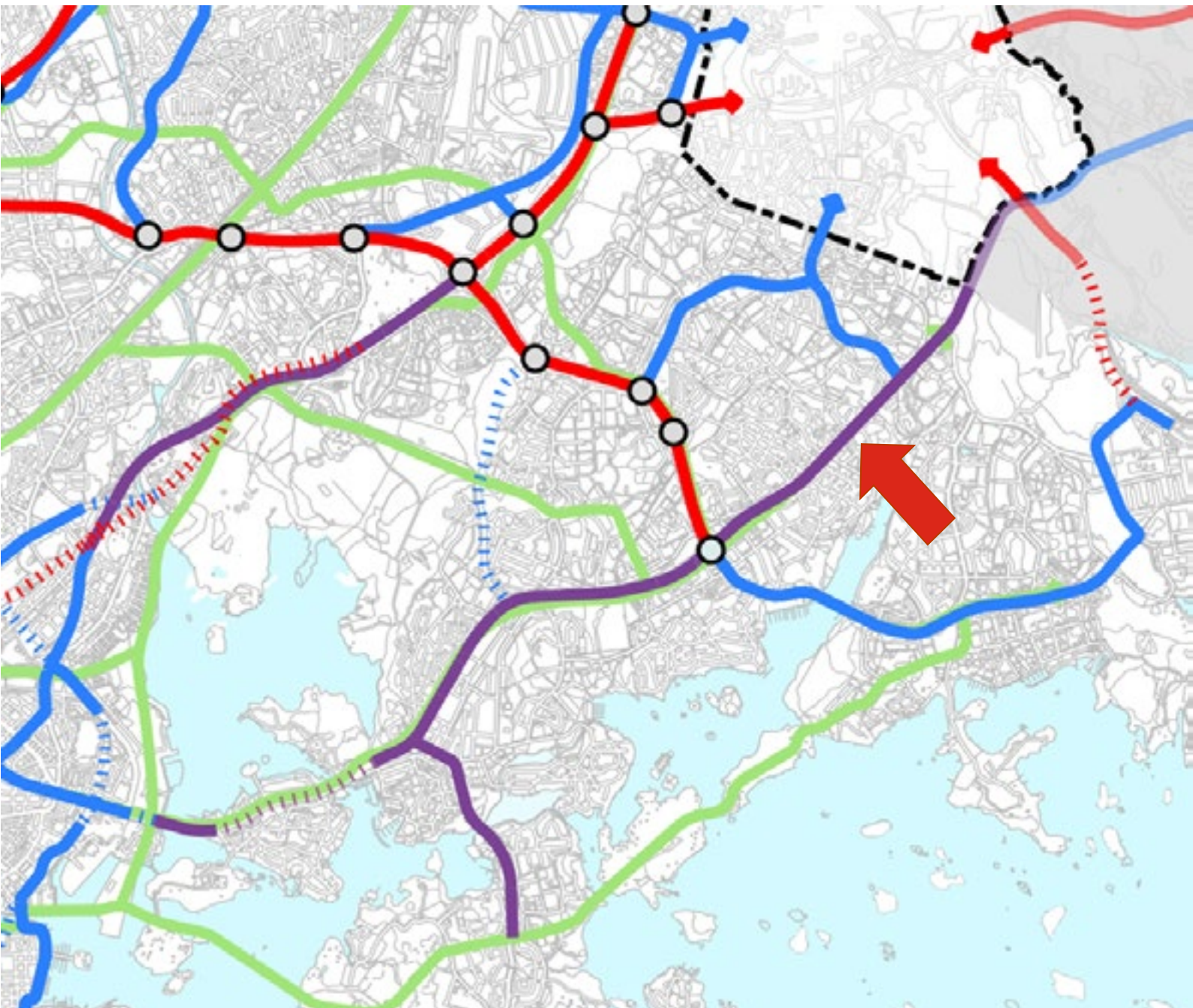
**Yleiskaavan teemakartta
Tie- katu- ja baanaverkko 2050**

- Valtakunnallisesti / seudullisesti tärkeä
- Kaupunkibulevardi
- Pääkatu
- - - - - Tien tai kadun tunneli tai katettu osuus
- Baanaverkko
- Eritasoliittymä

Kaupunkibulevardi

Liikenneväylä, jota kehitetään osana laadukasta urbaania kaupunkiympäristöä elävittävässä kaupunkirakenteessa. Kaupunkibulevardi palvelee autoilijoita, joukkoliikennettä, kävelijöitä ja pyöräilijöitä. Pituus ja liittymäratkaisut ratkaistaan tarkemmassa suunnittelussa.

Liittymä, joka voi sisältää eritasojärjestelyjä. Liittymäratkaisut ratkaistaan tarkemmassa suunnittelussa, liittymä voidaan toteuttaa myös tasoratkaisuna.



Itäväylä kaupunkimaisena kehitettävänä seudullisesti merkittävänä tie- tai katujaksona

Helsingin seudun tieverkon luokitus- ja palvelutasotavoitteet 2040 (Liikenneviraston tutkimuksia ja selvityksiä 58/2018 raportti, Kehä I ja Itäväylä) -selvityksessä pääkaupunkiseudun kunnat ja valtion tieviranomaiset ovat määritelleet Helsingin seudun tieverkon luokituksen ja palvelutasotavoitteet vuodelle 2040.

Helsingin seudun tieverkon luokitus ja palvelutasotavoitteet 2040 -raportista:

Kaupunkimaisena kehitettävät seudullisesti merkittävät jaksot sijaitsevat tyypillisesti keskustojen tuntumassa ja niillä on merkittävää maankäytön kehittämispotentiaalia. Näiden jaksoiden liikennenympäristöä kehitetään maankäytön kehittämisen ja lähiliikunnan lähtökohdista.

- Joukkoliikenteen ja kuorma-autoliikenteen toimintavarmuus turvataan niillä jaksolla, jotka ovat keskeisiä pitkämatkaisen joukkoliikenteen tai tavaraliikenteen reittejä. Kestävää liikkumista voidaan tukea myös esimerkiksi raitioliikennettä kehittämällä.
 - Henkilöautoliikenteen ruuhkautuvuus on hyväksyttävää, jos se ei uhkaa valtakunnallisesti, maakunnallisesti tai seudullisesti merkittävien tiejaksojen toimintavarmuutta.
 - Kaupunkimaisena kehitettävät jaksot ovat liikennemääriltään melko suuria. Seudullista liikennettä on tyypillisesti saman verran kuin seudullisesti merkittävillä väyillä, mutta paikallista liikennettä moninkertaisesti. Seudullisen liikenteen kohtalaisen suuren määrän takia nopeustasoksi suositellaan 50 km/h.
- Jaksojen ominaisuudet vaihtelevat nykytilanteessa, mutta yhteistä niillä on tarve kehittää liikennenympäristöä kaupunkimaisempaan suuntaan ja luoda edellytyksiä uuden maankäytön kehittämiseen jaksoiden varsin.
 - Kehittämissuunnitelmien lähtökohdina ovat kaupunkimainen liikkumisympäristö ja maankäytön kehittämisedellytysten lisääminen.
 - Tästä syystä kaupunkimaisena kehitettävillä jaksolla ei aseteta tässä työssä nopeustasosuositusta lukuun ottamatta muita määrällisiä palvelutasotavoitteita.

Tieverkon luokitus 2040

- Valtakunnallisesti merkittävä tiejakso (luokka 1)
- Maakunnallisesti merkittävä tiejakso (luokka 2)
- Seudullisesti merkittävä tiejakso (luokka 3)
- Seudullisesti merkittävä ylinäluen lähestymisjakso (luokka 4)
- Kaupunkimaisena kehitettävä seudullisesti merkittävä tie- tai katujakso (luokka 5)
- Mahdollinen uusi tieyhteys



Helsingin seudun tieverkon luokitus ja palvelutasotavoitteet 2040. Anne Herneoja, Anna-Sofia Hyvönen ja Hannu Pesonen / ELY-keskus

Muut liikkumista koskevat tavoitteet suunnittelualueella

Erikoiskuljetukset: Itäväylä ja Kallvikintie ovat osa ylisuurten erikoiskuljetusten reittiä Vuosaaren satamaan ja keskustan suuntaan. Kuljetuksen tavoitteimat: leveys 7 m, korkeus 7 m ja kokonaispituus 40 m. Rusthollarin-tie-Karhulantie osuus on osa tätä täydentävää reitistöä, jonka tavoitteimat ovat 6*6*40. Lisäksi suunnittelualueen länsiosassa on tästä poikkeava suurmuuntajareitti Itäväylä-Kiviportintie-Vartikokyläntie-Vanhanlinnantie-Kehä I. Tämän tarkoituksena on turvata suurmuuntajien kuljetukset Viikin sähköasemalle.

Satamanvarareitti: Itäväylä ja Kallvikintie on osa sataman varareittiä satamatunnelin ollessa suljettu joko huollon tai onnettomuuksien takia.

Pyöräliikenteen tavoiteverkko määrittää pyöräliikenteelle asetettavat tavoitteet. Itäväylä, Länsimäentie, Kallvikintie ja Mellunmäentie ovat osa pyöräliikenteen pääverkkoa. Tavoitteelliset järjestelyt ovat kaksisuuntaisia pyöriteitä lukuun ottamatta Mellunmäentietä. Näiden lisäksi Uussillanpuiston Linnavuoren välille on tavoitteena muodostaa pääpyörätie. Muilta osin pyöräliikenne on ajoradalla lukuun ottamatta vilkkaimpia katujaksoja Itäväylän läheisyydessä.

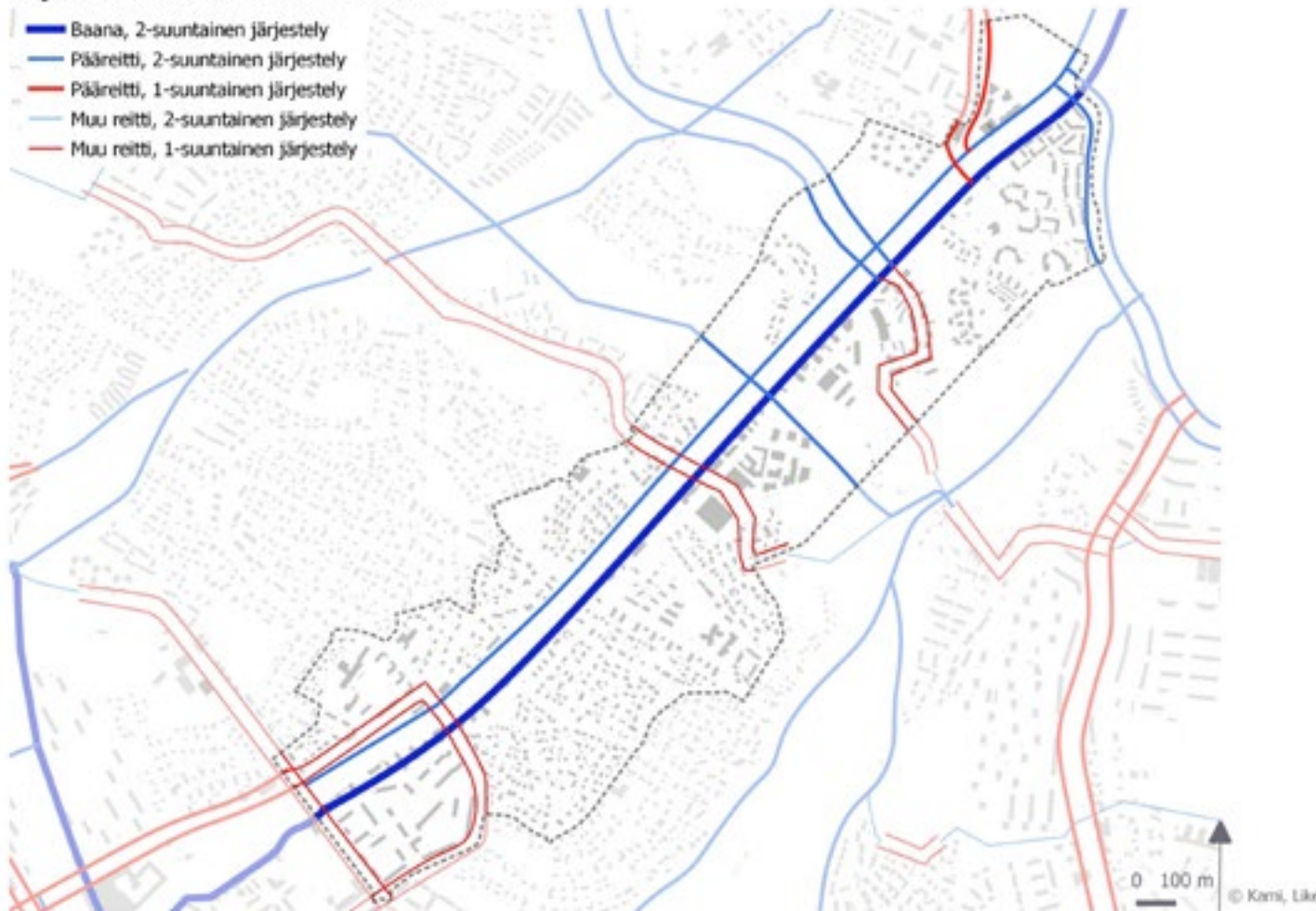
Yleiskaavan pikaraitiotieverkko

- Itäväylän pikaraitiotie
- Jokeri 2
- Jokeri 0
- Raide-Jokeri
- Tiederatikka
- Mahdollisia jatkoyhteyksiä



Pyöräliikenteen tavoiteverkko

- Baana, 2-suuntainen järjestely
- Pääreitti, 2-suuntainen järjestely
- Pääreitti, 1-suuntainen järjestely
- Muu reitti, 2-suuntainen järjestely
- Muu reitti, 1-suuntainen järjestely



Erikoiskuljetusreittien tavoiteverkko

- Erikoiskuljetusreitti (7 m leveys, 7 m korkeus, 40 m kokonaispituus)
- Erikoiskuljetusreitti (6 m leveys, 6 m korkeus, 40 m kokonaispituus)



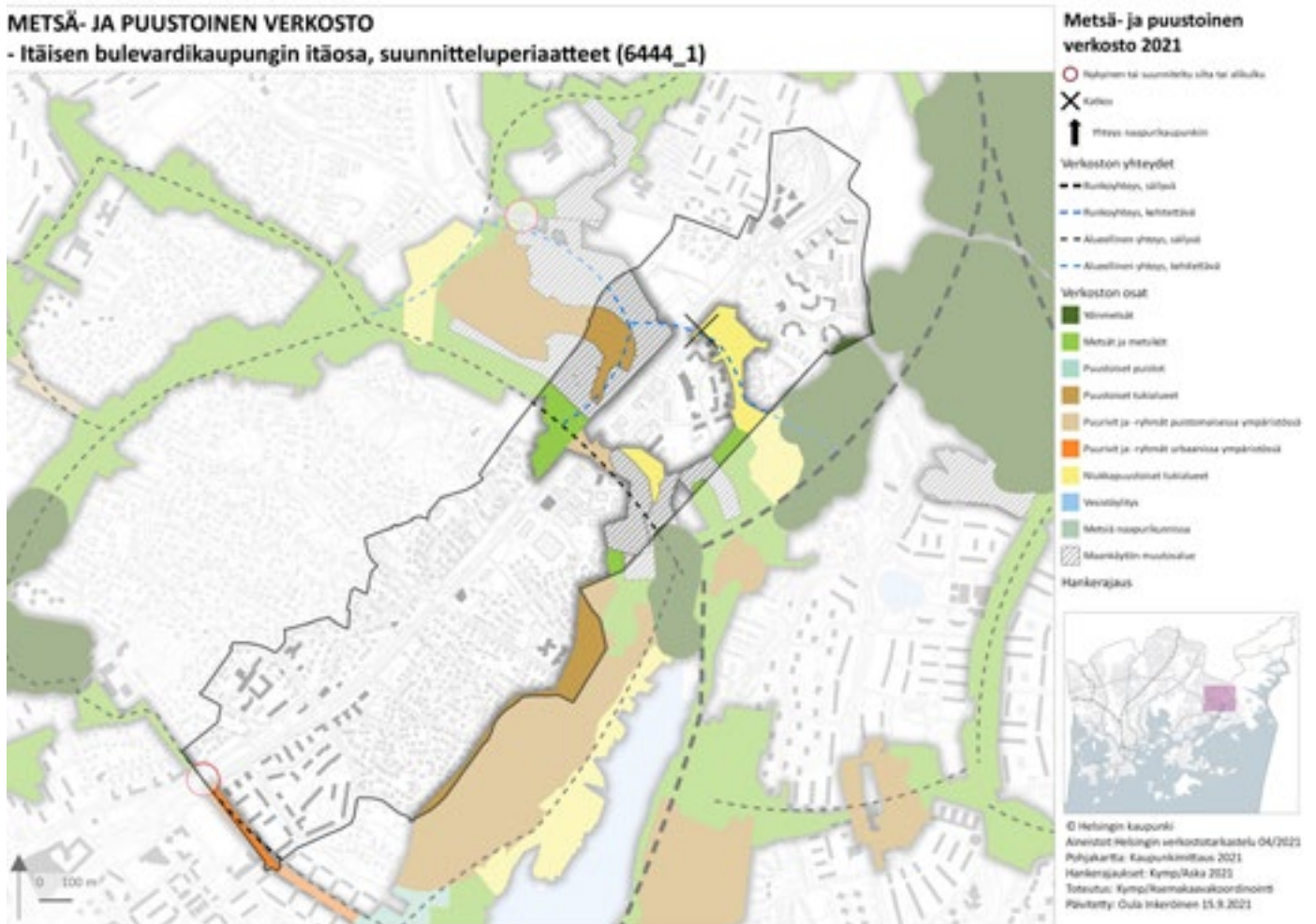
MAISEMA, VIRKISTYS JA LUONTO

Yleiskuvaus alueen maisemasta

Nykytilanteessa suunnittelualueen maisemaa hallitsee sitä halkova Itäväylä. Maisemallisesti suunnittelualue jakaantuu kahteen erilaiseen kokonaisuuteen. Lounaisosa suunnittelualueesta on pientalovaltaista asuntoaluetta, jolla vehreät pihat muodostavat viherrakenteen perusrungon. Tässä osassa julkiset viheralueet ovat pieniä, eivätkä ne muodosta selvää verkostoa. Vartiokylänlahden ja meren läheisyys on merkittävä tekijä tämän suunnittelualueen osan virkistyspalveluiden kannalta ja meri onkin lähimmillään vain noin 150 metrin

päässä suunnittelualueelta ja Itäväylän varrelta noin 650-900 metrin etäisyydellä.

Koillisosa suunnittelualueesta muodostuu asumisen ja työpaikkojen saarekkeista, joiden väliin sijoittuu erilaisia viher- ja virkistysalueita. Alueella julkiset viheralueet muodostavat merkittävän maisemallisen elementin ja ne myös kytkeytyvät osaksi laajempia viher- ja virkistysverkostoja. Tähän osaan sijoittuu suunnittelualueen merkittävimmät luontoarvot ja keskeisimmät ekologiset verkostot.



Kulttuuriympäristöt

Suunnittelualue kuuluu osittain Itä-Helsingin kulttuuripuiston kokonaisuuteen, jolle tyypillisiä ovat kartano- ja tilakeskusten kulttuuriympäristöt. Suunnittelualueelle sijoittuu kaksi kartano- ja tilakeskusta, joista toinen sijoittuu Fallpakanpuistoon ja toinen Borgin historiallisen kylän paikalle Vartiokylän linnavuoren luoteispuolelle.

Alueen viherverkosto perustuu myös paljolti vanhojen tilakeskusten entisiin peltoalueisiin, jotka ovat säilyneet pääosin avoimina virkistys- ja viheralueina. Suunnittelualueella on runsaasti muinaisjäänköksiä, jotka ovat pääosin I maailmansodan puolustusvarustukseen liittyviä rakenteita.

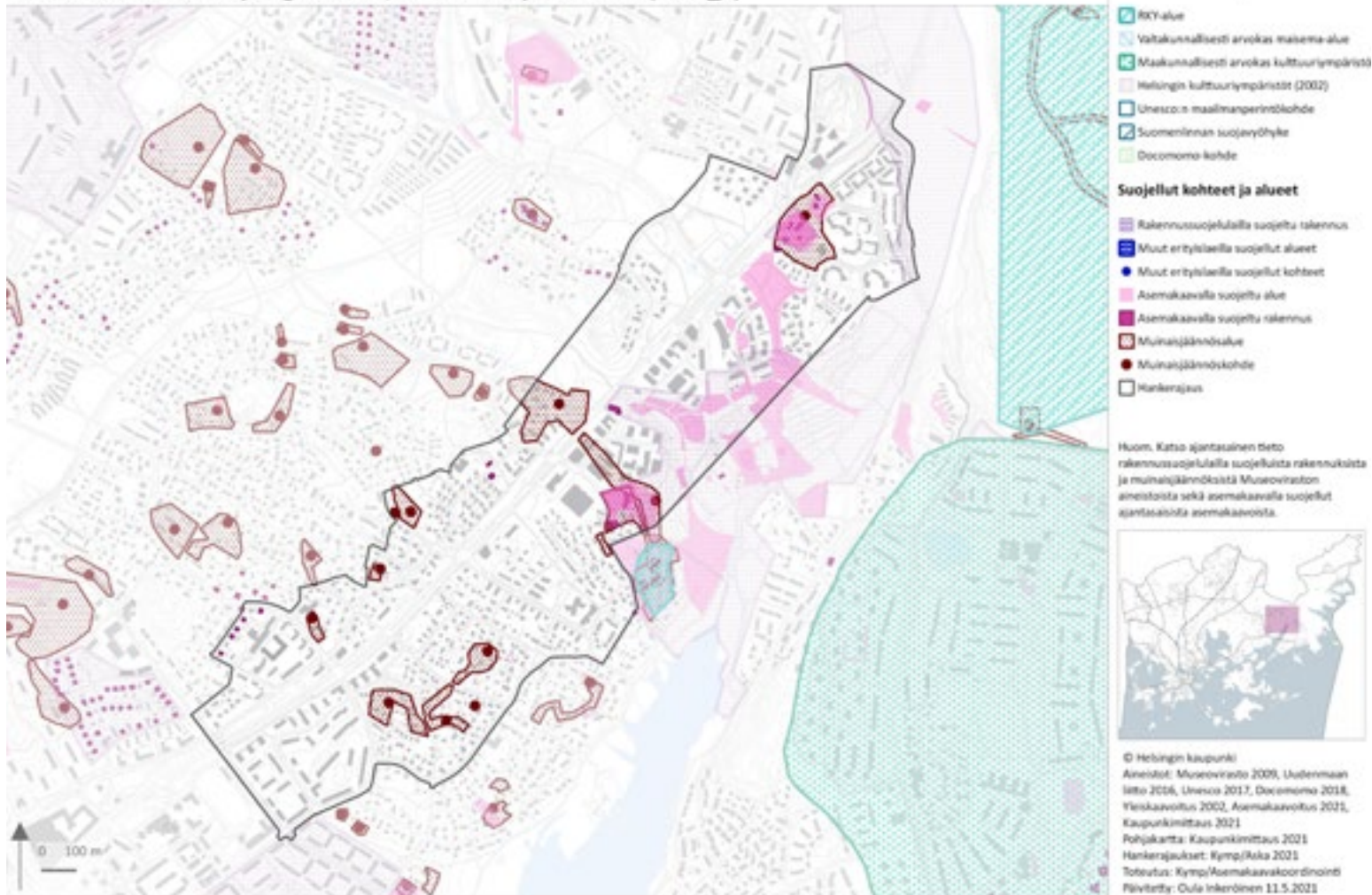
Lisäksi suunnittelualueelle sijoittuva kaksi Helsingin arvoympäristökohdetta. Tankovainio on aikakautensa tyylipiirteitä edustava puisto ja Rantakartanontie edustaa 1960-luvun tyypillistä esikaupungin puistokatua.

Tavoitteellinen viher- ja virkistysverkosto VISTRA

Itä-Helsingin kulttuuripuisto on yksi Helsingin viher- ja virkistysverkoston sormista. Viher- ja virkistysverkosto on laaja ja yhtenäinen viheraluekokonaisuus, jotka toimivat merkittävinä virkistysympäristöinä ja ekologisen verkoston osina. Alueen halki kulkee myös Itäväylän yli Huipulta huipulle -viherlinjayhteys, joka yhdistää poikittaisena pääviheryhteytenä läpi Helsingin Malminkartanon- huipun Vuosaaren huipun alueeseen.

Vistrassa suunnittelualueelle on merkitty myös Uussillanpuisto ja Kurkimoisionpuisto kaupunginosapuistoina, jotka ovat helposti saavutettavia ja toiminnallisesti monipuolisia puistoalueita. Lisäksi suunnittelualueen halki Itäväylän yli kulkee useampi virkistysyhteys, joita tulisi kehittää viihtyisinä reitteinä lähimmälle viher- tai virkistysalueelle parantaen paikallisten viheralueiden saavutettavuutta ja käytettävyyttä. Vistran kehittämistoimenpiteinä on ehdotettu myös Itäväylän eri puolien viheralueiden kytkemistä toisiinsa uudella eritasoyhteydellä.

KULTTUURIYMPÄRISTÖT HANKERAJAUKSELLA - Itäisen bulevardikaupungin itäosa, suunnitteluperiaatteet (6444_1)



Ekologiset verkostot

Helsingin metsä- ja puustoisessa verkostossa suunnittelualueelle on merkitty Itäväylän yli kolme alueellista yhteyttä. Säilyviksi yhteyksiksi näistä on merkitty Rantakartanontietä ja Kukkaniiyntietä pitkin kulkeva yhteys sekä Uussillanpuiston ja Linnavuorenpuiston kautta kulkeva yhteys. Kehitettäväksi yhteydeksi on luokiteltu Tankovainion ja Ojapuiston kautta yli Itäväylän kulkeva yhteys. Helsingin niittyverkostossa suunnittelualueen itäosaan sijoittuu kehitettävä Mellunmäen niittykeskittymä, jolla arvokohteet tulisi säilyttää ja turvata niiden kytkeytyneisyys muuhun verkostoon sekä suosia niittymäistä kasvillisuutta viherrakentamisessa. Helsingin niittyverkostosesivityksen yhteydessä Mellunmäki – Vartioharjun alueelta on laadittu ideasuunnitelma niittyverkoston kehittämisestä ja huomioimisesta maankäytön suunnittelussa. Keinovalikoimassa erityisesti olevien niittyjen ja tukialueiden ekologisen laadun kehittäminen sekä uusien niittyjen perustaminen.

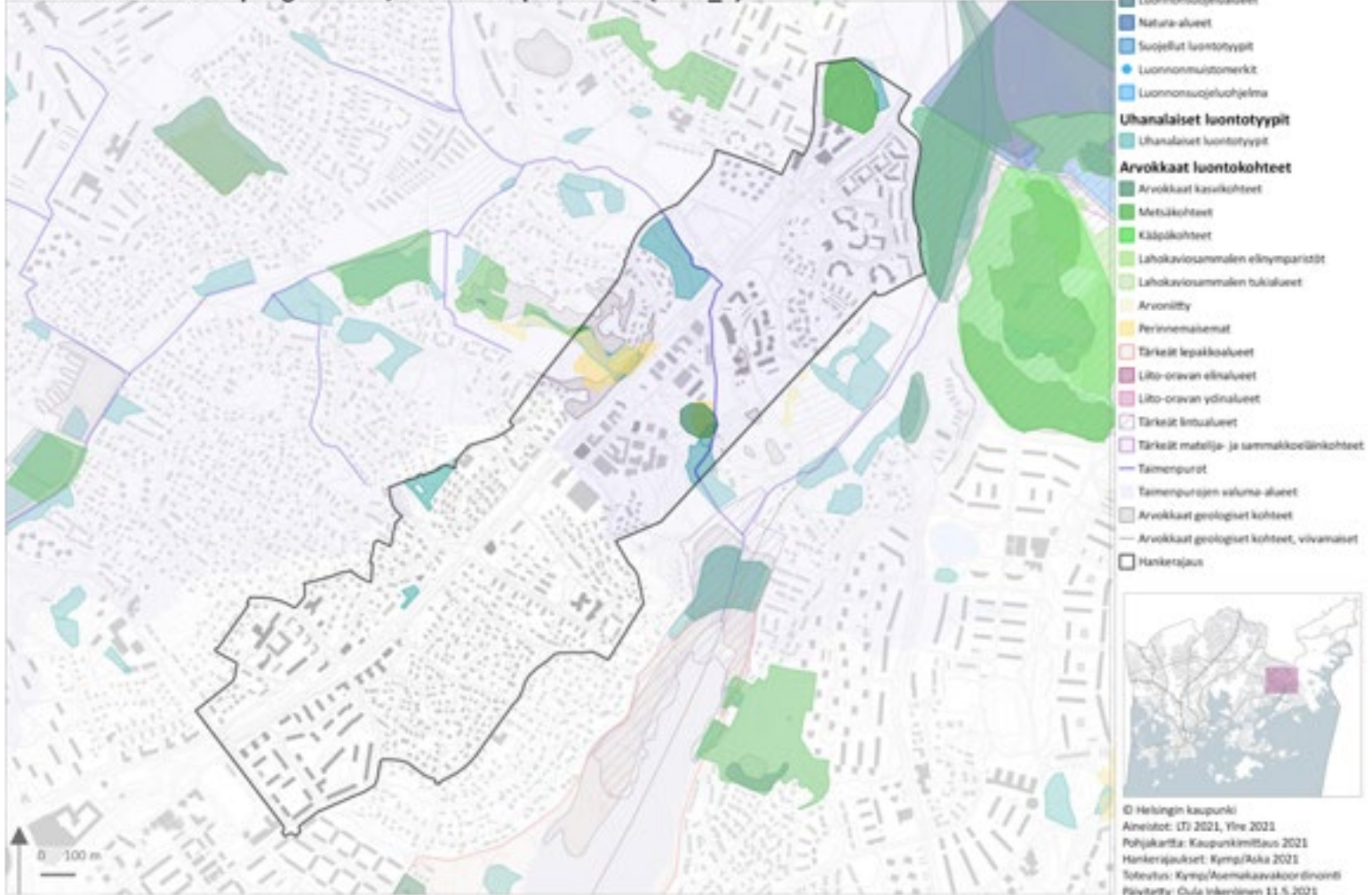
Luontoarvot

Suunnittelualueella sijaitsee kaupungin luontotietojärjestelmään merkittyjä kohteita sekä uhanalaisia luontotyyppiejä. Uussillanpuistossa sijaitse Uussillantien perinneketo, josta tulee luonnonsuojelualue. Luonnonsuojelualueelle on laadittu hoito- ja käyttösuunnitelma vuonna 2022 ja perustamishakemus on jätetty ELY-keskukselle. Arvokkaita kasvikohteita ovat Uussillanpuistossa sijaitseva kohde, jossa kasvaa melko runsaasti syylläinnunhennettä ainoalla nykypaikallaan Helsingissä sekä Linnavuorenpuiston kukkaniitty. Kohteet on merkitty myös arvoniityiksi. Mellunkylän metsäkohde sijoittuu osaksi Uussillanpuiston alueelle.

Suunnittelualueella uhanalaisiksi luontotyypeiksi on luokiteltu Itäväylän varren länsipuolella sijaitsevat Raitamäenpolun lehtolaikku ja Länsimäentien lehto. Lisäksi alueelta löytyvät Rohdinkujan lehtolaikku sekä Linnavuoren ja Varjakanpuiston lehdot. Uussillanpuiston alueella sijaitsee kaksi geologista

LUONTOARVOT HANKERAJAUKSELLA

- Itäisen bulevardikaupungin itäosa, suunnitteluperiaatteet (6444_1)



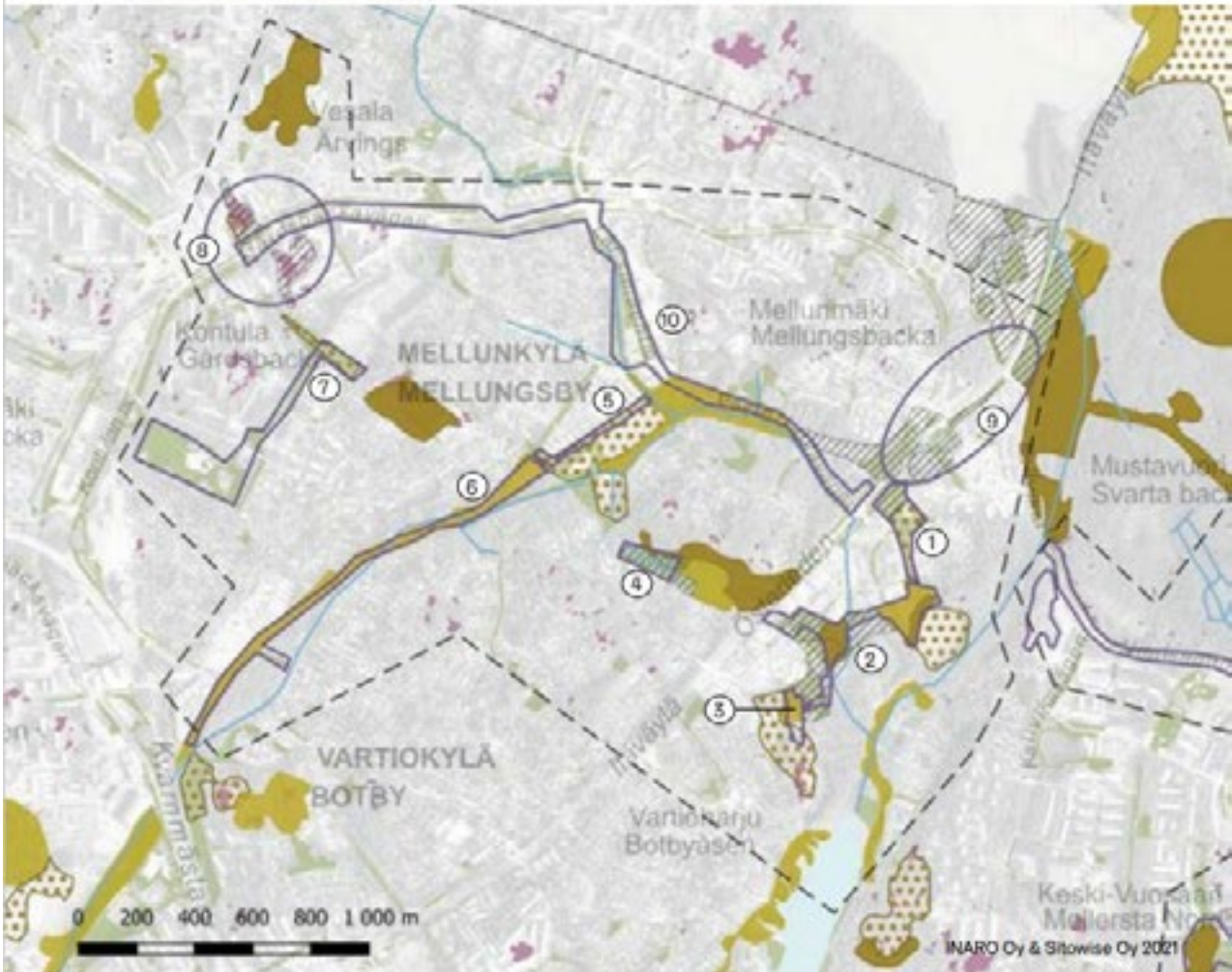
kohdetta: muinaisrantakivikko sekä vanha hiekanottoaika. Myös Itäväylän itäpuolella Kurkimoisionpuistossa ja Tankomäellä on kaksi pienempää entistä hiekanottoaika.

Suunnittelualueen läpi virtaa länsi-itä-suuntaisesti Mellunkylänpuro, joka on tyypillinen kaupunkipuro

ja virtaa nykyisin lähes kokonaisuudessaan luonnontilasta muutetussa uomassa. Se on myös vaelluskalavesistö. Mellunkylänpurosta on valmistunut valuma-alue selvitys ja luontokartoitus 2022, joiden perusteella on esitetty esimerkiksi kalataloudellisia toimenpiteitä luonnonvaraisen taimenen elinolosuhteiden parantamiseksi.

Helsingin niittyverkostoseelvitys: Ideasuunnitelmat. 5/2021

Mellunmäki – Vartiokylä



Ideasuunnitelma

- Tarkastelualue
- Kehittämisehdotus, kaupungin mailla
- Kehittämisehdotus, vuokralla / ei onnistuksessa

Niittyverkosto

Laadullinen luokittelu

- Niittyverkoston arvokohde
- Muu niitty
- Niittyverkoston tukialue
- Arvokohde keskeisten yhteyksien ulkopuolella
- Muuttuva

Tausta-aineistot

- Muu niitty tai tukialue
- Matala kasvillisuus kallioalueilla

Kehittämisen keinovalikoima

- ★ Olevien niittyjen ja tukialueiden ekologisen laadun kehittäminen
 - ★ niityn laadun parantaminen tai ylläpito hoitotoimin
 - ★ puistonurmien ja katualueiden leikkuuvälin pidentäminen
 - ★ peltojen viljeltävä kasvillisuus ja viljelytapa pölyttäjää suosivaksi tai viljeltyjen peltosten ja kesantojen muutos niityksi
 - ★ voimajohtokäytöiden ylläpidon kehittäminen
- Uusien niittyjen ja tukialueiden perustaminen viherrakentamisen keinoin
 - viheralueet
 - katuympäristöt
 - raide- ja rata-alueet
 - viherkatot (kasvikatot) ja kansipihat, piha-alueet
 - reuna-alueiden maisemointi hankkeen yhteydessä
- Erityinen kohde kulttuuriympäristön ja -arvojen vaalimisen, maiseman tai virkistysalueen kannalta

Ote niittyverkostoseelvityksen ja kehittämissuunnitelman raportista "Perinnekehoista kaupunkiin – Helsingin niittyverkoston kehittäminen" Helsingin kaupunki ympäristön julkaisu 2021:22

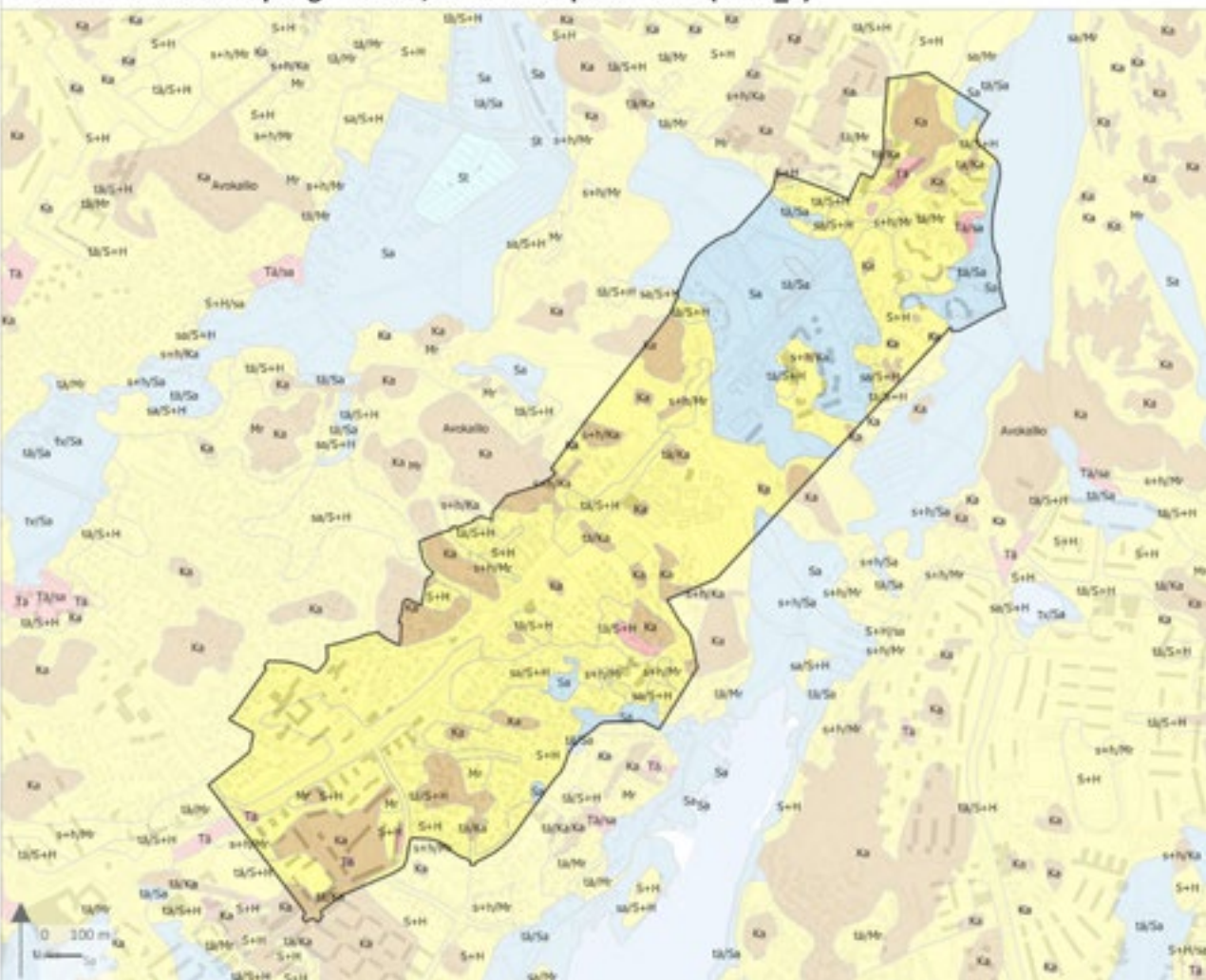
SUUNNITTELUALUEEN TEKNISIÄ OMINAISUUKSIA

Suunnittelualueella maaperä on pääosin silttiä ja hiekkaa, monin paikoin esiintyy kallioalueita sekä paikoin savikkoa. Alueen topografia on vaihtelevaa. Rakennettavuudeltaan alue on pääosin tavanomainen.

Alueella sijaitsee runsaasti erilaisia yhdyskuntateknisen huollon verkostoja. Merkittävimmät ovat vesihuoltoa ja kaukolämpöä palvelevat runkoverkostot sekä alueen pohjoisosassa sijaitseva 110kV ilmajohto. Lisäksi alueella sijaitsee metroa palvelevia rakenteita, muutamia maanalaisia tunneleita ja tiloja, näistä merkittävimmät ovat Vartiokylänlahti – Viikmäki tunneliviemäri sekä Vuosaari – Pasila kaukolämpötunneli.

MAAPERÄ HANKERAJAUKSELLA

- Itäisen bulevardikaupungin itäosa, suunnitteluperiaatteet (6444_1)

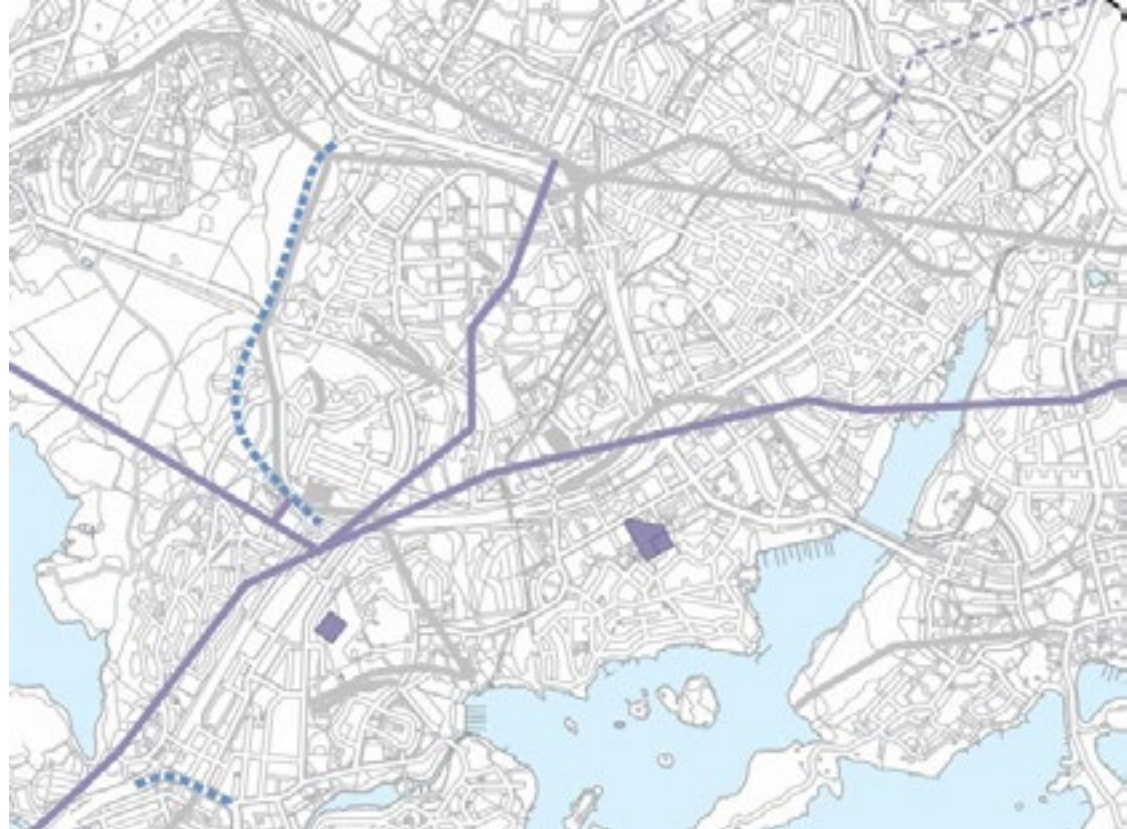


□ Hankeraajuus

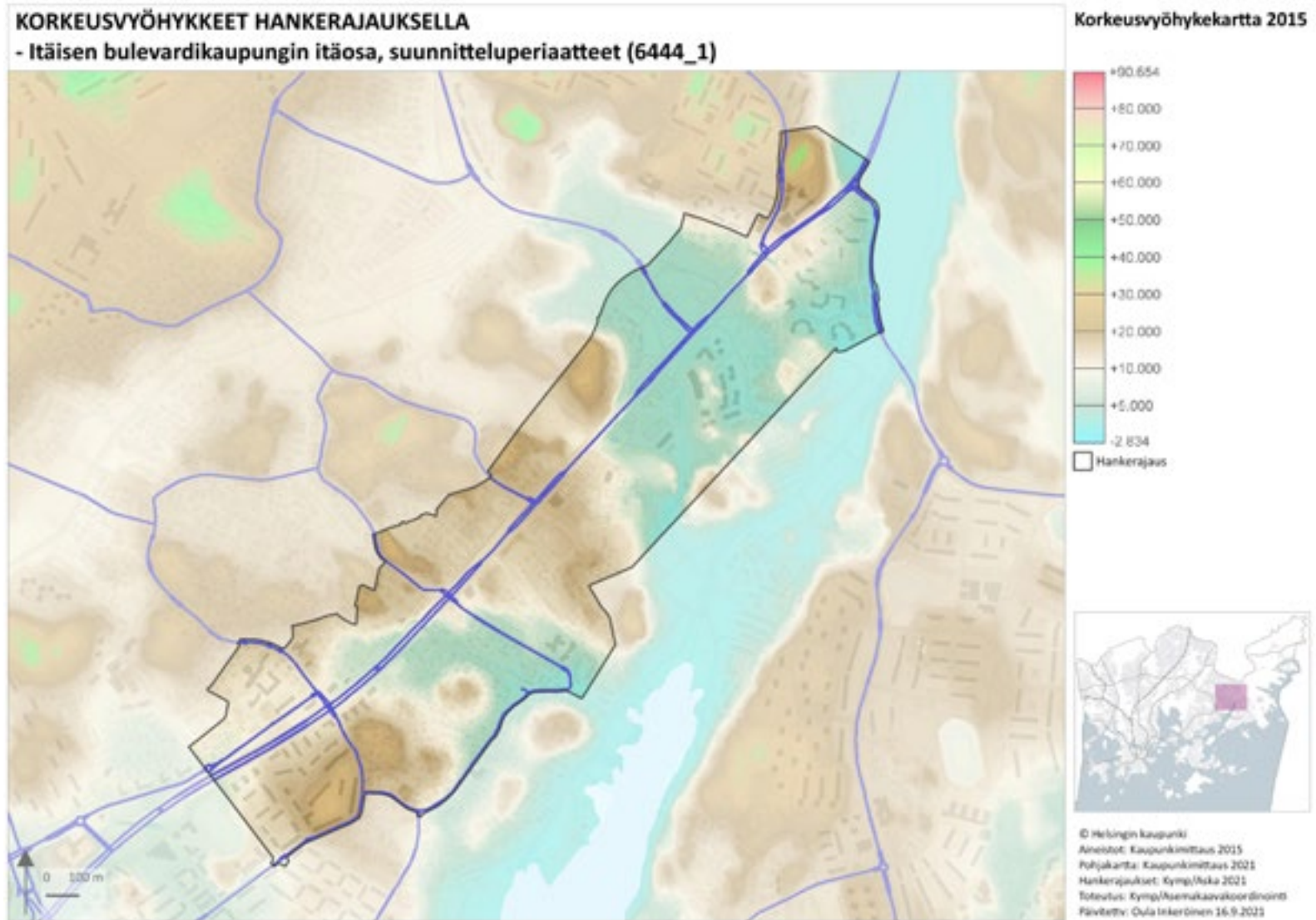


© Helsingin kaupunki
Aineisto: Maankäyttö- ja kaupunkirakenne 2017
Pohjakartta: Kaupunkimittaan 2021
Hankeraajuudet: Kympp/Aska 2021
Toteutus: Kympp/Kaerukaavakoordinaatio
Päivitetty: Oula Inkerinen 23.9.2021

- Nykyiset rakennetut maanlaiset tiät ja tunnelit**
 Merkintä osoittaa nykyiset maanlaiset tiät ja tunnelit. Nykyisten maanalaisten tiiden ja tunnelien olemassaolo on olettava huonoon ja turvattu niiden toiminta- ja kehittämisedellytykset.
- Suunnitellut maanlaiset tiät ja teknisen huollon tunnelit**
 Merkintä osoittaa suunnitelluille maanlaisille tiille ja teknisen huollon tunnelille varattavat tiät. Suunniteltujen maanalaisten tiiden ja tunnelien toteuttamisedellytykset tulee turvata.
- Ohjeelliset suunnitellut maanlaiset tiät ja teknisen huollon tunnelit**
 Merkintä osoittaa suunnitelluille maanlaisille tiille ja teknisen huollon tunnelille varattavat tiät, joiden sijainti on ohjeellinen. Ohjeellisesti suunniteltujen maanalaisten tiiden ja tunnelien toteuttamisedellytykset tulee turvata.
- Teknisen huollon yhteystarve**
 Teknisen huollon tunnelin ja/tai maanalaisten tiiden välinen yhteystarve. Yhteyden sijainti tarkentuu yksityiskohtaisemmassa suunnittelussa.
- Suunnitellut liikennetunnelit**
 Merkintä osoittaa suunnitelluille maanlaisille raide-, moottoriajoneuvo- sekä pyöräliikenteen ja jalankulun yhteyksille varattavan tilan. Suunniteltujen maanalaisten liikennetunnelien toteuttamisedellytykset tulee turvata.
- Ohjeelliset suunnitellut liikennetunnelit**
 Merkintä osoittaa suunnitelluille maanlaisille raide-, moottoriajoneuvo- sekä pyöräliikenteen ja jalankulun yhteyksille varattavan tilan, joiden sijainti on ohjeellinen. Tunnelin toteuttamisedellytykset tulee turvata.



Ote Helsingin maanlaisesta yleiskaavasta 19.8.2021



MAANOMISTUS

Suunnitteluperiaatteiden aluerajauksen maanomistuksesta noin 80 % on Helsingin kaupungin omistuksessa.

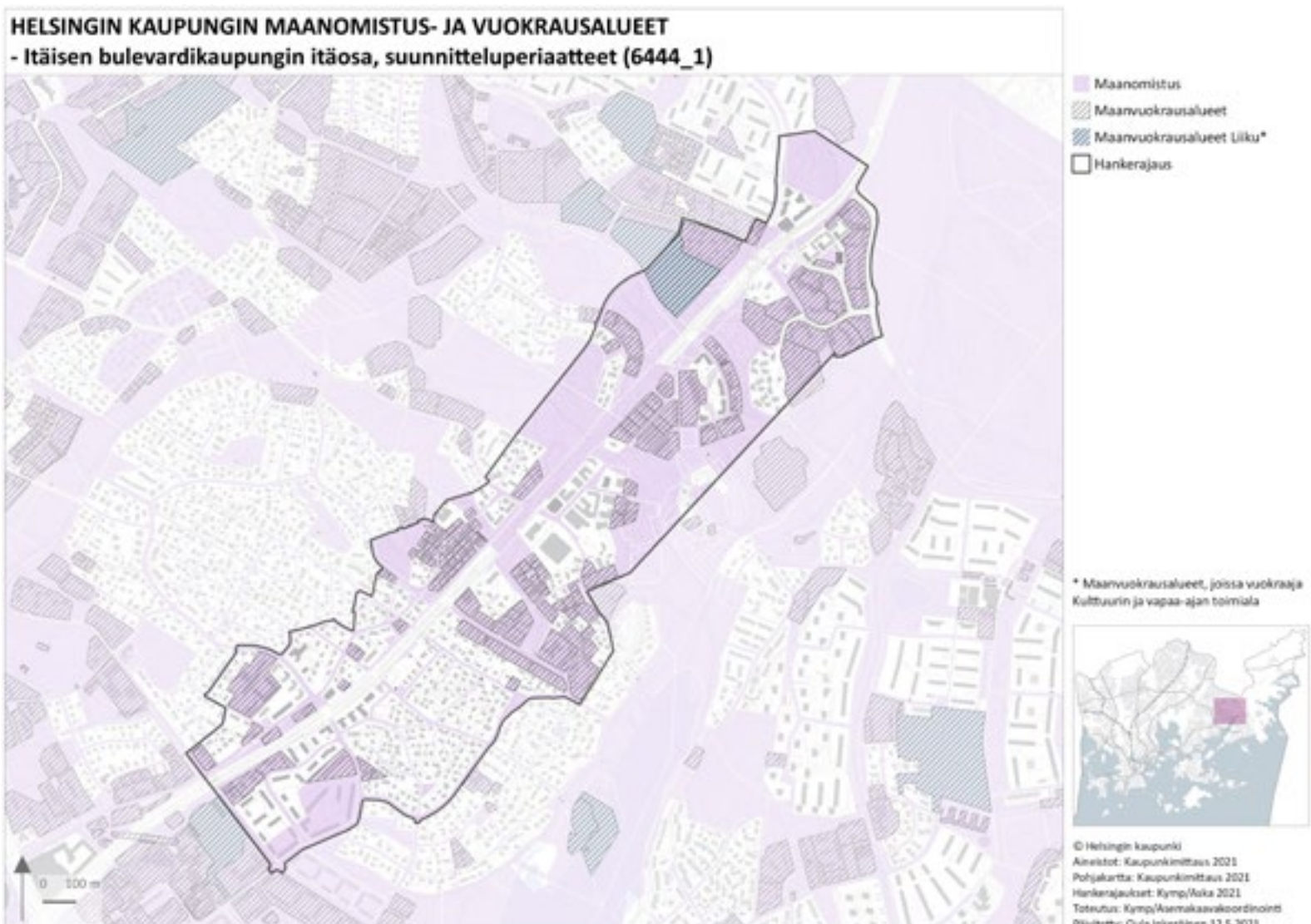
Vartioharjun pientaloalueilla tontit ovat pääasiassa yksityisessä omistuksessa.

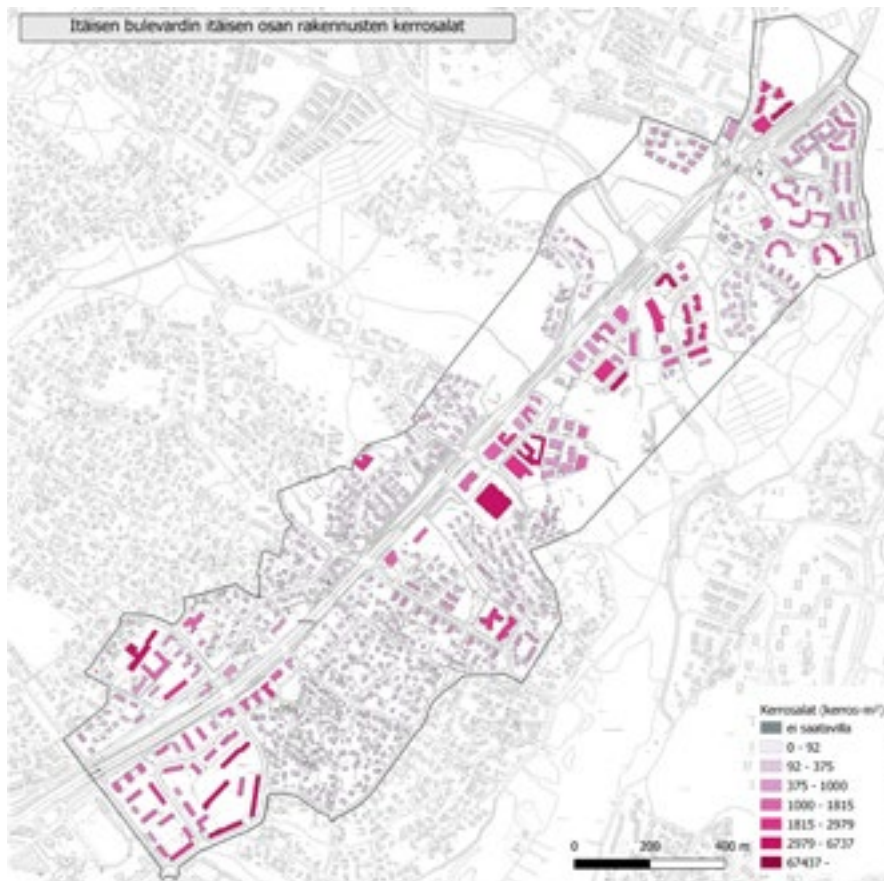
Toimitila-alueella Linnanherran alue on pääasiassa yksityisomisteinen ja koillisosan alue kaupungin omistama.

**Kaupungin maa-alue 726 576 m²
(katualueet 236 250 m²)
53 %**

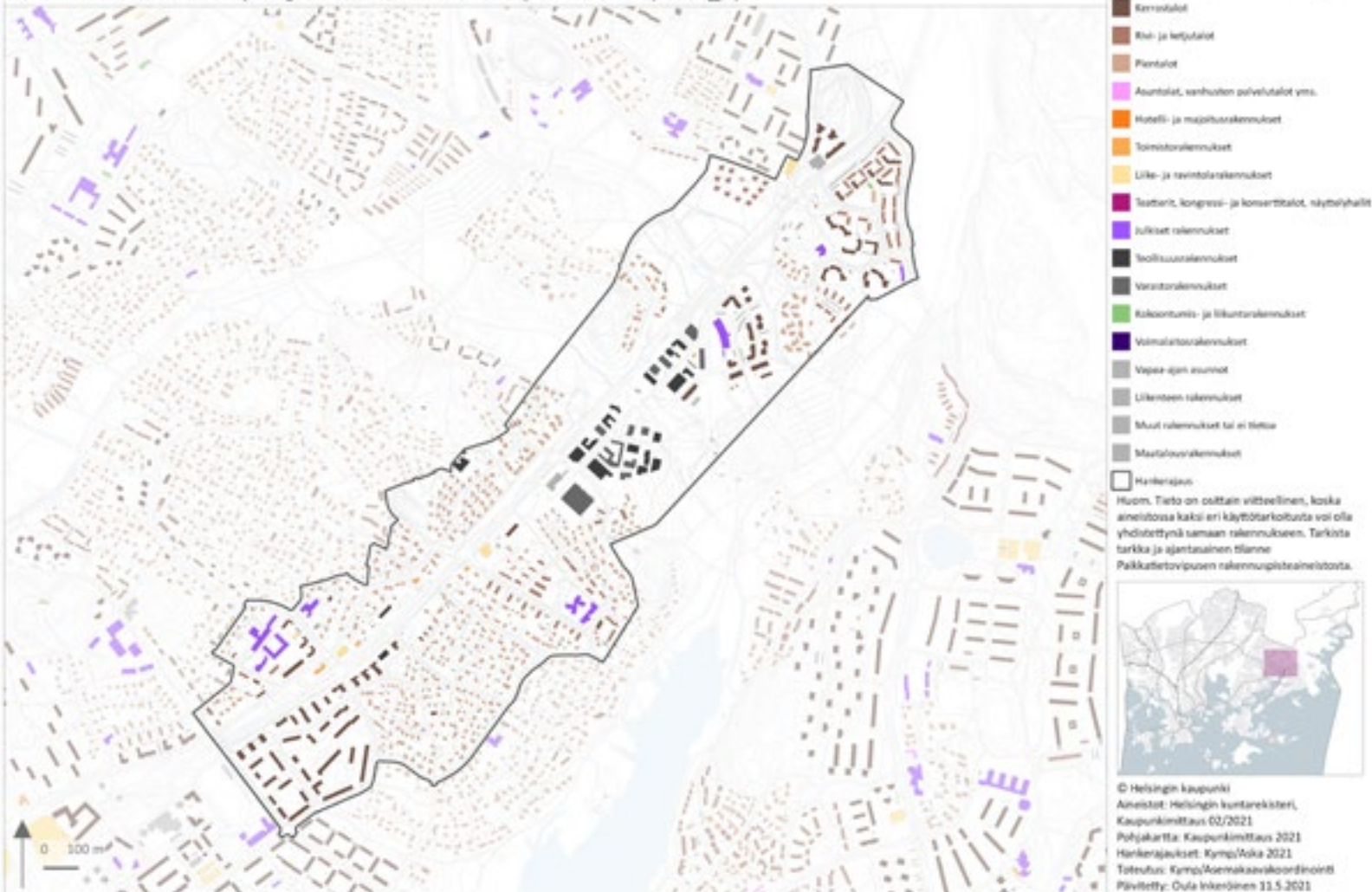
**Vuokrattu maa-alue 365 950 m²
(pitkät vuokrasopimukset)
27 %**

**Yksityinen maa-alue 273 909 m²
20 %**





RAKENNUSTEN PÄÄKÄYTTÖTARKOITUS HANKERAJAUKSELLA
- Itäisen bulevardikaupungin itäosa, suunnitteluperiaatteet (6444_1)



KUVALÄHTEITÄ

Valokuvat suunnittelualueelta Laura Virkki ja Maria Isotupa

s. 10, 11

Rista Simo SER, v. Vartiokylä, Vartioharju.

<https://hkm.finna.fi/Record/hkm.HKMS000005:km0000ojjl>

<https://hkm.finna.fi/Record/hkm.HKMS000005:km0000oj6r>

Möller, B. 1966, Helsinki, Vanha Porvoontie, Itäväylä.

<https://finna.fi/Record/hkm.HKMS000005:km0000m9n8>

s. 13 Borgsin viinanpolttimoon kuulunut kivrakennus (Pala historiaa katukuvassa). Kuva: Vantaan kaupunginmuseo/Jorma Uimonen



LÄHTEITÄ

- Yleiskaava 2016 <https://www.hel.fi/helsinki/fi/asuminen-ja-ymparisto/kaavoitus/ajankohtaiset-suunnitelmat/yleiskaava-2016>
- Helsingin viher- ja virkistysverkoston kehittämissuunnitelma, VISTRA osa II (2016): https://www.hel.fi/hel2/ksv/julkaisut/aos_2016-2.pdf
- Helsingin yleiskaava - Kaupunkibulevardien seudulliset vaikutukset: https://www.hel.fi/hel2/ksv/julkaisut/yos_2015-5.pdf
- Helsingin yleiskaava - selostus: https://www.hel.fi/hel2/ksv/julkaisut/yos_2016-3.pdf
- Itäisen bulevardikaupungin itäosan tutkielma 2021, arkkitehti yo Virkki Laura, Helsingin kaupunkiympäristön toimiala
- Vartiokylän bulevardi -tutkielma 2018, arkkitehti Näveri Mikko. Helsingin kaupunkiympäristön toimiala
- Itis siti (Itäisen keskustan suunnittelukilpailun arvostelupöytäkirja): https://www.safa.fi/wp-content/uploads/2019/03/arvostelupoytakirja_evaluationreport.pdf
- Itä-Helsingin keskusta: <https://www.uuttahelsinki.fi/fi/itakeskus-ja-vartiokyla/uudistukset>
- Kallvikintien suunnitteluperiaatteet: <https://dev.hel.fi/paatokset/media/att/f4/f46ec165c85166e11974265424ff3722961d70a9.pdf>
- Kontulan kerrostaloalueen täydennysrakentamisen suunnitteluperiaatteet: https://www.hel.fi/static/public/hela/Kaupunkiymparistolautakunta/Suomi/Paatos/2020/Kymp_2020-09-22_Kylk_27_Pk/BAF954CF-917A-CB2B-95C5-74BA6C700000/Liite.pdf
- Lampi, P., Vartio- ja Mellunkylän kiinteistöyhdistys ry. (2002). Toteutunut unelma – Vartiokylän ja Mellunkylän pientaloasumisen vaiheet. Jyväskylä: Gummerus Kirjapaino Oy.
- Läntisen bulevardikaupungin kaupallinen selvitys: https://www.hel.fi/static/kanslia/uuttahelsinki/lantinenbulevardi_kauppa.pdf
- Länsi-Herttoniemen suunnitteluperiaatteet: https://www.hel.fi/hel2/ksv/liitteet/2019_kaava/1503_Lansi_Hertto_suunnitteluperiaatteet.pdf
- Länsimäentien eteläpuolen asemakaavan muutos: <https://dev.hel.fi/paatokset/asia/hel-2011-009868/kslk-2013-17/>
- Maankäytön suunnittelu ja maalämpö: https://www.hel.fi/hel2/ksv/liitteet/2020_kaava/5066_9_Maalamposelvitys_Sweco_2019.pdf
- Yleiskaavan toteuttamisohjelma 2022 / Kaupunkiympäristön aineistoja 2021:17
- Helsingin seudun tieverkon luokitus ja palvelutasotavoitteet 2040. Anne Herneoja, Anna-Sofia Hyvönen ja Hannu Pesonen / ELY-keskus
- Malmin keskustavisio:
<https://issuu.com/helsinkikymp/docs/malmin-keskustavisio-uudistumisen-polkuja>
https://www.hel.fi/static/public/hela/Kaupunkiymparistolautakunta/Suomi/Paatos/2021/Kymp_2021-06-01_Kylk_19_Pk/214A51B6-140D-C887-B8C3-797BAD100000/Liite.pdf
- Mellunmäen ja Vesalan kerrostaloalueiden täydennysrakentamisen suunnitteluperiaatteet:
https://www.hel.fi/static/public/hela/Kaupunkiymparistolautakunta/Suomi/Paatos/2020/Kymp_2020-09-22_Kylk_27_Pk/BB3724B3-12A7-CE2A-8C85-744457100000/Liite.pdf
<https://www.uuttahelsinki.fi/fi/uutiset/2020-11-12/mellunkylan-visiotyo-seka-kontulan-mellunmaen-ja-vesalan-suunnitteluperiaatteet>
- Mustavuoren lehto ja Östersundomin lintuvedet:
[https://www.ymparisto.fi/fi-FI/Luonto/Suojelualueet/Natura_2000_alueet/Mustavuoren_lehto_ja_Ostersundomin_lintu\(5975\)](https://www.ymparisto.fi/fi-FI/Luonto/Suojelualueet/Natura_2000_alueet/Mustavuoren_lehto_ja_Ostersundomin_lintu(5975))
- Puotilan kartano:
<http://helmi.hel.fi/kymp/maka/suunnitteluportaali/Selvityshaku/Documents/Puotilan%20kartano,%20Historiallinen%20selvitys%20ja%20puiston%20kehitt%C3%A4mistavoitteet.pdf#search=vartiokyl%C3%A4>
- Stoan ja Puhoksen alueen suunnitteluperiaatteet: https://www.uuttahelsinki.fi/sites/default/files/inline-attachments/2021-05/stoan_ja_puhoksen_alueen_suunnitteluperiaatteet.pdf
- Tankovainion asemakaavan muutos:
<https://dev.hel.fi/paatokset/media/att/58/587fdb3725b30c397616e538ae197efac96a82f.pdf>
<https://dev.hel.fi/paatokset/asia/hel-2014-009968/khs-2015-22/>
- Vartiokylänlahti:
<https://www.uuttahelsinki.fi/fi/vuosaari/rakentaminen>
https://www.hel.fi/static/public/hela/Kaupunkiymparistolautakunta/Suomi/Paatos/2020/Kymp_2020-10-20_Kylk_30_Pk/C240CC14-254E-C59B-B94C-754F89500000/Liite.pdf
<https://kerrokantasi.hel.fi/vartiokylanlahti/kkN8V5bvlchs05wL9PX8LL4PSEK9R9JG?headless=false&lang=fi>
- Vartiokylän peruspiiri: https://www.hel.fi/hel2/tietokeskus/helsinki_alueittain_2005/701Vartiokyl%e4.pdf
- Vartioharjun siirtolapuutarha:
<https://dev.hel.fi/paatokset/media/att/b6/b651cd10da078c3315ff3b606324ef54b8d02761.pdf>
- Östersundom: https://www.uudenmaanliitto.fi/aluasuunnittelu/voimassa_olevat_maakuntakaavat/ostersundomin_maakuntakaava
- Itäväylä (Mt 170) välillä Kehä I (mt 101) -Länsisalmi Kehittämisselvitys Helsinki, Vantaa 2002 / Tiehallinto
- Lisäksi mm. noin 20 kpl monialaisen työryhmän suunnittelukokousta v. 2021-22, keskusteluja eri asiantuntijoiden kanssa sekä skenaariopaja 17.6.2021

