

Vuorovaikutusraportti

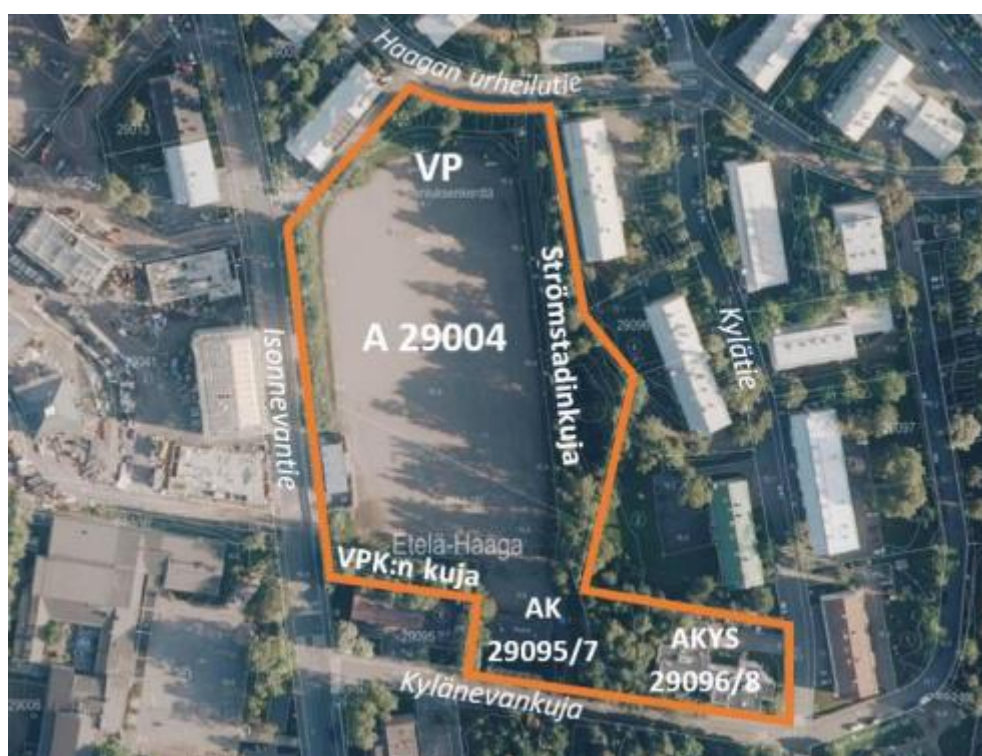
Steniuksenkentän alueen (Kylänevankuja 3) asemakaavan muutos

Päivätty 7.9.2021

Diaarinumero HEL 2019-0011024

Hankenumero 0740_56

Asemakaavakartta nro 12697



Kuva 1. Suunnittelualan rajaus.

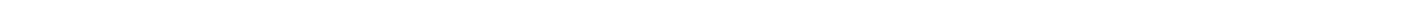
Vuorovaikutusraportin sisältö

Vuorovaikutusraportissa esitetään yhteenvedot asemakaavan muutoksen (kaavaratkaisu) valmisteluajana saaduista kannanotoista, mielipiteistä, muistutuksista ja lausunnoista (huomautukset) sekä vastineet niihin. Vuorovaikutusraporttia täydennetään kaavaprosessin edetessä.

Jäljennökset kaikista kaavan valmisteluajana saaduista kannanotoista, mielipiteistä, muistutuksista ja lausunnoista ovat nähtävissä Helsingin kaupungin kirjaamossa, käyntiosoite: Kaupungintalo, Pohjoisesplanadi 11–13, puhelimitse 09 310 13700 ja sähköpostilla helsinki.kirjaamo@hel.fi.

Liite

Kerrokantasi –verkkokyselyn 4.–31.5.2020 yhteenveto (päiväty
3.7.2020)



Kaavoituksen eteneminen

Vireilletulo

- kaavoitus on tullut vireille vuonna 2019 kaupungin aloitteesta
- suunnittelusta on tiedotettu vuoden 2019 kaavoituskatsauksessa



OAS

- OAS nähtävillä 9.12.2019–27.1.2020
- nähtävilläolosta ilmoitetaan kirjeillä, verkkosivuilla www.hel.fi/suunnitelmat ja Helsingin Uutiset- sekä Haagalainen -lehdessä
- mahdollisuus esittää mielipiteitä
- kaupunkiympäristölautakunnan päätöksistä lähetetään tieto niille mielipiteen jättäneille, jotka ovat mielipiteen yhteydessä erikseen ilmoittaneet sähköposti- tai postiosoitteensa.



Luonnos

- kevättalvella 2020 valmisteltiin suunnitelmia, joista keskusteltiin toukokuussa 2020
- nähtävilläolosta ja keskustelutilaisuudesta (pandemian vuoksi KerroKantasi –verkkokeskustelu) ilmoitettiin verkkosivuilla www.hel.fi/suunnitelmat ja Helsingin Uutiset -lehdessä
- mahdollisuus esittää mielipiteitä kaavan valmisteluaineistosta
- kaavaluonnos, päivitetty viitesuunnitelma ja päivitetty OAS nähtävillä verkkosivuilla www.hel.fi/suunnitelmat [14.12.2020-5.2.2021](https://www.hel.fi/suunnitelmat/14.12.2020-5.2.2021),
- nähtävilläolosta ilmoitetaan kirjeillä, verkkosivuilla www.hel.fi/suunnitelmat ja Helsingin Uutiset -lehdessä
- mahdollisuus esittää mielipiteitä. Hanketta esiteltiin lisäksi Uutta Länsi-Helsinkiä -verkkotilaisuudessa 27.1.2021 ja sitä sai kommentoida tilaisuuden aikana verkossa.
- kaupunkiympäristölautakunnan päätöksistä lähetetään tieto niille mielipiteen jättäneille, jotka ovat mielipiteen yhteydessä erikseen ilmoittaneet sähköposti- tai postiosoitteensa.



Ehdotus

- kaavaehdotus esitellään lautakunnalle arviolta alkusyksystä 2021
- kaavan valmistelun aikana saatuihin huomautuksiin vastataan vuorovaikutusraportissa, joka löytyy karttapalvelusta kartta.hel.fi/suunnitelmat
- kaavaehdotuksen julkisesta nähtävilläolosta ilmoitetaan verkkosivuilla www.hel.fi/kaavakuu-lutukset
- mahdollisuus tehdä muistutus, viranomaisilta pyydetään lausunnot
- kaupunkiympäristölautakunnan päätöksistä lähetetään tieto niille muistutuksen jättäneille, joiden sähköposti- tai postiosoite ilmenee muistutuksesta
- muistutukset ja lausunnot käsitellään kaupunkiympäristölautakunnassa



Hyväksyminen

- kaupunginhallitus käsittelee kaavaehdotuksen
 - kaupunginvaltuusto hyväksyy kaavan
 - tieto kaavan hyväksymistä koskevasta päätöksestä lähetetään niille, jotka ovat sitä kirjallisesti pyytäneet kaavaehdotuksen julkisen nähtävilläolon aikana
 - hyväksymistä koskevaan päätökseen saa hakea muutosta valittamalla hallinto-oikeuteen. Hallinto-oikeuden päätökseen saa hakea muutosta valittamalla, jos korkein hallinto-oikeus myöntää valitusluvan
 - kaava tulee voimaan, jos hyväksymispäätöksestä ei ole valitettu tai valitukset on hylätty.
-

Yhteenvedot esitetyistä huomautuksista ja vastineet niihin

Osallistumis- ja arviointisuunnitelman nähtävilläolo 9.12.2019–27.1.2020

Yhteenveto viranomaisten kannanotoista

Viranomaisten kannanotot osallistumis- ja arviointisuunnitelmasta kohdistuivat vesihuollon tarpeen ja kustannusten selvittämiseen sekä tilavarauksiin ja vesihuollon yleissuunnitelman ja kustannusarvion laatimiseen, ja kerrostalovaltaisen rakentamisen sovittamisesta lähiympäristöön.

HSL sekä kasvatuksen ja koulutuksen toimiala ilmoittivat, ettei niillä ole lausuttavaa kaavamuutoksesta.

Kannanotoissa esitetyt asiat on otettu huomioon kaavatyössä siten, että kaavassa on määräyksiä hulevesien käsittelystä sekä tulvareiteistä. Asuinrakennukset eivät tarvitse uusia vesihuoltolinjoja Isonnevantielle. Kaavaratkaisu ei edellytä vesihuoltoverkoston lisärakentamista, minkä vuoksi alustavaa yleissuunnitelmaa ei tarvitse laatia. Uudisrakentaminen on pyritty sovittamaan ympäristöönsä monin erilaisin rakennusten ulkoasua koskevin kaavamääräyksin etelähaagalaiseen rakeisuuteen tukeutuen. Palvelutalon rakennuksen suhteen kaavoitustilanne palautetaan toteutuneen nykytilanteen mukaiseksi. Palvelutalon tontti on kaavamuutoksessa mukana siksi, että palvelutalon voimassa olevassa asemakaavassa olevan tontin (29096/8) rajat palautetaan vastaamaan nykyisiä kiinteistörajoja.

Kannanotot osallistumis- ja arviointisuunnitelmasta sekä valmisteluaineistosta saatiin seuraavilta asiantuntijaviranomaisilta:

- Helsingin seudun liikenne -kuntayhtymä (HSL)
- Helsingin seudun ympäristöpalvelut (HSY) vesihuolto
- kulttuurin ja vapaa-ajan toimiala (kaupunginmuseo)
- kasvatuksen ja koulutuksen toimiala

Vastineet viranomaisten kannanottoihin

Alueella ei ole hulevesiviemäreitä. Kylänevankujan puolella kulkee avo-oja, joka laskee Strömstadinpuiston suuntaan. Alueelle on suunniteltu hulevesipainanteita, joista vedet ohjattaisiin Isonnevantien hulevesiviemäriin sekä Strömstadinpuistoon. Kaavakartalle on merkitty tulvareittejä suunnittelualueen eteläosaan. Asuintalot eivät tarvitse uusia vesihuoltolinjoja Isonnevantielle. Alustavaa vesihuollon yleissuunnitelmaa kustannusarvioineen ei tarvitse tehdä, sillä kaavaratkaisu ei edellytä vesihuoltoverkoston lisärakentamista.

Kaupunginmuseo katsoi kannanotossaan, että asemakaavan muutokselle asetettu tavoite kerrostalovaltaisesta rakentamisesta suunnittelualueella on hyvin suunnitellen ja toteuttaen mahdollinen sekä esitti, että

kaavamuutoksessa tulee noudattaa lähiympäristölle ominaista mitta-kaavaa sekä kaavallista periaatetta ja kiinnittää huomiota myös uudisrakennusten hahmoon ja materiaaleihin. Kaavaratkaisussa on useita rakennusten ulkonäköä ohjaavia merkintöjä, joilla kaupunginmuseon esittämiin tavoitteisiin on pyritty. Esimerkiksi Etelä-Haagalle tyypilliseen jalustakerrokseen pyritään määräyksellä maantasojen julkisivujen väri-, materiaali- tai pintakäsittelyn eroavaisuudesta muusta rakennuksesta. Lisäksi on määrätty kaikkiin rakennuksiin harjakatto. Pistetalojen massoja pyritään keventämään määräyksellä massojen porrastumisesta. Maantasokerroksen julkisivut eivät saa antaa umpinaista vaikutelmaa eikä maantasoon saa muodostua parvekerakenteiden rajaamia käyttämättömiä tiloja, vaan ne tulee käsitellä osana pihaa. Samoin pysäköintilaitoksen arkkitehtuuria on määritelty useilla ulkonäköön kohdistuvilla määräyksillä massojen porrastamisesta, julkisivukäsittelyistä, viheraiheista ja maantasokerroksen elävöittämisestä esimerkiksi pyöräpysäköinnillä ja yhteistiloilla. Rakennusten korkomaailmaa tutkittiin viitesuunnitelmassa tarkoin ja uudisrakennusten kerrosluvut on rajattu siten, että ne sopeutuvat pääosin ympäristön rakennusten räystäskorkoihin. Myös rakennusalat on määritelty mahdollisimman napakoiksi, kuitenkin siten, että jatkosuunnittelulle jätetään mahdollisuuksia.

Kaupunginmuseo esitti myös, että alueen vehreän luonteen säilymistä tulee tukea ja vahvistaa ja että puistomaisten katutilojen ja pihojen luominen on tärkeää. Kaupunginmuseo pohti myös, että vuoden 2013 asemakaavan mukaisen pienen puistovyöhykkeen sisällyttäminen kentän alueelle suunniteltavaan kokonaisuuteen tukisi vehreyden säilyttämistä. Kaavaratkaisussa on luotu Isonnevantien puolelle tilaa haagalaisille pienille etupihoille, joille saadaan istutettua puita ja pensaita. Myös Kylätien suuntaan Strömstadinkujan puistoalueen vastaiselle reunalle on merkitty puin ja pensain istutettavaa aluetta, jonka myötä piha-alue vaihettuu luontevasti metsikköiseen alueeseen. Uuden julkisen puistoalueen perustamista alueen pohjoisosaan ei nähty tarkoituksenmukaisena verkostollisesti eikä siten myöskään taloudellisesti mielekkäänä investointina. Isonnevankujan ja Haagan Urheilutien kulmaukseen kaavaan on merkitty kuitenkin tontille sijoittuva aukiotila, jonka kaupunkikuvallisesti laadukkaasta käsittelystä, kuten istutuksista, materiaaleista ja tasoerojen käsittelystä annettiin useita määräyksiä.

Kylätien kulmauksessa sijaitsevasta Markus Tavion v. 1970 suunnitelmasta vanhusten asuinkerrostalosta kaupunginmuseo totesi, että olemassa olevan rakennuskannan käyttäminen ja tarvittaessa muokkaaminen niille luonteenomaisella tavalla on tärkeä ja ekologisesti kestävä tavoite. Museo ei kuitenkaan esittänyt olemassa olevalle rakennukselle suojelun tarvetta. Asgerd Summelinin säätiön vanhusten palvelutalon tontti on mukana kaavamuutoksessa lähinnä kaavateknisistä syistä. Säätiölle on kaavoitettu lisärakennusoikeutta tontin länsipuolella sijaitsevalle maa-alueelle, mutta lisärakennusoikeudelle ei ole ollut tarvetta eikä maa-aluetta ole lunastettu tai liitetty tonttiin. Nyt tuo rakentamaton tontin osa kaavoitetaan uudestaan osaksi puistoaluetta sekä uudisrakennusalueeksi palvelevaa LPA-tonttia. Palvelutalon tontin kaavamääräykset mahdollistavat nykytilanteen säilyttämisen ennallaan.

Yhteenveto mielipiteistä

Mielipiteet osallistumis- ja arviointisuunnitelmasta kohdistuivat erilaisten ihmisryhmien liikunta- ja virkistäytymismahdollisuuksiin Etelä-Haagan alueella, rakentamisen määrään, ulkonäköön ja jo toteutuneisiin uudisrakentamiskohteisiin, viheralueisiin, kaavoituksen käynnistämiseen liian pian edellisen kaavan valmistumisen jälkeen, nykyisten asukkaiden asuinolosuhteiden muuttumiseen, Haagan ominaispiirteisiin, liikenteseen, koulujen ja päiväkotien kapasiteettiin sekä alueen palveluihin. Lisäksi tuli hajakysymyksiä liittyen muihin alueen kaavoihin ja OmaStadiin.

Mielipiteet on otettu huomioon kaavoitustyössä siten, että uudisrakentaminen on sovitettu ympäristöönsä monin erilaisin rakennusten ulkonäköä koskevin kaavamääräyksin. Nykyisten asukkaiden olosuhteet on pyritty huomioimaan mahdollisimman hyvin rakennusten sijoittelussa. Strömstadinkujan puusto ja kalliot on tarkoitus säilyttää mahdollisimman suurilta osin. Isonnevantien varteen tulee tilaa puille ja pensaille. Etelä-Haagan liikuntapaikkoihin liittyen on käynnistynyt Länsi-Haagan ja Haaganpuiston julkisten ulkotilojen yleissuunnittelu. Yleissuunnitelmassa tutkitaan alueen virkistyspalvelut kokonaisuutena.

Kirjallisia mielipiteitä saapui 37 kpl. Lisäksi suunnitteluryhmän asiantuntijoihin oltiin yhteydessä sähköpostitse ja puhelimitse. Nähtävilläoloajan ulkopuolella saapui lukuisia yhteydenottoja, joiden sisällöt on sisällytetty niiden lähetysajankohdan mukaan OAS- ja luonnosvaiheen mielipidekoosteisiin aihepiireittäin. Lähes kaikki nähtävilläoloajan ulkopuolella tulleet yhteydenotot tulivat samalta asukkaalta. Asukkaalle on vastattu suoraan myös sähköpostitse, puhelimitse ja erikseen järjestetyssä teams-palaverissa. Kirjaamoon tulleet mielipiteet on lisätty listatekstin oheismateriaaliksi tulevaan mielipidekirjeiden koosteeseen.

Vastineet mielipiteisiin aihepiireittäin

Etelä-Haagan alueen viheralueet, liikunta- ja virkistysmahdollisuudet

Monissa mielipiteissä todettiin, että Steniuksenkenttä on tärkeä liikunta- paikka haagalaisille ja sitä hyödyntävät erilaisiin virkistäytymistoimintoihin, ulkoiluun ja leikkimiseen alueen kaikenikäiset ihmisryhmät päiväkotilapsista ja koululaisista vanhuksiin. Helposti saavutettavan lähiliikunta- paikan tärkeyttä korostettiin, etenkin pienten lasten, vanhusten sekä alueen usean koulun näkökulmasta. Myös käyttö alueen tärkeänä luis- telukenttänä nousi esiin monessa mielipiteessä. Monet toivoivat, että kenttä säilytettäisiin ja sitä kehitettäisiin, tai mikäli kenttä on pakko rakentaa, jätettäisiin alueelle vähintään v. 2013 kaavan hengessä pieni urheilukenttä ja/tai puistomainen virkistysalue. Kentälle toivottiin mm. tekojäättä, jalkapallokenttää, pienpalloilukenttää, ulkokuntosalia, pesä- pallokenttää, leikkikenttää isommille lapsille, juoksurataa sekä skeitti- aluetta. Myös vaatteidenvaihtokoppi oli toiveissa. Esitettiin myös, että

kentän tilalle voitaisiin rakentaa puisto istutuksineen ja istuskelupaikkoineen. Kentän mainittiin olevan tärkeä myös Haagan VPK:lle harjoittelu- ja tapahtumien järjestämispaikkana.

Kentän käyttöasteesta oltiin erimielisiä. Todettiin, että kenttä on todella vähäisellä käytöllä ympäri vuoden, koska esimerkiksi monipuoliset Laajasuon ja Talin liikunta-alueet ovat lähellä, eikä kentän suuri koko palvele alueen asukkaita. Kenttä nähtiin täten jopa erinomaisena paikkana täydennysrakentamiselle. Toiset taas olivat sitä mieltä, että kenttää käyttävät ahkerasti monenlaiset ihmisryhmät. Todettiin myös, että Laajasuon liikuntapuisto on yleensä päivisin täynnä, ja että esimerkiksi koulut eivät voi varata sitä käyttöönsä koska varaamisjärjestelmää ei ole. Kerrottiin, että aloite lähiliikuntapaikan perustamiselle Haagan peruskoulun länsipuoliselle hiekkakentälle oli saanut paljon ääniä v. 2019 OmaStadi -äänestyksessä, mutta hanke ei ollut kuitenkaan lopulta toteutunut. Kerrottiin myös, että Laajasuon kenttä olisi varattu käytännössä seurojen käyttöön, sinne ei olisi juurikaan mahdollisuutta mennä itsenäisesti urheilemaan ja esimerkiksi pienten lasten ja koulujen näkökulmasta se olisi liian kaukana verrattuna Steniuksenkenttään. Joidenkin mielipiteiden mukaan Steniuksenkentän vähäinen käyttö johtui siitä, että kentän ylläpito on huonoa tai että ylläpito on lopetettu alueen asunnoiksi kaavoittamisen jälkeen. Toivottiin, että kentästä ja vaihtokopista pidettäisiin parempaa huolta.

Nähtiin tärkeäksi, että lähiliikuntapalveluita lisätään sitä mukaa, kuin Etelä-Haagaan rakennetaan lisää asuntoja. Mielipiteissä ihmeteltiin, miksi alueen liikuntamahdollisuuksia halutaan kentän rakentamisella huonontaa, vaikka kaupunki puhuu liikkumisen tärkeydestä mm. Helsinki Liikkuu -ohjelmassa. Huomautettiin myös, että kaikilla lapsilla ja nuorilla ei ole mahdollisuutta organisoituun harrastusliikuntaan, tai mahdollisuuksia lähteä niiden perässä pidemmälle. Hyvät matalan kynnyksen lähiliikuntapalvelut nähtiin hyvin tärkeinä ja myös satsauksena lasten ja nuorten hyvinvointiin ja syrjäytymisen ehkäisyyn. Todettiin, että tarvitaan paikkoja ja mahdollisuuksia yhteiseen ja yhteisölliseen toimintaan.

Todettiin, että Haaganpuistoon kaavoitettua korvaavaa kenttää ei ole toteutettu, eikä kaupunki ollut esittänyt sitä opetus- ja kulttuuriministeriön liikuntapaikkojen v. 2020–2023 rahoitussuunnitelmaan mukaan. Mainittiin, että liikuntavirasto luopui kentästä sillä perusteella, että alueelle saadaan suurempi ja monipuolisempi liikuntapuistokokonaisuus. Jotkut asukkaat olivat siinä käsityksessä, että v. 2013 kaavan mukaista korvaavaa urheilukenttää ei oltaisi toteuttamassa lainkaan Haaganpuistoon. Nähtiin, että Etelä-Haagassa ei ole lainkaan lähiliikuntapaikkoja ja pelättiin, että ainoa urheilukenttä häviää, eikä mitään tule tilalle. Pidettiin tärkeänä, että korvaava kenttä toteutetaan v. 2013 kaavan mukaisesti Haaganpuistoon ennen kuin kentän asuinrakentaminen aloitetaan. Ehdotettiin myös, että Steniuksenkentälle tulisi lähellä sijaitsevien päiväkotien toiminnallinen ulkoilualue ja osa kunnostettaisiin puistoksi tai viheralueeksi.

Todettiin, että Haaganpuiston pohjoisosaan sijoittuneen rakennushankkeen myötä mm. kavennettiin koulujen välituntiliikuntamahdollisuuksia sekä hävitettiin puustoa ja istutuksia sekä frisbeegolf-rata.

Toisaalta toivottiin, että Haaganpuistoon kaavoitettu korvaava urheilukenttä ei toteutuisi, sillä puistosta on jo menetetty tilaa uudisrakennuksille. Oltiin huolissaan myös Riistavuorenpuiston täydennysrakentamissuunnitelmista ja todettiin, että Strömstadinpuistoakin on nakerretty rakennuksille. Oltiin sitä mieltä, että Helsingissä ei pidetä viheralueita kunnossa, lähimetsiä hävitetään, pienten nisäkkäiden ja lintujen elinympäristöt vähenevät ja pesimapaikat katoavat, ihmisten luontoyhteys heikkenee. Kerrottiin, että OmaStadi –äänestyksessä ehdotus istuttaa lisää puita Helsinkiin oli saanut koko kaupungin hankkeista eniten kannatusta. Todettiin, että vielä fiksumpaa olisi säästää olemassa olevat puut.

Vastine

Kestävän kasvun turvaamisen lisäksi myös kaupunkilaisten liikunnan edistäminen on kaupungille tärkeä teema. Kaupunkia suunnitellaan ja rakennetaan erilaiset käyttäjät huomioon ottaen. Yhteistyötä toimivan kokonaisuuden löytämiseksi tehdään eri toimialojen kesken. On kuitenkin muistettava, että Steniuksenkentän alue on jo nykyisessä voimassa olevassa asemakaavassa pääosin varattu asuntorakentamiseen.

Liikuntapalveluiden sijoittamista kaupunkitasolla suunnitellaan ja pyritään kehittämään siten, että niitä on riittävästi ja tasapuolisesti kaikissa eri kaupunginosissa. Liikunta- ja virkistysalueiden mitoituksesta ja toiminnoista käydään kaavoituksen aikana keskustelua kulttuurin ja vapaa-ajan sekä kasvatuksen ja koulutuksen toimialojen kanssa. Helsingin kaupunkistrategian ja yleiskaava 2016:n ohjaamana Etelä-Haagan kaupunkirakenne tulee tiivistymään ja kaavoitettujen puistojen pinta-ala vähenee jonkin verran. Vastapainona säilyviä ja olevia puistoja pyritään jatkuvasti kehittämään monipuolisena verkostona. Viheralueiden kehittämisessä ja riittävän viherrakenteen turvaamisessa hyödynnetään yleiskaavan yhteydessä laadittua, koko kaupungin kattavaa viher- ja virkistysverkostosuunnitelmaa, VISTRAA.

Verkostollisesti tarkastellen pienen kentän jättäminen alueen pohjoisosaan ei ole tarkoituksenmukaista, sillä lähialueella on pieniä ja isompia kenttiä muun muassa leikkipaikka Isonnevan yhteydessä, kunnostettavassa Strömstadinpuistossa sekä Haaganpuistossa. Kaupungilla ei myöskään ole resursseja uuden puiston perustamiseen, korjausvelkaa on paljon.

Jatkossa alueen liikuntatoiminnot tulevat keskittymään Haaganpuiston alueelle. Vuonna 2013 voimaantulleessa ns. Isonnevan kaavassa Steniuksenkenttä on kaavoitettu pääasiassa asumiseen ja uusi, korvaava urheilukenttä huoltorakennuksineen kaavoitettu Haaganpuistoon. Saa dusta palautteesta on ilmennyt, että osa asukkaista kyseenalaistaa uu-

den urheilukentän tarvetta alueelle ja toivoo puiston säilyvän puistomaisena, mutta toisaalta uuden kentän tarve tunnustetaan erityisesti lähellä olevien koulujen liikuntapaikkatarpeiden näkökulmasta.

Etelä-Haagan liikuntapaikkoihin liittyen Länsi-Haagan ja Haaganpuiston julkisten ulkotilojen yleissuunnittelu on käynnistynyt ja siinä tarkastellaan ko. alueiden virkistyspalvelut kokonaisuutena. Osana yleissuunnitelmaa tarkistetaan Haaganpuiston osalta aiemmin laadittua yleissuunnitelmaa mm. uuden kentän ja muiden liikuntapaikkojen sijoittamisen osalta niin, että Haaganpuistolle tyypillisen maiseman puustoista ja kumpuilevaa luonnetta voidaan mahdollisuuksien mukaan säilyttää. Yleissuunnitelma toimii pohjana alueen tarkemmalle suunnittelulle.

Haaganpuiston liikuntapuiston toteuttaminen ja nykyisten kenttien peruskorjaus ovat mukana kulttuurin ja vapaa-ajan toimialan ulkoliikunta-alueiden investointiohjelmassa. Alueen yleissuunnitelman valmistuttua tulee puiston toteutussuunnittelu jatkumaan porrastetusti pienemmissä osissa. Tällä hetkellä Haaganpuiston osalta toteutussuunnittelu tapahtuisi arviolta 2024–25 ja rakentaminen arviolta 2026-. Kyse on alustavasta aikataulusta, johon vaikuttaa mm. käytettävissä oleva investointirahoitus. Tavoitteena on, että Haaganpuiston hanke tullaan toteuttamaan niin nopeasti, kuin myönnettyjen resurssien puitteissa on mahdollista.

Haaganpuiston lisäksi sekä Tali, Laajasuonpuisto että keskuspuisto ovat alle kilometrin säteellä Steniuksenkentältä. Nämä nykyisen Steniuksenkentän lähialueen viher- ja virkistysalueet ovat myös Helsingin tavoitteellisen viher- ja virkistysverkoston mukaisia alueita ja niitä pyritään kehittämään jatkossakin.

Strömstadinkujan ympäristö

Strömstadinkujan hiekkatien, kallioiden ja puuston (erityisesti mäntyjen) säilyttäminen oli asukkaille tärkeää. Kävely-yhteys koettiin tärkeäksi ja viihtyisäksi reitiksi Strömstadinpuiston pieneen metsikköön. Mäntyjä toivottiin suojeltaviksi. Kerrottiin, että haagalaisille ulkoilu, liikunta ja luonto ovat tärkeitä ja toivottiin esteettömiä reittejä ja turvallisia kulkuväyliä. Kerrottiin, että Haagassa on paljon pieniä asuntoja, joiden lämpötila nousee kesällä liian korkeaksi ja asukkailla täytyy olla mahdollisuus viilentyä varjoisissa paikoissa.

Vastine

Strömstadinkujan metsäinen ja kallioinen alue muutetaan jalankululle ja pyöräilylle varatusta katualueesta, jolla tontilleajo on sallittu (pp/t) puistoalueeksi (VP). Alueen kävely-yhteys säilyy ja tontilleajon mahdollisuus poistuu. Alueelle esitetty ulkoilutien linjaus on ohjeellinen ja se tulee sijoittaa puistoalueelle siten, että puustoa ja kallioita saadaan säilytettyä mahdollisimman paljon.

Uudisrakentaminen Etelä-Haagan alueella

Mielipiteissä korostettiin Etelä-Haagan identiteetin rakentuvan väljästä rakennuskannasta, vehreydestä ja puistomaisuudesta ja huomautettiin Haagan olevan kulttuurihistoriallisesti, rakennustaiteellisesti ja maisemakulttuurin kannalta merkittävää aluetta, jota tulee kehittää siten että alueen arvot ja ominaisuudet säilyvät. Etelä-Haagalle ominaisena rakennustapana nähtiin pienkerrostalot ja rakennusten mataluus. Myös hyviä julkisia liikenneyhteyksiä pidettiin tärkeänä vetovoimatekijänä. Mielipiteissä oltiin huolissaan uudisrakentamisen vaikutuksista Haagan kaupunkikuvaan. Liiallista tiiviyttä vierastettiin ja esimerkiksi Isonnevantien länsipuolelle rakentuvia uudisrakennuksia pidettiin joissain mielipiteissä liian suurina, liian ahtaasti sommiteltuina ja alueelle sopimattomina.

Isonnevantien maisemakuvan koettiin muuttuvan liian täyden näköiseksi uudisrakentamisen myötä. Ihmeteltiin, miksi joka paikkaan täyttyy rakentaa ja eikö nykyisissä hankkeissa olisi jo tarpeeksi. Toivottiin, että kaupunki etsisi lisärakentamiselle alueita sieltä, missä olisi tilaa uudisrakennusten lisäksi myös kaikelle muulle, mitä lisääntyvän asukasmäärän mukana tulee. Ehdotettiin, että täydennysrakentamista voitaisiin kohdistaa mieluummin johonkin muualle, esimerkiksi Pitäjänmäkeen tai Valimon alueelle. Osa puolestaan näki, että on järkevää ja tärkeää tiivistää Etelä-Haagaa erityisesti Huopalahden aseman lähisuudulla, ja että rakentaminen olisi tiivistä ja kaupunkimaista ja arkkitehtuuri korkeatasoista. Todettiin, että alueen keskeinen sijainti takaa hyvän saavutettavuuden kestävillä kulkutavoilla.

Etenkin perheasuntoja toivottiin alueelle lisää. Kerrottiin, että keskituloisten perheiden on vaikea löytää alueelta isompia omistusasuntoja. Toivottiin, että alueelle kaavoitettaisiin muutakin kuin kaupungin vuokra-asuntotuotantoa tai asumisoikeusasuntoja.

Pidettiin tärkeänä, että täydennysrakentaminen suunnitellaan alueen ominaispiirteitä kunnioittaen ja huomioidaan alueelle luonteenomainen puistomaisuus, rakennettua ympäristö täydentävät viheralueet, kalliot, metsiköt sekä ulkoilu- ja liikunta-alueet. Todettiin, että monimuotoisuudesta huolehtiminen on avainasemassa alueen arvon säilyttämisessä. Ehdotettiin mm. korttelipuistoa talojen väliin. Todettiin, että rakennukset tulisi keskittää Isonnevantien varteen, jolloin korkeamman rakentamisen haitat jäisivät vähäisemmiksi. Riittävien viheralueiden jättämistä uudisrakennusten ympärille tehokkaan rakentamisen ohella pidettiin tärkeänä.

Joissain mielipiteissä otettiin kantaa rakentamisen korkeuteen. Eri mielipiteissä ehdotettiin, että uudisrakennukset eivät saisi olla yli 4-kerroksista, voisivat olla korkeintaan 3–4-kerroksisia tai ne voisivat olla 4–6-kerroksisia. Matalaa ja väljää rakentamistapaa pidettiin tärkeänä, jotta nykyiset ja tulevat asukkaat saisivat nauttia luonnonvalosta jatkossakin. Toivottiin, että uudisrakentaminen ei varjosta nykyisiä rakennuksia. Todettiin, että Steniuksenkenttä ei ole paikka korkealle rakentamiselle,

eikä kerrostaloja tulisi rakentaa keskelle vanhaa matalaa asutusta. Esi-tettiin, että Steniuksenkentän liepeillä ei ole ollenkaan kolmea tai neljää kerrosta korkeampia rakennuksia. Kattomuodoksi ehdotettiin harjakat-toa. Onnistuneina täydennysrakentamiskohteina alueelta mainittiin SY-Kin viereinen Isonnevantien pienkerrostalo sekä Pohjois-Haagan K-Su-permarketin ympäristö.

Vastine

Asunnoista on pääkaupunkiseudulla pulaa. Asumiskustannukset ovat korkeat ja kasvavat entisestään, jos asuntoja ei riitä kaikille. On tär-keää, että asuntoja pystytään tarjoamaan nykyisille ja tuleville, eri elä-mäntilanteissa oleville kaupunkilaisille. Kaupungin asettamien tavoittei-den mukaisesti iso osa tarvittavasta rakentamista tapahtuu täydennys-rakentamalla eli tiivistämällä nykyisiä asuin- ja työpaikka-alueita, koska suuria uudisrakentamisalueita, kuten Jätkäsaari ja Kalasatama, ei ole jatkossa juurikaan tarjolla. Pitäjänmäki on Helsingin suurin työpaikka-alue kantakaupungin ulkopuolella ja sinne laadittujen maankäytön ke-hittämisperiaatteiden mukaan alue tulee säilymään pääosin työpaikka-käytössä. Valimon ympäristöön on jo suunnitteilla tehokasta asuin- ja toimitilarakentamista.

Suunnittelualueen lähiympäristön rakennuskannan 1970-lukua van-hemmat talot ovat pääsääntöisesti 3–4-kerroksia, ja sitä uudemmat 4–5-kerroksisia. Monet rakennukset hahmottuvat jopa kerrosta korkeam-pina, sillä niissä on asuinkerrosten lisäksi osittain tai kokonaan maan-päälliset kellarikerrokset, jotka on saatu rakentaa kaavan määrittele-män kerrosluvun lisäksi. Nykyisin maanpäällisiä kellareita ei rakenneta, vaan uusiin kaavoihin merkitään tosiasialliset kerrosluvut.

Steniuksenkentän suunnittelussa on pyritty huomioimaan alueen vie-hättävät ominaispiirteet siten, että suunnitelmasta tulee toteutuskelpoi-nen. Tämä tarkoittaa myös riittävää kerrosalaa ja kerrostalorakenta-mista. Isonnevantien varteen on jätetty tilaa haagalaisittain etupihamai-sille istutusalueille. Myös Strömstadinkujan ympäristön säilyttäminen mahdollisimman pitkälti nykyisen kaltaisena puustoisena alueena on ollut tärkeä lähtökohta suunnittelulle. Täydennysrakentaminen on som-miteltu näiden kahden ”reunan” väliin hengittävästi niin, että rakennus-ten väleistä avautuu näkymiä, ja rakennusten keskelle muodostuu kaksi polveilevaa, toisiinsa liittyvää piha-aluetta. Rakennusten ulkonä-köä on määriteltä useita kaavamääräyksiä, kuten esimerkiksi määräyk-sellä harjakatoista ja Haagalle tyypillisestä maantasokerroksen erilai-sesta julkisivukäsittelystä (ks. myös ”Vastineet viranomaisten kannan-ottoihin”). Kaavassa on myös useita määräyksiä liittyen istutuksiin, säi-lytettäviin puihin, tasoerojen laadukkaaseen käsittelyyn ja Isonnevan-tien etupihamaisiin istutuksiin. Määräyksillä on myös pyritty Strömsta-dinkujan metsäisen ilmeen säilyttämiseen.

Helsingin kaupungin tavoitteena on monipuolinen hallintamuotoja-kauma. Steniuksenkentälle kaavoitettavasta rakennusoikeudesta on

tarkoitus varata puolet pitkäaikaiseen, valtion tukemaan vuokratuotantoon ja puolet välimuotoon, joka tarkoittaa asumisoikeusasuntoja ja entistä Hitasta. Kohteessa rakennuttajana toimii Helsingin asuntotuotanto (ATT). Hallintamuotojakauma tulee ATT:lle pääsääntöisesti kaupunginkansliasta. Kaava ei sinänsä ota kantaa hallintamuotoihin. ATT:n tavoitteena on toteuttaa alueelle myös perheasuntoja ja niiden rakentamisesta on kaavassa myös määräys.

Nykyisten asukkaiden tilanne muuttuu

Mielipiteissä kerrottiin, että Haagaan on muutettu ympäristön väljyyden ja vehreyden takia. Osa oli sitä mieltä, että uudisrakentamisen myötä nykyisten asukkaiden asumisviihtyvyys huononee oleellisesti. Todettiin, että fyysinen ympäristö vaikuttaa psyykkiseen hyvinvointiin ja kannettiin huolta täydennysrakentamisen vaikutuksista ihmisten mielenterveydestä avaruuden vähentyessä. Huomautettiin myös, että monet kentän läheltä asunnon ostaneen olivat pohjanneet ostopäätöksensä silloiseen kaavoitustilanteeseen, jossa kentälle oli suunniteltu tiivistä ja matalaa rakentamista sekä pohjoisosaan pieni puistokenttä. Arveltiin, että liian rajut muutokset asuinympäristössä vaikuttaisivat taloyhtiöiden kiinnostavuuteen mahdollisena ostokohteena ja pelättiin asuntojen arvon laskemista. Arveltiin, että uudisrakennukset sijoittuvat liian lähelle nykyisiä rakennuksia. Ymmärrettiin, että lisää asuntoja tarvitaan, mutta pidettiin tärkeänä, että niiden rakentaminen ei vaikuttaisi kohtuuttomasti nykyisten asukkaiden viihtyvyyteen. Pidettiin tärkeänä, että nykyisten asukkaiden mielipiteet otetaan huomioon suunnittelussa.

Vastine

Esitetylle rakennusoikeuden lisäämiselle on kaupungin strategiasta ja asumisen ja maankäytön ohjelmasta johdettavat maankäytölliset perusteet. Kaavaehdotuksella mahdollistetaan kaupunkirakenteen tiivistäminen liikenteellisesti hyvällä paikalla. Tiivistämisen yhteydessä kaupunkikuva usein muuttuu, mikä voi johtaa siihen, ettei alue muutoksen johdosta enää vastaa kaikkien asukkaiden toiveita. Tiivistämisessä kaupungissa on kuitenkin hyväksyttävä maisemien muuttuminen. Kaavamääräyksillä on pyritty huolehtimaan siitä, että uudisrakentaminen sopeutuu mahdollisimman hyvin alueen ympäristöön ja maisemaan eikä asukkaille koidu kaavamuutoksesta kohtuutonta haittaa. Alueen kehittäminen yleensä nostaa alueen asuntojen arvoa.

Rakennustekniikka, maaperä, ympäristöhäiriöt

Mielipiteissä oltiin sitä mieltä, että huonoksi todetulle maaperälle ei kannata rakentaa, vaan kenttä kannattaisi säilyttää. Pelättiin, että rakentaminen aiheuttaa murtumia lähiseudun taloihin ja rakentamisaikainen melu häiritsee asukkaita. Kerrottiin, että Isonnevantien länsipuoleisella työmaalla oli rakennettu myös yöaikaan ja että rakennusten pohjatyöt olivat osoittautuneet hyvin haastaviksi. Oltiin huolissaan huonolle maaperälle rakentamisen aiheuttamista ympäristöhaitoista ja esitettiin, että eduskunnan olisi otettava kantaa tällaisiin ympäristörikkeisiin.

Kerrottiin, että Isonnevanttiellä on toistuvia hulevesiongelmia jo nyt.

Vastine

Steniuksenkentän alue on suurelta osin maaperältään pääkaupunki-seudulle tyypillistä pehmeikköä, jolle rakentaminen edellyttää paaluperustuksia. Perustuskustannusten kattamiseksi rakentamisen on oltava riittävän tehokasta. Helsingin seudulla ns. hyvät rakennuspaikat ovat hyvin pitkälti jo rakennuskäytössä, ja kaupungin kasvaessa ja tiivistyessä kaupunkia joudutaan rakentamaan myös heikommille perustamisolosuhteille.

Steniuksenkentän alueelle tehtiin ympäristötekniinen maaperän pilaantuneisuustutkimus vuonna 2020. Tutkimuksissa alueella ei todettu pilaantuneiksi luokiteltavia maa-aineksia.

Steniuksenkentän alueella on lisäksi käynnissä selvitystyö turpeen hajoamisesta muodostuvien kaasujen mahdollisista hajuhaitoista. Selvityksen yhteydessä tutkitaan myös orsiveden pilaantuneisuutta sekä korroosio-ominaisuuksia.

Isonnevanttien kunnallistekniikkaa on saneerattu kadun länsipuolisten uusien kortteleiden rakentumisen yhteydessä. Kadun varren toteutuneet korttelit ja suunnitteilla oleva Steniuksenkentän alue noudattava kaupungin hulevesistrategiaa, jossa hulevesiä pitää lähtökohtaisesti viivyttaa tonteilla ennen niiden johtamista yleiseen hulevesiverkostoon tai yleisille alueille. Oletuksena Steniuksenkentän alueelta ei kaavaratkaisun toteuduttua kulkeudu hulevesiä yleiselle alueelle nykytilannetta enemmän.

Rakentaminen tuottaa aina jonkin verran melua ympäristöönsä. Rakentamisen aiheuttama melu on kuitenkin tilapäistä. Ennen rakennustöiden aloittamista rakennusvalvonnassa on hyväksyttävä työmaasuunnitelma, jossa on esitettävä mm. miten rakennustyömaan aikaiset haitat ympäristöön minimoidaan. Naapureita kuullaan rakennuslupavaiheessa.

Osa rakennuksista on alustavasti suunniteltu perustettavan osittain lyöntipaalujen varaan. Lisäksi kalliota tullaan todennäköisesti louhimaan joidenkin rakennusten ja putkilinjojen kohdalla. Näistä työvaiheista aiheutuu tärinää, joka voi vaurioittaa erityisesti maanvaraisia rakenteita. Ennen tärinää aiheuttavien työvaiheiden aloittamista ja sen jälkeen tehdään alueella sijaitsevissa rakennuksissa ja niiden osissa katselmukset. Louhintatöiden osalta katselmusetäisyys on 100 metriä ja lyöntipaalutusten osalta 50 metriä.

Kaavoitus, vuorovaikutus

Mielipiteissä todettiin, että v. 2013 voimaan tullut kaava oli asukkaille tyydyttävä kompromissi, johon oli päädytty yhdessä kaupungin kanssa.

Pidettiin kummallisena, että rakentamista halutaan tehostaa, vaikka mikään v. 2013 kaavan lähtökohdista ei ole muuttunut. Ehdotettiin, että tuo kaava voisi jäädä voimaan, jos Steniuksenkenttää ei voida säilyttää kokonaan urheilukäytössä. Ehdotettiin myös, että alue kaavoitettaisiin takaisin liikunta-alueeksi. Peräänkuulutettiin, että Haagaa on uudisrakennettava tasaisesti. Jotkut olivat sitä mieltä, että nyt suunnitellaan asukkaiden kanssa sovituksen vastaista kaavamuutosta, rapautetaan asukkaiden uskoa lähidemokratiaan ja kaavamuutosta tullaan vastustamaan joka tapauksessa.

Pohdittiin myös suunnitelmien ja toteutuneiden hankkeiden suhdetta Etelä-Haagan täydennysrakentamista koskeviin periaatteisiin. Tuotiin myös esiin, että kenttä on aikoinaan 1900-luvun alkupuolella lahjoitettu urheilukäyttöön M.G. Steniuksen toimesta ja pidettiin surullisena, että tuota lahjoitusta ja sopimusta ei kunnioiteta. Kenttää pidettiin merkityksellisenä osana Haagan historiaa. Kerrottiin, että kenttä on rakennettu talkoovoimin.

Toivottiin kaupungilta mahdollisuutta keskustella kaavasta sen suunnittelijoiden ja muiden osallisten kanssa. Kysyttiin, mistä voi seurata, miten asian käsittely etenee.

Oltiin sitä mieltä, että osallistumis- ja arviointisuunnitelmassa on ollut epätarkkuuksia mm. kaavamuutoksen perusteiden sekä rakennusalan tehostamisen määrän suhteen ja vaadittiin päivittämään OAS. Kysyttiin, miksi Steniuksenkentän rinnakkaisten toimeksiantojen hankintapäätöksessä on ilmoitettu hankkeelle tavoitteellinen asuinkeuhkosala 15 000 km², mutta OASissa on puhuttu suunnittelun lähtökohtana hieman tehokkaammasta kerrostalovaltaisesta rakentamisesta. Tätä pidettiin tahallisenä asukkaiden harhauttamisena.

Asemakaavan sisältöä pidettiin maankäyttö- ja rakennuslain 54 § vastaisena, etenkin yhdistettynä Haaganpuiston ja Riistavuoren alueiden suunnitelmiin.

Esitettiin, että KerroKantasi –palvelu ei täyttäisi lain edellyttämää velvoitetta kuulemisesta Steniuksenkentän kaltaisessa merkittäväksi ja koko alueen luonteen muuttavaksi koetussa asiassa.

Kysyttiin, mihin suunnitelmista voi valittaa etukäteen ja kerrottiin, että on oltu yhteydessä oikeusasiamiehien, aluehallintoviranomaisiin Kuntaliittoon ja muihin vastaaviin tahoihin liittyen kaavaprosessiin ja kaavoittajan laittomaksi koettuun toimintaan. On myös tehty tietopyyntöjä liittyen esimerkiksi hankinta-asiakirjoihin.

Vastine

Steniuksenkentälle on kaavoitettu asuinrakentamista jo v. 2013 lainvoiman saaneessa asemakaavassa. Alueen käyttötarkoituksenmuutos ta-

kaisin urheilukentäksi ei ole kaupungin ja alueen kehittymisen tavoitteiden mukaista, eikä sellaista vaihtoehtoa ole siksi nostettu keskusteluun.

Etelä-Haagan kaavoitusperiaatteet vuodelta 1998 pohjautuvat tuolloin voimassa olleen yleiskaava 1992:n antamiin mahdollisuuksiin kehittää aluetta. Kaavoitusperiaatteet ovat kuitenkin luonteeltaan enemmän lautakunnan tahdonilmauksia laajempien alueiden tulevan maankäytön suunnittelun suuntaviivoiksi siinä ajassa, kun ne on laadittu. Täydennysrakentamisperiaatteet ovat luonteeltaan ohjeellisia, eivät oikeusvaikutteisia. Ne voivat myös vanhentua olosuhteiden ja tavoitteiden muuttuessa. Ohjeellisesti näihin periaatteisiin perustuneessa, v. 2013 voimaantulleessa kaavamuutoksessa Steniuksenkentälle kaavoitettiinkin asumista, vaikka vuoden 1998 periaatteissa näin ei ollut vielä ajateltu. Monet vuoden 1998 periaatteiden yleisistä tavoitteita, kuten esimerkiksi nykyisen ympäristön hyvien ominaisuuksien ja kaupunkirakenteen arvojen säilyttäminen, ovat edelleen relevantteja ja ne on pyritty ottamaan Steniuksenkentän suunnittelussa huomioon.

Vuoteen 2021 mennessä moni asia on muuttunut periaatteiden ja vuonna 2013 voimaan tulleen kaavan laatimishetkestä (kaava laadittiin vuosina 2007–2012). Tällä hetkellä kaupungin maankäytöllisiä tavoitteita ohjaavat mm. yleiskaava 2016 sekä Helsingin seudun kuntien ja valtion yhteinen suunnitelma maankäytön, asumisen ja liikenteen osalta (ns. MAL-sopimus). Myös päätös Raide-Jokerin rakentamisesta on muuttanut paikan sijaintia entistä keskeisemmäksi.

M.G. Stenius myi Gröna Lund –palstan (0,685 ha) yhdellä markalla Haagan huvilayhdyskunnalle urheilukentäksi v. 1912. Haagan kauppala liitettiin Helsinkiin v. 1946. Kenttä on nykyään kaupungin omistuksessa. Vuoden 1912 kauppakirjan ehto kentän säilyttämisestä urheilu- ja juhlaikäytössä ei ole kaupunkia velvoittava. Kaupunki ei ole kyseisen sopimuksen osapuoli, eikä kaupan ehdolla ole kentän tulevaa käyttötarkoitusta rajoittavaa vaikutusta. Sopimusehdolla ei ole vaikutusta kaupungin alueiden käytön suunnitteluun tai suunnittelun vaihtoehtoihin. Kaupungilla on oikeus ja lakisääteinen velvollisuus suunnitella alueidensa maankäyttöä. Laki edellyttää kaupunkia pitämään asemakaavat ajan tasalla sitä mukaa kuin kunnan kehitys tai maankäytön ohjaustarve sitä edellyttävät. Ohjaustarvetta arvioitaessa on erityisesti edellytetty ottamaan huomioon asuntotuotannon tarve. Kaupungilla on vastuu kaupungin kestävästä kasvun turvaamisesta ja eri tavoitteiden, määräysten ja ohjeiden yhteensovittamisesta. Kaupungin kestävästä kasvuun liittyvistä syistä kentälle on päätetty osoittaa tehokkaampaa asuinrakentamista.

Laki edellyttää, että osallisilla on mahdollisuus osallistua kaavan valmisteluun, arvioida kaavoituksen vaikutuksia ja lausua kirjallisesti tai suullisesti mielipiteensä asiasta. Laissa ei erikseen tarkasti määritellä osallistumis- ja arviointisuunnitelmaa sekä ehdotuksen virallista nähtävilläoloa lukuun ottamatta, miten osallistuminen tulee järjestää. Koro-

napandemia on asettanut omat haasteensa asukastilaisuuksien järjestämiselle livenä, ja vuorovaikutus on siksi järjestetty suurilta osin verkossa. Toukokuussa 2020 järjestettiin Kerrokantasi –verkkokysely alueen kahdesta suunnitteluvaihtoehdosta. Kaavaluonnos oli nähtävillä 14.12.2020–5.2.2021 ja kaavaluonnosta esiteltiin Uutta Länsi-Helsinkiä -verkkotapahtumassa 27.1.2021. Osallistumismahdollisuuksista tiedotettiin osallisia internetin eri kanavien kautta, perinteisillä kirjeillä ja lehti-ilmoituksin. Suunnittelijoihin on voinut olla koko kaavan valmistelun ajan myös yhteydessä puhelimitse ja sähköpostitse.

Asian käsittelyn etenemistä voi seurata esimerkiksi Helsingin karttapalvelussa, Suunnitelmavahti-palvelussa sekä kaupunkiympäristön sosiaalisen median kanavissa. Lautakunnan päätöksistä lähetetään tieto niille, jotka ovat mielipiteen tai muistutuksen yhteydessä ilmoittaneet sähköposti- tai postiosoitteensa. Kaavaehdotuksen julkisesta nähtävilläolosta ilmoitetaan kaupungin verkkosivuilla. Kaikki tämä tieto ilmenee osallistumis- ja arviointisuunnitelmasta, joka on lähetetty suunnittelualueen naapurustolle kirjeitse, ja joka on nähtävillä karttapalvelussa.

Osallistumis- ja arviointisuunnitelman tarkoituksena on ollut kertoa osallisille ja asukkaille, että asuntotuotannolle Steniuksenkentän alueella luovutettujen asuintonttien uudelleenkaavoitus on käynnistymässä ja tiedottaa osallistumisen menettelytavoista ja kaavoituksen aikatauluista. Samanaikaisesti osallistumis- ja arviointisuunnitelman valmistelun kanssa käytiin keskusteluja koskien kumppanuuskaavoituksen viitesuunnittelun tavoitteita ja työohjelmaa. Viitesuunnitelmista haluttiin saada asuinrakennusvolyyymiltään suunnilleen samankokoiset ja siten eri näkökulmista vertailukelpoiset, jolloin niille työohjelmassa asetettiin myös tavoitteellinen asuinkerrosala. Määrä on mitoitettu yleiskaavan mukaisesti ja siitä käytiin keskustelua ko. suunnittelutyön hankinnan käynnistymiseen asti. OAS lähetettiin osallisille ennen työohjelman viimeistelyä. OASin tekstissä mainittiin, että suunnitellaan nykyistä hieman tehokkaampaa, kerrostalovaltaista asumista, ja että tarkempia suunnitelmia tullaan esittelemään kevään 2020 aikana asukkaille. Näin on myös tehty. Kaupungilla ei ole mitään syytä harhauttaa asukkaita.

Maankäyttö- ja rakennuslain 54§:ssä säädetään asemakaavan sisältövaatimuksista, joihin kuuluu mm. vaatimus siitä, että asemakaava on laadittava siten, että luodaan edellytykset terveelliselle, turvalliselle ja viihtyisälle elinympäristölle, palvelujen alueelliselle saatavuudelle ja liikenteen järjestämiselle. Asemakaava on laadittu MRL 54§:n sisältövaatimusten mukaisesti tavalla, joka ilmenee tarkemmin mm. tästä vuorovaikutusraportista, asemakaavan selostuksesta ja muusta kaava-aineistosta.

Kuntalaisilla on valitusoikeus kaavan hyväksymispäätöksestä hallinto-oikeuteen. Saadut mielipiteet ja muistutukset toimitetaan päätöksentekijöiden tietoon kaavaprosessin aikana toimieliinkäsittelyiden yhteydessä.

Liikenne ja pysäköinti

Mielipiteissä pelättiin, että uudisrakentamisen myötä liikenne alueella lisääntyy ja liikenneturvallisuus huononee. Etenkin Haagan urheilutien tilanteesta kannettiin huolta, koska sen kunto ja turvallisuus koettiin jo nykytilanteessakin heikoksi. Sen ajorata myös koettiin kapeaksi bussien kohtaamiselle. Todettiin, ettei Urheilutietä voida leventää, sillä suunnitelma jalkakäytävästä tien eteläpuolella on ensisijainen turvallisuuden vuoksi.

Todettiin, että Haagassa on nykyin paljon läpiajoliikennettä ja pääväylille on vaikea päästä. Vaaratilanteiden koettiin lisääntyvän, sillä suojatieylityksiä on tiheästi ja alueella liikkuu paljon lapsia. Haluttiin, että Strömstadinkujan yhteys säilyy. Ehdotettiin, että autopaikkoja ei tarvitsisi rakentaa kovin paljoa, sillä alueen sijainti joukkoliikenteeseen nähden on niin hyvä.

Vastine

Steniuksen kentän kaavamuutoksen mahdollistama lisärakentaminen tuottaa lähikatuverkkoon vajaat 400 autoa vuorokaudessa. Käytännössä tämä tarkoittaa 40 autoa vilkkaimman tunnin aikana eli vähemmän kuin 1 auto minuutissa. Kylätiellä liikennemäärän arvioidaan lisääntyvän noin 100:lla ajoneuvolla vuorokaudessa, eli vilkkaimpaan aikaan noin 1 auto 6 minuutin välein. Isonnevantiellä puolestaan lisäys olisi noin 300 ajoneuvoa vuorokaudessa eli noin 1 auto 2 minuutin välein.

Liikennemääränlisäykset ovat siis hyvin maltillisia, eikä niillä ole merkittäviä liikenteellisiä vaikutuksia.

Alueelle 2013 hyväksytyn asemakaavan yhteydessä on tehty liikennesuunnitelma ja tämän liikennesuunnitelman pohjalta on tehty jo hyväksytyt katu- ja puistosuunnitelmat. Niissä on esimerkiksi esitetty hidasteita ja kadunkavennuksia Isonnevantielle, Kylätien katkaisua Strömstadin puiston kohdalta sekä jalkakäytävää osalle Haagan urheilutien eteläreunaa. Tämän hetkisen tiedon mukaan näiden toimenpiteiden toteutukselle on varattu rahaa vuosille 2023–2025. Niiden toteuttaminen yhdistetään todennäköisesti Steniuksen kentän rakentamisen aikatauluun.

Haagan urheilutien liikennemäärä viimeisimmän tilastokelpoisen laskennan (2018) mukaan on noin 4800 ajoneuvoa vuorokaudessa. Sitä edellinen laskenta on tehty vuonna 2007 ja siinä liikennemäärä on ollut noin 6800 ajoneuvoa vuorokaudessa. Eli noiden noin 10 vuoden aikana liikennemäärä on laskentojen mukaan laskenut. Korona-aikana tehdystä laskennasta (kevät 2021) Haagan urheilutien liikennemäärä on noin 3100 ajoneuvoa vuorokaudessa ja Isonnevantien noin 800 ajoneuvoa vuorokaudessa. Laskennasta ei voi kuitenkaan arvioida keskimääräisiä liikennemääriä, sillä korona vääristää tuloksia.

Strömstadinkujan yhteys on tarkoitus säilyttää luonteeltaan nykyisenkaltaisena, mahdollisimman metsikköisenä ulkoilutienä poiketen vuoden 2013 kaavasta ja siihen pohjautuvasta katusuunnitelmasta, jossa kujan kautta olisi hoidettu myös ajo tonteille.

Pysäköintipaikkojen suhteen noudatetaan lautakunnan v. 2015 hyväksymää autopaikkojen laskentaohjetta. Alueen hyvät joukkoliikenneyhteydet vähentävät autopaikkojen tarvetta. Kaavassa on varattu mahdollisuus myös muille laskentaohjeen mukaisille vähennyksille autopaikamääristä.

Koulujen ja päiväkotien tilanne

Mielipiteissä tuotiin esille huoli koulu- ja päiväkotipaikkojen riittäväydestä. Koettiin, että koulut ja päiväkodit ovat jo nyt täynnä ja kapasiteettiä olisi lisättävä väkimäärän kasvaessa ja mielellään ennen sitä. Pelättiin, että hissilliset, lapsiperheitä houkuttelevat talot vain pahentaisivat päiväkotien tilannetta. Esitettiin, voisiko Steniuksenkentälle tulla uusi päiväkotiki tai etäpiste. Varhaiskasvatuksen puutteelliset tilat ja puuttuva henkilökunta huolettivat. Lapsiperheiden tukipalvelut koettiin ontuviksi. Kysyttiin, mihin Haagan peruskoulun lisärakennusta on suunniteltu.

Vastine

Läntisen suurpiirin alueella tehtiin v. 2020 aikana palvelutilaverkkoselvitys, jossa tarkasteltiin läntisen Helsingin koulujen ja päiväkotien palvelutilaverkostoa kokonaisuutena. Selvityksessä on huomioitu mm. Raide-Jokerin, Vihdintien bulevardikaupungin, Kaarelan kehittymisen ja muutenkin tiivistyvän kaupunkirakenteen (mm. Steniuksenkenttä) vaikutukset väestönkasvuun. Kaupungin talonrakentamisen ohjelmassa on vuosille 2021–2030 yli 20 koulujen, päiväkotien ja leikkipuistojen rakennushanketta: perusparannuksia, laajennuksia ja uudishankkeita. Kaavoitus ja kasvatuksen ja koulutuksen toimiala tekevät jatkuvasti yhteistyötä palveluverkon toimivuuden varmistamiseksi ja mm. tarvittavien palvelutonttien varaamiseksi asemakaavoituksen yhteydessä. Päätöksistä tiedotetaan asukkaita kunkin toimialan käytäntöjen mukaisesti.

Perheasuntojen puute alueella on tuotu esille monissa yhteyksissä, ja Steniuksenkentälle tullaan rakentamaan myös niitä. Kaavassa on varaus noin 100 m² päivähoiton tiloille. Lapsiperheiden tukipalveluihin ei ole mahdollista vaikuttaa kaavoituksella.

Palvelut

Alueelle toivottiin tiloja lähikaupalle ja liiketiloja esimerkiksi ravintolalle.

Vastine

Kaavassa on varaus liiketilalle Haagan urheilutien viereisen rakennuksen kivijalkaan. Tiloihin tulee kaavan mukaan tehdä varaukset rasva-

hormeille ym., jotta sitä voidaan käyttää esimerkiksi ravintolatoimintaan. Päivittäistavarakaupan sijoittumista kaava-alueelle kaava ei mahdollista.

Muihin kaavoihin tai hankkeisiin liittyvät asiat, täydennysrakentamisen yleinen kritiikki

Todettiin, että alueella on käynnissä useita kaavahankkeita, joiden myötä alueelle on tulossa liikaa tiivistä rakentamista liian lyhyessä ajassa. Riistavuoren kaavoittaminen mainittiin erikseen. Kysyttiin, kannattaako Helsinkiin haalia lisää asukkaita, kun nykyisistäkään ei pidetä kunnolla huolta. Harmiteltiin, että Helsinki rakentaa jokaisen pienen metsäkaistaleen ja tyhjän tilan täyteen. Arveltiin, että täydennysrakentamishankkeiden tarkoituksena ei ole huomioida olemassa olevaa rakennuskantaa vaan ahneesti ja kapeakatseisesti maksimoida rakennusaloja. Oltiin sitä mieltä, että Helsingin kaupungin itselleen asettamat maankäytön ja maanvuokrien tuotantotavoitteet ovat karanneet käsistä. Todettiin myös, että Helsingissä olisi tilaa rakentaa muuallekin, eikä vanhojen kaupunginosien yleisilmettä tarvitsisi täydennysrakentamisella muuttaa.

Liikuntapaikka Etelä-Haagaan oli saanut neljänneksi eniten ääniä Läntisen suuripiirin OmaStadi -äänestyksessä.

Haluttiin tietää, saavatko suunnittelijat lisäbonuksia palkkaansa kaavoitetun rakentamisen määrästä ja pidettiin selvänä, että tällainen käytäntö johtaa asukkaiden ja ympäristön kannalta ylimitoitettuun rakentamiseen.

Vastine

Helsingin täydennysrakentamisella yritetään vastata olemassa olevaan kysyntään, joka ilmenee esimerkiksi kohonneina asuntojen hintoina erityisesti keskeisesti sijaitsevilla alueilla. Yksi kaupungin tärkeimmistä tehtävistä on varmistaa, että kaupungissa on tarpeeksi kohtuuhintaisia asumisvaihtoehtoja muuttuviin elämäntilanteisiin nykyisille ja tuleville asukkaille. Kaupungista pidetään huolta kokonaisvaltaisesti, eli myös vanhemmat kaupunginosat pidetään kehityksessä mukana. Helsinki täydentyy joka puolella, myös ”jossain muualla”.

Kaupunkiympäristölautakunta asettaa kaupunkiympäristön toimialalle vuosittain toiminnalliset tavoitteet koskien mm. kaavoitettavaa asuinrakennusoikeutta. Kaavoittajat eivät saa tavoitteen saavuttamisesta lisäbonusta, vaan työ on henkilöstön normaalityötä.

Asgerd Summelinin säätiön tontin lisäosa

Säätiön mielipidekirjeessä kerrottiin, että vuoden 2013 kaavamuutoksessa säätiölle kaavoitettiin lisärakentamismahdollisuus tontin länsireunalalle, mutta tonttijakoa ei ole toteutettu ja alue on luonnontilassa. Sää-

tiö on kuitenkin todennut, ettei rakentaminen kyseiselle alueelle ole järkevästi toteutettavissa ja kyseltyt kaupungin tonttiosastolta mahdollisuutta liittää alue säätiön vuokratonttiin piha-alueen laajenuksena. Säätiö esitti, että mikäli aluetta ei voida yhdistää säätiön vuokraamaan tonttiin, alue varattaisiin kaavassa vanhuksia palvelevaan virkistyskäyttöön siten, että kaupunki itse toteuttaisi alueelle kaikille avoimen oleskelu- ja liikuntapaikan.

Vastine

Säätiölle kaavoitettu, lunastamaton tonttiosa kaavoitetaan nyt osaksi Steniuksen kentän kokonaisratkaisua. Säätiön tontin viereinen osa jää puistoalueeksi, jonka kautta kulkee Strömstadinkujan ulkoilureitti. Sen länsipuoli varataan pysäköintilaitokselle. Alueen liikuntatoiminnot keskitetään jatkossa Haagan puistoon. Kaava-alueen vieressä on lisäksi Strömstadin puisto, joka palvelee myös vanhusten virkistys- ja oleskelukäyttöä. Puistoalueen peruskorjaamista varten on laadittu puistosuunnitelma, jonka myötä mm. alueen jalankulun reitistöä parannetaan ja osa puistopenkeistä uusitaan.

Åsikt / Mielipide

I åsikten kritiserades de senaste nybyggnadsprojekten i Steniusplanens närmiljö som förfulande och beklagades att grönområden har försvunnit på grund av dessa projekt. Ytterligare ansågs att det är viktigt att grönska, gröna stigar finns kvar och att Steniusplanens öppna ytor för lek och sport bibehålls, att dessa underhålls och används också för nya funktioner.

I åsikten nämndes också, att Folkhälsan tydligen får bygga bilplatser i områdets andra stora park. Dessutom frågades när det blir möjligt för invånarna att promenera genom parken vid järnvägsstationsbyggnaden.

Mielipiteen jättäjä piti Steniuksen kentän lähiympäristön viimeaikaisia uudisrakennushankkeita kauhistuttavina ja oli pahoillaan niiden takia hävinneestä viherympäristöstä. Mielipiteessä peräänkuulutettiin suunnitteluun Haagalle tyypillistä vihreyttä ja väljyyttä ja toivottiin, että Steniuksen kenttä säilyy, sitä kunnostetaan ja toimintoja lisätään.

Mielipiteessä mainittiin myös, että Folkhälsanin annetaan rakentaa pysäköintipaikkoja toiseen alueen suureen puistoon. Kysyttiin myös, milloin asukkaat pääsevät kävelemään rautatieaseman puiston läpi.

Genmäle / Vastine

Steniusplanen har planerats för i huvudsak bostäder redan år 2013. Med hänsyn till stadens målsättningar för utveckling av området är det inte ändamålsenligt att ändra områdets användningsändamål i detaljplanen tillbaka till en sportplan. I framtiden kommer områdets sport-

och idrottsfunktioner att koncentreras till Hagaparken, för vilken en revidering av parkens övergripande plan har påbörjats.

I detaljplanens lösningar har man försökt beakta områdets positiva karaktärsdrag, dock så att området blir möjligt att bebygga. Detta förutsätter även att byggnadsvolymen är tillräcklig. Byggnadsytorna har placerats så att man bevarar rymlighet och vyer genom gårdarna. Byggnadernas utseende regleras i planbestämmelser om t.ex. för Haga-området typiska åstak och från övriga fasaden avvikande behandling av markplansvåningen. I detaljplanen ingår även flera bestämmelser rörande planteringar, bevarandet av träd, bevarandet av Strömstadsgrändens skogskaraktär samt behandling av nivåskillnader på ett kvalitativt sätt. Mot Stormyrsvägen har lämnats plats mellan gata och hus för planterade förgårdsområden, en egenskap som är karaktäristisk för Haga.

Denna detaljplan innefattar inte Folkhälsans tomt på Köpingsvägen 9-11 eller Hoplax stationsområde. Folkhälsans planprojekt har beskrivits i handlingarna för detaljplan nr 12638. Gatuplanen för Hoplax station har godkänts, och byggandet kan enligt nuvarande uppgifter påbörjas denna sommar.

Steniuksenkettä on kaavoitettu pääosin asuinkäyttöön v. 2013. Alueen käyttötarkoituksenmuutos takaisin urheilukentäksi ei ole kaupungin ja alueen kehittämisen tavoitteiden mukaista. Jatkossa alueen liikuntapalvelut keskittyvät Haaganpuistoon, jonne on ryhdytty laatimaan yleisuunnitelman päivitystä. Kaavamuutoksessa on pyritty huomioimaan alueen viehättävät ominaispiirteet siten, että suunnitelmasta tulee toteutuskelpoinen. Tämä edellyttää myös riittävää rakentamisen määrää. Rakennusalat on sommiteltu siten, että alueella säilyy väljyyttä ja näkymiä rakennusten väleistä. Niiden ulkonäköä on määritelty usein kaavamääräyksin, kuten esimerkiksi määräyksellä harjakatoista ja Haagalle tyypillisestä maantasokerroksen erilaisesta julkisivukäsittelystä.

Kaavassa on myös useita määräyksiä liittyen istutuksiin, säilytettäviin puihin, tasoerojen laadukkaaseen käsittelyyn ja esimerkiksi Isonnevantien varteen on jätetty haagalaisittain tilaa etupihamaisille istutusalueille. Määräyksillä on myös pyritty Strömstadinkujan metsäisen ilmeen säilyttämiseen.

Tämä kaava ei koske Folkhälsanin tonttia osoitteessa Kauppalantie 9–11 eikä Huopalahden asema-alueita. Folkhälsanin hanke on kuvattu asemakaavan 12638 asiakirjoissa ja Huopalahden aseman katusuunnitelma on hyväksytty ja sen toteuttamisen on tarkoitus alkaa tämän hetken tiedon mukaan tänä kesänä.

Yhteenveto KerroKantasi -kyselystä 4.–31.5.2020

Aikavälillä 4.-31.5.2020 pidetyssä KerroKantasi -kyselyssä (<https://kerrokantasi.hel.fi/steniuksenkenta>) osallisilta pyydettiin kehitysehdotuksia

kahdesta alueelle kevään aikana laaditusta vaihtoehtoisesta suunnitelmasta. Lisäksi asukkaat saivat jättää terveisensä ja toiveensa Haaganpuiston yleissuunnitelman tarkistukseen ryhtyville suunnittelijoille. Palautetta pystyi antamaan myös puhelimitse ja sähköpostilla.

KerroKantasi –kyselyyn tuli 401 viestiä, joista 128 Haaganpuiston suunnitelmiin ja loput 273 Steniuksenkentän vaihtoehtoihin. Joissain palautteissa viitattiin myös muihin käynnissä oleviin kaavahankkeisiin, kuten Riistavuoren alueen suunnitteluun. Osa kommentoijista oli jättänyt samat kommentit molempiin suunnitteluvaihtoehtoihin ja/tai Haaganpuiston osuutta koskevaan osioon. Lisäksi muutama asukas ja taloyhtiö ottivat suunnittelijoihin yhteyttä puhelimitse ja/tai sähköpostitse. Puheluiden ja sähköpostien kaavamutosta koskevat sisällöt sisällytettiin yhteenvetoon.

Steniuksenkenttää koskeva palaute oli hyvin moninaista ja mielipiteet jakaantuivat osin voimakkaastikin. Samat aiheet kirvoittivat mielipiteitä sekä puolesta, että vastaan. Karkeasti ottaen palaute jakautui neljään osaan. Osassa palautteista suhtauduttiin hankkeisiin ja täydennysrakentamiseen varsin positiivisesti tai neutraalisti rakentavassa hengessä. Uusille asunnoille nähtiin olevan suuri tarve. Osan mielestä suunnitelmat olivat liian tehokkaita ja suunnittelun lähtökohdissa parantamisen varaa. Osa oli erittäin jyrkästi sitä mieltä, että kenttä pitäisi säilyttää urheilukäytössä eikä Haagaan pitäisi täydennysrakentaa enää ollenkaan lisää. Mielipiteissä pohdittiin mm. sopivaa rakentamisen määrää, Etelä-Haagan ominaispiirteitä ja alueen sosiaalista kehitystä, viherrakentamista ja alueen puistoja ja virkistysalueita, palveluita, yhteiskäyttötiloja ja yhteisöllisyyttä, liikennesuunnittelua ja pysäköintiä ja maaperää. Loppuosassa kommentteista pohdittiin mm. suunnitteluun liittyvää vuorovaikutusta ja suunnitelmiin vaikuttamisen mahdollisuuksia.

Mielipiteet on otettu huomioon kaavoitustyössä siten, että jatkosuunnittelussa tarkennettiin erityisesti alueen pohjoisosan suunnittelua ja uudisrakennusten sijainteja naapureiden näkymien parantamiseksi. Myös muita rakennuksia sijoiteltiin uudestaan siten, että korttelit hieman väljentyivät. Rakennusten räystäskorkeuksien suhdetta nykyisiin rakennuksiin tutkittiin tarkemmin. Uusien rakennusten räystäskorkeudet myötäilevät pääosin olemassa olevaa rakennuskantaa. Isonnevantien varteen varattiin lisää tilaa puiden istuttamiselle rakennusten edustoille. Pysäköintitaloa kehitettiin mittakaavaltaan ja ilmeeltään paremmin ympäristöön sopivaksi. Rakennus muotoiltiin kaksiosaiseksi ja siihen ideoitiin katukuvaa elävöittäviä toimintoja, kuten pyöräparkkia ja -verstasta.

Palautteesta ja vastineista laadittiin yhteenveto (3.7.2020), joka lisättiin karttapalvelun aineistoon. Yhteenveto on vuorovaikutusraportin liitteenä.

Luonnosaineiston erillinen nähtävilläolo 14.12.2020–5.2.2021

Yhteenveto viranomaisten kannanotoista

Luonnosaineiston nähtävilläolo järjestettiin erikseen. Viranomaisilta ei pyydetty kannanottoja tässä vaiheessa.

Yhteenveto mielipiteistä

Luonnosaineiston erillisen nähtävilläolon yhteydessä saadut mielipiteet kohdistuivat pääasiassa samoihin aihepiireihin, kuin OAS- ja suunnitelmavaihtoehto –vaiheissakin: Etelä-Haagan ominaispiirteisiin, nykyisten asukkaiden tilanteen muuttumiseen, viherympäristöön, virkistykseen ja liikuntamahdollisuuksiin, uudisrakentamisen määrään, asuntojakaumaan ja hallintamuotoihin, maaperään ja rakennettavuuteen, liikenteeseen ja pysäköintiin, ympäristöhäiriöihin, kaavoitukseen ja vuorovaihtukseen, Steniuksen kentän statukseen, havainnekuviin, palveluihin sekä koulujen ja päiväkotien tilanteeseen.

Mielipiteet on otettu huomioon kaavoitustyössä siten, että alueen pohjoisosan pistetalojen rakennusaloihin tehtiin vielä pieniä tarkennuksia naapureiden näkymien parantamiseksi. Myös kaavamääräyksiä on tarkennettu ja lisäyksiä esimerkiksi ulkoilutien linjaamisesta siten, että kallioita ja puustoa saadaan säästettyä mahdollisimman hyvin. Myös puiston kokoa on hieman kasvatettu kaavaluonnokseen nähden. Esimerkiksi maaperää, oletettuja ympäristöhäiriöitä ym. aiheita on avattu kaavaselostuksessa tarkemmin.

Kirjallisia mielipiteitä saapui 20 kpl.

Vastineet mielipiteisiin aihepiireittäin

Mielipiteet liittyen Etelä-Haagaan yleisesti

Esitettiin, että Etelä-Haagan alueen suunnittelusta puuttuu kokonaisnäkemys ja uudisrakentamisen ei pitäisi kuormittaa kohtuuttomasti vain yhtä pientä aluetta Haagassa vaan jakautua tasaisesti. Alueen koettiin muuttuvan liikaa liiallisen uudisrakentamisen myötä. Toisaalta oltiin tyytyväisiä, että Etelä-Haagaa kehitetään ja toivottiin, että myös palvelut kehittyvät.

Todettiin, että alueella on suunnitteilla myös koulujen laajennuksia ja uusi Englantilainen koulu. Pelättiin, että Haagan peruskoulun tilat käyvät liian pieniksi ja ehdotettiin, voisiko Etelä-Haagan kirjaston remontoida koulun käyttöön ja siirtää kirjaston vajaakäyttöiselle Haagantorille. Haagantorille voisi toteuttaa Maunulatalon kaltaisen uuden, modernin kirjaston, jossa olisi myös muita palveluita. Autot voitaisiin sijoittaa torin alle pysäköintiluolaan.

Todettiin, että Haaga on leimallisesti väljä ja vihreä, ja että puistoja, puistikkoja, kenttiä ja metsiä on tiheässä. Kerrottiin, että alueelle on

muutettu näiden ominaisuuksien takia. Muina vetovoimatekijöinä mainittiin myös matalat talot, vähäinen autoliikenne ja hyvät ja entisestään paranevat julkisen liikenteen yhteydet. Haagan kaavahankkeiden koettiin hävittävän näitä vetovoimatekijöitä.

Vastine

Helsinki kasvaa ja samalla tiivistyy. Kuten Helsingin kaupunkistrategiassa todetaan, tämä on Helsingille sekä myönteinen asia, mutta myös resursseja edellyttävä haaste. Kestävän kasvun turvaaminen on yksi strategian keskeisimpiä tavoitteita. Uudis- ja täydennysrakentaminen pyritään sijoittamaan nykyisen kaupunkirakentamisen sisään hyvien joukkoliikenneyhteyksien ääreen viher- ja virkistysverkoston toimivuutta vaarantamatta. Tällä pyritään vastaamaan asuntojen kovaan kysyntään. Esimerkiksi päätökset isoista raideinvestoinneista, kuten Raide-Jokerin rakentamispäätös ja Vihdintien pikaraitiotiesuunnitelmat ovat muuttaneet Haagan painopistettä entistä keskeisemmäksi. Kehittyvien ja kasvavien kaupunkien yksi ominaisuus on muutos. Helsingissä muutoksia tehdään mm. perustuen kaupungin strategiaan linjauksiin ja yleiskaavaan.

Kestävässä kaupunkisuunnittelussa on kyse suurien kokonaisuuksien hahmottamisesta. Asemakaavoitusta ohjaa yleiskaava 2016, jossa nuo suuret kokonaisuudet on hahmoteltu perustuen lukuisiin selvityksiin. Yleiskaava luo raamit Helsingin tasapainoiselle kehittämiselle.

Etelä-Haagan kirjaston remontointi koulukäyttöön ja kirjaston siirto Haagantorille eivät ole ratkaistavissa tämän kaavamuutoksen yhteydessä.

Haagan kaavahankkeita valmistellessa pyritään huomioimaan Haagan viehättävät ominaispiirteet.

Nykyisten asukkaiden tilanne muuttuu

Pelättiin, että Steniuksenkentän laidalla asuvien asukkaiden asuntojen viihtyisyys ja arvo laskevat täydennysrakentamisen myötä. Surtiin lähi-liikuntapaikan ja viheralueiden menetystä ei-haagalaiseksi koetun uudisrakentamisen kustannuksella. Koettiin, että tällä on merkittävät negatiiviset vaikutukset niin nykyisten kuin tulevienkin asukkaiden viihtyvyyteen, hyvinvointiin, terveyteen ja turvallisuuteen.

Vastine

Mielipiteisiin on vastattu OAS-vaiheen vastineessa ”Nykyisten asukkaiden tilanne muuttuu”.

Viherympäristö, virkistys ja liikunta

Kerrottiin, että Steniuksenkenttä on päivittäin ahkerassa käytössä mm. siksi, että alueella on paljon kouluja ja päiväkoteja. Kerrottiin, että iltaisin kentällä on paljon omaehtoista ryhmäliikuntaa ja lapsiperheitä, ja

että talvella luistelukenttä oli saanut suuren suosion. Todettiin, että kentän käyttöaste on myös pitkälti kiinni sen hoitoasteesta, ja että kenttä on ollut etenkin korona-aikana ollut suuressa käytössä siitä huolimatta, että ylläpidosta ei ole huolehdittu. Koettiin, että kenttä tarjoaa tällä hetkellä hyvät mahdollisuudet vapaamuotoiseen, luovaan toimintaan. Toivottiin, että kenttä kaavoitetaan takaisin monipuoliseen urheilukäyttöön ja lajivalikoimassa voisi olla esimerkiksi padel, parkour, frisbeegolf, katu-koris, rantalentis, yleisurheilu, tekojää, boulderointiseinämä, kuntoilulaitteet.

Esitettiin, että alueen pohjoisosaan jätettäisiin v. 2013 kaavan mukaisesti pieni kenttä liikunta- ja virkistyspaikaksi. Tällä turvattaisiin asumisrauha myös lähimpänä Steniuksenkenttää sijaitseville tonteille. Kaavaluonnoksessa ollutta pientä aukiota ei pidetty riittävänä asukkaiden tarpeisiin, joita olivat mm. asumisrauha, väljyys ja kohtaamispaikan tarve. Aukion koettiin vähentävän entisestään asukkaiden arvostamaa kasvilisuutta ja vihreyttä. Ajateltiin, että pohjoisosan puistomainen virkistysalue ja pienurheilukenttä korvaisivat osaltaan uuden urheilukentän alle jäävää Haaganpuiston viheraluetta.

Osa asukkaista oli siinä käsityksessä, että Haaganpuiston alueelle ei ole suunnitteilla voimassa olevan kaavan mukaista liikuntapuistokokonaisuutta. Vaadittiin, että myös uuteen kaavaan tulee määräys, joka velvoittaa rakentamaan korvaavan kentän ennen Steniuksenkentän uudisrakentamista. Toisaalta oltiin sitä mieltä, että Steniuksenkentän korvaavan liikuntapuiston rakentaminen Haaganpuistoon huonontaisi Haaganpuiston tilannetta ja viihtyisyyttä ja yhdessä Riistavuoren metsän menettämisen kanssa Haaganpuiston muuttaminen liikuntapuistoksi olisi huonoin mahdollinen ratkaisu. Ehdotettiin, että sen sijaan voisi riittää, jos Haagan peruskoulun takana oleva kenttä kunnostettaisiin ja parannettaisiin siten, että kenttä olisi kouluajan ulkopuolella kaikkien käytössä. Arveltiin, että koulut pystyisivät varmasti sopimaan kentän käyttövuoroista koulupäivien aikana.

Todettiin, että etenkin korona-aikana asuinympäristön ja lähiluonnon merkitys sekä tarve ja mahdollisuus lähiliikuntaan ja virkistäytymiseen kasvanut valtavasti. Todettiin, ettei kaupungilla ole varaa menettää yhtään vihreää ekologisuuden ja viihtyisyyden takaamiseksi. Pidettiin tärkeänä, että uusien asuntojen myötä huomioidaan myös ulkoilun ja viihtyvyyden lisääntyneet tarpeet. Koettiin, että kaikille nykyisille ulkoilu- ja virkistysalueille on suuri tarve nyt ja tulevaisuudessa. Viheralueiden vähentäminen nähtiin kaupungin julistaman ilmastohätätilan vastaiseksi.

Talin ja Laajasuon liikunta-alueiden kerrottiin olevan liian kaukana ikäihmisille, koululaisille ja päiväkotilaisille. Huomautettiin, että esimerkiksi Laajasuon kenttä palvelee myös Pohjois-Haagan kouluja, sen kapasiteetti ei riitä kaikkien käyttöön ja kenttä sopii vain hyvin rajalliselle määrälle lajeja. Steniuksenkenttään nähden Talin ja Laajasuon koettiin olevan liian kaukana, eivätkä ne edistä Helsinki liikkuu –hanketta, jolla liikkumisesta tavoitellaan helppoa arjen valintaa. Steniuksenkentän poistamista pidettiin aktiivisuuden ja liikunnallisuuden kannustavien

terveyssuositusten ja Helsingin omien strategisten tavoitteiden vastaisena.

Vastine

Osaan aihepiirin mielipiteistä on vastattu OAS-vaiheen vastineessa ”Etelä-Haagan alueen viheralueet, liikunta- ja virkistysmahdollisuudet”.

Haagan peruskoulun takana oleva hiekkakenttä on tarkoitus säilyttää ja peruskorjata. On kuitenkin arvioitu, että Haaganpuiston alueella on tarvetta nykyisten kenttien lisäksi myös uudelle kentälle. Lisäksi on arvioitu, että Haaganpuiston alueella on tarvetta nykyisten kenttien lisäksi myös uudelle kentälle. Uudelle kentälle sekä sen huoltorakennukselle ja paikoitukselle on myös merkitty vuoden 2013 kaavaan aluevaraukset. Haaganpuiston liikuntapuiston toteuttaminen ja nykyisten kenttien peruskorjaus ovat mukana kulttuurin ja vapaa-ajan toimialan ulkoliikunta-alueiden investointiohjelmassa. Tällä hetkellä käynnissä olevan alueen yleissuunnitelman valmistuttua tulee puiston toteutussuunnittelu jatkumaan porrastetusti pienemmissä osissa.

Haagan urheilutien ja Isonnevanpolun kulmaukseen jätetylle pienelle aukiolle on kaavamääräysten mukaisesti tarkoitus tulla myös istutuksia, etenkin Isonnevanpolun suuntaan. Aukiolle on osoitettu kaavassa myös muita laadullisia määräyksiä esimerkiksi tasoerojen käsittelystä. Aukio tarjoaa viihtyisän oleskelupaikan liiketilan yhteydessä tai esimerkiksi bussia odottaessa.

Strömstadinkujan alue, tulvareitit

Pidettiin tärkeänä, että Strömstadinkujan alueen kasvillisuus säilyy. Esi-tettiin, että Strömstadinkujan kevyen liikenteen reitin sujuvuutta ei oltu huomioitu kaavassa riittävästi, etenkin reitin eteläpäässä. Todettiin, että reitin ja viheralueen tulisi ulottua Ristolantien päästä Haagan urheilutielle asti yhtenäisinä ja hyvälaatuisina. Eteläpään kulmikasta muotoilua pidettiin huonona ja toivottiin, että reittiä loivennettaisiin pysäköintitalon ja naapuritontin aidan kohdalla luontevammaksi.

Esitettiin myös, että Kylännevanpuiston pohjoispuolen tulva-alueen päälle ei rakennettaisi pysäköintitaloa, vaan alue tulisi säilyttää luonnontilaisena osana viheraluetta.

Vastine

Osaan aihepiirin mielipiteistä on vastattu OAS-vaiheen vastineessa ”Strömstadinkujan ympäristö”.

Eteläpään linjauksen kulmikkuus johtuu suunnittelualueen länsipuoleisen tontin rajasta, joka työntyy kulmikkaasti Steniuksen kentän suuntaan. Loiventaminen edellyttäisi neuvotteluita tontinomistajan kanssa.

Tulvareittiin liittyvät merkinnät ja määräykset v. 2013 kaavakartassa perustuvat alueen vanhaan maankäyttöajatuksen eivätkä ole enää ajankohtaisia. Kaavaan tulee tulvareittimerkintä, joka perustuu uuteen suunnitelmaan.

Uudisrakentaminen

Osa mielipiteen jättäjistä vastusti rakentamisen tehostamista tai halusi, ettei kenttää rakenneta ollenkaan. Todettiin, etteivät suunnitelmat soveltuneet esikaupunkiin vaan olivat liian urbaaneja. Koettiin, että alueesta tulee liian ahdas ja alueelle tunnusomainen väljyys ja puistomaisuus katoavat. Pidettiin esitettyjä suunnitelmia täysin Haagan kaavoituksen ja ominaispiirteiden vastaisena ja ihmeteltiin, miten kaava-asiakirjoissa väitettiin tavoitteena olevan uudisrakennusten sovittaminen etelähaagalaiseen rakennettuun ympäristöön.

Oltiin sitä mieltä, että muutokset kaavaluonnoksen kerrosalassa olivat vain näennäisiä tai ne ovat jopa kasvaneet mielipiteistä huolimatta. Kysyttiin, mikä on kaavan tuottama asukasmäärä.

Kerrosluvuista esitettiin erilaisia mielipiteitä. Oltiin sitä mieltä, että viisi-kerroksiset rakennukset eivät istu alueelle, koska alueen vanhat rakennukset ovat pääosin 3–4-kerroksisia. Todettiin, että kentän laaksomainen korkeusasema ei ole syy rakentaa 5-kerroksisia rakennuksia, koska maiseman luontaista korkeusvaihtelua ei tule kadottaa vaan talojen korkeuden tulisi vaihdella maastonmuotojen mukaan. Oltiin sitä mieltä, että uudisrakennusten räystäskorot eivät saa ylittää vanhojen rakennusten räystäskorkoihin tai kaupunkikuva heikkenee. Esitettiin erilaisia vaihtoehtoja rakennusten kerrosluvuista: kaikki rakennukset voisivat olla korkeintaan nelikerroksisia; vähintään rakennusten A1 ja A2 tulisi olla nelikerroksisia; viisi-kerroksinen rakentaminen tulisi sijoittaa etelä- ja lounaisosiin kauaksi naapuritaloista; pohjoisosassa rakennukset voisivat olla korkeintaan 3-kerroksisia tai 2-kerroksisia. Myös alueen keskellä olevaa rakennusta pidettiin liian suurena.

Toivottiin, että uutta rakentamista tulisi vähemmän ja se sijoitettaisiin mahdollisimman kauaksi uudesta rakennuskannasta. Etenkin pohjoispäätyä toivottiin avarrettavaksi joko poistamalla rakennuksia tai pienentämällä tai madaltamalla niitä huomattavasti. Rakennusten pelättiin varjostavan esimerkiksi Kylätie 24:ää ympäri vuoden klo 16:n jälkeen. Uusien rakennusten koettiin luovan mittaamattomia maisemahaittoja.

Ehdotettiin, että rakennuskantaa työnnetään kohti VPK:n tonttia siten, että rakennusten piha-alueet sijoittuvat rakennusten itäpuolelle, jolloin pihat jatkuvat saumattomasti säästettävään Strömstadinkujan metsikköön. Ehdotettiin myös, että kaavan mahdollistama kerrosalamäärä toteutetaan pienemmälle alueelle muutama kerrostaloon.

Toivottiin, että rakennuksiin tulee haagalaisittain normaalit räystäät. Kaavaluonnoksen määräystä kadun puolella sisäänvedetyistä parvekkeista pidettiin hankalana parvekeviljelyn kannalta, kun valo pääsee

parvekkeille vain yhdestä suunnasta. Määräyksen koettiin tekevän julkisivuista myös turhan umpinaisia ja päästävän asuntoihin vähemmän valoa. Parhaana parvekkeena pidettiin sellaista, jossa on sekä lasitettu, että ei-lasitettu osa.

Isonnevantien jalkakäytävän ja rakennusten välille suunniteltuja pieniä istutettuja etupihoja pidettiin hyvänä ajatuksena.

Suunnitelmissa esitetyt kortteleiden sisäpihoja ei pidetty tyypillisenä ratkaisuna Etelä-Haagassa, jossa pienten tonttien väleissä on useita pieniä, yhteisesti käytettäviä virkistysalueita kuten leikkipuistoja, metsiä, kallioita ja pihvoja.

Kysyttiin, miten jäte- ja kierrätystilat on ajateltu järjestää.

Vastine

Osaan aihepiirin mielipiteistä on vastattu OAS-vaiheen vastineessa ”Uudisrakentaminen Etelä-Haagan alueella”.

Kehittyvien ja kasvavien kaupunkien luonteeseen kuuluu muutos. Haagakin on muuttunut vuosikymmenten aikana väljästä huvilayhteiskunnasta kerrostalovaltaiseksi kaupunginosaksi. Steniuksenkentän suunnittelussa pyritään luomaan alueen ympäristöön ja kaupunkikuvaan sopiva uusi etelähaagalainen kerrostuma taloudellinen toteuttamiskelpoisuus huomioiden. Toteuttamiskelpoisuus tarkoittaa mm. riittävää rakentamisen määrää, kun on kyseessä heikko maapohja. Alue joudutaan paaluttamaan, mikä nostaa kustannuksia. Mitä vähemmän rakentamista on suhteessa paalutukseen, sitä hankalammaksi taloudellinen yhtälö muodostuu. AK-korttelin tonttitehokkuudeksi muodostuu noin $e=1,06$, mikä on kaupungin näkökulmasta hyvin maltillinen tehokkuus ja linjassa yleiskaava 2016:n kanssa.

Kevään 2020 vaihtoehtoisissa suunnitelmissa alueen kerrosalaksi oli esitetty ARK-housen vaihtoehdossa $15\,040\text{ k-m}^2$ ja MUUANin vaihtoehdossa $15\,330\text{ k-m}^2$. Kaavaluonnoksessa kerrosalaa on $13\,620\text{ k-m}^2$, minkä lisäksi rakennuksiin saa rakentaa erilaisia yhteistiloja kaavan rakennusoikeuden lisäksi, mikä vastaa suunnilleen aiemmin esitettyä rakentamisen kokonaismäärää. Myös vuoden 2013 kaavassa sallittiin esim. yhteistilojen rakentaminen kaavassa osoitetun rakennusoikeuden lisäksi.

Asukasmäärän lisäys on noin 350 (laskennallinen arvio).

Maastonmuodot mahdollistavat sen, että uudet rakennukset eivät viisi-kerroksisinakaan nouse olemassa olevaa rakennuskantaa merkittävästi korkeammaksi. On myös huomattava, että vanhoissa (myös vuoden 2013) asemakaavoissa määriteltyjen kerroslukujen lisäksi rakennuksissa on sallittu usein kaavassa määritellyn kerrosluvun estämättä maanpäälliset kellarikerrokset, jotka tuovat rakennuksiin lisää korkeutta usein jopa kokonaisen kerroksen. Nykyisin maanpäällisiä kellareita ei

rakenneta, vaan uusiin kaavoihin merkitään tosiasialliset kerrosluvut. Poikkeuksena Steniuksenkentän kaavassa Asgerd Summelinin säätiön palvelutalon tontille kerrosluvuksi merkitään vanhan kaavan mukaisesti IV, ja niin ikään vanhan kaavan mukaisesti sallitaan kerrosluvun lisäksi rakentaa maantasokerrokseen nykytilanteen mukainen palvelukerros.

Viitesuunnitelmassa pohjoisimpien pistetalojen rakennusalojen itäisimpien nurkkien etäisyydet Kylätie 24:ssä sijaitsevaan olemassa olevaan rakennukseen olivat noin 15–18 metriä. Lisäksi uusien ja vanhojen rakennusten väliin jää puistoaluetta. Viitesuunnitelmasta laadittiin varjostututkielma, jonka perusteella voitiin arvioida, että uudisrakennusten varjostavuusvaikutus ei ole kaupunkioiloissa kohtuuton. Kaavaehdotuksessa pohjoisimpien pistetalojen rakennusaloja on siirretty vielä hieman länteen päin, jolloin uusien rakennusalojen itäisimpien nurkkien etäisyys Kylätie 24:stä ovat noin 17-19 metriä. Viitesuunnitelmassa esitetyssä varjostututkielmassa ei ole esitetty olemassa olevan puuston varjostavuutta.

Kaavaehdotusvaiheessa on pyritty suunnitelmia tarkentamalla saamaan uudisrakennuksista lisää etäisyyttä naapureihin, mutta luonnosaineistoa koskevien mielipiteiden huomioiminen ei ole ollut mahdollista ilman, että kokonaisuus ja toteutettavuus muuttuisivat hyvin paljon.

Kaavaehdotuksessa määrätään, että kadun puolella lasitetut parvekkeet tulee toteuttaa sisäänvedettyinä. Tämä ei estä ulokeparvekkeiden rakentamista kadunkin puolelle, mikäli ne ovat lasittamattomia. Lasittamattomien parvekkeiden suhteen tulee kuitenkin huomioida mahdolliset katumelut.

Kaavassa pyritään ratkaisemaan kaupunkikuva riittävän yleispiirteisesti. Kaavassa on määräys, että rakennuksiin on tehtävä harjakatto, mutta tarkempi räystäsdetaljointi ratkaistaan vasta rakentamisvaiheessa.

Jäte- ja kierrätystiloille on esitetty kaavassa kaksi sijaintia: toinen keskelle aluetta Isonnevantien varteen ja toinen pysäköintilaitokseen. Pihalle tulevat jätekeräyspisteet tulee maisemoida istutuksin. Tarkempi toteutus ratkaistaan rakentamisvaiheessa.

Asuntojakauma, hallintamuodot

Todettiin, että etätyön yleistyttyä yhä useammat etsivät isompia asuntoja, eivät vain lapsiperheet.

Koettiin, että uudisrakentamisen myötä alueelle on tullut jo riittävästi esimerkiksi hitas-asuntoja ja monipuolisuus hallintamuotojen suhteen on jo saavutettu näiltä osin.

Vastine

Steniuksenkentälle tullaan rakentamaan tasapainoisesti erikokoisia asuntoja, mukaan lukien isommat perheasunnot. Hallintamuotojakauma tulee olemaan puolet vuokra-asuntoja ja toinen puoli välimuotoa (esim. asumisoikeus tai ent. hitas). Hallintamuotojakaumaa ohjaa valtuustokausittain laadittava asumisen ja siihen liittyvän maankäytön toteutusohjelma eli AM-ohjelma. Tavoitteena on edistää hallintamuotojen alueellista monipuolisuutta kaikilla alueilla. Steniuksenkentällä rakentajana toimii Helsingin asuntotuotantopalvelu ja hallintamuotojakautaman tavoitteet on määritelty jo ns. kumppanuuskaavoituksen alkuvaiheessa.

Maaperä, rakennettavuus

Todettiin, että rakentamisen tehostamista ei voida perustella hankalalla maaperällä, sillä perustettavaa maa-alaa on uudessa luonnoksessa voimassa olevaa kaavaa enemmän. Ymmärrettävämpää olisi, mikäli voimassa olevan kaavan kerrosala pyrittäisiin toteuttamaan tiiviimmin ja loppu alueesta jätettäisiin rakentamatta.

Ihmeteltiin myös, miksi huonomaaperäiselle urheilukentälle halutaan rakentaa asuinrakennuksia ja korvaava kenttä epätasaiselle ja saastuneelle mäelle Haaganpuistoon. Paaluttamista, rakentamista ja työmaaliikenteen CO₂-päästöjä pidettiin kestävän kehityksen tavoitteiden vastaisena.

Pidettiin outona, että v. 2013 kaavassa ei oltu nähty ongelmaa sijoittaa pysäköintiratkaisua maan alle, vaikka maaperän haasteet olivat jo tuolloin tiedossa. Kysyttiin myös alueen pohjaveden mittaustietoja.

Vastine

Osaan aihepiiriin mielipiteistä on vastattu OAS-vaiheen vastineessa ”Rakennustekniikka, maaperä, ympäristöhäiriöt”.

Päätös Steniuksenkentän rakentamisesta ja Haaganpuiston kehittämisestä on tehty jo edellisen, vuonna 2013 voimaantulleeseen kaavan yhteydessä. Liikunta- ja virkistysalueiden mitoituksesta ja toiminnoista käydään keskustelua kaupunkiympäristön, kulttuurin ja vapaa-ajan sekä kasvatuksen ja koulutuksen toimialojen kesken. Helsingin tavoitteellisen viher- ja virkistysverkoston mukaisesti Haaganpuistoa kehitetään toiminnallisena kaupunginosapuistona. Liikuntatoimintojen keskittäminen Haaganpuistoon on verkostollisesti ja taloudellisesti tarkoituksenmukaista, koska se tarjoaa synergiaetuja käyttäjien, alueen toimijoiden ja kunnossapidon näkökulmasta.

Haaganpuiston alueella on rakennusjätettä, mutta ei varsinaisesti pilaantuneita tai saastuneita maita. Steniuksenkentän osalta maaperän haasteet ovat olleet tiedossa jo edellistä kaavaa laadittaessa. Tuolloin mm. kiinteistölautakunta totesi muistutuksessaan rakentamisen tulevan

liian kalliiksi johtuen mm. pienestä tehokkuudesta ja haastavasta maaperästä. Mm. korkeampien perustamiskustannusten vuoksi alue on kannattavaa rakentaa aikaisemmassa kaavassa esitettyä tehokkaammin. Kaavan pohjarakentamiskustannuksia on arvioitu rakennus- ja kerrosalakohtaisesti vuonna 2021 laaditussa rakennettavuusselvityksessä. Rakennuskohtaiset perustamiskustannukset ovat vastaaviin olosuhteisiin verrattuna melko tavanomaisia.

On totta, että rakentaminen synnyttää aina ilmastopäästöjä. Ei ole kuitenkaan realistista verrata täydennysrakentamisen päästöjä siihen, ettei rakennettaisi ollenkaan, koska kasvavassa kaupungissa on tarve uusille asunnoille. Mahdollistamalla uusi rakentaminen jo rakennettujen alueiden ja raideliikenteen yhteyteen vähennetään uudisrakentamisen hajautumista laajemmalle ympäri seutua, mikä lisäisi tarvittavan tie- ja katuverkon sekä kunnallistekniikan tarvetta, tuottaisi lisää liikennepäästöjä ja vähentäisi näillä alueilla viheralueita ja hiilinieluja.

Rakentamisen osuus kaupungin kokonaispäästöistä (suorat ja epäsuorat päästöt yhteensä) on noin 5 %. Suurin osa päästöistä (yli puolet) syntyy rakennusten käytön aikaisesta energiankulutuksesta. Asuntojen rakentamistavoitteen ja ilmastotavoitteen yhdistäminen on haastavaa. Käytännössä merkittävimpiä keinoja rakentamisen hiilipiikin pienentämiseen on todettu olevan ohjaaminen puurakentamiseen (Steniuksen kentän kaavassa mahdollistettu) sekä esirakentamisen aikaisten päästöjen pienentäminen alueellisella maamassakoordinaatiolla. Steniuksen kentän sijainti tukeutuu vähäpäästöiseen liikkumiseen hyvien liikenneyhteyksien varrella. Lisäksi kaavassa on määräyksiä mm. liittyen rakennusten energiatehokkuuteen ja uusiutuvan energian tuotantoon.

Alueelta on olemassa pohjaveden mittaustietoja 26.5.2011 lähtien. Mittaustiedot ovat saatavilla Helsingin kaupungin karttapalvelun kautta. Isonnevanpolun vieressä sijaitsevassa pohjaveden havaintoputkessa pohjaveden pinnankorkeus on vaihdellut mittauskertojen välillä tasolla +14,46...15,34 vuosina 2011–2017, maanpinnan ollessa noin tasolla +15,9. Ns. Isonnevan kaavamuutoksen pohjaksi laaditussa, 11.3.2011 päivätyssä viitesuunnitelmassa esitetyn puistokannen alaisen pysäköintiratkaisun lattiataason yläpinnaksi on merkitty +13, joka on lähes kaksi metriä pohjaveden pinnantason alapuolella. Tämänkaltainen ratkaisu tulisi edellyttämään suunnitelmallista vesienhallintaa sekä paineeristettäviä tilaratkaisuja. Tämä nostaisi huomattavasti kustannuksia. Orsi- ja pohjaveden pinnankorkeuden alentaminen vaikuttaa Steniuksen kentän maaperän vakavuuteen. Jo pienikin orsiveden pinnantason pudotus voi aiheuttaa alueella painumia. Tästä syystä kaavamääräyksissä on määrätty, että orsi- ja pohjaveden pintaa ei saa alentaa työn aikaisesti eikä pysyvästi. Myöskään Isonnevantien länsipuoleisella uudisalueellakaan pysäköinti ei toteutunut v. 2013 kaavan tavoitteiden mukaisesti maanalaisena, vaan pysäköinti jouduttiin nostamaan maantasoon kansipihamaiseksi.

Rakentamisen aikataulu

Todettiin, että mikäli Steniuksenkentän rakentaminen alkaisi vuonna 2022, kuten aiemmin oli arvioitu, kaavan 2013 vaatimukset korvaavan kentän rakentamista ennen uudisrakentamisen aloittamista eivät täytyisi. Vaadittiin, että korvaava kenttä täytyy rakentaa v. 2013 kaavan mukaisesti Haaganpuistoon ennen kuin Steniuksenkenttää voidaan uudisrakentaa.

Vastine

Arvio rakentamisajankohdasta on siirtynyt kaavaprosessin pidentymisen takia. Mikäli kaavasta ei päätöksenteon jälkeen valiteta, se voisi olla lainvoimainen vuoden 2022 aikana. Rakentaminen voisi alkaa arviolta noin vuoden päästä kaavan saatua lainvoiman. Mahdolliset valitukset voivat viivästyttää tätä aikataulua.

Uudessa kaavassa ei ole määräystä korvaavan kentän rakentamisesta. Haaganpuiston liikuntapuiston toteuttaminen ja nykyisten kenttien peruskorjaus ovat mukana kulttuurin ja vapaa-ajan toimialan ulkoliikunta-alueiden investointiohjelmassa. Rakentaminen voisi alkaa arviolta vuonna 2026, kun yleissuunnitelman tarkistus ja puistosuunnittelu on saatu tehtyä (ks. lisää aikataulusta ja yleissuunnitelman päivityksestä OAS- ja luonnosvaiheiden vastineista ”Viherympäristö, virkistys ja liikunta”).

Liikenne

Liikenteen pelättiin lisääntyvän uudisrakentamisen myötä sekä Isonnevanttiellä, Kylätiellä että Haagan urheilutiellä.

Isonnevanttien turvallisuutta alueen lukuisten koulujen näkökulmasta pidettiin ongelmallisena lisääntyvän liikenteen takia ja todettiin, ettei kaavaluonnos ota mitään kantaa jalankulkuun.

Kylätien kerrottiin olevan yksikaistaisena turvaton jo nyt, ja rakentamisen myötä turvattomuuden pelättiin lisääntyvän. Autojen nopeuksien koettiin olevan olosuhteisiin ja heikkoon näkyvyyteen nähden liian suuria. Kerrottiin, että Kylätietä käytetään jo nyt oikopolkuna Urheilutieltä Isonnevanttielle ja pysäköintitalon arveltiin lisäävän ilmiötä. Esitettiin, että Kylätie 16:n Kylänevankujan puoleinen kadunpätkä yhdistettäisiin vastakkaiseen metsikköön, kun Kylätie katkaistaan Strömstadinpuiston ja metsikön yhdistämiseksi. Esitettiin, että Kylätiellä sallittaisiin vain tonneille ajo ja tie tulisi katkaista puistosuunnitelmalla.

Kerrottiin, että Haagan urheilutiellä raskas ajoneuvoliikenne on lisääntynyt huomattavasti ja että se toimii läpikulkutienä monesta suunnasta. Väistämisen kerrottiin olevan vaikeaa. Joissain paikoin pihasta joudutaan astumaan suoraan ajotielle, kun olemassa olevat talot ovat kiinni tien reunassa. Kysyttiin, voisiko Haagan urheilutien katkaista läpikulku-liikenteeltä Isonnevanttien ja Kauppalantien välillä.

Esitettiin, että alueelle viime aikoina rakennettujen uusien kerrostalojen vaikutusta liikennemääriin ei oltaisi arvioitu. Kaavaselostuksessa verrattiin liikennemääriä osan asukkaista mielestä virheellisesti vuoden 2018 tilanteeseen. Oltiin sitä mieltä, että esimerkiksi Isonnevantien länsipuoleisen uudisalueen ja Steniuksenkentän suunnitelmien yhteisvaikutus liikenteen lisääntymisen suhteen on merkittävä, toisin kuin kaavaluonnoksen selostuksessa kerrotaan. Edellytettiin, että arvioitaisiin sopiva ja turvallinen määrä liikennettä kapeilla ja mutkikkailta teillä ja otettaisiin huomioon, että alueella ei ole erillisiä pyöriteitä ja jalankulkijat ylittävät tien useista kohdin.

Vastine

Steniuksenkentän kaavamuutoksen mahdollistama lisärakentaminen tuottaa lähikatuverkkoon vajaat 400 autoa vuorokaudessa. Käytännössä tämä tarkoittaa 40 autoa vilkkaimman tunnin aikana eli vähemmän kuin 1 auto minuutissa.

Kylätie on vähäliikenteinen tonttikatu, jonka liikennemääriä kadun katkaiseminen tulee todennäköisesti tulevaisuudessa vähentämään. Kylätiellä liikennemäärän arvioidaan lisääntyvän noin 100:lla ajoneuvolla vuorokaudessa, eli vilkkaimpaan aikaan noin 1 auto 6 minuutin välein. Isonnevanttiellä puolestaan lisäys olisi noin 300 ajoneuvoa vuorokaudessa eli noin 1 auto 2 minuutin välein.

Liikennemääränlisäykset ovat siis hyvin maltillisia, eikä niillä ole merkittäviä liikenteellisiä vaikutuksia. Laskennallisesti Isonnevanttien ja Eliel Saarisen tien varteen jo rakennetut uudet talot tuottavat noin 300 ajoneuvoa vuorokaudessa. Eli yhteenlaskettunakin liikennemäärän lisäykset ovat vilkkaimman tunnin aikana keskimäärin 1 ajoneuvo noin 51 sekunnin välein. Lisäys ei myöskään kohdistu yksittäiselle kadulle vaan jakautuu katuverkolle.

Alueelle 2013 hyväksytyn asemakaavan yhteydessä on tehty liikennesuunnitelma ja tämän liikennesuunnitelman pohjalta on tehty jo hyväksytyt katu- ja puistosuunnitelmat. Niissä on esimerkiksi esitetty hidasteita ja kadunkavennuksia Isonnevanttielle, Kylätien katkaisua Ströms-tadin puiston kohdalta sekä jalkakäytävää osalle Haagan urheilutien eteläreunaa. Nämä jo suunnitellut toimenpiteet parantavat lähikatujen liikenneturvallisuutta, minkä takia tämän kaavan yhteydessä ei ole enää tehty uutta liikennesuunnitelmaa. Tämän hetkisen tiedon mukaan näiden toimenpiteiden toteutukselle on varattu rahaa vuosille 2023-2025. Niiden toteuttaminen yhdistetään todennäköisesti Steniuksenkentän rakentamisen aikatauluun.

Haagan urheilutien liikennemäärä viimeisimmän tilastokelpoisen laskennan (2018) mukaan on noin 4800 ajoneuvoa vuorokaudessa. Sitä edellinen laskenta on tehty vuonna 2007 ja siinä liikennemäärä on ollut noin 6800 ajoneuvoa vuorokaudessa. Eli noiden noin 10 vuoden aikana liikennemäärä on laskentojen mukaan laskenut. Korona-aikana tehdyssä laskennassa (kevät 2021) Haagan urheilutien liikennemäärä on

noin 3100 ajoneuvoa vuorokaudessa ja Isonnevantien noin 800 ajoneuvoa vuorokaudessa. Laskennasta ei voi kuitenkaan arvioida keskimääräisiä liikennemääriä, sillä korona vääristää tuloksia.

Haagan urheilutie on katuluokitukseltaan paikallinen kokoojakatu, joka yhdistää asuntokadut pääkatuihin ja palvelee joukkoliikennettä. Kadun nopeusrajoitus on 30 km/h. Haagassa 70-luvulta lähtien olleet läpiajokiellot on poistettu vuonna 2003. Ajokiellon poistolla oli tarkoitus yksinkertaistaa ja helpottaa Etelä- ja Pohjois-Haagan välistä päivittäistä asiointiliikennettä. Esimerkiksi Ilkantie ja Tunnelitien välinen rajoitettu ajokielto koski ainoastaan henkilöautoja. Kielto aiheutti alueella asuville turhaa ajoa ja kiertoteiden käyttöä. Kiellon poistaminen vähensi huomattavasti liikennettä alueen tonttikaduilla. Nykyisin asetamme erittäin vähän läpiajokieltoja, koska niiden vaikutus jää mm. valvonnan vaikeuden takia hyvin vähäiseksi. Lisäksi läpiajokiellot toimivat pahimmillaan jopa oikoreittipasteina. Läpiajokiellot on korvattu rakentamalla läpiajoreiteille hidasteita, kuten kiertoliittymiä, korotettuja suojateitä, kadunkavennuksia ja töyssyjä. Hidasteilla on pyritty vähentämään reittien houkuttelevuutta läpiajoon ja pitämään mahdolliset läpiajajien nopeudet kurissa.

Pysäköintitalo

Oltiin sitä mieltä, että pysäköintitaloon jatkosuunnittelussa tehdyt muutokset olivat vain näennäisiä, eikä pysäköintitalo millään tavalla sovellu ympäristöön. Myös pysäköintitalon sijaintia alueen toisessa reunassa pidettiin epäkäytännöllisenä. Toivottiin, että pysäköintitalon suunnittelussa huomioitaisiin jalankulkijoiden viihtyisyys esimerkiksi julkisivumateriaaleilla. Ajateltiin myös, että pysäköintitalo vie neliöitä mahdolliselta asuinrakennukselta. Pysäköintitalon pelättiin kanavoivan paljon liikennettä kapealle Kylätielle ja ehdotettiin, että ajo ohjattaisiin Isonnevantielle, jossa on paremmin kapasiteettia lisäliikenteelle. Ihmeteltiin myös tarvetta pysäköintitalon rakentamiselle, kun alueella on hyvät, Raide-Jokerin myötä entisestään parantuvat julkisen liikenteen yhteydet. Tätä pidettiin ristiriitaisena kaupungin linjausten kanssa. Raide-Jokerin kapasiteetin ajateltiin täyttyvän myös ilman uudisrakennuksiin muuttavia asukkaita.

Vastine

On totta, että pysäköintitalo ei ole Haagalle tyypillinen rakennustyyppi. Esitettyyn pysäköintiratkaisuun on päädytty kuitenkin monesta syystä. Maanalainen autohalliratkaisu ei ole tontilla vallitsevien maaperäolosuhteiden ja kustannushaasteiden takia mahdollinen. Myöskään auto-paikat rakennusten pohjakerroksissa eivät ole kohtuuhintaisessa asuntotuotannossa mahdollisia. Pysäköintipaikkoja ei myöskään voida sijoittaa maantasoon alueen ilmeen siitä kärsimättä. Piha-alueista saadaan maanvaraisia, kun niitä ei tarvitse varata pysäköintikansille. Kalliissa kansipiharatkaisuissa on myös omat haasteensa esimerkiksi huolletta-

vuoden suhteen. Kannen alaiset tilat ovat myös huonosti muuntojoustavia. Pysäköintitalo taas on purettavissa, mikäli autopaikkojen tarve joskus tulevaisuudessa radikaalisti laskee.

Pysäköintitalon ilmeeseen on kiinnitetty viitesuunnitelmassa paljon huomiota ja suunnitelman oivalluksia massoittelun porrastamisesta, julkisivukäsittelyistä, katutason elävöittämisestä ja viher/aurinkoenergiakatoista viety kaavaratkaisuun. Näillä on pyritty sopeuttamaan rakennusta haagalaiseen ympäristöön. Suunnitelmat tarkentuvat vielä rakennuslupavaiheessa.

Pysäköintitalon sijoitukselle pohdittiin useita vaihtoehtoja suunnittelun aikana keväällä 2020. Esitettyyn sijaantiin päädyttiin monesta syystä. Kaupunkikuvallisesti Kylänevantie todettiin Isonnevantien vartta paremmaksi sijainniksi. Matka pysäköintitalosta kaukaisimpaan asuinrakenukseen on noin 150 metriä. Liikuntaesteisille on esitetty muutama autopaikka keskemältä aluetta. Tonttiliittymä sijoittuu myös vähäliikenteisemmälle kadulle tonttiliittymän turvallisuuden ja vilkkaampien katujen liikenteen sujuvuuden turvaamiseksi. Suurin osa pysäköintitalon liikenteestä ohjautuu todennäköisesti Isonnevantien suuntaan, sillä sen kautta on loogisimmat yhteyden pääkatuverkkoon useilla suunnilla, varsinkin kun Kylätie tullaan katkaisemaan tulevaisuudessa.

Autopaikkalaskelmissa noudatetaan Helsingin kaupungin pysäköintipaikkojen laskentaohjetta. Laskentaohjeen laadinnassa on käytetty lähtöaineistona mm. auton omistamisen ja asumisväljyyden nykytilanteen tilastotietoja ja kehitysennusteita. Laskentaohjeen mukaisesti autopaikkojen minimimäärä on Steniuksenkentällä pienempi, koska kaava-alue sijaitsee lähellä raideliikenteen asemaa. Raide-Jokerin matkustajamäärien arvioinnissa on tiedossa Helsingin eri alueiden väestönkasvu, joka perustuu myös täydennysrakentamiseen.

Ympäristöhäiriöt

Pelättiin, että Steniuksenkentän täydennysrakentaminen yhdistettynä alueen muihin suunnitelmiin aiheuttaa ympäristöhäiriöitä ja turvallisuuteen liittyviä haittoja. Arveltiin, että esimerkiksi Haagan urheilutien melu-, turvallisuus- ja ilmanlaatuhaivat kasvavat lisääntyvän liikenteen takia. Kysyttiin, ovatko tiedot ja arviot meluhaitoista ajan tasalla ja onko turvalliset melutasot jo ylitetty Haagan urheilutiellä. Oltiin sitä mieltä, että vuoden 2017 melukartat eivät voi pitää paikkaansa, tai kyseiseen meluselvitykseen perustuvia arvioita ei ole avattu asukkaille riittävän tarkasti. Todettiin, että suunnitelma ei vaikuta ilmastoviisaalta.

Vastine

Rakentaminen tuottaa aina jonkin verran melua ja työmaaliikennettä ympäristöönsä. Nämä haitat ovat kuitenkin tilapäisiä. Ennen rakennustöiden aloittamista rakennusvalvonnassa on hyväksyttävä työ-

maasuunnitelma, jossa on esitettävä mm. miten rakennustyömaan aikaiset haitat ympäristöön minimoidaan. Naapureita kuullaan rakennuslupavaiheessa.

Liikenteen meluarvio on tehty vuoden 2017 yleispiirteisen meluselvityksen perustella, jossa käytetty liikennemäärä (lähes 6 500 ajoneuvoa / vrk) on isompi Haagan urheilutiellä kuin nykytilannetta edustava tuorein laskentatieto (4 560 ajoneuvoa / vrk) vuodelta 2018. Isonnevantien osalta mallin ja nykytilanteen arvioidut liikennemäärät vastaavat hyvin toisiaan.

Alueen ilmanlaatua on arvioitu HSY:n laajan asiantuntija- ja mittausaineiston perustella, eikä katuliikenteestä arvioida aiheutuvan suunnittelualueelle merkittäviä ilman epäpuhtauksien pitoituksia.

Ilmastoviisaudella tarkoitetaan asumisen yhteydessä esimerkiksi sitä, että pyritään luomaan riittävän tiivistä ja taloudellista yhdyskuntarakennetta, joka tukeutuu raideliikenteeseen; täydentävää rakentamista, joka tukeutuu olemassa olevaan infrastruktuuriin; viherrakenteita, hulevesiin ja helteisiin varautumisen ratkaisuja; energiatehokkaita rakennuksia. Näitä kaikkia elementtejä on sisällytetty kaavaratkaisuun.

Suunnittelulle esitetyt vaihtoehdot ja muut ehdotukset

Haagan urheilutie 10 et al. kertoi mielipiteessään esittäneensä kaavoitavalta työryhmälle vaihtoehdoisen, asukkaiden kannalta hyväksyttävän suunnitelman alueelle, mutta koki, että jatkosuunnittelussa ei ollut tehty myönnytyksiä eikä palaute ollut johtanut hankkeen kevenemiseen toivotusti. Huomautettiin, että kaupungin suunnitelmissa rakentamisen kokonaisvolyymi oli pysynyt samana, vain laskelmia oli eritelty tarkemmin. Vaihtoehdoisen suunnitelman mukaisesti rakennusoikeuden määrä saisi olla korkeintaan 12 400 k-m². Pyydettiin kaupunkia tutkimaan vaihtoehdoisen suunnitelman hyödyntämistä tarkemmin.

Esitettiin, että tehokas rakentaminen olisi järkevämpää toteuttaa Pitäjänmäen puolella. Todettiin etätyön poistavan alueen toimistotilojen tarvetta ja mainittiin alueella olevan tyhjiä tonttejakin. Ajateltiin, että rakentaminen teollisuusalueelle säästäisi myös Riistavuoren metsää.

Osa piti järkevämpänä kunnostaa Steniuksenkenttä urheilukäyttöön ja sijoittaa uudisrakentamista esimerkiksi Haaganpuiston Yhteiskouluntien vastaiselle reunalle, tai kokonaan muualle. Pohdittiin myös Strömstaadinpuiston alhaista käyttöastetta ja ryteikköistä olemusta ja kysyttiin, onko sitä tutkittu vaihtoehtona rakentamiselle.

Vastine

Kaavoitustyöryhmä perehtyi Haagan urheilutie 10 et al. laatimaan vaihtoehtosuunnitelmaan loppukesästä 2020. Suunnitelma yhdisteli keväällä 2020 nähtävillä olleita vaihtoehtoisia suunnitelmia siten, että pohjoisosaan oli sijoitettu asuinrakentamisen sijasta pieni kenttäalue.

Pienen puistokentän toteuttaminen alueen pohjoisosaan ei ole verkostollisesti eikä resurssimielessä tarkoituksenmukaista, koska lähialueella on jo pieniä ja isompia kenttiä. Näitä on muun muassa leikkipaikka Isonnevan yhteydessä, kunnostettavassa Strömstadinpuistossa sekä Haaganpuistossa. Kaavaluonnosvaiheessa pohjoisosaa on pyritty kuitenkin suunnittelemaan nykyisten asukkaiden tulevat näkymät huomioiden. Lisäksi pohjoisosan suurien tasoerojen käsittelyyn on kiinnitetty paljon huomiota.

Pysäköintilaitosta ei ole maaperän takia mahdollista upottaa osittain maan alle vaihtoehtosuunnitelman mukaisesti.

Kaavaluonnoksen ja sen pohjalta laaditun kaavaehdotuksen kerrosalan vähentämistä vaihtoehtosuunnitelmassa esitetyllä tavalla ei katsottu tarkoituksenmukaiseksi. Kerrosalalaskelmia on tarkennettu kaavaluonnosvaiheessa ja eritelty varsinainen kerrosala sekä kerrosalan lisäksi rakennettavat tilat. Tämä on varsin tavallinen tapa esittää kerrosaloja.

Pitäjänmäki on Helsingin suurin työpaikka-alue kantakaupungin ulkopuolella ja sinne laadittujen maankäytön kehittämissuunnitelmien mukaan alue tulee säilymään pääosin työpaikkakäytössä.

Yhteiskouluntien länsireuna on varattu Haaganpuiston alueeksi ja sinne on esitetty v. 2013 kaavamuutoksen yhteydessä tilavaraukset urheilupuiston pysäköinnille ja huoltorakennukselle. Strömstadinpuisto on luokiteltu arvoympäristöksi ja alueelle on laadittu puistosuunnitelma, mutta alueen rakentamisen aikataulu ei ole vielä varmistunut. Puistosuunnitelmassa mm. puiston läpi kulkeva Kylätien osuus on muutettu jalankulun ja pyöräilyn reitiksi, alueen pensas- ja perennaistutuksia täydennetään ja osa puistonpenkeistä uusitaan. Alueelle sijoittuva pelikenttäalue on suunnitelmassa säilytetty.

Etelä-Haagan kaavoitusperiaatteiden suhde kaavamuutokseen

Koettiin, että kaavamuutos on ristiriidassa Etelä-Haagan kaavoitusperiaatteiden kanssa niin kerrosluvun, kerrosalan kuin maanpäällisen pysäköintiratkaisunkin suhteen.

Vastine

Mielipiteeseen on vastattu OAS-vaiheen vastineessa ”Kaavoitus, vuorovaikutus”.

Kaavoitus

Esitettiin, että kaavoittaja ei ole perehtynyt v. 2013 kaavan yhteydessä käytyyn kattavaan vuorovaikutusprosessiin. Vuoden 2013 kaavaa pidettiin kompromissina, jossa rakennukset olivat 2–3-kerroksisina maisemahaitoiltaan maltillisia ja ympäristöön sopivia perheasuntoja. Ajateltiin, että voimassa oleva kaava mahdollistaa varsin mittavan rakentamisen pilaamatta merkittävältä osin alueen kaupunkikuvaa. Kaavamuutoksen rakennustehokkuuden nostoa pidettiin kohtuuttomana. Koettiin,

että haagalaiset olivat joustaneet, mutta kaupunki ei halunnut pitää kiinni tuosta kompromissista eli vuoden 2013 kaavasta. Maaperän haasteita, Raide-Jokeria tai muiden kaavahankkeiden kariutumista ei pidetty hyvänä perusteena Steniuksen kentän liian tehokkaiksi koetuille suunnitelmille. Kaupungin esittämiä perusteita rakentamisen tehostamiselle ei nähty relevantteina ja poliittisen päätöksentekoprosessin tilaa pidettiin outona.

Todettiin, että vuoden 2013 kaava täytyisi pitää voimassa, koska sen valmistelussa oli kuultu aidosti haagalaisten mielipiteitä ja sen koettiin kunnioittavan Steniuksen kentän historiaa, asukasysteistyötä ja lähiliikuntamahdollisuuksia.

Osa osallisista koki tiedottamisen olleen olematonta ja keskusteluyhteyden puuttuneen. Menettelyä kuvailtiin yksipuoliseksi sanelupolitiikaksi eikä asukkaiden ääntä oltu kuultu. Osallisten mielipiteiden vaikutuksia suunnitelmiin pidettiin mitättöminä. Jotkut pitivät OASin ilmaisua hieman tehokkaammasta kerrostalovaltaisesta rakentamisesta tahallisen harhaanjohtamisena. Esitettiin epäilyksiä kaupungin ja aluetta kaavoittavan työryhmän toiminnasta ja pohdittiin, onko kaavaluonnos laittomasti valmisteltu, sillä se ei osallisten mukaan huomioi alueen tarpeita, asukkaiden toiveita eikä kaupungin omia päätöksiä, periaatteita, ohjelmia eikä strategiaa.

Nähtiin myös, että yleiskaava 2016 on vanhentunut, sillä Helsinki on tällä hetkellä muuttotappiopaikkakunta, ja että kaavamuuotosta valmistellaan lainvastaisesti.

Yhdelle mielipiteen jättäjälle ei ollut selvinnyt, koskiko kaavaluonnos Steniuksen kenttää vai Riistavuorenpuistoa.

Arveltiin, että kaupunkisuunnittelu on ulkoistettu rakennusfirmoille.

Vastine

Osaan aihepiirin mielipiteistä on vastattu OAS-vaiheen vastineessa "Kaavoitus, vuorovaikutus".

Vuonna 2013 voimaantullut ns. Isonnevan kaava ei koskenut pelkästään Steniuksen kenttää, vaan kaava-alue käsitti huomattavan suuren osan Etelä-Haagaa (pinta-ala n. 33,87 ha). Mukana oli huomattava määrä erilaisia tontteja ja tonttien käyttötarkoituksia. Laaja vuorovaikutus oli perusteltua. Vuorovaikutuksen tuloksena syntynyt kaava ei kuitenkaan Steniuksen kentän osalta ole ollut toteutuskelpoinen. Alue on edelleen rakentamatta, vaikka muu osa vuoden 2013 kaavan uudisrakentamisesta on jo pääosin toteutunut.

Steniuksen kentän kaavamuutos on linjassa kaupungin tavoitteiden ja päätösten kanssa sekä toteuttaa myös lakia, joka edellyttää kuntia pitämään asemakaavat ajan tasalla sitä mukaa kuin kunnan kehitys tai

maankäytön tarve sitä edellyttää. Ohjaustarvetta arvioitaessa on erityisesti edellytetty ottamaan huomioon asuntotuotannon tarve.

Maankäyttö- ja rakennuslaki edellyttää kaavoitukselta riittävää vuorovaikutusta osallisten kanssa. Kaupunki vastaanottaa, lukee ja paneutuu kaikkeen saatuun palautteeseen, joka voi olla myös hyvin jakautunutta. Kaikki haagalaiset eivät vastusta täydennysrakentamista, eivät myöskään Steniuksenkentän suunnittelua. Myös tulevat helsinkiläiset tarvitsevat koteja. Vaikuttamismahdollisuudet voivat vaikuttaa näennäisiltä, jos kaavan tavoitteet eivät mahdollista kaikkien palautteiden huomioon ottamista. Kaupungilla on kuitenkin vastuu kaupungin kestävänsä kasvun turvaamisesta ja eri tavoitteiden, määräysten ja ohjeiden yhteensovittamisesta. Vain toteuttamiskelpoiset kaavat tuottavat uusia asuntoja nykyisten ja tulevien asukkaiden tarpeisiin.

Väestön kokonaisuutukseen vaikuttavat luonnollinen väestönmuutos, eli syntyneiden ja kuolleiden välinen ero sekä nettomuutto eli alueelle muuttavien ja sieltä poismuuttavien välinen ero. Kokonaisuutta tarkasteltuna Helsingin asukasmäärä kasvaa, vaikka muuttoliikettä Helsingistä Vantaalle ja Espooseen on viimeisen kahden vuoden aikana ollutkin.

Kaavaluonnos koski Steniuksenkenttää. Riistavuoren aluetta käsitellään Länsi-Haagan kaavamutoksessa.

Kaavoitusta tehdään usein ns. kumppanuuskaavoituksena toteuttajatahojen kanssa. Toteuttajat eivät kuitenkaan määrittele kaupunkisuunnittelua, vaan kaavoitus asettaa reunaehdot, jotka pohjautuvat mm. kulloisenkin alueen ominaispiirteisiin. Steniuksenkentän suunnittelussa toteuttajan ominaisuudessa on ollut mukana Helsingin kaupungin asuntotuotanto.

Sähköpostikyselyihin vastaaminen kirjallisesti

Useita sähköposteja lähettänyt asukas vaati kaavoittajalta kirjallisia selvityksiä lukuisiin kysymyksiinsä.

Vastine

Kyseisen asukkaan sähköposteihin vastattiin kirjallisesti, puhelimitse ja erikseen järjestetyssä teams-palaverissa niiltä osin, kuin esitettiin selkeitä kysymyksiä tai tehtiin tietopyyntöjä. Samoihin aihepiireihin ei vastattu useaan kertaan. Jokaiseen yksittäisen asukkaan lähettämään viestiin ei ole aina mahdollista vastata ajankäytöllisistä syistä, vaan sähköpostiviestien aihepiirit käsitellään yhteisesti tässä vuorovaikutusraportissa.

Steniuksenkentän status

Todettiin, että Steniuksenkenttä on lahjoitettu tai myyty aikoinaan nimenomaan urheilu- ja virkistyskäyttöön ja kysyttiin, miksi lahjoittaja M.G. Steniuksen tahtoa ei kunnioiteta. Uusia suunnitelmia pidettiin

maanomistajan sopimusrikkomuksena ja Helsingin kaupungin eettisten periaatteiden (päätöksenteon avoimuus, läpinäkyvyys, vuorovaikutus ja osallisuus) vastaisena.

Vastine

Mielipiteisiin on vastattu OAS-vaiheen vastineessa ”Kaavoitus, vuorovaikutus”.

Vuorovaikutus

Ehdotettiin, että kaavat esiteltäisiin jatkossa osana isompaa kokonaisuutta. Pelättiin, että kokonaisnäkemys alueen asukkaiden, taloyhtiöiden ja muiden toimijoiden tarpeista ei tule riittävästi huomioiduksi, kun alueen asemakaavoja laaditaan osissa (tässä tapauksessa viitattiin Steniuksenkentän ja Vihdintien bulevardikaupungin kaavoihin). Koettiin, että asukkaat eivät saa nykymallissa kokonaiskäsitystä alueen muutoksesta. Karttapalvelua pidettiin hyvänä, mutta saman ajatuksen toivottiin ulottuvan myös niille sivuille, joita StadiLuotsi kaupunginosaryhmissä mainostaa vaikuttamisen kanavana. Toivottiin, että jokaiselle verkkosivulle lisättäisiin lisätietoa ja linkkejä.

Kerrottiin, että asukkaat olivat antaneet paljon palautetta erilaisissa kanavissa, kuten KerroKantasi –nettikyselyssä ja Uutta Länsi-Helsinkiä –tilaisuudessa sekä hanketta vastustavan adressin nettisivuilla, Haagan omissa sekä kaupungin facebook-ryhmissä. Kysyttiin, miten asukaskyselyt, mielipiteet, kannanotot ja asukaslähtöisyys otetaan suunnittelussa huomioon. Oltiin sitä mieltä, että haagalaiset eivät olleet antaneet mitään oleellista tukea esitetyille suunnitelmille ja että esimerkiksi KerroKantasi –palautekoosteessa oli vääristelty osallisten mielipiteitä ja painotettu tahallisesti positiivisia kannanottoja, joita epäiltiin myös suunnittelijoiden itsensä jättämiksi. Tyytymättömyyden, turhautuneisuuden ja pettymyksen kaupungin toimintaan kerrottiin olevan suurta.

Toivottiin, että kaavoitusprosessi saatetaan asianmukaiseen, todellisen vuorovaikutuksen mahdollistavaan tilaan kunnollisine esittely- ja keskustelutilaisuuksineen ja että arvokeskustelu saatetaan kaikkien tietoon. Toivottiin myös, että Steniuksenkentän rakentaminen otettaisiin uudelleen käsittelyyn siten, että kuullaan haagalaisten mielipiteitä ja pyritään aidosti haagalaiset huomioimaan ratkaisuun hyvän kaavoitus- ja neuvottelukulttuurin hengessä.

Asukastilaisuuksiin toivottiin lisää aikaa aidolle keskustelulle ja kysymyksiin vastaamiselle, ja esimerkiksi Uutta Länsi-Helsinkiä –tilaisuudessa aikaa tälle oli ollut liian vähän. Pidettiin huonona, että asukastilaisuudessa käsittelemättä jääneisiin kysymyksiin vastattiin vasta viimeisen kannanottopäivän jälkeen. Todettiin myös, että Uutta Länsi-Helsinkiä –tilaisuus ei tarjonnut ennakoon KerroKantasi –sivustolle jätettyihin kysymyksiin vastauksia. Kysyttiin, oliko tilaisuudessa liikuntaviraston edustajaa vastaamassa kysymyksiin.

Oltiin sitä mieltä, että kaavoitusprosessissa on ilmennyt erilaisia ristiriitaisuuksia sekä aikataulutus- ja tiedotusongelmia. Vuorovaikutuskeinoja arveltiin lainvastaisiksi.

Kysyttiin, miksi ei järjestetty ideointi- ja suunnittelukilpailua kentän kunnostamiseksi ja parantamiseksi ja annettu asukkaille tällä tavoin vaikutusmahdollisuus ennen kuin kaavamutosta alettiin valmistella.

Ehdotettiin, että perustettaisiin puolueista riippumaton elin valvomaan kaupunkisuunnittelua.

Esitettiin, että kaavoittajan tulisi järjestää alueen taloyhtiöille ja lautakunnan jäsenille yhteinen kaavakävely, jossa tilannetta voidaan arvioida paikan päällä.

Suositeltiin kaavoittajaa tutustumaan mm. Steniuksenkenttää ja Riistavuorta koskeviin adresseihin ja niihin kirjattuihin mielipiteisiin, sekä facebook-ryhmiin kuten Pelastetaan Helsinki ja Haagan ilmoitustaulu. Linkkejä lähetettiin esim. seuraaviin:

- https://www.adressit.com/me_allekirjoittaneet_vastustamme_etela-haagassa_steniuksenkentalle_haagan_urheilukentalle_suunniteltua_taydennysrakentamisen_tehostamista
- https://www.adressit.com/riistavuoren_puisto_sailytettava
- <https://www.helsinginuutiset.fi/paikalliset/3214363>
- <https://www.hs.fi/mielipide/art-2000006524606.html?share=90d261e8155e737a6d39fd4e63a1d5b6>
- <https://www.hs.fi/mielipide/art-2000007774312.html?share=5bf8df6ae41667de9e6ecb5c075dd1a8>
- <https://helsinkiliikkuu.fi>
- <https://www.hel.fi/helsinki/fi/kaupunki-ja-hallinto/strategia-ja-talous/kaupunkistrategia/strategia-ehdotus/>

Vastine

Osaan aihepiiriin mielipiteistä on vastattu OAS-vaiheen vastineessa ”Kaavoitus, vuorovaikutus”.

Kaavoja valmistellaan sopiviksi katsotuissa kokonaisuuksissa kaavoituksen resurssien puitteissa. Kokonaiskuva pyritään avaamaan esimerkiksi Uutta Helsinkiä –tyyppisissä alueellisissa asukasilloissa. Myös karttapalvelussa on mahdollista tutustua kaikkiin valmistelussa oleviin kaavoihin.

Kerrokantasi –koosteessa pyrittiin tuomaan esille kaikki kyselyyn tulleet mielipiteet, niin negatiiviset, neutraalit kuin positiivisetkin. Vaikka useita asukkaita täydennyssuunnitelmat suututtavat, positiivisiakin näkökulmia oli useita, eikä niitä ole syytä käsitellä vähempiarvoisina tai jättää mainitsematta. Ainoastaan Haaganpuistoa koskeva palaute oli suurilta osin negatiivista. Kaavoittaja ja suunnittelijat eivät jätä palautetta Kerrokantasi –palveluun, se on osallisia varten luotu foorumi.

Kaavamuutosta on valmisteltu vuorovaikutuksen suhteen maankäyttö- ja rakennuslain mukaisesti. Runsaan palautteen vuoksi kaavaprosessissa on järjestetty osallisille useampia mahdollisuuksia ottaa kantaa suunnitelmiin. Muuttunut osallistumisprosessi kuvattiin päivitetystä osallistumis- ja arviointisuunnitelmassa. Lautakuntakäsittelyn jälkeen kaavaehdotus asetetaan julkisesti nähtäville maankäyttö- ja rakennuslain 65§:n mukaisesti, jonka jälkeen siihen voidaan tehdä vielä tarkistuksia muistutusten ja lausuntojen johdosta. Kaavasta päättää lautakuntakäsittelyjen jälkeen kaupunginvaltuusto.

Kaupunki on tiedottanut osallisia kaavamuutoksesta mahdollisimman aikaisessa vaiheessa ennen suunnitelmien laatimista. Steniuksenkentän kaavamuutoshanke oli mukana vuoden 2019 kaavoituskatsauksessa, jossa kerrottiin suunnittelun käynnistymisestä. Kaavamuutoksen vireilletulosta ja suunnitelmasta, kuinka kaavoitusmenettely tullaan järjestämään eli osallistumis- ja arviointisuunnitelmasta (OAS) tiedotettiin loppuvuodesta 2019 kaupungin verkkosivuilla www.hel.fi/suunnitelmat ja Helsingin Uutiset sekä Haagalainen –lehdissä. Tämän lisäksi OAS lähetettiin kirjeitse osallisille eli alueeseen rajautuville kiinteistöille. OASissa mm. kerrottiin suunnittelun käynnistymisestä ja yleispiirteisesti kaavamuutoksen tavoitteista, kaavaprosessin aikatauluista ja että kevään 2020 aikana valmisteltavia suunnitelmaluonnoksia esitellään osallisille. Osalliset saivat kommentoida OASia, ja mielipiteitä saatiin määräjassa 36 kpl. OASissa esitetyn aikataulun mukaisesti keväällä 2020 suunnitelmaluonnoksia esiteltiin KerroKantasi –verkkosivuilla ja näiden nähtävilläolosta tiedotettiin keväällä 2020 osallisille kirjeitse, lehti-ilmoituksella sekä kaupungin somekanavissa. Lisäksi suunnittelualueen lähiympäristöön lähetettiin kirjeet, joissa kerrottiin suunnitelmien nähtävilläolosta ja kommentointitavoista (KerroKantasi -verkkosivu, puhelut ja sähköpostit). Pahimman koronavirustilanteen hellitettyä ja kirjastojen avauduttua toukokuussa 2020 Etelä-Haagan kirjastolle toimitettiin nähtävilläolosta ja kommentointitavoista kertova juliste. KerroKantasi –mielipiteisiin vastattiin kesällä 2020 palautekoosteessa.

Kaavaluonnoksen, päivitetyn viitesuunnitelman ja päivitetyn OASin nähtävillä olosta tiedotettiin asukkaita kirjeitse, lehti-ilmoituksella sekä kaupungin somekanavissa. Kaavaluonnos aineistoinen oli nähtävillä 14.12.2020-5.2.2021. Kaavaluonnosta esiteltiin 27.1.2021 alueellisessa Uutta Länsi-Helsinkiä –asukasillassa, joka koronatilanteen takia järjestettiin verkossa. Uutta Länsi-Helsinkiä –tilaisuuteen osallistui ennätysmäärä ihmisiä eli yli 500 henkilöä. Esiteltävänä oli laajasti Länsi-Helsingin hankkeita, myös Steniuksenkentän kaavamuutos. Valitettavasti tilai-

suuden aikana ei ehditty vastata kaikkiin kysymyksiin. Vastaukset kysymyksiin annettiin tilaisuuden verkkosivuilla jälkepäin tästä asiasta tilaisuudessa tiedottaen. Kulttuurin ja vapaa-ajan toimialan (ent. liikuntavirasto) edustajien kommentit kysymyksiin sisällytettiin tuohon vastauskoosteeseen.

Asukastilaisuuksien suhteen kaupunki on alkanut järjestää Uutta Länsi-Helsinkiä –tyyppisiä isompia tilaisuuksia, joiden tavoitteena on tarjota asukkaille laaja katsaus ja kokonaiskuva alueensa tulevaisuuden suunnitelmista. Pandemian aikana tilaisuudet on järjestetty verkossa. Steiniuksen kentänkin osalta on tarjottu myös mahdollisuutta olla esimerkiksi puhelimitse yhteydessä suunnittelijaan, mikäli se ei internetissä tai sähköpostilla onnistu. Palautteen määrästä päätellen verkkotilaisuudet ja muut kommentointimahdollisuudet ovat tavoittaneet ihmisiä hyvin. Suunnittelutyöryhmä kävi myös taloyhtiöiden kutsusta paikan päällä keskustelemassa taloyhtiöiden edustajien kanssa elokuussa 2020. Lisäksi paljon palautetta lähettäneelle asukkaalle on vastattu sähköpostitse, puhelimitse ja järjestetty erillinen teams-palaveri. Kaavoituksen näkökulmasta vuorovaikutuksen eteen on tehty varsin paljon työtä pandemian asettamissa rajoissa. Koronaturvallisen laajan liveasukastilaisuuden järjestäminen ei ole ollut mahdollista maaliskuun 2020 jälkeen.

Kaavan valmistelijoihin on voinut olla koko kaavan valmistelun ajan yhteydessä myös puhelimitse ja sähköpostitse.

Alueen täydennysrakentamista vastustava adressi toimitetaan päätöksentekijöille tiedoksi normaalin käytännön mukaisesti osana kaavoitukseen liittyvää vuorovaikutusta. Adressia ei ollut virallisesti luovutettu kaavoitustyöryhmälle kaavaehdotuksen mennessä lautakuntaan.

Havainnekuvat

Kerrottiin, että KerroKantasi –aineiston viistoilmakuvasovituksissa ei ollut esitetty Isonnevantien länsipuolen rakennuksia. Tämä koettiin tahallisenä harhautusyrityksenä.

Vastine

Viitesuunnitelmaan päivityksiä syksyllä 2020 laatintua arkkitehtitoimisto MUUANia pyydettiin mallintamaan ympäristöä tarkemmin viitesuunnitelmassa olevaan ilmakuvasovitukseen. Nämä kuvat olivat esillä luonnosvaiheessa.

Palvelut

Ehdotettiin, että liiketilaa painotettaisiin Isonnevantien puolelle, jossa on leveä ja turvallinen autotie, jalankulku molemmin puolin tietä sekä muitakin alueen palveluita kuten kirjasto. Toivottiin, että palvelut kehittyvät samalla, kun rakennetaan uutta.

Vastine

Liiketilän paikkaa pohdittiin myös Isonnevantien varteen suunnittelualueen lounaisnurkkaan. Suunnittelun edetessä kuitenkin todettiin, että liiketilän sijoittaminen Haagan urheilutien varteen on toiminnallisesti parempi vaihtoehto. Lisäksi sen edustalle saadaan luotua miellyttävä istutettu aukio.

Uusien asukkaiden sijoittuminen alueelle edesauttaa alueen palvelujen säilymistä ja kehittymistä.

Koulujen ja päiväkotien tilanne

Todettiin, että alueen lukuisiin päiväkoteihin ja kouluihin on tulossa laajennuksia ja niiden lisäksi kokonaan uusi Englantilainen koulu. Päiväkotien ja koulujen kapasiteettia pidettiin haastavana jo nyt, ja pelättiin lisärakentamisen pahentavan tilannetta entisestään.

Vastine

Mielipiteeseen on vastattu OAS-vaiheen vastineessa ”Koulujen ja päiväkotien tilanne”.

Åsikter om planutkastet från styrelsen för föräldraföreningen vid Haga lågstadieskola rf samt från elever i och ledningen för Haga-enheten vid Hoplaxskolan

Haga lågstadieskolan vanhempainyhdistyksen mielipide sekä Hoplaxskolanin Haga-yksikön vetoamus ja oppilaiden mielipiteet

Styrelsen för föräldraföreningen vid Haga lågstadieskola vill trygga tillräckliga grönområden för skolornas bruk, ifall både Steniusplanen och omkringliggande skog (Djurbergsparken) planeras för annan verksamhet än rekreations- och idrottsverksamhet. Om idrottsplanen och skogarna försvinner, kommer eleverna att mista sina möjligheter till motion och skogsmulleverksamhet i skolans omedelbara närhet. Motion i närområdet och mångsidiga möjligheter till vistelse i naturen i vardagen är en mycket viktig del av barnens välfärd och skolgång. Staden bör fästa tillräckligt med uppmärksamhet vid barnens rätt och möjligheter till en bra, hälsosam och mångsidig lärmiljö.

I en vädjan från Hoplaxskolans Haga-enhet nämns att området kring skolenheten i Haga har genomgått en stor förändring som verkar fortsätta ytterligare. Områdets skolor använder alla flitigt närmiljöns idrottsanläggningar och friluftsområden som Steniusplanen och Djurbergsparkens skog. Steniusplanen används aktivt av alla klasser under hela läsåret, även på fritiden används den ofta av eleverna som bor i närområdet. I enlighet med stadens strategimål ”Hela Helsingfors som undervisningsmiljö” har skolan utvidgat klassrummet till naturen, där många olika aktiviteter har ordnats för eleverna i t.ex. Djurbergsparkens skog. Man önskade att Hagas nuvarande och framtida elever har möjlighet till

en mångsidig undervisningsmiljö i sin näromgivning och att en eventuell ny idrottsplan är tillräckligt stor för att motsvara behovet för alla de närliggande skolorna.

Till skolenhetens vädjan hade bifogats även elevers åsikter om planändringarna. De flesta åsikterna gällde Djurbergsparkens skog. "Mulleskogen" ansågs vara en viktig plats, där man leker, bygger kojor och håller naturskola. Man berättade också att skogen används för promenader, rastning av hundar och naturupplevelser. Man önskade en lägerplats till skogen. Sandplanen uppskattades också, där man kan skrinna, spela fotboll och skjuta raketer. Eleverna ansåg att man inte skall bygga hus i skogen eller på planen bl.a. för att skolbarnen har lektioner där. Eleverna ansåg att grönområden redan har bebyggts tillräckligt i Haga, och att de som vill bo i Haga kan skaffa en bostad från husen som redan byggts. Man ville inte ha fula betongglådor i Haga och påpekade att gröntak inte ersätter skog. Man ansåg, att ifall staden fortsätter att förstöra naturen, har barnen ingen framtid och skogens djur dör.

Haga lågstadieskolan vanhempainyhdistyksen mielipiteessä korvaavan liikuntapuistosuunnitelman merkitystä ja riittäviä viheralueita koulukäyttöä varten pidettiin erittäin tärkeänä etenkin, jos sekä Steniuksenkenttä että Riistavuorenpuisto kaavoitetaan muuhun kuin virkistys- ja liikuntakäyttöön. Liikuntamahdollisuuksien ja skogsmulle –aktiviteettien menettämistä koulun välittömässä läheisyydessä pidettiin erittäin huonona kehityssuuntana. Korostettiin, että luonnossa oleskelu jokapäiväisessä elämässä on erittäin tärkeä osa lasten hyvinvointia ja koulunkäyntiä. Kaupungin pitäisi kiinnittää riittävästi huomiota lasten oikeuksiin ja mahdollisuuksiin saada hyvä, terveellinen ja monipuolinen oppimisympäristö.

Hoplaxskolanin Haga-yksikön mielipiteen saatteessa mainittiin, että Hoplaxskolanin ympäristö on jo muuttunut paljon ja muutos näyttää vain jatkuvan. Alueen useat koulut käyttävät ahkerasti lähiympäristön liikuntapaikkoja, kuten Riistavuoren metsää ja Steniuksenkenttää. "Hela Helsingfors som undervisningsmiljö" -strategian mukaisesti esimerkiksi Riistavuoren metsässä pidetään paljon erilaisia oppitunteja kaikenikäisille oppilaille. Toivottiin, että Haagan nykyisillä ja tulevilla oppilailla on mahdollisuus monipuoliseen opetusympäristöön lähialueellaan, ja että mahdollinen uusi urheilukenttä olisi riittävän suuri, jotta se vastaisi kaikkien läheisten koulujen tarpeita.

Vetoomuksen liitteenä oli koulun oppilaiden mielipiteitä alueen kaavamuutoksista. Suurin osa mielipiteistä kohdistui Riistavuoren metsään. Mielipiteissä kerrottiin, että "mulleskogen" on tärkeä paikka, jossa esimerkiksi leikitään, rakennellaan majoja ja pidetään luontokoulua. Kerrottiin myös, että metsässä käydään muulloinkin kävelemässä, ulkoiluttamassa koiraa ja nauttimassa luonnosta. Toivottiin, että metsässä olisi leiripaikka. Hiekkakenttää pidettiin myös kivana paikkana, jossa voi luistella, pelata jalkapalloa ja ampua raketteja. Oppilaat olivat sitä mieltä, että metsään ja kentälle ei pitäisi rakentaa taloja mm. siksi, että

koululaisilla on siellä oppitunteja. Oppilaiden mielestä Haagan viheralueita oli jo muutettu liikaa rakennusmaaksi ja alueelle haluavien pitäisi ensin ostaa koti jo valmiista taloista. Haagaan ei haluttu keskustamaisia rumia betonilaatikoita ja huomautettiin, että viherkatot eivät korvaa metsää. Todettiin, että mikäli kaupunki jatkaa luonnon tuhoamista, lapsilla ei ole enää tulevaisuutta ja metsän eläimetkin kuolevat.

Genmäle / Vastine

Steniusplanen har redan i ett tidigare skede planlagts för bostäder, men den nuvarande detaljplanen har inte gett förutsättningar för byggande. Enligt lagstiftningen måste kommunen uppdatera sin planläggning ifall kommunens utveckling eller markanvändningens styrning så förutsätter. I synnerhet medför behovet av ny bostadsproduktion krav på att planläggningen måste uppdateras.

Den här detaljplanen för Steniusplanen gäller inte skogen i Djurbergsparken, men elevernas synpunkter har förmedlats vidare till dem som ansvarar för planläggningen i Västra Haga. Som det nu ser ut i planerna kommer en stor del av skogsområdet att bevaras.

Staden ser det som viktigt att behovet av idrotts- och friluftsområden för både barn och vuxna i deras närmiljö tillgodoses. Hagaparken ska utvecklas under de närmaste åren, och målsättningen är att parken väl betjänar områdets invånares behov, även barnens, i framtiden.

På Hagaparkens område finns redan nu en detaljplan, som möjliggör utvecklandet av sport- och idrottsaktiviteter på området. En uppdatering av Hagaparkens övergripande plan är under arbete, vilken kommer att ligga som grund för områdets fortsatta planering (parkplanering). Byggandet av idrottsparken i Haga och reoveringen av dess nuvarande sportplaner ingår i investeringsprogrammet för kultur- och fritidssektorns utomhusområden.

När den övergripande planen har gjorts för parken, kommer man att fortsätta med en mer detaljerad parkplan för konkret byggande. Enligt nuvarande tidtabell sker parkplaneringen för Hagaparken 2024-25 och byggandet uppskattningsvis fr.o.m. 2026. Investeringsfinansieringen påverkar tidtabellen, som här är preliminär. Målsättningen är att förnya parken så snabbt som beviljade resurser medger. Samtidigt bör beaktas att redan påbörjade projekt ska slutföras innan nya investeringsobjekt påbörjas.

Hagaparken bevaras i planen som en stadsdelspark och utvecklas som ett idrotts- och rekreationsområde i enlighet med ikraftvarande detaljplan. Arbetets målsättning är att samordna bl.a. Hagaparkens funktioner som stadsdelspark med skolornas behov av idrottsfunktioner, som sportplan och platser för friidrottsutövande som sprintsträckor samt hopp- och kastgrenar.

Steniuksenkenttä on jo kertaalleen kaavoitettu asuinkäyttöön, mutta kaavaa ei ole ollut mahdollista toteuttaa. Laki edellyttää kuntia pitämään asemakaavat ajan tasalla sitä mukaa, kuin kunnan kehitys tai maankäytön ohjaustarve sitä edellyttää. Erityisesti uusien asuntojen rakentamisen tarve aiheuttaa kaavojen ajantasaistamisen tarpeen.

Tämä Steniuksenkentän kaavamuutos ei koske Riistavuoren metsää, mutta oppilaiden huolet on välitetty Länsi-Haagan kaavoittajalle tiedoksi. Suuri osa Riistavuoren metsästä on näillä näkymin suunnitelmissa edelleen säilymässä.

Kaupunki tunnistaa lasten ja aikuisten tarpeen lähiympäristön liikunta- ja virkistysalueille. Haaganpuistoa on tarkoitus kehittää lähivuosina, ja puistosta pyritään saamaan mahdollisimman hyvin alueen asukkaita, myös lasten tarpeita palveleva kokonaisuus.

Haaganpuiston alueella on jo voimassa asemakaava, joka mahdollistaa alueen kehittämisen liikkumiseen ja urheiluun. Haaganpuiston osalta on käynnissä yleissuunnitelman tarkistus, jossa tarkennetaan alueen yleissuunnitelmaa jatkosuunnittelun (puistosuunnittelu) pohjaksi. Haaganpuiston liikuntapuiston toteuttaminen ja nykyisten kenttien peruskorjaus ovat mukana kulttuurin ja vapaa-ajan toimialan ulkoliikunta-alueiden investointiohjelmassa.

Alueen yleissuunnitelman valmistuttua alueelle laaditaan tarkempi puistosuunnitelma toteutusta varten. Tällä hetkellä Haaganpuiston osalta toteutussuunnittelu tapahtuisi arviolta 2024-25 ja rakentaminen arviolta 2026-. Kyse on alustavasta aikataulusta, johon vaikuttaa mm. käytettävissä oleva investointirahoitus. Tavoitteena on, että Haaganpuiston hanke tullaan toteuttamaan niin nopeasti, kuin myönnettyjen resurssien puitteissa on mahdollista. Samalla on kuitenkin otettava huomioon myös kaupungin jo käynnissä olevien hankkeiden loppuun saattaminen ennen uusien investointihankkeiden aloittamista.

Haaganpuisto säilyy suunnitelmassa kaupunginosapuistona, jota kehitetään voimassa olevan asemakaavan mukaisesti urheilu- ja virkistyspalvelujen alueena. Työn tavoitteena on tarkastella Haaganpuiston toimintojen osalta mm. kaupunginosapuiston ja koulujen liikuntapaikkatarpeiden yhteensovitus (urheilukenttä ja yleisurheilun suorituspaikat sisältäen juoksusuorat sekä hyppy- ja heittolajien suorituspaikat.

Yhteenveto asukastilaisuudesta 27.1.2021

Länsi-Helsingin ajankohtaisia suunnitelmia ja hankkeita esiteltiin verkossa Uutta Länsi-Helsinkiä –tilaisuudessa 27.1.2021. Yhtenä aiheena oli Steniuksenkentän kaavoituksen tilannekatsaus. Tilaisuutta seurasi ja siinä oli samanaikaisesti paikalla maksimitilanteessa lähes 520 kaupunkilaista. Chattiin tuli tilaisuuden aikana yli 500 viestiä. Steniuksenkentän ja Haaganpuiston tilanteesta kyseltiin paljon. Chattiin tulleista kysymyksistä koostettiin Kysymykset ja vastaukset –yhteenveto (12.2.2021), joka on netissä osoitteessa <https://www.hel.fi/static/liitteet/kaupunkiymparisto/uutta-helsinki-tilaisuudet/Uutta-Lansi-Helsinki-27012020-QA.pdf>.

Steniuksenkentän KerroKantasi -kysely 4.-31.5.2020

Palautteen yhteenveto ja vastineet



Havainnekuvat Isonnevantieltä (ylempi kuva MUUAN, alempi kuva ARK-house).

1 Steniuksen kentän asemakaavanmuutoksesta ja saadusta palautteesta lyhyesti

Steniuksen kentän suunnittelun tavoitteena on mahdollistaa asuinrakentamista hyvälle sijainnille Huopalahden aseman ja rakenteilla olevan Raide-Jokerin tulevan pysäkin läheisyyteen. Asuminen hyvien joukkoliikenneyhteyksien äärellä tukee valtakunnallisten alueidenkäyttötavoitteiden ja kaupungin kestävä kehityksen tavoitteita ja on voimassa olevan yleiskaavan mukaista. Steniuksen kentälle on suunnitteilla uusia asuntoja noin 370 uudelle asukkaalle. Uudet asuinrakennukset ovat nähtävillä olleiden suunnitelmien mukaan viisikerroksisia. Suunnittelualueen eteläreunaan on suunniteltu pysäköintitaloa. Alueelle on tavoitteena sijoittaa myös pieni liiketila joko Isonnevantien tai Haagan Urheilutien varteen. Strömstadinkujan varren komeaa puustoa säilytetään.

Lähiliikunta-alueet keskittyvät jatkossa Haaganpuistoon. Haaganpuistoon on laadittu yleissuunnitelma vuonna 2009. Yleissuunnitelman tarkistus on tavoitteena käynnistää vuoden 2020 aikana voimassa olevan 2013 asemakaavan pohjalta.

Steniuksen kenttä on kaavoitettu asuinkäyttöön jo 2010-luvun alkupuolella. Kaavan toteuttaminen on kuitenkin ollut haastavaa mm. huonon maaperän ja puistoalueen alle sijoittuvan haastavan pysäköintiratkaisun vuoksi. Myös uuden yleiskaavan asettamat kaupungin kasvuun liittyvät tavoitteet sekä Raide-Jokerin rakentamispäätös ovat vaikuttaneet nykyisen asemakaavaratkaisun uudelleen tarkastelun tarpeeseen. Alueen erinomaisen sijainnin ja nykyisen asemakaavan toteuttamishaasteiden takia uusia suunnitteluvaihtoehtoja on kevään 2020 aikana tutkittu ja pyritty löytämään mm. nämä asiat huomioon ottava hyvä suunnitteluratkaisu.

Aikavälillä 4.-31.5.2020 pidetyssä KerroKantasi –kyselyssä (<https://kerrokantasi.hel.fi/steniuksenkentta>) osallisilta pyydettiin kehitysehdotuksia kahdesta kevään aikana laaditusta vaihtoehtoisesta suunnitelmasta. Lisäksi asukkaat saivat jättää terveisensä ja toiveensa Haaganpuiston yleissuunnitelman tarkistukseen ryhtyville suunnittelijoille. Palautetta pystyi antamaan myös puhelimitse ja sähköpostilla.

Tiivistelmä palautteen aihepiireistä

KerroKantasi –kyselyyn tuli 401 viestiä, joista 128 Haaganpuiston suunnitelmiin ja loput 273 Steniuksen kentän vaihtoehtoihin. Joissain palautteissa viitattiin myös muihin käynnissä oleviin kaavahankkeisiin, kuten Riistavuoren alueen suunnitteluun. Osa kommentoijista oli jättänyt samat kommentit molempiin suunnitteluvaihtoehtoihin ja/tai Haaganpuiston osuutta koskevaan osioon. Lisäksi muutama asukas ja taloyhtiö ottivat suunnittelijoihin yhteyttä puhelimitse ja/tai sähköpostitse. Puheluiden ja sähköpostien kaavamuutosta koskevat sisällöt on sisällytetty tähän läpikäyntiin.

Steniuksen kenttää koskeva palaute oli hyvin moninaista ja mielipiteet jakaantuivat paikoin voimakkaastikin. Samat aiheet kirvoittivat mielipiteitä sekä puolesta, että vastaan. Karkeasti ottaen palaute jakautui neljään osaan. Osassa palautteesta suhtauduttiin hankkeisiin ja täydennysrakentamiseen varsin positiivisesti tai neutraalin rakentavassa hengessä. Molemmissa vaihtoehtoisissa nähtiin sekä hyvää, että kehitettävää. Uusille asunnoille nähtiin olevan Haagassa suurta tarvetta. Osan mielestä nähtävillä olleet suunnitelmat olivat liian tehokkaita ja suunnittelun lähtökohdissa parantamisen varaa. Kentän rakentamista ei näissä mielipiteissä pidetty hyvänä ratkaisuna, mutta tästä huolimatta esitettiin suunnitelmiin kehitysajatuksia. Osa oli erittäin jyrkästi sitä mieltä, että kenttä pitäisi säilyttää urheilukäytössä eikä Haagaan pitäisi täydennysrakentaa enää ollenkaan lisää. Loppuosassa kommentteista pohdittiin mm. suunnitteluun liittyvää vuorovaikutusta ja suunnitelmiin vaikuttamisen mahdollisuuksia.

Haaganpuiston osioon jätetyissä kommentteissa nostettiin esille erityisesti puiston nykyistä käyttöä ja sen roolia osana Haagan viheralueverkostoa. Useissa kommentteissa puisto toivottiin säilytettävän pitkälti nykytilassaan ja erityisesti koirapuisto koettiin tärkeäksi. Lisäksi kommentoitiin mm. uuden urheilukentän ja koululaisten liikuntapaikkojen tarvetta sekä annettiin erilaisia kehitysehdotuksia puiston ilmeen, toimintojen ja palvelujen parantamiseksi.

Kaikki kyselyyn jätetyt kommentit ovat luettavissa verkko-osoitteessa <https://kerrokantasi.hel.fi/steniuksenkentta>.

2 Palautteen aihepiirit ja vastineet / Steniuksenkentän suunnitteluvaihtoehdot

2.1 Suunnitteluvaihtoehtojen vertailu

Molempiin ehdotuksiin suhtauduttiin sekä positiivisesti, että negatiivisesti. Negatiivisesti suunnitelmiin suhtautuneet vastustivat kentän rakentamista ylipäättään tai olivat sitä mieltä, että se voidaan toteuttaa korkeintaan vuoden 2013 kaavan mukaisena. Tähän osioon on koottu kommentteja, joissa keskityttiin analysoimaan itse suunnitelmia ja pohdittiin kehitysehdotuksia.

ARK-housen ehdotus

ARK-housen ehdotuksessa pidettiin hyvänä selkeää rakennusten sijoittelua, leikkisää ja värikästä arkkitehtuuria sekä kattomuotoja ja isoa, yhtenäistä, läpikuljettavaa sisäpihaa. Yksityisten ja julkisten tilojen selkeä erottaminen koettiin hyväksi, ja yhtenäisten kadun varren rakennusmassojen koettiin tuottavan miellyttävää katutilaa Isonnevantielle. Toisaalta samat ominaisuudet tuottivat myös vastakkaisia näkökulmia: lamellien koettiin olevan liian muurimaisia Isonnevantien puolella, mikä loi monen mielestä liian urbaania katutilaa etenkin vastapäisten uudisrakennusten kanssa. Alueen keskellä olevien matalien varistorakennusten ei koettu rajaavan tilaa riittävästi. Pohdittiin myös, olisiko hieman hillitympi värimaailma alueelle sopivampi ja esimerkiksi tummien julkisivulevyosuuksien tilalle toivottiin alueelle sopivampia värejä ja materiaaleja. Lisäksi todettiin, että suunnitelman liikenneturvallisuutta olisi vielä kehitettävä. Osa piti asuntojen pohjaratkaisuita turhan tehokkaina ja labyrinttimaisina. Viherrakentamisen osalta esitetty runsas viheralue ja kasvillisuuden lisääminen miellyttivät vastaajia. Ehdotuksen koettiin ottavan Strömstadinkujan metsäisen vyöhykkeen hyvin huomioon. Viherkattoja, puutarhapalstoja ja pienviljelyä pidettiin alueelle sopivina.

MUUANin ehdotus

Muuanin ehdotuksessa pidettiin hyvänä ilmavaa kokonaisratkaisua, jossa Isonnevantien reunan erilliset lamellitalot rajaavat katutilaa, mutta eivät kuitenkaan muodosta yhtenäistä muuria. Rakennusten massoittelemisen ja sijoittelun koettiin mahdollistavan mukavia asuntoja ja näkymiä. Joissakin kommentteissa kuitenkin pohdittiin, onko alueen keskiosissa yksi pistetalo liikaa ja oltiin myös sitä mieltä, että pistetalojen arkkitehtuuri poikkeaa liikaa alueen rakennuskannasta. Useampaan, toisiinsa lomittuvaan pihaan perustuvan ratkaisun koettiin luovan suunnittelualueelle viihtyisyyttä, yhteisöllisyyttä ja luonnonläheisyyttä. Ajatus kotimaisen kasvillisuuden lisäämisestä alueelle oli mieluisa avaus. Osa kaipasi suunnitelmaan lisää vihreyttä. Pihasaunoja pidettiin hyvänä ajatuksena, joka voisi luoda alueelle yhteisöllisyyttä, mikäli saunat olisivat muidenkin alueen asukkaiden käytettävissä. Tiiliverhoilu koettiin raikkaaksi ja alueelle sopivaksi, mutta toisaalta sitä myös kritisoitiin ja arkkitehtuuriin kaivattiin enemmän leikkisyyttä ja värejä. Pohjaratkaisuita pidettiin mielipiteissä niin hyvinä, kuin huonoinakin.

Yleisiä kommentteja rakennus- ja asunosuunnittelusta

Yleisellä tasolla arkkitehtuurilta toivottiin eritoten rakennusten sovittamista Etelä-Haagan rakennettuun ympäristöön eikä alueelle kaivattu geneeristä 2010-luvun arkkitehtuuria Kalasataman tai Jätkäsaaren tyyliin. Arkkitehtuurin persoonallisuutta ja värikkyyttä pidettiin tärkeänä, harjakatot ja kunnan räystäät mainittiin yhtenä esimerkkinä. Ehdotettiin, että rakennuksiin voitaisiin toteuttaa painovoimainen ilmanvaihto.

Asunosuunnittelulta kaivattiin etenkin perheasuntoja. Osa toivoi suuria perheasuntoja, mutta osa puolusti myös pienten perheasuntojen rakentamista hankintakustannusten kurissa pitämiseksi. Osan mielestä asuntojen pohjaratkaisut olivat lupaavia, mutta osa kaipasi lisää realismia ja viihtyisyyttä. Toiveina olivat esimerkiksi isot parvekkeet Haagan Huviloiden tyyliin sekä kunnolliset keittiöt keittotilojen sijaan. Jotkut kommentoijat pitivät huoneistokohtaisia saunoja epäekologisina ja toivoivat tilalle mieluummin kaikille avoimia kortteli- tai pihasaunoja.

VASTINE

Kaavaratkaisun valmistelu jatkuu syksyllä 2020. Jatkosuunnittelussa hyödynnetään suunnitelmaluonnoksien parhaiksi arvioituja ominaisuuksia. Tärkeä tavoite on sovittaa tuleva rakentaminen nimenomaan etelähaagalaiseen rakennettuun ympäristöön ja kaavaan tuleekin määräyksiä, jotka määrittävät rakennusten ulkonäköä periaatteellisella, riittävällä tasolla. Asemakaavassa voidaan määrätä esimerkiksi rakennusten enimmäiskorkeudesta sekä julkisivujen ja pohjakerrosten käsittelystä. Kaavoitusvaiheessa on tärkeintä löytää paikkaan sopiva kaupunkirakenteellinen ja -kuvallinen idea. Tarkempi rakennussuunnittelu tehdään kuitenkin vasta rakennuslupavaiheessa.

Alueen rakennuttajan, Helsingin Asuntotuotannon (Att), tavoitteena on saada tasapainoinen ja monipuolinen asuntojakauma. Asuntojen tulee soveltua monenlaisille perhekunnille (yksin elävät, pariskunnat, perheet, uusperheet).

Kaavavaiheessa ei ole tarkoituksenmukaista syventyä yksityiskohtaisesti asuntopohjien suunnitteluun. Tavoitteena on toki suunnitella hyviä, toimivia ja kohtuuhintaisia asuntoja. Toteutusvaiheessa asunosuunnittelussa tullaan kiinnittämään huomiota tilojen kalustettavuuteen ja monikäyttöisyyteen siten, että ne soveltuvat asukkaiden muuttuviin tarpeisiin.

Vuokra-asuntoihin tulee lähtökohtaisesti talosaunat, ei asuntosauvoja. Välimuodon (VM) tuotannossa rakennetaan maltillisesti myös asuntosauvoja (sekä lisäksi talosaunoja). Talosaunoille tulee esteetön parveke, terassi tai vilvoittelupiha.

Painovoimainen ilmanvaihto on kiinnostava vaihtoehto myös nykyrakentamisessa. Se ei kuitenkaan ole Asuntotuotannon volyymissa realistinen (yksittäisenä ratkaisuna erityistapauksessa mahdollinen).

2.2 Yleispiirteisempiä kommentteja ja huolenaiheita sekä toiveita jatkokehitykseen

Rakentavia kehitysehdotuksia saatiin paljon. Osa varauksella tai negatiivisesti hankkeeseen suhtautuvistakin oli pohtinut, miten suunnitelmia voitaisiin kehittää parempaan suuntaan. Rakentamisen korkeudesta keskusteltiin melko paljon. Sopiva kerrosluku oli monien asiasta maininneiden mielestä 4 tai alle, mutta ymmärrystä myös nyt esitetyille 5-kerroksisille tai korkeammillekin rakennuksille oli. Toisaalta rakennusten

esitetty korkeus herätti myös huolta. Keskusteltiin myös etelähaagalaisuudesta ja miten rakennetun ympäristön tulisi sitä ilmentää.

Osassa kommentteista oltiin sitä mieltä, että kumpikaan suunnitelma ei sovi Haagaan ja että täydennysrakentaminen aiheuttaa erilaisia ongelmia alueelle. Moni myös ihmetteli, miksi uutta kaavamuutosta on ryhdytty laatimaan, vaikka voimassa oleva vahvistettiin verrattain vähän aikaa sitten 2013.

Alla käydään läpi esiin nousseita teemoja aihepiireittäin.

Etelä-Haagan ominaispiirteet, alueen sosiaalinen kehitys

Etelä-Haagan tärkeiksi ominaispiirteiksi mainittiin mm. vehreys ja kylämäisyys sekä pienten puistojen ja virkistysalueiden läheisyys. Todettiin, että Haaga ei ole lähiö, vaan liitännäisalue, jolla on oma vahva identiteettinsä. Mainittujen ominaispiirteiden vaalimisen katsottiin olevan tärkeää kaikin tavoin. Osa kommentoijista oli sitä mieltä, että Etelä-Haaga on hyvä juuri tällaisenaan eikä sinne tulisi rakentaa enää mitään. Osa koki Isonnevantien länsipuoleiset uudisrakennukset alueelle vieraksi ja yhdessä Steniuksen kentän uusien rakennusten kanssa Isonnevantien pelättiin muuttuvan liian urbaaniksi ja turvattoman tuntuisiksi. Osan mielestä kumpikaan nähtävillä olleista ehdotuksista ei soveltunut Etelä-Haagan yleisilmeeseen ja ne tuottaisivat alueelle liian korkeaa, ahdasta ja massiivista kaupunkikuvaa tai "slummiä". Toisaalta todettiin myös, että jos johonkin Haagassa on pakko rakentaa, niin mieluummin kentälle kuin metsäisille virkistysalueille.

Osa pohti, mistä Helsinkiin ja Haagaan tulee niin paljon asukkaita, että vanhatkin alueet täytyy rakentaa "tukkoon". Kysyttiin, ollaanko Helsingin kaupunkisuunnittelussa siirrytty hyvän ympäristön luomisesta ainoastaan väestönkasvun ongelmien siedettävään hallintaan. Pohdittiin, onko Helsingin kaupungin tavoitteena jakaa "huono-osaisuutta, turvattomuutta ja ylikansoitumista" kaikille alueille tasapuolisesti ja ehdotettiin, että tehokas rakentaminen ja sosiaalinen sekoittuminen voitaisiin keskittää entistä enemmän uudisalueille, joissa ei vielä asu ketään. Kaavamuutoksen myötä tulevien uusien asukkaiden määrä huolesti, ja levottomuuden koettiin lisääntyneen alueella jo nyt. Jotkut arvelivat uusien "vuokrataloslummien" aiheuttavan lisää ongelmia alueelle. Nykyisten asukkaiden näkymien ja asumisviihtyvyyden koettiin heikkenevän.

Huomautettiin, että haagalaiset tuntevat Steniuksen kentän Haagan urheilukenttänä, ja Steniuksen kenttä –nimeä käyttämällä yritetään johtaa osallisia harhaan.

VASTINE

Helsinki kasvaa ja samalla tiivistyy. Kuten Helsingin kaupunkistrategiassa todetaan, tämä on Helsingille sekä myönteinen asia, mutta myös resurssija edellyttävä haaste. Helsingin kaupunkistrategian keskeisimpiä tavoitteita on kestävä kasvun turvaaminen. Uudis- ja täydennysrakentaminen pyritään sijoittamaan nykyisen kaupunkirakenteen sisään hyvien joukkoliikenneyhteyksien ääreen viher- ja virkistysverkoston toimivuutta vaarantamatta. Helsinki pyrkii myös monin eri keinoin estämään eriarvoistumista ja johdonmukainen, tasapuolinen ja kaupungin päätöksiin perustuva maankäytön suunnittelu on yksi keinoista. Kestävä kasvua edistetään mm. toimivilla asuntomarkkinoilla, mikä edellyttää riittävän asuntotuotannon mahdollistamista myös täydennysrakentamisen kaavoituksella. Kaupungissa tarvitaan myös kohtuuhintaista asumista kaikilla alueilla. Att:n on tarkoitus toteuttaa alueelle n. 50 % vuokra-asuntoja ja n. 50 % välimallin asuntoja (hitas ja/tai haso). Kestävä kasvun turvaamisen lisäksi kaavoituksella pyritään vaalimaan ja luomaan

esteettisesti miellyttävää, kunkin alueen parhaat ominaispiirteet huomioon ottavaa kaupunkikuvaa.

Noin kolmasosa uudesta rakentamisesta toteutetaan Helsingissä täydennysrakentamisena. Tämä tarkoittaa sitä, että suuri osa uudisrakennuksista rakennetaan vanhoille alueille, myös Haagaan. Täydennysrakentaminen herättää usein mielipiteitä puolesta ja vastaan, eikä tiivistyvä kaupunkikuva aina vastaa kaikkien asukkaiden toiveita. Tiivistyvässä kaupungissa on kuitenkin hyväksyttävä maisemien muuttuminen.

Kyselyssäkin esiin tuotuja Etelä-Haagan rakennetun ympäristön ja maiseman ominaispiirteitä on pyritty tuomaan suunnitteluvaihtoehtoihin ja pyritään edelleen sisällyttämään kaavaratkaisuun. Yksi suunnittelun tärkeimmistä lähtökohdista on luoda suunnittelualueelle nimenomaan uusi etelähaagalainen rakennetun ympäristön kerrostuma. Etelä-Haaga säilyy yleisilmeeltään edelleen vehreänä, vaikka aluetta täydennetäänkin.

Steniuksenkenttä on nimetty uudelleen v. 2008 Haagan huvilakaupungin perustajiin kuuluneen puutarhasuunnittelijan, kaupapuutarhuri M.G. Steniuksen mukaan. Nimistötoimikunta päätti Pro Haaga ry:n aloitteen pohjalta muuttaa 12.11.2008 tekemäänsä nimiesitystä siten, että esitetty nimi Vanha urheilukenttä – Gamla idrottsplanen muutetaan nimeksi Steniuksenkenttä – Steniusplanen.

Rakentamisen tehokkuus ja sopiva kerrosluku

Osa kommentoijista toivotti rakentamisen ja uudet asukkaat tervetulleeksi alueelle ja kertoi haagalaisten odottavan uutta asukasohjaa ja sitä myötä toivottavasti kehittyviä palveluita. Todettiin, että uusille asunnoille on alueella tarvetta ja niiden rakentaminen keskeiselle paikalle hyvien liikenneyhteyksien äärelle on varsin järkevää. Viittä kerrosta pidettiin hyvänä kerroslukuna, mutta osa toivoi korkeampaa ja tehokkaampaakin, jotta saataisiin vielä enemmän koteja hyvälle paikalle halutulle alueelle.

Osan mielestä uudisrakennusten tulisi olla matalampia kuin nyt oli ehdotettu. Monen mielestä rakennukset voisivat olla korkeintaan 4-kerroksisia etenkin Isonnevantien puolella. Osa mainitsi erikseen, etteivät rakennukset saa olla rakenteilla olevia Lärkäniinpolkun nelikerroksisia rakennuksia korkeampia. Osa oli sitä mieltä, että kaupunki ahnehtii liikaa uutta kerrosalaa suhteessa vuoden 2013 asemakaavaan eikä uudisrakennusten kerrosluku saisi olla kuin maksimissaan 3 kerrosta. Myös 1-3-kerroksisia rivitaloja ehdotettiin.

Suunnitelmien väljentäminen oli monella pohdinnassa. Kerrosluvun madaltamisen lisäksi esitettiin esimerkiksi, että Isonnevantien puolellekin voitaisiin suunnitella pistetaloja tai joku tai joitakin nyt esitetyistä rakennusmassoista poistettaisiin.

VASTINE

Kuten osassa kommentaareista todettiin, suunnittelualue sijaitsee halutulla asuinalueella liikenteellisesti hyvällä paikalla. On tiedossa, että alueella on suuri tarve uusille asunnoille, etenkin ns. perheasunnoille. Suunnittelualan uudelleenkaavoitusta ohjaavat yleiskaava 2016 sekä valtuuston päättämät strategiset tavoitteet. Myös Raide-Jokerin rakentamispäätös on vaikuttanut alueen kehitysnäkymiin ja parantaa jatkossa edelleen alueen saavutettavuutta. Suunnitelmaluonnoksissa työluokuna käytetty 15 000 kerrosneliötä perustuu näihin nykyisiin lähtökohtiin. Suunnittelun työluokuna käytetty 15 000 k-m² on kaupungin näkökulmasta varsin maltillinen verrattuna moniin muihin kaupungissa

käynnissä oleviin täydennysrakentamishankkeisiin, mutta asukkaiden mielipide voi toki poiketa kaupungin näkökulmasta joskus rajustikin.

Suunnittelualue on kaupungin omistuksessa ja nykyisen asemakaavan 2013 mukaiset tontit on varattu Helsingin kaupungin asuntotuotannon (Att) toteutettavaksi. Att:n tarkoituksena on toteuttaa alueelle kohtuuhintaisia asuntoja, joista noin puolet vuokra-asuntoja ja puolet välimallin asuntoja (haso ja/tai hitas). Kustannusten tulee mahtua ns. ARA-raamiin.

Jatkosuunnittelussa tutkitaan vielä tarkemmin rakennusten sijoittelua. Rakennusten korkeutta on suhteutettu ympäröivään alueeseen, ja luonnosten mukaan rakennusten kattokorot ovat suunnilleen samassa tasossa vanhan rakennuskannan kanssa, sillä kenttä sijaitsee painanteessa Haagan Urheilutiehen ja Kylätiehen nähden. Suhdetta vanhoihin rakennuksiin ja niiden korkomaailmaan on painotettu suunnittelussa erityisesti. Lärkäninpolun uudisrakennuksista osa on nelikerroksisia, osa viisikerroksisia. Steniuksen kentän uudisrakennusten varjostavuutta on mahdollista tutkia jatkosuunnittelussa, mikäli tarvetta ilmenee. Kerrosalataavoite on voimassa olevan yleiskaavan tavoitteiden mukainen (A3-alueen korttelitehokkuus 0,4-1,2, suunnitelmissa esitetty tehokkuus noin 1).

Hallintamuodot ja toteutus

Kommenteissa pohdittiin hallintamuotojakaamaa. Osa oli siinä käsityksessä, että alueelle toteutetaan pelkkää vuokra-asumista. Osa olisi toivonut asuntotuotantoa myös vapaille markkinoille ja mainitsi, että esimerkiksi eläkeläiset eivät saa hitas-kohteista suurempia asuntoja, koska lapsiperheet asetetaan niihin etusijalle. Eräs kommentoija oli sitä mieltä, että useampi toteuttaja tuottaisi alueelle mielenkiintoisempaa rakennuskantaa. Toisaalta myös kiiteltiin, ettei alue mene gryndereiden kehitettäväksi ja alueelle saadaan myös eri tavoin tuettua kohtuuhintaista asumista.

VASTINE

Vuoden 2013 kaavaratkaisun pohjalta määritelty asuntojen hallintamuotojakauman tavoite oli 50/50, josta puolet valtion tukemaa vuokra-asuntotuotantoa ja puolet hitas-omistusasuntotuotantoa. Uuden kaavan mukaiselle rakentamiselle asetettu tavoite on edelleen puolet vuokraa ja toinen puoli välimuotoa (VM), joka voi olla joko asumisoikeus- tai hitas-tuotantoa.

Viherrakentaminen, puistot ja virkistysalueet

Kenttää ympäröivän puuston säilyminen etenkin Strömstadinkujan puolella ja kasvillisuuden lisääminen rakennettavalle alueelle oli kommentoijille tärkeää. Toivottiin myös, että Isonnevantien puolella rakennusten ja kadun väliin jätettäisiin enemmän tilaa istutuksille. Puutarhapalstoja ja pienviljelyä pidettiin alueelle sopivina toimintoina. Myös viherkatoista pidettiin, mutta myös huomautettiin, että ne voivat olla Suomen oloissa riskirakenteita. Hulevesien asianmukaista käsittelyä pidettiin ehdottoman tärkeänä.

Lähivirkistysalueet ovat kommentoijien mukaan tärkeitä kaikille alueen asukkaille ja kaupunkiekologialle. Lähiluonnon todettiin edistävän terveyttä, ja väljyyden ja puistojen säilymisen puolesta puhuttiin. Monia harmitti Steniuksen kentän poistuminen lähiliikuntapaikkojen verkostosta ja matalan kynnyksen lähiliikuntapaikkojen tärkeys mainittiin kommenteissa. Osa kommentoijista pohti, voitaisiinko kenttä kuitenkin säilyttää virkistyskäytössä ja tehdä alueelle esimerkiksi täysimittainen tekonurmikentäinen jalkapallokenttä tai viihtyisä puisto. Ehdotettiin myös, että Steniuksen kenttää voitaisiin hyödyntää esimerkiksi kouluremonttien aikana väistötilana. Osan mielestä kaikki

rakentaminen on epäkunnioittavaa Steniuksen kentän historiaa kohtaan ja uudisrakennukset voitaisiin osoittaa Steniuksen kentän sijaan jonnekin muualle. Osa pohti, voitaisiinko osa kentästä jättää julkiseksi pieneksi puistoksi tai pelikentäksi, kuten vuoden 2013 kaavassa. Huomautettiin myös, ettei koko aluetta ole edellisessä vaiheessa kaavoitettu asumiseen, vaan osa on jätetty viheralueeksi ja uusissa suunnitelmissa tulisi lähteä tästä lähtökohdasta. Toisaalta kentän todettiin olevan myös varsin vähäisellä käytöllä ja asuntorakentamisen senkin takia perusteltua.

Jotkut kommentoijista kertoivat Haagan ympäristöstä hävinneen jo paljon viherympäristöä ja kokivat valmisteilla olevien kaavamuutosten (esim. Riistavuori) hävittävän lähiluontoa entisestään. Lähiluonnon katoamisesta ja viherverkostosta kannettiin huolta. Pidettiin tärkeänä, että alueen asukkaiden hyvät lenkkeily- ja ulkoilureitit säilyvät jatkossakin.

Steniuksen kentän korvaavasta, Haaganpuistoon suunnitellusta urheilukentästä esitettiin monenlaisia mielipiteitä. Monen mielestä Haaganpuisto pitäisi säilyttää nimenomaan puistomaisena alueena ja uusi urheilukenttä turmelisi puiston. Toiset kantoivat kuitenkin huolta mm. koulujen ja päiväkotien liikuntamahdollisuuksista. Muistutettiin, että vuoden 2013 kaavan mukaisesti korvaava kenttä täytyy rakentaa, ennen kuin Steniuksen kentän täydennysrakentamista voidaan aloittaa.

Suunnitelmien esittelymateriaalissa oli kiinnitetty huomiota siihen, että Isonnevantien länsipuolelle rakentuvaa aluetta ei oltu esitetty havainnekuviissa realistisesti tai ollenkaan ja vaikutelma oli tämän takia liian vehreä.

VASTINE

Vehreä ympäristö on yksi Haagan viehättävimmistä puolista. Tämä pyritään huomioimaan myös Steniuksen kentän suunnittelussa. Esimerkiksi ilmeeltään metsäisen Strömstadinkujan puuston ja kallioiden säilyttäminen on todettu tärkeiksi lähtökohdiksi kaavoitukselle. Jatkosuunnittelussa tutkitaan myös mm. Isonnevantien katuvihreän mahdollisuuksia sekä kiinnitetään yleisesti huomiota kortteleiden viheralueiden suunnitteluun. Suunnitelmia tarkennetaan vielä kaavoituksen edetessä ja asemakaavamerkinnoilla voidaan ohjata alueelle osoitettavien viheralueiden määrää ja laatua.

Hulevesien käsittelyä kaupungissa ohjaa vuonna 2018 laadittu Hulevesiohjelma. Kaavoituksessa huomioidaan ohjelman mukaisesti rakentamisen myötä lisääntyvien hulevesien määrä alueella antamalla määräyksiä hulevesien käsittelystä. Hulevesien huolellinen käsittely on tärkeää mm. ilmastonmuutokseen sopeutumisen takia. Hulevesien maanpäällisellä käsittelyllä voidaan lisätä alueen viihtyisyyttä ja monimuotoisuutta.

Helsingin kaupungissa on vuonna 2016 tehty 'Viherkattolinjaus'. Oikein suunniteltuna ja huolellisesti toteutettuna viherkatto on toimiva rakenne.

Jatkossa alueen lähiliikuntapaikat keskittyvät Haaganpuistoon. Steniuksen kentän korvaava kenttä on jo kaavoitettu vuoden 2013 asemakaavan yhteydessä Haaganpuistoon. Kentälle on laadittu asemakaavoituksen yhteydessä yleissuunnitelma vuonna 2009. Yleissuunnitelmaa on nyt tarkoitus päivittää. Tätä aihepiiriä koskevan palautteen tarkempi yhteenveto ja vastine on esitetty kappaleessa 3 (Palautteen aihepiirit ja vastineet / Haaganpuisto).

Riistavuoren kaavoitus on oma kaavaprosessinsa, ja sen suunnittelu pohjautuu mm. Vihdintien bulevardikaupungin suunnitelmiin, yleiskaavaan 2016, Helsingin kaupunkistrategiaan sekä isoihin raideinvestointipäätöksiin kuten Raide-Jokeriin

sekä läntisen Helsingin pikaraitiotiehen. Riistavuoren kaavoituksesta vastaa KYMPin Kaarela-Vihdintie –tiimi.

Havainnekuvien yleinen haaste on riittävän esitystarkkuuden löytäminen. Suunnitelmista laadittujen viistoilmakuvavasovitusien päätarkoituksena oli näyttää, miltä Steniuksen kentän uudisrakennukset näyttäisivät kokonaisuutena. Isonnevantien länsipuolen uudisrakennukset esittävää viistoilmakuvaa ei ollut suunnitteluhetkellä vielä saatavilla. Toinen arkkitehtikonsultti oli oma-aloitteisesti mallintanut rakentumassa olevien uudisrakennusten hahmot ko. viistoilmakuvaan. Toisesta konsulttityöstä nämä uudisrakennusten hahmot puuttuivat.

Palvelut, yhteiskäyttötilat, yhteisöllisyys

Liiketilöiden sijainnista ja määrästä keskusteltiin. Toivottiin, että täydennysrakentamisella saadaan alueen nykyiset palvelut säilymään tai jopa lisääntymään. Haagan Urheilutien varsi mainittiin hyvänä liiketilöiden sijoituspaikkana ja ehdotettiin, että liiketilöiden edustaa voitaisiin kehittää aukiomaiseen suuntaan. Alueelle toivottiin mm. laadukasta kortteliravintolaa, kahvilaa, baaria sekä lähikauppaa.

Osa oli sitä mieltä, että liiketilaa pitäisi olla esitettyä paljon enemmän ja oli harmissaan, kun palveluita ei ole saatu alueelle lisää uudisrakentamisen myötäkään. Ehdotettiin myös, että Ruskeasuolla sijaitsevan lankarullakioskin voisi siirtää Steniuksen kentälle.

Pohdittiin, voisiko alueelle tulla yhteiskäyttötiloja, kuten ompeluhuone tai korttelisauna. Näin voitaisiin lisätä alueen yhteisöllisyyttä.

Päiväkoti- ja koulupaikkojen riittävydestä kannettiin huolta. Esitettiin esimerkiksi, että päiväkotit tulisi rakentaa Eliel Saarisen tien sijaan Steniuksen kentälle ja päiväkodin yhteyteen voitaisiin tehdä kaikille avoin leikkipaikka tai –puisto.

VASTINE

Palvelut säilyvät ja kehittyvät, mikäli niille on riittävästi asukas pohjaa ja sitä myötä kysyntää. Uudet asukkaat edesauttavat palveluiden säilymisessä ja kehittämisessä. Steniuksen kentän suunnitelmissa on esitetty pienehköä liiketilaa kahteen vaihtoehtoiseen sijaintiin, Haagan Urheilutien varteen ja Isonnevantielle lähelle Etelä-Haagan kirjastoa. Jatkosuunnittelussa pohditaan, kumpi sijainti palvelee aluetta paremmin.

Kaavoituksella ei ole tarkoituksenmukaista tarkkaan yksilöidä liiketilän tyyppiä, mutta kaavalla voidaan tarvittaessa mahdollistaa ravintolat määräämällä tiloihin rasvahormit ja –kaivot. Ruskeasuon lankarullakioskille on etsitty paikkaa lähempää sen nykyistä sijaintia.

Suunnitelmissa on esitetty tilavaraus ryhmäperhepäiväkodille (esimerkiksi suuri perheasunto tai yhteistilat voivat olla muutettavissa tarpeen mukaan ryhmäperhepäiväkodin käyttöön). Pihasuunnittelussa pyritään siihen, että alueella on riittävät ja turvalliset leikkialueet myös pienemmille lapsille.

Taloyhtiöihin tullaan tekemään yhteistiloja, joista osa on kerhotiloja. Kaavamääräys määrittelee lopullisesti kerhotilojen koon (suhteessa kerrosalaan). Yhteistilat sijoitetaan keskeisille paikoille tarkoituksenmukaisten kulkureittien varrelle ja ne suunnitellaan visuaalisesti avoimiksi sekä viihtyisyyden että valvottavuuden takia.

Liikennesuunnittelu ja pysäköintitalo

Mielipiteissä pohdittiin tarvittavien autopaikkojen oikeaa määrää. Osa kyseenalaisti Helsingin paikoitusnormin pätevyyden tällä sijainnilla ja esitti, että autopaikkavaadetta pienennettäisiin mm. hyvien julkisen liikenteen yhteyksien takia. Joku puolestaan epäili, etteivät uusien asukkaiden autot mahdu minnekään, kun monilla niitä voi olla käytössä kaksikin. Osa koki pysäköintitalon alueen rakennustypologiaan sopimattomaksi ja ehdotettiin, että pysäköinti vietäisiin maan alle, piholle tai rakennusten kivijalkaan. Toisaalta pysäköintitalo koettiin myös tarpeelliseksi, sillä autoja alueella kuitenkin jatkossakin on ja maaperän ja pohjaveden korkeuden takia maanalainen pysäköinti ei ole toimiva ratkaisu.

Pysäköintitalolle esitettyä sijaintia Kylänevankujan varressa pidettiin sekä hyvänä, että huonona ratkaisuna sekä kaupunkikuvallisesti, että liikenteen sujuvuuden ja liikenneturvallisuuden kannalta. Pohdittiin myös, voisiko pysäköintitalo sijaita esimerkiksi Haagan Urheilutien puolella.

Liikenteen sujuvuudesta kannettiin huolta ja todettiin, että mm. Haagan Urheilutien ja Isonnevantien läpikulkuliikennettä täytyy hallita entistä paremmin, jos tulee uusia asukkaita. Myös alueen sisäiseen liikenneturvaan toivottiin kiinnitettävän tarkkaa huomiota.

VASTINE

Liikenneturvallisuuteen tullaan suunnittelussa kiinnittämään huomiota niin alueen sisällä, kuin ympäröivällä alueellakin. Noin 15 000 k-m² täydennysrakentaminen tuottaa lähikatuverkkoon vajaat 300 ajoneuvoa vuorokaudessa, mikä tarkoittaa vajaata 30 ajoneuvoa vilkkaimman tunnin aikana.

Autopaikkalaskelmissa noudatetaan Helsingin kaupungin hyväksyttyä pysäköintipaikkojen laskentaohjetta. Laskentaohjeen laadinnassa on käytetty lähtöaineistona muun muassa auton omistamisen ja asumisväljyyden nykytilanteen tilastotietoja ja kehityssennusteita. Laskentaohjeen mukaisesti autopaikkojen minimimäärä on pienempi, sillä kaava-alue sijaitsee lähellä raskaan raideliikenteen asemaa.

Pysäköintitalon sijoitukselle pohdittiin useita vaihtoehtoja suunnittelun aikana. Myös Isonnevantien varren eri kohtia pohdittiin, mutta lopulta molemmissa töissä päädyttiin esittämään pysäköintitaloa Kylänevankujan varteen mm. kaupunkikuvallisista syistä. Tonttiliittymät sijoitetaan vähäliikenteisemmille kaduille tonttiliittymän turvallisuuden ja vilkkaampien katujen liikenteen sujuvuuden takaamiseksi. Haagan Urheilutie on Isonnevantietä vilkasliikenteisempi kokoojakatu, jolla on myös bussiliikennettä, joten sille ei sallita uusia tonttiliittymiä.

Maanalainen autohalliratkaisu ei ole tontilla vallitsevien olosuhteiden ja kustannushaasteiden takia mahdollinen. Myöskään autopaikat rakennusten pohjakerroksissa eivät ole kohtuuhintaisessa asuntotuotannossa mahdollisia. Pysäköintipaikkoja tulee myös sen verran paljon, ettei niitä voida sijoittaa maantasoon alueen ilmeen siitä kärsimättä.

Rakennusaika

Kommenteissa todettiin, että rakennusaikaisten haittojen minimointi on tärkeää nykyisten asukkaiden kannalta. Kylänevankujan liikenteen hallintaan toivottiin kiinnitettävän erityistä huomiota rakentamisaikana.

VASTINE

Rakentamisaika tuottaa aina jonkin verran häiriötä ympäristöön. Häiriöt ovat kuitenkin tilapäisiä. Ennen rakennustöiden aloittamista rakennusvalvonnassa on hyväksyttävä työmaasuunnitelma, jossa on esitettävä mm. miten rakennustyömaan aikaiset haitat ympäristöönsä minimoidaan. Naapureita kuullaan myös rakennuslupavaiheessa.

Maaperä

Kommenteissa pohdittiin, miksi alueen uudelleen kaavoituksen ja rakentamisen tehostamisen yhteydessä vedotaan alueen huonoon maaperään, vaikka asia on ollut tiedossa jo edellisen kaavan valmistelun aikana. Lisäksi pohdittiin, onko ylipäätään järkevää rakentaa huonolle maaperälle.

VASTINE

Pääkaupunkiseudun kasvu luo tarvetta osoittaa täydennysrakentamista myös vaikeammin rakennettaville alueille, sillä helposti rakennettavat paikat ovat useimmiten jo rakennuskäytössä. Steniuksenkentän alue on maaperältään pääkaupunkiseudulle tyypillistä pehmeikköä. Alueen rakentaminen voimassa olevan kaavan 2013 mukaisesti on haastavaa maaperän aiheuttamien korkeiden perustuskustannusten kanssa. Lisäksi vuoden 2013 kaavassa on varsin haastava yleisen puistoalueen alle suunniteltu pysäköintiratkaisu. Valmisteilla olevassa kaavassa pyritään huomioimaan hankkeen toteutuskelpoisuus esimerkiksi riittävällä rakentamisen tehokkuudella.

Muita huomioita suunnittelualueeseen kuulumattomista alueista

Kysyttiin, säilyykö VPK ja tiedusteltiin, milloin Huopalahden aseman puistikko avataan taas asukkaille.

VASTINE

Haagan VPK:n kanssa neuvoteltiin tontin ottamisesta mukaan kaavamuutokseen. VPK päätti kuitenkin ottaa aikalisän tilojensa uudistamiseen. Tontti ei ole siis mukana Steniuksenkentän kaavamuutoksessa.

Yhteyttä Kylätieltä Huopalahden asemalle ei voida avata ennen kuin koko yhteys on kaupungin omistuksessa ja ylläpidossa. Portaat ovat edelleen Senaatin omistuksessa ja maakaupat tehdään näillä näkymin syksyllä. Alueesta tehty katusuunnitelma on myös valituksen johdosta hallinto-oikeudessa.

2.3 Yleistä pohdiskelua kaavoituksesta, vuorovaikutuksesta ja suunnittelun oikeutuksesta

Osassa kommenteista keskusteltiin kaavoituksesta, tiedottamisesta, vuorovaikutuksesta sekä suunnittelun ja siihen osallistumisen oikeutuksesta. Osa kommenteista koski Steniuksenkentän kaavahanketta, osa kommentoi yleisemmällä tasolla.

Isonnevan v. 2013 asemakaavasta ja vuorovaikutuksesta

Osa asukkaista ihmetteli, miksi kaavaa on ryhdytty nyt muuttamaan, vaikka edellinen, useita vuosia valmisteltu ns. Isonnevan kaava saatiin valmiiksi vasta vuonna 2013. Kysyttiin myös, miksi kaupungin linja on nyt niin eri kuin 2010-luvun taitteessa ja miksi uutta kaavaa ei valmistella vuoden 2013 kaavan ja/tai Etelä-Haagan

suunnitteluperiaatteiden mukaisesti. Kerrottiin, että vuoden 2013 kaavassa Steniuksenkentälle kaavoitettu ns. Pikku Haaga oli pitkän asukasysteistyön tulosta ja ihmeteltiin, miksei tuota tulosta kunnioiteta. Osa kommentoijista pohti myös yleisemmällä tasolla asukkaiden vaikutusmahdollisuuksia ja moni koki vuorovaikutuksen olevan vain näennäistä ja luottamuksen kaupungin toimii koetuksella. Koettiin myös, että kaupungin viestintä kaavamuutoksesta on ollut kömpelöä ja vääristelevää. Joissain mielipiteissä oltiin myös sitä mieltä, että kaupungilla on ristiriitaisia tavoitteita esimerkiksi lisätä asukkaiden liikkumista, mutta samalla vähentää liikuntamahdollisuuksia. Kyseltiin, miten Haagan täydennysrakentamissuunnitelmat sopivat yhteen Helsinki Liikkuu –kampanjan kanssa.

VASTINE

Laki edellyttää pitämään asemakaavat ajan tasalla sitä mukaa kuin kunnan kehitys tai maankäytön ohjaustarve sitä edellyttää. Ohjaustarvetta arvioitaessa on erityisesti edellytetty ottamaan huomioon asuntotuotannon tarve.

Vuoden 2013 asemakaava oli hyvin laaja kokonaisuus, jonka valmisteluun kului mm. alueen laajuuden takia huomattavan pitkä aika. Steniuksenkentälle tuolloin suunniteltu ”Pikku Haaga” suunniteltiin 2000-luvun alkupuolen suunnittelulähtökohtien pohjalta. Jo tuolloin oli tiedossa, että kentällä on paaluperustamista edellyttävää pehmeikköä. Isonnevan kaavan vuorovaikutusraportista (28.2.2012) ilmenee, että tuolloinen kiinteistölautakunta on muistutuksessaan todennut rakentamisen tulevan liian kalliiksi johtuen mm. pienestä tehokkuudesta ja haastavasta maaperästä. Vastineessa on todettu, että ”Pikku Haagan” kortteli toteutettaisiin kokeellisena rakennuskohteena. Muun muassa taloudelliset realiteetit ovat kuitenkin lopulta johtaneet siihen, ettei rakentamista ole voitu toteuttaa kaavan mukaisesti. Tämän lisäksi (kuten edeltävissä vastineissa on todettu) kaupungin strategiset tavoitteet ovat muuttuneet Isonnevan kaavan vahvistumisen jälkeen: on muun muassa laadittu nykyisten alueiden täydentämistä edistämään pyrkivä yleiskaava 2016 sekä Helsingin kaupunkistrategia 2017-2021, sekä tehty päätös Raide-Jokerin rakentamisesta. Nämä kaikki seikat puoltavat alueen kaavoituksen uudelleen tarkastelua.

Etelä-Haagan kaavoitusperiaatteet (1998) pohjautuvat tuolloin voimassa olleen yleiskaava 1992:n antamiin mahdollisuuksiin kehittää aluetta. Monet periaatteiden yleisistä tavoitteista, kuten esim. nykyisen ympäristön hyvien ominaisuuksien ja kaupunkirakenteen arvojen säilyttäminen ovat edelleen relevantteja ja niitä pyritään ottamaan huomioon myös Steniuksenkentän suunnittelussa. Kaavoitusperiaatteet ovat kuitenkin luonteeltaan enemmänkin lautakunnan tahdonilmauksia laajempien alueiden tulevan maankäytön suunnittelun suuntaviivoiksi siinä ajassa, kun ne on laadittu. Kaavoitusperiaatteet eivät ole oikeudellisesti sitovia ja ne voivat myös osittain vanhentua maailman muuttuessa.

Maankäyttö- ja rakennuslaki edellyttää kaavoitukselta riittävää vuorovaikutusta osallisten kanssa. Kaupunki vastaanottaa, lukee ja paneutuu kaikkeen saatuun palautteeseen, joka voi olla joskus myös hyvin jakautunutta. Vaikuttamismahdollisuudet voivat vaikuttaa näennäisiltä, jos kaavan tavoitteet eivät välttämättä mahdollista kaikkien palautteiden huomioon ottamista. Kaupungilla on vastuu kaupungin kestävästä kasvun turvaamisesta ja eri tavoitteiden, määräysten ja ohjeiden yhteensovittamisesta.

Kaupunki on tiedottanut osallisia kaavamuutoksesta mahdollisimman aikaisessa vaiheessa ennen suunnitelmien laatimista. Steniuksenkentän kaavamuutoshanke

oli mukana vuoden 2019 kaavoituskatsauksessa, jossa kerrottiin suunnittelun käynnistymisestä. Kaavamuutoksen vireilletulosta ja suunnitelmasta, kuinka kaavoitusmenettely tullaan järjestämään eli osallistumis- ja arviointisuunnitelmasta (OAS) tiedotettiin loppuvuodesta 2019 kaupungin verkkosivuilla www.hel.fi/suunnitelmat ja Helsingin Uutiset sekä Haagalainen – lehdissä. Tämän lisäksi OAS lähetettiin kirjeitse osallisille eli alueeseen rajautuville kiinteistöille. OASissa mm. kerrottiin suunnittelun käynnistymisestä ja yleispiirteisesti kaavamuutoksen tavoitteista, kaavaprosessin aikatauluista ja että kevään 2020 aikana valmisteltavia suunnitelmaluonnoksia esitellään osallisille. Osalliset saivat kommentoida OASia, ja mielipiteitä saatiin reilut 30. OASissa esitetyn aikataulun mukaisesti keväällä 2020 suunnitelmaluonnoksia esiteltiin KerroKantasi –verkkosivuilla ja näiden nähtävilläolosta tiedotettiin keväällä 2020 osallisille kirjeitse, lehti-ilmoituksella sekä kaupungin somekanavissa. Lisäksi suunnittelualueen lähiympäristöön lähetettiin kirjeet, joissa kerrottiin suunnitelmien nähtävilläolosta ja kommentointitavoista (KerroKantasi -verkkosivu, puhelut ja sähköpostit). Pahimman koronavirustilanteen hellitettyä ja kirjastojen avauduttua toukokuussa Etelä-Haagan kirjastolle toimitettiin nähtävilläolosta ja kommentointitavoista kertova juliste.

Kestävän kasvun turvaamisen lisäksi myös liikkumisen edistäminen on kaupungille tärkeä teema. Kaupunkia suunnitellaan ja rakennetaan tavalla, joka ottaa huomioon erilaiset käyttäjät. Yhteistyötä toimivan kokonaisuuden löytämiseksi tehdään eri toimialojen kesken. Aihepiiriä on avattu tarkemmin kappaleessa 3 (Palautteen aihepiirit ja vastineet / Haaganpuisto).

Keskustelutilaisuutta ei järjestetty koronaviruksen takia

Osa koki, että KerroKantasi – nettikysely ei korvannut keskustelutilaisuutta ja kaipasi aitoja kohtaamisia ja vuorovaikutusta. Avoimen dialogin käymistä peräänkuulutettiin ja uutta keskustelutilaisuutta toivottiin järjestettäväksi ennen kuin suunnitelmat lukitaan. Osa pohti, miksi Steniuksenkentän suunnitelmat tuotiin esille juuri nyt, vaikka keskustelutilaisuutta ei voitu koronaviruksen aiheuttaman poikkeustilanteen takia järjestää. Osalla oli myös vaikutelma, että kaupunki tarkoituksellisesti valmistelelee kaavoja ”pirstaleisesti”, etteivät asukkaat saisi kunnollista kokonaiskuvaa maankäytön muutoksista. Osan mielestä esimerkiksi Riistavuoren ja Steniuksenkentän kaavat olisi pitänyt vuorovaikuttaa yhdessä.

VASTINE

Kaavamuutosta on valmisteltu OASissa kerrotun aikataulun mukaisesti ja suunnitelmavaihtoehtojen nähtävilläolo järjestettiin ko. aikataulun mukaan keväällä 2020. Erillistä asukastilaisuutta ei OASissa luvattu, sillä kaupunkiympäristön toimialan nykyisten toimintaperiaatteiden mukaisesti eri hankkeiden vuorovaikutustilaisuuksia pyritään yhdistelemään laajemmiksi kokonaisuuksiksi. Tällaisten alueellisten yleisötilaisuuksien on tarkoitus palvella asukkaita esim. siten, että kokonaiskuvan muodostaminen alueen suunnitelmista ja maankäytön muutoksista olisi helpompaa. Steniuksenkentän kaavoituksesta oli tarkoitus keskustella Uutta Länsi-Helsinkiä –alueilla, mutta kaikki keväällä 2020 livekeskustelutilaisuudet jouduttiin perumaan koronaviruksen takia. KerroKantasi –kysely kuitenkin tarjosi hyvän väljän ja vaihtoehdon mielipiteiden antamiseen myös korona-aikana ja palautetta saatiinkin runsaasti. Kyselyn lisäksi suunnittelijoihin pystyi ottamaan yhteyttä sähköpostilla tai puhelimitse ja muutama tarttuikin tähän mahdollisuuteen.

Sähköpostitse, puhelimitse ja Kaupunkiympäristön Facebook-kanavan kautta ilmaistiin myös huoli niistä asukkaista, jotka eivät osaa käyttää internetiä eivätkä

siten pääse ilmaisemaan omaa mielipidettään alueen kehityksestä. Suunnittelualueen lähiympäristön osallisille lähetettiin tämän takia myös keväällä 2020 kirjeet, joissa kerrottiin, että KerroKantasi –sivulle mielipiteen jättämiseen lisäksi suunnittelijoille voi myös mm. soittaa puhelimella. Liveasukastilaisuuden korvaavaa virtuaalilaisuutta ei järjestetty, koska se ei olisi tarjonnut juurikaan KerroKantasi –kyselyä parempaa mahdollisuutta osallistumiseen niille osallisille, joilla ei ole pääsyä internetiin.

Kaavan valmistelu jatkuu syksyllä 2020. Saadun runsaan palautteen vuoksi on päätetty, että osallistumis- ja arviointisuunnitelmasta poiketen kaavaluonnos tullaan asettamaan kuntalaisten nähtäville ennen kuin kaavaratkaisu esitellään kaupunkiympäristölautakunnalle. Luonnoksesta saatavat kuntalaisten mielipiteet esitellään lautakunnalle. Kaavaprosessin muutoksen vuoksi OAS päivitetään ja kaavaluonnoksen nähtävillöolon yhteydessä tiedotetaan OASin päivityksestä. Osallisille lähetetään päivitetty OAS arviolta vuoden 2020 lopulla.

Kenelle kaupunkia suunnitellaan ja kuka saa kommentoida suunnitelmia?

Osa mielipiteen jättäjistä koki, että suunnittelua saisivat kommentoida vain ne asukkaat, joiden arkiympäristöä suunnittelu eniten muuttaa. Kerrottiin, että on laadittu adressi, jonka allekirjoittajat vastustavat Steniuksen kentän täydennysrakentamisen tehostamista. Esitettiin kiittäviä ja moittivia mielipiteitä adressin puolesta ja sitä vastaan.

VASTINE

Kaupunkia suunnitellaan kaikille nykyisille ja tuleville kaupunkilaisille. Täydennysrakentaminen hyödyttää lopulta kaikkia kaupungin asukkaita. Uudet asukkaat edesauttavat alueen palveluiden säilymistä ja kehittymistä. Uusi asuntotuotanto tarjoaa mm. mahdollisuudet vaihtaa asuntoa sopivampaan alueen sisällä sekä muuttaa alueelle muualta. Riittävällä asuntotuotannolla pyritään hillitsemään myös liian korkeiksi karkaavia asuntojen hintoja. Kaavoitusta saavat kommentoida kaikki, jotka kokevat asian itseään jollain tavalla koskettavan.

Alueen täydennysrakentamista vastustava adressi toimitetaan päätöksentekijöille tiedoksi normaalin käytännön mukaisesti osana kaavoitukseen liittyvää vuorovaikutusta.

3 Palautteen aihepiirit ja vastineet / Haaganpuisto



Ote Haaganpuiston yleissuunnitelmasta vuodelta 2009.

Haaganpuiston alaosiion jätetyissä kommentteissa nousi esiin erityisesti asukkaiden ja alueen käyttäjien halu ja toive säilyttää alue vihreänä puistoalueena, jonne voi mennä kävelemään, ulkoiluttamaan koiraa, nauttimaan luonnosta tai kokoontua viettämään aikaa esimerkiksi piknikin merkeissä tai pelaamaan frisbeegolfia. Puisto koetaan tärkeänä viher- ja virkistysalueena koko Etelä-Haagan mittapuulla ja se toivottiin säilyvän sellaisenaan jatkossakin.

Puiston yleissuunnitelmassa esitetyn täysimittaisen urheilukentän ja siihen liittyvien yleisurheilupisteiden pelättiin heikentävän tai tuhoavan puiston henkeä ja vihreyttä. Osassa kommentteissa kyseenalaistettiin uuden urheilukentän tarvetta alueelle, kun taas joissain kommentteissa uuden urheilukentän tarve tunnistettiin erityisesti lähellä olevien koulujen liikuntapaikkatarpeiden näkökulmasta. Kommentteissa esitettiin myös

vaihtoehtoisia sijainteja uudelle kentälle lähialueilta sekä toivottiin Steniuksenkentän säilyttämistä ja kunnostamista.

Yleissuunnitelmaan annetuissa kehitysehdotuksissa toivottiin mm. alueella kasvavien vanhojen puiden ja laajan nurmialueen säilyttämistä, uusien puiden ja muidenkin istutusten lisäämistä, vanhojen penkkien kunnostusta sekä niiden määrän lisäämistä. Puiston palvelujen osalta suunnitelmassa esitettyjä yleisurheilupisteitä ei nähty tarpeellisina joissain kommentteissa. Puistoon toivottiin lähiliikuntapistettä sekä vanhan hiekkakentän kunnostusta tekonurmeksi, joka toimisi myös tekojäähä talvisin. Puistoon toivottiin myös tenniskenttää. Suunnitelmassa esitetyistä huoltorakennuksesta ja katsomosta jätettiin eräviä näkökantoja: toisaalta ne koettiin tarpeellisiksi ja joissain kommentissa niitä ei toivottu puistoon lainkaan. Kommentteissa nostettiin myös esille alueen saavutettavuus joukkoliikenteellä ja suunnitelmissa esitettyjä autopaikkoja kritisoitiin.

Haaganpuiston osioon jätettiin myös paljon yleisiä kommentteja viheralueiden tärkeydestä ja merkityksestä tiivistyvässä kaupunkirakenteessa. Kommentteissa nostettiin esille vehreyden ja väljyyden olevan myös Haagan ominaispiirteitä, joita tulisi säilyttää ja vaalia ja jonka takia alueelle jopa muutetaan muualta. Kommentteissa korostettiin myös Haaganpuiston koira-aitauksen merkitystä alueelle. Koirapuisto on tärkeä palvelu alueella, joka luo myös yhteisöllisyyttä alueen käyttäjille. Koirapuisto sijaitsee Eliel Saarisen tien varressa olevalla viheralueella, joka ei kuulu puiston yleissuunnitelman suunnittelualueeseen.

VASTINE

Haaganpuisto on asemakaavoitettu viheralue, jossa on voimassa useampia asemakaavoja. Pääosalla Haaganpuiston aluetta on voimassa asemakaava 11938 (2013). Tämän ns. Isonnevan kaavatyön taustaksi alueelle laadittiin vuonna 2009 laaja, koko kaava-alueen kattava maiseman ja virkistyksen yleissuunnitelma, jonka mukaisesti Haaganpuistoon osoitettiin uusi urheilu- ja virkistyspalvelujen alue (VU) nykyistä puistoa täydentämään. Haaganpuistoa koskeva osuus yleissuunnitelmasta oli KerroKantasi-palvelussa kommentoitavana. Puiston itäosaan osoitettiin kaavassa leikkipuisto (VK) Isonnevan leikkipuiston nykyiselle paikalle, osaksi kortteleiden keskellä sijaitsevaa turvallista ja viihtyisää puistokokonaisuutta. Kaavan tavoitteena oli, että puiston reunoilla sijaitsevista kolmesta koulusta pääsee katuja ylittämättä uuteen liikuntapuistoon.

Liikuntapalveluiden sijoittamista kaupunkitasolla suunnitellaan ja kehitetään verkostomaisesti siten, että liikuntapalveluja on riittävästi ja tasapuolisesti kaikissa eri kaupunginosissa. Vuoden 2013 asemakaavan suunnittelun aikana Haagan liikuntapaikkatarpeita peilattiin koko kaupungin tasoon ja uuden liikuntapuiston paikka osoitettiin Haaganpuistoon. Kaavan mukaista uutta liikuntapuistoa ei ole vielä toteutettu. Kulttuuri- ja vapaa-ajan toimiala on ajoittanut puiston rakentamisen vuoden 2019 talousarviossaan vuosille 2025-2026.

Puiston yleissuunnitelma on tarkoituksena päivittää vuosien 2020-2021 aikana ja päivityksessä otetaan huomioon KerroKantasi-kyselyssä saatu palaute. Suunnittelun aikana arvioidaan uudestaan mm. alueelle osoitettavan urheilukentän koko sekä muut liikuntatarpeet ja -palvelut, kuten tekonurmen ja -jäähäkentän mahdollisuudet sekä yleisurheilupaikat ja ulkokuntoilupisteet. Liikunta- ja virkistysalueiden mitoituksista ja toiminnoista käydään kaavoituksen aikana keskustelua Kulttuurin ja vapaa-ajan sekä Kasvatuksen ja koulutuksen

toimialojen kanssa. Alueella pyritään säilyttämään myös avoimia nurmipintaisia alueita, jotka soveltuvat yleiseen oleiluun ja vapaamuotoisempaan toimintaan.

Vihdintien liikenneympyrän itäpuolella ja Haagan puiston jyrkän länsireunan alueella, Eliel Saarisen tien varressa, on voimassa useampia asemakaavoja vuosilta 1952, 1970 sekä 2017. Alue kuuluu kaupunkiympäristölautakunnassa vuonna 2019 hyväksytyyn Vihdintien ja Huopalahdentien bulevardikaupungin kaavarungon alueeseen. Alueen asemakaavoitus on käynnistynyt ja Haagan ympyrän, Vihdintien ja sähköaseman asemakaavan ja asemakaavan muutoksen osallistumis- ja arviointisuunnitelma on ollut esillä 15.4-11.5.2020 kaupungin verkkosivuilla www.hel.fi/suunnitelmat. Lisäksi aineistoon on voinut tutustua kaupunkiympäristön asiakaspalvelussa.

Haaganpuiston nykyinen koira-aitaus sijaitsee Haagan ympyrän, Vihdintien ja sähköaseman asemakaavan ja asemakaavamuutoksen alueella. Koira-aitaus tulee todennäköisesti poistumaan alueen kaavoittamisen myötä. Haaganpuistoon ei ole mahdollista osoittaa uutta korvaavaa aitausta, vaan korvaavan aitauksen sijoittamista tutkitaan kaavatyön aikana Talin urheilupuiston alueelle. Koira-aitauksen sijoittamista ja perustamista Helsingissä ohjaa vuonna 2016 laadittu koirapalvelulinjaus sekä koirapalveluiden verkostosuunnitelma. Verkostosuunnitelmaa mukailien Haagassa on nykyisin neljä koirapuistoa, jotka takaavat linjauksessa määritellyn alle kolmen kilometrin saavutettavuuden Haagan asunnoista lähimpään koirapuistoon. Haaganpuistoa lähimmät koira-aitaukset sijaitsevat nykyisin Aino Ackten puistossa sekä Kauppalanpuiston eteläpäässä. Kumpikin aitaus on kaksiosainen ja ne täyttävät Etelä-Haagassa saavutettavuuden tavoite-etäisyyden, vaikka Haaganpuiston koira-aitaus siirtyisi Taliin.

Helsingin kaupunkistrategian ja yleiskaava 2016:n ohjaamana Etelä-Haagan kaupunkirakenne tulee tiivistymään ja kaavoitettujen puistojen pinta-ala vähenee jonkin verran. Vastapainona säilyviä ja olevia puistoja pyritään jatkuvasti kehittämään monipuolisena verkostona. Viheralueiden kehittämisessä ja riittävän viherrakenteen turvaamisessa hyödynnetään yleiskaavan yhteydessä laadittua, koko kaupungin kattavaa viher- ja virkistysverkostosuunnitelmaa, VISTRaa, joka huomioidaan alueen asemakaavojen laadinnassa. Liikuntapuiston rakentaminen Haaganpuistoon parantaa Etelä-Haagan puistojen toiminnallista tarjontaa. Haaganpuiston rajaaminen asunnoilla on katsottu myös parantavan puiston sosiaalista kontrollia ja lisäävän siten puiston turvallisuutta. Paitsi Haaganpuistoa myös alueen muita puistoja, kuten Strömstadinpuistoa, kehitetään tulevien vuosien aikana.