



RUNEBERGINKATU 2 – RADISSON BLU ROYAL
ULKOTILOJEN VIITESUUNNITELMA



30.8.2021

HELSINGIN KAUPUNKI

2021

Tekijät:

© LOCI maisema-arkkitehdit Oy

Graafinen suunnittelu ja taitto: LOCI maisema-arkkitehdit Oy.

Kartat, suunnitelmakuvat ja valokuvat: LOCI maisema-arkkitehdit Oy, ellei toisin mainita.

Näkymäkuvat: LOCI maisema-arkkitehdit Oy

Sisältö

1. Johdanto	3
2. Suunnittelun lähtökohdat ja tavoitteet	4
Suunnittelualue	4
Ympäröivät kaupunkitilat	4
Suunnittelutavoitteet	5
Kaavatilanne	5
3. Kaupunkikuvallinen tarkastelu	6
Kaupunkitilan muutos	6
Salomonkadun akseli	7
Valo-olosuhteet	7
4. Yleissuunnitelma	8
Maisema-arkkitehtuurin elementit	10
Valaistus	12
Asemapiirrokset	14
Leikkaukset	16

Runeberginkatu 2 - Radisson Blu Royal, ulkotilojen viitesuunnitelma on Keskinäinen työeläkevakuutusyhtiö Varman tilaama työ, joka on laadittu asemakaavoituksen tarpeisiin.

Työn tehtävänä on ollut hotellin laajennukseen liittyvien ulkotilojen periaatetasoisen suunnitelman laatiminen asemakaavamuutoksen pohjaksi.

Työ perustuu Arkval Taite Oy:n laatimaan hotellin laajennuksen viitesuunnitelmaan (3.11.2020). Tämä työ täydentää suunnitelmia ulkotilojen osalta. Myös hotellin suunnitelmat ovat tarkentuneet tämän työn tekemisen kanssa samaan aikaan, ja tarkentuneet suunnitelmat on huomioitu ulkotilojen viitesuunnitelmassa.

Työssä on tarkasteltu suunnittelualueetta osana laajempaa Salomonkatuun likinttyvien julkisten ulkotilojen kokonaisuutta, johon kuuluu mm. Tennispalatsin aukio ja muut Kampin keskuksen ympäristön jalankulkuvyöhykkeen ulkotilat.

Tilaajan edustajana hankkeessa on toiminut Tommi Metsälä Varmalta, sekä työn ohjauksesta ovat vastanneet Kajsa Lybeck asemakaavoituksesta ja Anu Lamminpää kaupunkitila- ja maisemasuunnittelusta. Ohjausryhmä on kokoontunut kaksi kertaa tokokuussa ja kesäkuussa 2021. Ohjausryhmään ovat osallistuneet myös Arkval Taite Oy:n edustajat.

Ohjausryhmän kokoonpano:

- Kajsa Lybeck KYMP / ASKA
- Anu Lamminpää KYMP / KAMU
- Pekka Nikulainen KYMP / LIKE
- Tommi Metsälä Varma
- Pervin Imaditdin Arkval Taite Oy
- Heikki Viiri Arkval Taite Oy
- Marjut Kauppinen Arkval Taite Oy

Tämän työn on laatinut LOCI maisema-arkkitehdit Oy; Milla Hakari, Pia Kuusiniemi, Niilo Tenkanen, Anni Virolainen, Ahti Launis ja Felix Bourgeau.

2. Suunnittelun lähtökohdat ja tavoitteet

Suunnittelualue

Suunnittelualue sijaitsee Helsingin ydinkeskussa Runeberginkadun ja Salomonkadun kulmassa. Pääosa suunnitelluista ulkotiloista sijaitsee Radisson Blu Royal -hotellin laajennuksen sisäpihalla.

Suunniteltavat ulkotilat sijaitsevat pääosin nykyisten ja tulevien kansirakenteiden päällä. Kansirakenteen alle on suunniteltu hotellin kokoustiloja ja ajoyhteys huoltotunnelista pysäköintiin.

Ympäröivät kaupunkitilat

Suunnittelualue on osa Salomonkadun akselin aukioiden sarjaa ja se sijoittuu aukiosarjan länsipäättyyn. Alueella nykyisin sijaitseva aukiomainen hotellin etupiha jatkaa tilallisesti osa viereistä Kampin metroaseman lippuhallirakennuksen ja Autotalon väliin jäävää aukiomaista tilaa. Tämä kaupunkitila on nykyiseltään kaupunkikuvallisesti ja visuaalisesti rikkonainen.

Kampin metroaseman lippuhallin tilalle suunniteltu Helsingin keskustan terveys- ja hyvinvointikeskus sulkee näkyviä Salomonkadulta suunnittelualueelle. Suunniteltu hotellin laajennus rajaa suunnittelualueen Salomonkadusta erilliseksi aukioksi.

Alueen lähistöllä on rakennus- ja kulttuurihistoriallisesti merkittävät Autotalo ja Sähkötalo. Lisäksi Salomonkadun akselin varrelle sijoittuu muun muassa Tennispalatsi, Lasipalatsi, Graniittitalo, Kampin keskus ja Helsingin vanha linja-autoasema.



Suunnittelutavoitteet

Työn tavoitteena on ollut luoda kaupunkikuvallisesti korkeatasoinen ulkotilojen viitesuunnitelma asemakaavoituksen pohjaksi. Koska ulkotiloihin liittyvät kivijalkakerroksen toiminnot eivät vielä tässä suunnitteluvaiheessa tarkasti määriteltyjä, suunnitelman tavoitteena on ollut joustavuus ja muunneltavuus jatkosuunnittelun kannalta.

Erityisiä kaupunkikuvallisia tavoitteita on näkymän säilyttäminen Runeberginkadulta ja Salomonkadulta Helsingin synagogalle ja vehreyden lisääminen kaupunkitilaan.

Työn lähtökohtana on ollut luontevien ja sujuvien jalankulkureittien jatkaminen suunnittelualueen läpi Runeberginkadulta Malminkadulle sekä uuden oleskelualueen suunnittelu viihtyisäksi, vehreäksi ja turvallisentuntuiseksi.

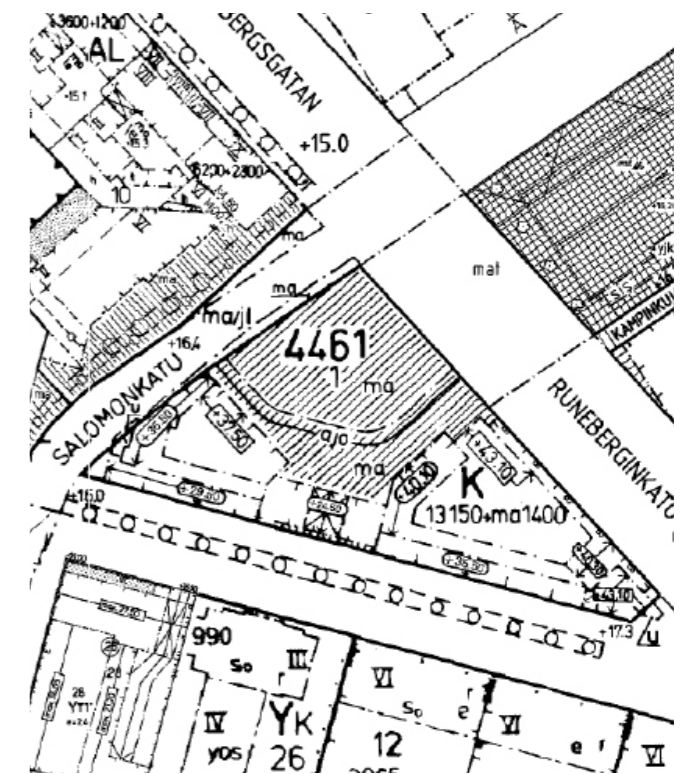
*Runeberginkatu 2. Hotellin laajennus. Viitesuunnitelma 2020.
Havainnekuva. ARKVAL TAITE OY*



Kaavatilanne

Suunnittelualueella on voimassa asemakaava 9362 ja maanalainen asemakaava 7283, joka koskee alueen alitettavaa metroa. Tässä työssä suunniteltu alueen osa on määritelty voimassa olevassa asemakaavassa yleiseksi jalankululle varatuksi korttelin osaksi, jonka alle saa rakentaa maanalaisia tiloja sekä ajoyhteyden yjk-alueen läpi. Tämän työn pohjalta on tarkoitus tehdä asemakaavamuutos, jossa osalle tästä alueesta sallitaan rakentamista.

Voimassa olevassa Helsingin yleiskaavassa vuodelta 2016 suunnittelualue on merkitty Liike- ja palvelukeskustan C1 keskustatoimintojen alueeksi.



*Keskustan Terveys- ja Hyvinvointikeskus. Viitesuunnitelma 2019.
Havainnekuva. PES Arkkitehdit Oy*



3. Kaupunkikuvallinen tarkastelu

Kaupunkitilan muutos

Uudisrakennushankkeet (THK ja Runeberginkatu 2) muuttavat kaupunkikuvaa merkittävästi: tilallisesti avoin kaupunkitila pienenee ja varjoisuus lisääntyy. Rakennusten massoittelussa on kuitenkin huomioitu tärkeimmät kävely- ja näkymäakselit, kuten Salomonkadun suuntainen akseli ja synagogan näkyminen ympäröivään kaupunkiin.

Jäljelle jäävän kaupunkitilan laatuun on kiinnitettävä erityistä huomiota, ja varattava alueet mahdollisimman laajasti kävely-ympäristöksi. Vaikka hotellin uusien siipien väliin jäävä aukio on kooltaan suhteellisen pieni, on siitä potentiaalia kehittää laadukas kaupunkiaukio.



Kampin aukiot nykyään (2021)
1:2000



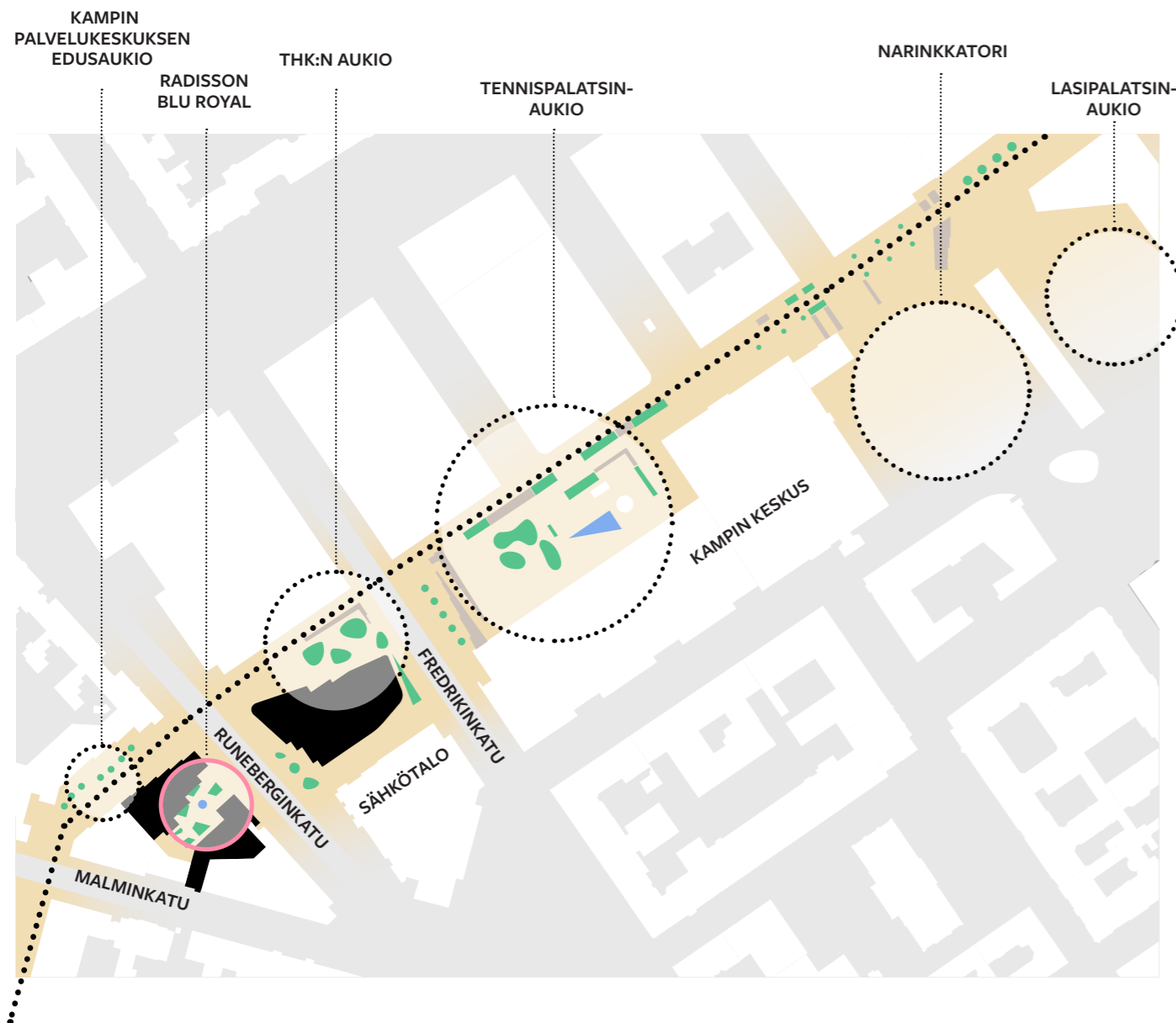
Kampin aukiot, kun Runeberginkatu 2:n hotellilaaennus ja Helsingin keskustan terveyst- ja hyvinvointikeskus on rakennettu.
1:2000

Salomonkadun akseli

Runeberginkatu 2:n aukiomainen sisäpiha asettuu osaksi Salomonkadun akselin monipuolista jalankulkuvyöhykettä, mikä liittää sen Helsingin kävelykeskustaan.

Akselin länsipääty Fredrikinkadun ja Malminkadun välillä on kaupunkikuvallisesti jäsentymätön. Uudisrakentamisen yhteydessä julkisen ulkotilan laatua on mahdollista kehittää.

Tavoitteena on jatkaa pienemmässä mittakaavassa akselin teemoja - istuskelukorkuisia istutusaltaita, vesiaiheita ja luonnonkiveyksiä. Tavoitteena on löytää niille oma uniikki luonne sillä mittakaavallisesti Runeberginkatu 2:n ulkotilat eroavat Salomonkadun muista aukioista.



Valo-olosuhteet

Hotellin sisäpihalle jäävän aukion itä- ja länsipuolilla on rakennusmassat, jotka varjostavat aukiota. Aukion eteläpuolella oleva rakennusmassa on kuitenkin niin matala, että keskipäivällä aukio saa suoraa auringonvaloa noin klo 12 – 15.

Valoisaan vuodenaikaan ja kasvukauden aikana (n. huhtikuu-syyskuu) valo-olosuhteet muuttuvat vain vähän, sillä läpi tämän kauden aurinko paistaa eteläisen matalan rakennusmassan yli keskipäivällä, mutta keskikesäläkään aurinko ei aamulla tai illalla paista aukiolle sitä reunustavien rakennusten yli.

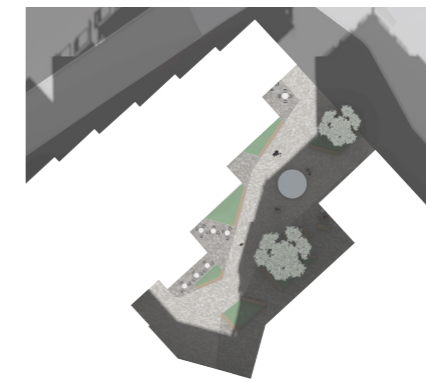
Aukiolla viihtyvät puolivarjoisen paikan kasvit. Auringonkoisen paikan kasveille suoraa auringonvaloa tulee liian vähän ja joillekin varjoisen paikan kasveille suoraa auringonvaloa tulee liikaa.

1. kesäkuuta

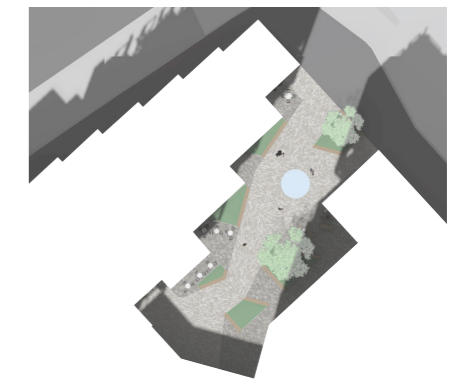
Klo 11 - 16 joku osa aukioista saa suoraa auringonvaloa. Muina aikoina aukio on varjossa.



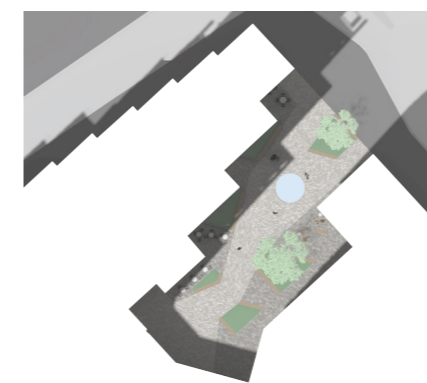
klo 11



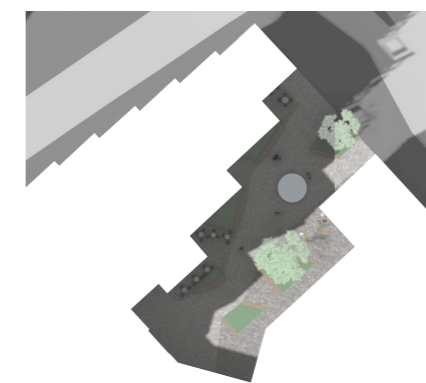
klo 12



klo 13



klo 14



klo 15



klo 16

4. Yleissuunnitelma



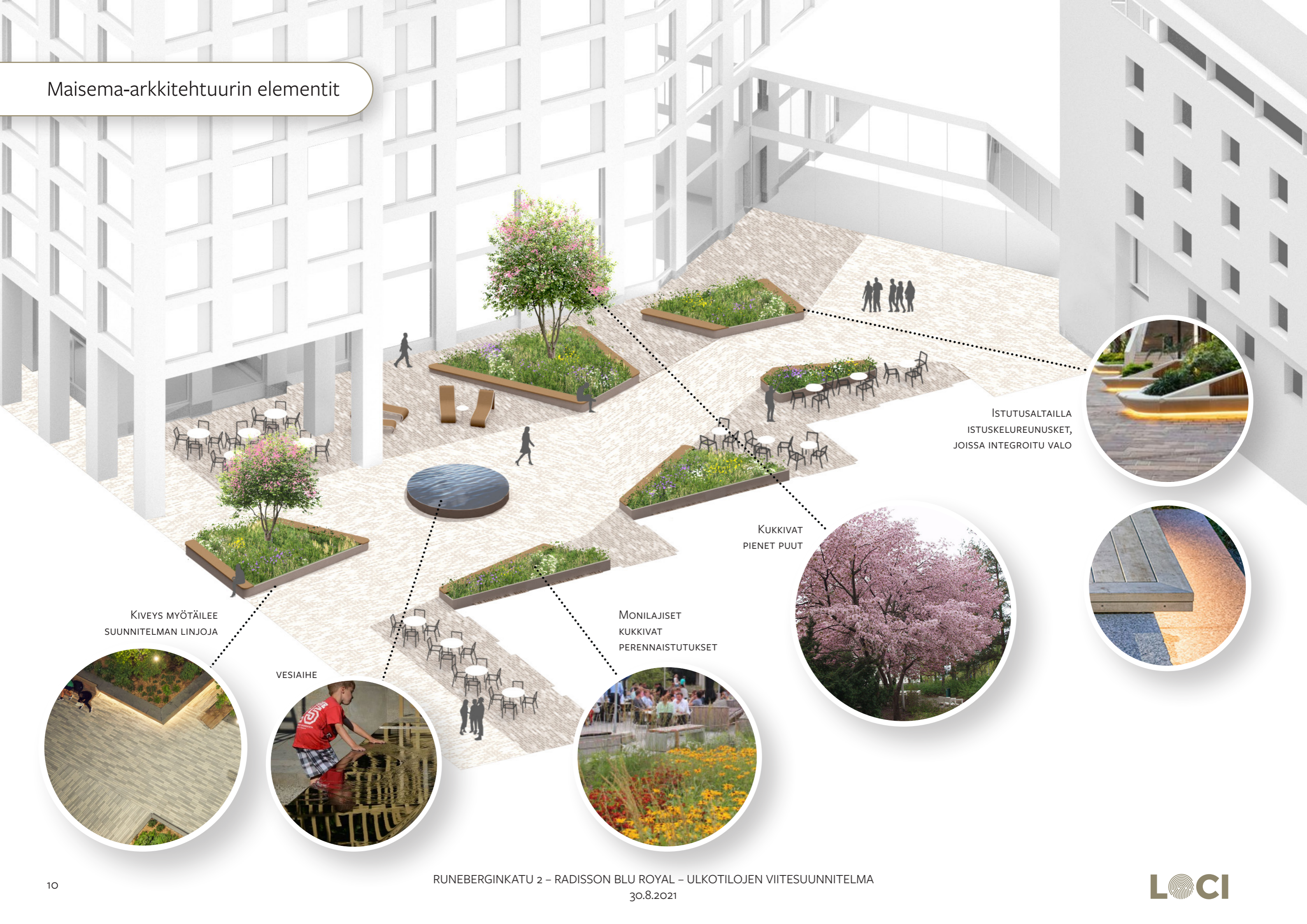
Suunnittelualue käsittää Runeberginkatu 2:n hotellin laajennuksen ulkotilat, jotka jäävät pääasiassa uusien hotellin siipien väliin aukioksi, joka avautuu Runeberginkadulle. Alueen pinta-ala on n. 820 m², sen leveys on 12 – 20 m ja pituus n. 40 m.

Aukiolle luodaan pienimittakaavainen ja vehreä kaupunkitila, jossa on tilaa vapaamuotoiseen oleskeluun ja tilaa aukioa reunustavien kahviloiden ja ravintoloiden terasseille. Laadukkailla luonnonmateriaaleilla päällystetyn aukion sydämessä on vesiaihe.

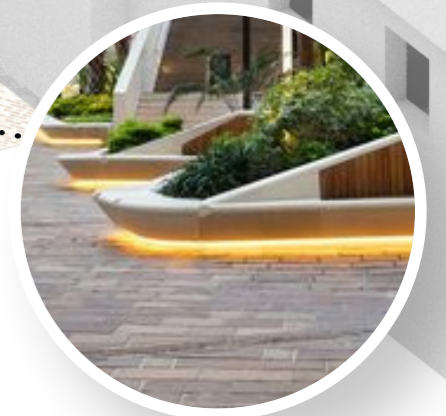
Kasvillisuus on pääasiassa monilajista, läpi kesän kukkiva maanpeitekasvillisuutta. Myös pieniä puita tai suuri kokoisia pensaita istutetaan muutama. Koska aukio sijaitsee kannella, istutukset toteutetaan istuskelukorkuisiin istutusaltaisiin. Niiden muoto ja sijainti tarkentuu, kun kivijalkakerroksen toiminnot selviävät



Maisema-arkkitehtuurin elementit



ISTUTUSALTAILLA
ISTUSKELUREUNUSKET,
JOISSA INTEGROITU VALO



KUKKIVAT
PIENET PUUT



MONILAJISET
KUKKIVAT
PERENNAISTUTUKSET



KIVEYS MYÖTÄILEE
SUUNNITELMAN LINJOJA



VESIAIHE



Runeberinkatu 2:n hotellin sisäpihan aukio muodostaa vihreää pienimittakaavaista julkista ulkotilaa. Aukio ja kaantuu kahteen vyöhykkeeseen: keskellä on liikkumisen ja läpikulun vyöhyke ja reunoilla pysähtymisen ja oleskelun vyöhykkeet. Aukion sydämessä on vesiaihe.

Vehreät istutusaarekkeet

Aukion vyöhykkeitä jäsentävät vihreät istutusaltat ovat istuskelukorkuisia ja niiden laidoilla olevat puiset oleskelutasot luovat uutta vapaata istuinpintaa. Istutusaltaiden muoto ja sijainti tarkentuu, kun kivijalkakerroksen toiminnot selviävät. Suunnitelmassa olevat istutusaltat ovat esimerkinomaisia.

Altaiden kasvillisuus on matalaa, monilajista ja kukkivaa. Muutamassa altaassa on pieni kukkiva hedelmäpuu tai suuri pensas – esimerkiksi rusokirsikka.

Vesiaihe

Aukion keskellä on pyöreä soliseva vesiaihe. Syksyllä ja talvella, jolloin altaassa ei voi pitää vettä, vesiaihe muuttuu valaistusaiheeksi. Altaan korkeus on suurin piirtein sama kuin ympäröivillä istutusaltailla.

Pintamateriaali ja portaat

Aukiolle tehdään yhtenäinen kivetty pinta luonnonkivestä, kuten graniittilaatasta. Pinnan sävyeroilla ja suunnalla korostetaan aukion rytmiä ja korostetaan liikkumisen ja oleskelun vyöhykkeiden rajaa.

Valaistus

Erikoisvalaistuksella luodaan aukiolle intiimi ja laadukas ilme ympäri vuoden ja vuorokauden. Valaistus tuo turvallisuuden tunnetta ja piristävää ilmettä pimeään aikaan. Erikoisvalaistus integroidaan puupintaisten istuinreunojen alle. Kasvillisuutta nostetaan esiin valon keinoin, ja vesiaiheeseen suunnitellaan erikoisvalaistus. Aukion valaistus suunnitellaan yhdessä julkisivuvalaistuksen kanssa.



Valaistus



ISTUSKELUTASOIHIN
INTEGROIDUT LED-NAUHAT



VALAISTUKSEN PIENI
MITTAKAAVA, INTIIMIYS

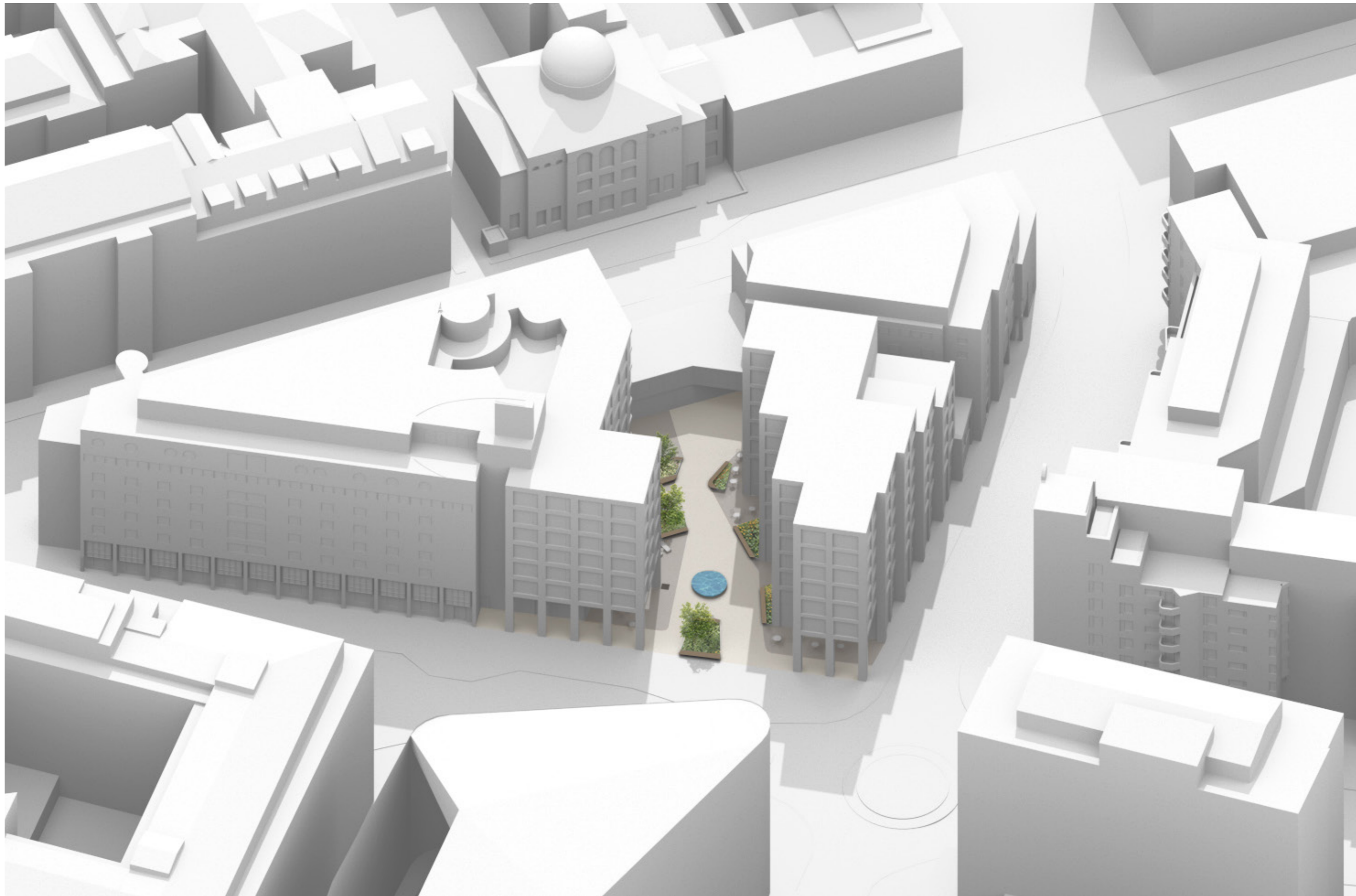


PUIDEN
KOHDEVALAISTUS



VESIAIHEEN
VALAISTUS



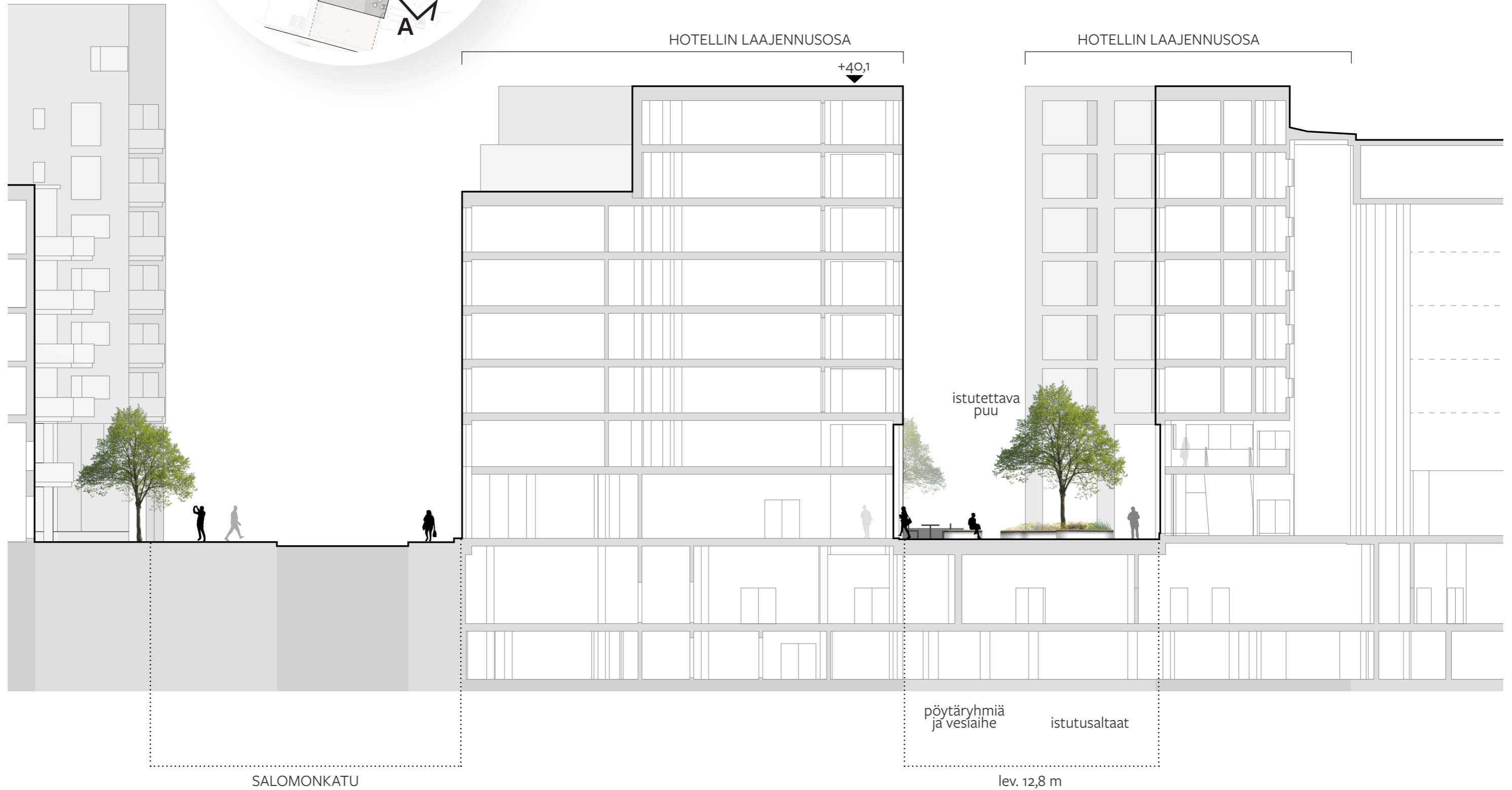
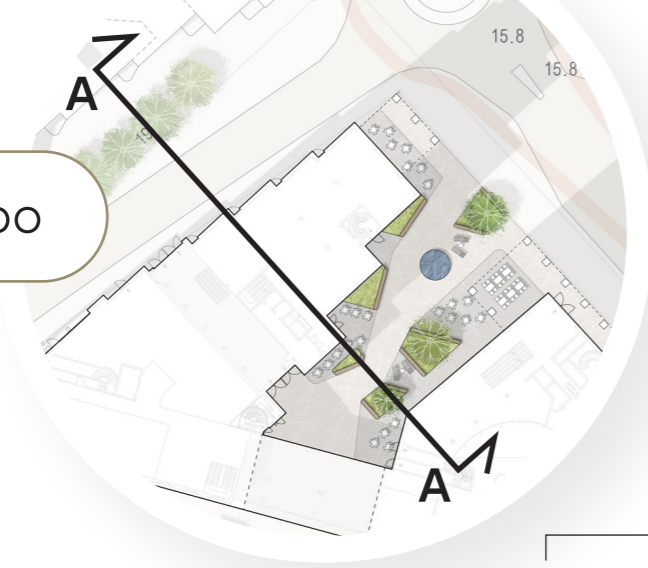


Asemapiirros 1:500





Leikkaus A-A 1:200





Leikkaus C-C 1:200

