

RUUKINLAHDENPUISTON LÄNSIOSA

31. LAUTTASAARI, MYLLYKALLIO

ASEMAKAAVAN MUUTOKSEN SELOSTUS



Kuva: WSP Finland Oy

Asemakaavan selostus

Päivätty 22.3.2022
Diaarinumero HEL 2020-010181
Hankenumero 0830_14
Asemakaavakartta nro 12689

Kaavaselostuksessa esitetään kaavaratkaisun keskeinen sisältö ja suunnittelun vaiheet. Selostusta täydennetään kaavaprosessin edetessä.

Asemakaavan muutos koskee:
Helsingin kaupungin
31. kaupunginosan (Lauttasaari, Myllykallio)
puistoaluetta

Kaavan nimi:
Ruukinlahdenpuiston länsiosa

Laatija:
Helsingin kaupungin asemakaavoituspalvelu

Vireilletulosta ilmoittaminen: 5.5.2021
Nähtävilläolo (MRL 65 §): 3.1.–1.2.2022
Kaupunkiympäristölautakunta: 22.3.2022
Hyväksyminen: kaupunkiympäristölautakunta 22.3.2022
Voimaantulo:

Alueen sijainti:

Alue sijaitsee Ruukinlahdenpuistossa Lauttasaaren pohjoisosassa Länsiväylän ja Lauttasaarentien välissä.



Kuva: Suunnittelualan sijainti.

Yhteyshenkilöt kaavan valmistelussa

Helsingin kaupunkiympäristön toimiala

Asemakaavoitus:

Miika Vuoristo, arkkitehti

Mikko Reinikainen, tiimipäällikkö

Kaavapiirtäminen: Leena Heino, suunnitteluavustaja

Liikenne- ja katusuunnittelu:

Olga Veikkolainen, liikenneinsinööri

Kaupunkitila- ja maisemasuunnittelu:

Paula Hurme, maisema-arkkitehti

Teknistaloudelliset asiat: Tiina Lepistö, erityisasiantuntija

Rakennukset ja yleiset alueet:

Jenna Ikonen, projektipäällikkö (lumen välivarastointialue)

Rakennusvalvontapalvelut: Päivi Teerikangas, arkkitehti

Ympäristöpalvelut: Juha Korhonen, ympäristötarkastaja

Pelastuslaitos: Katja Seppälä, palotarkastaja

Muut Helsingin kaupungin toimialat

Kulttuurin ja vapaa-ajan toimiala, kaupunginmuseo:

Sanna Granbacka, tutkija

Kulttuurin ja vapaa-ajan toimiala, liikuntapalvelut:

Jyrki Inkinen, yksikön päällikkö

Muut viranomaistahot

Helsingin seudun ympäristöpalvelut HSY:

Saara Neiramo, aluepäällikkö

Hankesuunnittelu

WSP Finland Oy

Kuplahalli

Pallo-Pojat Juniorit ry (PPJ)

Sisällysluettelo

Tiivistelmä	6
Asemakaavan kuvaus	7
Tavoitteet	7
Mitoitus	7
Alueiden käyttötarkoitus ja korttelialueet	8
Liikenne	9
Palvelut	10
Esteettömyys	10
Luonnonympäristö	10
Ekologinen kestävyys	11
Yhdyskuntatekninen huolto	11
Maaperän rakennettavuus, pohjarakentaminen ja pilaantuneisuuden kunnostaminen	11
Ympäristöhäiriöt	12
Pelastusturvallisuus	13
Nimistö	13
Vaikutukset	13
Suunnittelun lähtökohdat	16
Suunnittelu- ja käsittelyvaiheet	17

Liitteet

1 Seurantalomake

2 Osallistumis- ja arviointisuunnitelma

3 Kuvat ja kartat

- Sijaintikartta
- Ilmakuva
- Asemakaavakartta (A4-koossa)
- Havainnekuva
- Ote Helsingin yleiskaavasta 2016
- Ote Yleiskaava 2002:sta
- Ote ajantasa-asemakaavasta
- Maaperäkartta
- Lausunto liikennemeluvaikutuksista, Sitowise Oy, 12.11.2021
- Liikenne- ja pysäköintikaavio

4 Viitesuunnitelma

- Ruukinlahdenpuiston länsiosan viitesuunnitelma, WSP Finland Oy, 1.12.2021

Luettelo muusta kaavaa koskevasta materiaalista

- Vuorovaikutusraportti
-

Tiivistelmä

Asemakaavan muutos (kaavaratkaisu) koskee noin 6 040 m² kokoista aluetta Ruukinlahdenpuiston länsiosassa Lauttasaaressa. Alue muuttuu asemakaavassa puistosta urheilu- ja virkistyspalvelujen alueeksi (VU). Kaavaratkaisu mahdollistaa tekonurmipäällysteisen pallokentän ja talvikaudeksi pystytettävän ylipaine- eli kuplahallin sijoittamisen Lauttasaarentien varteen. Alueelle osoitetaan 60 k-m² uutta kerrosalaa pientä huoltorakennusta tai -kontteja varten.

Muilta osin Ruukinlahdenpuisto säilyy voimassa olevan asemakaavan mukaisena puistoalueena. Kaavaratkaisuun liittyen puiston koko länsiosaan on laadittu viitesuunnitelma. Kaavamuutosalueen ulkopuolelle puistoon tulee uusia käytäviä, uutta kasvillisuutta, hulevesikosteikko sekä asfalttipäällysteinen lumen välivarastointialue, jota voidaan kesäkaudella käyttää myös pelaamiseen tai muuhun toimintaan.

Kaavaratkaisu on tehty, koska kaupunkiympäristölautakunta päätti 7.4.2020 palauttaa Ruukinlahdenpuiston puistosuunnitelman uudelleen valmisteltavaksi niin, että puiston alueelle on mahdollista sijoittaa talvikautinen kuplahalli. Tarkoituksena on siirtää puistoon juniorijalkapalloseura Pallo-Pojat Juniorit ry:n (PPJ) kuplahalli Hernesaaresta, josta halli rakenteineen on jo purettu tulevan rakentamisen takia. Kaavamuutosalueen viereen suunnitellun lumen välivarastointialueen sijainti perustuu puolestaan Lauttasaaren lumenkäsittelyä koskevaan selvitykseen, jonka mukaan Ruukinlahdenpuisto on rajallisista vaihtoehdoista vähiten muuta haittaa aiheuttava alue.

Osallistumis- ja arviointisuunnitelmasta saatujen mielipiteiden johdosta kaava-alueetta on siirretty noin 9 metriä ja kuplahallia/kenttää noin 10 metriä länteen, kauemmas Ruukinlahdentien asuin-kerrostaloista. Siirto edellytti lumen välivarastointialueen pienentämistä.

Kaavaratkaisun toteuttaminen vaikuttaa erityisesti siten, että kaupungille aiheutuu kustannuksia kentän esi- ja pohjarakentamisesta, kaupunkikuva muuttuu erityisesti talvikaudella, alueen liikkemäärät kasvavat, harrastusmahdollisuudet paranevat ja puistoalueen pinta-ala pienenee.

Helsingin kaupunki omistaa puistoalueen. Kaavaratkaisu on tehty kaupungin aloitteesta.

Kaavaehdotus on ollut julkisesti nähtävillä. Kaavaehdotuksesta tehtiin 8 muistutusta. Nähtävilläoloajan ulkopuolella saapui yksi kirje.

Muistutuksissa ja kirjeessä esitetyt huomautukset kohdistuivat kuplahallin sijoittamiseen Ruukinlahdenpuistoon, hankkeen laillisuuteen, ihmisten elinympäristölle aiheutuviin vaikutuksiin, hankkeen kustannuksiin, valmisteluaineiston puutteisiin ja virheisiin, tulvavaaraan ja maaperäolosuhteisiin, luontoon ja kosteikkoon, liikenteeseen ja pysäköintiin, kuplahalliin itseensä ja sen käyttöön, hallin korkeuteen ja varjoihin sekä lumenkasaukseen. Kuplahallin sijoittamista Ruukinlahdenpuistoon vastustettiin.

Kaavaehdotuksesta saatiin viranomaisten lausuntoja sen ollessa julkisesti nähtävillä. Viranomaisilla ei ollut asemakaavan muutosehdotukseen huomautettavaa.

Kaavaehdotukseen ei tehty muutoksia.

Asemakaavan kuvaus

Tavoitteet

Kaavaratkaisun tavoitteena on mahdollistaa tekonurmipäällysteisen pallokentän ja talvikautisen ylipaine- eli kuplahallin ja siihen liittyvien kävely- ja huoltoreittien, teknisten laitteiden sekä varasto- ja sosiaalityöjen sijoittaminen Ruukinlahdenpuiston länsiosaan ja parantaa näin alueen harrastusmahdollisuuksia.

Samalla koko Ruukinlahdenpuiston länsiosaan laadittavan viitesuunnitelman tavoitteena on puiston eri toimintojen yhteensovittaminen sekä reitistön, hulevesien hallinnan ja kasvillisuuden perusparannus. Lisäksi osana viitesuunnitelmaa on puiston länsikärkeen (kaavamuuotosalueen ulkopuolelle) suunnitteilla asfalttipäällysteinen lumen välivarastointialue, jonka tavoitteena on lumen paikallisella käsittelyllä varmistaa Lauttasaaren katujen ylläpidon laatu- ja turvallisuustaso lumisinakin talvina. Asemakaavan muutos koskee vain pallokentän ja kuplahallin rakentamista. Muut puistoaluetta koskevat toiminnot suunnitellaan erillisessä puistosuunnitelmassa.

Kaavaratkaisu edesauttaa kaupungin strategisten tavoitteiden toteutumista siten, että uudistetaan Lauttasaaren alueen liikuntapaikkoja ja edistetään liikunnan sujuvuutta ja kestäviä kulkumuotoja sijoittamalla lasten ja nuorten harrastustoimintaa tukevia toimintoja hyvin saavutettavaan paikkaan.

Mitoitus

Kaavamuuotosalueen pinta-ala on 6 036 m².

Kaavaratkaisussa alueelle osoitetaan 60 k-m² uutta kerrosalaa huoltorakennusta tai -kontteja varten.

Pallokenttä on mitoiltaan noin 46x60 m (2 760 m²) ja kuplahalli 50x70 m (3 500 m²). Kuplahallin korkein korkeus on noin 16 metriä maanpinnasta.

Alueiden käyttötarkoitus ja korttelialueet

Alueen lähtökohdat ja nykytilanne

Ruukinlahdenpuisto on maastoltaan tasaista ja alavaa. Puiston itäpuolisko on puustoista. Puiston länsipuoliskolla on Ruukinlahdentien puolella avointa nurmikenttää ja Lahnalahdentien puolella hiekkakenttä, joka on ollut Länsimetron väliaikaisena varastoalueena vuosina 2008–2017 ja sen jälkeen tarvittaessa lumenkasausalueena. Lauttasaarentien ja Ruukinlahdentien varsilla kasvaa puustoa. Puiston pohjoisreunalla on Länsiväylän meluvalli.

Asemakaava-alue sijoittuu keskelle puiston länsiosaa, osittain nykyisen hiekkakentän ja osittain nurmikentän päälle.

Ruukinlahdenpuiston länsiosa rajautuu etelässä Lauttasaarentiehen, pohjoisessa Länsiväylään, lännessä Lahnalahdentiehen ja idässä Ruukinlahdentiehen.

Ruukinlahdentien itäpuolella sijaitsee 4–6-kerroksisia 1950-luvun asuinkerrostaloja. Lauttasaarentien eteläpuolella sijaitsee Lauttasaaren ala-asteen koulu (Myllykallion koulu) ja Hedengrenin toimistorakennus. Lahnalahdentietä pitkin pääsee Länsiväylän alim. Lauttasaaren liikuntapuistoon ja Lemislahden venesatamaan. Lahnalahdentien länsipuolella sijaitsee pysäköintialue.

Urheilu- ja virkistyspalvelujen alue (VU)

Asemakaava-alueen keskellä on pallokentäksi varattu alue, jolle saa pystyttää ylipaineisen kuplahallin vuosittain 1.10.–30.4. Kenttää kiertää yleinen kävelyreitti, jolla huoltoajo on sallittu. Kentän länsipuolella on huollolle varattu alue, jonne sijoitetaan palloiluhallin tekniset laitteet, sisäänkäynnit sekä polkupyöräpysäköinti. Kentän pohjoispuolella on istutettava alue, jonne saa rakentaa pienimuotoisen kattamattoman katsomon. Kaava-alueen pohjoisosassa on myös rakennusala, jolle saa rakentaa enintään 60 k-m² kokoisen huoltorakennuksen tai sijoittaa huoltotiloina käytettäviä kontteja. Rakennukset tai kontit toimivat sosiaali- ja varastotiloina ja ne tulee verhoilla puulla.

Muu osa puistosta, mukaan lukien alueelle suunniteltu lumenkasausalue, jää asemakaava-alueen ulkopuolelle ja pysyy voimassa olevan asemakaavan mukaisesti puistoalueena.

Liikenne

Lähtökohdat

Kentälle on erinomaiset pyöräily- ja jalankulkuysteet Lauttasaarentietä, Lahnalahdentietä ja puistoväyliä pitkin.

Alueella on hyvät joukkoliikenneysteet. Lähimmät bussipysäkit sijaitsevat Lauttasaarentiellä noin 50 metriä hallin sisäänkäynnistä. Lauttasaaren metroasemalta kulkee noin 10–20 minuutin välein busseja. Suoraa bussilinjaa keskustasta hallille ei ole, kuten ei ole Lauttasaaren liikuntapuiston kentälleäkään. Lauttasaaren metroasemalle on kävelymatkaa n. 650 metriä. Asemalta pääsee kentälle kävellen alle 10 minuutissa ja pyörällä alle 5 minuutissa.

Henkilöautolla alueelle saavutaan Lauttasaarentietä pitkin. Lähimmät pysäköintipaikat sijaitsevat Lauttasaarentien varressa ja Lahnalahdentien länsipuolella sijaitsevalla pysäköintialueella. Lahnalahdentien varrella on lisää kadunvarsipaikkoja. Myös Ruukinlahdentiellä on pysäköintipaikkoja.

Kaavaratkaisu

Kuplahallin sisäänkäynti on Lahnalahdentien puolella, jonne lyhyin kävelymatka on Lauttasaarentien varrelta bussipysäkin kohdalla.

Ruukinlahdenpuistoon suunnitellaan hyvät ja kattavat jalankulku- ja pyöräilyreitit, jotka liittyvät ympäröivään reitistöön. Hallin edustalle tulee rakentaa vähintään 30 polkupyöräpaikkaa.

Huoltoajo tapahtuu Lahnalahdentieltä puistoväylää pitkin tai lummottomana aikana lumenkasausalueen kautta.

Kenttää ja hallia varten ei rakenneta uusia pysäköintipaikkoja. Kaupunkiympäristölautakunnan Ruukinlahden puistosuunnitelman palautuspäätöksessä 7.4.2020 todetaan, että suunnitelma ei edellytä lisäpysäköintipaikkoja. Pysäköinnissä hyödynnetään olemassa olevia kadunvarsipaikkoja ja pysäköintialuetta, joita voidaan vapauttaa nykyistä paremmin käyttöön muuttamalla aikarajoituksia. Saattoliikenne saa käyttää myös bussipysäkkejä, jotka sijaitsevat Lauttasaarentien molemmilla puolilla.

Lauttasaarentien varressa Myllykallion ala-asteen edustalla on 13 kadunvarsipaikkaa 4 h aikarajoituksella, jotka voidaan muuttaa 2 h paikoiksi. Lauttasaarentie 50:n edustalla on 5 kadunvarsipaikkaa 2 h rajoituksella. Lisäksi Lahnalahdentien länsipuolella on pysäköintialue, jolla on nykyisin 24 h pysäköintirajoitukset. Tarvittaessa siinäkin pysäköintiä voidaan muuttaa lyhyemmäksi. Lisää kadunvarsipaikkoja löytyy Lahnalahdentien varresta. Ruukinlahdentien paikat (4 h klo 8–20 arkisin ja N-asukastunnus) pysyvät ennallaan ja sijaitsevat eri puolella kuin hallin sisäänkäynti.

Palvelut

Lähtökohdat

Ruukinlahdenpuiston eteläpuolella sijaitsee Myllykallion koulu ja luoteessa Länsiväylän pohjoispuolella sijaitsee Lauttasaaren liikuntapuisto, jossa on isompi palloilukenttä ja harjoittelupaikkoja useille eri lajeille.

Kaavaratkaisu

Uusi palloilukenttä ja kuplahalli palvelevat Lauttasaaren ja Etelä-Helsingin lasten ja nuorten harrastustoimintaa. Halli on lähtökohdaisesti sen omistavan seuran käytössä, mutta harjoitusvuorojen varaaminen on mahdollista myös muille urheiluyhdistyksille ja esimerkiksi viereiselle koululle. Kesäkaudella, kun halli on purettuna, on kenttä päiväsaikaan harjoitusvuorojen ulkopuolella vapaasti käytettävissä.

Esteettömyys

Asemakaava-alue on esteettömyyden kannalta normaalia aluetta.

Luonnonympäristö

Lähtökohdat

Alkuperäinen, 1970-luvulta peräisin oleva puistosommitelma on vain osin säilynyt. Puiston itäosassa on runsaasti puustoa, mutta länsiosassa puita kasvaa lähinnä puiston reunoilla keskiosan ollessa avointa nurmi- ja hiekkakenttää. Kaava-alueella ei ole arvokkaiksi määriteltyjä luontokohteita.

Länsiväylän meluvallin alareunaan on aikojen saatossa muodostunut kosteikko, jolla on arvoa luonnon monimuotoisuuden lisääjänä ja linnuille elintilaa tarjoavana ympäristönä.

Kaavaratkaisu

Kuplahalli sijoittuu osittain nykyisen hiekkakentän ja osittain nurmikentän päälle. Kaava-alueen ulkopuolinen lumen välivarastointialue sijoittuu nykyisen hiekkakentän päälle.

Lauttasaarentien varresta joudutaan kaatamaan puustoa kentän rakentamisen ja maanpinnan korottamisen takia. Kaadettava puusto on vaihtelevan kuntoista. Puistoon ja Lauttasaarentien reunaan istutetaan tilalle enemmän kasvillisuutta nykytilanteeseen nähden, ja puiston lajistoa ja samalla myös luonnon monimuotoisuutta on tarkoitus lisätä. Kosteikkoaluetta on tarkoitus laajentaa ja sen yhteyteen istuttaa monimuotoista luonnonkasvillisuutta. Puiston reuna-alueet hoidetaan niittyinä.

Ekologinen kestävyys

Keskeisellä paikalla kaupunkirakenteessa sijaitsevalle alueelle on helppo saapua käyttäen kestäviä liikkumismuotoja. PPJ:n 2 000:sta jäsenestä noin 800 asuu Lauttasaassa, mikä tekee alueesta järkevän sijoituspaikan seuran hallille.

Ruukinlahdenpuistoon siirretään olemassa oleva, aiemmin Herne-
saassa sijainnut kuplahalli. Tekonurmikenttä ja hallin perustukset joudutaan rakentamaan paikalle.

Puiston hulevesien hallintaa parannetaan. Luonnonmukainen hulevesien hallinta, monimuotoiset istutukset sekä niittyinä hoidettavat alueet lisäävät luonnon monimuotoisuutta. Hulevesien hallinnalla vastataan myös ilmastonmuutoksen aiheuttamiin lisääntyviin sademääriin.

Yhdyskuntatekninen huolto

Lähtökohdat

Kaava-alue on yhdyskuntateknisen huollon verkoston piirissä.

Kaavaratkaisu

Kaava-alue on liitettävissä nykyisiin yhdyskuntateknisen huollon verkostoihin. Liitoskohdista sovitaan tarkemmin toteutussuunniteluvaiheessa.

Asemakaavassa on esitetty hallin kohdalla maanpinnan likimääräiseksi korkeusasemaksi +3,3, eli maanpintaa korotetaan selvästi nykyisestä. Halli ei sijoitu tunnistetulle merivesitulva-alueelle. Turvallinen rakentamiskorkeus Lemislahden rannalla Länsiväylän toisella puolella vuonna 2100 on +3,68. Halli ei sijoitu meren rannalle, joten voidaan soveltaa alemmaa arvoa suositetuksi alimaksi rakentamiskorkeudeksi.

Maaperän rakennettavuus, pohjarakentaminen ja pilaantuneisuuden kunnostaminen

Lähtökohdat

Maanpinnan korkeusasema kaava-alueella vaihtelee välillä n. +2...+4. Topografialtaan alue on pääosin tasainen.

Maaperä on osittain entistä merenpohjaa, jonka päälle on tehty täyttöjä eri vuosikymmeninä. Täytöt koostuvat hiekasta ja louheesta, ja niiden alla oleva luonnonmaa koostuu hiekasta ja savesta. Maanpeitteen kokonaispaksuus on pohjatutkimustietojen perusteella n. 10–15 m.

Pohjavedenpinnan korkeusaseman pidemmän tarkastelujakson vaihteluvälistä kaava-alueella ei ole tietoa. Tammikuussa 2021 tehdyissä koekuoppakaivannoissa pohjaveden pinta todettiin noin tasolla +1,3...+2,1.

Alueella on toteutettu maaperän haitta-ainetutkimuksia alkuvuodesta 2021 osana Ruukinlahdenpuiston laajempia tutkimuksia. Tutkimuksissa todettiin pistemäisesti kohonneita maaperän haitta-ainepitoisuuksia sekä vähäisiä määriä jätteitä.

Kaavaratkaisu

Rakennusten ja rakenteiden perustamistapa määritellään toteuttamista varten tehtävien pohjatutkimusten perusteella.

Kaava-alueella on todettu yhdessä näytteessä ylemmän ohjeavon ylittävä pitoisuus kuparia. Kupari ei esiinny liukoisessa muodossa, joten alueella ei alustavan arvion mukaan ole kunnostustarvetta tulevassa käyttötarkoituksessa. Rakentamisen vuoksi tehtävä kaivu tulee kuitenkin tarpeen mukaan toteuttaa pilaantuneen maan kaivuna. Alueella esiintyy lisäksi kynnsarvomaita ja vähäisiä määriä jätteitä. Haitta-aineiden ja jätteiden esiintymisellä on vaikutusta kaivettavien massojen käsittelyyn ja hyödyntämismahdollisuuksiin sekä kaivusta aiheutuviin kustannuksiin. Asemakaavassa on annettu seuraava pilaantunutta maaperää koskeva määräys: ”Maaperän pilaantuneisuus ja puhdistustarve on selvitettävä ennen rakentamiseen ryhtymistä ja tarvittaessa maaperä on puhdistettava ennen alueen ottamista kaavan käyttötarkoitukseen.”

Ympäristöhäiriöt

Lähtökohdat

Kaava-alue on Länsiväylän liikenteen päästöjen kuormittamaa aluetta. Helsingin kaupungin meluselvityksen 2017 mukaan VNp 993/1992 mukaiset melutason ohjearvot ylittyvät kaava-alueella ja sen lähiympäristössä laajalti. Päiväajan keskiäänitaso on noin 55–65 dB.

Kaava-alueelle kohdistuvia ilman epäpuhtauspitoisuuksia on arvioitu HSY:n tuottaman kattavan ilmanlaatuaineiston perusteella. Kaava-alue sijoittuu ilmanlaatuvyöhykkeiden perusteella minimi- ja suositusetäisyyden väliselle alueelle. Ilmanlaadun vuosikartan 2019 mukaan typpidioksidin vuosikeskiarvo on kaava-alueen pohjoisosissakin suurimmillaan $\leq 20 \mu\text{g}/\text{m}^3$. Tällöin ilmanlaadun raja- ja ohjearvojen voidaan arvioida alittuvan. Esimerkiksi Espoossa Länsiväylän varrella 2019 tehdyt passiivikeräinmittaukset tukevat vuosikartan tulosta. Vaikka pienhiukkaspitoisuuden vuosikeskiarvon arvioidaan olevan enintään $8,5 \mu\text{g}/\text{m}^3$, pienhiukkasten pitoi-

suus on vilkkaan liikenteen läheisyydessä muuta ympäristöä korkeampi. Myös hengitettävien hiukkasten pitoisuudet voivat etenkin katupölyaikaan nousta Länsiväylän läheisyydessä ajoittain korkeiksi.

Kaavaratkaisu

Kaavassa on määrätty sijoittamaan palloiluhallin sisäänkäynti ja tekniset laitteet alueen länsiosaan. Tällöin tekniset laitteet sijoituvat mahdollisimman etäälle Ruukinlahdentien itäpuolella sijaitsevista asuinkerrostaloista eikä laitteiden melusta siten arvioida aiheutuvan merkittävää meluhaittaa asumiselle. Laitteiden melu voidaan rinnastaa taloteknisten laitteiden aiheuttamaan meluun, eikä se saa ylittää ympäristöministeriön asetuksessa 796/2018 ja sen muutosasetuksessa 360/2019 annettuja lukuarvoja.

Kaavamuutoksen yhteydessä on tutkittu palloiluhallin vaikutuksia sen lähialueen liikennemelutasoihin (Lausunto Ruukinlahdenpuiston kuplahallin liikennemeluvaikutuksista, Sitowise Oy 12.11.2021). Lausunnon mukaan palloiluhallilla ei ole kielteisiä liikennemeluvaikutuksia lähimpien asuinrakennusten tai Lauttasaaren ala-asteen koulun suuntaan.

Pelastusturvallisuus

Kaavaratkaisu

Pelastustiejärjestelyt suunnitellaan ottaen huomioon pelastuslaitoksen pelastustieohje. Sammutusyksikkö ja ambulanssi pääsevät ajamaan kentän viereen.

Nimistö

Voimassa olevassa asemakaavassa esiintyvä kirjoitusasu ”Ruukinlahden puisto” on muutettu asemakaavapäällikön päätöksellä 9.6.2021 kahdeksan muun Lauttasaaren puiston nimen kanssa nykyisten suositusten mukaiseksi. Puiston nimen uusi kirjoitusasu on ”Ruukinlahdenpuisto”.

Vaikutukset

Yhteenveto laadituista selvityksistä

Kaavaratkaisun toteuttamista, sen teknisiä edellytyksiä, vaikutuksia ja kustannuksia on arvioitu Ruukinlahdenpuiston länsiosan viitesuunnitelmassa (WSP Finland Oy, 1.12.2021).

Maaperän pilaantuneisuutta ja sen aiheuttamia kustannuksia on arvioitu Ruukinlahdenpuiston ympäristöteknisessä tutkimusraportissa (Vahanen Environment Oy, 7.5.2021).

Meluhaittoja on arvioitu lausunnossa Ruukinlahdenpuiston kuplahallin liikennemeluvaikutuksista (Sitowise Oy, 12.11.2021).

Muita vaikutuksia ovat arvioineet kaavan valmisteluun osallistuneet kaupungin asiantuntijat. Yhteistyötä on tehty myös palloiluhallin omistavan seuran (PPJ) kanssa erityisesti liikenteen ja kulkumuotojen arvioinnissa.

Vaikutusten arviointi kohdistuu ensisijaisesti kaavaratkaisuun. Kaava-alueen ulkopuolisen lumenkasausalueen vaikutuksia on selvitetty suunnitteluprosessin aikana puiston länsiosan viitesuunnitelmaa varten tarvittavalla tarkkuustasolla, mm. mitoituksen, liikenne- ja hulevesiratkaisujen osalta. Lumenkasausalue on kuitenkin oma hankkeensa, jonka vaikutuksia ei ole tässä kaavaselvityksessä tarkemmin arvioitu.

Kaavaratkaisun negatiivisia vaikutuksia on pyritty minimoimaan ensisijaisesti siirtämällä kenttää ja hallia OAS-vaiheessa esitettyihin suunnitelmiin nähden kauemmas asuinrakennuksista ja sijoittamalla mahdollista häiriötä aiheuttavat hallin sisäänkäynnit ja tekniset laitteet alueen länsiosaan, mahdollisimman kauas asutuksesta. Muilta osin vaikutukset tulee huomioida tarkemmin alueen jatkosuunnittelussa ja rakentamisessa.

Yhdyskuntataloudelliset vaikutukset

Kaavaratkaisun toteuttamisesta aiheutuu kaupungille kustannuksia kentän esi- ja pohjarakentamisesta. Näistä pilaantuneen ja jätteellisen maan kaivun kustannuksia on arvioitu aiheutuvan ilman arvonlisäveroa noin 0,4 milj. euroa.

Kentän rakentamiskustannuksiksi on alustavasti arvioitu noin 1,0 milj. euroa ilman haitta-aineita sisältävien maiden kaivua ja käsittelyä. Kentän sekä hallin perustamiseen liittyvät kustannukset määrittyvät tarkemmin vasta jatkosuunnittelun yhteydessä, jolloin myös sovitaan kustannusjaosta kaupungin ja tulevien käyttäjien välillä.

Vaikutukset kaupunkikuvaan

Kaavaratkaisu muuttaa Lauttasaarentien kaupunkikuvaa. Lokakuusta huhtikuuhun Ruukinlahdenpuistossa on pitkältä sivultaan Lauttasaarentien suuntainen kuplahalli, joka peittää nykyisin avoimen puistonäkymän. Hallin ja Lauttasaarentien väliin jää noin 13 metrin levyinen istutettava vyöhyke, johon istutetaan uutta puustoa, mukaan lukien havupuita, joilla hallia maisemoidaan. Halli on noin 70 metriä pitkä ja korkeimmasta kohdastaan noin 16 metriä maan pinnasta. Hallin kangas on valkoista polyesteriä. Kesäkaudella tekonurmipäälysteinen pelikenttä ympäröivine aitoineen vaikuttaa kaupunkikuvaan vähemmän. Aidat tulee toteuttaa kaupunkikuvallisesti korkeatasoisina kolmilanka-aitoina.

Vaikutukset maisemaan ja luontoon

Kentän rakentamiseksi täytyy alueelta poistaa jonkin verran nykyistä puustoa. Toisaalta puistoon istutetaan tilalle nykyistä enemmän kasvillisuutta. Osa nykyisestä puustosta on kärsinyt tiiviistä maaperästä, ja on siksi huonokuntoista. Rakentamisen yhteydessä tullaan puiston länsiosasta kaatamaan noin 35 runkopuuta. Tilalle suunnitellaan istutettavan noin 50 puuta, joista osa on lehti- ja osa havupuita ja osa pieniä kukkivia puita. Puistoa on tarkoitus rajata Lauttasaarentiestä ja Länsiväylästä monilajisin ja kerroksellisin istutuksin.

Hulevesien kosteikkokäsittelyssä pyritään hyödyntämään jo nykyisin niitty- ja kosteikkokasvillisuutta kasvavaa alavaa maaston osaa puiston pohjoisreunalla ja tuottamaan monimuotoinen kosteikkoalue, jossa kasvaa luonnonmukaista kasvillisuutta. Ajan myötä kasvillisuuden kehittyessä kosteikkoalue monipuolistaa puiston maisemakuvaa.

Vaikutukset liikenteeseen

Liikuntapalveluiden toteutus hyvin saavutettavaan paikkaan lisää kaikkien kulkumuotojen määrää. Erityisesti kasvavat kestävien kulkumuotojen käyttäjämäärät.

Hallille saapuu arviolta 10–12 autokyydillistä /harjoitus ja harjoituksia on keskimäärin 7 päivässä. Kimppakyydit, jossa autossa on 2–3 lasta ovat suosittu kulkumuoto. Autoista arviolta 3 / harjoitus jää paikalle odottamaan. Hallin tuottama autoliikenteen lisäys on arviolta 150–200 matkaa vuorokaudessa. Kesäkaudella pienempi osa lapsista saapuu kentälle henkilöautolla ja harjoituksia on Ruukinlahdenpuistossa jonkin verran vähemmän, koska kenttiä on enemmän tarjoilla ympäri kaupunkia.

Vaikutukset ihmisten terveyteen, turvallisuuteen ja eri väestöryhmien toimintamahdollisuuksiin lähiympäristössä

Kaavaratkaisun mukainen urheilu- ja virkistyspalvelujen alue sijoittuu Länsiväylän liikenteen meluhaittojen kuormittamalle alueelle. Kaavamuutos ei vaikuta negatiivisesti liikennemelutilanteeseen lähimpien asuinrakennusten alueella.

Maaperän pilaantuneisuutta koskevalla kaavamääräyksellä varmistetaan, että maaperän mahdollinen pilaantuneisuus kunnostetaan ennen alueen ottamista uuteen käyttötarkoitukseen, eikä pilaantuneisuudesta siten aiheudu haittaa tai vaaraa ihmisten terveydelle.

Kentän valaistus toteutetaan LED-valaisimilla. Valonheittimet asennetaan häikäisyn minimoimiseksi tavanomaista matalammalle ja valo kohdistetaan valaisemaan ensisijaisesti kenttää. Valotaso voidaan himmentää tai valot voidaan sammuttaa yöksi.

Pallokenttä ympäristöineen pienentää viheralueena säilyvän puiston pinta-alaa. Halli on lähtökohtaisesti sen omistavan seuran käytössä, mutta harjoitusvuorojen varaaminen on mahdollista myös muille urheiluyhdistyksille ja esimerkiksi viereiselle koululle. Kesäkaudella, kun halli on purettuna, on kenttä päiväsaikaan harjoitusvuorojen ulkopuolella vapaasti käytettävissä. Kenttää kiertävien aitojen tarkoituksena on mm. estää pallon kimpoaminen kentän ulkopuolelle. Aidassa on portteja, jotka eivät ole lukossa päiväsaikaan. Kenttä lisää erityisesti lasten ja nuorten harrastusmahdollisuuksia alueella varsinkin, kun läheinen liikuntapuiston kenttä on nykyisin kovassa käytössä.

Puistona säilyvälle alueelle tehdään perussparannus, joka lisää alueen viihtyisyyttä ja jonka seurauksena puiston kasvillisuus ja sen monimuotoisuus lisääntyvät. Puistoon on tulevaisuudessakin mahdollista tehdä esimerkiksi lyhyt hiihtolatu.

Suunnittelun lähtökohdat

Valtakunnalliset alueidenkäyttötavoitteet

Kaavaratkaisu vastaa valtakunnallisiin tavoitteisiin (valtioneuvoston päätös 14.12.2017). Näistä kaavaratkaisun valmistelussa on erityisesti painotettu seuraavia:

- edistetään palvelujen, työpaikkojen ja vapaa-ajan alueiden hyvää saavutettavuutta eri väestöryhmien kannalta.

Kaavaratkaisu ei ole ristiriidassa valtakunnallisten alueidenkäyttötavoitteiden kanssa.

Yleiskaava

Helsingin yleiskaavassa 2016 Ruukinlahdenpuiston alueelta on hallinto-oikeuden päätöksellä 8.11.2018 kumottu kaavamerkintä.

Alueella on voimassa Yleiskaava 2002, jossa Ruukinlahdenpuisto on virkistysaluetta (tullut voimaan 19.1.2007). Nyt laadittu kaavaratkaisu on Yleiskaava 2002:n mukainen.

Helsingin maanalaisen yleiskaavan nro 12704 (tullut voimaan 19.8.2021) mukaan alueella ei ole maanalaisia tilavaroja. Nyt laadittu kaavaratkaisu on maanalaisen yleiskaavan mukainen.

Asemakaavat

Alueella on voimassa asemakaava nro 2948 (tullut voimaan 1951)
Asemakaavan mukaan alue on puistoa.

Rakennusjärjestys

Helsingin kaupungin rakennusjärjestys on hyväksytty 22.9.2010.

Muut suunnitelmat ja päätökset

Kaupunkiympäristölautakunta päätti 7.4.2020 palauttaa Ruukinlahdenpuiston puistosuunnitelman uudelleen valmisteltavaksi niin, että puiston alueelle on mahdollista sijoittaa talvikautinen kuplahalli.

Ympäristötekniinen tutkimusraportti, Ruukinlahdenpuisto, Vahnen Environment Oy. 7.5.2021.

Pohjakartta

Helsingin kaupungin kaupunkimittausspalvelut on laatinut pohjakartan.

Maanomistus

Helsingin kaupunki omistaa puistoalueen.

Muut lähtökohdat

Selvitys alueen oloista, rakennuskannasta ja muista ympäristöominaisuuksista on kuvattu kaavaselostuksen kohdassa "Asemakaavan kuvaus" kunkin aiheen kohdalla.

Suunnittelu- ja käsittelyvaiheet

Vireilletulo

Kaavoitus on tullut vireille vuonna 2021 kaupungin aloitteesta.

Viranomaisyhteistyö

Kaavaratkaisun valmistelun yhteydessä on tehty yhteistyötä kaupunkiympäristön toimialan eri tahojen lisäksi seuraavien viranomaistahojen kanssa:

- Helsingin seudun liikenne -kuntayhtymä (HSL)
 - Helsingin seudun ympäristöpalvelut (HSY) vesihuolto
 - kulttuurin ja vapaa-ajan toimiala
-

Osallistumis- ja arviointisuunnitelman sekä kaavan valmisteluaineiston nähtävilläolo

Osallistuminen ja vuorovaikutus on järjestetty liitteenä olevan osallistumis- ja arviointisuunnitelman (OAS) mukaisesti.

Vireilletulosta ja OAS:n sekä valmisteluaineiston nähtävilläolosta on ilmoitettu osallisille kirjeillä ja verkkosivuilla www.hel.fi/kaupunkiymparisto/fi sekä lehti-ilmoituksella Lauttasaari-lehdessä.

Osallistumis- ja arviointisuunnitelma sekä valmisteluaineistoa oli nähtävillä 17.5.–4.6.2021 seuraavissa paikoissa:

- verkkosivuilla www.hel.fi/suunnitelmat.

Yhteenveto viranomaisten kannanotoista

Viranomaisten kannanotot osallistumis- ja arviointisuunnitelmasta sekä valmisteluaineistosta kohdistuivat rakentamistapaan, istutuksiin ja vesihuoltoon. Rakentaminen on toteutettava siten, että kuplahallin rakenteet, perustukset, huoltokontti tai -rakennus sekä pallokentän tekonurmi ovat myöhemmin tarvittaessa poistettavissa ja puita ei saa kaataa tarpeettomasti. Lumen välivarastointialue tulee maisemoida istutuksilla mahdollisuuksien mukaan. Asemakaavan muutos ei edellytä vesihuollon lisärakentamista.

Kannanotoissa esitetyt asiat on otettu huomioon kaavatyössä siten, että Lauttasaarentien laitaa on tarkoitus istuttaa hallin ja lumenkasausalueen maisemoimiseksi enemmän kasvillisuutta nykytilanteeseen nähden, vaikka puustoa joudutaankin kaatamaan.

Vastineet kannanottoihin on esitetty vuorovaikutusraportissa.

Yhteenveto mielipiteistä

Mielipiteet osallistumis- ja arviointisuunnitelmasta sekä valmisteluaineistosta kohdistuivat yleisesti hankkeen lähtökohtiin ja hallin sijaintiin, liikenteeseen ja pysäköintiin, puiston käyttöön ja toimintoihin, maaperään ja puiston tulvimiseen, lumen välivarastointialueeseen, kuplahalliin ja tekonurmikenttään, kaupunkikuvaan, meluun, valaistukseen, tuuliolosuhteisiin, kunnallistekniikkaan, hulevesiin sekä naapureihin ja luontoon.

Mielipiteet on otettu huomioon kaavoitustyössä erityisesti siten, että kuplahallia ja tekonurmikenttää on siirretty OAS-vaiheessa esitettyyn viitesuunnitelmaan nähden noin 10 metriä länteen ja kaava-alueen viereen suunniteltua lumen välivarastointialuetta vastaavasti pienennetty noin 700 m²:llä, jolloin halli sijoittuu kauemmaksi asutuksesta ja kaava-alueen itäpuolelle jää enemmän viheraluetta. Asemakaavaehdotukseen on lisätty määräys, että

hallin sisäänkäynnit ja tekniset laitteet tulee sijoittaa hallin länsipuolelle eli mahdollisimman kauas asutuksesta. Ruukinlahdenpuiston länsiosaa koskevaan viitesuunnitelmaan on lisäksi tehty mielipiteiden ja jatkosuunnittelun johdosta useita pienempiä korjauksia ja tarkennuksia. Kuplahallin vaikutuksista meluun on teetetty asiantuntijalausunto.

Kirjallisia mielipiteitä saapui 17 kpl.

Vastineet mielipiteisiin on esitetty vuorovaikutusraportissa.

Kaavaehdotuksen julkinen nähtävilläolo (MRL 65 §) 3.1.–1.2.2022

Kaavaehdotus oli julkisesti nähtävillä 30 päivän ajan.

Muistutukset ja kirjeet

Kaavaehdotuksesta tehtiin 8 muistutusta. Nähtävilläoloajan ulkopuolella saapui yksi kirje.

Muistutuksissa esitetyt huomautukset kohdistuivat kuplahallin sijoittamiseen Ruukinlahdenpuistoon, hankkeen laillisuuteen, ihmisten elinympäristölle aiheutuviin vaikutuksiin, hankkeen kustannuksiin, valmisteluaineiston puutteisiin ja virheisiin, tulvavaaraan ja maaperäolosuhteisiin, luontoon ja kosteikkoon, liikenteeseen ja pysäköintiin, kuplahalliin itseensä ja sen käyttöön, hallin korkeuteen ja varjoihin sekä lumenkasaukseen. Muistutuksissa vastustettiin kuplahallin sijoittamista Ruukinlahdenpuistoon.

Kirjeessä esitetyt huomautukset kohdistuivat hallin sijoittamiseen Ruukinlahdenpuistoon, jota vastustettiin.

Viranomaisten lausunnot

Kaavaehdotuksesta saatiin viranomaisten lausuntoja sen ollessa julkisesti nähtävillä. Viranomaisilla ei ollut asemakaavan muutosehdotukseen huomautettavaa.

Lausunnot saatiin seuraavilta tahoilta:

- Helen Sähköverkko Oy
- Helsingin seudun ympäristöpalvelut (HSY)
- Uudenmaan elinkeino-, liikenne- ja ympäristökeskus (ELY-keskus)
- kulttuurin ja vapaa-ajan toimiala, kaupunginmuseo

Toimenpiteet julkisen nähtävilläolon jälkeen

Vuorovaikutusraportissa on esitetty yhteenvedot kaavaehdotuksesta saaduista muistutuksista, kirjeestä ja viranomaisten lausunnoista sekä vastineet niissä esitettyihin huomautuksiin.

Kaavan tavoitteet huomioon ottaen, kaavaehdotusta ei ole tarkoituksenmukaista muuttaa julkisen nähtävilläolon yhteydessä esitettyjen huomautusten johdosta.

Aineistoon tehdyt täydennykset:

- kaavaselostusta on täydennetty suunnittelu- ja käsittelyvaiheiden osalta
- kaavaselostukseen on muistutusten johdosta korjattu kohtaan "alueen lähtökohdat ja nykytilanne" Ruukinlahdentien itäpuolella sijaitsevien asuinkerrostalojen olevan 4–6-kerroksisia (aikaisemmin luki 5–6-kerroksisia)
- kaavaselostuksen maanalaista yleiskaavaa koskeva kappale on korjattu vuonna 2021 voimaan tulleen maanalaisen yleiskaavan mukaiseksi
- kaavaselostuksen kohtaan "asemakaavan tavoitteet" on lisätty tarkennus: "Asemakaavan muutos koskee vain pallokentän ja kuplahallin rakentamista. Muut puistoaluetta koskevat toiminnot suunnitellaan erillisessä puistosuunnitelmassa."
- kirjoitusvirheet on korjattu kaavaselostuksesta.

Asemakaavan muutoksen hyväksyminen

Kaupunkiympäristölautakunta päätti 22.3.2022 hyväksyä Ruukinlahdenpuiston länsiosan asemakaavan muutoksen 22.3.2022 päivätyn piirustuksen numero 12689 mukaisena ja asemakaavaselostuksesta ilmenevin perustein.

Helsingissä 22.3.2022

Marja Piimies
asemakaavapäällikkö

Asemakaavan seurantalomake

Asemakaavan perustiedot ja yhteenveto

Kunta	091 Helsinki	Täyttämispvm	16.02.2022
Kaavan nimi	Ruukinlahdenpuiston länsiosa		
Hyväksymispvm		Ehdotuspvm	
Hyväksyjä		Vireilletulosta ilm. pvm	10.12.2021
Hyväksymispykälä		Kunnan kaavatunnus	09112689
Generoitu kaavatunnus			
Kaava-alueen pinta-ala [ha]	0,6036	Uusi asemakaavan pinta-ala [ha]	
Maanalaisen tilojen pinta-ala [ha]		Asemakaavan muutoksen pinta-ala [ha]	0,6036

Ranta-asemakaava	Rantaviivan pituus [km]	
Rakennuspaikat [lkm]	Omarantaiset	Ei-omarantaiset
Lomarakennuspaikat [lkm]	Omarantaiset	Ei-omarantaiset

Aluevaraukset	Pinta-ala [ha]	Pinta-ala [%]	Kerrosala [k-m ²]	Tehokkuus [e]	Pinta-alan muut. [ha +/-]	Kerrosalan muut. [k-m ² +/-]
Yhteensä	0,6036	100,0	60	0,01	0,0000	60
A yhteensä						
P yhteensä						
Y yhteensä						
C yhteensä						
K yhteensä						
T yhteensä						
V yhteensä	0,6036	100,0	60	0,01	0,0000	60
R yhteensä						
L yhteensä						
E yhteensä						
S yhteensä						
M yhteensä						
W yhteensä						

Maanalaiset tilat	Pinta-ala [ha]	Pinta-ala [%]	Kerrosala [k-m ²]	Pinta-alan muut. [ha +/-]	Kerrosalan muut. [k-m ² +/-]
Yhteensä					

Rakennussuojelu	Suojellut rakennukset		Suojeltujen rakennusten muutos	
	[lkm]	[k-m ²]	[lkm +/-]	[k-m ² +/-]
Yhteensä				

Alamerkinnot

Aluevaraukset	Pinta-ala [ha]	Pinta-ala [%]	Kerrosala [k-m²]	Tehokkuus [e]	Pinta-alan muut. [ha +/-]	Kerrosalan muut. [k-m² +/-]
Yhteensä	0,6036	100,0	60	0,01	0,0000	60
A yhteensä						
P yhteensä						
Y yhteensä						
C yhteensä						
K yhteensä						
T yhteensä						
V yhteensä	0,6036	100,0	60	0,01	0,0000	60
VP					-0,6036	
VU	0,6036	100,0	60	0,01	0,6036	60
R yhteensä						
L yhteensä						
E yhteensä						
S yhteensä						
M yhteensä						
W yhteensä						

Osallistumis- ja arviointisuunnitelma

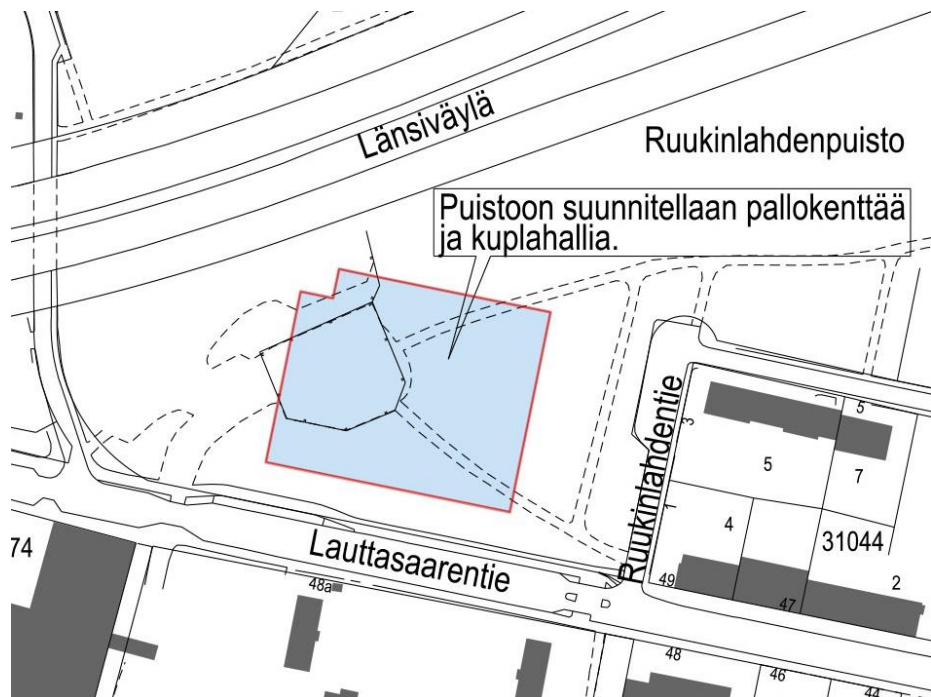
Ruukinlahdenpuiston länsiosan asemakaavan muutos

Kaupunkiympäristön toimiala
Asemakaavoituspalvelu
Päivätty 10.12.2021

Diaarinumero HEL 2020-010181
Hankenumero 0830_14
Oas 1540-01/21

Osallistumis- ja arviointisuunnitelmassa (OAS) esitetään miksi asemakaava laaditaan, miten kaavoitus etenee ja missä vaiheessa siihen voi vaikuttaa. Osallistumis- ja arviointisuunnitelmaa täydennetään tarvittaessa kaavaprosessin edetessä, jolloin OAS:n päivitetty versio löytyy Helsingin karttapalvelusta <https://kartta.hel.fi/suunnitelmat>.

Tämä osallistumis- ja arviointisuunnitelma korvaa aiemmin 5.5.2021 päivätyn suunnitelman. Suunnittelualueetta on kasvatettu pituussuunnassa noin metrillä ja koko suunnittelualueetta on siirretty noin 9 metriä länteen.



Kuva 1. Päivitetty karttakuva suunnittelualueesta.

Suunnittelun tavoitteet ja alue

Asemakaavan muutos koskee Ruukinlahdenpuiston länsiosaa. Tavoitteena on mahdollistaa tekonurmipäällysteisen pallokentän

ja talvikaudeksi pystytettävän ylipaine- eli kuplahallin sijoittaminen puistoon Lauttasaarentien varteen.

Asemakaavan muutos tehdään, koska kaupunkiympäristölautakunta päätti 7.4.2020 palauttaa Ruukinlahdenpuiston puistosuunnitelman uudelleen valmisteltavaksi niin, että puiston alueelle on mahdollista sijoittaa talvikautinen kuplahalli. Suunnitelmana on siirtää puistoon Pallo-Pojat Juniorit ry:n (PPJ) kuplahalli Hernesaaresta, johon halli ei voi jäädä lähitulevaisuudessa alkavan rakentamisen takia.

Nyt laadittava asemakaavan muutos koskee ainoastaan noin **6040 m²** kokoista puiston osaa, johon pallokenttä ja halli sijoitetaan. Alue on tarkoitus muuttaa asemakaavassa urheilu- ja virkistyspalvelujen alueeksi. Muu osa puistosta säilyy voimassa olevan asemakaavan mukaisena puistoalueena.

Kaavamuutokseen liittyen Ruukinlahdenpuiston länsiosaan laaditaan viitesuunnitelma. Tekonurmikentän ja kuplahallin lisäksi puistoon tulee asfalttipäällysteinen lumen välivarastointialue, jota voidaan kesäkaudella käyttää myös pelaamiseen tai muuhun toimintaan. Lisäksi puistoon tulee uusia käytäviä, uutta kasvillisuutta sekä hulevesikosteikko.

Osallistuminen ja aineistot

Osallistumis- ja arviointisuunnitelmaan ja kaavan valmisteluaineistoon (selostusluonnos, puiston viitesuunnitelma ja kaavaluonnos) voi tutustua 17.5.-4.6.2021 seuraavissa paikoissa:

- verkkosivuilla <https://www.hel.fi/suunnitelmat>.

Kaupunkiympäristön asiakaspalvelu palvelee osoitteessa Työpajankatu 8, puhelimitse numerossa 09 310 22111 ja verkossa <https://www.hel.fi/kaupunkiymparisto/fi/yhteystiedot/yhteystiedot>. Myös suunnittelijaan voi olla yhteydessä.

Suunnitteluun liittyvää aineistoa päivitetään Helsingin karttapalveluun <https://kartta.hel.fi/suunnitelmat>.

Mielipiteet osallistumis- ja arviointisuunnitelmasta sekä valmisteluaineistosta pyydetään esittämään viimeistään 4.6.2021. Kirjalliset mielipiteet lähetetään Helsingin kaupungin kirjaamoon (Pohjoisesplanadi 11–13) sähköpostiosoitteeseen helsinki.kirjaamo@hel.fi tai postiosoitteeseen Helsingin kaupunki, kirjaamo, kaupunkiympäristön toimiala, PL 10, 00099 Helsingin kaupunki.

Mielipiteet voi esittää myös suoraan suunnittelijalle. Tapaamisaika tulee sopia etukäteen.

Kun mielipiteet on saatu, suunnittelu etenee ja laaditaan kaavaehdotus. Kaavoituksen etenemisen vaiheet ja osallistumismahdollisuudet on kuvattu viimeisellä sivulla.

Osalliset

Alueen suunnittelussa osallisia ovat:

- alueen ja lähialueiden maanomistajat, asukkaat ja yritykset
- seurat ja yhdistykset
 - Lauttasaari-seura
 - Pallo-Pojat Juniorit
 - Helsingin Yrittäjät
- asiantuntijaviranomaiset
 - Helen Oy
 - Helen Sähköverkko Oy
 - Helsingin seudun liikenne -kuntayhtymä (HSL)
 - Helsingin seudun ympäristöpalvelut (HSY) vesihuolto
 - Helsingin vanhusneuvosto
 - Uudenmaan elinkeino-, liikenne- ja ympäristökeskus (ELY-keskus)
 - kulttuurin ja vapaa-ajan toimiala
 - kasvatuksen ja koulutuksen toimiala

Vaikutusten arviointi

Kaavan valmistelun yhteydessä arvioidaan kaavan toteuttamisen vaikutuksia muun muassa kaupunkikuvaan, maisemaan ja liikenteeseen ja laaditaan tarvittavat selvitykset kaavaratkaisun merkittävien vaikutusten arvioimiseksi. Vaikutusten arviointia suorittavat kaavan valmisteluun osallistuvat kaupungin asiantuntijat.

Suunnittelun taustatietoa

Helsingin kaupunki omistaa suunnittelualueen. Kaavoitus on tullut vireille kaupungin aloitteesta.

Voimassa olevassa asemakaavassa (1951) alue on merkitty puistoksi.

Suunnittelualueella on voimassa Yleiskaava 2002, jossa alue on merkitty virkistysalueeksi. Yleiskaava 2016:ssa alueella on kumottu kaavamerkintä.

Suunnittelualuetta koskevia suunnitelmia / päätöksiä / selvityksiä

- Ruukinlahden puiston länsiosan viitesuunnitelma asemakaavamuutosta varten (WSP, 2021)
- Ruukinlahdenpuiston länsiosan lumitarkastelu (WSP, 2021)
- Kuplahallin maanrakennustyöt Ruukinlahdenpuisto, Lauttasaari (Sitowise 2018)
- Perustamistapalausunto PPJ:n kuplahallille (Sito 2017)
- Kaupunkiympäristölautakunta 7.4.2020

Suunnittelualue on nykyisin alavaa, tasaista ja pääosin avointa nurmikenttää. Alueen **länsiosassa** on varasto- ja lumenkasauskäytössä olevaa sorakenttää. Alueen reunoilla kasvaa puustoa.

Lisätiedot suunnittelijoilta

Maankäyttö

Miika Vuoristo, arkkitehti, p. (09) 310 37192,
miika.vuoristo@hel.fi

Julkiset ulkotilat, maisema

Paula Hurme, maisema-arkkitehti, p. (09) 310 26093,
paula.hurme@hel.fi

Liikenne

Olga Veikkolainen, liikenneinsinööri, p. (09) 310 37280,
olga.veikkolainen@hel.fi

Teknistaloudelliset asiat

Tiina Lepistö, erityisasiantuntija, p. (09) 310 78380,
tiina.lepisto@hel.fi



Kaupunkisuunnittelua voi seurata Suunnitelmavahti-palvelun avulla (<https://www.hel.fi/suunnitelmavahti>) sekä sosiaalisen median kanavissa (<https://www.facebook.com/helsinkikaupunkiymparisto> ja <https://twitter.com/helsinkikymp>).

Helsingissä 10.12.2021

Mikko Reinikainen
tiimipäällikkö

Kaavoituksen eteneminen

Vireilletulo

- kaavoitus on tullut vireille vuonna 2021 kaupungin aloitteesta
- suunnittelusta on tiedotettu vuoden 2020 kaavoituskatsauksessa



OAS

- OAS ja muuta aineistoa nähtävillä 17.5.–4.6.2021
- nähtävilläolosta ilmoitetaan kirjeillä, verkkosivuilla <https://www.hel.fi/suunnitelmat> ja Lauttasaari-lehdessä
- mahdollisuus esittää mielipiteitä
- kaupunkiympäristölautakunnan päätöksistä lähetetään tieto niille mielipiteen jättäneille, jotka ovat mielipiteen yhteydessä erikseen ilmoittaneet sähköposti- tai postiosoitensa



Ehdotus

- kaavaehdotus laitetaan julkisesti nähtäville
- julkisesta nähtävilläolosta ilmoitetaan verkkosivuilla <https://www.hel.fi/kaavakuulutukset>
- mahdollisuus tehdä muistutus, viranomaisilta pyydetään lausunnot



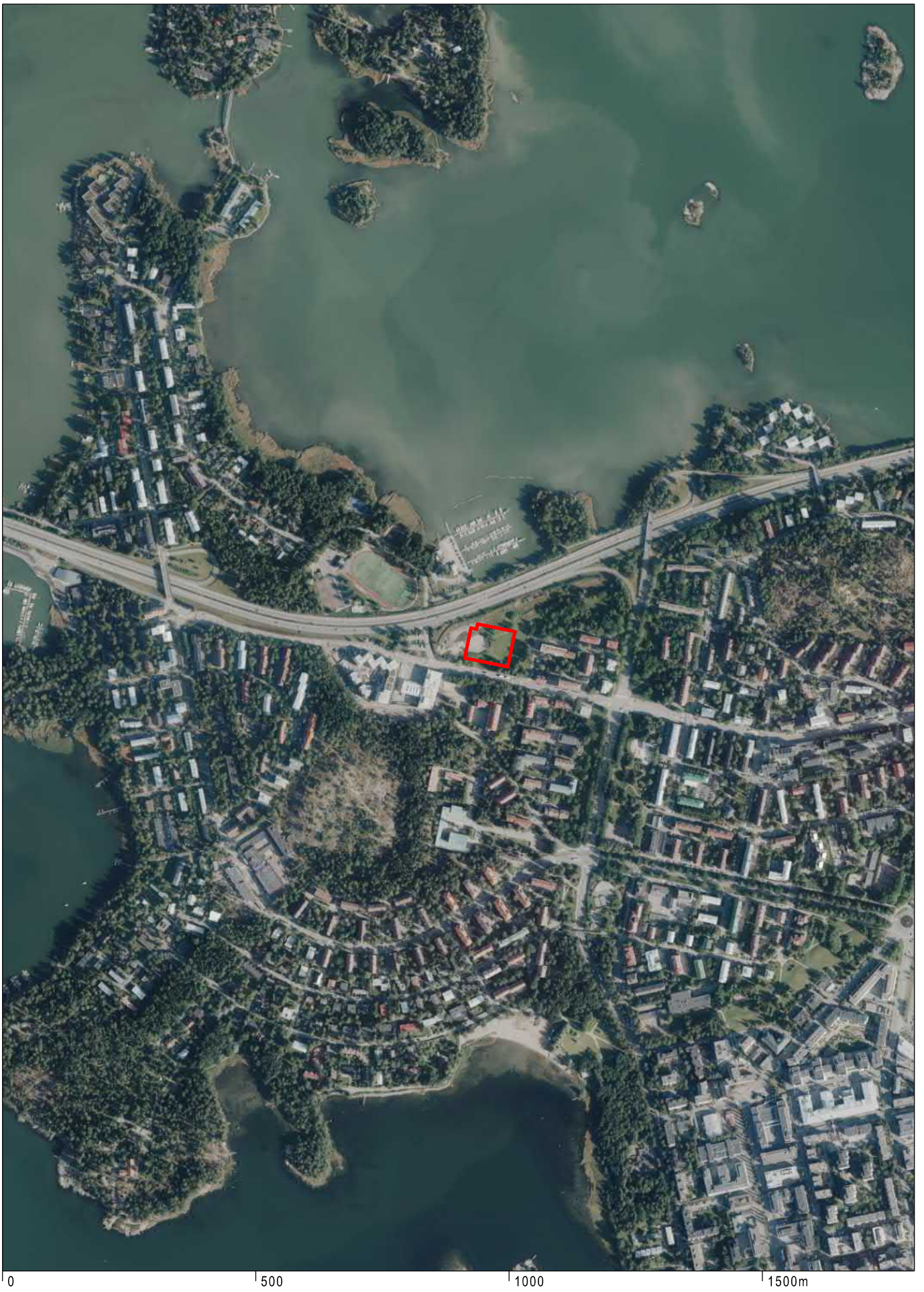
Hyväksyminen

- mielipiteisiin, lausuntoihin ja muistutuksiin vastataan vuorovaikutusraportissa, joka löytyy karttapalvelusta <https://kartta.hel.fi/suunnitelmat>
 - kaupunkiympäristölautakunta hyväksyy kaavan arviolta keväällä 2022
 - tieto kaavan hyväksymistä koskevasta päätöksestä lähetetään niille, jotka ovat sitä kirjallisesti pyytäneet kaavaehdotuksen julkisen nähtävilläolon aikana sekä niille muistutuksen jättäneille, joiden sähköposti- tai postiosoite ilmenee muistutuksesta
 - hyväksymistä koskevaan päätökseen saa hakea muutosta valittamalla hallinto-oikeuteen
 - hallinto-oikeuden päätökseen saa hakea muutosta valittamalla, jos korkein hallinto-oikeus myöntää valitusluvan.
 - kaava tulee voimaan, jos hyväksymispäätöksestä ei ole valitettu tai valitukset on hylätty.
-



Sijaintikartta
 31. Lautaasaari, Myllykallio
 Ruukinlahdenpuiston länsiosa

Helsingin kaupunki
 Asemakaavoitus
 Läntinen alueyksikkö / Koivusaari-Lautaasaari tiimi



Ilmakuva
31. Lauttasaari, Myllykallio
Ruukinlahdenpuiston länsiosaa

Helsingin kaupunki
Asemakaavoitus
Läntinen alueyksikkö / Koivusaari-Lauttasaari tiimi

LÄNSIVÄYLÄ
VÄSTERLEDEN

31P25

P

RUUKINLAHDENPUISTO
BRUKSVIKSPARKEN
LAUTTASAARI 31

RUUKINLAHDENPUISTO

BRUKSVIKSPARKEN

VU
31



pa

+3.3

rakenteilla

LAUTTASAARENTIE
DRUMSÖVÄGEN

YO

31113

koulu

koulu

kenttä

6672050

25492750

48a

2.8

2.7

2

1.9

1.3

1.5

1.8

2.9

2.2

1.8

1.8

4.6

4.3

4.2

3.8

4.0

5.0

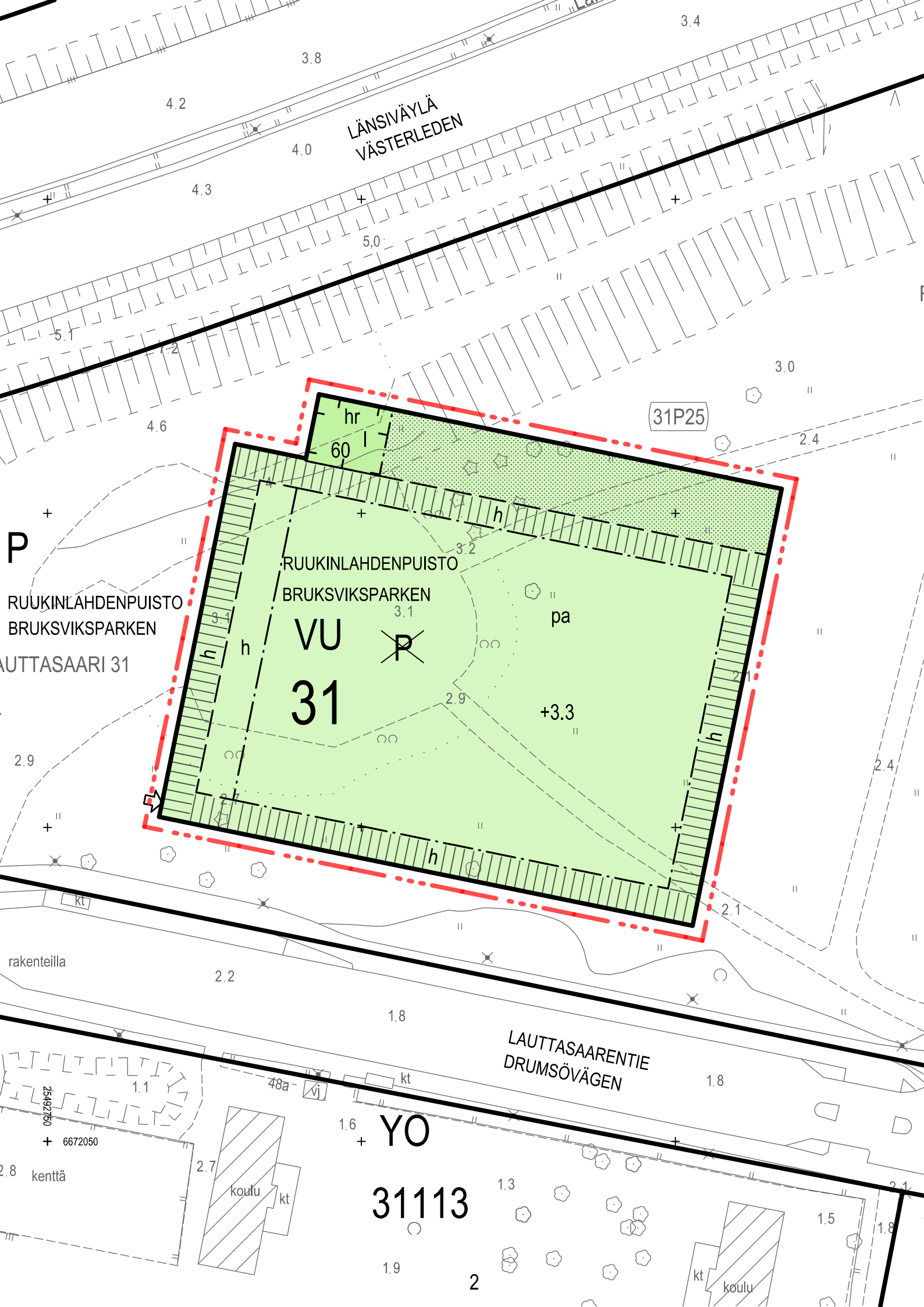
3.0

2.4

2.4

2.1

3.4



ASEMAKAAVAMERKINNÄT JA -MÄÄRÄYKSET

VU

Urheilu- ja virkistyspalvelujen alue.

2 m kaava-alueen rajan ulkopuolella oleva viiva.

Korttelin, korttelinosan ja alueen raja.

Osa-alueen raja.

Ohjeellinen alueen tai osa-alueen raja.

Risti merkinnän päällä osoittaa merkinnän poistamista.

31

Kaupunginosan numero.

DETALJPLANEBETECKNINGAR OCH -BESTÄMMELSER

Område för idrotts- och rekreationsanläggningar.

Linje 2 m utanför planområdets gräns.

Kvarters-, kvartersdels- och områdesgräns.

Gräns för delområde.

Riktgivande gräns för område eller del av område.

Kryss på beteckning anger att beteckningen slopas.

Stadsdelsnummer.

Namn på park.

60 Rakennusoikeus kerrosalaneliömetreinä.

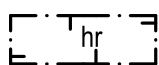
Byggrätt i kvadratmeter våningsyta.

I Roomalainen numero osoittaa rakennusten, rakennuksen tai sen osan suurimman sallitun kerrosluvun.

Romersk siffra anger största tillåtna antalet våningar i byggnaderna, i byggnaden eller i en del därav.

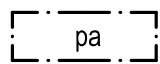
+3.3 Maanpinnan likimääräinen korkeusasema.

Ungefärlig markhöjd.

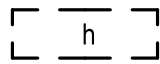


Huoltorakennuksen rakennusala. Rakennusosalalle saa sijoittaa palloiluhallia palvelevan huoltorakennuksen tai huoltotiloina käytettäviä kontteja. Rakennus ja kontit tulee verhoilla puulla.

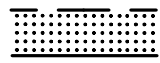
Byggnadsyta för servicebyggnad. På byggnadsytan får placeras bollhallens servicebyggnad eller baracker med serviceutrymmen. Byggnad och baracker ska vara brädfodrade.



Pallokentäksi varattu alueen osa.
Alueelle saa pystyttää ylipaineisen
palloiluhallin vuosittain 1.10.-30.4.



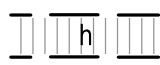
Huollolle varattu alueen osa, sijainti ohjeellinen.
Alueelle saa sijoittaa polkupyöräpaikkoja sekä
palloiluhallin teknisiä laitteita ja sisäänkäyntejä.



Istutettava alueen osa, sijainti ohjeellinen.
Alueelle saa rakentaa pienimuotoisen
kattamattoman katsomon.



Ajoneuvoliittymä, sijainti ohjeellinen.



Yleiselle jalankululle varattu alueen osa,
jolla huoltoajo on sallittu, sijainti ohjeellinen.

Palloiluhallin sisäänkäynnit ja tekniset laitteet
tulee sijoittaa hallin länsipuolelle.

Palloiluhallin perustukset eivät saa ulottua
ympäröivän maanpinnan tason yläpuolelle.
Perustusten tulee olla kesäaikaan peitettävissä.

Alue tulee aidata ympäröivää puistoaluetta
vastaan kolmilanka-aidalla.

Maaperän pilaantuneisuus ja puhdistustarve on
selvitettävä ennen rakentamiseen ryhtymistä ja
tarvittaessa maaperä on puhdistettava ennen
alueen ottamista kaavan käyttötarkoitukseen.

Hallin sisäänkäynnin läheisyyteen tulee sijoittaa
vähintään 30 polkupyöräpaikkaa. Kaikkien
pyöräpaikkojen tulee olla runkolukittavia.

För bollplan reserverad del av område.
På området får uppföras en övertryckshall
för bollspel årligen under perioden 1.10.-30.4.

Del av område reserverad för service, riktgivande
läge. På området får placeras cykelplatser samt
bollhallens tekniska anordningar och ingångar.

Del av område som ska planteras, riktgivande läge.
På området får byggas en mindre läktare utan tak.

In- och utfart, riktgivande läge.

För allmän gångtrafik reserverad del av område
där servicetrafik är tillåten, riktgivande läge.

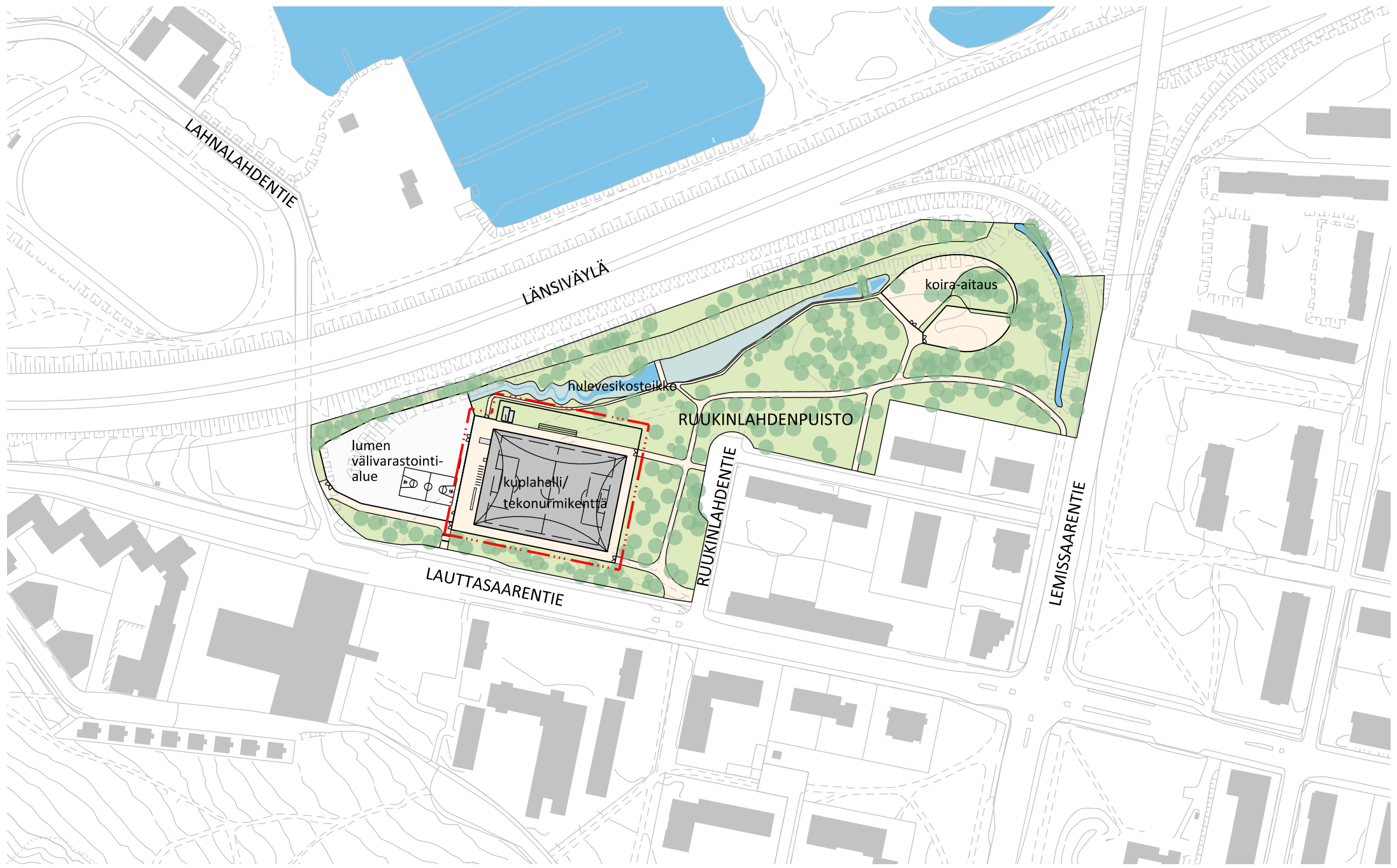
Bollhallens ingångar och tekniska anordningar ska
placeras på hallens västra sida.

Bollhallens grundkonstruktioner får inte överstiga
omkringliggande marknivå. Grundkonstruktionerna
ska kunna täckas in under sommaren.

Området ska inhägnas mot det omkringliggande
parkområdet med tretrådsstängsel.

Markens kontaminering och behovet av sanering
ska utredas före man börjar bygga. Vid behov ska
kontaminerad mark saneras innan området tas i bruk
för detaljplanens användningsändamål.

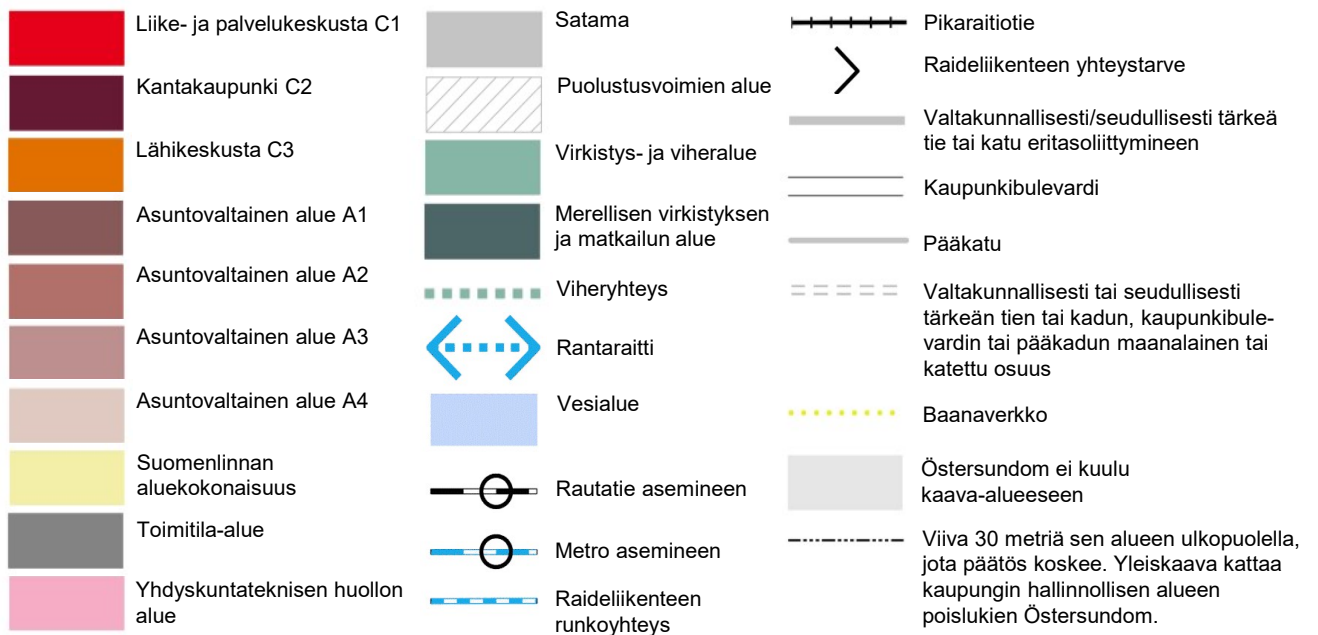
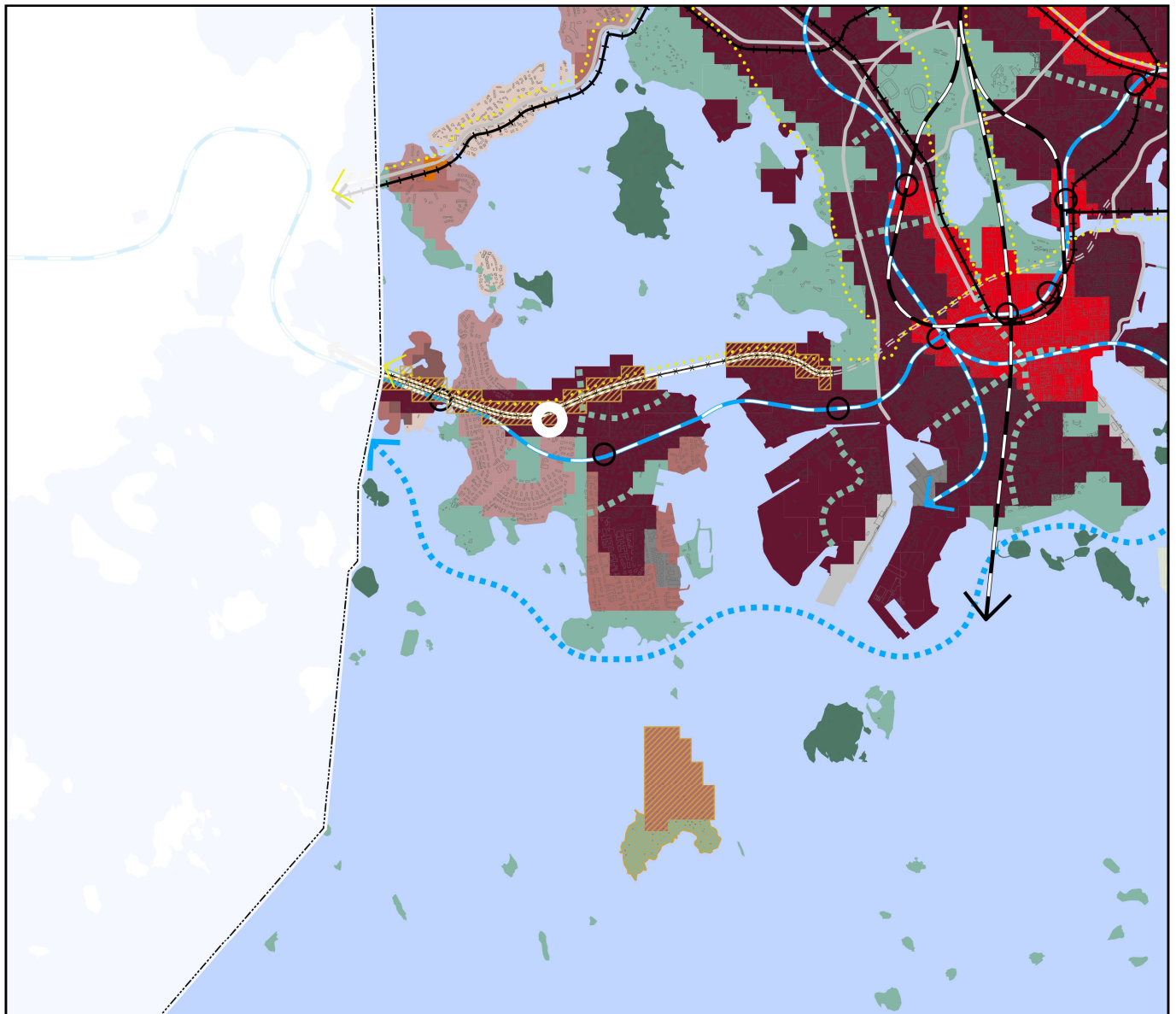
Minst 30 cykelplatser ska placeras nära
hallens ingång. Alla cykelplatser ska ha
stomlåsningmöjlighet.

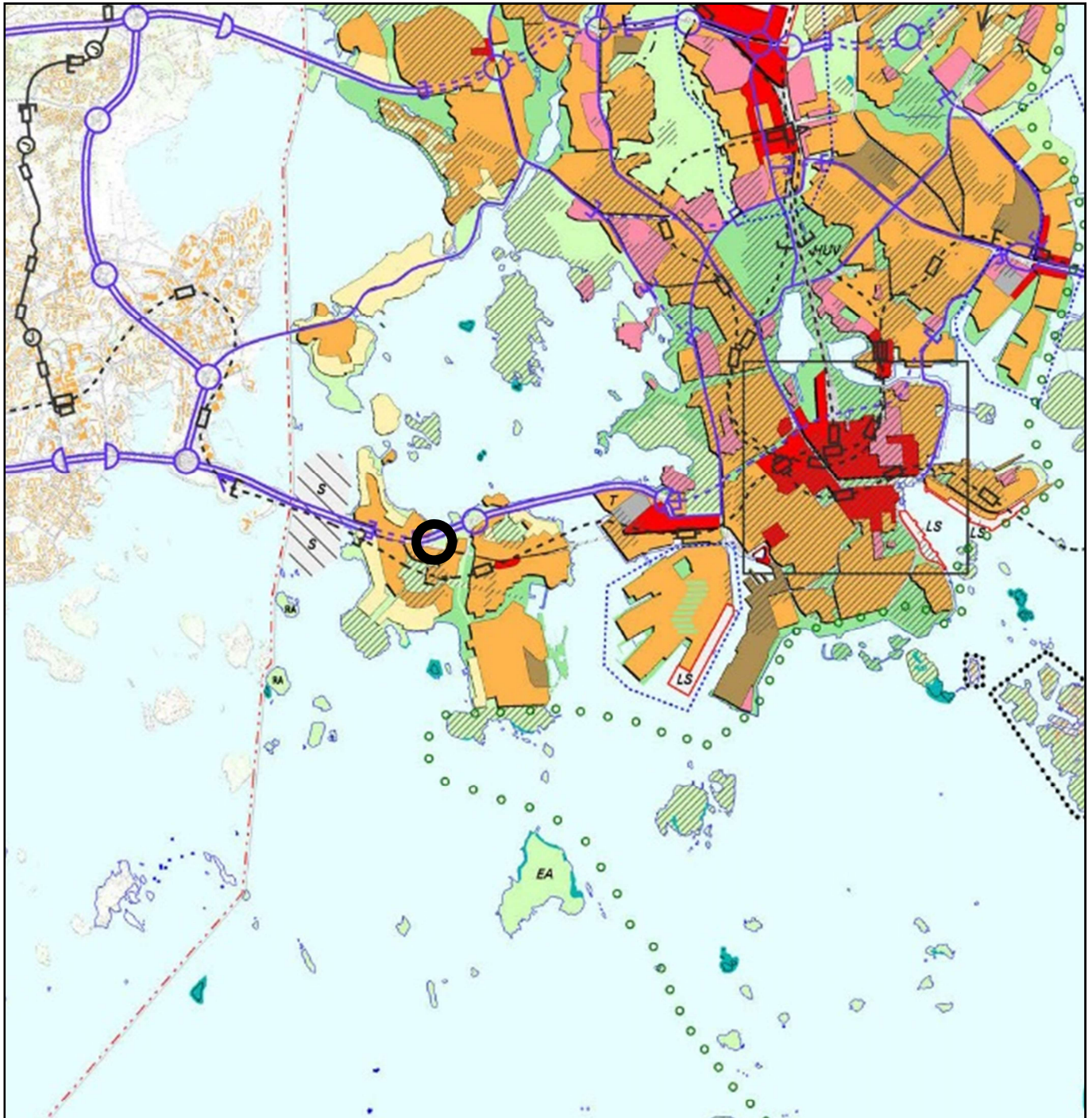


HAVAINNEKUVA
31. KAUPUNGINOSA LAUTTASAARI, MYLLYKALLIO
RUUKINLAHDENPUISTON LÄNSIOSA

Helsingin kaupunki / Asemakaavoitus /
Läntinen alueyksikkö / Koivusaari-Lauttasaari

1:2500
50 100 150m





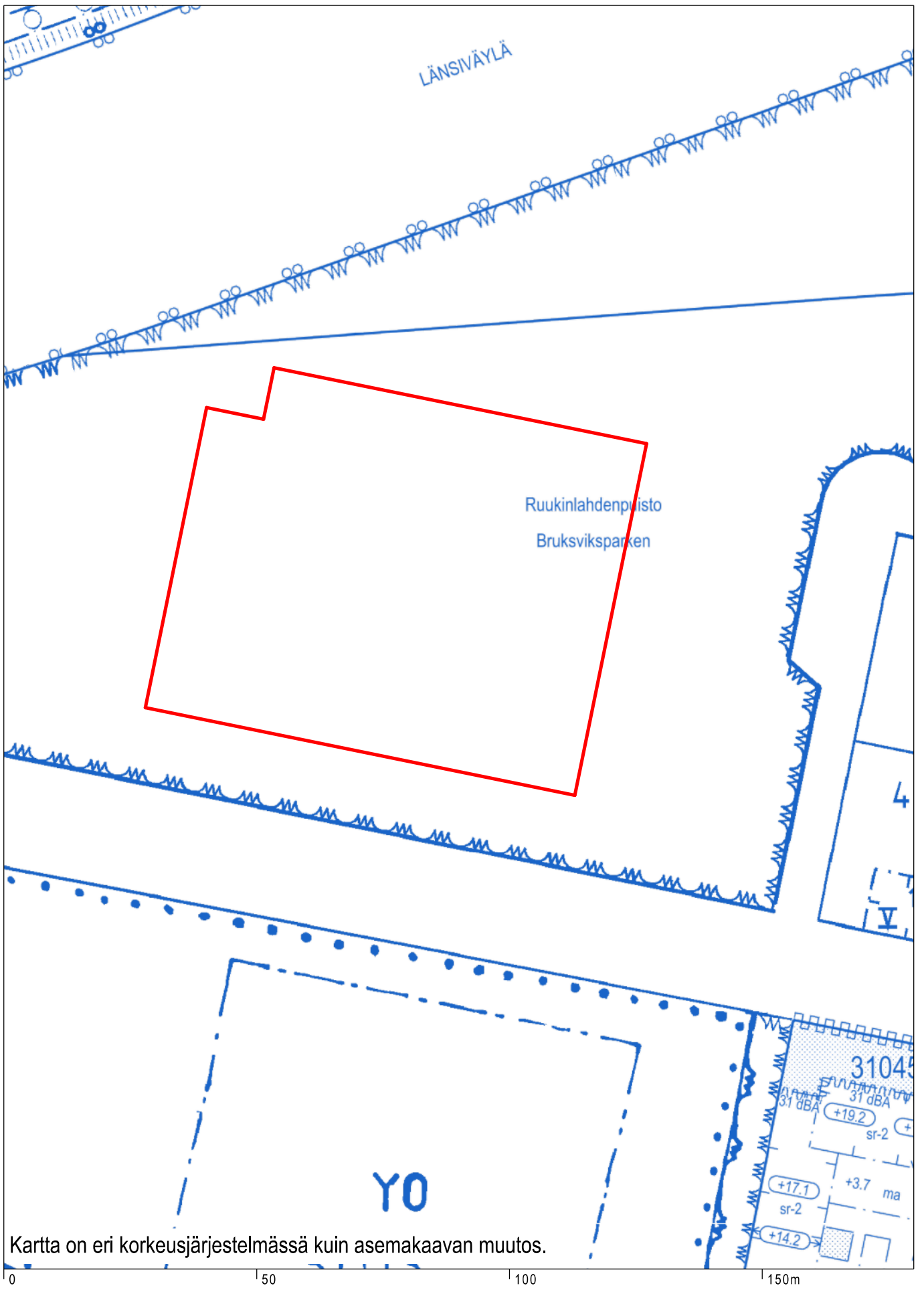
- KESKUSTATOIMINTOJEN ALUE
- KERROSTALOVALTAINEN ALUE, ASUMINEN/TOIMITILA
- T* Toimilavaltaisena kehitettävä alue.
- PIENTALOVALTAINEN ALUE, ASUMINEN
- HALLINNON JA JULKISTEN PALVELUJEN ALUE
- TYÖPAIKKA-ALUE, TEOLLISUUS/TOIMITOVSATAMA
- TEKNISEN HUOLLON ALUE
- KAUPUNKIPIIUSTO
- HUV* Ympärivuotuisena työvoimalueena kehitettävä alue.
- EA* Ekoasumisen kokeilualue.

- VIRKISTYSALUE
- Helsinki-puistona kehitettävä alue.*
- LR* LIIKENNEALUE
- LS* SATAMA-ALUE
- SOTILASALUE
- (A)* Alue, joka muutetaan asunto- ja virkistys-alueeksi, jos yleiskaavakartalla osoitettu muu toiminta siirtyy alueelta pois.
- LUONNONSUOJELUALUE
- KULTTUURIHISTORIALLISESTI, RAKENNUS-TAITEELLISESTI JA MAISEMAKULTTUURIN KÄNNÄLTÄ MERKITTÄVÄ ALUE
- MAAILMANPERINTÖKOHDE

- VESIALUE
- KESKUSPIIUSTON ALUE
- SUUNNITTELUALUE
- SELVITYSALUE, JONKA MAANKÄYTTÖ RATKAISTAAN YLEISKAAVALLA TAI OSAYLEISKAAVALLA
- MOOTTORIKATU
- PÄÄKATU
- METRO TAI RAUTATIE ASEMIINEEN
- JOUKKOLIIKENTEEN KEHÄMÄINEN RUNKO-LINJA ASEMIINEEN (JOKERI, bussi tai raitiotie)
- PÄÄLIKENNEVERKON MAANALAINEN OSUUS
- VIIRA, NOPEAN RAITIOTIEN VARAUS
- KÄVELYKESKUSTA

Ote Yleiskaava 2002:sta
 31. Lauttasaari, Myllykallio
 Ruukinlahdenpuiston länsiosaa

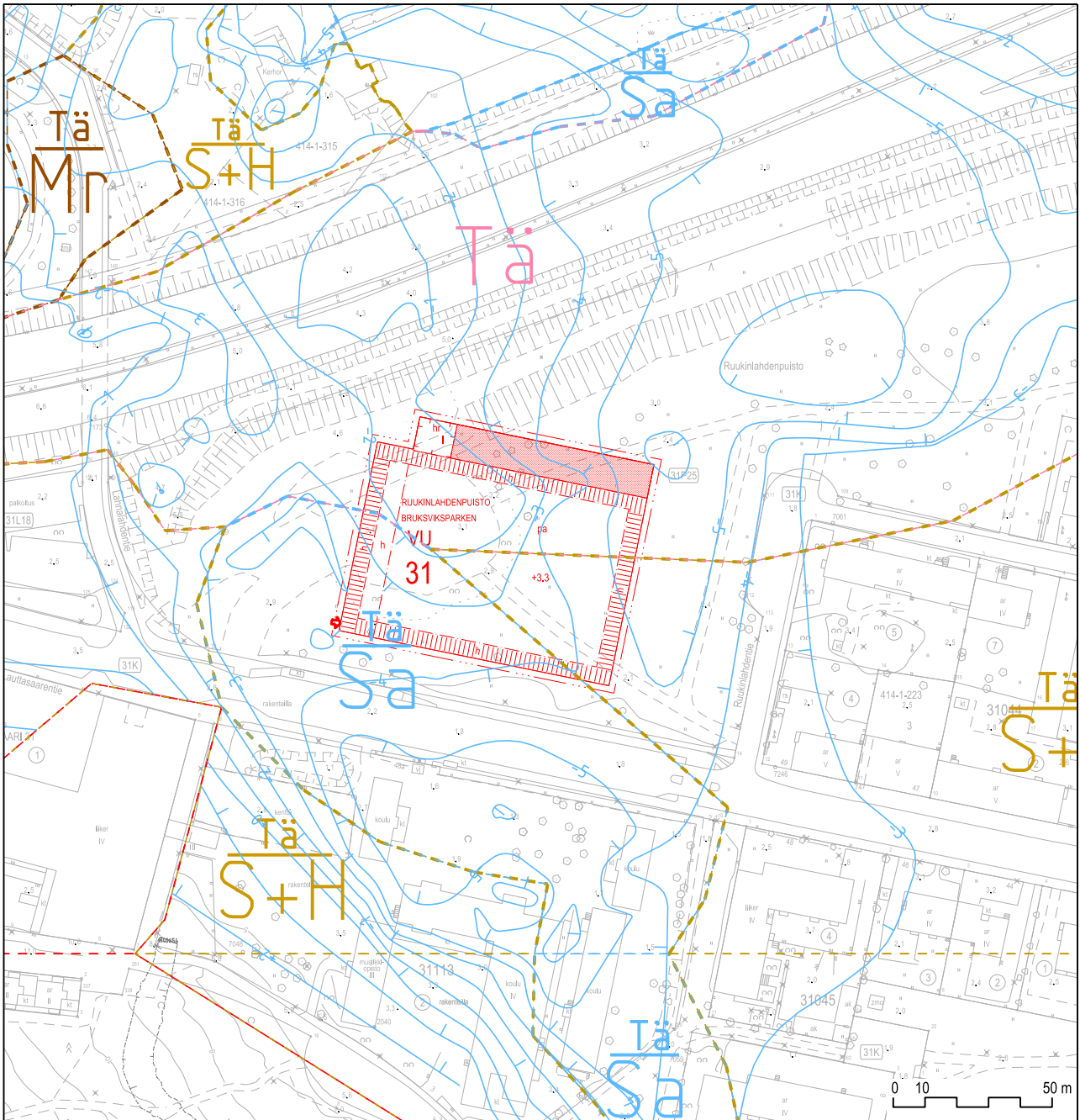
Helsingin kaupunki
 Asemakaavoitus
 Läntinen alueyksikkö / Koivusaari-Lauttasaari tiimi



Kartta on eri korkeusjärjestelmässä kuin asemakaavan muutos.

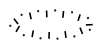
Ote ajantasa-asetakaavasta
31. Lauttasaari, Myllykallio
Ruukinlahdenpuiston länsiosaa

Helsingin kaupunki
Asemakaavoitus
Läntinen alueyksikkö / Koivusaari-Lauttasaari tiimi

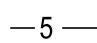


Ruukinlahdenpuiston länsiosa Maaperä

1 : 2000

 Kalliojaljastuma

 Maalajalteen raja

 Saven alapinnan arvioitu taso

Tä Täytekerroksen paksuus $\geq 3\text{m}$.
Täyte ulottuu maanpintaan tai sen läheisyyteen.

Tä
Mr Moreenikerroksen päällä olevan täytekerroksen paksuus on 1-3m.
Moreenikerroksen paksuus on $\geq 3\text{m}$.
Täytekerros ulottuu maanpintaan tai sen läheisyyteen.

Tä
S+H Siltti+hiekkakerroksen päällä olevan täytekerroksen paksuus on 1-3m.
Siltti+hiekkakerroksen paksuus on $\geq 3\text{m}$.
Täyte ulottuu maanpintaan tai sen läheisyyteen.

Tä
Sa Savikerroksen päällä olevan täytekerroksen paksuus on 1-3m.
Savikerroksen paksuus on $\geq 3\text{m}$.
Täyte on maanpinnassa tai sen läheisyydessä.

Tilaja: Helsingin kaupunki, Kaupunkiympäristön toimiala
Tekijä: Sitowise Oy

Viite: Ruukinlahdenpuiston länsiosan viitesuunnitelma asemakaavamuutosta varten 16.4.2021

Liite 1: Melutasot nykytilanteessa (nykyiset rakennusmassat ja nykyliikenne)

Liite 2: Melutasot kuplahallin rakentamisen jälkeen (nykyliikenne)

Liite 3: Melutasojen erotus: Kuplahalli - Ilman kuplahallia

Lausunto Ruukinlahdenpuiston kuplahallin liikennemeluvaikutuksista

Lähtökohdat ja menetelmän kuvaus

Tässä lausunnossa on arvioitu Ruukinlahdenpuiston Kuplahallin vaikutuksia sen lähialueen liikennemelutasoniin. Meluvaikutuksia arvioitiin asiantuntija-arviona ja melumallinnusta apuna käyttäen. Lausunnossa ei tarkastella ylipainepuhaltimien tai muiden teknisten laitteiden aiheuttamaan melua. Lausunnossa keskitytään kuplahallin oletettuihin vaikutuksiin melun leviämiseen (melun lisääntyminen heijastusten vuoksi tai toisaalta suojaava, melun leviämistä estävä vaikutus) Länsiväylältä puiston ja asumisen suuntaan. Lausunto on laadittu konsulttityönä Sitowise Oy:ssä, jossa meluasiantuntijana toimi Olli Kontkanen (vanhempi asiantuntija).

Melulaskennat tehtiin DataKustik CadnaA 2021 -melulaskentaohjelmalla perustuen yhteispohjoismaiseen tieliikennemelun laskentamalliin (Nordic Prediction Method). Melumallina käytettiin Helsingin kaupungin meluselvityksen 2017 melumallia. Uusi kuplahalli mallinnettiin pystysuorana +10 metriä korkeana ja sen pinnan heijastukset mallinnettiin 1 dB heijastusvaimennuksella. Melulaskennan tuloksia on verrattu valtioneuvoston päätöksessä (993/1992) annettuun melutason ulko-oleskelualueiden päiväajan 55 dB ohjearvoon. Melumallinnuksessa käytetyt liikennemäärät (lähde: Helsingin liikennemäärät, Syksyn KAVL, päivitetty: 25.6.2020):

- Länsiväylä 60800 ajon./vrk, raskas 6 %, nopeus 80 km/h
- Lauttasaarentie 4100 ajon./vrk, raskas 5 %, nopeus 40 km/h
- Länsiväylän ramppi 5300 ajon./vrk, raskas 4 %

Nykytilanteen päiväajan melutasot

Ruukinlahden puiston alueen melutilanne on huono jo nykytilanteessa. Melun päiväajan keskiäänitason ($L_{Aeq, klo 7-22}$) 55 dB ohjearvo ylittyy Ruukinlahden puistossa, Ruukinlahdentien asuintalojen piha-alueilla sekä koulun piha-alueilla. Näillä alueilla päivämelutasot ovat välillä 58-63 dB. Liitteen 1 melukartalla on esitetty nykytilanteen melutasot. Länsiväylä on alueen merkittävin ja voimakkain melulähde.

Melutilanne kuplahallin rakentamisen jälkeen

Liitteen 2 melukartalla on esitetty kuplahallin rakentamisen jälkeiset päiväajan melutasot. Kuplahallilla voi olla vähäisiä myönteisiä (2-4 dB) melua torjuvia vaikutuksia Ruukinlahdentien asutuksen suuntaan. Asutuksen ja koulun suuntaan ei ole kielteisiä heijastusvaikutuksia. Mahdolliset heijastusvaikutukset rajautuvat kuplahallin Länsiväylän puoleisille sivuille. Tämä melulaskenta kuitenkin edustaa teoreettista parasta ja huonointa mahdollista tilannetta, jossa kuplahallissa olisi pystysuorat seinät ja melua hyvin vaimentavat ja hyvin heijastavat seinärakenteet. Kuplahallin melun leviämistä vaimentava vaikutus on lähinnä teoreettinen, koska kuplahallin materiaali on huokoista, kevyttä ja huonosti ääntä eristävää ja huonosti ääntä heijastavaa, joten kuplahallin todelliset suojausvaikutukset ja heijastusvaikutukset ovat vähäisemmät kuin melumallilla lasketut. Liitteen 3 kartalla on esitetty eri tilanteiden melutasojen erotus: "Kuplahalli" – "Ilman kuplahallia", eli kuvasta sinisellä ja vihreällä nähdään missä melutaso pienenee ja keltaisella ja oranssilla värillä melutaso suurenee.

Liite 1

Lausunto Ruukinlahdenpuiston kuplahallin liikennemeluaikutuksista

Melulaskentatilanne:

Liikennemelu, päiväaika klo 7-22
maantie- ja katuliikenne
nykytilanne, syksyn KAVL

Ulkoalueille leviävät ja
julkisivuihin kohdistuvat
liikenteen keskiäänitasot

nykyiset rakennusmassat

Liikennemäärät (syksyn KAVL):

- Länsiväylä 60800 ajon./vrk, raskas 6 %, nopeus 80 km/h
- Lauttasaarentie 4100 ajon./vrk, raskas 5 %, nopeus 40 km/h
- Länsiväylän ramppi 5300 ajon./vrk, raskas 4%

Lähde: Helsingin liikennemäärät -kartta,
Päivitetty: 25.6.2020

Meluvyöhykkeiden laskentakorkeus 2 metriä.
Julkisivuun kohdistuva melutaso on laskettu korkeussuunnassa 3 metrin välein alkaen 2 metriä maanpinnasta.

Päiväajan keskiäänitaso

$L_{Aeq, 7-22}$

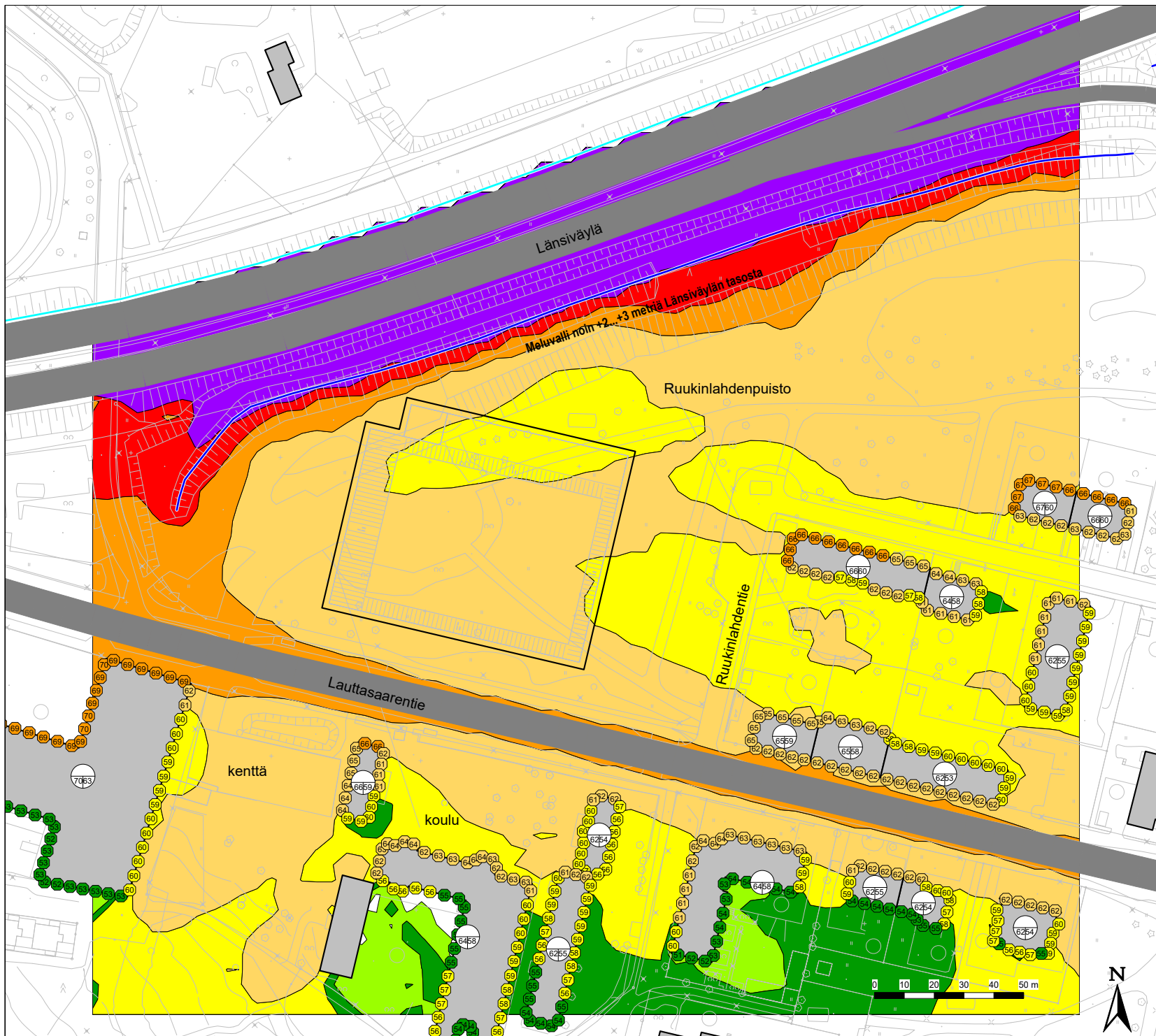
- > 45 dB
- > 50 dB
- > 55 dB
- > 60 dB
- > 65 dB
- > 70 dB
- > 75 dB

Melusteet

- meluvalli
- meluseinä
- melukaide

SITOWISE

Mittakaava 1:1250 (A3)
Päivämäärä: 12.11.21
CadnaA 2021 -melulaskentaohjelma
Nordic Prediction Method
Laatinut: Sitowise Oy



Liite 2

Lausunto Ruukinlahdenpuiston kuplahallin liikennemeluvaikutuksista

Melulaskentatilanne:

Liikennemelu, päiväaika klo 7-22
maantie- ja katuliikenne
nykytilanne, syksyn KAVL

Ulkoalueille leviävät ja
julkisivuihin kohdistuvat
liikenteen keskiäänitasot

nykyiset rakennusmassat
ja kaavaluonnoksen mukainen
uusi kuplahalli
(mallinnettu pystysuorana
ja +10m korkeana;
heijastusvaimennus 1dB)

Liikennemäärät (syksyn KAVL):

- Länsiväylä 60800 ajon./vrk, raskas 6 %, nopeus 80 km/h
- Lauttasaarentie 4100 ajon./vrk, raskas 5 %, nopeus 40 km/h
- Länsiväylän ramppi 5300 ajon./vrk, raskas 4%

Lähde: Helsingin liikennemäärät -kartta,
Päivitetty: 25.6.2020

Meluyöhykkeiden laskentakorkeus 2 metriä.
Julkisivuun kohdistuva melutaso on laskettu
korkeussuunnassa 3 metrin välein
alkaan 2 metriä maanpinnasta.

Päiväajan keskiäänitaso

$L_{Aeq, 7-22}$

- > 45 dB
- > 50 dB
- > 55 dB
- > 60 dB
- > 65 dB
- > 70 dB
- > 75 dB

Melusteet

- meluvalli
- meluseinä
- melukaide

SITOWISE

Mittakaava 1:1250 (A3)
Päivämäärä: 12.11.21
CadnaA 2021 -melulaskentaohjelma
Nordic Prediction Method
Laatinut: Sitowise Oy



Liite 3

Lausunto Ruukinlahdenpuiston kuplahallin liikennemeluvaikutuksista

Melulaskentatilanne:

Melutasojen erotus:

Kuplahalli - Ilman kuplahallia

Kuplahallin vaikutuksia:

Melutaso suurenee:

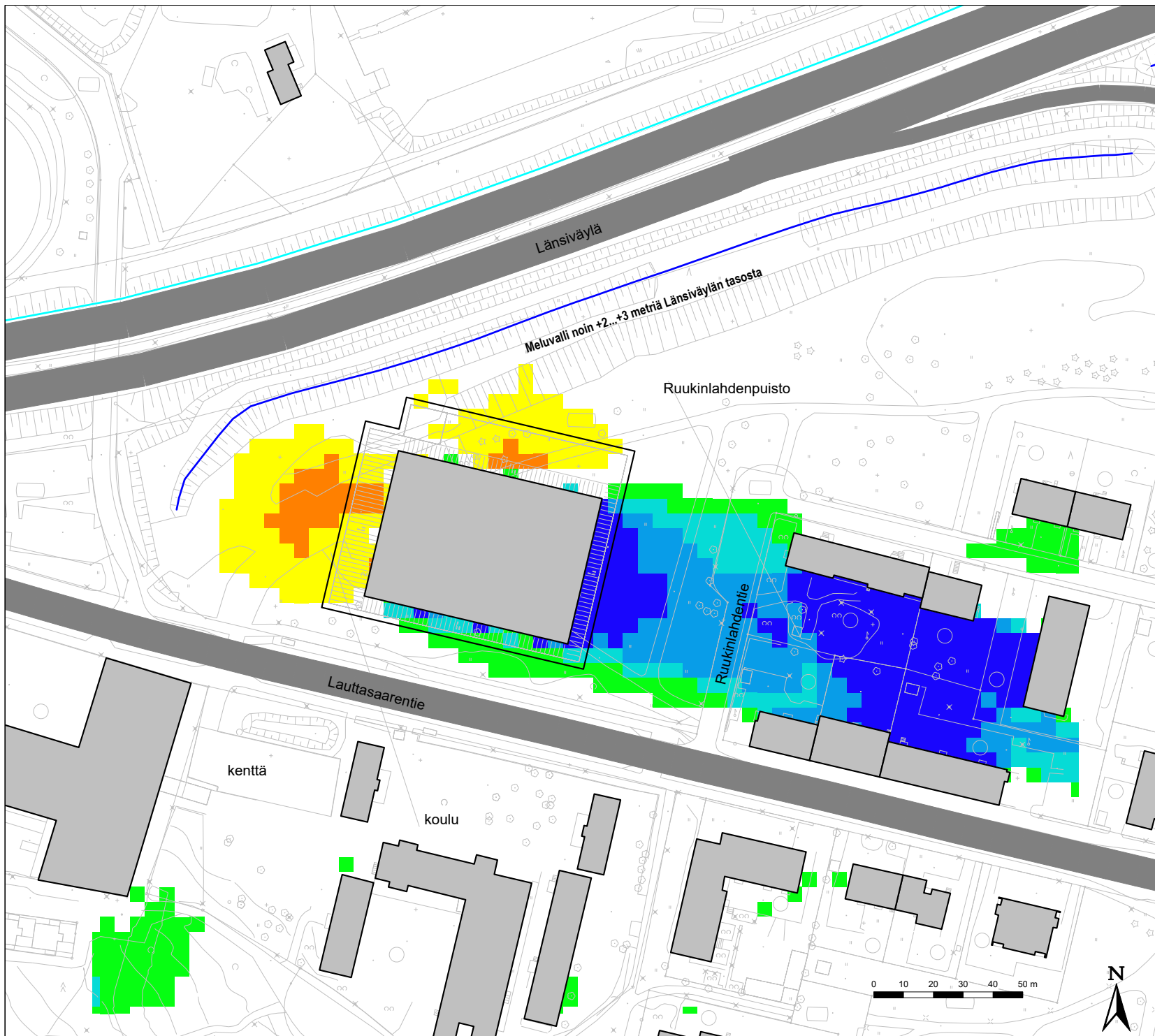
keltaisella värillä 1-2 dB

oranssilla värillä 2-3 dB

Melutaso pienenee:

tumman sinisellä yli 4 dB

vaaleammat siniset 2-4 dB



Melutasojen erotus:



Meluesteet












- meluvalli
- meluseinä
- melukaide

SITOWISE

Mittakaava 1:1250 (A3)
Päivämäärä: 12.11.21
CadnaA 2021 -melulaskentaohjelma
Nordic Prediction Method
Laatinut: Sitowise Oy

LIIKENNE- JA PYSÄKÖINTIKAAVIO

Pyöräily, kävely, saattoliikenne ja pysäköinti Ruukinlahdenpuiston ympäristössä

-  Kadunvarsipysäköinti. Voidaan muuttaa 4h->2h paikoiksi
-  Pysäkit ja saattoliikenne
-  Pysäköintialue. Osa paikoista voidaan muuttaa 24h->4h paikoiksi
-  Nykyinen pysäköintijärjestely, ei muutoksia
-  Polkupyöräpysäköinti
-  Pyöräkaistat
-  Pyöräily ajoradalla
-  Puistoväylä
-  Kulkureitti hallille
-  Suojatie
-  Suojatie liikennevaloilla

Talvikaudella hallilla keskimäärin:

- 7 harjoitusvuoroa / päivä ja 40-45 lasta / harjoitus
- 10-12 autoa eli 20-24 automatkaa / harjoitus (kimppakyydit)
- Autoista arviolta 3 / harjoitus jää paikalle
- Hallin tuottama autoliikenteen lisäys arviolta 150-200 matkaa / vrk

Kesäkaudella pienempi osa lapsista saapuu kentälle henkilöautolla ja harjoituksia on vähemmän (muita kenttiä käytössä).





Ruukinlahdenpuiston länsiosan viitesuunnitelma asemakaava- muutosta varten

1.12.2021

Helsinki



Näkymä Ruukinlahdenpuistosta kohti Ruukinlahdentietä kesällä 2020.

SISÄLLYS

1. Hankkeen tausta ja tavoitteet	4
2. Suunnitteluprosessi	4
3. Suunnittelun lähtökohdat	7
4. Suunnitelmaratkaisu	8
Suunnitelmaa havainnollistavat kuvat	11

HANKERYHMÄ

Helsingin kaupunki

Paula Hurme KYMP / KAMU
Mikko Reinikainen KYMP / ASKA
Paula Kinnunen KYMP / ASKA
Miika Vuoristo KYMP / ASKA
Kati Immonen KYMP / TEK
Jarkko Nyman KYMP / TEK
Tiina Lepistö KYMP / TEK
Anu Haahla KYMP / TEK
Kati Valkama KYMP / TEK
Karri Kyllästinen KYMP / TEK
Elina Kaarnasaari KYMP / TEK
Harri Ruotsala KYMP / TEK
Juha Paahtio KYMP / LIKE
Olga Veikkolainen KYMP / LIKE
Pekka Engblom KYMP / RYA
Päivi Islander KYMP / RYA
Mikko Suominen KYMP / RYA
Ari Turunen KYMP / RYA
Camilla Lindroth-Vanhala KYMP / KAMU
Jyrki Inkinen / KUVA

WSP Finland

Elina Regårdh
Olli Hakala
Taina Holappa
Jari Laaksonen
Olivia Mahlio
Tuomas Vuorinen
Hiroko Kivirinta
Tinja Lehtinen
Juha-Matti Jussila

LiCon-AT

Jukka-Pekka Antikainen

1. HANKKEEN TAUSTA JA TAVOITTEET

Ruukinlahdenpuiston perusparannuksen puisto-suunnitelmaluonnos oli esillä asukastilaisuudessa 3.12.2019 sekä Helsingin kaupungin verkkosivuilla 27.11.–13.12.2019 välisenä aikana. Suunnitelmassa esitettiin Ruukinlahdenpuiston länsiosaan lumenkasausalue ja tekonurmikenttä, itäosaan koira-aitaus sekä pohjois-reunaan hulevesien käsittelypainanne. Asukastilaisuuden, saatujen kirjallisten palautteiden sekä valtuustoaloitteen perusteella kaupunkiympäristölautakunta palautti päätöksellään 8.4.2020 esityksen uudelleen valmisteluun siten, että suunnitelma ja sen myötä tehtävä kaavoitus mahdollistavat talvikautisen kuplahallin sijoittamisen puiston alueelle. Suunnitelma ei edellytä lisäpysäköintipaikkoja.

Kuplahallin sijoittaminen puistoon edellyttää asemakaavan muutosta. Asemakaavan laatimisen pohjaksi laadittiin Ruukinlahdenpuiston länsiosaan viitesuunnitelma, jonka perusteita esitellään tässä selostuksessa. Asemakaavan muutos koskee kuplahallin ja sen vaatimien huoltoalueiden erottamista Ruukinlahdenpuistoalueesta (VP) urheilupuistoksi (VU). Alueelle suunnitellaan tekonurmikenttä ja talvikausina tälle alueelle pystytetään PPJ:n omistama ylipainehalli eli kuplahalli. Ruukinlahdenpuiston itäosan suunnittelu jatkuu omana hankkeenaan aikaisemman puistosuunnitelmaluonnoksen pohjalta.

2. SUUNNITTELU-PROSESSI

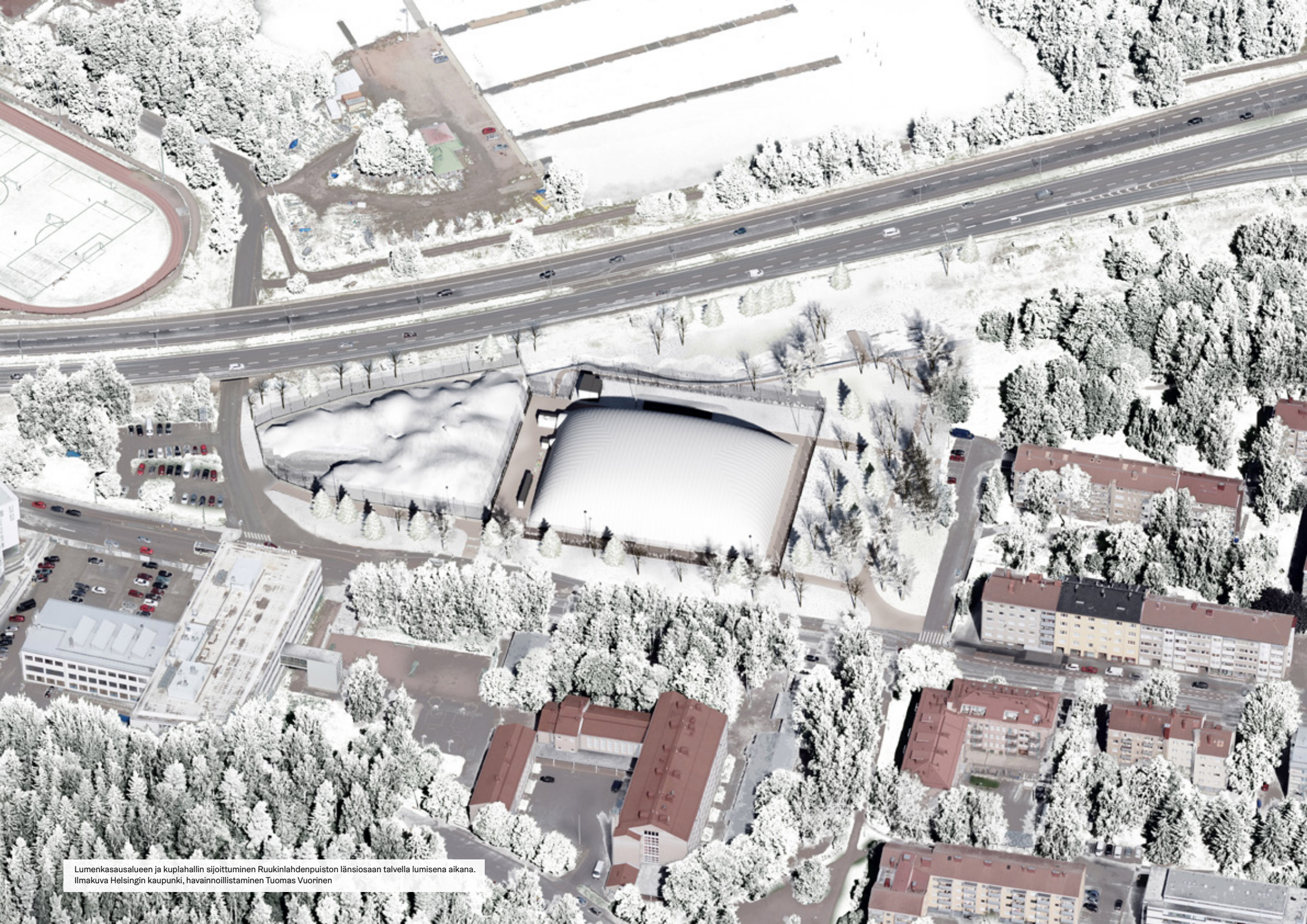
Viitesuunnitelman laatiminen on tehty pääosin kesän ja syksyn 2020 aikana sekä vuoden 2021 alussa. Työtä on ohjannut Helsingin kaupungin ohjausryhmä puheenjohtajanaan Paula Hurme. Työn laatimisesta on vastannut WSP projektipäällikkönä Elina Regårdh. Valaistussuunnittelijana on toiminut Jukka-Pekka Antikainen Licon Oy:stä. Viitesuunnitelmaluonnos on ollut nähtävillä 17.5.-4.6.2021 välisenä aikana. Nähtävillä olosta saatujen mielipiteiden perusteella lumenkasausaluetta on pienennetty ja hallivarausta on siirretty 10 metriä länteen.

Suunnitteluprosessin aikana on järjestetty yhteensä kuusi kokousta. Varsinaisten hankekokousten lisäksi on kuultu kokouksessa jalkapallohallin käyttäjiä sekä pidetty erilliskokouksia ja laadittu erillisselvitys lumenkäsittelyn tarpeista ja lumenläjityksen sijoitusmahdollisuuksista kohteessa. Työn aikana on tarkasteltu yhteensä noin kuutta erilaista hallin ja lumenkasauksen sijoitusvaihtoehtoa ennen kuin on päädytty viitesuunnitelmassa esitettyyn ratkaisuun. Nähtävillä olon jälkeen suunnitelmaa on edelleen kehitetty kolmessa pienryhmäkokouksessa vuoden 2021 loppupuolella.



Ruukinlahdenpuisto nykytilanteessa. Ilmakuva Helsingin kaupunki 2017





Lumenkasasalueen ja kuplahallin sijoittuminen Ruukinlahdenpuiston länsiosaan talvella lumisena aikana.
Ilmakuva Helsingin kaupunki, havainnollistaminen Tuomas Vuorinen

3. SUUNNITTELUN LÄHTÖKOHDAT

3.1. Kaupunkirakenne ja maisema

Ruukinlahdenpuisto on osoitettu puistoalueeksi asemakaavoissa 2948 ja 4866. Suunnittelualue sijaitsee Lauttasaarentien ja Länsiväylän välisellä alueella rajautuen lännessä Lahnalahdentiehen ja idässä Ruukinlahdentiehen sekä Ruukinlahdenpuiston itäosaan. Ruukinlahdentien itäpuolella sijaitsee asuinkerrostalojen alue (asemakaava 10294). Etelässä Myllykallion koulu sijaitsee heti Lauttasaarentien toisella puolella (YO-alue asemakaava 5863). Lounaassa sijaitsee toimitilarakennusten korttelialue (KTY, asemakaava 11931). Lahnalahdentien länsipuolella sijaitsee pysäköintialue (asemakaava 7166). Lahnalahdentietä pitkin on pääsy Länsiväylän alitse Lauttasaaren urheilupuistoon (asemakaava 2948).

Suunnittelualue on tasainen ja alava, sisäosistaan avoin, mutta reunoilta kasvillisuuden ja maavallien rajaama. Sen itäosa on ollut Lemislahden rantaa vielä 1950-luvulla, jolloin Ruukinlahdentien ja Lauttasaarentien vanhimmat kerrostalot sekä koulu on rakennettu. Länsiväylän rakentaminen 1960-luvulla on katkaissut yhteyden lahteen, ja samalla aluetta on täytetty. Nykyinen puistosommitelma varttuneine ja monipuolisine istutuksineen on peräisin 1970-luvulta ja on vain osin säilynyt, sillä puiston länsiosa on ollut väliaikaisesti Länsimetron varastoalueena vuosina 2008 -2017 sekä toimii nykyisin tarvittaessa lumenkasausalueena. Meluvallin rakentaminen 2000-luvun alussa on tuonut suojaa puistolle, mutta on samalla katkaissut näköyhteyden merelle. Ruukinlahden puiston länsiosassa kasvaa nykyisin yhteensä noin 70 puuta, istutettuina jalavaa, koivua, vaahteraa, tammea ja serbiankuusta. Jalavat ja vaahterat kärsivät tiivistä maaperästä, mikä ilmenee juurien kohoamisena maan pintaan ja useiden puiden kohdalla kasvun heikentymisenä.

3.2. Käyttäjät

Ruukinlahdenpuiston välittömässä läheisyydessä on koulu, asutusta ja liikuntapuisto. Puistoa käyttävät alueen asukkaat ja koululaiset. Pelikenttää ja talvisin kuplahallia suunnitellaan paikallisen jalkapallon junioriseurun PPJ:n käyttöön sopivaksi. Suunnittelualueen länsiosaan varataan tila Helsingin kaupunkiympäristön lumenkasauspaikaksi, jossa varastoidaan Lauttasaaren katualueiden aurasolumia tilapäisesti runsaslumisina ajanjaksoina. Lumen vastaanottopaikan sijainti perustuu Lauttasaaren lumenkäsitteilyä koskevaan selvitykseen, jonka mukaan Ruukinlahdenpuisto on rajallisista vaihtoehdoista vähiten muuta haittaa aiheuttava alue.

3.3. Liikenne

Pelikentän ja kuplahallin tilavarauksen suunnittelussa on ollut lähtökohtana, että autoliikennettä ei ohjata alueelle, vaan hyödynnetään katujen olemassa olevia autopaikkoja. Alue on joukkoliikenteen saavutettavissa sekä busseilla että metrolla. Lähin bussipysäkki sijaitsee hallin välittömässä läheisyydessä Lauttasaarentiellä. Metrolle kävelymatkaa on noin 700 metriä. Myös pyöräily-yhteydet kentälle ovat erinomaiset, ja hallin edustalle on esitetty pyöräpysäköintipaikkoja. Alueelle on suunniteltu kattavat jalankulkureitit, joiden kautta lähialue on erinomaisesti saavutettavissa.

3.4. Ympäristö ja suojeluarvot

Lauttasaari on Vattuniemeä lukuunottamatta määritetty maakunnallisesti arvokkaaksi kulttuuriympäristöksi (taajama). Lauttasaari on hyvin säilynyt ja yhtenäinen kerrostalovaltainen kaupunginosa, jonka rakentaminen alkoi jo 1930-luvulla ennen alueliitosta Helsinkiin, ja jonka kerros- ja rivitaloista suurin osa rakennettiin 1950-luvulla.

Ruukinlahdenpuistossa ei ole arvokkaiksi määriteltyjä luontokohteita. Puistosuunnitelman palautteessa nostettiin kuitenkin esiin alueen nykyisten niitty- ja ruderaattikasvillisuuden sekä kosteikkojen arvo muotoisuuden lisääjänä ja linnuille elintilaa tarjoavana ympäristönä. Puiston alueella esiintyy haitallisia vieraslajeja, pääosin lupiinia ja kurtturuusua.

3.5. Maaperä ja pilaantuneet maat

Suunnittelualue on vanhaa merenpohjaa tai merenrantaa. Alueen luonnontilainen pohjamaa on pääosin savea tai silttiä, jonka päällä on täyttöä 1-6 metriä. Maaperän pilaantuneisuutta on tutkittu alkuvuodesta 2021 ja tutkimustulosten mukaan maaperässä esiintyy vähäisiä määriä jätteitä ja paikallisesti kohonneita haitta-ainepitoisuuksia (Ympäristötekniikan tutkimusraportti ENV2208 7.5.2021).

Alueen länsiosassa on noin vuodesta 2008 lähtien ollut lähialueen työmaakäyttöön liittyen väliaikaista maa-ainesten varastointia, työmaaparakkeja ja pysäköintiä. Ilmakuvien mukaan täyttäjät on laajennettu 2010-luvulla.

3.6. Hulevedet

Tällä hetkellä puiston hulevesien hallinta tai kuivatus ei toimi. Alueen keskiosan nurmialue on muuta ympäristöä alempana, joten vedet kerääntyvät nurmikentän keskiosaan ja painanteisiin. Nurmikentän keskiosaan on paikoin tasolla +1,9, kun sitä ympäröivät alueet ovat tasoilla +2.4...+3.1. Nurmikentän kaakkoisreunaan on sijoitettu yksi hulevesikaivo, joka ei kuitenkaan ole alimmassa kohdassa, vaan mittauksen mukaan tasolla +2.34. Pohjoisosassa hulevedet ohjautuvat meluvallin alareunaan muodostuneeseen kosteikkoon. Kyseisen kosteikon länsireunassa on verkostokartan mukaan olemassa oleva hulevesikaivo (kansi tasolla +2.19) ja DN250-400 viemäri, joka purkaa vedet puiston itäreu-

nassa olevaan rumpuputkeen ja edelleen Länsiväylän ali mereen. Kyseisen viemäriin päätä ei kuitenkaan mittauksissa löydetty. Se on mahdollisesti peittynyt maan alle ja tukkeutunut. Samaan viemäriin ohjataan myös Ruukinlahdentien pohjoisosan hulevesiä, joten kyseinen purkukohta olisi tärkeä kunnostaa.

Puiston etelä- ja länsiosista hulevedet ohjautuvat suunnittelemattomasti Lauttasaarentien ja Lahnalahdentien katualueelle. Katualueella on ritiläkaivoja, jotka liittyvät katujen suuntaiseen DN600 hulevesiviemäriin. Kyseinen runkoviemäri purkaa mereen Lemislahdesmäri sijoittuu puistoalueelle. Verkostokartan mukaan puistoon sijoittuu neljä tarkistuskaivoa, joista vain yksi löydettiin mittauksissa. Verkostokartan ja mittauksen mukaan runkoviemäri on Lauttasaarentien suuntaisella osuudella tasolla n. +0,7 ja laskee Lahnalahdentien alikulun luona tasolle +0.6. Putken viettokaltevuus on siis olematon ja matala taso aiheuttaa ajoittain meriveden nousua viemäriin. Tämä pienentää viemäriin kapasiteettia ja se tulee huomioida siihen liitettävien uusien linjojen mitoituksessa ja koroissa (esim. kentän salaojat ja lumen kasausalueen hulevedet).

3.7. Tekniset verkostot

Puistossa on yksi länsi-itäsuunnassa puiston läpi kulkeva DN80 yksityinen vesijohto. Se liittyy Ruukinlahdentien runkovesijohtoon. Sen käyttötarkoitus on epäselvä. "Hulevesi"-kappaleessa mainittujen puistoon sijoitettujen hulevesiputkien ja DN80 vesijohdon lisäksi puistoon ei sijoitu muuta vesihuoltoa.

Lauttasaarentien pohjoisella ja Lahnalahdentien itäisellä jalkakäytävällä olevia sähkö- ja telekaapeleita sijoittuu myös puistorajan sisäpuolelle. Muuten puistossa ei ole teknisiä verkostoja.

Puiston pohjoisosaan on suunnitelmassa sijoitettu hulevesiuoma, joka jatkuu karkeasuotopenkereen jälkeen edelleen puiston itäosaan.

4.2. Pintamateriaalit, kasvillisuus ja rakenteet

Laaja lumitila edellyttää asfaltointia. Asfalttipintaa jäsennetään esimerkiksi graniittikivin tehdyillä rajauksilla ja kuvioinneilla. Puistokäytävät ovat kivituhkapintaisia. Jalkapallokentälle tulee tekonurmi. Pallokenttää ympäröivät päällystemateriaalit tarkentuvat myöhemmin, kentän suunnittelun tarkentuessa.

Puiston rakentamisen yhteydessä voidaan säilyttää Lauttasaarentien varressa noin 4 hyväkuntoista puuta sekä pääosin melko hyväkuntoiset Ruukinlahdentietä reunustavat puut. Rakentamisen yhteydessä maanpintaa korotetaan ja tasataan kenttää varten, ja yhteensä joudutaan kaatamaan noin 35 kunnoltaan vaihtelevaa runkopuuta. Tilalle suunnitellaan istutettavan noin 50 puuta, joista osa on lehti- ja osa havupuita ja osa pieniä kukkivia puita.

Puistoa rajataan Lauttasaarentiestä ja Länsiväylästä monilajisin ja kerroksellisin istutuksin. Hulevesiuoma ympäristöineen on niittymäistä ja kasvillisuudeltaan luonnonmukaista. Puiston reuna-alueet hoidetaan niittyinä, aidatun alueen koillispuolelle muotoillaan puiston oleskelua palveleva loivapiirteinen nurmipintainen kumpu, jota ympäröivät säilytettävät tammet sekä kukkivat pikkupuut.

4.3. Valaistus

Alueella ei ole ennestään valaistusta. Alueen uusi valaistus tullaan toteuttamaan LED-valaisimilla. Lumenkasausalue, pelikenttä sekä puistoraitit valaistaan. Kenttien valaistus tullaan hoitamaan valonheittimillä, jotka asennetaan häikäisyn minimoimiseksi hieman tavanomaista matalammalle ja valo kohdistetaan valaisemaan enisjaisesti kenttää. Valotasoa voidaan säätää yöksi. Talvisin jalkapallokentälle sijoitettavalla kuplahallilla on oma erillinen valaistuksensa.

4.4. Hulevesien hallinta ja kuivatus

Tekonurmikenttä kuivatetaan salaojilla. Tekonurmikentän alueelta ja sen vieressä sijaitsevalta asfalttikentältä pintavaluma ohjataan kouruihin ja/tai painanteisiin, joita pitkin vedet kulkevat luonnonmukaisen hulevesiuoman laskeutusaltaaseen.

Lumenläjityksen sekä tekonurmikentän hulevesien käsittelyllä parannetaan alueelta purkautuvien vesien laatua ja ehkäistään vastaanottavan merenlahden pilaantumista. Käsittelyn päätavoitteena on suodattaa tekonurmen ja lumenläjityksen pintavalumasta suu-remmat roskat ja kiintoaines. Hulevesien käsittelyprosessissa on neljä vaihetta: laskeutus, karkeasuodatus, kosteikkokäsittely ja jälkisuodatus. Kosteikkokäsittelyssä pyritään hyödyntämään jo nykyisin niitty- ja kosteikkokasvillisuutta kasvavaa alavaa maaston osaa puiston pohjoisreunalla ja tuottamaan monimuotoinen kosteikkoalue, jossa kasvaa luonnonmukaista kasvillisuutta ja vesipinnan taso vaihtelee. Hulevesien hallintarakenne vaatii säännöllistä ylläpitoa ja huoltoa.

Puiston laajemman nurmialueen käytettävyyttä parannetaan ohjaamalla hulevesiä pinnantasauksella hulevesikosteikkoon, josta yli valuva vesi ohjataan nykyiseen maanalaiseen purkuputkeen puiston itäosassa. Lisäksi nykyisen hulevesiverkoston kunto ja purkuaukkojen toimivuus tarkistetaan ja kunnostetaan.

4.5. Esteettömyys

Alue täyttää esteettömyyden perustason vaatimukset.

4.6. Hoitoluokka

Viheralueiden hoitoluokka on A2 ja B3.

4.7. Massatasapaino

Suunnitelma sisältää merkittävästi pintamaiden kaivua ja massatasapainoltaan hanke on selvästi ylijäämäinen. Alueen pohjaolosuhteiden mahdollinen painumaherkkyys huomioiden merkittäviä täyttöjä tai kuormituksen lisäämistä ei alueelle kuitenkaan suositella lumenläjitysaluetta lukuun ottamatta. Lumenlä-

jitysalueellakin vaaditaan maamassojen leikkaamista nykyisen meluvallin kohdalta sekä tasauksen että rakennekerrosten toteuttamisen yhteydessä.

Tekonurmialueen ja siihen liittyvän rakentamisen kohdalla on kaivua sen osalta, mitä kentän tasaus ja kuivatus vaativat. Pintaa ei voida kuitenkaan merkittävästi nostaa nykyiseen maanpintaan verrattuna, koska kuormituksen lisäys tulee kompensoida kevennysrakennekerroksella haitallisten painumien ehkäisemiseksi.

4.8. Perustamistavat ja jatko-suunnittelussa huomioon otettavia asioita

Alueen rakentamisen myötä länsiosassa täyttöjen alla olevat savi- ja silttikerrokset voivat painua, mutta alueelta tehtyjen laskentatarkastelujen mukaan alueellinen stabiliteetti on riittävä lumenläjitystoiminnan toteuttamiseksi. Mahdollisten painumien tasaamiseksi on suositeltavaa käyttää perustamisessa rakennekerrosten alapuolella geolujitetta.

Itä- ja kaakkoisosassa on ollut pääasiassa puistokäytösä. Kaakkoisosassa savikerrokset ovat paksummat (3-6m) ja alueen rakentamisen myötä alueen maaperässä voi esiintyä haitallisia painumia. Painumaherkät kohdat tulee tapauskohtaisesti toteuttaa keventämällä tai käyttää paaluperustusta, jolloin kuormat siirretään kallion tai kantavan pohjamuodostuman varaan.

Puistorakentamisessa mahdolliset täytöt ja muu kuormituslisäys voi aiheuttaa paikallista painumaa. Pintarakenteiden suunnittelussa tulee huomioida alueen painumaherkkyys ja välttää sidottuja pintoja.

Painumaherkkien rakenteiden osalta tulee pohjaolosuhteet tutkia paikallisesti tarkemmin jatkosuunnittelun yhteydessä. Mikäli kuplahallin toteuttamiseen tehdään betonianturaperustus, tulee hallin perustusten kohdalta tutkia tarkemmin pohjaolosuhteet. Perustusrakenteen suunnittelussa tulee huomioida mahdolliset painumaerot pohjamaan osalta tai tehdä perustukset paaluja käyttäen. Paaluperustusta varten tulee pohjatutkimuksissa selvittää täytön kivisyys paalutyypin valintaa varten.

Aiemmin kuplahallista tehdyssä tarkastelussa perustamista varten toteutettavan nauha-anturan alapinnan taso ulottuu kentän kuivatustason alapuolelle. Salaojitusosaa ei voida laskea esitetystä ilman pumppauksen tarvetta. Perustussuunnittelussa tulee jatkossa tutkia perustamistason nostoa tai mahdollisuutta jättää anturoiden perustamistaso pohja-/orsivesipinnan alapuolelle.

4.9. Kustannusarvio

Kustannusarviossa on laskettu alustaviin määriin perustuvan Rola-laskennan avulla viitesuunnitelmassa esitettyjen suunnitelmaratkaisujen mukainen hinta-arvio Ruukinlahden puiston länsiosan puistoalueelle ja urheilualueelle.

Alueesta ei ole laadittu kunnallisteknistä yleissuunnitelmaa, eikä kustannusarvio sisällä kunnallisteknistä rakentamista eikä niihin liittyviä perustamistoimenpiteitä. Suunnitelmaan ei myöskään sisälly hallin ja siihen liittyvien rakenteiden tai perustustöiden suunnittelua eikä niiden kustannuksia ole arvioitu. Pohjaolosuhteet ovat kustannusarvion epävarmuustekijä. Tieto pohjaolosuhteista ja tarvittavista pohjanvahvistustoimenpiteistä tarkentuu suunnittelun edetessä.

Kustannusjaosta kaupungin ja hallia sekä tekonurmikenttä käyttävän PPU:n välillä sovitaan myöhemmin.

Kustannusarvio alueittain (rakennusosat ja työmaatehtävät yhteensä)

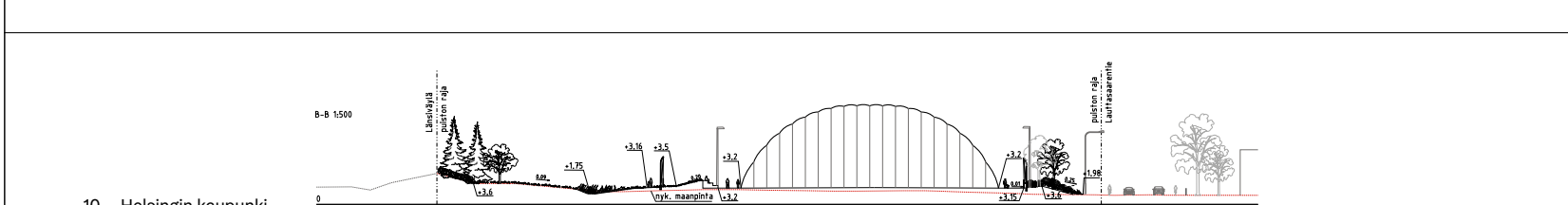
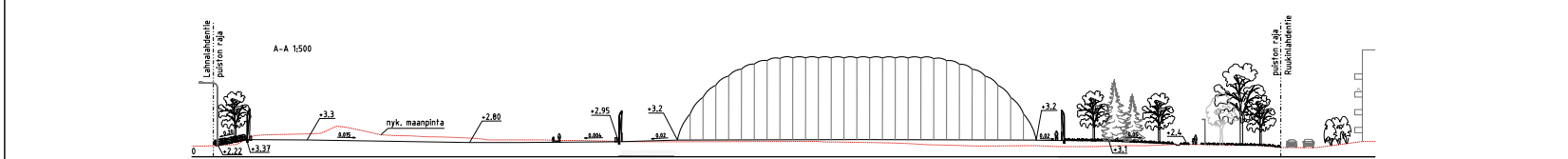
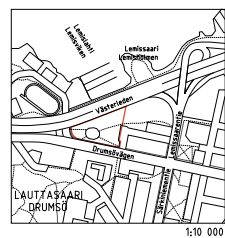
Puistoalueen kustannusarvio 1,5 milj €

Urheilukenttäalueen kustannusarvio (ilman haitta-aineita sisältävien maiden kaivua ja käsittelyä) 1,0 milj €

Lisäksi on laskettu urheilukenttäalueen haitta-aineita ja jätteitä sisältävien maiden kaivun ja käsittelyn lisäkustannukseksi noin 400 000 €. Muuallakin Ruukinlahden puiston länsiosassa on havaittu kynnysarvomaita, alemman ohjearvon ylittäviä maita ja jätteitä, joiden käsittely saattaa aiheuttaa lisäkustannuksia.



- MERKINNÄT:**
- Suunnittelualan raja
 - Puistoalueen raja
 - Istutettava lehtipuu / kukkiva hedelmäpuu
 - Istutettava havupuu
 - Istutettava yksittäispensas
 - Säilytettävä nykyinen lehti- / havupuu
 - Poistettava nykyinen puu
 - Istutettava kerroksellinen pensas- ja perennastutus
 - Uusittava niitty
 - Nurmikko
 - Nykyinen nurmikko, annetaan niitettävä
 - Hulevesikosteikko
 - Maakivi, lohkare
 - Asfaltti ja värikkäät kiveyskuviot
 - Lumenkasauspaikka
 - Säilytettävä / uusi kiivuhka
 - Huoltoalan kantavan kerroksen raja
- Syväkeräytyksillä**
- Pyöräteineet
 - Kuplahallin perustus (betoninauh-antura)
 - Uusi ulska
 - Kouru / niskaaja ja hulevesien virtauskaunta
 - Nupukivikouru hulevesille
 - Uusi valaisin, korkeus
 - Siirrettävä hulevesikaivo
 - Likiääräinen korkeusasema
- Alta 1:** lumihan ball stopper -verkoalta h6m + betonimuri h: max. 1m
Alta 2: ball stopper -verkoalta h6m + kolmilankaverkoalta h-1m
Alta 3: kolmilankaverkoalta h=1,6m
- M D**
- Ajoportti, 3,5m (lumihan 4m) / käyntiportti, 1,5m



Helsinki Kaupunkiympäristön toimiala www.hel.fi
 sähköposti: kaupunkiymparisto@helsinki.fi

KAUPUNSI, OSA-ALUE
31. Lauttasaari

RUUKINLAHDENPUISTON LÄNSIOSA

Asemakaavamuutoksen viitesuunnitelma 1.12.2021

WK	LETTY	NRD	KMS
1:500	KORVAA	TASAKOORDINAATISTO: ETRS-GK25	KYLK
	KORVATTU	KORKEUSJÄRJESTELMÄ: NZ2000	HYV.
	ASENKAAVA	2948, 4866	TARK.
	LUKEMES.		PROJ.
			HYV.
			TARK.
			LAAT.

WSP WSP Finland Oy
 Pasilan asemakaava 1.13. krs
 00020 Helsinki
 Puh. 0207 864 11



Ruukinlahdenpuiston länsiosan viitesuunnitelma kuva ja poikkileikkaukset.
(sivu 10)



Nykytilanne Lauttasaarentieltä itään päin Ruukinlahdenpuistoon.
Valokuva Miika Vuoristo

Näkymä Lauttasaarentieltä itään päin Ruukinlahdenpuistoon marraskuussa.
Valokuva Miika Vuoristo, havainnollistaminen Tuomas Vuorinen.



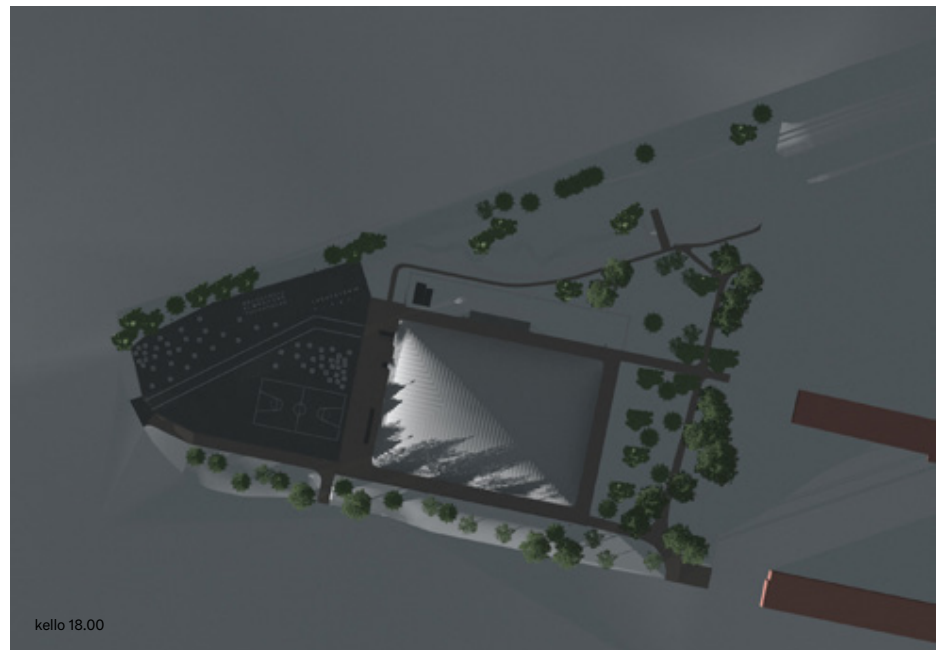
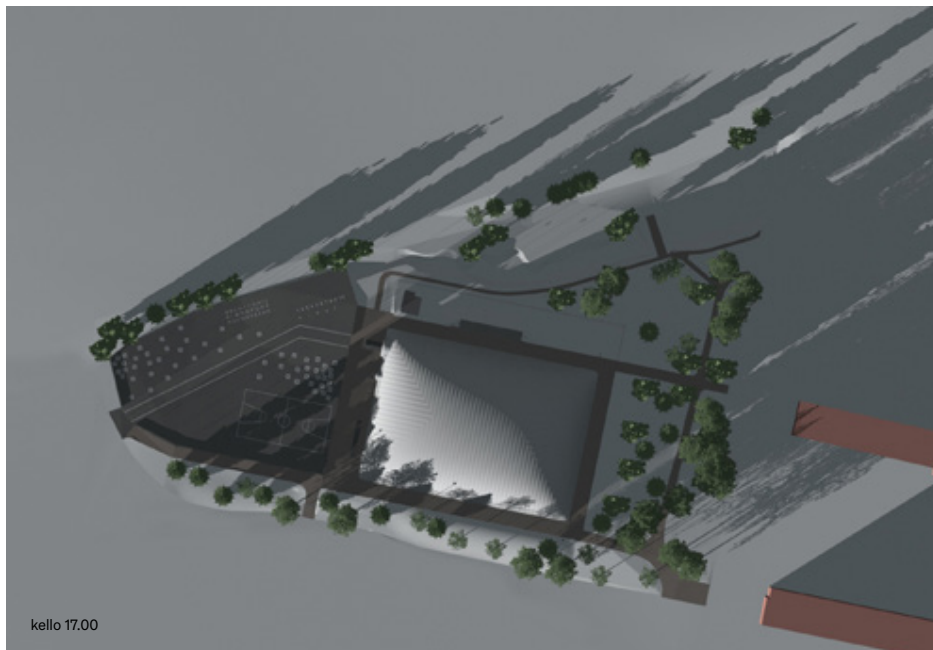
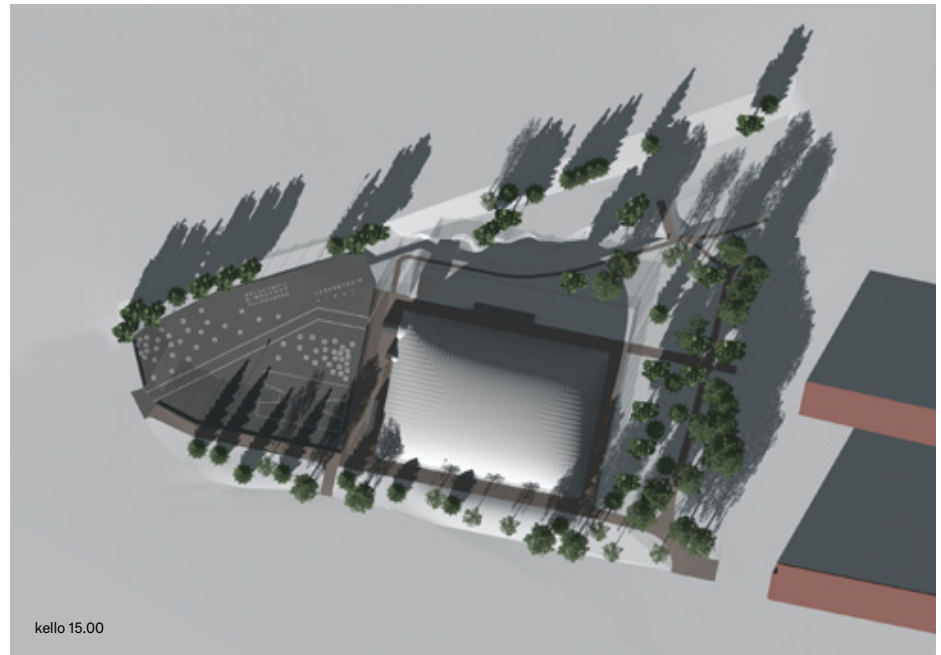
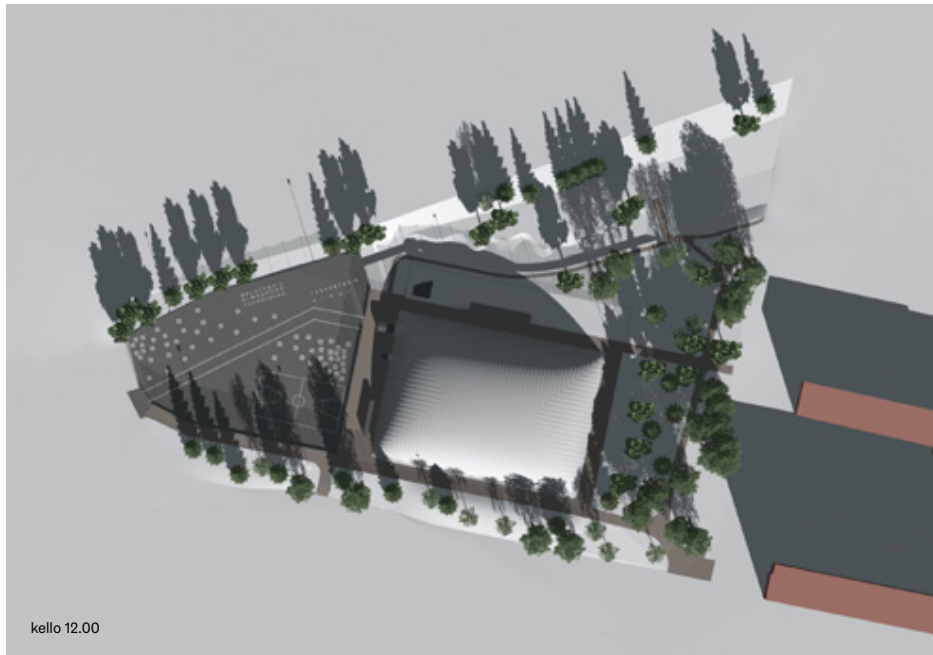
Nykytilanne Lauttasaarentieltä länteen päin Ruukinlahdenpuistoon.
Valokuva Miika Vuoristo



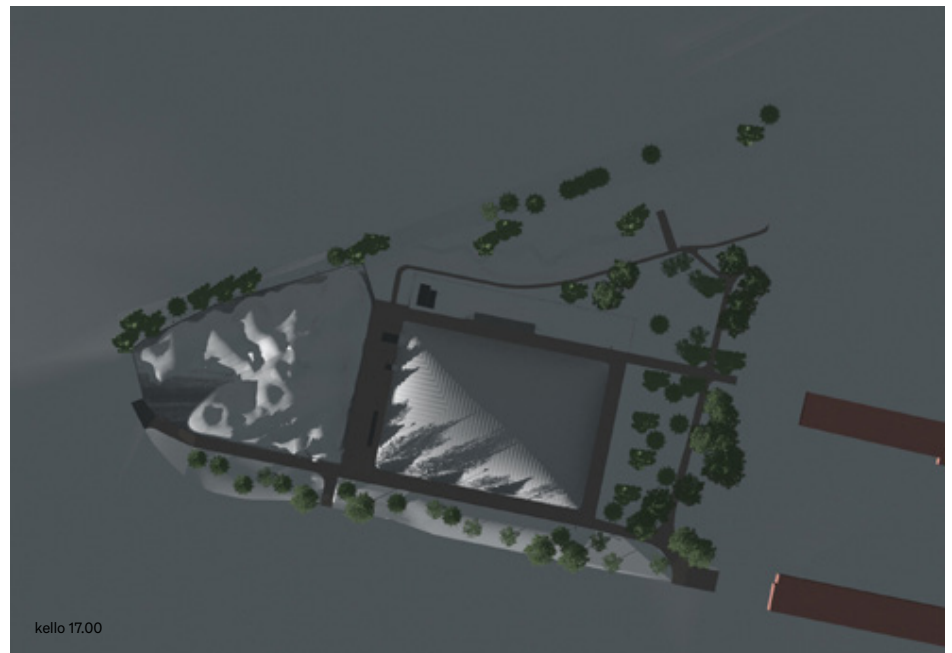
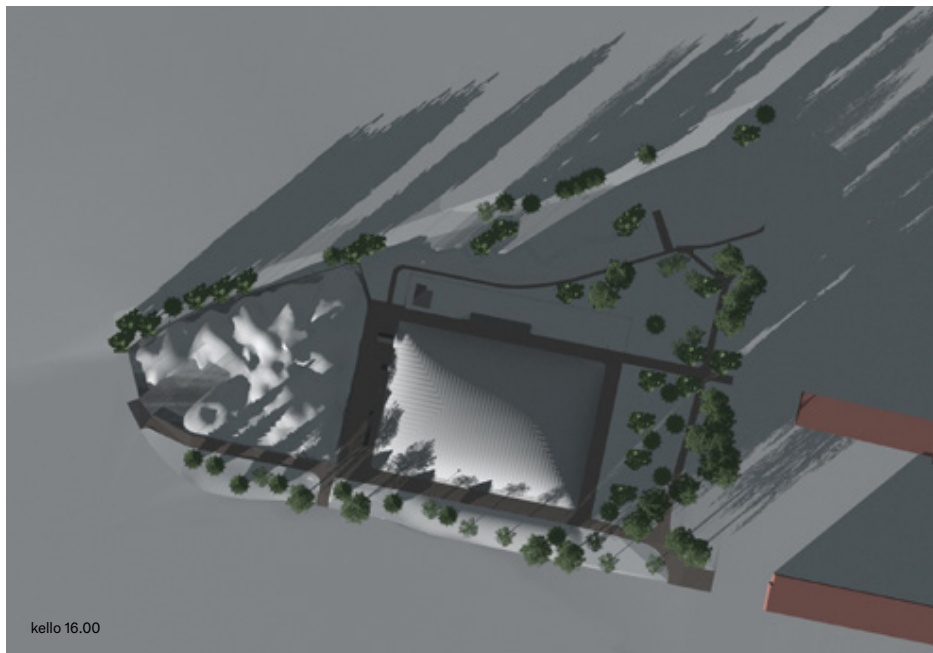
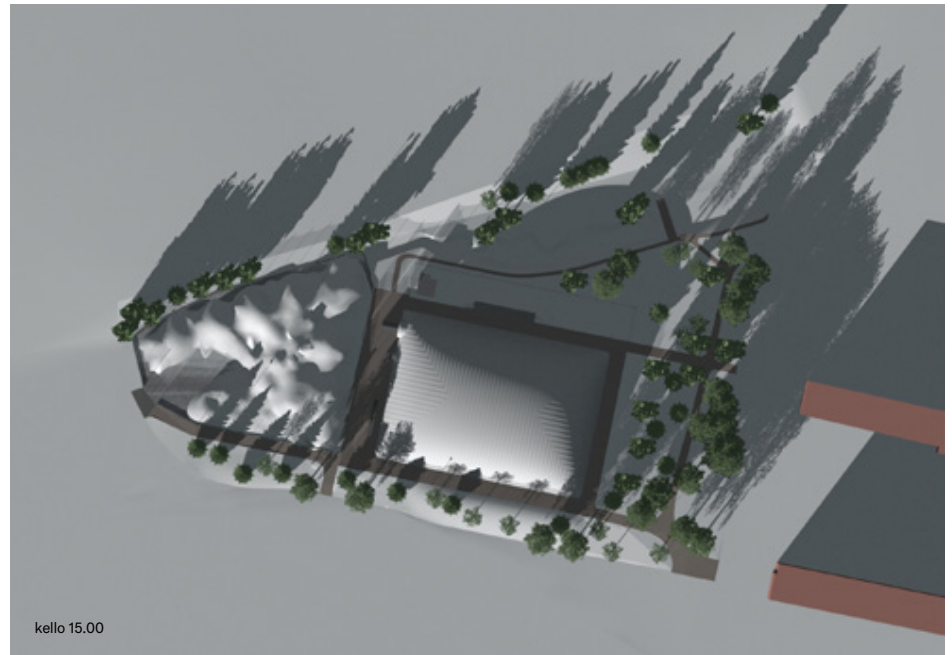
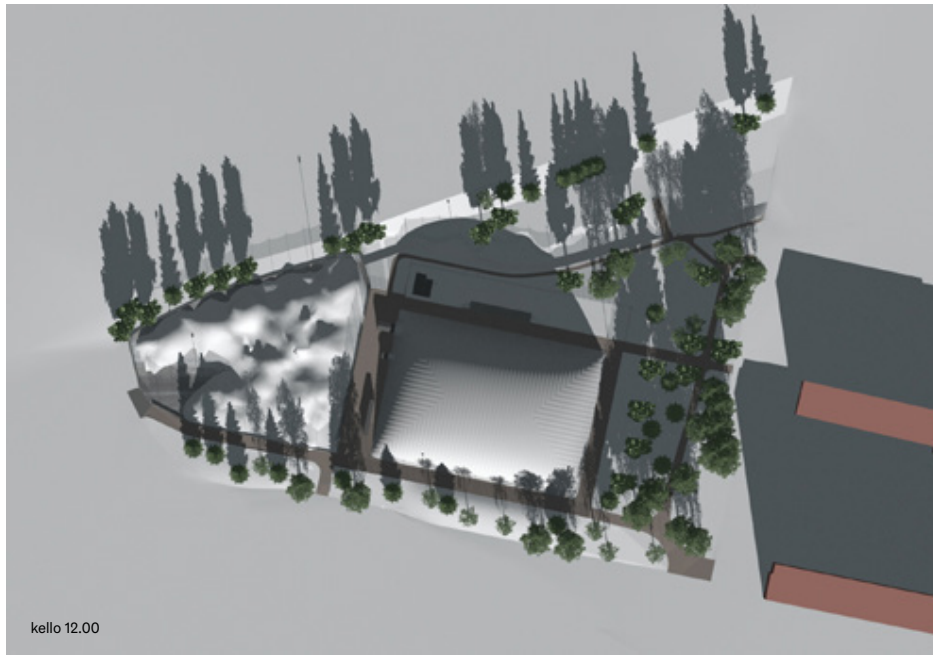
Näkymä Lauttasaarentieltä länteen päin Ruukinlahdenpuistoon marraskuussa.
Valokuva Miika Vuoristo, havainnollistaminen Tuomas Vuorinen.



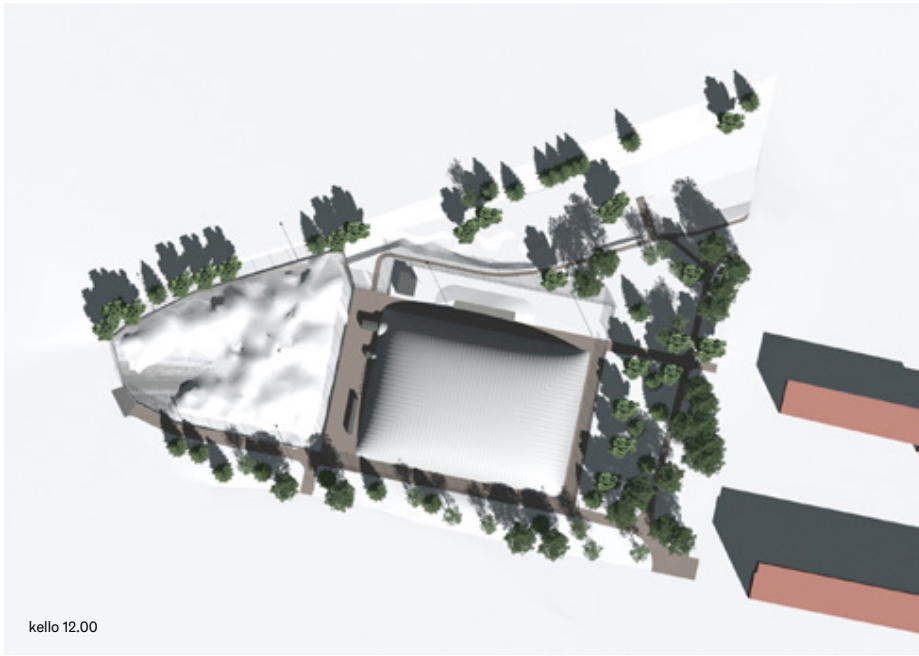
Näkymä Lauttasaarentieltä itään päin Ruukinlahdenpuistoon lumisena talvena.
Valokuva Miika Vuoristo, havainnollistaminen Tuomas Vuorinen.



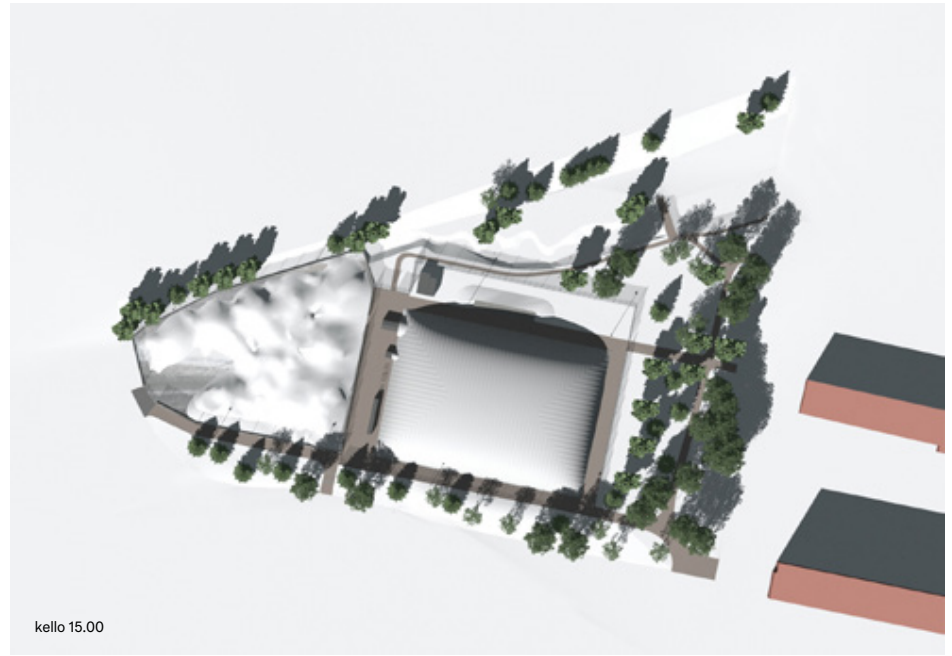
Varjotarkastelut lokakuun 15. päivä, kello 12.00, 15.00, 17.00 ja 18.00 (kesäaika)



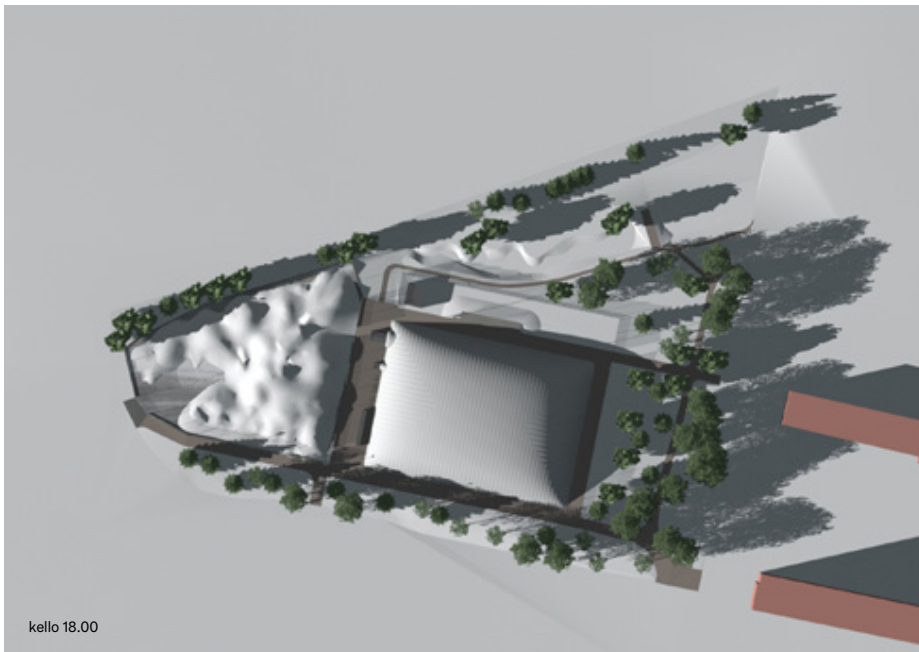
Varjotarkastelut helmikuun 15. päivä, kello 12.00, 15.00, 16.00 ja 17.00 (talviaika)



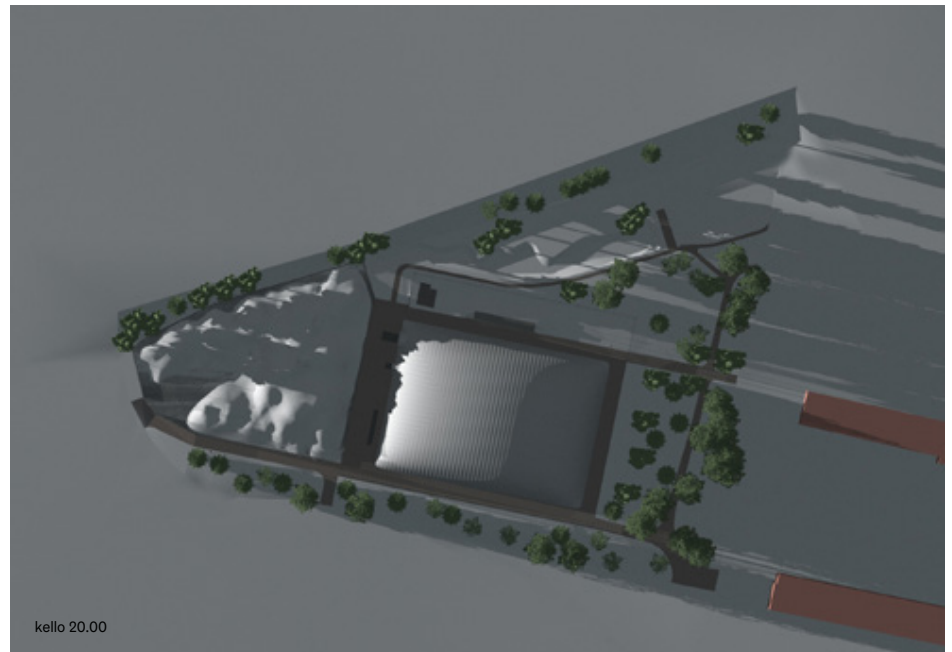
kello 12.00



kello 15.00



kello 18.00



kello 20.00

Varjotarkastelut huhtikuun 15. päivä, kello 12.00, 15.00, 18.00 ja 20.00 (kesäaika)

Helsinki