

HAMNHOLMENS SOMMARHYDDOR

BYGGNADSANVISNING 18.2.2021

Denna byggnadsanvisning och i den presenterade planer för typhyddor kompletterar bestämmelserna i detaljplanen som vann laga kraft den 7 december 2020. Stadsmiljösektorns miljö- och tillståndssektion har godkänt denna byggnadsanvisning den 18 februari 2021. Godkännandet bygger på 2 § i byggnadsordningen för Helsingfors stad.

Läge

Hamnholmen och Lilla Hamnholmen ligger i Kallviksfjärden i stadsdelen Nordsjö. På öarnas sommarhyddeområden finns totalt 109 sommarhyddeplatser. På Hamnholmen finns dessutom en huvudbyggnad i form av en herrgård som byggdes på 1880-talet. Transport till öarna sker sommartid med sjöbuss eller egen båt.



BYGGNADSANVISNING

Läge	1
Uthyrning av området	2
Sommarhyddeverksamhetens historia	2
ATT BYGGA EN HYDDA	3
SOMMARHYDDANS OMGIVNING	4
HYDDORNAS UTRUSTNING	5
BRANDSÄKERHET	6
TYPPLANER	7
GAMLA SOMMARHYDDE Typen, bindande principer för byggandet	8
Bilaga 1: Utbyggnad av gamla sommarhyddor, typritning	10
NYA SOMMARHYDDE Typen, bindande principer för byggandet	15
Bilaga 2: Ny sommarhydda, typritning	17
KONSTRUKTIONER	22
RIKTGIVANDE KONSTRUKTIONSTYPER	22
MER INFORMATION	23
Bilaga 3: Bindande färganvisning för typhyddor	24
Bilaga 4: Numrering av hyddorna, karta	25
Bilaga 5: Detaljplan	26

Uthyrning av området

Hamnholmen och Lilla Hamnholmen ägs av Helsingfors stad. Sommarhyddeområdet förvaltas av Helsingfors stadsmiljösektors enhet för tomter och utveckling av markegendom, som har hyrt ut områdets mark till sommarhyddföreningen Satamasaarelaiset ry. Föreningen hyr i sin tur ut sommarställena till sommarhyddeborna.

Sommarhyddeverksamhetens historia

Hamnholmarna tillhörde Nybondas gård i Nordsjö under 1800-talet. Under nästan hela 1800-talet beboddes öarna av fiskare. Från om med 1880-talet bytte öarna ägare flera gånger tills de år 1933 såldes till Helsingfors stad för 400 000 mark. Staden anlade en folkpark på öarna där det var tillåtet att tälta i tygtält. Senare fick tälten även vara tillverkade av papp- eller träfiberskivor och från och med år 1941 behövde man inte längre ta ner dem för vintern. Arkitekten Hilding Ekelund upprättade år 1946 de första typritningarna för sommarhyddor för att styra byggandet av hyddorna. Från och med år 1947 talade man om hyddor i stället för tält. Antalet hyddor ökade som mest till 154 hyddor år 1949.

Den ursprungliga rektangulära hyddan ritad av Hilding Ekelund hade sadeltak och en lägre förrådsdel antingen vid hyddans gavel eller på sidan. Den maximala storleken för hyddan var 12 m² och bredden högst 2,5 m. Förrådets dörr och fasadfodringen följde hyddans fodring. Sommarhyddornas färgsättning var ganska diskret och följde sin tids husfärger. Som färg användes täckande målarfärger.

Satamasaarelaiset ry grundades år 1975 för att styra verksamheten på ön. År 1998 uppdaterades Ekelunds typritningar till sommarhyddeanvisningen på uppdrag av Satamasaarelaiset ry. År 2004 höjdes typhyddan. Ritningarna upprättades då av Arkkitehtuuri- ja sisustustoimisto Kari ja Maini Laine. I och med den nya detaljplanen upprättades nya typritningar för sommarhyddor i området som presenteras i denna byggnadsanvisning.

Sommarhyddeverksamheten är en del av öns kulturhistoria. Sommarhyddornas byggnadsbestånd är nuförtiden väldigt brokigt. En del av hyddorna har sin ursprungliga skepnad, en del är nya. En del av byggnaderna är i dåligt skick, en del följer sommarhyddeanvisningen medan andra har en byggnadsstil som avviker från den. På Hamnholmen finns även huvudbyggnaden som byggdes på 1880-talet under August af Schulténs ägarperiod och på 1930-talet sålde man kaffe och förfriskningar där.



Översta bilden: Hamnholmens huvudbyggnad.
 Näst översta bilden: Sommarhyddor år 2020.
 Näst nedersta bilden: Hamnholmens strand
 Nedersta bilden: Hamnholmens gemensamma brygga.

Alla fotografier: Mika Huttunen

ATT BYGGA EN HYDDA

Detaljplanen ska följas i allt byggande. Ett utdrag ur områdets detaljplan inklusive bestämmelser bifogas i slutet av anvisningen. När sommarhyddor renoveras, byggs ut eller byggs i enlighet med detaljplanen och den här anvisningen, behöver man inte ansöka om åtgärdsstillstånd från byggnadstillsynen. Hyddans innehavare måste dock få ett skriftligt godkännande från sommarhyddeföreningen för alla sina planer rörande ovan nämnda åtgärder innan man inleder byggarbetet. Föreningen godkänner ritningarna genom att stämpla dem och bokför de byggåtgärder som den godkänner. Helsingfors stadsmiljösektors enhet för tomter och utveckling av markegendom övervakar efterlevnaden av arrendeavtalet mellan sommarhyddeföreningen och staden.

Byggaren av hyddan ska be föreningen granska hyddans planmässighet i följande byggskedan:

1. när fundamentet är lagt
2. när taklagshöjden är mätbar
3. när hyddan är klar.

Resultaten av granskningarna bokförs av föreningen. Föreningen kan ålägga hyddans innehavare att riva konstruktioner som strider mot bestämmelserna med hot om uppsägning av hyreskontraktet. Föreningen har möjlighet att bevilja avvikelser från byggnadsanvisningen som anses ringa, såsom placering av fönster och avvikelser gällande storleken. Avvikelse från detaljplanen godkänns inte.

I den här byggnadsanvisningen presenteras renoverings- och utbyggnadsanvisningen för gamla typhyddor samt planen för nya typhyddor, som baseras på den ursprungliga typhyddans dimensioner och grundskopad.

Med hjälp av typhyddeplanen i denna byggnadsanvisning presenteras saker som sätter gränser för planeringen och byggandet. De viktigaste av dem är förutom hyddans storlek och dimensioner, det vill säga hyddans bredd, längd samt taklags- och hushöjd, även takformen, fasadernas och takets material samt hyddans färgsättning. De faktorer som inte regleras av typplanen kan väljas fritt.

Renovering och ommålning av gammal hydda

En befintlig sommarhydda ska renoveras eller byggas ut enligt typritningarna i bilaga 1 och bestämmelserna i detaljplanen. Om en bevarad hydda behöver målas om, ska färgtonerna väljas enligt färganvisningen i bilaga 3. Om taket behöver förnyas, ska man använda filt som takmaterial i enlighet med denna anvisning, typritningarna i bilaga 1 och färganvisningen i bilaga 3.

Ny eller ombyggd hydda

En ny eller ombyggd sommarhydda ska i första hand byggas enligt typritningarna i bilaga 2. Det är även möjligt att bygga en stuga enligt typritningarna i bilaga 1. En ursprunglig sommarhydda i dåligt skick kan ersättas genom att bygga en ny sommarhydda i enlighet med detaljplanen och denna anvisning. Man ska dock i första hand alltid sträva efter att bevara och renovera den gamla stugan.

Placering av hyddorna

I detaljplanen har man fastställt ett avstånd på minst 4 meter mellan hyddorna. Om hyddan byggs om, ska den byggas på den gamla hyddans plats. Om avståndet från en hydda som ska byggas om till den intilliggande hyddan är mindre än 4 meter, kan man flytta eller vända hyddan så att någon av hyddans delar är kvar på den gamla hyddans plats. Hyddan ska placeras inom kvarterområdet R-1/s som definieras i detaljplanen. Man kan även överväga att flytta eller vända hyddan om en sten eller ett träd hindrar utbyggnaden av hyddan på den nuvarande placeringen. Flytt eller vändning av en hydda ska alltid godkännas av föreningen innan byggandet inleds.

Föreningens egen byggverksamhet

I detaljplanen har man anvisat två platser för områdets gemensamma bastubyggnader samt en byggplats för ett båthus. För andra projekt än byggnad av hyddor ska man ansöka om bygglov från byggnadstillsynen.

Föreningen ska på förhand och innan införskaffande av eventuella andra tillstånd ansöka om och få ett skriftligt samtycke av Helsingfors stadsmiljösektors enhet för tomter och utveckling av markegendom för alla nybyggen och placering av nya byggnader och anordningar, såsom bryggor, på Hamnholmen. Föreningen ska vid behov kunna visa upp det erhållna samtycket i efterhand.

Hyddor och förråd som strider mot anvisningen

Utbyggnader av sommarhyddor som överstiger den totala arealen enligt den här anvisningen och otillåtna ändringar ska rivas, otillåtna bryggor ska avlägsnas och omgivningen kring hyddorna ska åtgärdas så att den följer den här anvisningen och detaljplanen inom tio år.

SOMMARHYDDANS OMGIVNING

En hyresgäst har bara rätt att ha en hydda på området, inte att bearbeta eller plantera på marken som omger hyddan. Sommarhyddans omgivning ska bevaras naturenlig och får inte avgränsas med staket, planteringar eller andra sätt. Markytan kring hyddan får inte stenläggas. Det är förbjudet att bygga fasta konstruktioner, såsom grillar och diskbord, i hyddans omgivning. Endast byggande av en träterrass är tillåten enligt anvisningar nedan. Trädbeståndet i området får inte skadas. Träden ska skyddas under byggandet.

Terrass och trappa av trä

I omedelbar närhet av hyddan, så nära markytan som möjligt, får man bygga en träterrass som är högst 7 m². Man får inte bygga ett räcke eller tak på terrassen och terrassens höjd över markytan får inte överstiga 35 cm.

Materialet i trappen som leder in i sommarhyddan ska vara trä eller natursten. Trappen får vara högst en meter bred. Vid behov kan ett ensidigt räcke tilläggas till trappen enligt typritningarna.

Utemöbler

Utemöbler ska placeras i omedelbar närhet av hyddan i ett område som får

uppgå till högst 7 m². Man ska sträva efter att bevara marken och naturen när man placerar utemöblerna. Om hyddan har en terrass, ska utemöblerna placeras på den. Utemöblerna ska förvaras inomhus i hyddan under vintern.

HYDDORNAS UTRUSTNING

Loft

Man får bygga ett loft i hyddan, om man inte ändrar stugans dimensioner.

Eldstad och tillhörande skorsten

Man får installera en eldstad i hyddan. Alla installationer ska utföras enligt gällande brandsäkerhetsbestämmelser (Miljöministeriets förordning om byggnaders brandsäkerhet (848/2017), Miljöministeriets förordning om skorstenars konstruktion och brandsäkerhet (745/2017) och CE-märkning) och eldstadstillverkarens skriftliga anvisningar.

Som rökkanal för eldstaden ska man använda en CE-märkt, isolerad, metallkonstruerad, rund färdig skorsten. Skorstenens kompatibilitet med eldstaden måste säkerställas. Skorstenen ska monteras enligt rökkanalens monteringsanvisning. Skorstenen ska monteras genom det övre bjälklaget/väggen enligt skorstenstillverkarens monteringsanvisning. Höjden på skorstenen från takytan ska vara 0,8 m + 0,1 m för varje takfallsmeter räknat från taknocken. Skorstenens färg ska vara grafitgrå.

Sommarhyddans innehavare är skyldig att se till att eldstaden och skorstenen sotas korrekt och tillräckligt ofta. Sommarhyddans innehavare ansvarar även för att sotningen kan utföras på ett säkert sätt. Vid behov ska man montera en fast steg och en taksteg för sotningen. Stegarna ska vara av metall och ha samma färg som skorstenen.

Solpaneler

På hyddans tak får man montera solpaneler, som kan riktas enligt solen. Montering ska vara fast och säker. Panelerna får inte monteras på en hög ställning och inte för nära skorstenen. Det är förbjudet att placera panelerna i terrängen på en separat konstruktion.

Vatten och avlopp

Man får inte dra in vatten eller installera avlopp i hyddorna. Miljötjänsten ger anvisningar om hanteringen av gråvatten. En torrtoalett kan placeras i förrådet i anslutning till hyddan.

Numrering av hyddorna

Alla hyddor ska vara numrerade. Hyddorna numreras med en nummertavla som fästs på väggen på de platser som anvisas i typritningarna, så att nummertavlan syns till gångvägen. Numreringen görs enligt numreringskartan i bilaga 4.

BRANDSÄKERHET

Avstånd mellan hyddorna

Avståndet mellan hyddorna ska vara minst 4 meter. Om avståndet mellan sommarhyddorna är över 8 meter, omfattas hyddornas ytterväggar inte av sektioneringskrav.

Ifall avståndet mellan sommarhyddorna är 4–8 meter ska hyddans yttervägg sektioneras till brandklass EI 30 med hjälp av brandskyddsplattor. Om hyddans yttervägg är sektionerad mot dubbelsidig brand, omfattas den andra hyddans yttervägg inte av sektioneringskrav. Ifall hyddans yttervägg är sektionerad till EI 30-klassen endast mot brand inomhus, ska även ytterväggen på grannhyddan som ligger på 4–8 meters avstånd vara sektionerad på samma sätt.

På en sektionerad vägg får man placera högst fem öppningsbara fönster, vars öppning är högst 0,2 m²/fönster. En ytterdörr som placeras på en sektionerad vägg ska också vara av klass EI 30. Skorstenar får inte placeras på sektionerade väggar. Skarven (springan) mellan en brandsektionerande vägg och yttertaket ska tätas enligt sektioneringskravet. Då ska ventilationen av det övre bjälklaget vid behov säkras med en undertrycksfläkt.

Förvaring av bränsle

Träd som fälls i området för att bli ved torkas på en av föreningen angiven plats (bilaga 4), varifrån man kan hämta ved för eget bruk. Ved får inte torkas i närheten av hyddorna. Ved och brännbara vätskor ska förvaras i ett begränsat utrymme, till exempel i förrådet, där man monterar brandsäkra byggsivor (till exempel Luja-A) på de inre ytorna.

Förvaringsutrymmet för flytgas ska vara minst 10 cm högre än tuben, ha direkt ventilation ut (glest golv) och vara stängt på ett gastätt sätt mot utrymmen där människor övernattar. I sommarhyddan får man förvara högst 25 kg flytgas. Gastuber får inte förvaras under hyddan eller på platser som utsätts för solljus.

Gasoltuben ska vara på minst 1,0 meters avstånd från ugnar, vedspisar eller andra motsvarande eldstäder. Om det finns ett förvaringsskydd av obrännbart material mellan tuben och eldstaden, får avståndet vara 0,5 meter. Avståndet mellan tuben och en gasspis eller värmeelement ska vara minst 0,2 meter.

Gasinstallationer i hyddan ska utföras enligt gällande flytgaslagen och -förordningen. En slang som förs genom byggnadsdelar eller armatur ska skyddas mot rörelseskador med hjälp av en genomföringshylsa. Om flytgaslangens längd överstiger 1,2 meter, ska de inre installationerna vara fasta metallrörsinstallationer.

TYPPLANER

All byggnad av nya sommarhyddor eller utbyggnad av gamla hyddor ska genomföras enligt denna anvisnings typhyddeplaner, deras principer och detaljplanen. Vid renoveringar ska typplanen för gamla sommarhyddor följas.

Den nya typhyddeplanen är baserad på dimensionerna och grundskepnaden av den ursprungliga sommarhyddan som planerades av arkitekt Hilding Ekelund, men den är anpassad till nutidens behov och den större storleken av hydda som detaljplanen möjliggör. Den nya sommarhyddan med en total yta på 16 m² är en tillämpning av den ursprungliga sommarhyddan på 12 m².

I typplanerna definieras hyddans storlek och dimensioner, yttertak och takvinkel, takfot, fönster och ytterdörrar, fasadbeklädnad, grunder, förrådets storlek och plats samt hyddans färgsättning. Dessutom innehåller planen riktgivande konstruktionstyper samt fastställer tillåten utrustning och hantering av hyddans omgivning.

I bilaga 1 presenteras typplanen för gamla sommarhyddor. I planen presenteras en utbyggnad som ökar hyddans areal till den storlek som är tillåten enligt detaljplanen. Utbyggnaden kan göras till önskad kortsida eller båda av dem, så länge man inte överstiger hyddans maximala längd. Exempelplanen är inte bindande, utan fönstrens och ytterdörrens storlek, placering och antal kan avvika från exempelplanen. Utbyggnaden måste göras i kortsidan av hyddan.

I bilaga 2 presenteras typplanen för nya sommarhyddor. Exempelplanen är inte bindande, utan fönstrens och ytterdörrens storlek, placering och antal kan avvika från exempelplanen.

I bilaga 3 presenteras färganvisningar enligt den gamla och den nya typplanen.

GAMLA SOMMARHYDDE TypEN BINDANDE PRINCIPER FÖR BYGGANDET

Hyddans storlek, dimensioner

Efter utbyggnaden är sommarhyddans totala yta sammanlagt högst 16 m² inklusive eventuell farstukvist. Därutöver får man bygga ett förråd som har en yta på högst 2 m². Delar som överskrider den sammanlagda totala ytan ska rivas.

Hyddans största tillåtna höjd är 2 800 mm vid taknocken och 2 150 mm vid skärningspunkten mellan väggen och takfoten mätt från grundens ovansida. Hyddans maximala bredd är 2 500 mm och maximala längd 6 400 mm. Hyddan får inte överskrida den största tillåtna ytan eller den största tillåtna höjden. Endast förrådet får placeras utanför den angivna maximala bredden och längden. Om sommarhyddan tidigare har gjorts större än detta i strid med denna anvisning, är sommarhyddans ägare skyldig att på egen bekostnad riva de delar som överskrider hyddans maximimått.

Yttertak och takvinkel

Hyddan ska ha sadeltak med en lutning som följer typplanen. Taknocken ska vara i riktning av hyddans långsida. Takvinkeln ska vara 25 grader. Förrådet kan placeras under samma tak eller ha ett eget tak i enlighet med de äldre typplanerna. Yttertaget ska vara av takfilt. Olika slags profilplåt och takshingel är inte tillåtna som takmaterial. För förrådet används samma yttertaksmaterial som för hyddan.

Takfot

Takfoten ska vara öppen takfot. Takfotens underlag ska målas med samma färg som fasaden. Taklisterna ska vara av finsågade brädor och de ska målas med samma färg som fönsterramarna.

Takrännor

Takrännorna ska vara av varmförzinkat stål, halvrunna och ha en diameter på högst 100 mm. Stuprör tillåts inte, utan rännornas utloppsändor ska lämnas öppna och formas till så kallade kotungor. Rännornas utloppsändor ska ligga tillräckligt långt från hyddan i enlighet med typritningarna. Vid behov kan man hänga en varmförzinkad stålkedja på rännan för att styra vattnet. Rännorna bärs upp av varmförzinkade stålkrokar som fästs på undersidan av rännorna.

Fönster och ytterdörrar

Sommarhyddans fönsterramar och ytterdörrar ska vara av trä. Fönster eller dörrar av aluminium tillåts inte. Ytterdörren får ha ett fönster. Fönstrens storlek, antal och placering ska följa typplanernas principer. Fönster och dörrar monteras i samma nivå som fasadytan. Eventuella fönsterluckor görs av brädor och de målas i samma färg som fönstrets panellister. Fönsterluckorna ska ha gångjärn i sidan.

Det rekommenderas att man använder gamla återvunna trädörrar och fönster. I stället för fönsterbleck rekommenderas användning av täcklister i trä. Fönster- och dörrbeslag ska vara av metall.

Förrådets dörrar ska vara av brädkonstruktion. Dörrarnas beklädnad ska vara av motsvarande brädor som i fasaden och dörrarna målas med samma färg som fasaden.

Fasadbeklädnad

Hyddornas fasadbeklädnad ska bestå av stående eller liggande panel. För stående beklädnad rekommenderas smäckra täckribbor. Fasadbeklädnaden får inte bestå av skivor, såsom fiberskiva eller faner, och inte heller av timmerpanel.

Grunder

Hyddans grund ska vara en pelargrund som är öppen nerifrån. Höjden på grunden ska vara minst 30 cm vid den lägsta punkten och får inte överstiga 35 cm på jämn mark. På en lutande plats får markfrigången inte vara oproportionerligt hög. Terränganpassningen ska alltid ske utan terrasserings eller beskäringar av terrängen. Pelargrunder ska göras av platsgjuten betong eller block. Man får även använda natursten som material för grunden.

Förråd

Enligt typritningarna får man placera ett högst 2 m² stort förråd i ändan eller vid långsidan av hyddan. Förrådet får inte vara en del av hyddans inomhusutrymme. Förrådet ska vara fast i hyddans vägg och får inte placeras som en fristående byggnad annanstans i terrängen. Ingång till förrådet ska ske utifrån och förrådets höjd får inte vara högre än hyddan. Förrådets fasadbeklädnad ska ha likadan väggpanel och färg som själva hyddan. Förrådets tak ska vara av samma material och färg som hyddans tak. Man får placera en torrtoalett i förrådet.

Förrådets yta får inte överstiga 2 m². Förråd som överstiger den ytan ska rivas om den befintliga stugan byggs ut enligt typplanen. Förråd beklädda med skivor ska tas bort eller renoveras så att de följer fasadbeklädnaden.

Hyddans färgsättning

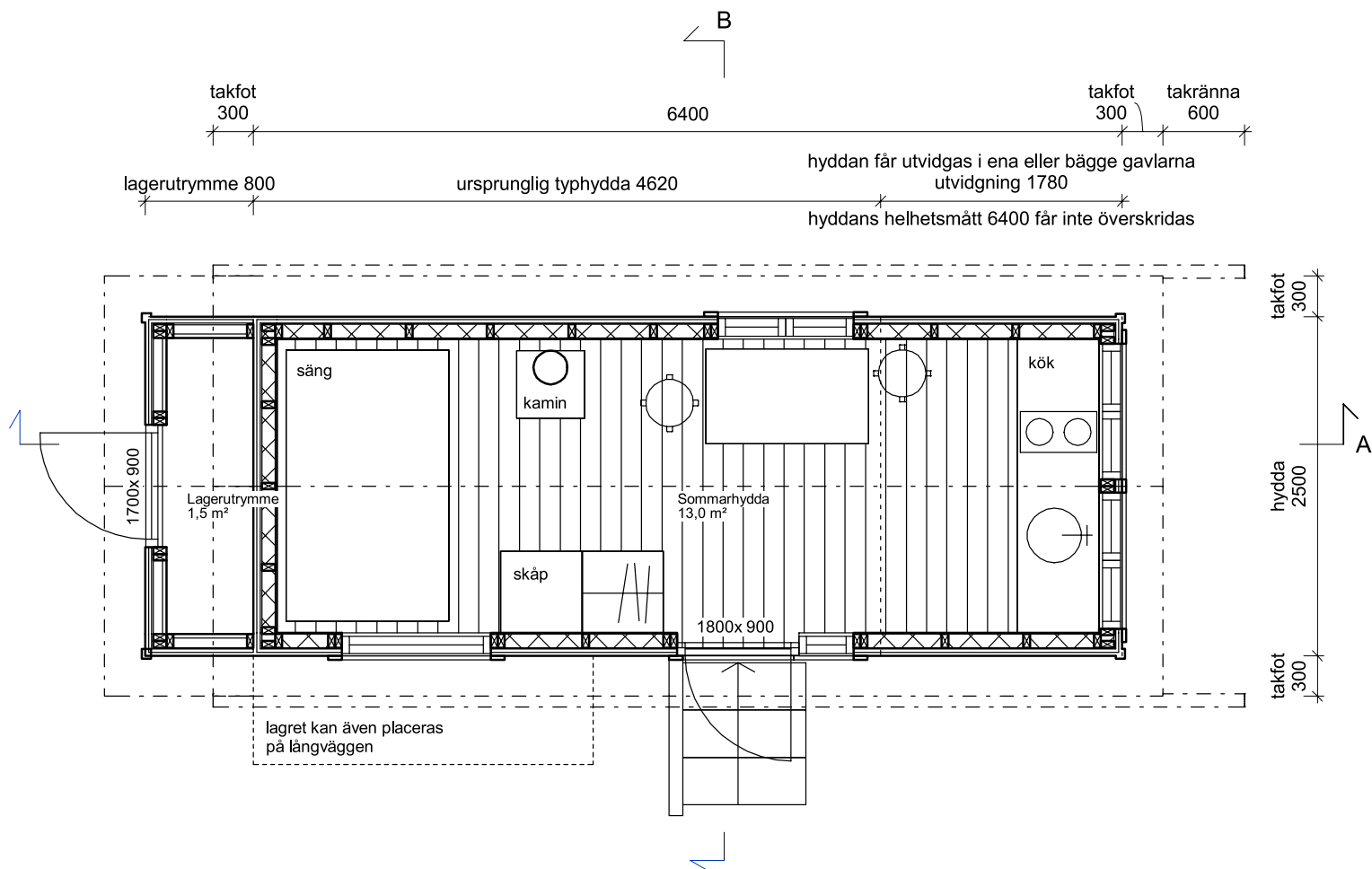
Bilaga 3 innehåller färganvisningar för hyddorna, där färgtonerna presenteras med färgkoder enligt färgsystemet NCS. Målningsarbetet ska utföras enligt färganvisningen.

Hyddornas ytterväggar och andra trädelar ska målas med täckande färg. Här rekommenderas petroleum-, linolje- eller slamfärg. Färgnyanserna väljs i färganvisningarnas färgkarta, där det finns sex färgalternativ för fasader. På en och samma hyddas fasader får man bara använda en färg från ytterväggsfärgerna i färganvisningarna.

För hyddans detaljer, såsom fönsterramar, ytterdörrar och taklister, kan man fritt välja färg i färganvisningarnas färgkarta, där det finns fyra alternativ. Bara en färg får användas för ovan nämnda detaljer på en och samma hydda.

Färgen på takets filt ska vara grafitgrå, röd eller grön och eldstadens skorsten och takrännorna ska vara grafitgrå.

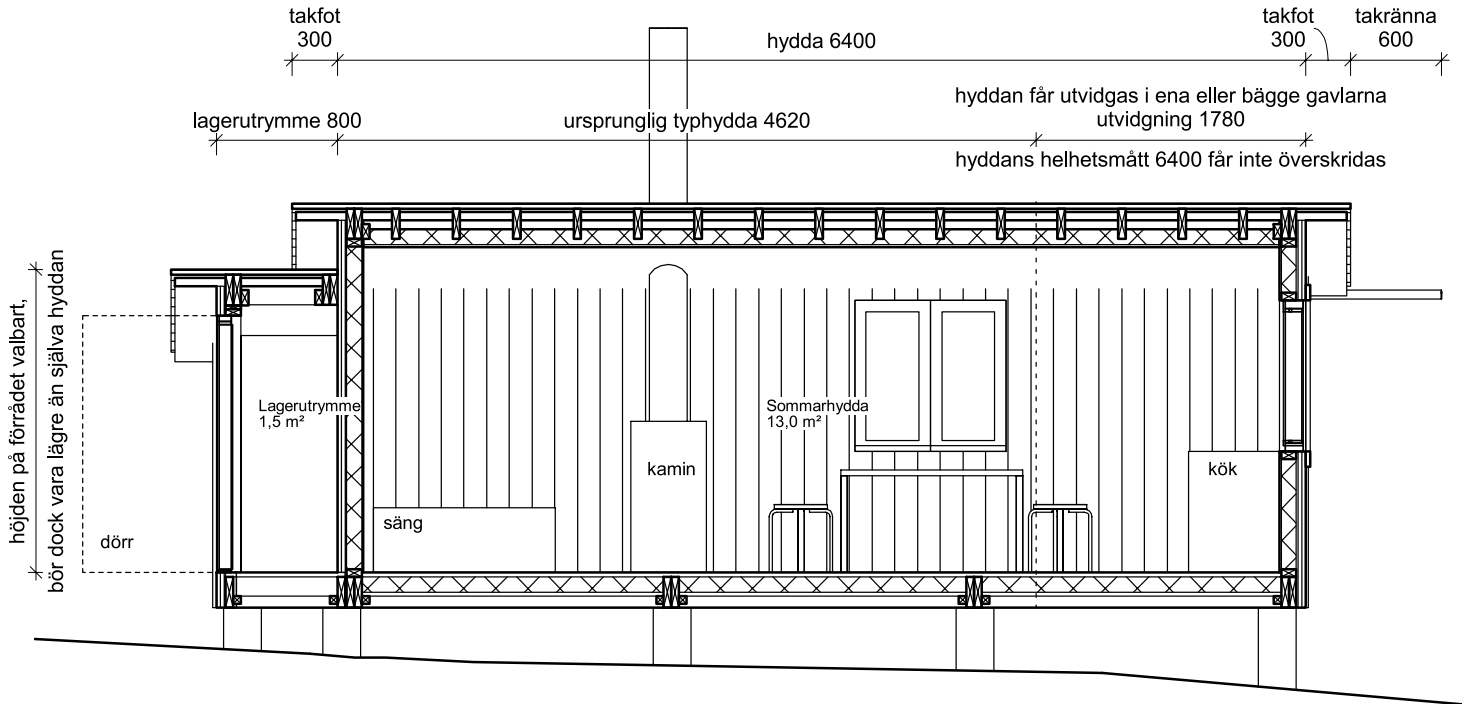
Förrådet målas enligt hyddan.



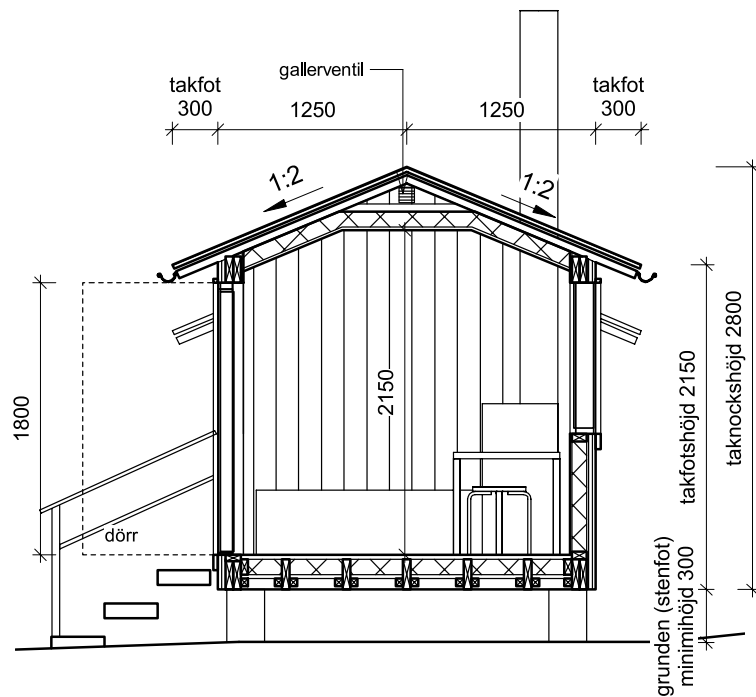
**PLANRITNINGEN PÅ DEN URSPRUNGLIGA SOMMARHYDDAN PLANERAD AV HILDING EKELUND 1946
UTVIDGNING AV DEN GAMLA TYPHYDDAN, PLANRITNING**

UTVIGNINGEN AV HYDDAN KAN SKE I NÅGONDERA GAVELÄNDAN ELLER BÄGGE KORTSIDORNA, SÅ ATT DEN NYA HELHETSLÄNGDEN PÅ LÅNGSIDAN INTE ÖVERSKRIDER 6,4m. HELHETSBRÉDDEN PÅ HYDDAN BÖRBLIR 2,5m SOM MOSVARAR DEN URSPRUNGLIGA GAMLA PLANEN

FÖRRÅDET KAN PLACERAS FRITT I HYDDANS GAVELÄNDA ELLER ALTERNATIVT PÅ LÅNGVÄGGEN MED EGET TAK ENLIGT GAMLA TYPRITNINGAR



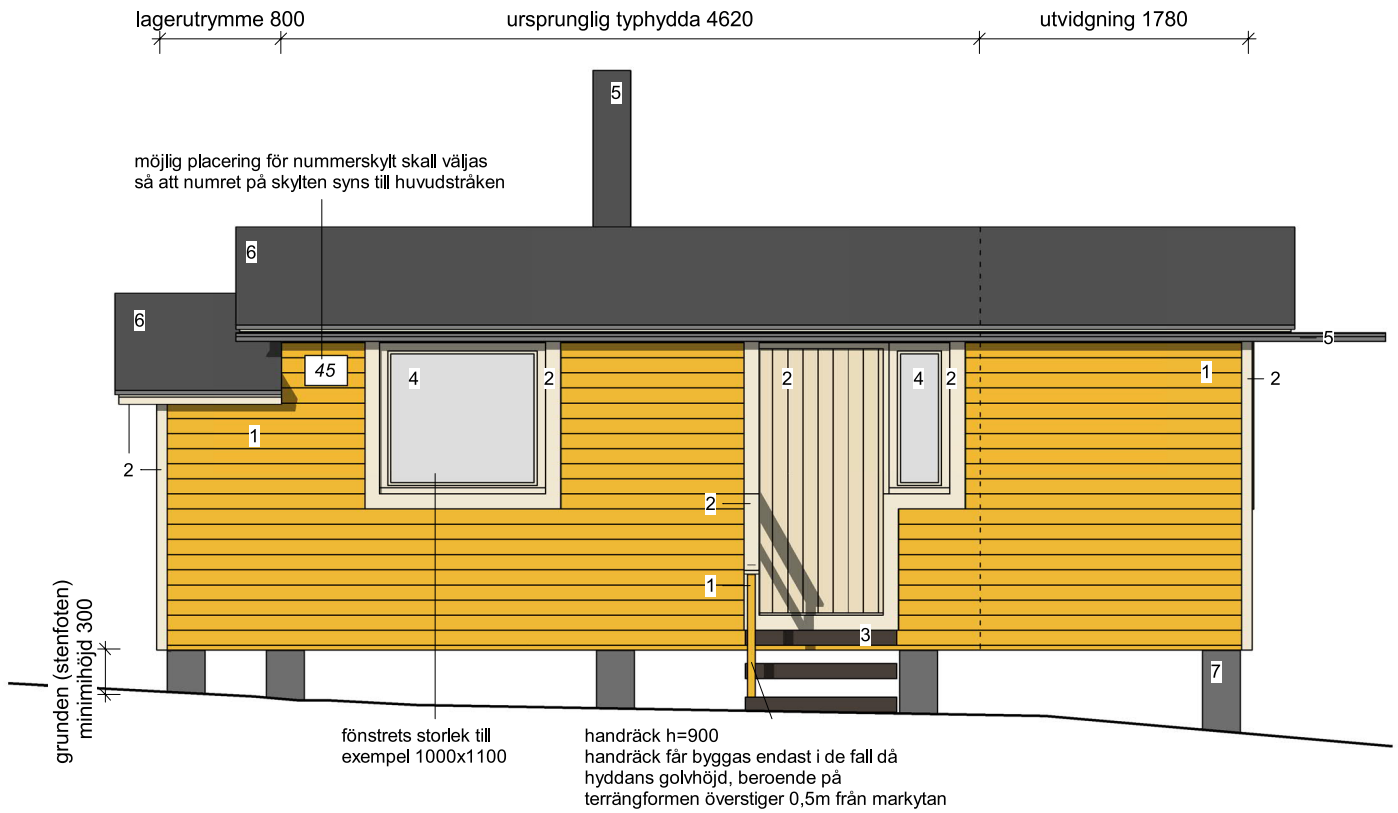
UTVIDGNING AV URSPRUNGLIG TYPHYDDA, SKÄRNING A



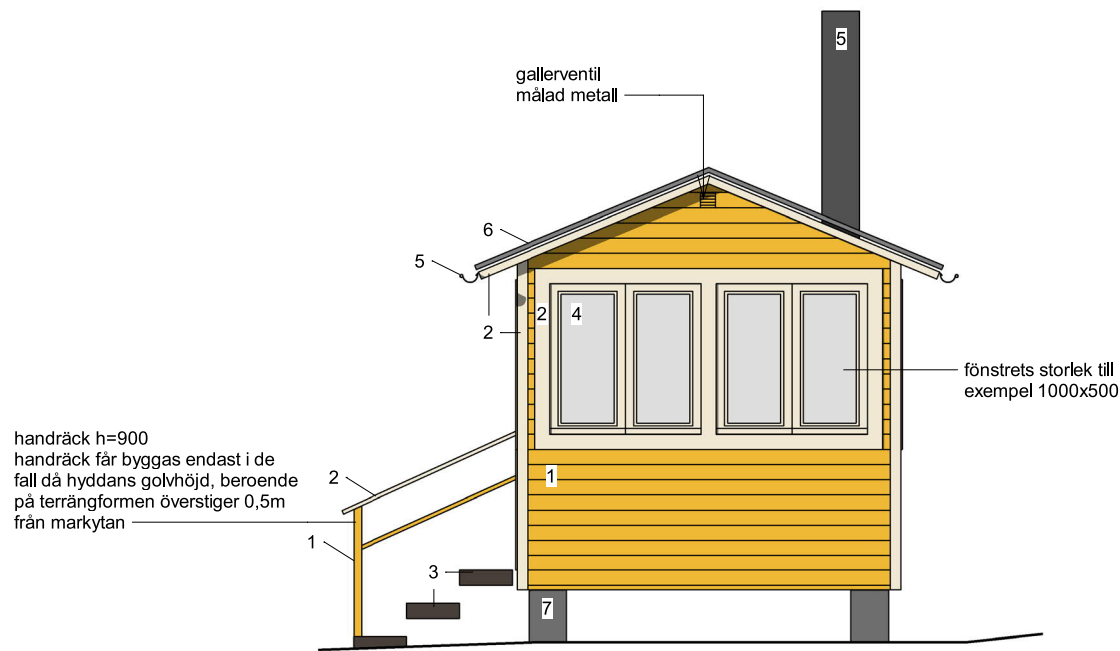
UTVIDGNING AV URSPRUNGLIG TYPHYDDA, SKÄRNING B

FASADMATERIAL

- 1 finsågad brädfodring, målad (färginstruktion för ytterväggar)
- 2 hyvlat trä, målad (färgnyansinstruktion på målade detaljer)
- 3 trä
- 4 glas
- 5 målat stål
- 6 slät takfyll
- 7 betong, block



UTVIDGNING AV URSPRUNGLIG TYPHYDDA, FASAD LÅNGSIDAN

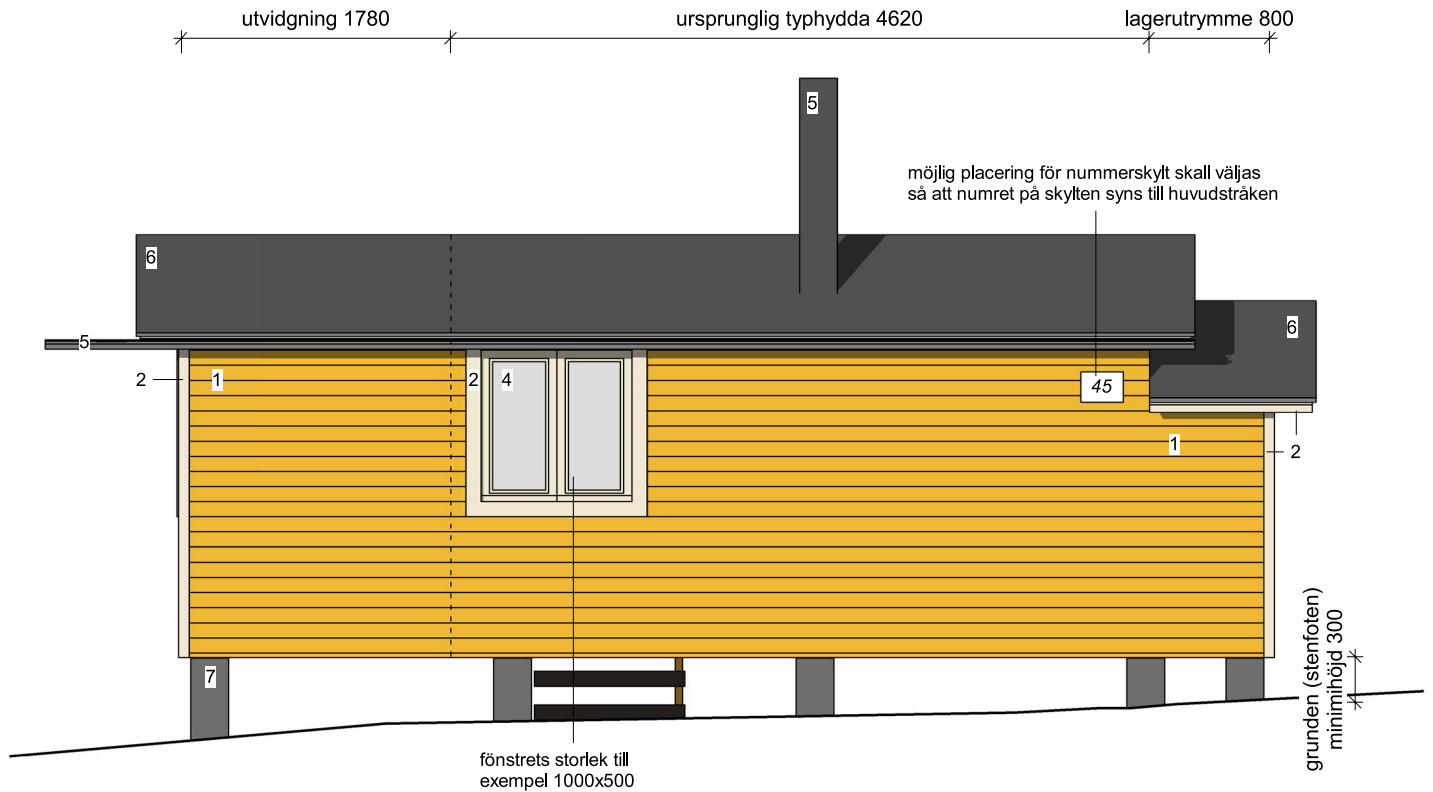


UTVIDGNING AV URSPRUNGLIG TYPHYDDA, FASAD KORTSIDAN

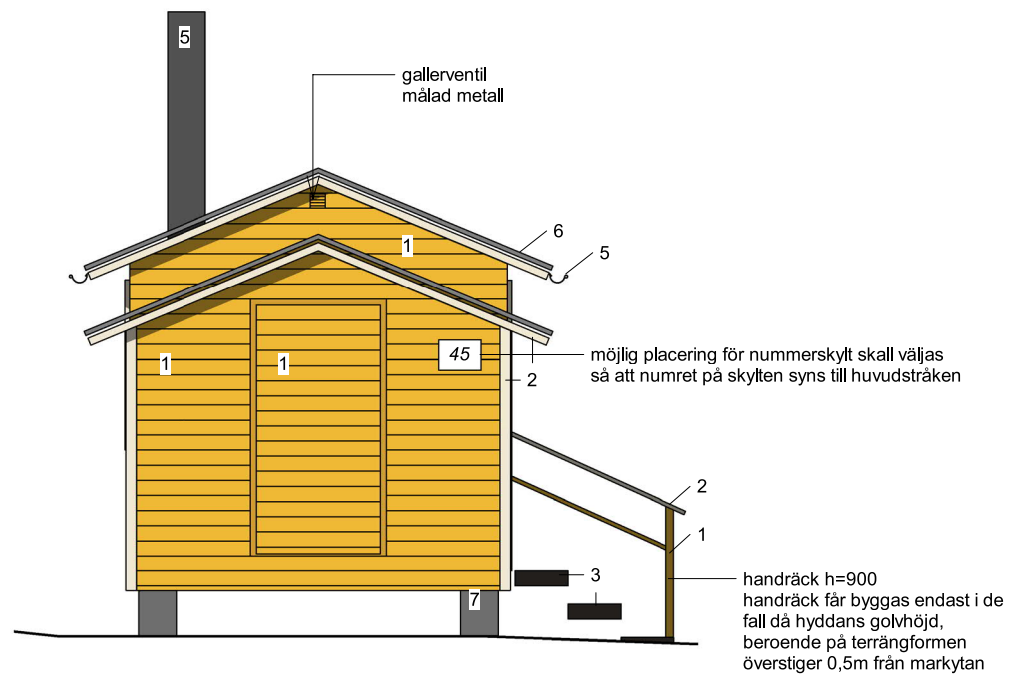
BILAGA 1

FASADMATERIAL

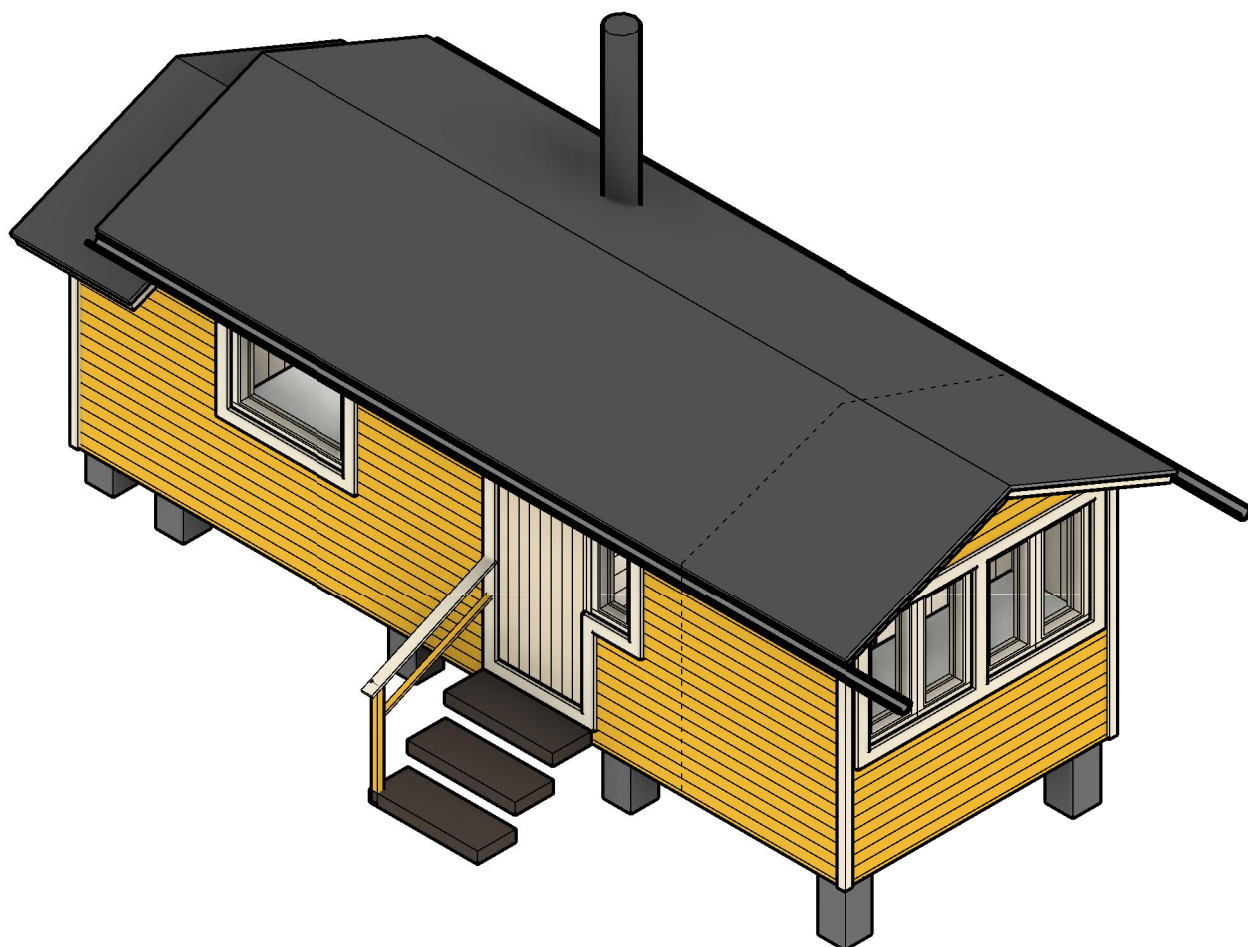
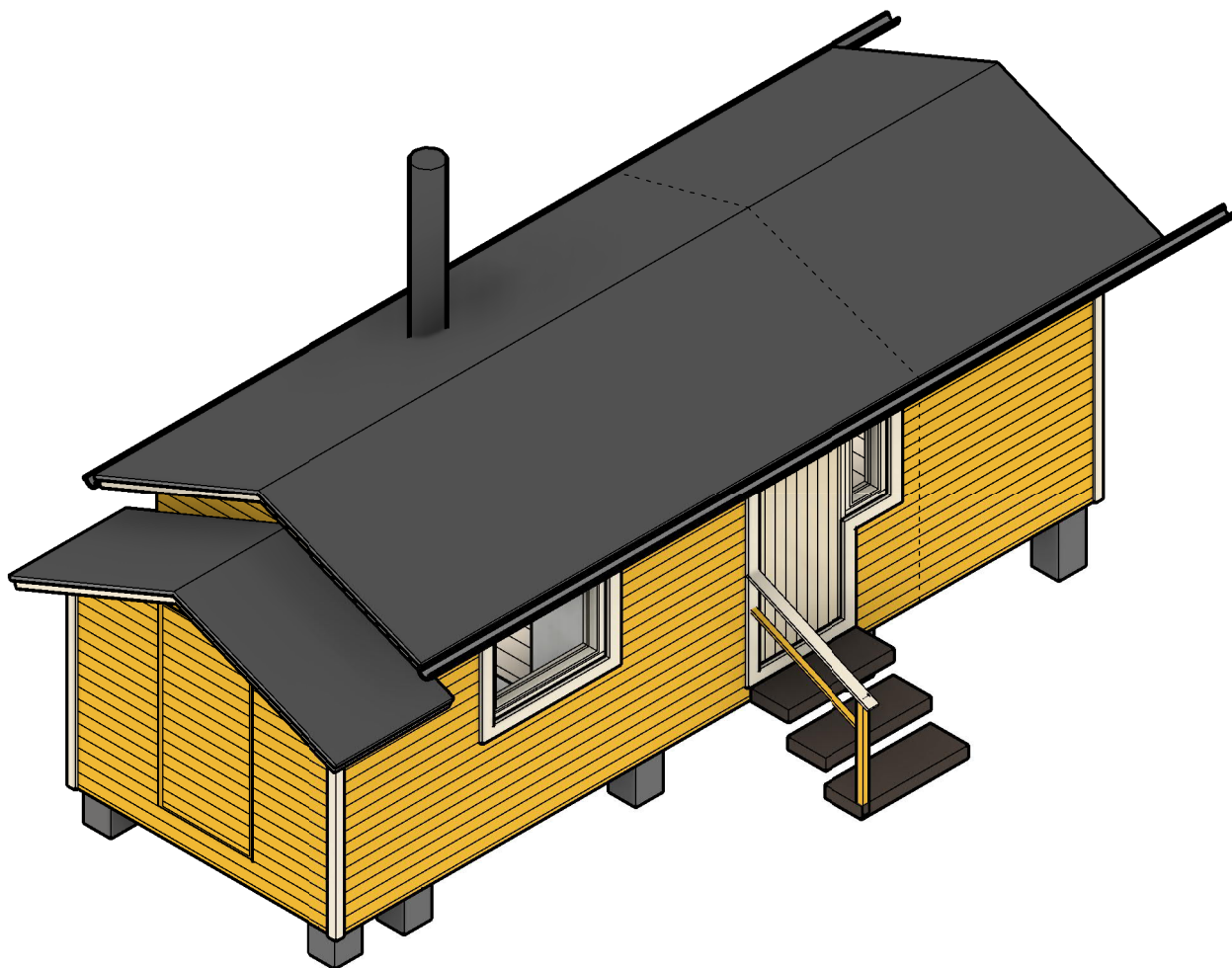
- 1 finsågad brädfodring, målad (färginstruktion för ytterväggar)
- 2 hyvlat trä, målad (färgnyansinstruktion på målade detaljer)
- 3 trä
- 4 glas
- 5 målat stål
- 6 slät takfält
- 7 betong, block



UTVIDGNING AV URSPRUNGLIG TYPHYDDA, FASAD
BAKLÅNGSIDAN



UTVIDGNING AV URSPRUNGLIG TYPHYDDA, FASAD
ANDRA KORTSIDAN



NYA SOMMARHYDDETYPEN BINDANDE PRINCIPER FÖR BYGGANDET

Hyddans storlek, dimensioner

Sommarhyddans totala yta får vara högst 16 m². Därtill får man bygga ett högst 2 m² stort förråd under samma tak som en del av stugan. När förrådet räknas med får den totala ytan vara högst 18 m².

Hyddans största tillåtna höjd är 3 400 mm vid taknocken och 2 500 mm vid skärningspunkten mellan väggen och takfoten mätt från grundens ovansida. Hyddans maximala bredd är 3 000 mm och maximala längd 5 300 mm. Hyddan får inte överskrida den största tillåtna ytan eller den största tillåtna höjden. Förrådet får placeras utanför maximimåtten.

Yttertak och takvinkel

Hyddan ska ha sadeltak med en lutning som följer typplanen. Taknocken ska vara i riktning av hyddans långsida. Takvinkeln ska vara 25 grader. Yttertaget ska vara av takfilt. Filtbitstak och bland annat olika slags profilplåtar är inte tillåtna.

Takfot

Takfoten görs som så tunna konstruktioner som möjligt som fodras i kors av finsågade brädor. Takfotens maximala bredd är 10 cm. Den översta brädfodringen görs av spontade brädor medan den nedre fodringen bär upp takfoten. Takfotens underlag målas som fasaden.

Takrännor

Takrännorna ska vara av varmförzinkat stål, halvrunda och ha en diameter på högst 100 mm. Stuprör tillåts inte, utan rännornas utloppsändor ska lämnas öppna och formas till så kallade kotungor. Rännornas utloppsändor ska ligga tillräckligt långt från hyddan i enlighet med typritningarna. Vid behov kan man hänga en varmförzinkad stålkedja på rännan för att styra vattnet. Rännorna bärs upp av varmförzinkade stålkrokar som fästs på undersidan av rännorna.

Fönster och ytterdörrar, trappa

Fönsterramarna och dörrarna ska vara av hyvlat trä och fönsterramarna ska vara så tunna som möjligt. Aluminiumbeklädda fönster eller dörrar tillåts inte. Fönstrens storlek, antal och placering ska följa typplanernas principer. Fönstren ska vara rätvinkliga och glasväggar är inte tillåtna. Ytterdörren får ha ett fönster. Det rekommenderas att man använder gamla återvunna trädörrar och fönster. Fönster och dörrar monteras i samma nivå som fasadytan.

Fönsterblecken ska göras av målat varmförzinkat stål. Blecken görs så platta som möjligt i framkanten (bleckets främre yta vänds inte neråt) och får sträcka sig högst 20 mm från fasadbeklädnaden. Fönsterblecket målas i samma färg som fönsterramarna. I stället för fönsterbleck kan man även använda täcklist i trä. Fönster- och dörrbeslag ska vara av metall.

Förrådets dörrar ska vara av brädkonstruktion och dörren ska vara fodrad med samma slags brädor som fasaden.

Fasadbeklädnad

Hyddornas fasadbeklädnad ska bestå av stående eller liggande panel. För stående beklädnad rekommenderas smäckra täckribbor. Man får inte använda hörnbrädor i hörnen. Fasadbeklädnaden får inte bestå av skivor, såsom fiberskiva eller faner, och inte heller av timmerpanel.

Grunder

Hyddans grund ska vara en pelargrund som är öppen nerifrån. Höjden på grunden ska vara minst 30 cm vid den lägsta punkten och får inte överstiga 35 cm på jämn mark. På lutande platser får markfrigången inte vara oproportionerligt hög. Terränganpassningen ska alltid ske utan terrasseringsring eller beskäringar av terrängen. Pelargrunder ska göras av platsgjuten betong eller block. Man får även använda natursten som material för grunden.

Förråd

Enligt typritningarna får man placera ett högst 2 m² stort förråd i ändan eller vid långsidan av hyddan. Förrådet får inte vara en del av hyddans inomhusutrymme. Förrådet ska vara fast i hyddans vägg och får inte placeras som en fristående byggnad annanstans i terrängen. Ingång till förrådet sker utifrån. Förrådets fasadbeklädnad ska ha likadan väggpanel och färg som själva hyddan. Takets beklädnad ska vara av samma material och färg som sommarhyddans tak. Man får placera en torrtoalett i förrådet.

Hyddans färgsättning

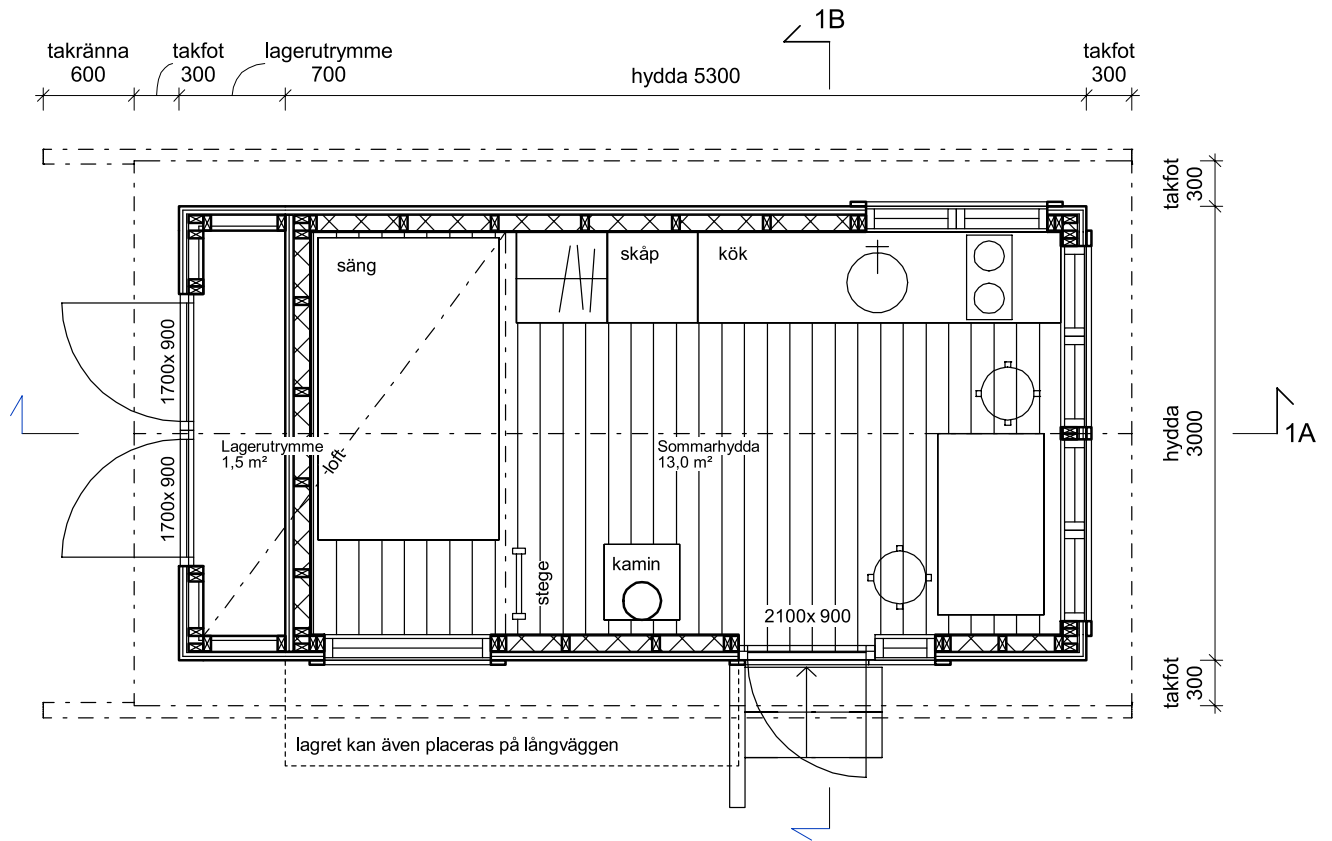
Bilaga 3 innehåller färganvisningar för hyddorna, där färgtonerna presenteras med färgkoder enligt färgsystemet NCS. Målningsarbetet ska utföras enligt färganvisningen.

Hyddornas ytterväggar och andra trädelar ska målas med täckande färg. Här rekommenderas petroleum-, linolje- eller slamfärg. Färgnyanserna ska väljas i färganvisningarnas färgkarta, där det finns sex färgalternativ för fasader. På en och samma hyddas fasader får man bara använda en färg från ytterväggsfärgerna i färganvisningarna.

För hyddans detaljer, såsom fönsterramar, ytterdörrar och taklistor, kan man fritt välja färg i färganvisningarnas färgkarta, där det finns fyra alternativ. Bara en färg får användas för ovan nämnda detaljer på en och samma hydda.

Färgen på takets filt ska vara grafitgrå, röd eller grön och eldstadens skorsten och takerännorna ska vara grafitgrå.

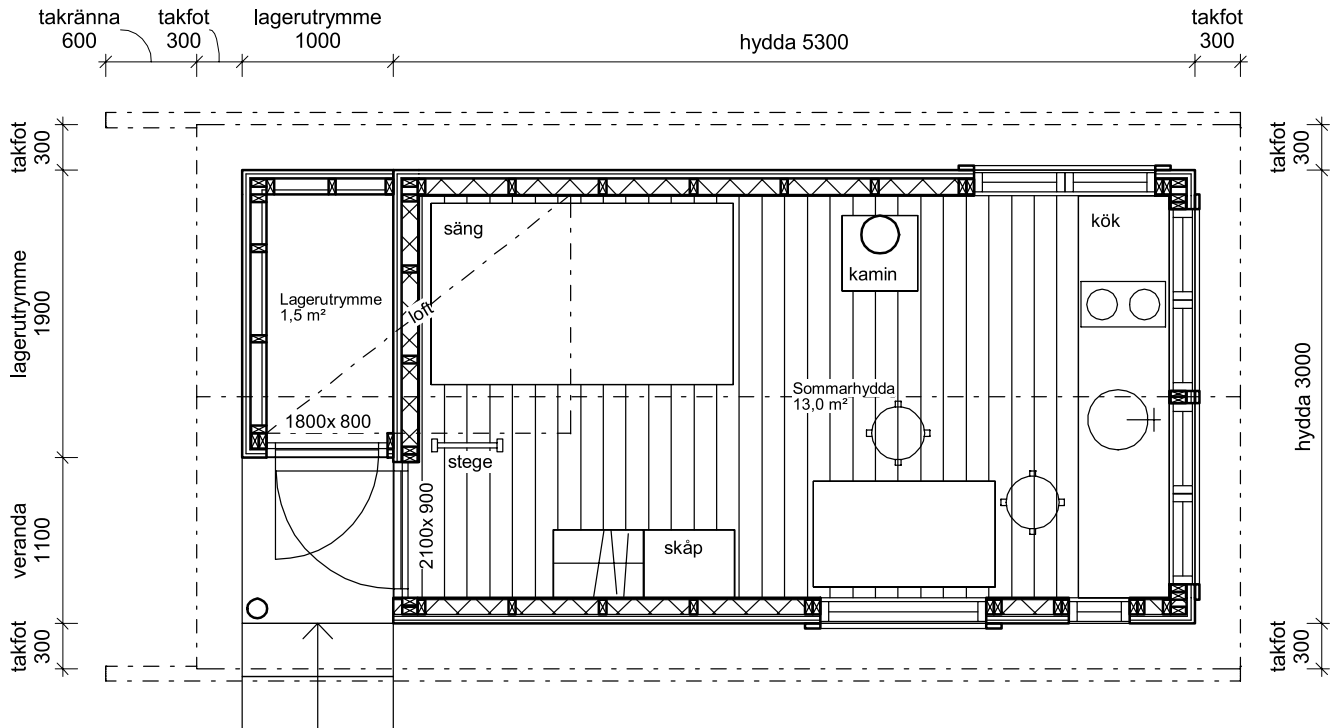
Förrådet målas enligt hyddan.



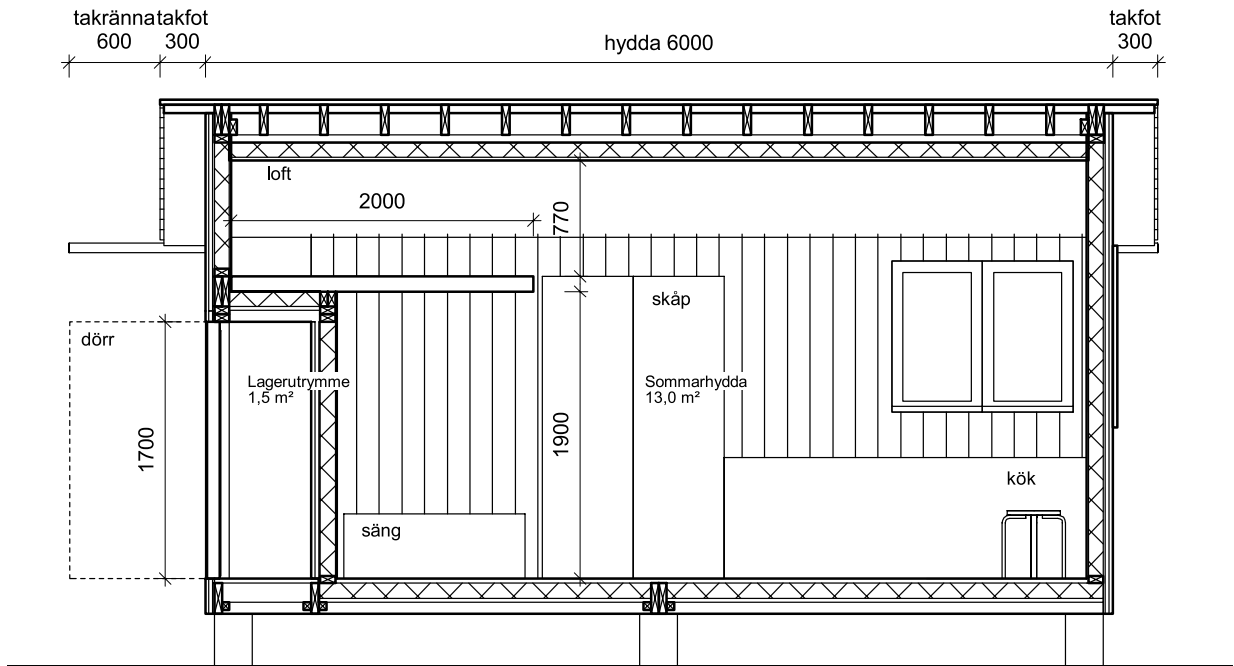
NY TYPHYDDA, PLANRITNING

NYA TYPHYDDANS PROPORTIONER OCH GRUNDLÄGGANDE KARAKTÄR HAR SITT URSPRUNG I DEN AV EKELUND PLANERADE HYDDAN, MEN ÄR ANPASSAD TILL DEN NYA DETALJPLANEN SOM TILLÅTER EN HYDDSTORLEK MED MAXIMAL LÄNGD PÅ 5,3M OCH MAXIMAL BREDD PÅ 3M

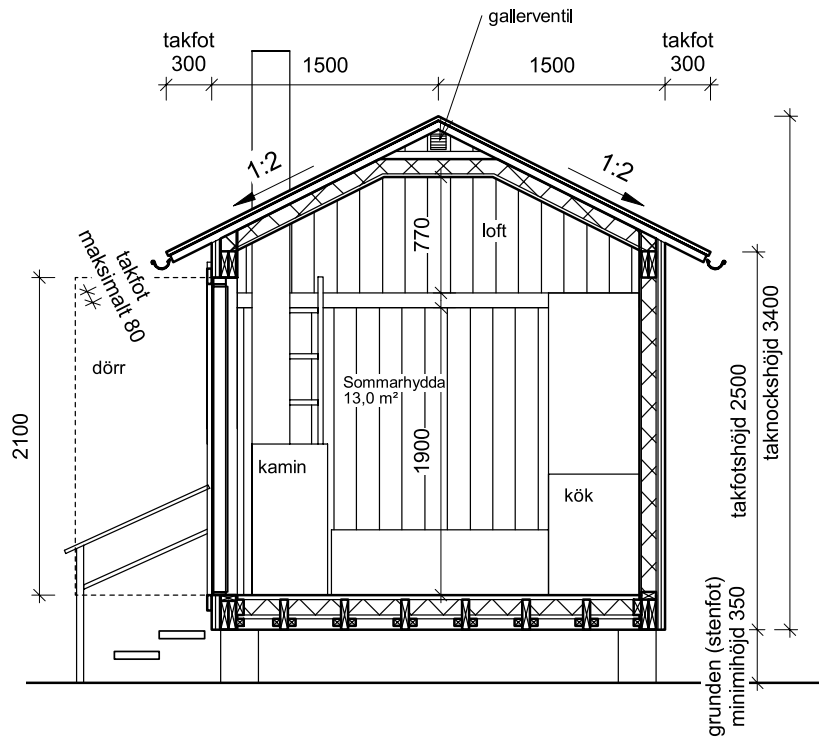
FÖRRÅDET KAN PLACERAS FRITT I HYDDANS GAVELÄNDA ELLER ALTERNATIVT PÅ LÅNGVÄGGEN UNDER SAMMA TAK



NY TYPHYDDA, ALTERNATIV BOTTENPLAN



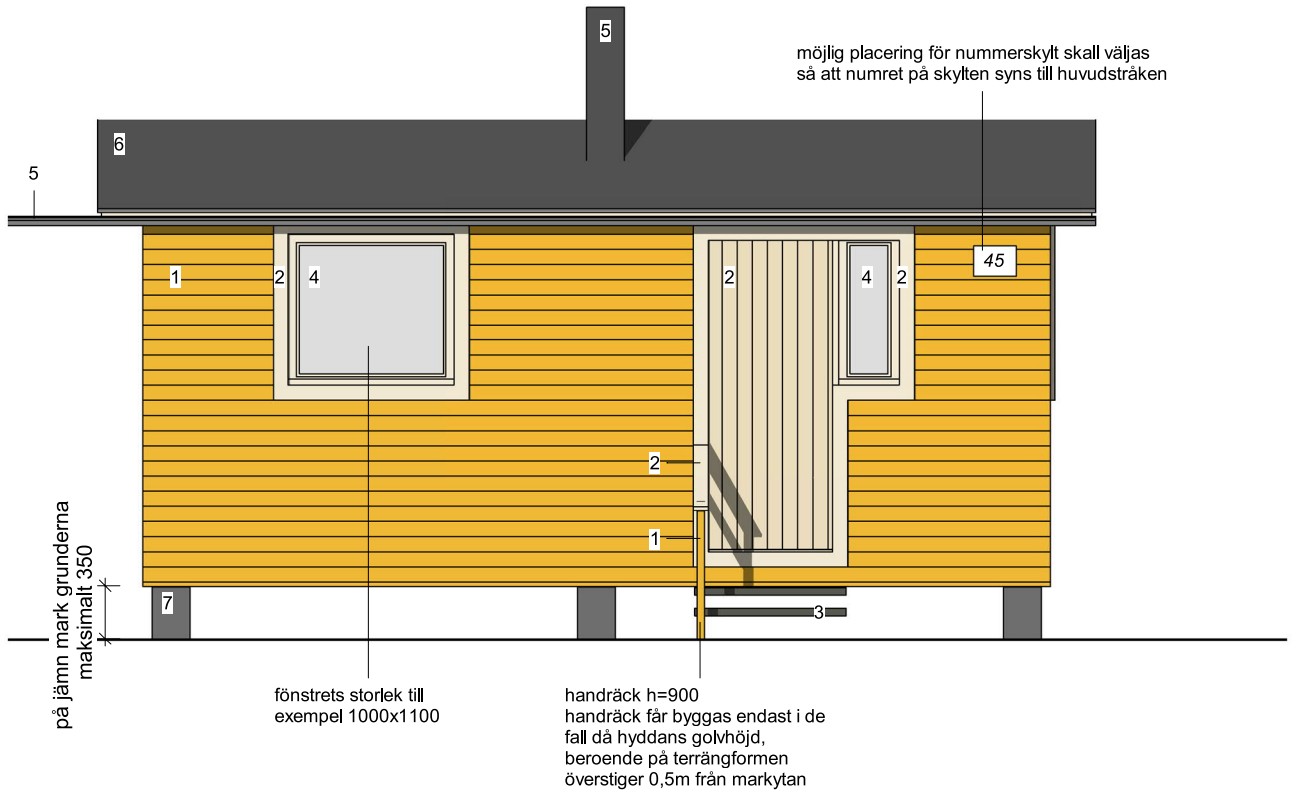
NY TYPHYDDA, SKÄRNING 1A



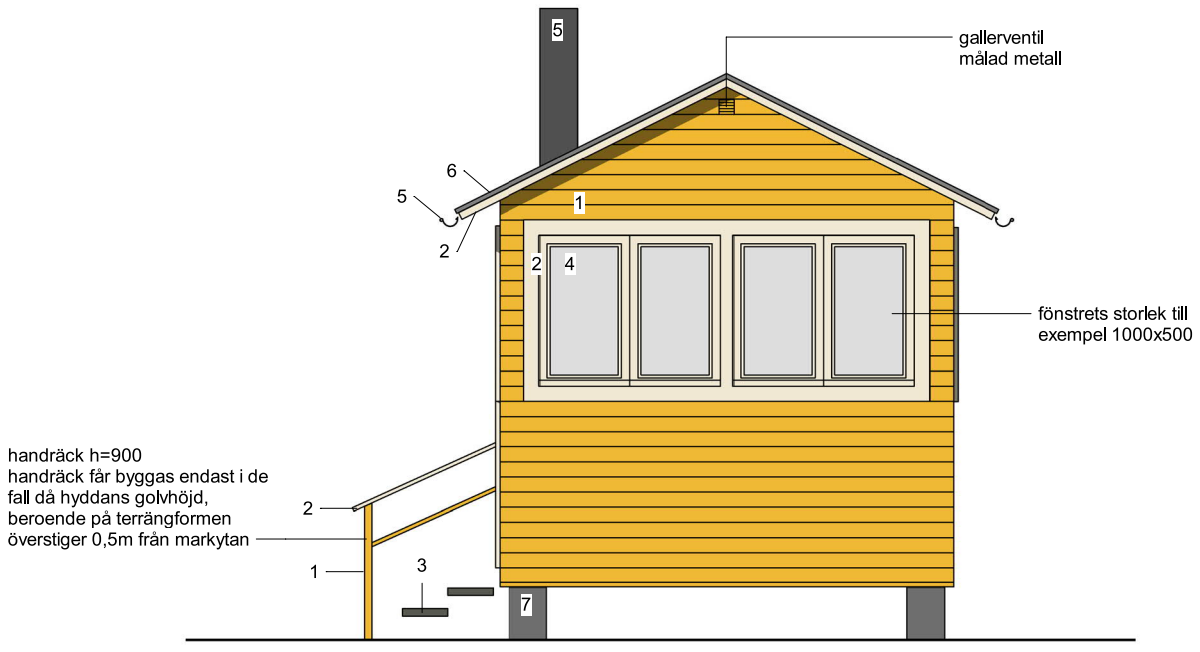
NY TYPHYDDA, SKÄRNING 1B

FASADMATERIAL

- 1 finsågad brädfodring, målad (färginstruktion för ytterväggar)
- 2 hyvlät trä, målad (färgnyansinstruktion på målade detaljer)
- 3 trä
- 4 glas
- 5 målat stål
- 6 slät takfyllt
- 7 betong, block



NY TYPHYDDA, FASAD FRAMLÅNGSIDAN

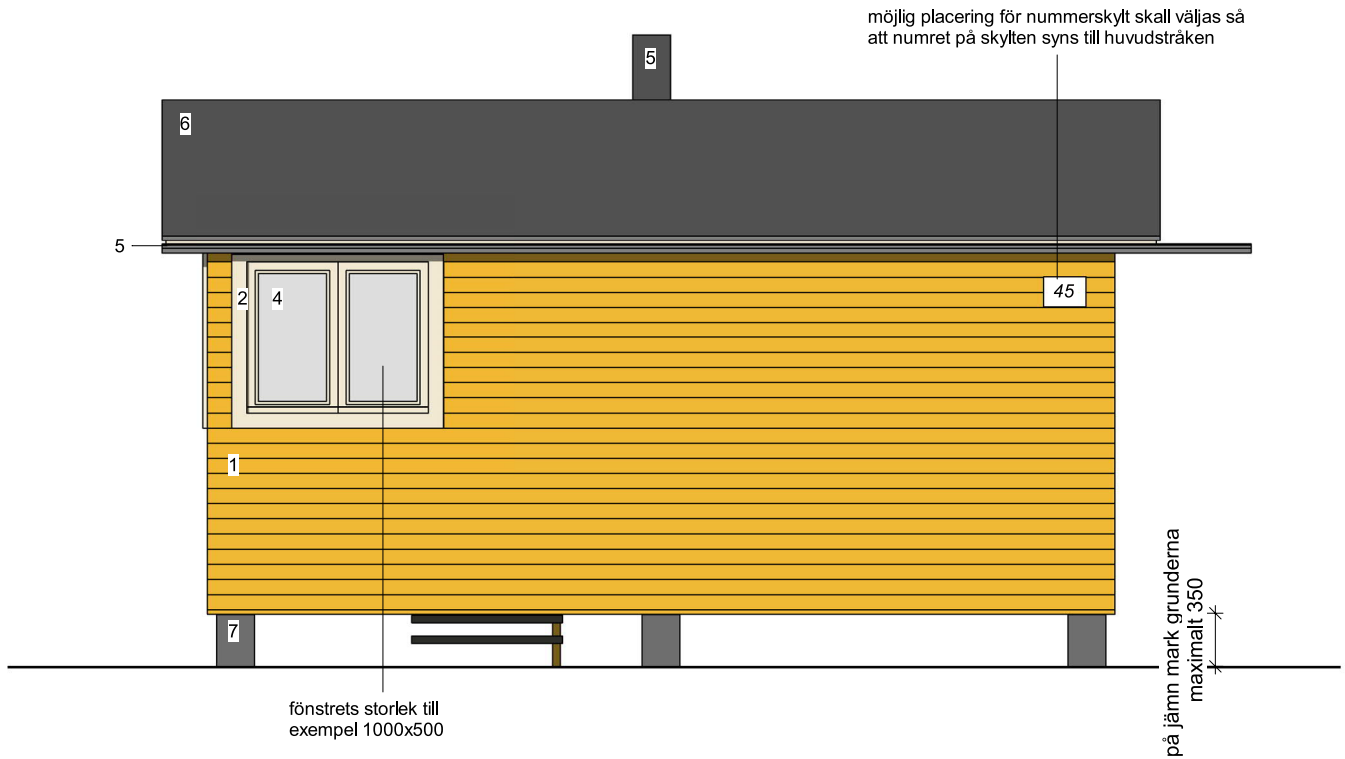


NY TYPHYDDA, FASAD KORTSIDA

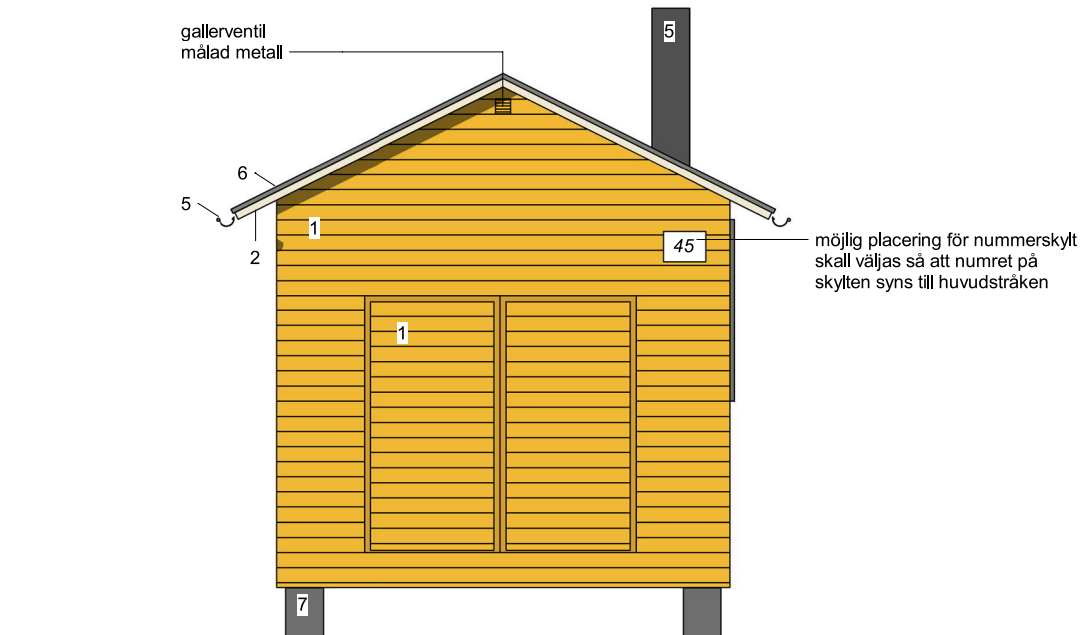


FASADMATERIAL

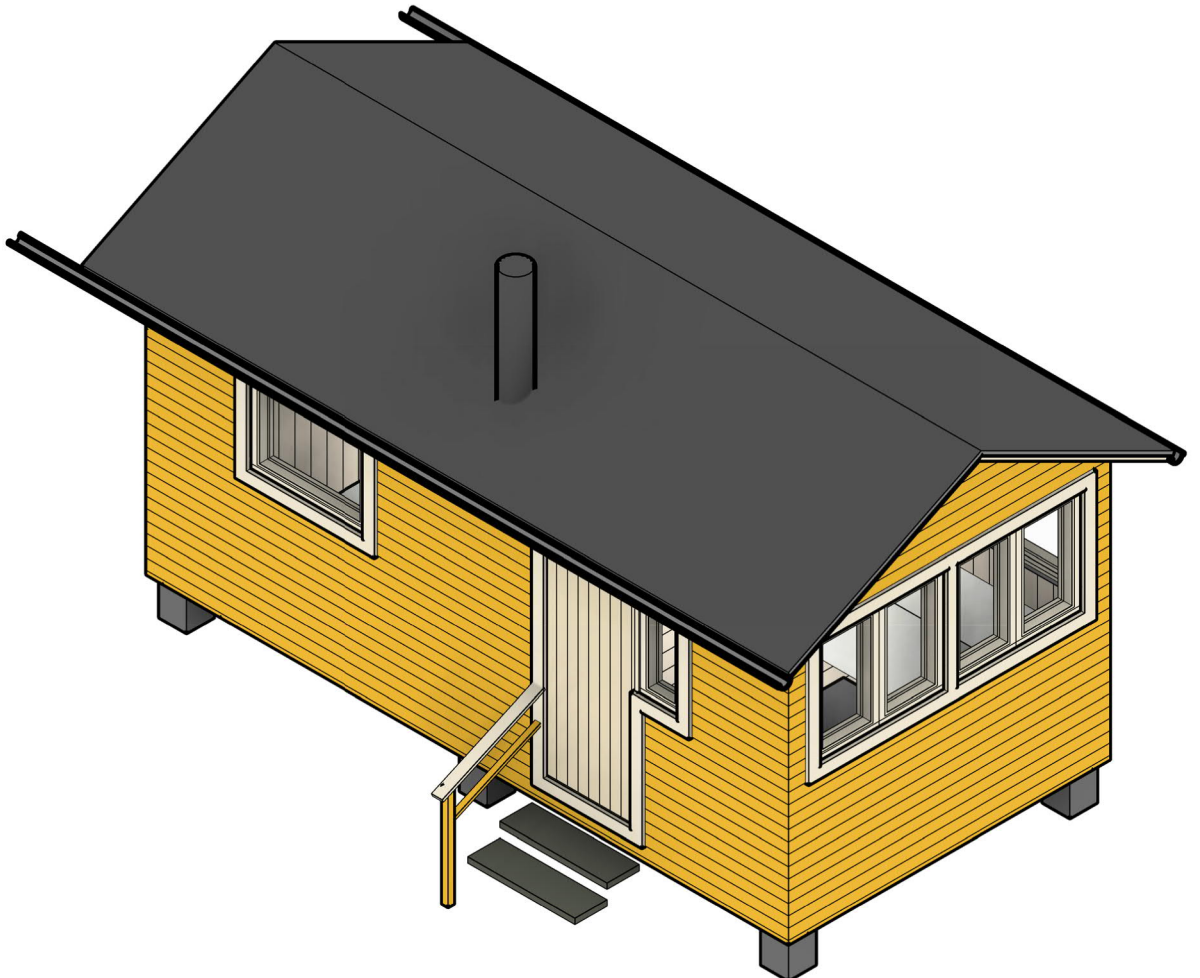
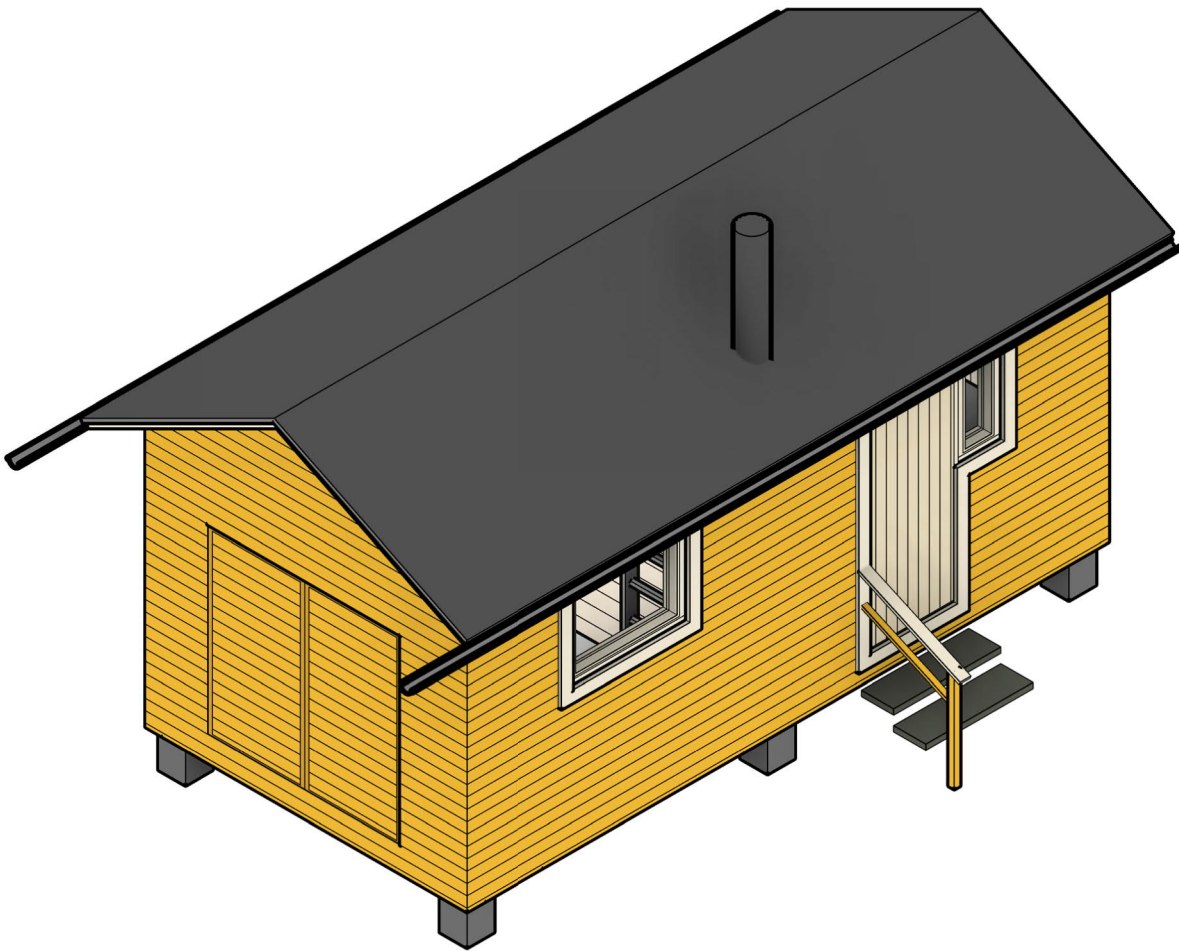
- 1 finsågad brädfodring, målad (färginstruktion för ytterväggar)
- 2 hyvlat trä, målad (färgnyansinstruktion på målade detaljer)
- 3 trä
- 4 glas
- 5 målat stål
- 6 slät takfil
- 7 betong, block



NY TYPHYDDA, FASAD BAKLÅNGSIDAN



NY TYPHYDDA, FASAD ANDRA KORTSIDAN



KONSTRUKTIONER

Inför byggandet av en sommarhydda ska innehavaren be en konstruktör göra konstruktionsplaner, som upprättas i enlighet med den här byggnadsanvisningen och typhyddeplanerna.

Bärande konstruktioner

Hyddan ska byggas av trä och vara brädfodrad enligt typplanen. Den bärande konstruktionen ska bestå av en stödströme i trä. Om man använder en timmerströme, ska knutarna vara så kallade kortknutar och strömen ska fodras med brädfodring på hela utsidan såsom en hydda av långtimmer.

Isolering

Hyddorna ska isoleras med naturenliga material, såsom träfiberisolering, lin eller sågspån. Naturenliga isoleringsmaterial är säkra, fuktbindande och -släppande, vilket gör att ingen separat ångspärr behövs.

Ventilationsventiler

Sommarhyddan ska ha ventilationsventiler för att säkra luftväxling.

RIKTGIVANDE KONSTRUKTIONSTYPER

Övre bjälklag (konstruktion uppifrån och ner):

Takfilt
 Täckbrädfodring
 Takbalkar
 - ventilationsspringa, vindsyddsskiva och isoleringsmaterial
 Luftspärrspapp
 Inre beklädnad
 - hyvlade spontade brädor eller byggskivor
 Totalt ca 250 mm

Yttervägg (konstruktion utifrån och in):

Brädbeklädnad
 - finsågad enligt typritningarna
 Skälning
 ventilationsspringa
 Vindsyddsskiva
 Trädströme
 - isolering
 Luftspärrspapp
 Inre beklädnad
 - hyvlade spontade brädor eller byggskivor
 Totalt ca 180 mm

Bottenbjälklag (konstruktion uppifrån och ner):

Spontade golvbrädor
 Luftspärrspapp
 Golvbjälklag
 - isolering
 - vindsyddsskiva, monteringsfästen
 Totalt ca 230 mm

MER INFORMATION:

Mer information om hyresfrågor fås av Satamasaarelaiset ry, www.satamasaarelaiset.fi. Styrelsens kontaktuppgifter finns på webbplatsen.

Mer information om tillstånd fås från Helsingfors stads Stadsmiljösektor (telefon +358 9 310 2211).

Bilaga 1: Typplan för gamla sommarhyddor

Bilaga 2: Typplan för nya sommarhyddor

Bilaga 3: Färganvisningar

Bilaga 4: Numrering av stugorna

Bilaga 5: Detaljplanekarta

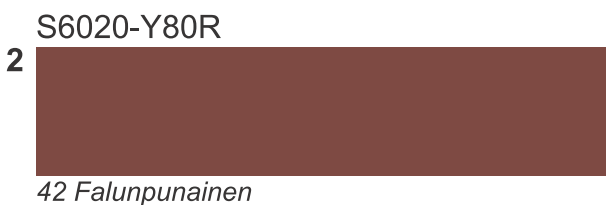
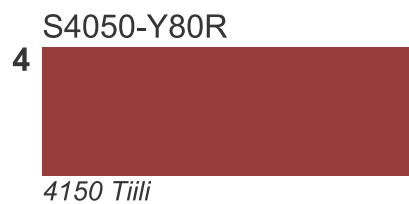
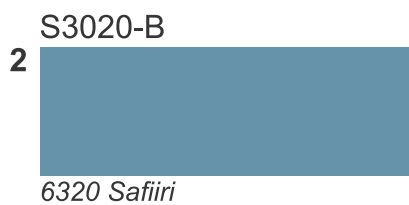
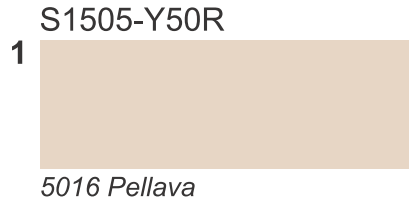


Hamnholmen. Foto: Mikko Paartola/Vastavalo

FÄRGNYANSER

TAK (SKORRSTEN OCH TAKRÄNNOR GRAFITGRÅ)
SLÄTT FILTTAK: GRAFITGRÅ/RÖD/GRÖN

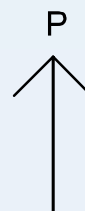
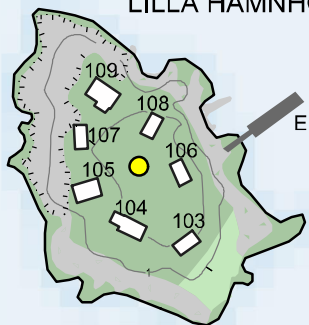
VÄGG OCH TAKFOTENS UNDRE YTA


FÖNSTERKARMAR, DÖRR,
VERANDA, TAKFOTSBRÄDE

Färgtonerna har sitt ursprung i traditionellt existerande färger i trakten.

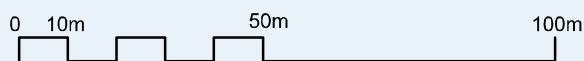
Färgkoderna i färganvisningen är ur NCS-färgkodssystemet med utgångspunkt i Uulatuote olje- och slamfärgstoner (koderna är skrivna i kursiv stil under färgproven). Färgkoderna beskriver färdiga färgtoner för byggnaderna. Före målningen bör färgtonen justeras med hjälp av de färdiga färgmallarna. Färgprovet målas på en tillräckligt stor yta som motsvarar den slutgiltiga ytan (material, struktur) som ska målas. Färgprovet jämförs i naturlig belysning (dagsljus) med NCS-färgkodsmallen (inte den tryckta versionen av färgkoden). Antalet färgprover ska vara tillräcklig, för att kunna uppskatta med ögonmåt att man uppnått rätt färgnyans. Färgproven bör vara vid jämförelsetidpunkten torra, eftersom färgtonen ändrar då målfärgen torkar.

PIKKU SATAMASAARI
LILLA HAMNHOLMEN

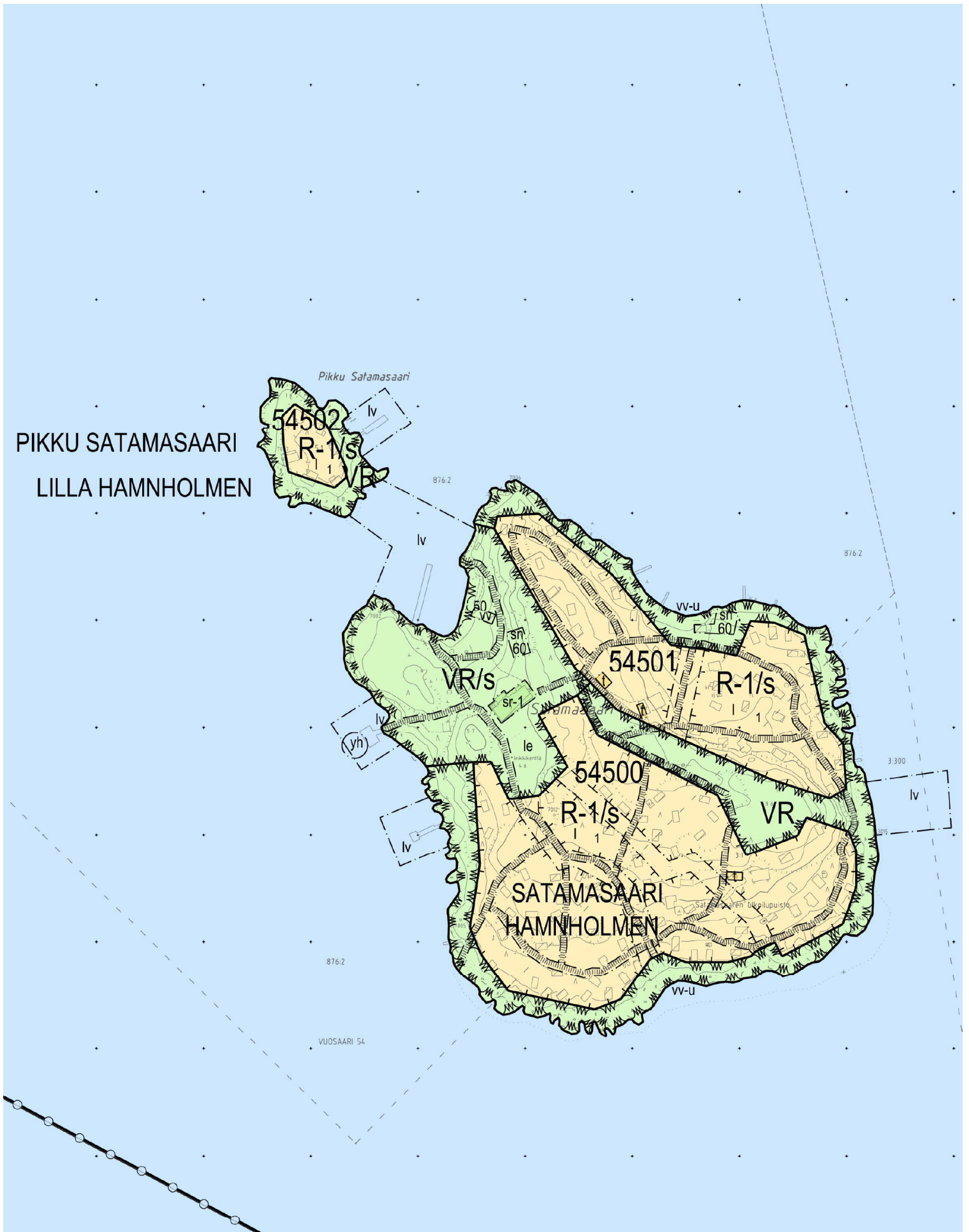


- 1-109 SOMMARHYDDOR
-  BRUNN
-  SLÄCKNINGVATTEN
-  SOPENHET
-  BRÄNNVEDSFÖRRAD

HAMNHOLMEN OCH
LILLA HAMNHOLMEN
FRILUFTSOMRÅDE



ÖSTRA SKÄRGÅRDENS SITUATIONSPLAN (NR 12300)



ASEMAKAAVAMERKINNÄT JA -MÄÄRÄYKSET



Retkeily- ja ulkoilualue.
Alueelle saa rakentaa alueen
käyttötarkoitusta palvelevia pieniä
rakennelmia ja laitteita.
Alueet tulee säilyttää mahdollisimman
luonnontilaisina.



Retkeily- ja ulkoilualue, joka on
maisemakulttuurin kannalta arvokas.
Maisemakuvaa ei saa turmella. Alueella
sallitaan vain luonnonsuojelun kannalta
tarpeellista kulunohjausta ja tiedottamista
palvelevat rakenteet.
Alueet tulee säilyttää mahdollisimman
luonnontilaisina.



Vesialue. Vesialuetta ei saa täyttää.
Laitureiden ja aallonmurtajien
tulee olla kelluvia tai arkkurakenteisia.



Kulttuurihistoriallisesti arvokas
kesämajojen korttelialue, jolle saa
rakentaa enintään 18 k-m² kokoisia
erillisiä tyyppiirustuksiin perustuvia
kesämajoja. Varastot ja lasiverannat
lasketaan kerrosalaksi.

I

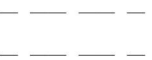
Roomalainen numero osoittaa rakennusten,
rakennuksen tai sen osan suurimman
sallitun kerrosluvun.

180

Rakennusoikeus kerrosalaneliömetreinä.



Yleiselle jalankululle varattu alueen osa
(polku), jonka sijainti on likimääräinen.



Ohjeellinen yhteiseen käyttöön varattu
alueen osa (tonttipolku).

DETALJPLANEBETECKNINGAR OCH -BESTÄMMELSER

Friluft- och strövområde.
På området får byggas för områdets
användningsbruk små konstruktioner.
Områdena ska bevaras i naturligt skick.

Friluft- och strövområde som är värde-
fullt med hänsyn till landskapskulturen.
Landskapsbilden får inte förstöras. På
området tillåts endast för naturskyddet
nödvändiga konstruktioner för vandrings-
vägledning och information.
Områdena ska bevaras i möjligast
naturenligt skick.

Vattenområde. Vattenområdet får ej fyllas ut.
Bryggor och vågbrytare ska vara flytande
eller ha kistkonstruktion.

Kulturhistoriskt värdefullt
kvartersområde för sommarstugor, där
högst 18 m² vy stora, separata sommarstugor
får byggas enligt typritningar. Förråd
och glasverandor ingår i våningsytan.

Romersk siffra anger största tillåtna
antalet våningar i byggnaderna,
byggnaden eller i en del därav.

Byggnadsrätt i kvadratmeter våningsyta.

För allmän gångtrafik reserverad del av
område (stig), vars placering är ungefärlig.

För gemensamt bruk reserverad riktgivande
del av område (tomtstig).

t

Rakennusala, jolle saa sijoittaa talousrakennuksen.

Byggnadsyta där ekonomibyggnad får placeras.

sn

Rakennusala, jolle saa sijoittaa saunan.

Byggnadsyta, där bastu får placeras.

lv

Alueen osa, jolle saa rakentaa laitureita saaren kesäasukkaiden tai / ja vierailijoiden käyttöön. Aluetta ei saa aidata.

Del av område där båtbygggor får placeras för sommarinvånare eller / och gäster. Området får inte inhägnas.

yh

Yhteiskäyttölaiturin paikka.

Plats för brygga avsedd för sambruk.

yh

Ohjeellinen yhteiskäyttölaiturin paikka.

Riktgivande plats för brygga avsedd för sambruk.

vv-u

Uimapaikka.

Badplats.

sr-1

Rakennustaiteellisesti ja kulttuurihistoriallisesti huomattavan arvokas rakennus. Rakennusta tai sen osaa ei saa purkaa eikä siinä saa tehdä sellaisia korjaus-, muutos- tai lisärakentamistöitä, jotka heikentävät rakennuksen tai sen arvokkaiden sisätilojen rakennustaiteellisia, historiallisia arvoja tai muuttavat arkkitehtuurin ominaispiirteitä.

Arkitektoniskt och kulturhistoriskt särskilt värdefull byggnad. Byggnaden eller delar av den får inte rivas och sådana reparations-, ändrings- eller tilläggsbyggnadsarbeten får inte utföras, som minskar byggnadens eller dess värdefulla interiörers arkitektoniska eller historiska värden eller ändrar arkitekturens särdrag.

Korjaamisen lähtökohtana tulee olla rakennuksen alkuperäisten tai niihin verrattavien rakenteiden, rakennusosien, julkisivujen, vesikaton, ikkunoiden, ulko-ovien ja niiden yksityiskohtien, materiaalien ja värien säilyttäminen. Mikäli alkuperäisiä rakennusosia joudutaan pakottavista syistä uusimaan, se tulee tehdä alkuperäistoteutuksen mukaisesti.

Som utgångspunkt för reparationsarbetena ska vara att bevara byggnadens ursprungliga eller med dessa jämförbara konstruktioner, byggnadsdelar, fasader, vattentak, fönster, ytterdörrar med detaljer, materialval och färgsättning. Ifall ursprungliga byggnadsdelar av tvingande skäl måste förnyas, ska det göras i enlighet med det ursprungliga utförandet.

Museoviranomaisen kanssa on neuvoteltava korjaus- ja muutostöiden yhteydessä.

Underhandlingar med museimyndigheten ska föras i samband med reparations- och ändringarbeten.

Mikäli olemassa oleva sr-1, sr-2 tai sr-3 suojelurakennus tuhoutuu yllättävistä syistä, niin samalle rakennuspaikalle saadaan uudelleenrakentaa tuhoutuneen rakennuksen näköinen ja kokoinen uusi rakennus.

Ifall en skyddad sr-1, sr-2 eller sr-3-byggnad förstörs av plötsliga skäl får på samma byggnadsplats byggas en ny byggnad om byggnaden byggs som återuppförande likadan och lika stor som den skyddade byggnaden.

RAKENTAMINEN:

Rantavyöhyke ja vesialue on säilytettävä mahdollisimman luonnonmukaisena.

Rakennukset pitää muotonsa ja sijoituksensa puolesta sovittaa olemassa oleviin rakennuksiin, maastoon ja kasvillisuuteen.

Laiturin pitää kokonsa ja sijoituksensa puolesta sopia rantamaastoon.

Suunniteltaessa ja rakennettaessa rakennuksia ja rakennelmia, niiden laajennuksia ja korjauksia sekä harmaiden jätevesien maaperäkäsittelylaitoksia tulee ottaa huomioon merenrantoja koskevat arvot alimmista suositeltavista rakentamiskorkeuksista.

Vesi-, jätevesi ja jätehuolto tulee järjestää toimintavarmaksi, käyttöä vastaavaksi, sekä terveys- ja ympäristöhaittoja aiheuttamattomaksi. Vesikäymälöiden rakentaminen edellyttää liittymistä vesihuoltolain (119 / 2001) tarkoituksen mukaisesti suunniteltavaan ja toteutettavaan yleiseen tai alueelliseen viemäriverkkoon.

R-1/s korttelialueella:

Kesämajojen välisen etäisyyden tulee olla vähintään 4 metriä. Jos kesämajat sijaitsevat 4-8 metrin etäisyydellä toisistaan, ei naapurimajan puolelle saa sijoittaa majojen pääikkunoita eikä seinän ulkopuolisia savupiippuja tai -hormeja.

Kesämajojen maastoon sovittaminen tulee tapahtua ilman pengerryksiä ja maaston leikkauksia. Majojen tulee olla puurunkoisia ja lautaverhottuja. Majojen perustuksien tulee olla alta avoimia. Aurinkopaneelien tulee sijaita katoilla. Kesämajojen lähiympäristö tulee säilyttää luonnonmukaisena, eikä niitä saa rajata aitaamalla, kiveyksin, pengerryksin tai muilla keinoilla. Majan yhteyteen saa rakentaa puisen tasanteen, jolla ei saa olla kaidetta eikä katosta. Tasanteen pinta-ala voi olla korkeintaan 7 m². Olemassa olevan rakennuksen saa peruskorjata ja tuhoutuneen rakennuksen saa korvata uudella vastaavalla rakennuksella.

BYGGANDET:

Strandzonen och vattenområdet ska bevaras så naturenligt som möjligt.

Byggnadernas form och placering ska anpassas till existerande byggnader, terräng och växtlighet.

Bryggans storlek och placering ska anpassas till strandterrängen.

Under planering och byggande av byggnader och konstruktioner samt i samband med reparationer och utvidgningar av dem samt markbäddsanläggningar för gråvatten ska lägsta rekommenderade byggnadshöjd vid havsstränder tas i beaktande.

Vatten, avloppsvatten och avfall ska ordnas på ett så funktionssäkert sätt som möjligt, som motsvarar användningen och inte förorsakar olägenheter för hälsa eller omgivning. Byggande av vattenklosetter förutsätter enligt lagen om vatten (119 / 2001) anslutning till ett allmänt eller regionalt avlopps nät som är ändamålsenligt planerat och byggt.

På R-1/s kvartersområdet:

Om sommarstugorna ligger på 4-8 meters avstånd från varandra får man inte mot grannstuga placera stugornas huvudfönster eller skorstenar eller rökgångar som är placerade utanför vägg.

Sommarstugorna anpassning till terrängen ska göras utan terasseringar eller skärningar av terräng. Stugorna ska ha trästomme och brädfodring på utsidan. Stugornas grund ska vara öppen undertill. Solpaneler ska vara placerade på sommarstugornas tak. Sommarstugornas närmiljö ska bevaras naturenlig och stugorna får inte avgränsas med staket, stenläggningar, terasseringar eller på annat sätt. I anknäpning till stugan får byggas en träterrass utan räcke eller skärmtak. Terrassens yta får vara högst 7 m². Befintlig byggnad får grundrenoveras och förstörd byggnad får ersättas med ny motsvarande byggnad.