



## HELSINGIN KESKUSTAN TERVEYS- JA HYVINVOINTIKESKUS ULKOTILOJEN VIITESUUNNITELMA

**LOCI**  
MAISEMA-ARKKITEHDIT OY

9.6.2021



HELSINGIN KAUPUNKI

2021

Tekijät:

© LOCI maisema-arkkitehdit Oy

Graafinen suunnittelu ja taitto: LOCI maisema-arkkitehdit Oy.

Kartat, suunnitelmakuvat ja valokuvat: LOCI maisema-arkkitehdit Oy, ellei toisin mainita.

Näkymäkuvat: LOCI maisema-arkkitehdit Oy

# 1. Johdanto

<b>1. JOHDANTO</b>	<b>3</b>
<b>2. SUUNNITTELUN LÄHTÖKOHDAT JA TAVOITTEET</b>	<b>4</b>
SUUNNITTELUALUE	4
YMPÄRÖIVÄT KAUPUNKITILAT	4
SUUNNITTELUTAVOITTEET	5
LIITTYVÄT HANKKEET	5
KAAVATILANNE	5
<b>3. KAUPUNKIKUULLINEN TARKASTELU</b>	<b>6</b>
KAUPUNKITILAN MUUTOS	6
VALO-OLOSUHTEET	7
AUKIOIDEN TILASARJA JA ELEMENTIT	8
LIIKENTEELLISET VAIHTOEHTOTARKASTELUT	9
<b>4. YLEISSUUNNITELMA</b>	<b>10</b>
MAISEMA-ARKKITEHTUURIN ELEMENTIT	12
LIIKENNE JA PYÖRÄPAIKAT	15
KUNNALLISTEKNIikka	15
ASEMAPIIRROKSET	16
LEIKKAUKSET	18
<b>5. SALOMONKADUN AKSELIN YHTENÄISTÄMINEN</b>	<b>21</b>

Helsingin keskustan terveys- ja hyvinvointikeskuksen ulkotilojen viitesuunnitelma on kaupunkiympäristön toimialan tilaama työ, joka on laadittu asemakaavoituksen tarpeisiin.

Työn tehtävänä on ollut Helsingin keskustan terveys- ja hyvinvointikeskuksen ulkotilojen viitesuunnitelman laatiminen asemakaavan pohjaksi.

Työ perustuu aiemmin laadittuun Keskustan terveys- ja hyvinvointikeskuksen viitesuunnitelmaan (PES arkkitehdit Oy, 3.9.2020) sekä hankesuunnitelmaan (20.6.2020). Tämä työ täydentää suunnitelmia ulkotilojen osalta.

Työssä on tarkasteltu suunnittelualuetta osana laajempaa julkisten ulkotilojen kokonaisuutta, johon kuuluu mm. Tennispalatsin aukio ja muut Kampin keskuksen ympäristön jalankulkuyöhykkeen ulkotilat. Erityisesti on tarkisteltu Salomonkadun akselia suunnittelukohteelta Kiasmalle.

Tilaaajan edustajana hankkeessa on toiminut Erja Erra kaupunkiympäristön toimialalta, sekä työn ohjauksesta ovat vastanneet Perttu Pulkka asemakaavoituksesta ja Anu Lamminpää kaupunkitila- ja maisemasuunnittelusta. Ohjausryhmä on kokoontunut kolme kertaa. Lisäksi ohjausryhmään ovat osallistuneet PES-Arkkitehdit Oy:n ja Valvontakonsultit Oy:n edustajat.

Helsingin kaupungin edustajat ohjausryhmässä:

- Perttu Pulkka KYMP / ASKA
- Anu Lamminpää KYMP / KAMU
- Pekka Nikulainen KYMP / LIKE
- Erja Erra KYMP / RYA
- Juha Lempinen KYMP / RYA
- Jenni Pellinen KYMP / TEK
- Raila Hoivanen KYMP / TEK

Tämän julkisten ulkotilojen viitesuunnitelman on laatinut LOCI maisema-arkkitehdit Oy; Milla Hakari, Pia Kuusiniemi, Niilo Tenkanen, Veera Tolvanen, Anni Viro-lainen, Ahti Launis ja Felix Bourgeau.



## 2. Suunnittelun lähtökohdat ja tavoitteet

### Suunnittelualue

Suunnittelualue sijaitsee ydinkeskustassa suunnitella olevan Helsingin keskustan THK:n uudisrakennuksen ympärillä ja se sijoittuu Runeberginkadun, Fredrikinkadun, Kampinkujan ja Salomonkadun rajaamalle katu- ja torialueelle. Suunnittelualueen sisälle jäävä uudisrakennus sijoittuu purettavan Kampin metroaseman läntisen lippuhallirakennuksen paikalle.

Suunniteltavat ulkotilat sijaitsevat pääosin nykyisten ja tulevien kansirakenteiden päällä. Salomonkadun alla kulkee Kampin bussiterminaaliin kulkeva tunneli. THK:n uudisrakennuksen maanalaiset tilat jatkuvat myös suunnittelualueen alle.

Keskustan THK:n toteuttaminen edellyttää nykyisen, HKL:n omistaman Kampin metroaseman läntisen lippuhallirakennuksen maanpäällisten osien purkamista. Rakennukseen ja sitä ympäröiville ulkotiloille ei ole kohdistettu suojelumerkintää. Metron sisäänkäyntihalli rakennetaan laajennettuna nykyiselle paikalleen ja tulee olemaan oheistiloineen osa uudisrakennuksen katutason kerrosta.

### Ympäröivät kaupunkitilat

Suunnittelualue on osa Salomonkadun akselin aukoiden sarjaa. Alueella nykyisin sijaitseva aukio muodostaa tilallisesti yhtenäisen aukion viereisen Tennispalatsinaukion kanssa – kaupunkikuvallisesti ja visuaalisesti alue on kuitenkin rikkonainen. Tennispalatsinaukion jälkeinen aukiosarja jatkuu Narinkkatorin, Lasipalatsinaukion, Paasikivenaukion ja Mannerheiminaukion kautta Kansalaistorille ja Asema-aukiolle.

Aluetta rajaa rakennus- ja kulttuurihistoriallisesti merkittävät Autotalo ja Sähkötalo. Lisäksi Salomonkadun akselin varrelle sijoittuu muun muassa Tennispalatsi, Lasipalatsi, Graniittitalo, Kampin keskus ja Helsingin vanha linja-autoasema.





## Suunnittelutavoitteet

Työn tavoitteena on ollut luoda kaupunkikuvallisesti korkeatasoinen ulkotilojen viitesuunnitelma asemakaavoituksen pohjaksi. Työssä on kartoitettu suunnittelualueeseen liittyvien kaupunkitilojen, erityisesti Tennispalatsin aukion, maisemaelementtejä ja jatkokehitetty sen teemoja kuten istutusaiheita ja portaita. Lisäksi työn tavoitteena on ollut yhteensovittaa liikenteelliset vaatimukset kaupunkikuvallisesti luontevaksi osaksi aukiosarjaa.

Työn lähtökohdaksi on ollut luontevien ja sujuvien jalankulkureittien jatkaminen suunnittelualueen läpi sekä uuden oleskelualueen suunnittelu viihtyisäksi, vehreäksi ja turvallisentuntuiseksi.

*Keskustan Terveys- ja Hyvinvointikeskus. Viitesuunnitelma 2019.  
Havainnekuva. PES Arkkitehdit Oy*



## Liittyvät hankkeet

Helsingin keskustan terveys- ja hyvinvointikeskukseen sijoitetaan pääasiassa aikuisväestölle suunnatut sosiaali- ja terveyspalvelut: terveysasematoiminta, psykiatria- ja päihdevastaanotto, nuorten- ja aikuistensosi-aalityö sekä fysio- ja toimintaterapia-, laboratorio- ja kuvantamispalvelut. Osa palveluista on tarkoitettu myös lapsille, nuorille ja ikääntyneille. Hankkeen yhteydessä puretaan Helsingin kaupungin liikennelaitoksen (HKL) vuonna 1983 valmistunut Kampin metroaseman läntinen lippuhallirakennus ja tehdään tarvittavat peruskorjaus-, muutos- ja laajennustyöt hankkeeseen sisältyvissä metron ja HKL:n tiloissa.

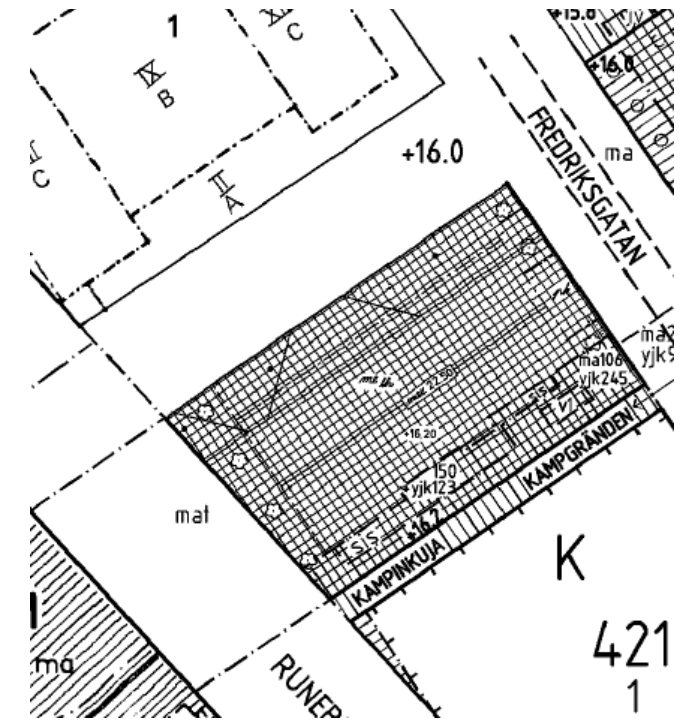
Terveys- ja hyvinvointikeskuksen lisäksi alueen kaupunkikuvaa muuttaa suunnittelukohteen lounaispuolella sijaitsevan hotellin (Runeberginkatu 2) laajennushanke. Käynnissä olevan asemakaavan muutoksen tavoitteena on mahdollistaa hotellin laajentaminen tontilla olevalle aukioalueelle. Kaksiosainen, 8-kerroksinen, molemmin puolin pihaa rakennettava laajennus on Salomonkadun puolella porrastettu. Näköyhteys tämän työn suunnittelualueelta Helsingin synagogalle on tarkoitus säilyttää.

## Kaavatilanne

Alueella on voimassa useita asemakaavoja vuosilta 1938-2004. Niissä katualueiden ympäröimä, keskeinen yleinen alue on merkitty toriksi. Torialueelle on osoitettu rakennusala metroaseman lippuhallirakennukselle, josta on yhteys Kampin metron laituritasolle sekä Sähkötalon ja Kampin keskuksen maanalaisiin tiloihin. Ympäröivien katualueiden osalta on kaavassa osoitettu maan alle joukkoliikennetunnelin osa, viereisten kiinteistöjen teknistä tilaa, maanalaista jalankulkualuetta, liike- ja työtilaa, metrotunnelin aluetta, Kampin terminaalin lähiliikenteen maanalaista yhteysaluetta ja teknistä tilaa.

Voimassa olevassa Helsingin yleiskaavassa vuodelta 2016 suunnittelualue on merkitty Liikeja palvelukeskustan C1 keskustatoimintojen alueeksi.

*Runeberginkatu 2. Hotellin laajennus. Viitesuunnitelma 2020.  
Havainnekuva. ARKVAL TAITE OY*



*Ajantasa-asemakaava. Suunnittelualue on voimassa olevassa kaavassa merkitty katualueeksi ja aukioksi, jolle saa rakentaa lippuhallirakennuksen.*



### 3. Kaupunkikuvallinen tarkastelu

#### Kaupunkitilan muutos

Uudisrakennushankkeet (THK ja Runeberginkatu 2) muuttavat kaupunkikuvaa merkittävästi: avoin julkisessa käytössä oleva kaupunkitila pienenee ja varjoisuus lisääntyy. Rakennusten massoitellussa on kuitenkin huomioitu tärkeimmät kävely- ja näkymäakselit, kuten Salomonkadun suuntainen akseli ja synagogan näkymien ympäröivään kaupunkiin.

Jäljelle jäävän kaupunkitilan laatuun on kiinnitettävä erityistä huomiota, ja varattava alueet mahdollisimman laajasti kävely-ympäristöksi. Vaikka THK:n uudisrakennuksen pohjoispuolelle jäävä aukio on kooltaan suhteellisen pieni, on siitä potentiaalia kehittää laadukas kaupunkiaukio.



Kampin aukiot nykyään (2021)  
1:2000

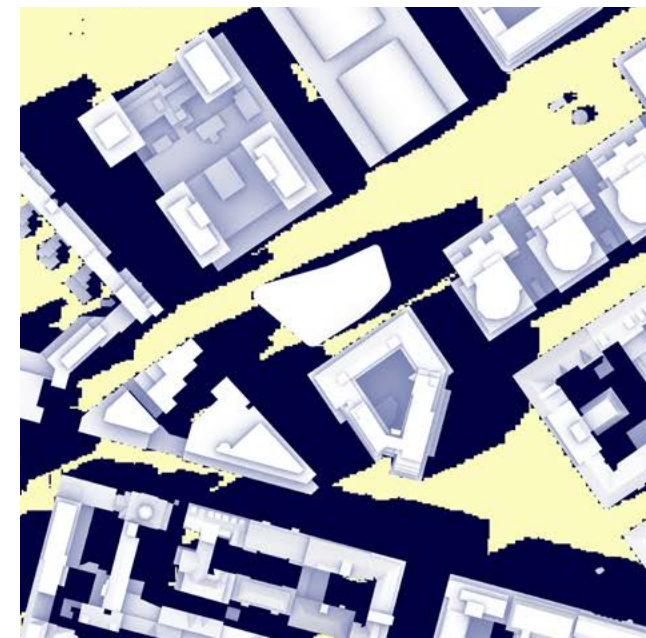


Kampin aukiot, kun Runeberginkatu 2:n hotellilajennus ja Helsingin keskustan terveys- ja hyvinvointikeskus on rakennettu.  
1:2000

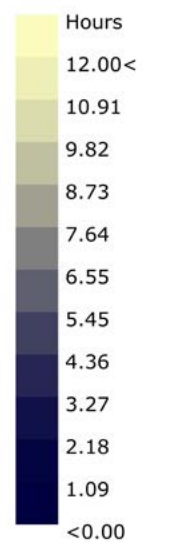


## Valo-olosuhteet

Suunnittelualue sijaitsee tiiviissä korttelikaupungissa ja uudisrakennushankkeet muuttavat aluetta varjoisammaksi, koska ne ovat merkittävästi korkeampia kuin nykyinen metroasema. Erityisen varjoisa on THK:n uudisrakennuksen pohjoispuolinen aukio, joka saa kesikesälläkin vain vähän suoraa auringonvaloa. Pääosa suorasta auringonvalosta tälle alueelle tulee klo 16 ja 17 välisenä aikana auringon paistessa lännestä Autotalon ja THK:n välistä.

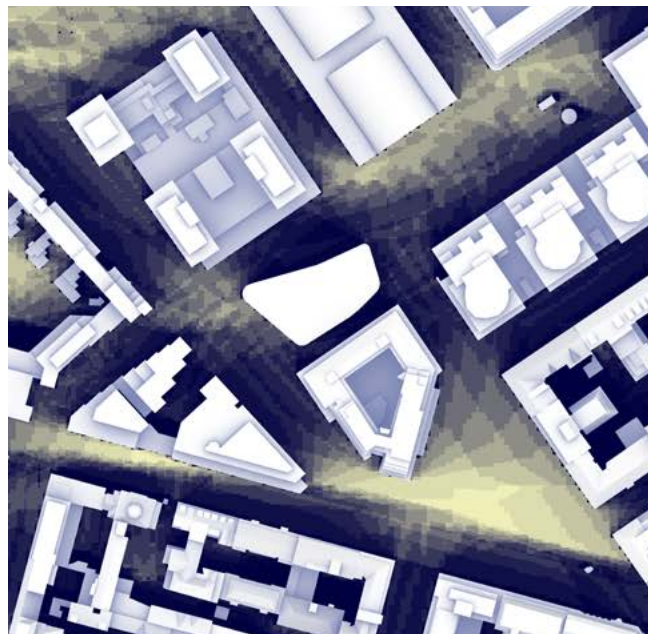


Auringonvaloa saavat alueet 21. huhtikuuta klo 16-17. Tähän kellon aikaan myös THK:n pohjoispuolella oleva aukio saa suoraa auringonvaloa keväästä syksyyn.



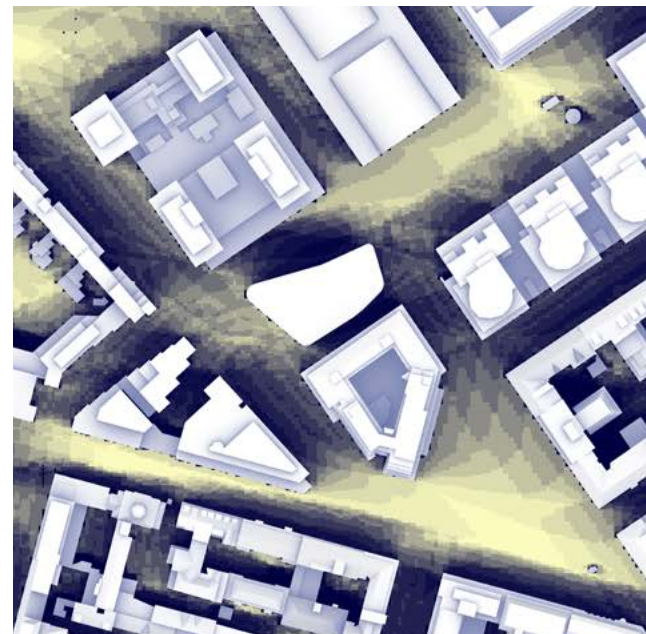
AURINGONVALO

21. huhtikuuta / 08.00 - 20.00



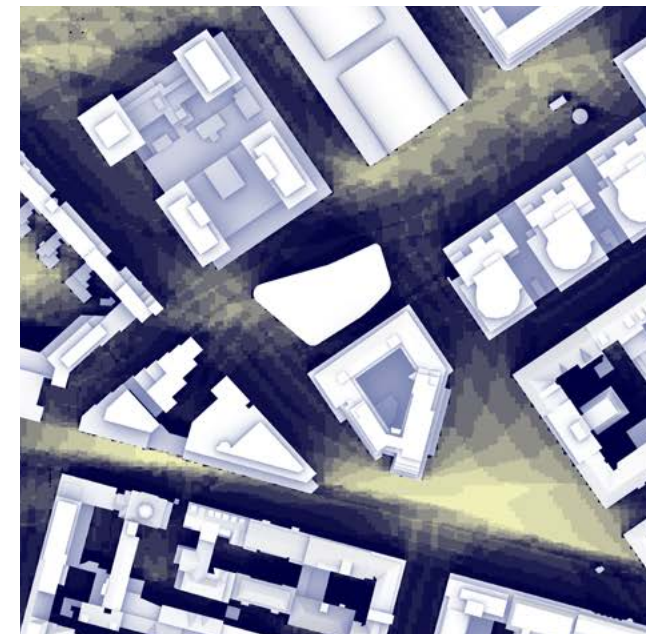
AURINGONVALO

21. kesäkuuta / 08.00 - 20.00



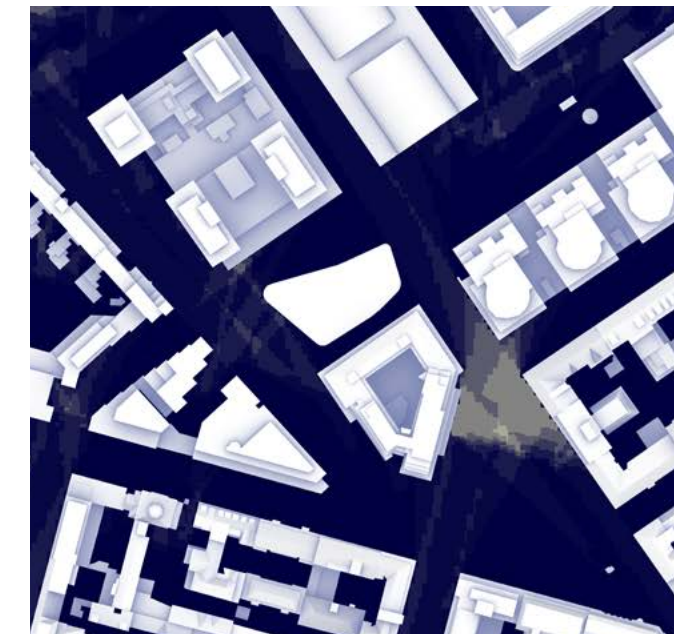
AURINGONVALO

21. elokuuta / 08.00 - 20.00



AURINGONVALO

21. lokakuuta / 08.00 - 20.00





## Aukioiden tilasarja ja elementit

Suunnittelualue on tärkeä osa kaupunkiaukioiden sarjaa, joka alkaa Mannerheimin aukiolta jatkuen pitkin Salomonkatua edelleen Malminkadun yli Lastenlehdonpuistoa kohti. Salomonkadun suuntaiset pitkät näkymälinjat korostavat akselin roolia yhdistävänä jalankulku- ja pyöräilyreitteinä.

Katupuut tuovat vehreyttä muutoin melko kivisiin kaupunkitiloihin. Oleskeluvihreää ja aluskasvillisuutta ei juuri ole Tennispalatsin viherkumpuja lukuunottamatta.

Alueen katuaukoilla on useita kaupallisia terasseja. Aukioiden taideaiheet ja erikoiselementit luovat persoonallista ilmettä aukiolle ja toimivat katseenvangitsijoina.

Jatkossa THK:n edusaukio tulee todennäköisesti hahmottumaan osana Tennispalatsin aukiota tai sen jatkeena, ja muodostaa päätteen Salomonkadun akselin tilasarjalle. Aukion suunnittelussa on luontevaa hyödyntää Tennispalatsin aukion muotokieltä ja elementtejä, kuitenkin luoden uudelle kaupunkitilalle persoonallisen ja tunnistettavan ilmeen.



### Kasvillisuus ja maisema-elementit

Kasvillisuus alueen muilla aukiolla:

- Salomonkadun akselin puurivit
- Tennispalatsin aukion viherkummut ja männyt
- Oleskeluvihreää ja aluskasvillisuutta ei juurikaan ole

Maisemaelementit alueen muilla aukiolla:

- Salomonkadun suoraviivainen koordinaatisto
- Kivetty yleisilme, tukimuurit ja portaat
- Tennispalatsin aukion vapaamuotoiset kummut
- Tennispalatsin aukiolla vesiaihe kesällä
- Fredrikinkadun taide-raitiovaunupysäkit

### Toiminnallisuus

Toiminnot alueen muilla aukiolla:

- Mannerheimin aukio: ohikulku, skeitti, odotus
- Paasikivenaukio: ohikulku, taksit, odotus
- Lasipalatsin aukio: oleskelu, terassi, taide
- Maunokoiviston aukio: ohikulku, hengailu
- Narinkkatori: tapahtumat, ohikulku
- Tennispalatsin aukio: terassit, oleskelu

### Uudelle aukiolle vihreä ilme

- Kaupunkivihreän maksimaalinen hyödyntäminen
- Katupuut ja aluskasvillisuus
- Ympäröivien maisemaelementtien huomioiminen
- Aukio hahmottuu Tennispalatsin aukion jatkeena

### Aukiosta turvallinen, miellyttävä kävelyympäristö

- Ohikulkupaikka (metro, bussit, kävelyakseli)
- Toimii odotustilana (terveysasema, bussit)
- Toimii lyhyen oleskelun paikkana (ympäriällä paljon toimistoja)
- Kävelyakselin leveys Autotalon edustalla 6,3 m



## Liikenteelliset vaihtoehtotarkastelut

### Alueen maisemaelementtejä:



*Kummut puineen luovat miellyttävän tilan*



*Puiden istutuslaatikot ja penkit.  
Pitkät suorat linjat*



*Pyöreät puiden istuskaukalot,  
kova ja kylmä pinta istuskeluun*



*Portaat aukiolle*



*Pyöreät puiden istuskaukalot  
Fredrikinkadun varrella*



*Visuaaliset ja värikkäät pysäkit,  
pirteää värikkyttä*

### Liikenteelliset vaihtoehtotarkastelut

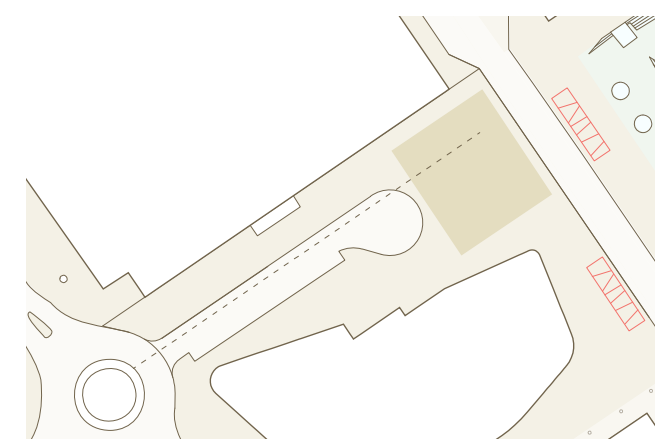
THK:n hankesuunnitelman viitesuunnitelmassa esitetystä liikennetarkistuksesta saattoympyrä on tuotu pitkälle aukiolle, jolloin kaupunkilaisten käytössä oleva aukiotila jäisi pieneksi ja liikenne veisi suurimman osan tilasta aukiolla. Ratkaisussa saattoympyrä sijoittuisi kävelyvirtojen kannalta hankalasti metroaseman pääkulun eteen aiheuttaen kävelyn ja saattoliikenteen risteämistä.

Lähtökohtana suunnittelulle on ollut liikennesuunnitelma, jonka mukaan läheisen päivittäistavarakaupan lastaus- ja purkupaikka joudutaan siirtämään Salomonkadulta Runeberginkadulle ja taksipaikkojen kokonaismäärä vähenee

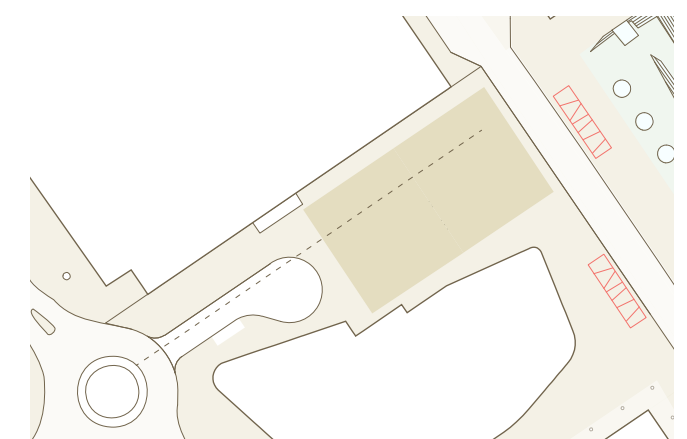
### Mahdollisimman suuri aukiotila kävelijöiden käyttöön

Tämän työn alussa tehtiin vaihtoehtotarkastelu, jossa saattoympyrä siirretään mahdollisimman lähelle Runeberginkatua, jolloin kävelijöiden käytössä oleva aukiotila saadaan maksimoitua.

Suunnittelua päätettiin jatkaa tämän vaihtoehdon pohjalta. Liikennympyrän yhteyteen saadaan yksi liikuntaesteisten saattopaikka (etäisyys noin 20 metriä THK:n oville), ja muut saattopaikat sijoitetaan Runeberginkadulle. Tällöin matkailuliikenteen busseille on löydettävä uusi pysäkki lähikaduilta. Ratkaisu edellyttää myös taksiaseman siirtoa, jolle on jatkossa löydettävä uusi sijainti lähialueelta.



*Viitesuunnitelman mukainen liikennetarkistelu*



*Vaihtoehtotarkastelu, jossa liikenteen käytössä oleva tila on minimoitu. Suunnittelussa edettiin tämän vaihtoehdon pohjalta.*



## 4. Yleissuunnitelma





Suunnittelualue käsittää Runeberginkadun ja Fredrikinkadun välisen alueen Helsingin keskustan terveys- ja hyvinvointikeskuksen välittömässä läheisyydessä. Alue rajautuu pohjoisessa Veli Valorinnan ja Eino Tuompon suunnitelmaan Autotaloon ja etelässä Alvar Aallon suunnitelmaan Sähkötaloon.

THK:n sisäänkäynnin edustalle luodaan pienimitakaavainen ja vehreä oleskeluaukio, joka on rajattu Salomonkadusta matalalla portaikolla. Aukiolla on vapaamuotoisia istusaltaita, joiden laidat ovat istuskelukorkuisia. Istusaltaiden puusto on monirunkoista koivikko, jonka juurella on matalaa maanpeitekasvillisuutta. Istutusten lomassa on kaupunkikeinuja rentoon kaupunkioleiluun.

Suunnittelualue sijaitsee joukkoliikenteen solmukohtassa, minkä vuoksi risteävälle jalankulkuliikenteelle on annettu tilaa eikä kävelijän tarvitse kiertää kulkureitille työntyviä objekteja.

Terveys- ja hyvinvointikeskuksen saattoliikenne kääntyy Runeberginkadulta Salomonkadulla sijaitsevalle kääntöpaikalle. Aukion kiveys jatkuu yhtenäisenä myös kääntöpaikan kohdalla. Liikennealue rajataan jalankulkualueesta pollarein läpiajoliikenteen estämiseksi.





## Maisema-arkkitehtuurin elementit

Keskustan terveys- ja hyvinvointikeskuksen aukio asettuu kaupunkitilassa Tennispalatsin aukion jatkeeksi ja tilasarjan päätteeksi. Aukion maisema-elementit jatkavat ympäristössä käytettyjä maisema-elementtejä, luoden kuitenkin uudelle aukiolle hieman poikkeava identiteetin ja tunnelman.

### Vehreät istutusaarekkeet

Istutusalueista muodostetaan vapaamuotoisia saarekkeita, joiden väliin jää julkista oleskelualueita.

THK:n aukion istutusalueet ovat kauttaaltaan istuskelukorkuisia, kun taas Tennispalatsin aukion istutusalueilla ei ole istuskelukorkuisia reunoja, vaan pääosa istuskelupaikoista sijaitsee kaupallisilla terasseilla. Istutusaarekkeiden korottaminen mahdollistaa riittävät kasvualustapaksuudet. Puiset istuinreunat luovat runsaasti uutta vapaata istuinpintaa.

Istuskelsaarekkeilla luodaan vehreä ilme aukiolle.

Matala aluskasvillisuus puiden alla on viihtyvyyden kannalta tärkeää. Puulajiksi valitaan normaalista katupuula-jeista poikkeava laji (esim koivu) vastapariksi Tennispalatsin aukion männyille. Vaaleat normaalia tiheämpään istutetut koivunrungot luovat valoisan pylväikön aukiolle. Lajiksi valitaan koivun erikoismuoto, esimerkiksi matalakasvuisempi paperikoivu. Jatkosuunnittelussa lajivalinnassa on huomioitava varjoisa kasvupaikka ja kansirakenne.

### Inspiroivat erikoisistuimet

Aukion kalusteet ovat omaleimaisia ja erottuvia. Terveysteema inspiroi liikkeeseen, esimerkiksi persoonalliset kaupunkikeinut tarjoavat tavallisuudesta poikkeavan oleskelukokemuksen. Kalusteissa huomioidaan eri käyttäjäryhmät ja esteettömyys.

### Teemaväri

Kalusteissa hyödynnetään teemaväriä: Fredrikinkadun raitiovaunupysäkkikatokset ovat piristävän punaiset katseenvangitsijat. THK:n teemaväriin tulee sopia katosten väriin, kuitenkin kilpailematta liikaa katosten kanssa. Pieninä määrinä punaisen värin toistaminen tukee alueen yhtenäistä ilmettä.

Valittua teemaväriä voitaisiin toistaa laajemminkin Salomonkadun aksellin varrella luomaan yhtenäistä visuaalista ilmettä aukoiden sarjaan.

### Pintamateriaali ja portaat

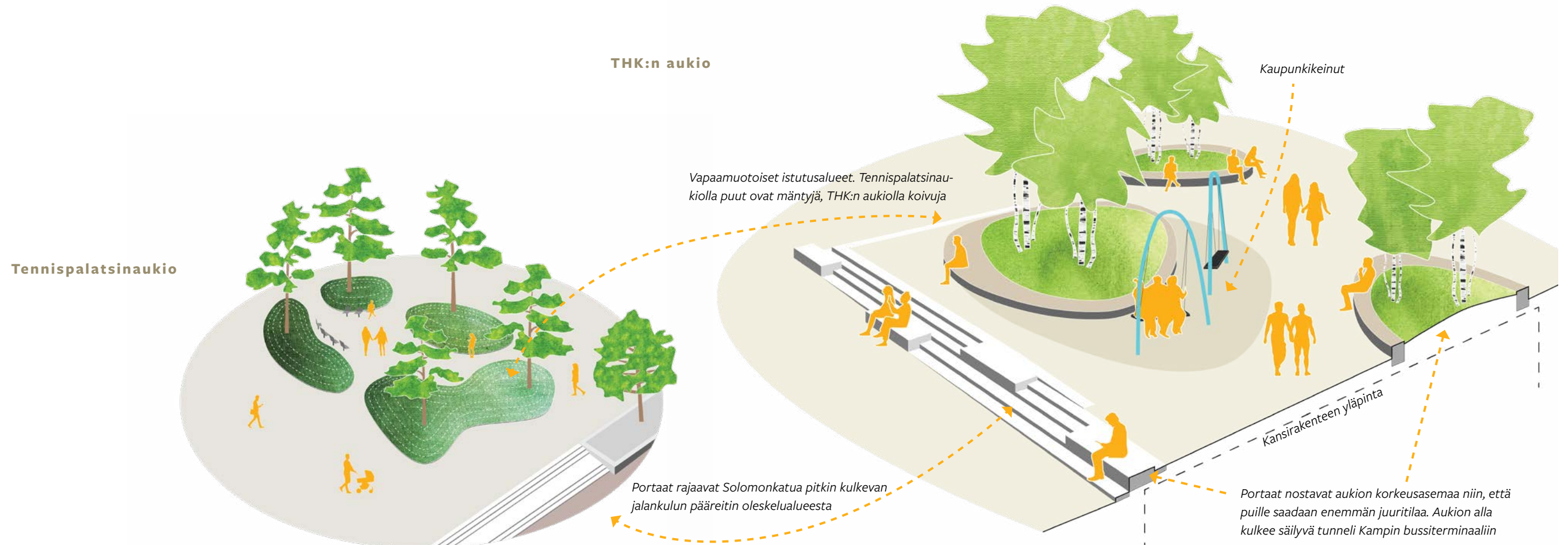
Aukiolle tehdään yhtenäinen kivetty pinta luonnonkivestä, kuten graniittilaatasta. Pinnan sävyeroilla korostetaan sisäänkäyntialueita ja tarvittaessa liikennealueita. Saattoliikenteen alue tehdään samaan tasoon ympäröivän kävelyalueen kanssa, ja rajataan pollareilla.

Fredrikinkadun ja Salomonkadun puoleinen kulma rajataan laajalla portaikolla, joka muodostaa vastinparin Tennispalatsin aukion portaille ja ratkaisee liittymisen katuun. Portaat nostavat THK:n edusaukion katupintoja korkeammalle rajaten aukion omaksi tilakseen.

Porraskelmiin voidaan sijoittaa kevytrakenteisia istuimia toistamaan valittua teemaväriä.

### Valaistus

Erikoisvalaistuksella luodaan aukiolle laadukas ilme ympäri vuoden. Valaistus tuo turvallisuuden tunnetta ja piristävää ilmettä pimeään aikaan. Erikoisvalaistus integroidaan esimerkiksi puupintaisten istuinreunojen alle. Myös kasvillisuutta nostetaan esiin valon keinoin.

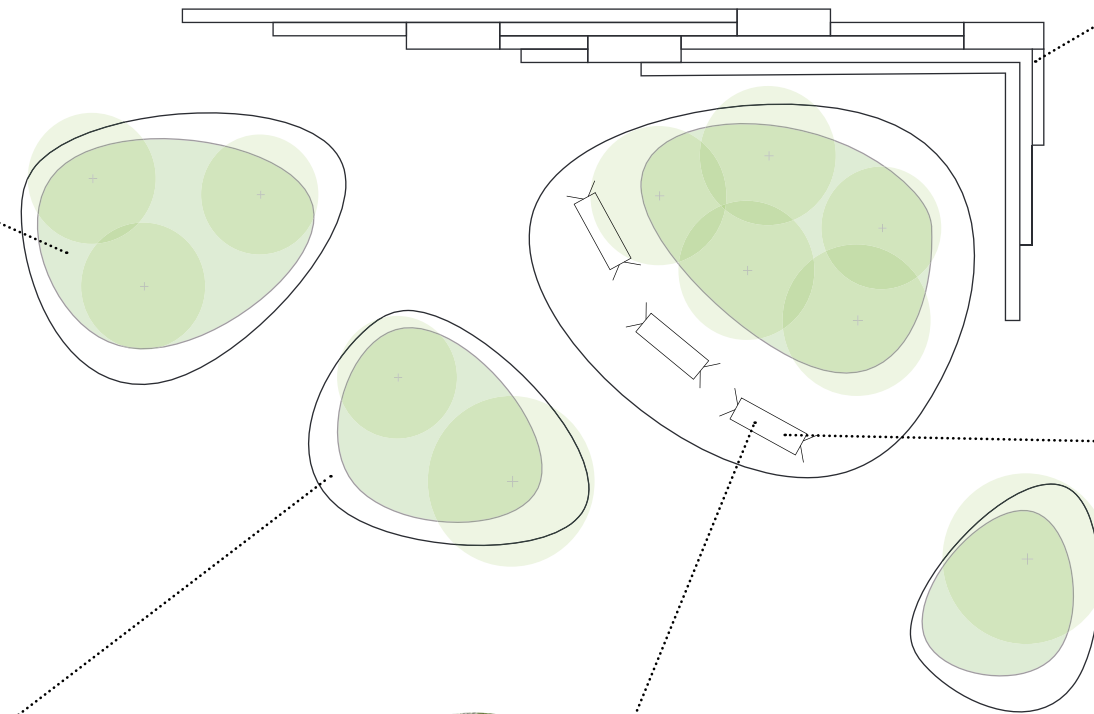
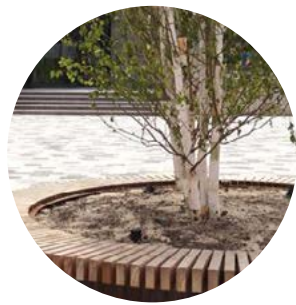




Maisema-arkkitehtuurin elementit

Pintamateriaalit ja portaat

Vehreät istutusaarekkeet



Valaistus



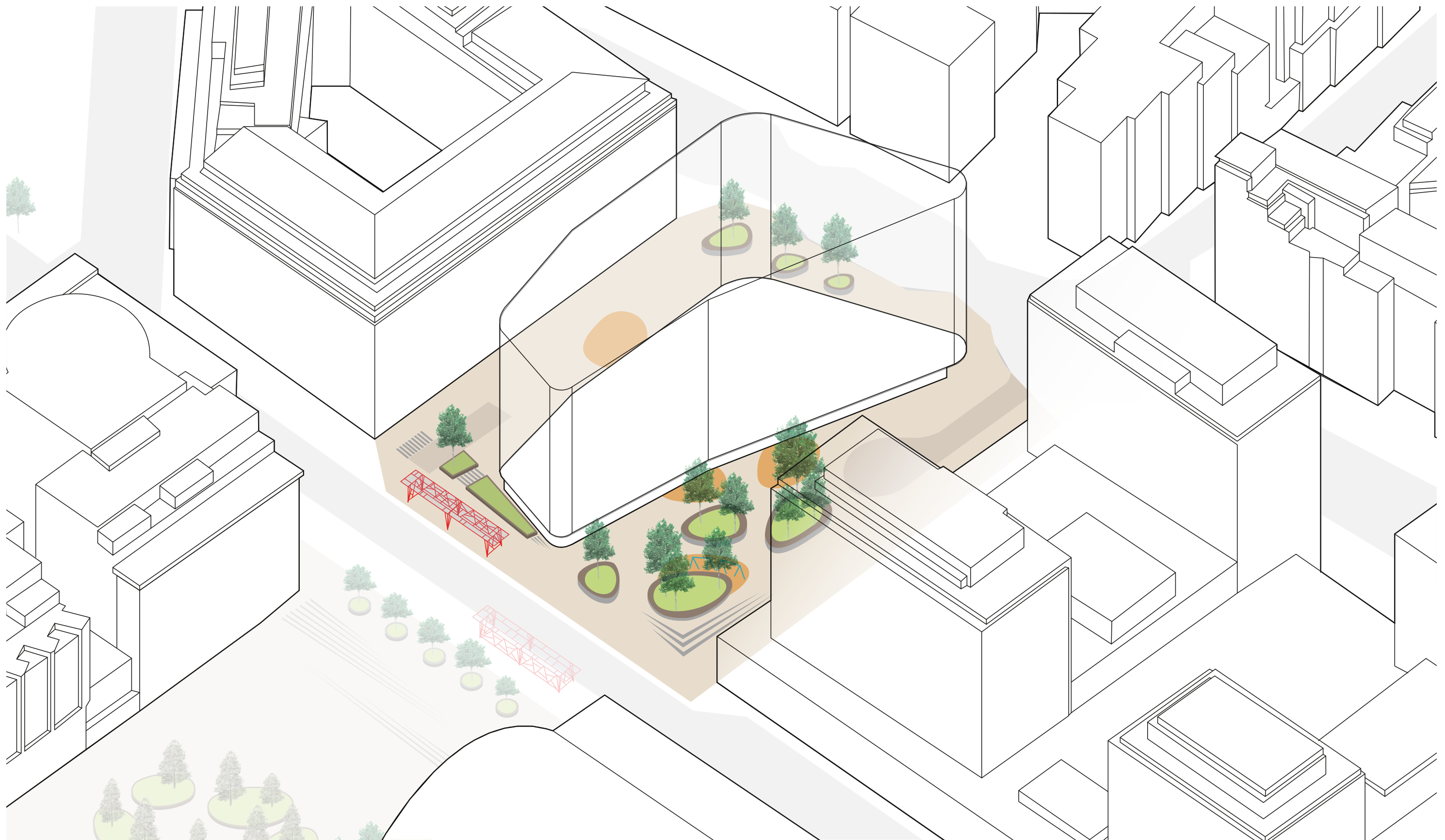
Teemaväri



Eikoisistuimet









## Liikenne ja pyöräpaikat

Suunnitelmassa saattoliikenteen ympyrä sijoittuu mahdollisimman lähelle Runeberginkatua, jolloin kävelijöiden käytössä oleva aukiotila on mahdollisimman suuri, ja risteävältä liikenteeltä vältetään. Liikenneympyrän yhteyteen saadaan yksi liikuntaesteisten saattopaikka (etäisyys noin 20 metriä THK:n oville), ja muut saattopaikat sijoitetaan Runeberginkadulle. Tällöin matkailuliikenteen busseille on löydettävä uusi pysäkki lähikaduilta. Ratkaisu edellyttää myös taksiaseman siirtoa, jolle on jatkossa löydettävä uusi sijainti lähialueelta.

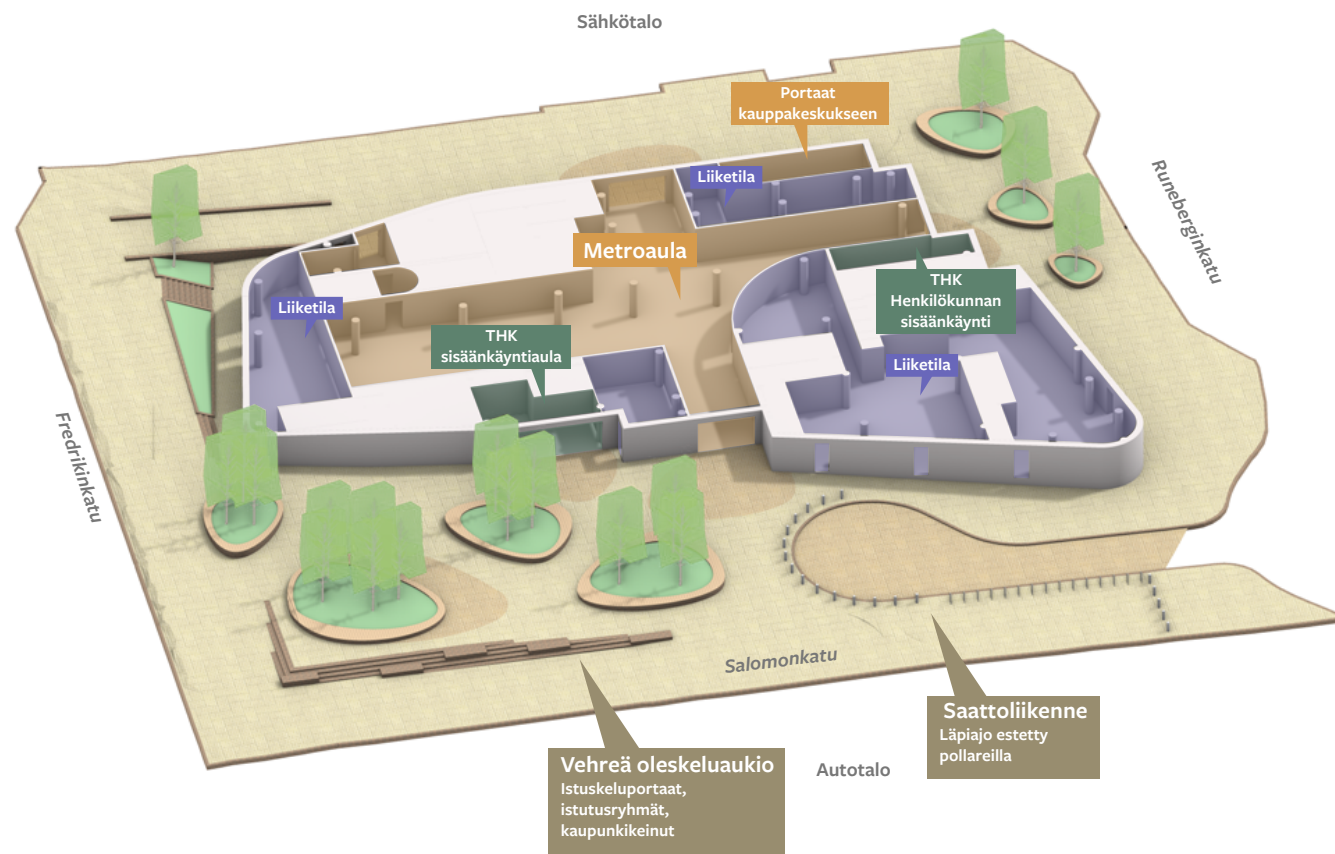
THK:n huoltoliikenne hoidetaan huoltotunnelin kautta.

Aukion kiveys jatkuu yhtenäisenä myös saattoympyrän kohdalla. Liikennealue rajataan pollarein. Kaikki kulkupinnat suunnitellaan esteettömyyden erikoistason mukaisesti.

Pyöräpaikkoja tulee yhteensä 86kpl, joista 46 kpl sijaitsee Kampinkujalla ja 40 kpl Salomonkadulla. Kaupunkipyörien varaus sijoittuu Runeberginkadun puoleiselle julkisivun edustalle.

Kampinkujalla säilyvät luiska ja portaat.

Lähtökohtana suunnittelulle on ollut liikennesuunnitelma, jonka mukaan läheisen päivittäistavarakaupan lastaus- ja purkupaikka joudutaan siirtämään Salomonkadulta Runeberginkadulle ja taksipaikkojen kokonaismäärä vähenee

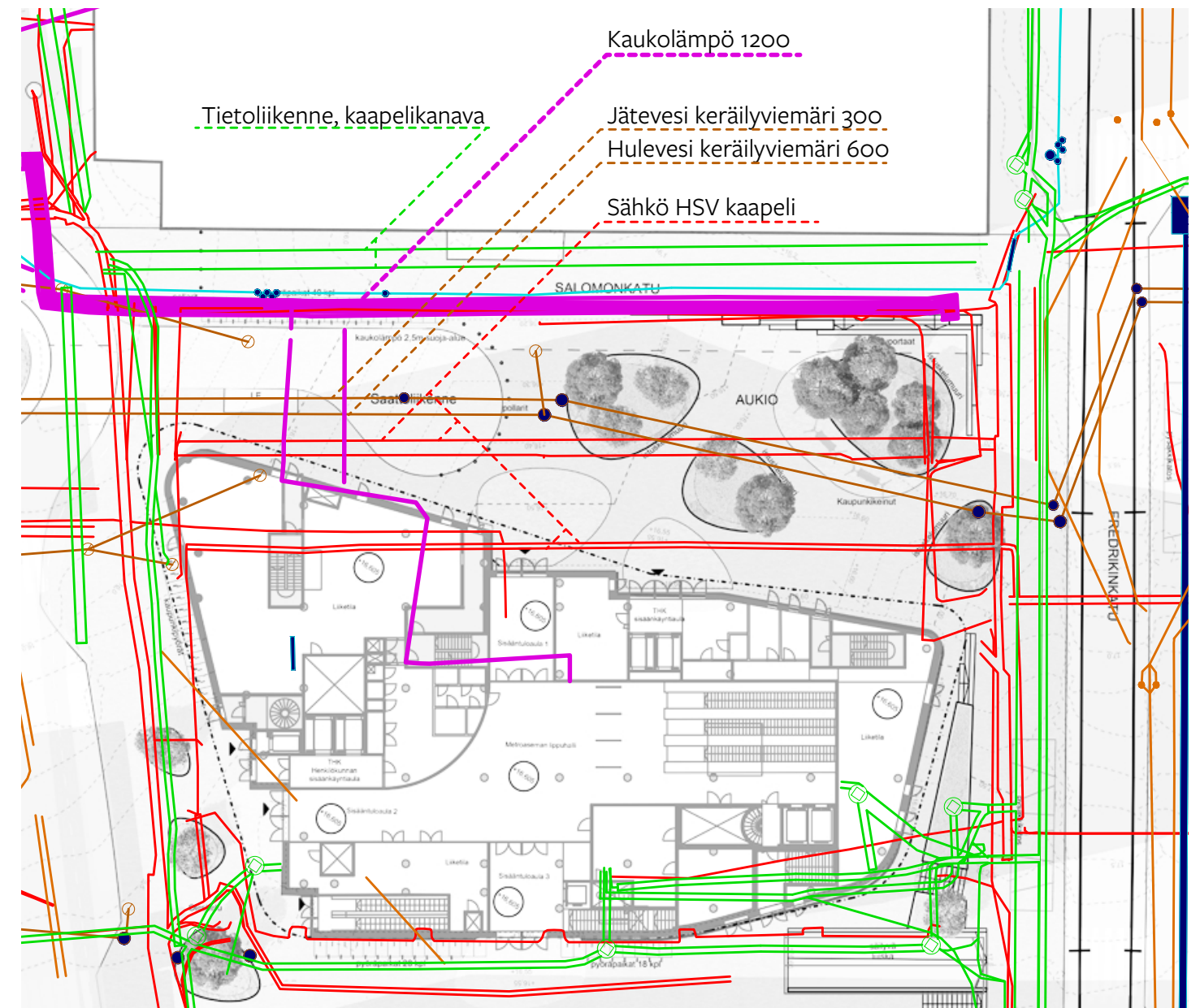


## Kunnallistekniikka

Salomonkadun alla kulkee kaukolämpöputki, joka on huomioitu suunnitelmassa niin, että puut on sijoitettu kaukolämpölinjasta vähintään 2,5 metrin etäisyydelle.

Aukion halki kulkee jäteveden ja huleveden keräilyviemärit. Linjat siirretään, ja sille tutkitaan jatkosuunnittelussa sopiva paikka siten, että aukion istutukset on mahdollista toteuttaa esitetyn periaatteen mukaisesti. Lisäksi aukion halki kulkevat sähkökaapelit siirretään.

Kannen rakennepaksuuksille ja -kerroksille on varattu yhteensä noin 1200mm, mutta siihen pitää mahtua veden- ja lämmöneristeet sekä pintakerrokset. Jatkosuunnittelussa asia on tarkennettava. Nostetut istutusalueet reunoineen mahdollistavat puiden ja kasvillisuuden kasvualustojen maksimoinnin.





Asemapiirros 1:500



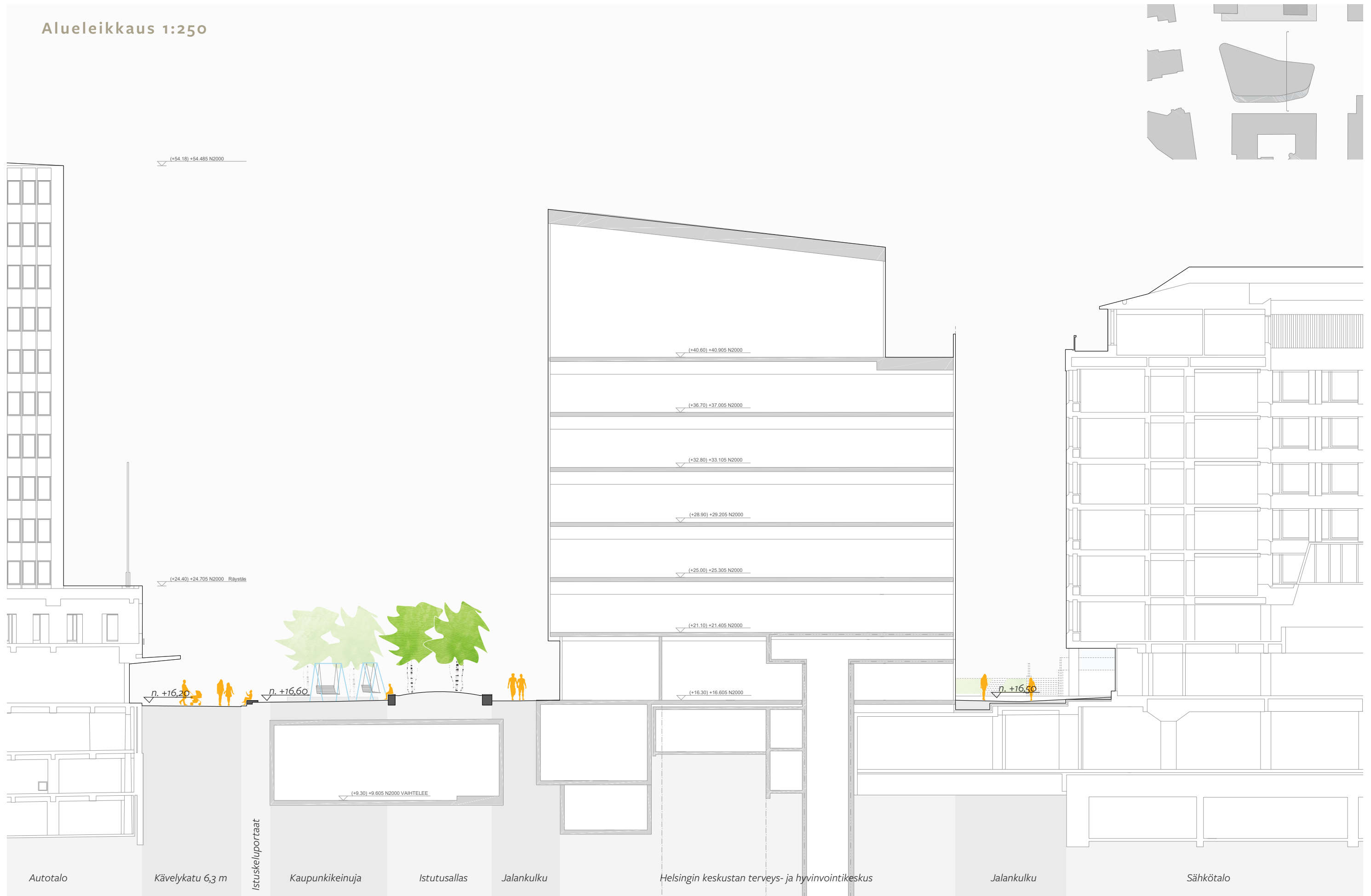


Asemapiirros, Tarkennos 1:250





Alueleikkaus 1:250



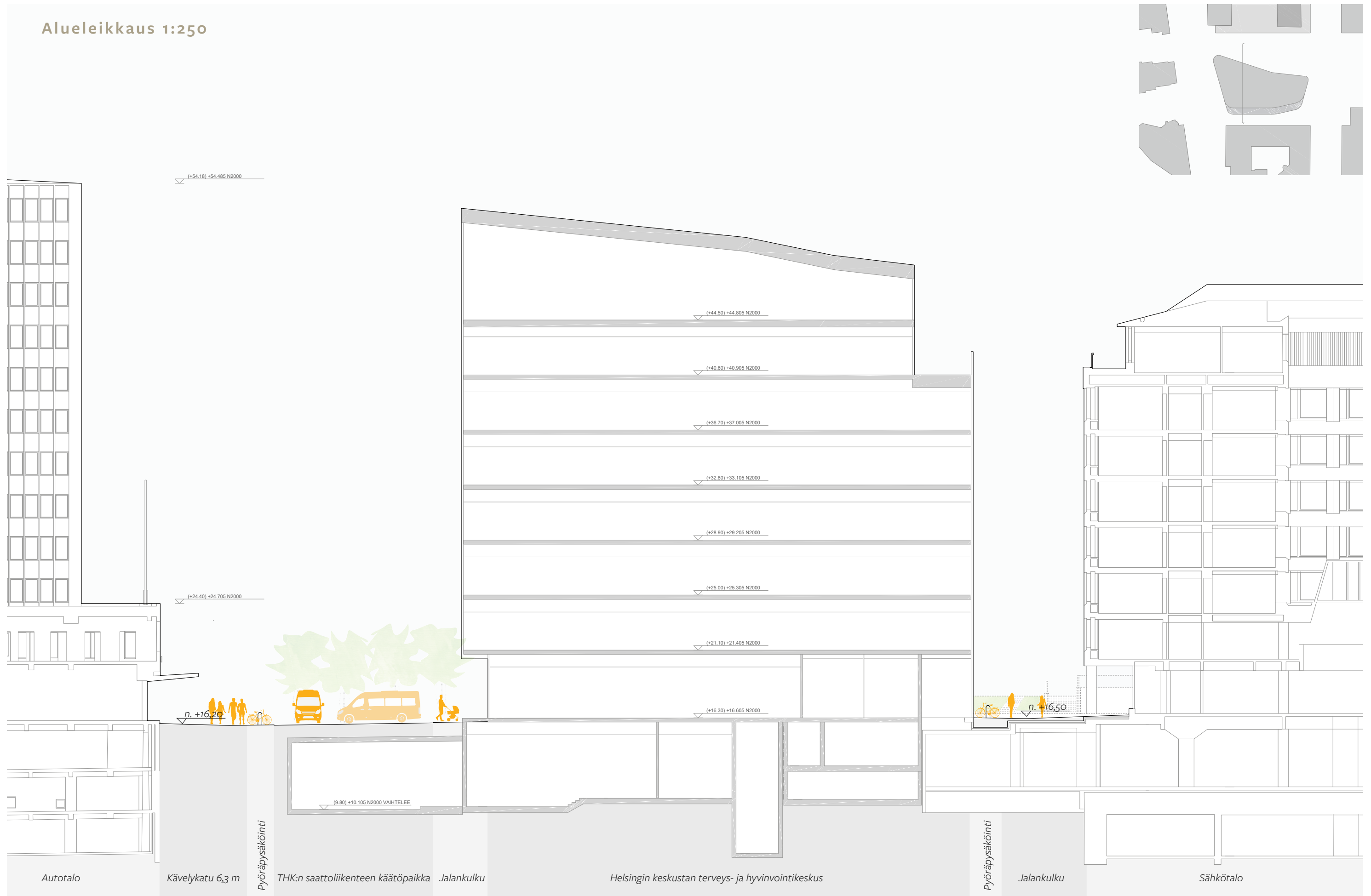


Leikkaus 1:100



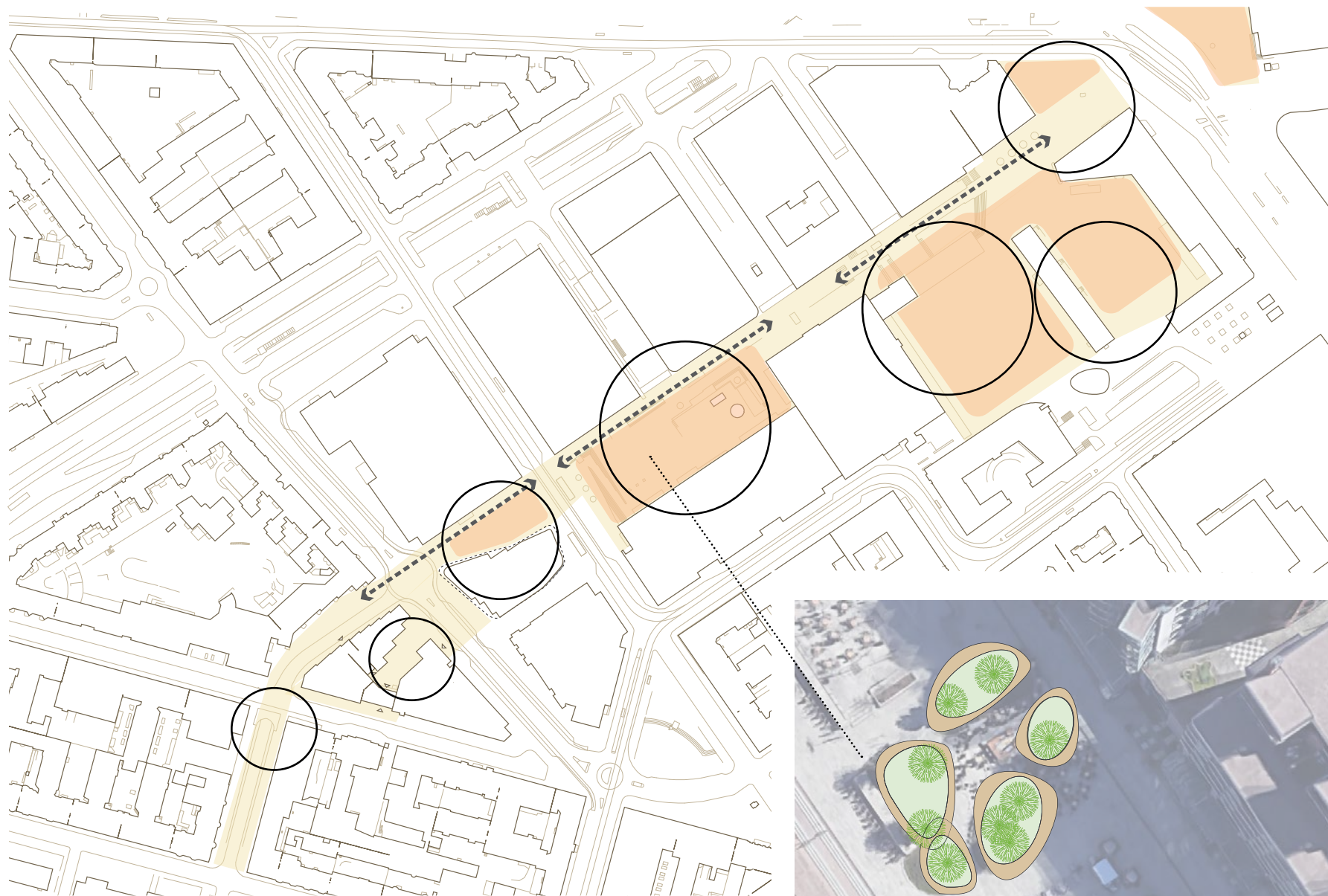


Alueleikkaus 1:250





## 5. Salomonkadun akselin yhtenäistäminen



Aukioiden ja Salomonkadun yhtenäinen visuaalinen ilme voisi jatkua aina Lastenlehdonpuistoon saakka. Uusi aukio on tärkeänä osana tilasarjaa.



Viihtyvyyden lisääminen myös lähiympäristössä: Tennispalatsin aukion kumpujen reunoille voitaisiin lisätä kevyitä puupintaisia istuintasoja samaan tyyliin kuin uuden Terveys- ja hyvinvointikeskuksen edustalla.



Kivetyt puiden istusaltaat päällystetään puumateriaalilla.

### Jatkosuunnittelussa myös ympäröivät alueet tarkasteluun

Kun Terveys- ja Hyvinvointikeskuksen hanke etenee jatkosuunnitteluun, on suositeltavaa ottaa tarkasteluun ja suunnitteluun myös ympäröivät kaupunkitilat, ja tutkia kuinka niissä pienillä muutoksilla saataisiin lisättyä viihtyisyyttä ja yhtenäistä ilmettä Salomonkadun akselille ja ympäröiville ulkotiloille.

THK:n edusaukiolle suunnitellut elementit voisivat peilautua muodoin, värein ja materiaalein myös ympäröivään kaupunkitilaan. Esimerkiksi lisäämällä Tennispalatsin aukion kumpujen reunoille kevyet puurakenteiset istuintasot saataisiin luotua uusia aurinkoisia istuskelpaikoja suhteellisen pienillä toimenpiteillä.

Salomonkadun kävelyakseli jatkuu THK:n sivuitse edelleen Malminkadulle ja Lastenlehdonpuistoon saakka. Tässä työssä esitetyjä suunnitteluteemoja voitaisiin hyödyntää myös näiden alueiden jatkosuunnittelussa. Tavoitteena on luoda Kampin ulkotiloista mahdollisimman viihtyisät ja laadukkaat, ja ottaa niissä oleva potentiaali mahdollisimman hyvin käyttöön.