

Helsinki

# Liikenteen kehitys Helsingissä 2018

## Tiivistelmä

Syysarkipäivänä henkilöautolla ja joukkoliikenteellä molemmat suunnat yhteen laskien niemen rajan ylitti noin 686 000 henkilöä, mikä oli 3,3 % enemmän edelliseen vuoteen verrattuna. Matkustajamäärä laski joukkoliikenteen osalta 2,1 % ja henkilöautoliikenteen osalta 6,1 %. Joukkoliikenteen kulkutapaosuus 71,3 % oli prosenttiyksikön suurempi kuin vuonna 2017.

Kantakaupungin rajan syksyn arkivuorokautena ylitti noin 843 000 henkilöä. Määrä väheni 3,3 % vuodesta 2014, jolloin laskentalinjan matkustajat laskettiin edellisen kerran. Joukkoliikenteen osalta matkustajamäärä laski 1,7 % ja henkilöautoissa matkustavien osalta 5,4 %. Joukkoliikenteen kulkutapaosuus oli 59,7 %, ja se kasvoi prosenttiyksikön vuodesta 2017.

Poikittaisilla laskentalinjoilla syksyn arkivuorokautena henkilöliikenteen määrä oli noin 352 000 henkilöä, mikä oli 2,0 % enemmän kuin vuonna 2017. Joukkoliikenteen matkustajamäärä pysyi ennallaan ja henkilöautoliikenteen matkustajamäärä kasvoi 2,6 %. Joukkoliikenteen osuus oli poikittaisilla laskentalinjoilla yhteensä 20,7 %, mikä oli 0,4 prosenttiyksikköä vähemmän kuin vuonna 2017.

Aleksanterinkadulla, Mikonkadun lähellä, sijaitsevan laskentapisteen ohitti vuonna 2018 3,75 miljoonaa jalankulkijaa, mikä oli 5 % vähemmän kuin vuonna 2017. Keskimäärin vuorokaudessa jalankulkijoita pisteellä oli 10 300. Vuoden 2018 vilkkain kuukausi oli jälleen joulukuu (keskimäärin 12 400 jalankulkijaa vuorokaudessa). Toisella laskentapistellä Malmin asemalla jalankulkijoita havaittiin yhteensä 2,39 miljoonaa. Määrä oli lähes sama kuin vuonna 2017. Kuukausista vilkkain pisteellä oli helmikuu (keskimäärin 7 300 jalankulkijaa vuorokaudessa).

Kesäkuun keskimääräisenä arkivuorokautena (ma–pe) niemen rajan ylitti 31 400 pyörällä liikkujaa. Kesäkuun keskimääräinen arkivuorokauden pyöräliikenne kasvoi 3 % edellisvuodesta. Huippuvuorokautena niemen rajan ylitti 44 400 pyörää, mikä oli 6 % enemmän kuin huippuliikenne vuonna 2017. Pyöräliikenteen vilkkain automaattinen laskentapiste oli selvästi Lauttasaaren silta, jolla liikkui kuluneena kesänä arkivuorokautena noin 6 200 pyörällä liikkujaa. Vilkkaita reittejä olivat myös Hesperian puisto, Pitkäsilta, Baana ja Kaivokatu. Vuoteen 2017 verrattuna arkivuorokauden keskimääräinen pyöräliikenne oli suurempi lähes kaikissa pisteissä. Poikkeuksena oli ainostaan Eteläesplanadi, jonka pyörämääriä vähensi merkittävästi Erottajalla kesällä alkanut työmaa.

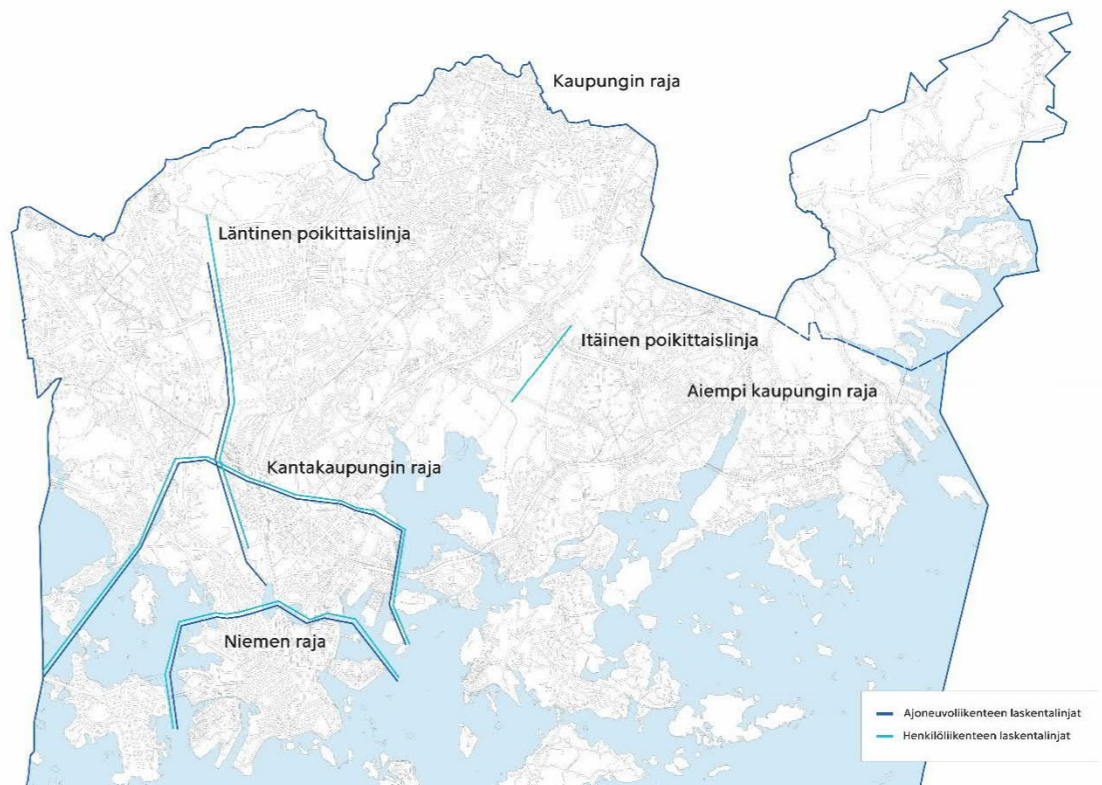
Syysarkipäivänä Helsingin niemen rajan ylitti keskimäärin 187 000, kantakaupungin rajan 322 000, kaupungin nykyisen rajan 657 000 ja poikittaislinjan 243 000 moottoriajoneuvoa. Verrattuna edelliseen vuoteen liikennemäärät vähenivät erityisesti niemen rajalla (-6 %), mutta hieman myös kantakaupunginrajalla, kaupungin rajalla sekä itäisellä poikittaislinjalla. Keskustan poikittaisella laskentalinjalla liikennemäärät kasvoivat 3 %. Suurin absoluuttinen muutos tapahtui kaupungin rajalla, missä liikennemäärät putosivat noin 29 000 ajoneuvolla vuorokaudessa. Vuoden 2017 tapaan syksyllä 2018 keskustassa oli useita työmaita (Mechelininkatu, Nordenskiöldinkatu ja Reijolankatu), jotka todennäköisesti vaikuttivat moottoriajoneuvoliikenteen määriin. Lisäksi metron uusi linjayhteys vaikutti mahdollisesti Lauttasaaren sektorin moottoriajoneuvoliikenteeseen laskevasti.

Vuoden 2018 lopussa Helsingissä oli rekisteröity 315 000 autoa, joista liikennekäytössä oli 246 000. Rekisteröityjen autojen määrä kasvoi edellisestä vuodesta 4 000:lla ja liikennekäytössä olevien 2 000:lla. Henkilöautoja oli rekisterissä 268 000 ja liikennekäytössä 213 000. Liikennekäytössä olevien henkilöautojen määrä 1 000 asukasta kohti oli Helsingissä vuoden 2018 lopussa 329. Määrä laski hieman vuoden 2017 vastaavasta.

## Johdanto

Helsingissä mitataan säännöllisesti jalankulkijoiden, pyöräilijöiden, joukkoliikennematkustajien ja autoliikenteen määriä. Säännöllisen seurannan avulla saadaan tietoa liikenteen kehityksestä kulkutavoittain ja kulkutapaosuuksien muutoksista. Liikennetutkimustietoja käytetään liikenteen ja maankäytön suunnittelun sekä päätöksenteon tukena. Liikennetutkimuksilla pyritään vastaamaan myös Helsingin asukkaiden ja yritysten tietotarpeisiin. Helsingin keskeisenä tavoitteena on ohjata uuden maankäytön synnyttämä liikenteen kasvu kestäviin kulkutapoihin. Liikenteen määrätietoja tarvitaan tavoitteen toteutumisen seurannassa.

Liikenteen määrätietojen lisäksi vuonna 2018 tutkittiin helsinkiläisten liikkumistottumuksia (Helsingin liikkumistottumukset 2018) sekä selvitettiin mielipiteitä pyöräilyolosuhteista (Pyöräilybarometri 2018). Näistä tutkimuksista on julkaistu erilliset raportit. Tähän esitteeseen on koottu tärkeimmät vuoden 2018 liikennemääriä koskevat tunnusluvut ja vertailtu niitä aikaisempien vuosien tuloksiin.



### Liikenteen kehityksen seurannassa käytettävät laskentalinjat

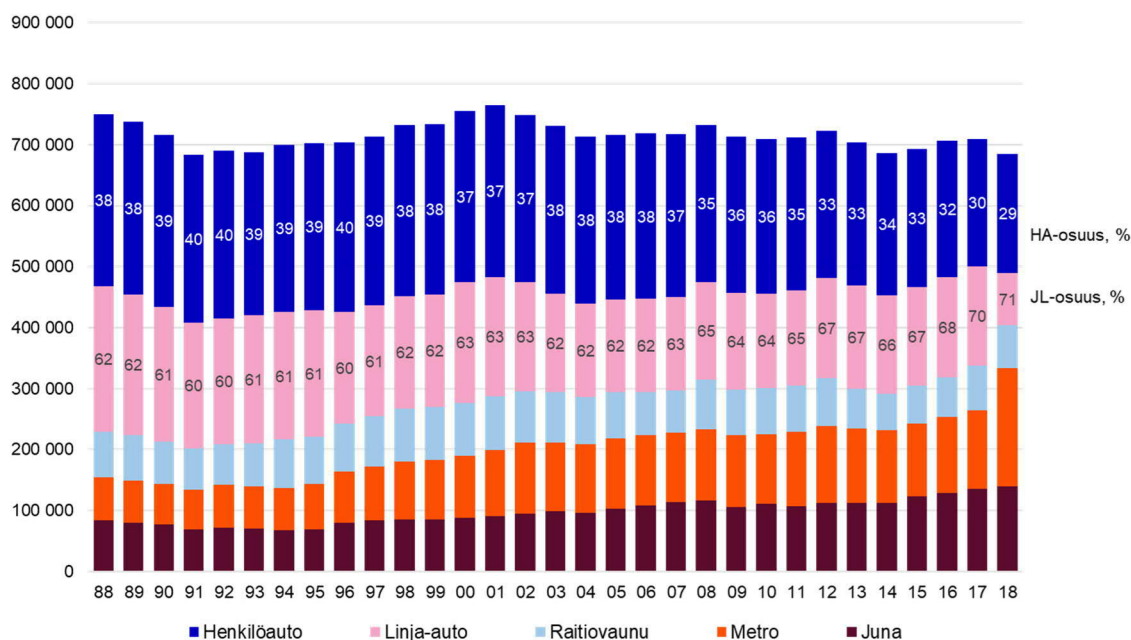
## Joukkoliikenteen muutokset näkyivät niemen rajan henkilöliikenteessä

**Syysarkipäivänä niemen rajan** ylitti henkilöautolla ja joukkoliikenteellä molemmat suunnat yhteen laskien noin 686 000 henkilöä, mikä on 3,3 % vähemmän kuin vuonna 2017. Joukkoliikenteen matkustajamäärä laski reilu 2,1 % (10 700 henkilöä) ja henkilöautoissa matkustavien määrä väheni 6,1 % (12 900 henkilöä). Joukkoliikenteen osuus oli 71,3 % ja sen osuus kasvoi lähes prosenttiyksikön vuodesta 2017. Vuonna 2017 joukkoliikenteen kuljetusosuus niemen rajalla oli 70,4 %. Kymmenessä vuodessa niemen rajan ylittävä joukkoliikenteen matkustajamäärä on kasvanut 3,0 % (14 000 henkilöä) ja henkilöautoilla matkustavien vähentynyt 23,5 % (60 500 henkilöä).

Länsimetron liikennöinti alkoi loppuvuodesta 2017, mikä vaikutti paljon niemen rajan linja-autoliikenteen matkustajamääriin. Helsingin sisäisen bussiliikenteen matkustajamäärä pieneni peräti 26,5 %, kun matkustajat siirtyivät metroon, jonka matkustajamäärä niemen rajalla kasvoi 49,7 % vuodesta 2017. Seutu-, kauko- ja tilausliikenteen bussien matkustajamäärä laski yhteensä 63,8 % vuodesta 2016, jolloin seutu-, kauko- ja tilausliikenteen matkustajamääriä laskettiin viimeksi. Erityisesti seutuliikenteen matkustajamäärä laski voimakkaasti, 74,6 %, koska länsimetron liikennöinnin käynnistyttyä Espoosta Helsinkiin suuntautuvia seutuliikenteen bussilinjoja lakkautettiin runsaasti. Kauko- ja tilausliikenteen matkustajamäärät laskivat yhteensä 19,1 %. Raitiovaunujen matkustajamäärä laski 3,4 %, lähiliikenteen junien matkustajamäärä kasvoi 2,0 % ja kaukojunien matkustajamäärä 9,4 % vuodesta 2017.

Kun pyörällä liikkujat lasketaan mukaan, niemen rajan ylitti noin 710 000 henkilöä arkivuorokaudessa. Pyöräilyn osuus tästä on syysarkipäivien keskiarvon mukaan 3,5 % (arviolta 25 000 pyöräilijää arkivuorokaudessa), joukkoliikenteen osuus 68,8 % ja henkilöautoissa matkustavien 28,7 %.

Metron ja raitiovaunujen matkustajamäärien laskentamenetelmät muutettiin syksyn 2018 tulosten raportointiin. Ennen vuotta 2018 käytössä ollut laskentamenetelmä on saattanut tuottaa liian suuria tuloksia matkustajamäärissä, erityisesti metron matkustajamäärien osalta. Myös erityisesti Mechelininkadulla käynnissä ollut katutyömaa vaikutti mahdollisesti henkilöliikenteen määriin niemen rajalla.

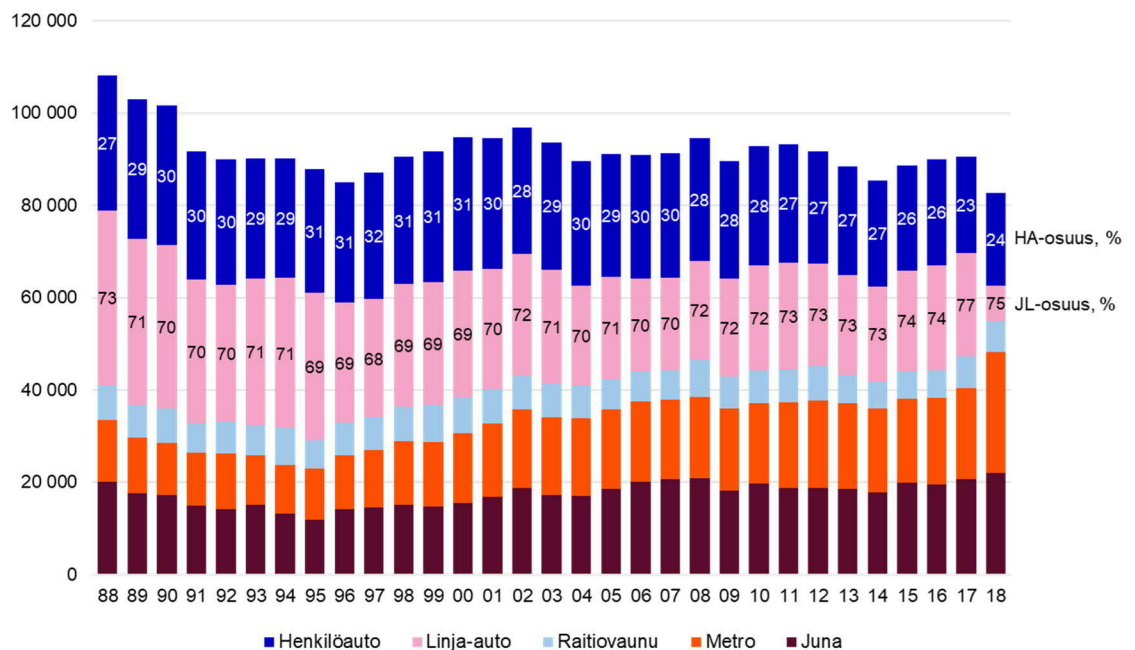


### Syksyn henkilöliikenteen matkustajamäärä kulkutavoittain ja henkilöautoliikenteen ja joukkoliikenteen osuudet niemen rajalla, %, koko vuorokausi, molemmat suunnat

**Aamuliikenteessä syksyn arkipäivänä keskustan suuntaan klo 6–9** niemen rajan ylitti 82 700 henkilöä, mikä on 8,7 % vähemmän kuin vuonna 2017. Joukkoliikenteen matkustajamäärä laski 10,2 % (7 000 henkilöä). Henkilöautoissa matkustavien määrä väheni 3,6 % (740 henkilöä). Joukkoliikenteen osuus syksyn niemen rajan aamuliikenteessä oli 75,7 %, mikä oli 1,3 prosenttiyksikköä vähemmän kuin edellisvuonna. Toiminnalliseksi tavoitteeksi asetettu 74 %:n raja kuitenkin täyttyi. Vuonna 2017 joukkoliikenteen osuus niemen rajan aamuliikenteessä oli 77,0 %. Kymmenessä vuodessa niemen rajan ylittävä joukkoliikenteen matkustajamäärä aamuliikenteessä keskustaan on laskenut 7,9 % (5 360 henkilöä) ja henkilöautoilla matkustavien vähentynyt 24,6 % (6 530 henkilöä).

Länsimetron liikennöinnin aloitus loppuvuodesta 2017 vaikutti voimakkaasti myös niemen rajan aamuliikenteen joukkoliikenteen kulkumuotojen jakaumaan. Helsingin sisäisen bussiliikenteen matkustajamäärä väheni 40,0 % vuodesta 2017. Vuodesta 2016 seutuliikenteen bussien matkustajamäärä väheni 85,6 % ja kauko- ja tilausliikenteen bussien matkustajamäärä väheni 30,0 %. Metron matkustajamäärä kasvoi 33,7 %. Raitiovaunujen matkustajamäärä laski 1,0 %. Kaukojunien matkustajamäärä kasvoi 9,4 % ja lähijunien matkustajamäärä 5,4 % edellisestä vuodesta.

Kun lasketaan mukaan myös pyörällä liikkujat, niemen rajan ylitti 87 400 henkilöä aamuliikenteessä keskustaan. Pyöräilyn osuus on syysarkipäivän keskiarvon mukaan 5,4 % (arviolta 4 700 pyöräilijää), joukkoliikenteen osuus 71,7 % ja henkilöautoissa matkustavien osuus 24,3 %.



**Syksyn henkilöliikenteen matkustajamäärä kulkutavoittain ja henkilöautoliikenteen ja joukkoliikenteen osuudet niemen rajalla, %, aamuliikenne klo 6–9 keskustan suuntaan**

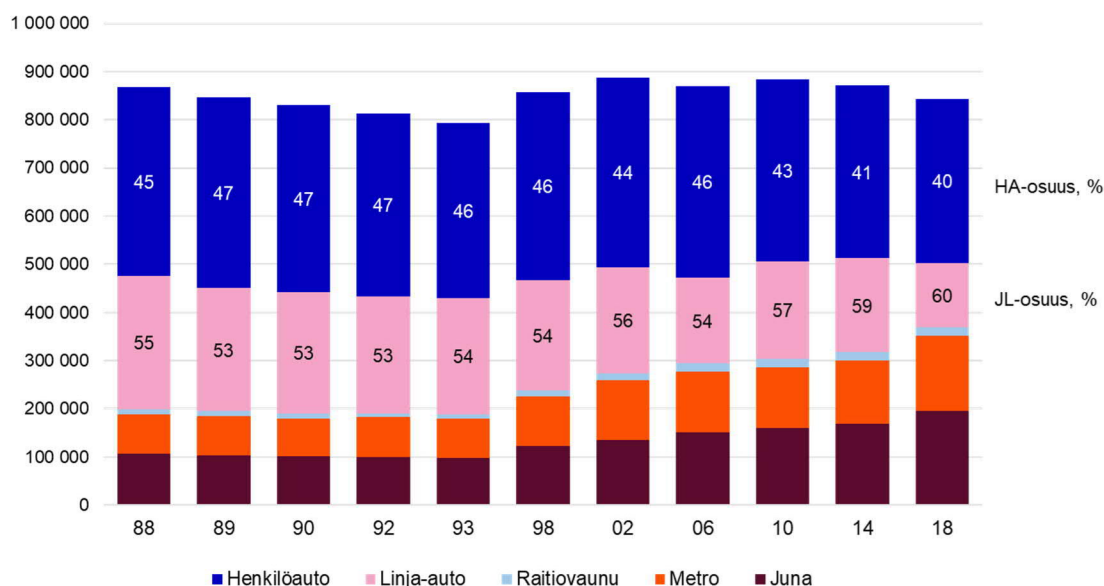
## Kantakaupungin rajan henkilöliikenne nojautui yhä vahvemmin junaan ja metron

Kantakaupungin rajan liikenteen kehitystä on seurattu vuodesta 1998 neljän vuoden välein. Ennen vuotta 1998 kehityksen seuranta on ollut satunnaista. Kantakaupungin rajan liikenteen kehityksessä on havaittavissa selkeä muutos joukkoliikenteen kulkumuodoissa vuosien 2014 ja 2018 välillä.

**Syysarkipäivänä kantakaupungin rajan ylitti henkilöautolla ja joukkoliikennevälineillä noin 843 000 henkilöä, mikä oli 3,3 % vähemmän kuin vuonna 2014.** Joukkoliikenteen matkustajien määrä laski 1,7 % (9 000 henkilöä) ja henkilöautolla matkustavien 5,4 % (19 600 henkilöä). Joukkoliikenteen osuus kantakaupungin rajalla oli 59,7 %, mikä oli prosenttiyksikön enemmän kuin vuonna 2014. 12 vuodessa (vuodesta 2006) joukkoliikenteen matkustajien määrä on kasvanut kantakaupungin rajalla syksyn arkivuorokautena 6,6 % (31 100 henkilöä) ja henkilöautolla matkustavien määrä vähentynyt 14,7 % (58 600 henkilöä).

Raideliikenteen matkustajamäärä kantakaupungin rajalla kasvoi neljän vuoden aikana yhteensä 16,1 % (51 200 henkilöä). Suurta muutosta selittävät erityisesti Kehäradan liikennöinnin alkaminen syksyllä 2015 sekä länsimetron liikennöinnin alkaminen vuoden 2017 lopulla. Metron kulkutapaosuus kantakaupungin rajalla syksyn arkivuorokautena oli 18,7 % ja junaliikenteen 23,7 %. Metroliikenteen osalta osuus kasvoi 3,5 prosenttiyksikköä ja junaliikenteen osalta 3,7 % vuodesta 2014.

Linja-autoliikenteen matkustajamäärä kantakaupungin rajalla laski 31,0 % (60 100 henkilöä) vuodesta 2014. Helsingin sisäisen bussiliikenteen matkustajamäärä pieneni 20,1 % (17 200 henkilöä) ja seutulinjojen matkustajamäärät 45,6 % (44 000 henkilöä). Suuret pudotukset johtuivat erityisesti länsimetron liikennöinnin alkamisesta. Muiden linja-autojen (tilaus- ja kaukoliikenne) matkustajamäärät kasvoivat sen sijaan 8,5 % (1 100 henkilöä).



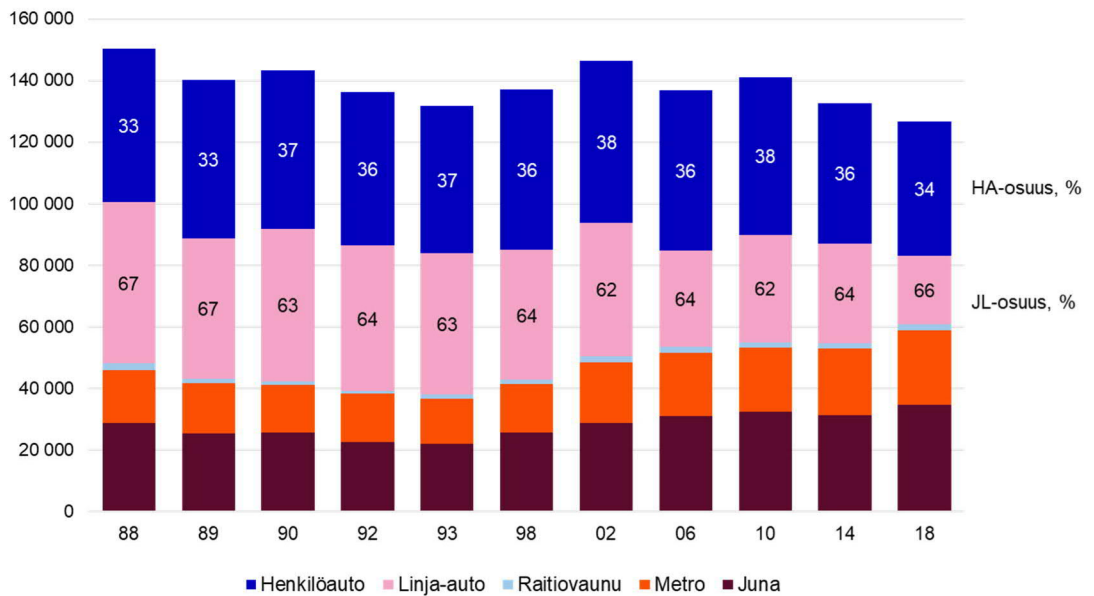
### Henkilöliikenteen määrät arkivuorokautena kantakaupungin rajalla

**Syksyn aamuliikenteessä arkivuorokautena keskustan suuntaan klo 6–9** kantakaupungin rajan ylitti keskustan suuntaan henkilöautolla ja joukkoliikennevälineillä noin 83 100 henkilöä. Verrattuna vuoteen 2014 joukkoliikennematkustajien määrä laski 4,6 % (4 000 henkilöä) ja henkilöautolla matkustavien määrä 4,5 % (2 000 henkilöä). Joukkoliikenteen matkustajien osuus aamun liikenteessä oli 65,6 %. Osuus säilyi lähes samana vuoteen 2014 verrattuna. 12 vuodessa joukkoliikenteen matkustajien määrä on laskenut kantakaupungin rajan syysarkipäivän liikenteessä 1,9 % (1 600 henkilöä) ja henkilöautolla matkustavien 16,5 % (8 600 henkilöä).

Raideliikenteen matkustajamäärä kantakaupungin rajalla kasvoi neljän vuoden aikana yhteensä 11,5 % (6 300 henkilöä). Metron kulkutapaosuus kantakaupungin rajalla aamun liikenteessä oli 19,0 % ja junaliikenteen 27,4 %. Metroliiikenteen osalta osuus kasvoi 2,8 prosenttiyksikköä ja junaliikenteen osalta 3,8 % vuodesta 2014.

Linja-autoliikenteen matkustajamäärä aamun liikenteessä laski 31,7 % (10 300 henkilöä). Helsingin sisäisillä linjoilla määrät laskivat 25,3 % (3 400 henkilöä) ja seutulinjoilla 39,4 % (7 000 henkilöä). Koko syysarkivuorokauden tulosten tavoin muiden linja-autojen (tilaus- ja kaukoliikenne) määrät kasvoivat aamuliikenteessä hieman, 1,9 %.





### Syksyn henkilöliikenteen matkustajamäärä kulkutavoittain ja henkilöautoliikenteen ja joukkoliikenteen osuudet kantakaupungin rajalla, %, aamuliikenne klo 6–9 keskustan suuntaan

## Poikittaisliikenteen joukkoliikenteen osuus pysyi ennallaan

Syksyn arkivuorokauden henkilöliikenteen kulkutapaa mitataan kahdella poikittaislinjalla: läntisellä (Paloheinän tunneli, Kehä I, Pirkkolantie, Metsäläntie, Hakamäentie ja Nordenskiöldinkatu) ja itäisellä (Kehä I ja Viikintie). Vuonna 2015 läntiseen poikittaislinjaan tuli mukaan Paloheinän tunneli, jota liikennöi runkolinja 560.

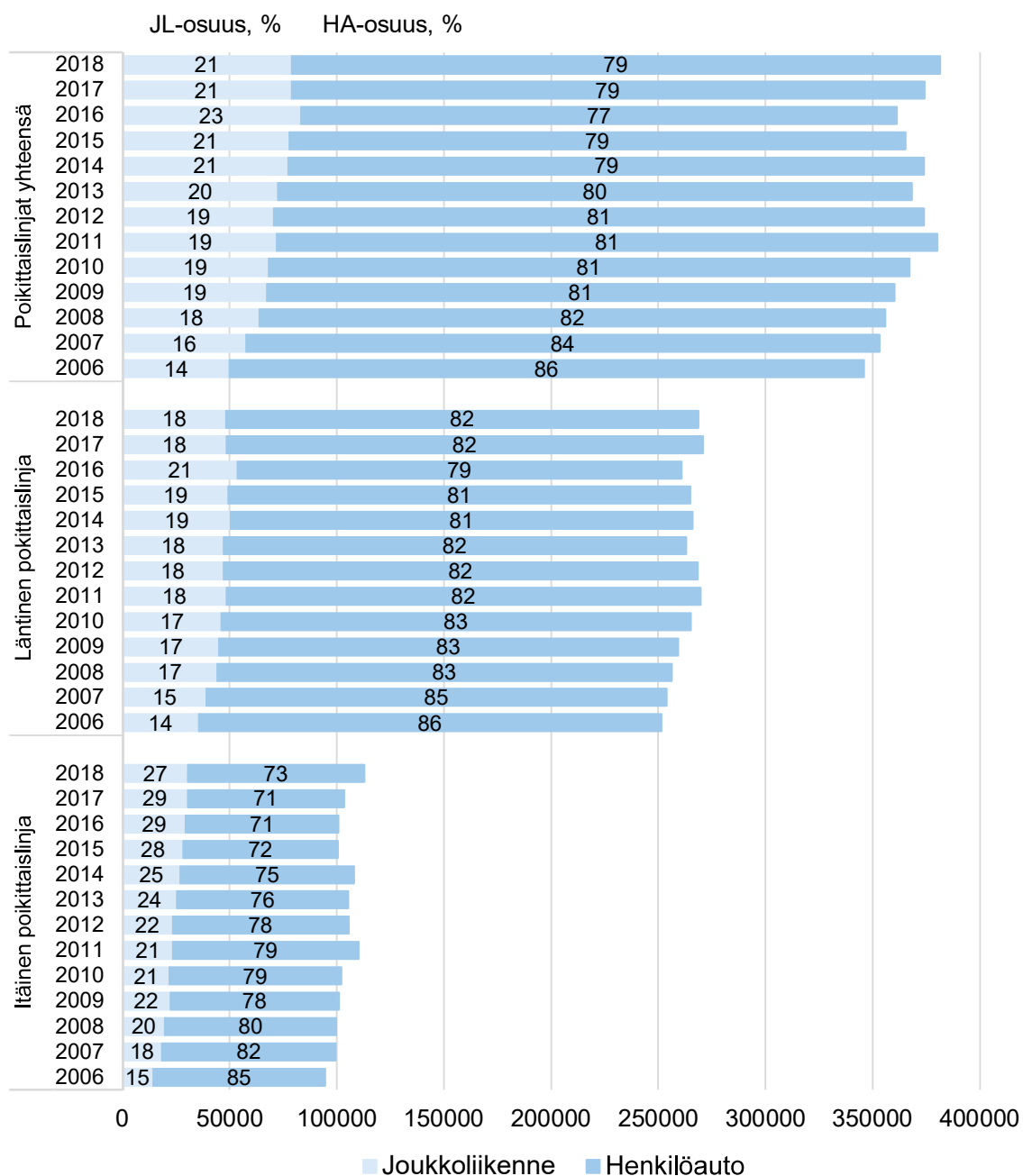
Syysarkipäivänä poikittaisten laskentalinjojen kautta matkusti noin 382 000 henkilöä, joista joukkoliikennettä käytti 78 700 henkilöä ja henkilöautoa 303 800 henkilöä. Joukkoliikenteen matkustajamäärä pysyi ennallaan, henkilöautojen matkustajamäärä kasvoi 2,6 % (7 540 henkilöä) vuodesta 2017. Poikittaisliikenteen matkustajamäärä kasvoi 2,0 % edellisvuodesta, kasvu johtui pääasiassa henkilöautoliikenteen kasvaneista matkustajamääristä. Kymmenessä vuodessa poikittaisliikenteen joukkoliikenteen matkustajamäärä on kasvanut 23,3 % ja henkilöautoissa matkustavien määrä 3,7 %.

Syksyllä 2018 joukkoliikenteen osuus oli poikittaisilla laskentalinjoilla yhteensä 20,7 %, mikä on 0,4 prosenttiyksikköä vähemmän kuin vuonna 2017. Toiminnalliseksi tavoitteeksi asetettu 22 %:n raja ei täyttynyt.

Läntisellä poikittaislinjalla matkustajamäärä laski 0,5 % vuodesta 2017, läntisen poikittaislinjan matkustajamäärä jatkoi kuitenkin kasvuaan Kuusimiehentien pisteessä, koska siellä liikennöivän linjan 560 reitille on tullut lisää asutusta. Myös Nordenskiöldinkadun matkustajamäärä kasvoi läntisellä linjalla, raitiovaunuliikenteen matkustajamäärien kasvun ansiosta. Kymmenessä vuodessa läntisen poikittaislinjan matkustajamäärä on kasvanut 9,2 % ja henkilöautoissa matkustavien 4,0 %.



Itäisen poikittaislinjan joukkoliikenteen matkustajamäärä kasvoi 0,6 % vuodesta 2017. Kasvu johtui Kehä I:n joukkoliikenteen matkustajamäärien kasvusta, Viikintiellä matkustajamäärä laski hieman. Itäisen poikittaislinjan henkilöautoliikenne kasvoi 12,9 %. Henkilöautoliikenteen kasvuun on vaikuttanut viime vuosina erityisesti Kehä I:n eritasoliittymän valmistuminen itäiselle laskentalinjalle vuonna 2016. Kymmenessä vuodessa itäisen poikittaislinjan joukkoliikenteen matkustajamäärä on kasvanut 54,8 % ja henkilöautoissa matkustavien 3,0 %.



**Poikittaisliikenteen syksyn arkivuorokauden henkilöliikenteen matkustajamäärä ja kulkutapaosuudet**

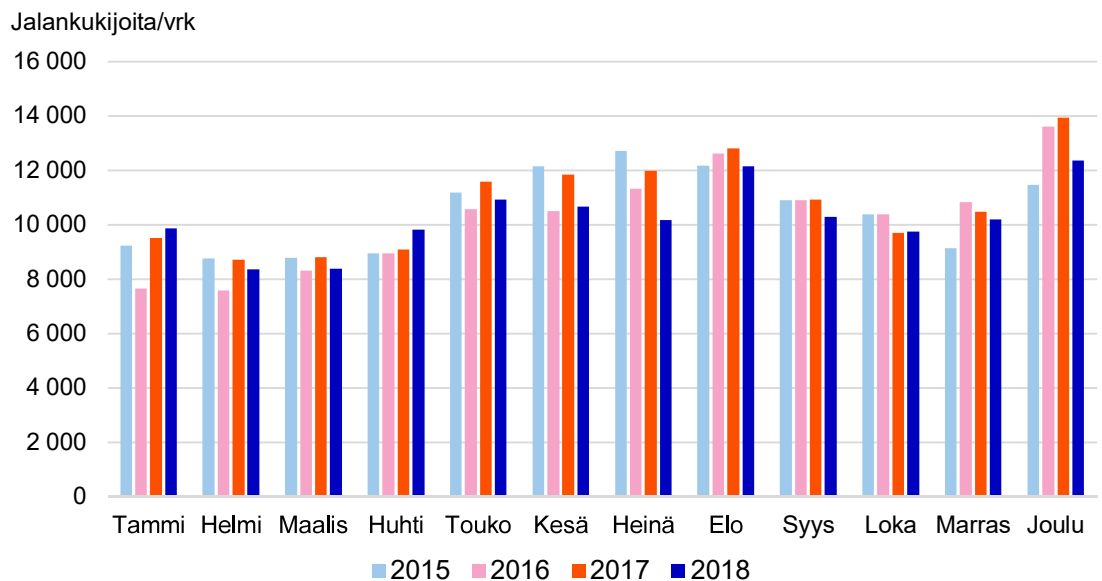
## Jalankulkijamäärät laskivat Aleksanterinkadulla

Jalankulkijamääriä seurataan kesällä tehtävillä käsilaskennoilla sekä ympäri vuoden käytössä olevilla kahdeksalla laskentalaitteilla. Vuonna 2018 laskimista seitsemän sijaitti keskustassa ja yksi Malmilla. Jatkuvien laskentatietojen avulla saadaan taustatietoa jalankulun ajallisista ja vuodenajan mukaisista vaihteluista.

Joulukuu ja kesäkuukaudet ovat vilkkaimpia kävelykuukausia ydinkeskustassa. Erityisesti elokuussa ulkomaisten turistien määrä on suurimmillaan. Joulun ostoskausi tuo keskimääräistä enemmän jalan tapahtuvaa asiointia keskusta. Jalankulku on selvästi vähemmän riippuvaista vuodenaikasta kuin pyöräily.

Aleksanterinkadun pisteen, joka mittaa jalankulkijamääriä kadun pohjoispuolella lähellä Mikonkadun kulmaa, ohitti 3,75 miljoonaa jalankulkijaa vuonna 2018. Määrä laski 5 % vuodesta 2017, jolloin jalankulkijoita oli yhteensä 3,94 miljoonaa. Keskimäärin vuorokaudessa jalankulkijoita oli 10 300 vuonna 2018, 10 800 vuonna 2017, 10 300 vuonna 2016 ja 10 500 vuonna 2015. Vuoden 2018 vilkkain kuukausi oli edeltävän vuoden tavoin joulukuu, jolloin jalankulkijoita oli keskimäärin 12 400 vuorokaudessa. Toiseksi vilkkain kuukausi oli elokuu, jolloin vuorokauden keskimääräinen jalankulkijamäärä oli 12 100.

Aleksanterinkadun aikaisempiin seurantavuosiin verrattuna jalankulkijamäärät kasvoivat vain tammi- ja huhtikuussa. Määrät laskivat vuoteen 2017 verrattuna erityisesti kesä- ja heinäkuussa, mutta myös joulukuussa. Vuoden 2018 kesäkuukausien sää oli poikkeuksellisen lämmin, mikä on saattanut vaikuttaa jalankulkumääriin laskentapaikassa jopa alentavasti. Heinäkuun keskilämpötila oli vuonna 2018 seurantajakson korkein, 21 astetta, kun se taas vuonna 2017 oli 16 astetta<sup>1</sup>. Helmi- ja maaliskuun pitkien pakkasjaksojen aikana määrät eivät pudonneet merkittävästi aikaisempiin vuosiin verrattuna.

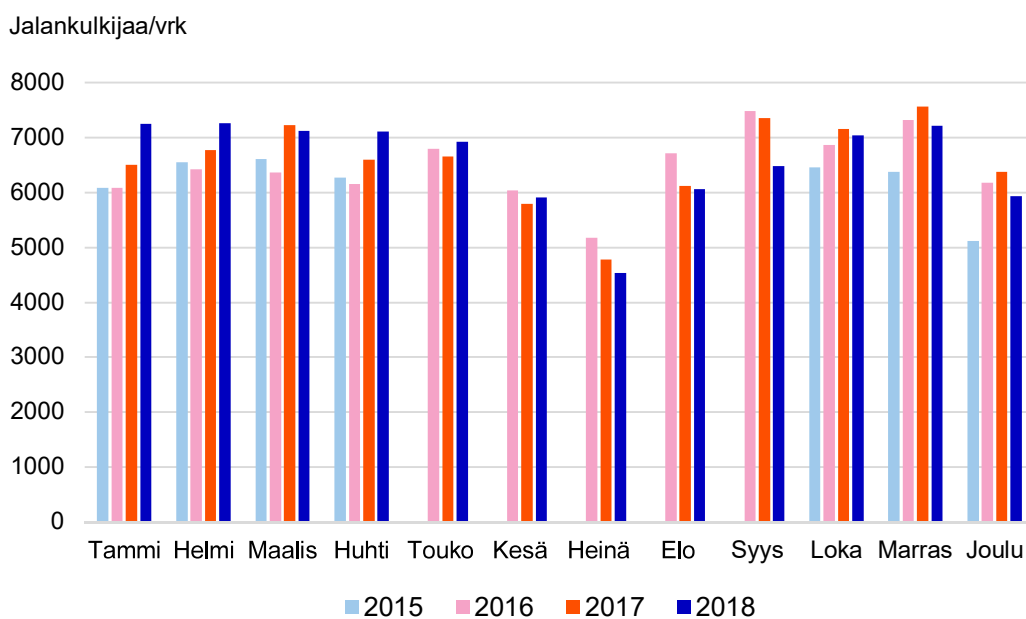


### Kuukauden keskimääräinen jalankulkijamäärä vuorokaudessa Aleksanterinkadun laskentapisteessä vuosina 2015–2018

<sup>1</sup> Laskettu Ilmatieteen laitoksen säätilastojen pohjalta.

Automaattisista konepisteistä Malmin aseman laskentatulokset kuvaavat esikaupunkialueen jalankulua. Vuonna 2018 pisteen ohitti yhteensä 2,39 miljoonaa jalankulkijaa, mikä oli lähes yhtä paljon kuin vuonna 2017. Keskimäärin vuorokaudessa jalankulkijoita oli 6 600 vuosina 2018 ja 2017 sekä 6 500 vuonna 2016. Kuukausista vilkkain oli helmikuu, jolloin jalankulkijoita oli vuorokaudessa keskimäärin vajaa 7300. Verrattuna kantakaupungin ja erityisesti Aleksanterinkadun laskentapisteen jalankulkumäärien vuosijakaumaan, Malmin tilanne on lähes päinvastainen: määrät tippuvat loma-aikoina kesäkuukausina sekä joulukuussa. Muina vuodenaikoina pisteen jalankulkijamäärien kuukausivaihtelu on vähäistä ja tuloksissa painottuu arkiliikkuminen.

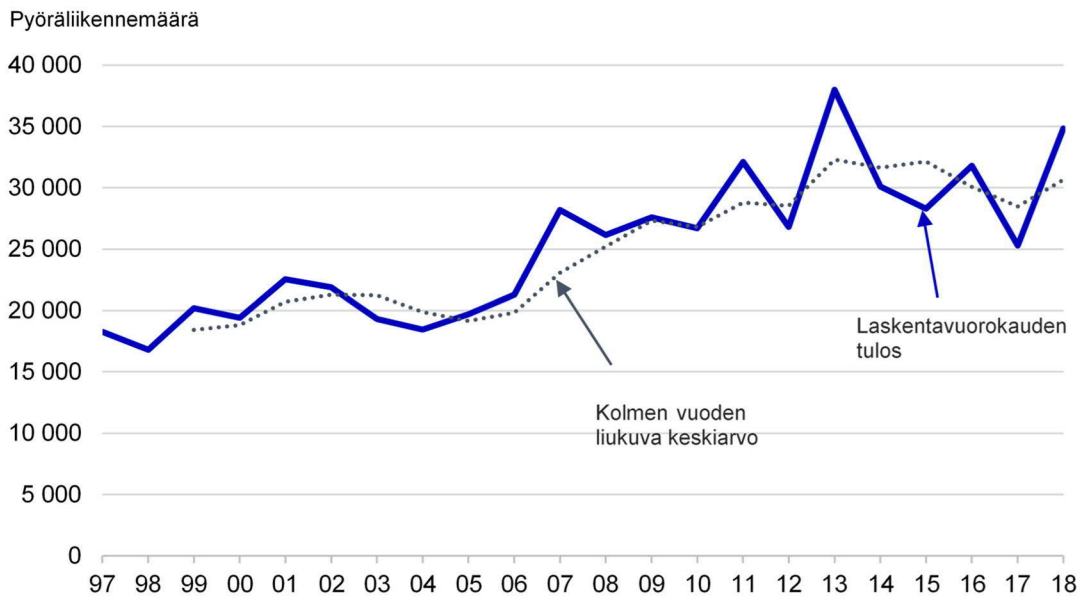
Vuoden 2018 osalta Malmin aseman jalankulkijamäärät olivat edellisvuosia korkeammat erityisesti tammi-, helmi-, ja huhtikuussa. Määrät pysyivät suhteellisen korkeina myös touko- ja kesäkuussa, mutta putosivat vuosiin 2016 ja 2017 verrattuna erityisesti heinä- ja syyskuussa. Loppuvuoden kuukausien osalta jalankulkijamäärät pysyivät pisteessä edellisvuosien tasolla.



**Kuukauden keskimääräinen jalankulkijamäärä vuorokaudessa Malmin aseman laskentapisteessä vuosina 2015–2018 (osa vuoden 2015 laskentatuloksista puuttuu Malmin aseman remontista johtuen)**

## Koko vuoden pyöräliikennemäärät rikkoivat ennätyksiä

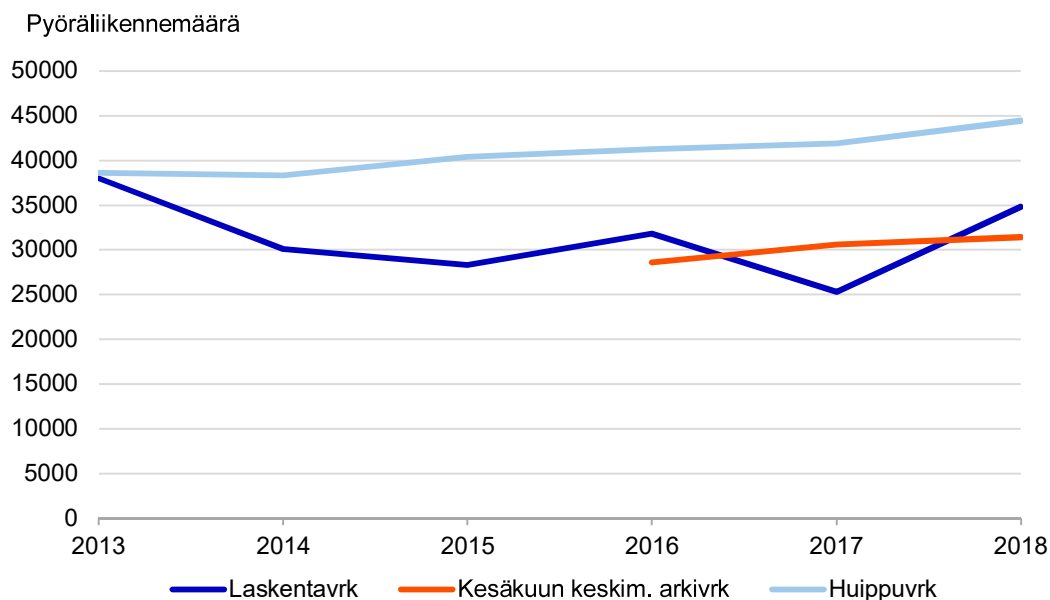
Niemen rajan ylitti kesäkuun käsilaskennoissa yhteensä 34 800 pyöräilijää vuorokaudessa. Tämä oli 38 % enemmän verrattuna kesäkuun 2017 laskentoihin, jolloin vastaava luku oli 25 300 pyöräilijää. Tulos oli niemen rajan koko seurantahistorian toiseksi viikkain. Aikaisemmin kesäkuun laskentojen pyörämäärät olivat korkeammat ainoastaan vuonna 2013.



### Pyöräliikennemäärä Helsingin niemen rajalla 1997–2018 kesäkuun arkivuorokauden käsilaskennoissa ja kolmen vuoden liukuva keskiarvo

Käsilaskennat tehdään vuosittain kesäkuussa arkipäivinä muutaman viikon aikana, minkä seurauksena sään vaikutus tuloksiin voi olla merkittävä. Vuoden 2018 laskentapäivien osalta sää oli pääosin poutainen ja sadekuuroja osui vain muutamille päiville. Vuoden 2017 laskentapäivien sää oli puolestaan poikkeuksellisen sateinen, mikä selittää osittain kyseisen vuoden tavallista heikompaa tulosta sekä suurta eroa vuosien 2016 ja 2018 tuloksiin. Sään vaikutusta kesän laskentoihin poistetaan käyttämällä konelaskentapisteistä saatavia kertoimia.

Kesäkuun keskimääräisenä arkivuorokautena (ma–pe) niemen rajan ylitti 31 400 pyörällä liikkuvaa. Tulos on saatu kertomalla pisteen laskentatulos lähimmän konepisteen kyseessä olevan laskentapäivän suhteella kesäkuun arkipäivien keskiarvoon. Kesäkuun keskimääräisen arkivuorokauden liikenne kasvoi 3 % edellisvuodesta. Huippuvuorokautena niemen rajan ylitti 44 400 pyörää, mikä oli 6 % enemmän kuin huppuliikenne vuonna 2017. Huippuvuorokauden luku kuvaa pyörän käyttäjien mahdollisen enimmäismäärän kyseisenä arkivuorokautena sään ollessa hyvä.

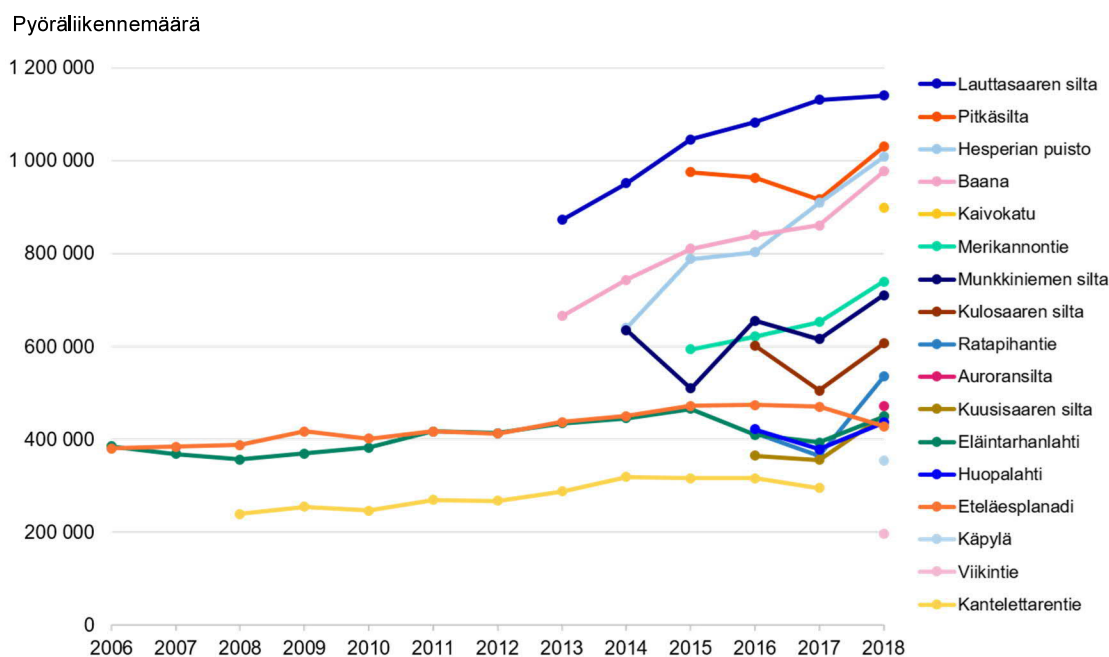


### Helsingin niemen rajan pyöräliikennemäärät laskentavuorokauden, kesäkuun keskimääräisenä arkivuorokautena sekä kesän huippuvuorokautena.

Helsingin pyöräliikennettä seurataan käsilaskentojen lisäksi yhteensä 23 konelaskentapisteellä. Vuonna 2018 tietoja saatiin koko vuoden ajalta 20:stä pisteestä. Kolmen muun laskentapisteen osalta seurantajaksot olivat tätä lyhyempiä ja tietoja kerättiin pääasiallisesti kesäkuukausilta.

Koko vuoden yhteenlaskettujen pyöräliikennemäärien osalta vuosi 2018 oli ennätysellisen vilkas ja miljoonan pyöräilijän raja ylittyi yhteensä kolmella laskentapisteellä: Lauttasaaren sillalla, Hesperian puistossa sekä Pitkäsillalla. Vuoden 2017 tavoin pisteistä kaikkein vilkkain oli Lauttasaaren silta, jossa kesän arkivuorokauden keskimääräinen pyöräliikennemäärä oli 6 200. Erittäin vilkkaita reittejä olivat myös Baana sekä Kaivokatu. Vuoteen 2017 verrattuna arkivuorokauden keskimääräinen pyöräliikenne oli suurempi lähes kaikissa pisteissä. Tästä poikkeuksena oli ainoastaan Eteläesplanadi, jonka pyörämääriä vähensi merkittävästi Erottajalla heinäkuussa alkanut työmaa.

Yhteensä 15 laskurissa 12 pisteessä, jotka ovat olleet toiminnassa vähintään vuoden 2016 alusta, vuoden 2018 aikana havaittujen pyöräilijöiden määrä kasvoi 13 % vuodesta 2017 ja 11 % vuodesta 2016. Myös toiminnalliseksi tavoitteeksi asetettu pyöräliikenteen määrien kasvu (auto- maattilaskentapisteissä pyörämäärät kasvavat kolmen edellisen vuoden keskiarvosta) toteutui. Kasvun suuruus laskettiin niiden 11 laskentapisteen tuloksista, joiden osalta laskentatietoja oli saatavilla vuoden 2015 alusta alkaen. Vuonna 2018 pyöräliikenteen määrä kyseisillä pisteillä oli 6 799 000 ja kolmena edeltävänä vuotena (2015–2017) keskimäärin 6 131 000. Verrattuna kolmen edeltävän vuoden keskiarvoon, vuoden 2018 pyörämäärä oli 10,9 % suurempi.



### Pyöräliikenteen määrät konelaskentapisteissä vuosina 2006–2018

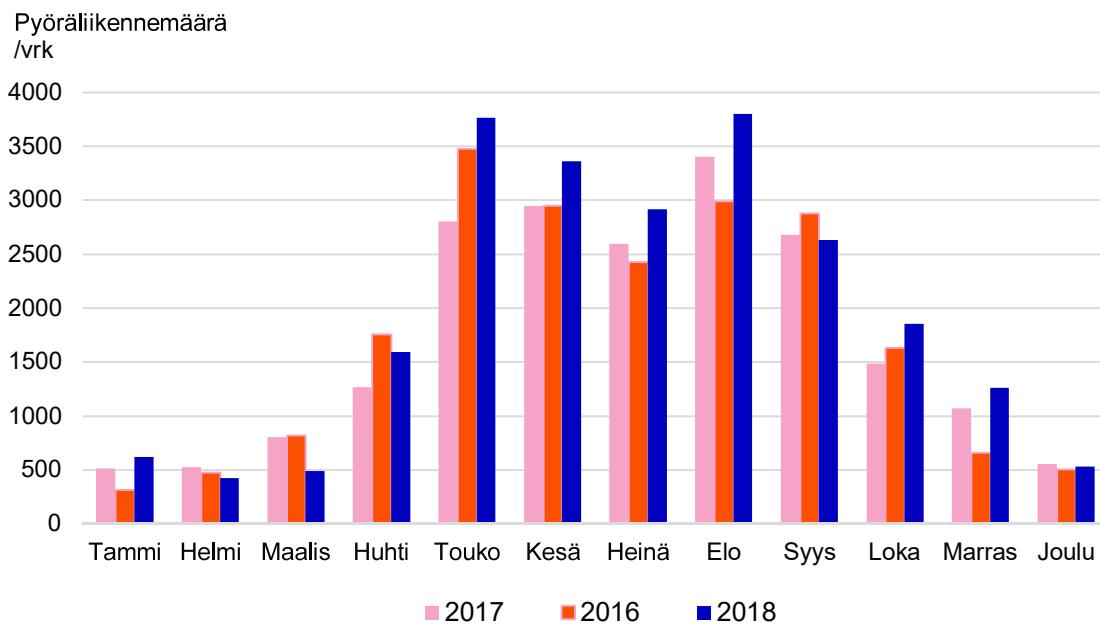
Vuoden 2018 tammikuu oli verrattain vilkas ja pyöräilijöitä oli vuosiin 2016 ja 2017 verrattuna selkeästi enemmän. Helmi- ja maaliskuussa määriä rajoitti todennäköisesti kuitenkin talvikuukausille sattunut poikkeuksellisen pitkä ja kylmä pakkasjakso. Verrattuna vuoden 2017 helmikuuhun pyörämäärät kasvoivat kuitenkin hieman Baanalla (+2 %) sekä Ratapihantiellä (+17 %). Pisteistä molemmilla oli vuonna 2018 tehostettu talvikunnossapito. Ratapihantien laskentapisteellä vuoden 2017 pyöräliikennemääriä oli merkittävästi laskenut myös Pasilan työmaasta johtuneet liikenteen poikkeusjärjestelyt.

Keväällä huhti–toukokuussa pyöräliikennemäärät kääntyivät voimakkaaseen kasvuun. Verrattuna edellisvuoteen kasvua tapahtui kaikissa pisteissä, mutta se oli erityisen voimakasta Baanalla, Ratapihantiellä, Hesperian puistossa sekä Eteläesplanadilla. Vuoden 2017 osalta toukokuun alhaisia pyöräliikennemääriä ja suurta muutosta selitti erityisesti poikkeuksellisen viileä sää. Vuonna 2018 pyörämäärät olivat kuitenkin myös vuoden 2016 vilkasta toukokuuta suuremmat.

Pyöräliikenne jatkui vilkkaana läpi kaikkien kesäkuukausien. Aikaisempiin vuosiin verrattuna määrät kasvoivat suurimmassa osassa kaikista pisteistä. Näistä poikkeuksena oli kuitenkin erityisesti Eteläesplanadin laskentapiste, jonka pyörämääriä vähensi Erottajan katutyömaa. Sään osalta kesä oli poikkeuksellisen lämmin ja vähäsateinen. Erityisesti heinäkuussa hellepäiviä oli runsaasti. Koko vuoden osalta elokuu oli vuoden vilkain pyöräilykuukausi.

Myös syksyn osalta pyöräily säilyi kohtalaisen vilkkaana ja useilla pisteillä määrät kohosivat aikaisempia vuosia korkeammiksi. Vuoteen 2017 verrattuna kasvu oli voimakasta erityisesti Munkkiniemen sillalla, Kuusisaaressa sekä Kulosaaren sillalla. Näistä Munkkiniemen sillan vertailuarvo oli ollut vuonna 2017 tavallista hiljaisempi Paciuksenkadun katutyömaasta johtuen. Kulosaaren sillan eteläpuoli avattiin vuoden 2018 toukokuun alussa useita vuosia kestäneen sulun ja siltatyömaan jälkeen. Eteläpuolen avaus näkyi välillä pyöräliikenteen määrissä kasvuna. Syksyn osalta Helsingin sää oli kohtalaisen lämmin ja vuodenaikaan nähden vähäsateinen. Joulukuu puolestaan oli aikaisempiin vuosiin verrattuna hieman kylmempi. Vuoden 2017 joulukuuhun

verrattuna pyöräliikennemäärät kasvoivat erityisesti Huopalahdessa (+22 %) ja Kulosaaren sillalla (+15 %). Määrät vähenivät puolestaan eniten Eteläesplanadilla (-48 %), Baanalla (-20 %) sekä Hesperian puistossa (-13 %).



**Pyöräliikenteen vaihtelu kuukauden keskimääräisen vuorokausiliikenteen mukaan vuosina 2016–2018 (laskettu 12 konelaskentapisteen keskiarvona)**



## Autoliikenteen määrät vähenivät kaikilla laskentalinjoilla

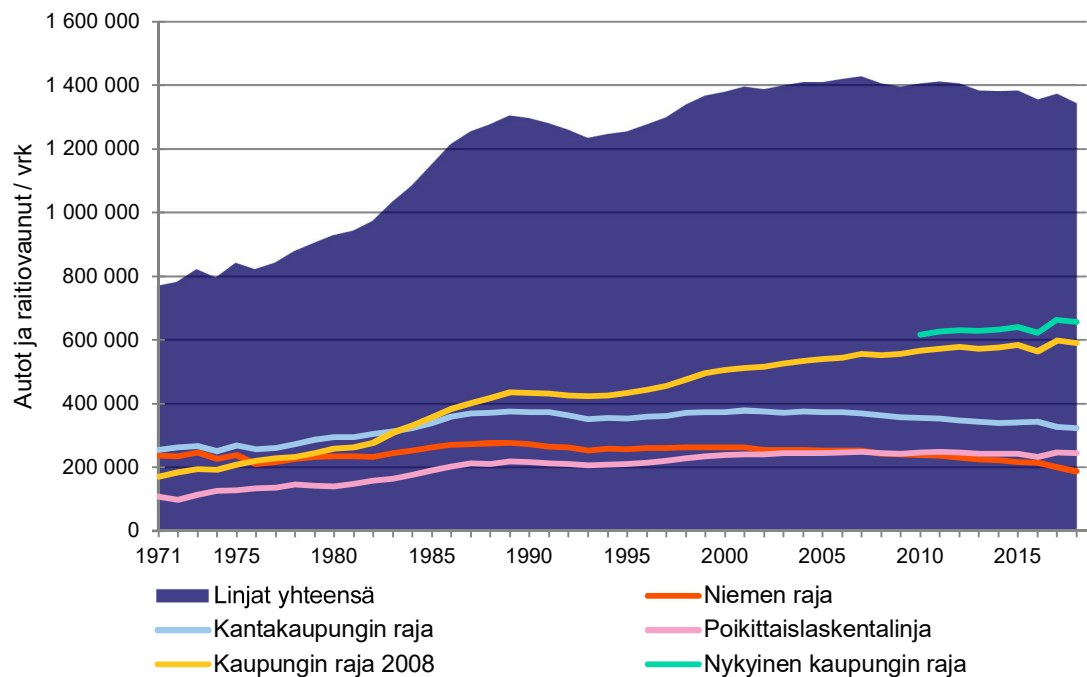
Helsingin moottoriajoneuvoliikenteen kehitystä seurataan neljällä kehämäisellä ja yhdellä poikittaislaskentalinjalla. Laskentalinjoilla mitataan Helsingin niemen rajan, kantakaupungin rajan, kaupungin nykyisen sekä vuoden 2008 mukaisen rajan ylittävä moottoriajoneuvoliikenteen määrä. Poikittaislaskentalinjalla mitataan itä-länsisuuntaisen liikenteen määrä keskuspuiston käytävän kohdalla. Laskentalinjat kattavat kaikki säteittäiset ja poikittaiset pääväylät. Näitä säännöllisesti mitattavia liikenteen kehityksen seurantapisteitä kutsutaan kehälaskentapisteiksi. Kehälaskentapisteitä on yhteensä 50. Liikennesuunnittelun tarpeita varten tehdään mittauksia myös muissa pisteissä, mutta jokavuotista seuranta niistä ei tehdä.

Kehälaskennat tehdään vuosittain syys-lokakuussa arkipäivisin maanantain ja torstain välillä. Saatavat tulokset kuvaavat syksyn keskimääristä arkivuorokausiliikennettä. Perjantain liikennemääriä ei ole liikenteen kehityksen seurannassa käytetty, koska perjantain liikennemäärät ovat aikaisemmin eronneet merkittävästi muista arkipäivistä. Perjantain ero muihin arkipäiviin on sittemmin tasoittunut, mutta vertailtavuuden vuoksi on pitäydytty vanhassa aikarajauksessa.

Moottoriajoneuvoliikenteellä tarkoitetaan tässä yhteydessä henkilö-, paketti-, kuorma, rekka- ja linja-autoja sekä raitiovaunuja. Moottoripyöräliikenteen määrät eivät ole mukana näissä luvuissa.

Syysarkipäivisin Helsingin niemen rajan ylitti keskimäärin 187 000, kantakaupungin rajan 322 000, kaupungin nykyisen rajan 657 000 ja poikittaislinjan 243 000 moottoriajoneuvoa. Verrattuna edelliseen vuoteen liikennemäärät vähenivät erityisesti niemen rajalla (-6 %), mutta hie-man myös kaikilla muilla laskentalinjoilla. Vuonna 2017 liikennemäärät kasvoivat ennätysellisen korkeiksi sekä kaupungin rajalla, että poikittaisella laskentalinjalla Kehä I:n parannushankkeen valmistuttua. Vuoden 2018 osalta moottoriajoneuvoliikenteen määrät laskivat kyseisillä linjoilla huippuarvoista, mutta säilyivät kuitenkin hankkeen edeltävää tasoa korkeammalla.

Viimeisen kymmenen vuoden aikana niemen rajan autoliikenteen määrät ovat pudonneet yhteensä 23 %. Viimeisen viiden vuoden aikana laskua on ollut puolestaan 17 %. Kantakaupungin rajan autoliikenne on vähentynyt kymmenessä vuodessa 11 % ja viidessä vuodessa 6 %. Kaupungin rajan ylittävä autoliikenne (vuoden 2008 mukaisen rajan mukaan) on lisääntynyt viimeisen kymmenen vuoden aikana 7 % ja viiden vuoden aikana 3 %. Poikittaislaskentalinjalla liikennemäärät ovat pysyneet viimeisen kymmenen vuoden aikana samalla tasolla ja lisääntyneet viiden vuoden takaiseen tilanteeseen nähden prosentoin. Kaikki laskentalinjat yhteenlaskettuna autoliikenteen määrä syksyllä 2018 oli 4 % pienempi kuin vuonna 2008. Viiden vuoden takaisesta linjojen yhteenlaskettu autoliikennemäärä laski 3 %. Verrattuna edelliseen vuoteen laskua oli 2 %.



## Moottorijoneuvoliikenteen pitkän aikavälin kehitys

### Moottorijoneuvoliikenteen kehitys viimeisen kymmenen, viiden ja yhden vuoden aikana

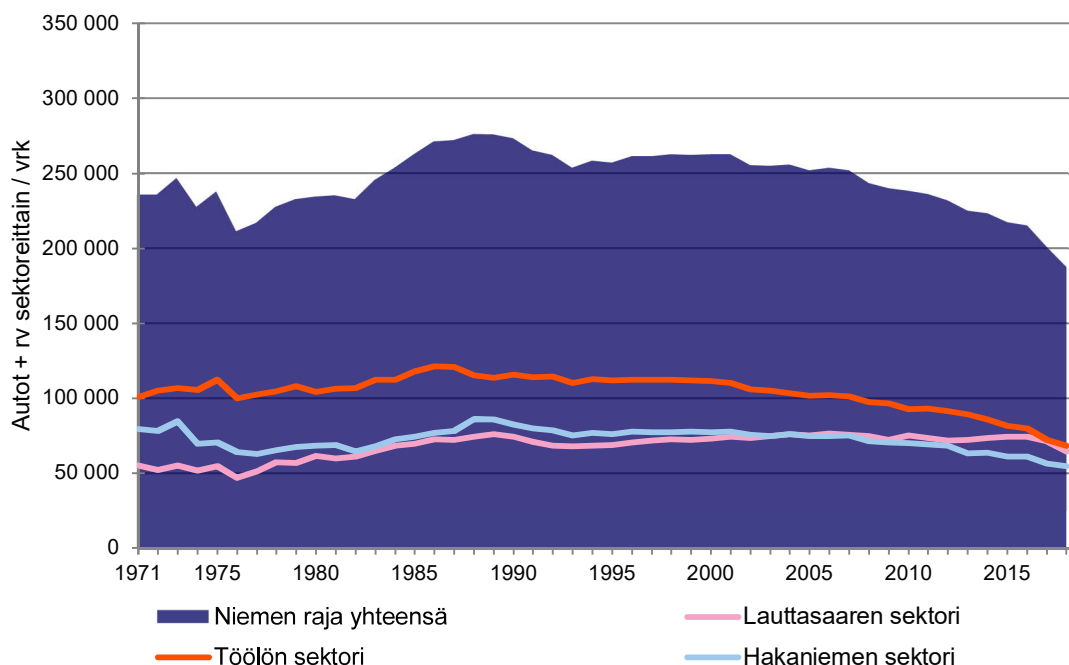
	Liikennemäärien (vrk) muutokset					
	Vuosina 2008–2018		Vuosina 2013–2018		Vuosina 2017–2018	
	abs.	%	abs.	%	abs.	%
Niemen raja	-55 957	-23 %	-37 591	-17 %	-12 935	-6 %
Kantakaupungin raja	-40 964	-11 %	-21 130	-6 %	-4 770	-1 %
Kaupungin raja 2008	+36 783	+7 %	+18 115	+3 %	-7 966	-1 %
Kaupungin nykyinen raja			+28 980	+5 %	-6 125	-1 %
Poikittaislinja	-1 049	-0 %	+1 738	+1 %	-2 879	-1 %
<b>Linjat yhteensä (Kaupungin rajan 2008 mukaan)</b>	<b>-61 187</b>	<b>-4 %</b>	<b>-38 868</b>	<b>-3 %</b>	<b>-28 550</b>	<b>-2 %</b>

## Niemen rajan autoliikennemäärät olivat ennätysellisen pienet

Helsingin niemen rajan ylittävä moottorijoneuvoliikenne on vähentynyt 1980-luvun huippuvuosista selvästi. Vähemmän on tapahtunut kaikilla sektoreilla, mutta voimakkainta se on ollut Töölön ja Hakaniemen sektoreilla. Viimeisen kymmenen vuoden aikana Lauttasaaren sektorilla autoliikenne on vähentynyt 14 %, Hakaniemen sektorilla 23 % ja Töölön sektorilla 30 %. Verrattuna vuoden 2017 liikenteeseen, moottorijoneuvoliikenteen määrät putosivat myös kohtalaisen paljon Lauttasaaren sektorilla (10 %).

Töölön sektori tarkoittaa poikkileikkausta, joka kulkee Merikannontien, Mechelininkadun, Runeberginkadun, Töölönkadun ja Mannerheimintien yli Hesperiankatujen kohdalla. Lauttasaaren sektori tarkoittaa liikennemäärien summaa Lauttasaaren ja Lapinlahden silloilla. Hakaniemen sektori tarkoittaa Pitkäsillan ja Hakaniemen sillan yhteenlaskettua liikennemäärää.

Vuoden 2017 tapaan syksyllä 2018 keskustassa oli useita katutyömaita, jotka vaikuttivat moottoriajoneuvoliikenteen määriin. Suuret katutyömaat jatkuivat sekä Mechelininkadulla, Nordenskiöldinkadulla että Reijolankadulla. Työmaiden valmistuttua vuoden 2019 keväällä ja kesällä, myös katujen liikennemäärät tulevat todennäköisesti kasvamaan jonkin verran. Työmaiden lisäksi vuonna 2018 myös länsimetro oli toiminnassa ensimmäistä kertaa syksyn tutkimusajankohtana. Metron uusi linjayhteys on mahdollisesti vaikuttanut erityisesti Lauttasaaren sektorin moottoriajoneuvoliikenteeseen laskevasti. Verrattuna vuoteen 2017 moottoriajoneuvoliikenteen määrät putosivat nimen rajalla yhteensä 6 %. Kymmenen vuoden aikana laskua on ollut 23 %.



### Moottoriajoneuvoliikenteen pitkän aikavälin kehitys niemen rajalla

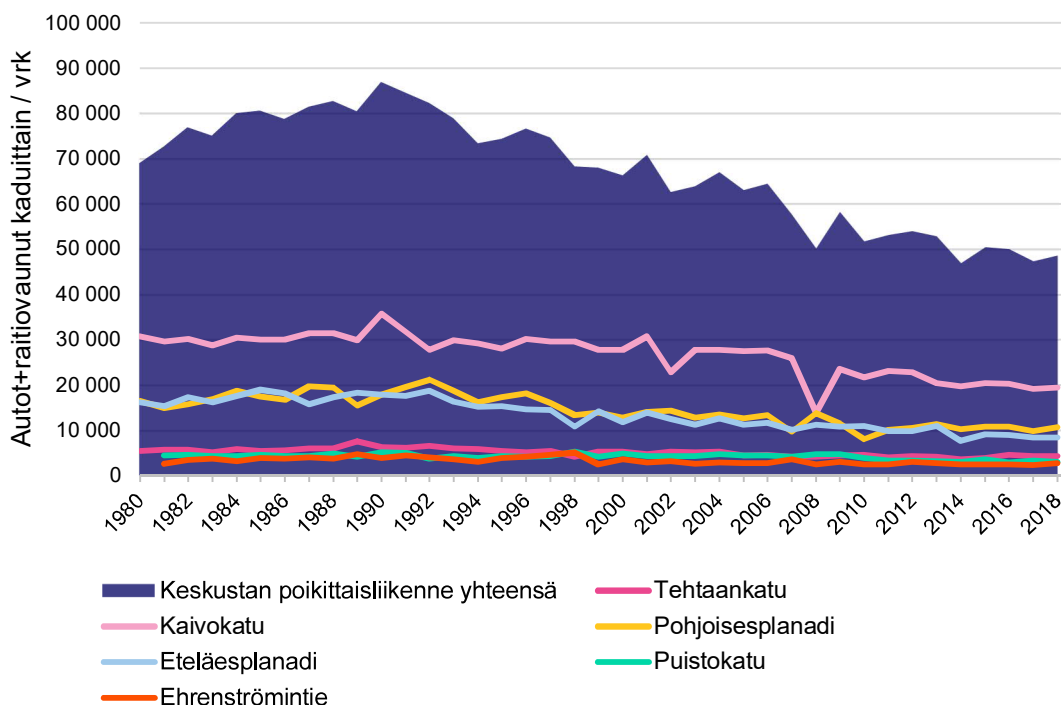
### Moottoriajoneuvoliikenteen kehitys viimeisen kymmenen, viiden ja yhden vuoden aikana niemen rajalla

	Liikennemäärien (vrk) muutokset					
	Vuosina 2008–2018		Vuosina 2013–2018		Vuosina 2017–2018	
	abs.	%	abs.	%	abs.	%
Lauttasaaren sektori	-10 298	-14 %	-7 679	-11 %	-6 916	-10 %
Töölön sektori	-29 071	-30 %	-21 227	-24 %	-4 190	-6 %
Hakaniemen sektori	-16 588	-23 %	-8 685	-14 %	-1 829	-3 %
<b>Niemen raja yhteensä</b>	<b>-55 957</b>	<b>-23 %</b>	<b>-37 591</b>	<b>-17 %</b>	<b>-12 935</b>	<b>-6 %</b>

Keskustan poikittainen moottoriajoneuvoliikenne on ollut tasaisessa laskussa aina 90-luvun alusta lähtien. Vuoteen 2008 verrattuna liikennemäärät ovat pudonneet linjalla yhteensä 3 %. Vertailuvuotena liikennemäärät olivat poikkeuksellisen matalat, sillä laskenta-ajankohtana Kaivokadun länsipää oli työmaan takia suljettuna, ja sen moottoriajoneuvoliikenteen määrät puolittuivat. Poikkeuksellisen tilanteen takia liikenteen kehitystä verrattiin myös vuoteen 2009. Yhdeksässä vuo-

nessa liikennemäärät ovat pudonneet yhteensä 16 %. Eniten laskua kyseisenä aikana on tapahtunut Puistokadulla (-38 %), Eteläesplanadilla (-22 %) ja Kaivokadulla (-18 %). Ehrenströmintiellä liikennemäärät ovat kasvaneet kyseisenä tarkasteluajana 12 %. Liikennemäärien osalta katu on kuitenkin keskustan poikittaislinjasta hiljaisin ja kasvun suuruus on yhteensä vajaa 400 ajoneuvoa vuorokaudessa.

Edellisvuoteen verrattuna keskustan poikittaisliikenteen määrät kasvoivat hieman kaikilla pisteillä Puistokatua lukuun ottamatta. Yhteensä kasvun suuruus oli 3 %.



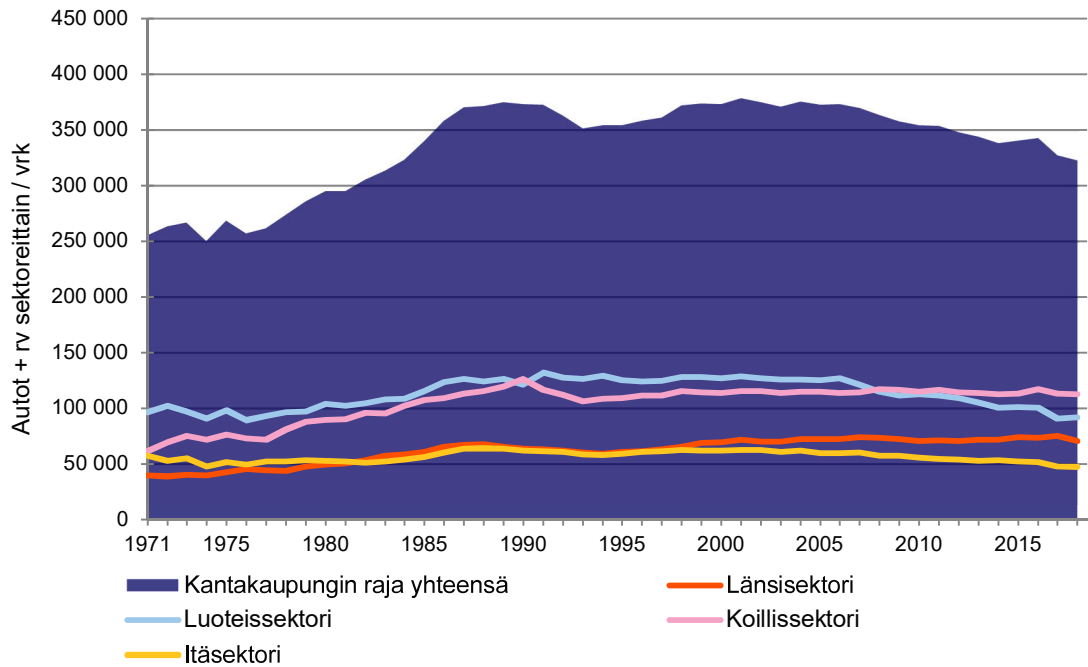
### Keskustan poikittaisen moottoriajoneuvoliikenteen pitkän aikavälin kehity

#### Keskustan poikittaisen moottoriajoneuvoliikenteen kehitys viimeisen kymmenen, viiden ja yhden vuoden aikana

	Liikennemäärien (vrk) muutokset							
	Vuosina 2008–2018		Vuosina 2009–2018		Vuosina 2013–2018		Vuosina 2017–2018	
	abs.	%	abs.	%	abs.	%	abs.	%
Kaivokatu	+5 547	+40 %	-4 140	-18 %	-985	-5 %	+203	+1 %
Pohjoisesplanadi	-3 031	-22 %	-789	-7 %	-755	-7 %	+919	+9 %
Eteläesplanadi	-2 772	-25 %	-2 335	-22 %	-2 432	-22 %	+73	+1 %
Tehtaankatu	+124	+3 %	-162	-4 %	+111	+3 %	+13	+0 %
Puistokatu	-1 710	-36 %	-1 798	-38 %	-156	-5 %	-333	-10 %
Ehrenströmintie	+296	+12 %	+357	+12 %	-23	-1 %	+344	+15 %
<b>Keskustan poikittaisliikenne yhteensä</b>	<b>-1 546</b>	<b>-3 %</b>	<b>-9 581</b>	<b>-16 %</b>	<b>-4 240</b>	<b>-8 %</b>	<b>+1 219</b>	<b>+3 %</b>

## Kantakaupungin rajan autoliikennemäärät jatkoivat laskua

Moottoriajoneuvoliikenteen määrä on vähentynyt selvästi kantakaupungin rajalla 2000-luvun alkuvuosista. Edellisvuoteen verrattuna määrät jatkoivat lähes kaikilla sektoreilla loivaa laskua. Yhden vuoden aikana eniten vähenemää tapahtui länsisektorilla (Länsiväylä), jossa moottoriajoneuvojen määrä putosi vajaalla 4600:lla. Suurinta muutos on kuitenkin ollut luoteissektorilla (Meilahden silta–Munkkiniemen silta–Mannerheimintie–Ilmalankatu), jossa liikenne on vähentynyt yhteensä 23 000 ajoneuvolla viimeisen kymmenen vuoden aikana. Myös itäisellä sektorilla (Kulosaaren silta) liikenne on vähentynyt merkittävästi vuosikymmenen aikana. Läntisellä ja koillisella sektorilla liikennemäärien muutokset ovat viime vuosina jatkuneet loivina.



### Moottoriajoneuvoliikenteen pitkän aikavälin kehitys kantakaupungin rajalla

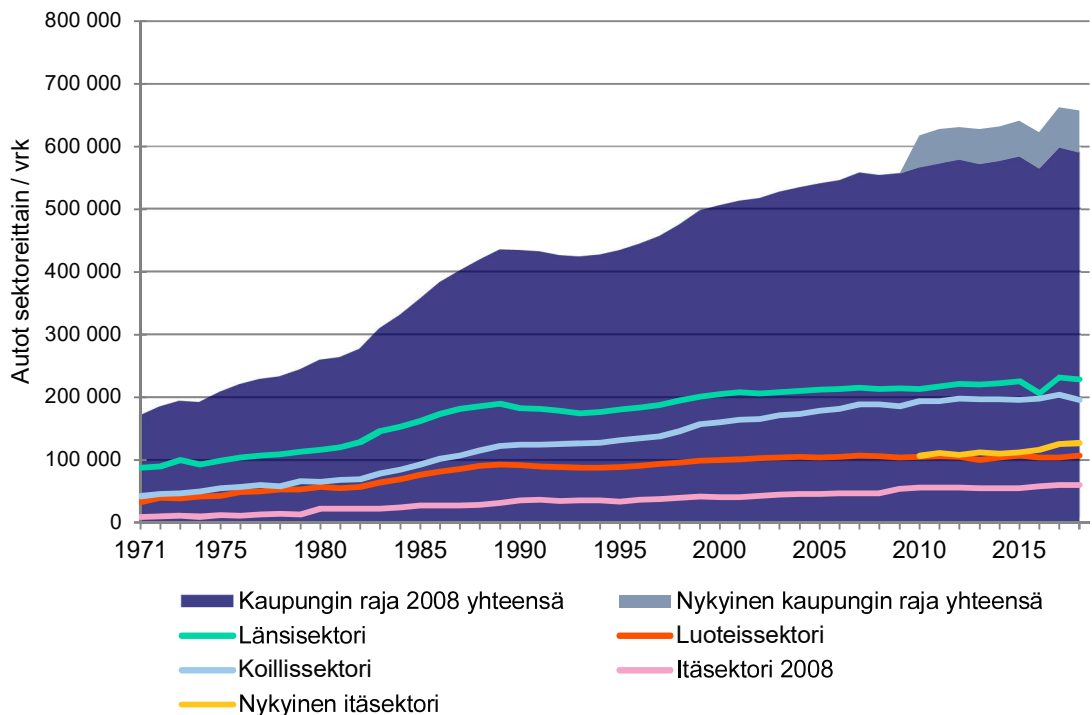
#### Kantakaupungin rajan moottoriajoneuvoliikenteen kehitys viimeisen kymmenen, viiden ja yhden vuoden aikana

	Liikennemäärien (vrk) muutokset					
	Vuosina 2008–2018		Vuosina 2013–2018		Vuosina 2017–2018	
	abs.	%	abs.	%	abs.	%
Länsisektori	-2 806	-4 %	-980	-1 %	-4 568	-6 %
Luoteissektori	-22 932	-20 %	-13 015	-12 %	+1 205	+1 %
Koillisesektori	-4 903	-4 %	-1 505	-1 %	-962	-1 %
Itäsektori	-10 323	-18 %	-5 630	-11 %	-445	-1 %
<b>Kantakaupungin raja yhteensä</b>	<b>-40 964</b>	<b>-11 %</b>	<b>-21 130</b>	<b>-6 %</b>	<b>-4 770</b>	<b>-1 %</b>

## Kaupungin rajan autoliikennemäärät tasoittuivat kasvun jälkeen

Kantakaupungin rajan autoliikennemäärät ovat kasvaneet tasaisesti laskentalinjan seurantahistorian aikana. Jokaisen sektorin kohdalla kasvu on viimeisen vuosikymmenen aikana kuitenkin laantunut. Vuoden 2017 ennätysellisten suurten liikennemäärien jälkeen autojen yhteenlaskettu määrä kaupungin rajalla laski hieman.

Kaupungin raja (vuoden 2008 raja) liikenne on kasvanut vuodesta 2008 noin 37 000 moottoriajoneuvolla vuorokaudessa. Koillissektorilla (Tuusulanväylän ja Lahdenväylän välinen käytävä) vuorokauden liikenne on kasvanut noin 7 000 ajoneuvolla, Länsisektorilla (Länsiväylä–Kehä I) noin 16 000 ajoneuvolla ja itäsektorilla (Porvoonväylän itäpuoli) noin 13 000 ajoneuvolla. Luoteissektorilla (Vihdintie–Hämeenlinnanväylä) liikennemäärien kasvu on ollut vähäistä: verrattuna kymmenen vuoden takaiseen liikennemäärät kasvoivat noin prosentin.



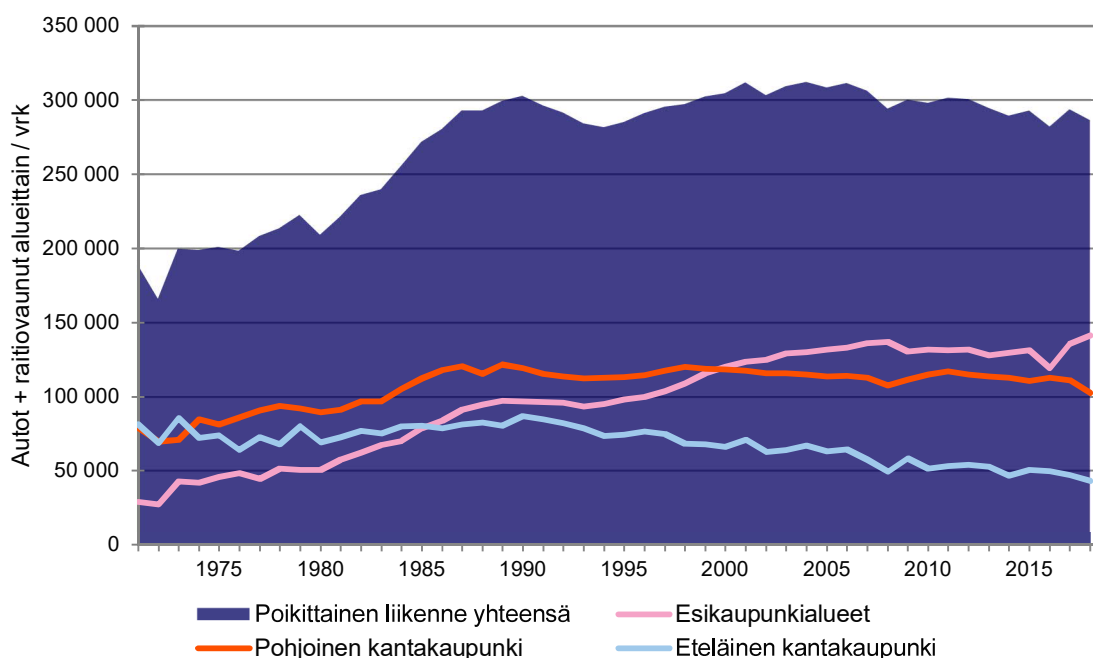
### Moottoriajoneuvoliikenteen pitkän aikavälin kehitys kaupungin rajalla

#### Moottoriajoneuvoliikenteen kehitys kaupungin rajalla viimeisen kymmenen, viiden ja yhden vuoden aikana

	Liikennemäärien (vrk) muutokset					
	Vuosina 2008–2018		Vuosina 2013–2018		Vuosina 2017–2018	
	abs.	%	abs.	%	abs.	%
Länsisektori	+15 515	+7 %	+7 556	+3 %	-2 989	-1 %
Luoteissektori	+1 532	+1 %	+7 093	+7 %	+2 964	+3 %
Koillissektori	+6 978	+4 %	-995	-1 %	-8 165	-4 %
Itäsektori 2008	+12 758	+27 %	+4 461	+8 %	+224	+0 %
<b>Kaupungin raja 2008 yhteensä</b>	<b>+36 783</b>	<b>+7 %</b>	<b>+18 115</b>	<b>+3 %</b>	<b>-7 966</b>	<b>-1 %</b>

Poikittaisen moottoriajoneuvoliikenteen yhteenlasketut määrät ovat olleet loivassa laskussa vuosituhannen alun jälkeen. Viimeisen kymmenen vuoden aikana määrät ovat vähentyneet erityisesti eteläisessä kantakaupungissa (13 %), mutta myös pohjoisessa kantakaupungissa (5 %). Esikaupunkialueilla määrät kasvoivat vuoteen 2008 verrattuna 3 %.

Viimeisen vuoden aikana poikittaisliikenne jatkoi nousua esikaupunkialueilla, kun taas kantakaupungissa poikittaisen liikenteen määrät pysyivät laskussa. Esikaupunkialueiden määrät kääntyivät vuonna 2016 laskuun Kehä I:n työmaasta johtuen. Sittemmin työmaiden valmistuttua liikennemäärät jatkoivat vuonna 2017 alkanutta kasvua.



### Poikittaisen moottoriajoneuvoliikenteen pitkän aikavälin kehitys

#### Poikittaislaskentalinjan moottoriajoneuvoliikenteen kehitys viimeisen kymmenen, viiden ja yhden vuoden aikana

	Liikennemäärien (vrk) muutokset					
	Vuosina 2008–2018		Vuosina 2013–2018		Vuosina 2017–2018	
	abs.	%	abs.	%	abs.	%
Esikaupunkialueet	+4 104	+3 %	+13 240	+10 %	+5 783	+4 %
Pohjoinen kantakaupunki	-5 153	-5 %	-11 502	-10 %	-8 662	-8 %
Eteläinen kantakaupunki	-6 466	-13 %	-9 768	-18 %	-4 309	-9 %
<b>Poikittainen liikenne yhteensä</b>	<b>-7 515</b>	<b>-3 %</b>	<b>-8 030</b>	<b>-3 %</b>	<b>-7 188</b>	<b>-2 %</b>

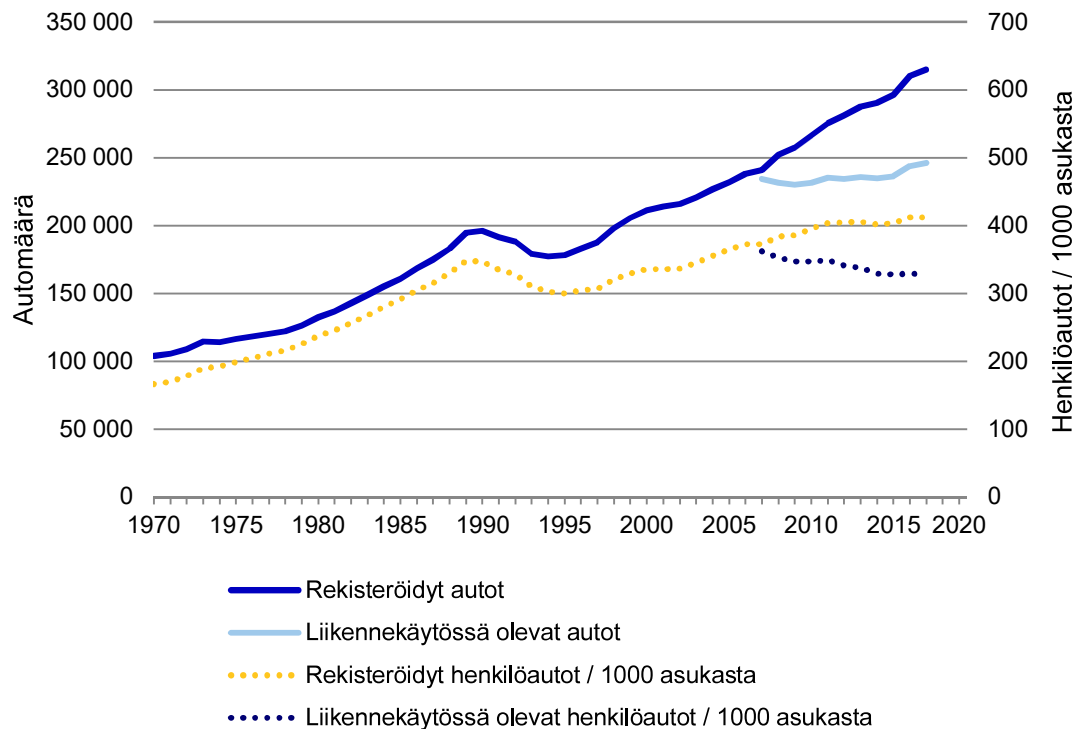


## Autokannan kehitys

Vuoden 2018 lopussa Helsingissä oli rekisteröity 315 000 autoa, joista liikennekäytössä oli 246 000. Rekisteröityjen autojen määrä kasvoi edellisestä vuodesta 4 000:lla ja liikennekäytössä olevien 2 000:lla. Viimeisen viiden vuoden aikana rekisteröityjen autojen määrä on lisääntynyt 27 000:lla ja liikennekäytössä olevien määrä 11 000 autolla. Liikennekäytössä olevien autojen osuus kaikista autoista on Helsingissä laskenut vuosi vuodelta. Uusia autoja rekisteröidään enemmän kuin vanhoja poistuu rekisteristä. Autokannan uusiutuessa vanhat autot jäävät usein vara-autoiksi ja poistetaan liikennekäytöstä. Näin liikennekäytöstä poistettujen autojen osuus kasvaa jatkuvasti.

Henkilöautoja oli rekisterissä 268 000 ja liikennekäytössä 213 000. Rekisteröityjen henkilöautojen määrä 1 000 asukasta kohti (eli henkilöautotiheys) oli Helsingissä vuoden 2018 lopussa 413. Henkilöautotiheys kasvoi 0,4 % edellisestä vuodesta. Liikennekäytössä oli 329 henkilöautoa 1 000 asukasta kohden. Määrä väheni edellisestä vuodesta 0,01 %. Henkilöautotiheys on kasvanut viimeisen viiden vuoden aikana 1,9 %. Liikennekäytössä olevien henkilöautojen tiheys on samana aikana laskenut 2,4 %.

Liikenteen kehityksen seurannan kannalta liikenteessä olevien henkilöautojen tiheys on kiinnostava tunnusluku. Muissa pääkaupunkiseudun kunnissa liikennekäytössä oli 443 henkilöautoa 1000 asukasta kohden (Espoon, Kauniaisten ja Vantaan keskiarvo). Koko Suomen keskiarvo oli 493 henkilöautoa 1000 asukasta kohden. Pääkaupunkiseudun muihin kuntiin ja koko Suomeen verrattuna Helsingin liikennekäytössä olevien henkilöautojen määrä asukaslukuun suhteutettuna oli alhainen.



### Helsingissä rekisteröidyt ja liikennekäytössä olevat autot sekä henkilöautotiheys

# Kuvailulehti

Tekijä	Katja Moilanen, Heidi Reponen
Nimike	Liikenteen kehitys Helsingissä
Sarjan nimike	Helsingin kaupungin kaupunkiympäristön julkaisuja
Sarjanumero	
Sivuja	
ISBN	
ISNN	
Kieli, koko teos	Suomi
Kieli, yhteenveto	Suomi

## Tiivistelmä:

Syysarkipäivänä henkilöautolla ja joukkoliikenteellä molemmat suunnat yhteen laskien niemen rajan ylitti noin 686 000 henkilöä, mikä oli 3,3 % enemmän edelliseen vuoteen verrattuna. Matkustajamäärä laski joukkoliikenteen osalta 2,1 % ja henkilöautoliikenteen osalta 6,1 %. Joukkoliikenteen kulkutapaosuus 71,3 % oli prosenttiyksikön suurempi kuin vuonna 2017.

Kantakaupungin rajan syksyn arkivuorokautena ylitti noin 843 000 henkilöä. Määrä väheni 3,3 % vuodesta 2014, jolloin laskentalinjan matkustajat laskettiin edellisen kerran. Joukkoliikenteen osalta matkustajamäärä laski 1,7 % ja henkilöautoissa matkustavien osalta 5,4 %. Joukkoliikenteen kulkutapaosuus oli 59,7 %, ja se kasvoi prosenttiyksikön vuodesta 2017.

Poikittaisilla laskentalinjoilla syksyn arkivuorokautena henkilöliikenteen määrä oli noin 352 000 henkilöä, mikä oli 2,0 % enemmän kuin vuonna 2017. Joukkoliikenteen matkustajamäärä pysyi ennallaan ja henkilöautoliikenteen matkustajamäärä kasvoi 2,6 %. Joukkoliikenteen osuus oli poikittaisilla laskentalinjoilla yhteensä 20,7 %, mikä oli 0,4 prosenttiyksikköä vähemmän kuin vuonna 2017.

Aleksanterinkadulla, Mikonkadun lähellä, sijaitsevan laskentapisteen ohitti vuonna 2018 3,75 miljoonaa jalankulkijaa, mikä oli 5 % vähemmän kuin vuonna 2017. Keskimäärin vuorokaudessa jalankulkijoita pisteellä oli 10 300. Vuoden 2018 vilkkain kuukausi oli jälleen joulukuu (keskimäärin 12 400 jalankulkijaa vuorokaudessa). Toisella laskentapisteellä Malmin asemalla jalankulkijoita havaittiin yhteensä 2,39 miljoonaa. Määrä oli lähes sama kuin vuonna 2017. Kuukausista vilkkain pisteellä oli helmikuu (keskimäärin 7 300 jalankulkijaa vuorokaudessa).

Kesäkuun keskimääräisenä arkivuorokautena (ma–pe) niemen rajan ylitti 31 400 pyörällä liikkujaa. Kesäkuun keskimääräinen arkivuorokauden pyöräliikenne kasvoi 3 % edellisvuodesta. Huippuvuorokautena niemen rajan ylitti 44 400 pyörää, mikä oli 6 % enemmän kuin huippuliikenne vuonna 2017. Pyöräliikenteen vilkkain autoaattinen laskentapiste oli selvästi Lauttasaaren silta, jolla liikkui kuluneena kesänä arkivuorokautena noin 6 200 pyörällä liikkujaa. Vilkkaita reittejä olivat myös Hesperian puisto, Pitkäsilta, Baana ja Kaivokatu. Vuoteen 2017 verrattuna arkivuorokauden keskimääräinen pyöräliikenne oli suurempi lähes kaikissa pisteissä. Poikkeuksena oli ainoastaan Eteläesplanadi, jonka pyörämääriä vähensi merkittävästi Erottajalla kesällä alkanut työmaa.

Syysarkipäivänä Helsingin niemen rajan ylitti keskimäärin 187 000, kantakaupungin rajan 322 000, kaupungin nykyisen rajan 657 000 ja poikittaislinjan 243 000 moottoriajoneuvoa. Verrattuna edelliseen vuoteen liikennemäärät vähenivät erityisesti niemen rajalla (-6 %), mutta hieman myös kantakaupunginrajalla, kaupungin rajalla sekä itäisellä poikittaislinjalla. Keskustan poikittaisella laskentalinjalla liikennemäärät kasvoivat 3 %. Suurin absoluuttinen muutos tapahtui kaupungin rajalla, missä liikennemäärät putosivat noin 29 000 ajoneuvolla vuorokaudessa. Vuoden 2017 tapaan syksyllä 2018 keskustassa oli useita työmaita (Mechelininkatu, Nordenskiöldinkatu ja Reijolankatu), jotka todennäköisesti vaikuttivat moottoriajoneuvoliikenteen määrään. Lisäksi metron uusi linjayhteys vaikutti mahdollisesti Lauttasaaren sektorin moottoriajoneuvoliikenteeseen laskevasti.

Vuoden 2018 lopussa Helsingissä oli rekisteröity 315 000 autoa, joista liikennekäytössä oli 246 000. Rekisteröityjen autojen määrä kasvoi edellisestä vuodesta 4 000:lla ja liikennekäytössä olevien 2 000:lla. Henkilöautoja oli rekisterissä 268 000 ja liikennekäytössä 213 000. Liikennekäytössä olevien henkilöautojen määrä 1 000 asukasta kohti oli Helsingissä vuoden 2018 lopussa 329. Määrä laski hieman vuoden 2017 vastaavasta.

Avainsanat:	Liikenteen kehitys, kulkutapa, Helsinki, liikennelaskenta, henkilöliikenne, jalankulku, pyöräliikenne, moottoriajoneuvoliikenne, autokanta
-------------	--