

27.5.2019

Uudenmaan elinkeino-, liikenne- ja ympäristökeskus
PL 36
00521 HELSINKI

Asia: HELSINKI, Lapinlahden sairaala-alueen suojeleminen rakennusperintölain nojalla

Helsinki-Seura ry esittää Uudenmaan elinkeino-, liikenne- ja ympäristökeskukselle Helsingin Lapinlahden entisen mielisairaalan, nykyisen Lapinlahden sairaalapuiston ja maisemakokonaisuuden suojelemista rakennusperinnön suojelusta annetun lain (498/2010) nojalla ja kohteen asettamista vaarantamiskieltoon päätöksen valmistelun ajaksi. Todetaan, että rakennukset on suojeltu vuonna 1994 rakennussuojelulailla. Puisto on oleellinen osa tätä rakennettua kulttuurihistoriallista ympäristöä. Puisto lisää rakennusten historiallista arvoa sekä mahdollistaa alueen kulttuuriperinnön merkityksen ymmärtämistä ja tulkintaa.

ESITYKSEN TEKIJÄ

Helsinki-Seura ry on vuonna 1934 perustettu yhdistys, jonka tavoitteisiin kuuluu Helsingin kaupunkikulttuurin vaaliminen. Sääntöjensä mukaan seura vaalii historiallisia muistoja Helsingissä.

SUOJELUESITYKSEN KOHDE

Helsingin 20. Länsisataman kaupunginosassa sijaitseva noin kahdeksan hehtaarin sairaalapuisto rakennuksineen on Helsingin kaupungin omistuksessa. Sairaaloiminta loppui vuonna 2008, jonka jälkeen kaupunki jätti rakennukset käytännössä tyhjilleen. Vuoden 2016 alussa Lapinlahden Lähde Oy¹ ja Osuuskunta Lapinlahden Tilajakamo² solmivat kaupungin kanssa väliaikaisen vuokrasopimuksen, joka mahdollisti nykyisen toiminnan aloittamista. Pääosa rakennuksista ja koko puisto ovat nykyisin avoimia kaikille. Alueen toiminta kumpuaa Lapinlahden aikaisemmasta toiminnasta ja on osa kulttuurihistoriallista jatkumoa.

Tämän esityksen lähtökohtana on eri alojen kulttuuriperinnön asiantuntijoiden puoltama näkemys, että puisto rakennuksineen on kansallisesti arvokas, ainutlaatuinen ja

-
- 1 Lapinlahden Lähde Oy on Suomen mielenterveysseuran omistama, voittoa tavoittelematon yhteiskunnallinen yritys, jonka tehtävänä on taloudellisesti kestäväällä tavalla mahdollistaa kansalaislähtöinen mielenterveyttä edistävä toiminta entisen Lapinlahden sairaalan rakennuksissa.
 - 2 Osuuskunta aloitti toimintansa vuonna 2013, tavoitteena pelastaa Lapinlahden entinen mielisairaala ränsistymiseltä.

erityissuojelua vaativa kokonaisuus. Se tulisi historiansa ja nykykäyttönsä vuoksi nähdä säilytettävänä Helsingin kaupunkikuvaa ja -kulttuuria rikastuttavana suojelukohteena.

KOHTEEN KUVAUS JA HISTORIA

C.L. Engelin suunnittelema sairaala valmistui vuonna 1841 ja sen ympärille suunniteltiin sairaalatoimintoja tukeva promenadipuisto ajan maisemapuistoihanteiden mukaisesti. Puistorakentaminen alkoi heti sairaalan valmistuttua, ja kohta puistoalue kattoi koko silloisen Lapinniemen. Karuun kalliomaastoon rakennettiin upea puistokokonaisuus ylläääkäri Fahlanderin (1841–65) ja ylläääkäri Saelanin (1865–1904) aikana. Alueen nykyiset maisemanmuodot ovat pääosin silloin tehtyjen maantäyttötöiden tulosta.

Avoimien niittyjen, puuryhmien, metsiköiden ja avokallioiden muodostama kokonaisuus loi puistoon vaihtelevia maisematiloja ja näkymiä, jotka polkuverkosto toi vain sairaala-alueella asuvien ulottuville. Luonnonkasvillisuutta täydennettiin taitavasti harvinaisilla jalopuuistutuksilla. Puiston keskiosassa oli ylläääkäriin puutarha, josta erityisesti Saelanin aikana tuli kaupungin kasvitieteellinen harvinaisuus. Puisto ei ollut pelkästään silmän iloksi, vaan sillä oli hoidollinen merkitys. Rannikolle tyypillisen luonnonmaiseman, hoidetun puiston, hyötypuutarhan ja kukkatarhojen kokonaisuuden uskottiin tukevan sairaalapotilaiden tervehtymistä. Se oli perusteluna myös sille, että potilaat osallistuivat puiston perustamis- ja kunnostustöiden tekemiseen. Lapinlahden kokonaisuus rakennettiinkin aikakauden käsitysten mukaisesti tervehtymistä ja hyvinvointia edistäväksi sairaalaympäristöksi. (liite 1)

Aikoinaan kauas kaupungin ulkopuolelle rakennettu Lapinlahden sairaala-alue kiinnittyy nykyisin saumattomasti kaupunkiin. Alun perin 17,5 hehtaarin laajuudesta puistosta on jäljellä enää runsas kolmannes, noin kahdeksan hehtaaria. Monia puiston osia on osoitettu muuhun maankäyttöön. Viimeisimmät puiston luonteeseen merkittävästi vaikuttaneet muutokset ovat Ilmarisen toimistorakennus, kevyen liikenteen järjestelyt alueen etelä- ja kaakkoisreunaa pitkin ja Länsiväylän korottaminen puiston kohdalla. (liite 2)

Vuodesta 1841 alueella yhtäjatkoisesti jatkunut sairaalatoiminta on turvannut osittain paikan kulttuurihistoriallisten arvojen säilymisen, minkä myös Museovirasto on todennut lausunnossaan vuonna 1986³. Vaikka puiston alkuperäisestä pinta-alasta on menetetty yli puolet, on puisto ydinosaan säilynyt pitkään jatkuneen sairaalatoiminnan ansiosta alkuperäisessä muodossa ja viime vuosien hyvän hoidon ja tehtyjen kunnostusten avulla palannut lähes entiseen loistoonsa.

KULTTUURIHISTORIALLINEN MERKITYS JA NYKYARVOT

Valtakunnallisesti arvokas Lapinlahden sairaala-alue liittyy vanhojen hautausmaiden, merenlahtien ja Hietaniemen rantojen muodostamaan kulttuurihistoriallisesti ja kaupunkirakenteellisesti merkittävään viheraluekokonaisuuteen, Helsingin 'Läntiseen vihersormeen'. Engelin suunnittelema sairaala on Suomen vanhin ja Euroopan mittapuulla vanhimpiin kuuluva psykiatrisen hoitolaitos. Sairaala ympäröivä puisto puutarhoineen on keskeinen osa psykiatrisen potilashoidon historiaa ja kulttuurihistoriallisesti merkittävää sairaalaympäristöä. Alueen arvoa lisää rakennusten ja niiden lähiympäristön säilyneisyys alkuperäisessä asussaan. Puistosta löytyy myös

3 Museoviraston lausunto nro 909, 23.12.1986

sairaalan toimintaan kuuluvien, sittemmin purettujen rakennusten, kuten kappelin ja sikalan, perustuksia. Alueen historiaa pidetään elävänä mm. mielenterveyttä tukevalla toiminnalla ja säännöllisillä opaskierroksilla.

Lapinlahden sairaalapuiston vanhimmat kerrostumat ovat 1800-luvulta, ja se on siten yksi Helsingin vanhimmista puistoista. Puisto on lajissaan harvinainen, sillä tämän aikakauden rakennuksia ja niihin kiinteästi liittyviä, meren rannalla sijaitsevia puistoalueita ei Helsingissä ole säilynyt.

Lapinlahdessa luonnon biodiversiteetti on poikkeuksellisen monipuolinen. Puiston kasvillisuus- ja luontoarvoista on tehty erillisiä selvityksiä⁴. Uudenmaan ELY-keskuksen toimeksiannosta tehdyssä selvityksessä puistosta on todettu mahdollisesti Suomen laajin mukulakirvelikasvusto ja harvinainen uhanalainen kirvelilattakoi (*Depressaria chaerophylli*)⁵. Monimuotoisuuden myötä myös puiston lintupopulaatio on merkittävä.

Puiston virkistysarvot liittyvät sen sijaintiin, vivahteikkaisiin maisematiloihin, vaikuttavaan merellisyyteen ja viehättäviin näkyisiin. Puukujanteet, vanha puusto, säilyneet puistosommitelmat ja rakennusten harmoninen sijoittuminen maastoon tekevät alueesta erityisen elvyttävän ja elämyksellisen.

Uusi toiminta on muovannut alun perin suljetun sairaalaympäristön kaikille avoimeksi mielen hyvinvoinnin keskuksesi, Lapinlahden Lähteeksi. Puisto on nykyisin tärkeä virkistäytymispaikka lähikaupunginosien (Jätkäsaari, Ruoholahti, Kamppi, Töölö) asukkaille. Lähes päivittäin myös alueen koulut ja päiväkodit käyttävät puistoa retkikohteenaan, samoin partiolaiset. Puistossa järjestetään kaikille avointa maksutonta toimintaa kuten linturetkiä, melontaa ja palstaviljelyä. Helsingin kaupunki on myöntänyt kolmivuotisen avustuksen kaupunkiluontokeskuksen perustamiseksi Lapinlahteen keväällä 2019. Puiston elvyttävyyden kaupunkilaisten hyvinvoinnin edistäjänä on tärkeä suojeluperuste.

Lapinlahden sairaalapuistoa on myös esitetty osaksi kansallista kaupunkipuistoverkostoa. Helsingin kaupunginvaltuusto teki yksimielisen päätöksen⁶ selvittää kansallisen kaupunkipuiston perustamisesta Helsinkiin. Kansallinen kaupunkipuisto sisältyy hyväksytyyn kaupunkistrategiaan ja taloussuunnitelmaan 2019–2022.

AIEMMAT ESITYKSET JA LAUSUNNOT

Perustaen päätöksensä kaupunginhallituksen lausuntoihin⁷ Uudenmaan lääninhallitus hylkäsi Pro Lapinlahti ry:n vuonna 1988 tekemän suojeluesityksen puiston osalta esittämällä, että puistoalueen suojeleminen asemakaavalla luo kokonaisuuden kannalta paremmat edellytykset harkitun ratkaisun saavuttamiseen⁸. Vuonna 1999 Pro Lapinlahti ry esitti uudelleen sairaalan puistoalueen suojelua rakennussuojelulain nojalla. Lausunnoissaan Uudenmaan ympäristökeskukselle Museovirasto puolsi esitystä toteamalla, että suojeleminen nimenomaan rakennussuojelulain nojalla, ei asemakaavalla, on perusteltua ja vastaa Museoviraston kantaa asiassa. Museovirasto toteaa mm.

4 Ks. esim. Mustiala, V.: *Lapinlahden sairaala-alueen puu- ja ruohovartinen kasvillisuus ja kasvisto*. Helsingin kaupungin rakennusviraston viherosaston selvityksiä 2000:11

5 Sundell, P. ja Nupponen, K.: *Kirvelilattakoiselvitys Helsingissä ja Inkoon Fagervikissa 2011*. Faunatica Oy, 2011

6 Kaupunginvaltuusto, 20.2.2017

7 Kaupunginhallituksen lausunto, 8.8.1988 ja 28.3.1989

8 ULH päätös MAA875, 3.9.1993

“Rakennuksia koskevan suojelupäätöksen jälkeen [1994] Ruoholahden alue on olennaisesti muuttunut. Nokian [nykyinen Ilmarinen] uudisrakennus pysäköintialueineen ja kulkuteineen muodostaa rakentamisen äärimmäisen mahdollisen rajan Lapinlahden ja hautausmaiden suuntaan; alueen maisema ja kulttuurihistorialliset arvot eivät kestä lisärakentamista. Kaupungin puistoaluetta koskevat ratkaisut on kuitenkin tekemättä. ... Lapinlahden puiston alue on yhä tarkoituksenmukainen suojelukokonaisuus mutta supistunut niin paljon, että enempi kajoaminen puistoon on saatava loppumaan.”⁹

Vuonna 2006 Uudenmaan ympäristökeskus pyysi Museovirastolta ajan tasalla olevaa lausuntoa Lapinlahden sairaalapuiston suojeluesityksestä, jonka Pro Lapinlahti ry oli tehnyt vuonna 1999. Museovirasto toteaa lausunnossaan, että edellisen lausunnon antamisen jälkeen puistosta on laadittu Helsingin Kaupunkisuunnitteluviraston toimeksiannosta useita lisäselvityksiä, jotka osoittavat ja korostavat puiston kulttuurihistoriallista arvoa. Lausunnon viimeinen kappale ei anna tilaa väärinkäsityksille:

“Lapinlahden alue ja sairaalan rakennukset ovat monien muutospaineiden alaisina. Aiemman suojelupäätöksen täydentäminen myös puistoa koskevalla suojelupäätöksellä on Museoviraston käsityksen mukaan aiempaakin perustellumpaa. Puiston suojelu rakennussuojelulailla antaa mahdollisuuden vaalia ja kehittää aluetta yhtenä kokonaisuutena. Suojelupäätös varmistaisi sen, että alueen maankäytön suunnittelulla ja hoidolla on riittävän selkeät ja kattavat, alueen kulttuurihistoriallisiin arvoihin perustuvat reunaehdot ja tavoitteet.”¹⁰

Näiden kolmen, kolmelle vuosikymmenelle ulottuvilla Museoviraston puistoalueen suojelemista puoltavien lausuntojen valossa on perusteltua, että alue tulee suojella rakennusperintölain nojalla.

NYKYINEN KAAVA- JA SUOJELUTILANNE

Sairaala-alueen rakennukset ja ympäröivä puisto kuuluvat Museoviraston valtakunnallisesti merkittävien kulttuurihistoriallisten ympäristöjen luetteloon (RKY 2009)¹¹. Alueella on voimassa vuonna 2012 vahvistettu rakennusten ja puiston arvot tunnistava ja alueen kehittämistä ohjaava asemakaava¹². Sairaalapuisto on määritelty historialliseen sairaalakokonaisuuteen liittyväksi historiallisesti, puistokulttuurin, maisemakuvan ja kasvillisuuden kannalta arvokkaaksi julkiseksi puistoksi (VP/s). Asemakaavan pohjaksi laadittiin ympäristöhistoriallinen selvitys¹³ ja määriteltiin puiston arvoja vaalivat kunnostusperiaatteet. Asemakaavassa on yleisenä määräyksenä, että puistoalueella sijaitseviin rakennuksiin voidaan sijoittaa alueen alkuperäistä sairaalakäyttöä vastaavia tai terapiatyötä palvelevia sosiaali- ja terveysalan toimintoja ja näihin liittyviä tuetun asumisen muotoja. Rakennuksiin saa lisäksi sijoittaa yleisölle avoimia kahviloita ja muita julkisia tiloja rakennusten historialliseen luonteeseen sopivalla tavalla.

Ympäristöministeriön vuonna 2006 vahvistamassa Uudenmaan maakuntakaavassa Lapinlahden sairaala-alueen puisto on merkitty kulttuurihistorian ja maiseman vaalimisen kannalta tärkeäksi alueeksi. Alueen yksityiskohtaisemmassa suunnittelussa on otettava

9 Museovirasto 062/600/1999, 10.12.1999

10 Museoviraston lausunto 7/600/2006, 24.4.2006

11 [Valtakunnallisesti merkittävät rakennetut kulttuuriympäristöt](#) (RKY2009)

12 Lapinlahden sairaalan asemakaava nro 12046 (2012)

13 Hemgård, G.; Schalin, M.; Weckman, E.: *Lapinlahden sairaalan puistoalueen historiallinen selvitys*. Helsingin kaupunkisuunnitteluviraston julkaisuja 2002:7

huomioon kulttuuriympäristöjen ominaispiirteiden vaaliminen ja turvattava merkittävien maisema- ja kulttuuriarvojen säilyminen.

Helsingin voimassa olevassa yleiskaavassa¹⁴ Länsiväylän reuna, johon liittyy myös Lapinlahden sairaala-alue, on esitetty kantakaupunkitoimintojen alueeksi. Sen sijaan viereiset hautausmaat ja ranta-alueet on osoitettu osaksi viheraluerakennetta. Yleiskaavassa puiston eteläreunaan on merkitty varaus mahdolliselle maanalaiselle kokoojakadulle ja kevyen liikenteen yhteydelle Länsibaanalle. Nämä varaukset sijoittuvat osittain Lapinlahden sairaalapuiston alueelle.

Lapinlahden vanha sairaalarakennus, Venetsia-rakennus, Omenapuutalo, huoltorakennuksen itäinen saunasiipi, jääkellari ja Terapiatalo on suojeltu rakennussuojelulailla vuonna 1994¹⁵. Suojelupäätöksen mukaan rakennusten sisätiloihin voi tehdä vähäisiä muutoksia vain Museoviraston myöntämien poikkeuslupien nojalla. Nykyinen rakennussuojelulain mukainen suojelu ei kuitenkaan riitä ottamaan huomioon sitä, että rakennukset ovat osa maisemakokonaisuutta, josta ei voi tuhota osia aiheuttamatta vahinkoa jäljelle jäävien osien arvolle ja merkitykselle.

SUOJELUN TARVE

Puiston ja koko sairaalaympäristön suojeleminen rakennusperintölain mukaan on tullut ajankohtaiseksi, sillä sekä Lapinlahden rakennukset että puisto ovat muutospaineen alla. Vaikka Lapinlahden arvot on monella tasolla tunnustettu, ei puiston säilymistä tällä hetkellä turvata pysyvästi. Vuonna 2012 laadittua asemakaavaa on tarkoitus muuttaa, ts. asemakaavallinen suojelu ei ole osoittautunut riittäväksi alueen arvojen vaalimiseksi. Kaupungin tavoitteena on myydä Lapinlahden rakennukset, mahdollistaa lisärakentaminen puistoon ja säilyttää kaupungin hallinnassa vain jäljelle jäävä alue julkisena puistona.

Kaupunki järjestää lähinnä rakentajille ja rahoittajille suunnatun nk. ideakilpailun sairaala-alueen kehittämiseksi. Kilpailuohjelman mukaan lisärakentaminen puiston eteläreunaan on mahdollista. Kilpailun päätyttyä kaupunki solmii sopimuksen voittaneen kilpailijan kanssa ja laatii asemakaavamuutoksen tämän pohjalta. Kaupunkiympäristölautakunta on hyväksynyt kilpailuohjelman ja asemakaavamuutoksen suunnitteluperiaatteet syksyllä 2018. Kaupunkilaisten ja osallisten mahdollisuus vaikuttaa alueen kehittämiseen, rakentamisen määrään ja rajautumiseen puistoon on poikkeuksellisesti ensimmäisen kerran mahdollista vasta jo voittaneen kilpailuehdotukseen perustuvan asemakaavan muutosehdotuksen valmistelun yhteydessä.

Uhkana on, että lisärakentaminen puistossa työntyy pitkälle sairaalarakennuksen läheisyyteen ja historiallisen puiston merkittäviä osia jäisi uuden rakentamisen alle (liite 3 ja liite 4). Puistoa ei kilpailuohjelmassa haluta nähdä rakennuksiin kiinteästi liittyvänä kokonaisuutena, vaan altistaa puisto merkittäville muutoksille uudella asemakaavalla. Vanhojen suojeltujen rakennusten käyttötarkoitus uhkaa muuttua. Yksityiset korttelialueet pysäköinti- ja huoltotiloineen veisivät osan puistoa. Lisärakentamisen myötä kunnallistekniikan uudistaminen edellyttää maankaivuuta puistossa. Puiston kokoon tai sen maisemakuvaan vaikuttavia muutoksia onkin mahdoton tehdä puiston arvoihin kajoamatta.

14 Päivitetty yleiskaavakartta, 8.11.2018

15 Ympäristöministeriön päätös 30/5693, 26.4.1994

Suojeltuun puistoon kohdistavissa muutoshankkeissa tulee nähdä, ettei suojelussa ole kyse yksinomaan puiston pinta-alan vaan sen erityisarvojen suojelemisesta. Puiston suojeluarvo tulee ymmärtää kokonaisuutena, joka nivoutuu ympäröiviin rakennuksiin, lähiseudun rakennettuun kulttuuriympäristöön ja luontoon.

Lähestyttäessä rakennustaiteellisesti arvokasta Engelin suunnittelemaa rakennusta Lapinlahdentietä pitkin vierailijaa tulee ottaa vastaan puisto, ei uudisrakennus. Historiallinen rakennus tarvitsee ympärilleen puoliavoimen, merellisen puistovyöhykkeen ja historiallinen puisto taas tarvitsee ympärilleen kehukseksi vahvan puustoisien vyöhykkeen. (liite 5). Kaupunkirakenteen tiivistyminen kasvattaa Lapinlahden puiston merkitystä viherkeitaana. Leppäsuon, Ruoholahden ja Jätkäsaaren tiiviin rakentumisen myötä Lapinlahden puistokokonaisuuden suhteellinen arvo on kasvanut ja tulee edelleen kasvamaan merkittävästi.

Kulttuuriperinnön asiantuntijoiden lausuntojen mukaan sairaalan ympäristö on puistoalueena merkittävä, eikä lisärakentamista suositella. Alueen käyttöä tulisi sen sijaan suunnitella nykyistä rakennuskantaa ja puistoaluetta huomioiden. Laatumme esitys perustuukin vaatimukselle, että puiston ja sen välittömän ympäristön maankäyttöä suunnitellessa puiston arvot tunnustetaan ja sen rooli helsinkiläisille ja vierailijoille tärkeänä virkistysalueena turvataan.

ESITYS

Lapinlahden aluekokonaisuus tulee suojella kansallisesti merkittävänä ainutlaatuisena kulttuurihistoriallisena kohteena rakennusperintölaiilla. Lapinlahti on rakennettuna alueena rakennusperinnön suojelemisesta annetun lain 3 §:n mukainen suojelukohde, jolla on rakennusryhmineen, rakennuksineen, rakennelmineen ja istuttamalla muodostettuine alueineen merkitystä henkilöhistorian, rakennustaiteen, erityisten ympäristöarvojen, puutarha- ja puistoarvojen sekä kohteen käytön ja siihen liittyvien tapahtumien kannalta.

Rakennusperintölain mukaisen suojelun tulisi noudattaa nykyisen asemakaavan mukaisia periaatteita ja kohdentaa aluerajaus asemakaavan mukaiselle alueelle. (liite 6)

Helsingissä, 27.5.2019

Martti Helminen
puheenjohtaja
Helsinki-Seura ry

*Tero Halonen
toiminnanjohtaja
Helsinki-Seura ry.*

LIITTEET

- Liite 1. Historialliset viistokuvat (1927, 1936)
- Liite 2. Puiston muutokset vuodesta 1841 suunniteltuun lisärakentamiseen saakka
- Liite 3. Asemakaavan muutoksen periaatteet 11.12.2018
- Liite 4. Lisärakentamisen, maanalaisen kokoojakatuvarauksen ja suunnitellun Baana -yhteyden vaikutus puistoon
- Liite 5. Maisematilat
- Liite 6. Lapinlahden voimassaoleva asemakaava (2012, nro 12046)
- Liite 7. Helsinki-Seura ry:n säännöt

Tiedoksi:

Helsingin kaupunki
Helsingin kaupunginmuseo, Helsingin kaupunki
Museovirasto
Ympäristöministeriö



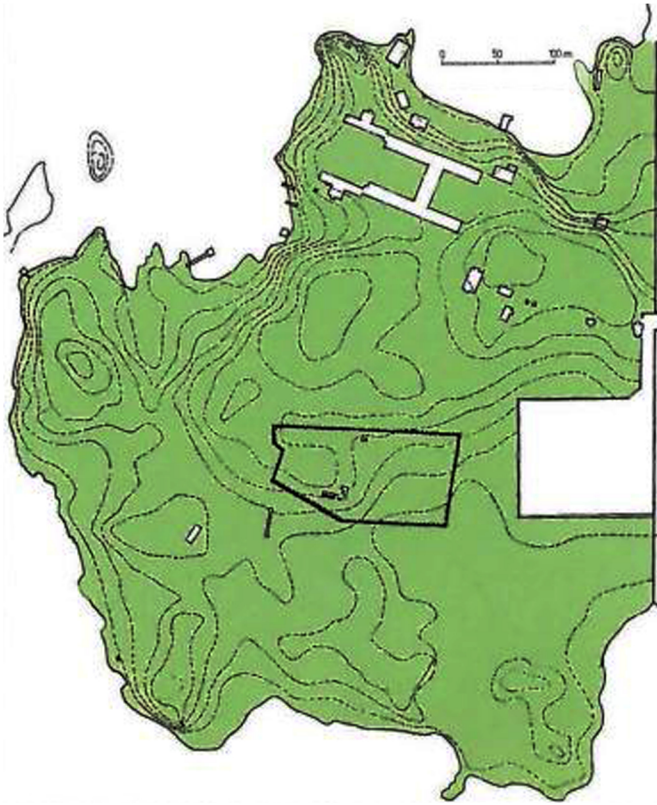
Ilmakuva vuodelta 1927

Ilmavoimien kuva-arkisto



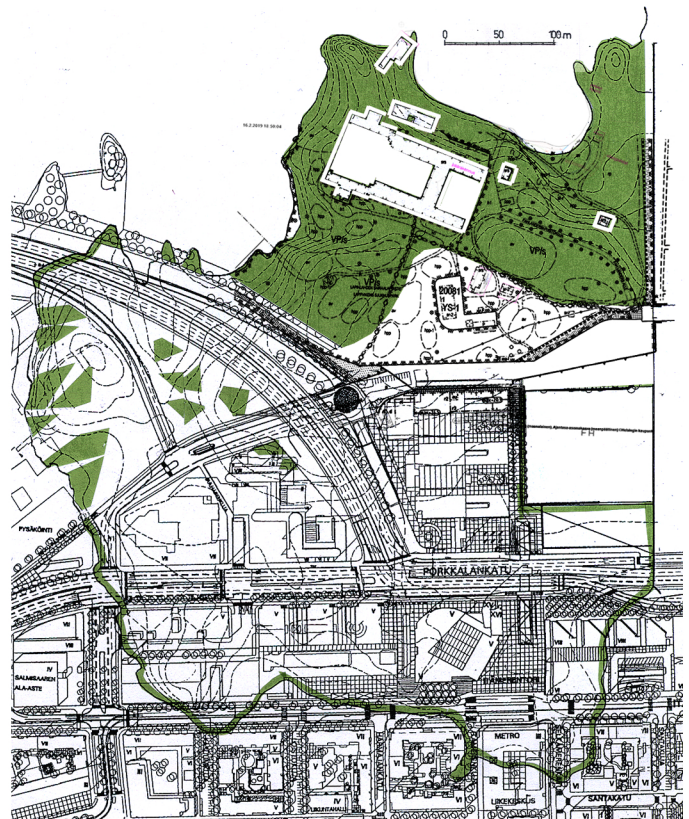
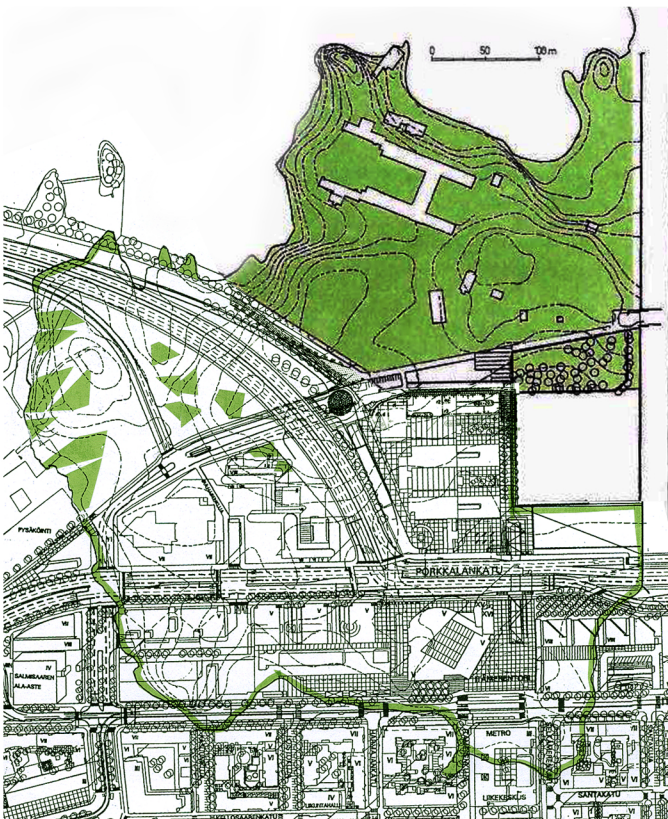
Ilmakuva vuodelta 1936

Roos R, valokuvaaja
Helsingin kaupunginmuseon kuva-arkisto



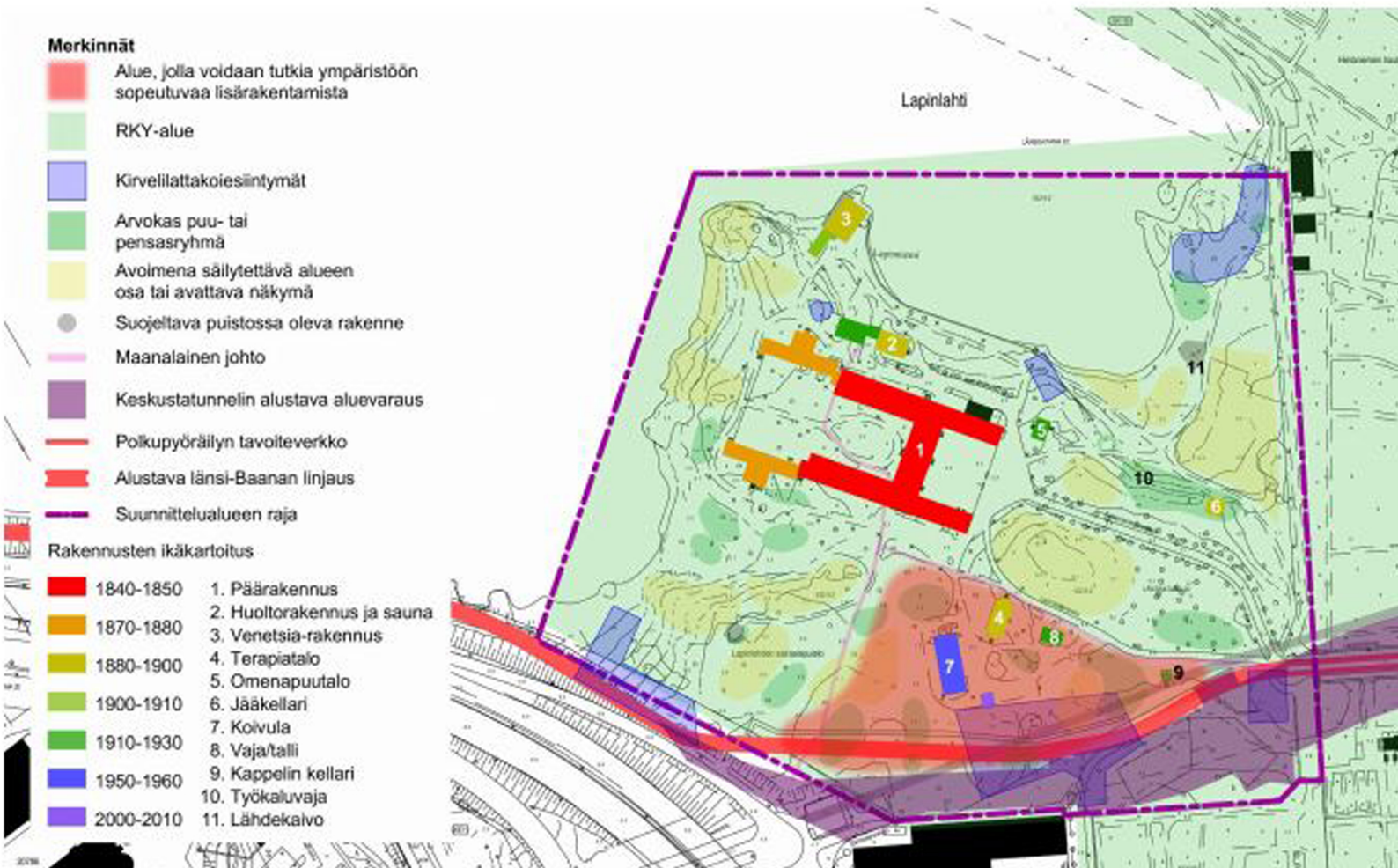
LAPINLAHDEN SAIRAALAPUISTO ALKUPERÄISESSÄ KOOSSAAN

ALUERAJAUKSET 1925-1937

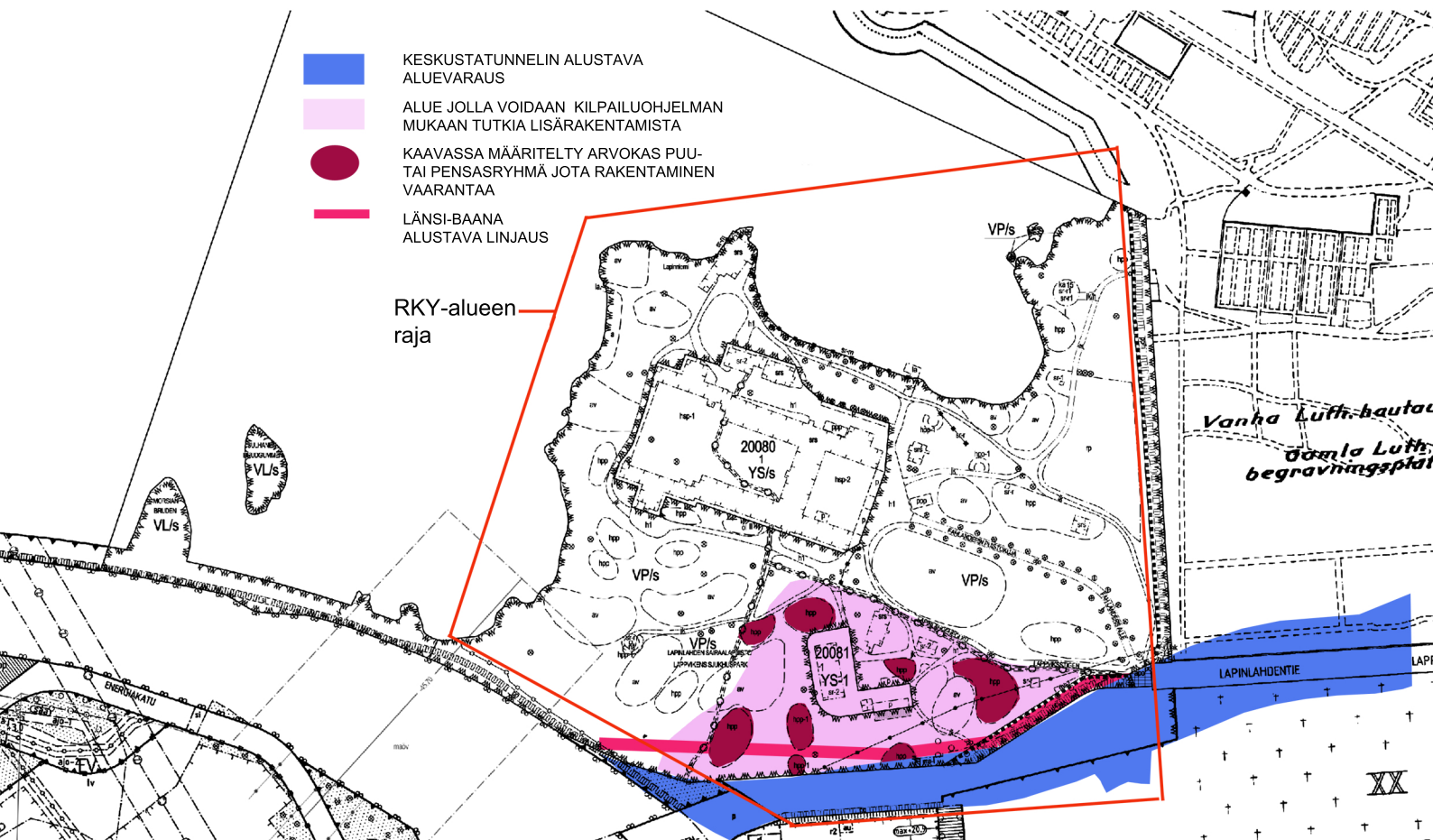


TILANNE VUONNA 2000-2011

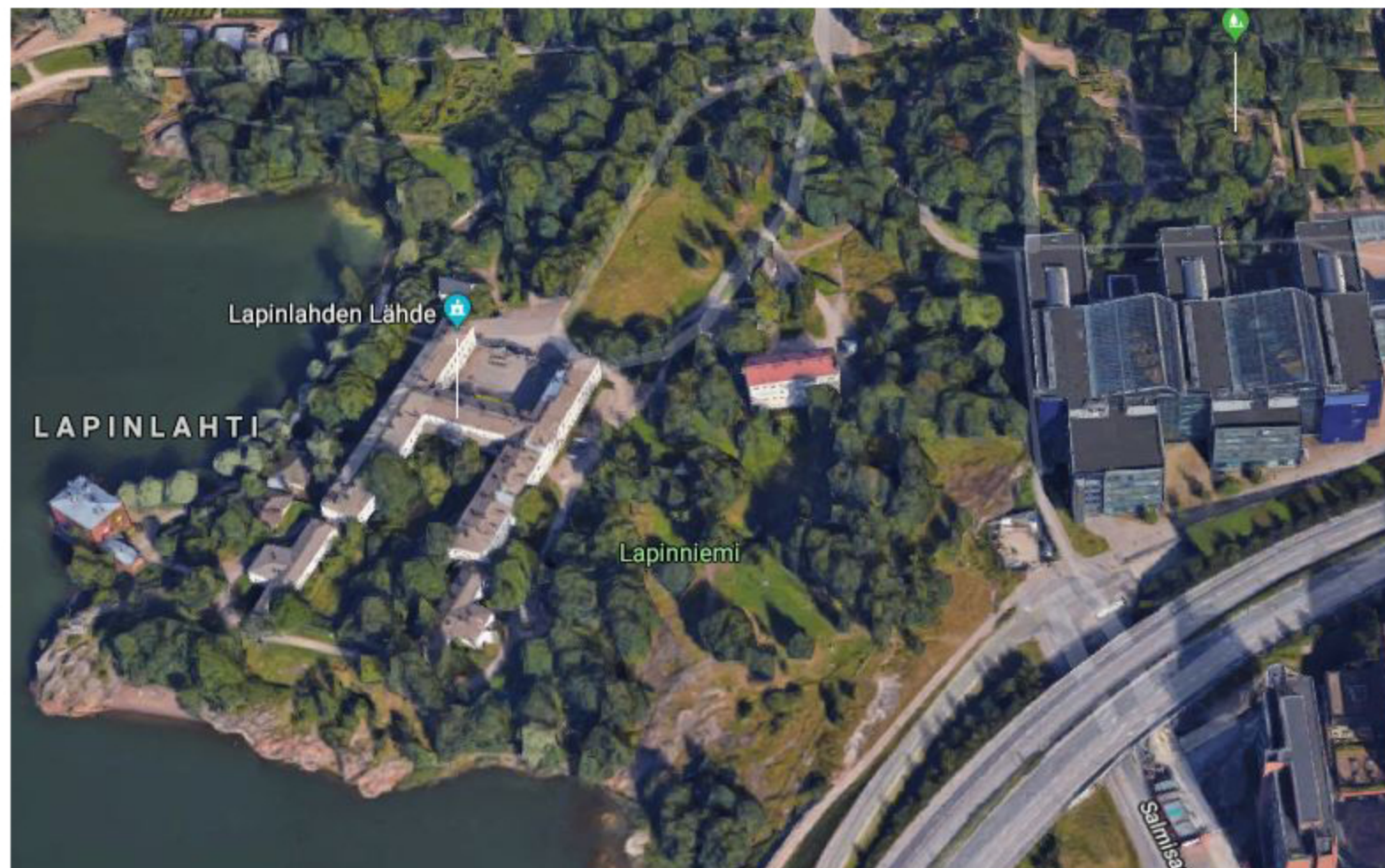
TÄYDENNYSRAKENTAMISEN JÄLKEEN



Lapinlahden sairaala-alueen ideakilpailu / Lapinlahden sairaala Suunnitteluperiaatteet
Kymp/Maka/Aska 11.12.2018

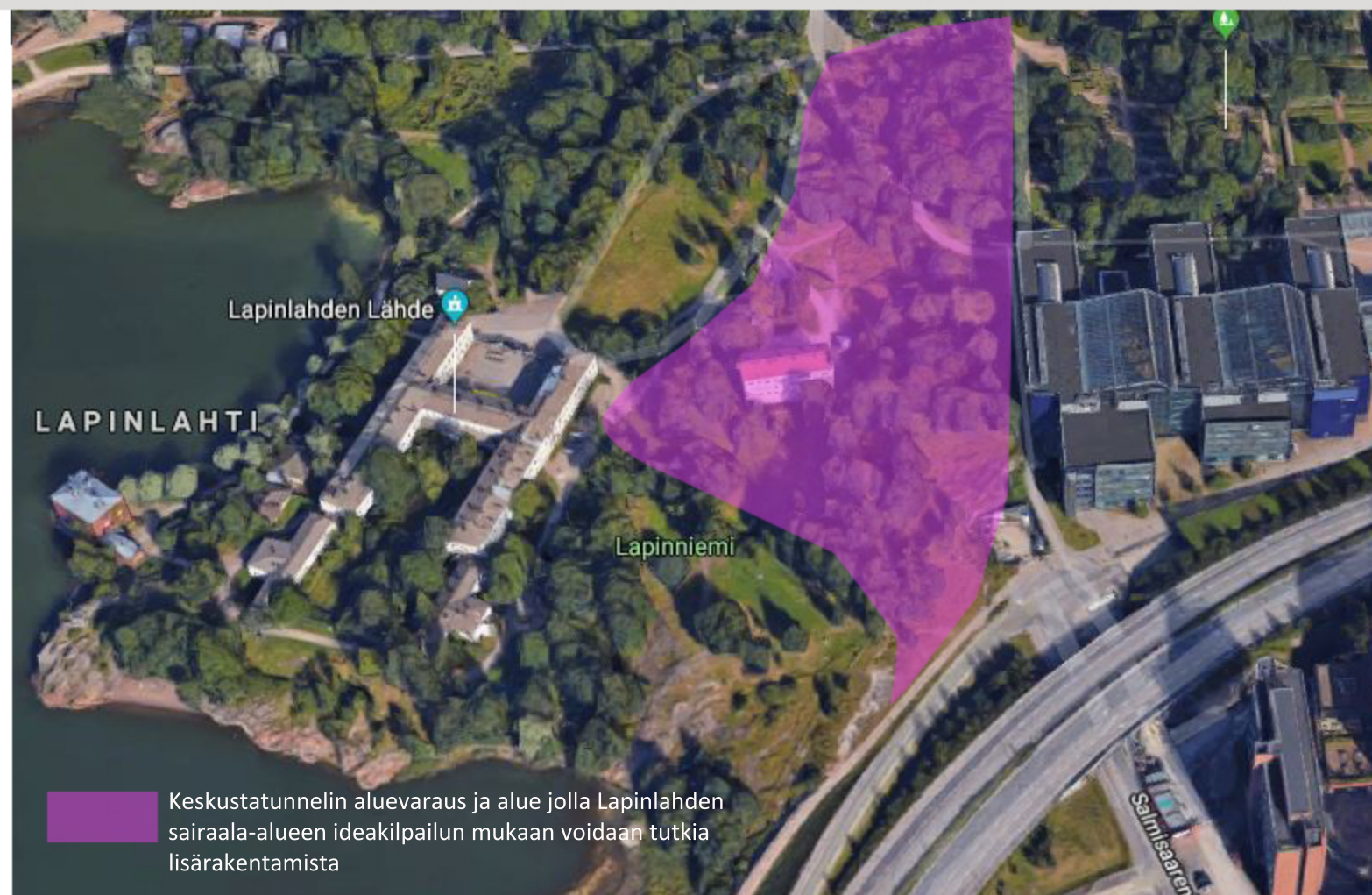


Kilpailuohjelmassa esitetyn mahdollisen lisärakentamisen, maanalaisen kokoojakatuvarauksen ja suunnitellun Baana-yhteyden vaikutus RKY-alueeseen. Pohjakartta: Ajantasa-asetmakaava maanalainen, maanpäällinen. Helsingin kaupunki



Puisto 2018

kuva Google Maps



Lisärakentamisen, maanalaisen kokoojakuvarauksen ja suunnitellun Baana-yhteyden vaikutus puistoon

kuva Google Maps



AVOIN PUISTOTILA
-HISTORIAALISESTI MERKITTÄVÄ
-VAALITTAVA



AVOIN PUISTOTILA
-HISTORIAALISESTI TÄRKEÄ
-KUNNOSTUSTA VAATIVA



PUOLIAVOIN, PUOLIVARJOINEN PUISTOTILA
-HISTORIAALISESTI JA
MAISEMALLISESTI ARVOKAS



TILAA RAJAAVA KASVILLISUUS



TÄRKEÄ MAISEMAPUU,
PUURYHMÄ



TÄRKEÄ NÄKÖALA -
NÄKYMÄSUUNTA



NÄKÖYHTEYS,
VISUAALINEN JATKUVUUS

Säännöt, Ostoskori 37632684

18.08.2017 Voimassaolevat säännöt

1 §

Helsinki-Seura ry. – Helsingfors-Samfundet rf. on yhdistys, jonka kotipaikkana on Helsingin kaupunki. Seuran tarkoituksena on herättää sekä lisätä harrastusta Helsinkiä kohtaan kotipaikkana, pääkaupunkina ja maan taloudellisen ja sivistyksellisen elämän keskuksena sekä edistää ja tukea Helsingin historiaa käsittelevää tutkimustyötä. Yhdistystä kutsutaan näissä säännöissä seuraksi.

2 §

Seura toteuttaa tarkoitustaan järjestämällä esitelmiä, kokouksia, juhlia, tutustumiskäyntejä ja näyttelyitä sekä harjoittamalla julkaisutoimintaa, vaalimalla historiallisia muistoja ja muistomerkkejä sekä tekemällä aloitteita kaupungin kaunistamiseksi ym. näillä verrattavilla tavoilla. Seuran tarkoitusten toteuttamiseksi voidaan sen toiminta jakaa eri aihepiirejä käsitteleviin toimikuntiin.

3 §

Seuraan voi liittyä yksityisiä henkilöitä ja oikeuskelpoisia yhteisöjä. Seuran jäsenet ovat joko vuosittain vakinaisia jäseniä. Vakinaisia jäseniä ovat ne, jotka ovat suorittaneet kertaluontoisesti vuosijäsenen vuotuisen jäsenmaksun vähintään kymmenkertaisena. Seuran kunniajäseneksi voidaan seuran päätöksellä kutsua henkilöitä, jotka erittäin ansiokkaalla tavalla ovat edistäneet seuran tarkoituksia. Jäsen, joka toimii seuran tarkoituksien vastaisesti tai jättää jäsenmaksunsa suorittamatta, voidaan hallituksen päätöksellä erottaa seurasta. Seuran jäseneksi voi liittyä takaisin, jos suorittaa rästissä olevat jäsenmaksut.

4 §

Seuran päätäntävaltaa käyttää valtuuskunta lukuun ottamatta näiden sääntöjen 11, 15 ja 16§ mainittuja asioita, joista päättää seuran vuosikokous. Seuran toimeenpanevana elimenä on hallitus.

5 §

Valtuuskuntaan kuuluu kaksikymmentäneljä kolmeksi vuodeksi kerrallaan valittua jäsentä, joista vuosittain kahdeksan on erovuorossa. Valtuuskunta valitsee syyskokouksessa keskuudestaan vuodeksi kerrallaan puheenjohtajan ja varapuheenjohtajan.

6 §

Valtuuskunnan varsinaisia kokouksia ovat kevät- ja syyskokous. Tarpeen vaatiessa voi hallitus kutsua valtuuskunnan ylimääräiseen kokoukseen. Valtuuskunta kutsutaan koolle kirjallisella kutsulla, joka on lähetettävä jokaiselle valtuuskunnan jäsenelle vähintään viikkoa ennen kokouspäivää. Kutsu voi olla paperisena tai sähköisenä. Kokouskutsussa on mainittava kokouksessa esille tulevat asiat. Valtuuskunnan kokous on päätösvaltainen, kun vähintään kymmenen jäsentä on saapuvilla. Äänten mennessä tasan, ratkaisee puheenjohtajan mielipide, vaaleissa kuitenkin arpa.

7 §

Valtuuskunnan varsinaisessa kevätkokouksessa, joka on pidettävä viimeistään maaliskuussa, - määrätään seuran vuosikokouksen aika ja paikka;
- käsitellään hallituksen toiminta- ja tilikertomukset;
- vahvistetaan tilinpäätös;
- päätetään tili- ja vastuuvapaudesta;
- annetaan lausunto hallituksen vuosikokouksille tekemistä esityksistä;
- käsitellään muut hallituksen esittämät asiat

8 §

Valtuuskunnan varsinaisessa syyskokouksessa, joka on pidettävä viimeistään marraskuussa, määrätään hallituksen jäsenten ja toiminnantarkastajan palkkio seuraavaksi vuodeksi; valitaan hallituksen jäsenet seuraavaksi vuodeksi; valitaan toiminnantarkastaja ja varatoiminnantarkastaja tarkastamaan edellisen vuoden tilejä ja toimintaa; käsitellään muut hallituksen esittämät asiat

9 §

Hallitukseen kuuluu seitsemän kalenterivuodeksi kerrallaan valittua jäsentä. Se valitsee keskuudestaan puheenjohtajan ja varapuheenjohtajan. Hallitus kokoontuu puheenjohtajan tai hänen estyneenä ollessa varapuheenjohtajan kutsusta ja on päätösvaltainen vähintään neljän jäsenen saapuvilla ollessa. Päätökset tehdään yksinkertaisella äänten enemmistöllä, äänten mennessä tasan ratkaisee puheenjohtajan mielipide, vaaleissa kuitenkin arpa. Juoksevien asioiden hoitoa varten hallitus voi asettaa erityisen työvaliokunnan, johon kuuluvat

jäseninä puheenjohtaja, varapuheenjohtaja sekä seuran sihteeri, jonka ei tarvitse olla hallituksen jäsen.

10 §

Hallituksen tehtävänä on:

- kutsua koolle seuran ja valtuuskunnan kokoukset;
- vahvistaa toimikuntien säännöt;
- laatia vuosikertomus;
- hyväksyä ja erottaa seuran toimihenkilöt ja määrätä heidän palkkansa;
- pitää jäsenluetteloa;
- hoitaa seuran juoksevat asiat.

11 §

Seuran vuosikokous pidetään viimeistään huhtikuussa.

Vuosikokouksen ajasta ja paikasta on vähintään viikkoa ennen kokouspäivää ilmoitettava jäsenkirjeellä, joka voi olla sähköisessä tai paperisessa muodossa.

Vuosikokouksessa:

- valitaan valtuuskunnan jäsenet erovuorossa olevien tilalle;
- määrätään jäsenmaksun suuruus ja
- käsitellään muut mahdolliset valtuuskunnan ja hallituksen valtuuskunnalle esittämät asiat.

Jos vähintään kaksi seuran jäsentä haluaa jättää seuran vuosi- tai ylimääräiselle kokoukselle esityksiä tai keskustelukysymyksiä, on heidän kolmekymmentä päivää ennen kokousta jätettävä hallitukselle kirjallinen ehdotus, joka valtuuskunnan lausunnon ohella on esitettävä kokouksen käsiteltäväksi.

Seuran kokoukset kutsuu koolle hallitus, ja on niiden kokoon kutsumisesta voimassa, mitä edellä 2. mom. on sanottu.

12 §

Seuran kaikilla jäsenillä on yksi ääni. Yksityinen jäsen ei saa valtakirjalla äänestää toisen yksityisen puolesta eikä useamman kuin yhden yhteisöjäsenen puolesta. Äänten mennessä tasan, ratkaisee puheenjohtajan mielipide, vaaleissa arpa.

13 §

Seuran tilit päätetään kalenterivuositain. Kirjanpito ja hallituksen vuosikertomus on viimeistään helmikuun aikana jätettävä toiminnantarkastajalle. Toiminnantarkastajan on palautettava ne lausunnollaan varustettuna viimeistään kaksi viikkoa ennen valtuuskunnan kevätkokousta.

14 §

Seuran nimen kirjoittaa hallituksen puheenjohtaja tai varapuheenjohtaja, jompikumpi yhdessä jonkun hallituksen jäsenen tai seuran sihteerin kanssa.

15 §

Muutoksia näihin sääntöihin voidaan ehdottaa ainoastaan seuran vuosikokouksessa, mutta niistä päätetään lopullisesti vasta seuraavassa vuosikokouksessa tai sitä varten kokoon kutsutussa seuran ylimääräisessä kokouksessa. Muutosehdotuksen hyväksymiseen vaaditaan kaksi kolmasosaa annetuista äänistä.

16 §

Seuran toiminnan lopettamisesta on päätös tehtävä siinä järjestyksessä, joka 15 §:ssä sääntöjen muuttamisesta on määrätty. Jos seura lopettaa toimintansa tai lakkautetaan, luovutetaan seuran jäljelle jääneet varat ja muu omaisuus Helsingin kaupungille käytettäväksi seuran tarkoitusten hyväksi.

[Palaa takaisin katsomaan ostoskorisi sisältöä](#)

[Tee uusi ostoskori](#)