

Oulunkylän jalopuulehdon luonnonsuojelualueen hoito- ja käyttösuunnitelma 2023–2032

Esa Lammi & Marko Vauhkonen



Kaupunkiympäristön julkaisuja 2022:NO

**Oulunkylän jalopuulehdon
luonnonsuojelualueen
hoito- ja käyttösuunnitelma
2023–2032**

Esa Lammi & Marko Vauhkonen

Rinnelehtoa alueen itäosassa | Esa Lammi
Julkaisija | Helsingin kaupunki / Kaupunkiympäristön toimiala
ISBN | XXX-XXX-XXX-XXX-X
ISSN | 2489-4230

Sisällys

1. Johdanto	4
2. Alueen yleiskuvaus	4
3. Suunnitelman laatiminen	6
3.1. Lähtöaineistot	6
3.2. Työn toteutus	6
4. Alueen nykytila	6
4.1. Kasvillisuus ja luontotyytit	6
4.1.1. Luontotyytit ja arvokkaat kasvillisuuskohteet.....	7
4.1.2. Arvokas kääpä- ja orvakkakohde	8
4.2. Kasvisto	9
4.3. Eläimistö	9
4.4. Virkistyskäyttö, reitit ja polut	10
4.5. Maaston kuluneisuus	10
5. Hoidon ja käytön tavoitteet	10
5.1. Suojelu ja hoito	10
5.2. Käyttö.....	11
6. Toimenpide-ehdotukset	11
6.1. Suojelualueen rajaus	11
6.2. Luonnonhoitotoimet	13
6.3. Käytön järjestäminen	13
6.3.1. Ulkoilutie	13
6.3.2. Polkureitti	13
6.3.3. Vaaralliset puut	14
6.3.4. Muut toimenpiteet	14
6.4. Ehdotus rauhoitusmääräyksiksi	14
6.5. Seuranta	14
6.6. Kustannukset	15
6.6.1. Investoinnit.....	15
6.6.2. Vuosittainen hoito	15
6.6.3. Suunnittelu.....	15
6.7. Aikataulu	15
7. Lähdeluettelo	15

Liite 1. Oulunkylän jalopuulehdon luonnonsuojelualueen rauhoitusmääräykset

1. Johdanto

Oulunkylän jalopuulehto on Vantaanjoen varren rantapuistossa sijaitseva pieni metsäalue, jonka reunalla kulkee jokivartta seuraava ulkoilutie. Alueella kasvaa runsaasti eri-ikäisiä vaahteroita ja se on yksi Helsingin edustavimmista vaahterametsiköistä. Oulunkylän jalopuulehtoa on esitetty vuonna 2015 vahvistetussa Helsingin luonnonsuojeluohjelmassa uudeksi luonnonsuojelualueeksi (Oulunkylän rantapuiston jalopuulehto). Tavoitteena on arvokkaan lehdon ja jalopuumetsikön säilyttäminen.

Luonnonsuojelualueen perustamista haetaan Uudenmaan ELY-keskukselta. Helsingin kaupunki liittää rauhoitushakemukseen alueen hoito- ja käyttösuunnitelman, jossa esitellään alueen luontoarvot, suojelualueen rajaus sekä tarvittavat luonnonhoitotoimet ja kulunohjaustoimet. Kaupunki tilasi suunnitelman laatimisen Ympäristösuunnittelu Enviro Oy:ltä. Suunnitelma on yleissuunnitelmatasoinen, joten se pyrkii osoittamaan tarvittavat toimenpiteet, mutta ei sisällä esimerkiksi rakenteiden piirroksia tai tarkkoja kustannuslaskelmia. Suunnitelman vaikutuksia on syytä seurata ja tarkentaa viimeistään kymmenen vuoden kuluttua.

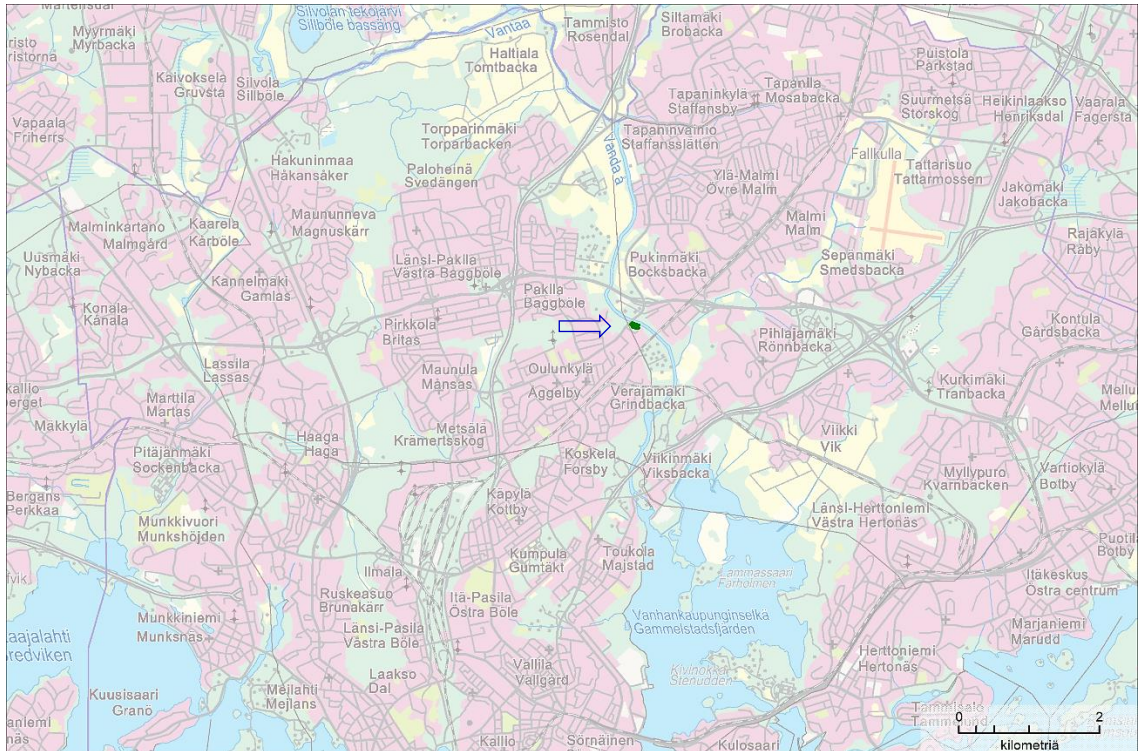
2. Alueen yleiskuvaus

Oulunkylän jalopuulehto sijaitsee rantapuiston metsäalueella Vantaanjoen varrella Käskynhaltijantien itäpuolella (kuvat 1 ja 2). Joen sekä yritysikiinteistöjen ja voimalaitoksen välissä olevan metsän pinta-ala on noin 1,2 hehtaaria. Metsikön läpi kulkevan ulkoilutien ja joen välinen vaahteroita kasvava metsäalue on esitetty Helsingin luonnonsuojeluohjelmassa 2015–2024 uudeksi luonnonsuojelualueeksi (LSO006, Erävuori ym. 2015). Sen pinta-ala on 0,87 hehtaaria.

Vaahterametsikkö oli 1970-luvun alkuun asti pihamaata, jota reunustivat pellot. Puusto oli kaupungin karttapalvelun ilmakuviin perusteella aukkoista. Nykyisen metsäisen ilmeen alue sai 1980-luvulla puuston vartuttua ja tihennyttyä. Alueella kasvaa kymmenittäin runkopuiksi varttuneita vaahteroita. Muukin puusto on lehtipuuvaltaista. Helsingin uhanalaisten luontotyyppien inventoinnissa (Erävuori ym. 2022) alueen todettiin täyttävän uhanalaisen jalopuulehdon ominaispiirteet. Vaahterat eivät välttämättä ole alkuperäisiä, mutta puusto on luontaisesti uusiutunutta. Emopuiksi on arveltu länsiosassa kasvavia järeitä vaahteroita, jotka kasvupaikan perusteella ovat vanhoja pihapuita. Alueen eteläreunassa kasvaa myös muutamia järeitä kuusia sekä lehtikuusi ja puistolehmuksia, jotka oletettavasti ovat vanhoja pihapuita. Vanhan asutuksen merkkeinä ovat lisäksi kallionlaen kaivannot, kivijalan jäänteet sekä rannalle johtavat betoniporaat.

Metsäalue on saanut vuosikymmenien ajan kehittyä luontaisesti. Lahopuuta on runsaasti eri puolilla aluetta. Pensaskerros ja pienpuusto on paikoin tiheää, joskin kallioisimmilla kohdilla puustoa on vain harvakseltaan. Jokivarren leppiä ja tuomia kasvava rantametsä on luonnontilainen.

Oulunkylän jalopuulehto on vuodesta 1980 voimassa olevassa asemakaavassa (8185) puisto-
 aluetta (P), jonka läpi kulkee virkistysreitti. Vuoden 2016 yleiskaavassa vaahterametsikkö on
 osoitettu virkistys- ja viheralueeksi.



Kuva 1. Suunnittelualan sijainti.



Kuva 2. Luonnonsuojelualueeksi esitetty jalopuulehto (keltainen raja) ilmakuvassa.

3. Suunnitelman laatiminen

3.1. Lähtöaineistot

Alueen linnustoa on tutkittu Helsingin kaupunkilintuatlaksen yhteydessä vuonna 1999. Jalopuu-lehdon orvakkalajistoa on selvitetty ensi kerran vuonna 2011 (Miettinen 2012). Helsingin uusimman luonnonsuojeluohjelmaan (Erävuori ym. 2015) alue otettiin mukaan em. selvityksissä varmistuneiden luontoarvojen sekä puuston erityispiirteiden (jalopuulehto) vuoksi.

Alueen luontotyyppien uhanalaisuutta on arvioitu vuonna 2017 (Erävuori ym. 2021). Orvakkalajistoa on selvitetty uudelleen vuonna 2019 (Viner & Miettinen 2020).

3.2. Työn toteutus

Hoito- ja käyttösuunnitelman laatiminen aloitettiin kesä–elokuussa 2019 tehdyllä kasvillisuusselvityksellä, jossa rajattiin kasvillisuus- ja luontotyyppikuviot, selvitettiin vieraslajien esiintymät ja arvioitiin hoitotarpeita. Selvityksestä vastasivat hoito- ja käyttösuunnitelman kirjoittajat. Touko–kesäkuussa 2019 alueella tehtiin myös kolmeen käyntikertaan perustuva pesimälinnustoselvitys (Lahti 2019).

Lokakuussa 2019 suunnittelualueelle tehtiin maastokatselmus, jossa arvioitiin luontotyyppien hoitotarvetta, alueen käyttöä, maaston kulumista yms. Katselmukseen osallistui hoito- ja käyttösuunnitelman kirjoittajien lisäksi Hanna Seitapuro Helsingin kaupunkiympäristöstä.

Suunnitelman luonnos valmistui helmikuussa 2022. Suunnitelmaa on muokattu vuoden 2022 aikana ja kohteelle tehtiin vielä lokakuussa 2022 maastokatselmus.

4. Alueen nykytila

4.1. Kasvillisuus ja luontotyypit

Suunnitelma-alueena on Vantaanjoen varrella sijaitseva lehtoalue, jossa vielä 1960-luvulla on ollut pihamaa. Puustossa on isoja kuusia sekä etenkin alueen länsiosassa isoja vaahteroita, puistolehmuksia, lehtikuusi sekä haapoja ja koivuja. Muu puusto on lähinnä vaahteraa ja harmaaleppää. Vaahteroita on useita kymmeniä. Vaahteraesiintymä ei vaikuta luontaisesti syntyneeltä, mutta se on luontaiseksi uudistuva. Pensaskerroksessa kasvaa pihlajaa ja tuomea. Vanhan asutuksen jäänteinä on muitakin puuvartisia kasveja. Kenttäkerroksen valtalajina on laajalla alueella vuohenputki. Runsaita kasvilajeja ovat myös kielo, vadelma ja koiranheinä. Alueella on runsaasti lahoppua ja sieltä on löydetty useita harvinaisia orvakkalajeja. Joen rannassa kasvaa mm. isosorsimoa ja järvikaislaa.

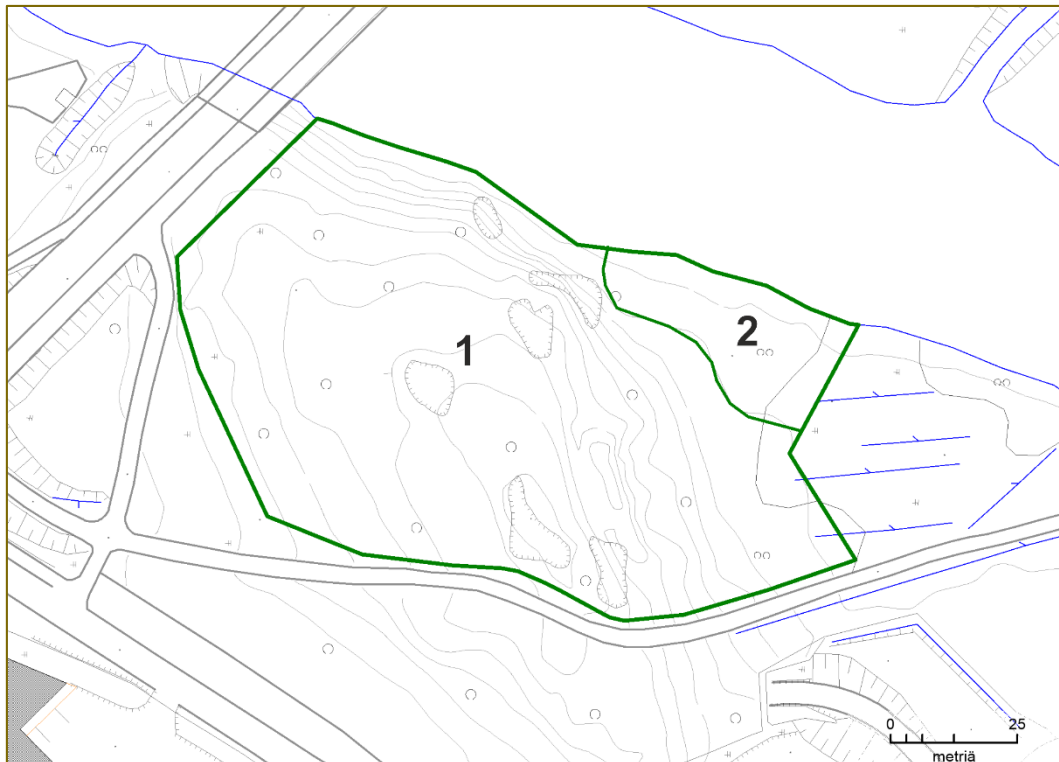
4.1.1. Luontotyypit ja arvokkaat kasvillisuuskohteet

Maastossa rajattiin kaksi luontotyyppikuviota (kuva 3), joista toinen on Suomessa uhanalaiseksi ja toinen silmälläpidettäväksi arvioitua lehtoluontotyyppiä (ks. Kontula & Raunio 2018a, b). Molemmat kuviot edustavat luontotyyppiä vähintään kohtalaisen hyvin.

Kuvio 1. Kuvio on luokiteltu jalopuulehdoksi, joka on uhanalainen luontotyyppi (luokka vaarantunut, VU). Kasvillisuus on kulttuurivaikutteista ja kasvilajisto on lehtomaisille metsille sekä tuoreille keskiravinteisille lehdolle ominaista. Kuviolla on ollut aikoinaan pihapiiri, joka ei ole edelleenkään kokonaan puustoutunut. Alueella tavataan viljelyjäänteinä useita koristekasveja.

Kuvion puusto on eri-ikäisrakenteinen ja pääpuulaji on vaahtera. Lisäksi tavataan haapaa, pihlajaa, tuomea, harmaaleppää, tervaleppää ja hieskoivua. Kuviolla kasvaa muutama kookas kuusi sekä viljelyjäänteinä puistolehmuksia ja kaksi lajilleen määrittämätöntä lehtikuusta. Muuta puuvartista, pihamaan jäänteinä olevaa lajistoa ovat pihasyreeni, orjanruusulaji, jasmikelaji, aitaorpihlaja, punaherukka, karviainen, isotuomipihlaja, luumupuu ja terttuselja. Lahopuustoa on kohtalaisesti, paikoin runsaastikin.

Aluskasvillisuuden lajistoon kuuluvat mm. kyläkellukka, lehtonurmikka, litulaukka, kielo, tarhailakko, kultapiisku, voikukat, vuohenputki, ukkomansikka, metsäkurjenpolvi, sananjalka, keltamo, valkokuokka, kivikkoalvejuuri, koiranheinä, niittynurmikka, ahokeltanolaji, seittitakiainen, metsäalvejuuri, soreahiirenporras, nokkonen, lehtotähtimö, koiranputki, ahomansikka, ahomatara, metsäapila, niittysuolaheinä, särmäkuisma, nurmipuntarpää, keltakannusruoho, nurmitädyke, maitohorsma ja valkopeippi.



Kuva 3. Selvitysalueelta rajatut luontotyyppikuviot.

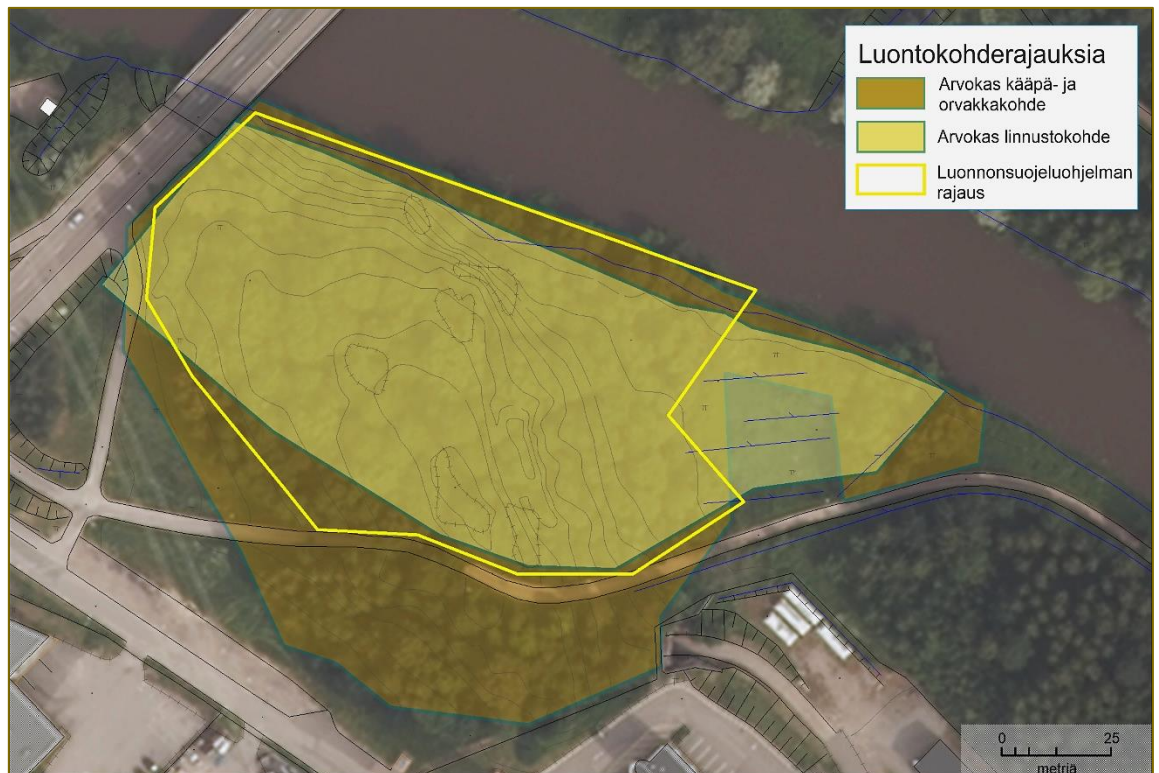
Kuvio 2. Alava jokivarren kuvio on kosteaa keskiravinteista lehtoa, joka on silmälläpidettävä (NT) luontotyyppi.

Pääpuulaji on harmaaleppä, jonka lisäksi tavataan vaahteraa, tuomea, vähän hieskoivua ja pajuja. Lahopuustoa on melko niukasti. Kenttäkerroksen valtalajeja ovat metsäaalvejuuri, soreahii-renporras, rönsyleinikki, käenkaali, suo-orvokki, nokkonen, litulaukka, ranta-alpi, lehtotähtimö ja vuohenputki.

Oulunkylän jalopuulehtoa ei ole rajattu arvokkaaksi kasvillisuus- ja kasvistokohteeksi Helsingin kaupungin luontotietojärjestelmään.

4.1.2. Arvokas kääpä- ja orvakkakohde

Oulunkylän rantapuiston metsäalueelta löydettiin vuosina 2011 ja 2019 useita hyvin harvinaisia kääpä- ja orvakkalajeja, mm. järeällä harmaalepän rungolla kasvanut iso-orakarakka *Steccherinum tenuispinum* ja niin ikään harmaalepältä tavattu keritali *Ceratosebacina longispora* (toinen havainto Suomesta; Miettinen 2012). Vuonna 2019 alueella tehtiin Suomen ensimmäiset havainnot harsolajista *Oliveonia subfibrillosa*. Lisäksi löydettiin hyvin harvinaiset kehä- ja usvakurokka (*Sistotrema coroniferum* ja *S. diademiferum*) sekä erittäin uhanalainen (EN) risakääpä (*Chaetoporellus latitans*), joka tunnetaan Helsingistä kahdesta paikasta (toinen Haltialassa). Alueelta löydettiin näiden lehtipuiden lajien lisäksi kuusimaapuulta silmälläpidettävä ja alueellisesti uhanalainen (RT) peikonnaahka (*Crustoderma dryinum*).



Kuva 4. Arvokkaan kääpä- ja orvakkakohteen sekä merkittävän linnustokohteen sijainti.

Rantapuiston jalopuulehto on pieni, mutta ainutlaatuinen eteläisten lahottajasienten elinympäristö. Vuosien 2011 ja 2019 selvityksissä alueelta tavattiin kaikkiaan 45 kääpä- ja orvakkalajia, mikä on huomattavan suuri määrä alueen pieneen pinta-alaan nähden. Alueen perusorvakkalajisto tuo enemmän mieleen Itämeren etelä- kuin pohjoispuolen lehdot (Viner & Miettinen 2020).

Helsingin luontotietojärjestelmään viety arvoluokan I kääpä- ja orvakka-alue kattaa koko luonnonsuojeluohjelman vaahteralehdon, sen eteläpuolisen lehtorinteeseen sekä jokivarren metsää jonnekin matkaa alueen itäpuolelta (kuva 4).

4.2. Kasvisto

Suunnittelualueelta ei ollut ennestään tiedossa valtakunnallisesti tai alueellisesti uhanalaisten tai silmälläpidettävien kasvilajien esiintymiä. Sellaisia ei todettu myöskään hoito- ja käyttösuunnitelmaa varten tehdyissä inventoinneissa.

Muista Helsingissä huomionarvoisista putkilokasvilajeista (Kurtto 2020) Oulunkylän jalopuulehdon alueella esiintyy lehtotähtimö. Laji esiintyi molemmilla alueen kuvioilla.

Alueella ei tavattu kansallisen vieraslajiluettelon tai EU:n vieraslajiluettelon putkilokasveja. Muita alueella esiintyviä vieraskasveja ovat isotuomipihlaja, valkokarhunköynnös sekä jokivarren isosorsimo.

4.3. Eläimistö

Oulunkylän jalopuulehto on arvoluokan III linnustokohte. Alueella on runsas lehtimetsien peruslinnusto. Lajeista mainitaan mm. satakieli, luhtakerttunen, tikli ja alueella mahdollisesti pesinyt pikkutikka (Helsingin kaupungin luontotietojärjestelmä).

Kesällä 2019 alueelta tavattiin 13 lintulajia, joiden yhteinen parimäärä oli 18. Linnusto oli tyypillistä eteläsuomalaista lehtipuuvaltaisen alueen pesimälajistoa. Pesimälinnuston parimäärätiheys oli kuitenkin melko suuri, mikä kertoo metsäalueen laadusta ja soveltuvuudesta tavanomaiselle eteläsuomalaiselle lehtimetsän linnustolle. Rehevä ja kasvillisuudeltaan suojaisa alue jokivarressa vanhoine lehtipuineen tarjoaa erinomaisen elinympäristön havaituille lintulajistolle. Alueen linnustollista arvoa lisää kohteen runsas lahoppuun määrä. Kuollutta puuainesta on sekä maalahoppuuna, että pystylahoppuupötkelöinä (Lahti 2019).

Alueella todettiin useita vanhoja tikankoloja kuolleissa sekä elävissä puissa. Kahdessa luonnonkolossa pesi kottarainen. Myös tali- ja sinitäinen sekä kirjosieppo pesivät alueella todennäköisesti luonnonkoloissa. Kesällä 2019 todetuista pesimälinnuista pensaskerttu on arvioitu Suomessa silmälläpidettäväksi (Hyvärinen ym. 2019).

Nisäkashavaintoja ei ole kirjattu Oulunkylän jalopuulehdon alueelta kaupungin luontoportaaliin, Kesän 2019 lintulaskentojen aikana jokiuoman yllä saalisteli kaksi erikokoista lepakkoa, jotka todennäköisesti olivat eri lajia (Lahti 2019). Ranta-alueen vanhat lehtipuut voivat tarjota myös lepakoille päiväpiiloja ja mahdollisesti lisääntymispaikkoja.

Oulunkylän jalopuulehdon ympäristössä kilometrin säteellä on kolme liito-oravan elinaluetta. Myös rantapuiston jalopuulehto on liito-oravalle sopivaa ympäristöä. Rantapuistosta on etsitty liito-oravan jätöksiä keväällä 2019, mutta tuloksetta.

4.4. Virkistyskäyttö, reitit ja polut

Jalopuulehdon eteläreunaa sivuaa jokivartta seuraava ulkoilutie, jota pitkin liikutaan myös polku-pyörillä. Ulkoilutien käyttö on runsasta, mutta lehtoalueella on kuljettu melko vähän. Aluetta käytetään lähivirkistysalueena. Alueella ei ole penkkejä, merkittyjä polkuja tai muita virkistyskäyttöä palvelevia rakenteita.

Vantaanjoen sillan läheltä alkaa oikopolkuna käytetty lehtoalueen läpi vievä polku. Jokirantaan johtaa yksi vähän käytetty polku alueen itäosassa. Sitä ovat jäljistä päätellen käyttäneet lähinnä rannalla onkimassa käyneet ihmiset.

4.5. Maaston kuluneisuus

Alueella liikkuminen on ohjautunut pinnanmuotojen, kosteiden maastokohtien sekä kaatuneiden puiden ja muiden esteiden vuoksi poluille. Polkujen käyttö on ollut vähäistä. Laajalti kuluneita maastokohtia ei ole, eivätkä polutkaan erotu kaikkialla selvästi.

5. Hoidon ja käytön tavoitteet

Alueen erityispiirteinä ovat eri-ikäiset vaahterat sekä runsas, vaahterasta, ranta-alueen harmaalepistä ja muista lehtipuista koostuva lahoppuusto. Luontotyyppinä metsikkö on Suomessa melko harvinaista jalopuulehtoa. Virkistyskäytön kannalta alueella on vähän tarjottavaa, sillä alue on pieni ja paikoin hieman hankalakulkuinen. Hoito- ja käyttösuunnitelman keskeisenä tavoitteena on osoittaa tarpeelliset toimet lehtoalueen luontoarvojen säilyttämiseksi. Näitä ovat

- suojeltavaksi sopiva alueen rajaaminen
- alueelle ominaisen metsäluontotyyppin säilyttäminen
- vanhan puuston ja lahoppuuston säilyttäminen
- eläinten elinolojen turvaaminen
- virkistyskäytön ohjaaminen
- luontoarvoista tiedottaminen ja muu alueen tunnetuksi tekeminen.

5.1. Suojelu ja hoito

Suurin osa alueesta on vaihtelevan ikäistä lehtimetsää. Myös pensaskerros koostuu lehtipuista ja -pensaista. Alueella ei ole vaahteroiden ja muiden jalopuiden kanssa kilpailevia kuusia. Tarvetta varjostavan havupuuston tai nuorten havupuiden vähentämiseen ei ole. Alueen arvo kasvaa puuston vanhetessa ja lahoppuun määrän lisääntyessä. Vieraskasveja alueella kasvaa joi-takin isotuomipihlajia ja rannan läheisyydessä valkokarhunköynnöstä. Ranta-aluetta reunustaa muun Vantaanjoen tavoin isosorsimokasvusto. Vieraslajit eivät uhkaa jalopuulehdon säilymistä, mutta terttuselja ja isotuomipihlaja voivat levitä nykyistä laajemmalle, ellei kasvustoja raivata.



Kuva 5. Lehtoalueen kaakkoiskulmaa.

5.2. Käyttö

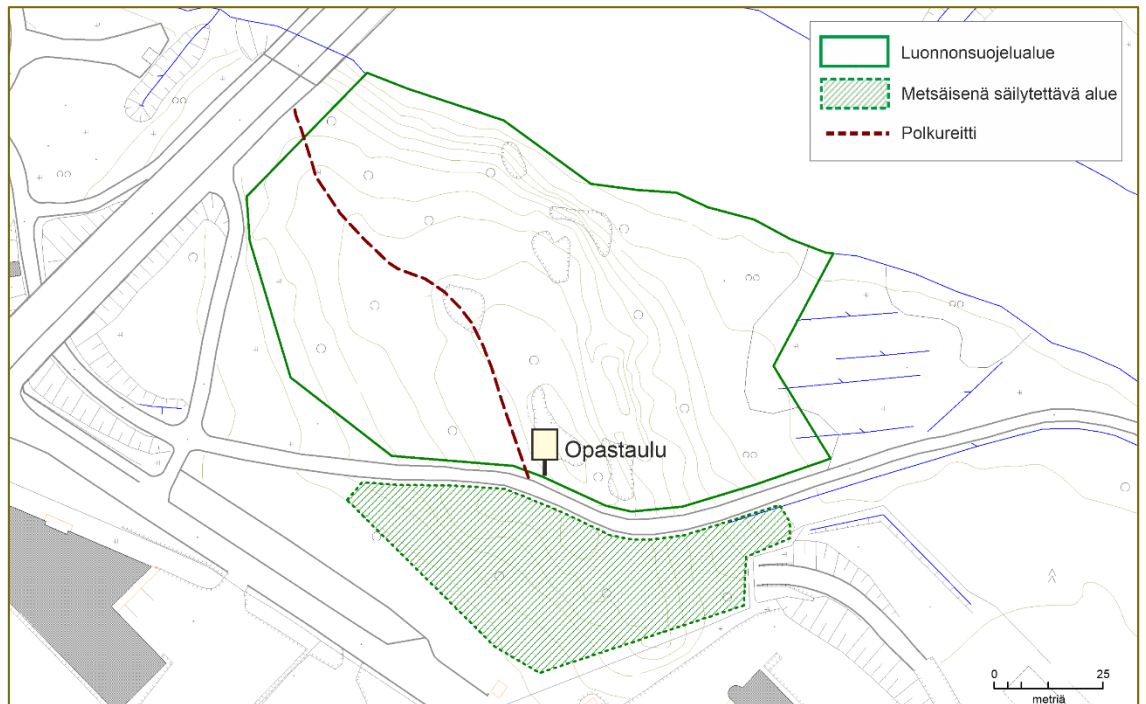
Ihmisten liikkumista jalkaisin ei ole tarpeen rajoittaa. Toisaalta kasvillisuuden kuluminen saattaa muodostua ongelmaksi etenkin kalliopaljastumilla ja jokivarren puoleisella rinteellä, jos virkistyskäyttö lisääntyy merkittävästi. Runsas virkistyskäyttö kuluttaa myös lahoppuustoa. Virkistyskäytön haitoilta vältytään, jos alueelle ei perusteta uusia polkuja tai muita kulkureittejä. Pienellä ulkoilutien vieressä olevalla alueella reitit eivät ole tarpeenkaan.

6. Toimenpide-ehdotukset

6.1. Suojelualueen rajaus

Oulunkylän jalopuulehdon luonnonsuojelualueeksi esitettävä alue käsittää luonnonsuojeluohjelman mukaisen alueen, josta on jätetty pois luoteisosan reunaa mahdollisen kevyenliikenteenväylän tilatarpeen vuoksi.

Lounaassa suojelualue ulottuu voimajohtoaukean reunaan, etelässä ulkoilutiehen ja idässä niityalueen reunaan. Suojeltavaksi esitetyn alueen (kuva 6) pinta-ala on 0,87 hehtaaria. Rajaus kattaa koko jalopuulehdon, luonnontilaisen jokivarren ja suurimman osan orvakkalajiston säilymiselle tärkeästä alueesta.



Kuva 6. Oulunkylän jalopuulehdon luonnonsuojelun rajaus ehdotus.

Jalopuulehdon luontoarvojen säilyminen edellyttää myös eteläpuolisen metsärinteeseen (kuva 6) säilymistä lehtoa suojaavana puustoisena alueena. Lisäksi pienen alueen luontoarvojen säilymistä auttaa, jos itäpuoleisen niityn itäpuolen ja joen vastarannan metsät säilyvät mahdollisimman hoitamattomana.



Kuva 7. Kallioalueen reunan vaahteroita.

6.2. Luonnonhoitotoimet

Luonnonsuojelualan suojeluarvo kasvaa puuston vanhetessa ja lahopuun määrän lisääntyessä. Metsän hoitaminen ei ole tarpeen. Isotuomipihlajan ja terttuseljan esiintymistä seurataan. Jos lajit leviävät tai runsastuvat, raivataan kasvustoja tarvittaessa.

6.3. Käytön järjestäminen

6.3.1. Ulkoilutie

Luonnonsuojelualue rajautuu ulkoilutiehen, jonka reunojen kunnossapitoon liittyvät toimenpiteet ovat tarvittaessa sallittuja myös luonnonsuojelualan puolella.

6.3.2. Polkureitti

Liikkuminen ohjataan alueen halki kulkevalle polkureitille, jonka sijainti ilmenee kuvasta 6. Ohjaamisen avulla voidaan vähentää maaperän ja kasvillisuuden kulumista. Polkua ei levennetä, eikä sen kohdalta kaadeta puita. Polku merkitään tarvittaessa maalimerkeillä tai muulla maastossa erottuvalla tavalla.

Polkureitin kuntoa seurataan tarkistamalla se keväisin. Mahdollisesti kuluneet tai vettyneet kohdat voidaan kunnostaa esimerkiksi soraa tai kivituhkaa käyttäen.



Kuva 8. Rikkoutunut kivimuuri alueen itäpäässä muistuttaa lehdon vanhasta historiasta.

6.3.3. Vaaralliset puut

Ulkoilutien ja polkureitin varsia on tarpeen hoitaa virkistyskäytön turvallisuuden varmistamiseksi. Ulkoilijoille vaarallisia puita voi kaataa vaarallisen puun pituuden etäisyydellä reitistä. Kaadettavat puut jätetään mahdollisimman kokonaisina maahan lahopuiksi kasvupaikalleen tai sen läheisyyteen. Puusta voi myös kaataa latvan ja jättää alaosan pystyyn pötkelöksi. Kaadettuja puita voi käyttää kulunohjaukseen siirtämällä niitä lähistölle estämään kulkua epävirallisille poluille.

Vaarallisiksi puiksi tulkitaan:

- 1) kuolleet oksat ja latvukset, jotka roikkuvat ulkoilutien tai polkureitin yli tai sen reunalla
- 2) kaatuessaan ulkoilutielle tai polkureitille ulottuvat konkelot, eli toista puuta vasten nojaavat puut
- 3) kaatuessaan ulkoilutielle tai polkureitille ulottuvat lahoavat pötkelöt
- 4) hyvin heikkokuntoiset elävät puut, jotka saattavat asiantuntija-arvion perusteella kaatua ulkoilutielle tai polkureitille tuuliolojen tai latvuksen painopisteen perusteella.

6.3.4. Muut toimenpiteet

Alue merkitään luonnonsuojelualueen perustamisen jälkeen virallisilla rajamerkeillä, jotka näkyvät ulkoilutielle ja Käskynhaltijantielle.

Polkureitin eteläpäähän pystytetään pääopaste, joka sisältää kartan luonnonsuojelualueen rajoista ja polkureitistä, tietoa alueen luonnosta sekä rauhoitusmääräyksistä.

6.4. Ehdotus rauhoitusmääräyksiksi

Alueelle soveltuvat rauhoitusmääräykset (liite 1) noudattavat luonnonsuojelualueilla yleisesti käytettyjä määräyksiä.

6.5. Seuranta

Hoito- ja käyttösuunnitelman toimenpiteillä pyritään alueen luontoarvojen säilyttämiseen ja ulkoilukäytön ohjaamiseen. Käytön seurannassa on tärkeintä tarkkailla maaston mahdollista kulumista ja vieraslajien esiintymistä. Seurantaan ei ole vakioituja menetelmiä. Pienelle ja melko vähän käytetylle alueelle riittää silmämääräinen tarkastelu, joka tehdään keväällä tai syksyllä enintään muutaman vuoden välein. Mahdolliset kuluneet maastokohdat tai kunnostusta tarvitsevat polkuosuudet merkitään kartoille ja samalla arvioidaan tarvittavia toimenpiteitä.

Hoito- ja käyttösuunnitelma päivitetään tarvittavilta osin kymmenen vuoden kuluttua. Päivityksessä hyödynnetään seurannalla saatua tietoa.

6.6. Kustannukset

6.6.1. Investoinnit

Oulunkylän jalopuulehdossa tarvittavia investointeja ovat opasteiden suunnittelu, rakentaminen ja maastoon pystyttäminen, alueen rajojen merkitseminen ja tarvittaessa alueen läpi kulkevan polun parantaminen.

Kustannukset ovat opasteiden määrästä riippuen n. 20 000–30 000 € / 10 v.

6.6.2. Vuosittainen hoito

Vuosittaiseen hoitoon kuuluvia töitä ovat opasteiden ja mahdollisen kunnostetun polkureitin ylläpito sekä vaarallisten puiden kaataminen.

Yleinen kustannus luonnonsuojelualueiden hoitamiseksi on 950 € / ha / v. Tämän mukaan Oulunkylän jalopuulehdon hoitoon tarvitaan 826,50 € / v.

6.6.3. Suunnittelu

Investointien koordinointiin liittyvä työ on virkatyötä. Virkatyötä on myös luontoinventointien sekä hoito- ja käyttösuunnitelman päivittämisen koordinointi kymmenen vuoden kuluttua.

Virkatyölle ei ole laskettu kustannusta. Luontoinventointien uusiminen sekä hoito- ja käyttösuunnitelman päivittäminen maksaa 20 000–30 000 € / 10 vuotta.

6.7. Aikataulu

Luonnonsuojelualueen rajat merkitään ja opasteet suunnitellaan vuonna 2022.

Opasteet rakennetaan ja pystytetään maastoon vuonna 2023.

Vieraslajien poisto aloitetaan 2024 ja sitä jatketaan vuosina 2025 ja 2026.

Tarvittaessa parannetaan polkua ja poistetaan vaarallisia puita.

Hoito- ja käyttösuunnitelman päivitys luontoinventointineen tehdään vuosina 2031-2032.

7. Lähdeluettelo

Erävuori, L., Kullberg, J., Lammi, E., Manner, J.-P., Routasuo, P., Suominen, H. & Vauhkonen, M. (2022). Helsingin uhanalaisten luontotyyppien inventoinnit 2017–2020. Kaupunkiympäristön julkaisuja 2022:7. 41 s. + 3 liitettä.

Erävuori, L., Lammi, E. ja Routasuo, P. (2015). Helsingin luonnonsuojeluohjelma 2015–2024 ja metsäverkoston selvitys, korjattu ehdotus. 29.9.2015.

Hyvärinen, E., Juslén, A., Kemppainen, E., Uddström, A. & Liukko, U.-M. toim. (2019). Suomen lajien uhanalaisuus. Punainen kirja 2019. Ympäristöministeriö & Suomen ympäristökeskus, Helsinki. 704 s.

Kontula, T. & Raunio, A. toim. (2018a). Suomen luontotyyppien uhanalaisuus. Luontotyyppien punainen kirja. Osa 1 – tulokset ja arvioinnin perusteet. Suomen ympäristö 5/2008:1–388.

Kontula, T. & Raunio, A. toim. (2018b). Suomen luontotyyppien uhanalaisuus. Luontotyyppien punainen kirja. Osa 2 – luontotyyppien kuvaukset. Suomen ympäristö 5/2018:1–925.

Lahti, T. (2019). Oulunkylän rantapuiston linnustokartoitus 2019. Julkaisematon raportti 6.11.2019. Helsingin kaupunki, kaupunkiympäristön toimiala, ympäristösuojeluyksikkö.

Miettinen, O. (2012). Orvakkalajistoseelvitys Veräjämäen, Patolan ja Talin alueilla 2011. Helsingin kaupungin ympäristökeskuksen julkaisuja 6/2012:1–20.

Viner, I. & Miettinen, O. (2020). Helsingin metsien orvakkaselvitys, Kaupunkiympäristön julkaisuja 2020:24. 32 s.

Liite 1. Oulunkylän jalopuulehdon luonnonsuojelun rauhoitusmääräykset

Yleiset rajoitukset

Alueella on kielletty:

- rakennuksien, rakennelmien ja teiden rakentaminen
- maa-aineksen, kivien ja kaivoskivennäisten ottaminen ja maa- tai kallioperän vahingoittaminen tai muuttaminen
- kasvien, sienten ja jäkälien sekä niiden osien ottaminen ja vahingoittaminen
- luonnonvaraisten eläinten pyydystäminen, tappaminen tai häiritseminen ja niiden pesien hävittäminen
- tulenteko, telttailu ja muu leiriytyminen
- muut toimet, jotka vaikuttavat epäedullisesti alueen luonnonoloihin, maisemaan tai eliöläjien säilymiseen.

Liikkumisrajoitukset

Edellä mainittujen toimenpiteiden lisäksi on kielletty:

- moottoriajoneuvolla liikkuminen, lukuun ottamatta alueen hoidon kannalta välttämätöntä liikkumista
- koirien, kissojen ja muiden lemmikkien irti pitäminen.

Sallitut toimenpiteet

Edellä olevien määräysten estämättä on sallittua:

- toimintarajoitteen henkilön liikkuminen sähkömoottoroidulla apuvälineellä
- marjojen ja ruokasienten poimiminen
- vaarallisiksi arvioitujen puiden ja niiden oksien tapauskohtainen poistaminen siten, että puiden rungot jätetään lahopuuksi kasvupaikalleen tai sen läheisyyteen
- alueen eteläpuolella kulkevan kaasuputken käyttö ja huolto
- haitallisten vieraslajien poistaminen maanomistajan luvalla
- muu toiminta hoito- ja käyttösuunnitelmassa tarkemmin osoitetulla tavalla.

Hoito- ja käyttösuunnitelma

Luonnonsuojelualueelle on laadittu hoito- ja käyttösuunnitelma, jossa esitetään tarpeelliset toimenpiteet luonnonympäristön hoitamiseksi ja ennallistamiseksi sekä käytön ohjaamiseksi. Uudenmaan elinkeino-, liikenne- ja ympäristökeskus vahvistaa hoito- ja käyttösuunnitelman.

Rauhoitusmääräyksistä poikkeaminen

Edellä olevista määräyksistä saadaan Uudenmaan elinkeino-, liikenne- ja ympäristökeskuksen luvalla poiketa, jos se on luonnonsuojelun alueen hoidon ja käytön tai tutkimuksen kannalta perusteltua.

Kuvailulehti

Tekijä	Esa Lammi & Marko Vauhkonen
Nimike	Oulunkylän jalopuulehdon hoito- ja käyttösuunnitelma 2023–2032
Sarjan nimike	Helsingin kaupungin kaupunkiympäristön julkaisu
Sarjanumero	2022:NO
Julkaisuaika	KK:VVVV
Sivuja	XX
Liitteitä	XX
ISBN	XXX-XXX-XXX-XXX-X
ISSN	2489-4230 (verkkojulkaisu)
Kieli, koko teos	Suomi
Kieli, yhteenveto	Suomi

Tiivistelmä:

Oulunkylän rantapuistossa sijaitseva jalopuulehto on pienialainen, Vantaanjoen rantaan viettävä metsäalue, jonka puustossa on runsaasti eri-ikäisiä vaahteroita. Kookkaiksi runkopuiksi kasvaneita vaahteroita on kymmenittäin, ja muu puustokin on lehtipuuvältaista. Alue on yksi Helsingin edustavimmista vaahterametsiköistä ja luontotyyppikohteenä säilyttämisen arvoinen. Jalopuulehtoa on esitetty vuonna 2015 vahvistetussa Helsingin luonnonsuojeluohjelmassa uudeksi luonnonsuojelualueeksi.

Oulunkylän jalopuulehto on kehittynyt viime vuosikymmenet luontaisesti. Lahopuuta on runsaasti. Alueelta on löydetty useita harvinaisia lahoppuulla kasvavia sienilajeja. Myös linnusto on monipuolinen ja edustava. Hoito- ja käyttösuunnitelman tavoitteena on arvokkaan lehtoalueen säilyttäminen.

Jalopuumetsikön eteläreunassa on Vantaanjoen vartta myötäilevä ulkoilutie. Metsäalueella on liikuttu vain vähän. Maapohja ja kasvillisuus ovat säilyneet hyvin. Alueella liikkumista ei ole tarpeen rajoittaa. Kulunohjaamiskeinoksi esitetään jalopuumetsikön läpi johtavan polun merkintää viralliseksi polkureitiksi. Polkureitin alkupäähän pystytetään alueen luonnosta kertova opastaulu. Luonnonhoitotoimien tarve on vähäinen. Haitallisia vieraslajeja on syytä seurata ja tarvittaessa torjua, sillä ne voivat runsastuessaan muuttaa lehtoalueen luonnetta. Tärkeänä toimenpiteenä on myös jalopuulehdon ympäristössä olevien puustoista suojaa tarjoavien metsiköiden säilyttäminen.



Helsinki

Kaupunkiympäristön toimiala huolehtii Helsingin kaupunkiympäristön suunnittelusta, rakentamisesta ja ylläpidosta, rakennusvalvonnasta sekä ympäristöön liittyvistä palveluista.