

Helsinki

# Kumtähdenkenttä

Puistohistoriallinen selvitys





Helsinki

Maisema-arkkitehtitoimisto Näkymä Oy

# Kumtähdenkenttä

## Puistohistoriallinen selvitys

Kaupunkiympäristön julkaisuja 2017:15

**Julkaisija:** Helsingin kaupunki / Kaupunkiympäristö / Kaupunkitila- ja maisemasuunnittelu  
**Vastuhenkilö:** Raija Holopainen  
**Teksti:** Maisema-arkkitehtitoimisto Näkymä Oy / Matti Liski, Ana Torres  
**Taitto:** Maisema-arkkitehtitoimisto Näkymä Oy / Matti Liski, Ana Torres  
**Kartta-aineistot ja ilmakuvat:** © Kaupunkimittausosasto (KMO)  
**Historialliset valokuvat ja kartat:** ARKM=Arkkitehtuurimuseo, HKA=Helsingin kaupunginarkisto, HKMKA=Helsingin kaupunginmuseon kuva-arkisto, HYM=Helsingin yliopistomuseo, KG=Kansallisgalleria, KYMPA= Helsingin kaupungin kaupunkiympäristön toimialan arkisto, MV=Museovirasto  
**Nykytilan valokuvat:** MK=Mika Kalliovirta, ML=Matti Liski, TP=Tiina Perälä, ST=Satu Tegel, AT=Ana Torres  
**Visualisoinnit:** Maisema-arkkitehtitoimisto Näkymä Oy / Matti Liski, Ana Torres  
**ISBN:** ISBN 978-952-331-370-5 (painoversio), ISBN 978-952-331-371-2 (verkkoversio)  
**ISSN:** ISSN 2489-4222 (painoversio), ISSN 2489-4230 (verkkoversio)  
**Painosmäärä:** 100 kpl  
**Etukannen valokuva:** Maamme-laulun muistomerkki vuonna 1954. Kuvaaja V. S. Salokangas. HKMKA.  
**Takakannen valokuva:** Floran päivän juhlallisuuksia vuonna 1969. Kuvaaja T. Lampinen. HKMKA.

# Sisällysluettelo

Saatteeksi .....	4
1 Puiston sijainti ja suunnittelutilanne .....	6
2 Kuntähdenkentän syntyvaiheet .....	10
Osa Kumpulan kartanoympäristöä	
Floran päivä 1848	
Kartanon maista puistoksi	
Maamme-laulun muistomerkki	
3 Puiston suunnittelu ja rakentaminen .....	32
4 Puiston myöhempiä vaiheita .....	38
5 Puiston nykytila .....	42
Puiston liittyminen ympäristöön ja topografia	
Tilasommitelman yleispiirteet	
Käytävät	
Rakenteet ja kalusteet	
Kasvillisuus	
Puiston säilyneisyys	
6 Puistoalueen arvot .....	56
7 Kehittämisperiaatteet .....	60
Kehittämissuosituksia	
Lähteet .....	64
Viitteet .....	66
Kuvailulehti / Skildringsblad .....	68



1945

MEMORIAL TO THE AMERICAN SOLDIERS WHO DIED IN THE COURSE OF THE  
LIBERATION OF ITALY IN 1945

THEY GAVE US FREEDOM AND WE GAVE THEM A BURIAL

IN THE NAME OF THE PEOPLE OF THE UNITED STATES OF AMERICA

AND THE PEOPLE OF ITALY

1945

THEY GAVE US FREEDOM AND WE GAVE THEM A BURIAL

IN THE NAME OF THE PEOPLE OF THE UNITED STATES OF AMERICA

AND THE PEOPLE OF ITALY

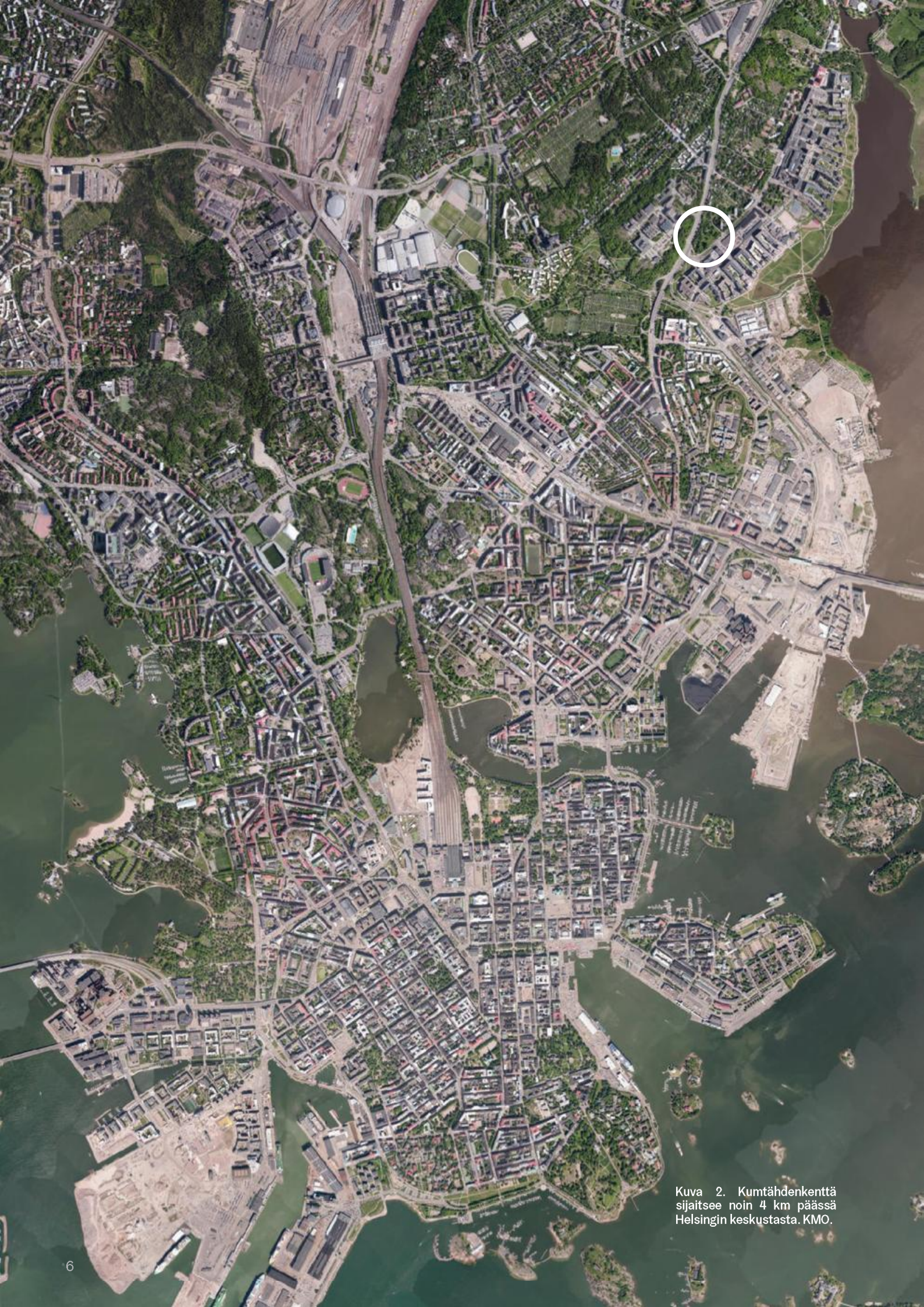
# Saatteeksi

Tämä selvitys koskee Helsingissä Toukolan kaupunginosassa sijaitsevaa puistoaluetta, Kumtähdenkenttää. Puiston sommitelma on peräisin 1940-luvulta ja se on hyvin säilynyt esimerkki oman aikakautensa suunnitteluhanteista. Kumtähdenkenttä tunnetaan Maamme-laulun ensiesityksen paikkana, josta muistuttaa 100 vuotta ensiesityksen jälkeen paikalle pystytetty muistomerkki.

Selvityksen tavoitteena on ollut puiston kehitysvaiheiden ja nykytilan kartoitus sekä puistohistoriallisen merkityksen arviointi. Selvitys on laadittu lähtöaineistoksi Kumtähdenkentän peruskorjauksen suunnittelua varten, joka käynnistyi syksyllä 2016. Suunnittelutyön ja selvityksen rinnalla on laadittu puiston nykyisen puuvartisen kasvillisuuden inventointi, jonka sisältöä on esitelty osana tätä raporttia.

Puistohistoriallisen selvityksen on laatinut Helsingin kaupungin kaupunkiympäristön toimialan kaupunkitila- ja maisemasuunnitteluosaston toimeksiannosta Maisema-arkkitehtitoimisto Näkymä Oy vuosien 2016–2017 aikana. Työstä ovat vastanneet maisema-arkkitehti Matti Liski ja maisema-arkkitehti Ana Torres. Asiantuntijana työhön on osallistunut maisema-arkkitehti Tiina Perälä. Kasvillisuusinventoinnin laati FM Mika Kalliovirta. Työn ohjauksesta on vastannut projektipäällikkö Raija Holopainen. Työtä on käsitelty peruskorjauksen suunnittelutyön kokouksissa, joissa kommentteja ovat antaneet mm. aluesuunnittelija Petri Arponen ja suunnitteluasiantuntija Satu Tegel sekä Helsingin taidemuuseon amanuenssi Teija Mononen.

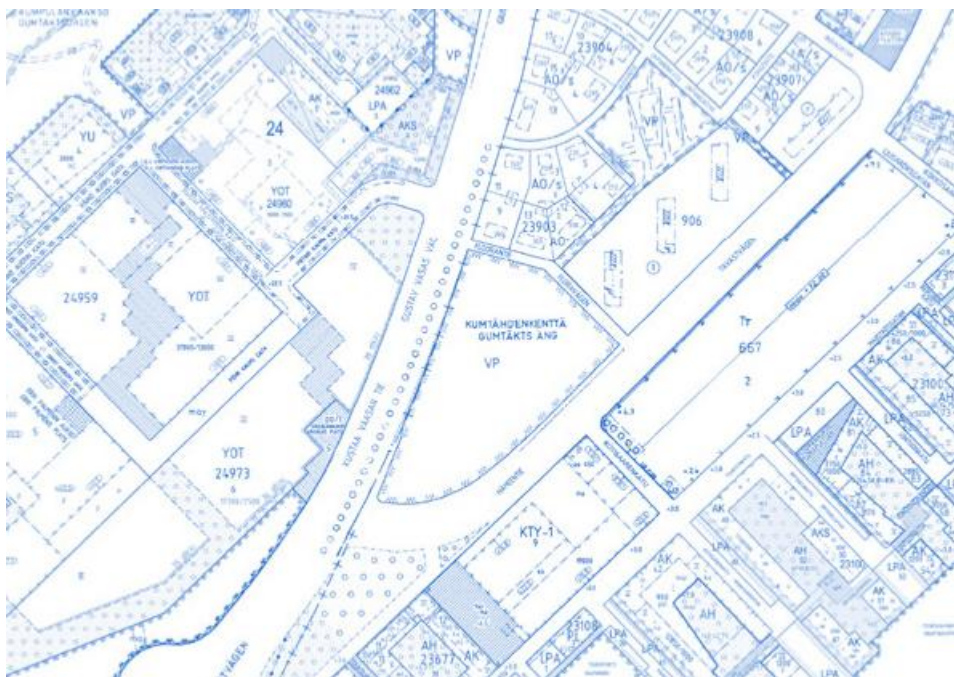
Kuva 1. Kumtähdenkenttä suunniteltiin Maamme-laulun muistomerkkin ympärille 1940-luvulla. Kuvassa muistomerkki 1950-luvulla, pian valmistumisen jälkeen. Kuvaaja Foto Roos. HKMKA.



Kuva 2. Kumtähdenkenttä sijaitsee noin 4 km päässä Helsingin keskustasta. KMO.



# **1 Puiston sijainti ja suunnittelutilanne**



Kuva 3. Kuntähdenkentan puistoalueen rajaus vuoden 2015 ilmakuvan päällä. KMO.

Kuva 4. Puiston ja sen ympäristön ajantasa-asemaakaava. KMO.

Kumtähdenkenttä sijaitsee Toukolan kaupunginosassa, noin neljän kilometrin päässä Helsingin keskustasta. Puisto sijoittuu Kustaa Vaasan tien ja Hämeentien kulmukseen, ja idässä sitä rajaa Floorantie. Kolmion muotoinen puistoalue on pinta-alaltaan 1,9 hehtaaria. Puistoalue on Helsingin kaupungin omistuksessa.

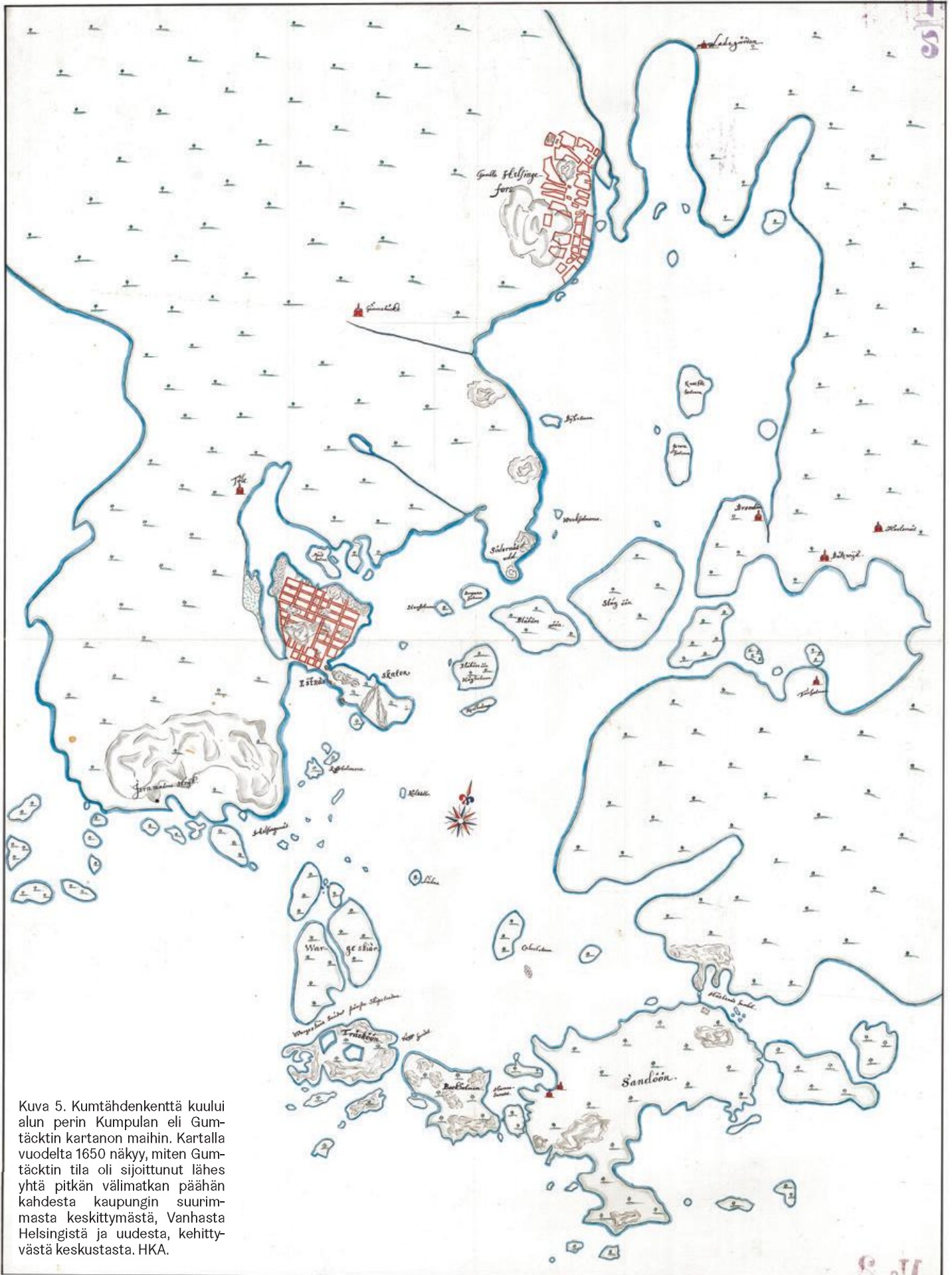
Selvitysalue on määritelty kulttuurihistoriallisesti, rakennustaiteellisesti ja maisemakulttuurin kannalta merkittäväksi virkistysalueeksi vuoden 2002 yleiskaavassa. Helsingin uudessa yleiskaavassa, nk. kaupunkikaavassa, Kumtähdenkenttä sijoittuu kantakaupungiksi C2 määritellylle alueelle, jota ”kehitetään toiminnallisesti sekoittuneena asumisen, kaupan ja julkisten palvelujen, toimitilojen, hallinnon, puistojen, virkistys- ja liikuntapalvelujen sekä kaupunkikulttuurin alueena”. Kaupunkikaava on hyväksytty kaupunginhallituksessa ja kaupunginvaltuustossa vuonna 2016, muttei ole vielä lainvoimainen.

Puistoa koskee asemakaava 10240 vuodelta 1998. Kaavavokumentti käsittää osan Arabianrannan asuinalueesta sekä Hermannin rantatiestä. Kumtähdenkentällä on kaavassa merkintä VP, puisto, eivätkä muut kaavamääräykset koske sitä. Kaavan myötä puiston entinen

nimi Toukoniitty poistettiin käytöstä ja nykyinen nimi virallistettiin.

Kumtähdenkenttä on osa Käpylä-Koskela-asuntoalueen maakunnallisesti arvokasta kulttuuriympäristöä. Uudenmaan liiton määrittelemät arvokohteet ovat ”maakunnallisesti ja seudullisesti arvokkaita rakennettuja kulttuuriympäristöjä ja maisema-alueita sekä niihin liittyviä muinaisjäänneksiä, maisemanähtävyyksiä ja perinnemaisemia”. Laaja Käpylä-Koskela-asuntoalue on 1900-luvun alkuvuosikymmenien edustava ja yhtenäisenä säilynyt asuntoalue, jossa on myös olympiarakentamista.

Kumtähdenkenttä on määritelty arvoympäristöksi Helsingin kaupungin laatimassa yleisten alueiden inventoinnissa. Arvoympäristöiksi on määritelty kohteita, jotka ovat historiallisesti tai kulttuurihistoriallisesti merkittäviä tai edustavat tietyn aikakauden kaupunkirakennustaidetta, suunnitteluihanteita tai tunnettujen suunnittelijoiden töitä esimerkillisellä tavalla. Kohteen sisältyminen arvoympäristökantaan on viesti siitä, että sen eri arvoja tulee vaalia niin kaavoituksessa, suunnittelussa, ylläpidossa kuin käyttöön liittyvissä asioissa.



Kuva 5. Kuntähdenkenttä kuului alun perin Kumpulan eli Guntäcktin kartanon maihin. Kartalla vuodelta 1650 näkyy, miten Guntäcktin tila oli sijoittunut lähes yhtä pitkän välimatkan päähän kahdesta kaupungin suurimmasta keskittymästä, Vanhasta Helsingistä ja uudesta, kehittyvästä keskustasta, HKA.

## **2 Kumtähdenkentän syntyvaiheet**



## Osa Kumpulan kartanoympäristöä

Kumtähdenkenttä (ruots. Gumtäckts äng) nimenä on virallisesti tullut puistolle vasta 1990-luvulla, jota ennen alue tunnettiin nimillä Toukoniitty (ruots. Majängen), Toukolanniitty sekä joskus myös Toukolan kenttä. Nykyinen nimi viittaa kuitenkin kauemmas historiaan. Puistoalue oli ensimmäiset vuosisatansa osa Kumpulan kartanon maita. Kumpulan kartano tunnettiin alun perin nimellä Kumtähti, ruotsiksi Gumtäck. Kartanoa edeltävä tila muodostui Gumtäck-nimisen kylän paikalle jo 1400-luvulla. Ensimmäinen kirjallinen maininta Gumtäck-nimellä on vuodelta 1460. Nykyiset kartano-rakennukset ovat peräisin 1800-luvulta.<sup>1</sup>

Kartanoympäristö oli 1800-luvulla yksi suurimmista ja parhaiten hoidetuista tiloista Helsingissä. Säteri-tila kattoi parhaimmillaan yli neljä neliökilometriä, ja mukaan kuului paitsi nykyinen Toukola<sup>2</sup>, myös nykyinen Hermannin kaupunginosa ja puolet Käpylästä. Kartanon maat myytiin Helsingin kaupungille 1893 ja maat liitettiin Helsinkiin 1906.<sup>3</sup>

Kuva 6. Magnus von Wright on kuvannut Kumpulan kartanoa ympäristöineen vuonna 1861 maalauksessaan *Kumpulan kartano*. HKMKA.

Kuva 7. Suurin osa kartanon säteri-tilan maista oli viljelykäytössä. Historiallinen valokuva on otettu aikavälillä 1910–1929. Kuvaaja Eric Sundström. HKMKA.

Kuva 8. Kumpulan kartanon säteri-tila kattoi parhaimmillaan neljän neliökilometrin laajuisen alueen. 1840-luvulta peräisin olevalla Gumtäckin säterin maat osoittavalla kartalla Kumtähdenkentän muoto muistuttaa jo nykyistä. Alue on merkitty niityksi. HKA.



Kuva 9. Maamme-laulun ensiesityksen paikka ikuistettuna Magnus von Wrightin piirtämänä tapahtumaa seuraavana päivänä 14.5.1848. KG / Janne Tuominen.

Kuva 10. Alex Federleyn piirroksessa vuodelta 1898 Fredrik Cygnaeus pitämässä puhetta leijonalipun liehuessa. Taustalla Vanhankaupunginlahti ja Kyläsaari. MV.

## Floran päivä 1848

1830-luvulla ylioppilaat alkoivat juhlia Floran eli Kukan päivää nykyisen Kumtähdenkentän paikalla. Floran päivä, 13.5., on ylioppilaiden perinteinen kevätjuhla ja ylioppilaskunnan toinen virallinen juhlapäivä. Juhlaa on vietetty Suomen ylioppilaiden keskuudessa Turun Akatemian ajoista alkaen, mutta 1830-luvulla yliopiston siirryttyä Helsinkiin juhlapaikaksi vakiintui Kumtähdenkenttä.<sup>4</sup>

Toukokuussa 1848 Helsingfors Tidningarissa<sup>5</sup> julkaistussa artikkelissa päätoimittaja Zachris Topelius kuvaa paikkaa näin:

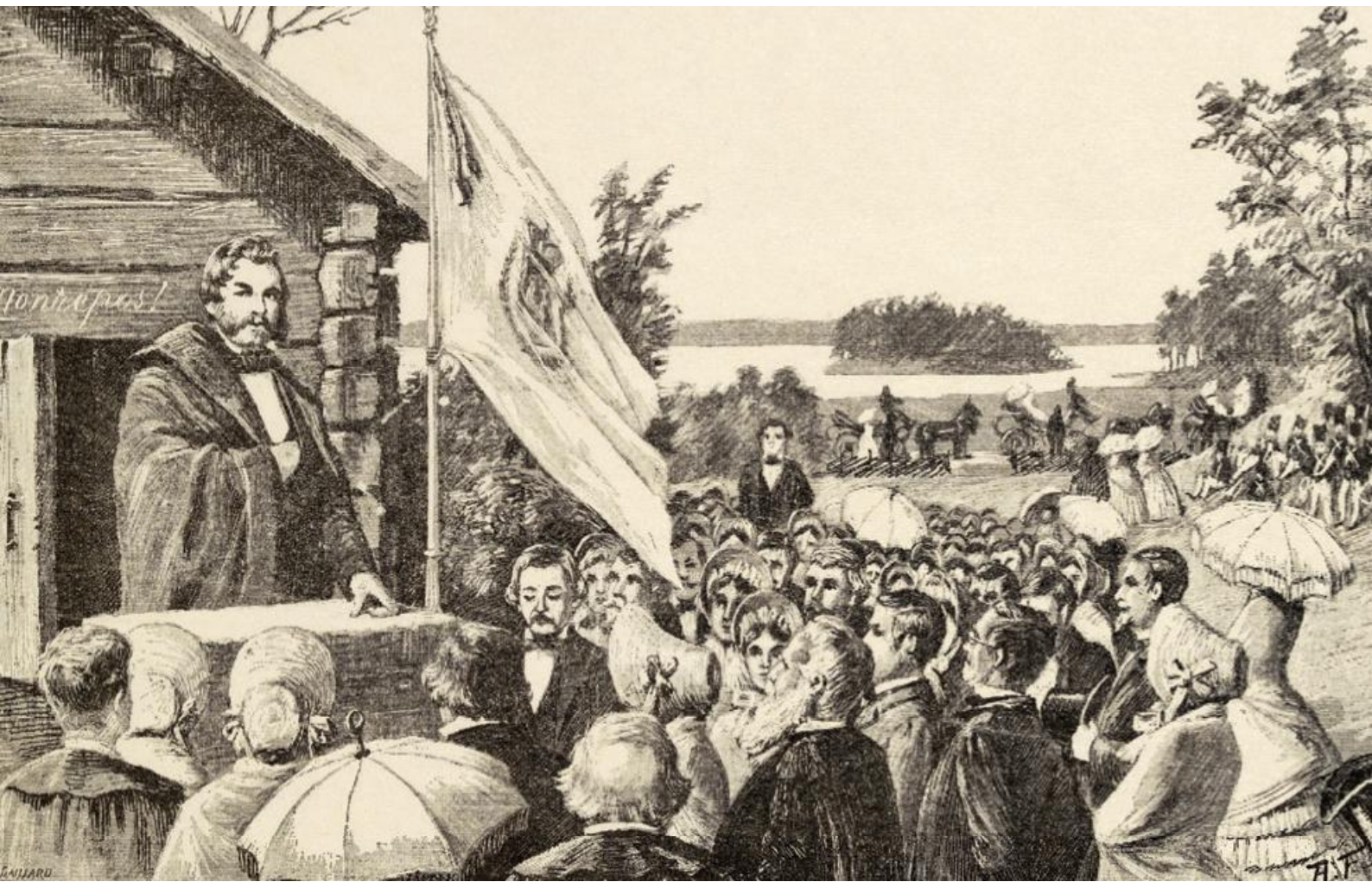
*”Juhlia vietettiin vuodesta 1831 lähtien Kumpulan niityillä maantien vieressä, noin 4 virstaa Helsingistä koilliseen. Paikka oli kaunis ja suotuista, loivasti tietä kohden viettävä kenttä, jota maan puolelta rajoitti sekametsä ja idässä Vanhankaupungin lahti, joka iltauringon loisteessa levitteli matalien vesiensä kimaltelevia kalvoja, missä siellä täällä oli ruokoryhmiä”.*

Kumpulan kartanon omistaja Johan Gabriel von Bonsdorff päätti lahjoittaa alueen Suomen ylioppilaille ”ikuisiksi kevätjuhlapaikaksi” vuonna 1848. Vuoden 1848 Floran päivän juhla oli aikaisempiin tilaisuuksiin verrattuna monessa suhteessa poikkeuksellinen ja merkittävä. Juhla jätti jälkensä pysyvästi Suomen historiaan erityisesti Maamme-laulun kantaesityksen myötä. Tilaisuudessa esitettiin ensi kerran J. L. Runebergin sanoittama ja Fredrik Paciuksen säveltämä Maamme-laulu, *Vårt land*. Lisäksi silloinen dosentti ja pohjalaisten kuraattori Fredrik Cygnaeus piti tapahtumassa puheen isänmaalle, josta Zachris Topelius laati sittemmin runon *Finlands namn*.<sup>6</sup> 100 vuotta tilaisuuden jälkeen, ikuistettiin päivän merkkihenkilöt ja tapahtumat Maamme-laulun muistomerkkiin uudelle perustetulle puistoalueelle.

Vuoden 1848 kevätjuhla muodostui merkkipäiväksi kansallisen identiteetin syntyhistoriassa. Merkittävä juhlapäivä oli myös tapahtumien 100-vuotispäivä vuonna 1948. Sittemmin Floran päivää on vietetty vaihtelevalla







### FINLANDS NAMN

Zachris Topelius

*I tätä lederna står en man,  
hans ord äro ädla, rika.  
En mäktig lösen förkunnar han,  
ett blixtrande uppsprungsord han fann,  
för vilket töcknena vika.*

*Så går det susande ord förbi.  
Då hörs kring slätterna ljunga  
ett enda omätligt jubelskri,  
och hornen stämma så stolt däri:  
'Vårt land, vårt land' de besjunga.*

*Och vill du veta det starka namn,  
som går kring kullar och sjöar,  
som ljuder fjärran ur skogens famn,  
ur klippans mossa, ur vågens hamn,  
från stränder, vikar och öar;*

*Välän, i ditt väsens djup det skriv  
till levnadens afton sena.  
Alltintill döden det trogen bliv,  
och gift ditt hjärta, ditt blod, ditt liv  
för Finland, Finland allena.*

### SUOMEN NIMI

Zachris Topelius

*Mies joukon keskell' on sakean  
jalon saanut sanaisen aarteen.  
Hän synnyin ties syvän tenhoisan,  
hän luonteen lausuu leimuavan,  
joka halkoo usvien saarteen.*

*Niin tuo sana siivekäs sinkoaa  
ylt' ympäri silloin raikuu  
ilohuutona yhtenä ilma ja maa  
kera torvet ylväästi raikahtaa,  
ja 'Maamme, maamme' se kaikuu.*

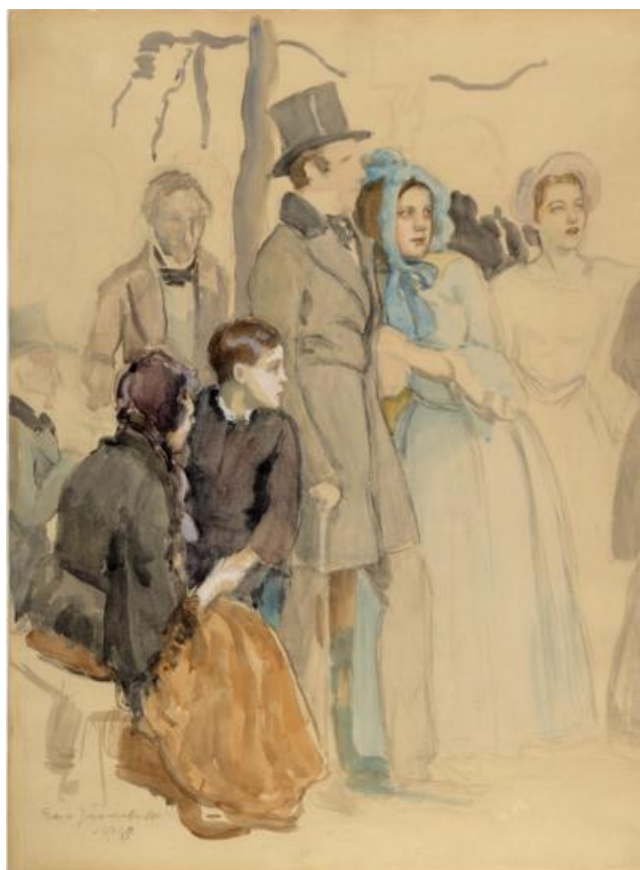
*Ja sen nimen vakevän tiedätkösen,  
joka entää allot ja rannat  
jota kaiuttaa salo kaukainen  
ja saarten, vuorten ja vaarojen  
soi vakaat kalliokannat?*

*Siis iäksi piirrä se pohjimpaas  
siell' uskollisesti kannal!  
Sydän altis saakka sa kuolemaas  
veri, henki puolesta synnyinmaas,  
oman Suomesi, Suomesi anna.*

aktiivisuudella. Vuonna 1969 kevätjuhlan vietosta luovuttiin kokonaan ylioppilasmaailman radikalisoituttua, mutta vuodesta 1977 eteenpäin Kuntähdenkentälle on jälleen kokoonnuttu akateemisten perinteiden kokeman renessanssin myötä. Kansallislaulun laulaminen muistomerkin luona on edelleenkin yksi ylioppilaiden Floran päivän traditioista. Erityisesti tasavuosina on Maamme-laulun ensiesitystä juhlittu näyttävin menoin, viimeksi vuonna 1998, jolloin vietettiin Maamme-laulun 150-vuotisjuhlaa.<sup>7</sup>

Kuvat 11.–12. Eero Järnefelt suunnitteli yliopiston päärakennuksen juhlasaliin seinämaalauksen, joka esitti vuoden 1848 Floran päivän juhlaa Kuntähdenkentällä. Maalaus valmistui 1919, mutta tuhoutui jatkosodan pommituksissa 1944. Historiallinen valokuva vuodelta 1920, kuvaaja Harald Rosenberg. HKMKA. Järnefeltin hahmotelma maalauksesta vuodelta 1918, KG / Joel Rosenberg.

Kuvat 13.–14. Yllä valokuva vuoden 1969 Floran päivän juhlasta Kuntähdenkentällä. Kyseisen vuoden jälkeen kevätjuhlan vietosta luovuttiin vuosiksi. Kuvassa näkyvät lipputangot ovat oletettavasti olleet väliaikaisia eivätkä alkuperäisen suunnitelman mukaisia. Alakuvassa sama näkyvä vuoden 2017 Floran päivänä. Historiallinen valokuva HYM (kuvaaja Kuvaamo Kuvallaitos), nykytilan kuva AT.







Kuvat 15.-20. Floran päivän juhla-  
 laisuudet ovat muuttuneet vuosikymmenten aikana, mutta juhlaa vietetään edelleen. Historialliset valokuvat vuoden 1969 juhlista, kuvaaja T. Lampinen. HKMKA. Nykytilan kuvan vuoden 2017 Flora-juhlasta, AT.

**Maamme**

säv. Fredrik Pacius  
 san. J. L. Runeberg  
 suom. Paavo Cajander

- 1 *Oi maamme, Suomi, synnyinmaa, soi, sana kultainen!  
 Ei laaksoa, ei kukkulaa, ei vettä rantaa rakkaampaa,  
 kuin kotimaa tää pohjoinen, maa kallis isien!-*
  
- 2 *On maamme köyhä, siksi jää, jos kultaa kaivannet  
 Sen vieras kyllä hylkää, mut meille kallein maa on tää,  
 sen salot, saaret, manteret, ne meist on kultaiset.-*
  
- 3 *Ovatpa meille rakkahat koskemme kuohuineen,  
 ikuisten honkain huminat, täht'yömme, kesät kirkkahat,  
 kaikk'kuvineen ja lauluineen mi painui sydämeen.-*
  
- 4 *Täss auroin, miekoin, miettehin isämme sotivat,  
 kun päivä piili pilvihin tai loisti onnen paistehin,  
 täss Suomen kansan vaikeimmat he vaivat kokivat.-*
  
- 5 *Tään kansan taistelut ken voin ne kertoella, ken?  
 Kun sota laaksoissamme soi, ja halla näläntuskan toi,  
 ken mittasi sen hurmehen ja kärsimyksen sen?-*
  
- 6 *Täss on sen veri virrannut hyväksi meidänkin,  
 täss iloaan on nauttinut ja murheitansa huokailut  
 se kansa, jolle muinaisin kuormamme pantihin.-*
  
- 7 *Tääll' olo meill on verraton ja kaikki suotuisaa,  
 vaikk onni mikä tulkohon, maa isänmaa se meillä on.  
 Mi maailmass on armaampaa ja mikä kalliimpaa?-*
  
- 8 *Ja tässä, tässä on tämä maa, sen näkee silmämme.  
 me kättä voimme ojentaa ja vettä rantaa osoittaa  
 ja sanoa: kas tuoss' on se, maa armas isäimme.-*
  
- 9 *Jos loistoon meitä saatettais vaikk' kultapilvihin,  
 mis itkien ei huoattais, vaan tärkein riemun sielu sais,  
 ois tähän köyhäänkotihin halumme kuitenkin.-*
  
- 10 *Totuuden, runon kotimaa maa tuhatjärvinen  
 miss' elämämme suojan saa, sa muistojen, sa toivon maa,  
 ain ollos, onnes tyytyen, vapaa ja iloinen.-*
  
- 11 *Sun kukoistukses kuorestaan kerrankin puhkeaa,  
 viel lempemme saa nousemaan sun toivos, riemus loistossaan,  
 ja kerran, laulus synnyinmaa korkeemman kaiun saa.-*

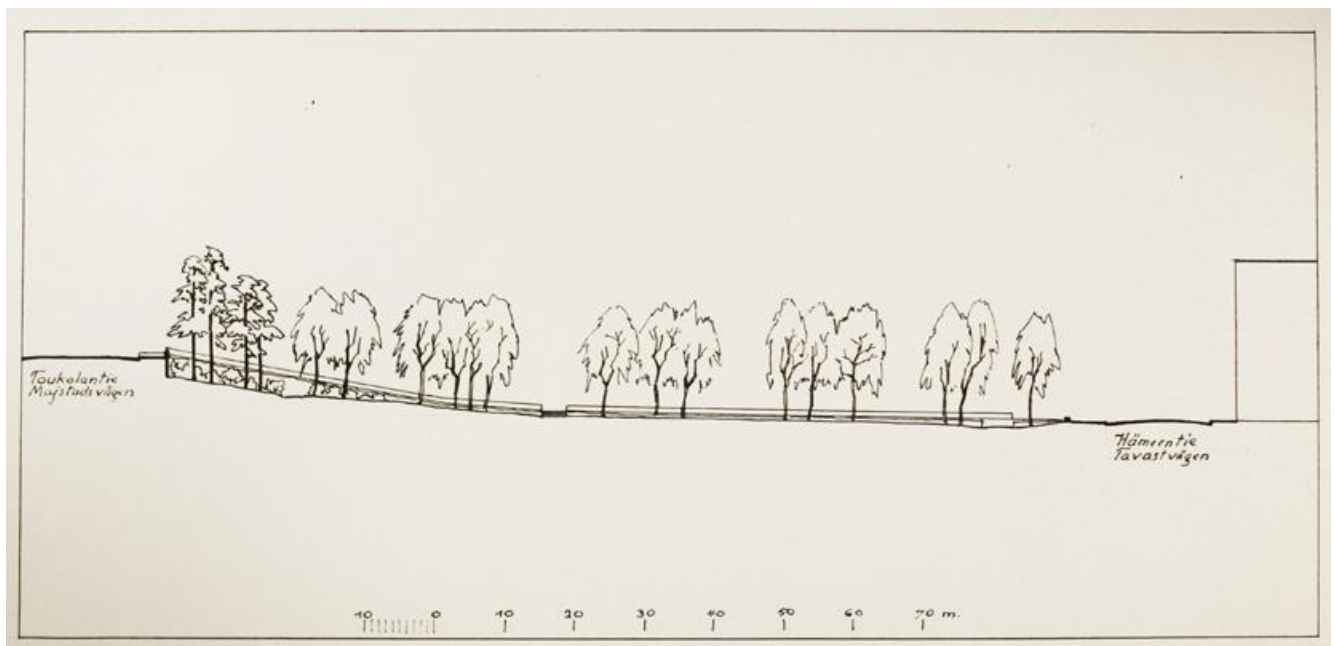
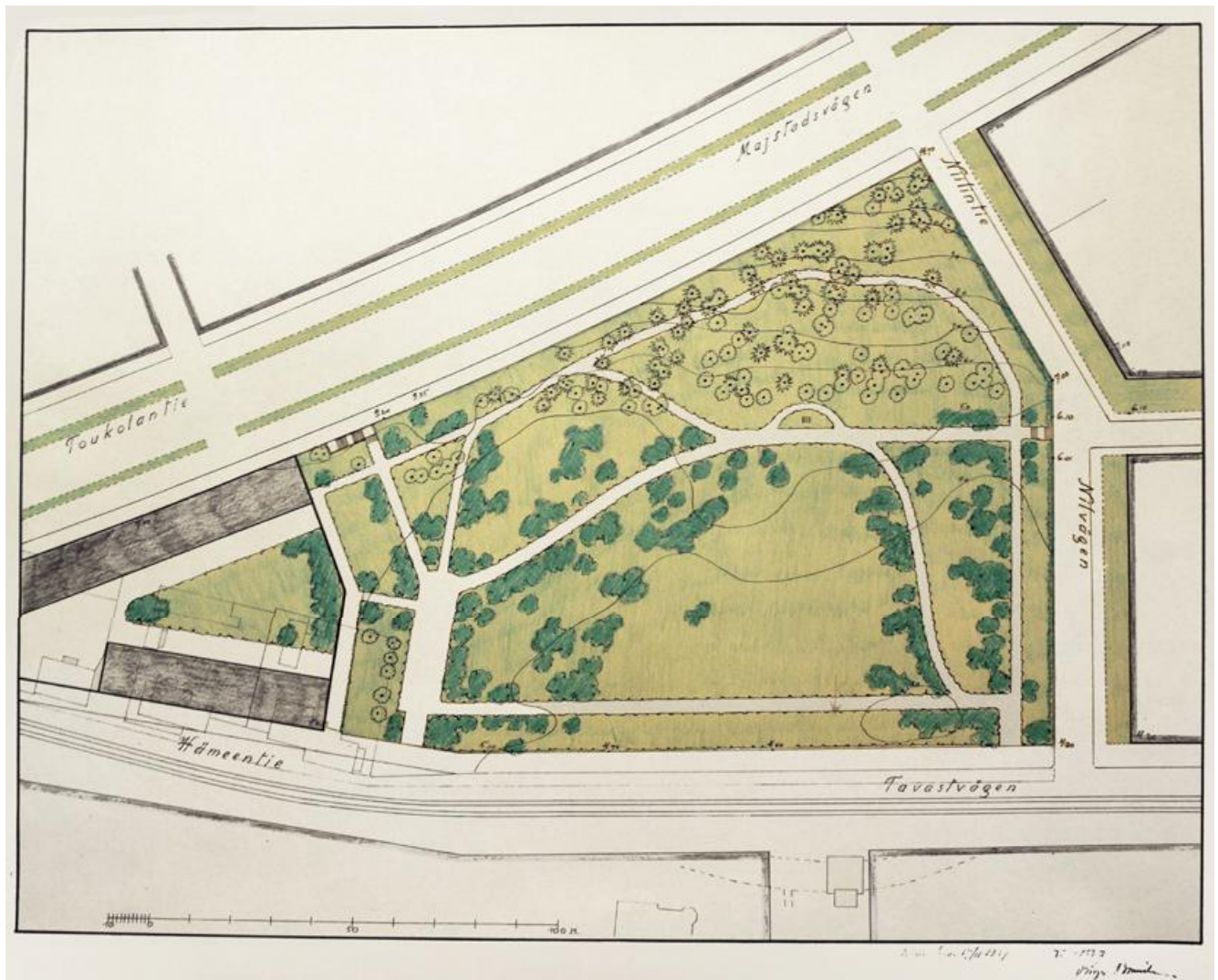


Kuva 21. Vuoden 1909 opaskartalla näkyy puiston silloinen sijainti kaupunkirakenteessa. Valkoisin viivoin esitettyä alueen nykyinen rakenne, josta näkee mm. miten paljon rantaa on täytetty. KMO.

Kuva 22. Ilmakuva Kumtähdenkentästä vuodelta 1943, ennen muistomerkkiä ja puistosuunnitelmaa. KMO.

Kuva 23. Ilmakuva Kumtähdenkentästä vuodelta 1956, muistomerkkin ja puiston rakentamisen jälkeen. KMO.







## Kartanon maista puistoksi

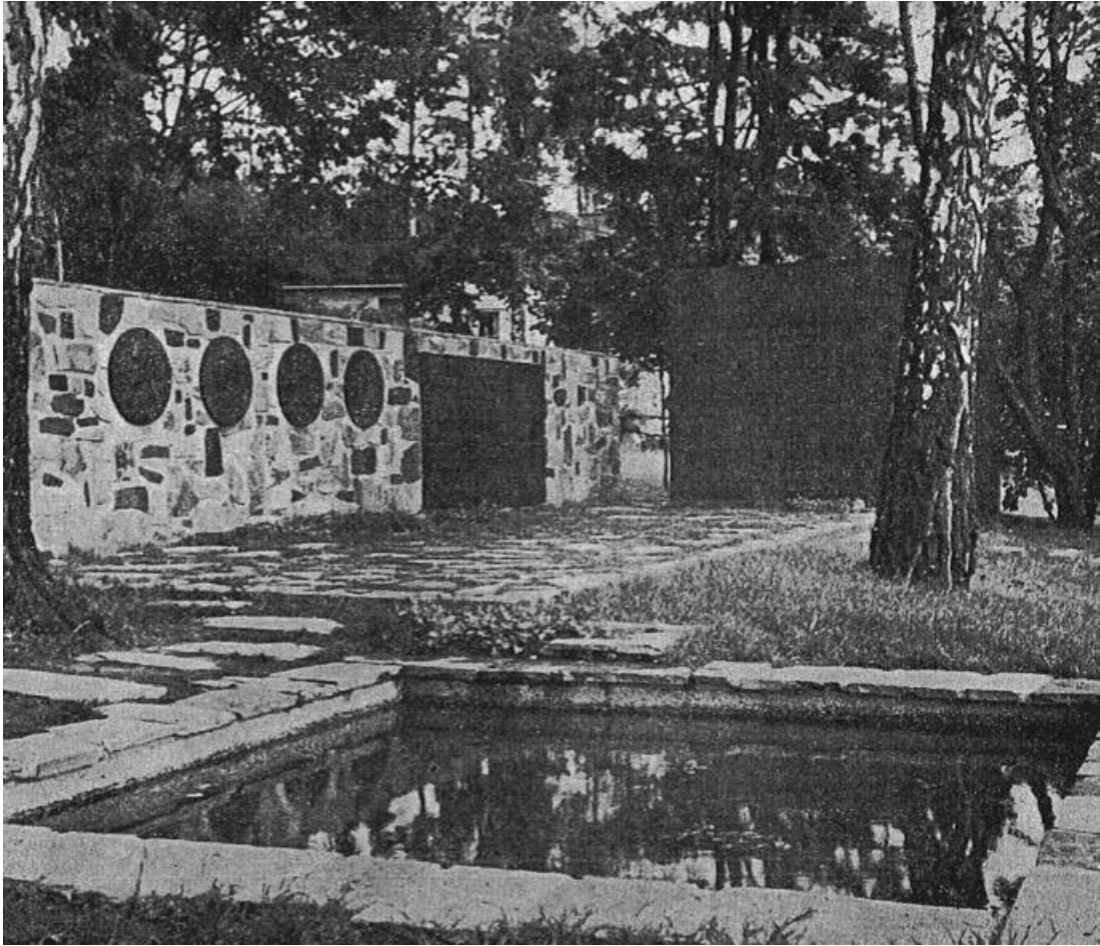
Paikan historiallisesta merkityksestä huolimatta, Kumtähdenkentän alue oli pääosin peltoa ja rantaniittyä aina 1940-luvulle saakka. Nykyisen Kustaa Vaasan tien reunaa on reunustanut metsävyöhyke ainakin 1900-luvun alusta lähtien.<sup>8</sup> Vasta 1930-luvulla alueen muuttamisesta varsinaiseksi puistoksi alettiin käydä keskustelua.

Alue asemakaavoitettiin puistoksi vuonna 1938<sup>9</sup>, mutta puiston rakentamista ei vielä tuolloin aloitettu. Kaavatyön aikoihin laadittiin puistosta kuitenkin suunnitelma, joka pääsi myöhemmin käyttöön jatkosuunnittelun pohjana. Alkuperäisen suunnitelman tekijäksi on merkitty Birger Brunila, joka toimi Helsingissä asemakaava-arkkitehtina 1917–1948.

Kuvat 24.–25. Puiston ensimmäisen suunnitelmat ovat vuodelta 1937. Suunnitelmat on laatinut asemakaava-arkkitehti Birger Brunila. ARKM.

Kuva 26. Ennen puiston rakentamista Kumtähdenkenttä oli pääosin niittyä ja peltoa. Puisto suunniteltiin Maamme-laulun muistomerkin ympärille. Kuva puiston suunnittelun ajalta 1940-luvun lopulta. HKMKA.





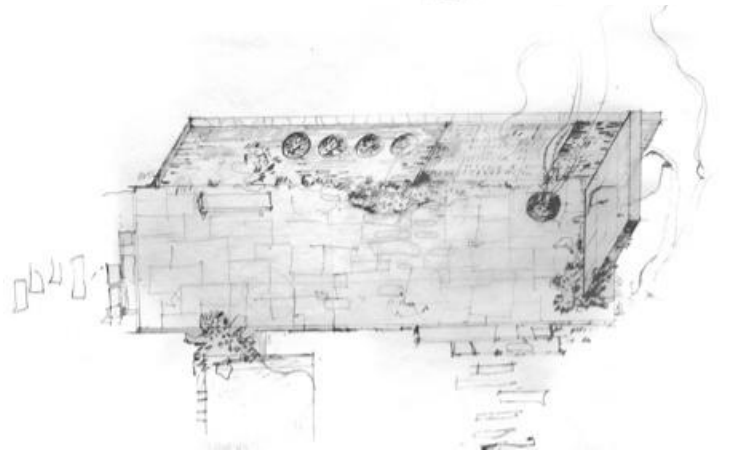
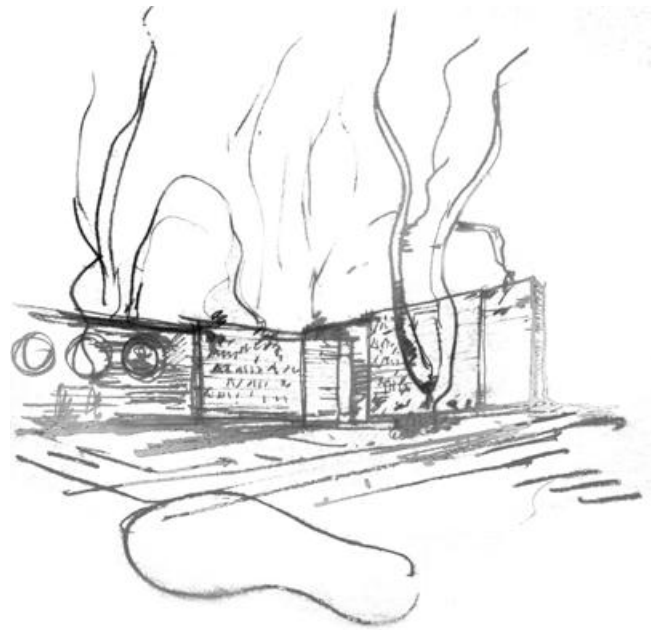
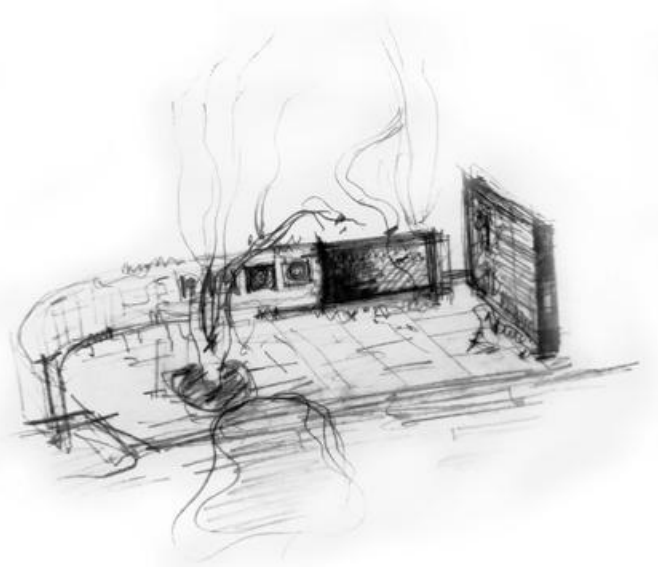
## Maamme-laulun muistomerkki

Pro Helsingfors -säätiö järjesti asemakaavan laatimisen aikoihin 1937 kutsukilpailun muistomerkin pystyttämiseksi sille paikalle, missä Maamme-laulu ensi kertaa laulettiin julkisesti. Muistomerkkis suunnitelman toteuttaminen lykkääntyi kuitenkin tulevaisuuteen, ja vasta vuonna 1945 kysymys nostettiin uudelleen pöydälle. Helsingin yliopiston ylioppilaskunta yhdessä Pro Helsingforsin kanssa järjestivät uuden kilpailun, johon kutsun saivat kaksi arkkitehtia: professori J. S. Sirén ja arkkitehti Erik Bryggman. Pro Helsingfors maksoi kilpailijoille merkittävän palkkion (15 000 markkaa) kilpailuun osallistumisesta.<sup>10</sup>

Kilpailuohjelman lähtötietona oli edellä mainittu puisto-suunnitelma, johon oli merkitty paikka muistomerkillä. Kilpailuohjelmassa kuvattiin tarkasti, mitä elementtejä muistomerkin tulisi sisältää sekä korostettiin maltillisten kustannusten tärkeyttä. Muistomerkin toivottiin olevan pääosin graniittia tai muuta luonnonkiveä ja arkkitehtuuriltaan kustannussyistä yksinkertainen. Kilpailuasiakirjoihin oli kirjattu sanasta sanaan teksti Floran päivän 1848 tapahtumista, joka tuli esiintyä muistomerkissä suomen ja ruotsin kielillä. Samoin Topeliuksen runon *Suomen nimi* neljä ensimmäistä säkeistöä tuli kirjata muistomerkkiin. Osaksi muistomerkkiä piti suunnitella myös neljä pronssista muotokuvareliefiä J. L. Runebergistä, Fredrik Paciuksesta, Fredrik Cygnaeuksesta ja Zachris Topeliuksesta – tässä järjestyksessä.

Kuvat 27.–28. Maamme-laulun muistomerkki vesialtaineen on päässyt huonoon kuntoon vuosikymmenentensä aikana. Vesialtaassa on ollut vesi viimeksi 2000-luvun alkupuolella. Historiallinen valokuva Arkkitehti-lehti 5/1949, nykytilan valokuva AT.

Kuvat 29.–31. Arkkitehtuurimuseon piirustusarkistossa on runsaasti Bryggmanin luonnoksia Maamme-laulun muistomerkistä. Luonnoksissa esiintyy mm. eri versioita muistomerkin muurien sekä altaan muodosta. Muistomerkin edustalle on myös hahmoteltu penkkiä. ARKM.



Arvostelupöytäkirjan mukaan suurimpia konkreettisia poikkeavuuksia Sirénin ja Bryggmanin kilpailuehdotusten välillä oli muistomerkin muodossa. Pöytäkirjan mukaan Bryggmanin ehdotuksen selkeä ilme viesti hyvin aikansa ideologioista tuleville sukupolville, kun taas Sirénin ehdotus oli ”akateemisempi”. Bryggmanin ehdotuksen vahvuutena pidettiin sitä, että se mahdollisti enemmän vapauksia ympäröivän puiston suunnittelussa. Sirénin ehdotus olisi vaatinut selkeää symmetriaa ympäröivään puistoon, mitä ei koettu niityn luonteeseen sopivaksi.

Kilpailun tuomaristo valitsi voittajaksi yksimielisesti Erik Bryggmanin<sup>11</sup>. Tuomaristo koostui kuudesta henkilöstä: professorit Yrjö Hirn ja Bertel Jung edustivat Pro Helsingfors -säätiötä, K. Toivonen ja Klaus Vuorenjuuri Helsingin yliopiston ylioppilaskuntaa, arkkitehti Birger

Brunila oli Helsingin kaupungin edustajana ja arkkitehti Yrjö Lindgren kilpailijoiden valitsemana. Bertel Jungin korvasi kesken kilpailun Hilding Ekelund.<sup>12</sup>

Arvostelupöytäkirjan laatimisen aikaan suunnitelman toteuttamiseen oli varattuna 200 000 markkaa Pro Helsingfors -säätiöltä. Tämän lisäksi myös ylioppilaskunta osallistui toteutuksen rahoittamiseen. Muistomerkkiä ympäröivän puistoalueen kunnostamisesta vastuu jäi Helsingin kaupungille.<sup>13</sup>

Bryggman jatkoi muistomerkin suunnittelua kilpailun ratkeamisen jälkeen tuomariston muutosehdotusten pohjalta. Valmis muistomerkki paljastettiin hieman yli kaksi vuotta kilpailun ratkeamisen jälkeen, 13.5.1948 Maamme-laulun ensiesityksen 100-vuotisjuhlassa.





Kuva 32. Bryggmanin alkuperäisessä ehdotuksesta yhtä muureista koristi Suomen hahmoa kuvaava reliefi. Karttakuva oli ensimmäisiä asioita, joita palkintolautakunta toivoi jätettäväksi pois lopullisesta muistomerkestä. Luonnos Bryggmanin piirustus-kokoelmista. ARKM.

Kuva 33. Valokuva muistomerkin avajaisista 13.5.1948. Kuvassa puhujana valtionarkeologi ja tohtori C. A. Nordman, joka kilpailun järjestäjän edustajana luovutti muistomerkin Helsingin kaupungille. Puhetta oli kuuntelemassa arvovaltainen ja runsaslukuinen yleisö. Kuvaaja Hbl-foto. MV.

### Muistomerkin avajaiset

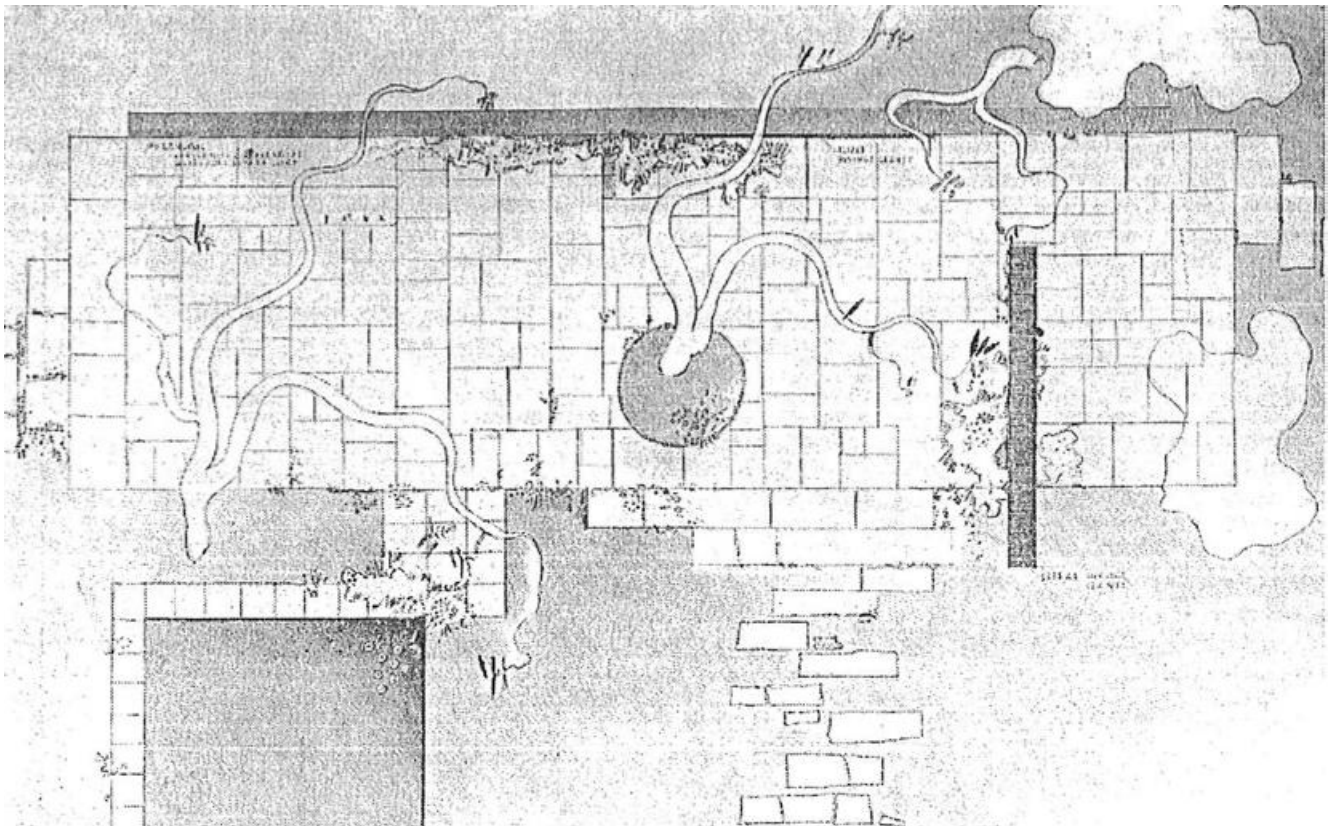
Floran päivänä 13.5.1948 nähtiin Kumtähdenkentällä juhlava tilaisuus. Maamme-laulun 100-vuotispäivän tapahtumiin osallistuivat tuhannet helsinkiläiset mukaan lukien silloinen presidentti J. K. Paasikivi. Maamme-laulun muistomerkki paljastettiin ja luovutettiin Helsingin kaupungille aamusta, minkä jälkeen juhlinnat jatkuivat useiden puheiden, laulujen ja kulkueiden voimin<sup>14</sup>. Kumtähdenkenttää koristivat Suomen liput ja juhkakansalla oli päässään ylioppilaslakit. Vastaavanlaisia juhlallisuuksia vietettiin Kumtähdenkentällä myös ainakin 10 vuotta avajaisjuhlan jälkeen 1958.<sup>15</sup>

Arkkitehti-lehdessä julkaistiin vuonna 1946 Maamme-laulun muistomerkin kilpailun voittajaehdotus. Arkkitehti Erik Bryggmanin piirrokset esitettiin otsikolla *Ehdotus Kumpulan muistomeriksi Helsinkiin*. Eiteltyt piirustukset poikkeavat kuitenkin arvostelupöytäkirjassa kuvatuista, minkä vuoksi voidaan olettaa niiden olevan kilpailuvaihetta seuraavia luonnoksia.

Valmistuttuaan Maamme-laulun muistomerkki esiteltiin Arkkitehti-lehdessä vuonna 1949. Valmiin muistomerkin hahmo ja perusajatukset poikkeavat vain vähän vuoden 1946 lehdessä esittelystä. Muistomerkillä saavutaan kivipolkuja pitkin kolmesta suunnasta. Muistomerkin pääjulkisivuna on miltei kaksi metriä korkea muuri, johon on kiinnitetty neljä muotokuvamedaljonkia kuvaamaan Runebergiä, Paciusta, Cygnaeusta ja Topeliusta. Muuriin on upotettu musta hiottu graniittinen laatta, johon Bryggman sijoitti Maamme-laulun ensiesityksestä kertovan tekstin. Poikittain pääjulkisivua vastaan seisoo

korkea muuri mustasta graniitista, jossa kaiverrettuna Topeliuksen runo *Suomen nimi* alkuperäiskielellä ruotiksi sekä suomennoksena.

Valmistunut muistomerkki poikkeaa kilpailuehdotuksesta lähinnä altaan ja istutusten sijoittelussa. Allas oli alun perin suunniteltu sijoittumaan suoraan muistomerkin edustan laatoituksen eteen, mutta on siirtynyt jatkosuunnittelun aikana kauemmas etelään. Puustutuksia oli alkuperäisessä ehdotuksessa sijoitettu keskelle edustan laatoitusta ja muutenkin runsaammin kuin valmistuneen muistomerkin ympäristössä. Suunnitteluprosessin aikana istutuksia on vähennetty ja siirretty, todennäköisesti yhteistyössä kaupunginpuutarhuri Bengt Schalinin kanssa. Valmistuneesta muistomerkestä tuoreeltaan otetuista valokuvista näkee, että muistomerkin ympärillä on säilytetty runsaasti silloista puustoa, mutta myös uusia puuntaimia on istutettu.



Bryggman itse kuvaa muistomerkkiä lehdessä (Arkkitehti 5/1949) näin:

”Valmistunut muistomerkki poikkeaa jossain määrin, mm. lammikon sijoituksen suhteen, kilpailusuunnitelmasta (julkaistu ”Arkkitehti”-lehden nro:ssa 3-4/1946). Muistomerkkiin kuuluu Karugin ja Nilsin liuskakivilaatoilla päällystetty pitkänomainen betonimuuri. Muuriin on upotettu mustaa, hiottua Hyvinkään graniittia oleva taulu, jossa on suomen- ja ruotsinkielinen, muistomerkin tarkoitusta valaiseva teksti, sekä neljä kuvanveistäjä Viktor Janssonin muovailemaa, Johan Ludvig Runebergiä, Fredrik Paciusta, Fredrik Cygnaeusta ja Zachris Topeliusta kuvaavaa pronssista muotokuvamedaljonkia. Kohtisuoraan muuria vastaan on sijoitettu vapaasti seisova, Hyvinkään mustaa, hiottua graniittia oleva kiviseinämä, jonka etusivulla on kokonaisuudessaan kaverrettuna Topeliuksen runo ”Suomen nimi” sekä alkukielisenä että suomenoksena. Muistopatsaan edusta on päällystetty liuskakivilaatoin.”



Kuva 34. Arkkitehti-lehdessä julkaistun voittajaehdotuksen pohjapiirustuksesta välittyy hyvin muistomerkin kulmikas muotokieli. Arkkitehti 3-4/1946.

Kuva 35. Vuonna 1946 julkaisuissa piirustuksissa Bryggman esitti paljon puustoa muistomerkin ympärille ja yhteyteen. Arkkitehti 3/1946.

Kuva 36. Valmistunutta muistomerkkiä esiteltiin Arkkitehti-lehdessä 5/1949. Pääjulkisivumuuri vastaa pitkälti alkuperäistä kilpailuehdotusta. Arkkitehti 5/1949.

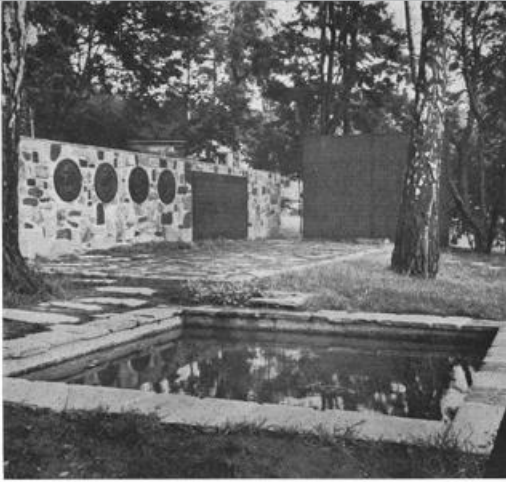


Maamme-laulun muistomerkki oli kyseisen Arkkitehti-lehden 5/1949 kansikuva. Lisäksi muistomerkin rakentamiseen osallistuneet tahot mainostivat lehdessä muistomerkin kuvien kera. Muistomerkin laatat toimitti lehden mukaan Oy Laattakivi Skivsten Ab Tornioista ja medaljongit valmisti Taidevalimo M. Virtanen. Muistomerkin graniittityöt suoritti 1900-luvun tunnetuin ja tuotteliain kiviveistämö, Oy Forsman<sup>16</sup>. Mitään em. yrityksistä ei ole enää olemassa.

Kuvat 39.–40. Maamme-laulun muistomerkki oli valmistuttuaan vuoden 1949 Arkkitehti-lehden 5. numeron kannessa. Liuskekivi-toimittaja ja graniittitöiden tekijä mainostivat lehden takasivuilla. Arkkitehti 5/1949.

Kuvat 37.–38. Muistomerkki sijoitettiin rinteeseen ja sen ympärillä säilytettiin runsaasti luonnonpuustoa. Luonnonpuuston suosiminen oli ominaista sekä Erik Bryggmanille että puiston kasvillisuudesta vastanneelle Bengt Schalinille. Suuret koivut sopivat hyvin isänmaalliseen teemaan. Ympäri- istutettiin kuitenkin myös uusia taimia, jalavia, todennäköisesti korvaamaan lopulta koivuja. Yläkuvan etualan jalavantaimi on kasvanut suureksi puuksi. Historiallinen valokuva HKMKA (kuvaaja H. Sundström), nykytilan kuva AT.

5  
1949



ARAVA-TALOT  
KUMPUKILAN MUISTOMERKKI  
OY FINLAYSON-FORSSA AB:n KILPAILU  
LOHJAN SEURAKUNTATALOKILPAILU

# ARKKITEHTI

JULKAISIJA / SUOMEN ARKKITEHTILIITTO  
TOIMITUS: NILS ERIK WICKBERG KARL V. SCHOULTZ

KERAVAN PUITEOLJUISUUS Oy  
Puh. nro 4200 41

KOKOUSAALIEN YLEISTUOLI  
Kykymäki 5 heikin saapaa.  
Kyydönohjassa kutsunen liikkeenajo  
Hetäso luttiaan kääntyn.

KP no 151 (Domus)

3/2000  
3/2000

Valmistaa  
MONUMENTTEJA  
HAUTAPATSAITA  
PORTTAALEJA  
VEISTOSTÖITÄ  
ym.

v. 1948 Maamme-laulun  
muistomerkin graniittityöt



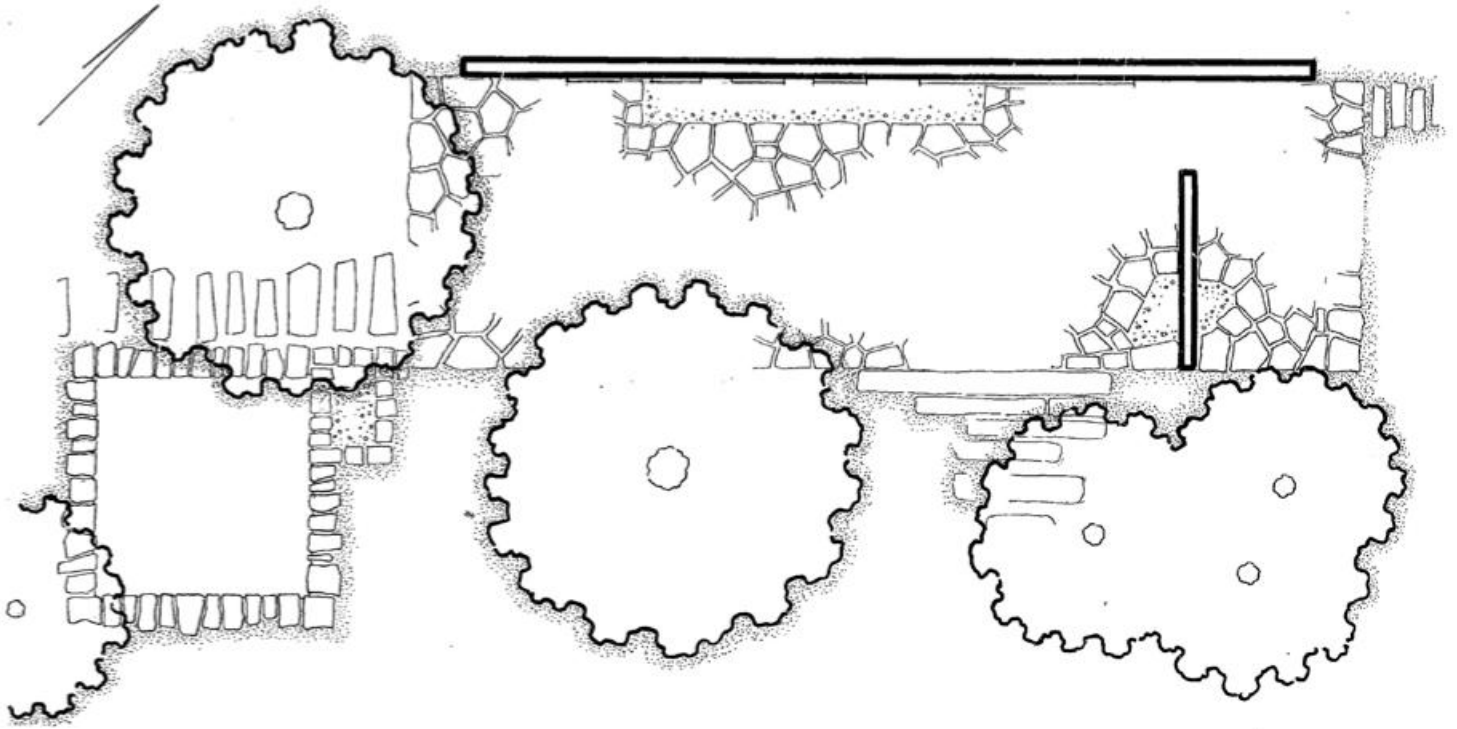
Kiviveistämö **OY FORSMAN** Stenhuggeri  
Helsinki, Laattasaarencata - Perustettu 1902

**OY. RAKENNUSTOIMI**  
HELSINKI  
KAISANIEMENKATU 13  
PUHELIN VAIHDE 61436

RAKENTAA:  
Asuinrakennuksia, Tehdasrakennuksia ja  
Rautabetonirakenteita



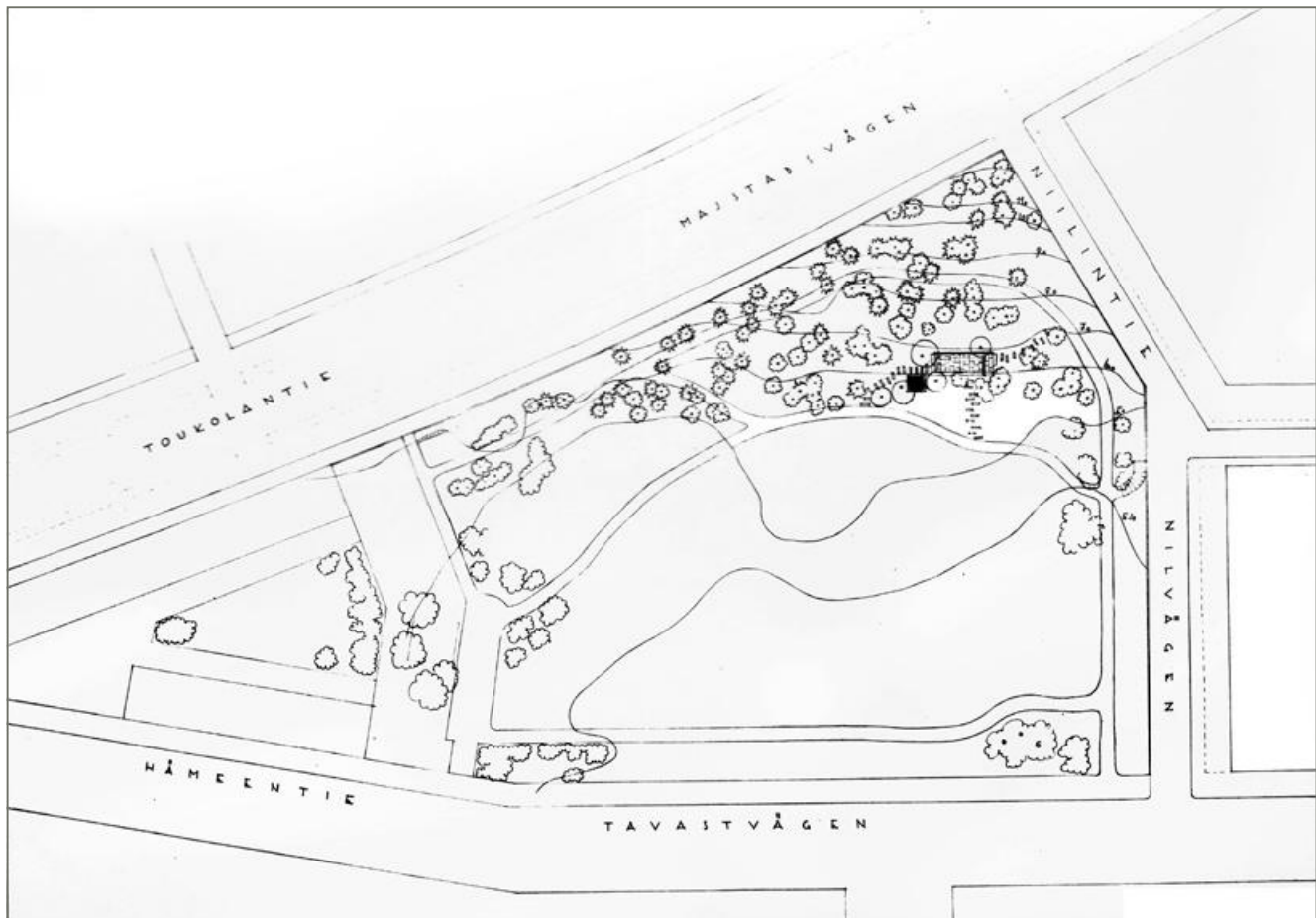




MAAMME-LAULUN MUISTOMERKKI, TOUKOLAN KENTTÄ 1/50

Kuva 41. Vuonna 1956 piirretty tyylitelty pohjapiirros Maamme-laulun muistomerkestä kertoo millaisena muistomerkki alunperin toteutettiin. Kuvan piirtäjä on todennäköisesti Martti Tauria Savola, joka oli Helsingin kaupungin piirtäjänä vuodesta 1952 eteenpäin. KYMPA.

# **3 Puiston suunnittelu ja rakentaminen**



Kumtähdenkentän sommitelma perustuu asemakaavaosastolla vuonna 1937 laadittuun suunnitelmaan, jonka laatijana oli asemakaava-arkkitehti Birger Brunila<sup>17</sup>. Suunnitelmassa pääasiassa olivat uudet käytävälinjaukset ja kasvillisuuden osalta se osoitti enimmäkseen vain olemassa olevan. Toteutunut käytäväverkosto mukailee pitkälti tätä alkuperäistä hahmotelmaa. Puisto rakennettiin yli 10 vuotta ensimmäisten suunnitelmien jälkeen, Maamme-laulun muistomerkin rakentamisen yhteydessä vuonna 1948.

Yleisten töiden lautakunnan vuoden 1948 toimintakeromuksen mukaan tuolloin Toukolanniityksi kutsutun alueen suunnittelutyö tehtiin Kiinteistötoimiston tilauksesta. Kiinteistötoimiston asemakaavaosaston suunnittelema kaupungin puistoja kritisoitiin 1940-luvulla kaavamaisiksi, koska niiden piirustukset laadittiin ilman puutarha-alan erikoistuntemusta<sup>18</sup>. Sen vuoksi yleisten töiden lautakunta esitti 1947, että suunnittelutyöt jätettäisiin rakennustoimiston puisto-osaston suoritettaviksi. Todennäköisesti näin tapahtui myös Kumtähdenkentän suunnitelmien jatkotyöstölle, jolloin lopullisista suunnitelmista on vastannut puisto-osasto ja kaupunginpuutarhuri Bengt Schalin.

Kumtähdenkentän rakentamistyöt aloitettiin vuoden 1947 syksyllä. Entiselle rantaniitylle perustettiin nurmi, rakennettiin käytävät sekä tehtiin puu- ja pensasistutuksia. Puiston koillisosaan kivituhkakäytävien risteykseen jätettiin ajalle tyypillinen kivituhka-aukio, jota puiston varhaisina aikoina käytettiin leikkiin ja oleskeluun. Kylvyt sekä osa istutustöistä jäi seuraavaan kevääseen.<sup>19</sup> Kaupunginpuutarhuri Bengt Schalinin valitsemaa kasvillisuutta on istutettu puistoon 1947–1952<sup>20</sup>.

Kuva 42. Erik Bryggmanin muistomerkkis suunnitelman sijaintikartassa käytäviä on vähennetty ja muotoiltu uudelleen Brunilan suunnitelman pohjalta. Toteutuneet käytävät vastaavat Bryggmanin piirustusta. ARKM.

Kuva 43. Helsingin entisen rakennusviraston vihreisiin kasvillisuus kortteihin on kerätty puisto-kohtaisesti istutetut lajit 1940- ja 50-luvuilla. Kasvivalinnoista on vastannut kaupunginpuutarhuri. KYMPA.

VIHREIDEN KASVILLISUUSKORTTIEN KASVILUETTELOT (1946-1952, 1955)  
**KUMTÄHDENKENTTÄ** (TOUKOLANNIITY)

TIETEELLINEN NIMI ASIAKIRJASSA

NYK. TIETEELLINEN NIMI

SUOMENKIELINEN NIMI

## PUUT JA PENSAAT

**1947**

<i>Acer platanoides</i>	<i>Acer platanoides</i>	metsävaahtera
<i>Alnus glutinosa</i>	<i>Alnus glutinosa</i>	tervaleppä
<i>Cornus flaviramea</i>	<i>Cornus alba</i> subsp. <i>stolonifera</i> 'Flaviramea'	keltaoksanukka
<i>Cornus Kesselringii</i>	<i>Cornus alba</i> 'Kesselringii'	verikanukka
<i>Cotoneaster acutifolia</i>	<i>Cotoneaster</i> sp.	tuhkapensas

**1948**

<i>Acer ginnala</i>	<i>Acer tataricum</i> subsp. <i>ginnala</i>	mongolianvaahtera
<i>Aronia floribunda</i>	<i>Aronia x prunifolia</i>	korisearonia
<i>Berberis vulg.</i>	<i>Berberis vulgaris</i>	ruostehappomarja
<i>Betula verrucosa</i>	<i>Betula pendula</i>	rauduskoivu
<i>Cornus tatarica</i>	<i>Cornus alba</i> subsp. <i>alba</i>	idänpensaskanukka
<i>Crataegus cocc. aitat.</i>	<i>Crataegus grayana</i>	aitaorapihlaja
<i>Fraxinus excelsior</i>	<i>Fraxinus excelsior</i>	lehtosaarni
<i>Populus trichocarpa</i>	<i>Populus trichocarpa</i>	jättipoppeli
<i>Quercus robur</i>	<i>Quercus robur</i>	tammi
<i>Rosa rug. Kaiser des Nordens</i>	<i>Rosa Rugosa</i> -ryhmä 'Pohjolan Kuningatar'	tarhakurtturuusu
<i>Salix</i>	<i>Salix</i> sp.	paju
<i>Syringa vulgaris</i>	<i>Syringa vulgaris</i>	pihasyreeni
<i>Syringa vulg. Marie Lemonei</i>	<i>Syringa Vulgaris</i> -ryhmä 'Mme Lemoine'	jalosyreeni
<i>Tilia grandiflora</i>	<i>Tilia platyphyllos</i>	isolehtilehmus
<i>Ulmus montana</i>	<i>Ulmus glabra</i>	vuorijalava
<i>Viburnum opulus</i>	<i>Viburnum opulus</i>	koiranheisi
Havupuuta ( <i>Abies</i> , <i>Picea</i> , ym.)		

**1949**

<i>Betula verrucosa</i>	<i>Betula pendula</i>	rauduskoivu
<i>Quercus robur</i>	<i>Quercus robur</i>	tammi
<i>Rosa rug. Hansa</i>	<i>Rosa Rugosa</i> -ryhmä 'Hansa'	tarhakurtturuusu
<i>Ulmus laevis</i>	<i>Ulmus laevis</i>	kynäjalava

**1950**

<i>Betula verrucosa</i>	<i>Betula pendula</i>	rauduskoivu
<i>Quercus</i>	<i>Quercus</i> sp.	tammi

**1951**

<i>Abies balsamea</i>	<i>Abies balsamea</i>	palsamipihta
<i>Acer platanoides</i>	<i>Acer platanoides</i>	metsävaahtera
<i>Populus certonensis</i>	<i>Populus</i> sp.	
<i>Sorbus scandica</i>	<i>Sorbus intermedia</i>	ruotsinpihlaja
<i>Syringa josikaea</i>	<i>Syringa josikaea</i>	unkarinisyreeni
<i>Syringa vulgaris</i>	<i>Syringa vulgaris</i>	pihasyreeni
<i>Viburnum lendago</i>	<i>Viburnum lentago</i>	kiiltoheisi
<i>Viburnum opulus</i>	<i>Viburnum opulus</i>	koiranheisi

**1952**

<i>Betula</i>	<i>Betula</i> sp.	koivu
<i>Rosa spinosa</i>	<i>Rosa pimpinellifolia</i>	juhannusruusu
<i>Quercus robur</i>	<i>Quercus robur</i>	tammi
<i>Ulmus glabra</i>	<i>Ulmus glabra</i>	vuorijalava



Kuva 44. Kumtähdenkentän maisematila on Schalinille ominaisesti puoliavoin. TP.

Schalinille ominaista oli luoda puoliavoimia ja läpinäkyviä tiloja. Olemassa olevan puuston muodostama puoliavoin metsä oli tilajäsentelyn lähtökohtana useissa Schalinin puistoissa ja se on havaittavissa myös Kumtähdenkentän pohjoisosassa. Vapaamuotoinen puuvartisen kasvillisuuden sommittelu oli Schalinin tapa rytmittää puistoa ja nurmipintojakin täplitti usein puusto. Pensaat sijoiteltiin pääasiassa käytävien risteyskohtiin sekä tonttien rajoille. Näiltä osin Kumtähdenkenttä kuvastaa hyvin 1946–1957 Helsingin kaupunginpuutarhurina toimineen Schalinin kädenjälkeä. Schalinille tyypillistä oli myös runsas perenna- ja kesäkukkaistutusten käyttö, joita Kumtähdenkentällä oli käytetty ainoastaan muistomerkin yhteydessä.<sup>21</sup>

Schalinille tyypillistä ja jälkikäteen arvioituna erityisen ansiokasta oli kuitenkin ennen kaikkea tavanomaisesta poikkeavat kasvivalinnat. Kaupunginpuutarhurina Schalinin pyrkimyksenä oli monipuolistaa Helsingin puistojen kasvivalikoimaa uusilla ja harvinaisilla lajeilla. Schalinin ajan puistoissa puuvartisen kasvillisuuden rungon muodostivat peruslajit kuten metsävaahtera ja vuorijalava. Peruslajien lisäksi Schalin käytti paljon näyttävästi kukkivia tai harvinaisia lajeja ja lajikkeita, enimmäkseen pensaita, mutta myös erityisesti *Malus*- ja *Prunus*-suvun pienpuita. Alkuperäisen puuston ja runsaan kukkivan pensaslajivalikoiman yhdistelmää pidetäänkin Schalinin puistojen tunnusmaisimpana ominaisuutena.<sup>22</sup>

## Bengt Schalin

7.1.1889, Uusikaarlepyy - 9.11.1982, Kirkkonummi

Puutarha-arkkitehti Bengt Michael Schalin syntyi Uusikaarlepyyssä 7.1.1889. Schalinin ura puutarhurina alkoi ylioppilaaksi valmistumisen jälkeen, kun hän työskenteli harjoittelijana Turun kaupungin puisto-osastolla sekä Helsingin yliopiston kasvitieteellisessä puutarhassa. Opiskelemaan Schalin muutti ulkomaille. Hän työskenteli nimekkäissä puutarha-alan liikkeissä Saksassa ennen kuin aloitti opintonsa 1910. Suomen senaatin myöntämän stipendin avulla hän suoritti puutarha-arkkitehdin tutkinnon 1910–1912 Köstritzin korkeammassa puutarhaoppilaitoksessa Thüringenissa, Saksassa. Valmistuttuaan hän työskenteli jonkun aikaa Saksassa ja Belgiassa, ja palasi lopulta Suomeen.

Suomessa Schalin sai heti merkittäviä toimeksiantoja. Vuonna 1914 Schalin osallistui Pietarin suureen kansainväliseen puutarhanäyttelyyn ja voitti suunnitelmistaan ensimmäisen palkinnon ja kultamitalin. Menestyksen siivittämänä Schalin perusti oman suunnittelutoimiston 1916 Helsingin Eiraan. Vuonna 1922 kasvinjalostuksesta kiinnostunut Schalin hankki Kirkkonummen Jorvakselta tilan, jonne hän siirsi toimistonsa ja aloitti koristekasvien koeviljelyn sekä perusti oman taimiston. Kiinnostus koristekasveihin ja niiden koeviljely vaikuttivat suuresti Schalinin tyylin kehittymiseen.

Schalinin 1910–1920-lukujen puutarha-arkkitehtuuri edusti pääasiassa saksalaista geometrista tai ns. arkkitehtonista puutarhatyyliä. Tuolloin Schalinin toimeksiannot olivat pääasiassa kartanoiden, huviloiden ja maatalojen puutarhoja. Schalinin merkittävimpiä tuon ajan töitä ovat mm. Suomen ensimmäiseen siirtolapuutarhaan Ruskeasuolle laaditut puutarhasuunnitelmat (1910-luku), sekä Vanajalinnan puutarhasuunnitelmat Hämeenlinnassa (1921).

1930-luvulta lähtien suunnittelutehtäviksi alkoi tulla yhä enenevässä määrin julkisia kaupunkipuistoja. Samoihin aikoihin suomalaisen puutarha-arkkitehtuurin tyyli alkoi muuttua vapaamuotoisemmaksi, niin myös Schalinin. Vuonna 1946 Bengt Schalin aloitti Helsingin kaupunginpuutarhurin tehtävässä, 57-vuoden iässä. Sodan jälkeisessä Suomessa alkoi jälleenrakentamisen aika ja Helsingissä tyrehtynyt puistojen suunnittelu elpyi Schalinin käsissä. Kaupunginpuutarhurina Schalin vastasi kaikista Helsingin istutuksista ja puistoista.



Kuva 45. Bengt Schalin toimi Helsingin kaupunginpuutarhurina 1946–1957. MV.

Schalin oli keskittynyt pääosan urastaan yksityisten pihojen ja puutarhojen suunnitteluun ja joutui kaupunginpuutarhurina ratkomaan täysin uudenlaisia, julkisia alueita koskevia ongelmia. Samaan aikaan Helsinki kasvoi kovaa vauhtia ja jokainen uusi asuinalue tarvitsi myös viheralueita. Schalin pääsi vaikuttamaan kokonaan uusien kaupunginosien kokonaisuuteen.

Konkreettisia suunnitelmapiirustuksia Schalinin kynästä on hyvin vähän. Schalinin aikana oli tyypillistä, että puistot rakennettiin melko viitteellisten piirustusten perusteella, eikä puistoista laadittu juuri lainkaan istutussuunnitelmia. Istutettavat lajit puutarha-arkkitehti osoitti vasta puiston rakennusvaiheessa – Schalin oli aktiivisesti mukana puistotyömailla ja ohjasi rakentamista paikan päällä.

Suurin osa 1940- ja 50-luvuilla rakennetuista puistoista sijoittui uusille asuinalueille kantakaupungin ulkopuolelle, metsäisiin lähiöihin. Schalinille oli tyypillistä hyödyntää mahdollisuuksien mukaan paikan omia luonnonolosuhteita, mm. maastonmuotoja ja olevaa puustoa. Olevan ympäristön rinnalle istutettiin koristeellista kasvilajistoa elävöittämään vähäeleisiä puistosommitelmia. Kaiken kaikkiaan puistojen muotokieli oli hyvin vapaamuotoinen, ja tärkeintä oli elementtien sopiminen luontevasti maastoon.

Käytännössä Schalin jatkoi Jorvaksen tilallaan aloittamiaan kasvikokeiluja kaupungin puistoalueilla. Kokeilujen ansiosta Helsingin kasvilajisto rikastui 1940- ja 50-luvuilla huomattavasti ja laaja lajien kirjo on edelleen havaittavissa. Erityisesti kaupunkikuvaa värittävästä kukkivista lajeista ja lajikkeista on pitkälti kiittäminen kaupunginpuutarhuri Bengt Schalinia, joka uudisti suomalaisen suunnittelun kasvien käyttöä. Schalin jatkoi kasvikokeiluja ja puistosuunnittelua vielä pitkään kaupunginpuutarhurin virkansa jälkeen. Schalin kuoli 93-vuotiaana marraskuussa 1982.<sup>23</sup>



Kuva 46. Kuntähdenkentan ympärillä on tapahtunut paljon muutoksia 1940-luvun jälkeen, mutta puisto itsessään on pysynyt hyvin alkuperäisasussa. Kuvassa Hämeentien ja Kustaa Vaasan tien kulmaukseen rakennettu liikenneympyrä 1966. Vasemmassa alakulmassa puistoa. Kuvaaja B. Möller. HKMKA.



# 4 Puiston myöhempiä muutoksia



Puiston alkuperäinen yleishahmo on hyvin säilynyt eikä se ole muuttunut merkittävästi kuluneiden vuosikymmenten aikana. Puistossa tapahtuneet muutokset ovat pääosin kehittyneen ympäristön vaatimia toimenpiteitä sekä kalustusta ja varustusta.

1960-luvun lopulla puiston ympäristö koki muutoksia, kun Hämeentien ja Kustaa Vaasan tien kulmauksesta purettiin siinä sijainneet puutalot ja tilalle rakennettiin liikenneympyrä<sup>24</sup>. Risteysalue ei tuolloin kuulunut puistoon, mutta lisääntynyt liikennemäärä ja muun muassa raitiotiekiskot muuttivat puiston roolia kaupunkirakenteessa.

Hämeentien jalkakäytävä rakennettiin puistoon 1970-luvun alussa, jolloin tien suuntaisen käytävän linjausta suunnattiin uudelleen<sup>25</sup>. Tällöin puistokäytävän liittyminen kivituhka-aukioon kääntyi ja kaakkoispuolen mutkaa loivennettiin. Käytävän pienet korjaukset ovat olleet suurin muutos puiston alkuperäiseen käytäväverkostoon. Hämeentien levennykseen asti oli katua reunustanut puurivi. Puurivi on havaittavissa vanhoissa ilmakuvissa ennen Hämeentien leventämistä.

1970-luvulla puistoon lisättiin valaistus<sup>26</sup>. Valaistuna oli muistomerkin edestä kulkeva pääkäytävä sekä Hämeentielle vievät käytäväosuudet, mutta myös muistomerkin takana kulkeva metsäkäytävä. Reunametsikön käytäväosuudelta poistettiin valaistus 2010-luvulla. Tuolloin puiston pallovalaisimet vaihdettiin nykyisiin neutraalimman ilmeen omaaviin alaspäin suunnattuihin valaisimiin.

Nykyiset risteysjärjestelyt Hämeentien ja Kustaa Vaasan tien haarassa toteutettiin 1990-luvun alussa. Vuoden 1998 asemakaavassa puistoaluetta laajennettiin risteysalueelle ottaen osaksi Kustaa Vaasan tien ja Hämeentien risteyskulmauksen<sup>27</sup>. Vanhan puiston tunnelma ei kuitenkaan ulotu nykytilanteessa risteysalueelle, ja puistoon liitetty kulmaus on jäänyt sen irralliseksi osaksi.

1990-luvun puolen välin jälkeen, puiston viereen Kustaa Vaasan tielle tehtiin bussipysäkki<sup>28</sup>, joka on muuttanut puiston kulkulinjoja ja luonut selkeän oikopolun keskelle puiston nurmialueelle. Nykyisin Kustaa Vaasan tielle johtavat graniittiportaavat rakennettiin 1990-luvun lopussa<sup>29</sup>.

2005–2008 vuosien välillä bussipysäkin paikkaa Hämeentiellä on siirretty lähemmäs Kustaa Vaasan tien risteystä<sup>30</sup>.

Kuvat 47.–48. Liikenneympyrän rakentaminen sekä Hämeentien ja Kustaa Vaasan tien katutilojen leventämiset aiheuttivat suurimmat muutokset puistoon 1960-luvulla. Yllä ilmakeku Kumtähdenkentästä vuodelta 1964, alla 1969. KMO.

Kuva 49. Kuntähdenkenttä on rakentunut Maamme-laulun muistomerkin ympärille. ML.



# 5 Puiston nykytila



Kuva 50. Puisto on tilallisesti puollavoin nurmiälne, jota reunustaa luoteesta metsäinen rinne. Floran päivänä 2017 puisto oli vielä pääosin lehdetön. AT.

## Puiston liittyminen ympäristöön ja topografia

Helsingin viheraluerakenteessa Kumtähdenkenttä liittyy Kustaa Vaasan tien toiselle puolelle levittäytyviin Kumpulan viheralueisiin. Muita ympäristön tärkeimpiä viheralueita on Arabian ja Toukolan rantapuistojen ketju, joka on suosittu niin lähialueiden asukkaiden kuin kauempaakin tulevien keskuudessa. Kumtähdenkenttää lähimpänä oleva puisto on Toukolan kaupunginosassa sijaitseva Kongonpuisto. Hieman kauempana Toukolassa sijaitsee myös kulttuurihistoriallisesti arvokas Annalan huvilapuutarha.

Kumtähdenkenttä sijaitsee kaupunkirakenteellisesti merkittävässä kohdassa, kahden vilkkaan liikenneväylän, Kustaa Vaasan tien ja Hämeentien kulmauksessa. Helsingin keskustasta alkava Hämeentie kääntyy juuri ennen Kumtähdenkenttää Arabianrannan suuntaan, ja suoraan jatkava tieosuus vaihtuu Kustaa Vaasan tieksi. Liikennemäärät Kustaa Vaasan tiellä ovat jopa 50 000 ajoneuvoa vuorokaudessa<sup>31</sup>. Hämeentien liikennemäärä Arabian alueella pysyy noin 10 000:ssä<sup>32</sup>. Floorantien liikenne on vähäistä.

Risteysaluetta voidaan pitää liikenteellisenä solmukohdaksi ja Kumtähdenkenttä onkin helposti tavoitettavissa. Puiston läheisyydessä on useita joukkoliikennepysäkkejä. Puiston kohdalla Hämeentien toisella puolella sijaitsevat ammattikorkeakoulujen Arcadan ja Metro-

polian toimipisteet, sekä kauppakeskus Arabia. Kustaa Vaasan tien puolella samaisella risteysalueella sijaitsee pohjoiseen jatkavien bussien pysäkki.

Kumtähdenkenttä toimii Kotisaarenkadun päätepisteenä. Suora katu yhdistää Kumtähdenkentän historiallisen Maamme-laulun muistomerkin Toukolan rantapuistoon. Akseli on osa Aalto-yliopiston taideteosta<sup>33</sup>.

Puistoa ympäröivät jalkakäytävät Kustaa Vaasan tien ja Hämeentien puolilla. Floorantiella reunassa on kadunvarsipysäköintiä. Koko puisto, lukuun ottamatta myöhemmin puistoalueeseen liitettyä kulmausta, on ympäröiviä katuja alempana. Kustaa Vaasan tien ja Floorantien reunoissa puisto rajautuu luonnonkivimuureihin, jotka ovat korkeimmillaan useita metrejä korkeita. Hämeentien puolella puistoa reunustaa jyrkkä nurmiluiska.

Muurien tai reunusten sisäpuolella puiston korkein kohta on Kustaa Vaasantien ja Floorantien kulmassa. Reunametsiköltä puisto viettää kohti Hämeentien reunaa, jossa on puiston matalin kohta. Puiston käytävät sekä suurin nurmialue ovat varsin tasaisia ja soveltuvat hyvin niin kulkuun kuin oleskeluunkin. Maamme-laulun muistomerkki sijaitsee jo ylempänä rinteessä ja se on yli metrin korkeammalla kuin sen edustalta kulkeva pääkäytävä.



Kuvat 51.–52. Kuntähdenkentän Kustaa Vaasan tien puoleisessa reunassa on kasvanut 1900-luvun alusta asti metsää. Se luo selkeän reunan puistolle, mutta on tärkeä elementti myös Kustaa Vaasan tien katu ympäristölle. 1950-luvun vasemman puoleisessa kuvassa näkymä Kustaa

Vaasan tieltä etelään, Kuntähdenkenttä näkyy kuusikkoisena vasemmalla. Taustalla siintää Paavalinkirkon torni. Alakuvassa sama näkymä vuodelta 2017. Historiallinen valokuva HKMKA, nykytilan kuva AT.

Kuvat 53.–54. Kustaa Vaasan tien ja Hämeentien risteysalue näytti vielä 1950-luvulla hyvin erilaiselta kuin nykyään. Kulmauksessa sijaitsi puisia asuintaloja aina 1960-luvun lopulle saakka. Historiallinen valokuva HKMKA (kuvaaja C. Grünberg), nykytilan kuva AT.

Kuvat 55.–56. Kuntähdenkenttä on aina ollut liikenteellisesti hyvin tavoitettavissa. Vasemman puoleisessa kuvassa raitiovaunu numero 6 Hämeentiellä Kuntähdenkentän kohdalla 1971. Kuvaaja Unto Laitila. HKMKA. Oikealla sama kohta lokakuussa 2017. AT.





## Tilasommitelman yleispiirteet

Toukoniityn vanhoilla pelto- ja niittyalueilla sijaitsee nyt puoliavoin nurmialue, jota reunustaa luoteesta puustoinen rinne. Puistoa rajaavat Floorantien ja Kustaa Vaasan tien reunoilla katurakenteisiin liittyvät luonnonkivilohkareista rakennetut pengermuurit. Graniittiset portaat nousevat puistosta Floorantielle ja Kustaa Vaasan tielle.

Metsän ja nurmialueen raja-alueelle sijoittuu Maammlaulun muistomerkki. Nurmialueen reunoilla kasvaa 1940-luvulla istutettuja yksilajisia puuryhmiä sekä joitakin pensasistutuksia, ja nurmen keskellä kookas ruhtinaanpoppeli. Floorantien suuntaisen käytävän varrella kasvaa isolehtilehmusrivi. Lehmuksia on alun perin ollut myös käytävän toisella puolella muodostaen lehmuskujanteen, mutta puita on kaadettu toiselta puolelta ajan saatossa. Floorantien puolella on enää kaksi lehmusta, yksi kussakin päässä. Puiston eteläosassa sijaitseva kivituhkapintaista puistoaukiota, joka alun perin on toiminut pienenä leikkikenttänä, reunustavat suuret metsävaahterat. Alkuperäisistutusten lisäksi puistossa on paljon uusia tai uusittuja puu- ja pensasistutuksia 2000-luvulta, mm. kookkaan poppelin mahdollinen korvausistutus, pihlajia ja vaahteroita.

Puiston eteläisin kulma Kustaa Vaasan tien ja Hämeentien risteyskohdassa on liitetty vasta 1990-luvulla osaksi Kumtähdenkentän puistoaluetta, ja tuntuu nykytilanteessa enemmän katualueelta kuin osalta puistoa. Nurmipintaista kulmausta halkoo ja rajaa asfalttipintaiset käytävät. Nurmella on kaksi lehmusta, jotka ovat aiemmin olleet osa uudehkoa puuriviä.

Kuva 57. Kumtähdenkentän puistoalue sijaitsee ympäröiviä katualueita alempana. AT.

Kuva 58. Puiston pääkäytävä kulkee muistomerkin etupuolelta. TP.

## Käytävät

Puiston käytäväverkosto on verrattain yksinkertainen ja se on pysynyt lähes muuttumattomana puiston rakentamisesta asti. Kaikki alkuperäisen puiston alueella sijaitsevat käytävät ovat kivituhkapintaisia. Kustaa Vaasan tien ja Hämeentien kulmauksen käytävä on asfalttipintainen ja se yhtyy puistoa reunustaviin asfalttipintaisiin jalankulku- ja pyöräteihin.

Puiston kaakkoiskulmasta lähtevä pääkäytävä kaartaa muistomerkin editse ja palaa Hämeentielle toisessa päässä puistoa. Pääkäytävä on nykyisellään 2,5 metriä leveä. Käytävä levenee entisen kivituhka-aukion kohdalla noin viiteen metriin, mutta aukiomaisuus ei ole muuten enää havaittavissa. Kivituhka-aukion reunat ovat kuluneet käytävämäiseen hahmoon. Muuten tasaisen käytävän molemmat liittymiset Hämeentielle ovat melko jyrkkiä, johtuen Hämeentien on korotuksesta sen asfaltointi- ja levennystöiden aikoihin 1970-luvulla. Pääkäytävä on valaistu sinkityin puolipallovalaisin.

Pääkäytävän pohjoispuolella kulkee 2 metrin levyinen käytävä, joka kiertää muistomerkin toiselta puolelta ja on huomattavasti metsäisempi tunnelmaltaan. Reunametsän käytävä on hieman pääkäytävää jyrkempi eikä sitä ole valaistu.

Hämeentien suuntaisesti kulkeva käytäväosuus on ainoa, joka on puiston alkuperäiskäytävistä muuttunut historian aikana. Hämeentien jalkakäytävien rakentamisen yhteydessä käytävän linjasta muutettiin hieman, mutta sen suunta tai päätepisteet eivät muuttuneet: käytävä yhdistää edelleen alkuperäisen sommitelman isolehtilehmuskujanteen vanhaan kivituhka-aukioon. Käytävän leveys on 2 metriä. Käytävällä ei ole puistovalaistusta. Hämeentien katuvalaisimet valaisevat puiston reunaa.

Varsinaisten käytävien lisäksi puistoon on syntynyt oikopolkuja. Selkein näistä on yhteys Kumtähdenkentän raitiovaununpysäkin suunnalta Kustaa Vaasan tien bussipysäkille. Polku kulkee laajan nurmialueen poikki kohti Kustaa Vaasan tielle johtavia portaita. Havaintojen perusteella se on jatkuvassa käytössä, myös talviaikaan. Myös etelämpää Hämeentieltä on muotoutunut kulkuyhteys nurmiluisikan kautta, mutta sen merkitys ja käyttöaste on vähäisempi.

## Rakenteet ja kalusteet

Kumtähdenkenttää rajaavat jyrkät luonnonkivilohka-reista rakennetut pengermuurit Kustaa Vaasan tien ja Floorantien reunoissa. Muurien tarkkaa rakennusvuotta ei ole tiedossa, mutta todennäköisesti muurit on rakennettu nykyisen Kustaa Vaasan tien rakentamisen yhteydessä 1930-luvulla<sup>34</sup>. Kivitukimuurit on rakennettu ladottuna sekamuurina vaihtelevan muotoisista luonnon- ja lohkokivistä niin, että suurimmat kivet on sijoitettu muurin alareunaan. Kustaa Vaasan tien eteläpäässä muurin korkeus on noin 2-2,5 metriä ja Kustaa Vaasan tien ja Floorantien risteyksessä noin 1,3-1,5 m. Muuri laskee maantasoon Floorantien yhtyessä Hämeentiehen. Kustaa Vaasantien eteläpäässä kivitukimuri päättyy betoniseen tukikulmaan, joka on verhoiltu kivilaatoilla.

Muureilla on alun perin ollut puiset kaiteet, jotka on sittemmin vaihdettu nykyisiin nk. Insinööri-kaiteisiin. Valurautainen Insinööri-kaide on yksi Helsingin kaupungin antiikkikaidemalleista.

Puistosta Kustaa Vaasan tielle nousevat portaat on rakennettu 1990-luvun lopussa<sup>35</sup>. Ne on tehty graniittireunakivillä, joiden välissä on noppakiveys askelmatasanteena. Kaiteet ovat ruostumattomasta teräsputkesta tehdyt.

Floorantien viereisten portaiden rakentamisvuotta ei ole tiedossa, mutta rakennearvioiden mukaan portaat ovat vanhemmat kuin Kustaa Vaasan tien eteläpäässä sijaitsevat portaat<sup>36</sup>. Floorantien portaiden askelmat ovat Kustaa Vaasan tien portaiden tapaan graniittiset. Askelmien alla on mahdollisesti alkuperäiset portaat, joiden päälle graniittiset askelmat on asennettu, osittain betonivalun päälle ja osittain suoraan vanhojen portaiden varaan. Kaiteet on uusittu ruostumattomasta teräsputkesta.

Maamme-laulun muistomerkki koostuu kahdesta muurista, kivilaatituksesta ja vesialtaasta. Muistomerkin pääjulkisivun, matalamman muurin, runko on tehty betonista. Muurin pysty- ja yläpinnat on verhoiltu liuskekivilaatoin, jotka ovat alkuperäisiä Bryggmanin kuvaamia ”Karungin ja Nilsiän liuskakivilaattoja”. Pääjulkisivuun on kiinnitetty lisäksi mustasta graniitista tehty laatta-osa, joka kattaa noin viidesosan pääjulkisivun pintalasta. Graniittiin on kaiverrettu vuoden 1848 Flooran päivän tapahtumia kuvaava teksti. Muurissa on kiinni

neljä pyöreää kuvanveistäjä Viktor Janssonin tekemää pronssista muotokuvamedaljonkia, jotka esittävät muistomerkin henkilöhistorian päähahmoja J. L. Runebergiä, Fredrik Paciusta, Fredrik Cygnaeusta ja Zachris Topeliusta.

Kohtisuoraan päämuuria vasten seisoo korkeampi muuri, joka on tehty mustasta hiotusta graniitista. Siihen on kaiverrettu Topeliuksen runo *Suomen nimi* sekä suomeksi että alkuperäiskielellä ruotsiksi. Pinnassa on joitakin halkeamia.

Muistomerkin alueen laatoitus on tehty suurista liuskekivilaatoista. Useita liuskekiviä on irronnut ja niitä on uusittu vuosien varrella. Liuskekivilaatituksessa on alun perin ollut istutusalueet pystymuurien reunassa, mutta ne on laatoitettu umpeen.

Muistomerkin yhteydessä on neliön muotoinen vesiallas, jonka runko on valettu betonista. Altaan koko on noin 3 m x 3 m. Viimeksi altaassa on pidetty vettä 2000-luvun vaihteessa. Altaan betonipinta on rapautunut. Altaan reunoilla on liuskekivistä tehty reunalaatoitus, josta puuttuu paikoitellen yksittäisiä laattoja. Altaan yhteydessä on pieni liuskekivin reunustettu istutusalue, josta nousee keväisin joitakin sipulikkukkia. Tyhjää allasta on käytetty mm. istuskeluun ja oleskeluun.

Puistossa on käytössä Helsingin kaupungin harmaanruskea ’Metsäpenkki’ ja tummanvihreät ’City’ -roskaastiat. Puiston rakenteet ja kalusteet ovat kohdanneet ilkkivaltaa kuten töhrimistä.

Kuva 59. Kustaa Vaasan tien ja Floorantien muurit näkyvät selvästi lehdeettömään aikaan. AT.

Kuva 60. Maamme-laulun muistomerkin vesiallas on ollut pitkään tyhjiään. Tyhjää allasta on käytetty paitsi istumiseen ja oleskeluun myös mm. nuotiopaikkana. Kuvassa muistomerkin käyttöä Floran päivänä 2017. AT.





## Kasvillisuus

Kumtähdenkentän puuvartisesta kasvillisuudesta laadittiin kasvillisuusinventointi syksyn 2016 ja kesän 2017 aikana. Puistosta kartoitettiin 55 eri puuvartista lajia tai lajiketta, mitä voi pitää monipuolisena puiston pinta-alan nähden. Puista alueelta inventoitiin eniten metsävaahteroita (*Acer platanoides*), yhteensä noin 100 puuta. Seuraavaksi eniten puistosta kartoitettiin kotipihlajia (*Sorbus aucuparia*), vuorijalavia (*Ulmus glabra*) ja rauduskoivuja (*Betula pendula*). Havupuita puistossa kasvaa muutamia erilaisia pihtoja (*Abies*), kuusia (*Picea*) ja lehtikuusia (*Larix*). Köynnöksiä ei alueella kasva lainkaan. Pensaita puistossa kasvaa vähintään 24 erilaista lajia tai lajiketta.<sup>37</sup>

Puiston vanhimmat säilyneet puut (jotkin koivut ja kuuset) ovat peräisin jo ajalta ennen puiston rakentamista, sillä kaupunginpuutarhuri Bengt Schalin, joka vastasi puiston istutuksista 1940-luvulla, suosi luontaisen kasvillisuuden säilyttämistä. 1940-luvun lopulla puistoon istutettiin Schalinin toimesta uusia yksilöitä. Arvio Schalinin istuttamista kasveista perustuu säilyneisiin kasviluetteloihin, eri vuosikymmenten ilmakuviin, historialliseen valokuva-aineistoon sekä säilyneen puuston ikäarvioihin. Säilyneistä kasveista Schalinin toimesta istutettuja ovat eri syreenit, aitaorapihlaja, mongolianvaahterat, ruotsinpihlajat, muutama tervaleppä, harmaapihdat, sekä osa tammista, jalavista ja vaahteroista. Myös rivi isolehtilehmuksia on Bengt Schalinin ajalta. Lisäksi puiston ruhtinaanpoppeilit on todennäköisesti istutettu vuonna 1948, vaikkakin istutustietojen mukaan tuolloin puistoon olisi istutettu jättipoppeleita (*Populus trichocarpa*)<sup>38</sup>. Jättipoppeleita ei puistossa kasvanut ainakaan enää 1980-luvulla<sup>39</sup>, mikä saattaa viitata siihen, että niiden sijaan on alunperinkin istutettu ruhtinaanpoppeleita.

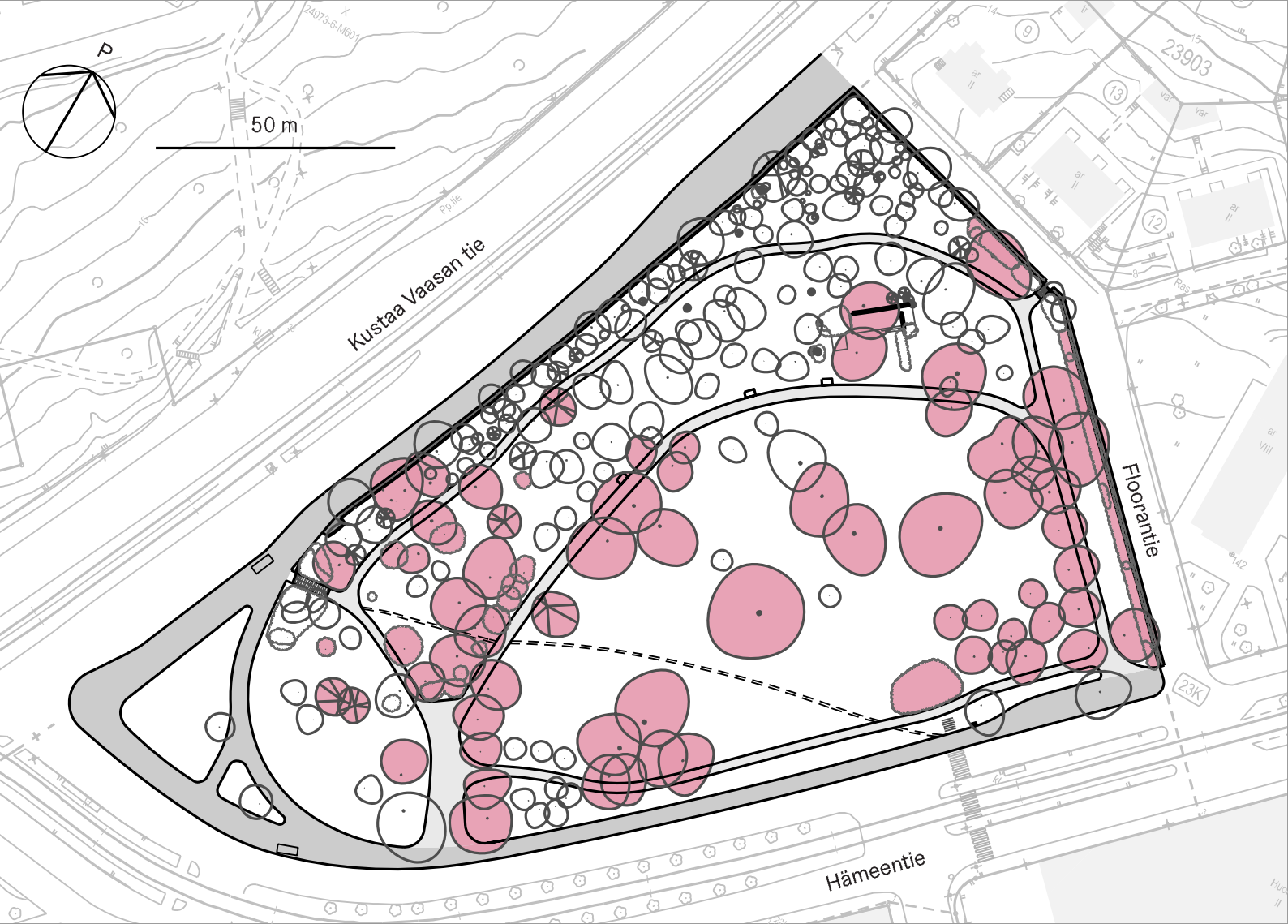
Kuva 61. Puistoa reunustaa rehevä metsikkö, jonka kenttäkerros kukkii kauniin sinivalkoisena sopivasti Floran päivän aikaan. AT.

Kuva 62. Toukoniitynrnuusu on lajittolllisesti yksi puiston arvokkaimmista yksilöistä. ST.

Kuva 63. Nurmialueen keskellä sijaitseva ruhtinaanpoppeli on puiston maamerkki. ML.

Kuva 64. Bengt Schalinin ajalta oleva isolehtilehmuksujanne on harventunut vuosien saatossa. ML.





Kuva 65. Puuvartisen kasvillisuuden inventoinnin ja historiallisen aineiston tietojen yhdistelmällä on määritelty todennäköisesti Bengt Schalinin istuttamat puu- ja pensasyksilöt. Maisema-arkkitehtitoimisto Näkymä Oy. Pohjakartta KMO.

Puistossa sijaitsee useita huomattavan suuria puita. Nurmialueen ruhtinaanpoppeli on 356 cm:n ympärysmittallaan arvioitu olevan yksi Suomen suurimpia. Samoin yksi puiston kolmesta ruotsinpihlajasta on lajinsa paksuimpia yksirunkoisia yksilöitä. Myös osa puiston kynä- ja vuorijalavista on saavuttanut näyttävät mitat.<sup>40</sup>

Paitsi näyttäviä yksilöitä, puistosta löytyy myös poikkeuksellisen huonokuntoista puustoa. Puiston pohjoislaidalla Kustaa Vaasan tien reunassa kasvava reunametsikkö on vesakoitunut ja epäsiisti. Pääosa nuoremmasta puustosta on huonokuntoista jouduttuaan kasvamaan viereisten korkeampien puiden liiallisessa varjostuksessa. Suurimpien puiden alkaessa lähestyä kaatoikää ja -kuntoa, ovat nuorempien puiden lehvästöt jääneet sen verran harvoiksi tai toispuoleisiksi, ettei monesta-kaan ole iäkkäämpien puiden korvaajiksi.

Puistoon on istutettu runsaasti uutta pienpuustoa viimeisten vuosikymmenien aikana. Erityisesti muistomerkin edestä kulkevan käytävän ja Kustaa Vaasan tien reunan väliin on istutettu useita pihlajan eri lajikkeita. Puistossa on myös paljon nuoria vaahteroita, jotka on istutettu mahdollisesti 1990-luvulla. Istutuksia tai niiden ajankohtia ei ole kirjattu ylös. Uudet istutukset vaikuttavat sattumanvaraisilta ja heikentävät alkuperäisen puistosommitelman tilarakennetta.

Puiston pensaskasvillisuudesta huomionarvoisimpana voi pitää vaaleanpunakukkaista pensasruusua, toukoniitynruusua. Ruusun arvellaan olevan Bengt Schalinin puistoon suunnittelema ja istuttama. Tuntematon lajike on määritelty olevan kanadanruusukantaa, ja sittemmin nimetty puiston mukaan lajikkeeksi ”Toukoniitty”.<sup>41</sup> Nykyään ruusua on saatavilla taimimyymälöistä.



Kuva 66. Kuntähdenkentällä kasvaa paljon vanhoja syreenejä. Arvokkain yksilö on kuvan nuokkusyreeni (*Syringa reflexa*). MK.

Puistolle tunnusomaisia ovat syreenit, joita puistosta löytyy useita eri lajeja ja lajikkeita. Syreenit olivat yksi Bengt Schalinin suosimista lajeista, ja vanhat syreeniyksilöt ovat todennäköisesti hänen istuttamiaan. Puistosta löytyy niin harvinaisempi nuokkusyreeni (*Syringa reflexa*) kuin myös tavanomaisempia pihasyreenejä (*Syringa vulgaris*), jalosyreenejä (*Syringa vulgaris* cv.), puistosyreenejä (*Syringa x henryi*) ja isabellansyreenejä (*Syringa* Preston -risteymä).<sup>42</sup>

Schalinin toimesta istutettuja pensaita ovat myös puiston tuhkapensas lähellä entistä kivituhka-aukiota sekä aitaorapihlaja Floorantien reunamuuria vasten. Aitaorapihlaja on kasvanut paikoin miltei neljämetriseksi, mutta varjoinen paikka lehmuksien alla on heikentänyt aidanteen lehtevyyttä. Tuhkapensaansa lajia oli inventoinnissa vaikea määritellä, mutta todennäköistä on, että se olisi istutettu Schalinin toimesta puiston rakentamisen

aikaan. Schalinin kasvilistoilta löytyy laji *Cotoneaster acutifolia*, mutta todennäköisesti sen sijaan on istutettu *Cotoneaster tomentosus*, jota istutettiin samoihin aikoihin muihinkin Helsingin puistoihin, mm. Maunulassa sijaitsevaan Sorsapuistoon.

Edellä mainittujen pensaiden lisäksi puistossa kasvaa ainakin sinivatukkaa, sadunkuusamaa, punalehtiruusua, norjanangervoa, tuiviota, mahoniaa, tuijia, vuorimäntyä ja marjakuusia. Suurin osa puiston havupensasistutuksista on sommiteltu Maamme-laulun muistomerkin ympärille. Istutuksia on lisätty ja muutettu vuosien saatossa.

Puuvartisen kasvillisuuden lisäksi puistoon on istutettu jonkun verran sipulikukkia. Monivuotisia perennoja puistosta ei juuri löydy. Reunametsikön luontaisen pohjakasvillisuuden seassa kasvaa mm. kieloja ja muuta ruohovartista kasvillisuutta.

## Puiston säilyneisyys

Kumtähdenkentälle ei ole sen rakentamisen jälkeen tehty laajamittaisia peruskorjaus- tai muita kunnostussuunnitelmia. Suurimmat muutokset puistoon ovat tapahtuneet ympäröivien liikennejärjestelyjen johdosta, minkä lisäksi puistoon on lisätty valaistus sekä kalusteita.

Puiston sommitelma ja tilallinen perusrunko on pääpiirteittäin hyvin säilynyt. Tiheämpi reunametsikkö, puuistutusten täplittämä välinurmi sekä avoimempi kenttämäinen alue ovat alkuperäisen tilasommitelman mukaiset. Puurivi Hämeentien reunasta on hävinnyt 1970-luvulla. Käytävälinjaukset ovat säilyneet lähes muuttumattomina. Puistossa on aiemmin ollut käytäväyhteys pääkäytävän ja metsäkäytävän välillä, mutta se on poistettu.

Puistossa alun perin sijainnut kivituhka-aukio on vuosien saatossa muuttunut ennemminkin osaksi käytäväverkostoa. Alun perin leikkikenttänä toimineella aukiolla ei enää nykyään ole mitään toimintoja ja sitä käytetään ainoastaan läpikulkuun. Reunat ovat nurmettuneet vähäisen käytön vuoksi.

Maamme-laulun muistomerkki on pysynyt melko lailla muuttumattomana, mutta rakenne vaatii kunnostusta. Muistomerkille on alun perin johtanut kolme liuskeki-

vipolkua. Muistomerkin eteläpuolelta laattapolku on hävinnyt. Pohjoisemmasta laattapolusta puuttuu joitakin laattoja. Etualan polku on entisellä paikallaan ja hyvässä kunnossa.

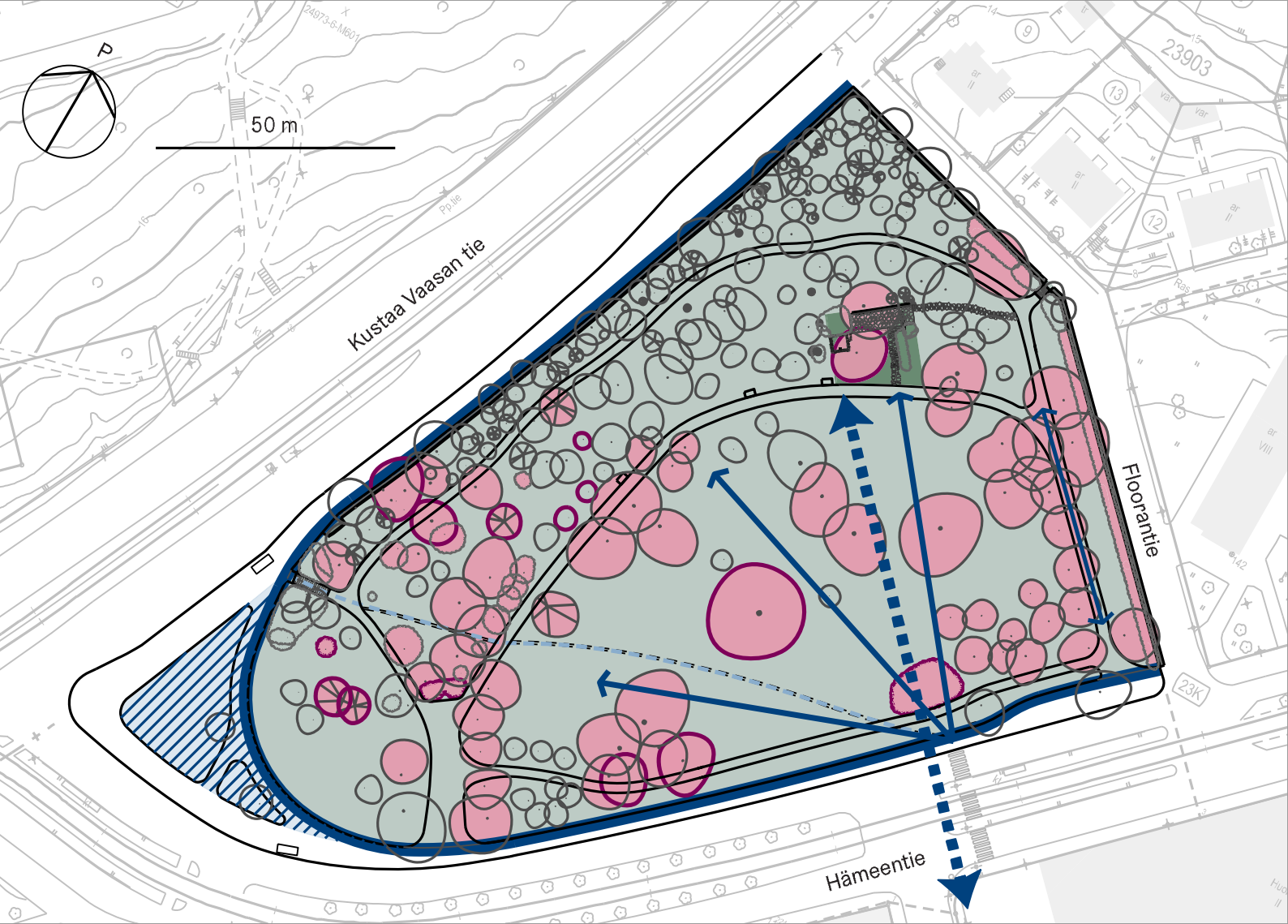
Muistomerkin ympäristön kasvillisuus on muuttunut valmistumishetkestä huomattavasti. Alun perin muistomerkin ympärillä on kasvanut suuria koivuja, joiden rinnalle on istutettu uusia jalavan taimia. Nykytilanteessa kynä- ja vuorijalavat hallitsevat kokonaisuutta voimakkaasti ja koivut ovat jääneet taka-alalle. Itse muistomerkillä oli alun perin jonkin verran istutuksia sijoiteltuna laatoitettuun alueeseen jätettyihin rakoihin. Istutusalueet on sittemmin laatoitettu umpeen. Muistomerkin laattapolun reunaan on myöhemmin istutettu matalia rohtokatajia. Myös läheiset marjakuusi-, sinikataja-, tuija-, tuivio- ja mustakuusi-istutukset ovat kaikki uudempia lisäyksiä. Havut on todennäköisesti istutettu samalla kertaa, mutta tarkkaa ajankohtaa ei ole tiedossa.

Suurin osa vuonna 1948 istutetun isolehtilehmuskujan-teen puista kasvaa edelleen puistossa, mutta aikojen saatossa puita on kaadettu korvaamatta niitä uusilla. Samoin aitaorapihlaja on alkuperäisellä paikallaan, mutta se lienee ollut ajalle ominaisesti leikattu aidanteeksi nykyisen vapaamuotoisen kasvutavan sijaan.

Kuvat 67.–69. Näkymäakseli muistomerkin ja Kotisaarenkadun välillä on tärkeä. Näkymää on kuvattu läpi historian: yläkuvan piirros vuodelta 1848 (Kansalliskallio), historiallinen valokuva 1907 (HKMKA) ja nykytilan kuva vuodelta 2017 (AT).








## Puistoalueen arvot

Puiston merkittävimpiä osia on historiallinen Maamme-laulun muistomerkki, joka pystytettiin 100 vuotta kansallislaulun ensiesityksestä Kuntähdenkentällä. Muistomerkillä on mm. nähtävyyss-, alkuperäisyys- ja arkkitehtonista arvoa.

Puiston alkuperäisen sommitelman yleishahmo on pääosin säilynyt ja edustaa hyvin 1940-luvun suunnitteluihanteita. Puisto sijaitsee kaupunkirakenteellisesti merkittävällä paikalla. Puistoa käytetään sekä asukkaiden lähipuistona että joihinkin tapahtumiin.

Puiston uusin osa on liitetty puistoon vasta 1990-luvulla. Sen arvo perustuu kaupunkirakenteelliseen sijaintiin kaupunginosan porttina ja liikenteellisenä solmukohtana. Maisemallisesti alue on irrallinen osa puistoa ja ilme vaatii kehittämistä.

-  Tärkeä näkymälinja
-  Kaupunkirakenteellisesti tärkeä avoimena pidettävä akseli
-  Kaupunkirakenteellisesti merkittävä kaupunginosan porttialue
-  Kaupunkikuvallisesti merkittävä puistojulkisivu
-  Asukkaiden suosima oikopolku
-  Bengt Schalinin aikainen puu- tai pensasistutus
-  Lajistollisesti arvokas puu tai pensas

Kuva 70. Puistoalueen arvot. Maisema-arkkitehtitoimisto Näkymä Oy. Pohjakartta KMO.

# 6 Puistoalueen arvot

Kumtähdenkenttä on ominaispiirteensä säilyttänyt 1940-luvun puisto. Se sijaitsee kaupunkirakenteessa merkittävällä paikalla kaupunginosansa vihreänä porttina. Itse puisto alati vaihtuvine väreineen ja muotoineen on tärkeä visuaalinen, virkistysellinen ja kaupunkikuvaa rikastuttava elementti vilkkaalla ja näkyvällä paikalla.

Kuvat 71.–72. Puiston keskeisimmät arvot liittyvät Maamme-laulun muistomerkkiin. Muistomerkin ympäristö on muuttunut alkuperäisestä. Historiallinen valokuva HKMKA (kuvaaja Foto Roos), nykytilan kuva AT.

Kumtähdenkenttä on määritelty Helsingin kaupungin yleisten alueiden inventoinnissa arvoympäristöksi. Arvoympäristöiksi on määritelty kohteita, jotka ovat historiallisesti tai kulttuurihistoriallisesti merkittäviä tai edustavat tietyn aikakauden kaupunkirakennustaitetta, suunnitteluihanteita tai tunnettujen suunnittelijoiden töitä esimerkillisellä tavalla. Kohteen sisältyminen arvoympäristökantaan on viesti siitä, että sen eri arvoja tulee vaalia niin kaavoituksessa, suunnittelussa, ylläpidossa kuin käyttöön liittyvissä asioissa.

Arvot perustuvat *Katu- ja puisto-osaston hallinnassa olevien arvoympäristöjen määrittely ja toimintaohjeet* -työssä käytettyihin arvokriteereihin, joiden pohjalta puiston arvoja on tarkasteltu tässä selvityksessä.



### **Alkuperäisyysarvo**

Kumtähdenkentällä ei ole 1940–50 luvun rakentamisvaiheen jälkeen tehty merkittäviä peruskorjaustoimenpiteitä, minkä ansiosta puiston alkuperäinen yleishahmo on hyvin säilynyt. Tärkeimpiä alkuperäisiä elementtejä ovat Maamme-laulun muistomerkki, puistokäytävät sekä säilyneet kasvilajit.

### **Historiallinen arvo**

Fredrik Paciuksen säveltämä ja J. L. Runebergin sanoittama Maamme-laulu sai ensiesityksensä ylioppilaiden Floran päivän juhlassa 13.5.1848 Kumtähdenkentällä. Tapahtuman kunniaksi puistoon pystytettiin muistomerkki sata vuotta tapahtuman jälkeen.

### **Arkkitehtoninen / maisema-arkkitehtoninen arvo**

Puiston nykyinen tilallinen hahmo ja käytäväjärjestelmä perustuvat asemakaava-arkkitehti Birger Brunilan suunnitelmaan.

Kasvillisuuden sommittelusta ja lajivalinnoista on vastannut arvostettu puistosuunnittelija, Helsingin kaupunginpuutarhuri Bengt Schalinin. Puistossa näkyy Schalinin kädenjälki ja se edustaa aikakautensa, 1940-luvun, suunnitteluihanteita.

Puistossa sijaitsee arkkitehti Erik Bryggmanin suunnittelema Maamme-laulun muistomerkki, jolla arkkitehti voitti muistomerkistä laaditun suunnittelukilpailun. Muistomerkkiin kuuluu kaksi korkeaa muuria, laatoitettu alue sekä neliskanttinen vesiallas.

### **Kaupunkikuvallinen arvo**

Puisto sijaitsee pääliikenneväylien, Kustaa Vaasan tien ja Hämeentien, varrella, minkä myötä sen näkee päivittäin tuhannet ihmiset sekä autoista, busseista että raitiovaunuista.

Puistolla on rauhoittava rooli voimakkaasti liikennöityjen alueiden kainalossa.

Puiston ilme vaihtelee vuodenaikojen mukaan värityksen tiivistyvän kaupunginosan tunnelmaa.

### **Kaupunkirakenteellinen arvo**

Historiallinen puistoalue muodostaa tiiviin kaupunginosan vehreän sisäänkäynnin, se on ”sisääntuloportti Arabiaan”.

Kumtähdenkenttä toimii Kotisaarenkadun päätepisteenä. Akselin toisessa päässä on Toukolan rantapuiston vesiuomassa sijaitseva pieni saari. Suora näköakseli on otettu osaksi Aalto-yliopiston taidetesta.

### **Kasvilajistollinen arvo**

Puistossa on säilynyt runsaasti kaupunginpuutarhuri Bengt Schalinin toimesta istutettua kasvilajistoa. Mukana on mm. erilaisia vanhoja syreenejä ja harvinaisempia pensaslajeja.

Puistossa kasvaa omaksi lajikkeekseen todettu pensasruusu, joka on sittemmin nimetty puiston mukaan, *Rosa blanda* ”Toukoniitty”.

Puiston nurmea koristaa näyttävä ruhtinaanpoppeli (*Populus 'Rasumowskiana'*), joka on arvioitu 356 cm:n ympärysmitaltaan olevan Suomen kymmenen paksuimman ruhtinaanpoppelin joukossa.

Puistossa kasvaa kolme vanhaa ruotsinpihlajaa (*Sorbus intermedia*), joista kookkain on 202 cm:n ympärysmitaltaan Suomen paksuimpia yksirunkoisia ruotsinpihlajia.

### **Nähtävyyksisarvo**

Puistossa sijaitsee Maamme-laulun muistomerkki, joka merkitsee paikkaa, jossa Suomen kansallislaulu laulettiin ensimmäistä kertaa. Muistomerkillä on erityinen asema ylioppilaiden Floran päivän juhlinoissa, mutta se kiinnostaa myös muita puistossa kävijöitä. Sillä on symboliarvo suomalaiskansalliselle identiteetille.

Muistomerkkiä koristavat pronssiset medaljongit ovat kuvanveistäjä Viktor Janssonin tekemät. Viktor Jansson on Suomen tunnetuimpia kuvanveistäjiä.

### **Muut arvot**

Asukkaiden suosima jalankulkureitti sekä oleskelu- ja tapaamispaikka. Arabian rantapuiston rakentamisen myötä Kumtähdenkentän käyttö on muuttunut asukkaiden lähipuistoksi. Puisto on hyvä vastapaino aktiiviselle rantapuistolle rauhallisena katselupuistona.

Puistoa käytetään erilaisiin tapahtumiin. Floran päivän lisäksi mm. Ravintolapäivänä ja Siivouspäivänä puisto on suosittu. Läheiset korkeakoulut käyttävät puistoa erilaisiin opintojen alkajais-, ym. tapahtumiin.



Kuva 73. Kuntähdenkenttää tulee kehittää historiallisista lähtökohdista. Kuvassa Maamme-laulun muistomerkki kesällä 2016. TP.

# 7 Kehittämisperiaatteet

Puistohistoriallisessa selvityksessä esitetyt asiat ja arvot sekä niistä johdetut kehittämissperiaatteet otetaan huomioon puiston peruskorjauksen suunnittelussa. Tavoitteena on luvussa 6 tunnistettujen arvojen säilyttäminen, mutta myös mahdollisuuksien mukaan niiden vahvistaminen jatkosuunnittelussa. Puiston kerroksellisuus otetaan huomioon niiltä osin, kuin sen voidaan katsoa parantavan puistokokonaisuutta. Puiston tulee vastata nykykäyttäjien tarpeisiin ja vaatimuksiin, historiaansa kunnioittaen.

Puistoalueeseen tulevaisuudessa liittyvien toimenpiteiden johtoajatuksena tulee olla puiston kulttuurihistoriallisten arvojen säilyttäminen: koko puiston kunnostaminen ja säilyttäminen alkuperäisen sommitelman periaatteita noudattaen. Sommitelman säilyneet osat pyritään säilyttämään ja hävinneitä osia otetaan esiin.





## Kehittämissuosituksia

Puiston perushahmo syntyy avoimen nurmen ja sitä ympäröivien yksilajisten puuryhmien yhdistelmästä. Reunapuusto Kustaa Vaasan tien varressa on ollut puiston osa jo ennen varsinaisen puistosuunnitelman laatimista ja on täten tilallisenä elementtinä vaalittava. Vesakkoa on kuitenkin siistittävä ja huonokuntoisia puita poistettava niin, että valikoitu nuorempi ja uusi puusto saa tarvitsemansa valon. Reuna-alueen hoitotaso nostetaan. Aluetta hoidetaan niittämällä ja paikoin voidaan istuttaa paikkaan sopivaa lajistoa elävöittämään kenttäkerrosta.

Puiston sattumanvaraisen oloista nuorta puustoa poistetaan avoimilta alueilta. Puistoa mietitään suhteessa puiden elinkaareen. Vanhoille puille, joita ei vielä ole syytä kaataa, voidaan istuttaa jo korvaavia yksilöitä, kunhan ne eivät muuta tai häiritse puiston kokonaisuomitelmaa. Kaikki puiston huonokuntoisimmat puut kaadetaan peruskorjauksen yhteydessä. Tarvittaessa määrittelyn tueksi teetetään arboristilla kuntotutkimus.

Floorantien suuntainen isolehtilehmuskujanne täydennetään alkuperäisen sommitelman mukaiseksi. Lehmuksia istutetaan molemmin puolin käytävää.

Eryteisesti Bengt Schalinin istuttamat erikoista lajia tai lajiketta olevat yksilöt tulee huomioida ja pyrkiä säilyttämään, mikäli kunto ei edellytä kaatoa. Muiden uudempien yksilöiden kohdalla 1940-luvun puistosommitelman ja tyylin säilyttäminen on vaalittavampi ominaisuus kuin lajistollinen erikoisuus. Uusissa istutuksissa käytetään Schalinin 1940-luvun lopulle tyypillisiä kasvivalintoja, kuten kukkivia lajeja ja lajikkeita.

Hämeentien ja Kustaa Vaasan tien kulmausta tulee kehittää kaupunkikuvallisista lähtökohdista paikan näkyvän luonteen vuoksi. Kulmaus pyritään ottamaan paremmin osaksi puistoa.

Kuva 74. Puiston puoliavoin tilallisuus luo hyvän tasapainon verheän tunnelman ja pitkien näkymien välille. TP.

Tasoerot eristävät puiston omaan maailmaansa ja pois katumaailmasta, mitä voidaan pitää vahvuutena. Puiston rauhallisuus johtunee osaltaan sen sijainnista katutasoa alempana, minkä lisäksi tasoero etenkin Hämeentien puolella luo pitkiä ja laajoja näkymiä puistoon. Näkymiä Hämeentieltä ei tule sulkea, ja erityisesti näkymä Hämeentieltä Maamme-laulun muistomerkillä tulee pitää avoimena. Kotisaarentien akseli tulee ottaa huomioon puiston suunnittelussa.

Hämeentien nurmiluisikan jyrkkyyttä voidaan loiventaa. Luisikan kuluneimmalle kohdalle suojatien eteen tulisi rakentaa porras- tai muu tarkoituksellinen yhteys. Mahdollinen porras tulisi toteuttaa graniittisena, jolloin puiston kaikki portaat noudattavat samaa linjaa. Myös kaiteiden tulee olla yhteneväiset ilmeeltään.

Puiston käytettävyyttä ja soveltumista nykyisiin kulkulinjoihin parannetaan toteuttamalla nurmipinnan poikki kulkevan oikopolun paikalle uusi käytävä. Uuden puistokäytävän lisäksi puistosta hävinnyt alkuperäinen käytäväyhteys kahden muistomerkin reunustavan käytävän välillä palautetaan.

Käytävämäiseksi muuttuneen kivituhka-aukion muotoa täsmennetään vastaamaan paremmin aukion tilallisuutta. Aukiomaisen ilmeen säilyttämiseksi se voidaan kivetä ajalle tyypillisiin materiaaleihin. Aukiolle voidaan sijoittaa puistoon sopivia toimintoja. Alun perin vastaavilla aukioilla sijaisi usein pieni lasten leikkipaikka sekä oleskelua. Kumtähdenkentälle ei sijoiteta leikkipaikkaa.

Puisto on rakennettu Maamme-laulun muistomerkin ympärille, minkä vuoksi muistomerkin ympäristöön tulee kiinnittää erityistä huomiota. Muistomerkin löytyy suunnitelmaluonnoksia sekä alkuaikojen valokuvia. Muistomerkin hahmo ja mitat on myös dokumentoitu rakennusviraston toimesta 1956, kahdeksan vuotta valmistumisen jälkeen. Näiden avulla muistomerkin ja sen ympäristön alkuperäinen ulkoasu on määriteltävissä. Muistomerkin rakenteet tulee kunnostaa kauttaaltaan ja sitä ympäröiviä istutuksia tulee muuttaa paremmin vastaamaan alkuperäistä tilannetta. Vesiallas uusitaan ja otetaan uudelleen käyttöön. Muistomerkin kadonneet kivipolut palautetaan.

# Lähteet ja kirjallisuus

## Arkistolähteet

Arkkitehtuurimuseon piirustuskokoelma (ARKM)

- Birger Brunilan suunnitelmapiirustukset
- Erik Bryggmanin suunnitelmapiirustukset
- Maamme-laulun muistomerkin suunnittelukilpailun kilpailuohjelma
- Maamme-laulun muistomerkin suunnittelukilpailun arvostelupöytäkirja

Helsingin kaupunginarkisto (HKA)

- yleisten töiden lautakunnan kokousasiakirjat
- kaupunginhallituksen asiakirjat
- historialliset kartat

Helsingin kaupunginmuseon kuva-arkisto (HKMKA)

- historiallisia valokuvia

Helsingin kaupungin kaupunkiympäristön toimialan arkisto (KYMPA)

- kaupungin piirtäjien laatima piirustus muistomerkestä
- vihreiden kasvillisuuskarttien kasviluettelot

Kansallisgalleria (KG)

- taiteilijoiden maalaukset ja piirustukset

Kaupunkimittausosasto (KMO)

- ortokuvat
- kantanakartat

Museovirasto (MV)

- historiallisia valokuvia

## Painetut lähteet

Alapeteri, N. *Kukkaloistoa kantakaupungista lähiöihin – Bengt Schalin Helsingin kaupunginpuutarhurina*. Teoksessa: Sinkkilä, Jyrki, Donner, Julia & Mannerla-Magnusson, Meri (toim.) *Unelma paremmasta maailmasta – Moderni puutarha ja maisema Suomessa 1900–1970*. S. 192–201. ISBN 978-952-60-6882-4. Helsinki 2016.

Bryggman, E. *Ehdotus Kumpulan muistomeriksi Helsinkiin*. Arkkitehti. 3-4/1946. Helsinki 1946.

Bryggman, E. *Kumpulan muistomerkki*. Arkkitehti. 5/1949. Helsinki 1949.

Isohanni, T. 2010. *Arabianrannan taide*. Helsingin kaupungin talous- ja suunnittelukeskuksen julkaisuja 2/2010. Helsinki 2010.

Karhu, N. *Helsingin poppelit*. Dendrologian seura. Helsinki 1986.

Mustiala, V. *Helsingin lehtipuut – Pohjoiset taajamapuut -tutkimuksen osaraportti*. Helsingin kaupungin rakennusviraston julkaisuja 2005:6. Helsinki 2005.

Niiniluoto, Y. *Kukan päivää vietettiin Maamme-laulun 100-vuotismuiston merkeissä*. Helsingin Sanomat. No: 128. 14.5.1948. Helsinki 1948.

Palola, E. *Maamme laulun vihkiäiset 100 vuotta sitten*. Helsingin Sanomat. No: 127. 13.5.1948. Helsinki 1948.

Perälä, T., Saarikko, J. & Ruoff, E. *Katu- ja puisto-osaston hallinnassa olevien arvoympäristöjen määrittely ja toimintaohjeet*. Helsingin kaupungin rakennusviraston julkaisut 2008:8 / Katu- ja puisto-osasto. ISBN 978-952-223-248-9. Helsinki 2008.

Topelius, Z. *Studenternes Majfest*. Helsingfors Tidningar. No 38 17.5.1848. Helsinki 1848.

## Painamattomat lähteet

A-Insinöörit Suunnittelu Oy. *Kumtähden kentän muurit, portaat ja Maamme-laulun muistomerkki – Yleistarkastusraportti*. 2017.

Alapeteri, N. *Helsingin kaupunginpuutarhuri Bengt M. Schalin – Suunnittelutehtävät ja kädenjälki 1946–1957*. Diplomityö. Teknillinen korkeakoulu, Arkkitehtuurin laitos. 2008.

*Arvoympäristökohteet – Kumtähdenkenttä*. 2008.

Kumpula-seura ry. *Kumpulan kartanon laakso – perinteikäs kulttuuriympäristö*. 2011.

Maisema-arkkitehtitoimisto Näkymä Oy / Kalliovirta, M. *Kumtähdenkentän kasvillisuusinventointi*. 2017.

## Digitaaliset lähteet

Arkkitehtuurimuseo. *Bengt Schalin* [verkkoaineisto]. [Viitattu 13.9.2017] Saatavissa: <http://www.mfa.fi/arkkitehtiesittely?apid=16591935>

*Helsingin kaupungin karttapalvelu*. <http://kartta.hel.fi>

Helsingin kaupungin taidemuseo HAM. *Maamme-laulun muistomerkki* [verkkoaineisto]. [Viitattu 13.9.2017] Saatavissa: <https://www.hamhelsinki.fi/sculpture/maamme-laulun-muistomerkki-erik-bryggman-viktor-jansson/>

Helsingin kaupunki. *Syksyn arkivuorokauden liikenne Helsingissä 2016* [verkkoaineisto]. [Viitattu 13.9.2017] Saatavissa: <https://www.hel.fi/hel2/ksv/aineistot/liikennesuunnittelu/liikennetutkimus/liikennemaarat.pdf>

Helsingin yliopiston ylioppilaskunta. *Floran eli Kukan päivä* [verkkoaineisto]. [Viitattu 13.9.2017] Saatavissa: <https://hyy.helsinki.fi/fi/content/floran-eli-kukan-p%C3%A4iv%C3%A4-135>

Kumpula -sivusto. *Floran päivänä 13.5.1848* [verkkoaineisto]. [Viitattu 13.9.2017] Saatavissa: <http://kumpula.info/kumpulan-historia-mainmenu-136/tietoa-kumpulasta-mainmenu-946/8-floran-pivn-1351848-mainmenu-954>

Kumpula -sivusto. *Kumpulan kartano* [verkkoaineisto]. [Viitattu 13.9.2017] Saatavissa: <http://kumpula.info/kumpulan-historia-mainmenu-136/tietoa-kumpulasta-mainmenu-946/1-kumpulan-kartano-mainmenu-947>

Liikennevirasto. *Liikennemääräkartat* [verkkoaineisto]. [Viitattu 13.9.2017] Saatavissa: <http://www.liikennevirasto.fi/documents/20473/167124/Uusimaa+KVLkartta+2010.pdf/cb10c482-6f0b-4bf3-85e1-fe5c9f037feb>

Luonnontieteellinen keskusmuseo LUOMUS. *Puutarhan historiaa* [verkkoaineisto]. [Viitattu 13.9.2017] Saatavissa: <https://www.luomus.fi/fi/kumpula/puutarhan-historiaa>

Pakkanen, V. *Kiviveistämö O/Y Forsman, suomalaisen kivenveistotaiteen käsité*. Ajankohtaista Kuvataiteen keskusarkistosta: Dokumentti 1/1998 [verkkoaineisto]. [Viitattu 9.10.2017] Saatavissa: [https://www.kansallisgalleria.fi/wp-content/uploads/2014/04/KKA\\_Dokumentti1998\\_1.pdf](https://www.kansallisgalleria.fi/wp-content/uploads/2014/04/KKA_Dokumentti1998_1.pdf)

# Viitteet

1. Luonnontieteellinen keskusmuseo LUOMUS. *Puutarhan historiaa*. <https://www.luomus.fi/fi/kumpula/puutarhan-historiaa>
2. Toukolan (ruots. Majstad) kaupunginosan nimi on peräisin 1800-luvun lopulta, jolloin Kumpulan kartanoalueesta erotettiin kolme aluetta, joilta ruvettiin vuokraamaan tontteja asuinkäyttöön. Majstad nimi on todennäköisesti annettu ylioppilaiden toukokuisten Floran päivän kevätkuuhlien mukaan, joita alettiin viettää Kumtähdenkentällä 1830-luvulla. Toukolan nimen kevätkuuhlaan liittyvää taustaa tukee se, että alueen senaikaiseen karttaan oli sijoitettu mm. kadunnimet Studentgränd, Topeliigatan, Cygnaeigatan ja Runeberggatan. Näitä nimiä ei kuitenkaan koskaan vahvistettu. *Helsingin karttapalvelu*. <https://kartta.hel.fi>
3. Luonnontieteellinen keskusmuseo LUOMUS. *Puutarhan historiaa*. <https://www.luomus.fi/fi/kumpula/puutarhan-historiaa>
4. Helsingin yliopiston ylioppilaskunta. *Floran eli Kukan päivä*. <https://hyy.helsinki.fi/fi/content/floran-eli-kukan-p%C3%A4iv%C3%A4-135>
5. Helsingfors Tidningar 17.5.1848 s. 2–3
6. Helsingin yliopiston ylioppilaskunta. *Floran eli Kukan päivä*. <https://hyy.helsinki.fi/fi/content/floran-eli-kukan-p%C3%A4iv%C3%A4-135>
7. Helsingin yliopiston ylioppilaskunta. *Floran eli Kukan päivä*. <https://hyy.helsinki.fi/fi/content/floran-eli-kukan-p%C3%A4iv%C3%A4-135>
8. *Helsingin karttapalvelu*. <https://kartta.hel.fi>
9. *Helsingin karttapalvelu*. <https://kartta.hel.fi> Asemakaava 1708. *Helsingin kaupungin 23:n kaupunginosan asemakaava*.
10. Arkkitehtuurimuseon piirustusarkistosta Bryggmanin luonnosten joukosta löytyi muistomerkkikilpailun kilpailuohjelma, jossa ruotsin kielellä kuvataan lähtöaineistoa ja vaadittuja asiakirjoja.
11. Erik Bryggman oli 1940-luvulla jo arvostettu arkkitehti, mutta muistomerkki ei ollut arkkitehdille tyypillinen suunnittelutehtävä. Maamme-laulun muistomerkin jälkeen on toteutettu joitakin muita Bryggmanin suunnittelema muistomerkkejä, mm. Turun hautausmaan sankarihautojen yhteinen muistomerkki. Muistomerkeissä on havaittavissa yhteneväisiä piirteitä. Musta graniitti oli arkkitehdin suosiossa.
12. Arkkitehtuurimuseon piirustusarkistosta Bryggmanin luonnosten joukosta löytyi muistomerkkikilpailun arvostelupöytäkirja, jossa ruotsin kielellä kuvataan ehdotuksia sekä kerrotaan voittaja.
13. Muistomerkkikilpailun arvostelupöytäkirja, ks. edellinen.
14. Muistomerkin luovutuspuheen piti tohtori C. A. Nordman, joka edustamansa Pro Helsingfors -säätiön puolesta pyysi kaupunkia ottamaan muistomerkin vastaan, hoitamaan sitä, ja pitämään sitä muistona tuleville sukupolville suomalaisuuden merkkiketistä.
- Kaupungin puolelta muistomerkkiä olivat vastaanottamassa kaupunginvaltuuston puheenjohtaja Eino Tulenheimo sekä kaupunginjohtajat E. von Frenckell ja Eero Rydman. Kiitoksia saivat Helsingin yliopiston ylioppilaskunta, joka oli ottanut asiakseen muistomerkin pystyttämisen. Helsingin Sanomat 14.5.1948.
15. Helsingin Sanomat 14.5.1948 s. 5, 8 ja Helsingin Sanomat 14.5.1958 s. 16
16. Oy Forsmanin palveluja käyttivät erityisesti monet merkittävät suomalaiset kuvanveistäjät töidensä toteuttamiseen ja yritys olikin ennen kaikkea kuvanveistotaiteen ideoiden ja suunnitelmien toteuttaja. Oy Forsmanin valmistamia veistoksia, hautarakenteita sekä arkkitehtuurikohteita valmistui toistasataa yrityksen toiminnan aikana 1902–1984. Kiviveistämön merkittävimpiä veistoshankkeita ovat Gunnar Finnen Itsenäisyyden leijona -monumentti Viipurissa, joka on tehty "Albergan punaisesta graniitista" sekä Eliel Saarisen suunnittelema J. V. Snellmanin patsaan jalusta terassiportaikkoineen Helsingissä, joka on tehty "Hyvinkään mustasta graniitista". Hyvinkään graniitista on valmistettu myös Maamme-laulun muistomerkin kaiverretut kivimuurit. Pakkanen, V. *Kiviveistämö O/Y Forsman, suomalaisen kivenveistotaiteen käsite*.
17. Arkkitehtuurimuseon piirustusarkistosta löytyy Birger Brunilan laatima puistosuunnitelma Kumtähdenkentälle vuodelta 1937.
18. Helsingin kaupunginarkisto. *Yleisten töiden lautakunnan toimintakertomus 1948*.
19. Helsingin kaupunginarkisto. *Yleisten töiden lautakunnan toimintakertomus 1948*.
20. Helsingin kaupungin kaupunkiympäristön toimialan arkisto (ent. rakennusviraston katu- ja puisto-osaston arkisto). *Vihreiden kasvillisuuskorrettien kasviluettelot (1946-1952, 1955) Kumtähdenkenttä (Toukolanniitty)*.
21. Alapeteri 2008, s. 68–72
22. Alapeteri 2008, s. 68–72
23. Bengt Schalinin elämän vaiheet on koottu pääosin Schalinia käsittelevästä diplomityöstä (Alapeteri 2008) sekä 1900-luvun maisema-arkkitehtuuria käsittelevän kirjan Schalin-osiosta (Alapeteri 2016) ja Arkkitehtuurimuseon arkkitehti-biografiasta.
24. *Helsingin karttapalvelu*. <https://kartta.hel.fi>
25. *Helsingin karttapalvelu*. <https://kartta.hel.fi>
26. *Helsingin karttapalvelu*. <https://kartta.hel.fi>
27. *Helsingin karttapalvelu*. <https://kartta.hel.fi> Asemakaava 10240.
28. *Helsingin karttapalvelu*. <https://kartta.hel.fi>
29. Helsingin kaupungin rakennusviraston katu- ja puisto-osaston arkisto. *VIO 4825/1 Graniittiportaat*.

- 30.** Helsingin karttapalvelu. <https://kartta.hel.fi>
- 31.** Liikennevirasto. *Liikennemääräkartat*. <http://www.liikennevirasto.fi/documents/20473/167124/Uusimaa+KVLkartta+2010.pdf/cb10c482-6f0b-4bf3-85e1-fe5c9f037feb>
- 32.** Helsingin kaupunki. *Syksyn arkivuorokauden liikenne Helsingissä 2016*. <https://www.hel.fi/hel2/ksv/aineistot/liikennesuunnittelu/liikennetutkimus/liikennemaarat.pdf>
- 33.** Kotisaarenkadun akseli Maamme-laulun muistomerkitä Toukolan rantapuiston saareen muodostaa anamorfisen taideteoksen, jossa matematiikan ja optisen harhautuksen keinoin kiinnitetään huomiota näkemiseen. Aalto-yliopiston *Urs Beat Roth* -taideteoksen tarkoitus on leikitellä näköaistilla ja samalla muistuttaa siten alueen näkövammaisista käyttäjistä ja heidän huomioimisestaan. Isohanni, T. *Arabianrannan taide*.
- 34.** A-Insinöörit Suunnittelu Oy 2017, s. 3
- 35.** A-Insinöörit Suunnittelu Oy 2017, s. 3
- 36.** A-Insinöörit Suunnittelu Oy 2017, s. 3
- 37.** Kalliovirta 2017, s. 3
- 38.** Helsingin kaupungin kaupunkiympäristön toimialan arkisto (ent. rakennusviraston katu- ja puisto-osaston arkisto). *Vihreiden kasvillisuuskarttien kasviluettelot (1946-1952, 1955) Kuntähdenkenttä (Toukolanniitty)*.
- 39.** Karhu 1986
- 40.** Kalliovirta 2017, s. 4
- 41.** Kalliovirta 2017, s. 7
- 42.** Kalliovirta 2017, s. 8

# Kuvailulehti

<b>Tekijät:</b>	Matti Liski, Ana Torres
<b>Julkaisun yhteyshenkilö:</b>	Raija Holopainen
<b>Julkaisun nimi:</b>	Kumtähdenkenttä – Puistohistoriallinen selvitys
<b>Sarja:</b>	Helsingin kaupungin kaupunkiympäristön julkaisuja
<b>Sarjanumero:</b>	2017:15
<b>Julkaisuaika:</b>	Joulukuu 2017
<b>Sivut:</b>	67
<b>ISBN:</b>	ISBN 978-952-331-370-5 (painoversio), ISBN 978-952-331-371-2 (verkkoversio)
<b>ISSN:</b>	ISSN 2489-4222 (painoversio), ISSN 2489-4230 (verkkoversio)
<b>Kieli:</b>	Suomi

## Tiivistelmä:

Kumtähdenkenttä on Toukolan kaupunginosassa, Kustaa Vaasan tien ja Hämeentien kulmauksessa sijaitseva puistoalue. Alue rakennettiin puistoksi 1940-luvulla, mutta sen rooli kaupunkirakenteessa ja kaupunkikulttuurin kehityksessä oli merkittävä jo paljon ennen sitä. Puiston alkuvaiheet ovat peräisin 1800-luvulta, jolloin Kumpulan kartanon maihin kuulunut alue otettiin käyttöön ylioppilaiden Floran päivän juhlapaikkana. Perinteiset toukokuiset juhlat nousivat uudelle tasolle vuonna 1848, jolloin saatiin todistaa historiallista hetkeä, kun Maamme-laulu esitettiin paikalla ensimmäistä kertaa.

Aukeaa rantaniittyä alettiin 1930-luvulla suunnitella puistoksi Helsingin asemakaavaosastolla asemakaava-arkkitehti Birger Brunilan toimesta. Kumtähdenkentälle päätettiin sijoittaa muistomerkki edellisvuosisadan historiallisten tapahtumien kunniaksi. Maamme-laulun muistomerkin suunnittelusta järjestettiin kilpailu, jonka voittajaksi valikoitui arkkitehti Erik Bryggman. Bryggmanin piirustusten mukaan pystytettiin muistomerkki uudelle puistoalueelle ja julistettiin 100 vuotta Maamme-laulun ensiesityksen jälkeen Floran päivänä 13.5.1948.

Puisto rakennettiin muistomerkin rakentamisen yhteydessä vuosina 1947–1948. Lopullisesta puistosommitelmasta ja kasvivalinnoista vastasi silloinen kaupunginpuutarhuri Bengt Schalin. Olevan puuston ja muiden luonnonelementtien hyödyntäminen, puoliavoin tilallisuus sekä erikoiset kasvilajit ja -lajikkeet ovat esimerkkejä Schalinin tyylistä, joka on hyvin tunnistettavissa Kumtähdenkentällä.

Puiston perushahmo on säilynyt pitkälti alkuperäisen sommitelman mukaisena ja myös melko paljon alkuperäisiä istutuksia löytyy edelleen puistosta. Dokumentoimalla puiston alkuperää, muutoksia ja nykytilaa, on selvitetty puistoalueen merkittävimmät ja vaalittavimmat arvot. Ne tunnistamalla on määritelty periaatteet, joilla puistoaluetta tulee jatkossa kehittää.

<b>Avainsanat:</b>	Kumtähdenkenttä, Kumtähti, Toukoniitty, Toukola, Floran päivä, Maamme-laulu, kansallislaulu, muistomerkki, Erik Bryggman, Bengt Schalin, Birger Brunila
--------------------	---

# Skildringsblad

<b>Upphovsmän:</b>	Matti Liski, Ana Torres
<b>Publikationens kontaktperson:</b>	Raija Holopainen
<b>Publikations namn:</b>	Kumtähdenkenttä – Puistohistoriallinen selvitys
<b>Serie:</b>	Helsingin kaupungin kaupunkiympäristön julkaisuja
<b>Serienummer:</b>	2017:15
<b>Publiceringstidpunkt:</b>	December 2017
<b>Sidor:</b>	67
<b>ISBN:</b>	ISBN 978-952-331-370-5 (tryckt version), ISBN 978-952-331-371-2 (nätversion)
<b>ISSN:</b>	ISSN 2489-4222 (tryckt version), ISSN 2489-4230 (nätversion)
<b>Språk:</b>	Finska

## Sammanfattning:

Parken Gumtäkts äng finns i stadsdelen Majstad, i hörnet mellan Gustav Vasas väg och Tavastvägen. Området byggdes om till park på 1940-talet, men dess roll i stadsstrukturen och för stadens utveckling var viktig redan länge innan det. Parkens tidigaste händelser inträffade på 1800-talet, då studenterna började fira Floradagen på området. I maj 1848 fick man beskåda en historisk händelse; den traditionella festen på Gumtäkts äng lyftes nämligen upp till nya höjder då "Vårt land" framfördes för första gången.

Under 1930-talet påbörjades parkens planeringsarbete av detaljplansarkitekt Birger Brunilas initiativ på Helsingfors detaljplansavdelning. Den öppna strandängen skulle byggas om till äng och det beslöts att ett minnesmärke skulle resas till ära för det förflutna seklets historiska händelser. Det organiserades en planeringstävling som arkitekt Erik Bryggman vann. Enligt hans ritningar restes och avtäcktes Vårt land -monumentet i den nybyggda parken på Floradagen 13.5.1948, 100 år efter att Vårt land uruppfördes på Gumtäkts äng för första gången.

I samband med att monumentet restes byggdes parken under åren 1947–1948. Det var stadens dåvarande överträdgårdsmästare Bengt Schalin som ansvarade för parkens slutliga disposition och dess planteringar. Trogen för sin stil utnyttjade han det trädbestånd och andra naturelement som redan fanns på området. Parkens disposition är halvöppen och i den växer ovanliga växtarter och -sorter. Dessa drag är typiska för Schalins stil och dem kan man tydligt känna igen i parken.

Parkens grundskepnad har huvudsakligen bestått, liksom också en rätt stor del av de ursprungliga planteringarna. Genom att dokumentera parkens tidiga skeden, dess senare förändringar och nutid har parkens mest betydande värden utretts. På basis av dessa värden som bör bevaras har parkens utvecklingsprinciper identifierats.

**Nyckelord:** Gumtäkts äng, Gumtäckt, Majängen, Majstad, Flora dag, Vårt land, nationalsång, minnesmärke, Erik Bryggman, Bengt Schalin, Birger Brunila







Helsinki

Kaupunkiympäristön  
toimiala huolehtii Helsingin  
kaupunkiympäristön suunnittelusta,  
rakentamisesta ja ylläpidosta,  
rakennusvalvonnasta sekä  
ympäristöön liittyvistä palveluista.

[www.hel.fi/kaupunkiymparisto](http://www.hel.fi/kaupunkiymparisto)

