

Rakennushistoriallinen selvitys, RHS

"Brusaksen & Strömsin talot"
Riihenkulmanpolku 7, 00700
Helsinki

27.22019

Laatinut
Matti Pekonen sekä Pieta Jarva

Esipuhe

Tämän dokumentin on laatinut teollinen muotoilija Matti Pekonen sekä tiedottaja Pieta Jarva. Tehty työ jakautuu siten, että Jarva on koostanut ja referoinut valtaosan tekstistä sekä etsinyt arkistoista vanhoja alueeseen ja taloon liittyviä valokuvia. Pekonen puolestaan on vastuussa raportin taitosta, kuvituksesta sekä selontekoon lähivuosien peruskorjaushankkeen vaiheista.

Historiallinen teksti pohjautuu pitkälti Malmin kirjastosta löytyneeseen kansioon, johon on kerätty artikkeleita liittyen nk. Brusaksen taloon. Erityisesti tämä selvitys nojaa Olavi Linturin teokseen *Ajankuvia ja henkilöitä Helsingin pitäjän Malminkylän Brusas-nimisen tilan historiassa*, jonka Linturi on laatinut 2010. Muita käytettyjä tietolähteitä ovat suulliset tarinat sekä perhealbumeista löytyneet valokuvat, jotka asukasosakeyhtiö Leijonamieli

keräsi 2012 järjestämällä Vanhojen Asukkaiden Päivän. Tapahtumaan kutsuttiin tiedossa olevia henkilöitä, jotka ovat asuttaneet niin Brusaksen punaista taloa kuin Strömsin Valkoista taloa.

Tässä rakennushistoriallisessa selvityksessä käytettävissä oleva arkistomateriaali rajautuu näihin lähteisiin, sekä laatijoiden kokemuksiin talon peruskorjaushankkeesta. Brusaksen ja Strömsin taloista ei ole olemassa alkuperäisiä piirustuksia kaupungin arkistoissa, vaan talot on mitannut ja piirtänyt arkkitehti Samppa Lappalainen, kun nyt vireillä oleva peruskorjaushanke aloitettiin 2008.

Sisällysluettelo

Esipuhe	s.1
Brusas- nimisen talon historiaa	s.3
1800-luvun loppu: vaurastunut Brusas	s.4
1900-luvun alku: Brusas ja Ströms siirtyvät Helsingin kaupungille	s.5
Brusasin työväenasunnot	s.7-10
Strömsin talon vaiheita	s.11-12
Vaahterämäki Oy vuokraa Brusasin ja Strömsin	s.13
Lähteet	s.15

Brusas- nimisen talon historiaa

Sonaby Malmin vanhin säilynyt kartta on Museoviraston tietokannan mukaan vuodelta 1702. Alueella oli tuolloin kuusi erillistä tonttimaata. Malmbyn talot olivat kolmella tonttimaalla. Ensimmäinen (Storby) koostui neljästä talosta (Pers, Länsmans, Filpus, Örskis), toinen kahdesta talosta (Brusas, Ströms) ja kolmas Tallbacka oli yksinäistalo. Brusasin ja Strömsin tonttimaa sijaitsee Longinojan itäpuolella olevalla kohoumalla (kuva 1). Tontin vierellä itäkaakossa on kallio. Tonttimaa on edelleen käytössä ja se on säilyttänyt hyvin vanhakantaisen ilmeensä. Tontilla on pihamaan ympärillä vanhoja raskas- ja kevytperustaisia punaisia puutaloja sekä Strömsin valkoiseksi maalattu talo. Tontin halki kulkee myös Longinojana (aikaisemmin Stickelbaackabäckinä ja Pekkinä) tunnettu puro, jossa on Museoviraston tietojen mukaan sijainnut mylly 1800-luvulla.

Alue on merkitty kiinteäksi muinaisjäänökseksi ja tarkastelun kohteena olevalla rakennuksella on SR2-suojelumerkintä.



Kuva 1: Malmi, Strömsin tila keskellä

1800-luvun loppu: vaurastunut Brusas

1800 -luvulla talon talous oli Linturin mukaan jo merkittävä ja ilmeisesti päärakennusta on tuolloin parannettu. 1800-luvun loppupuolelta olevassa kuvassa Brusas onkin valkoinen ja siinä on siiveke, joka tekee siitä L-kirjaimen muotoisen (kuva 2).

1867 Brusaksen silloinen isäntä *Johan Fredrik Kyrklund* vuokrasi lisää maata Helsingin pitäjän seurakunnalta ja pystyi maksamaan etukäteen vuokran, josta voidaan päätellä ettei nälkävuosien ensimmäiset katovuodet olleet Brusakseen kovasti koskeneet. Peltoja Brusaksen talolla oli tuolloin paitsi talon välittömässä



Kuva 2: Brusaksen tila valkoisena

läheisyydessä sijainneet perunapellot, ainakin Tattarisuolla, nykyisen Malmin lentokentän tienoilla, Ylästössä, sekä nykyisen Malmin hautausmaan eteläisen portin paikkeilla, jossa ennen 1990-luvun kaavoitus- ja muutostöitä kulki myös Brusastie. Linturin haastattelujen ja peltöjen määrän ja etäisyyden perusteella voidaan päätellä että tilalla oli paljon myös palvelusväkeä.

Malminkylän kartano paloi juhannuksena 1888 ja palo levisi myös Brusaksen uusiin ulkorakennuksiin, jotka tuhoituivat. Todistajalausuntojen mukaan palo alkoi Strömsin talon katolta ja levisi sieltä muihin rakennuksiin. Korvausta varten Brusaksen menetetyt rakennukset arvioitiin ja lueteltiin: Hirsirakenteinen navettarakennus 184 m², riihi- ja luuvarakennus hirrestä 83 m², hirsirakenteinen kamarin ja tuvan

asuinrivi, jossa eteinen ja katetut portaat 47,5 m², karjakeittiö hirrestä 20m² sekä perunakellarin oljillä päällystetty katto. Korvauksia haettiin myös puutavarasta, josta ilmeisesti oli ollut tarkoitus rakentaa uusi päärakennus.

Linturin arvion mukaan aivan Brusaksen sivuitse kulkeva tie on ns. tykkitie, joka rakennettiin vuonna 1914 kansainvälisin voimin puolustamaan Helsingin kaupunkia mahdollisen sodan varalle.

1900-luvun alku: Brusas ja Ströms siirtyvät Helsingin kaupungille

Brusasin talous ei ilmeisesti koskaan täysin ehtinyt toipua palotuhoista ja kun Kyrklundin perheestä ei maatalon pidolle löytynyt jatkajaa, Brusas myytiin Helsingin kaupungille vuonna 1917. Samana vuonna Eklundin perikunta myi Strömsin Helsingin kaupungille. Samoin kaupunki osti myös läheiset Pehrsin ratsutilan ja Hagan talon.

Kaupungin omistuksessa Brusaksen ja Strömsin taloista käsin viljeltiin ja hoidettiin kaupungin peltomaata, niin että pehtoori asui Strömsin talossa ja piti siellä toimistoaan. Brusaksessa ja muissa tontilla sijainneissa asuinrakennuksissa, kuten 2000-luvulla palaneessa Purolassa asui työväkeä.

Lyhyen aikaa, ilmeisesti 1930-luvulla Strömsin talossa toimi myös ruotsinkielinen ala-aste (kuva3).



kuva 3:Ala-Malmin ruotsinkielisen kansakoulun oppilaat leikkimässä piirileikkiä koulun pihalla

kuva 4: Brusaksen pihapiiri siintää taustalla Jenni Linturin romaanin kannessa. Kuva on oletettavasti 1970-luvulta. Etualan rakennus on viereisen, nyt palaneen Purolan tilan piharakennus.



kuva 6: Malmi- seuran julkaisemassa postikortissa hahmo kävelee kylänraittia saunanmäeltä ylös 1974. Brusasin katto näkyy aitan takana tien oikealla puolella ja Ströms vasemmalla jää konehallin ja puiden taakse piiloon. Strömsin pihalla näkyy vielä myöhemmin pois siirretty luhtiaitta Sauna on alhaalla oikealla.

Brusasin työväenasunnot

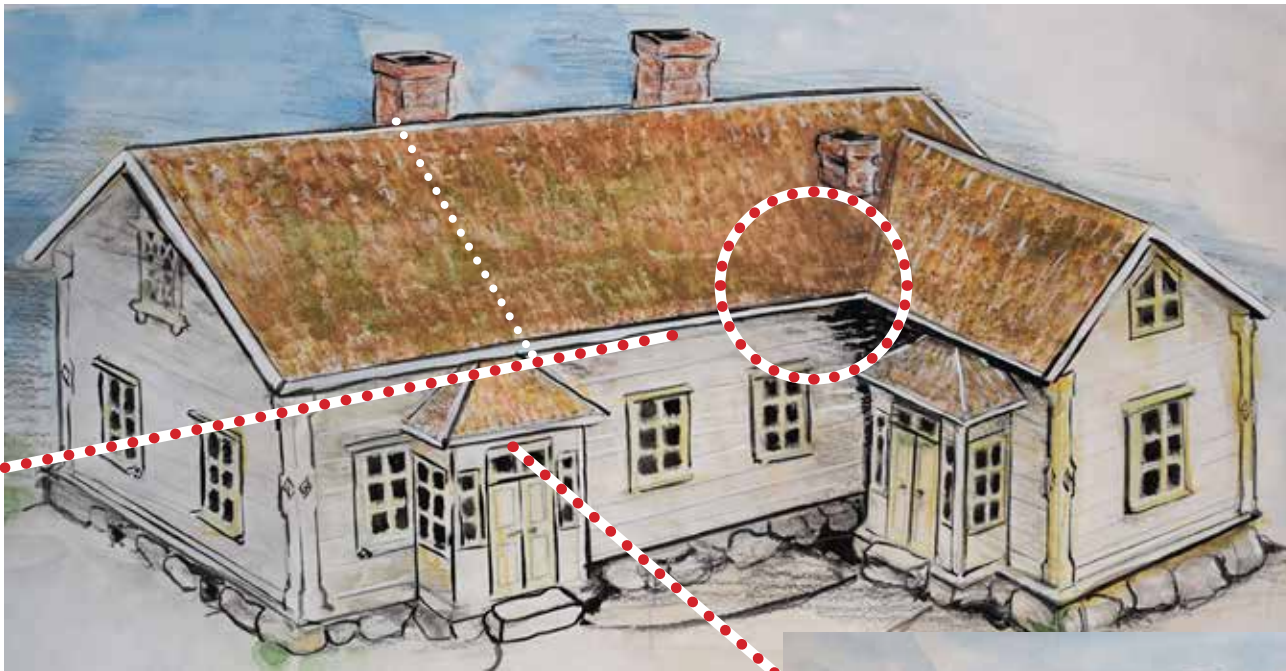
Helsingin kaupungin omistukseen siirtynyttä Brusasta muokattiin paremmin työväen asunnoksi sopivaa. Jossain vaiheessa 1900-luvun alkupuoliskolla valkoinen talo on maalattu punaiseksi ja siiveke on purettu (kuvapari 5). Jälkiä siivekkeestä oli nähtävissä talon hirsirungossa kun talon seinää otettiin esiin 2013 tehdyn peruskorjaushankkeen yhteydessä (kuva 4).

Mahdollisesti punaiseksi maalaamisella haluttiin selventää Brusas ja Ströms- talojen arvojärjestystä kaupungin tilana, jossa Strömsin puolella asui pehtoori ja Brusasin talo jaettiin ilmeisesti neljäksi (noin 40 m² kokoiseksi) huone & keittiö- asunnoksi työläisille. Todennäköisesti samassa yhteydessä eteläpäädyn suurempi tupa jaettiin keittiöksi ja huoneeksi ja kolmas eteläpäädyn ikkuna

laitettiin umpeen, koska väliseinä tuli sen kohdalle. Myös pohjoispäädyn tupa-keittiö-asunnosta oli jossain vaiheessa laitettu ikkuna umpeen, mutta sitä ei oltu kokonaan poistettu. Ilmeisesti tähän oli syynä monilapsisen perheen seinätilan tarve pienessä asunnossa 60-luvulla. Pieniä tiloja paettiin kesäisin myös pihalla olevan aitan ylisille ja eteläpäädyn vintillä olevaan hellahuoneeseen.



kuva 4: Hirsirungossa oleva lahovaurio sijoittuu kuva 2:n mukaisen vanhan ulokkeen katon sisäjiiriin.



Kuvapari 5: Rekonstruktio Brusaksen pihapiiristä. Yläkuva on mukailtu kuvan 2 pohjalta. Taloa on aikoinaan jatkettu katossa näkyvän katkoviivan kohdalta pohjoiseen päin. Jatkos näkyy niin hirsirungossa kuin kivijalassa.

Talon ilme on muuttunut radikaalisti ulokkeen purkamisen ja värin vaihdon myötä. Muotokieltä on kuitenkin pyritty säilyttämään, mikä ilmenee mm. kuistin ovien yläpuolisista ikkunoista. Erillinen kulku vintille keskeltä taloa on ilmeisimmin rakennettu tässä vaiheessa, sillä vanhassa valokuvassa tätä ovi ei ole näkyvissä.



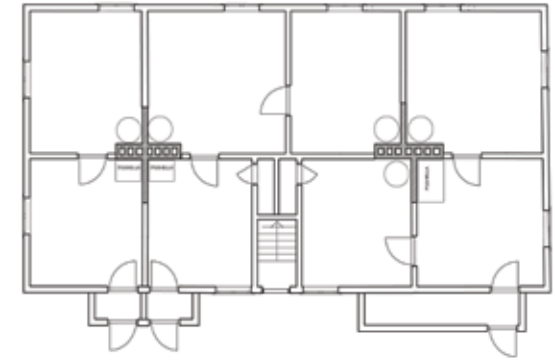
Jossain vaiheessa asuntojen tilanjakoa uudistettiin, kun toisen keskimmäisen asunnon kaksi huonetta jaettiin eteläpäädyn ja jäljelle jääneen keskimmäisen asunnon välillä. Näin saatiin yksi yksiö ja kaksi kaksiota (kuva 6).

Tämä muutos saatettiin tehdä 50-luvun jälkeen, päätellen siitä miten asuntojen lattioiden alle valetut, rossipohjan korvanneet betonilaatat on tehty osissa, eri vuosina (kuva 7). Vuosiluvut on päätelty peruskorjaushankkeen yhteydessä tehdyissä purkutöissä, jolloin ko. lattiapuruista löytyi vuosiluvuilla varustettuja aikakausilehtiä. 1950 ajoitus oli kirjoitettu koolinkipuhun saatetekstillä: ”Tällä lattialla on takkuu.”

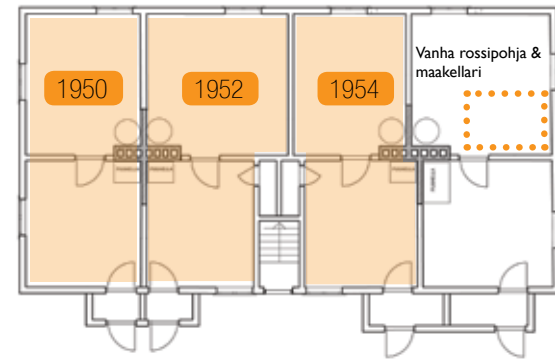
Rakenteiden avaamisen yhteydessä löytyi myös muita merkkejä ikkunoista ja ovista (kuva 8, punaiset ympyrät). Pitkällä sivustalla olevan ikkunan alta löytyi täytetty aukko maahan saakka hirsikengittämissä yhteydessä. On mahdollista, että tällä kohtaa olisi ollut oviaukko. Tätä löytöä

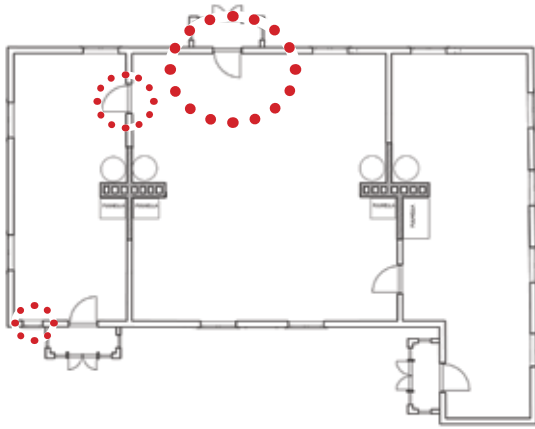


Kuva 6: Muutos asuntojaossa



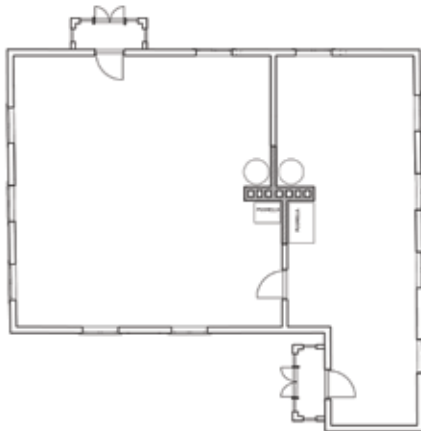
Kuva 7: Rekonstruktio neljän asunnon julkisivusta





vasten on laadittu hypoteettinen kuva, jossa rakennukseen olisi ollut sisäänkäynti kaakon ts. auringonvalon suuntaan (kuva 9).

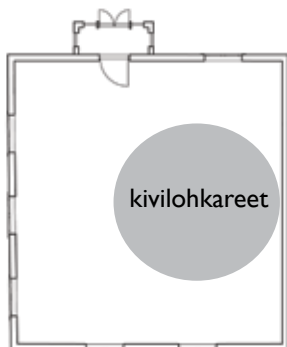
Kuva 8: Rekonstruktio valkeasta, pärekattoisesta pihapiiristä. Malli ja muoto on päätelty 1900-luvun alun valokuvasta



On selvää, että rakennuksen vanhemmat vaiheet ja - ulkoasut ovat viitteellisiä. Viimeisessä pohjapiirroksessa esitetään oletus rakennuksen kantakehikosta, sillä alapohjan purkamisen yhteydessä tältä alueelta löytyi valtavia kivenlohkareita. Onko kyseessä rakennuksen alkuperäinen muurinpohja?



Kuva 9: Hypoteesi, jossa taloon on ollut sisäänkäynti myös toisesta suunnasta, ennen "kotiväyn" päätyä



Strömsin talon vaiheita



kuva 10: Strömsin tilan luhtiaitta 1947-1949. Aitta näkyy toisesta suunnasta postikortissa (ks. s.6).

Strömsin tilan rakennusvuosi on 1889. Vanhin kuvallinen dokumentaatio talosta löytyi Kaupungin museon kuvapankista vuodelta 1926. Kirkonkirjoissa Strömsin tila löytyy kuitenkin jo vuonna 1794. Lieneekö edellinen rakennus palanut kokonaan 1888 tulipalossa? Viereisellä sivulla on sommiteltu kuvia ryhmiin samoista kuvakulmista (kuvat 11-13 sekä 14-16). Kuvien perusteella voidaan todeta, että rakennus on säilynyt julkisivultaan varsin samankaltaisena.

Suullisen tiedon perusteella tiedetään, että rakennuksessa on ollut peruskorjauksia ja huonejakomuutoksia useamman kerran. 1960 -luvun alussa on toteutettu laajempi muutos. Rakennus on siirtynyt kaupungin omistukseen vuonna 1917, joten ”itsenäisenä” Strömsin tilana nykyinen rakennus on toiminut

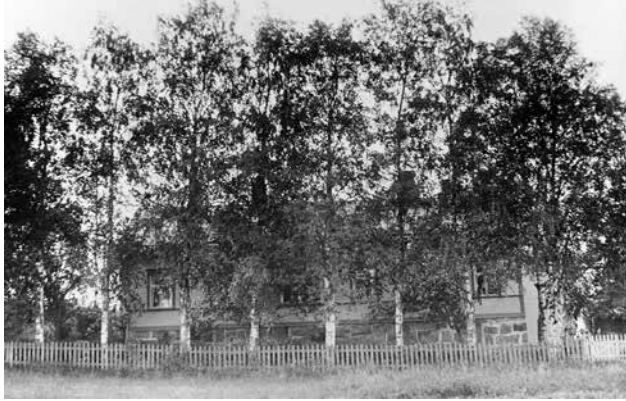
vain 30 vuotta. Onko tämä seikka osaltaan hillinnyt talon parannustöitä? Peltikatto on rakennettu 1990 -luvun lopulla kaupungin ja vesijohto sekä viemärointi vuonna 2011 asunto -osakeyhtiö Leijonamielen toimesta. Modernisointi on tavoittanut rakennuksen hämmästyttävän myöhään.

Kuvan 10 luhtiaitta näkyy postikortissa, jonka kuva on otettu vuonna 1974. Suullisen tiedon perusteella tiedetään, että aitta on siirretty toiseen kohteeseen Helsingissä.

Pihapiiristä on kaadettu kaksi valtavaa kuusta 2015. Kuuset näkyvät pystyssä kuvan 12 reunassa vuonna 1971 sekä selvemmin kuvissa 13 ja 16 vuonna 2013. Kookkaat puut varjostivat rakennusta ja olivat ilmeinen uhka rakennukselle kaatumisriskin vuoksi.



kuva 17: Arboristi Kai Vogt harventaa toista kuusijättiläistä



kuva 11: Strömsin talo 1926 koivurivin ja aidan suojaamana



kuva 12: 1971 kuvassa aita on purettu ja koivuriviä on harvennettu



kuva 13: 2013 kuvassa päädyn jatkeessa näkyy kaksi uutta ikkunaa. Yllättäen koivu ei ole juurikaan kasvanut kookkaammaksi, vaan se näkyy lähes samankokoisena kuin 1926 kuvassa. Puu on siis tällä hetkellä satavuotias.



kuva 14: Strömsin tilan maitohevonen Weikko, kärryissä maitopoika Artur ja tilan lapsia. Taustalla aidan takana näkyy talon pääty vuonna 1928.



kuva 15: Kaksi rakennuksen kolmesta sisäänkäynnistä 1974



kuva 16: Kaksi rakennuksen kolmesta sisäänkäynnistä vuonna 2013. Ulko -ovet on uusittu ja edessä puun taakse jäävään kuistiosaan on lisätty ikkunoita. Muuten tässä julkisivussa ei ole tapahtunut merkittäviä muutoksia.

Vaahteramäki RY vuokraa Brusasin ja Strömsin

Asuntopoliittinen yhdistys
Vaahteramäki vuokrasi Brusasin ja Strömsin talot ja alueen muut rakennukset vuonna 2010 Suomen Taiteilijaseuran vetäytyttyä alueen kehittämistä. Tässä vaiheessa talot, erityisesti Brusas, olivat päässeet jo pahasti rapistumaan. Vuonna 2000 tehdyn kuntokartoituksen mukaan tehtävä olisi ainakin maastonmuokkaus sekä varauduttava vesikatteen uusintaan. Muutamaa vuotta myöhemmin katto olikin vuotanut sisään. Korjaustoimena kaupunki oli virittänyt rakennuksen ylle vihreän pressun. Vaahteramäki ry:n toimesta lahonneet runkorakenteet uusittiin ja vesikatteeksi naulattiin yksinkertainen huopakeros.

Kun kaupunki myi talot ja niistä vuonna 2011 muodostettiin *asunto-osakeyhtiö Leijonamieli*, oli edessä mittava peruskorjaus ja muun

muassa vesi- ja viemäriverkkoon liittyminen. Brusasin kohdalla peruskorjaukseen kuului talon ajansaatossa hautautuneen kivijalan esiin kaivaminen, hapertuneiden ala- hirsien vaihtaminen eli kengittäminen, betonilaattojen poistaminen ja rossipohjalattioiden rakentaminen. Vanhat kuistit purettiin ja tilalle rakennettiin Museoviraston kanssa yhteistyössä suunnitellut kuistit, joihin tehtiin myös kylpyhuoneet. Rakennuksen sisäosat jaettiin kahdeksi 3 huonetta + keittiö -asunnoksi.

Remontin aikana, erityisesti lattioiden purkamisen ja hirsiseinien korjauksen yhteydessä, saatiin vihiä Brusasin talon eri vaiheista. Esimerkiksi erään, nyt eteläpäädyn asuntoon kuuluvan huoneen alta löytyi suuri määrä isoja kivilohkareita, mahdollisesti aikaisemmin paikalla olleen

rakennuksen kivijalkaa. Vanhojen kuistien purun yhteydessä löytyi jo mainittu liitoskohta entiseen siipeen, joka teki talosta 1800-lopulla L:n muotoisen. Osa talon hirsistä olivat ilmeisesti jo kerran olleet toisen rakennuksen runkona; ne olivat savun mustamia toisin kuin naapurinsa. Hirsirungon ja kivijalan muutoskohdat myös tukivat edellisiltä asukkailta kuultua tietoa, että talon pohjoispääty oli rakennettu muuta taloa myöhemmin. Remontin yhteydessä löydettiin myös ilmeisesti vasta muutama vuosikymmen sitten hiekalla täytetty ja suljettu kellari talon eteläpäädyssä. Kellaria kunnostetaan uudelleen käyttöön otettavaksi.

Kaiken tiedon pohjalta Brusaksen talo on ollut eri aikoina kovinkin eri näköinen, sen muoto ja väri ja asuntojako on muuttunut usempaan kertaan ja rakennus on

ainakin 2010-luvulla ollut vähällä rappeutua kokonaan. Viime vuosina tehtyjen korjausten jälkeen rakennus on kuitenkin saanut uuden elämän.

Brusasiin verrattuna paljon paremmassa kunnossa säilyneen Strömsin talon siirrettyä asunto-osakeyhtiö Leijonamielille merkittävimmät peruskorjaukset ovat liittyneet vesi- ja viemäri-liittymiin. Talon kolmeen asuntoon rakennettiin sisälle kylpyhuoneet ja nykyvarusteiset keittiöt. Lisäksi kaakkoispäädyn asuntoon rakennettiin aiemmin kylmälle vintille asuintilaa ja sisäportaat. Talon ulkonäköön ei muutokset eivätkä juurikaan vaikuttaneet. Talon kummankin päädyn kuistit peruskorjattiin ja ulkonäön kannalta ainoat muutokset olivat ikkunoiden lisääminen luoteispäädyn kuistiin sekä kaikkien asuntojen ulko-ovien vaihtaminen takaisin peilioviin.



Kuvakollaasi 18: Punainen talo keväällä 2017

Lähteet

•Linturi, Olavi (2010):Ajankuvia ja henkilöitä Helsingin pitäjän Malminkylän Brusas-nimisen tilan historiassa (Saatavilla Malmin kirjastossa, sisällysluettelo nähtävissä: <http://linturi.vuodatus.net/lue/2010/02/brusaksen-tila-ala-malmilla-sisallysluettelo>)

•Malmin kuvalehti 1991: Malmin monet vivahteet

•Malmin kuvalehti 1997: Ströms - yksi keskiajan Malmin kahdeksasta savusta / Sinikka Heikkilä

•Malmin kuvalehti 2004: Riihenkulman kuulumisa /Eva Heiskanen

•Museoviraston tietokanta: http://kulttuuriymparisto.nba.fi/netsovellus/rekisteriportaali/mjreki/read/asp/r_kohde_det1.aspx?KOHDE_ID=1000001713

•Vanhojen asukkaiden haastattelut 2011-2016

kuvat

1. *Malmi, Strömsin tila keskellä*
Tuntematon valokuvaaja 1950
Helsingin kaupunginmuseo

2. *Brusaksen tila valkoisena,*
Tuntematon valokuvaaja ja ajankohta
julkaistu Malmin kuvalehdessä 1997

3. *Ala-Malmin ruotsinkielisen kansakoulun oppilaat leikkimässä piirileikkiä koulun pihalla*
Tuntematon valokuvaaja 9/1930
Helsingin kaupunginmuseo

4. *Brusasin työväenasunnot eteiskuisteineen*
kuvaaja Pieta Jarva 24/9/2011

5-9. piirroksset Matti Pekonen

10. *Malmi, Strömsin tilan luhtiaitta*
Tuntematon valokuvaaja 1947-1949
Helsingin kaupunginmuseo

11. *Malmi, Strömsin tilan päärakennus*
Tuntematon valokuvaaja 14.9.1926
Helsingin kaupunginmuseo

12. *Strömsin talo*
Valokuva kirjasta *Malmi, maineikas kautta aikojen* (kuva vuodelta 1971)

13. Valkoinen talo, pitkä sivu
valokuvaaja Matti Pekonen 8.10.2013

14. *Malmi, Strömsin tilan maitohevonen Weikko, kärryissä maitopoika Artur ja tilan lapsia*
Tuntematon valokuvaaja 30.8.1928
Helsingin kaupunginmuseo

15. *Strömsin tilan päärakennus Malmilla*
valokuvaaja Jarno Peltonen 1974
Helsingin kaupunginmuseo

16. Valkoinen talo, sisäänkäynnit
valokuvaaja Matti Pekonen 8.10.2013

17. Arboristi Kai Vogt harventaa kuusta
valokuvaaja Matti Pekonen 10.2.2015

18. Punainen talo
valokuvaaja Matti Pekonen 10.5.2017