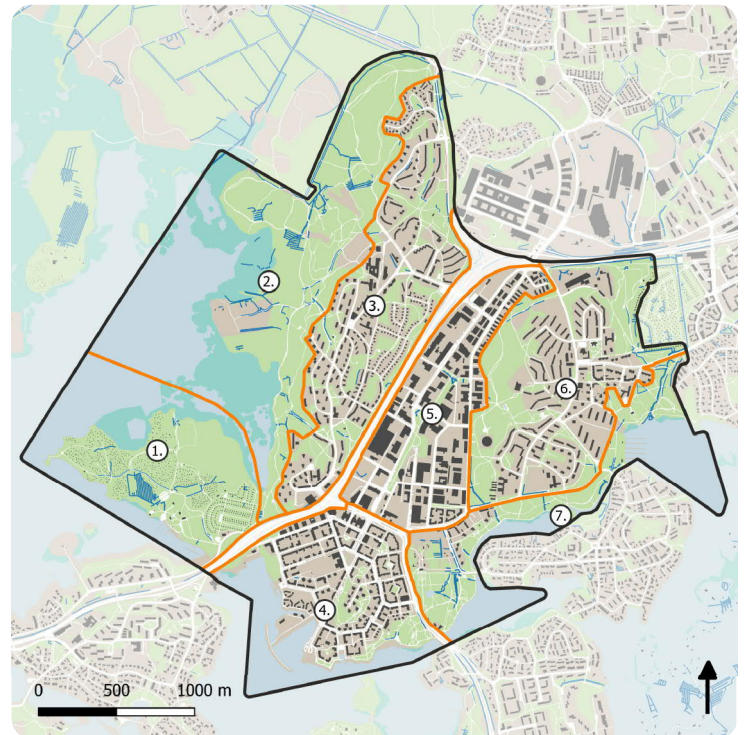
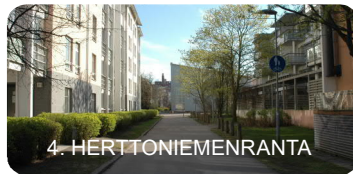


ALUEKORTIT



1. KIVINOKKA

Yleiskuvaus

Kivinokka on Herttoniemen lounaiskulmassa Vanhankaupunginselälle työntyvä niemi. Kivinokka on kooltaan noin 68 hehtaaria, mistä suurimman osan kattaa niemen pohjoisosaan sijoittuva metsäinen uikolupuisto kesämajoineen. Niemen pohjois- ja itärannat rajautuvat Vanhankaupunginlahden linnutvesistöön, joka on Natura- ja luonnonsuojelualuetta. Kivinokka sijaitsee kahden vihersormen nivelkohdassa. Se on osa Helsingin puiston ydinaluetta ja Vanhankaupunginlahden luontokokonaisuutta. Kivinokalla lähtee myös Viikki-Kivikko vihersormi, joka jatkuu mereltä kohti sisämaata ja Helsingin vihersormi, joka kulkee Vanhankaupunginlahden ja Vantaanjoen rantoja pitkin pohjoiseen.

Koko Kivinokka on arvioitu maakunnallisesti arvokkaaksi kulttuuriympäristöksi, perusteena erityisesti kaupungissa asuvan työväen vapaa-ajanvieton historia. Alue on myös luokiteltu helsinkiläisittäin merkittäväksi kulttuurimaisema-kohteeksi (ns. maisemakulttuuri) Helsingin yleiskaavojen

2002 ja 2016 pohjaksi laadituissa aineistoissa. Museovirasto on luokitellut Kivinokassa sijaitsevan Herttoniemen siirtolapuutarhan valtakunnallisesti merkittäväksi rakennetun kulttuuriympäristöksi (RKY 2009) ja se on suojeltu asemakaavalla. Siirtolapuutarhan läheisyydessä on Kuloosaaren kartano, jonka päärakennus on 1800-luvun alusta. Kartanomiljö sivarakennuksineen ja puutarhajaanteineen on arvokas kokonaisuus. Lisäksi alueella on pieniä venesatamia, yleinen uimaranta, pelikenttiä ja viljelypalstoja.

Kivinokassa sijaitseva Kuloosaaren kartanon päärakennus rakennettiin 1800-luvun alussa, ja jo 1500-luvulla Kivinokassa oli rälsstilla, josta itse kartano muodostui. Kivinokan niemi kartanoineen siirtyi Helsingin kaupungin omistukseen vuonna 1927. Tätä ennen Kivinokka tunnettiin Brändön saarena, ja koko niemi kuului Brändön kartanon maihin. Alueesta tuli kansapuisto 1920-luvulla Helsingin niemen työväestön virkistysympäristöksi. 1930-luvulla Kivinokka oli suosittu

retkeilyalue, ja vuonna 1934 perustettiin Herttoniemen siirtolapuutarha, jossa 7 hehtaarin alueella sijaitsee lähes 200 siirtolapuutarhamokkia. Kesämajoja alettiin rakentaa 1940-luvulla. Kesämaja-alueen käyttö on jatkunut nyky-päivään saakka keskeytyksellä, ja alueella on yhteensä yli 600 pientä kesämajaa. Kivinokka on edelleen tärkeä, laaja virkistysalue erityisesti Helsingin niemen itärantojen uusien asuinalueiden sekä Kuloosaaren ja Herttoniemen asukkaille.

Kivinokan nähtävyyksiä ovat Kuloosaaren kartano puutarhajaanteineen, metsän lomassa sijaitseva kesämaja-alue sekä alueen pohjoisosassa sijaitseva luontopolkku ja Vanhankaupunginlahdelle avautuva lintulava.

Kivinokka on merkitty yleiskaavassa virkistys- ja viheralueeksi. Alue on siirtolapuutarhaa lukuun ottamatta asemakaavoittamaton, mutta alueella on käynnistymässä asemakaavoitus, joka pohjautuu kesämaja- ja virkistyskäyttöön ja sen laajentamiseen.

Yleiset tavoitteet:

- Tavoitteena on turvata kulttuurihistoriallisen kokonaisuuden luonne mahdollisten peruskorjausten tai lisärakentamisen suunnittelua ohjaamalla. Alueen maisemanhoito tehdään kulttuurimaisemalliset arvot huomioiden.
- Alueidenkäytön suunnittelussa on otettava huomioon ekologisesti tai virkistyskäytön kannalta merkittävät ja yhtenäiset luontoluokat sekä alueen kulttuuriympäristön arvot. Tavoitteena on kehittää esim. sisäntulo- ja pysäköintialueiden ilmettä vastaamaan alueen arvoja.
- Kivinokan jalankulun ja pyöräilyn reittihierarkian tarkastelu asemakaavatyön yhteydessä ja osan reilistä otaminen talvikunnossapidon piiriin.
- Yleisten alueiden hoitovastuun tarkistaminen (eri tahoille vuokratut alueet) ja sopivan hoidon tason varmistaminen.

Maisema ja luonto

Kivinokan poikki kulkee itä-länsisuuntainen selänne. Selänne pohjoispuolella on vaihteleva, jyrkkipiirteinen ja metsän sulkema rantavyöhyke. Selänne eteläpuolella maasto laskee loivasti kohti rantaa. Maisema on puoliavoimaa, jonka lomassa on siellä täällä avoimia alueita. Kesämajat sijoittuvat osaksi metsämaisemaa. Alueen eteläisissä osissa on rakennettua kulttuuriympäristöä, missä siirtolapuutarha sijoittuu meljämäiseen laaksoon. Kartanon alue erottuu puistomaisen avoimena jalopuineen ja istutuksineen muusta Kivinokan ympäristöstä.

Kuva 2. Kivinokan kerroksellista rakentamisvyöhykettä.

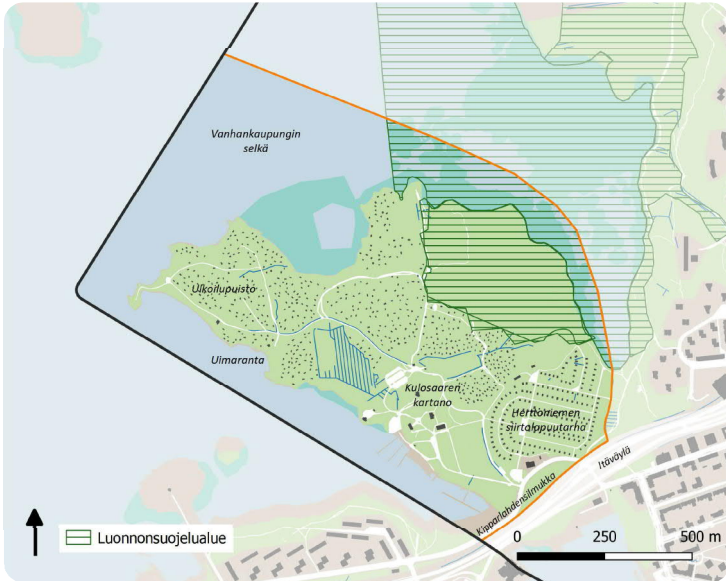


Metsä- ja puustoinen verkosto

Kivinokka on metsäinen alue ja sen luonnonympäristö on monipuolinen. Alue on Viikki-Kivikko ja Helsingin puiston vihersormien eteläinen päätepiste ja yhdistymiskohta. Huomattava osa alueesta on arvioitu joko eläimistön tai kasvillisuuden kannalta arvokkaaksi. Kivinokasta on löytynyt useita arvokkaita luontotyyppikohteita (lehtometsiä, pienialaisia suoalueita), joista suuri osa sijoittuu Kivinokan vanhan metsän luonnonsuojelualueelle. Siellä täällä löytyy myös karumpia alueita. Puuston koko, ikä ja lajisto alueella on vaihtelevaa. Alueen länsiosassa on melko avointa hoidettua sekametsää. Kuloosaaren kartanon alueella on vanhoja jaloja lehtipuita, pensaita ja istutuksia. Naurissalmen ja kartanon väliin jäävällä alueella löytyy rehevä, runsaasti aluskasvillisuutta sisältävä ja uhanalaista luontotyyppiä edustava vaahteralehto. Niemen pohjois- ja itäpuolella sijaitsee 22 ha kokoinen vanhan metsän alue, missä sijaitsee luonnonsuojelulla rauhoitettu (2017) Kivinokan vanha metsä (13 ha), jonka alueelta löytyy lehtomainen kangasmetsäalue ja kosteita lehtoja, jotka paikoin vaihtuvat karuhkoiksi korviksi. Alue on luonteeltaan aarnimetsäinen, sisältäen helsinkiläisittäin vaikuttavan järeää puustoa (etenkin kuuset) ja suurehkon määrä lahoppua, jonka ansiosta alueella on myös runsas kääpäälajisto.

Koko Kivinokan alue, siirtolapuutarha-alue lukuun ottamatta, on arvokasta lintualueita erittyneiden metsäalueiden tarjotessa eri lajeille ominaisia elinalueita. Koko Kivinokka rantoinen, metsäinen ja vanhoine rakennuksineen, mutta etenkin kartanon vanha pihapiiri ja Kivinokan vanha metsä tarjoavat lepakoille suotuisan elinympäristön. Kivinokan alueella on todennäköisesti useita lepakkokolonioita ja se on Helsingin parhaita lepakkoalueita.

Herttoniemen siirtolapuutarha on tärkeä puustoinen tukialue. Puutarhapalstoilla on runsaasti mm. kukkivia hedelmäpuita.



Kuva 1. Osa-alueen rajaus.

Tavoitteet:

- Säilyttää Kivinkon metsäinen ydinalue, arvokkaat metsäiset luontokohteet ja niiden arvot sekä ylläpitää siihen kytkettyä metsä- ja puustoista verkostoa.
- Kehittää alueen monipuolista virkistyskäyttöä kiinnittäen erityistä huomiota luontoarvojen turvaamiseen ohjaamalla virkistyskäyttöä (mm. reitistöjen ja valaistuksen suunnittelu lepakot huomioiden).
- Puuston elinvoimaisuuden ylläpitäminen kesämajojen piiriin ympäristössä.



Kuva 3. Kivinkon alueen yleisilme metsäisenä.

Niittyverkosto

Kivinkon metsäselänteen eteläpuoleiset laaksot olivat pääosin viljeltyjä ja niittyinä jo 1700-luvulla. Myös nykyisen kartanon pohjoispuolella olevat nykyiset avoimet alueet ovat näitä entisiä niittyjä tai viljelymaita. Kivinkon alueella on edelleen monimuotoista kukkivaa ruohovartista kasvillisuutta siirtolapuutarhassa ja viljelypalstoilla. Molemmat ovat pölyttäjien kannalta tärkeä osa niittyverkostoa. Alueelle sijoittuu myös kaksi niittykokonaisuutta. Toinen sijaitsee siirtolapuutarhan ja viljelypalsta-alueen välissä ja toinen uimarannan ja kartanon välisellä alueella rajautuen rantaan. Lisäksi Kivinkon rannoilla, etenkin pohjoisrannalla, Saunalahden puolella on laajoja ruovikkoalueita.

Tavoitteet:

- Ylläpitää alueella sijaitsevia niittyjä avoimina ja monilajisina oikea-aikaisella ja riittävällä hoidolla.
- Kehittää niittyverkostoa suunnittelun ja hoidon keinoin ja taten turvata erilaiset niityt ja niiden kulttuurikasvillisuus alueella huomioiden kulkureitit, biotoopit ja näkymät.
- Vieraslajien tarkkailu ja torjunta erityisesti siirtola- ja palstaviljelyalueiden reunoilla.
- Ruovikkoalueiden säilyttäminen.



Kuva 4. Siirtolapuutarha-alue on RKY-alueita. Taustalla Herttoniemenrannan kerrostaloja vastapainona puutarhamökkien pienellä mittakaavalla.

Sininen verkosto

Kivinkossa on neljä osavalmu-alueita, joita alueen vaihtelevat pinnanmuodot jakavat. Pohjoisosan vedet laskevat Vanhankaupunginselälle, keskiosan ja Kulosaren kartanon alueen vedet laskevat Naurissalmeen, ja alavaan siirtolapuutarha-alueen vedet laskevat Saunalahteen. Niemen itäosassa on pieni suo, josta kulkee uoma alueen keskiosan urheilukentän itäpäähän. Osa alueen länsiosassa sijaitsevasta alavasta ranta-alueesta on ojitettu.

Kivinkon alueelle ei ole rakennettu hulevesiviemäriä. Suurin osa alueen pinta-alasta on hyvin vettä läpäisevää luonnontilaisista tai lähes luonnontilaisista ympäristöistä. Siirtolapuutarhan ja kartanon välisellä alueella laskevaa pintaa on yli 75% pinta-alasta.

Kivinkon rehevät ranta-alueet ruovikoineen toimivat luonnollisina hulevesipuhdistamoina.

Tavoitteet:

- Hulevesireittien tarkastelu ja turvaaminen suunnittelun ja ylläpidon avulla; mm. mereen johtavien laskuojien ja purkupaikkojen mitoituksen ja kunnan riittävydestä huolehtimalla.
- Avouomien ja ojen ylläpito ja kehittäminen ekologisesti monimuotoisuutta ylläpitäen esimerkiksi uomien muotoilulla ja pienimuotoisilla patorakenteilla.

Reitistö

Kivinkon ajotiet sekä jalankulun ja pyöräilyn reitit koostuvat kokonaisuudessaan päällystämättömistä sora- ja hiekkateistä. Tieverkoston lisäksi alueella kulkee runsaasti polkuja sekä luontopolun pitkospuut.

Kivinkon alueen reitit sijoittuvat pääasiassa viheralueille, ja varsinaisia katualueita on ainoastaan Kipparlahden silmukka. Liikenneväylät ovat pienipiirteisiä ja kapeita sora- ja kiviuhkapintaisia raitteja, joilla autoilu, pyöräily ja kävely soveltuvat. Raitit ovat suurelta osin jalankulun ja pyöräilyn sallivia puistikäytävää, jotka palvelevat alueen virkistyskäyttöä ja kesämaja-alueita.

Kivinkon alue rajautuu kaakossa Itäväylään. Itäväylän, Naurissalmen ja Herttoniemen siirtolapuutarhan ympäröimänä on alueen ainoa katualueella rakennettu katu, Kipparlahdensilmukka. Se on paikallinen kokoojaku, jonka toiselle reunalle sijoittuu luonnonkivisellä reunatuella korotettuna erotettu jalkakäytävä ja pyöräte.

Kivinkolla on kolme pysäköinnille osoitettua aluetta. Kipparlahdensilmukan kohdalla oleva pysäköintialue palvelee alueelle autolla saapuvia ulkoilijoita ja Herttoniemen siirtolapuutarhan kävijöitä. Kulosaren kartanon päärakennuksen eteläpuolella oleva pysäköintialue tukee Naurissalmen venesataman toimintoja. Kivinkon laajin pysäköintialue sijaitsee kartanon ja viljelypalstojen välissä, palvelen etenkin kesämajojen käyttäjiä. Lisäksi esteettömän luontopolun alkuun on rakennettu muutaman invapaikan pysäköinti.

Tavoitteet:

- Asemakaavatyön yhteydessä jalankulun ja pyöräilyn reittihierarkian tarkastelu, opastuksen kehittäminen, valaistuksen reittiosuuskien tarkistaminen ja osa reitistöä ottaminen talvihoidon piiriin.
- Alueen vehreyden vaaliminen ja säilyttäminen liikenneväylien ympäristössä.
- Pysäköintialueiden ilmeen ja toiminnallisuuden parantaminen alueen arvot ja ominaispiirteet huomioiden.
- Jalankulureittien kehittäminen viihtyisiksi ja turvallisiksi huomioimalla kasvillisuus, varusteet ja kalusteet, opastuspisteet ja väylien monikäyttö.

Puistot

Kivinko on luonteeltaan metsäinen ja suuri osa alueesta on luonnonympäristönä hahmottuvaa metsäistä kesämaja-alueita, palstaviljely- tai luonnonsuojelualueita. Siitä voidaan kuitenkin erottaa muutamia puistomaisempia alueita, kuten Kulosaren kartanopuisto, Herttoniemen siirtolapuutarha-alue sekä pienempiä nurmivaltaisia urheilukenttiä. Pohjoisosan kesämaja-alueita voidaan luonnehtia metsäisenä ulkoilupuistona reittiverkostoineen.

Puistoihin liittyvät tavoitteet on kirjattu maisema-aluekohdasta.



Kuva 5. Kulosaren kartanon pysäköintialue Herttoniemen siirtolapuutarhan vieressä. Puihin aita on riikki ja luiska epäsiisti.

Rakenteet, kalusteet, varusteet ja valaistus

Alueella on paljon erilaisia varusteita, kuten penkkejä, roska-astioita, erityyppisiä opasteita ja istutuksia rajaavia suoja-aitoja. Uimarannalla on lisäksi wc:t ja pukukoppeja. Myös valaisinmalleja on useita.

Siirtolapuutarha-alueella ja kenttäalueilla on muutama leikkiväline. Siirtolapuutarha-, viljelypalsta- ja kesämaja-alueella on lisäksi asukkaiden omia varusteita ja kalusteita viljelyyn ja vapaa-aikaan liittyen.

Esteettömän luontopolun rakenteisiin kuuluu infotaluja, opasteita, pitkospuuta sekä puinen lintulava, josta on mahdollisuus tarkkailla Saunalahden linnustoa. Luontopolku on suunniteltu ja toteutettu erityisesti näkövammaiset huomioiden, mm. infotalujen sisältö on luettavissa myös pistekirjoituksen avulla.

Tavoitteet:

- Valaistuksen, varusteiden ja kalusteiden suunnittelu yhtenäiseksi ja selkeäksi osana muuta kokonaisuutta.
- Reittihierarkian kehittäminen aluekokonaisuuteen ja mm. valaistus sitä korostamaan.

Maisema-alueet

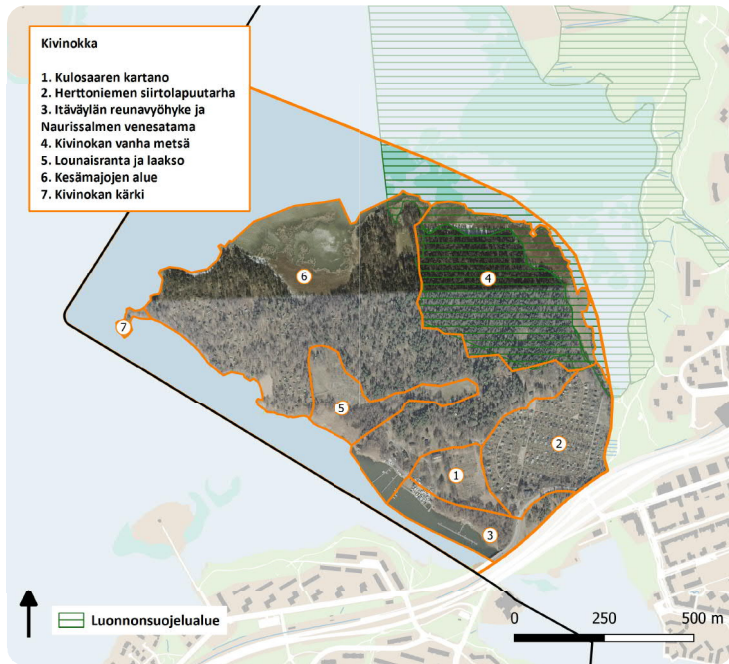
Alue on jaettu seitsemään luonteeltaan erilaiseen maisema-alueeseen. Aluekorteissa esitetään pääasiassa maisemakuullisia tavoitteita, jotka nojautuvat tietoon ja havaintoihin alueiden luonnosta, kulttuurista ja käytöstä. Luonnonhoitoa koskevat yksityiskohtaiset, metsäkuviokohdattaiset hoito- ja näköalasuunnitelmat määritellään alueen luonnonhoidon toteutus suunnitelmassa.

1. Kulosaaren kartano

Aluekuvaus

Kivinokan lounaisosassa sijaitseva Kulosaaren kartanon ympäristö muodostaa alueelle merkittävän puistokokonaisuuden.

Kulosaaren kartanon päärakennuksen edessä on vanhojen lehmusten reunustama nurmikenttä. Kartanon alueella on vanhoja jalopuita ja pensas- ja kukkaisutuksia. Kartanolle johtaa puukujanne. Päärakennuksen lisäksi alueella on muutama arvokas sivurakennus sekä mm. vanhaa kiviäitää ja muita vanhoja puistoon liittyviä rakenteita. Kartanopuiston ympäristö ja näköalaksi ovat pitkälti umpeenkasvaneita. Merinäköalaa eteen on kasvanut arvokas vaahteralehto.



Kuva 6. Osa-alueen maisema-aluejako.

Kartanopuiston pääkseli rajautuu nyt pysäköintialueeseen ja veneensäilytyspaikkaan.

Vaalittavat erityispiirteet

Kartanopuisto on arvoympäristö, jonka kehittämistä tulee pohtia kokonaisuutena. Vanhat jalopuut ja muu kasvillisuus ovat osa arvoympäristöä.



Kuva 7. Kulosaaren kartanopuiston puukujanne.

Tavoitteet:

- Kartanopuistosta laaditaan ympäristöhistoriallinen selvitys ja kasvillisuusinventointi, joiden jälkeen peruskorjaus- sekä hoito- ja kehittämissuunnitelmat ja toteutus. Alueelle laaditaan asemakaava, jossa selvitetään suojelun tarve.
- Tärkeiden pitkien näkymien avaaminen ja korostaminen sekä kartanon aluetta merelle, että Kulosaaresta ja mereltä kohti kartanoaluetta. Tarkastelussa yhteensovitetaan kulttuurihistoria- ja luontoarvot.
- Maisemallisen tilajaon selkeyttäminen ja kulun ohjaaminen kartanopuiston, pysäköintialueen, venesataman ja siirtolapuutarhan välillä.

2. Herttoniemen siirtolapuutarha

Aluekuvaus

Siirtolapuutarha sijoittuu laaksomaiseen tilaan ja on valtakunnallisesti merkittävää kulttuuriympäristöä (RKY). Se on myös osa Kivinokan laajempaa, maakunnallisesti arvokasta maisema-alueita ja suojeltu asemakaavalla.

Siirtolapuutarha on maisemallisesti omaleimainen alue, missä korostuvat pieni mittakaava ja puutarhamainen miljö. Täustalla kontrastina tälle näkyvät metrorata ja korkeat kerrostalot. Rinnealueella kasvaa varttunutta metsää ja sisärajajoiden yhteydessä vanhoja jalopuita.

Vaalittavat erityispiirteet

Puutarhamainen miljö ja pieni mittakaava. Lajistoltaan rikas ja kerroksellinen kasvillisuus. Alueen sisäiset näköalalinjat.

Tavoitteet:

- Siirtolapuutarhan RKY-arvojen säilyttäminen.

3. Itäväylän reunavyöhyke ja Naurissalmen venesatama

Aluekuvaus

Alue on kokonaisuudessaan melko rakennettua. Kipparlahdensilmukan kohdalla on liikenteen sisään tulopiste Kivinokalle Itäväylän suunnasta. Kipparlahdensilmukan kohdalla oleva pysäköintialue palvelee siirtolapuutarhan käyttäjiä ja muita alueella liikkuvia. Naurissalmen itäranta on rehevä, runsaasti aluskasvillisuutta sisältävä ruovikkorantainen vaahteralehto, jossa kasvaa myös komeita tervaleppiä. Vaahteralehdot ovat uhanalainen luontotyyppi.

Venesatama ja veneiden talvisäilytys rannassa on aivan kartanopuiston lähellä; tämä ja lähellä sijaitsevat pysäköintikentät eivät vastaa ilmeiltään aluekokonaisuuden arvoa.

Vaalittavat erityispiirteet

Vaahteralehdon maisema- ja luontoarvot. Reunavyöhyke pysäköintialueineen on alueen "kasvot" Itäväylän suunnasta tultaessa. Suojapuuston merkitys on Itäväylän vierellä tärkeä. Näkymien avaamista merenlahdelle voi tehdä harkiten ja uhanalainen luontotyyppi, eli vaahteralehto huomioiden.

Tavoitteet:

- Uhanalaisen luontotyypin, rannassa sijaitsevan vaahteralehdon, säilymisen turvaaminen.
- Luontoarvojen yhteensovittaminen kartanon kulttuurihistoriallisten arvojen kanssa näkymien avaamisessa.
- Pysäköintikenttien yms. alueiden hoito ja kehittäminen ympäristön arvoja resonoiviksi alueiksi.

4. Kivinokan vanha metsä

Aluekuvaus

Kivinokan rakentamaton osa on luonnonsuojelualuetta. Se on kuusivaltainen metsä, jossa on runsaasti lahoppua ja poikkeuksellisen monipuolinen lahottajajäsenilajisto. Metsä on luontoarvoiltaan rikas, se on mm. arvokas linnusto- ja lepakkoalue.

Vaalittavat erityispiirteet

Vanhan metsän luontoarvot ovat tärkein vaalittava ominaisuus. Metsässä on esteetön luontopolku ja vaikuttaa vanhan metsän tuntua.

Tavoitteet:

- Luonnonsuojelualueella hoito suunnitellaan ja toteutetaan suojeluvuorokauden oman hoito- ja käyttösuunnitelmien mukaisesti. Helsingin kaupungin ympäristöpalvelut vastaa hoito- ja käyttösuunnitelman laadinnasta ja päivityksistä.
- Turvataan yhteydet luonnonsuojeluvuorokauden reiteiltä ympäröiviin ulkoilureitteihin.

5. Lounaisranta ja laakso

Aluekuvaus

Maisema-alue muodostuu laaksomaisesta ranta-alueesta, johon kuuluvat viljelypalsta ja pallokenttä. Alue on ollut niittyä jo 1700-luvun puolivälissä.

Vaalittavat erityispiirteet

Maiseman avoimuus ja selkeys, näkymät merelle, rannan läheisyys ja siellä olevat toiminnot.

Tavoitteet:

- Kenttien yms. alueiden hoito ja kehittäminen ympäristön arvoja resonoiviksi alueiksi. Huomiota kiinnitetään etenkin reunavyöhykkeiden hoitoon.
- Toimintojen selkeyttäminen ja kehittäminen rakenteita, kalusteita ja opastusta yhtenäistämällä, aluekokonaisuuden arvot ja pieniä piirteitä huomioiden ottaen.
- Viljelypalstojen reuna-alueiden haitallisten vieraslajikasvustojen torjunta.

6. Kesämajojen alue

Aluekuvaus

Kesämajojen alue on maisemallisesti hyvin omaleimainen alue: pienet kesämajat sijoittuvat tiiviisti metsäisille rinteille. Yleisilme on hoidettua sekametsää; mökkien ympärillä on pensaikkooja ja muuta matalaa kasvillisuutta. Rinnemaaston vuoksi portaita, mutta rakenteita ja kulkureittejä mörköille erotuvat pääpoluille.

Vaalittavat erityispiirteet

Kesämajojen alue on erityinen alue niin historiansa kuin maisema-arvojen vuoksi. Alueen pieniä piirteitä ja henki luovat omaleimaisuutta, jota vastaavaa on muualta vaikea löytää.

Tavoitteet:

- Kesämaja-alueen pihapiirien ja reittien turvallisuuden varmistaminen.
- Alueen kehittäminen puistometsän luontoarvoja vaalien.
- Maisematilojen esiin nostaminen reunavyöhykkeiden hoitoa ja avoimia alueita kehittämällä.
- Ympäristön hoidon tason yhtenäistäminen.

7. Kivinokan kärki

Aluekuvaus

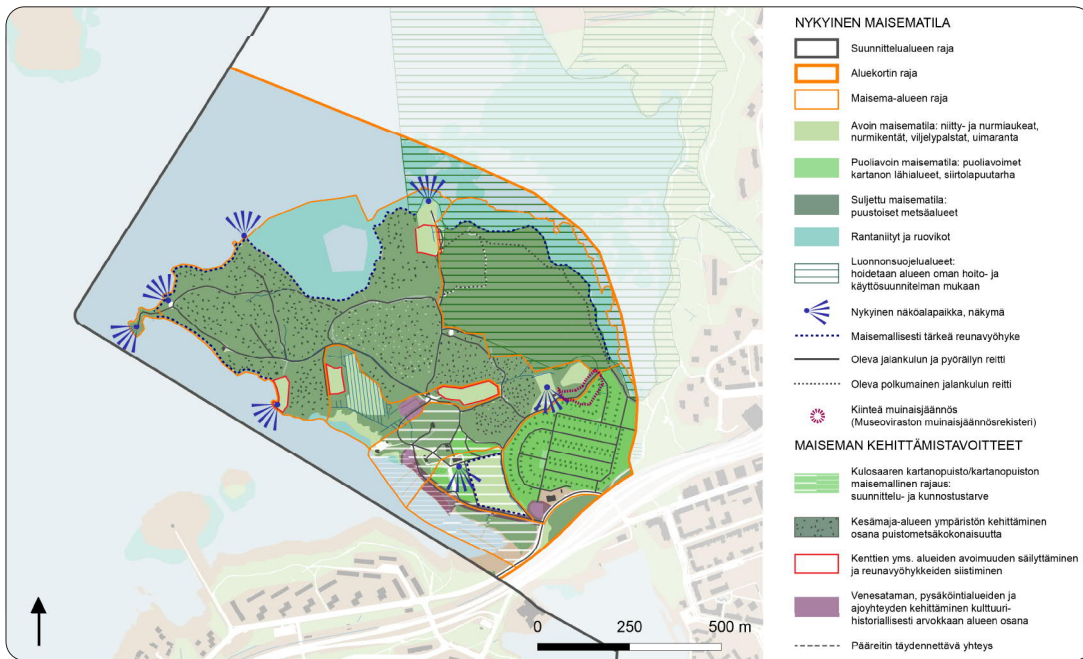
Niemenkärki on kapea kannas Kivinokan länsipäässä. Sinne johtaa polku, jonka päästä avautuu avarat näköalat Vanhankaupunginlahdelle, Kulosaaren ja keskustan suuntaan. Tästä johtuen se on suosittu ulkoilukohde.

Vaalittavat erityispiirteet

Kärjen arvoja ovat luonnonmukainen ja rakentamaton ilme. Näköalapaikkana kohde on vertaansa vailla.

Tavoitteet:

- Reitin turvallisuudesta huolehditaan, mutta rakenteita ei lisätä.



Kuva 8. Osa-alueen nykyinen maisematila ja maiseman kehittämistavoitteet.

2. LÄNSI-HERTTONIEMEN SELÄNNEMETSÄT, MÖLYLÄ JA FASTHOLMA

Yleiskuvaus

Alue sijoittuu Vanhankaupunginlahden itäreunaan ja on kokonaisuudessaan viher- ja vesialuetta. Aluekokonaisuus on yleiskaavoitettu viheralueeksi, mutta pääosa alueesta on asemakaavoittamatonta. Kohdealue on tärkeä osa laajempaa ekologista verkostoa ja kaupungin virkistysverkostoa, joka tarjoaa alueen käyttäjille monipuolisia ulkoilu- ja harrastusmahdollisuuksia liikuntapaikkoineen. Alue muodostaa merkittävän jakson Kivinkasta Vantaalle ulottuvaa Viikki-Kivikko viherosmaa, joka noudattelee metsäistä selännettä ja Viikin laaksoja. Pohjoisessa alue liittyy Viikintien pohjoispuoleiseen Hallainvuo-

ren alueeseen. Selännettä noudattelee suosittu pohjois-etelä suuntainen virkistysreitistö ja alue on vilkkaassa ulkoilu- ja virkistyskäytössä. Osa-alue kuuluu myös Helsinginpuistoon: Vanhankaupunginlahdi ja sen rantavyöhykkeiden puistot, metsät ja pellot liittyvät luoteessa Vantaajoen jokilaaksoon ja etelässä Kivinkan kautta Mustikkamaalle ja saaristoon.

Aluekokonaisuudella on paljon erilaisia luontoarvoja. Maisemallisesti alueelle tyypillisiä ovat mäntyvaltaiset rinnemetsät, puoliavoimet tai avoimet kallioselänteet ja rantaruovikot. Suun-

nittelalueen länsipuolella on Viikki-Vanhankaupunginlahden luonnonsuojelualue, joka on Helsingin laajin ja hyvin merkittävä suojelualue. Natura 2000-verkoston kuuluvassa kosteikkoalueessa on pääosin ruovikotuneita ranta-alueita, laitumia, vesialuetta ja rantametsää. Kosteikkoalue on ennen kaikkea arvokas muuttoaikaisena lintulajien ja lintujen pesimäympäristönä.

Alueen eteläosa on 1900-luvun vaihteesta alkaen ollut huvila-alueita. Suuri osa huviloista oli sittemmin ympärivuotisessa asinkäytössä. Osa huviloista purettiin Herttoniemen asuinalueiden rakentamiseksi, mutta selännettä alueella monet huviloista olivat asuttuja vielä 1970-80 -luvulle. Viimeinen säilynyt huvilarakennus löytyy Fastholman niemeltä. Huvilan tontti on Helsingin seurakuntayhtymän omistuksessa ja rakennus yksityisessä omistuksessa. Fastholmaan johtavan tien ja pohjois-etelä suuntaisen ulkoilutien varrella sijaitsee Helsingin kaupungin lumenvastaanottoaika ja Staran varikko. Tätä pohjoisempaan sijaitsevat koira-aitaus ja kaupungin liikuntapuisto sekä vanha hyyppymäki ja laskettelurinne.

Alueen vahvuksia ovat maiseman monimuotoisuus, luonto- ja virkistysarvot, kallioalueet pitkin näkymineen sekä rannat, purot ja kosteikot. Mahdollisuutena on näiden arvojen ja ominaisuuksien korostaminen ja nykyistä parempi vuoropuhelu.

Yleiset tavoitteet:

- Maisemarakenteeltaan vahvan ja monimuotoisen kokonaisuuden erityispiirteiden vahvistaminen.
- Vanhankaupunginlahden arvojen huomiointi osan alueen kaikkissa hoitotoimenpiteissä ja suunnittelussa.
- Kaupunkiluonnon monimuotoisuuden tukeminen metsäluontoa vaalimalla ja vanhoja niittyjä (mm. entisten huviloiden pihapiirejä) kunnostamalla sekä ottamalla niittyjä ylläpidon piiriin.
- Fastholman alueella kaupungin omistamien alueiden kehittäminen kulttuurivaikutteisena maisemakohteena. Osa Fastholmasta muuttamassa luonnonsuojelualueeksi.
- Rantareitin ja muun reitistön parantaminen ja eri liikemismuotojen yhteensovittaminen. Reittien varsien suunnitelmallinen hoito, mm. vesakon poisto tärkeiltä näkymäkohdilta ja maisemallisesti tärkeiden mäntytien kohdalla.
- Kaupungin lumenvastaanottoaika ja Staran varikkoalueen kehittäminen maisemallisesti, toiminnallisesti ja erityisesti ekologiset näkökulmat ja lähialueen suojelevarvot huomioiden.
- Luonnonsuojelualueilla ja rauhoitettavilla alueilla hoito suunnitellaan ja toteutetaan suojeluvuorokauden oman hoito- ja käyttösuunnitelman mukaisesti. Helsingin kaupungin ympäristöpalvelut vastaa hoito- ja käyttösuunnitelman laadinnasta ja päivityksistä.

Maisema ja luonto

Maisemallisesti alue on hyvin monipuolinen ja kiinnostava: täältä löytyy lähes kaikkea entisistä autioituneista huviloiden pihapiireistä luonnonsuojelualueisiin ja kallioselänteisiin. Suuret korkeuserot, jyrkät rinnet ja paikoin maaston vaikeakulkuisuus korostavat alueen ääripiirteitä. Rakennetun reitti-verkoston lisäksi alueella ja metsissä on vanhaa polkuverkostoa vähintään 1800-1900-lukujen vaihteesta. Vanhan polkuverkoston lisäksi alueelle on kulunut uusia polkuja, mikä kertoo alueen vilkkaasta käytöstä. Kulttuuri- ja vapaa-ajan toimiala on hoidettu entistä laskettelurinnasta avoimena maisemana. Kallioselänteeltä avautuu kauniita näkymiä ja alue on suosittu oleskelualue asukkaiden keskuudessa.

Alue liittyy laajempaan kulttuuriympäristöön, Kivinkaan ja Vanhankaupunginlahden sekä etenkin Länsi-Herttoniemen 1940-1950-luvulla syntyneeseen asuinalueeseen. Viheralueelta löytyy ensimmäisen maailmansodan aikaisiin linnustustoihin liittyviä kiinteitä muinaisjäänöksiä sekä jääne Brakvikin vanhan torpan paikasta ja mahdollisesta kylän paikasta.

Kaupungin lumenvastaanottoaika ja Staran varikko ovat epäselvän rajautumisen takia maisemallisen epäkohta Natura-alueen välittömässä läheisyydessä.

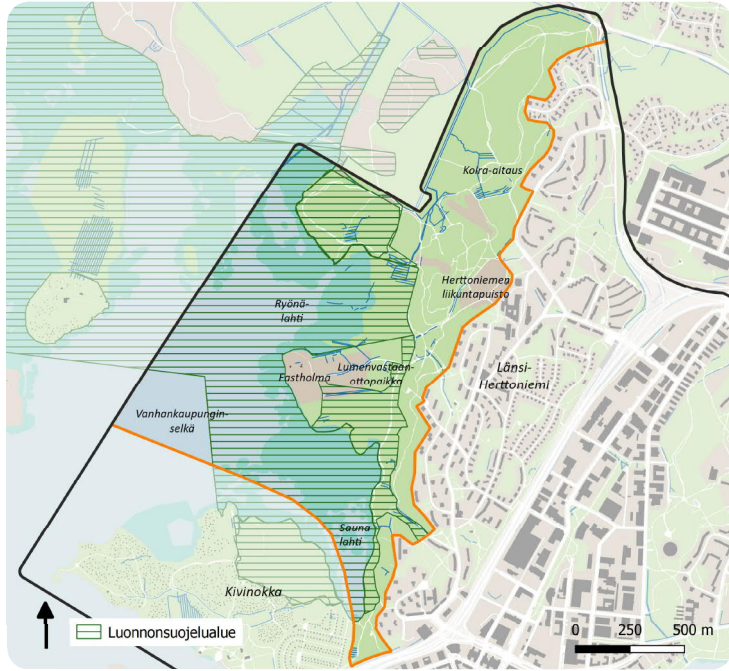
Tavoitteet:

- Kulttuuriympäristön vahvistaminen osana maisemakokonaisuutta vanhojen, hävinneiden huviloiden entisissä pihapiireissä.
- Tarkasti harkittuja ja kapeita näkymäsektoreita avataan metsäselänteiden reitien varrella, merelle tuomaan virkistysmaisemaan lisää elämyksellisyttä.
- Pieniä avoimia tai puoliavoimia maisematiljoja kehitetään tuomaan ekologista ja tilallista monimuotoisuutta ja historiallista kerroksellisuutta metsävyöhykkeelle rantareitin varrella. Luonnonhoitoa tehdään hyödyntäen alueella säilyneitä kulttuurikasvillisuutta, vaalien ja ennallistaen perinnebiotooppeja.

Kuva 2. Osa-alue Länsi-Herttoniemen kallioselänteitä kuvattuna.



Herttoniemen aluesuunnitelma 2020-2029



Kuva 1. Osa-alueen rajaus.



Kuva 3. Vanhojen pihapiirien alueilla löytyvä kulttuurivaikuttainen kasvillisuus on muistuma Herttoniemen huvilakaudelta.



Kuva 4. Pienialaiset niityt luovat vaihtelua maisemaan ja ovat ekologisesti tärkeitä.

Metsä- ja puustoinen verkosto

Alue on tärkeä ekologisen verkoston runko-yhteys ja merkittävä osa Viikki-Kivikko-vihersormea. Pitkänomainen, ranta- ja kalliovyöhykkeen muodostama kokonaisuus on osa metsä- ja puustoisesta verkostosta ydinalueella. Alueen merkitystä verkoston kannalta lisää se, että alueella yhdistyvät kaksi vihersormea (Viikki-Kivikon vihersormi ja Helsinginpuiston vihersormi). Alueella on monipuolisesti metsiä ja puustoisia, suojaisiin rantoihin liittyviä luontoarvoja. Suuri osa alueesta on muun muassa linnuston ja lepakkojen kannalta arvokasta. Alueen runsaan lahoppuun ansiosta sieltä löytyy myös riikas kääpälajisto. Alueelta voidaan luultavasti tunnistaa vielä nykyisten inventointitietojen lisäksi useampia luontoarvoja, kun niiden kartoituksia tehdään lisää ja/tai päivitetään. Erittäin alueen metsien arvo kasvaa koko ajan, sillä puuston rakenne monipuolistuu, jolloin metsien muikin eliölajisto saa lisää elinmahdollisuuksia.

Tavoitteet:

- Metsäluonnon monimuotoisuuden turvaaminen ja metsän tunnun vaaliminen.
- Alueen reunametsien elinvoimaisuuden, turvallisuuden ja uudistumisen turvaaminen, sekä metsien lähi- ja kaukomaisemien ylläpito ja kehittäminen.
- Metsäisen runko-yhteyden vahvistaminen Viikintien yli Hallainvuorelle. Vihersillan mahdollisuuden tarkastelu.
- Luonnonsuojelualueilla ja rauhoitettavilla alueilla hoito- ja käyttösuunnitelmien mukaisesti. Helsingin kaupungin ympäristöpalvelut vastaa hoito- ja käyttösuunnitelmien laadinnasta ja päivityksistä. Alueelle on laadittu Vanhankaupunginlahden lintuvesi Natura 2000 –alueen hoito- ja käyttösuunnitelma 2015-2024.
- Monipuolisuuden ylläpitäminen ja kehittäminen luonnonhoidossa:
 - Puuston kehittäminen monilajisena.
 - Mäntyjen ja jalopuiden suosiminen rantareitin tuntumassa ja maisemapuina. Tulvivilla ranta-alueilla suositaan tervaleppää.
 - Pienialaisten niityt- ja metsäkuvioiden vuorottelun korostaminen, mm. vanhojen huvilapaikkojen kulttuurikasvillisuuden hoidon avulla.
 - Lahoppuajatumusta huolehtiminen.



Kuva 5. Alueella on monimuotoisuuden kannalta tärkeää lahoppuuta. Lahoppuajatumon turvaaminen huomioidaan ylläpidossa myös jatkossa.

Niittyverkosto

Alueella sijaitsevat avoimet biotoopit ovat kalliokeitoja ja pienialaisia niittyjä. Luontoarvoiltaan arvokkaita ja osittain umpeenkasvanneita niittyjä sijoittuu rantavyöhykkeelle rantareitin läheisyyteen. Nämä ovat entisiä viljelymaita, niittyjä ja pihapiirejä Länsi-Herttoniemen huvilakaudelta. Metsäselänteen kalliokeidot ovat myös alueelle tyyppillisiä.

Alueelle sijoittuu kolme ruovikkoa alkaen pohjoisesta: Purolahti, Ryönälähti ja Saunalahti. Ne ovat keskeinen osa alueen maisemaa ja luontoarvoiltaan erittäin merkittäviä. Ruovikot kuuluvat Viikki-Vanhankaupunginlahden luonnonsuojelualueeseen ja Natura 2000-alueeseen kuuluvaan Vanhankaupunginlahden lintuveeseen.

Purolahden ruovikko ja Ryönälähdän tervaleppiko ovat myös linnustoltaan arvokkaita.

Tavoitteet:

- Entisten huviloiden pihapiirien biotoopin ylläpitäminen ja vaaliminen niin, että niityt pysyvät avoimina ja kulttuurikasvillisuus säilyy.
- Kalliokeitojen säilyttäminen avoimina. Tarvittaessa kulun ohjaaminen sekä vesakon poistaminen.
- Reittien ja piknikpaikkojen sijoittaminen harkitusti suotuisille niitylajikulle.
- Pääsy veden äärelle harkituissa kohdoin rantapuuston ja ruovikon luontoarvot huomioiden.

Sininen verkosto

Vanhankaupunginlahden ranta-alueet ruovikkoineen muodostavat keskeisen osan sinistä verkostoa. Merkittävin puro on pohjoisessa Viikinojan valuma-alueelta mereen virtaava Viikinoja. Muutoin alueella olevat vesistöt ovat oja ja eteläosaan sijoittuva pienehkö lampi. Purojen putkitettuja osuuksia ei ole.

Kaupungin lumenvastaanottoaikojen ja Staran varikon hulevedet ohjautuvat käsittelemättöminä Vanhankaupunginlahden, ilman laadullista käsittelyä.

Merivesitulvia esiintyy alueen alavimmissa rantaosuuksilla, Ryönälähdän kohdalla.

Tavoitteet:

- Kaupungin lumenvastaanottoaikojen ja Staran varikon Vanhankaupunginlahden johtavien hulevesien laadullinen käsittely ja varikkotoimintojen haltuunotto.
- Haitallisten vieraslajien poistaminen kaikkien vesiuomien varrelta. Varikkoalueen ja lumenvastaanottoaikojen haitallisten vieraslajien torjunta ja tilanteen haltuunotto.

Reitistö

Alue rajautuu lännessä Länsi-Herttoniemen asuinalueeseen, Idässä Vanhankaupunginlahden itäreunaan sekä aivan alueen koillisosassa Viikintiehen. Ainoat alueella olevat ajoväylät kulkevat Fastholman niemelle, kaupungin lumenvastaanottoaikalle ja Staran varikkoalueelle. Ajotiet ovat nimettömiä eikä niillä ole merkittyä asemakaavaan. Yhteydet ovat sorapintaisia ja valaistuja.

Alueella on paljon kapeita, mutkittavia ja maaston muotoja myötäileviä kivituhkapintaisia ulkoilureittejä, jotka palvelevat alueen virkistyskäyttöä. Käytävillä on pyöräily- ja kävelyn osuuksia, joilla reittejä tulisi turvallisuuden ja paremman käytettävyyden näkökulmasta opastaa ja jäsentää paremmin.

Alueen ulkoilureittien ylläpidosta vastaa osittain kaupunkiympäristön (Kymp) ja osittain kulttuurin ja vapaa-ajan toimiala (Kuva). Reitteihin liittyvät toimenpiteet tulee suunnitella ja toteuttaa Kympin ja Kuvan yhteistyönä.

Tavoitteet:

- Liikenneturvallisuuden parantaminen ajoväylien ja kevyenliikenteen reittien risteyskohdissa.
- Reitistön suunnistettavuuden parantaminen virkistyskäytön sekä käytettävyyden näkökulmasta, mm. opastuksen ja selkeämmän reittihierarkian avulla.
- Selvitys reittien varsien käsittelystä ja levähdyspaikkojen sijoittelusta.

Puistot ja kasvillisuus

Alue on pääosin luonnonmukaista vihraluetta, rakennettu- ja puistoja siellä ei juuri ole. Herttoniemen liikuntapuiston ja koira-aitauksen rakentelut liittyvät luontevasti ympäröivään metsäluontoon.

Rannat ovat luonnonmukaisia, luonnonsuojelualueeseen rajautuvia, reheviä kosteikkorantoja, joissa lahoppuosta esiintyy runsaasti. Nämä ovat tärkeitä elinympäristöjä lottajasiemille, linnuille, lepakoille ja muille eliöille. Selänne metsillä vaihtelevat karummat ja rehevämmät luontotyypit, vanhat pihapiirit sekä kalliokeidot.

Vanhankaupunginlahden hoito- ja käyttösuunnitelmaa varteen tehdyssä kasvillisuusinventoinnissa (2004) lahden kasvillisuus jakautuu erilaisiin ruovikkotyyppeihin hyvin märistä kuiviin. Alueella esiintyvät viisi luontodirektiivin luontotyyppiä ovat jokisuistot, vaihettumis- ja rantasuot, kosteat suorruohonitit, merenrantaniityt ja metsäluhdat. Fastholmassakin esiintyvät ruovikkotien takana sijaitsevat metsäluhdat ovat ensisijaisesti suojeltavia, jotka ovat vaarassa kadota EU:n alueelta. Kohdealueen rannoilla on lisäksi reheviä lehtoja ja rantaleppikoita.

Rakenteet, kalusteet, varusteet ja valaistus

Rantareitti ja selännealueen pääreitit ovat valaistuja. Luonnonsuojelualueilla ja Fastholman näkötornilta on opastaulut. Tärkein reittien risteys- ja toiminnallisiin kohtiin (näköalapaikka, koira-aitaus, liikuntapuisto) on sijoitettu penkkejä ja syväjäteastia.

Tavoitteet:

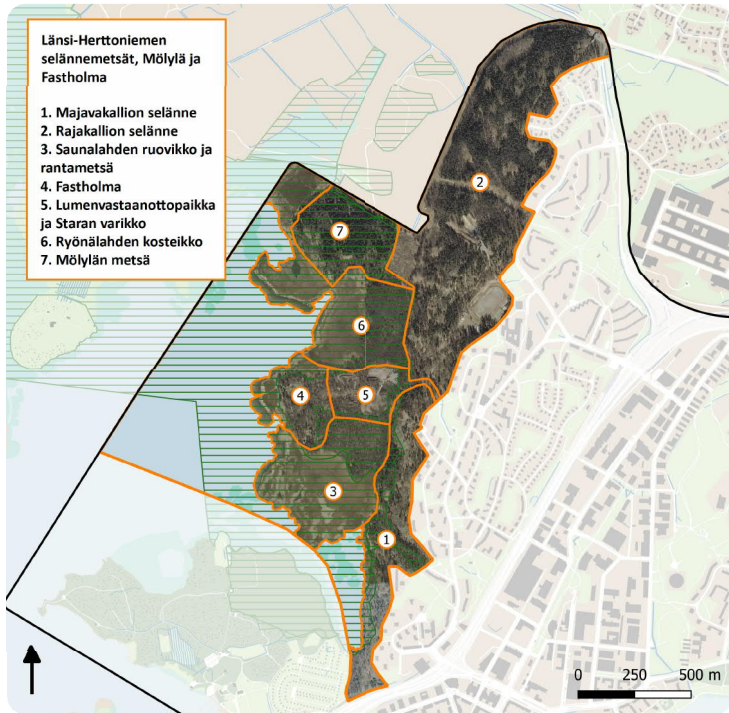
- Opasteiden, penkkien ja oleskelualueiden varusteiden tarpeiden kartoitus.
- Valaistuksen parantaminen pääreiteillä alueen luontoarvot (mm. lepakot) huomioon ottaen.
- Selvitys reittien varsien käsittelystä ja levähdyspaikkojen sijoittelusta.

Maisema-alueet

Alue on jaettu seitsemään luonteeltaan erilaiseen maisema-alueeseen. Aluekorteissa esitetään pääasiassa maisemakuullisia tavoitteita, jotka nojautuvat tietoon ja havaintoihin alueiden maisemasta, luonnosta, ja käytöstä. Luonnonhoitoa koskevat yksityiskohtaiset hoitoimenpiteet määrittellään alueen luonnonhoitosuunnitelmassa. Maisema-alueet on nimetty tässä tyyppitelyyn havainnollistamiseksi, nimet ja alueajat ovat epävirallisia.



Kuva 6. Voimalinja kulkee metsäselänteen poikki. Sen alla kasvavat eri tyyppiset niityt ovat tärkeä osa alueen niityverkoston.



Kuva 7. Osa-alueen maisema-aluejako.

1. Majavakallion selännemetsä

Aluekuvaus

Majavakallion selännemetsä avautuu pitkänä ja kapeana länsirinteenä Vanhankaupunginlahdelle. Jyrkkä rinne laskeutuu Länsi-Herttoniemen asuinalueelta rakentamattomaan luonnonrantaan. Mäenlaskijantien kalliot ovat virkistyskäytön kannalta tärkeä alue näköalapaikkoineen ja polkuverkostoineen. Kaukomaisemassa rinne on näkyvä ja merkittävä. Se luo Herttoniemelle metsäisen siluetin Vanhankaupunginlahdelta ja keskustasta katsottuna.

Metsät ovat pääosin kuivia tai tuoreita mäntyvaltaista metsää ja pienialaisia kalliokeitoja. Alueen eteläosassa, Kivonkan suuntaan mentäessä, on myös reheviä lehtopainantaita. Alueella on sekä kulttuurihistoriallisia että luontoarvoja. Suurin osa alueesta (rantavyöhyke ja lehtomaisen painanteen muodostama yhteys rantaan Mäenlaskijantieltä) on luonnonsuojelualuetta.

Vaalittavat erityispiirteet

Metsän ja avoimien kalliokeitojen vuorottelu sekä metsän tuntu. Vanhojen, hävinneiden huviloiden pihapiirin kulttuurikasvillisuuden jäänteet. Alueen linnusto- ja lepakkovarvot sekä sen tärkeä rooli puskurialueena Vanhankaupunginlahden herkälle luonnonsuojelualueelle.

Tavoitteet:

- Luonnonsuojelualueilla ja rauhoitettavilla alueilla hoito- ja käyttösuunnitelmien mukaisesti. Helsingin kaupungin ympäristöpalvelut vastaa hoito- ja käyttösuunnitelmien laadinnasta ja päivityksistä.
- Ulkoilureitin turvallisuudesta huolehditaan, tarvittaessa poistetaan huonokuntoisia puita reitin varrelta.



Kuva 8. Herttoniemen selännemetsien reunat ovat maisemallisesti tärkeitä sekä lähi- että kaukomaisemassa. Viikinteltä Länsi-Herttoniemen viijelypaistoille kulkevan reitin kohdalla metsä kehystää Viikkin peltoauketa.

2. Rajakallion selänne

Aluekuvaus

Maisemallisesti tärkeä selännemetsä, jossa on merkittäviä luontoarvoja. Alue on topografialtaan vaihteleva: korkeuserot voivat olla jopa 30 metriä. Kasvupaikat vaihtelevat selänteen laella olevista kalliokeidoista alarinteiden lehtomaisiin sekametsiin. Puusto on kasvupaikkojen mukaan vaihtelevaa. Eteläosa ja lakialueet ovat mäntyvaltaisia, pohjoisosa kuusivaltaisia. Keskiosassa on runsaasti hies- ja rauduskoivua. Paikoitellen kasvaa myös haapaa ja jaloja lehtipuita. Luonnonympäristön ohella alueella on suosittu ulkoilureitistö sekä rakennettuja ja hoidettuja näköalapaikkoja; mm. vanha hyppyrimäen paikka Majavatie tuntumassa.

Selännealueella on paljon kallio- ja kitumaita, myös kalliokeitoja. Kasvupaikkojen luonteen vuoksi tietyt alueet ovat alttiita kuivuustuhoille ja kulumiselle. Metsien puusto on koivuvaltaista ja melko vanhaa. Alarinteillä ja rannassa esiintyy myös jalopuita ja tervaleppää.

Herttoniemen liikuntapuisto urheilukenttineen on aikakaudelleen tyypillinen kokonaisuus, joka on liittynyt Länsi-Herttoniemen lähiorakentamiseen. Myös liikuntapuistoa ympäröivä metsä on vilkkaassa ulkoilukäytössä ja siellä on tiheä ulkoilureitistö. Alueella on valaistu kuntorata ja portaat, mäen päällä on useita näköalapaikkoja. Hyppyrimäen ja laskettelurinteen ympäristöt liittyvät liikuntapuistoon ja ovat suosittuja kohtaamispaikkoja.

Selännealueella on 1. maailmansodan aikaisia linnoituslaitteita.

Sopulimetsässä on voimalinja ja koira-aitaus. Puusto alueella on pääosin lehtipuuvallista puustoa, myös mäntyä esiintyy. Alueella löytyy myös arvokas korpialue ja linnustollisesti arvokas sekametsäalue.

Vaalittavat erityispiirteet

Vaihtelevien kasvupaikkojen luoma mosaiikkimainen kokonaisuus, jossa metsän tuntua. Toiminnallisten alueiden (näköalapaikat, liikuntapuisto, koira-aitaus) ja metsäisten alueiden luonteva yhteys. Näköalakalliot Vanhankaupunginlahden suuntaan. Tärkeä puskurivyöhyke Vanhankaupunginlahden luonnonsuojelualueelle.

Tavoitteet:

- Risteyksialueiden turvallisuuden kehittäminen lumenvastaanottoaikan kohdalla.
- Nykysten näköalapaikkojen säilyttäminen avoimina.
- Toiminnallisten alueiden kehittäminen nykyaikaisiksi vanhaa ajankuvaa kunnioittaen.
- Latureittien ja muiden toimintojen yhteensovittaminen, esim. koira-aitauksen kohdalla.
- Rinteissä sijaitsevien rakenteiden ja reittien turvallisuuden varmistaminen.

3. Saunalahden ruovikko ja rantametsä

Aluekuvaus

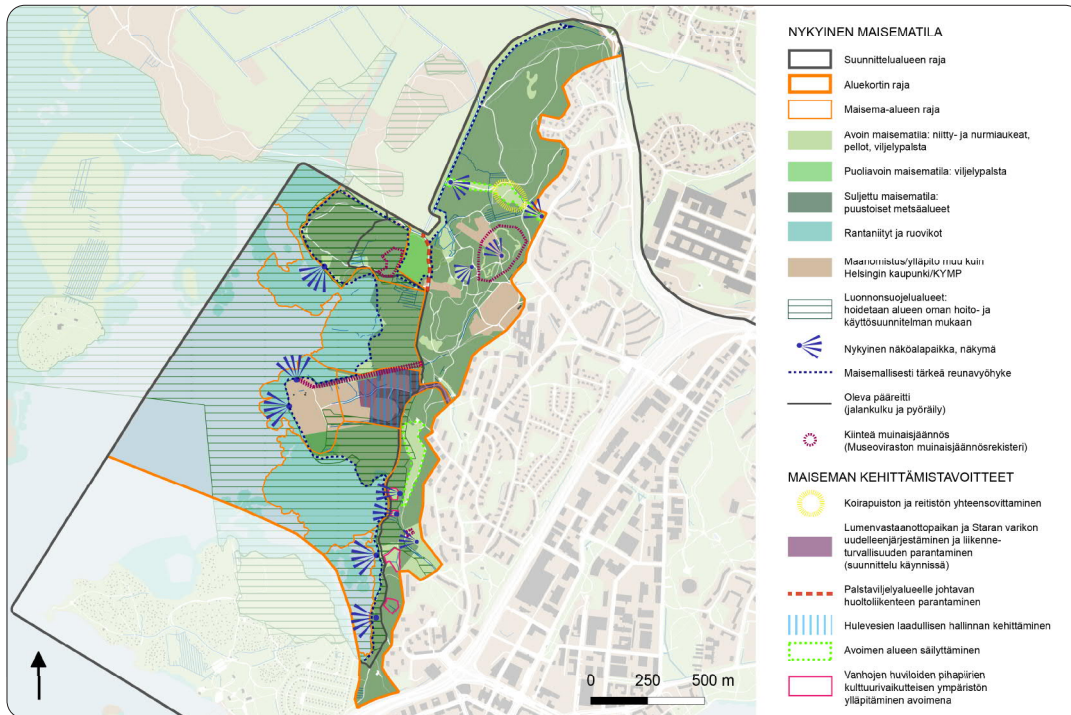
Maiseman osa-alue on ruovikkoinen lahti Kivonkan ja Fastholman välissä ja osa Viikki-Vanhankaupunginlahti luonnonsuojelualuetta ja liikkuminen Saunalahden alueella on rajoitettu sitä koskevissa suojelumääräyksissä. Rannassa kulkevat polut avautuu viehättäviä näkymiä Vanhankaupunginlahdelle. Rannassa kasvaa sekapuustoa ja huomattavan paljon tervaleppää.

Vaalittavat erityispiirteet

Laaja, yhtenäinen ruovikkoalue ja tärkeä lintujen pesimäpaikka. Vanhankaupunginlahden suojaavaa puskialuetta.

Tavoitteet:

- Luonnonsuojelualueilla ja rauhoitettavilla alueilla hoito suunnitellaan ja toteutetaan suojelualueiden omien hoito- ja käyttösuunnitelmien mukaisesti. Helsingin kaupungin ympäristöpalvelut vastaa hoito- ja käyttösuunnitelmien laadinnasta ja päivityksistä.



Kuva 9. Osa-alueen nykyinen maisematila ja maiseman kehittämistavoitteet.

4. Fastholma

Aluekuvaus

Maisema-alue on selkeä kokonaisuus, joka muodostuu Vanhankaupunginlahdelle kurottavasta niemestä Saunalahden ja Ryönänlahden välissä. Alavimmat osat ovat kosteaa lehtoa, pääpuulajeina koivu ja tervaleppä. Kumparemaisesta niemestä sijaitsee Fastholman huvila. Sen ympäristö on puoliavointa ja siellä on vanha puutarhamaista kulttuurikasvillisuutta. Rantakallioilta avautuu kauniita näkymiä merelle. Alueelta löytyy kivijalkoja, jotka ovat vanhojen pihapiirien jäänteitä. Näillä kohdin maisema on avointa tai puoliavointa niittyä. Myös lahoppua, vanhoja mäntyjä, omenapuita ja kivilohkareita esiintyy. Fastholman huvilan alue on Helsingin ev. lut. seurakunnan omistuksessa. Kulkua Fastholmaan tapahtuu kaupungin lumenvastaanotto- ja varikkoalueen kautta. Alueella olevat polut ja puroja ylittävät lankkusillat kielivät sen vilkkaasta käytöstä. Niemen pohjoisreunassa sijaitsee lintutorni, josta avautuu näkymiä Ryönänlahdelle ja Vanhankaupunginlahdelle.

Vaalittavat erityispiirteet

Seurakunnan omistuksessa oleva Fastholman huvila on Herttoniemen huvila-ajan ainoa säilynyt huvila ympäristöineen. Sen sijainti kallioisella niemellä lahdenpoukamien välissä on ainutlaatuinen. Huvilakulttuurin korostaminen alueen maisemanhoidossa on tärkeää. Tämä tarkoittaa kulttuurikasvillisuuden vaalimista, niittyjen säilyttämistä ja kehittämistä sekä polkuverkoston selkeyttämistä luontoarvo huomioiden. Lehtojen luontoarvoja vaalitaan.

Tavoitteet:

- Luonto- ja suojelualueiden yhteensovittaminen on tärkeää virkistyskäytön lisääntyessä.
- Kaupungin omistaman alueen luonnonsuojelun alueen huvilakulttuurivyöhykkeen vaihettumisalueen piirteiden säilyttäminen, esim. kulttuurikasvillisuuden hoidon avulla.
- Luonnonsuojelualueilla ja rauhoitettavilla alueilla hoito suunnitellaan ja toteutetaan suojelualueiden omien hoito- ja käyttösuunnitelmien mukaisesti. Helsingin kaupungin ympäristöpalvelut vastaa hoito- ja käyttösuunnitelmien laadinnasta ja päivityksistä.

5. Lumenvastaanottoaika ja Staran varikko

Aluekuvaus

Lumenvastaanottoaika ja Staran varikko sijaitsevat ahtaasti Länsi-Herttoniemen asuinalueen ja Vanhankaupunginlahden luonnonsuojelun alueen välissä.

Kehitettävät erityispiirteet

Lumenvastaanottoaika ja varikkoalue ovat toiminnallisesti tarpeellisia. Toimintojen sijainti arvokkaan Natura-alueen ja suojelun alueiden vieressä edellyttää alueiden jäädessä paikalleen kehittämissuunnitelmaa. Asiaa on jo viety eteenpäin kaupungin toimista.

Tavoitteet:

- Liikenneturvallisuuden kehittäminen risteysalueilla ja rantareitillä.
- Varikoiden rajautumisen selkeyttäminen ja ilmeen siistiminen.
- Toiminnan kehittäminen vastuullisesti ympäristönsuojelun näkökulmasta.
- Riskien minimointi herkän luonnonsuojelun alueen, Ryönänlahden ja Saunalahden välissä.
- Luonnonsuojelun alueilla ja rauhoitettavilla alueilla hoito suunnitellaan ja toteutetaan suojelun alueiden omien hoito- ja käyttösuunnitelmien mukaisesti. Helsingin kaupungin ympäristöpalvelut vastaa hoito- ja käyttösuunnitelmien laadinnasta ja päivityksistä.

6. Ryönänlahden kosteikko

Aluekuvaus

Ryönänlahden kosteikko on rehevää ja märkää tervaleppä-metsää ja ruovikkoa. Se on osa Viikki-Vanhankaupunginlahden luonnonsuojelun aluetta. Alue on hyvin märkää, eikä siellä kulje varsinaisia kävely- tai pyöräilyreittejä. Sulan veden aikana alueella liikkuminen on kielletty suojelumääräyksen.

Vaalittavat erityispiirteet

Laaja kosteikko, rantaluhta ja tärkeä lintujen pesimäpaikka. Vanhankaupunginlahden suojaavaa puskuri- aluetta.

Tavoitteet:

- Luonnonsuojelun alueilla ja rauhoitettavilla alueilla hoito suunnitellaan ja toteutetaan suojelun alueiden omien hoito- ja käyttösuunnitelmien mukaisesti. Helsingin kaupungin ympäristöpalvelut vastaa hoito- ja käyttösuunnitelmien laadinnasta ja päivityksistä.

7. Mölylän metsä

Aluekuvaus

Mölylän metsä on luonnonsuojelun aluetta ja Viikin kartanon kulttuuriympäristöön kuuluvaa aluetta. Maisemallisesti se on pääosin metsäinen, kuusivaltainen loiva kumpare Viikin peltoaukeiden ja Vanhankaupunginlahden välissä. Mölylän nimi juontaa juurensa Sömäisten työväenyhdistyksen suutuvienkuntaan, joka nautti paikan Mölyläksi 1900-luvun alussa yleisten mölyköörin mukaan. Mökkikylän historia päättyi 1950-luvun alussa alueen siirryttyä kaupungin omistukseen.

Mölylän metsä on luontoarvoiltaan monipuolinen. Vuosisadan alussa metsän keskellä on ollut niitty, joka istutettiin kuuselle 1950-luvun alussa. Kuusikkoa korvaamaan istutettiin 1990-luvulla tervaleppää ja pähkinäpensaita, osa kuusikosta on edelleen jäljellä. Metsässä on myös laikuttaisia lehtokuvia.

Metsä on linnustollisesti arvokas: siellä esiintyy mm. pikkusieppo, pohjantikka ja pikkutikka. Lepakoista siellä on havaintoja pohjanlepakosta sekä viiksi- ja vesisiiposta. Mölylän kallio on suosittu näköalapaikka ja lintujen tarkkailupaikka.

Vaalittavat erityispiirteet

Mölylän metsä on luontoarvoiltaan rikasta, mm. arvokasta metsä-, linnusto-, nisäkä- ja lepakkoaluetta. Mölylä on tärkeä osa Vanhankaupunginlahden suojelun alueiden kokonaisuutta.

Tavoitteet:

- Luonnonsuojelun alueilla ja rauhoitettavilla alueilla hoito suunnitellaan ja toteutetaan suojelun alueiden omien hoito- ja käyttösuunnitelmien mukaisesti. Helsingin kaupungin ympäristöpalvelut vastaa hoito- ja käyttösuunnitelmien laadinnasta ja päivityksistä.



Kuva 10. Alueella on runsaasti erilaisia kasvupaikkoja ja monipuolista kasillisuutta.



Kuva 11. Suosittu rantaa myötäilevä ulkoilureitti rajautuu suoraan Vanhankaupunginlahden luonnonsuojelun alueeseen.



Kuva 12. Selännealueella ja rannoilla on rakennettujen ulkoilureittien lisäksi muodostunut polkuverkosto. Se kertoo alueen suosioista ja käyttöpaineista.



Kuva 13. Jyrkät kalliorinteet ja suuret korkeuserot ovat tyyppisiä Herttoniemen selännealueella.

3. LÄNSI-HERTTONIEMI

Yleiskuvaus

Länsi-Herttoniemi on pääosin 1940- ja 1950-luvuilla rakennettu asuinalue, jonka kaupunkirakenne, puistot ja luonnonympäristö muodostavat poikkeuksellisen hyvin säilyneen ja merkittävän jälleerakennuskauden asuinaluekokonaisuuden. Länsi-Herttoniemi sijaitsee kalliolla selänteellä Vanhankaupunginlahden ja Itäväylän välissä. Lännessä alue rajautuu Länsi-Herttoniemen selänmetsiin, jotka laskevat jyrkästi alas Vanhankaupunginlahdelle. Etelässä ja idässä aluetta rajaavat metrorata ja Itäväylä. Katuverkosto, kerrostalot ja pientalot on sovitettu huolellisesti vaihtelevaan ja kalliiseen maastoon. Pihat rajautuvat katualueisiin avoimesti tai pensasaidantein ja ovat avoimia viheralueiden suuntaan.

Karhujen ja Itäväylän välissä sijaitseva Länsi-Herttoniemen pientaloalue on RKY 2009 -aluetta, eli valtakunnallisesti merkittävää rakennettua kulttuuriympäristöä.

Länsi-Herttoniemen ominaispiirre on yhtenäinen viherverkosto, joka muodostuu kortteleiden väleissä pihoihin liittyvistä viheralueista, joista osa on rakennettuja puistoja, osa kalliisia metsiköitä. Viheralueet liittyvät lännessä asuinalueita kehystävään, laajempaan selänmetsään. Ne antavat alueelle vihreän ja luonnonläheisen ilmeen. Siilitien ympäristössä viheralueet ovat rakennettuja ja muodostavat vehreiden pihojen kanssa puistomaisen kokonaisuuden.

Länsi-Herttoniemi on selkeästi hahmotettava kokonaisuus hyvillä joukkoliikenneyhteyksillä. Herttoniemen ja Siilitien metroasemat sijaitsevat alueen päädyissä ja niiden lisäksi alueella on hyvät bussiyhteydet. Alueen palvelut ovat keskittyneet Herttoniemen metroaseman ympärille. Palveluita on myös alueen keskellä sijaitsevan Eränkävijäntorin ympärillä ja Siilitien metroaseman tuntumassa. Itäväylä ja metrorata rajaavat aluetta voimakkaasti ja luovat estevaikutuksen idän suuntaan.

Siilitien pohjoisosassa on uudempaa rakentamista. 1990-luvun postmodernia tyyliä edustava arkkitehtuuri ja liuskekivi-muurein kadusta rajatut pihat poikkeavat alueen avoimesta ilmeestä. 2000-luvulla asuinkerrostalojen täydennysrakentaminen on keskittynyt Herttoniemen sairaalan, urheilupuiston ja Siilitien välille.

Yleiset tavoitteet:

- 1940-luvun puutarhakaupungin ja 1950-luvun metsäihäön arvojen ja ominaispiirteiden säilyttäminen, joihin kuuluu katutalojen pieni mittakaava, tontteilla tuleva vihreys, maaston muotojen huomioiminen rakentamisessa, puisto-, puutarha- ja metsäalueiden lomittuminen ja kalliialueiden säilyttäminen.
- Rakennetun ympäristön arvojen ja maisemanäkökohtien huomioiminen katujen, aukoiden, leikki- ja puistojen peruskorjauksessa.
- Peruskorjauksen yhteydessä puistojen rakenteet ja istutusalueet kunnostetaan vastaamaan alueen ominaispiirteitä ja aikakauden tyyliä.

Maisema ja luonto

Kulttuuriympäristö

Sodanjälkeisen ajan lähiöiden kaavoitusperiaatteita olivat vihreys, suhteellisen matalat rakennusmassat sekä monipuoliset alueiden sisäiset näkymät. Länsi-Herttoniemen pientaloalue on asemakaavalliselta ratkaisultaan, rakennuskannaltaan ja ympäristöltään poikkeuksellisen hyvin säilynyt jälleerakennuskauden asuinalue. Suurin osa Länsi-Herttoniemen pientaloalueen RKY 2009 -alueen rakennuksista ja piha-alueista on suojeltu asemakaavassa. Myös Frans Emil Sillanpään puisto on suojeltu asemakaavassa. Alueen arvo on merkittävä, koska se on sekä rakennuskannan että ympäristön osalta hyvin säilynyt ja yhtenäinen kokonaisuus, jossa kaikki rakentaminen on sovitettu maaston muotojen mukaan.

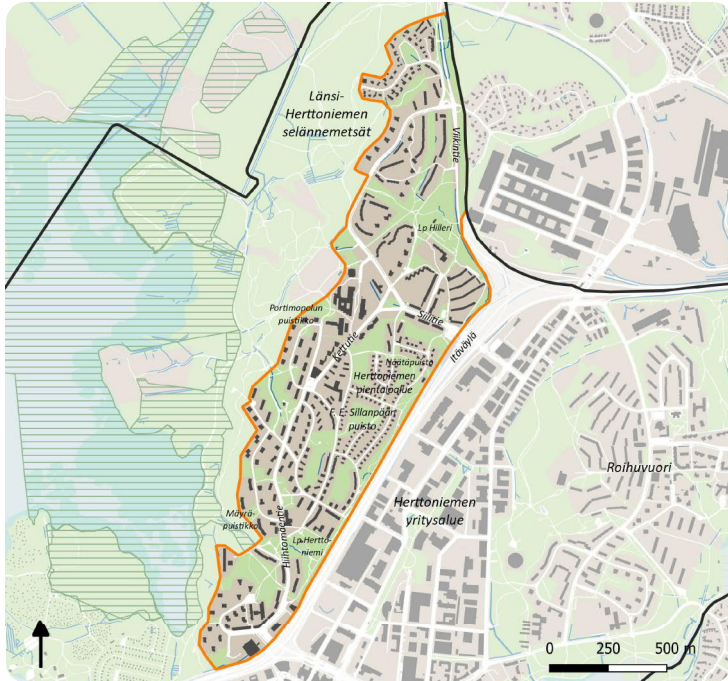
Alueen kasvillisuudessa näkyy hienosti luonnon ja kulttuurin vuorovaikutus. Metsäisillä viheralueilla näkyy alueen huvilahistoria kulttuurivaikutteisena kasvillisuutena. Asuinalueen rakentamisen yhteydessä yleisillä alueilla ja piholla on onnistuttu säilyttämään sekä yhtenäisiä kalliometsiköitä että komeita mäntyjä, joilla on edelleen merkittävä näköalueen kaupunkikuvaan. Kalliomailla avautuu kauniita nä-

kymä asuinalueelle. Puistoissa ja piholla on runsaasti kukkia puita ja pensaita, esimerkiksi syreenejä, alppiruusuja ja omenapuita. Kukkivien puuvartisten kasvilajien runsas käyttö on tyyppistä aikakaudelle ja alueen puistoja suunnitelleelle kaupunkipuutarhuri Bengt Schalinille. Piholla ja puistikoissa kukkiva peremna- ja pensaskasvillisuus tekee vaikutelmasta paikoin puutarhamaisen. Sekä tonttien että viheralueiden kasvillisuuden joukossa on tavattavissa vanhoja puutarhakasvilajikkeita.

Osa-alueen muinaisjäänökset ovat ensimmäisen maailmansodan aikaisia maaninnoitusketjun puolustusvarustuksia. Kalliomäillä Herttoniemen urheilupuistossa urheilukentän pohjoispuolella ja Siilitien aluepuistossa leikkipuisto Hillerin pohjoispuolella on kaksi vuonna 1914 rakennettua puolustusasemaa. Väinö Valveen puistossa on säilynyt lyhyt (n. 40 metrin pituinen) jakso vuoden 1914 linnoitustöiden yhteydessä tykkiteiksi kivettyä vanhaa telinjalusta. Samalle vanhalle telinjalustalle on perustettu muun muassa Hillerikuja ja Kitusentie. Alueella on säilynyt myös muita vanhoja telinjalustoja erityisesti ukkoluureille.

Tavoitteet:

- Alueen 1940- ja 1950-luvulle tyyppisiä piirteitä vaalitaan käyttämällä aikakaudelle tyyppisiä rakenteita ja pintamateriaaleja.
- Reunakivien käyttöä vältetään kovan pinnan liittyessä viheralueeseen.
- Istutuksissa suositaan aikakaudelle tyyppistä kasvilajistoa, puita, puuryhmiä, pienialaisia vapaasti kasvavia pensasryhmiä tai yksittäispensaita.
- Alueella ei käytetä laajoa samaa lajia sisältäviä pensasistutuksia eli massaistutuksia.
- Puistojen kasvillisuuden elinvoimaisuudesta huolehditaan. Uusissa tai uusittavissa istutuksissa käytetään aikakaudelle ja alueelle tyyppistä kasvilajistoa.



Kuva 1. Osa-alueen rajaus.



Kuva 2. Aikakaudelleen tyyppisesti rakennukset sovitettiin maisemaan.

Herttoniemen aluesuunnitelma 2020-2029

Kuva 3. Herttoniemen pientaloalue on RKY-alueita. Kuva Hirvitieltä.



Metsä- ja puustoinen verkosto

Länsi-Herttoniemi on puustoisien verkoston tukialuetta. Alueen länsipuolen vihersormi muodostaa tärkeän metsä- ja puustoisien verkoston runkoyhteyden Vanhankaupunginlahdelta Kivikkoon. Alueen sisäinen viherverkosto muodostaa tärkeitä yhteyksiä puustoisien verkoston tukialueella runkoyhteyteen.

1950-luvulla aluetta rakennettaessa on säilytetty luonnontuotua, etenkin mäntyjä. Rakennusvaiheessa ja sen jälkeen pohjoille ja viheralueille on istutettu monipuolista puulajistoa. Etenkin pientaloalueella on paljon kukkivia hedelmäpuita, jotka ovat polyttäjille arvokkaita.

Itävälillä ja metroradalla on voimakas estevaikutus, joka katkaisee puustoisien verkoston yhteydet Länsi-Herttoniemestä Herttoniemen yritysalueen ja Herttoniemenrannan suuntaan. Metroradan reunassa on kapean nauhamainen puustoinen suojavyöhyke.

Tavoitteet:

- Alueen reunametsien elinvoimaisuuden, turvallisuuden ja uudistumisen turvaaminen, sekä metsien lähi- ja kaukomaisemien ylläpito ja kehittäminen. Jalopuustoisuuden ylläpitäminen ja kehittäminen metsanhoidon keinoin.
- Mäntyjen suosiminen ja vartuneiden mäntyjen esiin nostaminen etenkin selänmetsälle johtavilla porttimaisissa kohdissa.
- Tukialueen puustoisien yhteyksien säilyttäminen ja kehittäminen Herttoniemen selänmetsään.
- Metroradan varressa olevan suojapuuston kehittäminen kerrokselliseksi ja nykyistä paremmin toimivaksi suojavyöhykkeeksi.

Niittyverkosto

Länsi-Herttoniemelle tyypilliset metsäiset viheralueet ja kallioidet puistikot sisältävät niittyverkoston kannalla arvokkaita elinympäristöjä. Metsäiset viheralueet, kalliokodet, puistikot ja pihat muodostavat niittyverkoston mosaikkimaisen, vaihtelevan kokonaisuuden.

Kuva 4. Niitylakut kalliomäillä ovat ekologisesti ja maisemallisesti tärkeitä.



Pihojen ja puistojen kukkiva ruohovartinen kasvillisuus sekä puistojen nurmialueiden harvemmin niitettävät luonnontuomut ja kalliokodet kortteleiden väleissä olevilla kallioidilla metsiköillä muodostavat niittyverkoston tukialueen. Mäenlaskijanpuiston kalliolla on vanhan pihapiirin kohdalla hieno kallioketo ja rinteessä runsaasti vanhaa kulttuurikasvillisuutta.

Tavoitteet:

- Kaupunkiluonnon monimuotoisuuden edistäminen niittyalueiden, nurmipintojen ja reunavyöhykkeiden hoitomenetelmiä kehittämällä.
- Kulttuurikasvillisuuden esiin nostaminen ennallistamisella ja hoitotoimenpiteillä.
- Alueelle tyypillisten kallioketojen vaaliminen. Kulumisen ehkäisy kulkua ohjaamalla ja reittejä selkeyttämällä.
- Viheralueiden harkitusti valittujen leikattujen numkoiden kehittäminen niittymäisiksi.

Sininen verkosto

Länsi-Herttoniemessä ei ole avoimia vesipintoja. Alue on ympäristöään korkeammalle nouseva selänne, joten ne hulevedet, jotka eivät valu sadevesiviemäreihin, kulkeutuvat kohti Vanhankaupunginlahtea, Viikkia ja Itävälää. Alueen pohjoisosa jakautuu pieniksi osiksi Porolahdenpuron, Mustanpuron ja Viikinpuron valuma-alueita.

Tavoitteet:

- Kartoitetaan tarvetta ja mahdollisuuksia luonnontuomujen hulevesien käsittelyn paikallisille ratkaisuille alueella.
- Sekaviemäriverkoston eriyttäminen.

Kadut ja aukiot

Länsi-Herttoniemen pien- ja kerrostaloalueiden katuverkosto koostuu pääasiassa asutokaduista, joita yhdistävät Hiihtomäen- ja Kettutien sekä Siilitien paikalliset kokojakadut. Alueen kadut ovat asfalttipintaisia ja pääosin 1950-luvun rakentamiseen liittyviä. Alueella on käytetty graniittisia reunatukia erottamaan jalkakäytäviä ajoradasta. Alueelle on tyypillistä, että asfalttipinnat liittyvät suoraan viheralueisiin ilman reunakiviä.

Alueelle ominaista ovat kapeat, kaareutuvat ja yhteen nivoutuvat asutokadut. Suurimmalla osalla tonttikaduista on ajoradasta reunatuella korotettu kapea jalkakäytävä ja pyöräilijät on ohjattu ajoradalle. Asemakaavassa asutokatuja on ohjattu ajoradalle. Asemakaavassa asutokatuja on ohjattu ajoradalle. Asemakaavassa asutokatuja on ohjattu ajoradalle. Asemakaavassa asutokatuja on ohjattu ajoradalle.

Alueen kokojakadut ovat kaksikaistaisia molemmilla puolilla jalkakäytävien reunustettuja. Hiihtäjantiellä ja Siilitiellä on metroasemien ympäristöissä erotetut pyörätiet jalankulkuyhteyksien lisäksi. Herttoniemen sekä Siilitien metroaseman ympäristöt ovat lisäksi luokiteltu esteettömyyden erikoistason alueiksi ja reiteiksi. Siilitien metroaseman erikoistason yhteys jatkuu Siilitietä ja Kettutietä Siilikujalle asti. Herttoniemen metroaseman erikoistason alue ja reitit ovat keskeytyneet tiivistä aseman ympäristöön.

Alueella ei ole asemakaavaan merkittyjä aukioita, mutta aukiomaisia katutiloja on Hiihtäjätien ja Kettutien risteysalueella Eränkävijäntori sekä Herttoniemen ja Siilitien metroasemien ympäristöt.

Tavoitteet:

- Reunakivettömyyden säilyttäminen asfalttipintojen ja viheralueiden rajalla.
- Jalankulkureittien ja risteysalueiden liikenneturvallisuuden parantaminen.
- Esteettömyyttä parannetaan erikois- ja perustason kunnostettavilla ja peruskorjattavilla kaduilla ja aukioilla.



Kuva 5. Kaarevaa katutilaa Siilitien varrella.

Kuva 6. F. E. Sillanpään puisto on suojeltu asemakaavassa.



Puistot ja kasvillisuus

Länsi-Herttoniemessä on runsaasti pieniä viheralueita kortteleiden välissä. Osa niistä on karua kalliometsää, jossa puusto on vartunutta. Altaamattomat tontit ja kalliometsät liittyvät luontevasti toisiinsa, muodostaen alueelle tyypillisen luonnonläheisen ilmeen. Rakennetuista viheralueista moni on kaupunginpuutarhuri Bengt Schalinin suunnittelema, 1950- ja 1960-luvulla perustettuja puistoja. Puistoja on peruskorjattu 1990- ja 2000-luvulla. Koko alueen pohjoisosan poikki kulkevan kapean viheryhteyden muodostaa voimalinjan suoja-alue.

Länsi-Herttoniemen viheralueiden kasvillisuus on mielenkiintoinen ja arvokas kokonaisuus. Erityisen merkittävää on 1940- ja 1950-luvun rakentamiseen liittyvä kasvillisuus. Alueella on säilynyt aikakaudelle tyypillisiä, harvinaisia kasviantoja. Viheralueilla näkyy myös huvila-ajan vaikutus kulttuurikasvillisuutena, mm. Mäenlaskijanpuistossa.

Tavoitteet:

- Puistojen kunnostuksessa huomioidaan aikakaudelle tyypilliset piirteet, suunnitteluperiaatteet ja Bengt Schalinille tyypilliset suunnitelmalliset puistot. Näihin keskeytyään erityisesti Portimopolun puiston ja Mäyräpuiston osalta.
- Tonttien ja kallioiden metsien saumattoman yhteenliittymisen säilyttäminen ja huomiointi myös uudisrakentamisessa.
- Metsien aluskasvillisuuden sekä kallioketojen kulumista ehkäistään ohjaamalla kulkua ja selkeyttämällä reittejä.
- Frans Emil Sillanpään puiston liittäminen paremmin osaksi virkistysreitistöä.

Rakenteet, kalusteet, varusteet ja valaistus

Puistojen kalusteet ja varusteet ovat tyypillään ja ilmeeltään vaihtelevia. Valaistus on toteutettu pylväsvalaisin.

Tavoitteet:

- Uusittavien kalusteiden ja varusteiden mallien ja pinta-materiaalien yhteensopivuus aikakauden tyylin ja alueen luonnonläheisen ilmeen kanssa huomioidaan.

Herttoniemen alue suunnitelma 2020-2029

4. HERTTONIEMENRANTA

Yleiskuvaus

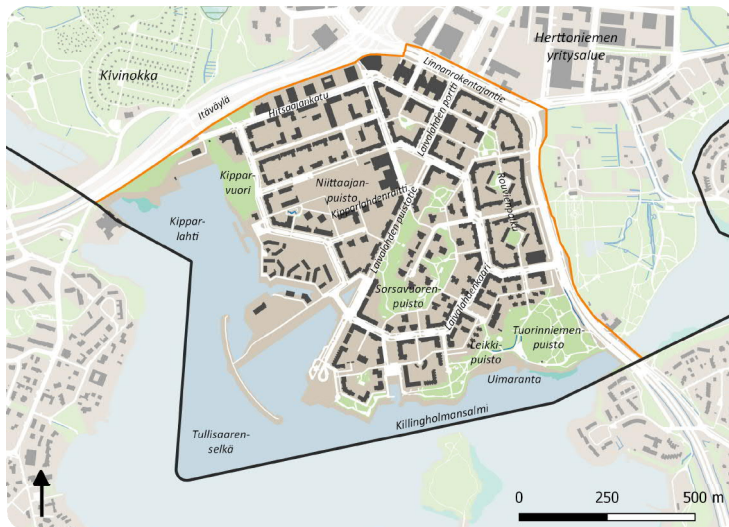
Herttoniemenranta sijoittuu aivan Herttoniemen eteläosaan. Luoteessa alue rajautuu Itäväylään, pohjoisessa ja idässä Linnanrakentajantien ja etelässä merenrantaan. Alue on suurten liikenneväylien ja meren selkeästi rajaama, pääosin 1990-luvun lopulla ja 2000-luvun alkupuolella rakennettu, kantakaupunkimaisen tiivis asuinalue. Aiemmin alueella toimi öljysatama vuosien 1937-1992 aikana. Öljysataman alueen uudelleenrakentaminen asuinalueeksi aloitettiin vuonna 1993, mitä edelsivät mittavat maanvaihtotyöt.

Alueen ominaispiirteitä ovat tiivis kaupunkirakenne, jonka sisällä pienet puistot ja katuaukiot luovat vaihtelua kerrostalokortteleiden väliin, sekä meren läheisyys ja alueen rantoja pitkin kulkeva kävelyreitistö aukioineen. Voimakkaan rakennettu rantaviiva on alueelle tunnusomaista. Alueella on luonnonranta vain jyrkän kallioiden Kipparvuoren ja Tuorinniemen kohdalla. Muutoin merenlahdet (Kipparilahti, Laivalahti, Killingholmansalmi, Kaivolahde, Herttoniemenalmi) ja merelle työntyvä rakentaminen vaihtelevat kulmikkain muodoin. Alueella on vaihtelevat maastonmuodot ja kerrostalokortteleiden välissä näkyvät jäävät monilta osin lyhyiksi tiivien rakentamisen ja korkeuserojen vuoksi.

Alueella on useita pieniä rakennettuja puistoja sekä kolme suurempaa puistoaluetta; länsiosassa Kipparvuori, keski-osassa Sorsavuorenpuisto ja etäosassa Tuorinniemen puisto. Herttoniemenrannan liikuntapuiston tiivisti kortteleiden väliin sommitellut liikuntakentät sijaitsevat Herttoniemenrannan ala-asteen koulun vieressä Niittaajanpuistossa. Muut viheralueiden palvelut ovat keskittyneet Tuorinniemenpuistoon: leikkipaikka, uimaranta ja koira-aitaus. Herttoniemenrannan läpi kulkeva rantareitti on koko kaupungin mittakaavassa tärkeä virkistysreitti. Herttoniemenrannasta se jatkuu alkukuljen kautta Tuorinniemen kohdalla Herttoniemen kartanopuistoon ja Itäväylän ali Kivinkokan suuntaan.

Yleiset tavoitteet:

- Alueen puistoja ja rantoja yhdistävät raitit ovat paikallisten hyvin pitkiä. Näiden ilmeeseen, ylläpitoon ja esteettömyyteen kiinnitetään erityishuomiota.
- Puistojen ja leikkipuistojen ylläpitoon panostetaan runsaan käyttäjämäärän vuoksi erityisen paljon.



Kuva 1. Osa-alueen rajaus.

Maisema ja luonto

Herttoniemenranta on varsin rakennettua aluetta, jossa historiallisia kerrostumia ei juuri ole. Merellisyys ja rakennetut rannat sekä uudehkot kerrostalokortteilit ovat alueen tunnusmerkkejä. Metsiä ja laajoja puustoisia alueita ei juuri ole, lukuunottamatta Tuorinniemen metsäistä osaa. Kipparvuori on kasvistoltaan arvokas alue, mutta arvokkaita luontokohteita alueella ei ole. (Helsingin kaupungin luontotietojärjestelmä 20.6.2019.)

Herttoniemenrannan länsireunassa sijaitseva Kipparvuoren kallio ja kaakkoiskulmassa sijaitseva Tuorinniemen kallio ovat alueen tärkeitä maisematekijöitä. Kipparvuori on korkea ja jyrkkä näköalapaikka, josta avautuu näkymiä merelle, erityisesti Tullisaarenselälle. Asuinalueelta päin katsottuna se myös rajaa näkymiä ja kehystää aluetta peittaen Itäväylän. Tuorinniemenpuiston avokalliorinne ja sitä ympäröivä metsä kehystää vastaavasti aluetta ja peittää näkymiä vilkkaalle pääkadulle, Linnanrakentajantielle.

Herttoniemenrannan keskellä Sorsavuorenpuistossa kallioiden rinne vaihtuu rakennetuksi puistoksi. Sorsavuorenpuiston korkealla mäellä sijaitsee pronssikautinen hautausmaahan. Hitaajankadun ja Itäväylän väliin sijoittuu toinen pronssikautinen hautausmaahan. Osa-alueen kolmas muinaismuistolain perusteella suojeltu kiinteä muinaisjäänne on Tuorinniemenpuiston itäreuna, joka on historiallinen asuinpaikka, joka ollut osa Herttoniemen kartanon aieman sijainnin lähiympäristöä ja maisemallista kokonaisuutta.

Metsä- ja puustoinen verkosto

Herttoniemenrannan kaakkoisosassa sijaitsee Tuorinniemen puisto, jonka paljasta kalliirunnettä sisämaan puolelta reunustaa alueen suurin yhtenäinen metsäalue. Alue kuuluu Helsingin metsäverkoston ja ekologisten yhteyksien verkostoon. Tuorinniemen ranta-alue on kokonaisuudessaan ympäristönä vaihteleva koostuen kalliosta, metsästä, rannasta ja avoimesta puistoalueesta, ja se on osa Itä-Helsingin ranta-alueen arvokasta aluekokonaisuutta. Herttoniemenrannan keskellä sijaitsevan Sorsavuorenpuiston länsireunaa reunustaa paljas kalliolaue, ja puiston eteläosassa on pieni metsäinen alue. Puiston istutettu puulajisto on erikoista koostuen mm. punaköivusta, douglaskuusesta ja pohjoisamerikkalaisista leppälajeista. Itäväylään rajautuvassa Kipparlahdenrannassa sijaitsee rinnemännikkö, joka on rannan puoleisesta osastaan rehevää lehtoa. Tiivien rakentamisen johdosta asuinalueen puustoinen verkosto koostuu lähinnä katujen varsilla ja talojen pihoilta olevista runsaista puustituksista. Asuinalueella puusto on lajistoltaan rikasta. Osa katupuista on huonokuntoisia kasvustaongelmien ja kasvupaikkojen ahtauden vuoksi.

Tavoitteet:

- Katu- ja puistopuuston lajiston monipuolisuuden vaaliminen ja puuston kehittäminen ikärakenteeltaan monipuolisemmaksi.
- Metsä- ja puustoisien verkoston yhteyden kehittäminen Tullisaaresta Tuorinniemen ja edelleen Herttoniemen kartanopuistoon.
- Kahden vihersormen välisen yhteyden kehittäminen. Kehityspotentiaalia esimerkiksi Suolakivenkadun istutuksissa.

Kuva 2. Tuorinniemen uimaranta.

Kuva 3. Liikuntapuisto reunustaa tiivisti rakennetut kortellit.



Niittyverkosto

Tuorinniemenpuiston länsiosassa rantaan rajautuu maisemaniitty, joka tuo vaihtelua Tuorinniemen nurmivaltaiselle alueelle. Herttoniemenrannan luoteisosassa Suolakivenkadun ja Kipparlahden rannan välissä on täysin rakentamaton Kipparvuoren viheralue, joka on kasvistoltaan monipuolinen arvoniitty ja maisemallisesti merkittävä kallio. Kasvistoon kuuluu melkoisen vaateiliala lajeja ja karukkojen lajeja.

Tavoitteet:

- Kuluminen ennaltaehkäiseminen Kipparvuorella.
- Puistojen ruohovartisen kasvillisuuden monipuolisuuden vaaliminen ja katualueilla sen kehittäminen niittyverkoston pölyttäjien askelkivien kehittämiseksi.

Kuva 4. Kipparvuorella kasvaa kulutuksella allista kasvillisuutta, kuten keto-orvokkeja. Alueella liikkumista onkin ohjattu kasvillisuuden arvoista kertovin opastauluin.



Herttoniemen aluesuunnitelma 2020-2029



Kuva 5. Herttoniemenrannan uimaranta Tuoriniemen puistossa.

Sininen verkosto

Herttoniemenrannassa vuorottelevat meri ja tiivis kaupunkirakenne. Venepaikkoja on runsaasti etenkin Laivalahden kohdalla. Laivalahden kiilamainen pohjukka ulottuu Sorsavuorenpuistoon. Herttoniemenrannan alueella ei ole merenlahtien lisäksi muita avoimia vesiuomia.

Herttoniemenranta on jakautunut kolmeen osavalue-alueeseen. Alueen läntisin osa yhdistyy Kivonkan valuma-alueeseen Kipparvuoren toimissa vedenjakajana. Sorsavuori jakaa puolestaan Herttoniemenrannan alueen kahteen osavalueeseen. Alueen keski- ja itäosan vedet ohjautuvat viemäröinnin kautta Killingholmansalmeen ja Tullinsaarenselälle.

Herttoniemenranta on tiiviisti rakennettu ja sisältää hyvin vähän läpäisemätöntä pintaa. Osa viheralueista on kallioalueita.

Alueen pohjoisosan Hitsaajan- ja Niittaajankadut kuuluvat sekaviemäroinnin runkolinjaan.

Tavoitteet:

- Hulevesien hallinnan kehittäminen alueella niin, että vesi laskee puhtaampana mereen.
- Läpäisevien pintojen ja kasvipelitteisten alueiden osuuden lisääminen hulevesien hallinnan kehittämiseksi.
- Alueen pohjoisosan muuttaminen sekaviemäroidystä erillisviiemäroidyksi.

Kadut ja aukiot

Katuverkosto on rakennettu pääosin asuinalueen rakentamisen yhteydessä, merkittäviä korkeuseroja katujen ja tonttien välillä ei ole. Kadut asettuvat maisemaan luontevasti, pidempien kokoojakatujen kulkieissa selkein väylinä asuntokatujen yhdistyessä niihin selkein risteyksinä.

Herttoniemenrannan pohjois- ja itäreunalla aluetta rajaa pääkatu Linnanrakentajantie. Kokoojakaduista merkittävimmät ovat Suolakivenkatu ja Laivalahdenkaari, joiden mitoituksen ja suunnittelun tavoitteena lähiympäristön suunnitteluohjeissa oli "bulevardimainen puistokatu". Kokoojakatujen puulajeja ovat vuorijalava ja puistolehmus. Myös Hitsaajankatu on luokitukseltaan paikallinen kokoojakatu, mutta kaupunkitilalliselta luonteeltaan se on edellistä poikkeava. Hitsaajankadulla ei ole puistutuksia ja kadun pohjoislaidalla on suurimittakaavaisia liikerakennuksia, jotka ovat olleet alueella jo satamatoimintojen aikaan.

Laivalahdenportti on tärkein sisään tuloväylä Herttoniemenrannasta. Katupuina sen reunolla on hevostastanjaa ja keskikaistalla koristeominaisuutta. Laivalahdenportti on merkitty esteettömyyden erikoistason reitiksi. Toinen sisään tulokatu alueelle on Kaivolahdenkatu, joka on poikkeuksellisen laaja ja istutuskiltaan vastaava kuin Laivalahdenkaari.

Alueen asuntokadut ovat lyhyitä ja päättyvät suurelta osin kääntöpaikkoihin, joista on yhteydet asuinrakennuksille sekä kevyen liikenteen yhteyksille asuntokatujen välillä. Pysäköintialueet sijoittuvat alueelle katujen varsille, talojen omille parkkipaikoille sekä pysäköintiluoliin.

Alueella on katuja reunustavien kevyen liikenteen reittien lisäksi kattava autottomien kulkuyhteyksien verkosto. Näillä on merkitystä erityisesti alueen sisäisessä liikkumisessa. Laivalahden puistotie on kaavoitettu katualueeksi, mutta toteutettu puistomaiseksi autottomaksi reitiksi. Se liittyy saumattomasti Sorsavuorenpuistoon ja sen päätteenä on Laivalahden kiilamainen allas. Merkittävä autoton reitti on myös Petter Wetterin tien-Laivalahden puistotien-Reginankujan yhteys, joka läpäisee alueen ja liittyy yhteen metroaseman ja meren. Muut merkittävät virkistysreitit kulkevat rannoilla ja yhdistävät alueen itä-Helsingin kulttuuripuiston vihersormen rantareittiin ja pohjoisessa Viikki-Kivikko -vihersormen ulkoilureittiin.

Herttoniemenrannan katutilalle tyypillisiä piirteitä ovat kehämäisesti kaartavat kadut sekä katutilan polveilu ja laajeneminen välillä pikku aukioiksi. Myös asuntokatujen päissä on aukiomaisia tiloja. Kapeat kevyenliikenteen reitit meren ja asuinkorttelien välissä ovat myös alueelle tyypillisiä.

Alueelle ominaista on runsas ja lajistoltaan vaihteleva katupuusto. Erityisesti mainittavia ovat monilajiset katupuustotukset Laivalahdenportilla ja Laivalahden puistotilla. Kokonaisuutena rakennetulle asuinalueelle leimallista on myös materiaalien yhtenäisyys. Alueen kaduille ja aukioille tyypillisiä materiaaleja ovat luonnonkivistä punaiset graniittireunakivet, noppakiveykset ja kentäkiveykset. Myös punaista betonikiveä on käytetty runsaasti.



Kuva 6. Herttoniemenrannassa on kattava kävelyn ja pyöräilyn verkosto.

Tavoitteet:

- Alueen ominaispiirteiden vaaliminen katutilan rytmityksessä, materiaalivalinnoissa ja katupuiden monipuolisuudessa käytössä.
- Alueen kaduille ja aukioille tyypillisten materiaalien ja värisävyjen noudattaminen uudisrakentamisen ja peruskorjauksen yhteydessä.
- Puurivikokonaisuuksien kaupunkikuvallisesta laadusta huolehtiminen.
- Katutilojen kasvipelitteisten alueiden lisääminen mahdollisuuksien mukaan.
- Päärantareitin selkeydestä ja jalkuvuudesta huolehtiminen.

Puistot ja kasvillisuus

Herttoniemenranta on luonteeltaan voimakkaan rakennettu alue kahden rantoja myötäilevän vihersormen välissä. Länsessä alueella on Kipparlahden alikulun kautta yhteys Kivonkan ja Viikki-Kivikko -vihersormeen. Kaakossa Tuoriniemenpuisto liittyy itä-Helsingin kulttuuripuiston vihersormeen.

Tuoriniemenpuisto, Sorsavuorenpuisto ja Kipparvuoren kallio muodostavat laajoina alueina Herttoniemenrannan viheralueiden rungon. Tuoriniemenpuisto on tärkeä ja toiminnallisesti monipuolinen lähivirkistysalue. Puistossa on mm. päiväkotia, leikkipuisto, uimaranta, skeittipuisto, koira-aitaus ja pelikenttiä. Sorsavuorenpuistossa näkyy alueen kulttuurihistoria: puistossa on pronssikaikainen hautaustomerkki ja puiston osana säilytetty rakenteita öljysataman ajalta. Lisäksi puistossa on oleskelupaikkoja ja perennaituksia. Kipparvuoren kallio on lähes luonnonomainen.

Herttoniemenrannan suurkortteleiden läpi kulkevien raittien varteen avautuu korttelipuistojen sarjoja. Ne muodostuvat kortteleiden suojaisiin, autoliikenteeltä eroteltuihin väleihin asetuista, kooltaan pienistä ja luonteeltaan rakennetuista



Kuva 7. Sorsavuorenpuisto.

puistoista. Puistot ovat pääosin pieniä aukioita, joiden ympärillä on puu-, pensas- tai perennaituksia ja oleskelupaikkoja. Useimmassa on myös mahdollisuus pienimuotoiseen pelailuun nurmi- tai sorakentällä ja pienimmille ulkoilijoille suunnattuja leikkipaikkoja. Näillä pienillä puistoilla jokaisella on oma teemansa. Esimerkiksi Margareetanpuisto on ruusupuisto ja Kerttulinpuistossa on runsaiden leikkituimintojen lisäksi kerroksellisia istutuksia ja jasmikekokoelma.

Tavoitteet:

- Viherosmien portteina toimivien Tuoriniemenpuiston ja Kipparvuoren kallion viheralueiden eheyden vaaliminen ja säilymisen turvaaminen.
- Kahden vihersormen välisen yhteyden kehittäminen Tuoriniemenpuiston ja Kipparvuoren kallion välisellä alueella.
- Puisto- ja viheralueiden kasvillisuuden monilajisuuden vaaliminen.
- Pienten korttelipuistojen teemojen säilymisen turvaaminen kirjatuilla kehittämistavoitteilla, peruskunnostuksella, hoitoluokituksen tarkistuksella ja suunnitelmallisella ylläpidolla.

Rakenteet, kalusteet, varusteet ja valaistus

Alueelle leimallista on kantakaupunkimaisen tiivis kaupunkirakenne ja ilmeeltään kaupunkimaiset kalusteet ja varusteet. Valaistus on toteutettu katujen ja puistojen pylväis- ja polarivalaisimilla.

Tavoitteet:

- Kalusteet ja varusteiden ilmeen päivittäminen tähän päivään kokonaisuutena ja alueen vaatimukset huomioon ottaen.

5. HERTTONIEMEN YRITYSALUE

Yleiskuvaus

Alue on tiiviisti rakennettu laaksomainen tila Länsi-Herttoniemen ja Roihuvuoren selänteiden välissä. Se rajautuu Itäväylään, Linnanrakentajantien, Abraham Wetterin tiehen ja Roihuvuoren selänneeseen. Alue muodostaa merkittävän työpaikka-alueen Helsingissä, minne on sijoittunut kaupan alan yrityksiä, tuotantolaitteita ja toimistoja. Alueella on myös monipuolinen sisäurheilutarjonta, johon kuuluu mm. kuntosalia ja budolajeja. Alueen eteläosassa sijaitsee muutamia asuinrakennuksia. Silkkikutomon rakennuksessa Suunnittelijankadulla sijaitsee työväenopisto. Alueella sijaitsee myös Herttoniemen pelastusasema. Rakennuskanta on monella tavalla vaihtelevaa; rakennusten ikä, koko, arkkitehtuuri, materiaalit, rakenteet ja tekninen laatu poikkeavat toisistaan. Syynä kirjavuuteen on mm. alueen yli 70-vuotinen rakentamisen historia, erilaisten toimintojen runsaus ja kaupunkikuvaa yhtenäistävien kaavamääräysten puute.

Alueen läpi Herttoniemen öljysatamaan kulkenut rautatie avattiin käyttöön vuonna 1931. Vuonna 1937 valmistui suunnitelma alueella rakennettavia teollisuuskortteleita varten ja 1940-luvulla Herttoniemen teollisuusalue (nimi muutettiin yritysalueeksi vuonna 2013) otettiin käyttöön. Ensimmäinen koko nykyisen yritysalueen asemakaava valmistui 1954. Rautatien rataa-alue on radan poistuttua käytöstä muunnettu puistoksi. Alueen puistot ovat osa Helsingin tavoitteellista viher- ja virkistysverkostoa.

Suurin osa rakennuksista on matalia, mutta pinta-alaltaan laajoja teollisuusrakennuksia. Viheralueita on vähän ja myös pihat koostuvat pääosin asfalttipintaista pysäköinti-alueista. Metrorata, Itäväylä ja yritysalue halkaisevat Herttoniemen kaupunginosan ja erottavat vireät asuinalueet toisistaan. Yritysalue katkaisee myös puustoisien verkoston ja niittyverkoston yhteydet.

Alueen maankäytössä on tapahtumassa merkittäviä muutoksia. Yleiskaava 2016 ja yritysalueelle laaditut maankäytön suunnitteluperiaatteet (2015) ohjaavat alueen eteläosan kehittämistä kaupunkimaiseksi ja toiminnallisesti sekoitetuksi kaupan, julkisten palvelujen, toimistojen, asumisen ja puiston keskustoimintojen alueeksi. Suunnitelmien toteutuessa alueen asukasmäärä kasvaa voimakkaasti. 2030-lukuun mennessä asukasmäärä voi nousta muutamasta sadasta jopa 5 000 asukkaaseen (ks. rajaus kartalla).

Yleiset tavoitteet:

- Katutilojen ja viheralueiden kehittäminen viihtyisämmäksi ja toiminnallisemmaksi alueen muuttuessa aiempaa enemmän myös asuinkäyttöön.
- Yritysalueen ekologisille verkostoille aiheuttaman estevaikutuksen lieventäminen lisäämällä katupuistutuksia ja muita kasvipeitteisiä pintoja.
- Kevyen liikenteen kulkuyhteyksien jatkuvuuden parantaminen.
- Itä-länsi-suuntaisten kulku- ja viheryhteyksien parantaminen.

Maisema ja luonto

Kulttuuriympäristö

Entisen Herttoniemen kartanon maihin kuuluneeseen viljelylaaksoon sijoitettiin öljysatama ja teollisuusalue. Ennen teollisuusalueen rakentamista alueella oli jonkin verran asutusta, mutta tästä ajasta ei ole säilynyt maisemassa näkyviä kerrostumia eikä alueella ole muinaisjäännöksenä suojeltuja kohteita.



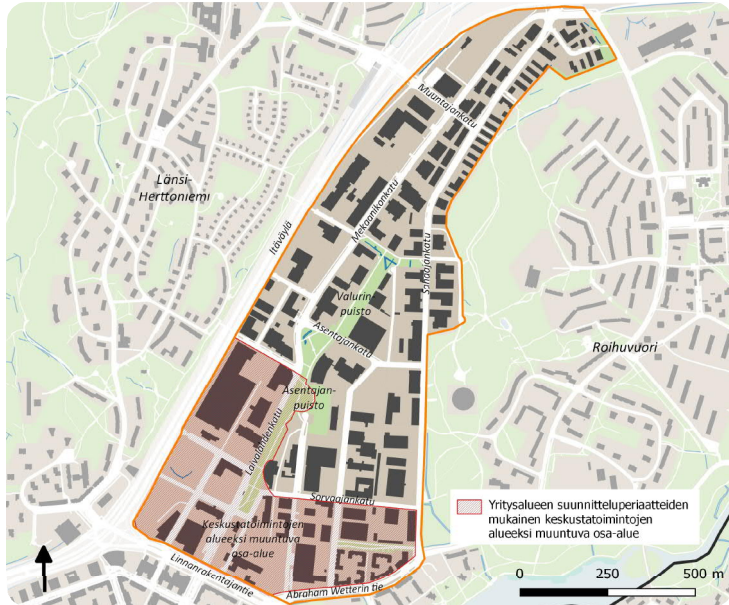
Kuva 2. Valuripuisto on alueen puustoinen henkireikä.

Metsä- ja puustoinen verkosto

Herttoniemen yritysalue on voimakkaasti rakennettua, joten puustoa on alueella hyvin vähän verrattuna ympäröiviin alueisiin. Alueen puustoinen verkosto keskittyy Asentajanpuiston pohjoispäähän ja Valuripuiston alueelle. Puistot ovat yhteydessä Roihuvuoren metsä- ja puustoverkostoon ja ne ovat osa Helsingin tavoitteellista viher- ja virkistysverkostoa. Katupuista on alueella vain vähän, ja monet niistä ovat huonokuntoisia kapeiden kasvualueiden takia. Itäväylä ja metrorata katkaisevat puustoisien verkoston yhteydet Länsi-Herttoniemen suuntaan.

Tavoitteet:

- Puustoisien verkoston kehittäminen alueen viihtyisyyden ja viheryhteyksien parantamiseksi sekä tukemaan alueen hulevesien hallintaa.
- Puustoisien verkoston yhteyksiä alueen sisällä ja sen ulkopuolelle kehitetään uusilla katupuistutuksilla.
- Peruskorjauksen ja uudisrakentamisen yhteydessä voidaan katupuistutuksissa mahdollisuuksien mukaan hyödyntää monilajisia ja vaihtelevia puuvien ja -ryhmien sovitteita. Näin alue saataisiin kasvillisuuden keinoin yhdistettyä ilmeeltään luonnonläheisiin Länsi-Herttoniemen ja Roihuvuoren alueisiin. Tämä lisäisi myös alueen viihtyisyyttä ja parantaisi viheryhteyksiä.



Kuva 1. Osa-alueen rajaus.



Kuva 3. Mekaanikonkatu.

Herttoniemen aluesuunnitelma 2020-2029

Niittyverkosto

Asentajanpuiston nurmialueet ovat tarkasti leikattua nurmikkoa. Tonteilla on todella vähän kasvipetteisiä pintoja.

Asentajanpuistossa Kirvesmiehenkadun ja Sahaajankadun välisen väestönsuojan kohdalla sijaitsee avokalliota ja kalliokeitoja.

Tavoitteet:

- Tutkitaan mahdollisuuksia kehittää alueen ruohovartista kasvillisuutta monimuotoisemmaksi, esimerkiksi hulevesien viivyttämisen ja mahdollisten uusien katu- ja puistotutusten yhteydessä.
- Rakennuskannan uusimisen yhteydessä suositaan viherkattoja.
- Asentajanpuiston laajoilla nurmipinnoilla on potentiaalia niittyverkoston kehittämisessä.



Kuva 4. Asentajanpuisto on ilmeittäin avoin; sieltä löytyy myös kookkaita taideteoksia.

Sininen verkosto

Yritysalueen suuret kattopinta-alat ja laajat asfalttipinnat pysäköintialueet aiheuttavat haasteita hulevesien hallinnalle. Alueen pintamateriaaleista yli puolet ovat läpäisemättömiä pintoja. Tonteilla ja kaduilla on hyvin vähän kasvillisuusalueita ja puita, jotka voisivat viivyttaa, puhdistaa ja sitoa hulevesiä. Alueen hulevesien viivyttämiseen sopivia puistokohteita ovat Asentajanpuisto ja Valurinpuisto. Hulevesien viivyttämisen kannalta sopivan leveitä katualueita olisivat Laivalahdenkatu ja Mekaanikonkatu.

Alue jakautuu kahteen valuma-alueeseen. Valurinkadulta ja polulta pohjoiseen se kuuluu samaan Porolahdenpuron valuma-alueeseen Roihuvuoren länsipuolen ja Länsi-Herttoniemen pohjoisosan kanssa. Yritysalueen eteläosa kuuluu puolestaan Länsi-Herttoniemen eteläosan valuma-alueeseen. Kummankin valuma-alueen vedet pääty-

vät merelle, Laivalahteen ja Porolahden. Alueella on yksi avouoma, joka kulkee puustoisien Valurinpuiston keskellä.

Alueen eteläosa kuuluu vielä sekaviemäröinnin piiriin.

Alueen yritysjoiminnasta, esimerkiksi lukuisista autokorjaamoista, voi aiheutua riskejä hulevesien laadulle.

Tavoitteet:

- Kehitetään hulevesien laadullista hallintaa alueella niin, että vesi laskee puhtaampana alueen ulkopuolelle ja lopulta mereen.
- Hulevesien viivyttämisen kehittäminen ja kaupunkiluonnon monipuolistaminen Valurinpuiston ja Asentajanpuiston alueilla.
- Katupuiden ja muun katuvihreän lisääminen osana hulevesien hallintaa, pienilmaston ja viihtyisyyden parantamista sekä kaupunkikuvallista kehittämistä.
- Alueen muuttaminen sekaviemäroidystä erillisviemäroidyksi.

Kadut ja aukiot

Alueen korttelit ovat keskimäärin suuria ja myös katutilat ovat yritysalueen luonteesta johtuen pitkiä ja väljiä. Liikkeen edustan pysäköintialueet korostavat tätä vaikutelmaa entisestään. Alue on suhteellisen kapea itä-länsisuunnassa, joten poikittaiselle ajoneuvoliikenteelle alueen läpi ei ole ollut suurta tarvetta. Alueella aikanaan kulkenut junarata on myös osaltaan vaikuttanut katuverkoston muotoutumiseen ja pitkänomaiseen tilanmuodostukseen.

Katuverkosto koostuu etelä-pohjoissuunnassa aluetta halkovista kokoojakaduista ja itä-länsi suuntaisista asuntokadusta. Alueen kadut ovat leveitä ja asfalttipintaisia, ja niillä on käytetty graniittista reunatukea. Kadut on mitoitettu niin, että raskas liikenne tonteille on mahdollista.



Kuva 5. Valurinpuistossa on mahdollisuuksia hulevesien hallinnalle.

Alueen poikki kulkee myös tärkeitä kantakaupungin ja itäisen Helsingin yhdistäviä pyöräilyväyliä. Väylät kulkevat pääosin katutilassa, mikä aiheuttaa haasteita liikenneturvallisuudelle. Osa pyöräilyväylästä kulkee Valurinpuiston kautta.

Tavoitteet:

- Alueen sisäisen jalankulkuverkoston kehittäminen ja yhteyksien parantaminen ympäröiville asuinalueille.
- Yritysalueen eteläosan julkisen tilan ja kävely-ympäristön parantaminen huomioiden myös poikittaisyhteydet.
- Katuverkoston kehittäminen etenkin pyöräily huomioiden. Mahdollisuus johtaa nopeaa työmatkapyöräilyä pois hitaampaan kulkemiseen sopivalta rantareitiltä.
- Katupuiden ja muun katuvihreän lisääminen osana hulevesien hallintaa korttelien uudisrakentamisen ja katujen peruskorjauksen yhteydessä.
- Esteettömyyden ja katujen ylityskohtien liikenneturvallisuuden parantaminen erityisesti alueen kokoojakaduilla.
- Katualueiden kehittäminen selkeiksi, turvallisiksi, johdonmukaisiksi ja ensisijaisesti toiminnallisuutta palveleviksi kokonaisuuksiksi.

Puistot ja kasvillisuus

Alueelle sijoittuvat kaksi puistoa Asentajanpuisto ja Valurinpuisto muodostavat kapean 850 metriä pitkän puistoakselin vanhan Herttoniemen satamaradan alueelle. Puistoalueet pehmentävät yritysalueen kaupunkikuvaa vihreydellään. Puistoakseli toimii virkistysalueena ja kevyen liikenteen väylänä. Puistoalueilla sijaitsevat kosteikot ja uomat palvelevat myös alueen hulevesien hallintaa. Puistojen läpi kulkevien kevyen liikenteen väylien varteen on sijoitettu veistoksia ja penkkejä. Valurinpuisto on puuvaltainen, ja Asentajanpuiston on pääosin nurmialuetta pohjoisosan pientä metsäaluetta lukuun ottamatta.

Tavoitteet:

- Puistojen kehittäminen niin, että ne toimivat alueen koivina toiminnallisina ja ekologisesti monimuotoisina keitaina.
- Puistojen hoitoluokan nosto alueen muuttuessa aiempaa enemmän myös asuinkäyttöön.
- Hulevesien viivyttämisen kehittäminen Valurinpuiston ja Asentajanpuiston alueella.
- Asentajanpuiston toiminnallisuuden parantaminen.

Rakenteet, kalusteet, varusteet ja valaistus

Varusteet ja kalusteet sijoittuvat puistoihin ja puistoraitteille. Valaistus on perustasoa.

Tavoitteet:

- Alueen viihtyisyyden ja toiminnallisuuden parantamisen yhteydessä kiinnitetään huomiota varusteiden ja kalusteiden määrään ja laatuun.



Kuva 6. Yritysalueen kokoojakadut ovat pitkiä ja leveitä.



Kuva 7. Asentajanpuiston avaraa ympäristöä.

Herttoniemen aluesuunnitelma 2020-2029

6. ROIHUVUORI

Yleiskuvas

Roihuvuori sijaitsee Herttoniemen itäosassa. Lännessä sitä rajaa Herttoniemen teollisuusalue, pohjoisessa Itäväylä, idässä Marjanien siirtolapuutarha ja etelässä Porolahdenpuisto. Alue on rakentunut kalliiselle ja metsäiselle Roihuvuoren selänteelle, ja sen itäpuoleisille entisille viljelysmailla. Asuinalue koostuu eri luonteisista ja erikokoisista osa-alueista.

Roihuvuori on pääosin 1950- ja 1960-luvulla rakennettu, aikakaudelleen tyypillinen asuinalue. Se on yksi Suomen ensimmäistä lähiörakentamisen kohteista. Suurin osa rakennuskannasta on kerrostaloja. Ne on sijoitettu väljälle maaston muotoja mukailen. Roihuvuoren ostoskeskus ja kirkko muodostavat alueen keskuksen. Roihuvuoren vesitorni on alueellisesti tärkeä maamerkki. Täydennysrakentamista on tehty 1980- ja 1990-luvuilla, myös tällä hetkellä alueella on käynnissä korjaus- ja täydennysrakentamista.

Vanhan Roihuvuoren arvoista ja ominaispiirteistä on tehty selvitys ja rakentamistapaohjeet Kaupunkisuunnitteluvirastossa vuonna 2004. Ominaisia piirteitä ovat vehreys, väljyys ja pihojen luonnonmukaisuus. Tontteja ei ole rajattu aidoin tai istutuksiin, ja kulkuväylät on sijoitettu maastoon vapaasti. Avokallioita ja paikallista liuskiveä on hyödynnetty pihaj- ja puistorakentamisessa. Osa pihoina ja puistoista on puutarhamaisia, osa puistomaisia ja luonnonmukaisia.

Laajat viheralueet kehystävät Roihuvuoren asuinalueita. Niistä yhtenäisimmän kokonaisuuden muodostaa Roihuvuoren selänne. Siihen liittyvät myös vesitorninmäki ja sen eteläpuolella avautuva Kirsikkapuisto. Metsäalue muodostaa suojavyöhykkeen erottaen teollisuusalueen asuinalueesta. Roihuvuoren viheralueiden palvelut ovat keskittyneet selännealuetta eteläosaan.

Siellä sijaitsevat pallokenttä ja leikkipaikka Tuhkimo. Roihuvuoren liikuntapuisto sijaitsee Porolahden peruskoulun rakennusten välissä.

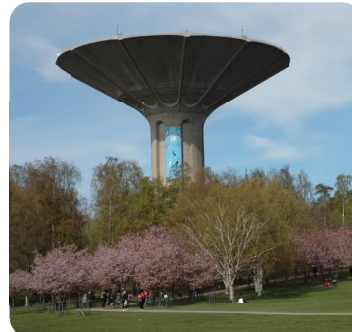
Yksi Roihuvuoren tunnetuimmista nähtävyyksistä on Japanilaisvaikutteisen puiston ja Kirsikkapuiston keväinen kirsikkapuiden kukinta.

Yleiset tavoitteet:

- Maiseman monimuotoisuus ja vaihteleva topografia ovat Roihuvuorelle tyypillinen piirre ja arvo, jota tulisi vaalia erityisesti. Alueelta löytyy avoimia puistoalueita, kallioselänteitä, pihvoja ja puutarhoja sekä erityyppisiä puistoja. Alueelta avautuu myös näkymiä merelle.
- 1950- ja 60-lukujen metsälähion arvojen ja ominaispiirteiden säilyttäminen, joihin kuuluu esimerkiksi väljyys, tonteilta tuleva vihreys, suuret pihat, maaston muotojen huomioiminen rakentamisessa, puutarha- ja metsäalueiden sekoittuminen ja kallioalueiden säilyttäminen.
- Rakennetun ympäristön arvojen ja maisemanäkökohtien huomioiminen katujen, aukoiden, leikkipaikkojen ja puistojen peruskorjauksessa.
- Jalankulun ja pyöräilyn reitteistä kehitetään yhtenäiseksi ja kattavaksi. Alueelle kehitetään erityyppisiä reittejä esteettömyys huomioiden. Erityisesti huomioidaan selännealuetta suuntautuneita reittejä ja rannan suuntaiseen vihersormeen.



Kuva 1. Osa-alueen rajaus.



Kuva 2. Vesitorni on alueen maamerkki, joka näkyy lähes koko Herttoniemen alueelle.

Maisema ja luonto

Kulttuuriympäristö

Roihuvuoren asuinalue on merkittävä ja hyvin säilynyt 1950-60-luvun lähiörakentamisen alue. Rakennusten, pihojen, katuverkoston ja rakennettujen puistojen liittyminen topografialtaan vaihtelevaan maastoon ja laajempiin luonnonmukaisiin viheralueisiin on erinomainen esimerkki oman aikakautensa suunnitteluperiaatteista.

Tavoitteet:

- Arvokkaan metsälähioikokkonaisuuden ominaispiirteiden vaaliminen ja ylläpitäminen.
- Rakennusten ja viheralueiden suhde huomioidaan mahdollisessa täydennysrakentamisessa sekä pihojen ja puistojen peruskorjauksissa. Säilytettävää tyyliirteitä ovat vrehä yleisilme, kallioisuus ja korkeuserot. Rakentaminen tulee sovittaa maastoon, ja maastoa käsitellään mahdollisimman vähän.
- Myös leikkipaikoilla säilytetään 50-luvun niukkaeleinen henki.

Metsä- ja puustoinen verkosto

Roihuvuoren selännealuetta muodostaa puustoinen verkoston ydinalue. Se on laaja viheralue Roihuvuoren länsilaidalla, joka rajautuu Herttoniemen teollisuusalueeseen hyvin selkeästi. Toisen puustoinen verkoston ydinalueen muodostaa Roihuvuoren itälaidalla sijaitseva Hiidenkirnujenrinne. Nämä kaksi aluetta yhtyvät Roihuvuoren pohjoisreunalla muodostuen tärkeän metsä- ja puustoinen verkoston yhteyden. Rannan suuntaisesti kulkee toinen tärkeä metsä- ja puustoinen verkoston yhteyden Herttoniemenrannasta Roihuvuoreen ja edelleen itään Strömsinlahden rantaan ja Marjanieemeen.

Väljen tonttien pihapuusto muodostaa puustoinen verkoston tukialueen. Rakentamisen aikaan on säilytetty luonnonpuustoa ja istutettu runsaita ja monilajisia istutuksia. Kallioselänteillä pääpuulajina on mänty, alempana rinteillä havupuuvaltainen sekapuusto. Merenrannalla ja avoimien nurmi- ja niittyalueiden kasvillisuusaarekkeissa puusto on lehtipuuvaltainen, pääpuulajina koivu ja tervaleppä. Koristekasvillisuutta esiintyy pihoilta ja puistoissa.

Tavoitteet:

- Metsäluonnon monimuotoisuuden turvaaminen ja metsän tunnun vaaliminen.
- Metsäisen verkoston yhteyksien turvaaminen.
- Alueen reunametsien elinvoimaisuuden, turvallisuuden ja uudistumisen turvaaminen, sekä metsien lähi- ja kaukaisemien ylläpito ja kehittäminen.
- Monipuolisen puuston lajivalikoiman vaaliminen. Mäntyn vaaliminen kallioalueiden ja selänteiden pääpuulajina.
- Lehtipuulajiston monipuolistaminen avoimien nurmi-alueiden puustosaarekkeissa ja käytävien reunuspuina ja reunavyöhykkeissä 1950- ja 1960-luvulle tyypillisillä puulajeilla ja -lajikkeilla.
- Näkymäakselien säilyttäminen ja uusien avaaminen erityisesti reittiverkostossa.
- Ydinalueiden ja tukialueiden yhteyksien säilyttäminen.



Kuva 3. 1950-luvun lamellitalot sovitettiin maisemaan maasto ja puusto säilyttäen.

Niittyverkosto

Hoidetuilla puistoalueilla avoimet pinnat ovat suureksi osaksi leikattua nurmikkoa. Paikoin leikattua nurmea on paljon, jolloin kokonaisvaikutelma on yksipuolinen.

Tavoitteet:

- Kallioselänteillä ja jalankulun reittien ympäristössä on vaihtelevasti aukkoja, kalliokehoja ja niittyjä.
- Laajojen nurmipintojen kehittäminen osittain niityksi, esimerkiksi puustosarekkeiden reunoilla ja avo-ojien läheisyydessä.

Sininen verkosto

Alueen vedet virtaavat avo-ojien kautta Porolahteen ja Strömsinlahteen. Merenrannan läheisyydestä huolimatta avoimia näkyviä lahdille ei juurikaan ole.

Porolahdenpuro kulkee Riihimäen selännealueen ja Herttoniemen teollisuusalueen rajalla. Porolahdenpuron valuma-alueeseen kuuluu Riihimäen länsiosa, teollisuusalue ja Länsi-Herttoniemen pohjoisosa. Valuma-alueen vedenjakaja kulkee selännealueen harjanteella.

Riihimäen itäosan hulevedet kuuluvat alueen itälaidalla kulkevan Mustapuron laajaan valuma-alueeseen. Se laskee Strömsinlahteen Strömsin kartanon kohdalla.

Tavoitteet:

- Hulevesien johtaminen ja kasvillisuuden vesitalouden huomioiminen mahdollisessa täydennysrakentamisessa huomattavien maasto- ja tasoerojen vuoksi.
- Hulevesien viivytämisen kehittäminen Kirsikkapuiston alueella, jo laaditun yleissuunnitelman mukaisesti.
- Alueen muuttaminen sekaviemäroidystä erillisviiemäroidyksi.

Kadut ja aukiot

Katuverkosto on pääosin 1950-luvun rakentamiseen liittyvää. Alueen kadut koostuvat pääasiassa päätyivistä tai lenkin tekevästä tonttikaduista sekä alueen halkovista kokoojakaduista. Kadut on sovitettu luontevasti maisemaan ilman leikkauksia tai pengerryksiä, minkä vuoksi korkeuserot tonttien ja kadun välissä ovat paikoin huomattavat. Kadut kaareutuvat kauniisti ja ovat paikoin jyrkkiä. Ilmeeltään ne ovat selkeitä: reunakivet ja kapeat jalkakäytävät. Puihutuskaatuloissa on hyvin vähän. Riihimäentien ja Tulisuohtien ovat alueen pääkatuja, joiden yhteydessä on myös erotetut pyörätiet. Strömsinlahdenpolku ja Tulisuohtien ovat betonikivipintaisia viehättäviä kävelykatuyhteyksiä kirkon ja ostoskeskuksen ympäristössä. Aukiomaista kaupunkitilaa on vain Riihimäen kirkon ja ostoskeskuksen ympärillä.

Tavoitteet:

- Alueelle tärkeät virkistysyhteydet ja sisääntulot ovat selkeästi havaittavissa kadulta.
- Esteettömyyttä parannetaan erikois- ja perustason kunnostettavilla ja peruskorjattavilla kaduilla ja aukiolla.
- Reunakivettömyyden säilyttäminen asfalttipintojen ja viheralueiden rajalla.



Kuva 4. Riihimäessä on monipuolisia ja viehättäviä jalankulkureittejä.



Kuva 5. Kääpiöidenpolun leikkipaikka sijaitsee keskeisellä paikalla Riihimäen kirkon ja ostoskeskuksen viereissä.

Puistot ja kasvillisuus

Riihimäen kortteleiden välissä on puistoja, joista on luonteva yhteys aluetta reunustavalle vihervyöhykkeelle.

Alueella on yksi leikkipuisto (leikkipuisto Riihimäen) ja kolme leikkipaikkaa (Tuhkimontien leikkipaikka, Satumaanpuiston leikkipaikka ja Lumikintien pääteen leikkipaikka ja kenttä). Riihimäen kirkon viereissä sijaitseva leikkipuisto Riihimäen poikkeaa muista puistoista modernin ilmeensä vuoksi.

Helsingin viher- ja virkistysverkoston kehittämissuunnitelmissa Riihimäen 1950-luvun pihojen, Riihimäen selännealueen, Kirsikkapuiston ja Japanilaisvaikutteisen puiston muodostama kokonaisuus on merkittävä alueen vetovoimatekijäksi. Ne ovat tehneet koko kaupunginosaa tunnetummaksi ja luoneet siitä positiivista mielikuvaa.

Tavoitteet:

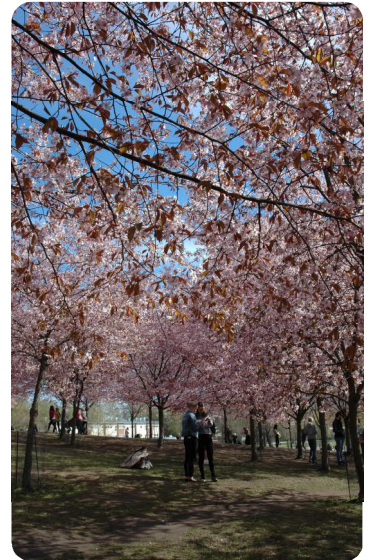
- Leikkipuistojen ja -paikkojen hierarkia on selkeä, ja niiden perustarpeita tehdään alueen arvot ja ominaispiirteet huomioiden.
- Puistojen ja viheralueiden monipuolisuus ja niiden väliset kontrastit ovat arvoja, joita tulee kehittää.
- Suositetaan 1950- ja -60-luvulle tyypillistä kasvilajistoa ja kerroksellisia, monilajisia istutuksia.
- Istutuksissa suositaan puita, puuryhmiä, vapaasti kasvavia pensasryhmiä tai yksittäispensaita. Alueella ei käytetä laajoja samaa lajia käsittäviä pensasistutuksia (massaistutuksia).
- Metsäisillä alueilla istutuksia sijoitetaan vain rakennusten välittömään läheisyyteen, muuten metsäisiä alueita hoidetaan luonnonmukaisina.

Rakenteet, kalusteet, varusteet ja valaistus

Puistojen kalusteet ja varusteet ovat tyyppiltään ja ilmeeltään vaihtelevia. Valaistus on toteutettu pylväsvalaisin.

Tavoitteet:

- Uusittavien kalusteiden ja varusteiden mallien ja pintamateriaalien yhteensopivuus aikakauden tyylin ja alueen luonnonläheisen ilmeen kanssa huomioidaan.



Kuvat 6a ja 6b. Kirsikkapuisto ja Japanilaisvaikutteinen puisto ovat Riihimäen tunnusmerkkejä.

7. HERTTONIEMEN JA STRÖMSIN KARTANOPIUSTOT JA POROLAHDENPUISTO

Yleiskuvaus

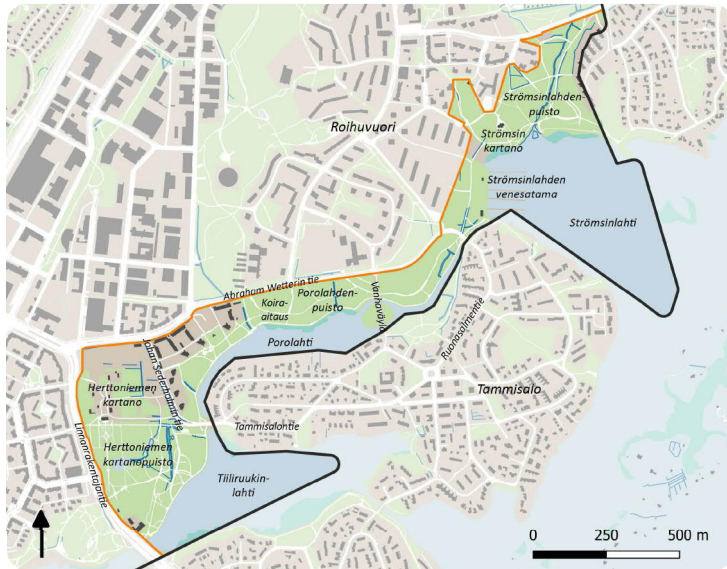
Herttoniemen ja Strömsin kartanopiustot ja Porolahdenpuisto sijoittuvat Herttoniemen ja Tammisalon välisten merenlahtien ääreen. Alue on Tiiliruukinlahden, Porolahden ja Strömsinlahden rantoja mukaileva vaihtelevien viheralueiden ketju. Alueeseen kuuluvat myös muutaman kerrostalokorttelin muodostama asuinalue, urheilurakennusten rakentamaton korttelialue ja puutarharyhmälän alue Abraham Wetterin tien ja Johan Seetherholmin tien varrella. Alue rajautuu Linnanrakentajantiehen, Abraham Wetterin tiehen ja Roihuvuoren asuinalueeseen.

Alue on tärkeä osa kaupungin viheralueverkostoa ja sen itäistä viherosaa eli Itä-Helsingin kulttuuripiustoa. Alueelle luonteenomaista on merellisyys, sekä kartanokulttuurin, kaupunkimetsien ja avointen nummipintojen vuorottelu. Rantaviivan äärellä alueen läpi kulkeva rantareitti on suosittu ja koko kaupungin mittakaavassa tärkeä virkistysreitti. Alueen pohjois-

osassa kulkee myös ns. viherlinja eli poikittainen jalankulun ja pyöräilyn reitti, joka alkaa Strömsinlahdelta ja jatkuu Vanhankaupunginlahden kautta Pikku-Huopalahteen asti.

Herttoniemen kartanopiusto on valtakunnallisesti merkittävä rakennettu kulttuuriympäristö eli RKY-alue. Se on määritelty myös maakunnallisesti merkittäväksi. Sekä Herttoniemen että Strömsin kartanopiustot on suojeltu asemakaavassa. Lähes koko alue on maisemakulttuurin kannalta merkittävä; kartanopiustot ympäristöineen sekä Porolahdenpuiston muodostama, aikakaudelleen tyypillinen puisto.

Alue on hyvin alavaa ja merellisille olosuhteille (kymä ja kostea ilma, merivesitulvat) altista ympäristöä. Herttoniemen rantapiusto on vesijätömaata ja Porolahdenpuisto on suureksi osaksi täyttömaata.



Kuva 1. Osa-alueen rajaus.

Herttoniemen kartanon pihapiirissä on myös ravintola ja kesäkahvila. Alueella toimii myös luomuvihannestila. Strömsinlahden venesatama on merelliselle kaupunginosalle merkittävä palvelu.

Yleiset tavoitteet:

- Alueen kulttuuri-, luonto- ja virkistysarvoja vaalitaan aluekokonaisuuden näkökulmasta.
- Kaupunkiluonnon monimuotoisuutta tuetaan ja kehitetään.
- Viherosman ja -reitistön yhtenäisyydestä, toimivuudesta ja ilmeestä huolehditaan.
- Rantareittiä kehitetään selkeäksi ja helposti seurattavaksi kokonaisuudeksi.
- Kaikki mahdolliset toimenpiteet alueella tehdään hyvin harkiten alueen kulttuurihistorialliset ja luontoarvot huomioon ottaen.



Kuva 2. Rantareitin merellistä maisemaa.

Maisema ja luonto

Alue on kauttaaltaan hyvin alavaa. Vain kartanoiden pihapiirit ja Mustapuron itäpuolella sijaitseva kallo nousevat selvästi ympäristöään korkeammalle. Strömsin venesataman ympärillä on alavaa kosteikkoa. Mustapuron ympärillä avautuu laaksomainen tila.

Kartanopiustot ovat rikasta, ihmisvaikutteista kaupunkiluontoa. Niiden eri kulttuurikerrokset luovat monimuotoisia elinympäristöjä. Alue on todellinen kulttuuriympäristö- ja luontoarvojen tiheytymä. Siellä sijaitsee mm. tärkeitä lepakkoeitä lintualueita, arvokkaita metsä- ja kasvikkoita ja arvokkaita geologisia kohteita.

Kuva 3. Herttoniemen kartanopiuston muotopuutarhan akselin päätepisteenä on huvimaja.

Kuva 4. Strömsin kartanon päärakennus on suojeltu asemakaavassa.

Kulttuuriympäristö

Herttoniemen kartano on merkittävä osa koko Herttoniemen kaupunginosan syntyhistoriaa ja tärkeä alueellinen identiteettitekijä. Kartanopiusto on säilyneisyytensä ja laajuutensa ansiosta merkittävä kokonaisuus.

Alueella sijaitsee neljä kiinteää muinaisjäännettä: Strömsin torpan paikka, Herttoniemen fajanssistehtaan paikka ja Strömsinlahdenkujan eteläpuolella sijaitseva puolustusvarustuksen tukikohta. Osa-alueen neljäs muinaismuistolain perusteella suojeltu kiinteä muinaisjäännettä on kartanopiuston eteläosassa, jossa on Herttoniemen kartanon aiemman paikan lähiympäristöä ja maisemallista kokonaisuutta. Rantaviiva on muuttunut noista ajoista.

Tavoitteet:

- Kulttuuriympäristön arvojen turvaaminen pitkäjänteisellä ja suunnitelmallisella ylläpidolla ja perusparantamisella.
- Kulttuuriympäristö-, maisema- ja luontoarvojen yhteensovittaminen alueen kasvavien käyttöpaineiden kanssa. Ympäristön kulumisen ennaltaehkäiseminen kulkua ohjaamalla ja tarvittaessa rajoittamalla.



Herttoniemen aluesuunnitelma 2020-2029

Metsä- ja puustoinen verkosto

Rantapuisto ja rantametsät muodostavat metsä- ja puustoinen verkoston alueellisen yhteyden. Puustoiset rannat yhdessä alueen avointen ja puoliavointen rantapuistojen ja vesialueiden kanssa tarjoavat elinympäristöjä mm. linnustolle ja lepakoille. Alueella sijaitsee arvokkaita rantalehtoja ja tervalepikoita. Kartanpuistojen vanhat jalopuut ja lahoppu ovat luonnon monimuotoisuuden kannalta arvokkaita.

Alueen puulajisto on rikasta, sillä luonnonlajiston lisäksi alueelle on vuosisatojen ja vuosikymmenien aikana tehty paljon vaihtelevia istutuksia. Uusimmat puuistutukset liittyvät Helsingin kaupungin ja Mustilan arboretumin koepuulajihankkeeseen.

Tavoitteet:

- Rantoja myötäilevän metsäverkostoyhteyden ylläpitäminen Herttoniemen rantapuistosta Strömsinlahdelle ja Mustapurolle.
- Rakenteeltaan monimuotoiset, luonnonmukaiset lehdot huomioidaan.
- Jalopuiden ja lahoppuun tärkeys otetaan huomioon alueen ylläpidossa ja uusien istutusten lajivalinnoissa.
- Rikkaan puulajivalikoiman vaaliminen, lehtipuita suosien.



Kuva 5. Strömsin kartanpuiston hoidettua metsikköä.

Niittyverkosto

Alueella on laajoja nurmipintoja, jotka muodostavat rantoja myötäilevän avointen tilojen ketjun. Laajimmat yhtenäiset nurmipinnat sijaitsevat Porolahdenpuistossa. Suurin osa niistä on kuitenkin tiheästi leikattavaa nurmikkoa.

Herttoniemen kartanpuiston länsireunalla sijaitsee tuulimyllykallion arvoniitty, jota hoidetaan käsin niittämällä. Herttoniemen kartanpuiston yhteydessä on myös kaksi viljelyssä olevaa peltoaluetta. Molempien kartanpuistojen nurmikoilla on vanhan kulttuuriympäristön lajistoja, kuten pikkukäenrieskaa.

Alueella sijaitsee vaihtelevia ranta- ja tulvaniittyjä. Laajin tulvaniitty sijaitsee Herttoniemen rantapuiston vesijättömaalla harvan koivikon alla.

Porolahdenpuistossa on käynnissä ylläpidon kokeilu osan nurmipintojen leikkuukertojen harventamisesta. Kesällä 2018 on saatu hyviä kokemuksia, nurmen seasta löytyy runsaasti esimerkiksi kukkivia kärsämöitä. Mustapuron laaksomaisessa ympäristössä on myös harvemmin leikattavia, osin niittymäisiä nurmuisia, joissa on potentiaalia jatkokehittämiseksi.

Tavoitteet:

- Aluetta kehitetään Strömsinlahden ja Tulisaaresenlän rantoja yhdistävänä ranta- ja tulvaniittyjen muodostama kokonaisuutena, johon liittyy myös arvokkaita kulttuuriympäristöjä.
- Huomioidaan kulttuuriympäristöjen herkäät ruohovartist kasvit ylläpidossa.
- Jatketaan nurmialueiden ylläpidon kokeiluja tavallisten nurmikoiden kehittämiseksi monimuotoisiksi niityiksi. Lisätään seurantaa muutoksen arviointia ja dokumentointia varten.

Sininen verkosto

Alue on tärkeä vihersormen ja sinikammenen liittymiskohda. Alueen läpi laskee sisämaasta merelle usea puro ja oja. Hulevesiä johdetaan alueen läpi rehevöitymiselle alttiisiin sisälahtiin sekä avouomissa että putkissa. Porolahdella toimi jäteveden puhdistamo 1970-luvulle saakka. Puhdistamolta johdettiin jätevesiä suoraan Porolahden. Jätevedestä kasaantuneet pohjasedimentit aiheuttavat lahden vesille vieläkin ns. sisäistä ravinnekuormitusta.

Tiiliruukinlahti, Porolahti ja Strömsinlahti ovat merivesitulvien tulvariskialuetta. Rantaviiva on pääosin rakennettua, täytettyä, muokattua ja ruopattua rantaa. Rantareitti ja siihen liittyvät rakenteet ovat alttiita eroosiolle tulvimisen ja jäiden liikkeiden takia.

Herttoniemen kartanpuiston lammet, niihin liittyvät uomat, Herttoniemen rantapuiston tulvaniitty, sekä molempien puistojen kosteikat muodostavat arvokkaan kokonaisuuden. Kostean ja alavan alueen luontaiset tulvapainanteet on muotoiltu kartanpuutarhan rakentamisen aikaan osaksi englantilaistyyliisen maisemapuutarhan sommittelmaa. Lammet ja uomat keräävät alueen hulevesiä ja merivesitulvan aikaan lampiin asti voi tulla kanavien kautta vesipulssi suolavettä. Lampia ja kanavia ylläpidetään ruoppaamalla niitä säännöllisesti. Lampien kanavat yhdistyvät Herttoniemen rantapuiston ojakanaviin ja kosteikkoon. Rantapuistossa on laaja, avoimena koivikkona hoidettu tulvaniitty.

Porolahdenpuistossa on useita avouomia, jotka laskevat mereen: länsiosassa rakennettu kosteikkoouma, keskiosassa Porolahdenpuro sekä Roihuvuoren liikuntapuiston kohdalla ja alueen itäpäädyssä avo-ajat. Porolahdenpuron laaja valuma-alue sisältää myös Herttoniemen teollisuusalueen.

Mustapuro laskee mereen Strömsin kartanpuiston kohdalla. Mustapuron laaja valuma-alue kattaa mm. Roihupellon, Itäkeskuksen ja Vartiokylän. Strömsinlahdenpuistossa Mustapuro ja sen ympärillä oleva laaksomainen tila on maisemallisesti tärkeä elementti.

Tavoitteet:

- Kehitetään hulevesien viivytämistä alueella niin, että vesi laskee puhtaampana mereen. Näille toimenpiteille on tarvetta myös uomien yläjuoksulla, alueen ulkopuolella, esimerkiksi Vesitorniin niityn alueella.
- Poistetaan haitalliset vieraslajit purouomien rannoilta.

- Rantavyöhykkeen tulviminen osana suunnittelua, eroosion ehkäiseminen esim. kasvillisuuden avulla.
- Arvokkaiden tulvaniittyjen ja kosteikkometsien säilyttäminen, ja suojaaminen vieraslajeilta ylläpidon keinoin.
- Pohditaan vesitaloutta ja tarvetta Porolahden ja Strömsinlahden osittaiseen ruoppaukseen.



Kuva 6. Porolahden kanavan ympäristöä.

Kadut ja aukiot

Alue rajautuu lännessä Linnanrakentajantien vilkkaaseen pääkatuun ja pohjoisessa Abraham Wetterin tien sekä Tulisuontien kokoojakatuun. Kokoojakatujen välissä alue rajautuu Roihuvuoren asuntokatujen kortteleihin ja Idässä Tammisalon merenlahtiin. Alueen kadut koostuvat Johan Sederholmin tien osuudesta Porolahdenpuiston ja Herttoniemen kartanpuiston välissä sekä Abraham Wetterin tien osuudesta Porolahden kanavan sillalla. Edellä mainitut kokoojakadut yhtyvät Tammisalon alueella muodostaen Tammisalon alueelle koivuvan Lenkin Tammisalontien ja Ruonasalmentien kautta. Alueen koillisnurkassa on pieni osuus Tulisuonkujan asuntokatua. Alueen kadut ovat asfalttipäällysteisiä.

Jalankävely ja pyöräily on erotettu ajoradasta Johan Sederholmin tiellä nurmipintaistella koivujen sävyttämällä välikäiställä. Abraham Wetterin tiellä kävelyn ja pyöräilyn väylät on korotettu ajoradasta käyttäen graniittista reunakiveä. Tulisuonkujalla jalankävelyä ja pyöräilyä ei ole erotettu ajoradasta. Katualueelle merkittyjä kävelyn ja pyöräilyn yhteyksiä täydentää kivituhkapintainen Vanhaväylän autoton yhteys Abraham Wetterin tien ja Tammisalossa olevan Vanhaväylän puiston välillä. Yhteys kulkee Porosaaren kautta. Alueen merkittävin kävelyn ja pyöräilyn yhteys sijoittuu viheralueelle ja nimensä mukaisesti rantareitti myötäilee merenrannan muotoja ja yhtyy osaksi katuverkkoa ylittäessään kadut suojaisten kohdilla Johan Sederholmin ja Abraham Wetterin tiellä. Alueen kävelyn ja pyöräilyn yhteydet on merkitty pääosin esteettömyyden perustason reiteiksi.

Katualueille sijoittuu neljä siltaa, joista kaksi on ajoradoille merkittyjä. Johan Sederholmin tiellä Väylänsuun silta ja Abraham Wetterin tiellä Porolahden kanavan silta. Vanhaväylän kävelyn ja pyöräilyn yhteydellä on sillat Porosaaren molemmin puolin. Siltojen merkitys alueen katuverkolle on suuri sisäisen ja ulkoisen liikenteen näkökulmasta. Tammisaloa palvelevan

ajoneuvoliikenteen näkökulmasta Väylänsuun ja Porolahden kanavan siltojen merkitys on erittäin suuri.

Katualueille ei ole merkitty aukioita.

Tavoitteita:

- Katujen ylitys- ja alituspaikkojen selvittäminen ja näkemien avartaminen.

Puistot ja kasvillisuus

Alue muodostuu pääosin viidestä toisiinsa kytkeytyneestä puistosta: Herttoniemen kartanpuisto, Herttoniemen rantapuisto, Porolahdenpuisto, Strömsin kartanpuisto ja Strömsinlahdenpuisto.

Herttoniemen kartanpuiston ja Herttoniemen rantapuiston sekä Porolahdenpuiston hoito- ja kehittämissuunnitelma on laadittu ajanjaksolle 2011-2025. Sittemmin on tehty parantamistoimenpiteitä ja uusia puuistutuksia. Kartanpuistojen ylläpitoa ohjaa myös: Julkiset kartanpuistot ja huvilapuutarhat Helsingissä – Kunnostus- ja ylläpito-ohjelma 2018-2038.

Strömsin kartanpuisto sijaitsee hoidetun puistometsän keskellä. Strömsinlahdenpuisto on ilmeeltään ja kasvillisuudeltaan vaihtelevaa.

Tavoitteet:

- Puistoalueiden muodostaman kokonaisuuden vaaliminen ja rantareitin kehittäminen kunkin puistoalueen ominaispiirteet huomioon ottaen.
- Hoito- ja kehittämissuunnitelmien päivittäminen nykyisen suunnitelman päättyessä.

Rakenteet, kalusteet, varusteet ja valaistus

Kartanpuistojen ja niitä sivuavien reittien varustelu on korkeatasoinen. Rantaviivan tuntumassa on paikoitteiden kivipääsejia ja laiturirakenteita levähtämistä varten. Koska rantareitti on elämysellinen kohde, sen laatuasteon ja käyttämääriin tulisi kiinnittää nykyistä parempaa huomiota unohtamatta kulttuurinäkökulmaa. Myös opasteet voisivat olla persoonallisempia ja niiden määrää voisi lisätä.

Porolahdenpuistossa on vastikään rakennettu, uusi koiraraitaus. Se sijaitsee kauniilla ja keskeisellä paikalla rantapuistossa.

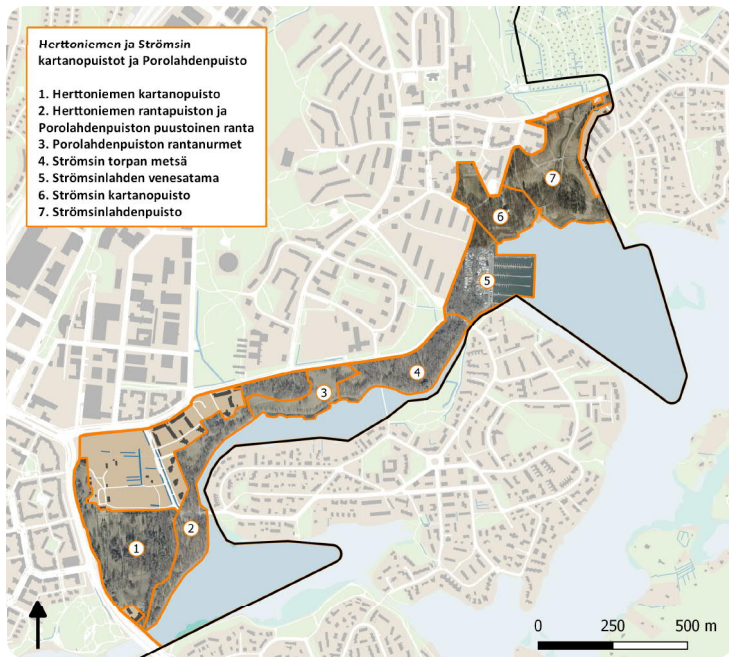
Tavoitteet:

- Alueen reittien valaistuksen yhtenäistäminen etenkin rantareitin osalta, kaupungin rantojen valaistusperiaatteita noudattaen ja lepakkoalueet huomioiden.
- Rantareitin ja siihen liittyvien rakenteiden vahvistaminen eroosiota vastaan, esim. rantakasvillisuuden avulla.

Maisema-alueet

Alue on jaettu seitsemään luonteeltaan erilaiseen maisema-alueeseen. Aluekorteissa esitetään pääasiassa maisemakuvallisia tavoitteita, jotka nojautuvat tietoon ja havaintoihin alueiden luonnosta, kulttuurista ja käytöstä. Luonnonhoitoa koskevat yksityiskohtaiset hoitotoimenpiteet määritellään alueen luonnonhoitosuunnitelmassa.

Kuva 8. Porolahdenpuistossa vuorottelevat laajat avoimet numipinnat ja puuryhmit.



Kuva 7. Osa-alueen maisema-aluejako.

1. Herttoniemen kartanopuisto

Aluekuvaus

Herttoniemen kartanopuisto on Helsingin merkittävimpiä historiallisia puistoja. Se on alueen kulttuuriympäristön arvojen ja luontoarvojen keskitymä. Kartanopuisto koostuu pääraennuksen eteläpuolella sijaitsevasta muotopuutarhasta ja laajasta englantilaisesta maisemapuutarhasta. Kartanopuiston alueella on myös luotoarvoiltaan arvokas lehtoalue. Kartanopuiston alue on yksityisomistuksessa, sen omistaa yhdistys Svenska Odlingens Vänner i Helsing ry. Varsinaisen kartanopuiston alue on kaupungin ylläpidossa sopimuksella.

Vaalittavat erityispiirteet

Arvokas ja hyvin säilynyt historiallinen kartanopuisto. Kulttuurivaikutteisen, hoidetun miljöö ja luonnonympäristön vuorovaikutuksesta kehittynyt monimuotoinen kaupunkiluonto.

Tavoitteet:

- Hoito- ja kehittämissuunnitelman päivittäminen nykyisen suunnitelman voimassaoloajan päätyttyä.

2. Herttoniemen rantapuiston ja Porolahdenpuiston puustoinen ranta

Aluekuvaus

Herttoniemen rantapuisto kehittää Herttoniemen kartanopuistoa Tiiliruukinlahden rannassa. Se on eteläosaltaan hoidettua puistometsää, joka on puolivointa ja hieskoivuvaltaista, vaihettua Porolahdenpuiston rauduskoivu- ja tervaleppävältaiseen metsään. Rantapuistossa on koivuareumaa ja koivikon alla arvokasta tulvaniittyä. Rannassa kulkeva raittiyhteys ja oleskelulaiturit ovat ulkoilijoiden suosimia.

Vaalittavat erityispiirteet

Porolahden pohjoisrannan monipuolinen rantavyöhyke, jonka reitistö palvelee ulkoilijoita. Vaihteleva kasvillisuus rikastaa hoidettua kokonaisuutta.

Tavoitteet:

- Suositun ulkoilureitin yhteyksien ja risteyksien selkeydestä huolehditaan.
- Maisemanhoidossa huomioidaan näkymät Herttoniemen kartanopuistoon ja Porolahdelle.

3. Porolahdenpuiston rantanurmet

Aluekuvaus

Porolahdenpuiston itäosa on rakennettu 1960-luvulla ja länsiosa on rakennettu 1990-luvulla. Alueelle luonteenomaisia ovat avarat nurmipinnat ja puusaarekkeet. Alueella on monipuolista kasvillisuutta, sekä luonnonkasveja, kuten komeita

vanhoja saarnia että koristekasveja, esimerkiksi Helsingin yliopiston tutkimuksiin liittyvät laajat atsaleaistukset.

Porolahdenpuisto on määritelty aikakaudelleen tyyppiliseksi puistoksi (Yleiskaavan 2002 kulttuuriympäristöselvitykset).

Vaalittavat erityispiirteet

Avoimet maisematilat ja monimuotoinen kasvillisuus. Viihtyisät virkistysreitit ja oleskelupaikat meren äärellä.

Tavoitteet:

- Kasvillisuuden monimuotoisuudesta huolehtiminen ikärakenteen ja kerroksellisuuden jatkokehittämisellä.
- Avoimien numipintojen korvaaminen niityillä puusaarekkeiden läheisyydessä kaupunkiluonnon monimuotoisuuden tukemiseksi ja niityverkoston kehittämiseksi.

4. Strömsin torpan metsä

Aluekuvaus

Alueella on vanha torpan paikka 1700-luvulta metsäkumpareella Porolahden rannassa. Kasvillisuustyyppinä on lehto, pääosin esiintyy hies- ja rauduskoivu sekä tervaleppää. Kasvillisuudessa näkyy Strömsin kartanon kulttuurivaikutus (mm. saarna, metsälehmusta ja pätkinäpensasta). Se on myös arvokas metsäkohta, jossa on arvokasta linnustoa ja lepakoita. Puusto suojaa hyvin näkymiä merelle ja venesatamaan. Paikoin alueella on mereen johtavia avo-oja.

Vaalittavat erityispiirteet

Metsäisen, rakentamattoman rannan maisemalliset ja luontoarvot sekä metsän tuntu. Torpan paikka on muinaisjäänns, joka erottuu edelleen ympäristöään avoimempaan kohtaan, jossa näkyy osia perustuksista.

Tavoitteet:

- Muinaisjäännsön säilymisen turvaaminen.
- Maisema- ja luontoarvojen säilyttäminen ja kehittäminen.

5. Strömsinlahden venesatama

Aluekuvaus

Voimakkaasti rakennettu harrasteveneilyn satama-alue, jossa on laitureita, veneensäilytys- ja pysäköintipaikkoja. Rajautuu paikoitellen suoraan aitaamattomana kävelyn ja pyöräilyn reittiin. Sataman reunoilla on kosteikkoaluetta ja merelle laskevia pieniä avouomia. Satama-alueen toiminnot ja siellä käsiteltävät aineet aiheuttavat riskejä kosteikkoon ja merelle päätyvien hulevesien laadulle.

6. Strömsin kartanpuisto

Aluekuvaus

Kartanpuisto sijaitsee maisemallisesti hienolla paikalla, etelärinteessä, josta avautuu näkymiä Strömsinlahdelle. Kartanon itäpuolella on kapea laakso, jossa Mustapuro laskee mereen.

Strömsin kartanon päärakennus on valmistunut 1700-luvun lopulla. Nykyisen muotonsa päärakennus ja pihapiiri on saanut 1900-luvun alussa.

Kartanon ympäristön kasvillisuus on puistomaisen monipuolista ja kerroksellista. Alueella limittyvät avoimet nurmipinnat, jalopuut ja pensaikat. Kulttuurikasvillisuuden monipuolisuus

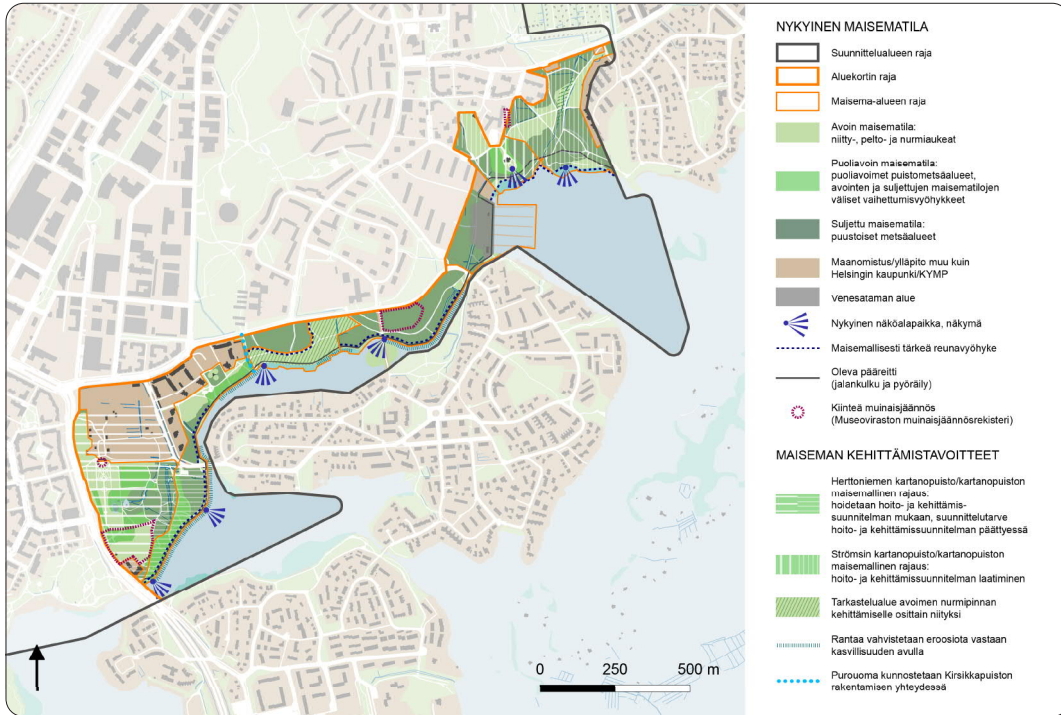
ja kerroksellinen rakenne on luonut suotuisat olosuhteet rikkaalle linnustolle.

Vaalittavat erityispiirteet

Merellisen kaupunginosan veneilylle toiminnallisesti tärkeä alue. Terveleppämetsän muodostama ekologinen yhteys Porolahdenpuiston ja Strömsin kartanpuiston välillä.

Tavoitteet:

- Ekologisen yhteyden turvaaminen.



Kuva 9. Osa-alueen nykyinen maisematila ja maiseman kehittämistavoitteet.

6. Strömsin kartanpuisto

Aluekuvaus

Kartanpuisto sijaitsee maisemallisesti hienolla paikalla, etelärinteessä, josta avautuu näkymiä Strömsinlahdelle. Kartanon itäpuolella on kapea laakso, jossa Mustapuro laskee mereen.

Strömsin kartanon päärakennus on valmistunut 1700-luvun lopulla. Nykyisen muotonsa päärakennus ja pihapiiri on saanut 1900-luvun alussa.

Kartanon ympäristön kasvillisuus on puistomaisen monipuolista ja kerroksellista. Alueella limittyvät avoimet nurmipinnat, jalopuut ja pensaikat. Kulttuurikasvillisuuden monipuolisuus

ja kerroksellinen rakenne on luonut suotuisat olosuhteet rikkaalle linnustolle.

Vaalittavat erityispiirteet

Historiallinen kartanpuisto, sen merinäköalat ja puiston sisäiset näkymälinjat. Kulttuuriympäristön monimuotoinen ja kerroksellinen kasvillisuus. Runsas kulttuuri- ja lehtimetsän lintulajisto.

Tavoitteet:

- Kartanpuiston peruskorjaussuunnitelman sekä hoito- ja kehittämissuunnitelman laatiminen ja toteuttaminen.
- Kartanpuiston nostaminen esiin Strömsinlahdenpuiston kokokokhaksi.

Kuva 10. Näkymäakseli Strömsin kartanon päärakennukselle.



7. Strömsinlahdenpuisto

Aluekuvaus

Strömsinlahdenpuisto sijaitsee Strömsin kartanpuiston yhteydessä, Roihuvuoren ja Marjanien asuinalueiden välissä. Mustapuro virtaa puiston läpi Strömsinlahteen. Puistossa on avointa, niittyistä puroalaaksoa, vanhaa puistometsää ja luontoarvoiltaan rikkaita lehtoja.

Vaalittavat erityispiirteet

Yhteys historialliseen kartanpuistoon. Avoin, laaksomainen tila. Monimuotoinen, kulttuurivaikuttainen kasvillisuus.

Tavoitteet

- Maisema- ja luontoarvojen säilyttäminen ja kehittämisen, huomioiden erityisesti Mustanlahdenpuuro ja puiston eteläosan lehdot.
- Niittyjen hoidon kehittäminen niin, että erilaiset niittytyypit vaihtelevat vyöhykkeittäin.
- Hulevesien laadullisen käsittelyn mahdollisuuksien tarkastelu Strömsinlahdenpuiston alueella.
- Strömsinlahdenpuiston liittäminen osaksi Strömsin kartanpuiston selvityksiä ja suunnitelmia.