

Helsinki

Vuorovaikutus- raportti

Haltialan ja Niskalan hoito- ja kehittämissuunnitelma 2021-2030



Sisällys

Vuorovaikutusraportin sisältö	3
1. Hoito- ja kehittämissuunnitelman eteneminen.....	4
2. Aloitus.....	5
2.1 Aloitusvaiheen vuorovaikutus.....	5
2.2 Yhteenveto tuloksista.....	5
3. Luonnos.....	6
3.1 Luonnosvaiheen vuorovaikutus.....	6
3.2 Yhteenveto luonnosvaiheessa saadusta palautteesta	6
3.2.1 Yleisötilaisuus.....	6
3.2.2 Verkkokomentointi	7
3.2.3 Muu palaute.....	8
3.3 Vastineet luonnosvaiheessa saatuun palautteeseen aihepiireittäin.....	8
4. Suunnitelma.....	10
4.1 Suunnitelman valmistuminen	10
LIITTEET	10

Vuorovaikutusraportin sisältö

Vuorovaikutusraportissa esitetään yhteenveto hoito- ja kehittämissuunnitelman valmisteluajana saadusta palautteesta sekä vastineet palautteisiin aihepiireittäin. Vuorovaikutuksen eri vaiheiden menetelmät ja kuvaukset sekä muut tarkemmat aineistot ovat raportin liitteinä.

Luonnosvaiheessa hyödynnettiin Pakila-Tuomarinkylän aluesuunnitelman laatimisen yhteydessä keväällä 2017 kerättyä palautetta. Haltialan ja Niskalan aluetta koskevassa palautteessa korostui Haltialan ja Niskalan peltojen ja metsien tärkeys alueen asukkaiden ja käyttäjien virkistysalueina. Aluesuunnitelman kyselyn vastauksissa kuvattuja alueen vahvuuksia pyrittiin hoito- ja kehittämissuunnitelmassa korostamaan ja mainittuja epäkohtia puolestaan kehittämään.

Luonnosvaiheen aikana järjestetyssä yleisötilaisuudessa ja KerroKantasi-verkkokyselyn kautta kerättiin palautetta suunnitelmaluonnokseen ja siinä esitettyihin hanke-ehdotuksiin. Yleisesti luonnoksessa kuvatut hoito- ja kehittämistoimenpiteet saivat pääosin hyväksyvää palautetta. Haltialan ja Niskalan tilojen rakennusten ja niiden ympäristön, alueen opastuksen, liikennejärjestelyiden ja -turvallisuuden kehittämistä kannatettiin. Alueella kulkevien polkujen kehittämisehdotukset koettiin liian järeiksi, myös uuden sillan sijoittumista tai sen tarvetta ylipäätään pohdittiin. Peltomaisemat ja Vantaanjoen varren luonnonläheisyys ja luonnon monimuotoisuus koettiin tärkeiksi ylläpitää ja säilyttää. Suunnitelmaluonnosta muokattiin saatua palautetta hyödyntäen. Valmis suunnitelma etenee Kaupunkiympäristölautakuntakäsittelyyn ja hyväksyttäväksi.

1. Hoito- ja kehittämissuunnitelman eteneminen

Aloitus

- Hoito- ja kehittämissuunnitelman laatiminen käynnistettiin syyskuussa 2019
- Työn lähtötietona oli aiemman Pakila-Tuomarinkylän aluesuunnitelmatyön vuorovaikutusaineisto verkkokyselystä 27.2.-26.3.2017.
- Hoito- ja kehittämissuunnittelun alkamisesta ja vuorovaikutusmahdollisuuksista on tiedotettu kaupungin verkkosivuilla ja sosiaalisessa mediassa.



Luonnos

- Hoito- ja kehittämissuunnitelman luonnosvaiheessa järjestettiin yleisötilaisuus Haltialan tilan Haltialan Joulutapahtuman yhteydessä 15.12.2019. Tilaisuudessa oli mahdollista jättää kommentteja ja antaa palautetta luonnoksesta.
- Luonnos oli nähtävänä ja kommentoitavana KerroKantasi-palvelussa aikavälillä 9.12.2019-13.1.2020.
- Yleisötilaisuudesta ja suunnitelman nähtävillä olosta tiedotettiin kaupungin verkkosivuilla sekä sosiaalisessa mediassa.



Suunnitelma

- Suunnitelma viimeisteltiin luonnosvaiheen vuorovaikutuksen kautta saadun palautteen perusteella.
- Viimeistely hoito- ja kehittämissuunnitelma esitellään kaupunkiympäristölautakunnalle keväällä 2021.



Hyväksyminen

- Kaupunkiympäristölautakunta käsittelee ja hyväksyy hoito- ja kehittämissuunnitelman ohjeellisenä noudatettavaksi
- Hoito- ja kehittämissuunnitelman valmistelun aikana saatuihin palautteisiin vastataan vuorovaikutusraportissa, joka löytyy hoito- ja kehittämissuunnitelman liitteenä



Seuraavat vaiheet

- Hoito- ja kehittämissuunnitelman valmistuttua hankkeet ja luonnon- ja maisemanhoidon suunnittelu etenevät toteutustason suunnitteluun
 - Luonnon- ja maisemanhoidon kuviokohtainen suunnittelu
 - Katu- ja puistosuunnitelmat

2. Aloitus

2.1 Aloitusvaiheen vuorovaikutus

Haltialan ja Niskalan hoito- ja kehittämissuunnitelman lähtötietona hyödynnettiin Pakilan ja Tuomarinkylän aluesuunnitelman aloitusvaiheessa toteutetun asukaskyselyn tuloksia. Kysely toteutettiin karttapohjaisena verkkokyselynä käyttäen KerroKartalla- karttakyselyä. Verkkokyselyyn osallistui 235 vastaajaa, jotka jättivät kartalle yhteensä 2 639 merkintää koko tarkastelualueelle.

Kyselyllä kartoitettiin asukkaiden ja alueen muiden käyttäjien mielipiteitä alueen vahvuuksista ja epäkohdista sekä ehdotuksia toimenpiteiksi alueella. Kyselyn tulokset olivat arvokasta lähtötietoa myös Haltialan ja Niskalan hoito- ja kehittämissuunnitelman laadinnassa ja hankekohteiden määrittelyssä. Verkkokyselyn menetelmä ja kyselyssä saadut tarkemmat tulokset on esitetty raportin liitteessä 1.

2.2 Yhteenveto tuloksista

Haltialan ja Niskalan pellot ja metsät ovat alueen asukkaiden ja käyttäjien mielestä arvokkaita virkistysalueita. Haltialan ja Niskalan hoito- ja kehittämissuunnitelman alueelle kohdistui seuraavia kommentteja ja toimenpide-ehdotuksia (liite 1):

Alueen vahvuudet

Kulkuyhteys alueen läpi, Laamannintie ja Kuninkaantammentie, koettiin toimivaksi. Peltoalueet ja metsäsaarekkeet, sekä Vantaanjoen varren kohteet koettiin hienoiksi ja viihtyisiksi ulkoilu- ja viheralueiksi. Myös näiden kohteiden maisemaa ja näkymiä pidettiin tärkeinä. Samat kohteet saivat merkintöjä myös hiljaisina ja rauhallisina kohteina. Ruutinkoski ja Niskalan tilan ympäristö koettiin luontoelämyksiä tarjoavina paikkoina, samoin peltojen metsäsaarekkeet. Haltialan kartano nähtiin historiallisesti merkittäväksi kohteeksi, sekä lasten suosikkipaikaksi alueella. Haltialan kartano, Ruutinkoski ja Niskalan tila olivat vastaajien mielestä erityisen hienoja, todellisia helmiä, alueella.

Epäkohtia alueella

Haltialan kartanon alue koettiin myös meluisana ja rauhattoman paikkana. Liikenteen takia Haltialan kartanon ja Niskalan tilan alue koettiin turvattomana. Kuninkaantammentie Niskalan tilalta länteen päin mainittiin vaikeakulkuisena talvella, jolloin ladut muuttavat järjestelyitä. Laamannintien alikulun kerrottiin kärsivän ajoittaisista tulvista.

Vastaajien ehdottamat toimenpiteet Haltialan ja Niskalan alueella:

- Vantaanjoen varteen ja Kuninkaantammentien yhteyteen kaivattiin kulkuyhteyttä.
- Kuninkaantammentie tulisi ottaa talvikunnossapidon piiriin.
- Vantaanjoen varrelle esitettiin useita kohtia, joista haluttaisiin päästä veden ääreen. Haltialan kartanon kohdalle toivottiin myös uimarantaa. Näkymää Haltialan kartanon kohdalla Vantaanjoelle toivottiin avattavan.
- Kellarinmäentielle ja Fallintielle kaivattiin valaistusta.
- Peltoalueiden toivottiin pysyvän avoimina.

3. Luonnos

3.1 Luonnosvaiheen vuorovaikutus

Hoito- ja kehittämissuunnitelman luonnosvaiheessa järjestettiin yksi kaikille kaupunkilaisille avoin tilaisuus sekä verkkokomentointimahdollisuus KerroKantasi – verkkopalvelussa 9.12.2019 – 13.1.2020. Yleisötilaisuus järjestettiin Haltialan tilalla Haltialan Joulu tapahtuman yhteydessä 15.12.2019. Tapahtuman aikana jaettiin noin 500 suunnitelmasta ja KerroKantasi- verkkokyselystä tiedottavaa lehtistä. KerroKantasi –palvelussa luonnosaineistoon jätettiin yhteensä 225 kommenttia.

Vuorovaikutustilaisuudessa ja verkkokomentoinnissa kaupunkilaisilla oli mahdollisuus kommentoida hoito- ja kehittämissuunnitelman lähtökohtia ja tavoitteita, sekä suunnitelman hanke-ehdotuksia. Tilaisuuden ja verkossa saadun palautteen pohjalta luonnoksen sisältöä tarkennettiin ja muokattiin mahdollisuuksien mukaan. Suunnitelmaan palautteen pohjalta tehdyt muutokset on kuvattu kappaleessa 3.3.

KerroKantasi-kysely koostui kolmesta kokonaisuudesta. Ensimmäinen kokonaisuus esitteli alueen hoito- ja kehittämissuunnitelman kokonaisuudessaan karttaluonnoksen avulla. Luonnokseen pyydettiin tässä osuudessa yleisiä kommentteja. Seuraavassa kokonaisuudessa esiteltiin suunnitelmaluonnoksen kahdeksan hankekokonaisuutta, joihin toivottiin kommentteja ja mielipiteitä. Viimeisessä osuudessa vastaajia pyydettiin järjestämään suunnitelmaluonnoksessa esitetyt hanke-ehdotukset tärkeysjärjestykseen. Luonnosvaiheen KerroKantasi-kyselyä ja siihen jätettyjä kommentteja voi tarkastella tarkemmin KerroKantasi-palvelussa osoitteessa:

<https://kerrokantasi.hel.fi/haltialaniskalahks>

3.2 Yhteenveto luonnosvaiheessa saadusta palautteesta

3.2.1 Yleisötilaisuus

Yleisötilaisuus järjestettiin Haltialan tilalla Haltialan Joulu tapahtuman yhteydessä. Luonnosta esiteltiin karttaluonnoksin, jotka oli sijoitettu Haltialan tilan lampolan pääsisäänkäynnin yhteyteen. Tilaisuuden tavoitteena oli esitellä luonnosta kaupunkilaisille, keskustella suunnitelmaluonnoksessa esitetyistä ratkaisuihin ja ottaa vastaan palautetta luonnokseen ja siinä esitettyihin hanke-ehdotuksiin. Lisäksi tilaisuudessa mainostettiin suunnitelmaluonnoksen KerroKantasi-kyselyn verkkokomentointimahdollisuutta jakamalla mainoslehtisiä (noin 500 kpl).

Tilaisuudessa saatiin palautetta lähes kaikkiin hanke-ehdotuksiin liittyen. Haltialan ja Niskalan tilojen ympäristön ja tilojen toiminnan kehittämisideoista pidettiin. Metsäsaarekkeiden kehittämisen yhteydessä penkit ja näköalapaikat saivat kannatusta. Mahdollisen uuden sillan sijoittuminen kahden luonnoksessa esitetyn luonnosvaihtoehdon välillä jakoi mielipiteitä, kumpaankin kannatettiin. Liikkumisen kehittäminen alueella koettiin tärkeäksi. Kulkuyhteydet nähtiin hyviksi mutta niiden turvallisuuteen toivottiin parantamista. Asukastilaisuudessa saatu palaute on esitetty raportin liitteessä 2.

3.2.2 Verkkokommentointi

Verkkokommentoinnissa palautetta saatiin yleisesti suunnitelmaluonnokseen sekä kaikkiin suunnitelmaluonnoksen hanke-ehdotuksiin liittyen (liite 2).

Yleisesti suunnitelmaluonnosta kommentoitiin alueen luontoon, luonnonhoitoon ja alueella liikkumiseen liittyen. Suunnitelmaluonnoksen koettiin sisältävän liikaa metsänhoidollisia toimenpiteitä, ja alueelle toivottiin lisää monimuotoisuutta hoitamattomuuden kautta. Alueen ja sen metsien käyttö kaikissa virkistytymisen muodoissa tulisi sallia ja mahdollistaa, toisaalta pyöräilyä kritisoi tiin polkujen kuntoa heikentävänä liikkumismuotona. Myös alueella liikkumista, tiestöä ja polkuja kommentoitiin. Mahdollinen uusi palvelulinja (robottibussiyhteys) alueelle sai kommentteja puolesta ja vastaan. Alueella liikkumisen ja liikenteen turvallisuus koettiin tärkeäksi kehitettäväksi teemaksi. Suunnitelmaluonnoksessa ehdotetut polkujen kehittämistoimenpiteet saivat sekä kannatusta että kritiikkiä. Suurin osa vastaajista haluaisi, että ranta- ja peltopolut säilyisivät nykyisen kaltaisina haastavina luonnonläheisinä reitteinä.

Hanke-ehdotukset:

Haltialan tilakeskuksen pihapiirin kehittämistä kannatettiin, erityisesti liikenteen ja pysäköinnin ratkaisujen kehittäminen pihapiirin alueella koettiin tärkeäksi. Myös uudet toiminnot tilan alueelle ja tilan kunnostaminen nousi vastauksissa esiin. Jalopuita toivottiin tilan ympäristöön.

Niskalan tilaympäristön kehittäminen ja ehdotetut toiminnot saivat kannatusta. Lisäksi liikenteen turvallisuutta, mm. nopeusrajoituksin, toivottiin kehitettävän. Pysäköintiratkaisujen suunnitteluun Niskalan tilan läheisyydessä toivottiin maisemointia.

Kellarinmäelle ehdotetut uudet toiminnot, esim. majoitustoiminta, saivat sekä kannatusta että kielteisiä kommentteja. Kellarinmäen ympärille toivottiin uusia puuistutuksia.

Metsäsaarekkeiden, Potmäki, Tammiristeys ja Momberg, kohdalla korostuivat saarekkeiden luontoarvot ja pääosin toivottiin, että saarekkeisiin ei tehtäisi suuria toimenpiteitä tai rakennelmia. Tammiristeys nähtiin parhaana kohteena pienen liikunta- tai luontoleikkipaikan kohteeksi.

Uuden siltayhteyden vaihtoehto B (Niskala) sai enemmän kannatusta kuin vaihtoehto A eli voimassa olevan asemakaavan mukainen uusi siltayhteys. Myös uutta siltaa, joka yhdistäisi Kartanonkosken ja Haltialan, ehdotettiin. Uuden sillan tarvetta ja rakentamista myös kritisoi tiin. Sillan sijoittuminen ehdotettuihin kohtiin nähtiin vaikuttavan luonnonarvoihin niitä heikentävästi.

Sisääntulon ja opasteiden parantaminen ja yhtenäistäminen sekä erityisesti lisäopasteet koettiin tarpeelliseksi. Suurin osa kommentteista koski kuitenkin alueen liikennejärjestelyitä. Parkkipaikkoja toivottiin kaikkiin sisääntulokohtiin ja ajokieltoa alueelle rakenteellisin estein toteutettuna. Koko Laamannintien pituudelle ehdotettiin jalkakäytävää, sillä kevyenliikenteenväylät toimivat nykyisin talvisin latuina.

Polkujen kehittäminen suunnitelmaluonnoksessa esitetyllä tavalla ei saanut kannatusta. Suurin osa vastaajista totesi, että polut tulisi säilyttää nykyisellään, luonnonmukaisina. Polut palvelevat nykytilassaan käyttäjiä parhaiten huomioiden polunvarsien luontoarvot ja luonnonläheisyyden. Yleisesti polkujen kivituhkaus nähtiin liian järeänä toimenpiteenä, pienimuotoisia parannuksia kuitenkin ehdotettiin, esim. polkujen reunojen niittämistä.

Kuninkaantammentielle ja Laamannintielle esitetty uusi jalankulkuyhteys sai kannatusta. Nykyisen maalaismaiseman toivottiin säilyvän uudesta yhteydestä huolimatta ennallaan etenkin Haltialan ja Niskalan välillä. Uuden kulkuväylän pelättiin nostavan autoliikenteen nopeuksia ja lankulkijoiden siirtyessä pois ajoradalta. Uuden jalkakäytävän sijasta ehdotettiin myös alueen autoliikenteen rauhoittamista ja nykyisen väylän muuttamista pyöräkaduksi.

Hanke-ehdotuksia järjestettäessä tärkeysjärjestykseen eniten ykkössijoituksia sai uusi silta-yhteys. Niskalan tilan ja sen ympäristön kehittäminen sijoitettiin useimmiten toiselle tai kolmannelle sijalle. Haltialan tilan ja sen ympäristön kehittäminen, polkujen kehittäminen ja uusi jalankulkuyhteys koettiin seuraavaksi tärkeimmäksi. Sisääntulon ja opasteiden, metsäsaarekkeiden ja Kellarinmäen kehittäminen koettiin vähiten tärkeiksi toimenpiteiksi.

3.2.3 Muu palaute

Palautetta ei saatu muuta kautta.

3.3 Vastineet luonnosvaiheessa saatuun palautteeseen aihepiireittäin

Alueen luonnonläheisyyden säilyttäminen

Useissa palautteissa kannettiin huolta alueen metsien- ja luonnonhoidosta ja etenkin liian voimakkaita toimenpiteitä haluttaisiin välttää. Itse suunnitelmaluonnoksen koettiin sisältävän liikaa metsänhoidollisia toimenpiteitä, ja alueelle toivottiin lisää monimuotoisuutta hoitamattomuuden kautta.

Vastine

Alueen luontoarvot otetaan huomioon suunnittelussa. Hoitotoimenpiteet keskittyvät kulttuurihistoriallisesti merkittäviin Haltialan kartanopuiston ja Niskalan tilan ympäristöön. Vantaanjoen rantavyöhykettä ja suunnittelualueen metsäsaarekkeita ylläpidetään pääosin luonnonmukaisina, hienovaraisin hoitotoimenpitein.

Suunnittelualueella ja sen laidoilla sijaitsevien luonnonsuojelualueiden hoito määritellään niiden hoito- ja käyttösuunnitelmissa.

Useat kommentit koskivat Keskuspuistoa ja Haltialan metsäaluetta, jotka ovat tämän hoito- ja kehittämissuunnitelman aluerajauksen ulkopuolella.

Liikkuminen ja liikenneturvallisuus

Alueen liikenneturvallisuuden parantaminen nousi esiin saadussa palautteessa. Nykyisellään Kuninkaantammentiellä liikenne ja liikkuminen koetaan paikoin turvattomaksi, kun samalla väylällä ovat kävelijät, pyöräilijät ja autot. Ehdotetun uuden kulkuväylän pelätään nostavan autoliikenteen nopeuksia väylällä. Talvisaikaan hiihtoladut vielä lisäävät vaaranpaikkoja risteyksissä. Parkkipaikkoja toivottiin alueen sisääntulo-kohtiin ja ajokieltoa alueelle rakenteellisin estein toteutettuna. Nykyisen väylän muuttamista pyöräkaduksi ehdotettiin ja koko Laamannintien pituudelle ehdotettiin jalkakäytävää.

Vastine

Kuninkaantammentien ja Laamannintien turvallisuutta kaikille liikkumismuodoille parannetaan erottamalla jalankulku omalle reitilleen, selkeyttämällä risteysalueita ja lisäämällä ajoestopuomi Niskalan kohdalle.

Hanke-ehdotukset

Hanke-ehdotuksista suurin osa sai positiivista palautetta ja ehdotettuja toimenpiteitä kannatettiin. Kritiikkiä ja muutosehdotuksia saivat seuraavat hanke-ehdotukset:

Metsäsaarekkeet, Potmäki, Tammiristeys ja Momberg, joiden kohdalla korostuivat saarekkeiden luontoarvot ja pääosin toivottiin, että saarekkeisiin ei tehtäisi suuria toimenpiteitä tai rakennelmia. Tammiristeys nähtiin parhaana kohteena pienen liikunta/luontoleikkipaikan kohteeksi.

Uuden siltayhteyden tarvetta ja rakentamista kritisoitiin. Sillan sijoittuminen ehdotettuihin kohtiin nähtiin vaikuttavan alueen luonnonarvoja heikentävästi.

Ehdotukset polkujen kehittämiseksi koettiin pääosin liian järeiksi. Polut palvelevat nykytilassaan käyttäjiä parhaiten huomioiden polunvarsien luontoarvot ja luonnonläheisyyden. Pienimuotoisia parannuksia kuitenkin ehdotettiin.

Kuninkaantammentielle ja Laamannintielle esitetty uusi jalankulkuyhteys sai kannatusta. Nykyisen maalaismaiseman toivottiin säilyvän uudesta yhteydestä huolimatta ennallaan etenkin Haltialan ja Niskalan välillä. Uuden kulkuväylän pelättiin nostavan autoliikenteen nopeuksia jalankulkijoiden siirtyessä pois ajoradalta. Uuden jalkakäytävän sijasta ehdotettiin myös alueen autoliikenteen rauhoittamista ja nykyisen väylän muuttamista pyöräkaduksi.

Vastine

Polkujen kunnostustoimenpiteitä kevennettiin palautteen johdosta. Peltopolkua ei rakenneta kivituhkapintaiseksi, vaan kuluneita osia vahvistetaan puuhakkeella. Uusi siltayhteys Vantaanjoen yli jätettiin pois tässä hoito- ja kehittämissuunnitelmassa esitettävistä hankkeista ja määriteltiin jatkosuunnittelua vaativaksi hankkeeksi.

Ajoneuvoliikenteen nopeuksien kasvua ei nähty toimenpiteitä vaativana uhkana. Etenkin Kuninkaantammentien kapeus, mutkaisuus ja nykyiset töyssyt hidastavat nopeuksia jatkossakin. Alueen sulkemista ajoneuvoliikenteeltä harkittiin, mutta Keskuspuiston, Haltialan tilan, Niskalan arboretumin ja Niskalan tilan tulevan toiminnan takia saavutettavuus autoilla ja linja-autoilla nähtiin tärkeänä. Haltialan ja Niskalan pysäköintialueet ovat tärkeitä myös hiihtäjille.

4. Suunnitelma

4. 1 Suunnitelman valmistuminen

Hoito- ja kehittämissuunnitelma viimeisteltiin luonnosvaiheessa saadun palautteen perusteella. Suunnitelmaa ei enää asetettu nähtäville, sillä luonnosvaiheen KerroKantasi-verkkokyselyssä oli jo kattavasti avattu kehityshankkeiden sisältöä ja saatu palaute on huomioitu suunnitelmassa.

Kaupunkiympäristölautakunta käsittelee ja hyväksyy hoito- ja kehittämissuunnitelman ohjeellisenä noudatettavaksi. Suunnitelmassa esitetyt hankkeet etenevät toteutustason suunnitteluun, jos niistä tehdään investointipäätökset. Luonnon- ja maisemanhoidon toimenpiteet toteutetaan kuviokohtaisen suunnittelun kautta ja katu- ja puistosuunnitelmat omina kokonaisuuksinaan.

LIITTEET

LIITE 1: Pakilan ja Tuomarinkylä aluesuunnitelman verkkokyselyn yhteenveto

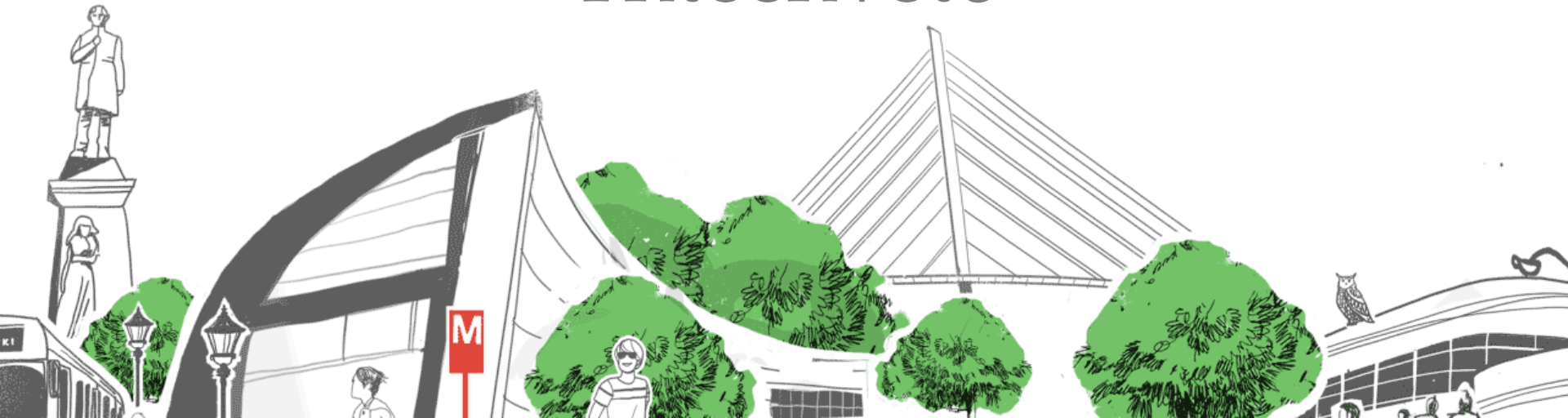
LIITE 2: Haltialan ja Niskala hoito- ja kehittämissuunnitelman luonnosvaiheen vuorovaikutuksen yhteenveto



Helsingin kaupunki
Rakennusvirasto

Pakilan ja Tuomarinkylän aluesuunnitelma

Asukaskysely 2017 Yhteenvedo





Yleistä

- Helsingin kaupungin Kerro kartalla- kyselyssä on annettu palautetta Pakilan ja Tuomarinkylän kaupunginosista.
- Kysely koostui 34 kysymyksestä
- Kyselyyn vastanneet ovat merkinneet kartalle pistein tai viivoin paikkoja, joissa heidän mielestään kysymyksen sisältö toteutuu. Merkintään on ollut mahdollista lisätä selittävä, avoin kommentti.
- Kyselyssä oli lisäksi mahdollista antaa avointa palautetta alueen kehittämiseksi.



Yleistä

- Kysely oli avoinna 27.2- 26.3.2017.
- Kyselystä tiedotettiin postikorttein. Kyselystä tiedotettiin lisäksi mediatiedotteella ja HKR:n Internet-sivuilla.
- Kyselyyn vastasi 235 henkilöä.
- Karttakommentteja annettiin yhteensä 2 639 kappaletta



Yhteenvedoa tuloksista

- Eniten karttamerkintöjä saivat väittämät
 - Hieno, viihtyisä viheralue (240 merkintää)
 - Alue, jossa ulkoilen eniten (217 merkintää)
- Vähiten karttamerkintöjä annettiin seuraaville väittämille
 - Paikka jossa haluaisin päästä veden ääreen (19 merkintää)
 - Vanhusten suosima paikka (21 merkintää)





Kyselyn rakenne

- Kysely muodostui seuraavista aihealueista:
 1. Vahvuudet
 2. Epäkohdat
 3. Toimenpiteet
 4. Väittämät
 5. Taustatiedot
- Kyselyn muoto on esitetty kuvin seuraavissa dioissa





KERRO
KARTALLA

Helsingin kaupunki

Pakilan ja Tuomarinkylän asukaskysely

Etusivu

Kysely

1 Vahvuuksia

2 Epäkohtia

3 Toimenpiteitä

4 Arvioi väitteitä

5 Vastaajatiedot

Seuraava >

Merkitse kartan paikat, joissa alla olevat asiat toteutuvat:

Kohdistaaaksesi merkintäsi mahdollisimman lähelle haluamaasi paikkaa, voit zoomata karttaa + ja - painikkeilla. Tehdäksesi merkinnän klikkaa ensin väitettä ja sitten **paikkaa** kartalla. Jos merkitset **reitit**, klikkaa ensin väitettä ja sitten kartalta paikkaa, josta viiva alkaa. Yksi klikkaus kartalla tekee viivaan mutkan. Lopeta viiva kaksoisklikkauksella.

[Ohjeet kyselyyn vastaamiseen](#)

1. Toimiva, viihtyisä katu, tori tai aukio

Kerro tässä, mitkä ominaisuudet tekevät paikasta erityisen toimivan tai viihtyisän

2. Hieno, viihtyisä viheralue

Kerro tässä, mitkä ominaisuudet tekevät paikasta erityisen hienon tai viihtyisän

3. Luontoelämyksiä tarjoava paikka

4. Hieno maisema tai näkymä

5. Hiljainen ja rauhallinen paikka

6. Historiallisesti merkittävä paikka

7. Erityisen hieno kohde, todellinen helmi

8. Alue, jossa ulkoilen eniten

9. Lasten suosikkipaikka

10. Nuorison suosima alue

11. Vanhusten suosima alue





KERRO
KARTALLA

Helsingin kaupunki
**Pakilan ja Tuomarinkylän
asukaskysely**

Etusivu

Kysely

1 Vahvuuksia

2 Epäkohtia

3 Toimenpiteitä

4 Arvioi väitteitä

5 Vastaajatiedot

Edellinen

Seuraava

**Merkitse kartan paikat, joissa alla
olevat asiat toteutuvat:**

Kohdistaaaksesi merkintäsi mahdollisimman lähelle haluamaasi paikkaa, voit zoomata karttaa + ja - painikkeilla. Tehdäksesi merkinnän klikkaa ensin väitettä ja sitten **paikkaa** kartalla. Jos merkitset **reitit**, klikkaa ensin väitettä ja sitten kartalta paikkaa, josta viiva alkaa. Yksi klikkaus kartalla tekee viivaan mutkan. Lopeta viiva kaksoisklikkauksella.

- 12. Epäsiisti ja roskaisten paikka ☹️
- 13. Meluista ja rauhaton paikka ☹️
- 14. Turvaton paikka: Kerro miksi alue on turvaton
esim. ilkkivaltaa, liikenne ☹️
- 15. Heikko näkyvyys reitin varrella
esim. pensaat tai muut esteet ☹️
- 16. Huonokuntoiset kalusteet ja rakenteet
esim. penkit, kaiteet, portaat ☹️
- 17. Vaikeakulkunen käytävä tai ulkoilureitti
esim. lastenvaunuille, vanhuksille ☹️
- 18. Reitti tai paikka, johon vesi tulvii tai kertyy suuria lätäköitä ☹️

Edellinen

Seuraava



© Helsingin kaupunki 2015



KERRO
KARTALLA

Helsingin kaupunki
**Pakilan ja Tuomarinkylän
asukaskysely**

Etusivu

Kysely

1 Vahvuksia 2 Epäkohtia 3 Toimenpiteitä 4 Arvioi väitteitä 5 Vastaa jatketut

Edellinen Seuraava

Merkitse kartalle paikat, joissa alla olevat asiat toteutuvat:

Kohdistaksesi merkintäsi mahdollisimman lähelle haluamaasi paikkaa, voit zoomata karttaa + ja - painikkeilla. Tehdäksesi merkinnän klikkaa ensin väitettä ja sitten **paikkaa** kartalla. Jos merkitset **reitit**, klikkaa ensin väitettä ja sitten kartalta paikkaa, josta viiva alkaa. Yksil klikkaus kartalla tekee viivaan mutkan. Lopeta viiva kaksoisklikkauksella.

- 19. Kunnostusta kaipaava katu, tori tai aukio
- 20. Kunnostusta kaipaava viheralue
- 21. Tarvittava uusi kulkuyhteys
- 22. Paikka, jossa haluaisin päästä veden ääreen
- 23. Paikkaan tai reitille tarvitaan valaistus
- 24. Kohde, joka pitäisi ottaa talvikunnossapidon piiriin esim. liukkauden torjuntaa parannettava
- 25. Kalusteiden tarve, esim. penkki, roska-astia
- 26. Paikka tai reitti, josta toivoisin avattavan näkymiä

Keskuspuiston luonnonhoidon yleissuunnitelma-alue on merkitty karttaan vaaleanruskealla. Alueelle ollaan laatimassa erillistä luonnonhoidon yleissuunnitelmaa. Tästä svststä löytyy kyselyssä ei kysytä hoitoon liittyviä kysymyksiä. Lisätietoja suunnitelmasta löytyy linkistä:

[Keskuspuiston luonnonhoidon yleissuunnitelma](#)

27. Niitty tai peltoalue, jonka toivon säilyvän avoimena
kysymys ei koske Keskuspuiston niittyjä ja pelloja

Lue tämä ennen kuin vastaat kysymyksiin 28 ja 29:

[Lisätietoa metsien hoidosta](#)

- 28. Metsä, jossa ei saa tehdä hoitotoimenpiteitä
kysymys ei koske Keskuspuiston metsiä
- 29. Hoidon tarpeessa oleva metsä
kysymys ei koske Keskuspuiston metsiä

Edellinen Seuraava

© Helsingin kaupunki 2015



KERRO
KARTALLA

Helsingin kaupunki
**Pakilan ja Tuomarinkylän
asukaskysely**

Etusivu

Kysely

1 Vahvuuksia

2 Epäkohtia

3 Toimenpiteitä

4 Arvioi väitteitä

5 Vastajatiedot

← Edellinen

Seuraava →

Arvioi oman lähiympäristösi yleistä toimivuutta ja tasoa. Valitse mielestäsi oikea vaihtoehto seuraavista väittämistä:

30. Lapsille on riittävästi leikki- ja ulkoilumahdollisuuksia.

täysin samaa mieltä

jokseenkin samaa mieltä

en osaa sanoa

jokseenkin eri mieltä

täysin eri mieltä



31. Nuorille on riittävästi oleskelu- ja toimintamahdollisuuksia.

täysin samaa mieltä

jokseenkin samaa mieltä

en osaa sanoa

jokseenkin eri mieltä

täysin eri mieltä



32. Puistojen hoidosta on huolehdittu hyvin.

täysin samaa mieltä

jokseenkin samaa mieltä

en osaa sanoa

jokseenkin eri mieltä

täysin eri mieltä



33. Niittyjen ja maisemapeltojen hoidosta on huolehdittu hyvin.

täysin samaa mieltä

jokseenkin samaa mieltä

en osaa sanoa

jokseenkin eri mieltä

täysin eri mieltä



34. Metsien hoidosta on huolehdittu hyvin.

täysin samaa mieltä

jokseenkin samaa mieltä

en osaa sanoa

jokseenkin eri mieltä

täysin eri mieltä



← Edellinen

Seuraava →



KERRO
KARTALLA

Helsingin kaupunki
**Pakilan ja Tuomarinkylän
asukaskysely**

Etusivu

Kysely

1 Vahvuuksia

2 Epäkohtia

3 Toimenpiteitä

4 Arvioi väitteitä

5 Vastaajatiedot

← Edellinen

Vastaajatiedot ja kyselyn tallennus

Ajatuksiani Pakilan ja Tuomarinkylän katu- ja viheralueiden kehittämiseksi

Pyydämme sinua ilmoittamaan vielä muutaman tiedon itsestäsi. Niiden avulla saamme tietoa siitä, minkä ikäiset, mitä sukupuolta edustavat ja missä päin asuvat ihmiset ovat vastanneet kyselyyn.

Muista *tallentaa* vastauksesi.

Ikä

Sukupuoli

- Nainen
 Mies

Kotikatuni

Postinumeroni

← Edellinen



Suunnittelualueen kartta





Yhteenvedoa tuloksista

- Seuraavien sivujen kartoissa on esitetty kysymyksiin annetut merkinnät ja havainnot näistä.
- Annettujen piste- ja viivamerkintöjen määrät on ilmoitettu suluissa kysymyksen tai merkinnän selitteen lopussa.





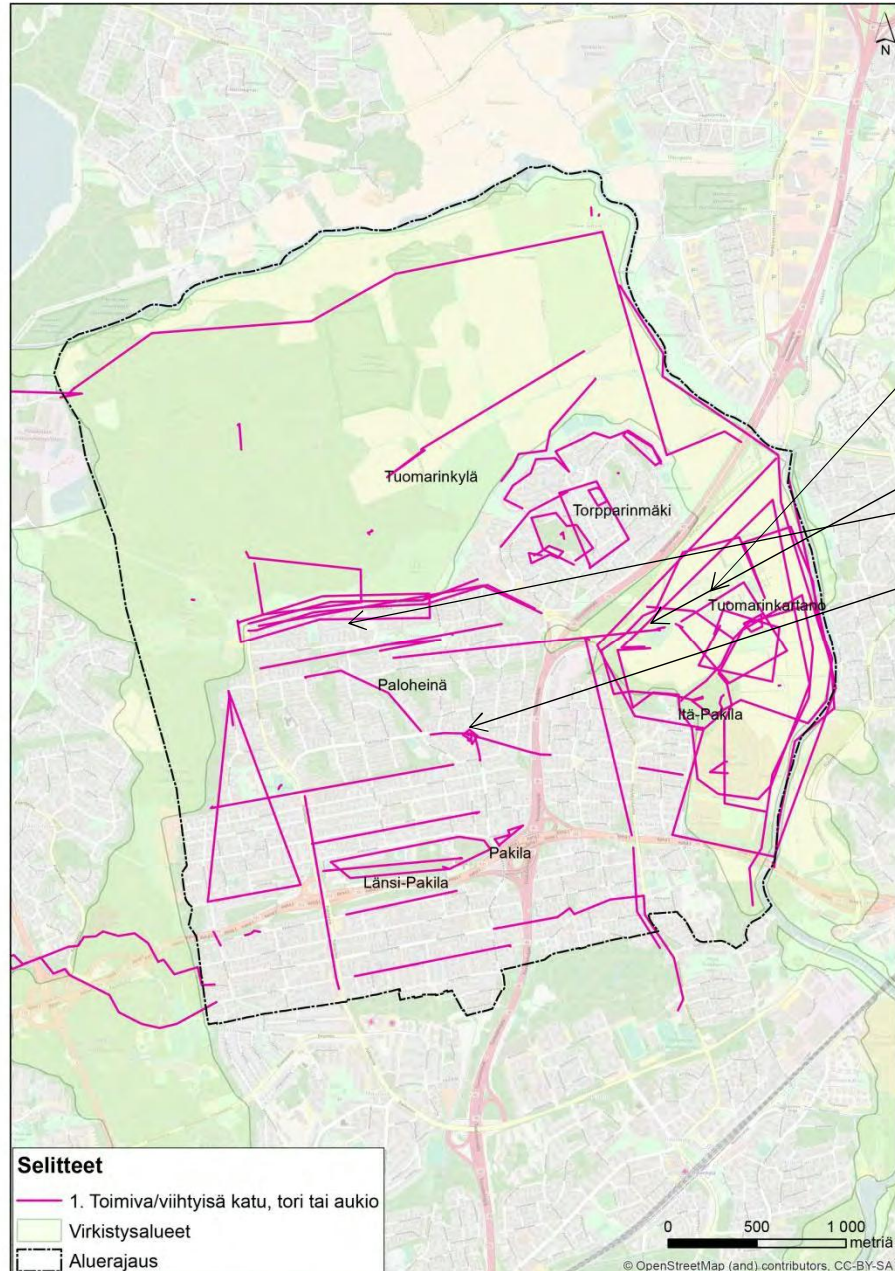
1. Vahvuudet

- Seuraavien sivujen kartoissa on esitetty vahvuuksiin liittyviin tekijöihin annetut merkinnät ja havainnot näistä.
- Vahvuuksiin liittyviä kysymyksiä on yhteensä 11 kappaletta.





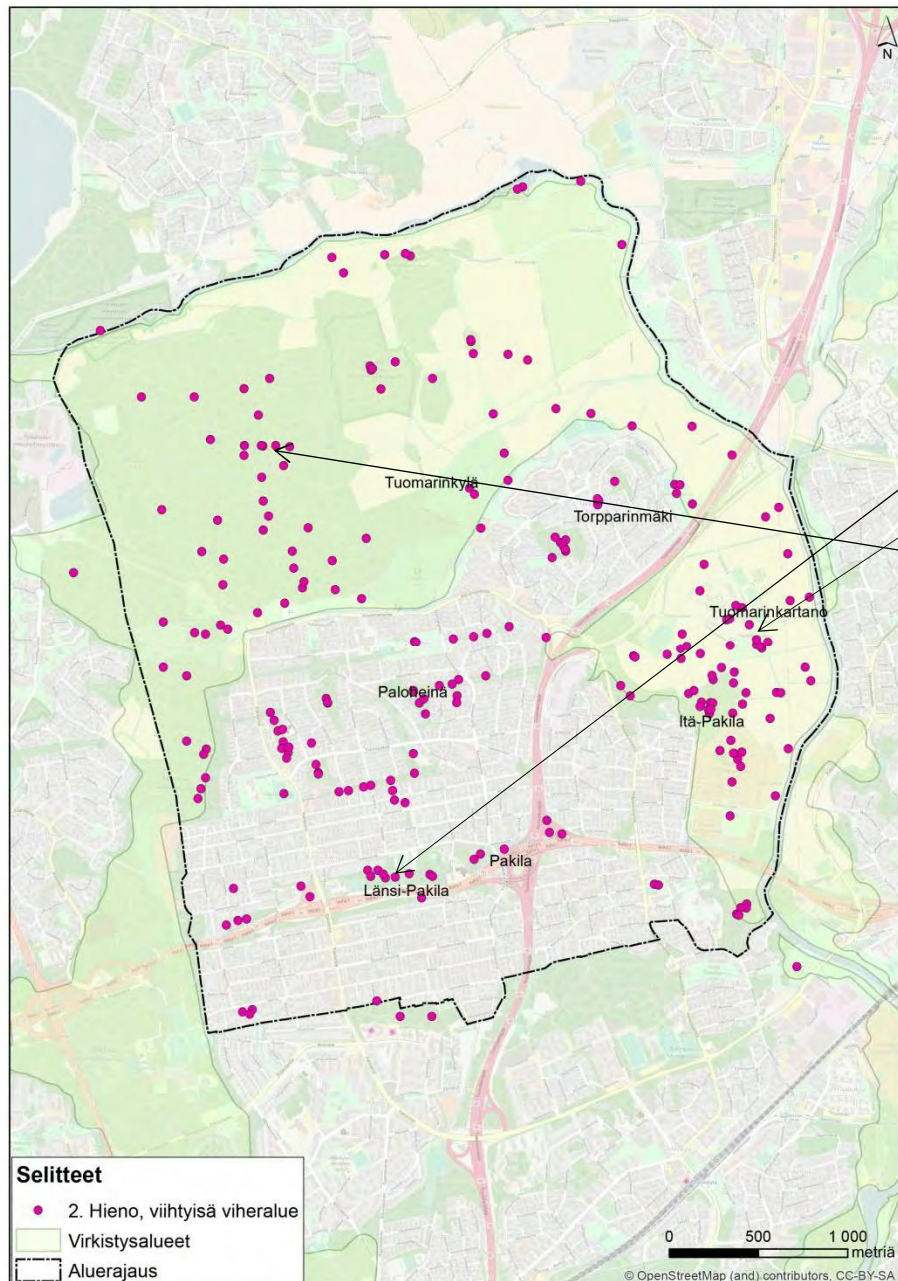
1. Toimiva, viihtyisä katu, tori tai aukio (70)



- Vahvuuksia on merkitty ympäri aluetta, painottuen Tuomarinkartanon alueelle:
 - Tuomarinkartano lähiympäristöineen
 - Tuomarinkartanon alueella ei ole varsinaisia katualueita, vaan on kokonaisuudessaan viheraluetta
 - Vinttikoirarata
 - Kuusimiehentie
 - Paloheinäntie

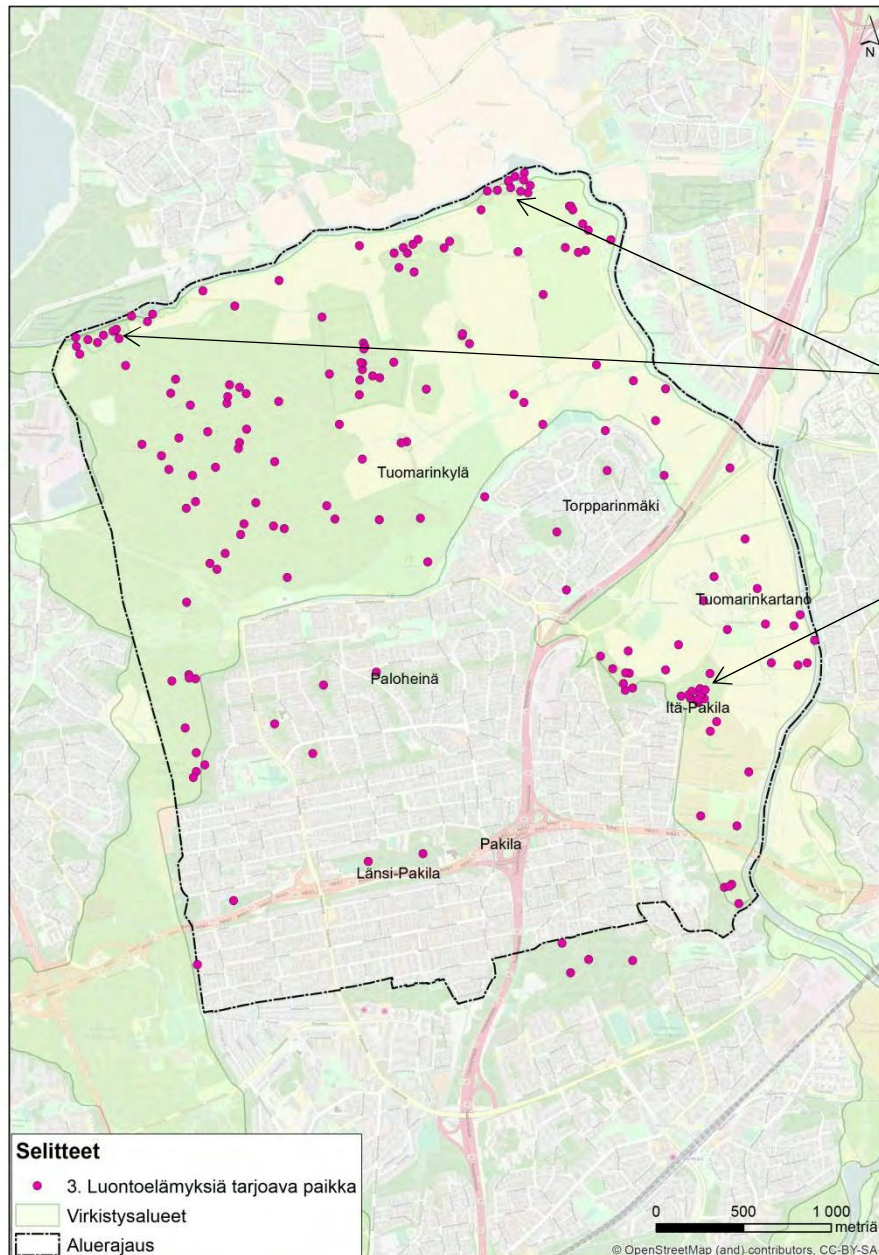
2. Hieno, viihtyisä viheralue (240)

- Hienon, viihtyisän viheralueen merkintöjä löytyy tasaisesti ympäri aluetta.
- Useita merkintöjä on:
 - Pakilanpuisto
 - Tuomarinkartano lähiympäristöineen
 - Haltialan metsä



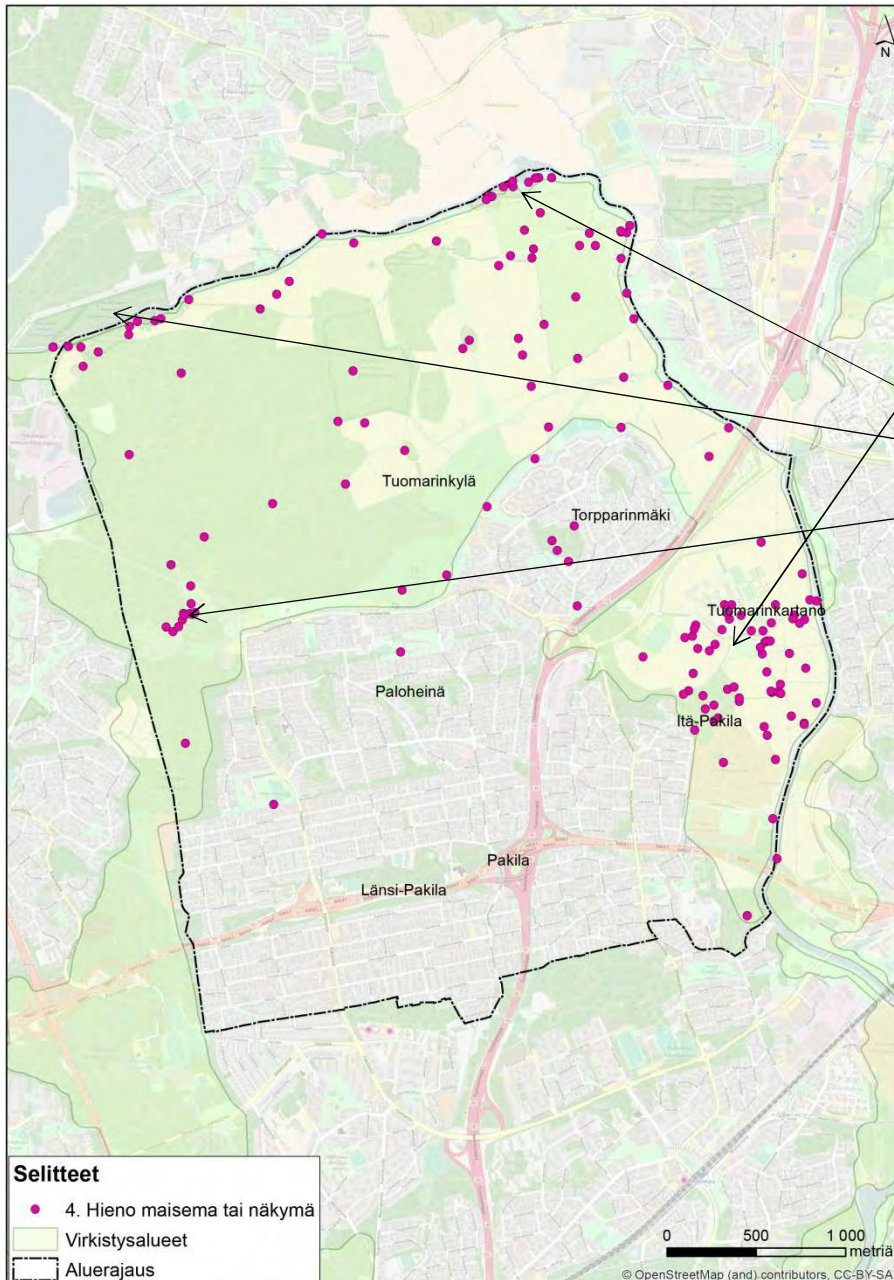
3. Luontoelämyksiä tarjoava paikka (192)

- Merkinnot luontoelämyksiä tarjoavista paikoista löytyvät suurelta osin alueen pohjoisosasta ja Tuomarinkartanosta:
 - Pitkäkoski
 - Ruutinkoski
 - Lystikukkula Tuomarinkartanossa





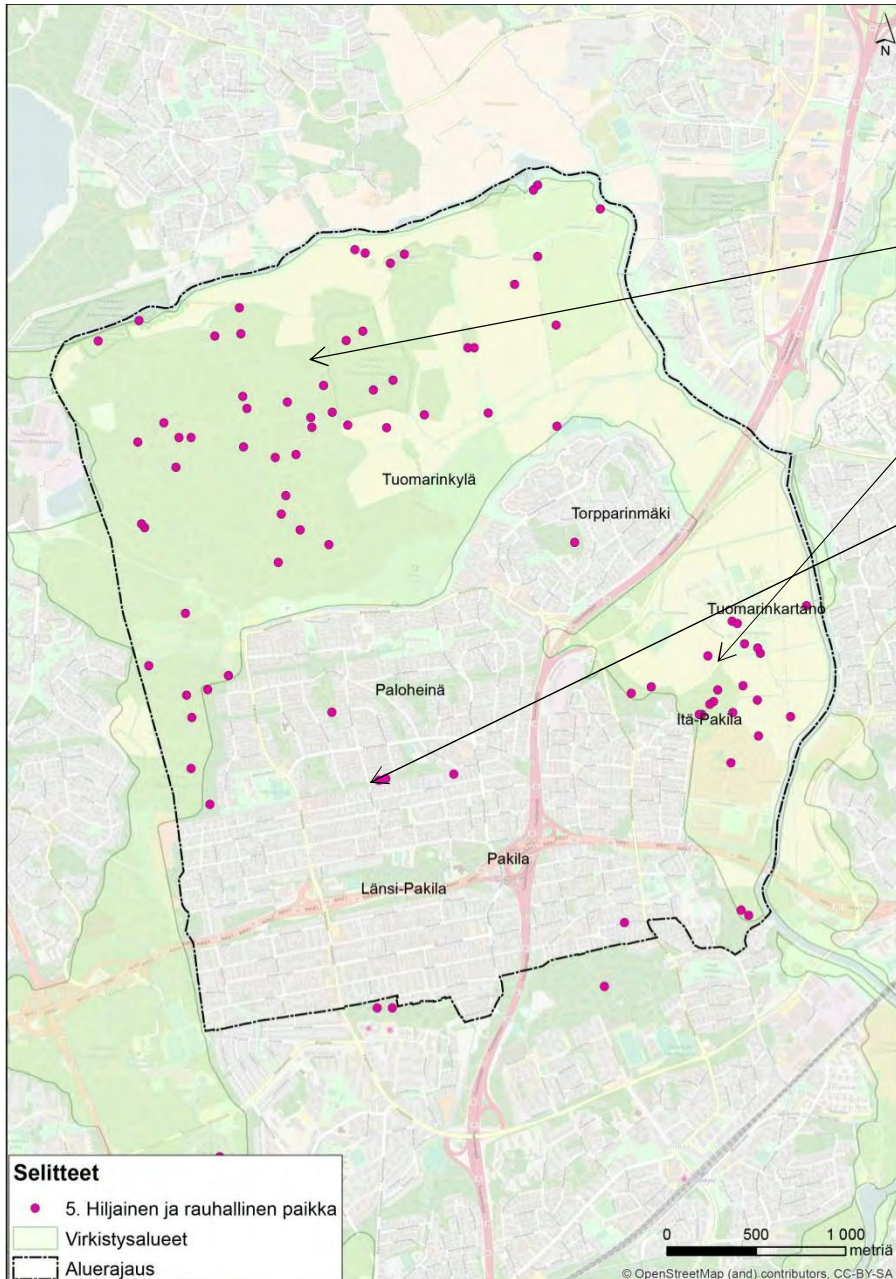
4. Hieno maisema tai näkymä (156)



- Hienoja maisemia ja näkymiä alueella tarjoaa Tuomarinkartano ja sitä ympäröivät pellot, jotka ovat saaneet runsaasti merkintöjä.
- Ruutinkoski ja Pitkäkoski
- Paloheinänhuippu



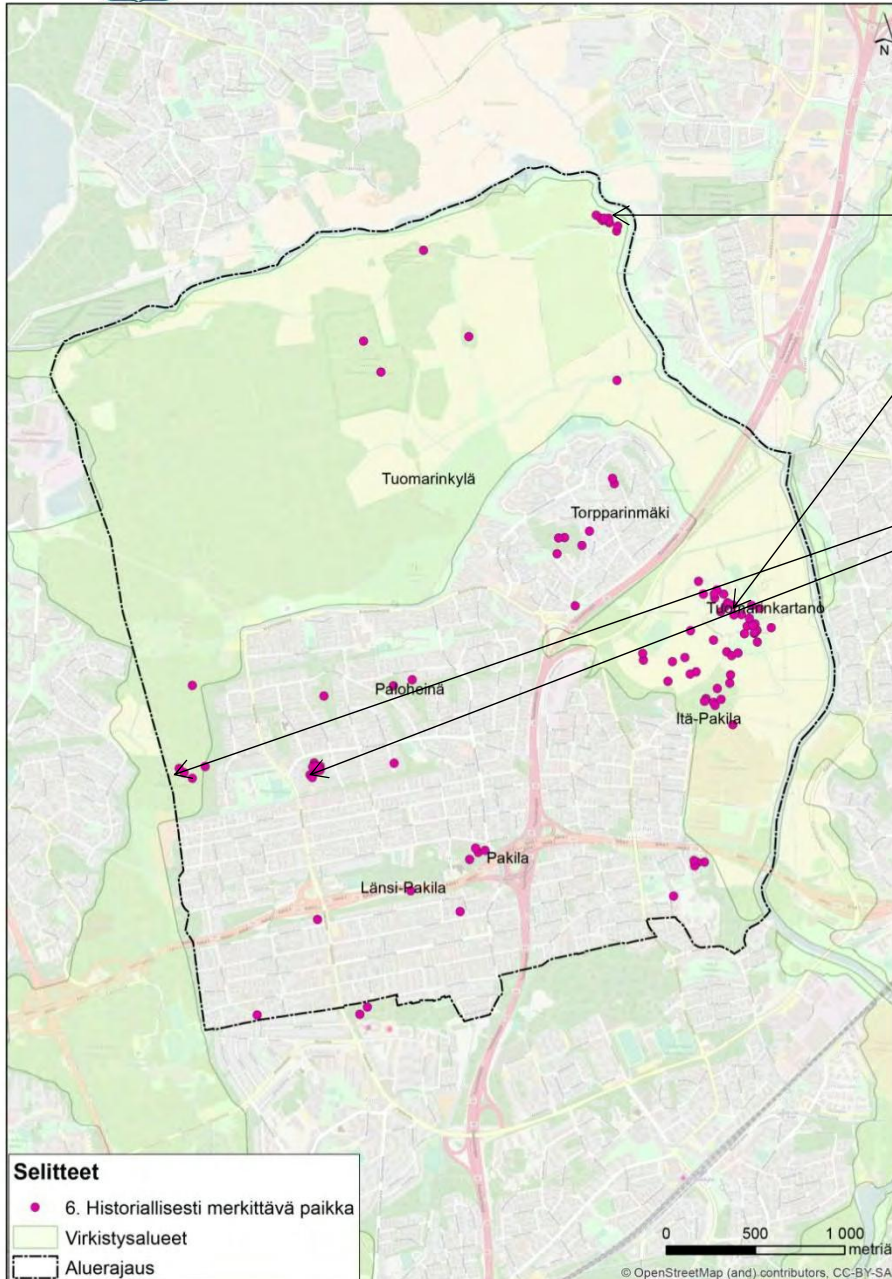
5. Hiljainen ja rauhallinen paikka (89)



- Hiljaisia ja rauhallisia paikkoja alueelta löytyy Haltialan metsästä ja pelloilta sekä Tuomarinkartanon alueelta.
- Joitain yksittäisiä merkintöjä löytyy esimerkiksi Nuotiopuiston viereiseltä viheralueelta.



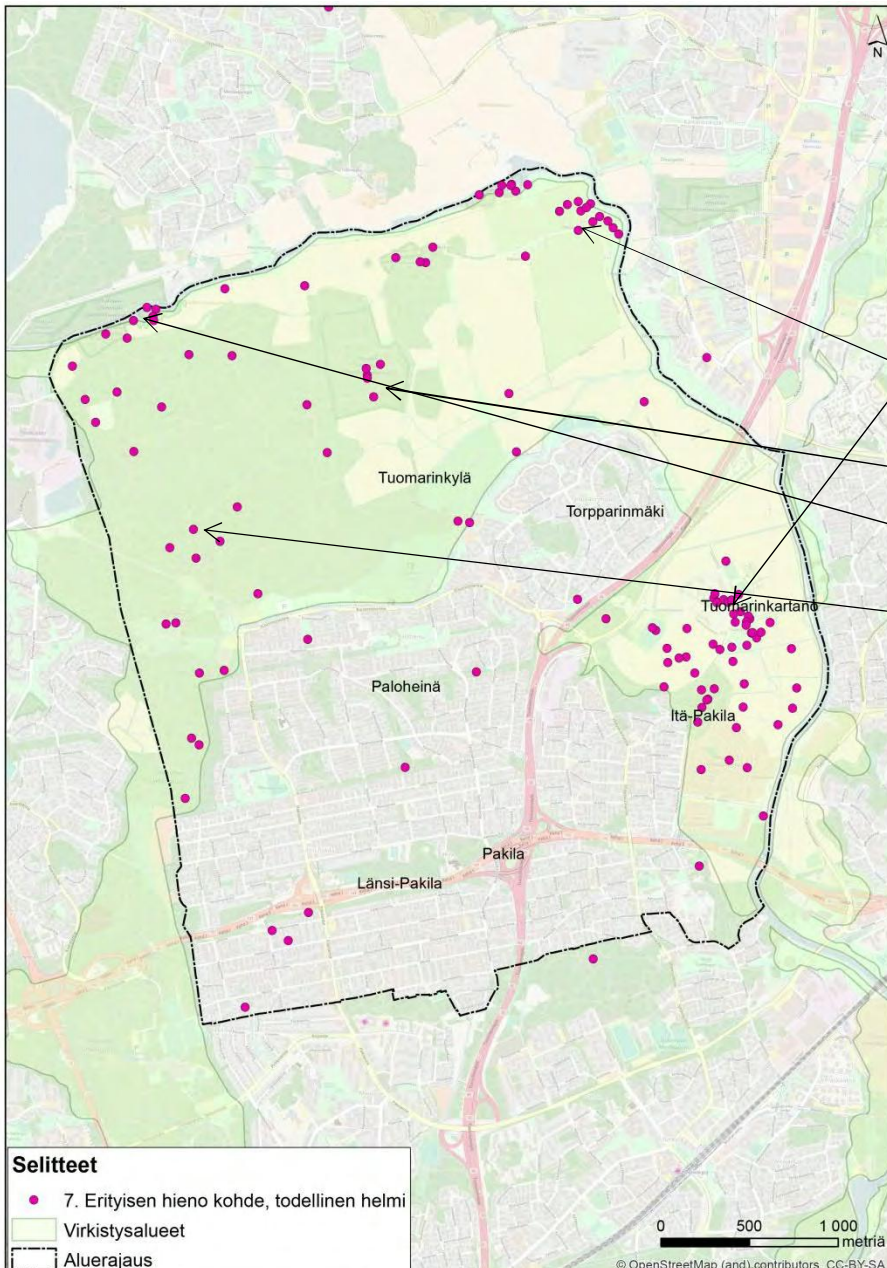
6. Historiallisesti merkittävä paikka (112)



- Historiallisiksi paikoiksi on merkitty Tuomarinkylän kartano ympäristöineen sekä Haltialan kartano.
- Myös Nuotiopuisto sekä Pakilanmetsän juoksuhaudat on merkitty.



7. Erityisen hieno kohde, todellinen helmi (133)

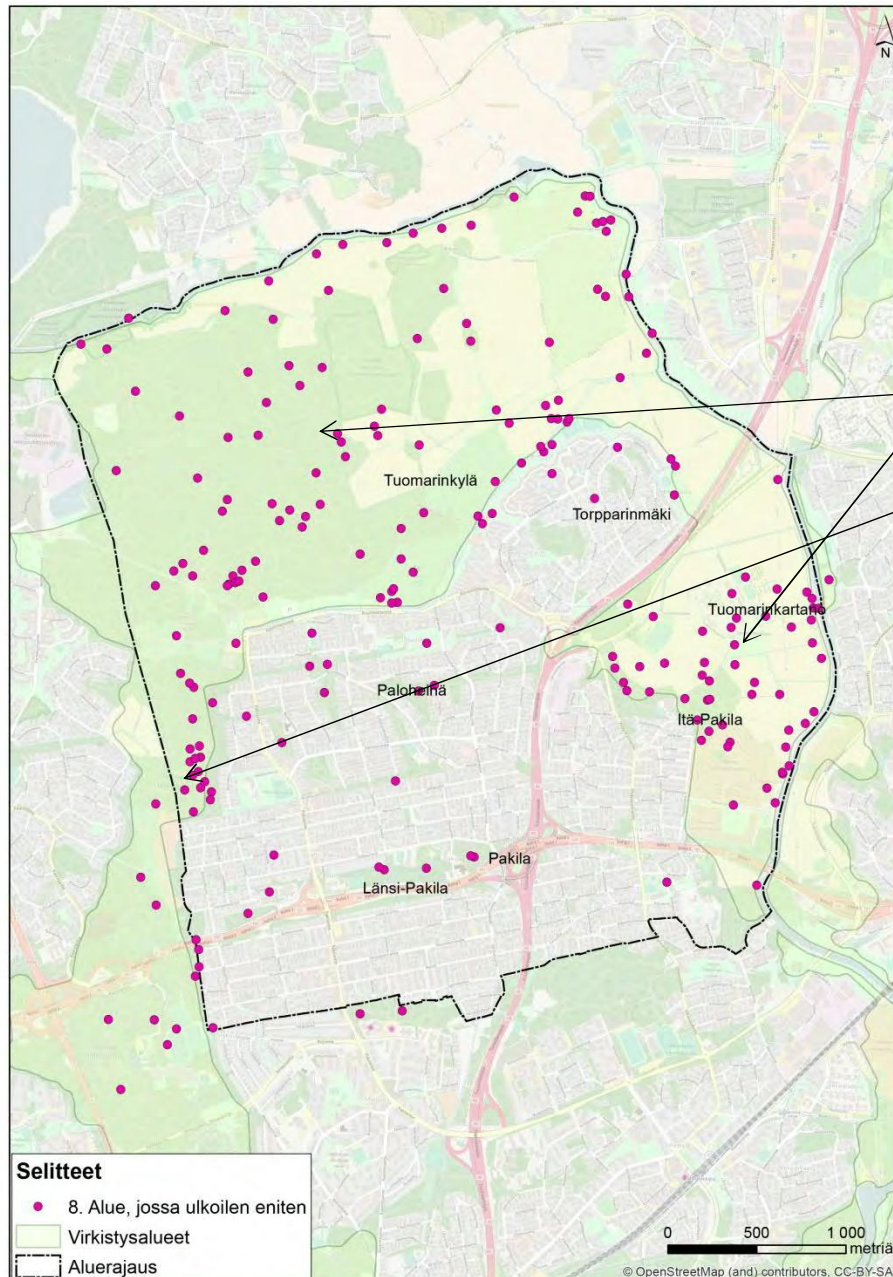


- Hienoja kohteita on alueella useita. Suurin rykelmä löytyy Tuomarinkylän kartanon kohdalta.
- Hienoja kohteita ovat lisäksi:
 - Haltialan kartano
 - Haltialan aarnimetsä
 - Pitkäkoski
 - Paloheinän metsä



8. Alue, jossa ulkoilen eniten (217)

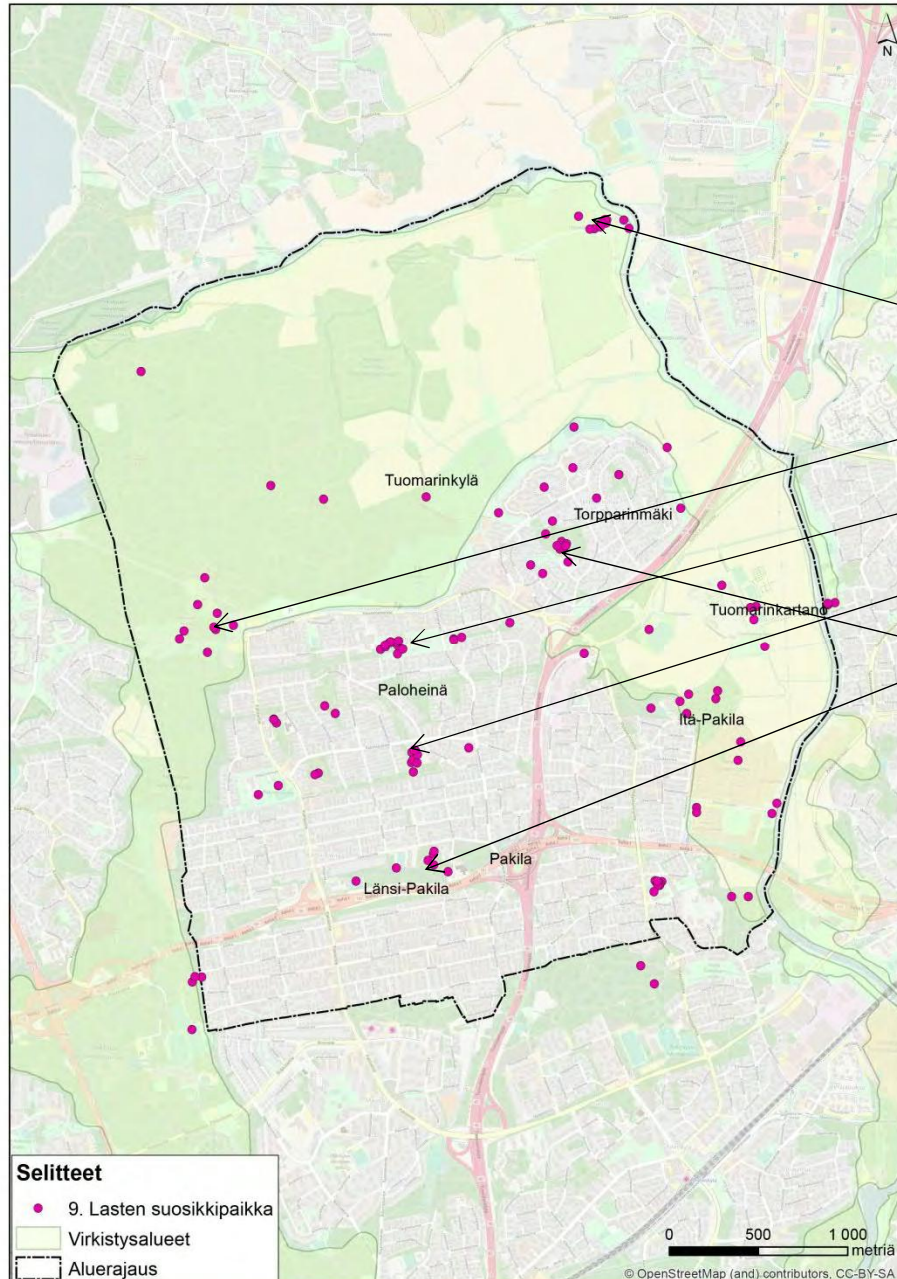
- Alueella ulkoillaan suurilla viheralueilla:
 - Tuomarinkartano ympäristöineen
 - Haltialan metsä ja pellot
 - Pakilan metsä





9. Lasten suosikkipaikka (127)

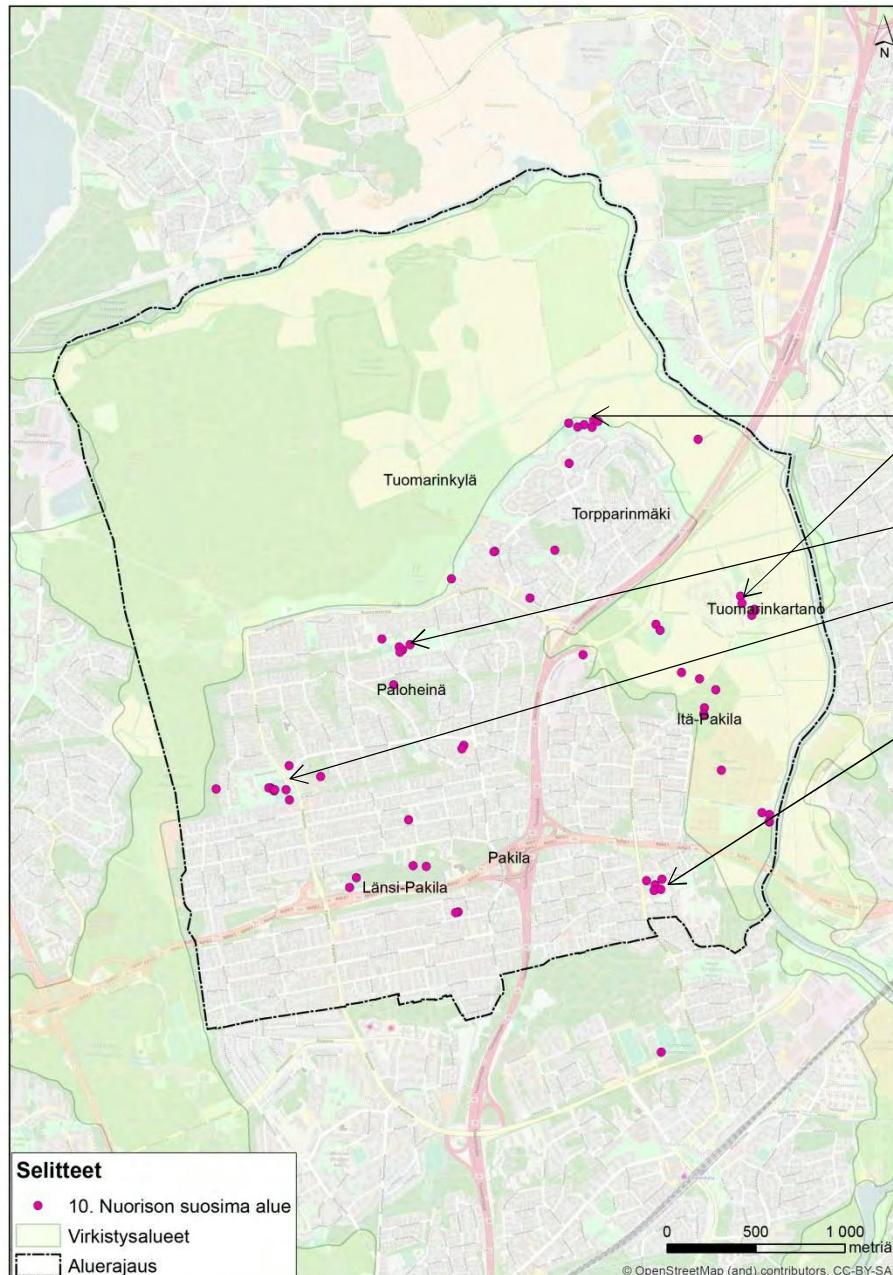
- Lasten suosikkipaikkoja on useita. Useimmat niistä sijaitsevat asutuksen läheisyydessä:
 - Haltialan kartano
 - Paloheinänhuippu
 - Leikkipuisto Soihtu Sysiniityssä
 - Paloheinän leikkipaikka
 - Leikkipaikka Pakilanpuisto
 - Torpparinpuisto





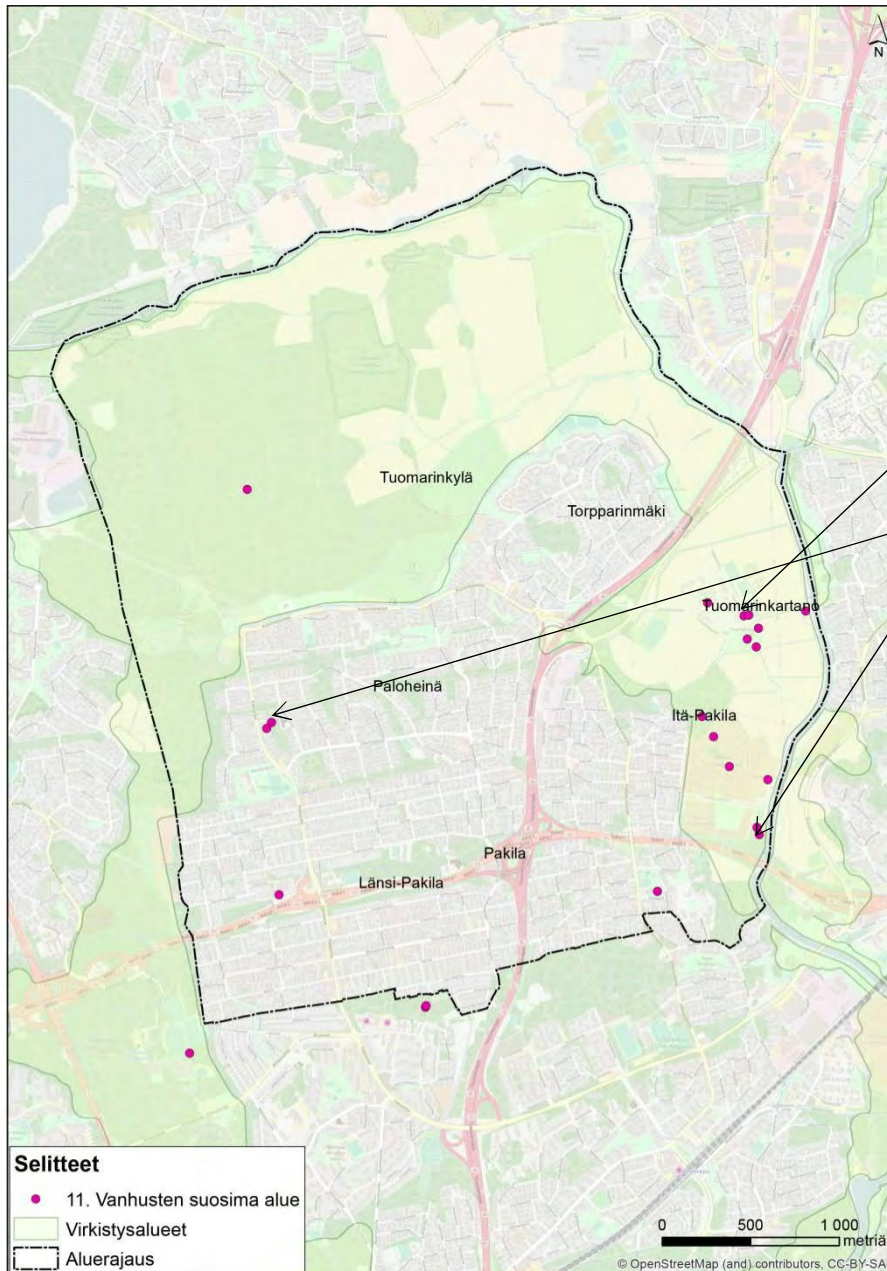
10. Nuorison suosima alue (61)

- Nuorison suosimia paikkoja löytyy helppokulkuisista paikoista:
 - Tuomarinkylän kartano ja Lystikukkula
 - Torpparinmäen kenttä
 - Sysiniitty
 - Paloheinän kenttä
 - Etupellonpuisto





11. Vanhusten suosima alue (21)



- Vanhusten suosimia alueita on merkitty kartalle vain vähän
 - Tuomarinkartano
 - Klaukkalanpuisto ja uimaranta
 - palvelutalon yhteydessä oleva puistikko



2. Epäkohdat

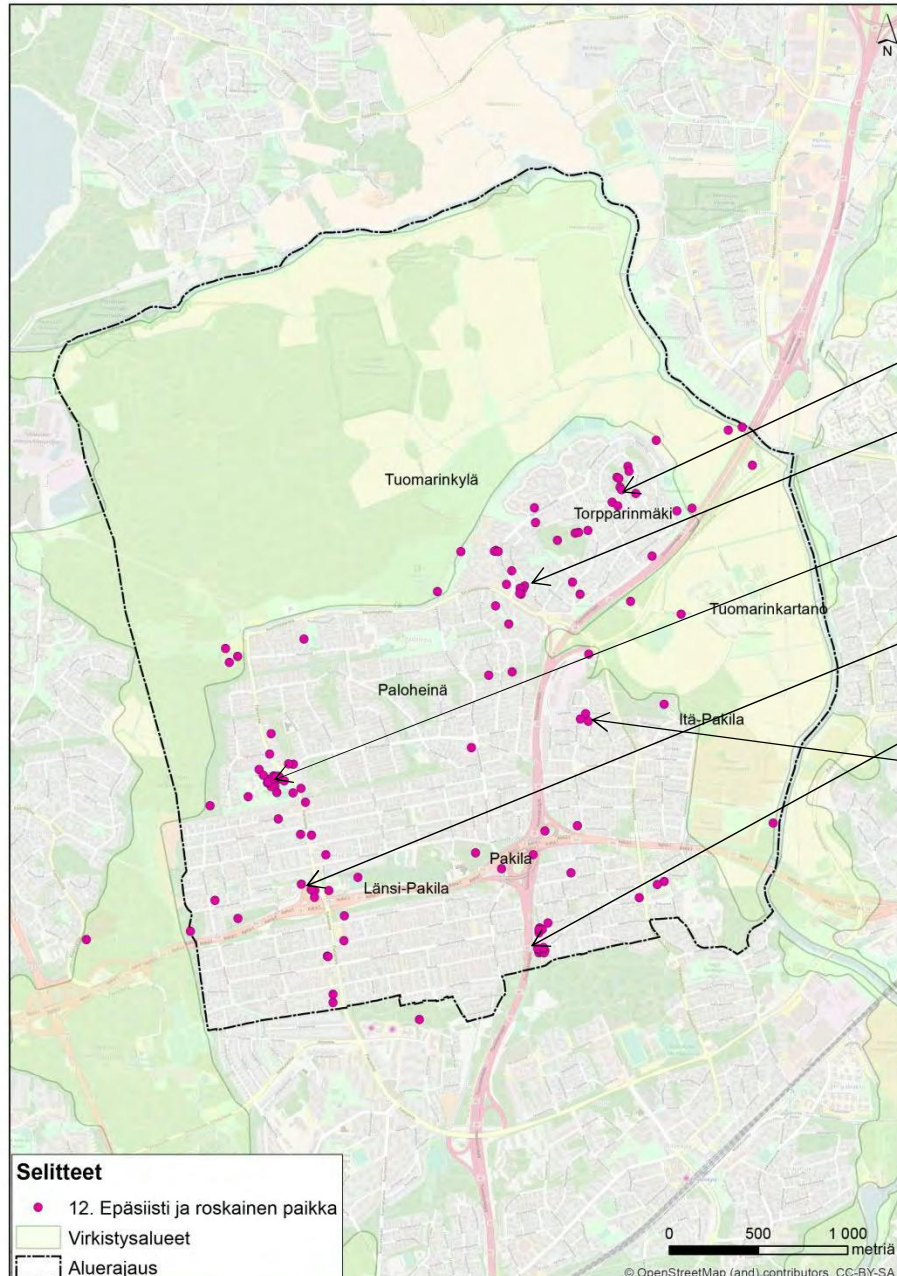
- Seuraavien sivujen kartoissa on esitetty epäkohtiin liittyviin tekijöihin annetut merkinnät ja havainnot näistä.
- Epäkohtiin liittyviä kysymyksiä on yhteensä 7 kappaletta.





12. Epäsiisti ja roskainen paikka (125)

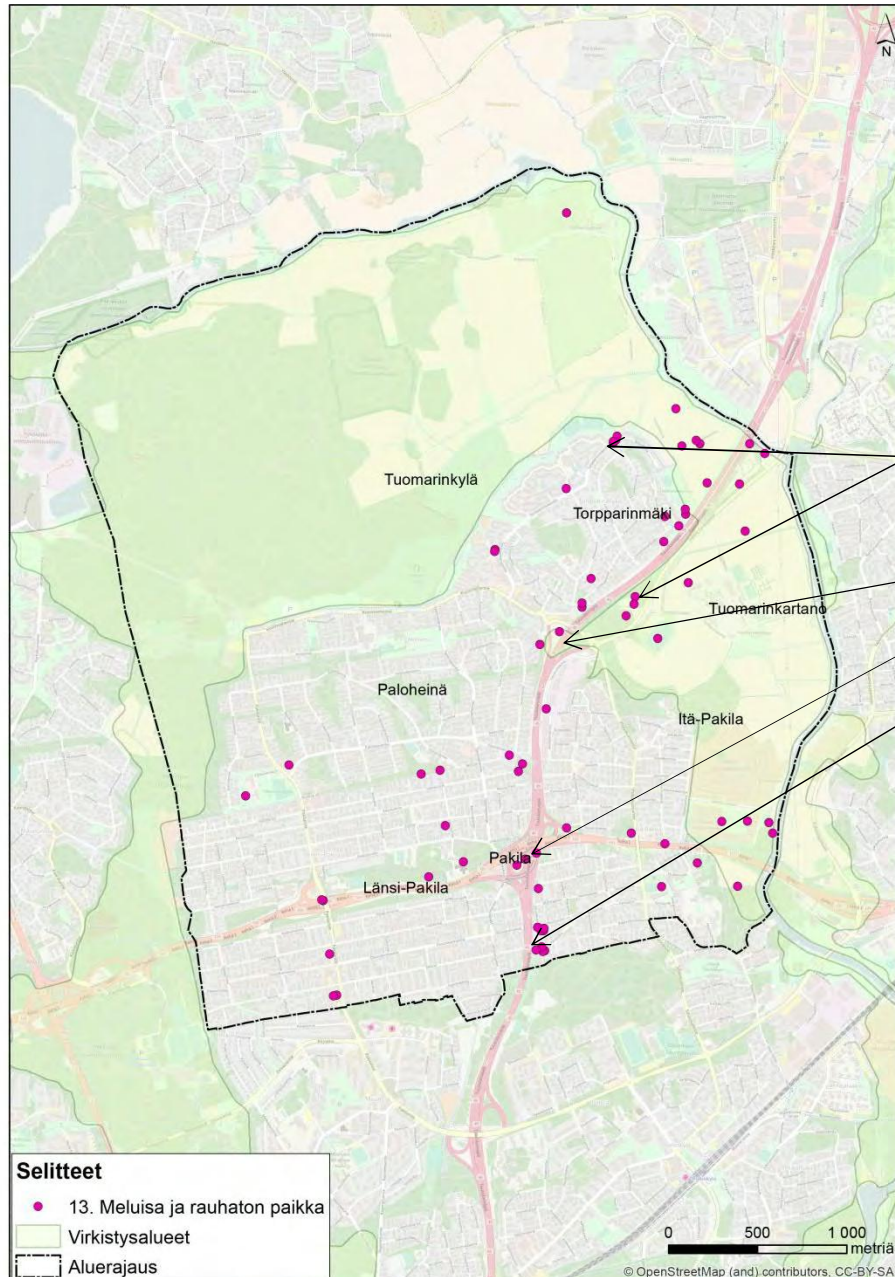
- Epäsiistejä ja roskaisia paikkoja on merkattu lähinnä asutusta
 - Käräjäpuisto
 - Torpparinmäen S-marketin piha ympäristöineen
 - Paloheinänkenttä (Heeros-Areena)
 - Teboilin ympäristö
 - Kansantien päässä oleva puistikko
 - Koivumäentiellä oleva piha





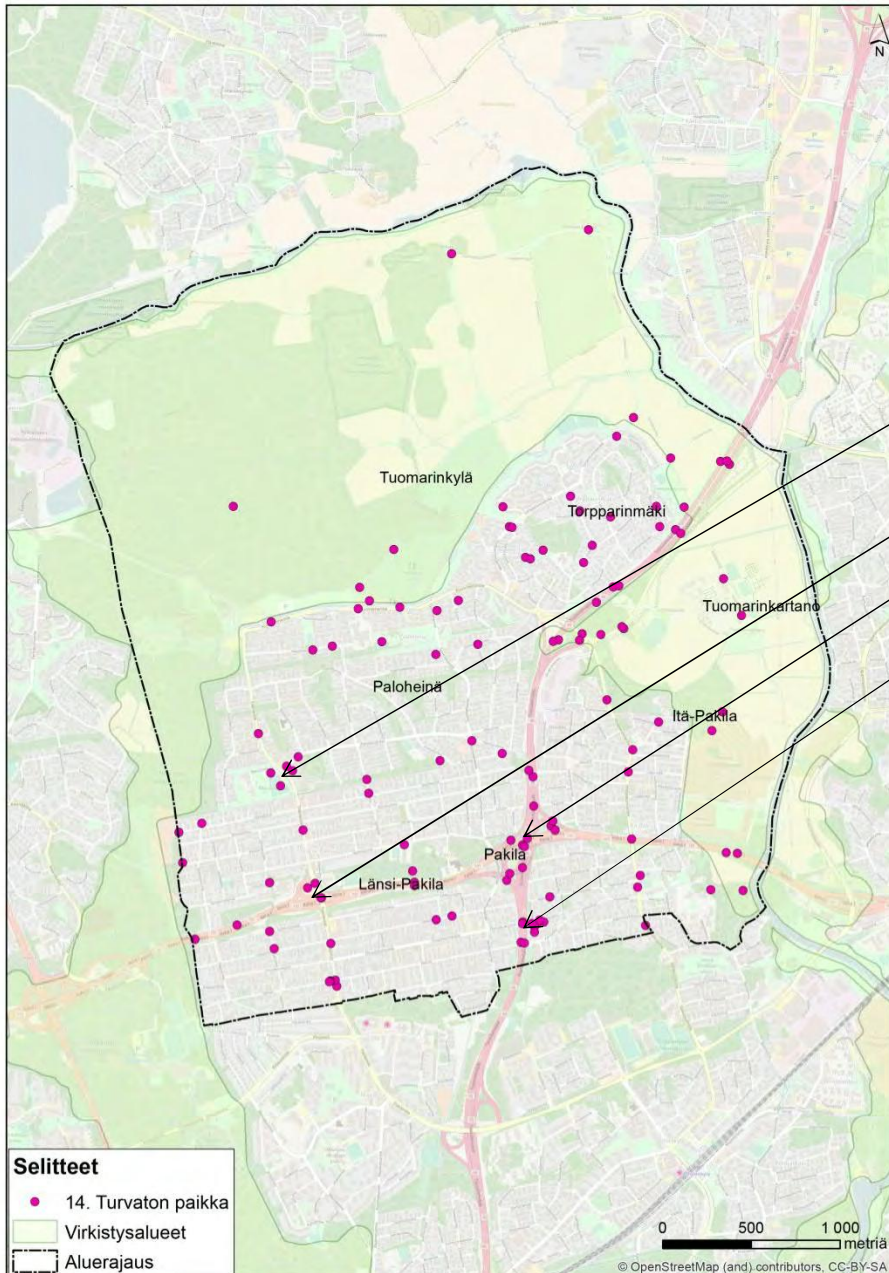
13. Meluisa ja rauhaton paikka (71)

- Meluisat ja rauhattomat paikat keskittyy Tuusulanväylän ja Kehä 1:n läheisyyteen
 - Risulanmäki
 - Torpparinmäentien käänköpaikka
 - Tuusulanväylän alikulut
 - Kansantien päässä oleva puistikko





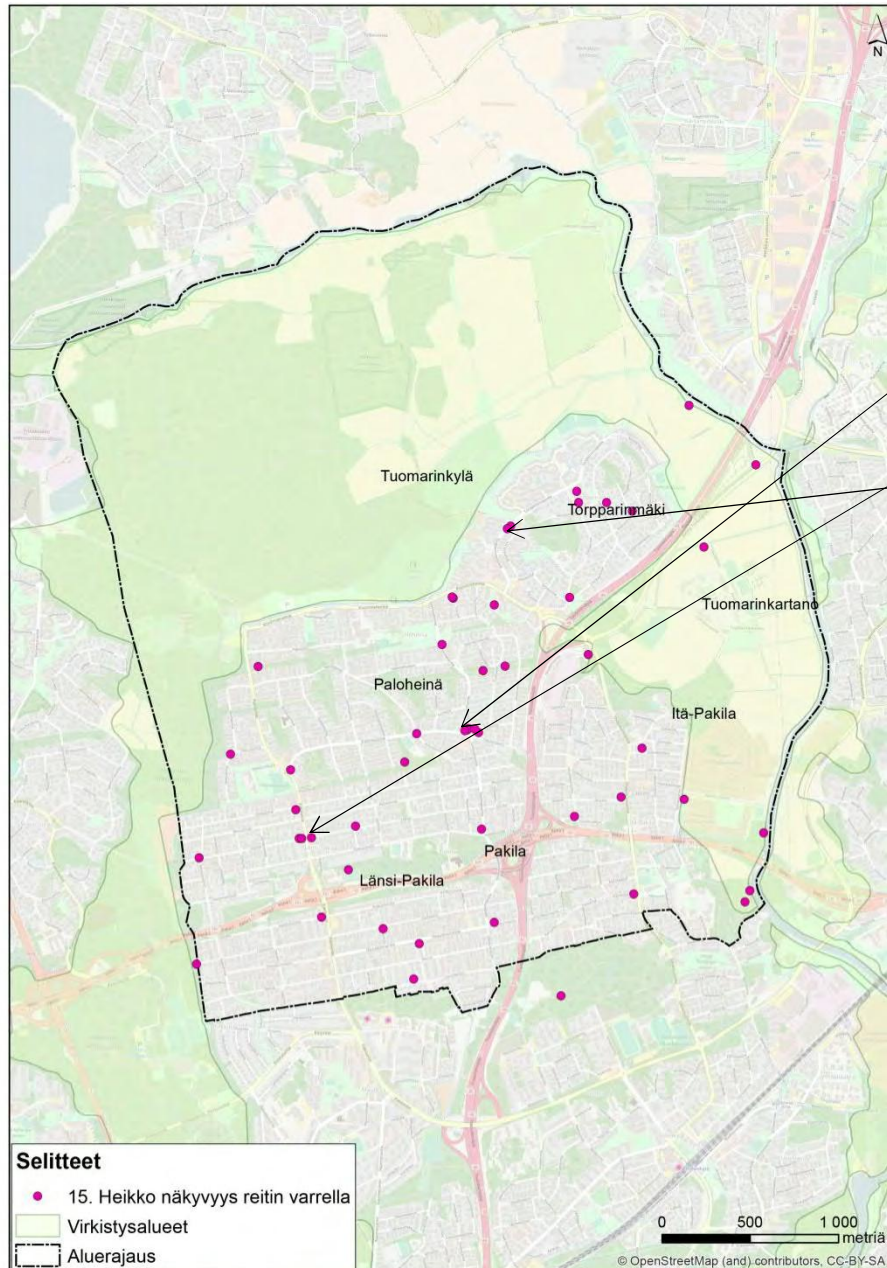
14. Turvaton paikka (esim. ilkivalta, liikenne) (125)



- Merkintöjä useita, suurin osa sijoittuu asutuksen lähetyville:
 - Paloheinäkenttä (Heeros-Areena) ympäristöineen
 - Kehä 1 ylikulku
 - Kehä 1/ Tuusulanväylän risteys
 - Kansantie länsipääty



15. Heikko näkyvyys reitin varrella (50)

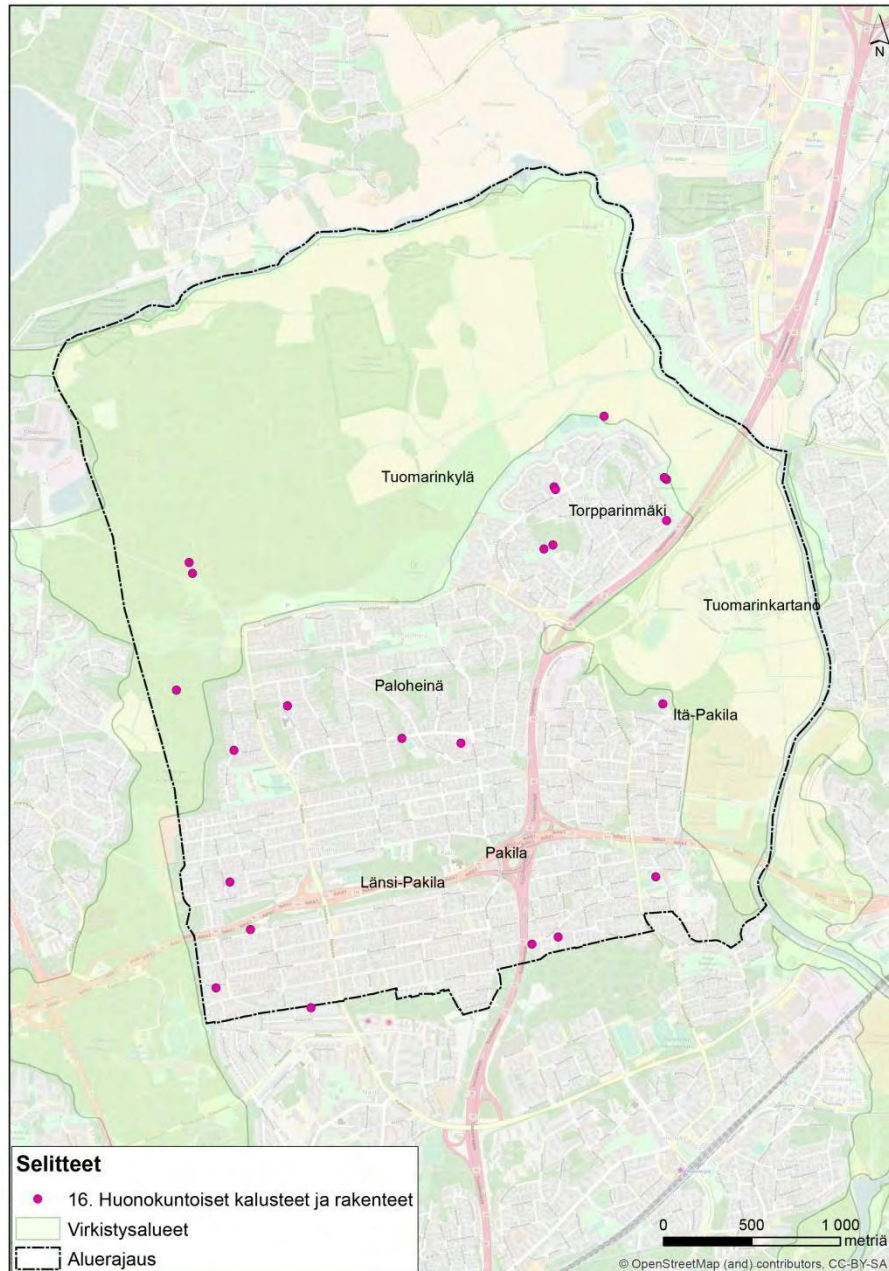


- Merkintöjä on melko vähän ja painottuvat liikennealueille
- Paloheinäntien ja Sysimiehentien risteys
- Elontie
- Torpparinmäentie



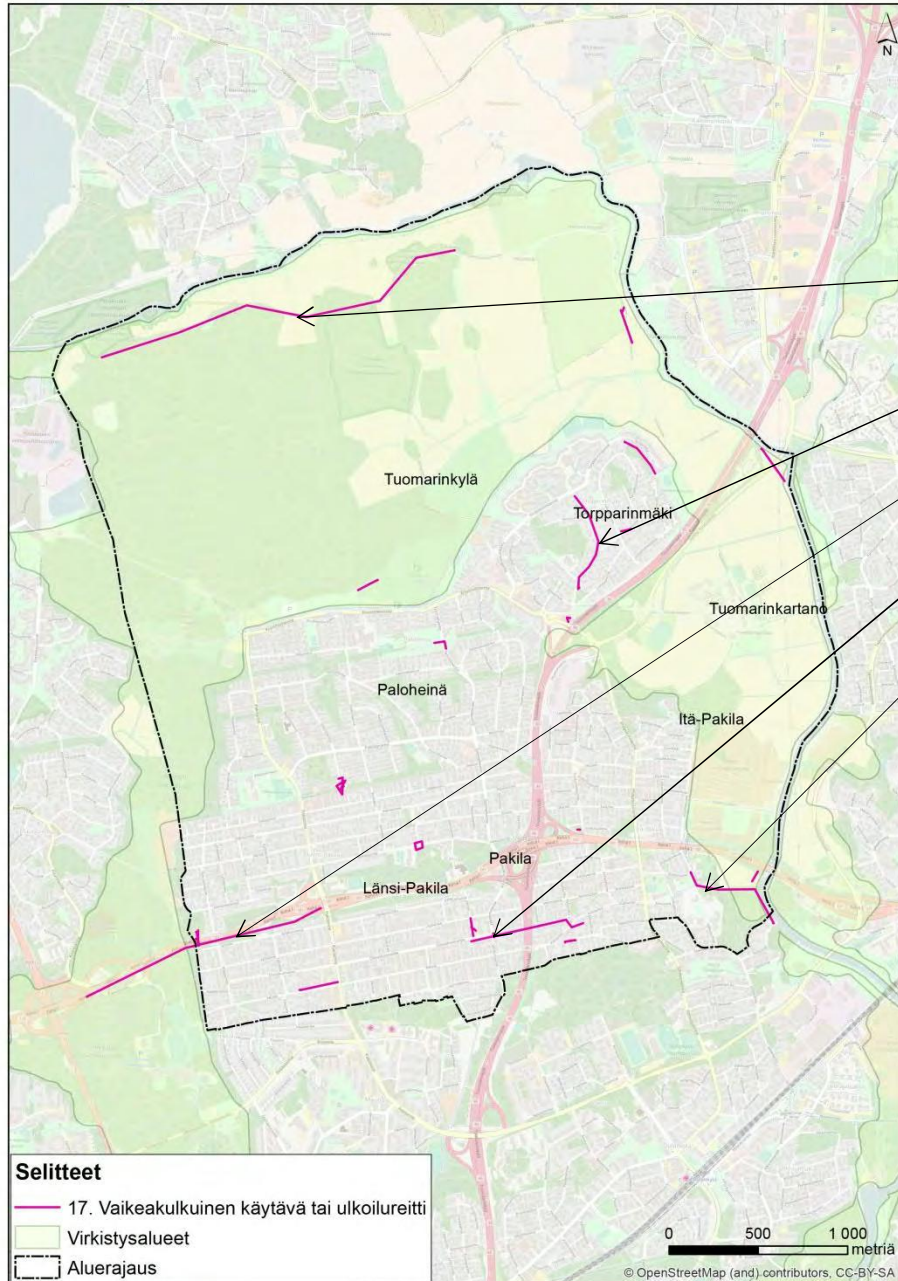
16. Huonokuntoiset kalusteet ja rakenteet (23)

- Huonokuntoisia kalusteita ja rakenteita on merkitty vähän.
- Merkinnät sijoittuvat satunnaisesti kohtiin ympäri aluetta.



17. Vaikeakulkuinen käytävä tai ulkoilureitti (25)

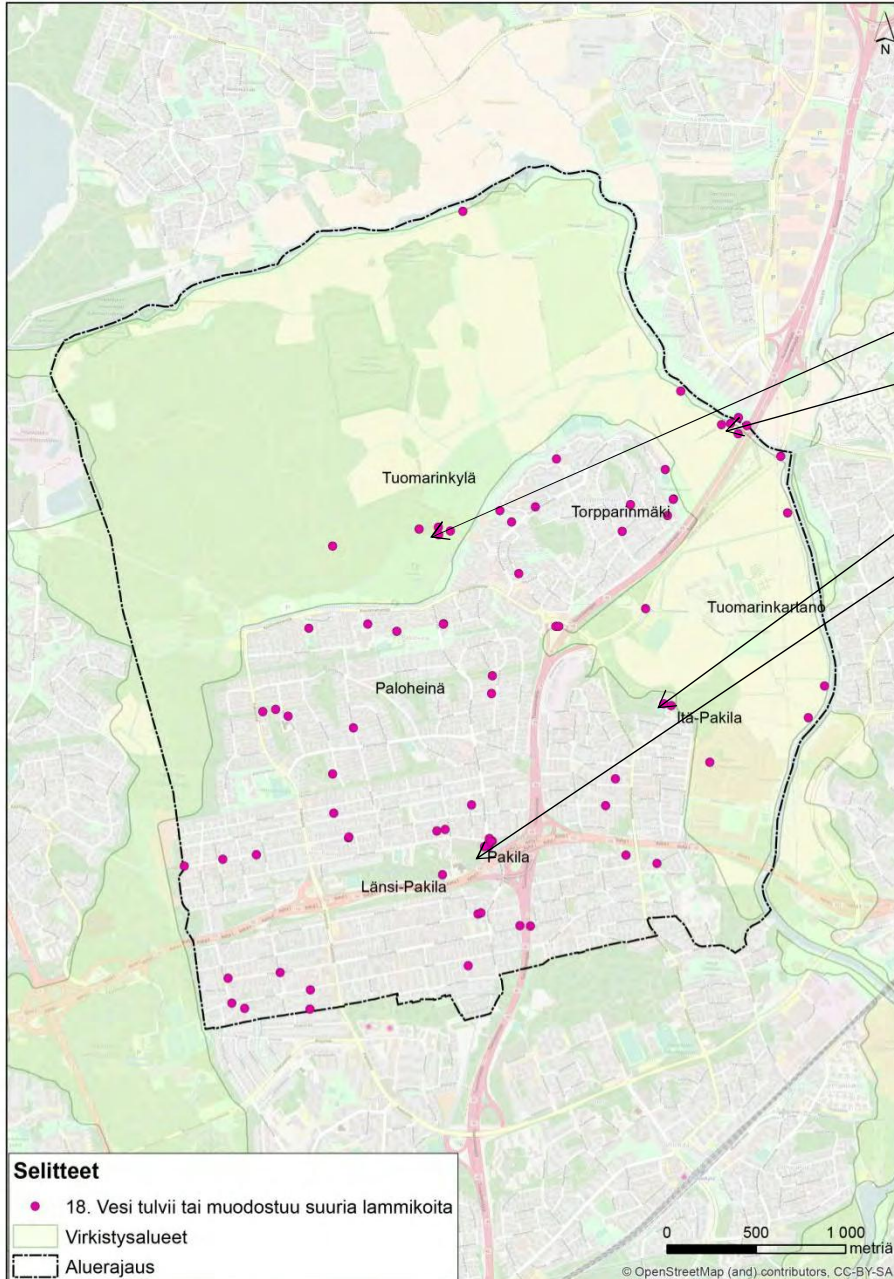
- Vaikeakulkuiseksi on merkattu melko vähän kohteita:
 - Kuninkaantammentie
 - Viskaalintie
 - Kyläkunnantie ja Lastatie
 - Osuuskunnantie
 - Toivolanpuisto





18. Reitti tai paikka, johon vesi tulvii tai kertyy suuria lätäköitä (77)

- Yksittäisiä kohteita on merkitty ympäri suunnittelualueetta:
 - Kuusmiehenniitty
 - Laamanninten alikulku
 - Metsolan ala-asteen koulu
 - Sysimiehentie





3. Toimenpiteet

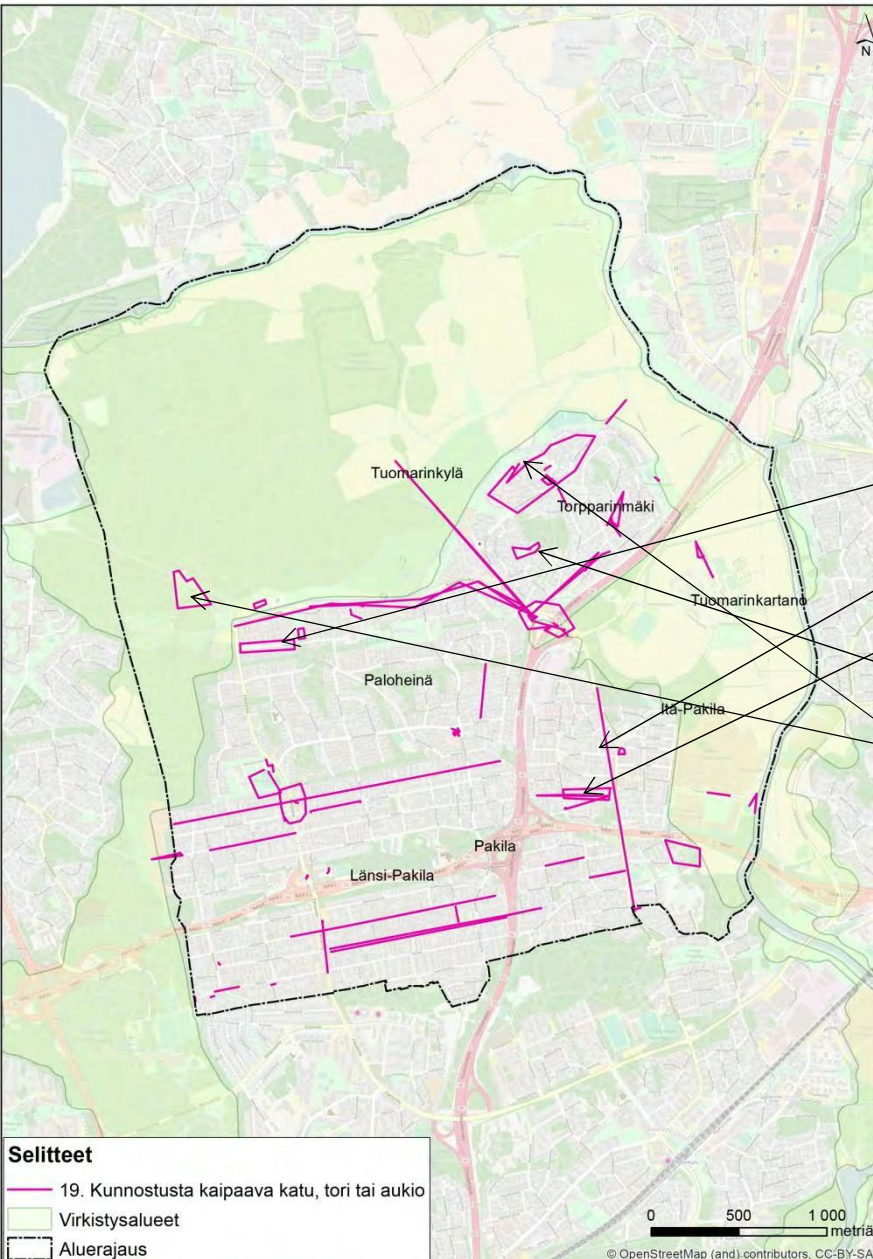
- Seuraavien sivujen kartoissa on esitetty toimenpiteisiin liittyviin tekijöihin annetut merkinnät ja havainnot näistä.
- Toimenpiteisiin liittyviä kysymyksiä on yhteensä 11 kappaletta.





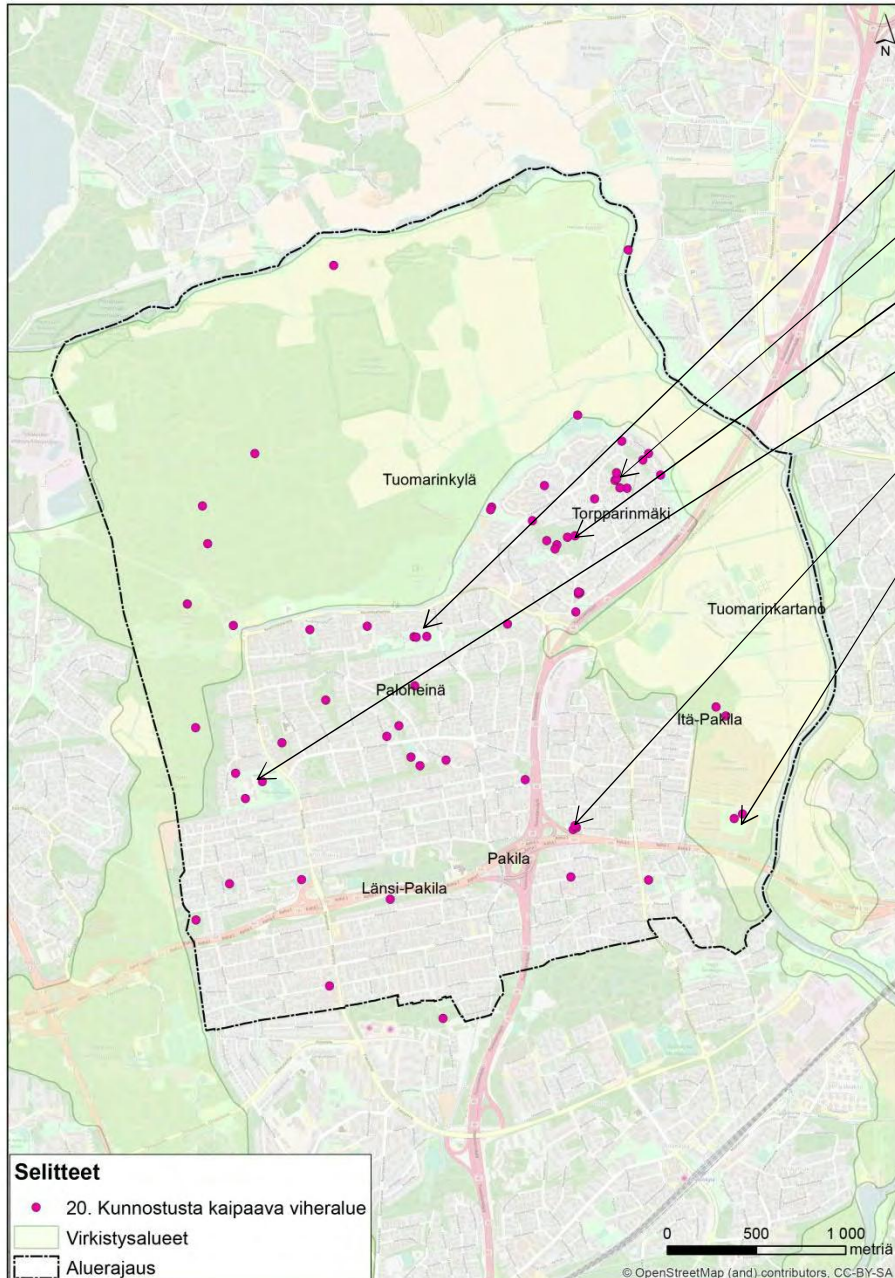
19. Kunnostusta kaipaava katu, tori tai aukio (64)

- Kunnostusta kaipaavia kohteita on merkitty ympäri aluetta, mutta Kuusmiehentie, Lainkaarentie ja Välitalontie ovat saaneet useita merkintöjä.
- Muita teitä ovat:
 - Ylipalontie
 - Yhdyskunnantie
 - Taulutie
- Muita kohteita ovat:
 - Leikkipuisto Torpparinmäki
 - Paloheinänhuippu
 - Fallintori





20. Kunnostusta kaipaava viheralue (65)

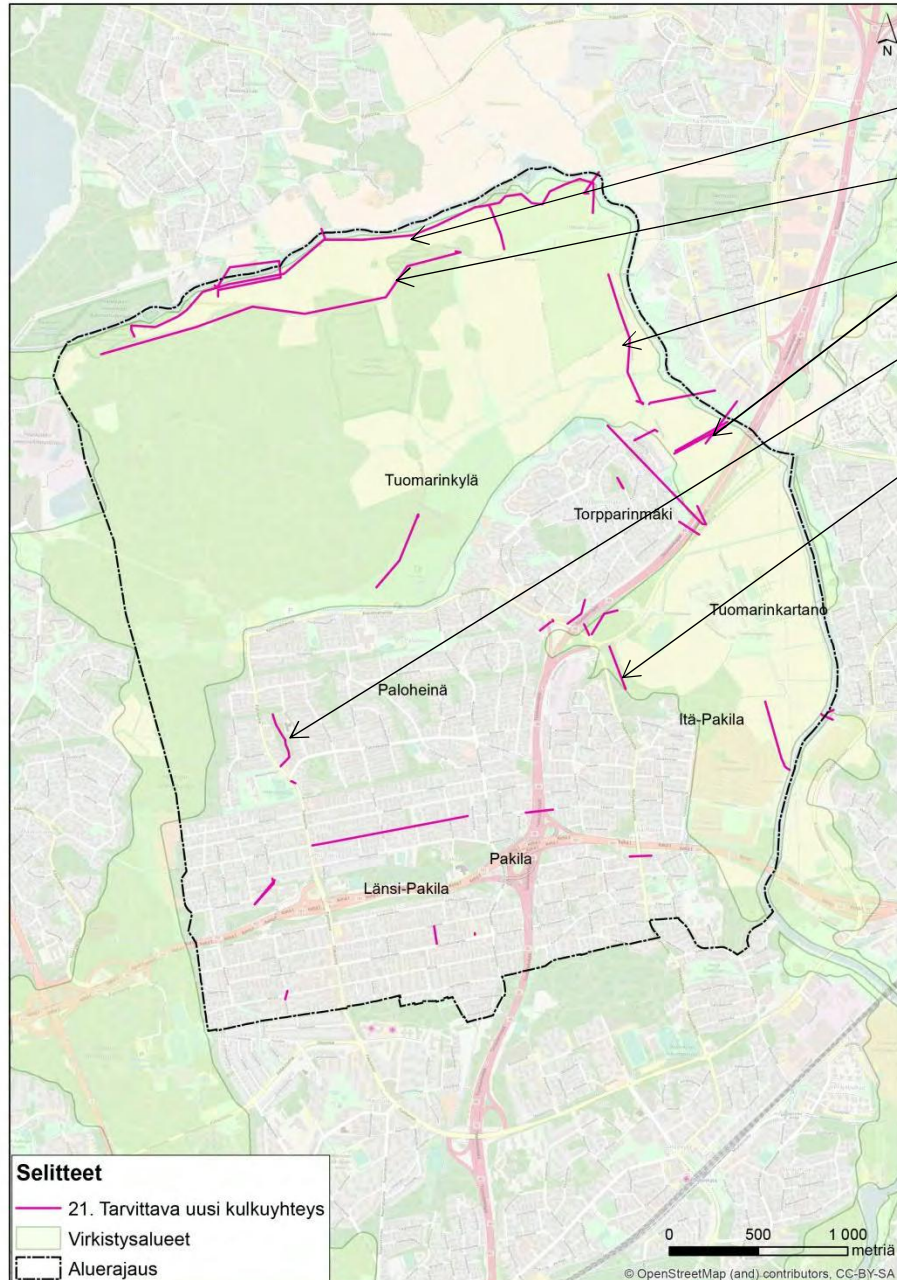


- Sysiniitty
- Käräjäpuisto
- Torpparinpuisto
- Pikkusuonpuisto
- Koulutuvantien pusikko
- Siirtolapuutarhan joutomaa



21. Tarvittava uusi kulkuyhteys (38)

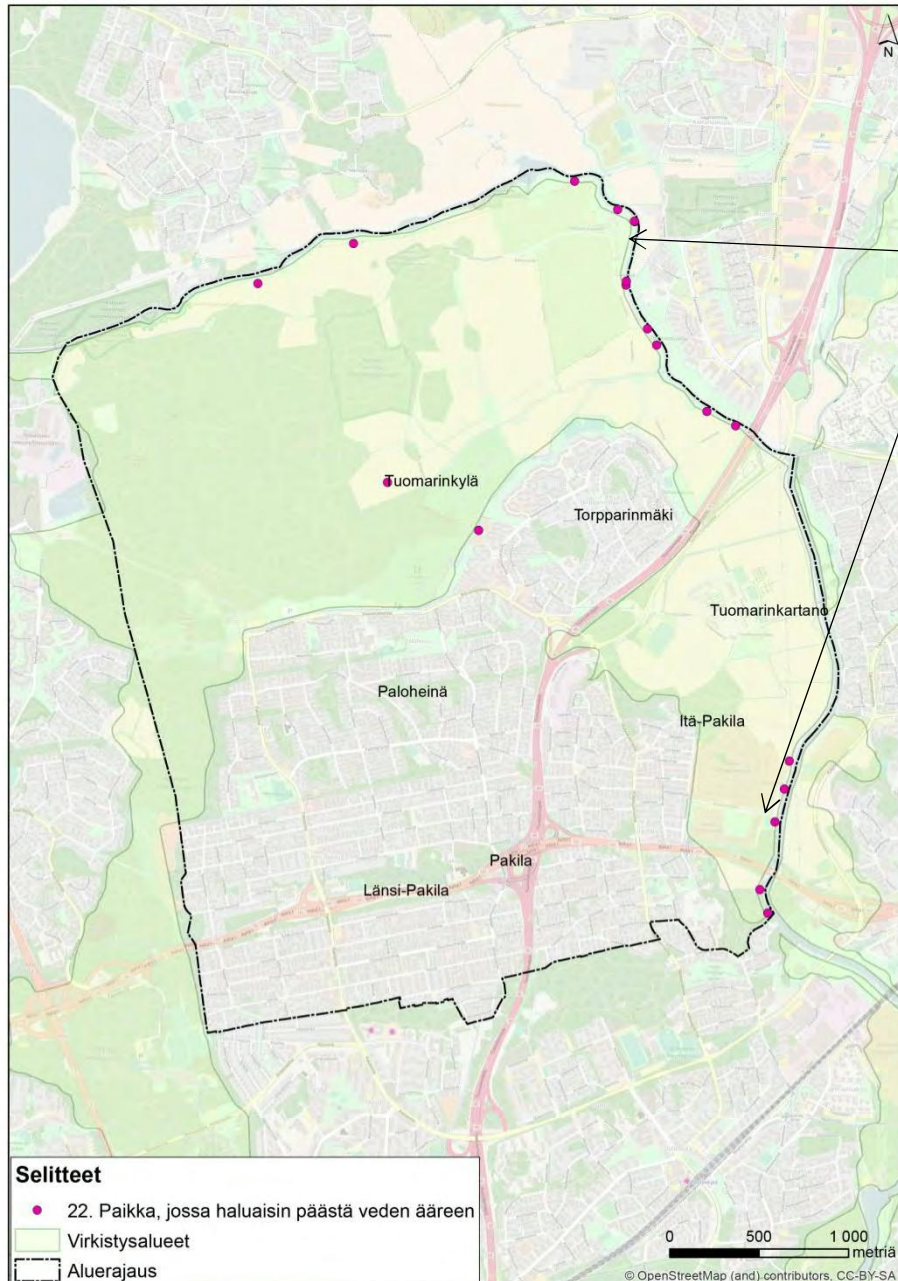
- Vantaanjoen varsi
- Kuninkaantammentie
- Laamannintie
- Pakilantien varrella oleva puistikko
- Siliuksenmäki





22. Paikka, jossa haluaisin päästä veden ääreen (19)

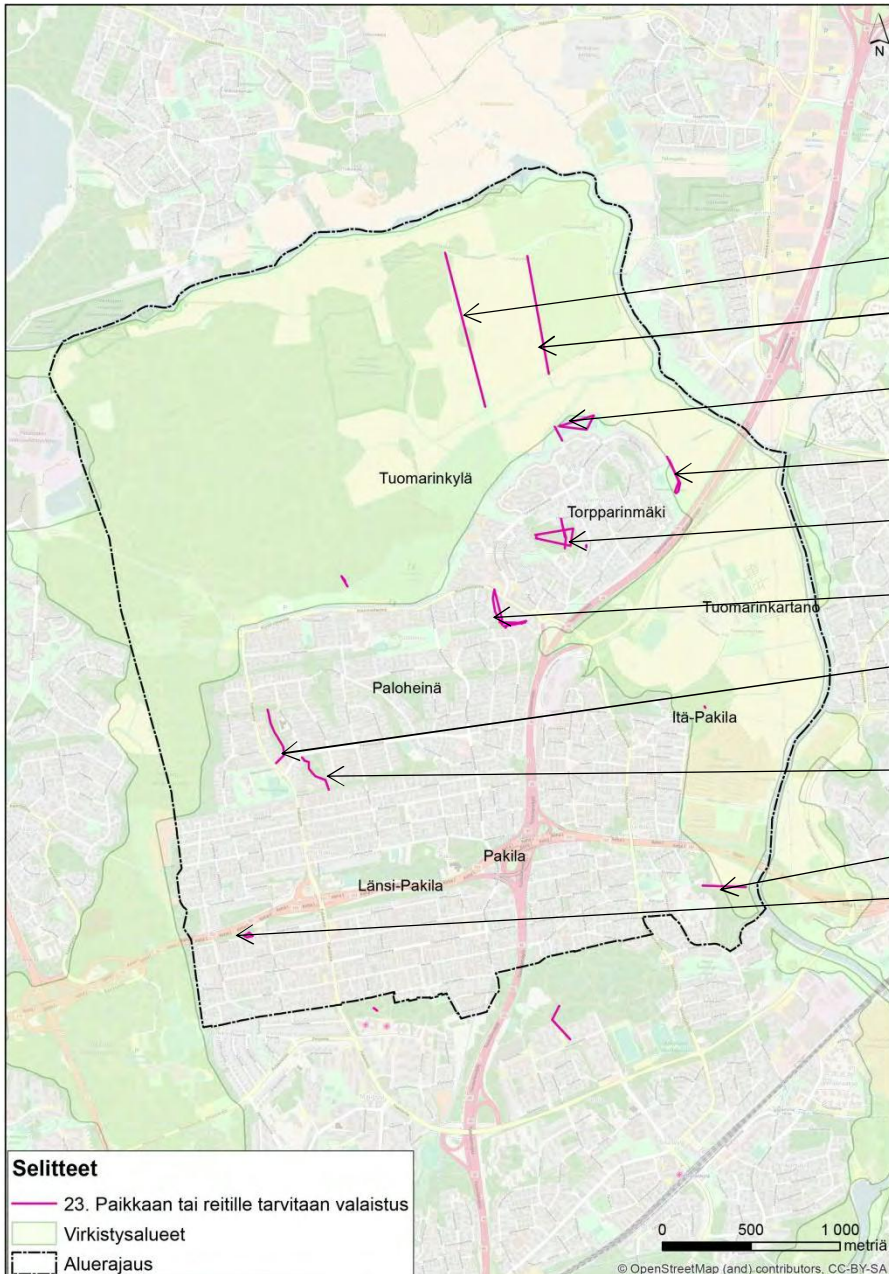
- Kaikki merkinnät ovat Vantaanjoen varrella.
- Haltialan kartanon kohdalla ja Pakilan siirtolapuutarhan kohdalla toivotaan uimarantaa/ lähempää kulkua veden ääreen.





23. Paikkaan tai reitille tarvitaan valaistus (23)

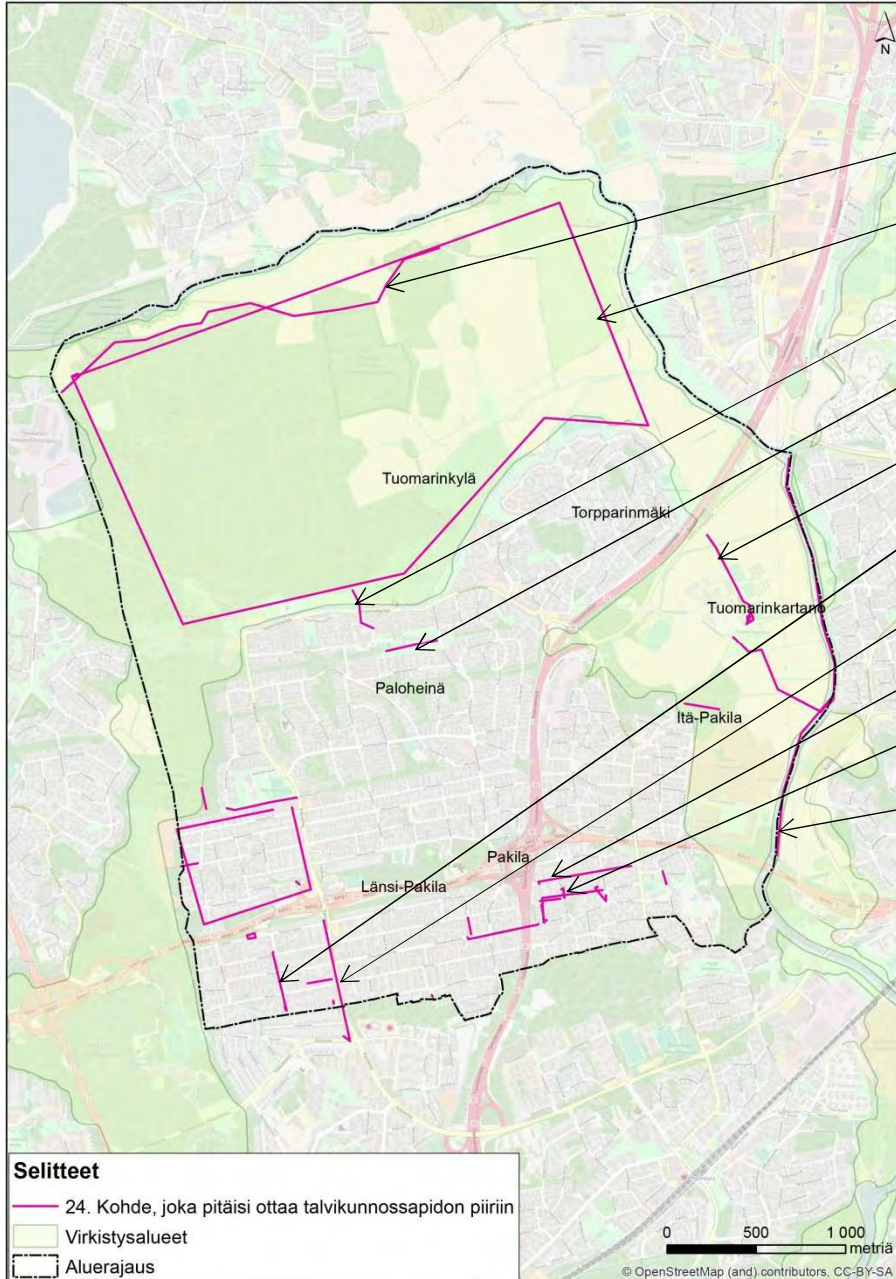
- Valaistusta toivotaan muutamiin kohtiin alueella:
 - Fallintie
 - Kellarimäentie
 - Torpparinmäen kenttä
 - Laamannipuisto
 - Torpparinpuisto
 - Tulipesä
 - Pakilantien varrella oleva puistikko
 - Nuotiopuisto
 - Toivolanpuisto
 - Lastatie/Kyläkunnantie





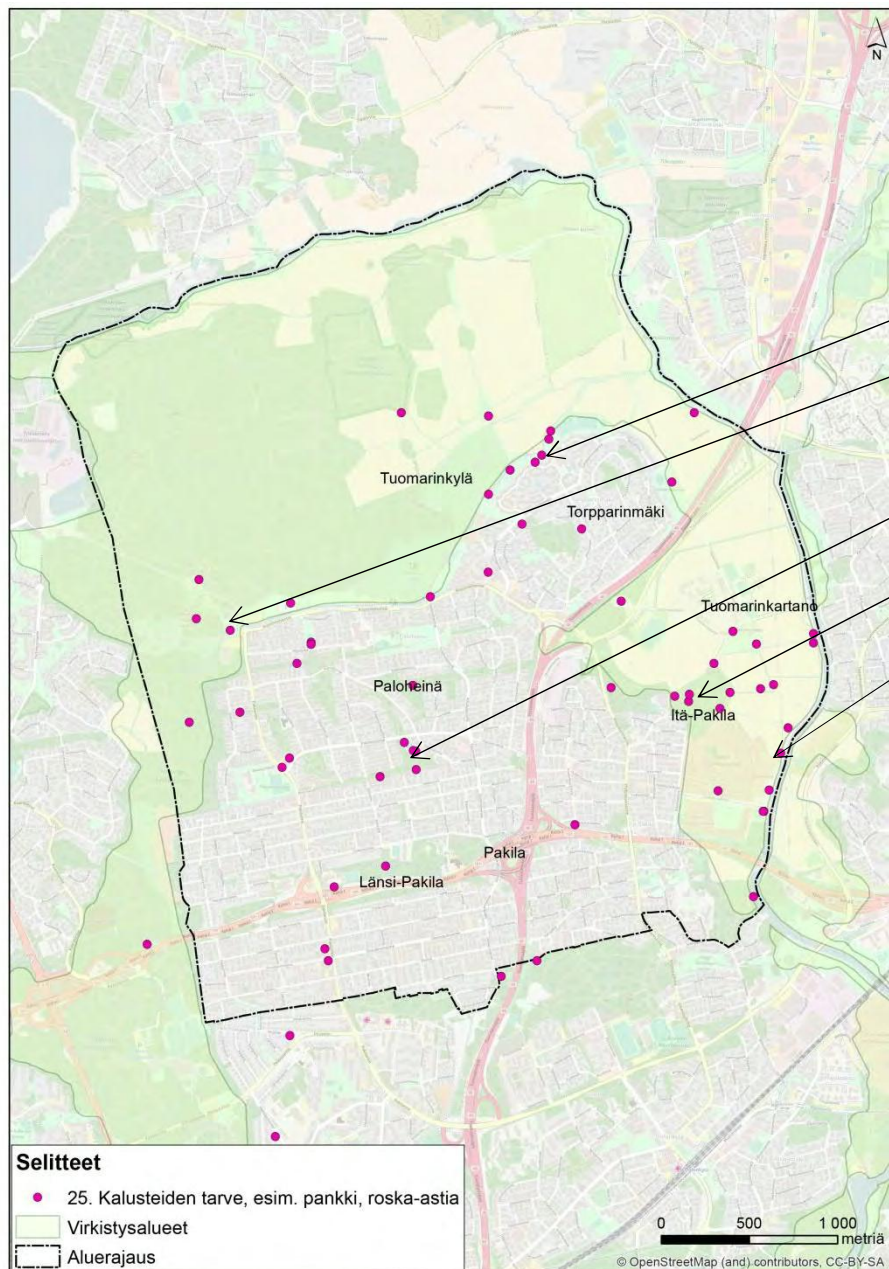
24. Kohde, joka pitäisi ottaa talvikunnossapidon piiriin (31)

- Kuninkaantammentie
- Haltialan alue
- Sysiniitty
- Soihtupuistolta lähtevä reitti
- Kavaleffintie
- Talkootie
- Pakilantie
- Kotasuontie
- Manttaalitie
- Vantaanjoen varsi



25. Kalusteiden tarve (penkki, roska-astia) (62)

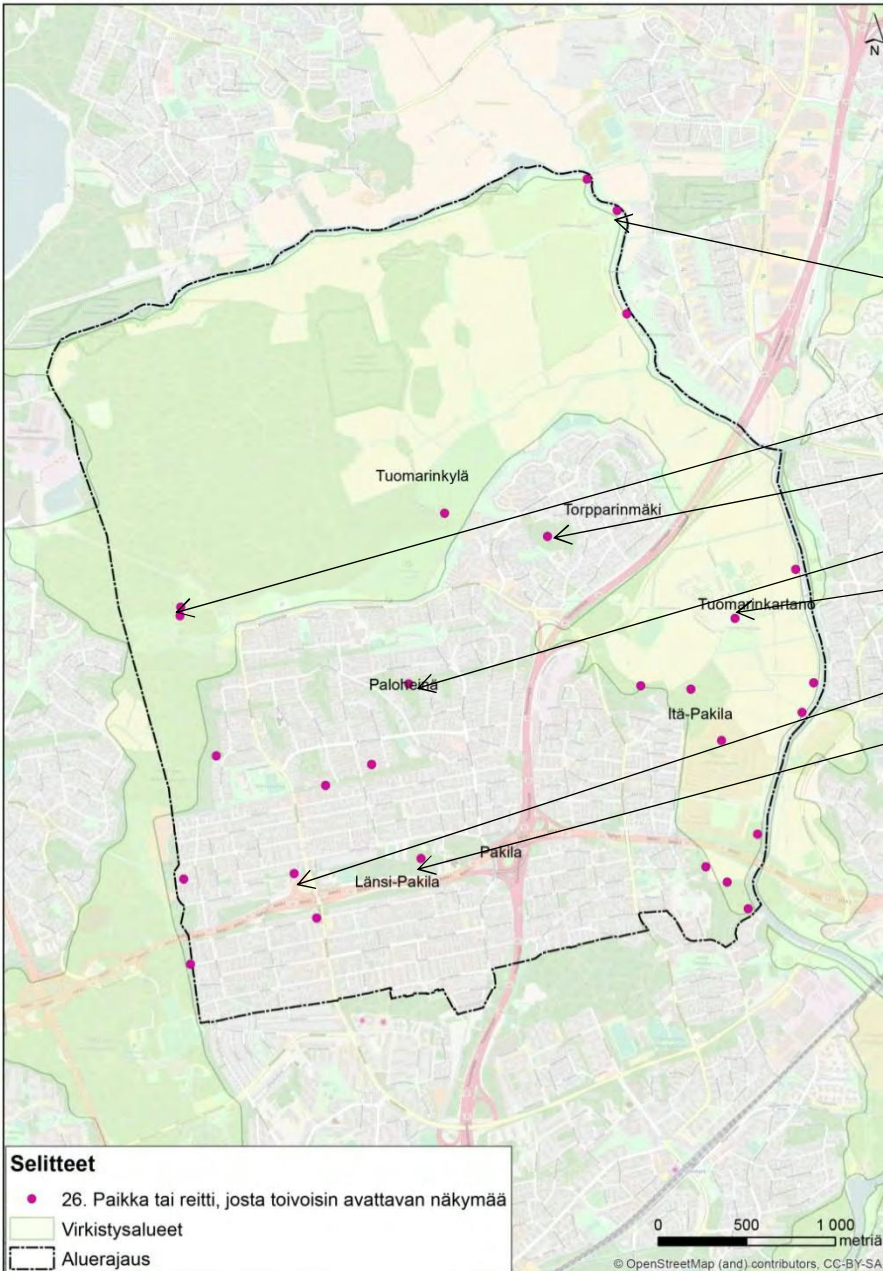
- Uusia kalusteita toivotaan yksittäisiin kohtiin, sekä kadunvarsille että puistoihin:
 - Ylä-Fallin pelto
 - Paloheinän ulkoilumaja ympäristöineen
 - Paloheinän leikkikenttä
 - Lystikukkula
 - Joen ranta





26. Paikka tai reitti, johon toivoisin avattavan näkymiä (27)

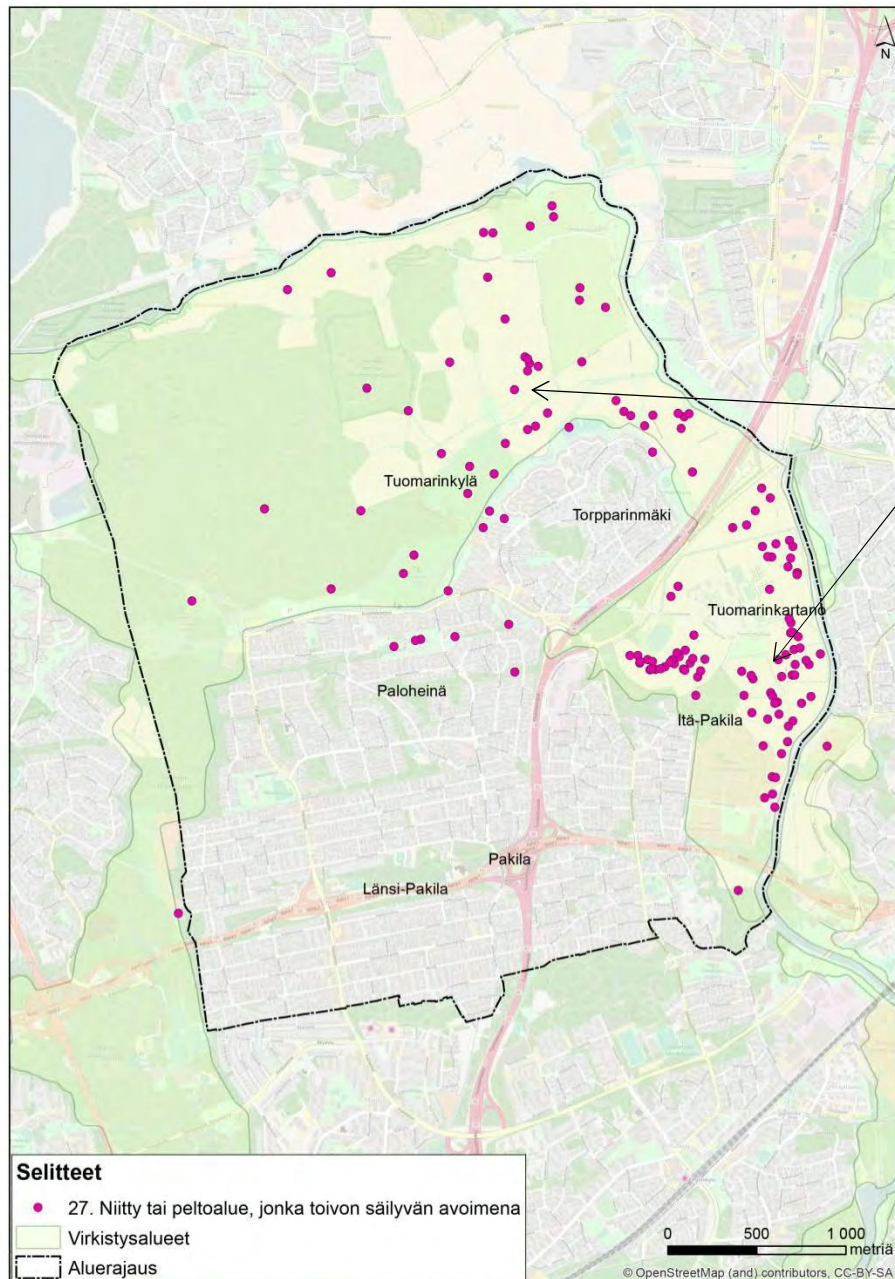
- Merkintöjä on ympäri aluetta, mutta moni löytyy Tuomarinkartanon alueelta:
 - Haltialan kartano
 - Paloheinänhuippu
 - Torpparinpuisto
 - Rakovalkeanpuisto
 - Tuomarinkartano
 - Palvelutalon lähiympäristö
 - Pakilanpuisto





27. Niitty tai peltoalue, jonka toivoisin säilyvän avoimena (146)

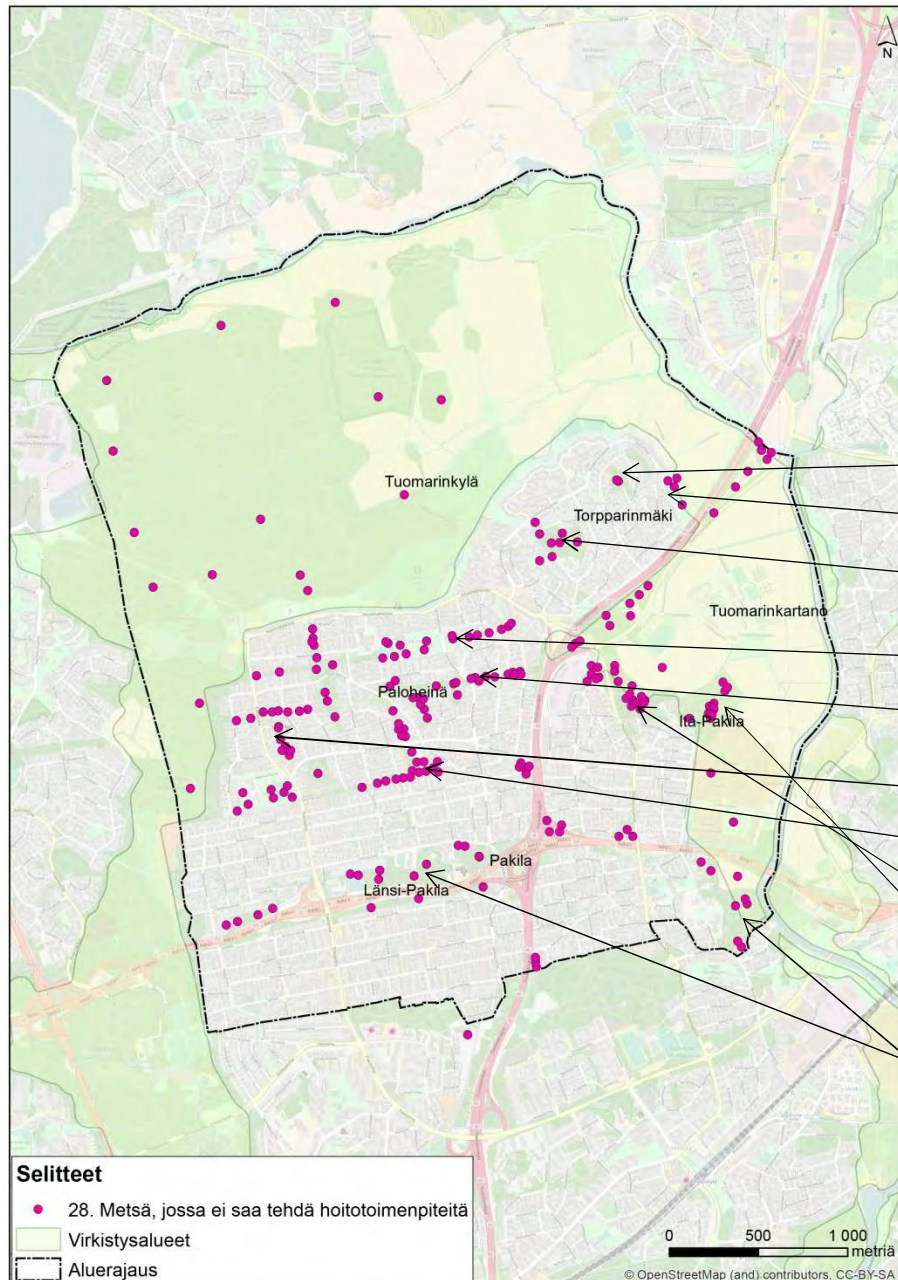
- Kysymys ei koskenut Keskuspuiston niittyjä ja peltoja.
- Suuri osa merkinnöistä sijoittuu Tuomarinkartanon alueelle.
- Muut Haltialan pelloille.





28. Metsä, jossa ei saa tehdä hoitotoimenpiteitä (65)

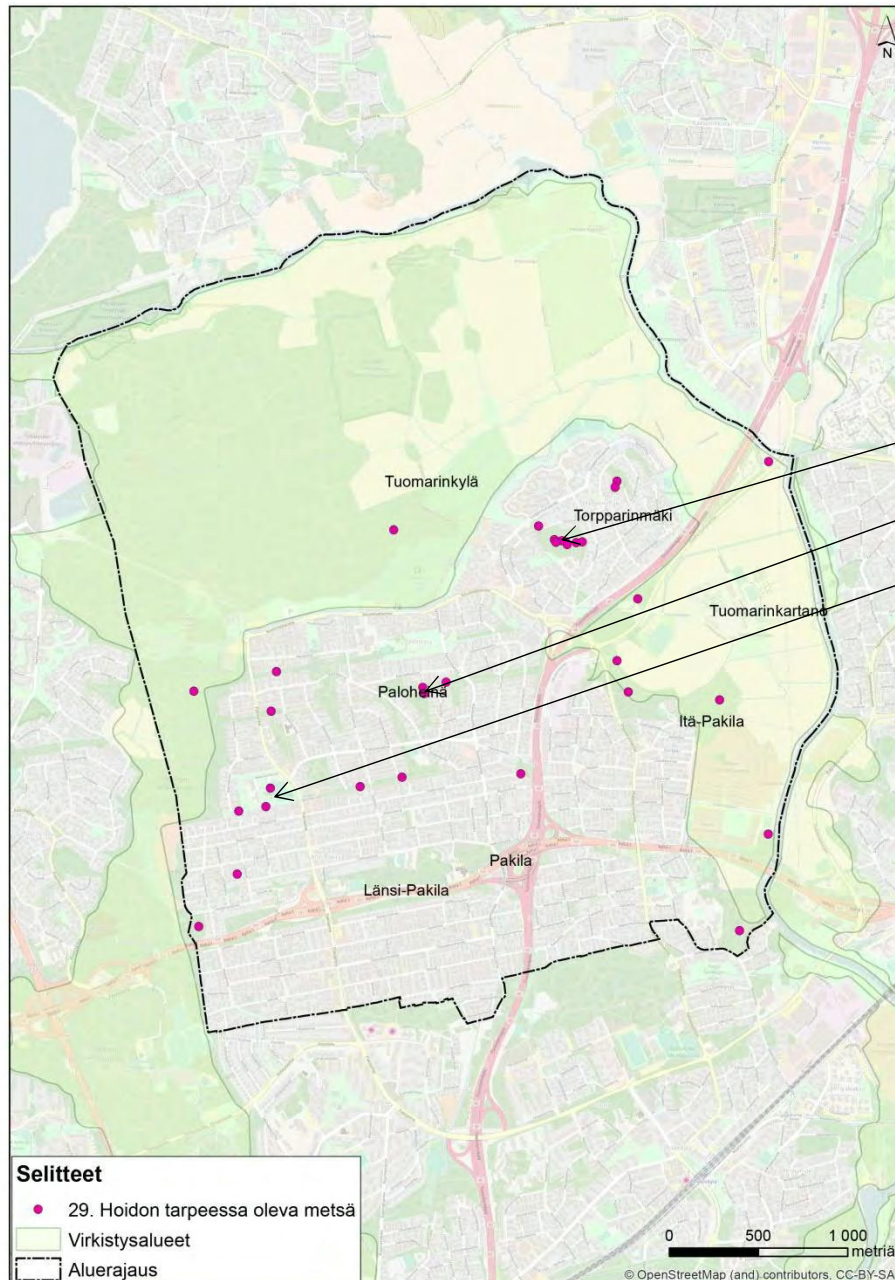
- Kysymys ei koskenut Keskuspuiston metsiä.
- Suurin osa merkinnöistä sijoittuu pienille metsiköille lähellä asutusta:
 - Käräjäpuisto
 - Laamanninpuisto
 - Torpparinpuisto
 - Sysiniitty
 - Rakovalkeanpuisto
 - Kytöniityntie / palvelutalon pusikko
 - Paloheinän leikkipaikka ja ympäröivä viheralue
 - Siliuksenmäki
 - Lystikukkula
 - Pakilanpuisto
 - Toivolanpuisto





29. Hoidon tarpeessa oleva metsä (32)

- Kysymys ei koskenut Keskuspuiston metsiä.
- Yksittäisiä kohteita on merkitty ympäri suunnittelualueutta:
 - Torpparinpuisto
 - Rakovalkeanpuisto
 - Pikkusuonpuisto





4. Väittämät

- Väittämistä eniten ollaan samaa mieltä siitä, että lapsille on riittävästi leikki- ja ulkoilumahdollisuuksia.
- Väittämistä eniten ollaan eri mieltä siitä, että nuorille on riittävästi oleskelu- ja toimintamahdollisuuksia.
- Alueen metsien sekä puistojen ja niittyjen hoitoon ollaan pääosin tyytyväisiä.



Yhteenvetoa tuloksista

■ Täysin samaa mieltä ■ Jokseenkin samaa mieltä ■ En osaa sanoa ■ Jokseenkin eri mieltä ■ Täysin eri mieltä





Yhteenvedoa tuloksista

- Alueen asukkaat pitävät kotiseudustaan ja luonto sekä virkistyspaikat ovat heille todella tärkeitä.
- Erityisesti Tuomarinkartano lähiympäristöineen sekä Haltialan kartano nousevat esiin tärkeiksi paikoiksi.
- Haltialan pellot ja metsät ovat arvokkaita virkistysalueita.





Yhteenvedoa tuloksista

- Turvattomuutta koetaan lähinnä suurista teistä johtuvien ruuhkien ja melun takia. Alikulut koetaan myös epämiellyttäväiksi.
- Leikkipaikoille toivotaan kunnostusta.
- Viheralueille toivotaan raivausta, mutta metsien sekä peltojen pysyvän koskemattomina.



SITOWISE

Haltialan hoito- ja kehittämissuunnitelma Vuorovaikutus hankkeen aikana

Yhteenveto

KerroKantasi verkkokysely 9.12.2019-13.1.2020

Vuorovaikutustilaisuus Haltialassa 15.12.2019



Vuorovaikutus

- Hankkeen aikana oltiin vuorovaikutuksessa kaupunkilaisten ja muiden sidosryhmien kanssa Kerrokantasi-verkkokyselyn ja yhden yleisötilaisuuden avulla
- KerroKantasi
 - Luonnoksen kommentointi 9.12.2019-13.1.2020
- Vuorovaikutustilaisuus järjestettiin 15.12.2019 Haltialan Joulu tapahtuman yhteydessä
- Hanke verkossa: [oma verkkosivu](#), [kaavoituskatsaus](#)



KerroKantasi suunnitelmaluonnokseen

- KerroKantasi kyselyyn saatiin 225 vastausta.
- Kysely oli jaettu 10 osa-alueeseen:



- Seuraavilla kalvoilla esitetään yhteenveto eri osa-alueiden vastauksista



Suunnitelmaluonnos

Vastaukset jakautuivat aihepiiriltään seuraaviin aiheisiin:

- **Luonto ja metsä**
 - Eniten kommentteja, myös Keskuspuistoon ja sen käyttöön ja hoitoon liittyen
 - Suunnitelmassa liikaa metsänhoidollisia toimenpiteitä, onko mukana luontoasiantuntijoita? Toivottiin lisää monimuotoisuutta hoitamattomuuden kautta.
 - Metsien käyttö kaikissa virkistäytymisen muodoissa tulisi sallia ja mahdollistaa, toisaalta pyöräilyä kritisoitiin kuluttavuutensa takia.
- **Liikkuminen, tiestö ja polut**
 - Bussiyhteys alueelle, kommentteja puolesta ja vastaan.
 - Liikenteen ja liikkumisen turvallisuus huomioitava, esim. risteykset.
 - Suunnittelu yhteistyössä, hiihto, polut, kävely, pyöräily huomioiden.
 - Polun kivituhkaus, kommentteja puolesta ja vastaan.
 - Polut viehättävät haastavuutensa takia. Leveitä baanoja tulisi välttää.
 - Ulkoiluteiden ja polkujen pinnoitusta pitäisi harkita tarkoin, koska se johdattelee teiden ja polkujen käyttöä.
 - Erityisesti tykkään rantapolusta ja uudesta sillasta. Polun voisi duunata jotenkin niin, että sillä voisi hitaasti pyöräilläkin
- **Sillat**
 - Voisiko siltoja olla useampi
- **Pyöräily**
 - Pyörätie pyöräilyyn, pyöräilyn rajoittaminen herkillä alueilla, maastopyöräilyn kieltäminen luontoalueilla
- **Muuta**
 - Koirapuisto alueelle



1. Haltialan tilakeskuksen pihapiiri

Kohteen suunnitelmat saivat hyväksyviä kommentteja. Lisäksi kommentoitiin seuraavia aihepiirejä:

- Liikenne ja pysäköinti
 - Ei autoilua lisääviä suunnitelmia, parkkipaikat ennen tilaa jolloin alue olisi turvallisempi, lisää parkkitilaa
- Tila ja toiminnot
 - Tila kaipaa kunnostusta, uudisrakennus hyvä idea
 - Vanhojen toimintojen ylläpito; eläimet ja koneet joihin voi tutustua, maalaistunnelma
 - Uusia toimintoja: nikkarointipaja, sauna yleiseen käyttöön, yhtenäisempi teemoitus tapahtumille, palveluiden ylläpito ja lisää tapahtumia
 - Laituri sai innostunutta palautetta
- Muuta
 - Lisää jalopuuistutuksia kartanoympäristön hengessä
 - Lisää puustoa joen varteen pengertä tukemaan



Kuva: Aino Karilas



LUONNOS 9.12.2019
Kartan aineisto ©:
Ortoilmakuva, Helsingin kaupunki 2019

2. Niskalan tila

Kohteen suunnitelmat saivat hyväksyviä kommentteja. Lisäksi kommentoitiin seuraavia aihepiirejä:

- Liikenne
 - Nopeusrajoitusten alentaminen
 - Kävely ja pyöräily pitäisi kieltää Kuninkaantammen tiellä, eriyttää siitä ja rakentaa pellon reunaan puuttuvilta osin kävely- ja pyöräilytie. Turvallisuus tulisi huomioida paremmin.
- Pysäköinti
 - Pysäköinti kaavan mukaiselle alueelle, nykyisen parkkipaikan voisi virallistaa, sillä rikkoo vähemmän maisemaa. Parkkipaikka tulisi maisemoida.
 - Autot tulisi parkkeerata Haltialan tilalle, ja autoilu kieltää siitä eteenpäin.
- Valaistus
 - Vähäinen valaistus koettiin positiiviseksi.
- Toiminnot
 - Ehdotetut uudet toiminnot hyvä ajatus.
- Muuta
 - Niskalan alue pusikoitunut, voisi "raivata".



3. Kellarinmäki - Vastaukset

- Kellarinmäelle ehdotetut uudet toiminnot saivat sekä kannatusta että kielteisiä kommentteja:
 - Majoitus/hostelli toisi alueelle matkailijoita/reppureissaajia
 - lisääi luontomatkailuarvoa alueelle
 - majoittuminen alueella olisi ainutlaatuista.
 - Tarvitsisi bussilinjan perille asti.
 - Ei majoitusta, se toisi alueelle liikaa ihmisiä ja maksulliset palvelut saattaisivat rajoittaa vapaata liikkumista alueella.
 - Alue säilytettävä maalaismaisemana, mahdollisuus nauttia luonnosta säilytettävä.
- Voisiko tilat olla vuokrattavissa vaikka juhlatilaisuuksiin, sauna ja lato?
- Puusto
 - Kaadettu luonnostaan kasvavia puutta, tien varteen voisi lisätä puustoa.



4. Metsäsaarekkeet

Vastauksissa korostuivat saarekkeiden luontoarvot, lisäksi kommentoitiin kuntoilu/leikkipaikka-ehdotuksia.

■ Luontoarvot

- Metsäsaarekkeista varsinkin Potmäen reunaosat ovat monipuolisia lehtoja, joiden mahdollisimman luontainen kehitys tulisi taata. Jos alueen keskiosaan jotakin kehittämistä esitetään, niin toiminta ja toteutustapa tulee olla sellaista, että parin vuoden päästä ei vaadita luonnonhoidollisia hakkuita rinne- ja reunametsissä turvallisuus- tai maisemanhoitoperusteilla. Tammiristeys sopii paremmin esitettyyn käyttöön.
- Potmäki on luontokeidas, joka tulee jättää rauhaan. Potmäen alueen jaloille lehtipuille pitäisi antaa paremmat elinmahdollisuudet ja poistaa niitä häiritsevät kuuset
- Lisää puita, lisäävät viihtyvyyttä paljon enemmän kuin mikään keinotekoinen liikunta- tai leikkipaikka.
- Saarekkeita tulisi kasvattaa istuttamalla lisää puita. Ei hoitoa tai puiden poistoa, linnut ja muut eläimet viihtyvät näissä saarekkeissa

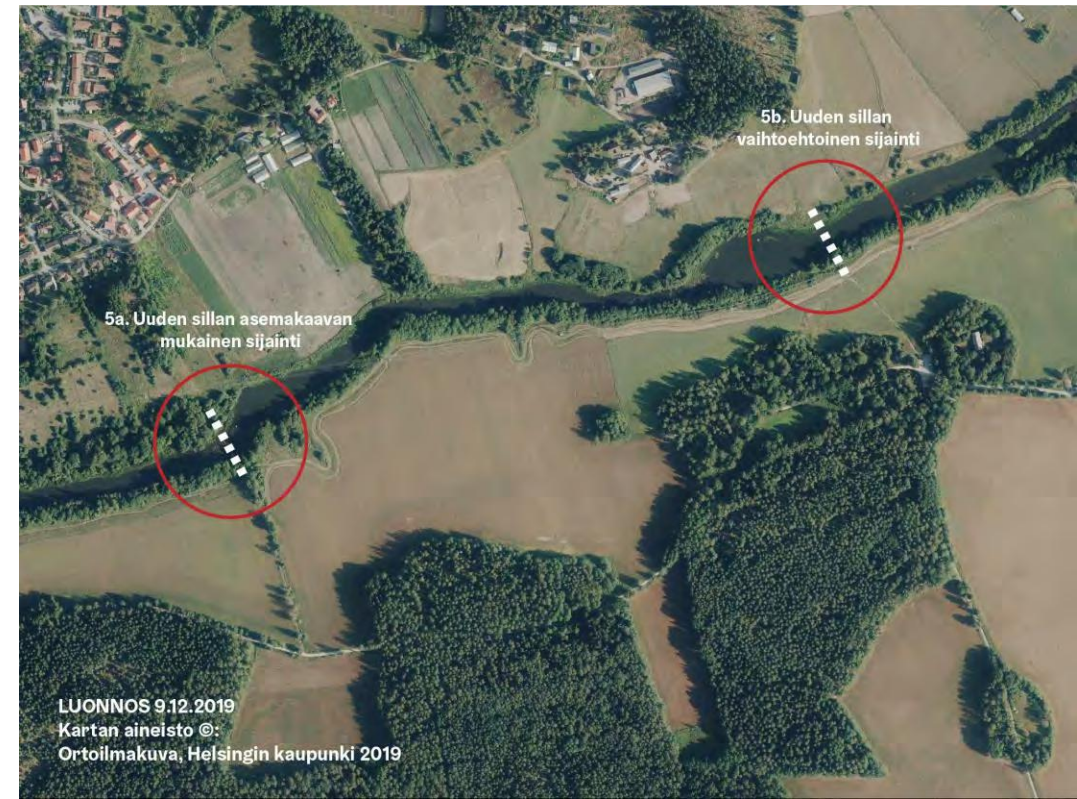
■ Kuntoilu/leikkipaikka

- Liian syrjäinen liikuntapaikaksi, kuntoilu maalaismaisemassa – liian urbaania.
- Jokin kevyt venyttelyvoimistelu/jooga paikka ja pieni kiipeily- roikkumisteline voisi sopia tammiristeykseen.
- Saarekkeet ovat arvokkaita luontokohteita, korkeintaan picnic-paikan rakentaminen.
- Tammiristeys ja Momberg hyviä kohteita pienelle rakennetulle puistolle.



5. Uusi siltayhteys

- Uuden sillan vaihtoehtoinen sijainti (B) sai enemmän kannatusta kuin asemakaavan mukainen sijainti (A). Uutta siltaa ehdotettiin myös yhdistämään Kartanonkoski ja Haltiala.
- Vastauksia, joissa uutta siltaa ei haluta ollenkaan annettiin myös
 - Hienon luontokohteen lähelle ei tulisi rakentaa luontoa ja maisemaa
 - Ruutinkoski on herkkä jopa erämainen alue, se tulee säästää.
 - Ruutinkoski säilytettävä mahdollisimman rauhallisena ja silta sijoitettava niin, että Vantaan puolen suunnitelmat linkittyvät siihen.
 - Silta ei ole välttämätön.
- Muuta
 - Jos silta ja polut rakennetaan tämä luonnonläheinen osuus Vantaanjoesta katoaa.
 - Miksi aina vain rakennetaan. Missä ovat esillä ne suunnitelmat, joissa huomioidaan pian korvaamattomien luontoarvojen varjelu?
 - Voidaanko sillan rakentamisessa turvata luonnon säilyminen ja varmistaa, ettei silta vaikuta negatiivisesti joen kalalajeihin.



6. Sisääntulo ja opastus

- Lisäopasteet koettiin tarpeellisiksi
- Suurin osa kommenteista koski liikennejärjestelyitä
 - Notaarintien ja Laamannintien välisellä tiellä on ajokielto moottoriajoneuvoille. Suunnitelmassa pitäisi joko poistaa ajokielto, tai vaihtoehtoisesti estää moottoriliikenne rakenteellisilla esteillä. - Ajokieltoa ei pidä poistaa, sillä muutoin Torpparinmäestä tulee läpiajoreitti Paloheinästä Tammistoon.
 - Tuusulanväylälle pitäisi rakentaa alikulku Laamannintien linjaa jatkaen Tuomarinkartanon maille, pyöräliikenneyhteys
 - Laamannintielle olisi hyvä saada jalkakäytävä koko matkalle, että talvella pääsisi jalkaisin Haltialaan, nyt kevyenliikenteenväylät talvisin latuina.
 - P-paikkoja kaikkiin sisääntulokohtiin ja ajokielto siitä eteenpäin rakenteellisin estein.



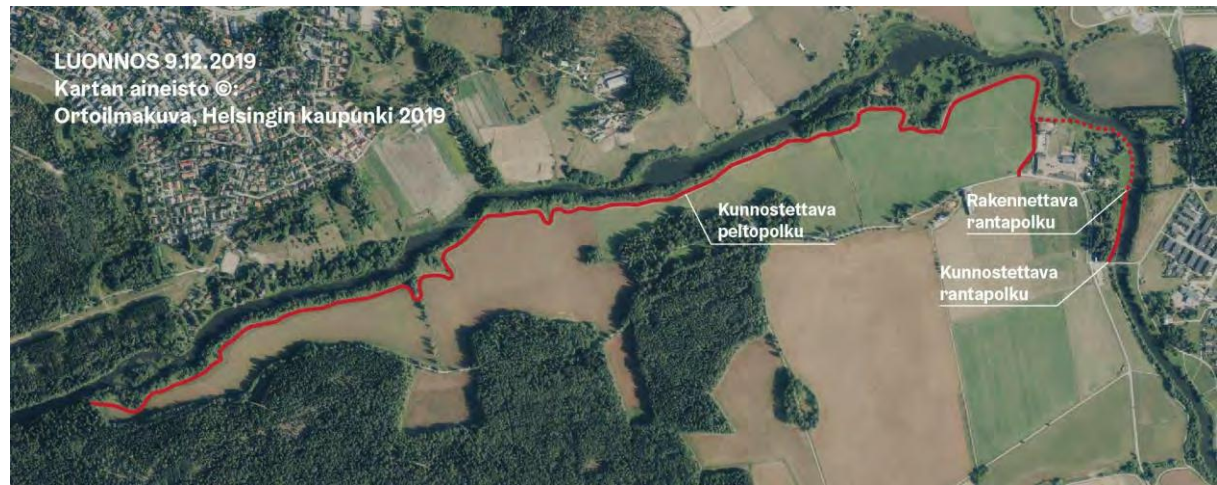
Kuva: Aino Kahilas



LUONNOS 9.12.2019
Kartan aineisto ©:
Ortoilmakuva, Helsingin kaupunki 2019

7. Polut

- Suurin osa vastaajista ei kannatta kuvattuja toimenpiteitä poluille. Polut tulisi säästää sellaisenaan, huomioiden luontoarvot ja luonnonläheisyys
 - Uusien reittien rakentamisessa on syytä olla pidättyväinen eli kaikkien ei tarvitse joka paikkaan vaivatta päästä
 - Vantaanjoen rannassa jo nyt kulkeva tallattu polku on juuri sellainen kuin luonnonläheisessä ympäristössä pitää ollakin. Nämä reitit tulisi säilyttää luonnonmukaisina virkistystarkoituksessa.
 - Ei rakennettuja polkuja, ihmiset haluavat kokea olevansa luonnossa. Kiitos, että tajuatte olla valaisematta.
- Osa vastaajista sallisi jotain toimenpiteitä
 - Säilytetään polku nykyisellään, kesällä sen vierustoja voisi niittää useammin jotta näkyvyys parempi.
 - Ehdotuksia polkujen ylläpitoon ilman kivituhkausta.
 - Rantapolkujen rakentaminen ja kunnostaminen jatkaisi hienosti joenvarressa jo ennestään olevaa ulkoilureittiä.
 - Uudet pyöräreitit ja lastenvaunureitit kauemmaksi pellolle, jotta pensasto säilyy. Nykyinen kävelyreitistö kapeana paikoillaan ja erillään näistä uusista kivituhkateistä.
 - Tärkeää, ettei poluista tule sorateitä, eli luonnonmukaisuus säilyy.
 - Ehdoton kannatus polkujen kivituhkaamiselle!
- Muuta
 - Pyöräilijöille ja jalankulkijoille olisi hyvä olla omat merkityt polut
 - Lisää roskiksia



8. Kuninkaantammentien ja Laamannintien uusi jk-yhteys

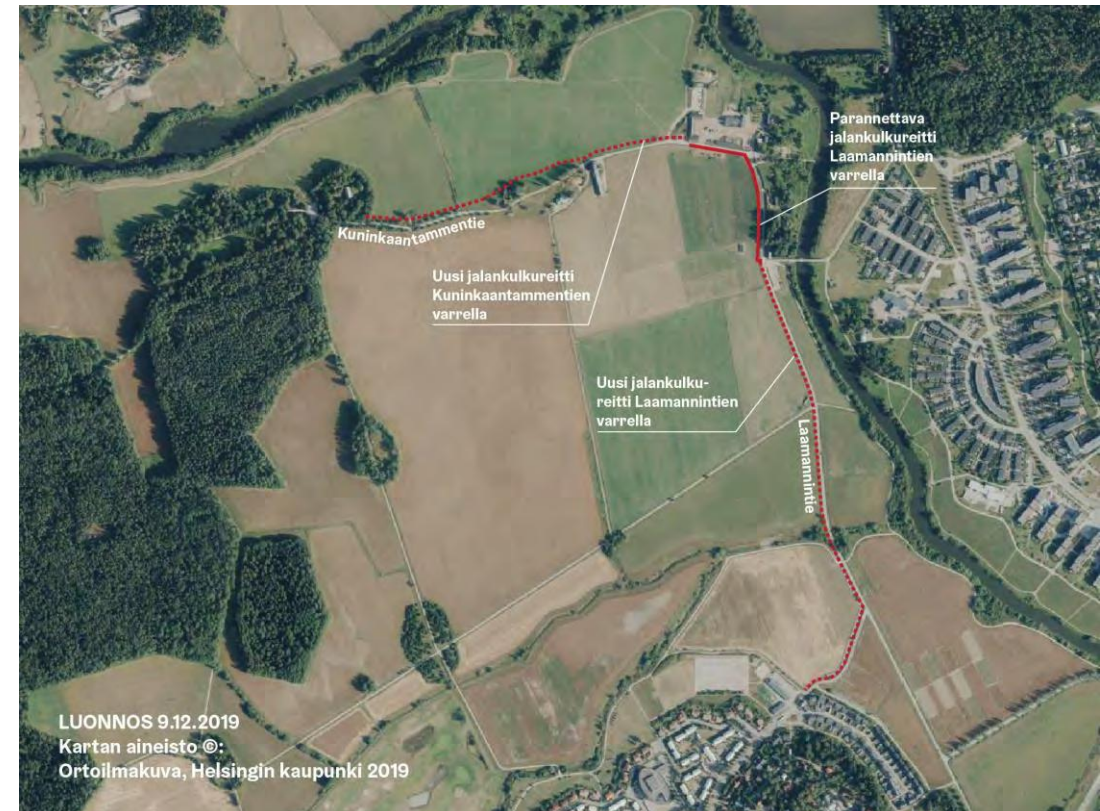
- Haltialan ja Niskalan tilojen välinen jalankulkuyhteys sai kannatusta
- Toisaalta toivottiin maalaismaiseman vaalimista ja autoilun vähentämistä
 - Nykyinen idyllinen tiemaisema olisi syytä säilyttää ennallaan etenkin Haltialan tilalta Niskalaan.
 - Kuninkaantammentie on kiva kävellä ja idyllinen "maalaistie". Uuden jalkakäytävän rakentamisen sijaan, pitäisi autoliikennettä rauhoittaa.
 - Jos rakennetaan jalkakäytävä, on vaara että autoilijoiden nopeudet nousevat.
 - Voisiko nykyisen joen ylittävän sillan jälkeen alkaa pihakatualue? Tämä nostaisi jalankulun prioriteetin korkeammaksi kuin autoilun. Autoille olisi syytä tarjota riittävästi pysäköintitilaa nykyisen sillan kohdalla, ja jo ennen sitä.
- Kuninkaantammentiestä (ja Laamannintiestä) voisi tehdä pyöräkadun

Muuta

- Kiitos, että puuston säilyttämiseen ja vihervyöhykkeen ja näkösuojapuuston lisäämiseen on kiinnitetty huomiota.

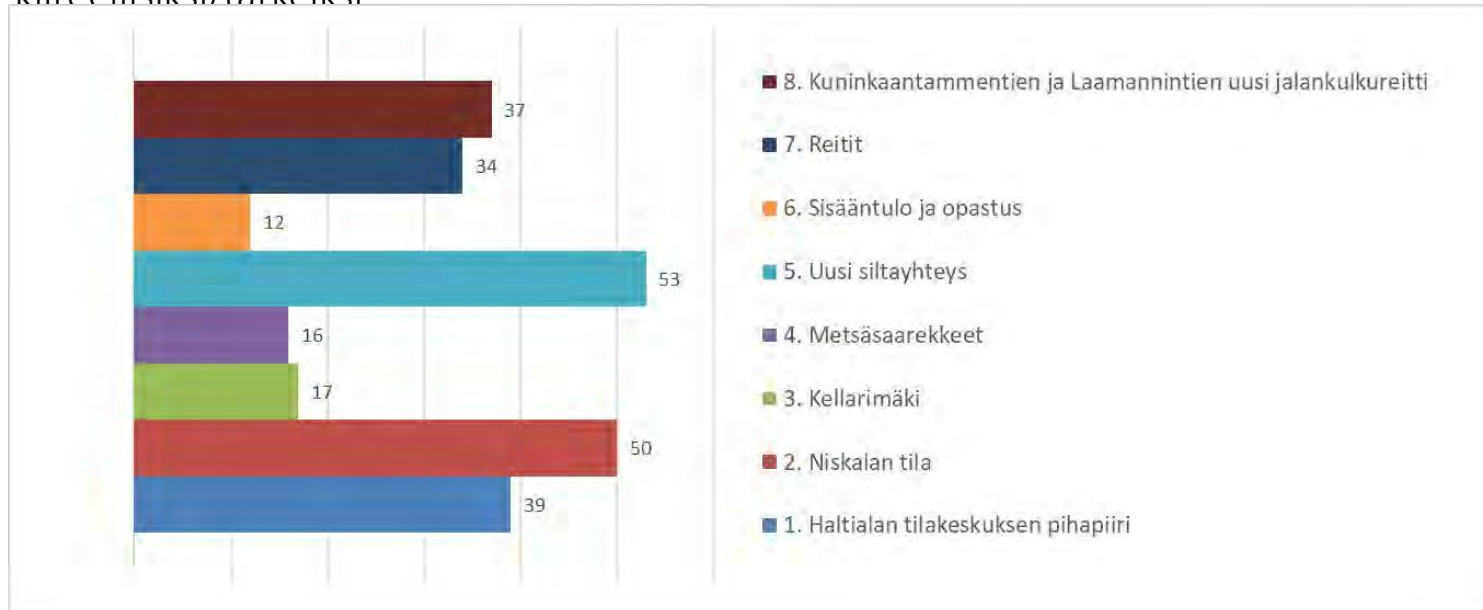


Kuva: Aino Karilas



Hanke-ehdotukset järjestykseen

- Uusi silta yhteys sai eniten 1. sijoituksia
- Niskalan tila sai eniten 2. ja 3. sijoituksia
- Haltialan tila, reitit ja uudet jalankulkureitit koettiin vähemmän kiireellisiksi/tärkeiksi
- Sisääntulo ja opastus, metsäsaarekkeet ja Kellarimäki koettiin ei niin kiireellisiksi/tärkeiksi



- Lisäksi kommentteja polkujen kivituhkapintaan, valaistukseen, liikkumiseen ja liikenteeseen liittyen.



Vuorovaikutustilaisuus Haltialassa

Haltialan Joulu- tapahtuma 15.12.2020



Vuorovaikutustilaisuus Haltialassa 1/2

- Hoito- ja kehittämissuunnitelman luonnosta esiteltiin 15.12.2019 Haltialassa järjestetyssä Haltialan Joulu- tapahtumassa, joka on suunnattu pääasiassa lapsiperheille.
- Luonnos oli nähtävillä Haltialan lampolan sisääntuloaulassa. Kiinnostuneilla oli mahdollisuus kysyä ja keskustella luonnoksesta sekä jättää kommenttinsa luonnokseen liittyen.
- Lisäksi tilaisuudessa jaettiin noin 500 kpl Kerrokantasi-verkkokyselyä mainostavaa lehtistä.
- Paikalla tilaisuudessa oli kaksi Helsingin kaupungin ja kaksi konsultin edustajaa.



Vuorovaikutustilaisuus Haltialassa 2/2

- Luonnokseen tutustuneet ja kommentteja jättäneet henkilöt olivat pääasiassa lähialueen asukkaita tai muualta tulleita alueen aktiivisia käyttäjiä.
- Luonnos sai suurimmaksi osaksi positiivista palautetta, ja alueen kehittäminen nähtiin hyvänä asiana.

Niskala

- Niskalan parkkipaikka mieluummin eteläpuolelle
- Asukkaat tuovat kontrollia
- Taideryhmiä ja harrastetoimintaa Niskalaan
- Roskis Niskalan oleskelupaikan yhteyteen (Molok hyvä)

Haltialan tilan ympäristö

- Haltialan saunan käyttö
- Haltialan laiturin kuntoon
- Latuyhteys Haltialan kahvilalle asti
- Koira-aitaus Haltialan puolelle

Metsäsaarekkeet

- Potmäen suunnitelmat, näköalatasanne tai korkea lintutorni
- Metsäsaarekkeiden penkit ja näköalapaikat hyvä ajatus
- Penkkien sijoittaminen niin, että niistä on hyvät/mielenkiintoiset maisemat

Silta

- Mieluummin silta 5a kuin 5b
- Siltayhteys olisi tärkein hanke, 5b olisi paras

Liikkuminen alueella

- Joukkoliikenteen kehittäminen hyvä asia, sähköbussi/pikkubussi olisi hyvä
- Jalankulkyhteys hyvä
- Pääreitti jalankululle talvikunnossapitoon heti täksi talveksi jo
- Jalankulun turvallisuuden parantaminen hyvä asia
- Tulva-aikainen liikenne (sisääntulo tielle sillan alla tulvii usein)
- Tuleeko mopoja jos peltopolut vahvistetaan kivituhkalla

Muuta

- Kuninkaantammen lähde umpeutunut, olisi hyvä avata
- Kellarinmäen saunan lattia rikki, vuokrasauna olisi hyvä
- Torpparinmäen puolelle olisi hyvä saada toimintaa nuorille, skeittipaikka

