

# TILINPÄÄTÖS 2018

HSLH 26.3.2019

Yhtymäkokous 28.5.2019

HSL Helsingin seudun liikenne  
Opastinsilta 6 A  
PL 100, 00077 HSL  
puhelin (09) 4766 4444  
[www.hsl.fi](http://www.hsl.fi)

Lisätietoja: Ilmari Mäkinen, osastonjohtaja, Strategia- ja hallintopalvelut  
ilmari.makinen(at)hsl.fi  
Maarit Hauskamaa, talouspäällikkö  
maarit.hauskamaa(at)hsl.fi

Copyright: Graafit ja muut kuvat: HSL

## SISÄLLYSLUETTELO

<b>1</b>	<b>TOIMINTAKERTOMUS</b>	<b>3</b>
1.1	<b>Olennaiset tapahtumat toiminnassa ja taloudessa</b>	<b>3</b>
1.1.1	<i>Toimitusjohtajan katsaus</i>	3
1.1.2	<i>HSL:n hallinto ja siinä tapahtuneet muutokset</i>	6
1.1.3	<i>Yleinen ja oman alueen taloudellinen kehitys</i>	8
1.1.4	<i>Yhteenvedo toimintavuodesta</i>	10
1.1.5	<i>Olennaiset muutokset toiminnassa ja taloudessa</i>	11
1.1.6	<i>Henkilöstö</i>	12
1.1.7	<i>Ympäristötekijät</i>	14
1.1.8	<i>Muut ei-taloudelliset asiat</i>	16
1.1.9	<i>Arvio todennäköisestä tulevasta kehityksestä</i>	17
1.1.10	<i>Arvio merkittävimmistä riskeistä ja epävarmuustekijöistä sekä mulsta toiminnan kehittymiseen vaikuttavista seikoista</i>	18
1.2	<b>Selonteko sisäisen valvonnan ja riskienhallinnan järjestämisestä</b>	<b>21</b>
1.3	<b>Tilikauden tuloksen muodostuminen ja toiminnan rahoitus</b>	<b>25</b>
1.3.1	<i>Tilikauden tuloksen muodostuminen</i>	25
1.3.2	<i>Toiminnan rahoitus</i>	26
1.4	<b>Rahoitusasema ja sen muutokset</b>	<b>28</b>
1.5	<b>Kokonaistulot ja -menot</b>	<b>30</b>
1.6	<b>Tilikauden tuloksen käsittely</b>	<b>31</b>
<b>2</b>	<b>TALOUSARVION TOTEUTUMISVERTAILUT</b>	<b>32</b>
2.1	<b>Strategisten tulostavoitteiden toteutuminen</b>	<b>32</b>
2.1.1	<i>Erinomainen asiakaskokemus</i>	33
2.1.1	<i>Tehokas runkoverkko</i>	35
2.1.2	<i>Ennakointi ja uudistuminen</i>	36
2.1.3	<i>Aktiivinen yhteistyö</i>	37
2.1.4	<i>Kestävä talous</i>	38
2.2	<b>Sitovat erät</b>	<b>40</b>
2.3	<b>Tuloslaskelmaosan toteutuminen</b>	<b>41</b>

2.3.1	Toimintatuotot .....	42
2.3.2	Toimintakulut.....	44
2.3.3	Poistot .....	47
2.3.4	Tilikauden tulos .....	47
2.4	Investointien toteutuminen .....	48
2.5	Raholtusosan toteutuminen .....	49
3	<b>TILINPÄÄTÖSLASKELMAT .....</b>	<b>50</b>
3.1	Tuloslaskelma .....	50
3.2	Raholtuslaskelma .....	51
3.3	Tase .....	52
3.4	Kuntaosuudet jakoperusteiden mukaan .....	54
4	<b>TILINPÄÄTÖKSEN LIITETIEDOT.....</b>	<b>55</b>
4.1	Tilinpäätöksen laatimista koskevat liitetiedot.....	55
4.2	Tuloslaskelman liitetiedot.....	56
4.2.1	Joukkoliikenteen lipputulot ja operointikustannukset.....	56
4.2.2	Tuloksen muodostuminen osastoittain .....	58
4.2.3	Selvitys suunnitelman mukaisten poistojen ja poistonalaisten investointien vastaavuudesta .....	59
4.3	Taseen liitetiedot.....	60
4.3.1	Taseen vastaavia koskevat liitetiedot .....	60
4.3.2	Taseen vastattavia koskevat liitetiedot .....	62
4.4	Vastuut ja vakuudet .....	65
4.5	Henkilöstöä, luottamushenkilömaksuja ja tilintarkastajan palkkiota koskevat liitetiedot .....	66
4.6	Tunnuslukujen laskentakaavat.....	68
4.7	Kuntaosuuksien jakoperusteet .....	69
5	<b>ALLEKIRJOITUKSET JA MERKINNÄT .....</b>	<b>72</b>



## 1 TOIMINTAKERTOMUS

### 1.1 Olennaiset tapahtumat toiminnassa ja taloudessa

#### 1.1.1 Toimitusjohtajan katsaus

##### **Yleinen talouskasvu tuki hyvää talouskehitystä**

Talous toteutui talousarviossa oletettua paremmin. Edelleen hyvänä jatkunut talouskasvu loi pohjaa maltilliselle kustannustason kehitykselle ja hyvin kehittyneelle tulopohjalle.

Lipputulot ylittivät talousarvion 1,5 prosentilla ja liikennöitsijöille operoinnista maksettavat korvaukset alittivat talousarvion 2,4 prosentilla. Matkustajamäärät kehittyivät hyvään suuntaan ja HSL-liikenteessä tehtiin yli 387 miljoonaa matkaa, joka oli reilut 3 prosenttia enemmän kuin edellisenä vuonna. Jäsenkuntien maksamien kuntaosuuksien subventiotaso jäi keskimäärin alle tavoitellun 50 prosentin tason. Tilikauden ylijäämäksi muodostui 1,9 milj. euroa ja HSL on tilinpäätöksessä velaton.

##### **Strategian päivitys hulptentul uuden brändin ja HSL-tarinan kirkastamiseen**

Yhtymäkokous hyväksyy hallituskausittain toiminnan kehittämistä ohjaavan strategian. HSL:n strategian päivitystyö jatkuu vuonna 2018 ja yhtymäkokous hyväksyy uuden strategian marraskuussa 2018.

Kesäkuussa julkaistiin uudistettu HSL:n brändi, slogan ja HSL-tarina. Brändimielikuva kuvaa sitä, millaisena HSL haluaa näyttyä asiakkaille. Brändimme muodostuu neljästä kokonaisuudesta:

- yksinkertainen - vaivaton ja helppo, selkeä ja ymmärrettävä,
- tässä hetkessä - reagoimme ihmisten tarpeisiin ajassa ja paikassa,
- hyvällä asialla - teemme tekoja, jotka parantavat kakkien hyvinvointia, emme tee vain itsellemme vaan myös tuleville sukupolville ja
- yhdessä - keskustelemme tasaveroisena kumppanina asiakkaidemme kanssa.

##### **Asiakastytyväisyydessä jäimme tavoitteesta**

HSL:lle erinomaisen asiakaskokemuksen tuottaminen on tärkeää. Asiakas on palveluidemme keskiössä. Asiakkaat odottavat meiltä erinomaista palvelua ja luotettavasti toimivaa joukkoliikennettä. Valitettavasti joukkoliikenteen yleisarvosana laski vuonna 2018 ja matkustajista keskimäärin 83 % oli tyytyväisiä HSL-alueen joukkoliikenteeseen. Tavoitteemme oli, että matkustajista vähintään 88 % olisi tyytyväisiä joukkoliikenteen palveluihin. Länsimetron liikenteen aloitus vaikutti selvästi asiakastytyväisyyteen ja etenkin kevätpuolella saimme matkustajilta aikaisempaa kriittistä arviota HSL-liikenteelle. Syksyn kyselyissä asiakastytyväisyys koheni, mutta ei täysin palautunut edellisen vuoden tasolle.

Myös joukkoliikenteen luotettavuus jäi alle tavoitellun tason ja aikataulun mukaan ajettuja lähtöjä oli keskimäärin 99,4 % aikataulutetuista lähdöistä. Tavoitteemme oli asetettu korkealle ja tavoitelimme, että vähintään 99,7 % aikataulutetuista lähdöistä olisi ajettu aikataulussaan. Liikenteen luo-

tettavuutta heikensi kalustopula, katutyöt ja sääolosuhteet. Myös kuljettajapulasta kärsittiin erityisesti metro- ja raitiovaunuliikenteessä, mikä on kuitenkin loppuvuotta kohden korjaantunut. Asiakkaiden tyytyväisyys metroluikenteen täsmällisyyteen nousi syksyllä merkittävästi keväästä 2018. Syksyllä kolme neljästä matkustajasta oli sitä mieltä, että metro liikennöi täsmällisesti, kun keväällä tätä mieltä oli vain kaksi kolmesta. Metron läntisellä osuudella matkustajat olivat syksyllä kevättä huomattavasti tyytyväisempiä matkanteon sujuvuuteen, liikennevälineen vaihtamiseen sekä opasteiden toimivuuteen.

Asiakastytyväisyyden kehityksestä saatiin parempia uutisia tammikuussa 2019, kun Taloustutkimuksen kyselytutkimus mittasi HSL:n brändityön tuloksia. HSL:n kokonaisimago näyttää aikuisvuonna melko positiiviselta. Selkeitä imagollisia vahvuuksia on, että HSL:n koetaan vastaajien mielestä olevan hyödyllinen ja hyvällä asialla. Parannettavaa on edelleen siinä, että palvelumme koettaisiin asiakaslähtöiseksi.

Uusi vyöhykehinnottelumalli oli tarkoitus ottaa käyttöön kesällä 2018, mutta uuden hinnottelumallin käyttöönotto siirtyi vuodelle 2019. Uudistus mahdollistaa lähialueen palvelujen käytön kuntarajoista riippumatta. Vyöhykehinnottelun etuina asiakkaalle ovat reilu hinta (hinnottelun perustuminen matkan pituuteen Helsingin keskustasta), kuntarajoista eroon pääseminen (kuntarajojen merkityksen pieneminen julkisessa liikenteessä, lähialueen palvelujen käytön parempi saatavuus kuntarajoista huolimatta), selkeys (vyöhykköiden, lipputuotteiden sekä näiden nimien selkeys: ABCD) sekä hinnottelun vastaavuus liikkujien tarpeisiin (mahdollisimman monen matkustajan tarpeisiin vastaaminen).

#### **Tulevaisuus tuo tullessaan muutoksia liikennöintiin ja digitaalisiin palveluihin**

Lähijunaliikenteen kilpailutus tulee olemaan suurin yksittäinen tarjouskilpailu, mitä joukkoliikenteessä on Suomessa järjestetty ja ensimmäinen laatuaan junaliikenteessä. Tarjouskilpailun ensimmäinen vaihe avattiin vuonna 2018 ja varsinaisen tarjouskilpailu ratkaistaan keväällä 2020.

Metroluikenteessä varaudutaan vuonna 2019 vastaamaan vyöhykehinnottelun myötä kasvavaan kysyntään jatkamalla Tapiolaan päätyvien junien liikenne Matinkylään ruuhka-aikaan. Länsimetron jatke Kivenlahteen valmistuu 2020-luvulla. HSL laati sitä ennen länsimetron jatkeen liityntälinjastosuunnitelman, joka jatkaa Matinkylään päätyvän metron liityntälinjastosuunnitelmassa esitetyjä periaatteita selkeydestä, keskittämisestä ja tiheistä vuoroväleistä.

Vuonna 2019 jatkuvat erilaiset infratyöt, jotka edellyttävät laajaa poikkeustiedottamista sekä uusista palveluista tiedottamista. Hämeentien rakennustöiden käynnistyminen vie raitiovaunut poikkeusreiteille ja Raidejokerin raiteiden rakentaminen aloitetaan. Länsimetron liikennöintiä osaltaan helpottaa Tapiolan bussiterminaalin avautuminen, mikä tulee selkeästi parantamaan vaihtoyhteyksiä Tapiolassa. Keväällä jatkuvat katutyöt myös Pasilassa.

Jatkamme digitaalisten palveluiden kehittämistä vahvasti seuraavalla kaudella. Kehitämme HSL-sovelluksen lippu-, reittiopas- ja viestintäominaisuuksia entistä kattavammiksi. Vuonna 2019 otamme käyttöön uudistetun HSL.fi-verkkopalvelun, jossa alemmin erilliset HSL.fi ja Reittiopas yhdistyvät saumattomaksi palvelukokonaisuudeksi. Lähimaksun käyttöönottoon liikennevälineissä valmistaudutaan pilottimalla lähimaksamista rajatussa ympäristössä. Lähimaksaminen on ensimmäinen askel kohti tunnistepohjaista matkustamista. Tulevaisuuden tunnistepohjaisessa järjestel-



mässä matkustusoikeutta hallitaan fyysisen matkakortin, rahastuslaitteen tai matkapuhelimen sijaan taustajärjestelmässä.

Kestävä talouspohja ja asiakkaiden tarpeiden kuunteleminen auttavat meitä kehittämään palveluitamme entistä paremmin HSL-alueen asukkaita palvelevaksi kokonaisuudeksi.

**Lähde mukaan - parhaat matkat tehdään yhdessä!**

Suvi Rihniemi  
Toimitusjohtaja

### 1.1.2 HSL:n hallinto ja siinä tapahtuneet muutokset

#### HSL:n hallitus 1.1. – 31.12.2018

Jäsen	Henkilökohtainen varajäsen
Tatu Rauhamäki (Kok./H), pj. (1.1.–28.8.2018)	Sini Jokinen (Kok./H)
Risto Rautava (Kok./H), pj. (29.8.–31.12.2018)	
Sirpa Hertell (Vihr./E) vpj.	Saara Hyrkkö (Vihr./E)
Antti Aarnio (SDP/E)	Riitta Ollila (SDP/V)
Alvilina Alametsä (Vihr./H)	Tuomas Rantanen (Vihr./H)
Mika Helenius (Kok./E)	Ulla Palomäki (Kok./E)
Tarja Kantola (SDP/H)	Samuli Isola (SDP/Ke)
Sirpa Kauppinen (Vihr./V)	Sanna Tuhkunen (Vihr./T)
Hanna Mithiku (Vas./H)	Karl Käiviä (Vas./H)
Dennis Pasterstein (Kok./H)	Sanna Hämäläinen (Kok./H)
Jaana Pelkonen (Kok./H) (1.1.–29.5.2018)	Tarik Ahsanullah (Kok./H)
Iida Haglund (Kok./H) (30.5.–31.12.2018)	
Kristian Rehnström (RKP/V.)	Kicka Lindroos (RKP./Si)
Sakari Rokkanen (Kok./V)	Nina Merjola-Repo (Kok./V)
Pekka M. Sinisalo (Sin./Ki)	Pasi Luukkonen (PS/V)
Ville Ylikahri (Vihr./H)	Aino Tuominen (Vihr./H)

H (Helsinki)  
E (Espoo)  
V (Vantaa)  
Ke (Kerava)  
Ki (Kirkkonummi)  
Si (Sipoo)  
T (Tuusula)

**Kuntayhtymän hallituspaikkojen kuntajako tilikaudella 2018 oli seuraava:**

Helsinki	7
Espoo	3
Vantaa	3
Kirkkonummi	1
<b>paikkoja yhteensä</b>	<b>14</b>

**Kuntayhtymän hallituksen poliittiset voimasuhteet tilikaudella 2018 olivat seuraavat:**

Kansallinen kokoomus (Kok.)	5
Vihreä Liitto (Vihr.)	4
Suomen Sosialidemokraattinen Puolue (SDP)	2
Sininen tulevaisuus (Sin.)	1

Vasemmistoliitto (Vas.)	1
Ruotsalainen kansanpuolue (RKP)	1
<b>palkkoja yhteensä</b>	<b>14</b>

#### Hallituksen asiantuntijajäsenet 1.1. – 31.12.2018

Asiantuntija	Varajäsen
Pormestari Jan Vapaavuori, Helsinki	Apulaispormestari Anni Sinnemäki Kaupunkiympäristön toimialajohtaja Mikko Aho
Kaupunginjohtaja Jukka Mäkelä, Espoo	Teknisen toimen johtaja Olli Isotalo Hallinto- ja kehittämisjohtaja Harri Kivinen
Apulaiskaupunginjohtaja Hannu Penttilä, Vantaa	Kaupungininsinööri Henry Westlin
Kunnanjohtaja Tarmo Aamio, Kirkkonummi	
Pormestari Arto Lindberg, Tuusula	Kansliapäällikkö Harri Lipasti
Kaupunginjohtaja Kirsi Rontu, Kerava	Liikenneinsinööri Erkki Vähätörmä
Kunnanjohtaja Mikael Grannas, Sipoo	Talous- ja hallintojohtaja Pekka Laitasalo (1.1. – 10.9.2018) Talousjohtaja Pekka Kivilevo (11.9. – 31.12.2018)
Kaupunginjohtaja Christoffer Masar, Kauniainen	Yhdyskuntatoimen johtaja Marianna Harju
Kunnanjohtaja Juha-Pekka Isotupa, Siuntio	Sivistystoimenjohtaja Jukka Pietinen

#### HSL:n tarkastuslautakunta 1.1. – 31.12.2018

Jäsen	Henkilökohtainen varajäsen
Ilkka Malmivaara (Kok./V) pj.	Mia Lindell (Kok./V)
Eini Aho (Vihr./E) vpj.	Tony Hagerlund (Vihr./E)
Petteri Auvinen (SDP/H)	Eija Paananen (SDP/H)
Hannele Luukkainen (Kok./H)	Perttu Hillman (Kok./H)
Vesa Virri (Vihr./H)	Sari Näre (Vihr./H)

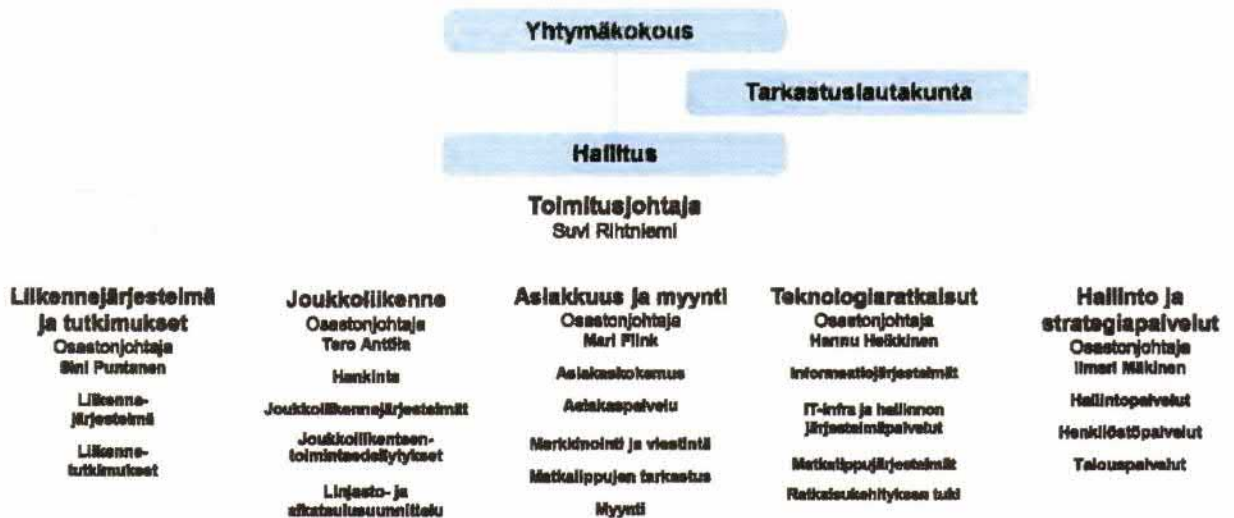
#### HSL:n organisaatio

Kuntayhtymän ylintä päätösvaltaa käyttää yhtymäkokous. Tilivelvollinen toimielin on hallitus ja tiivelvollisia viranhaltijoita toimitusjohtaja sekä osastojen johtajat.

HSL:ään kuuluu yhdeksän jäsenkuntaa: Helsinki, Espoo, Kauniainen, Kerava, Kirkkonummi, Sipoo, Siuntio, Tuusula ja Vantaa. Perussopimuksen mukaan HSL voi laajentua kattamaan Helsingin seudun 14 kuntaa. HSL vastaa liikennejärjestelmäsuunnittelusta näiden 14 kunnan alueella.

Yhtymäkokouksen valitsemana tilintarkastajana tilikauden aikana toimi tilintarkastusyhteisö BDO Oy ja vastuullisena tilintarkastajana KHT, JHT Tiina Lind.

HSL:n organisaatorakenne muuttui edellisen kerran vuonna 2017. Vuoden 2018 aikana organisaatorakenteeseen ei tehty muutoksia, mutta Teknologiaratkaisut –osaston rakenteen muutosta valmisteltiin ja muutokset tulivat voimaan vuonna 1.1.2019.



Kuvio 1. HSL:n organisaatiokaavio 2018

### 1.1.3 Yleinen ja oman alueen taloudellinen kehitys

#### Yleinen talouden kehitys

Suomen talouden tuotanto lisääntyi vuonna 2018 laajalla sektorilla, vaikka kasvuvauhti hidastui edellisvuodesta. Talousarviota laadittaessa (10/2017) odotettiin Suomen talouden kasvavan 2,1 % vuonna 2018. Tilastokeskuksen ennakkotietojen mukaan bruttokansantuote kasvoi 2,3 %, jolloin vuodesta 2017 näyttää muodostuneen suhdannenousun nopein kasvuvaihe. Maailmankaupan ennustetaan nykyisestä edelleen hidastuvan kaupan esteiden lisääntyessä, josta seurauksena investointien kasvun ennustetaan hidastuvan selvästi vuonna 2019 ja erityisesti rakennusinvestointien odotetaan kääntyvän laskuun. Vuonna 2019 talouden ennustetaan kasvavan enää 1,5 %.

Työllisyyden kasvu oli vuoden 2018 aikana jopa nopeampaa kuin mitä taloudellisen aktiiviteetin perusteella voisi olettaa. Koko vuoden työllisyysaste nousi lähes 72,0 %:iin. Vaikka työvoiman tarjonta koko talouden tasolla on riittävää, työnantajilla on pulaa erityisesti rakentamisen ja kiinteistöpalvelujen ammattilaisista sekä informaatio-, sosiaali- ja terveyspalvelujen asiantuntijoista. Rekrytointivajeesta kärsiviä aloja voidaan auttaa panostamalla osaamiseen ja koulutukseen, parantamalla työn tekemisen kannustimia sekä lisäämällä työperäistä maahanmuuttoa. Viime kädessä pula tarvittavasta osaamisesta voi johtaa työvoimapulasta kärsivillä aloilla korkeampaan palkkatasoon.

Hintojen nousu on ollut edellisvuotta laaja-alaisempaa ja siihen vaikuttivat myös muutokset välillisessä verotuksessa, mikä kiihdytti inflaatiota arviolta 0,4 %-yksikköä. Kuluneena vuonna raakaöljyn hinta on ollut edellisvuotta korkeammalla tasolla ja myös sähkön hinta lähti selvään nousuun vuoden puolivälistä lähtien. Vuoden 2018 keskimääräinen inflaatio oli 1,1 %.



Euroalueella korkojen kehitys on jatkunut maltillisena ja lyhyet markkinakorot ovat edelleen negatiivisia, mutta sekä lyhyiden että pitkien korkojen odotetaan vähitellen vuoden 2019 aikana nousevan Euroopassa inflaation kiihtyessä. Yhdysvalloissa korot ovat nousseet inflaation kiihdyttyä ja keskuspankin odotetaan jatkavan rahapolitiikan kiristämistä.

Hyvä suhdannetilanne ja menojen kasvua hillitsevät toimet ovat vahvistaneet julkista taloutta ja julkisen talouden velan suhteessa BKT:hen odotetaan edelleen laskevan. Julkisen talouden odotetaan kuitenkin vähitellen helkentävän 2020-luvulle tultaessa, kun talouskasvu hidastuu ja sopeutus-toimet päättyvät. Julkisessa taloudessa on pitkällä aikavälillä kestävyysvaje, joka johtuu mm. väestön ikääntymisen luomista merkittävistä paineista, kun samaan aikaan veroilla hyvinvointipalvelut ja sosiaaliturvan rahoittavan työikäisen väestön määrä vähenee. Valtiontalous on julkisen talouden alasektoreista alijäämäisin ja mahdollisesti 2020-luvulla aloitettava maakuntahallinto on alijäämäinen.

Lähteet: VM taloudellinen katsaus talvi 2018 (17.12.2018), Findikaattori/Tilastokeskus.

### **Helsingin seudun aluetalouden kehitys**

Helsingin seudulla asui Tilastokeskuksen ennakkotietojen mukaan vuoden 2018 lopulla 1,494 milj. asukasta, josta pääkaupunkiseudun kehyskuntien osuus oli noin 323 000 asukasta. Seudun asukasmäärä kasvoi ennakkotiedon mukaan vajaalla 20 000 asukkaalla edellisvuodesta (noin prosentilla). Pääkaupunkiseudun osuus koko maan väestöstä on nyt noin 21 % ja väestönkasvun ennustetaan lähivuosina jatkuvan tasaisella reilun prosentin vuosivauhdilla.

Koko maassa väestönkasvu hidastui ulkomaisen muuttovoiton pienentyessä ja syntyvyyden las-  
kiessa. Myös Helsingin seudun väestön kasvu on hieman hidastunut muuttovoiton kutistuuessa edellisvuodesta. Ennakkotietojen mukaan seudun muuttovoitto väheni noin kymmenellä prosentilla, joka johtui Helsingin ja Espoon muuttovoiton pienenemisestä. Vantaan muuttovoitto kasvoi 13 % ja KUUMA-kuntien 40 %.

Seudun sisäisessä muuttoliikkeessä pääkaupunkiseudun kunnista Vantaa sai edellisvuoteen verrattuna enemmän muuttovoittoa, kun Helsinki menetti asukkaita. KUUMA-kuntien muuttovoitto pääkaupunkiseudulta pieneni vuosina 2007-2016, mutta liikehdintä pääkaupunkiseudun ja KUUMA-kuntien välillä on sittemmin vilkastunut ja KUUMA-kuntien muuttovoitto jatkoi kasvuaan edelleen vuoden 2018 aikana. Muuttoliike pääkaupunkiseudulta KUUMA-kuntiin kääntyi uudelleen nousuun, kun aiempaa harvasta muutti pääkaupunkiseudulle ja samalla poismuuttojen määrä on kasvanut.

Helsingin seudun tuotannon kasvu jatkui vuoden 2018 kolmannella neljänneksellä vahvasti noin kolmen prosentin tasolla, joka oli noin prosenttiyksikön suurempaa tasoa kuin koko maan tuotannon kasvu. Kasvu kohdistuu lähes kaikille toimialoille. Hintojen nousu kuitenkin vaimensi hieman tuotannon reaalista nousua. Talouden nousu jatkui kuitenkin vahvana niin teollisuudessa, rakentamisessa kuin useilla palvelualoilla. Työllisyysaste Helsingin seudulla alkoi jälleen kasvaa viime vuoden aikana. Toisaalta myös avoimien työpaikkojen määrä on jatkanut kasvuaan ja syyskuun lopussa Helsingin seudulla oli 11 % enemmän avoimia työpaikkoja kuin vuotta aiemmin. Työttömyysaste Helsingin seudulla oli syyskuun lopussa 8,2 % eli lasku edellisvuodesta oli noin 1,3 prosenttiyksikköä.

HSL:n kustannuskehitykseen energian hintojen kehityksellä on merkittävä vaikutus. Toimintakuluista 70 % on joukkoliikenteestä maksettavia operointikustannuksia. Joukkoliikenteen operointikustannuksista edelleen yll puolet on bussiliikenteestä maksettavia kustannuksia, joihin polttoaineiden hintakehityksellä on suuri vaikutus. Raakaöljyn hintamuutokset näkyvät dieselin hinnassa lyhyellä viiveellä ja hintakehitys heittelehti vuoden aikana nousuista loppuvuoden uuteen laskuun. Korkotason alhaisuus vaikutti erityisesti juna- ja raitiovaunukalustosta maksettavien korvausten suuruuteen. Myös yhteiskuntasopimuksen kautta saavutetut palkkaratkaisut tukivat HSL:n maltillista kustannuskehitystä vielä tilikaudella 2018. Joukkoliikenteen kustannustason oletettiin talousarviolta laadittaessa nousevan ja talousarvio vuodelle 2018 laadittiin keskimäärin 0,9 %:n joukkoliikenteen kustannustason nousuun perustuen. Toteutunut joukkoliikenteen kustannustaso oli hieman talousarviossa arvioitua korkeammalla tasolla ja se ylitti edellisen vuoden kustannustason keskimäärin 1,4 %:lla.

Lähteet: Helsingin seudun suunnat 4/2018 (12.12.2018), Tilastokeskus 16.2.2019, HSL.

#### 1.1.4 Yhteenveto toimintavuodesta

Vuoden 2018 toimintatuotot ylittivät talousarvion 6,4 milj. eurolla (0,9 %). Ylitys johtui pääosin lipputulosten talousarviossa arvioitua paremmasta kehityksestä. Lipputulot ylittivät talousarvion 5,6 milj. eurolla (1,5 %). Erityisen hyvin kehittyivät PKS-seutuliikenteestä kerätyt seutulipputulot, jotka ylittivät talousarvion 4,5 milj. eurolla (3,2 %). Lipputulosta lähes puolet (45 %) kerätään Helsingin sisäisistä lipulista, jotka jäivät hieman talousarviosta alittaen talousarvion 1,1 milj. eurolla (0,6 %). Vuoden 2018 kuluessa HSL:n mobiilisovellus on kerännyt helppoudellaan ja kätevyydellään huomattavaa suosiota uutena lipunmyyntikanavana asiakkaiden keskuudessa. Sovelluksen kautta tapahtuva kertalippumyynti on kasvanut merkittävästi ja se on lisännyt koko kertalippumyynnin määrää. Helsingin sisäisten lipputulosten kehitykseen vaikutti erityisesti kertalippujen hinnanalennus, kun mobiilikertalipun hinta alennettiin vuoden alussa arvolippujen hintatasoon.

Yhtymäkokous hyväksyi 27.11.2018 talousarvioon tehdyn muutoksen toimintakuluihin, jolloin kuntien laskuttamiin joukkoliikenteen infrakorvauksiin tehtiin 0,3 milj. euron tarkistus. Toimintakulut jäivät muutetusta talousarviosta 14,3 milj. euroa (2,0 %). Talousarvion alitus johtui pääosin liikennöitsijöille maksettavista operointikustannuksista, jotka jäivät 12,3 milj. euroa (2,4 %) alle talousarvion. Metro- ja bussiliikenteen operointikustannuksiin tehtiin talousarviolta laadittaessa ylimääräisiä varauksia, jolla varauduttiin länsimetron aloituksen mahdollisiin poikkeus- ja häiriötilanteisiin. Näitä varauksia ei tarvinnut täysimääräisinä käyttää. Lisäksi edelleen alhaisena jatkunut korkotaso toi säästöjä kalustosta maksettaviin pääomakorvauksiin erityisesti junaliikenteessä. Muut palvelujen ostot jäivät talousarviosta 2,2 milj. eurolla (5,7 %). Muissa ulkopuolisten palvelujen ostoissa säästöä syntyi pääosin laitehuoltokustannuksista (2,0 milj. euroa), joka johtui lippu- ja informaatiojärjestelmän laitetakuiden siirtymisestä, jolloin laitehuolloista ei vielä jouduttu maksamaan suunnittelussa määrin.

Rahoitustuotot ja kulut jäivät positiiviseksi, ollen 0,1 milj. euroa, kun talousarviossa varauduttiin hieman alle 0,1 milj. euron nettokustannuksiin. Rahoituslaitosten periessä negatiivisia talletuskorvoja maksuliiketeileiltä, HSL on sijoittanut ylimääräisiä kassavaroja hajauttaen ne eri rahastoihin ja yhdelle määräraakaistalletustilille. Ulkopuolista rahoitusta ei ole tarvittu tilikauden aikana ja HSL on tilinpäätöksessä velaton.



Vuosikatteeksi muodostui 19,7 milj. euroa kun muutetussa talousarviossa varauduttiin 1,1 milj. euron alijäämävaiheeseen. Suunnitelman mukaiset poistot olivat 17,8 milj. euroa ja ne alittivat talousarvion 2,3 milj. eurolla. Allitus Johtui erilaisten järjestelmäinvestointien siirtyneistä valmistumisaikatauluista. Tilikauden tulos jäi 1,9 milj. euroa ylijäämäiseksi kun talousarviossa varauduttiin 21,2 milj. euron alijäämävaiheeseen. Tilikauden ylijäämä kirjataan edellisten vuosien yli-/alijäämätilille. Kertyneet kumulatiiviset ylijäämät ovat tilikauden lopussa 73,8 milj. euroa, jonka käytöstä päättävät kuntayhtymän jäsenkunnat.

HSL:n investoinnit liittyvät pääosin lippu- ja informaatiojärjestelmä uudistuksen loppuunsaattamiseen ja erilaisten digitaalisten palveluiden kehittämiseen. Uusiin investointeihin sijoitettiin tilikaudella yhteensä 14,8 milj. euroa. Investoinneista hieman yli puolet, 7,7 milj. euroa, liittyi lippu- ja informaatiojärjestelmän kustannuksiin. Erilaisia digitaalisia kuluttajapalveluita kehitettiin 3,0 milj. eurolla.

HSL:n omavaraisuusaste tilikauden lopussa oli 51,8 %. Jäsenkuntien keskimääräiseksi subventioasteeksi muodostui 47,5 %, joka kertoo siitä, miten suuri osuus HSL:n kustannuksista katetaan jäsenkuntien maksamilla kuntaosuuksilla. Loput kustannuksista katetaan asiakkailta perittävillä matkalipputulolla ja muilla tuloilla. HSL ei tavoittele toiminnallaan voittoa.

### **1.1.5 Olennaiset muutokset toiminnassa ja taloudessa**

#### **Tuusula ja Sluntio liittyivät HSL:n jäseniksi**

HSL:ään liittyi vuoden 2018 alussa kaksi uutta jäsenkuntaa, kun Tuusula ja Sluntio liittyivät HSL:n jäseniksi 1.1.2018 alkaen. HSL:ään kuuluu nyt yhdeksän jäsenkuntaa. Perussopimuksen mukaan HSL voi laajentua kattamaan kaikki Helsingin seudun 14 kuntaa.

#### **Strategia hyväksyttiin yhtymäkokouksessa**

HSL:n perussopimuksen mukaan kuntayhtymän strategia hyväksytään hallituskausittain. HSL:n hallitus päätti joulukuussa 2017 hyväksyä omalta osaltaan HSL:n toiminnan kehittämistä ohjaavan strategian. Strategiatyön tavoitteena oli luoda uudistettu, innostava ja konkreettinen HSL:n strategia, joka vastaa toimintaympäristön ja asiakastarpeiden muutoksiin ja joka menee aidosti arkeen. Samalla toiminta- ja henkilöstöstrategia integroitiin vahvemmin suunnitteluun, toimintaan, johtamiseen ja seurantaan. Strategia uudistuksen myötä HSL:n visuaalinen ilme ja brändi päivitettiin vuoden 2018 aikana ja perussopimuksen mukaisesti HSL:n yhtymäkokous hyväksyi lopullisesti uuden strategian kokouksessaan 27.11.2018.

#### **Hallintosääntöä päivitettiin ja sidonnaisuusilmoitukset julkaistiin netissä**

HSL:n hallintosääntöön on koottu keskeiset säännökset hallinnon ja toiminnan järjestämisestä, päätöksentekosta ja hallintomenettelystä sekä yhtymäkokouksen toiminnasta. HSL:n yhtymäkokous hyväksyi 27.11.2018 päivitetyn hallintosäännön, joka astui voimaan 1.12.2018. Keskeiset muutokset liittyivät hallituksen ja toimitusjohtajan tehtäviin sekä asiakirjojen allekirjoittamiseen.

Kuntalain 84 §:n 2 momentin mukaan sidonnaisuuksista tehtävät ilmoitukset päivitettiin ja hyväksyttiin HSL:n tarkastuslautakunnassa 18.1.2018. Sidonnaisuusilmoitukset on julkaistu HSL:n verkkosivulla.

### Talousarviomuutos infrakorvauksen tarkistuksen johdosta

Yhtymäkokouksessa 27.11.2018 käsiteltiin talousarviomuutos, jossa tarkennettiin Espoolle maksettavia infrakorvauksia 0,3 milj. eurolla. Talousarviomuutos ei aiheuttanut muutoksia yhtymäkokouksen alemmisiin hyväksymiin sitoviin eriin. Talousarviomuutos käsiteltiin yhtymäkokouksessa, koska kuntien ja HSL:n välisissä infrasopimuksissa on sovittu, että Infralaskutus perustuu HSL:n talousarvioon ja olennaiset muutokset laskutukseen käsitellään kuntayhtymässä talousarviomuutoksena.

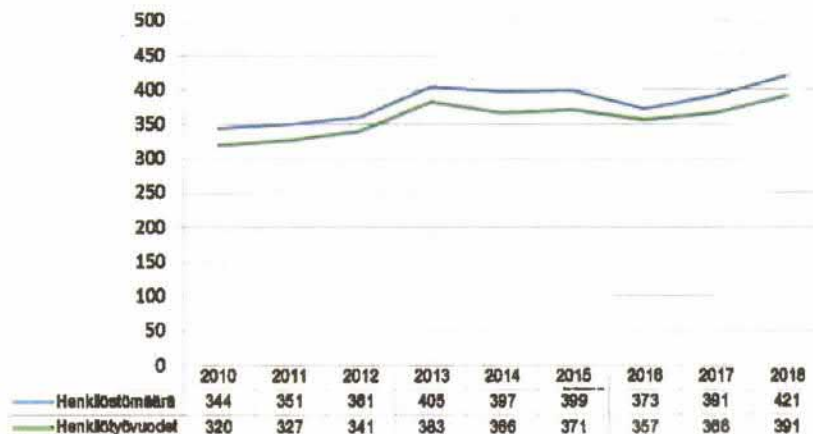
### 1.1.6 Henkilöstö

#### Digitaalisten palveluiden kehittäminen edellytti uutta henkilöstöä

HSL:n palveluksessa oli vuoden lopussa 421 työntekijää (30 työntekijää enemmän kuin edellisen vuoden lopussa). Henkilöstöstä vakituisia oli 89 % ja määräaikaisia 11 %. Vakinaisten määrä kasvoi edellisestä vuodesta 24 henkilöllä ja määräaikaisten kuudella henkilöllä. Henkilöstöstä miehiä oli 42 % ja naisia 58 %, henkilöstön keski-ikä oli 42,6 vuotta. Vuoden 2018 henkilöstökustannuksia vastaava työpanos oli 391 henkilötyövuotta (25 htv/6,8 % enemmän kuin edellisenä vuonna).

HSL:ään rekrytoitiin 38 uutta työntekijää vakituiseseen palvelu-suhteeseen (edellisenä vuotena 28 työntekijää). Uusia työntekijöitä rekrytoitiin pääasiassa asiiantuntija- ja asiakaspalvelutehtäviin. Suurin osa uusista asiiantuntijoista vahvistaa Teknologiaratkaisut -osaston digitaalisten palveluiden kehittämiseen tarvittavaa osaamista. Määräaikaisten työntekijöiden tarve on suurin asiakaspalveluissa, jossa sesonkivaihtelut määrittävät henkilöstötarvetta. HSL:n työtehtävärakenne on muuttunut vuosien saatossa enemmän asiiantuntijatyötä painottavaksi. HSL:n aloittaessa toimintansa työtehtävistä 36 % oli asiiantuntijatyötä, kun vuoden 2019 alkaessa asiiantuntijatyön osuus on jo noin 43 %.

Henkilöstön keskimääräinen palvelusaika oli 8,7 vuotta (edellisenä vuotena 8,4 vuotta). Lähtövaihtuvuus oli 4,3 %, edellisenä vuotena lähtövaihtuvuus oli 4,8 % (lähtövaihtuvuus kertoo irtisanoutuneiden määrän suhteessa vakituisen henkilöstön määrään, se ei sisällä eläkkeelle jääneitä).



Kuvio 2. Henkilöstömäärän kehitys 2010-2018

### **Palkitsemiskäytännöt vahvistavat toimintakulttuuria**

HSL:ssä on käytössä tulokorttiin perustuva tulospalkkiojärjestelmä ja kertapalkitseminen. Kertapalkitseminen on esimiehen työkalu, jonka tavoitteena on luoda halutun laista toimintakulttuuria, vahvistaa oikeansuuntaista työtapaa sekä osoittaa arvostusta arjessa.

### **Asiakaslähtöisyys teemana osaamisen kehittämisessä**

Toimintavuoden aikana satsattiin henkilöstön osaamisen kehittämiseen sekä toiminnan kehittämiseen. Talon ulkopuolelta hankittavaan koulutukseen käytettiin 442 367 €, keskimäärin 1051 € työntekijää kohti. Kustannukset kasvoivat jonkin verran edellisen vuoden tasoon nähden (2017: 329 380 €, 842 €/tt).

Strategialähtöisesti tärkeimpiä teemoja olivat asiakaslähtöisyyden kehittäminen sekä projekti- ja palvelujohtaminen. Asiakaslähtöisyys on otettu osaksi arkea, se on linkitetty moneen tekemiseen. HSL:ssä koulutettiin kymmenen asiakaskokemuksen lähettilästä, joiden tavoitteena oli kehittää työkaluja edistämään asiakaslähtöisyyttä HSL:ssä. Osana koulutusta järjestettiin asukastyöpajoja, joissa asiakkaat pääsivät kuulemaan ajankohtaisista aiheista sekä osallistumaan mm. Kirkkonummen linjastosuunnitteluun.

Henkilöstökyselyn tuloksista selvisi, että 86 % henkilöstöstä koki, että heidän osaamisensa on riittävää omaan tehtäväänsä. 68 % henkilöstöstä koki, että heillä on hyvät mahdollisuudet kehittyä työssään. 14 henkilölle tarjoutui mahdollisuus kehittää osaamistaan vaihtamalla tehtäviä talon sisällä.

### **Henkilöstön työtyytyväisyyttä lisäsi arvostuksen kokemus**

Henkilöstön työtyytyväisyyttä mitataan vuosittain toteutettavalla henkilöstökyselyllä. Vuonna 2018 68 % henkilöstöstä oli innostunut työstään. Innostusta lisäsi mm. kokemus siitä, että työntekijää arvostettiin omassa työryhmässä.

Mittari (henkilöstökysely, asteikko 1-5)	2018	2017
Yhteistyö	4,04	4,04
Johtaminen ja esimiestyö	3,89	3,96
Oma työ	3,80	3,85
Asiakaslähtöisyys	3,73	3,63
Työnantajan arviointi	3,71	3,77
Organisaation toimivuus: oma työyksikkö	3,71	3,75
Organisaation toimivuus: HSL	3,10	3,18
<b>Kokonaisarvosana</b>	<b>3,75</b>	<b>3,78</b>



### 1.1.7 Ympäristötekijät

#### Liikenteen kasvu ohjataan kestäviin kulkumuotoihin

HSL:n strategia korostaa kestävästä kehityksestä, matkustajien sujuvaa arkea ja maailman toimivimman kaupunkiseudun kehittämistä. Helsingin seutu kasvaa kovaa vauhtia. Seudulla ennustetaan olevan vuonna 2050 yli kaksi miljoonaa asukasta ja miljoona työpaikkaa. Seudulla tehdään tuolloin noin 5,7 miljoonaa päivittäistä matkaa. Sillä, miten paikasta toiseen liikutaan, on suuri merkitys ympäristön, terveyden ja turvallisuuden kannalta. HSL on tehnyt kestävästä kehityksestä toimenpidesitoumuksen ja tavoitteemme on ohjata kasvu kestäviin kulkumuotoihin: joukkoliikenteeseen, kävelyn ja pyöräilyyn. Tiivis kaupunkirakenne tukee kestävästä liikkumisesta sekä vähentää liikkumistarvetta ja tieliikenteen kasvupaineita ja parantaa siten elinkeinoelämän kuljetusten toimivuutta.

#### Pyöräbaanoiden ja liityntäpysäköinnin konseptit uusittiin

Vuonna 2018 pääkaupunkiseudulla oli käytössä jo 2 550 kaupunkipyörää. Pyörämatkoja poljettiin yli 3 miljoonaa. Erityisen suosittua palvelua oli Helsingissä, jossa pyörien käyttöaste on kansainvälisestikin verrattuna korkea, noin 9 matkaa jokaisella pyörällä päivässä. Muualla maailmassa pyörillä tehdään yleensä noin 4 matkaa päivässä. Helsingissä käynnistetty kaupunkipyöräpalvelu laajeni kesällä 2018 Espooseen, jonne asennettiin 105 kaupunkipyöräasemaa. Pääosa Espoon asemista on metroasemien ympäristössä ja Leppävaarassa.

HSL:n koordinoimana kehitettiin pyöräbaanoiden sekä liityntäpysäköinnin asiakaskokemuksiin uudet konseptit, jotka laadittiin yhteistyössä kuntien, sidosryhmien ja asukkaiden kanssa. Baanakonseptissa on määritelty, millaisista asioista baanan käyttöllisyys ja käyttökokemus muodostuvat: millaisia ne ovat visuaalisesti, millaisia opasteita niissä on ja mitä palveluita niistä löytyy. Konseptiopas auttaa baana-verkoston suunnittelijoita luomaan yhtenäisen, käyttäjälähtöisen ja tunnistettavan baanaverkoston. Liityntäpysäköintikonseptin tavoitteena on tehdä liityntäpysäköinnistä tunnistettava osa HSL:n joukkoliikennettä ja tarjota käyttäjälle riittävästi informaatiota liityntäpysäköinnin käytön helpottamiseksi. Liityntäpysäköinnillä voidaan parantaa joukkoliikenteen saavutettavuutta ja helpottaa auton tai pyörän kytkemistä osaksi joukkoliikenteen matkaketjua.

#### Innovaatiokilpailulla etsittiin uusia liikkumisen palveluita

HSL etsi innovaatiokilpailulla uusia liikkumisen palveluita metropollalueelle. HSL järjesti IdeaLab-kilpailun, jolla pyrittiin tuomaan nopeasti älykkäitä liikkumispalveluita kaskien HSL-alueella liikkuvien hyödyksi. Kilpailuun saattoi osallistua valmiilla palvelulla tai konseptilla, joka oli nopeasti pilotoitavissa yhdessä HSL:n kanssa.

Pilottikumppanit ja HSL toteuttavat 3-6 kuukauden pituiset pilotit vuonna 2019. HSL-alueen joukkoliikenteeseen tulee pian kaksi uutta liikkumisvaihtoehtoa: kutsulla saapuvat kyydit ja kaupunkipotkulaudat. HSL:n IdeaLab-kilpailun voittajiksi valittiin kutsukyytipalvelua tarjoava ViaVan Technologies B.V. sekä Samocat Sharing Oy, joka tuo yhteiskäyttöiset potkulaudat ja sähköpotkulaudat Helsingin kaduille.

#### Ympäristöbonuksia maksettiin yli miljoona euroa

HSL:n tavoitteena on leikata joukkoliikenteessä ilmanlaatuun vaikuttavien typenoksidipäästöjä ja pienhiukkaspäästöjä sekä hiilidioksidipäästöjä yli 90 prosenttia vuoteen 2025 mennessä vuoden



2010 tasosta. Tavoitteena on, että vuonna 2025 HSL:n tilaaman bussiliikenteen kalustosta lähes 30 prosenttia on sähköbussuja. Vuoden 2019 alusta alkaen sähköbussuissa, raitiovaunuissa, junissa sekä metroissa käytetyn sähkön pitää olla kestävästi tuotettua sähköä, esimerkiksi pohjoismaissa tuotettua tuuli-, vesi- tai aurinkosähköä. Lisäksi HSL on varannut 2 miljoonan euron suuruisen määrärahan ympäristöbonusmalliin vuodelle 2019. Ympäristöbonuksilla hyvitetään liikennöitsijöille päästöjen vähentämisestä aiheutuvia kuluja. Vuodesta 2012 alkaen HSL on maksanut ympäristöbonuksia liikennöitsijöille yhteensä noin 6 milj. euroa. Vuonna 2018 päästöjä alentavista toimenpiteistä maksettiin bussiliikennöitsijöille bonusta 1,2 milj. euroa.

#### **Bussiliikenteen päästöt alenivat tavoitteen mukaisesti**

HSL:n ja VTT:n yhteistyöhankkeita ovat sähköbussitutkimus, biopolttoainetutkimus ja Living Lab Bus. Sähköbussien pilotointi ePeli-hankkeessa mahdollistaa sen, että ne ovat jatkossa normaalisti mukana, kun HSL:n kilpailuttaa liikennettä. Biopolttoainetutkimuksen BioSata -hanke luo edellytyksiä sille, että HSL:n tilaamassa bussiliikenteessä käytetään tulevaisuudessa korkeaseosteisia ja kestävästi tuotettuja biopolttoaineita. Living Lab Bus on älykkäiden palvelujen ja teknologioiden kehitysympäristö, jonka alustana käytetään muun muassa HSL:n kahtatoista Linkker-sähköbussia.

HSL järjesti syksyllä 2018 ensimmäisen bussiliikenteen kilpailutuksensa, jossa kohteiden voittaminen vaati liikennöitsijältä sähköbussuja. Sähköbussien määrä HSL-alueella kasvaa harppauksella syksyllä 2019, kun bussiliikenteeseen tulee 30 uutta täyssähköbussia. Helmikuussa 2020 sähköbussien määrä lisääntyy vielä viidellä täyssähköisellä bussilla. Leppävaaran joukkoliikennetermiinalliin rakennetaan vuoden 2019 aikana latausasema sähköbussuja varten. Sähköbussit tukevat HSL:n strategisia ympäristötavoitteita, sillä ne ovat energiatehokkaita ja hiljaisia.

HSL:n ympäristötavoitteissa on edetty lähes suunnitelmien mukaisesti. Bussiliikenteen päästöt alenivat vuonna 2018 asetettujen tavoitteiden mukaisesti. Keinoina päästöjen vähentämiseen vuonna 2018 olivat vanhan dieselkaluston uusiminen vähäpäästöisillä euro 6 päästötason dieselbussuilla, sekä sähköbussien suoritteiden sekä biopolttoaineiden osuuksien kasvu. Ympäristöbonustarjouskilpailumme avulla saimme HSL:n kilpailuttamaan bussiliikenteeseen biopolttoainetta yli 7 milj. litraa.

Tulostavoite päästöjen osalta (snt/matk-km) saavutettiin osittain. Bussiliikenteen päästö- ja energiatehokkuusindeksi EU:n haitta-arvojen kautta (snt/matk-km) tavoitteena oli pienentää päästöhaitta arvosta 0,435 arvoon 0,380 senttiä/matkustajakilometri, toteuma vuonna 2018 oli 0,408 snt/matk.km. Asetettu tulostavoite kokonaisuudessaan jäi saavuttamatta, koska liikennejärjestelmän muutoksen takia bussiliikenteen matkustajakilometriä määrä laski. Matkustajakilometrimäärän lasku (-11,6 %) johtui osaltaan länsimetron vaikutuksesta sekä Espoon ja Kirkkonummien seudullisten bussimatkojen korvaamisesta lyhyemmällä liityntäliikenteen bussimatkoilla.

#### **MAL 2019-luonnos lähetettiin lausuntokierrokselle**

HSL vastaa liikennejärjestelmäsuunnittelusta Helsingin seudun 14 kunnan alueella. MAL 2019 on Helsingin seudun 14 kunnan strateginen suunnitelma, jossa kerrotaan, miten Helsingin seutua kehitetään 2019–2050. Suunnitelma on tiekartta siihen, miten seudun liikenteen päästöt saadaan laskuun, asukkaiden arjesta tehdään sujuvaa, ihmiset voivat löytää kodin kohtuullisella hinnalla, hyvien liikenneyhteyksien varrella ja työpalkoille on helppo kulkea. MAL2019-luonnos lähti lausunnoille marraskuussa 2018. MAL 2019 -suunnittelussa on löydetty muutamia tehokkaita keinoja liikenteen päästöjen leikkaamiseksi sekä iso joukko pienempiä toimia. Tehokkaasti Helsingin seu-

dun päästöt saadaan vähentymään tiemaksujen käyttönotolla. Tiemaksut vähentäisivät myös ruuhkautumista ja toisivat kalvattua lisärahaa liikenteen investointeihin ja palveluihin. Tiemaksujen avulla saadaan vähennettyä myös ruuhkia kasvavalla kaupunkiseudulla ja parannettua liikenteen toimivuutta.

### 1.1.8 Muut ei-taloudelliset asiat

**Harmaan talouden torjumiseen tähtäävät menettelytavat huomioidaan hankinnoissa**  
Kuntayhtymän toiminnassa noudatetaan avoimuutta ja tasapuolisuutta sekä edellytetään puolueettomuutta ja riippumattomuutta. HSL:n sisäisen valvonnan ja riskien hallinnan ohjeessa määritellään mm. lahjonnan vastaisia periaatteita. Sisäisen valvonnan ja riskienhallinnan perusteet koskevat kaikkia kuntayhtymän toimielimiä ja johtoa. Sisäisen valvonnan ja riskienhallinnan perusteiden tavoitteena on vahvistaa hyvää hallinto- ja johtamistapaa kuntayhtymässä.

HSL:n sisäiseen hankintaohjeeseen on kirjattu harmaan talouden torjuntaan tähtääviä menettelytapoja. Hankintoja koskevan sääntelyn tavoitteena on HSL:n varojen ja resurssien tehokas käyttö, kilpailun aikaansaaminen: kilpailumahdollisuudet on käytettävä hyväksi, tarjoajien tasapuolinen ja syrjimätön kohtelu, avoimuus ja julkisuus sekä suhteellisuus: menettelyyn vaikuttaa hankinnan laatu ja laajuus. EU-kynnysarvon (443 000 euroa) ylittävissä hankinnoissa hankintayksikön tulee erityisalojen hankintalain mukaan sulkea tarjouskilpailusta pois sellainen ehdokas tai tarjoaja, joka tai jonka hallinto-, johto- tai valvontaelimen jäsen tai edustus-, päätös- tai valvontavaltaa käyttävä henkilö on rikosrekisteristä ilmenevällä lainvoimaisella tuomilla tuomittu jostakin kyseisessä pykälässä mainitusta rikoksesta rangalstukseen. Hankintayksikkö tarkistaa tarjouskilpailun voittaneen tarjoajan osalta, ettei niitä koske ko. pykälässä mainittu pakollinen poissulkemisperuste. Lisäksi hankinnoissa, sekä EU-kynnysarvon ylittävissä että alittavissa hankinnoissa, tarkistetaan että voittanut tarjoaja on huolehtinut lakisääteisistä rekisteröitymis-, vero- ja työnantajavelvoitteistaan.

#### **Päätösvaltaa käyttävien sidonnaisuusilmoitukset julkisesti nähtävillä**

Kuntalain 84 §:n mukaan kunnan luottamushenkilön ja viranhaltijan on tehtävä sidonnaisuusilmoitus johtotehtävistään sekä luottamustoimistaan elinkeinotoimintaa harjoittavissa yrityksissä ja muissa yhteisöissä, merkittävästä varallisuudestaan sekä muistakin sidonnaisuuksista, jolla voi olla merkitystä luottamus- ja virkatehtävien hoitamisessa. HSL:n tarkastuslautakunta on käsitellyt ja hyväksynyt HSL:n luottamushenkilöiden ja toimitusjohtajan sidonnaisuuksista tehdyt ilmoitukset ja sidonnaisuusilmoitukset on julkaistu HSL:n verkkosivulla.

#### **Häirintää ja syrjintää joukkoliikennevälineissä ei hyväksytä**

HSL toteutti yhteistyössä Helsingin kaupungin liikennelaitoksen (HKL) ja Ihmisölkeuslliton kanssa vuonna 2017 kampanjan, joka nosti näkyvästi esille joukkoliikenteessä tapahtuvan häirinnän ja syrjinnän. Kampanjan teemoja on pidetty esillä myös vuonna 2018. HSL haluaa toimia sen puolesta, että jokainen matkustaja voi tuntea olonsa turvalliseksi. Joukkoliikennevälineet kuuluvat kaikille. Häirintää ja syrjintää ei haluta hyväksyä missään muodossa. Vuoden 2018 kampanjoihin kuului myös "Kiltos, kun" kampanja, jonka Tapaseura ry valitsi vuoden 2018 tapateoksi.



### 1.1.9 Arvio todennäköisestä tulevasta kehityksestä

#### **Joukkoliikenneinfranhankkeet kasvattavat kustannuksia**

Toiminta- ja taloussuunnitelman 2019 - 2021 mukaisesti HSL:n toimintakulut kasvavat vuoden 2018 tilinpäätöksen 708,4 milj. eurosta vuoden 2021 781,1 milj. euroon eli vajaalla 10 prosentilla. Toimintakuluihin sisältyvät joukkoliikenteen infrasta maksettavat käyttökorvaukset kasvoivat länsimetron käyttöönoton myötä vuonna 2018 noin 53 milj. eurolla edelliseen vuoteen verrattuna. Infrasta maksettavat käyttökorvaukset pysyvät tasaisella vajaan 160 milj. euron vuositasolla, kunnes 2020-luvulla valmistuvat uudet merkittävät joukkoliikenteen infra-investoinnit aiheuttavat valmistuessaan paineita joko lisätä jäsenkuntien subventioastetta ja/tai korottaa matkalippujen hintoja. Tulevaisuudessa yhä useampi matka HSL-alueella tehdään tiheävuorovälisillä runkolinjoilla. Vuosikymmenen lopulla avataan uusia runkobussiyhteyksiä ja 2020-luvulla valmistuvat mm. Raide-Jokeri ja länsimetron jatke Kivenlahteen.

#### **Matkalippujen hinnoittelu uudistuu**

Uuteen matkalippujen hinnoittelumalliin aloitettiin valmistelut vaihtamalla pääosin vuoden 2018 aikana asiakkaiden matkakortit uusiin kortteihin ja uudenlaisen vyöhykehinnoittelumallin käyttöönottoon valmistaudutaan kevään 2019 aikana. Käyttöön otettava uusi hinnoittelujärjestelmä perustuu kaarimalisiin vyöhykkeisiin. Uusi hinnoittelumalli muuttaa HSL:n tulopohjaa ja matkustusta merkittävästi vuonna 2019. Tavoitteena on, että kuntien subventiotaso pysyisi keskimäärin samalla tasolla kuin nykyisin eli lipputulolla katettaisiin noin puolet HSL:n toimintakuluista ja kuntien maksamilla kuntaosuuksilla toinen puoli. Lippujen hinnoittelu ei enää perustu kuntarajoihin, vaan nykyistä enemmän matkan pituuteen. Kuntien tuki kohdennetaan säännöllisten käyttäjien matkalippujen hintoihin. Hinnoitteluun vaikuttaa myös jäsenkuntien tahto subventiotasosta.

#### **MaaS, digitaalisuus ja puolesta-asiointi muuttavat lipunmyyntiä**

Uusi liikennepalvelulaki kokoaa liikennepalveluihin liittyvän sääntelyn yhteen lakiin. Lain tavoitteena on ollut helpottaa uusien Innovaatioiden, digitalisaation ja automatisaation käyttöönottoa sekä liikenne palveluna -käsitteen (Mobility as a Service, MaaS) toteuttamista. Lähtökohtina ovat markkinaehtoinen toiminta ja käyttäjien tarpeisiin vastaavat, laadukkaat, edulliset ja tehokkaasti tuotetut palvelut. Lain toiseen vaiheeseen sisältyi muun muassa puolesta-asiointi, jonka myötä asiakas voi luovuttaa kolmannelle osapuolelle oikeuden käyttämiinsä lipputuotteisiin tai palveluihin, jotka edellyttävät tunnistus- ja käyttäjätietojen hyödyntämistä. Liikennepalvelulain toinen vaihe astui voimaan 1.7.2018 ja puolesta-asiointia koskeva säännös 1.1.2019. HSL on valmistautunut liikennepalvelulain vaatimiin muutoksiin ja myyntirajapintaan on toteutettu kolmannelle osapuolelle myydä kerta- ja kausilippuja. Kausilippujen myyntiin sisältyy vahvan tunnistautumisen vaatimus HSL:n jäsenkuntien maksaman kuntalaistensa liikkumista tukevan subvention vuoksi.

HSL:n mobiilipalvelujen kehittäminen on tärkeässä roolissa järjestelmäkehityksessä. HSL:n tavoitteena on, että asiakkailta on tarjolla entistä enemmän ajantasaista tietoa ennen matkaa ja matkan aikana sekä asiakkaiden toiveita vastaavia lipputuotteita. Uudenlaisia palveluita tulee tulevaisuudessa käyttöön yhteistyössä muiden liikkumisen palveluita tarjoavien toimijoiden kanssa, jolloin samaan palvelupakettiin voisi ostaa matkan ovelta ovelle vyöhykkeistä ja organisaatorajoista piittaamatta.



### **Suuret rakennushankkeet muuttavat liikennejärjestelyitä**

Suurten rakennushankkeiden aiheuttamat merkittävät poikkeusjärjestelyt ja muutokset vaikuttavat liikennejärjestelyihin mm. Pasilassa ja Kalasatamassa. Poikkeusjärjestelyt edellyttävät myös kattavaa asiakasviestintää. Keski-Pasilan mittava uudistaminen etenee Pasilan aseman ja alueen liikennejärjestelyjen muutoksilla. Väliaikainen asema palvelee matkustajia syksyyn 2019 saakka, jolloin uusi Pasilan asema, Triplan kauppakeskus ja pysäköintilaitos valmistuvat. Pasilan joukkoliikenneterminaalien valmistuminen muuttaa liikennejärjestelyitä erityisesti raitiolikenteessä.

Kalasataman uuden kauppakeskus Redin valmistuminen on jo vaikuttanut joukkoliikenteen reitteihin Kalasataman ympäristössä. Monet esikaupunkien bussilinjat tulevat kulkemaan Kalasataman läpi jo lähivuosina ja kourallinen Vantaan bussilinjoja tulee päättymään sinne. Raitioliikenne alkaa kulkea 2020-luvun puolivälissä Kruunusilta pitkin Hakanleemeen ja Korkeasaaren kautta Laajasaloon. Pasilan, Kumpulankampan ja Kalasataman välille suunnitellaan nopeaa ja suoraa raitioliikenteen yhteyttä. Raitiotieyhteys on nopea ja luotettava, koska se kulkee omalla väylällään ja eikä siksi juutu ruuhkiin. Vallilanlaaksossa radan viereen tulee uusi pyöräliikenteen baanayhteys.

Hämeentien perusparannus muuttaa raitiovaunu- ja bussireittejä Sörnäisissä vuoden 2019 ajaksi. Raidejokerin rakentamisen aikaiset järjestelyt tulevat vaikuttamaan useiden linjojen reitteihin ja vaikutukset tarkentuvat rakentamisen suunnittelun edetessä.

### **Maakuntauudistuksen eteneminen**

Juha Sipilän hallitus ei saanut valmiiksi valmisteltua sote- ja maakuntauudistusta meneillään olevalla hallituskaudella. Mikäli uudistus toteutuu tulevaisuudessa ja maakuntia sekä sen tehtäviä koskevat linjaukset toteutuvat valmistelussa olleessa lainsäädännössä, ei niiden perusteella HSL:n tehtäviin näyttäisi tulevan muutoksia.

### **HSL-alueen laajentuminen**

Tuusula ja Siuntio liittyivät HSL:n jäseniksi 1.1.2018 alkaen ja HSL:ään kuuluu nyt yhdeksän jäsenkuntaa. Perussopimuksen mukaan HSL voi laajentua kattamaan Helsingin seudun 14 kuntaa. Järvenpään ja Vihdin kanssa on tehty jäsenyys selvittelyitä, jotka voivat johtaa tulevaisuudessa toisen tai molempien kuntien HSL-jäsenyyteen.

## ***1.1.10 Arvio merkittävimmistä riskeistä ja epävarmuustekijöistä sekä muista toiminnan kehittymiseen vaikuttavista seikoista***

### **Taloudelliset ja strategiset riskit**

Merkittävimmät taloudelliset riskit liittyvät yleisen taloudellisen tilanteen heikkoon kehitykseen ja joukkoliikenteen kustannustason ennakoitua suurempaan nousuun sekä valtion toimenpiteiden aiheuttamiin kuntien rahoituspohjan mahdollisiin muutoksiin, jotka toteutuessaan heijastuvat nopeasti myös HSL:n talouteen. Riskien vastapainona taloudellisen tilanteen myönteinen kehitys tarjoaa mahdollisuuden joukkoliikenteen käytön ja lipputulojen kasvuun sekä joukkoliikenteen käyttöasteen parantamiseen.

HKL:n operoimassa raitiovaunu- ja metrolikenteessä on suojauduttu sähkön hinnan suurista nousuista vastaan niin, että lähimmät ostot on eniten kiinnitetty sovittuun prosenttiväliin mukaisesti. Pleni prosenttiosuus on spot-hinnalla ostettua sähköä. Tällä on haluttu välttää riskinhallinnan kustannusten nouseminen liian suureksi. HSL:ssä on alemmin selvitetty suojautumista bussiliikenteen polttoal-

neiden hintojen suuria korotuksia vastaan, mutta niitä ei olla nähty tarpeellisina jäsenkunnilta saatujen linjausten perusteella.

Korkojen merkitys HSL:n operointikustannuksiin on ollut suuri erityisesti junaliikenteessä junakalustoyhtiön leasingvuokrien kautta. Viime vuosina korot ovat olleet matalalla tasolla, mikä on vaikuttanut alentavasti junakalustoyhtiön/junaliikenteen kustannuksiin. Matala korkotaso jatkui edelleen vuoden 2018 aikana ja parantuneen taloustilanteen johdosta korkojen on ennustettu kääntyvän nousuun vasta vuoden 2019 loppupuoliskolla. Junakalustoyhtiössä on varauduttu korkoriskiä korosuojausjärjestelyiden avulla vuodesta 2017 alkaen.

Länsimetron investointikustannukset kasvoivat huomattavasti suunniteltua korkeammiksi, mikä kasvattaa HSL:itä vuosittain laskutettavien infrakustannusten määrää ja on osaltaan nostanut lippujen hintojen korotustarvetta. Vuoden 2018 tilinpäätöksessä, kun länsimetro oli käytössä koko vuoden, infrakustannukset ovat yhteensä 141,2 milj. euroa ja niiden osuus HSL:n toimintakuluista on jo noin 20 % kun vielä edellisellä tilikaudella niiden osuus HSL:n toimintakuluista oli noin 14 %. Suurten joukkoliikennehankkeiden valmistumiseen ja käyttöönottoon liittyy myös jatkossa sekä strategisia että taloudellisia riskejä, mutta myös mahdollisuuksia. Tulevia suuria infrahankkeita ovat Raldejokeri, Espoon kaupunkirata, Kruunusillat, raitioverkon kehittäminen, metron jatke Kivenlahteen ja Pisara-rata. Näillä kaikilla on merkitystä HSL:n talouteen, lippujen hintoihin ja kuntaosuuksien määrään.

HSL:n uusi lippu- ja informaatiojärjestelmä valmistui vuoden 2018 aikana. Lippujen hinnoittelussa oli tavoitteena siirtyä uuteen vyöhykehinnittelumalliin kesällä 2018, mutta tämä tavoite siirtyi vuoteen 2019. Järjestelmämuutoksen loppuunsaattaminen ja matkakorttien vaihtaminen olivat edellytykset toteutettavalle vyöhykejärjestelmän käyttöönotolle.

#### **Toiminnalliset ja muut riskit**

Länsimetron liikenteen käynnistyttyä metrolliikenteen luotettavuus ei ollut vuonna 2018 aina toivotulla tasolla. Metrosta saatiin palautetta epäsäännöllisistä vuoroväleistä ja täysistä junista. Kuljettajapula ja kaluston vikaantuminen aiheuttivat ongelmia alkuvuonna. Metron häiriönhallinnasta käynnistettiin keuhällä 2018 projekti, jossa muodostettiin valmiit häiriötilanteiden toimintamallit. Toimintamallit jalkautetaan 2019 kevään aikana. Myös Kivenlahden jatkeen osalta suunniteltiin erilaisia liikennöintimalleja, joista osa edellyttää muutoksia infraan.

Länsimetron liityntäliikenteen käynnistyessä HSL sai paljon palautetta pidentyneistä matka-ajoista erityisesti Helsingin Kamppiin. Matka-aikojen kasvu johtuu metron bussilinjaa hitaammasta linjauksesta ja matkaan tulleesta vaihdosta. HSL on tehnyt muutoksia tarjontaan alueille, joissa matkajan on arvioitu kasvaneen eniten. Palautetta saatiin myös Tapiolan vaihtoyhteyksistä bussien ja metron välillä. Tapiolan bussiterminaalin valmistuminen lyhentää vaihtotapahtumaa merkittävästi ja samalla joukkoliikenteen houkuttelevuus kasvaa Tapiolan alueella. Suunnitelman mukaan terminaalien avautuu matkustajakäyttöön maaliskuussa 2019.

LIIJ-taustajärjestelmässä on ollut vuoden 2018 aikana useita lyhyitä katkoksia, mitkä ovat vaikuttaneet sekä myynti- että infojärjestelmien toimintaan. Varsinaisia pitkäkestoisia laajalti vaikuttaneita katkoksia ei ole ollut, mutta niiden varalle on laadittu toipumissuunnitelma yhteistyössä Tieto Oyj:n kanssa. Lisäksi LIJ-taustajärjestelmän toimintavarmuuden selvittämiseksi on käynnistetty selvitystyönä konsulttiselvitys järjestelmän suorituskyvystä, kontrollien toimivuudesta ja tapatumaeheydes-



tä. Selvityksen perusteella tullaan tekemään toimenpidesuunnitelma mahdollisten ongelmien estämiseksi.

Mobiililipussa on sekä vanhan että uuden sovelluksen aikana on ilmennyt lippuväärennöksiä, joista on tehty rikosilmoituksia poliisille. Matkalipun tarkastajat ovat tarkastuksessa törmänneet myös siihen, että mobiilikausilippu on toisen henkilön käytössä. Kausilippu on henkilökohtainen ja lähtökohtaisesti tarkastaja määrää näissä tapauksissa tarkastusmaksun. Uudessa kesällä 2018 käytössä HSL-sovelluksessa kausilippuasiakas rekisteröityy käyttäjäksi, jolloin väärinkäyttötarkoituksessa tapahtuneita maksujen takaisinveloituksia ei ole enää juurikaan tullut.

Koska mobiililippua ei voida matkakortin tapaan liikennevälineeseen noustessa, on HSL:n tietopohja bussiliikenteen lähtö- ja linjakohtaisista matkustajamääristä heikentynyt. Ongelma ei koske raitiiliikennettä eikä Suomenlinnan lauttaa, joissa on käytössä automaattisia ja manuaalisia laskentalaiteita. Ongelmien ratkaisemiseksi on turvauduttu täsmällisyystutkimuksiin, joita tehdään esimerkiksi asiakaspalautteiden perusteella. HSL on aloittanut vuoden 2018 syksyn aikana valmistelun automaattisen matkustajalaskennan lisäämiseksi myös bussiliikenteeseen ja tavoitteena on saada valitun laskentatavan pilotointi käyntiin syksyllä 2019. Alkuvaiheessa uudet laskentalaitteet hankitaan vain bussiliikenteeseen, mutta pidemmällä tähtäimellä on mahdollista yhtenäistää koko HSL-liikenteen matkustajalaskentatavat.

Hallinto-oikeudessa on vireillä kolme oikeudenkäyntiä, joista ei HSL:n näkemyksen mukaan ole merkittävää taloudellista tai toiminnallista riskiä. Markkinaoikeudessa on käsitteilyssä yksi hankintapäätöksestä valitus, joka voi aiheuttaa lähinnä tarkennuksia HSL:n hankintaohjeeseen ja menettelyihin, mutta isoa taloudellista riskiä siitä ei tämänhetkisen näkemyksen mukaan aiheudu. Korkeimmassa oikeudessa on käsitteilyssä yksi valitus Markkinaoikeuden päätöksestä, josta voi aiheutua taloudellisia riskejä, jotka selviävät myöhemmin.

HSL:n likviditeetti on tilikauden 2018 aikana pysynyt hyvänä, eikä kuntayhtymällä ole ollut ulkopuolista velkaa tilikauden aikana. Tämän johdosta korkosuojaus ei ole tilikaudella harkittu. Rahalaitosten perässä maksulliketileillä olevista kassavaroista edelleen negatiivista korkoa, on HSL sijoittanut ylimääräisiä kassavaroja tilikaudella riskiä hajauttaen eri rahastoihin ja määräaikaiselle talletustilille.

Tilikauden aikana ei ole raportoitu muista HSL:n omassa toiminnassa toteutuneista riskeistä, joista olisi aiheutunut merkittävää vahinkoa kuntayhtymän toiminnalle.



## 1.2 Selonteko sisäisen valvonnan ja riskienhallinnan järjestämisestä

Sisäisen valvonnan ja siihen liittyvän riskienhallinnan tarkoituksena on varmistaa, että kuntayhtymän toiminta on taloudellista ja tuloksellista. Sisäisen valvonnan ja riskienhallinnan avulla varmistetaan päätettyjen toiminnallisten ja strategisten tavoitteiden saavuttaminen, päätösten perusteena olevan tiedon riittävyys ja luotettavuus ja se, että lain säännöksiä, viranomaisohjeita ja toimielinten sekä johdon päätöksiä noudatetaan ja että omaisuus ja voimavarat turvataan.

Kuntalain edellyttämä sisäisen valvonnan ja riskienhallinnan perusteet sekä hallintosääntö määrittelevät sisäisen valvonnan ja riskienhallinnan menettelyt ja vastuut.

- HSL:n yhtymäkokous päättää sisäisen valvonnan ja riskienhallinnan perusteista ja edellyttää, että kuntayhtymän tehtävät on järjestettävä siten, että kaikilla organisaation tasoilla ja kaikissa toiminnoissa toteutuu riittävä sisäinen valvonta ja riskienhallinta.
- HSL:n hallitus vastaa sisäisen valvonnan ja riskienhallinnan asianmukaisesta järjestämisestä ja valvoo niiden toimeenpanon tuloksellisuutta. Hallitus on velvollinen antamaan osana toimintakertomusta selonteon sisäisen valvonnan ja riskienhallinnan järjestämisestä ja keskeisistä johtopäätöksistä.
- Toimitusjohtajalla on sisäisen valvonnan ja riskienhallinnan operatiivinen kokonaisvastuu. Toimitusjohtaja päättää hyväksyttävästä riskitasosta.
- Osastojen johtajat vastaavat omalla tehtäväalueellaan sisäisen valvonnan ja riskienhallinnan järjestämisestä, toimivuudesta ja toimeenpanon tuloksellisuuden valvonnasta sekä merkittävimpien riskien raportoinnista.
- Ryhmäesimiehet ja prosessinomistajat toteuttavat omalla vastuualueellaan sisäistä valvontaa ja riskienhallintaa sekä seuraavat valvonta- ja riskienhallintatoimenpiteiden tehokkuutta ja riittävyyttä.

Kuntayhtymälle on laadittu kattava ohjeistus: Sisäinen valvonta ja riskienhallinta Helsingin seudun liikenne -kuntayhtymässä. Ohjeistus koskee sisäistä valvontaa, riskienhallintaa ja hyvää hallintotapaa. Ohjeeseen on sisällytetty kaikki olennainen sisäiseen valvontaan ja riskienhallintaan liittyvä tieto.

### **Säännösten, määräysten ja päätösten noudattaminen**

Kuntayhtymän päätöksenteko perustuu hyvän hallintotavan mukaisesti julkisuusperiaatteeseen ja avoimuuteen. Päätöksentekoa ohjaavat lainsäädäntö, kuntayhtymän perussopimus ja hallintosääntö.

Kuntayhtymän hankintaohje päivitettiin vastaamaan uutta hankintalakia edellisen tilikauden aikana. Tilivuonna hankintojen suunnitelmallisuutta kehitettiin ottamalla käyttöön ns. hankintasalkku – työkalu, jonka avulla hankintoja voidaan priorisoida, tehdä suunnitelmallisemmin ja luoda organisaatiossa näkyvyyttä meneillään oleviin ja tuleviin hankintoihin. Myös projektien seuranta kehitettiin, ottamalla käyttöön ns. projektisalkku – työkalu, jossa projektien seuranta ja priorisointi saadaan näkyväksi organisaatiossa.

Kuntayhtymän hallituksen ja johdon tiedossa ei ole lakien ja säännösten tai hyvän hallinto- ja johtamistavan vastaisia toimia, joista saattaisi seurata merkittävä korvaus, kanne tai muu sellainen vaatimus tai oikeusseuraamus.

### **Riskienhallinnan järjestäminen**

Riskienhallinnan tehtävät ja vastuut on määritelty kuntayhtymän hallintosäännössä, yhtymäkokouksen vahvistamassa sisäisen valvonnan ja riskienhallinnan perusteissa sekä hallituksen vahvistamassa riskienhallintapolitiikassa. Riskienhallintaa on tarkemmin ohjeistettu riskienhallinnan käytännön toteuttamistapojen, raportoinnin ja valvonnan osalta toimitusjohtajan antamassa erillisessä sisäisessä ohjeessa: Riskienhallinta Helsingin seudun liikenne -kuntayhtymässä. Ohjeen tarkoituksena on varmistaa riskienhallinnan asianmukainen järjestäminen ja yhdenmukaistaa riskienhallinnan toteuttamistavat, raportointi ja valvonta.

Kuntayhtymän riskienhallinnan operatiivinen kokonaisvastuu on toimitusjohtajalla. Toimitusjohtaja antaa riskienhallintaa koskevat lisäohjeet ja päättää hyväksyttävästä riskitasosta. Johtavat viranhaltijat vastaavat omalla tehtäväalueellaan annettujen ohjeiden mukaisesta riskienhallinnan järjestämisestä, toimivuudesta ja toimeenpanon tuloksellisuuden valvonnasta sekä merkittävempien riskien raportoinnista. Kukin prosessinomistaja ja esimies vastaa riskienhallinnan toteuttamisesta omalla vastuualueellaan sekä seuraa riskienhallinnan toimenpiteiden tehokkuutta ja riittävyttä. Riskienhallinta on osa johtamista ja ohjausta, mutta myös jokaisen työntekijän vastuulla.

### **Riskienhallinnan arviointiprosessi**

Riskienhallintatoimenpiteet on ohjeistettu otettavaksi osaksi osastojen, ryhmien ja henkilöiden tavoitelta ja tehtäviä niin, että riskienhallinta muodostuisi kiinteäksi osaksi jokapäiväistä toimintaa ja olisi myös tärkeä osa vuosittain toistuvaa TTS -prosessia. Riskienhallintatoimenpiteiden toteuttamista arvioidaan tavoite- ja kehityskeskusteluissa sekä mitataan tulokorteissa.

Tammikuussa 2018 tehtiin HSL:ssä esimiehille kysely, jossa arvioitiin sisäistä valvontaa ja riskienhallintaa. Riskienhallintaan liittyen kyselyssä pyydettiin arvioimaan riskienhallintamenettelyä, riskien tunnistamista, tunnistettujen riskien arviointia ja riskien vastaamista. Riskienhallinnan osa-alueista parhaiten oli arvioitu toteutetuksi tunnistettujen riskien dokumentointi, tunnistettujen riskien arviointi ja olennaisten riskien hallintamenettelyiden ja vastuiden määrittely, jotka kaikki oli arvioitu toteutetuksi melko hyvin. Näiden osa-alueiden kohdalla HSL:ään hankittu riskienhallintaohjelmisto on selvästi osoittautunut hyväksi ja toimivaksi ratkaisuksi.

Kyselyn tulosten perusteella eniten kehitettävää on riskienhallintamenettelyiden kytkemisessä osaksi suunnittelu-, päätöksenteko- ja ohjausprosesseja. Tässä on onnistuttu keskimäärin vain kohtuullisesti, kun HSL:n riskienhallintaohjelma lähtee siitä, että riskienhallinta muodostuisi kiinteäksi osaksi jokapäiväistä toimintaa.

### **Omaisuuksien hankinnan, luovutuksen ja hoidon valvonta**

Kuntayhtymän hallintosäännön mukaan hallitus päättää omaisuuden ostamisesta ja myymisestä sekä vuokralle ottamisesta ja antamisesta sekä vahvistaa rajat, joiden mukaan viranhaltija päättää mainitusta asioista. Hallitus voi siirtää toimivaltaansa viranhaltijoille ja hallitus on 22.1.2019 (§ 5) päättänyt delegoida viranhaltijoille toimivaltaa irtaimen omaisuuden myymisessä sekä toimitilojen



vuokralle ottamisessa ja antamisessa. Samalla hallitus vahvisti rajat, jonka arvon alittavasta omaisuudesta viranhaltija voi tehdä päätöksiä.

Kassavarojen sijoitustoiminnan osalta noudatetaan hallituksen päättämiä sijoitustoiminnan periaatteita.

### **Sopimustoiminta**

Kuntayhtymän hallintosäännössä on määritelty sopimusten allekirjoitusoikeudet. Yhtymäkokouksen ja hallituksen päätökseen perustuvan sopimuksen ja sitoumuksen allekirjoittaa toimitusjohtaja tai tämän valtuuttama viranhaltija. Kuntayhtymän puolesta annettavat valtakirjat, lausunnot ja muut toimituskirjat allekirjoittaa toimitusjohtaja tai tämän valtuuttama viranhaltija. Tarkastuslautakunnan asiakirjat allekirjoitetaan lautakunnan päättämällä tavalla. Viranhaltija allekirjoittaa päätökset, sopimukset, sitoumukset ja muut asiakirjat asioissa, joista hänellä on toimivalta päättää.

Kuntayhtymän hankintaohjeessa on ohjeistettu sopimusten tekeminen ja sopimusehtojen käyttö. Yhteiset sopimusmallit erilaisten palvelu- ja tavarahankintojen hankintoihin on päivitetty vuoden 2018 aikana.

### **Tietosuojapolitiikka**

HSL:n hallitus päivitti kokouksessaan 17.4.2018 HSL:n tietosuojapolitiikan ja nimesi tietosuojavastaavan. Toimitusjohtaja hyväksyi HSL:n tietosuojan hallintamallin viranhaltijapäätöksellään 22.5.2018, jossa määritettiin toimijoiden vastuut, asemat ja organisoituminen tietosuojassa. Hallintamallin mukaisesti osastonjohtajat nimesivät osastojen tietosuojan vastuuhenkilöt ja osastojen tietosuojan vastuuhenkilöistä ja tietosuojavastaavasta koostuva ryhmä kokoontuu kuukausittain ohjaamaan ja valmistelemaan tietuoja-asloita.

Kevään 2018 aikana muodostettiin tietosuojaliite sopimuksiin, joissa käsitellään henkilötietoja. Tietosuojaliite toimitettiin jokaiselle sopimusosapuolelle, joka toimii henkilötietojen käsittelijän roolissa suhteessa HSL:ään. Tietosuojaliite on myös osa niitä uusia hankintoja, joissa on mukana henkilötietojen käsittelyä. Tietosuojaliitteelle on määritelty omistaja, joka vastaa sen päivityksestä. Tietosuojaliitteiden toimituksen jälkeen palveluntarjoajille toimitettiin EU:n yleisen tietuoja-asetuksen artiklan 28 mukaiset ohjeet käsittelytoimista. Syksyn aikana valmisteltiin henkilörekistereittäin EU:n yleisen tietuoja-asetuksen 30 artiklan mukaisia sisäisiä selosteita käsittelytoimista. Liikennejärjestelmä ja tutkimukset-osastolle laadittiin mallipohjat aineistojen luovutuksia varten siten, että tietuoja tulee huomioiduksi entistä kattavammin myös tutkimusaineistoa luovutettaessa. Projektien osalta tietosuojan tarkistuslista on osa projektin käynnistämistä, jotta tietuoja-asiat tulevat huomioiduiksi. Lisäksi HSL:ssä laadittiin tietuoja-asetuksen artiklan 35 edellyttämä vaikutustenenarviointi MaaS-asioinnista.

Asiakkaita informoitiin toukokuun lopulla uusituilla hsl.fi/tietuoja-verkkosivuilla, jonne koottiin kaikki keskeinen asiakkaita koskeva tietosuojainformaatio. Myös HSL:n henkilöstölle suunnattu informaatio uudistettiin julkaisemalla Intranetissä kattava tietuojasivusto. Asiakkaiden tekemiä tietojen tarkistus- ja poistopyyntöjä käsiteltiin kahden viikon välein ja ne toteutettiin tietuoja-asetuksen mukaisessa kuukauden määräajassa. Asiakkaiden oikeuksien toteuttamisessa tehtiin laajaa osastorajat ylittävää yhteistyötä ja vastuurajaukset ovat tällä hetkellä prosessissa selkeät.

Vuoden aikana käsiteltiin HSL:n tietoturvapoikkeamien hallintamallin mukaisesti kaksi tietoturva-poikkeamaa. Kumpikaan ei täyttänyt tietoturvaloukkauksen määritelmää, eikä johtanut ilmoitukseen tietosuojavaltuutetulle.

HSL:n henkilöstölle järjestettiin keväällä tietosuojainfo, minkä lisäksi osastopalavereissa käytiin syksyn 2018 aikana osaston näkökulmasta keskeisiä tietosuoja-asioita läpi. Koko henkilöstö suoritti kevään aikana tietosuojan peruskurssin, minkä lisäksi esimiehet ja henkilötietoja työssään käsittelevät asiantuntijat suorittivat työelämän tietosuojakurssin. Vuoden 2018 lopulla henkilöstön suorittavaksi tuli toinen koko henkilöstölle suunnattu tietosuojan peruskurssi. Jatkossa jokainen HSL:ssä aloittava työntekijä suorittaa tietosuojan peruskurssin osana perehdytystään.

Tietosuojavastaava on määrittänyt kuntayhtymän tietosuojan vuosikellon, minkä lisäksi tietosuoja-dokumentaatio on koottu työtilään helposti löydettäväksi. Tietotilinpäätöksen pohja muodostuu jatkossa vuosikellon mukaisten toimien raportoinnista.

#### **Sisäisen tarkastuksen järjestäminen**

Sisäinen tarkastus on sisäisen valvonnan ja riskienhallinnan näkyvä osa. Sisäinen valvonta ja riskienhallinta ovat osa kuntayhtymän johtamista ja sisäinen tarkastus avustaa toimitusjohtajaa hänen valvontavelvollisuutensa täyttämässä tarkastamalla ja arvioimalla sisäisen valvonnan ja riskienhallinnan toimivuutta. Sisäinen tarkastus tekee toimitusjohtajan toimeksiannosta kuntayhtymän organisaatiossa sisäistä tarkastusta suorittamalla eri toimintojen ja valvontajärjestelmien riippumattonta arviointia sen varmistamiseksi, että johdon saama informaatio on oikeaa ja luotettavaa, riskienhallinta on toimivaa, voimavarojen käyttö on tehokasta ja taloudellista, omaisuus on turvattu, sisäinen valvontajärjestelmä toimii sekä voimassaolevia lakeja, säädöksiä, määräyksiä ja annettuja ohjeita sekä tehtyjä päätöksiä on noudatettu.

HSL:n hallituksen päätöksellä kuntayhtymän sisäinen tarkastus on hankittu ulkoiselta palveluntuottajalta. Sisäisen tarkastuksen palvelut ostettiin tilikaudella PwC Julkistarkastus Oy:lta, jossa vastuullisena sisäisenä tarkastajana toimi KHT, JHT Juha Huuskonen.

Vuoden 2018 sisäisestä tarkastuksesta raportoitiin hallitukselle 12.2.2019. Vuonna 2018 sisäisessä tarkastuksessa keskityttiin strategialaudistuksen vaikutusten arviointiin, infrasopimusten laskutusperusteiden läpikäyntiin länsimetron infrakustannusten osalta, mobiilimyynnin aukottomaan kirjausketjuun (audit trail), ulkopuolisen työvoiman ostopalvelujen hankintamenettelyihin sekä tarkastusmaksujen kirjanpidon ja perinnän tehokkuuteen. Vuoden aikana tehtiin yksi merkittäväksi luokiteltu havainto, jonka johdosta on ryhdytty korjaustoimien prosessin korjaamiseksi. Muita hälyttäviä tai välitöntä huomiota vaativia havaintoja tai muita merkittäviä sisäisen valvonnan tai riskienhallinnan puutteita ei tullut esille. Sisäisen tarkastuksen raporteissa on annettu lisäksi toimenpidesuosituksia, jotka ovat liittyneet prosessien kehittämiseen.

## 1.3 Tilikauden tuloksen muodostuminen ja toiminnan rahoitus

### 1.3.1 Tilikauden tuloksen muodostuminen

Tuloslaskelma kuvaa tilikauden tuloksen muodostumista ja kertyneen tulorahoituksen riittävyyttä palveluiden tuottamisesta aiheutuneiden kulujen kattamiseen.

#### Tuloslaskelma

1 000 €	01.01.-31.12.2018	01.01.-31.12.2017
Toimintatuotot	728 017	657 186
Toimintakulut	-708 354	-648 143
<b>Toimintakate</b>	<b>19 663</b>	<b>9 044</b>
Rahoitustuotot ja -kulut		
Korkotuotot	75	17
Muut rahoitustuotot	266	11
Korkokulut	-17	-167
Muut rahoituskulut	-297	-49
<b>Vuosikate</b>	<b>19 691</b>	<b>8 856</b>
Polstot	-17 809	-11 363
<b>Tilikauden tulos</b>	<b>1 882</b>	<b>-2 507</b>
<b>Tilikauden ylijäämä</b>	<b>1 882</b>	<b>-2 507</b>

Tilikauden tulos rahoituserien ja poistojen jälkeen on 1,9 milj. euroa ylijäämäinen, kun talousarviossa oli varauduttu 21,2 milj. euron alijäämään. Yleisen taloustilanteen hyvä kehitys, kustannustason alhaisuus, hyvin kehittyneet lopputulot ja säästöt operointikustannuksista, saattoivat tuloksen talousarviossa arvioitua paremmaksi.

Toimintatuotot kasvoivat 10,8 % ja toimintakulut 9,3 % edellisestä vuodesta. Toimintakate oli 19,7 milj. euroa, 10,6 milj. euroa suurempi kuin edellisenä vuotena. HSL:n toimintakuluista 54,6 % voitiin kattaa muilla toimintatuotoilla, kun tuottoihin ei lasketa jäsenkuntien maksamia kuntaosuuksia (jäsenkuntien subventiota).

Vuosikate oli 19,7 milj. euroa, 10,8 milj. euroa edellistä vuotta suurempi. Vuosikate osoittaa tulorahoituksen, joka jää käytettäväksi investointeihin, sijoituksiin ja lainan lyhennyksiin. Vuosikate on keskeinen kateluku arvioitaessa tulorahoituksen riittävyyttä. Tulorahoitus on riittävä, kun vuosikate on vähintään siitä vähennettävien poistojen suuruinen. Vuosikate riitti kattamaan HSL:n poistoja, jotka olivat yhteensä 17,8 milj. euroa.

#### Tuloslaskelman tunnusluvut ovat kehittyneet seuraavasti:

	2018	2017	2016	2015	2014	2013	2012	2011	2010
Toimintatuotot/Toimintakulut. %	102,8 %	101,4 %	104,6 %	105,0 %	102,2 %	102,9 %	102,3 %	101,1 %	102,0 %
Toimintatuotot/Toimintakulut. % ilman kuntaos.	54,6 %	57,9 %	56,7 %	54,6 %	52,4 %	51,8 %	52,0 %	52,4 %	53,6 %
Vuosikate/Polstot. %	110,6 %	77,9 %	310,0 %	351,8 %	161,5 %	276,9 %	233,1 %	134,0 %	206,6 %
Kuntaosuudet/Aaukaa. €	280 €	225 €	242 €	246 €	242 €	246 €	238 €	225 €	212 €



### 1.3.2 Toiminnan rahoitus

Rahoituslaskelmassa osoitetaan kuinka paljon kuntayhtymän varsinaisen toiminnan ja investointien nettorahavirta on yli-/ tai alijäämäinen. Rahoituksen rahavirta osoittaa, miten alijäämäinen nettorahavirta on rahoituskäytöllisesti katettu tai miten ylijäämä on käytetty rahoitusaseman muuttamiseen. Varsinaisen toiminnan ja investointien nettorahavirta ja rahoituksen nettorahavirta yhdessä osoittavat kuntayhtymän rahavarojen muutoksen.

#### Rahoituslaskelma

x 1000 €	TP2018	TP2017
<b>TOIMINNAN RAHAVIRTA</b>		
Vuosikate	19 691	8 856
Tulorahoituksen korjaukset		
<b>INVESTOINTIEN RAHAVIRTA</b>		
Investointimenot	-14 838	-21 232
Rahoitusosuudet investointeihin		
Pysyvien vastaavien hyödykkeiden luovutustulot		
<b>Toiminnan ja investointien rahavirta</b>	<b>4 852</b>	<b>-12 376</b>
<b>RAHOITUKSEN RAHAVIRTA</b>		
<b>Lainakannan muutokset</b>		
Pitkääkalisten lainojen lisäys		
Pitkääkalisten lainojen vähennys		
Lyhytkaisten lainojen muutos		
Oman pääoman muutokset	335	
<b>Muut maksuvalmiuden muutokset</b>		
Vaihto-omaisuuden muutos	825	-885
Saamisten muutos	-6 729	1 057
Korottomien velkojen muutos	-3 837	7 640
<b>Rahoituksen rahavirta</b>	<b>-9 405</b>	<b>7 812</b>
<b>RAHAVAROJEN MUUTOS</b>		
	<b>-4 553</b>	<b>-4 565</b>
Rahavarat 31.12.	81 610	86 163
Rahavarat 1.1.	86 163	90 728

Vuoden 2018 investointimenot olivat 14,8 milj. euroa ja toiminnan ja investointien rahavirta oli tilikaudella 4,9 milj. euroa ylijäämäinen. Rahavarat pienenivät vuoden alusta 4,6 milj. eurolla.

Nettoinvestoinnit pystyttiin kattamaan tilikauden sekä aiempina kausina kassaan kertyneellä tulo-rahoituksella, eikä talousarviolainaa investointimenojen kattamiseen talousarviovuonna tarvittu.

Kassan riittävyyden tunnusluku ilmasee monenko päivän kassasta maksut voidaan kattaa olemassa olevilla rahavaroilla. Kassan riittävyys oli vuoden lopussa hyvällä tasolla vaikka olkin lyhen-  
tynyt edellisestä vuodesta kuudella päivällä ollen 42,1 päivää.



Quick Ratio eli maksuvalmiussuhde kertoo miten hyvin lyhytaikaisesti sidotuilla varoilla pystytään kattamaan lyhytaikaiset velat. Quick Ratio on hieman parantunut edellisestä vuodesta ja oli 1,61. Tunnusluvun yleisen luokitusasteikon mukaan 1-2 on tyydyttävää tasoa oleva tunnusluku. Current Ratio eli käyttöpääomasuhde kertoo nopeakiertoisen omaisuuden ja nopeakiertoisten velkojen suhteen. Keskimäärin yli yhden olevaa tunnuslukua pidetään hyvänä.

**Rahoituslaskelman tunnuslukujen kehitys:**

	2018	2017	2016	2015	2014	2013	2012	2011	2010
Investointien tulorahoitus %	132,7 %	41,7 %	164,1 %	177,1 %	95,8 %	122,0 %	96,0 %	144,4 %	35,2 %
Kassan riittävyys. pv	42,1	48,5	54,0	48,8	37,4	35,8	33,6	29,8	31,8
Quick Ratio	1,61	1,50	1,70	1,55	1,41	1,37	1,32	1,28	1,31
Current Ratio	1,16	1,10	1,23	1,17	1,05	1,06	1,03	1,03	1,02

## 1.4 Raholtusasema ja sen muutokset

VASTAAVAA x 1 000 €	31.12.2018	31.12.2017	VASTATTAVAA x 1 000 €	31.12.2018	31.12.2017
<b>PYBYVÄT VASTAAVAT</b>	<b>86 227</b>	<b>89 197</b>	<b>OMA PÄÄOMA</b>	<b>83 325</b>	<b>81 108</b>
Aineettomat hyödykkeet	39 080	42 420	Peruspääoma	9 588	9 230
Aineettomat oikeudet	32 823	38 437	Muu oma pääoma	3 778	3 778
Tietokoneohjelmat	589	807	Edellisten tilikauden y-talouksittain	68 099	70 808
Muut pitkävaikutteiset menot	1 148	1 287	Tilikauden y-talouksittain	1 882	-2 507
Ennakkomaksut	4 720	3 889			
Aineelliset hyödykkeet	23 750	23 368	<b>VIERAS PÄÄOMA</b>	<b>107 877</b>	<b>111 714</b>
Kilnallt rakennukset ja laitteet	19 435	18 988	Lyhytaikainen	107 877	111 714
Koneet ja kalusto	4 281	4 734	Saadut ennakot	30 283	29 958
Ennakkomaksut ja keskenkäsitellyt henkilöt	33	1 648	Ostovelat	58 428	80 347
			Muut velat	2 813	2 894
			Siltovelat	18 575	18 714
<b>Sijoitukset</b>					
Osaomistukset ja osuudet	3 417	3 410			
<b>VAHTUVAT VASTAAVAT</b>	<b>124 976</b>	<b>128 824</b>			
Vahtio-määräys	110	985			
Saamiset	43 255	38 528			
Lyhytaikaiset saamiset	43 255	38 528			
Myyntisaamiset	25 656	18 812			
Lainasaamiset	2	2			
Muut saamiset	12 478	12 224			
Siirtosaamiset	5 222	5 487			
Rahotusomaisuusarvopaperit	70 178	70 114			
Muut arvopaperit	70 178	70 114			
Rahat ja pankkisaamiset	11 434	18 049			
<b>VASTAAVAA YHTEENSÄ</b>	<b>191 202</b>	<b>192 822</b>	<b>VASTATTAVAA YHTEENSÄ</b>	<b>191 202</b>	<b>192 822</b>

Taseen loppusumma, 191,2 milj. euroa, pieneni edellisestä vuodesta 1,6 milj. eurolla.

Taseen tunnusluvulla ilmaistaan vakavaraisuutta, rahotusvarallisuutta ja velkaantuneisuutta. Omavaraisuusasteella mitataan vakavaraisuutta, alijäämän sietokykyä ja kuntayhtymän kykyä selviytyä sitoumuksista pitkällä tähtäyksellä. Keskimäärin hyvänä tavoitetasona pidetään kuntataloudessa 70 %:n omavaraisuutta, alle 50 %:a alempi omavaraisuusaste merkitsee suurta velkarasitetta tai sitä, että taseessa on paljon välitettäviä varoja. HSL:n omavaraisuusaste oli vuonna 2018 51,8 % ja tase sisältää 30,3 milj. euroa matkailuppujärjestelmään liittyviä asiakkaiden ennakkomaksuja (mm. matkakortin arvon lataukset ja ostetut, mutta käyttämättömät työmatkasetelit).

Suhteellinen velkaantuneisuus-% kertoo kuinka paljon toimintatuotoista tarvittaisiin vieraan pääoman takaisinmaksuun. Mitä pienempi velkaantuneisuuden tunnusluvun arvo on, sitä paremmat mahdollisuudet on selviytyä velan takaisinmaksusta tulorahoituksella. Suhteellinen velkaantuneisuus-% on pysynyt hyvällä tasolla seurantavuosina.





## 1.5 Kokonaistulot ja –menot

Kokonaistulot- ja menot –laskelma kokoa tuloslaskelmasta ja rahoituslaskelmasta yhteen kaikki kuntayhtymän tilikauden tuotot ja kulut. Siten se kuvaa rahalähteitä ja –käyttöä. Kokonaistuottojen ja –kulujen erotus on täsmäytettävissä rahoituslaskemaan siten, että se on muiden maksuvalmiuden muutosten ja rahavarojen muutosten itseisarvojen summa silloin, kun mainitut erät rahoituslaskelmassa ovat erimerkkiset ja itseisarvojen erotus, kun ne ovat rahoituslaskelmassa saman merkkiset.

<b>TULOT</b>	<b>1 000 €</b>	<b>MENOT</b>	<b>1 000 €</b>
<b>Toiminta</b>		<b>Toiminta</b>	
Toimintatuotot	728 017	Toimintakulut	-708 354
Korkotuotot	341	- Valmistus omaan käyttöön	
Muut rahoitustuotot	0	Korkokulut	-314
		Muut rahoituskulut	0
Tulorahoituksen korjaukset	0		
+ Pysyvien vastaavien hyöd. luovutusvoitot		Tulorahoituksen korjaukset	
<b>Investoinnit</b>		Pakollisten varausten muutos	0
Rahoitusosuudet investointimenoihin		- Pakollisten varausten lis. (+), väh. (-)	0
Pysyvien vastaavien hyöd. luovutustulot		- Pysyvien vastaavien hyöd. luovutus-	
<b>Rahoitustoiminta</b>		tapplit	0
Antolainasaamisten vähennykset	0	Investoinnit	
Pitkäaikaisten lainojen lisäys	0	Investointimenot	-14 838
Lyhytaikaisten lainojen lisäys	0	<b>Rahoitustoiminta</b>	
Oman pääoman lisäykset	335	Antolainasaamisten lisäykset	0
		Pitkäaikaisten lainojen vähennys	0
		Lyhytaikaisten lainojen vähennys	0
		Oman pääoman vähennykset	
<b>Kokonaistulot yhteensä</b>	<b>728 694</b>	<b>Kokonaismenot yhteensä</b>	<b>-723 506</b>

Kokonaistulojen ja –menojen erotus 5,188 milj. euroa täsmäytetään rahoituslaskelmaan siten, että erotus on sama kuin muiden maksuvalmiuden muutosten ja rahavarojen muutosten ero (9,740 milj. euroa – 4,553 milj. euroa).

## 1.6 Tilikauden tuloksen käsittely

Tilikauden tulos on 1 881 917,97 euroa ylijäämäinen. Hallitus esittää ylijäämän, 1 881 917,97 euroa, kirjattavaksi edellisten vuosien yli-/alijäämätilille.

HSL:n tilinpäätöksen osoittama kuntakohtainen yli-/alijäämä otetaan huomioon seuraavien kolmen vuoden Toiminta- ja taloussuunnitelmaa laadittaessa jäsenkuntien kuntaosuuksia vähentävänä tai lisäävänä eränä. Kunnilta pyydetään vuosittain lausuntoja kuntakohtaisen yli-/alijäämän käytöstä alustavan toiminta- ja taloussuunnitelman käsittelyn yhteydessä. Erittely yli-/alijäämien jakautumisesta kunnittain on esitetty sivuilla 63.

## 2 TALOUSARVION TOTEUTUMISVERTAILUT

### 2.1 Strategisten tulostavoitteiden toteutuminen

Kuntayhtymän strategia hyväksytään hallituskausittain ja hallituksen vaihtuessa HSL:n strategian päivitystyö käynnistyi vuonna 2017. HSL:n hallitus hyväksyi osaltaan kokouksessa 12.12.2017 (§ 147) HSL:n strategian kausille 2017-2021. Strategiakokonaisuus (perustehtävä, visio ja strategiset painopisteet) muodostaa pohjan toimikauden alkaisen toiminnan suunnittelulle ja kehittämiselle. Strategisten painopistekokoonpanon mukaisesti tavoitteiden yksityiskohtaisemmat toimenpiteet ja tehtävät määritellään toiminta- ja taloussuunnitelmissa sekä vuosittaisissa tuloskorteissa.

#### Perustehtävä

Tarjoamme houkuttelevan ja tehokkaan joukko liikenteen sekä kehitämme yhteistyössä toimivaa liikkumisen kokonaisuutta.

#### Visio 2030

Kestävää liikkumista sujuva arki ja maailman toimivin kaupunkiseutu.



#### Strategiset painopisteet

- Erinomainen asiakaskokemus
- Tehokas runkoverkko
- Ennakoitua ja uudatunnetta
- Aktiivinen yhteistyö
- Kestävä talous

#### Teemme

Yhdessä ihmisillä  
Vestustuksella  
Kuntienhinnolla

Kuvio 3. HSL:n strategia 2017-2021

#### HSL:n tarina tiivistää strategian keskeiset ajatukset:

*Helsingin seutu on nyt 1,5 miljoonan asukkaan metropolialue, joka kasvaa ja tiivistyy. Rakennamme yhdessä viihtyisää ja hyvinvoivaa kaupunkiseutua, jossa liikkumista tukee vahva joukko liikenteen runkoverkko. HSL-liikenteessä tehdään yli miljoona matkaa päivässä. Kävely ja pyöräily täydentävät palveluitamme.*

*Luomme tuleville sukupolville puhtaasta elinympäristöstä. Joukko liikenne on osa yhteisöllistä elämäntapaa. Tarjoamme mahdollisuuden kokea rikasta kaupunkielämää sekä säilyttää elävä yhteys ympäröivään luontoon. HSL on kestävä valinta, joka mahdollistaa liikkumisen helposti ja edullisesti. Turvallisessa kaupunkiympäristössämme mahdollisimman moni voi liikkua itsenäisesti. Sujuva arki luodaan yhdessä. Pleniäkin teolla on merkitystä, kun niitä tehdään miljoona kertaa päivässä.*

*Tulevaisuuden liikkuminen ja maksaminen on helppoa ja luotettavaa. Kehitämme palveluita yhdessä asiakkaidemme kanssa tietoa ja teknologiaa hyödyntäen. Aktiivisella yhteistyöllä varmistamme seutumme menestyksen ja kestävä talouden.*

*Ennakoimme tulevaisuuden liikkumistapoja jatkuvasti uudistamalla ja oppimalla. Tavoittelemme aina erinomaista asiakaskokemusta. Lähde mukaan matkalle luomaan maailman toimivinta kaupunkiseutua.*



Talousarvio vuodelle 2018 ja suunnitelmat vuosille 2019-2020 (Toiminta- ja taloussuunnitelma 2018-2020) laadittiin osin vielä vanhan strategian pohjalta ja uuden strategian linjaukset otettiin huomioon siltä osin, kun uusia linjauksia oli tiedossa talousarviovalmistelun aikana (10/2017). Yhtymäkokous hyväksyi uuden strategian lopullisesti 27.11.2018 (§ 14).

Strategian toteutumista seurataan strategisten tavoitteiden ja niille asetettujen mittaavien indikaattoreiden avulla, jotka on esitetty seuraavissa kappaleissa. Kuntayhtymän strategiassa on viisi strategista painopistettä, joiden tavoitteiden toteutumista seurattiin vuoden aikana.

**Kuntayhtymän vuodelle 2018 asetettujen strategisten tavoitteiden toteutumista mittaavista indikaattoreista toteutui 45,8 % (8/18 tavoiteindikaattorista).**

### 2.1.1 Erinomainen asiakaskokemus

Erinomaisen asiakaskokemuksen tavoitteen saavuttamista mitattiin asiakastyytyväisyyden kehitymisellä, uuden vyöhykehinnon käyttöönoton onnistumisella ja liikenteen luotettavuudella.

#### Asiakastyytyväisyys jäi tavoitteesta

HSL-joukkoliikenteen yleisarvosana laski vuonna 2018. Matkustajista 83,1 % oli tyytyväisiä HSL-alueen joukkoliikenteeseen. Arvio oli huonompi kuin edellisenä vuonna, jolloin 88,1 % matkustajista tyytyväisiä HSL-alueen joukkoliikenteeseen. Etenkin vuoden kevätpuolella matkustajat antoivat aikaisempaa huonompia arvioita HSL-liikenteelle. Länsimetron liikennöinnin aloitus vaikutti selvästi asiakastyytyväisyyteen. Keväällä tyytyväisyys laski erityisen voimakkaasti metroluonteisessa, kuten myös Espoon sisäisessä bussiliikenteessä, jossa länsimetron myötä siirryttiin liityntäliikenteeseen suorien Kamppiin liikennöivien linjojen sijaan. Syksyllä 2018 matkustajatytyväisyys kohentui mutta ei palautunut edellisen vuoden tasolle.

HSL tekee neljä kertaa vuodessa omaa NPS-mittausta eli kysymystä kuinka todennäköisesti vastaaja suosittelee HSL:n palveluita ystävälle tai kollegalle. Asiakastyytyväisyyttä arvioidaan myös Taloustutkimuksen arvostuskyselyllä. Viime vuoden 2018 NPS-lukujen keskiarvo oli 17,30 ("tydyttävä"). Maaliskuussa 2018 NPS-luku oli tasolla "tydyttävä". Syynä alhaiseen lukuun oli Länsimetron saama negatiivinen julkisuus. Espoolaisten kriittisten osuus kasvoi merkittävästi (22% -> 37%). Lisäksi muutokseen vaikutti vastaajakunnan erilaisuus edellisestä vuodesta: otantaa oli tuolloin kasvatettu ja muutettu, sekä kysymyksiä lisätty, mikä pudotti vastausprosenttia merkittävästi. Kesäkuussa NPS-luku palasi tasolle "hyvä". Tuolloin 41% vastanneista oli jo kokeillut uutta HSL-sovellusta, mikä saattoi vaikuttaa luvun nousuun. Syyskuussa luku laski jälleen tyydyttävälle tasolle, Länsimetron oltua taas paljon otsikoissa asy-tutkimuksen tulosten julkistamisen jälkeä. Joulukuussa nousiin tasolle "hyvä", suorat bussilinjat olivat vaikuttaneet myönteisesti etenkin espoolaisten matkustuskokemukseen ja espoolaisten kriittisten osuus oli laskenut tasolle 25%.

Vuoden 2018 brändityön tuloksia mitattiin tammikuussa 2019 Taloustutkimuksen kyselytutkimuksella. Tutkimukseen vastasivat asiakkaat ja sidosryhmiemme edustajat. HSL:n kokonaisimago on tutkimuksen mukaan alkuvuonna 2019 melko positiivinen, mutta palnotukset arvioissa vaihtelevat vastaajaryhmän mukaan. Selkeitä imagollisia vahvuuksia on, että HSL on vastaajien mielestä hyödyllinen ja hyvällä asialla. Parannettavaa löytyy siinä, että palvelumme mielletään asiakasläh- töiseksi.



### **Uuden vyöhykehinnottelumallin käyttöönotto siirtyi**

Uuden vyöhykehinnottelumallin käyttöönotto siirtyi vuodelle 2019. Vyöhykkeiden käyttöönottoa valmisteltiin vuoden 2018 aikana ja matkakorttien valhto uusiin alkoi syksyllä. Matkakortteja vaihdettiin jo lähes miljoona kappaletta ennen vuodenvaihdetta. Vyöhykehinnottelun käyttöönotto edellyttää vanhojen matkakorttien vaihtamista uusiin. Joulukuussa avattiin Reittiopas-palveluun uuden palvelun, josta voi käydä katsomassa, minkä vyöhykkeiden läpi omat päivittäiset matkat uudistuksen jälkeen kulkevat tai millä vyöhykkeellä esimerkiksi uusi opiskelupalkka sijaitsee. Reittiopas kertoo myös, mikä lippu kullekin matkalle kannattaa ostaa.

Talousarviossa lipputuloarvio ja kuntaosuudet vuodelle 2018 oli laadittu olettaen, että uusi vyöhykehinnottelumalli olisi otettu käyttöön kesällä 2018. Vyöhykehinnottelun käyttöönoton siirtyminen vuodelle 2019 vaikutti tilinpäätöksessä kuntaosuuksien talousarviovertailuun erityisesti kuntaosuuksien jakautumisessa niille kunnille, jolle uusi vyöhykehinnottelumalli muuttaa kuntaosuuksien määrää merkittävästi joko lisäämällä tai vähentämällä kunnan subventio-osuutta. Uuden hinnottelumallin vaikutus on suurin Espoon kuntaosuuteen, kun Espoosta suuri osa sijoittuu AB-vyöhykkeelle, jossa lipunhinta tulee olemaan huomattavasti alhaisempi kuin nykyinen seutulipun hinta.

### **Liikenteen luotettavuus kärsi kuljettaja- ja kalustopulasta sekä katutöistä**

Bussiliikenteen luotettavuuteen vaikutti alkuvuoden 2018 talviset sääolosuhteet. Luotettavuuteen vaikutti lisäksi kalustopula ja katutyöt. Maaliskuusta eteenpäin luotettavuus oli melko tasaista loppuvuoteen asti, mutta sanktioitujen ajamattomien osuus oli aiempiin vuosiin korkeampi helmikuusta toukokuuhun. Toukokuussa luotettavuutta heikensi kalustopula. Heinä- ja elokuun luotettavuus oli keskivertoa aiempien vuosien kanssa. Elokuussa luotettavuus aleni aiempiin vuosiin verrattuna, johtuen mm. henkilökuntapulasta sekä ajoittaisesta ruuhkasta. Koko syksyn ja loppuvuoden luotettavuus oli suhteellisen tasaista, mutta lievää laskua esiintyi, joka johtui mm. kalustopulasta.

Metro- ja raitovaunuliikenteessä luotettavuutta huononsi odotettua suurempi kuljettajapoistuma, johon kuljettajakoulutuksella ei ehditty varautumaan.

Junaliikenteessä liikenne sujui pääosin hyvin. Vuoden 2018 aikana junaliikennettä jouduttiin supistamaan ainostaan yhtenä päivänä vaikeiden sääolosuhteiden takia, kun helmikuussa sankka lumipyry ja navakka tuuli vaikeuttivat liikennöintiä. Kesällä Helsingin ratapihan toimivuuden parantamisesta aiheutuneet ratatyöt aiheuttivat polkkeuksia K, N, I ja P-junille, kun osa junista ei kulkenut päiväsaikaan Helsingin ja Pasilan välillä. Työt myös heikensivät junaliikenteen täsmällisyyttä merkittävästi. Lisäksi heinäkuussa laajamittainen jännitekatko rataverkolla aiheutti suuren määrän peruutuksia ja myöhästymisiä, minkä vuoksi heinäkuu oli täsmällisyyden ja luotettavuuden osalta multa kuukausia selvästi heikompi. Myös syyskuulle osui kaksi laajempaa häiriötä ja niiden myötä paljon perumisia, jotka johtuivat Helsingin asetinlaitteista ja liikenteenohjausjärjestelmän viasta. Yleisesti voidaan todeta, että ennen junaliikenteen häiriöitä aiheuttivat vuoden 2018 aikana raitinfran viat, kuten vaihde-, turvalaite- ja asetinlaittevat, ratatyöt sekä erilaiset järjestelmäviat. Lisäksi vuoden 2018 aikana oli paljon allejäärtejä ja asiattomia radalla liikkujia, jotka aiheuttivat runsaasti myöhästymisiä ja perumisia junaliikenteessä.

Tavoite		Tavoite- taso (min.)	Tavoite- taso (max.)	Toteuma
<b>Erinomainen asiakaakokemus</b>				
Olemme olemassa asiakkaittamme varten. Palvelumme on korkealaatuista ja lisäarvoa tuottavaa – fyysisesti, digitaalisesti ja sosiaalisesti. Painopiste ohjaa kaikkea toimintaamme suunnittelusta toteutukseen ja kehittämiseen. Sisältää esim. helppouden, turvallisuuden, selkeyden, informaation, hinnoittelun, lippujärjestelmän, sujuvat vaihdot, palvelutason jne. Emme tyydy hyvään vaan tavoittelemme erinomaista.	1. Yleisarvosana HSL-alueen joukkoliikenteelle (ASTY, arvosanan 4-5 antaneiden %-osuus vastaajista)	87,5 %	90,5 %	83,1 %
	2. Asiakastytyväisyyden kehittymisen (osa-alueet: NPS-luku, HSL arvostusindeksi ja asiakastytyväisyys)	28/48/58	35/52/61	17,3/49/49
	3. Uusien vyöhykkeiden käyttöönoton onnistuminen (arvotekijät: asiakkaiden tietoisuus ja tyytyväisyys, lippuostamisen helppous, käyttöönoton tekninen onnistuminen)	70,0 %	100,0 %	0 %
	4. Joukkoliikenteen luotettavuus (ajettujen vuorojen osuus kaikista aikataulutetusta vuoroista matkustajamäärällä painotettuna)	99,65 %	99,72 %	99,39 %

### 2.1.1 Tehokas runkoverkko

Tehokkaan runkoverkon tavoitteen saavuttamista mitattiin joukkoliikenteen %-osuuden ja matkustajamäärien sekä MAL 2019-suunnitelman etenemisellä.

#### Matkustajamäärät kasvoivat edellisestä vuodesta yli kolmella prosentilla

HSL-alueen kokonaismatkustajamäärä kasvoi vuoteen 2017 verrattuna 3,3 %. Vuonna 2018 metron matkustajamäärä nousi kakkien aikojen korkeimmalle tasolle metron läntisen osuuden liikennöinnin ensimmäisen kokonaisen vuoden myötä. Seutubussiliikenteessä oli vastaavan kokoinen lasku suorien linjojen vähenemisen myötä, mutta Espoon sisäisten linjojen matkustajamäärä lähes kaksinkertaistui. Helsingin sisäisessä bussiliikenteessä oli myös laskua metron korvattua Lauttasaaren suorilla linjoilla. Raitiovaunu- ja lähijunaliikenteessä oli hieman kasvua.

#### MAL-2019 suunnitelma lähetettiin lausunnoille

MAL-2019 –suunnitelman valmistelu eteni suunnitellusti. Suunnitelman tavoitteet tavoitetasoineen hyväksyttiin alkuvuonna, suunnitelmaluonnos laadittiin iteroiden ja lähetettiin lausuntokierrokselle marraskuussa. Luonnoksen sisällöstä ei ollut täyttä yksimielisyyttä ja siksi tulostavoite jäi hieman maksimitavoitteestaan.

#### Joukkoliikenteen %-osuus moottoroidusta liikenteestä

Helsingin niemen rajan aamuruuhkassa joukkoliikenteen osuus on laskenut edellisvuoteen verrattuna. Merkittäväntä lasku on lännenpuoleisessa seutubussiliikenteessä Espoon suunnasta ajettavien linjojen vähennyttä. Laskua on myös Mannerheimintietä kulkevilla seutulinoilla ja etenkin kaukoliikenteen linjoilla. Tietyt Urheilulehdon ympäristössä voivat vaikuttaa näihin matkustajamääriin. Metrolinjen kasvoi läntismetron aloittamisen myötä noin kolmanneksella, mutta ei kuitenkaan täysin riittänyt paikkaamaan bussiliikenteen laskua. Raitio liikenne on laskenut hieman, junaliikenne kasvanut.

Läntisellä poikittaislinjalla ei ole havaittavissa suuria muutoksia edellisvuoteen verrattuna. Sen sijaan itäisellä poikittaislinjalla joukkoliikenteen osuus on hieman laskenut vuoteen 2017 verrattuna,



sillä henkilöautoliikenne on kasvanut joukkoliikennettä voimakkaammin. Erityisesti eroa näkyy Kehä I:n liikennemäärissä, jossa henkilöautoliikenne on kasvanut 16 % edellisvuodesta ja joukkoliikenne vain 5%.

Tavoite	Tavoite- taso (min.)	Tavoite- taso (max.)	Toteuma
<b>Tehokas runkoverkko</b>			
Tehokkaat runkoverkot ja toimiva kaupunkiliikenne tukevat tilvin ja vetovoimaisen Helsingin seudun kehittämistä. Edistämme liikenteen kokonaistoimivuutta, kustannustehokkuutta ja päästöttömyyttä.	1. Joukkoliikenteen %-osuus moottoridusta liikenteestä		
	• Helsingin niemen rajalla aamuruuhkassa	76,0 %	78,0 %
	• Kehä I:n tasoon ulottuvilla polkitaluslinjoilla (koko vrk)	21,0 %	23,0 %
	2. Kokonaismatkustajamäärä (nou- aut) vuodeltasolla (miljoonaa kpl)	385,0	400,0
3. MAL 2019-suunnitelman valmistelun toteutuminen (valmistelu pultsehtelimen mukaisesti, luonnoksesta on yhteinen näkemys ja se on lähetetty lausuntokierrokselle)	70,0 %	100,0 %	90,0 %

### 2.1.2 Ennakointi ja uudistuminen

Ennakoinnin ja uudistumisen tavoitteiden saavuttamista mitattiin matkustusdatan käytettävyyden toimenpiteiden toteutumisella ja bussiliikenteen päästö- ja energiatehokkuuden kehittymisellä.

#### Matkustusdatan käytettävyyttä kehitettiin

Paikannusdatan käytettävyyden kannalta tavoitteena oli, että HSL-sovelluksen GPS-paikannukseen ja kiihtyvyyssanturiin perustuva ns. raakadata matkuksesta tallentuu anonymisointuna/pseudonymisointuna tietovarastoon ja on käytettävissä suunnittelun tarpeisiin. Tavoite toteutui aikataulussa kesäkuussa, jolloin HSL-sovelluksen dev-version runkoon kytkettiin onnistuneesti TrafficSense-moduuli ja sitä kautta matkustusdatan keräämisen toiminnallisuus.

TrafficSense-moduuli käyttää GPS-paikannusta ja puhelimen kiihtyvyyssanturia matkustusdatan keräyksessä. Tarkka sijaintidata anonymisoidaan käyttäjän laitteella liikenne-ennustemallin sijoittelualueisiin perustuen, jolloin HSL:lle tallennettu data on alueelta alueelle tarkkuudella. Datan keräysaika myös pyöristetään 15 minuutin tarkkuudelle, jolloin data on mahdollisimman aika-anonyymiä, mutta suunnittelussa vielä käyttökelpoista. Kiihtyvyyssanturidatan perusteella TrafficSense päättää käyttäjän kulkumuodon tarkkuudella: ajoneuvo, polkupyörä tai kävelen. TrafficSense-moduulia ei otettu tuotantoon vuoden 2018 aikana.

#### Bussiliikenteen päästöt vähenivät

HSL pystyi edelleen vähentämään bussiliikenteen päästöjen kokonaismäärää. Keinoina päästöjen vähentämiseen vuonna 2018 olivat vanhan dieselikaluston uusiminen vähäpäästöisillä euro 6 päästötason dieselbusseilla, sekä sähköbussien suoritteiden sekä biopolttoainelaiden osuuksien kasvu.

Matkustajamäärien lasku bussiliikenteessä ja länsimetron käyttöönoton yhteydessä aloitettu metron syöttöliikenne Espoossa pienensivät matkustajakilometrejä. Tämän seurauksena seuratuissa päästöluvuissa ei saavutettu haluttua maksimitasoa.

Tavoite		Tavoite-taso (min.)	Tavoite-taso (max.)	Toteuma
<b>Ennakointi ja uudistuminen</b>				
Perustamme toimintamme ja kehityksemme monipuoliseen tietoon ja sen tehokkaaseen analysointiin ja hyödyntämiseen. Huomioimme uuden teknologian mahdollisuudet. Olemme avoimia ja ketteriä, kokeilemme. Emme jumlude olliiseen tai tähän päivään vaan katsomme aina huomiseen ja yllähuomiseen. Uudistamme yksilö- ja organisaatiotasolla.	1. Matkustusdatan käytettävyys joukkoliikenteen suunnittelussa (LIJ-data 5/18, sovelluksen palkannusdata 6/18, beacondata 12/18); onnistuminen	0-1/3	3/3	2/3
	2. Bussiliikenteen päästö- ja energiatehokkuusindeksi EU:n haitta- arvojen kautta (ent/matk-km)	0,435	0,380	0,408

### 2.1.3 Aktiivinen yhteistyö

Aktiivisen yhteistyön tavoitteiden saavuttamista mitattiin henkilöstökyselyn tuloksilla ja MaaS IdeaLab –kilpailun ohjelman toteutumisella.

#### Arvostuksen kokemus vahvistaa työntekijöiden innostusta

HSL:ssä toteutetaan vuosittain henkilön työtyytyväisyyttä mittaava henkilöstökysely. Vuoden 2018 tulosten perusteella yhteistyö lähtyökavereiden kanssa sujuu ja yhteishenki on hyvää. Myös esimiestyö ja omaan työhön liittyvät asiat koetaan keskimäärin hyviksi. Lähes 70 % työntekijöistä on innostunut omasta työstään. Innostuksen tunnetta vahvistaa se, jos työntekijä kokee olevansa arvostettu työryhmässään ja hänellä on tunne omien voimavarojen riittävydestä työn hoitamiseen. Myös kokemus mahdollisuudesta kehittyä työssä vahvistaa innostusta.

Yhteistyön mittareiksi valittujen arvojen osalta arvio osastojen välisestä yhteistyöstä jäi alle tavoitetasoon. Osaamisen kehittämisindeksi ylitti tavoitetasoa hienoisesti.

#### Idea Labissa kokeillaan uusia kestäviä liikkumisen palveluita

HSL IdeaLab on projekti, jossa HSL kokeilee yhdessä kumppanien kanssa uusia kestävästä liikkumisen palveluita HSL-alueella. Viime vuoden kesäkuussa käynnistetyssä kilpailussa etsittiin HSL:n palvelutarjoamaa täydentäviä tai uudistavia palveluita. Kilpailuun saatiin 26 ehdotusta, joista tuomaristo valitsi syksyllä kaksi voittajaa: ViaVan Technologies B.V. ja Samocat Sharing Oy. HSL pilotoi vuonna 2019 potkiautopalvelua yhdessä Samocat Sharingin kanssa Vuosaareissa sekä kutsuliikennepalvelua Espoossa yhdessä ViaVanin kanssa.



Tavoite	Tavoite- taso (min.)	Tavoite- taso (max.)	Toteuma	
<b>Aktiivinen yhteistyö</b>				
Olemme aktiivinen ja merkittävä liikkeen toimija Suomessa. Toimimme yhteistyössä monien eri tahojen kanssa parhaan lopputuloksen saavuttamiseksi. Olemme vastuullinen, luotettava ja avoin kumppani seutuyhteistyössä (MAL) ja palveluntuottajien kanssa sekä yhtelakunneissa laajemmin. Osallistumme aktiivisesti uusien ja kestävien liikennepalveluiden kehittämiseen.	1. Henkilöstökysely / Osastojen välinen yhteistyö -indeksi sekä Osaamisen kehittäminen -indeksi	3,40/3,90	3,50/4,00	3,08/3,93
	2. Mees Idea Lab: toteutuminen ohjelman mukaisesti	70,0 %	100,0 %	100,0 %

#### 2.1.4 Kestävä talous

Kestävän talouden tavoitteen saavuttamista mitattiin kokonaisympyrän kehityksellä, säännöllisesti joukkoliikennettä käyttävien (kausilippua käyttävien) asiakkaiden osuudella ja joukkoliikenteen täyttöasteen kehityksellä.

##### Kokonaisympyrä kehittyi edelleen hyvin

HSL:n kokonaisympyrä kehittyi edelleen hyvin ja saavutti tavoitteensa, vaikka maksimitavoitteesta jonkun verran jäätikin. HSL:n lipputulosten kehitys on ollut suotulsa vuonna 2018. Koko vuoden kumulatiiviset lipputulot kasvoivat edelliseen vuoteen verrattuna 12,1 milj. euroa (3,4%). Myös talousarvioon nähden lipputulokehitys oli positiivista. Talousarvion odotus ylittyi 5,4 miljoonalla eurolla (1,5 %). Kahteen edelliseen vuoteen verrattuna kasvua saatiin kaikkina muina kuukausina paitsi joulukuussa, jolloin joulun ja vuodenvaihteen suuri vapaapäivien määrä vähensi erityisesti säännöllistä työmatkustusta.

Vuoden 2018 kuluessa HSL:n mobiilisovellus on kerännyt heippoudellaan ja kätevyydellään huomattavaa suosiota uutena lipunmyyntikanavana asiakkaiden keskuudessa. Sovelluksen kautta tapahtuva kertalippumyynti on kasvanut merkittävästi ja on lisännyt koko kertalippumyynnin määrää. Tämä, sekä lisääntynyt maas-toimijoiden kautta tapahtuva kertalippumyynti ovat todennäköisesti vaikuttaneet myös HSL:n kausilippujen kysyntään. Kausilippujen tuotot ovat vuoden 2018 aikana pudonneet pienoiselle miinukselle (-0,3%) huolimatta kokonaislipputulosten kasvusta. Mobiilisovelluksen osuus kaikista myydyistä 30 vuorokauden kausilippulista on vuoden 2019 alkupuolella kasvanut jo kolmannekseen.

##### Matkustajakilometrien kasvu vaikutti täyttöasteen mittariin

Joukkoliikenteen täyttöaste eli matkustajakilometrien osuus paikkakilometreistä laski edellisestä vuodesta. Eniten kasvua oli metrolienteessä, mihin vaikutti länsimetron liikennöinnin aloitus ja sen aikaansaama kysynnän tarjontaa suurempi kasvu. Eniten laskua oli raitiovaunu- ja bussiliikenteessä. Raitiovaunuliikenteessä kapasiteetiltaan suuremmat Articit ovat korvanneet pienempiä Variotrameja. Bussiliikenteessä Espoon linjastouudistus vähensi matkojen määrää seutulinoilla, joissa on tyypillisesti suurempi täyttöaste kuin sisäisillä linjoilla.



Tavoite	Tavoite- taso (min.)	Tavoite- taso (max.)	Toteuma	
<b>Kestävä talous</b>				
Varmistamme, että joukkoliikenteen rahoitus on ennakoitavaa ja pitkäjänteistä. Palveluidemme houkutteleva ja kilpailukykyinen hinnoittelu varmistaa myyntitulojen kasvun. Toimintamme on kustannustehokasta ja läpinäkyvää.	1. Kokonaismyynti (lipputulot + muut myyntituotot, ei tarkastusmaksuja), milj. euroa	367	380	374
	2. Kausilippumyynnin kehittyminen (osuus potentiaalista markkinasta)	25,0 %	30,0 %	24,0 %
	3. Joukkoliikenteen tuottavuus: Joukkoliikenteen täyttöaste, palnotettu kesklarvo koko alueelta. KOS-liikenne (käyttöoikeussopimus) mukana mittarissa.	20,5 %	21,5 %	19,7 %

## 2.2 Sitovat erät

Hyväksyessään 21.11.2017 HSL:n vuoden 2018 talousarvion yhtymäkokous päätti, että sitovia määrärahoja talousarviossa ovat toimintakulut ja investointimenot ja sitova tuloarvio kuntaosuudet yhteensä.

Yhtymäkokous käsitteli 27.11.2018 talousarviomuutoksena joukkoliikenteen infrakorvauksiin vuoden aikana tehdyn 0,3 milj. euron olkaisuun, mutta samalla päätettiin, että sitovia määrärahoja ei alkuperäisestä talousarviosta muutettu. Talousarviomuutos käsiteltiin HSL:n luottamusellimissa, koska HSL:n ja jäsenkuntien välisissä infrasopimuksissa on sovittu, että kuntien HSL:ltä laskuttama infrakorvaus perustuu HSL:n talousarvioon. Espoon ilmoitettua, että se korjaa laskuttamaansa korvaussummaa, käsiteltiin korjaus talousarvionmuutoksena. Sitovat menoarviot eli toimintakulut ja investointimenot yhteensä eivät ylittyneet ja niihin ei siten esitetty talousarviomuutoksia.

### Talousarvion sitovat erät ja niiden toteutuminen

Euroa	TA 2018	TP 2018	Ero TP/TA	
			€	%
Kuntaosuudet yhteensä	341 107 000	341 107 000	0	0,0 %
Toimintakulut yhteensä	722 948 000	708 353 710	-14 592 290	-2,0 %
Investointimenot yhteensä	22 853 000	14 838 444	-8 014 556	-35,1 %

Kuntaosuudet toteutuvat muutetun talousarvion mukaisina. Toimintakulut jäivät 14,6 milj. euroa (2,0 %) alle talousarvion ja Investointimenot 8,0 milj. euroa (35,1 %) alle talousarvion.

## 2.3 Tuloslaskelmaosan toteutuminen

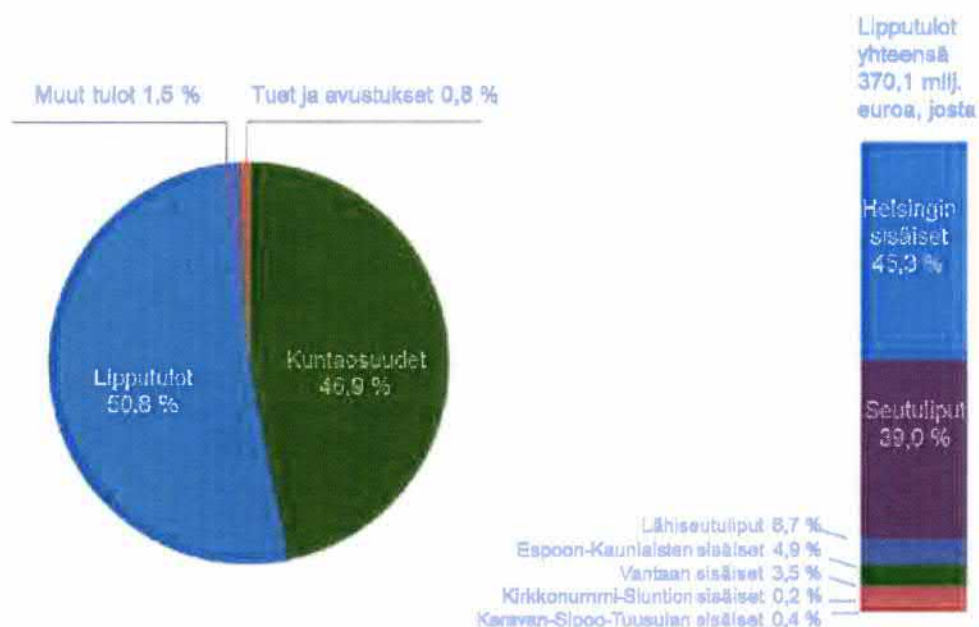
### Tulolaskelmavertailu

	TP	TA	Muutettu TA	TP	ERO TP18/TP17		ERO TP18/Muul. TA18	
	2017	2018	2018	2018	Eur	%	Eur	%
<b>x 1000 €</b>	<b>2017</b>	<b>2018</b>	<b>2018</b>	<b>2018</b>	<b>Eur</b>	<b>%</b>	<b>Eur</b>	<b>%</b>
<b>Toimintatuotot</b>	<b>657 186</b>	<b>721 599</b>	<b>721 599</b>	<b>728 017</b>	70 831	10,8 %	6 418	0,9 %
<b>Myyntituotot</b>	<b>358 594</b>	<b>385 218</b>	<b>385 218</b>	<b>370 825</b>	12 231	3,4 %	8 609	1,5 %
Seutullikenteen lipputulot	138 807	140 005	140 005	144 504	5 697	4,1 %	4 499	3,2 %
Lähiseutuliikenteen lipputulot (LS 2)	3 832	3 882	3 882	4 824	993	25,9 %	962	24,9 %
Lähiseutuliikenteen lipputulot (LS 3)	15 818	20 452	20 452	19 955	4 138	26,2 %	-497	-2,4 %
Helsingin sisäiset lipputulot	168 289	168 525	168 525	167 455	-814	-0,5 %	-1 070	-0,6 %
Espoon ja Kauniaisten sisäiset lipputulot	16 989	17 096	17 096	18 233	1 243	7,3 %	1 137	6,6 %
Vantaan sisäiset lipputulot	12 404	12 442	12 442	12 886	482	3,9 %	444	3,6 %
Keravan, Sipoon ja Tuusulan sisäiset lipputulot	848	1 287	1 287	1 353	506	59,6 %	66	5,1 %
Kirkkonummen ja Siuntion sisäiset lipputulot	774	797	797	855	81	10,4 %	68	7,3 %
<b>Lipputulot yhteensä</b>	<b>357 740</b>	<b>364 466</b>	<b>364 466</b>	<b>370 065</b>	12 325	3,4 %	5 589	1,5 %
<b>Muut myyntituotot yhteensä</b>	<b>854</b>	<b>750</b>	<b>750</b>	<b>760</b>	-94	-11,0 %	10	1,3 %
<b>Korvaukset kunnilta</b>	<b>281 908</b>	<b>341 107</b>	<b>341 107</b>	<b>341 107</b>	59 199	21,0 %	0,0 %	0,0 %
<b>Muut myyntitulot</b>	<b>1 428</b>	<b>918</b>	<b>918</b>	<b>999</b>	-429	-30,0 %	81	8,9 %
<b>Tuet ja avustukset</b>	<b>6 085</b>	<b>5 970</b>	<b>5 970</b>	<b>5 763</b>	-302	-5,0 %	-207	-3,5 %
<b>Vuokratuotot</b>	<b>2 489</b>	<b>2 512</b>	<b>2 512</b>	<b>2 431</b>	-39	-1,6 %	-81	-3,2 %
<b>Muut toimintatuotot</b>	<b>6 722</b>	<b>5 876</b>	<b>5 876</b>	<b>6 892</b>	170	2,5 %	1 016	17,3 %
<b>Toimintakulut</b>	<b>-648 143</b>	<b>-722 947</b>	<b>-722 686</b>	<b>-708 354</b>	-80 211	9,3 %	14 332	-2,0 %
<i>Palkat ja palkkiot</i>	<i>-16 736</i>	<i>-17 657</i>	<i>-17 657</i>	<i>-17 989</i>	-1 252	7,5 %	-332	1,9 %
<i>Henkilösivukulut</i>	<i>-4 043</i>	<i>-4 191</i>	<i>-4 191</i>	<i>-4 057</i>	-13	0,3 %	134	-3,2 %
<b>Henkilöstökulut yhteensä</b>	<b>-20 780</b>	<b>-21 848</b>	<b>-21 848</b>	<b>-22 046</b>	-1 266	6,1 %	-198	0,9 %
<b>Palvelujen ostot yhteensä</b>	<b>-619 328</b>	<b>-690 947</b>	<b>-690 686</b>	<b>-676 143</b>	-66 815	9,2 %	14 543	-2,1 %
Bussiliikenteen operointikustannukset	-317 740	-314 446	-314 446	-309 363	8 378	-2,6 %	5 083	-1,6 %
Junaliikenteen operointikustannukset	-91 760	-94 721	-94 721	-92 465	-705	0,8 %	2 268	-2,4 %
Metrolinikenteen operointikustannukset	-35 899	-42 973	-42 973	-41 474	-5 575	15,5 %	1 489	-3,5 %
Raitiliikenteen operointikustannukset	-51 822	-55 308	-55 308	-51 914	-92	0,2 %	3 394	-6,1 %
Lauttaliikenteen operointikustannukset	-3 590	-3 661	-3 661	-3 556	34	-1,0 %	105	-2,9 %
<b>Liikenteen operointikustannukset yhteensä</b>	<b>-500 811</b>	<b>-511 109</b>	<b>-511 109</b>	<b>-498 771</b>	2 040	-0,4 %	12 338	-2,4 %
Bussiliikenteen infrapalvelut	-4 716	-7 349	-7 288	-7 278	-2 582	54,3 %	10	-0,1 %
Junaliikenteen infrapalvelut	-11 972	-13 589	-13 560	-13 560	-1 588	13,3 %	0,0 %	0,0 %
Metrolinikenteen infrapalvelut	-50 572	-100 627	-100 456	-100 456	-49 884	98,6 %	1	0,0 %
Raitiliikenteen infrapalvelut	-20 773	-19 415	-19 415	-19 415	1 358	-6,5 %	0,0 %	0,0 %
Lauttaliikenteen infrapalvelut	-371	-512	-512	-512	-141	38,1 %	0,1 %	0,1 %
<b>Infrapalvelut yhteensä</b>	<b>-88 404</b>	<b>-141 492</b>	<b>-141 231</b>	<b>-141 220</b>	-52 817	59,7 %	11	0,0 %
<b>Muut palvelujen ostot yhteensä</b>	<b>-30 113</b>	<b>-38 346</b>	<b>-38 346</b>	<b>-36 152</b>	-6 039	20,1 %	2 183	-5,7 %
<b>Aineet, tarvikkeet ja tavarat</b>	<b>-1 540</b>	<b>-1 891</b>	<b>-1 891</b>	<b>-2 692</b>	-1 182	74,9 %	-901	42,4 %
<b>Vuokrakulut</b>	<b>-4 059</b>	<b>-5 387</b>	<b>-5 387</b>	<b>-4 650</b>	-591	14,6 %	737	-13,7 %
<b>Muut kulut</b>	<b>-2 436</b>	<b>-2 875</b>	<b>-2 875</b>	<b>-2 823</b>	-387	15,9 %	52	-1,8 %
<b>Toimintakate</b>	<b>9 044</b>	<b>-1 348</b>	<b>-1 087</b>	<b>19 663</b>	10 520	117,4 %	20 750	-1909,3 %
<b>Rahoitustuotot ja -kulut</b>	<b>-188</b>	<b>-30</b>	<b>-30</b>	<b>27</b>	215	-114,4 %	87	-190,2 %
<b>Vuosikate</b>	<b>8 856</b>	<b>-1 378</b>	<b>-1 117</b>	<b>19 691</b>	10 835	122,3 %	20 807	-1963,1 %
<b>Polstot</b>	<b>-11 363</b>	<b>-20 073</b>	<b>-20 073</b>	<b>-17 809</b>	-6 448	56,7 %	2 264	-11,3 %
<b>Tilikauden tulos</b>	<b>-2 507</b>	<b>-21 451</b>	<b>-21 190</b>	<b>1 882</b>	4 388	-175,1 %	23 072	-108,9 %
<b>Tilikauden yli-/allijäämä</b>	<b>-2 507</b>	<b>-21 451</b>	<b>-21 190</b>	<b>1 882</b>	4 389	-175,1 %	23 072	-108,9 %



### 2.3.1 Toimintatuotot

HSL:n toimintatuotot olivat yhteensä 728,0 milj. euroa, 6,4 milj. euroa (0,9 %) yli talousarvion (muutettu TA 721,6 milj. euroa). Toimintatuotoista 50,8 % on lipputulota ja 46,9 % kuntaosuuksia.



Kuvio 4. Toimintatulojen jakautuminen 2018

#### Lipputulot

Lipputulot ovat yhteensä 370,1 milj. euroa ja ne ylittivät talousarvion 5,6 milj. eurolla (1,5 %). Joukkoliikenteessä tehtiin yhteensä 387,1 miljoonaa matkaa ja kokonaismatkustajamäärä kasvoi edellisestä vuodesta yhteensä 3,3 %. Talousarvion 2018 lipunmyyntiennuste perustui 1,5 %:in matkustajamäärän kasvuun.

Eniten talousarvion tavoitteen ylitti seutulipputulot, jotka olivat 4,5 milj. euroa eli 3,2 % yli talousarvion, joka tarkoittaa erittäin vahvaa joukkoliikenteen käytön lisääntymistä. Lipputulon kasvun taustalla on sekä Länsimetron suosio, maankäytön tiivistyminen hyvien raideyhteyksien varaan, että mobiililipun käytön kasvu. Erittäin vahvasti kasvoivat myös lähiseutulipputulot HSL-alueen laajentumisen myötä. Suurin lippuryhmä eli Helsingin sisäisten lippujen myynti alitti talousarvion 0,6 %:ia eli 1,1 milj. eurolla.

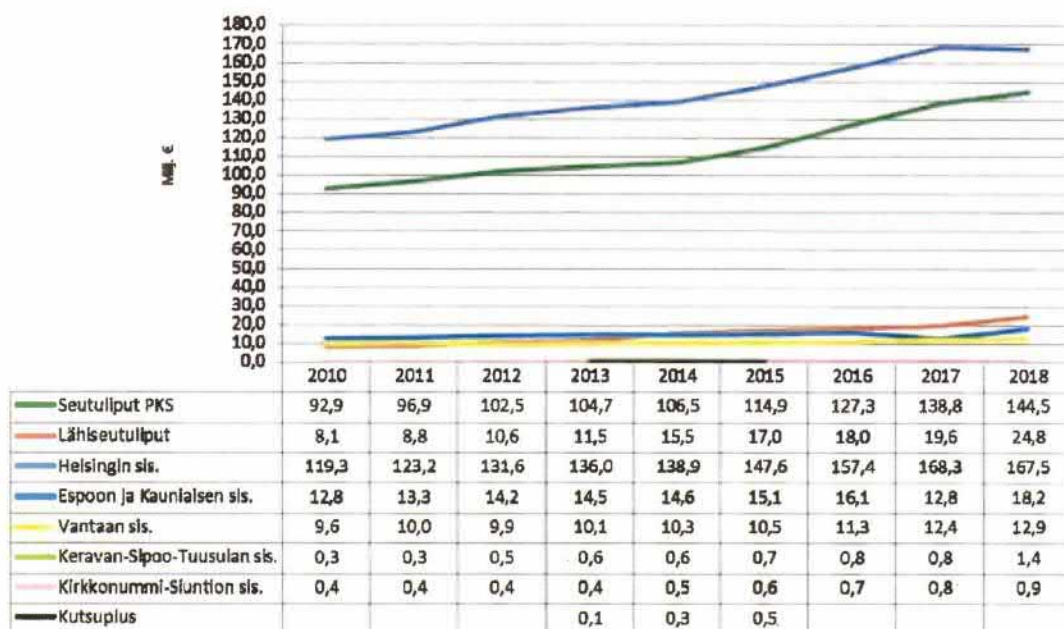
Lipputulot kasvoivat edelliseen vuoteen verrattuna 12,3 milj. eurolla (3,4 %). Lippujen hintoja ei korotettu vuonna 2018, mutta mobiililippujen hinnan alentaminen arvolippujen tasolle ja arvolippujen hintojen pyörytyksen tasakymmensenteihin aiheuttivat keskimäärin 1,1 % hintojen alennuksen.

Myyntin kasvun taustalla on erityisesti mobiililippumyynnin voimakas kasvu. Mobiililippujen myynti yli kolminkertaistui 61,9 milj. euroon, ja se kattaa n. 16,7 % HSL:n kokonaislipputulosta. Mobiililiput sisältävät Maas-yhteistyön, jonka osuus oli 5,9 milj. euroa eli n. 1,6 % HSL:n lipputulosta. Kesällä 2018 HSL toi mobiililippuunsa uutena tuotteena 30 päivän kausilipputuotteen. Mobiililippuun lataajien määrä kasvoi loppuvuodesta yli miljoonaan ja sovelluksen lataajista suurin osa on myös lipun aktiivisia käyttäjiä. HSL-sovellus myös palkittiin joulukuussa 2018, kun se voitti kasvu-

yriytysten Slush-tapahtumassa Paras Mobiilipalvelu -kilpailun ensimmäisen sijan Android One -kategoriansa.

Perinteisen matkakortin kausi- ja arvolippumyynti laski viime vuonna noin 6 %. Laskun taustalla on asiakkaiden nopea siirtyminen mobiilimyyntikanavaan. HSL:n tavoitteena on ollut kasvattaa erityisesti kausiasiakkaiden määrää ja kannustaa asiakkaita lataamaan pitkiä kausia, jotka ovat asiakkaalle suhteellisesti edullisimpia ja toisaalta kannustavat huolettomaan joukkoliikenteen käyttämiseen. Mobiliisovelluksen kautta tapahtuva kertalippumyynti on kasvanut merkittävästi ja on lisännyt koko kertalippumyynnin määrää. Tämä, sekä lisääntynyt Maas-toimijoiden kautta tapahtuva kertalippumyynti ovat todennäköisesti vaikuttaneet myös HSL:n kausilippujen kysyntään. Kausilippujen tuotot ovat vuoden 2018 aikana pudonneet hieman (0,3%) huolimatta kokonaislipputulojen kasvusta. Mobiliisovelluksen osuus kaikista myydyistä 30 vuorokauden kausilipuista on vuoden 2019 alkupuolella kasvanut jo kolmannekseen.

Myyntikanavista laski eniten viime vuonna liikennöitsijämyynti. Kesällä 2017 lipunmyynti lähijunissa loppui. Seuraavaksi lipunmyynti lopetettiin raitiovaunuissa helmikuussa 2018. Liikennevälineistä ostettujen kertalippujen osuus oli enää 2,3 % HSL:n lipputulosta.



Kuvio 5. Lipputulojen kehitys maksualueittain 2010-2018

### Kuntaosuudet

Kunnat maksavat HSL:n kulut kuntaosuuksina siltä osin kuin niitä ei voida kattaa lipputuloin muilla tuloilla. Kuntaosuudet olivat yhteensä talousarvion mukaiset 341, milj. euroa ja toimintakulusta niillä voitiin kattaa 48,2 %.

Kuntaosuudet kasvoivat edellisen vuoden tasosta 59,2 milj. euroa (21,0 %). Kasvun selittää pääosin länsimetron valmistumisen myötä kasvaneet infrakustannukset, jotka kasvoivat 52,8 milj. eurolla edellisestä vuodesta (59,7 %).

Kuntaosuuksien toteutuminen tilinpäätöksessä ja talousarviovertailut on esitetty sivulla 54.



### Muut toimintatuotot

Muut toimintatuotot, yhteensä 16,8 milj. euroa, koostuvat pääosin valtion tuista, tarkastusmaksutuloista ja liikennöitsijöiltä laskutettavista matkakorttilaitteista ja taukutilojen vuokrista.

Valtion tuki suurten kaupunkien joukkoliikenteelle oli 4,8 milj. euroa. Muita avustuksia ja tukia saatiin 1,0 milj. euroa. Muut tuet ja avustukset sisältävät 0,4 milj. euron ennakkokirjauksen sähköbusien TEM-tukeen, jonka maksatusta haetaan isommassa erässä vasta projektin loppuvaiheessa.

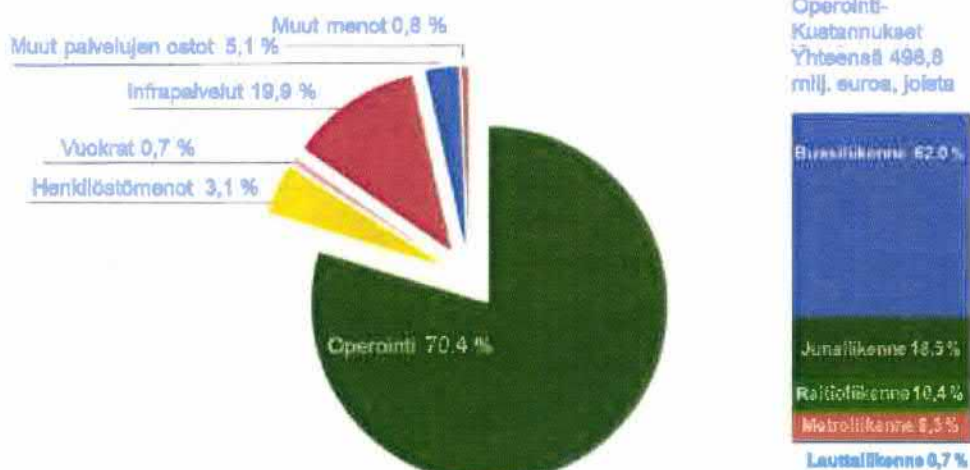
Tarkastusmaksutuloja kertyi 4,9 milj. euroa ja niistä kirjattiin luottotappiovarauksiin 1,8 milj. euroa. Tarkastusmaksutulot jäivät talousarviosta 0,3 milj. euroa (5,9 %). Talousarvio oli arvioitu 100 euron tarkastusmaksu suuruuden mukaisena, mutta tarkastusmaksun suuruus oli edelleen 80 euroa.

Vuokratuloja kertyi 2,4 milj. euroa, 0,1 milj. euroa alle talousarvion.

Muut tulot olivat 2,0 milj. euroa. Muuhin tuloihin kirjattiin asiakaspalvelun palvelumaksuja 0,6 milj. euroa, Digitransit palvelumaksuja TVV Lippu- ja maksujärjestelmä Oy:ltä 0,3 milj. euroa, kaupunkipyöriin liittyviä tuottoja 0,2 milj. euroa Helsingin kaupungilta sekä matkustajalaskentalaitteiden ylläpitokuluja VR:ltä 0,1 milj. euroa.

### 2.3.2 Toimintakulut

Toimintakuluja toteutui yhteensä 708,4 milj. euroa, mikä jäi 14,3 milj. euroa alle talousarvion (2,0 %). Toimintakuluista 676,1 milj. euroa (95,5 %) oli palvelujen ostomenoja.



Kuvio 6. Toimintakulujen jakautuminen 2018

### Operointikustannukset

Joukkoliikenteen operointikustannukset ovat yhteensä 498,8 milj. euroa, 70,4 % HSL:n toimintakuluista. Säästöjä operointikustannuksissa kertyi talousarvioon verrattuna yhteensä 12,3 milj. euroa (2,4 %).



Joukkoliikenteen kustannustaso nousi vuonna 2018 keskimäärin 1,4 % kun talousarviossa oli varauduttu keskimäärin 0,9 %:n nousuun. Syksyllä 2018 poltto- ja voiteluaineiden sekä muun energian hinnat kehittyivät enemmän mitä talousarviossa arvioitiin. Palkkakustannukset kehittyivät lähes talousarvion mukaisina.

Operointikulujen osalta bussiliikenne on selvästi suurin kokonaisuus noin 62 %:n osuudella operointikulusta yhteensä. HSL:n talouteen keskeisesti vaikuttavia tekijöitä ovat liikenteenharjoittajien palkkakustannusten sekä energian hintojen kehitys. Bussiliikenteessä palkkojen ja henkilösivukustannusten osuus liikenteenhoidon kustannuksista on n. 50 % ja poltto- ja voiteluaineiden n. 15 %. Palkkakustannusten osalta kehitys jatkui suhteellisen maltillisena vielä vuoden 2018 aikana. AKT:n palkkaratkaisu piti sisällään 1,5 % yleiskorotuksen helmikuussa ja 0,15 % taulukkopalkkojen korotuksen lokakuussa 2018. Vuosien 2019 ja 2020 osalta on sovittu vuosittaisista 0,15 % taulukkopalkkojen korotuksista. Yleiskorotukset 2019 ja 2020 lasketaan neljän vientiteollisuuden yleiskorotusten keskiarvona (teknologiateollisuus, kemianteollisuus, paperiteollisuus, mekaaninen metsäteollisuus) ja niistä sovitaan jatkossa erikseen.

Länsimetron ensimmäinen vaihe aloitti liikennöinnin marraskuussa 2017 ja tilikaudesta 2018 muodostui länsimetron ensimmäinen kokonainen liikennöintivuosi. Talousarvio (joka laadittiin 10/2017) sisälsi erilaisia varauksia sekä metro- että bussiliikenteen operointikustannuksissa poikkeusjärjestelyihin mahdollisissa länsimetron liikennehäiriöissä, mutta näitä varauksia ei tarvinnut käyttää täysimääräisesti. Tämä näkyy operointikustannusten talousarviovertailuissa.



Kuvio 7. Operointikustannusten kehitys liikennemuodollain 2010-2018

### Bussiliikenne

Bussiliikenteen operointikustannukset olivat 309,4 milj. euroa. Kustannukset alittivat talousarvion 5,1 milj. eurolla (1,6 %). Alitus johtuu pääosin talousarvioon tehdyistä varauksista, jotka eivät toteudu. Tuusulan bussilinjan korvaukset alittavat myös ennakkotietoihin perustuneen talousarvion.

Bussiliikenteen operointikustannukset sisälsivät liikennöitsijöille maksettuja ympäristöbonuksia 1,2 milj. euroa ja laatubonuksia 5,0 milj. euroa. Liikennöitsijöiden korvauksista vähennettiin korvauksena ajamattomista vuoroista yhteensä 1,1 milj. euroa. Multa sanktioita vähennettiin korvauksista 0,3 milj. euron edestä.

#### Junaliikenne

Junaliikenteen kustannukset olivat yhteensä 92,5 milj. euroa, kun talousarviossa oli varauduttu 94,7 milj. euron menoihin. Yhteensä Junaliikenteen kustannukset alittivat talousarvion 2,3 milj. eurolla (2,4 %). Alitus johtuu alkuvuonna VR:n kanssa tehtyyn liikennöintisopimuksen hintojen tarkistuksesta.

Junaliikenteen kustannukset sisälsivät Junakalustoyhtiölle maksettuja korvauksia 23,0 milj. euroa. Junaliikenteen kustannukset sisälsivät myös Siuntion ja Karjaan Y-junan kustannukset, joista HSL laskuttaa Raaseporia erillisen sopimuksen mukaisesti Karjaan asemalta ja asemalle tehdyistä matkoista. Karjaan laskutus, yhteensä 0,2 milj. euroa, on kirjattu HSL:n muihin toimintatuloihin.

#### Metro-, raitiovaunu- ja lauttaliikenne

Metrolliikenteen kustannukset olivat yhteensä 41,5 milj. euroa (TA 43,0 milj. euroa). Länsimetron liikennöintiä käynnistäessä oltiin talousarviossa varauduttu ylimääräisiin kustannuksiin, jotka eivät toteutuneet.

Raitioliikenteen kustannukset olivat 51,9 milj. euroa (TA 55,3 milj. euroa). Säästöt johtuvat pääasiassa pääomakustannuksien korvauksista, kun Variotram-vaunujen pääomakustannukset polstuivat korvauslaskutuksesta. Myös kesäkauden ratatöiden vuoksi suoritepohjainen laskutus jäi ennakoitua pienemmäksi.

Lauttaliikenteen kustannukset olivat 3,6 milj. euroa (TA 3,7 milj. euroa).

#### Infrakustannukset

Jäsenkunnat ilmoittavat infralaskutuksensa kustannukset HSL:lle vuosittain. Kuluihin sisältyy 50 % pääoman poistoista ja koroista sekä täysimääräisesti infran hallinto- ja ylläpitokulut.

Jäsenkuntien HSL:n käyttöön erillisillä sopimuksilla osoittaman joukkoliikenneinfraomaisuuden käytöstä maksettavat käyttöoikeuskorvaukset olivat yhteensä 141,2 milj. euroa ja toteutuivat talousarvion mukaisina. Alkuperäinen talousarviossa Infrapalvelut olivat 141,5 milj. euroa. Talousarvioon tehtiin 0,3 milj. euron tarkistus, kun Espoon kaupunki tarkisti infralaskutustaan hankkeiden valmistumisaikataulujen mukaisesti (Yhtymäkokous 27.11.2018).

#### Muut toimintakulut

Multa kuin operointi- ja infrakustannuksia toteutui yhteensä 68,4 milj. euroa ja ne alittivat talousarvion 2,0 milj. eurolla (2,8 %).

Ulkopuolisilta hankittavia palvelujen ostoja toteutui yhteensä 36,2 milj. euroa, 2,2 milj. euroa alle talousarvion. Ulkopuolisilta ostettavat palvelut pitävät sisällään erilaisia palvelujen ostoeria, joissa laitehuoltopalveluista säästyi 2,0 milj. euroa. Nämä säästöt syntyivät lippu- ja informaatiojärjestelmä-hankkeen (LIJ) alkataulun osittaisesta siirtymisestä seuraavalle vuodelle. Asiantuntijapalveluiden ostot jäivät 1,6 milj. euroa alle talousarvion.



Henkilöstökuluja toteutui yhteensä 22,0 milj. euroa, 0,1 milj. euroa yli talousarvion. Henkilöstökulut sisältävät tilinpäätökseen tulospalkkioiden maksamista varten tehdyn varauksen, joka yhteensä sivukuluineen on 0,5 milj. euroa. Ennen tulospalkkiovarausta henkilöstökulut alittivat talousarvion 0,5 milj. eurolla. Vuoden lopussa HSL:n palveluksessa oli 421 henkilöä, henkilöstökustannuksia vastaava työpanos oli yhteensä 391 henkilötyövuotta, 25 htv/6,8 % enemmän kuin edellisellä vuonna.

Vuokrakuluja toteutui yhteensä 4,7 milj. euroa, 0,7 milj. euroa alle talousarvion. Huoneistojen vuokrakuluista säästy 0,6 milj. euroa.

Aineiden, tarvikkeiden ja tavaroiden kustannuksiin käytettiin 2,7 milj. euroa sekä muihin kuluihin 2,8 milj. euroa. Muut kulut sisältävät tarkastusmaksutuloista toimintavuodelle kirjatun luottotappiovarauksen 1,8 milj. euroa. HSL:n toimintavuoden 2012 vanhentuneista tarkastusmaksusaatavista kirjattiin luottotappioita tilivuodelle 2,1 milj. euroa ja samalla purettiin vuodelle 2012 tehty luottotappiovaraus 2,2 milj. euroa. Muista saatavista kirjattiin luottotappioita 0,1 milj. euroa. Näin ollen nettokulut luottotappioiden ja -varausten osalta olivat 1,8 milj. euroa, 0,2 milj. euroa vähemmän kuin mihin talousarviossa oli varauduttu.

Toimintatuottojen ja kulujen erotuksena syntyvä toimintakate oli 19,7 milj. euroa ylijäämäinen.

### **2.3.3 Poistot**

Suunnitelmapoistot ovat yhteensä 17,8 milj. euroa, ja ne alittivat talousarvion 2,3 milj. eurolla. Suunnitelman mukaisten poistojen alitus johtui pääosin LJJ-hankkeen aikataulusiirtymästä, jonka vuoksi myös muita suunniteltuja investointihankkeita ei voitu edistää suunnittelussa alkataulussa.

### **2.3.4 Tilikauden tulos**

Tilikauden tulos rahoituserien ja poistojen jälkeen on 1,9 milj. euroa ylijäämäinen, kun talousarviossa oli varauduttu 21,2 milj. euron alijäämäväliseen tulokseen.



## 2.4 Investointien toteutuminen

Vuoden 2018 Investointimenot ovat yhteensä 14,8 milj. euroa, mikä alittaa talousarvion 8,0 milj. eurolla (35,1 %).

Investointimenoista 7,7 milj. euroa liittyy Lippu- ja Informaatiojärjestelmän (LIJ) -hankkeeseen liittyviin hankintoihin. Lippu- ja Informaatiojärjestelmähanke (LIJ) saatiin päätökseen vuoden 2018 keuhkuussa. Muiden operatiivisten tietojärjestelmien, asiakassovellusten ja lähiverkon kehittämiseen käytettiin 7,1 milj. euroa. Talousarvion alittuminen aiheutuu pääosin siirtyvistä hankkeista.

Hankeryhmät	TP2017	TA2018	TP2018	Muutos TP2018/TA2018	
	€	€	€	€	%
Asiakkuus ja myynti	2 021 844	6 220 000	2 107 442	-4 112 558	-66,1 %
Digitaalisten kuluttajapalvelu-kehittäminen	1 217 522	4 320 000	2 987 981	-1 332 019	-30,8 %
Hallinto- ja strategiapalvelut	336 049	790 000	848 400	58 400	7,4 %
Joukkoilikenne	669 460	4 448 000	916 940	-3 531 060	-79,4 %
Liikennejärjestelmä ja tutkimukset	55 715	380 000		-380 000	-100,0 %
LIJ	16 665 935	6 000 000	7 678 199	1 678 199	28,0 %
Teknologiaratkaisut	241 953	715 000	292 123	-422 877	-59,1 %
Muut osakkeet ja osuudet	23 918	0	7 359	7 359	0,0 %
<b>Investointimenot yhteensä</b>	<b>21 232 396</b>	<b>22 853 000</b>	<b>14 838 444</b>	<b>-8 014 556</b>	<b>-35,1 %</b>

## 2.5 Rahoitusosan toteutuminen

1 000 €	TA 2 018	Muut. TA 2 018	TP 2 018	Muutos TP/TA
<b>Toiminta ja investoinnit</b>				
Toiminnan rahavirta				
Tulorahoituksen korjaukset				
Vuosikate	- 1 378	- 1 117	19 691	21 068
Investointien rahavirta				
Investointimenot	- 22 853	- 22 853	- 14 838	8 015
Rahoitusosuudet investointimenoihin				
Pysyvien vastaavien hyödykkeiden luovutustulot				
<b>Toiminta ja investoinnit netto</b>	<b>- 24 231</b>	<b>- 23 970</b>	<b>4 852</b>	<b>29 083</b>
<b>Rahoitustoiminta</b>				
Lainakannan muutokset				
Pitkääikaisten lainojen lisäys				
Pitkääikaisten lainojen vähennys				
Oman pääoman muutokset			335	335
Muut maksuvalmiuden muutokset	5 000	5 000	- 9 740	- 14 740
<b>Vaikutus maksuvalmiuteen</b>	<b>- 19 231</b>	<b>- 18 970</b>	<b>- 4 553</b>	<b>14 678</b>

HSL on tilinpäätöksessään velaton. Vuosikate rahoituserien jälkeen oli 19,7 milj. euroa ylijäämäinen ja se kattoi 110,6 % investointien poistoista, joita kirjattiin yhteensä 17,8 milj. euroa.

### 3 TILINPÄÄTÖSLASKELMAT

#### 3.1 Tuloslaskelma

Euroa	01.01.-31.12.2018		01.01.-31.12.2017	
<b>Toimintatuotot</b>				
Myyntituotot	371 824 303,46		360 022 520,13	
Kuntaosuudet	341 107 000,00		281 908 000,00	
Tuet ja avustukset	5 763 088,15		6 064 640,21	
Muut toimintatuotot	9 322 817,55	728 017 209,16	9 191 002,55	657 186 162,89
<b>Toimintakulut</b>				
Henkilöstökulut				
Palkat ja palkkiot	-17 988 824,07		-16 736 465,44	
Henkilösivukulut				
Eläkekulut	-3 397 118,70		-3 242 518,43	
Muut henkilösivukulut	-669 723,88		-800 957,33	
Palvelujen ostot	-676 143 063,74		-619 327 635,69	
Aineet, tarvikkeet ja tavarat	-2 891 981,95		-1 539 571,06	
Muut toimintakulut	-7 472 997,54	-708 353 709,88	-6 495 453,39	-648 142 601,34
<b>Toimintakate</b>		<b>19 663 499,28</b>		<b>9 043 561,55</b>
<b>Rahoitustuotot ja -kulut</b>				
Korkotuotot	75 112,65		16 884,44	
Muut rahoitustuotot	266 076,80		11 471,76	
Korkokulut	-17 223,58		-166 635,24	
Muut rahoituskulut	-296 910,32	27 057,55	-49 310,36	-187 589,40
<b>Vuositake</b>		<b>19 690 556,83</b>		<b>8 855 972,15</b>
<b>Poistot</b>	<b>-17 808 638,86</b>	<b>-17 808 638,86</b>	<b>-11 362 903,95</b>	<b>-11 362 903,95</b>
<b>Tilikauden tulos</b>		<b>1 881 917,97</b>		<b>-2 506 931,80</b>
<b>Tilikauden ylijäämä (+) / alijäämä (-)</b>		<b>1 881 917,97</b>		<b>-2 506 931,80</b>



### 3.2 Rahoituslaskelma

x 1000 €	TP2018	TP2017
<b>TOIMINNAN RAHAVIRTA</b>		
Vuosikate	19 691	8 856
Tulorahoituksen korjaukset		
<b>INVESTOINTIEN RAHAVIRTA</b>		
Investointimenot	-14 838	-21 232
Rahoitusosuudet investointeihin		
Pysyvien vastaavien hyödykkeiden luovutustulot		
<b>Toiminnan ja investointien rahavirta</b>	<b>4 852</b>	<b>-12 376</b>
<b>RAHOITUKSEN RAHAVIRTA</b>		
<b>Lainakannan muutokset</b>		
Pitkäaikaisten lainojen lisäys		
Pitkäaikaisten lainojen vähennys		
Lyhytaikaisten lainojen muutos		
Oman pääoman muutokset	335	
Muut maksuvalmiiden muutokset		
Valhto-omaisuuden muutos	825	-885
Saamisten muutos	-6 729	1 057
Korottomien velkojen muutos	-3 837	7 640
<b>Rahoituksen rahavirta</b>	<b>-9 405</b>	<b>7 812</b>
<b>RAHAVAROJEN MUUTOS</b>	<b>-4 553</b>	<b>-4 565</b>
Rahavarat 31.12.	81 610	86 163
Rahavarat 1.1.	86 163	90 728

### 3.3 Tase

VASTAVA x 1 000 €	31.12.2018	31.12.2017
PYSYVÄT VASTAAVAT	66 227	69 197
Aineettomat hyödykkeet	39 060	42 420
Aineettomat oikeudet	32 823	36 437
Tietokoneohjelmistot	569	807
Muut pitkävaikuttaiset menot	1 148	1 287
Ennakkomaksut	4 720	3 889
Aineelliset hyödykkeet	23 750	23 368
Kiinteät rakenteet ja laitteet	19 435	16 986
Koneet ja kalusto	4 281	4 734
Ennakkomaksut ja keskenkäynteiset hankinnat	33	1 848
Sijoitukset		
Osakkeet ja osuudet	3 417	3 410
VAIHTUVAT VASTAAVAT	124 975	123 624
Valhto-omaisuus	110	935
Saamiset	43 255	38 526
Lyhytaikaiset saamiset	43 255	38 526
Myyntisaamiset	25 555	18 812
Lainasaamiset	2	2
Muut saamiset	12 476	12 224
Siirtosaamiset	5 222	5 487
Raholusomaisuusarvopaperit	70 176	70 114
Muut arvopaperit	70 176	70 114
Rahat ja pankkisaamiset	11 434	16 049
<b>VASTAAVAA YHTEENSÄ</b>	<b>191 202</b>	<b>192 822</b>

<b>VASTATAVA</b> <b>x 1 000 €</b>	<b>31.12.2018</b>	<b>31.12.2017</b>
<b>OMA PÄÄOMA</b>	<b>83 325</b>	<b>81 108</b>
Peruspääoma	9 566	9 230
Muu oma pääoma	3 778	3 778
Edellisten tilikauden yli-/alijäämä	68 099	70 606
Tilikauden yli-/alijäämä	1 882	-2 507
<b>VIERAS PÄÄOMA</b>	<b>107 877</b>	<b>111 714</b>
Lyhytaikainen	107 877	111 714
Saadut ennakot	30 263	29 958
Ostovelat	56 426	60 347
Muut velat	2 613	2 694
Siirtovelat	18 575	18 716
<b>VASTATAVA YHTENSÄ</b>	<b>191 202</b>	<b>192 822</b>



### 3.4 Kuntaosuudet jakoperusteloiden mukaan

#### HSL-Joukkoliikenteen kuntaosuudet kunnittain 2018 TP

loma ALV

##### A. Kuntamaksuudet kunnittain

Operatiivikustannukset	Helsinki	Espoo	Kauniainen	Vantaa	Kerava	Kirkkonummi	Sipoo	Tuusula	Suuntio	Yhteensä
Yhteensä	264 236 188,42	102 373 874,32	1 888 282,81	42 687 276,93	8 822 277,50	10 885 769,28	4 233 846,32	4 562 278,68	732 207,17	489 841 703,14
%-jakautuma	55,9 %	20,5 %	0,4 %	8,6 %	1,8 %	2,2 %	0,9 %	0,9 %	0,1 %	100,0 %
Yhteiskustannukset	Helsinki	Espoo	Kauniainen	Vantaa	Kerava	Kirkkonummi	Sipoo	Tuusula	Suuntio	Yhteensä
Yhteensä	46 243 869,84	14 123 857,32	288 678,75	16 141 868,83	768 628,92	723 178,81	227 866,38	275 842,52	44 244,82	72 918 168,41
%-jakautuma	65,4 %	19,4 %	0,4 %	13,9 %	1,1 %	1,1 %	0,3 %	0,4 %	0,1 %	100,0 %
Infrakustannukset	Helsinki	Espoo	Kauniainen	Vantaa	Kerava	Kirkkonummi	Sipoo	Tuusula	Suuntio	Yhteensä
Yhteensä	50 424 808,45	43 228 231,89	228 728,82	14 116 716,28	428 127,86	1 918 656,44	228 149,25	222 848,81	78 532,88	141 289 279,42
%-jakautuma	67,0 %	30,7 %	0,2 %	10,0 %	0,6 %	1,1 %	0,2 %	0,2 %	0,1 %	100,0 %
Kustannukset yhteensä	Helsinki	Espoo	Kauniainen	Vantaa	Kerava	Kirkkonummi	Sipoo	Tuusula	Suuntio	Yhteensä
Yhteensä	411 234 548,88	159 624 123,31	2 217 811,58	518 941 542,18	9 246 923,86	13 279 103,71	4 269 783,38	5 112 469,76	868 289,84	714 589 181,43
- Ympäristöbonus	0,00	0,00	0,00	0,00	0,00	0,00	0,00	0,00	0,00	0,00
Yhteensä	411 234 548,88	159 624 123,31	2 217 811,58	518 941 542,18	9 246 923,86	13 279 103,71	4 269 783,38	5 112 469,76	868 289,84	714 589 181,43
%-jakautuma	67,8 %	22,4 %	0,4 %	15,0 %	1,1 %	1,8 %	0,7 %	0,7 %	0,1 %	100,0 %

##### B. Lippu- ja muut kunnittain

Yhteensä	Helsinki	Espoo	Kauniainen	Vantaa	Kerava	Kirkkonummi	Sipoo	Tuusula	Suuntio	Yhteensä
Yhteensä	278 948 803,86	78 910 887,48	1 785 172,82	38 912 818,17	8 306 953,22	7 732 689,22	1 920 861,22	3 148 278,18	817 891,29	370 863 116,42
%-jakautuma	67,0 %	20,7 %	0,6 %	10,9 %	2,2 %	2,1 %	0,6 %	0,8 %	0,2 %	100,0 %

##### C. Kuntaosuudet ennen aikaisempien vuosien ylijäämiä, välttöneupuja ja muita tuloja

Yhteensä	Helsinki	Espoo	Kauniainen	Vantaa	Kerava	Kirkkonummi	Sipoo	Tuusula	Suuntio	Yhteensä
Yhteensä	230 043 882,79	83 348 923,42	728 037,85	47 968 723,11	1 288 933,42	9 209 979,45	2 872 224,78	1 928 874,80	288 238,48	344 919 982,02
- Ympäristöbonus	0,00	0,00	0,00	0,00	0,00	0,00	0,00	0,00	0,00	0,00
Yhteensä	230 043 882,79	83 348 923,42	728 037,85	47 968 723,11	1 288 933,42	9 209 979,45	2 872 224,78	1 928 874,80	288 238,48	344 919 982,02
%-jakautuma	66,1 %	24,2 %	0,2 %	13,9 %	0,4 %	1,8 %	0,8 %	0,8 %	0,1 %	100,0 %

##### Kuntaosuudesta tehtävät vähennykset

Yhteensä	Helsinki	Espoo	Kauniainen	Vantaa	Kerava	Kirkkonummi	Sipoo	Tuusula	Suuntio	Yhteensä
Yhteensä	2 278 741,76	1 022 204,29	36 962,34	628 072,42	131 628,24	142 986,29	78 438,48	142 968,28	22 178,72	4 788 800,00
%-jakautuma	46,7 %	21,8 %	0,7 %	17,2 %	2,7 %	3,0 %	1,6 %	3,0 %	0,5 %	100,0 %

##### D. Kuntaosuudet vähennyksen jälkeen

Yhteensä	Helsinki	Espoo	Kauniainen	Vantaa	Kerava	Kirkkonummi	Sipoo	Tuusula	Suuntio	Yhteensä
Yhteensä	197 864 241,08	82 313 721,22	697 070,54	47 103 649,78	1 228 125,78	9 201 969,49	2 797 886,29	1 822 278,38	216 951,77	359 229 982,02
Yhteensä	197 864 241,08	82 313 721,22	697 070,54	47 103 649,78	1 228 125,78	9 201 969,49	2 797 886,29	1 822 278,38	216 951,77	359 229 982,02
%-jakautuma	56,3 %	24,3 %	0,2 %	13,3 %	0,4 %	1,8 %	0,8 %	0,8 %	0,1 %	100,0 %
Subventiokunnittain	Helsinki	Espoo	Kauniainen	Vantaa	Kerava	Kirkkonummi	Sipoo	Tuusula	Suuntio	Yhteensä
Yhteensä	46,1 %	31,8 %	37,8 %	44,0 %	12,7 %	46,8 %	68,2 %	26,2 %	25,3 %	47,8 %

##### Vertailu kuntaosuudet 2019 TP ja 2018 TA, ennen vähennyksiä

2019 TP	Helsinki	Espoo	Kauniainen	Vantaa	Kerava	Kirkkonummi	Sipoo	Tuusula	Suuntio	Yhteensä
2019 TA (loman sid. vuosien yll.)	290 082 983,78	87 548 702,82	728 223,02	67 928 723,01	1 328 818,42	9 228 873,48	2 872 224,78	1 968 874,80	278 208,48	344 919 982,02
Eroetus	-10 050 977,28	-4 913 974,18	-979 202,34	-4 148 278,28	-1 287 248,67	288 915,48	608 224,78	-1 250 324,22	-658 711,21	-68 458 917,21

##### Kuntaosuudesta tehtävät vähennykset 2018 TP ja 2018 TA

2018 TP	Helsinki	Espoo	Kauniainen	Vantaa	Kerava	Kirkkonummi	Sipoo	Tuusula	Suuntio	Yhteensä
2018 TA (loma sid. vuosien yll.)	2 278 741,76	1 022 204,29	36 962,34	628 072,42	131 628,24	142 986,29	78 438,48	142 968,28	22 178,72	4 788 800,00

##### Kuntaosuudet vähennyksen jälkeen

2018 TP	Helsinki	Espoo	Kauniainen	Vantaa	Kerava	Kirkkonummi	Sipoo	Tuusula	Suuntio	Yhteensä
2018 TA	197 864 241,08	82 313 721,22	697 070,54	47 103 649,78	1 228 125,78	9 201 969,49	2 797 886,29	1 822 278,38	216 951,77	359 229 982,02
Eroetus = ajittamien (+) ylijäämien (-)	197 864 241,08	82 313 721,22	697 070,54	47 103 649,78	1 228 125,78	9 201 969,49	2 797 886,29	1 822 278,38	216 951,77	359 229 982,02
%-jakautuma	46,1 %	31,8 %	37,8 %	44,0 %	12,7 %	46,8 %	68,2 %	26,2 %	25,3 %	47,8 %

##### Kuntaosuus lman ed. vuosien yll. -ajittamien

2018 TP	Helsinki	Espoo	Kauniainen	Vantaa	Kerava	Kirkkonummi	Sipoo	Tuusula	Suuntio	Yhteensä
Subventiokunnittain	46,1 %	31,8 %	37,8 %	44,0 %	12,7 %	46,8 %	68,2 %	26,2 %	25,3 %	47,8 %

## 4 TILINPÄÄTÖKSEN LIITETIEDOT

### 4.1 Tilinpäätöksen laatimista koskevat liitetiedot

#### **Arvostus- ja jaksotuseriaatteet sekä menetelmät**

Omaisuus on merkitty taseen pysyviin vastaaviin hankintamenoon vähennettynä suunnitelman mukaisilla poistoilla ja investointeihin saaduilla rahoitusosuuksilla. Pysyvien vastaavien sijoitukset on merkitty taseeseen hankintamenoon.

Vaihto-omaisuutena on kirjattu verkkokaupan tavaravaraston ja uusien matkakorttien varaston arvot tilinpäätöksessä.

Rahoitusomaisuuden arvostamisessa saamiset on merkitty taseeseen nimellisarvoon tai sitä todennäköisempään todelliseen arvoon.

Poistonalaisten hyödykkeiden määrittämiseen on käytetty HSL:n hallituksen 15.6.2010 hyväksymää poistosuunnitelmaa. Suunnitelman mukaiset poistot on laskettu tasapoistomenetelmää käyttäen aineettomien ja aineellisten hyödykkeiden hankintamenoista arvioidun taloudellisen käyttöiän mukaan. Hyväksytyyn poistosuunnitelman mukaan pienet pysyvien vastaavien hankinnat, joiden hankintameno on alle 10 000 euroa, on kirjattu vuosikuluksi.

Lippu- ja informaatiojärjestelmän (LIJ-hanke) poistot on käsitelty kirjanpidossa vaiheittain. HSL:n hallituksessa käsiteltiin poistojen vaiheistus 24.10.2017. Poistomenetelmä LIJ-hankkeen osalta on vuonna 2010 hyväksytyyn poistosuunnitelman mukaisesti tasapoisto. Poistoajat ovat HSL:n hyväksytyyn poistosuunnitelman mukaisesti 5 vuotta ohjelmistoille ja kehittämisryhmille sekä 8 vuotta laitteille. Jäsenkunnille kohdistetuissa kuntaosuuksissa HSL:n poistot sisältyvät HSL:n yleiskustannuksiin.

**Tilikauden päättyessä HSL:n taseessa ei ole pitkäaikaista velkaa.**

#### **Edellisen tilikauden tietojen vertailukelpoisuus**

HSL:n toiminnassa ei ole tapahtunut olennaisia muutoksia vuosien 2017 ja 2018 välillä.



## 4.2 Tuloslaskelman liitetiedot

### 4.2.1 Joukkoliikenteen lipputulot ja operointikustannukset

	TP 2017	TA 2018	TP 2018	Muutos TA2018/TP2018	
				Eur	%
<b>LIPPUTULOT VYÖHYKKEITTÄIN</b>					
<b>Sisäiseen liikenteen lipputulot</b>					
- Espoo	16 989 484	17 096 000	16 232 541	1 136 541	6,2 %
- Helsinki	168 268 843	168 525 000	167 455 169	-1 069 831	-0,6 %
- Kerava ja Sipoo	847 512	1 287 000	1 353 016	66 016	5,1 %
- Kirkkonummi	774 250	797 000	854 882	57 882	7,3 %
- Vantaa	12 404 275	12 442 000	12 885 784	443 784	3,6 %
<b>Sisäinen liikenne yhteensä</b>	<b>199 284 344</b>	<b>200 147 000</b>	<b>200 781 392</b>	<b>634 392</b>	<b>0,3 %</b>
<b>Seutu liikenteen lipputulot</b>	<b>138 807 083</b>	<b>140 005 000</b>	<b>144 504 284</b>	<b>4 499 284</b>	<b>3,2 %</b>
<b>Lähiseutu liikenteen lipputulot</b>					
- LS2-vyöhyke	3 831 541	3 862 000	4 824 115	962 115	24,9 %
- LS3-vyöhyke	15 817 518	20 452 000	19 955 345	-496 655	-2,4 %
<b>Lähiseutu liikenne yhteensä</b>	<b>19 649 059</b>	<b>24 314 000</b>	<b>24 779 460</b>	<b>465 460</b>	<b>1,9 %</b>
<b>LIPPUTULOT YHTEENSÄ</b>	<b>357 740 486</b>	<b>364 466 000</b>	<b>370 085 116</b>	<b>5 599 116</b>	<b>1,5 %</b>
<b>OPEROINTIKUSTANNUKSET (sis. bonukset ja sanktiot)</b>					
<b>Bussiliikenne</b>					
- seutulinjat PKS	119 024 685	78 816 000	80 566 481	1 750 481	2,2 %
- seutulinjat Kerava	3 506 010	3 581 000	3 496 474	-84 526	-2,4 %
- U-linjat Vihti ja Hämeenl. suunta	667 242	569 000	405 318	-163 682	-28,8 %
- U-/seutulinjat Kirkkonummi <sup>2)</sup>	7 593 627	6 774 000	7 231 758	457 758	6,8 %
- U-/seutulinjat Sipoo	5 020 134	5 037 000	5 322 692	285 692	5,7 %
- Espoo ja Kauniainen <sup>1)</sup>	36 466 787	62 230 000	60 221 893	-2 008 107	-3,2 %
- Helsinki <sup>1)</sup>	119 026 715	123 899 000	121 731 771	-2 167 229	-1,7 %
- Kerava <sup>3)</sup>	762 330	775 000	916 875	141 875	18,3 %
- Vantaa	26 047 229	26 434 000	26 229 894	-204 106	-0,8 %
- U-, sis. ja seutulinjat Tuusula <sup>4)</sup>		5 359 000	4 053 072	-1 305 928	
- Siuntio <sup>5)</sup>		173 000	136 315	-36 685	
- Ympäristöbonus <sup>7)</sup>		1 600 000		-1 800 000	-100,0 %
<b>Bussiliikenne yhteensä</b>	<b>318 114 758</b>	<b>315 247 000</b>	<b>310 312 543</b>	<b>-4 934 457</b>	<b>-1,6 %</b>
<b>Junaliikenne</b>					
- lähijunaliikenne <sup>6)</sup>	91 882 054	95 416 000	92 685 871	-2 730 129	-2,9 %
<b>Junaliikenne yhteensä</b>	<b>91 882 054</b>	<b>95 416 000</b>	<b>92 685 871</b>	<b>-2 730 129</b>	<b>-2,9 %</b>
<b>Raitio liikenne</b>					
- Helsinki	51 822 203	55 308 000	51 913 852	-3 394 148	-6,1 %
<b>Raitio liikenne yhteensä</b>	<b>51 822 203</b>	<b>55 308 000</b>	<b>51 913 852</b>	<b>-3 394 148</b>	<b>-6,1 %</b>
<b>Metro liikenne</b>					
- Ennen Länsimetron avaamista	30 891 907				
- Länsimetron avaamisen jälkeen	5 006 653	42 973 000	41 473 712	-1 499 288	-3,5 %
<b>Metro liikenne yhteensä</b>	<b>35 898 560</b>	<b>42 973 000</b>	<b>41 473 712</b>	<b>-1 499 288</b>	<b>-3,5 %</b>
<b>Lauttaliikenne</b>					
- Helsinki	3 533 615	3 661 000	3 555 775	-105 225	-2,9 %



	TP 2017	TA 2018	TP 2018	Muutos TA2018/TP2018	
				Eur	%
<b>Lauttaliikenne yhteensä</b>	<b>3 533 615</b>	<b>3 661 000</b>	<b>3 555 775</b>	<b>-105 225</b>	<b>-2,9 %</b>
<b>OPEROINTIKUSTANNUKSET YHTEENSÄ</b>	<b>501 251 189</b>	<b>512 605 000</b>	<b>499 941 753</b>	<b>-12 663 247</b>	<b>-2,5 %</b>

Operointikustannusten erot tuloslaskelmaan (TP2018) kirjattuihin operointikustannuksiin:

- <sup>1)</sup> Helsingin ja Espoon bussiliikenteeseen on lisätty sähköbussien nettokustannukset yhteensä n. 1,0 M€
- <sup>2)</sup> Kirkkonummen bussiliikenteeseen on lisätty lähilinjojen 918 ja 918 kutsujärjestelmän hoitaminen 23 000 €
- <sup>3)</sup> Keravan bussiliikenteestä on vähennetty Inax Partners Oy:ttä laskutettu linjojen 738 tavoitetason alittumisesta 24 000 €.
- <sup>4)</sup> Siuntion bussiliikenteestä on vähennetty Siuntion kunnalta laskutetut linjan 182A viikonloppuliikenteen lisäkustannukset 17 000 €
- <sup>5)</sup> Tuusulan bussiliikenteestä vähennetty Järvenpään lippuyhteistyön tuotot 18 000 €
- <sup>6)</sup> Junaliikenteen korvaukset sisältävät Pasilan aseman vuokra 0,7 M€. Korvauksista on vähennetty tuloihin kirjatut VR:n hyvitykset sekä Raaseporin maksamat korvaukset junaliikenteestä, yht. 0,4 M€
- <sup>7)</sup> Maksetut ympäristöbonukset yhteensä 1,2 milj. euroa v. 2018 sisältyvät bussiliikenteen korvauksiin.

## 4.2.2 Tuloksen muodostuminen osastoltain

1 000 €	HSL YHTEENSÄ	Johto		Liikennejärjestelmä ja tutkimukset - osasto		Joukkoliikenne - osasto		Asiakkuus ja myynti - osasto		Teknologiaratkaisut - osasto		Hallinto- ja strategiapalvelut - osasto		Yhteiset menot ja tulot <sup>1)</sup>	
		€	% osuus HSL-yht.	€	% osuus HSL-yht.	€	% osuus HSL-yht.	€	% osuus HSL-yht.	€	% osuus HSL-yht.	€	% osuus HSL-yht.	€	% osuus HSL-yht.
Toimintatuotot	728 017	7	0,0 %	578	0,1 %	1 197	0,2 %	7 173	1,0 %	2 279	0,3 %	11	0,0 %	716 772	98,5 %
Myyntituotot	371 824		0,0 %		0,0 %		0,0 %	1 580	0,4 %	25	0,0 %		0,0 %	370 239	99,6 %
Kuntaosuudet	341 107		0,0 %		0,0 %		0,0 %		0,0 %		0,0 %		0,0 %	341 107	100,0 %
Tuet ja avustukset	5 763	1	0,0 %	512	8,9 %	89	1,5 %	54	0,9 %	17	0,3 %	9	0,2 %	5 081	88,2 %
Vuokratuotot	2 431		0,0 %		0,0 %	1 057	43,5 %		0,0 %	1 345	55,4 %		0,0 %	28	1,1 %
Muut toimintatuotot	6 892	6	0,1 %	66	1,0 %	51	0,7 %	5 559	80,7 %	891	12,9 %	2	0,0 %	317	4,6 %
Toimintakulut	-708 354	-805	0,1 %	-3 191	0,5 %	-7 087	1,0 %	-26 358	3,7 %	-23 264	3,3 %	-5 682	0,8 %	-641 967	90,6 %
Henkilöstökulut															
Palkat ja palkkiot	-17 989	-472	2,6 %	-1 531	8,5 %	-3 063	17,1 %	-8 143	45,3 %	-3 104	17,3 %	-1 656	9,2 %		0,0 %
Henkilösivukulut															
Ehkäkelut	-3 397	-47	1,4 %	-289	8,5 %	-587	17,3 %	-1 571	46,2 %	-588	17,3 %	-315	9,3 %		0,0 %
Muut henkilösivukulut	-680	-7	1,0 %	-57	8,6 %	-111	16,8 %	-308	46,7 %	-116	17,6 %	-62	9,3 %		0,0 %
Palvelujen ostot	-676 143	-174	0,0 %	-1 258	0,2 %	-2 183	0,3 %	-13 215	2,0 %	-17 415	2,6 %	-1 862	0,3 %	-640 038	94,7 %
Aineet, tarvikkeet ja tavarat	-2 692	-27	1,0 %	-34	1,2 %	-8	0,3 %	-660	24,5 %	-1 684	62,5 %	-280	10,4 %		0,0 %
Vuokratulot	-4 650	-10	0,2 %	-17	0,4 %	-1 111	23,9 %	-698	15,0 %	-350	7,5 %	-535	11,5 %	-1 929	41,5 %
Muut toimintakulut	-2 823	-69	2,5 %	-5	0,2 %	-4	0,2 %	-1 764	62,5 %	-7	0,2 %	-973	34,5 %		0,0 %
Toimintakate	19 664	-799		-2 613		-5 889		-19 185		-20 985		-5 671		74 806	
Rahoitustuotot	341		0,0 %		0,0 %		0,0 %		0,0 %		0,0 %	341	100,0 %		0,0 %
Rahoituskulut	-314		0,1 %		0,0 %	-6	1,8 %		0,1 %	-8	2,5 %	-298	94,9 %	-2	0,6 %
Vuosikatse	19 691	-799		-2 613		-5 895		-19 185		-20 993		-5 628		74 804	
Poistot	-17 809		0,0 %	-30	0,2 %	-27	0,2 %	-404	2,3 %	-17 208	96,6 %	-135	0,8 %	-4	0,0 %
Tilikauden tulos	1 882	-799		-2 643		-5 923		-19 589		-38 202		-5 764		74 800	
Tilikauden yli- (+)/alijäämä (-)	1 882	-799		-2 643		-5 923		-19 589		-38 202		-5 764		74 800	

<sup>1)</sup> HSL:n yhteisiin tuloihin ja menoihin kirjataan joukkoliikenteen lipputulot, kuntaosuudet, valtion maksama suurten kaupunkiseutujen joukkoliikennetuki, liikenteen operointikustannukset sekä kuntien infrakustannukset.

### 4.2.3 Selvitys suunnitelman mukaisten poistojen ja poistonalaisten investointien vastaavuudesta

Pysyvien vastaavien ryhmä

Polstoalka

Poistosuunnitelman mukaiset poistoajat hyödykeryhmittäin

Aineettomat hyödykkeet	
Aineettomat oikeudet	5 vuotta
Atk-ohjelmistot ja oikeudet	3 vuotta
Laaajat atk-järjestelmät (ml. matkakorttijärjestelmä)	5 vuotta
Muut pitkävaikutteliset menot	5 vuotta
Aineelliset hyödykkeet	
Rakennukset ja rakennelmat	15-30 vuotta
Kiinteät rakenteet ja laitteet	5-10 vuotta
Koneet ja kalusto	3-10 vuotta

Polkkeus: HKL/YTV siirtynyt omaisuus HSL:n aloittaessa toimintansa vuonna 2010.

Selvitys suunnitelman mukaisten poistojen ja poistonalaisten investointien vastaavuudesta

Vuosina 2017-2021	1 000 €
Keskimääräiset suunnitelman mukaiset poistot	17 162
Keskimääräinen poistonalaisten investointien omahankintameno	14 793
Ero, euroa	2 369
Ero, %	16,0 %

Investointi- ja poistotason poikkeama johtuu siitä, että tarkastelujaksoon ajoittuu poikkeuksellisen suuri poistonalainen investointihanke. Lippu- ja informaatiojärjestelmä (LIJ-hanke) valmistui pääosin vuoden 2017 loppuun mennessä, jolloin poistot alkoivat hankkeen osalta 90 %:sesti. Lopullisesti hanke valmistui vuonna 2018 ja poistolaskenta aloitettiin täysimääräisesti.



### 4.3 Taseen liitetiedot

#### 4.3.1 Taseen vastaavia koskevat liitetiedot

##### Käyttöomaisuuden tase-erittely 31.12.2018

	1001 Lasjat atk- järjestelmät	1005 Atk- ohjelmistot ja oikeudet	1010 Muut pitkävaikuttavat menot	1141 Matkakorttijärjes- telmän kiinteät laitteet	1142 Liikenneinformaa- tiolaitteet	1143 Liiken- teen ohjauk- slaitteet	1160 Hen- kilö- ja pakettiautot	1165 Atk- laitteet	1170 Muut laitteet ja kalusteet	YHTEENSÄ
<b>Hankinnat</b>										
Alkusaldo	69935699,63	6525005,45	2590207,21	25784289,57	5118484,13	91935	83806,99	5819869,49	1007930,3	116756807,8
Tilinpäätöksen hankinnat	8196226,08	299774,94	185599,11	5256391,31	205194	0	0	1435357,39	35958,51	15614501,34
Tilinpäätöksen luovutukset	-9454530,56	4570983,06	-488366,65	0	-1200	0	0	0	0	-14515080,27
Varaston sulkeminen	68677395,15	2253797,33	2287439,67	31040680,88	5322458,13	91935	83806,99	7055026,88	1043888,81	117856228,8
<b>Poistot</b>										
Alkusaldo	33498305,05	5718264,85	-1303549,6	-10047370,71	-3869321,68	-91935	-88279,05	1002645,36	-908864,32	-56506335,62
Vuoden lopun bonuspoisto	0	0	0	0	0	0	0	0	0	0
Tilinpäätöksen poistot	12010723,91	-537477,48	-324526,92	-2539746,72	-472384,7	0	-15327,94	1889496,82	-38954,17	-17808638,46
Tilinpäätöksen peruutukset	9454530,16	4570983,06	488366,65	0	960	0	0	0	0	14514839,87
Varaston sulkeminen	-38054498,8	1684759,27	-1139709,87	-12587117,43	-4340746,38	-91935	-83806,99	2872141,96	-945818,49	-58900134,21

## Käyttöomaisuusosakkeet ja osuudet

	Kotipaikka	Omletusosuus	Osakkaiden lkm	Kirjanpitoarvo 31.12.2018, eur
<b>Osakkuusyhteisöt</b>				
Kiinteistö Oy Asemapäällikkökatu 5 <sup>1)</sup>	Helsinki	34,87 %	4309,5	3 385 122,94
<b>Muut osakkeet ja osuudet</b>				
Helsingin Konsemihankinta Oy	Helsinki		1	1 000,00
TVV lippu- ja maksujärjestelmä Oy	Tampere	14,15 %	390 855	31 277,28

<sup>1)</sup> Yhteisöomistus 50/50 % Helsingin seudun ympäristöpalvelut -kuntayhtymän (HSY) kanssa. Taulukossa esitetty HSL:n osuus.

## Pitkä- ja lyhytaikaisten saamisten muutos

Lyhytaikaiset saamiset	31.12.2018 euroa	31.12.2017 euroa	Muutos euroa
<b>Lyhytaikaiset saamiset</b>	<b>43 254 897,59</b>	<b>36 526 013,24</b>	<b>6 728 884,35</b>
Myyntisaamiset	25 554 877,26	18 812 479,55	6 742 397,71
Lainasaamiset	2 350,00	2 350,00	0,00
Muut saamiset	12 475 559,22	12 224 183,56	251 375,66
Siirtosaamiset	5 222 111,11	5 487 000,13	-264 889,02
<b>Siirtosaamisiin sisältyvät olennaiset erät</b>	<b>5 222 111,11</b>	<b>5 487 000,13</b>	<b>-264 889,02</b>
Siirtosaamiset kunnilta ja kuntayhtymiltä	0,00	338 459,85	-338 459,85
Siirtosaamiset liikennöitsijöiltä ja VR:ltä	1 826 908,30	1 996 000,00	-169 091,70
Siirtosaamiset valtiolta	3 231 000,00	2 858 900,00	372 100,00
Siirtosaamiset muilta	164 202,81	293 640,28	-129 437,47

#### 4.3.2 Taseen vastattavia koskevat liitetiedot

Oma pääoma	31.12.2018	31.12.2017	Muutos
Oman pääoman muutokset	euroa	euroa	euroa
Peruspääoma	9 585 772,00	9 230 475,00	335 297,00
Muu oma pääoma	3 778 075,16	3 778 075,16	0,00
Edellisten tilikausien yli-/ylijäämä	68 099 001,00	70 605 932,80	-2 506 931,80
Tilikauden yli-/ylijäämä	1 881 917,97	-2 506 931,80	4 388 849,77
<b>Oma pääoma yhteensä</b>	<b>83 324 766,13</b>	<b>81 107 551,16</b>	<b>2 217 214,97</b>

#### PERUSPÄÄOMA

Peruspääoma kunnittain 31.12.2018	Osuus-%	Eur
- Espoo	21,0 %	2 009 466,70
- Helsinki	50,2 %	4 797 701,48
- Kaunialainen	0,7 %	70 889,62
- Kerava	2,9 %	278 255,99
- Kirkkonummi	3,1 %	300 284,48
- Vantaa	17,0 %	1 625 436,75
- Sipoo	1,6 %	148 480,00
- Tuusula	3,0 %	289 024,00
- Siuntio	0,5 %	46 273,00
<b>Yhteensä</b>	<b>100,0 %</b>	<b>9 585 772,00</b>

#### MUU OMA PÄÄOMA

Muu oma pääoma kunnittain 31.12.2018 (YTV:stä siirtyneet jäljellä olevat ylijäämät)	Eur
- Kaunialainen	201 518,06
- Vantaa	3 576 557,10
<b>Yhteensä</b>	<b>3 778 075,16</b>

#### EDELLISTEN TILIKAUSIEN YLI- (+) / ALIJÄÄMÄT (-)

Edellisten tilikausien yli- (+) / alijäämä (-) kunnittain 31.12.2018	Eur
- Espoo	1 942 852,33
- Helsinki	39 719 091,67
- Kaunialainen	235 088,07
- Kerava	3 224 859,49
- Kirkkonummi	5 856 622,82
- Sipoo	1 277 567,80
- Vantaa	15 842 938,83
<b>Yhteensä</b>	<b>68 099 001,01</b>

#### TILIKAUDEN YLI- (+) / ALIJÄÄMÄT (-)

Tilikauden yli- (+) / alijäämä (-) vuodelta 2018 kunnittain	Eur
- Espoo	5 152 278,77
- Helsinki	-2 037 241,00



- Kaunlainen	239 965,68
- Kerava	1 012 879,21
- Kirkkonummi	-2 153 988,89
- Sipoo	-983 089,28
- Siuntio	337 448,23
- Tuusula	1 219 294,61
- Vantaa	-905 649,56
<b>Yhteensä</b>	<b><u>1 881 917,97</u></b>

#### KUMULATIIVINEN YLI- (+) / ALIJÄÄMÄ (-) KUNNITTAIN YHTEENSÄ 31.12.2018

Kumulatiivinen yli-/alijäämä sisältää Muun oman pääoman (YTV:itä siirtyneet jäljellä olevat ylijäämät), edellisten tilikausien yli- /alijäämät sekä tilikauden yli- /alijäämät

	Eur
- Espoo	7 095 131,10
- Helsinki	37 681 850,67
- Kaunlainen	676 551,81
- Kerava	4 237 738,70
- Kirkkonummi	3 702 654,13
- Sipoo	294 478,52
- Siuntio	337 448,23
- Tuusula	1 219 294,61
- Vantaa	18 513 846,37
<b>Yhteensä</b>	<b><u>73 758 994,14</u></b>

#### Lyhytaikaiset velat

Lyhytaikaiset velat	31.12.2018 euroa	31.12.2017 euroa	Muutos euroa
<b>Lyhytaikaiset velat yhteensä</b>	<b>107 877 306,46</b>	<b>111 714 203,31</b>	<b>-3 836 896,85</b>
<b>Saadut ennakot</b>	<b>30 263 320,45</b>	<b>29 957 858,88</b>	<b>305 461,57</b>
Matkakortin arvon lataukset	24 355 233,00	24 403 403,66	-48 170,66
Matkakortin myyntivaltuuden lataukset	0,00	0,00	0,00
Työmatkasetelit	5 655 716,02	5 461 268,02	194 450,00
Työmatkapassi	0,00	0,00	0,00
Lahjakortit	12 965,90	33 763,67	-20 797,77
Kutsuplus-matkakukkarot	54 405,53	54 425,53	-20,00
Saadut vakuudet/pantit	185 000,00	5 000,00	180 000,00
Smartum	0,00	0,00	0,00
<b>Ostovelat</b>	<b>56 425 587,63</b>	<b>60 346 714,02</b>	<b>-3 921 126,39</b>
<b>Muut velat</b>	<b>2 613 376,37</b>	<b>2 693 608,12</b>	<b>-80 231,75</b>
<b>Siirtovelat</b>	<b>18 575 022,01</b>	<b>18 716 022,29</b>	<b>-141 000,28</b>
<b>Siirtovelkoihin sisältyvät olennaiset erät</b>	<b>18 575 022,01</b>	<b>18 716 022,29</b>	<b>-141 000,28</b>
Lipputulosten jakotukset	13 677 705,25	14 303 203,57	-625 498,32
Lomapalkkajaksotukset	3 822 330,10	3 668 919,80	153 410,30
Tulospalkkiovaraus	516 086,00	703 134,00	-187 048,00

Muut siirtovelat kunnille ja kuntayhtymille	0,00	0,00	0,00
Muut siirtovelat liikennöitsijöille	164 365,00	0,00	164 365,00
Muut siirtovelat muulle	394 535,66	40 784,92	353 770,74

#### 4.4 Vastuut ja vakuudet

Vakuudet ja vastuusitoumukset

Euroa	31.12.2018
Kaluston leasing-vastuut	
Leasing-maksut 2019 -->	1 636 659,55
Leasing-maksut 2020 -->	554 025,44
Leasing-maksut 2021->	79 491,49
Yrityskortit	
Yrityskortit 2019 -->	200 000,00
Rakennusten ja rakennelmien vuokrat	
Vuokrat 2019-->	1 452 961,69
Vastuut yhteensä	3 923 138,17

HSL:n hallussa olevista vakuuksista on luettelo tilinpäätösasiakirjojen liitteenä.  
Summat sisältävät arvonnisäveron.

Tarkempi erittely leasing- ja vuokravastuista sekä luettelo HSL:n hallussa olevista vakuuksista on tilinpäätösasiakirjojen erillisenä liitteenä. Esitetyt summat sisältävät arvonnisäveron.

#### **Muut taseen ulkopuoliset vastuut**

Muita taseen ulkopuolisia vastuita ei ollut.



#### 4.5 Henkilöstöä, luottamushenkilömaksuja ja tilintarkastajan palkkiota koskevat tilittiedot

Henkilöstön lukumäärä 31.12.	Yhteensä		
	31.12.2018	31.12.2017	Muutos
Johto	1	1	0
Liikennejärjestelmä ja tutkimukset	41	42	-1
Joukkoliikenne	58	57	1
Asiakkuus ja myynti	223	208	15
Teknologiaratkaisut	83	49	14
Hallinto ja strategiapalvelut	35	34	1
<b>Yhteensä</b>	<b>421</b>	<b>391</b>	<b>30</b>

Työsuhteiden luonne	2018	2017
Vakinaiset	375	351
Määräaikaiset	48	40
Työllistetyt	0	0
<b>Kaikki yhteensä</b>	<b>421</b>	<b>391</b>

#### Luottamushenkilöiden palkkiosta perityt ja puolueelle tai puolueyhdistykselle tilittetyt luottamushenkilömaksut

	2018	2017
Kokoomus	13 510,55	12 845,43
SDP	10 519,51	8 924,83
Vasemmistoliitto	2 498,76	2 265,01
Vihreät	16 468,55	11 164,58
Perussuomalaiset	792,25	1 276,00
RKP	5 240,00	2 394,50
Siniset	228,75	0,00
<b>Yhteensä</b>	<b>49 258,37</b>	<b>38 870,15</b>

#### Tilintarkastajan palkkiot 31.12.

Tilintarkastuspalvelut ostettiin vuonna 2018 BDO Oy:ltä, aiemmin tilintarkastuspalvelut ostettiin KPMG Julkishallinnon Palvelut Oy:ltä. Tarkastuslautakunnan sihteeripalvelut ostettiin BDO Auditor Oy:ltä. Sisäisen tarkastuksen palvelut ostettiin vuonna 2018 PwC Julkistarkastus Oy:ltä.

	2018	2017
<b>KPMG Julkishallinnon Palvelut Oy:ltä ostetut palvelut:</b>		
Tilintarkastuspalkkiot	7 444,00	12 363,50
Asiantuntijapalvelut	3 000,00	2 000,00
<b>KPMG Oy Ab:ltä ostetut palvelut:</b>		
Lakimiespalvelut	201 752,89	122 242,25
Asiantuntijapalvelut	219 050,41	1 892,00
Koulutuspalvelut	2 850,00	0,00
<b>BDO Auditor Oy:ltä ostetut palvelut:</b>		
Tarkastuslautakunnan sihteerin tehtävät	0,00	12 033,00
<b>BDO Oy:tä ostetut palvelut:</b>		

Tilintarkastuspalvelut	10 252,23	0,00
Tarkastuslautakunnan sihteerin tehtävät	19 020,50	10 791,00
Sisäinen tarkastus	0,00	19 440,57
<b>PwC Julkistarkastus Oy:ltä ostetut palvelut:</b>		
Sisäinen tarkastus	38 064,00	3 887,00
Asiantuntijapalvelut	427,50	
<b>Yhteensä</b>	<b>501 861,33</b>	<b>184 649,32</b>

#### **Intressitahoihin liitetyt liiketoimet**

Kuntalain 84 §:n 2 momentin mukaan sidonnaisuuksista tehtävät sidonnaisuusilmoitukset on julkaistu HSL:n verkkosivulla.

Kuntayhtymän lähipiirin/intressipiirin kanssa ei ole tilikaudella ollut tavanomaisesta poikkeavia liiketoimia.

## 4.6 Tunnuslukujen laskentakaavat

### *Tuloslaskelman tunnuslukujen laskentakaavat*

Toimintatuotot prosenttia toimintakululsta =  $100 \times \text{Toimintatuotot} / (\text{Toimintakulut} - \text{Valmistus omaan käyttöön})$

Toimintatuotot ilman kuntaosuuksia prosenttia toimintakululsta =  $100 \times (\text{Toimintatuotot} - \text{Kuntaosuudet}) / (\text{Toimintakulut} - \text{Valmistus omaan käyttöön})$

Vuosikate prosenttia poistoista =  $100 \times \text{Vuosikate} / \text{Poistot ja arvон alentumiset}$

Kuntaosuudet per asukas =  $\text{Kuntaosuudet} / \text{HSL-jäsenkuntien asukasmäärä 31.12.2014 Tilastokeskuksen ennakkotieto (vuoden 2013 luvut laskettu asukasmäärästä per 31.12.2013)}$

### *Rahoituslaskelman tunnuslukujen laskentakaavat*

Investointien tulorahoitus, % =  $100 \times \text{Vuosikate} / \text{Investointien omahankintameno}$

Kassan riittävyys (pv) =  $365 \text{ pv} \times \text{Rahavarat 31.12.} / \text{Kassasta maksut tilikaudella}$

Maksuvalmiussuhde ilman vaihto-omaisuutta Quick ratio =  $\text{Rahat ja pankkisaamiset} + \text{rahoitusarvopaperit} + \text{lyhytaikaiset saamiset} / \text{Lyhytaikainen vieras pääoma}$

Maksuvalmiussuhde vaihto-omaisuus huomioiden Current ratio =  $\text{Vaihtuvat vastaavat} / \text{Lyhytaikainen vieras pääoma}$

### *Taseen tunnusluvut*

Omavaraisuusaste, % =  $100 \times (\text{Oma pääoma} + \text{Poistoero ja vapaaehtoiset varaukset}) / (\text{Koko pääoma} - \text{Saadut ennakot})$

Suhteellinen velkaantuneisuus, % =  $100 \times (\text{Vieras pääoma} - \text{Saadut ennakot}) / \text{Toimintatuotot}$

Kertynyt ylijäämä (alijäämä) =  $\text{Edellisten tilikausien ylijäämä (alijäämä)} + \text{Tilikauden ylijäämä (alijäämä)}$

Kertynyt ylijäämä (alijäämä), € / asukas =  $(\text{Edellisten tilikausien ylijäämä (alijäämä)} + \text{Tilikauden ylijäämä (alijäämä)}) / \text{HSL-jäsenkuntien asukasmäärä 31.12.2014 Tilastokeskuksen ennakkotieto (vuosi 2013 asukasmäärä per 31.12.2013)}$

Lainakanta 31.12. =  $\text{Vieras pääoma} - (\text{Saadut ennakot} + \text{Ostovelat} + \text{Siirtovelat} + \text{Muut velat})$



## 4.7 Kuntaosuuksien jakoperusteet

### HELSINGIN SEUDUN LIIKENNE-KUNTAYHTYMÄÄ KOSKEVA PERUSSOPIMUS

HSL-liikenteen kulut ja tuotot kohdennetaan jäsenkunnille perussopimuksessa esitettyjen periaatteiden mukaisesti. Kuntayhtymän eri tehtävistä aiheutuvat kulut kohdistetaan palvelujen käytön mukaisesti ja lipputulot kuntakohtaisen lipputulokertymän perusteella.

#### JOUKKOLIIKENTEEN KULUJEN JAKO

Perussopimuksessa jäsenkunnille jaettavat kulut on jaettu

- operointikuluihin (liikennöintikorvaukset)
- tilaajaorganisaation suunnittelu, hallinto- yms. kuluihin (ns. yleiskustannukset)
- infrakuluihin

#### Liikenteen operointikulut

Operointikuluilla tarkoitetaan ostopalveluina hankittavan joukkoliikenteen liikenteenhoidon kustannuksia. Kuntien maksuosuudet operointikuluista määritellään liikennemuodoittain kunkin kunnan asukkaiden tekemien matkustajakilometrien perusteella.

#### Bussiliikenne

Kulut jaetaan kunnille linjastokohtaisesti (Helsingin sisäiset linjat, Espoon ja Kaunlaisten sisäiset linjat, Vantaan sisäiset linjat, Keravan sisäiset linjat, seutulinjat PKS, seutulinjat Kerava, U-linjat PKS, U-linjat Kirkkonummi) kunnille kohdistettujen matkustajakilometrien perusteella.

Kunnille kohdistetut linjastokohtaiset matkustajakilometrit lasketaan matkakorttijärjestelmästä saatavien nousujen ja viimeisen käytettävissä olevien kuntakohtaisten keskimatkatietojen perusteella. Bussiliikenteen keskimatkoista on saadaan vuosittain päivitettyjä tietoja liikenteen infokannan poiminnasta, johon tietoja on kerätty matkalippujärjestelmästä.

Nousuina käytetään lippulajeittain laskettuja vuositason nousuja, jotka on kohdistettu kunnille matkakortin kuntalaisuustiedon ja lippulajin perusteella.

Sisäisten linjojen ja U-linjojen osalta kuntakohtaiset keskimatkat perustuvat viimeisten lippulajitutumusten mukaisiin linjastokohtaisiin keskimatkoihin Seutulinjoiden osalta kunnittaiset keskimatkat lasketaan vuosittain linja/linjayhdistelmäkohtaisten nousujen ja viimeisten lippulajitutumusten mukaisen linja/linjayhdistelmäkohtaisten keskimatkatietojen perusteella.

Vuositason nousujen ja keskimatkojen perusteella lasketaan linjastokohtaiset matkustajakilometrit kunnittain. Niistä lasketaan edelleen jako-osuudet. Näillä jako-osuuksilla jaetaan kulut kunnille.

#### Junaliikenne

Kulut jaetaan kunnille viimeisten käytettävissä olevien lippulajitutumusten pohjalta laskettujen kuntakohtaisten matkustajakilometrien perusteella. Junaliikenteessä valmistul vuonna 2018 lippulajitutumus.

Matkustajakilometrit kunnittain lasketaan lippulajitutumuksista saatavien nousujen ja keskimatkatietojen perusteella.

Kunnille kohdistetuista matkustajakilometreistä lasketaan edelleen junaliikenteen jako-osuudet. Näillä jako-osuuksilla jaetaan junaliikenteen kulut kunnille.

**Metrollikenne**

Kulut jaetaan kunnille viimeisten käytettävissä olevien matkustajalaskentojen ja lippulajituskimusten pohjalta laskettujen kuntakohtaisten matkustajakilometrien perusteella. Metrollikenneissä valmistui vuonna 2018 lippulajituskimus.

Matkustajakilometrit kunnittain lasketaan matkustajalaskennoista saatavien nousujen ja lippulajituskimuksista saatujen kuntalaisuusjakautumien ja keskimatkatietojen perusteella.

Kunnille kohdistetuista matkustajakilometreistä lasketaan edelleen metrolliikenteen kustannusten jako-osuudet. Näillä jako-osuuksilla jaetaan metrolliikenteen kulut kunnille.

**Raitiovaunuliikenne**

Kulut jaetaan kunnille viimeisten käytettävissä olevien matkustajalaskentojen ja lippulajituskimusten pohjalta laskettujen kuntakohtaisten matkustajakilometrien perusteella. Raitiovaunuliikenteessä valmistui vuonna 2015 lippulajituskimus.

Matkustajakilometrit kunnittain lasketaan matkustajalaskennoista saatavien nousujen ja lippulajituskimuksista saatujen kuntalaisuusjakautumien ja keskimatkatietojen perusteella.

Kunnille kohdistetuista matkustajakilometreistä lasketaan edelleen raitiovaunuliikenteen kustannusten jako-osuudet. Näillä jako-osuuksilla jaetaan raitiovaunuliikenteen kulut kunnille.

**Lauttaliikenne**

Kulut jaetaan kunnille kohdistettujen matkustajakilometrien perusteella.

Kunnille kohdistetut matkustajakilometrit lasketaan matkakorttijärjestelmästä saatavien nousujen ja kuntakohtaisten keskimatkatietojen perusteella.

Lauttaliikenteessä valmistui vuonna 2017 lippulajituskimus. Tilinpäätöksessä käytettiin kuitenkin matkakorttijärjestelmän myynti- ja leimaustietoja sen suuremman kattavuuden takia.

Nousuina käytetään lippulajeittain laskettuja vuositason nousuja, jotka on kohdistettu kunnille matkakortin kuntalaisuustiedon ja lippulajin perusteella.

Kunnille kohdistetuista matkustajakilometreistä lasketaan edelleen lauttaliikenteen kustannusten jako-osuudet. Näillä jako-osuuksilla jaetaan lauttaliikenteen kulut kunnille.

**Tilaaajaorganisaation suunnittelu, hallinto yms. kulut**

Ko. kuluilla tarkoitetaan HSL- organisaation eri yksiköiden nettokuluja lukuun ottamatta operointikuluja.

Suunnittelu, hallinto yms. kulut kohdistetaan kunnille liikennemuodoittain/linjastoittain kuntien asukaiden tekemien nousujen perusteella.

Kulut yhteensä kohdistetaan ensin eri liikennemuodoille/linjastoille sovitulla kertomilla painotettujen nousujen jakautuman perusteella.

Eri liikennemuodoille/linjastoille kohdistetut yleiskustannukset yhteensä jaetaan edelleen kunnille matkustajakilometrien laskennassa käytettyjä kuntakohtaisten nousujen ja niistä laskettujen jako-osuuksien perusteella.

**Infrakulut**

Eri liikennemuodoille/linjastoille kohdistetut infrakustannukset yhteensä jaetaan kunnille matkustajakilometrien laskennassa käytettyjä kuntakohtaisten nousujen ja niistä laskettujen jako-osuuksien perusteella.

## LIPPUTULOT

Seutulipputulot kohdistetaan kunnille matkakortin kuntalaisuustiedon ja lippulajin perusteella. Ne seutulipputulot, joita ei voida kohdistaa suoraan kunnille, kohdistetaan henkilökohtaisilla aikuisten ja lasten arvoseutulipulla tehtyjen nousujen perusteella.

Sisäiset lipputulot kohdistetaan sen kunnan lipputuloksi, minkä kunnan lipuista on kysymys.

Poikkeuksena ovat toisten kuntien asukkaiden ostamat ko. kunnan sisäiset subventoidut liput. Nämä lipputulot kohdistetaan kortin kuntalaisuuden mukaan. (Näiden lippujen käyttöä vastaava osuus operointi, yleis- ja infrakuluista kohdistetaan myös kortin kuntalaisuuden mukaan).



**5 ALLEKIRJOITUKSET JA MERKINNÄT**

Helsingissä 26.3.2019  
Helsingin seudun liikenne –kuntayhtymän hallitus

~~Risjo~~ Rautava  
puheenjohtaja

Sirpa Hertell  
varapuheenjohtaja

Antti Aarnio

Alvina Alametsä

~~Ida~~ Haglund

Mika Helenius

Tarja Kantola

Sirpa Kauppinen

Hanna Mithiku

Dennis Pasterstein

Kristian Rehnström

Sakari Rokkanen

Pekka M. Sinisalo

Ville Ylikahri

Suvi Rihtnleml  
toimitusjohtaja

Ilmar Mäkinen  
osastonjohtaja

**Tilintarkastusmerkintä**

Suoritetusta tilintarkastuksesta on tänään annettu kertomus.

Helsingissä 12/4 2019

BDO Oy  
Tilintarkastusyhteisö

Tiina Lind  
KHT, JHT

## TILINTARKASTUSKERTOMUS

### Helsingin seudun liikenne -kuntayhtymän yhtymäkokoukselle

Olemme tarkastaneet Helsingin seudun liikenne -kuntayhtymän hallinnon, kirjanpidon ja tilinpäätöksen tilikaudelta 1.1.-31.12.2018. Tilinpäätös sisältää taseen, tuloslaskelman, rahoituslaskelman ja niiden liitetiedot sekä talousarvion toteutumisvertailun ja toimintakertomuksen.

Kuntayhtymän hallitus ja muut tilivelvolliset ovat vastuussa sen hallinnosta ja taloudenhoidosta tilikaudella. Kuntayhtymän hallitus ja johtaja vastaavat tilinpäätöksen laatimisesta ja siitä, että tilinpäätös antaa oikeat ja riittävät tiedot kuntayhtymän tuloksesta, taloudellisesta asemasta, rahoituksesta ja toiminnasta tilinpäätöksen laatimista koskevien säännösten ja määräysten mukaisesti. Hallitus ja johtaja ovat toimintakertomuksessa tehneet selkoa kuntayhtymän sisäisen valvonnan ja riskienhallinnan järjestämisestä.

Olemme tarkastaneet tilikauden hallinnon, kirjanpidon ja tilinpäätöksen julkishallinnon hyvän tilintarkastustavan mukaisesti olennaisen virheiden ja puutteiden havaitsemiseksi ja raportoimiseksi tarkastuksen tuloksina. Hallinnon tarkastuksessa olemme selvittäneet toimielinten jäsenten ja tehtävälueiden johtavien viranhaltijoiden toiminnan lainmukaisuutta. Sisäisen valvonnan ja riskienhallinnan järjestämisen asianmukaisuutta olemme tarkastaneet ottaen huomioon toimintakertomuksessa niistä esitetyn selonteon. Lisäksi olemme tarkastaneet valtionosuuksien perusteista annettujen tietojen oikeellisuutta. Olemme tehneet tarkastuksen riittävän varmuuden saamiseksi siitä, onko hallintoa hoidettu lain ja yhtymäkokouksen päätösten mukaisesti. Kirjanpitoa sekä tilinpäätöksen laatimisperiaatteita, sisältöä ja esittämistapaa olemme tarkastaneet riittävässä laajuudessa sen toteamiseksi, ettei tilinpäätös sisällä olennaisia virheitä eikä puutteita.

### Tarkastuksen tulokset

- Kuntayhtymän hallintoa on hoidettu lain ja yhtymäkokouksen päätösten mukaisesti.
- Kuntayhtymän sisäinen valvonta ja riskienhallinta on järjestetty olennaisilta osin asianmukaisesti.
- Valtionosuuksien perusteista annetut tiedot ovat oikeita.
- Kuntayhtymän tilinpäätös on laadittu tilinpäätöksen laatimista koskevien säännösten ja määräysten mukaisesti. Tilinpäätös antaa oikeat ja riittävät tiedot tilikauden tuloksesta, taloudellisesta asemasta, rahoituksesta ja toiminnasta.

### Lausunnot tilinpäätöksen hyväksymisestä ja vastuuvapauden myöntämisestä

Esitämme tilinpäätöksen hyväksymistä.

Esitämme vastuuvapauden myöntämistä tilivelvollisille tarkastamaltamme tilikaudelta.

Helsingissä 12. huhtikuuta 2019

BDO Oy  
Tilintarkastusyhteisö

Tiina Lind  
JHT, KHT