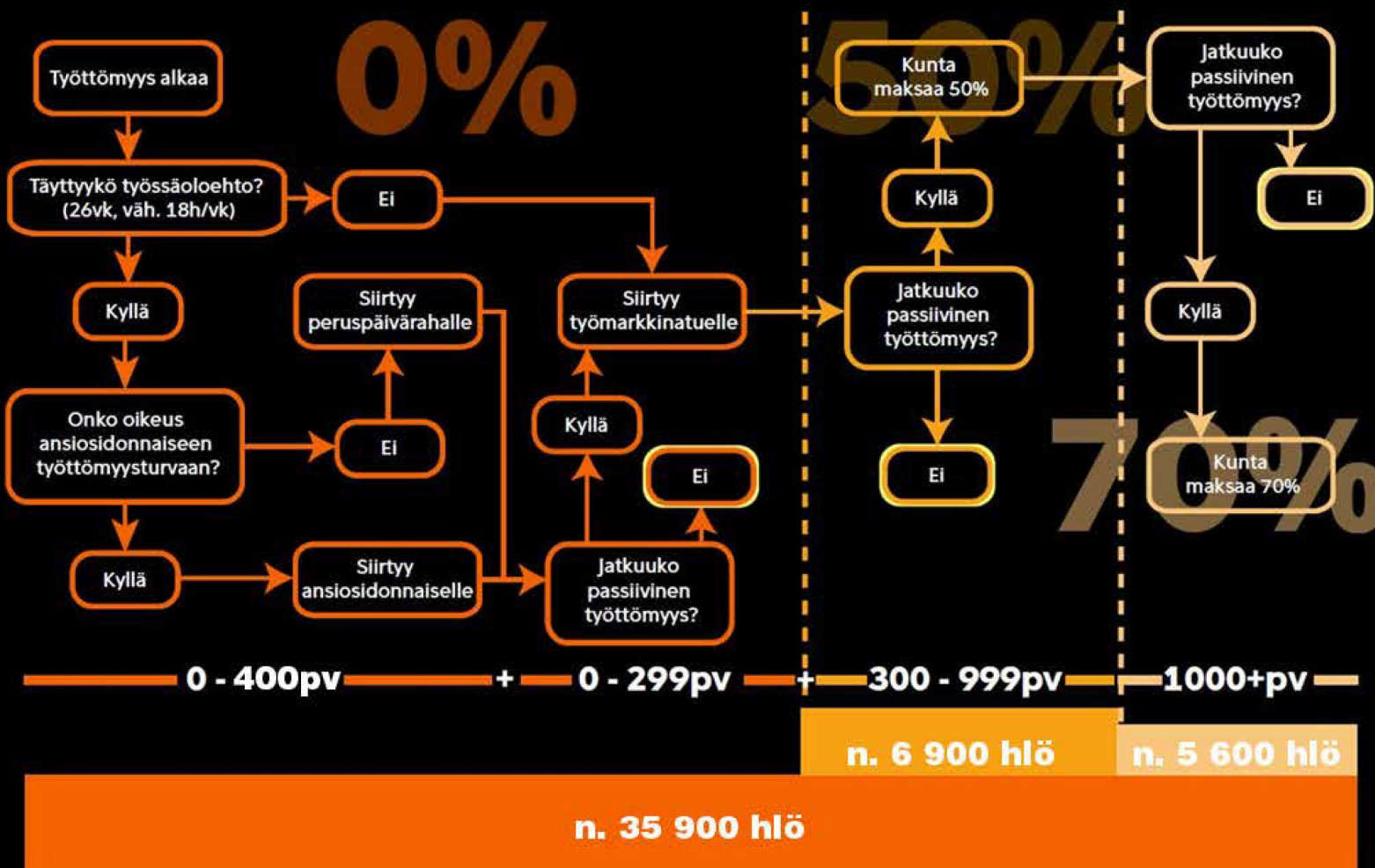


Tilannekuva kunnan osarahoitettaman työmarkkinatuen saajista Helsingissä vuonna 2017

TYÖMARKKINATUEN KUNTAOSUUEDELLE PÄÄTYMINEN



Tässä selvityksessä tarkastellaan kunnan osarahoitteista työmarkkinatukea saavien tilannetta Helsingissä vuonna 2017 (viimeisimmät tilastoaineistot elo-, syys ja lokakuulta). Lisäksi pohditaan, miksei alentunut työttömien määrä näy tässä kohderyhmässä.

Selvityksen on kirjoittanut Minna Salorinne (kaupunkitutkimus ja -tilastot) ja se on laadittu yhteistyössä Sari Rasasen ja Heikki Vennon kanssa (maahanmuutto- ja työllisyysasiat).

Koonnut

Kaupunginkanslia, kaupunkitutkimus ja -tilastot
Minna Salorinne
Marraskuu 2017

Taitto

Lotta Haglund

Kannen kuva

Kaupunginkanslian Elinkeino-osasto

Sisällys

Johdanto	4
Kunnan osarahoittaman työmarkkinatuen saajat 2017	7
län, sukupuolen, äidinkielen ja asuinalueen mukaan	8
Ammattiryhmittäin ja hakuammatin mukaan	13
Työmarkkinatuen saamisen kesto, pätkittäisyys ja sairauspäiväraha	17
Kustannukset kaupungille	19
Seuranta, ennakointi ja niiden haasteet	20
Seurannan tietolähteet	20
Ennakoinnin haasteet	21
Yhteenveto	22
Lähteet	25
Liitteet	26
Liite 1. Kunnan osarahoitteen työmarkkinatuen määritelmä	26
Liite 2. Helsingin maksama kunnan osarahoittama työmarkkinatuki 2016–2017 lokakuu	27

Johdanto

Työttömyyden kehitys ja rakenne Helsingissä

Työttömien määrä kääntyi Helsingissä laskuun vuoden 2016 joulukuussa lähes viisi vuotta kestäneen nousun jälkeen. Vuoden 2017 aikana työttömien määrä alenee vauhdilla – lokakuussa työttömiä oli 14 prosenttia vähemmän kuin vuotta aiemmin, ja työttömyysaste oli 10,2 prosenttia työ- ja elinkeinoministeriön tietojen mukaan. Lukumääräisesti työttömiä on edelleen paljon – 34 500. Miesten osuus työttömistä on 54 prosenttia ja naisten 46 prosenttia. Joka viides Helsingin työttömistä on ulkomaan kansalainen. Ulkomaalaistaustaisten (ulkomaan kansalaiset ja Suomen kansalaisuuden saaneet sekä Suomessa syntyneet) osuus on neljännes. Työttömien määrät alenevat kaikissa ikäryhmissä ja voimakkaimmin työttömyys on laskenut nuorilla.

Koulutustaustojen ja ammattiryhmien kirjo on Helsingin työttömillä suuri. Ylemmän korkeakoulututkinnon suorittaneiden osuus on 14 prosenttia, alemman korkeakoulututkinnon suorittaneita on 17 prosenttia, keskiasteen tutkinnon suorittaneita on lähes kaksi viidesosaa ja korkeintaan perusasteen suorittaneita lähes neljäsosa. Tutkintotieto jää tuntemattomaksi 8 prosentilla työttömistä, heistä suurin osa on maahanmuuttajia. Erityisasiantuntijoiden ja asiantuntijoiden osuus työttömistä on reilu kolmannes ja vailla ammattia olevia on viidesosa.

Huolimatta työttömyyden vauhdikkaasta alentumisesta muutokset Helsingin työllisyyskehityksessä ovat hyvin pieniä. Vuoden 2017 kolmen ensimmäisen neljänneksen aikana työllisten määrä on kasvanut keskimäärin prosentilla vuoden takaisesta. Vuoden kolmannella neljänneksellä kasvu oli 1,5 prosenttia Tilastokeskuksen työvoimatutkimuksen mukaan.

Osa työttömistä on poistunut rekisteristä määräaikaishaastattelujen seurauksena. Lisäksi työnhakuja on katkennut tavallista enemmän sähköisen järjestelmän käyttöönoton jälkeen, mikä saattaa näkyä tilastossa päättyneinä työttömyysjaksoina ja kasvavina uusina työttömyysjaksoina. Myös perustoimeentulotuen saajien lukumäärä on kasvanut hieman vuodesta 2016, tosin tarkkoja ja täysin vertailukelpoisia tilastotietoja ei ole vielä saatavilla. Tilastointitavan muutos johtuu toimeentulotuen perusosan maksun siirtymisestä kaupungilta Kelalle vuoden alussa.

Pitkäaikaistyöttömyys ja vaikeasti työllistyvät / rakennetyöttömät (TEM)

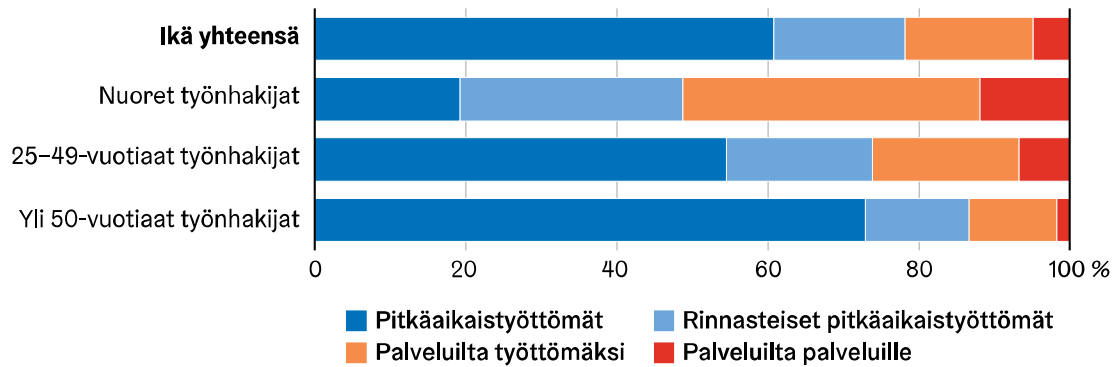
Pitkäaikaistyöttömien eli yli vuoden työttömänä olleiden määrä kääntyi laskuun maaliskuussa 2017. Lokakuussa 2017 pitkäaikaistyöttömiä oli yhteensä 13 730. Osuus kaikista työttömistä oli 40 prosenttia. Pitkään työttömänä olleissa nuoria on vähemmän ja vanhemmat ikäryhmät korostuvat. Pitkäaikaistyöttömistä lähes puolet on yli 50-vuotiaita, alle vuoden työttömänä olleilla tämä osuus on vajaa neljäsosa. Työttömyys on alentunut kaikissa ikäryhmissä ja kaikilla muilla, paitsi yli neljä vuotta yhtäjatkoisesti työttömänä olleilla.

TEM tilastoi pitkäaikaistyöttömien rinnalla vaikeasti työllistyvien / rakennetyöttömien määrää. Tähän lasketaan pitkäaikaistyöttömien lisäksi rinnasteiset pitkäaikaistyöttömät, eli viimeisen 16 kuukauden aikana yhteensä vähintään 12 kuukautta työttömänä työnhakijana olleet. Lisäksi mukaan lasketaan työvoimahallinnon palveluilta työttömäksi päätyneet sekä TE-hallinnon palveluita toiseen siirtyneet.

Yhteensä rakennetyöttömiä oli Helsingissä vuoden 2017 lokakuussa 22 600. Pitkäaikaistyöttömien tai rinnasteisten pitkäaikaistyöttömien osuus heistä oli lähes 78 prosenttia ja työvoimahallinnon palveluilta vastaaviin palveluihin tai työttömäksi päätyneiden osuus 22 prosenttia.

Alle 25-vuotiaiden osuus rakennetyöttömistä on vain 4 prosenttia ja heistä puolet liikkuu te-hallinnon palveluiden ja työttömyyden välissä. 25–49-vuotiaiden osuus rakennetyöttömistä on 55 prosenttia ja yli 50-vuotiaiden 41 prosenttia.

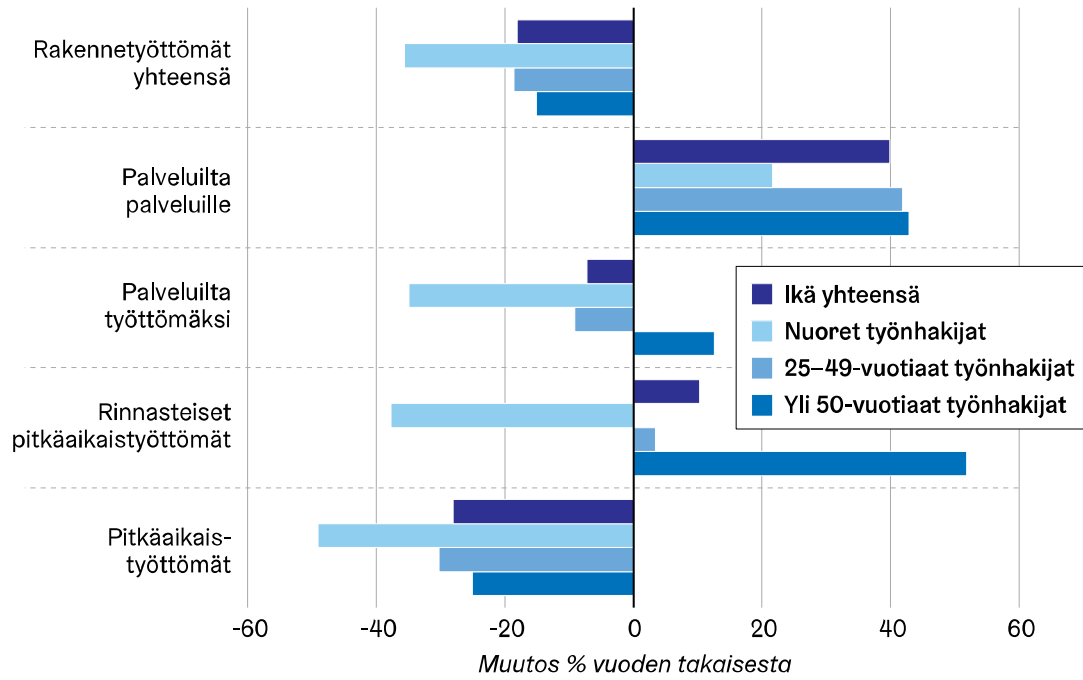
Kuvio 1. Rakennetyöttömät Helsingissä ikäryhmittäin vuoden 2017 lokakuussa



Lähde: TEM, toimiala online

Rakennetyöttömiä oli vuoden 2017 lokakuussa 18 prosenttia vähemmän kuin vuotta aiemmin. Pudotus tuli lähes kokonaan pitkäaikaistyöttömien määrän alentumisesta, ja nuorten määrä väheni kaikissa ryhmissä. Yli 50-vuotiailla rinnasteisten pitkäaikaistyöttömien määrä sen sijaan kasvoi yli 50 prosentilla. Toisin sanoen yhä useammalla työttömyys on keskeytynyt joksikin aikaa välillä, mahdollisesti lyhyen työsuhteen, opiskelun tai muun syyn vuoksi, mutta jatkuu pian uudelleen.

Kuvio 2. Rakennetyöttömien määrän muutos (%) Helsingissä v. 2017/10 vuoden takaisesta



Lähde: TEM, toimiala online

Kunnan osarahoittaman työmarkkinatuen saajat 2017

Kun työttömyys pitkittyy kunnat osallistuvat työmarkkinatuen kustannuksiin yhdessä Kelan kanssa. Vuonna 2017 kunta osallistuu työmarkkinatuen maksamiseen yli 300 päivää työmarkkinatuella olleiden työttömien osalta 50 prosenttisesti ja yli 1 000 päivää työttömänä olleiden osalta 70 prosenttisesti (ks. määritelmä liite 1.).

Työllistymistä edistävien palvelujen ajalta maksettu työmarkkinatuki rahoitetaan kuitenkin aina valtion varoista, eikä niiden ajalta maksettua työmarkkinatukea lasketa mukaan työmarkkinatuen 300 maksupäivään.

Työmarkkinatuen 300 maksupäivän laskeminen alkaa uudelleen alusta sen jälkeen, kun henkilö on tullut työssäoloehdon ja työttömyyspäivärahan enimmäisajan täyttymisen jälkeen uudelleen oikeutetuksi työmarkkinatukeen. Ts. maksupäiväkertymä nollautuu vasta kun henkilö on ollut työssäoloehdon täyttävässä työssä, 26 viikkoa 28 kuukauden sisällä; käytännössä kyse on 8 kuukautta kestäneestä työsuhteesta palkkatuetussa työssä tai 6 kuukautta ei-palkkatuetussa työsuhteessa.

Lisäksi työmarkkinatuen maksaminen edellyttää, että henkilön työnhaku on voimassa ja ettei hän ole ns. karenssissa.

Edellä kuvatut tekijät aiheuttavat sen, että kuntaosuuden maksuosuuden piirissä oleva henkilö voi poistua ja palata takaisin maksuosuuden piiriin pitkänsikin ajanjakson jälkeen. Tämän poissaolon aikana maksupäiväkertymä on ollut pysähdyksissä.

Tilastollinen kuvaus työmarkkinatuen saajista – keitä he ovat

Tilanne vuonna 2010

Helsinki teetti vuonna 2010 tutkimuksen kunnan osarahoitteista työmarkkinatukea saavista, mukana oli tuolloin lähes 5 300 henkilöä, joiden työttömyys oli jatkunut vähintään 500 päivää. Tämän rekisteripohjaisiin tietoihin perustuvan analyysin mukaan vaikeasti työllistyvien osuus helsinkiläisistä työttömistä työnhakijoista oli lokakuussa 2010 vajaa neljännes.

Vaikeasti työllistyviin kuului väestöosuuksiin verrattuna keskimääräistä enemmän miehiä ja iäkkäitä henkilöitä sekä matalasti koulutettuja. Reilu kolmannes kuului vieraskielisiin. Osalla vaikeasti työllistyvistä työttömyys oli toistuvaa. 15 prosentilla ei ollut aiempaa työsuhdetta lainkaan. Kaksi viidestä oli työmarkkinoiden ulkopuolella aiemman työhistoriansa tai erityisesti sen puutteen vuoksi. Alentunut työkyky oli tyypillisempää kotimaankielisillä työttömillä. Vajaakuntoiseksi työnhakijaksi oli vaikeasti työllistyvistä luokiteltu neljännes. Väljemmillä määrittelyllä vajaakuntoisuuden riski näytti olevan 42 prosentilla. (Harkko ym. 2012)

Tilanne vuonna 2017

Tämän selvityksen tilastollisessa tarkastelussa on käytössä kaksi Kelan rekisteristä tuotettua aineistoa. Toinen on Kelan Helsingille toimittama ns. ”kuntaosuuslista”, josta on käy-

tössä työmarkkinatuen saajat vuodesta 2015 alkaen ja tuorein tieto on elokuusta 2017, ja toinen aineisto on Kelan erillisajo rekisteristä syyskuun 2017 tilanneesta. Näiden kahden aineiston lähde on sama, mutta niissä on eri muuttujia, jotka täydentävät tämän selvityksen tietopohjaa.

län, sukupuolen, äidinkielen ja asuinalueen mukaan

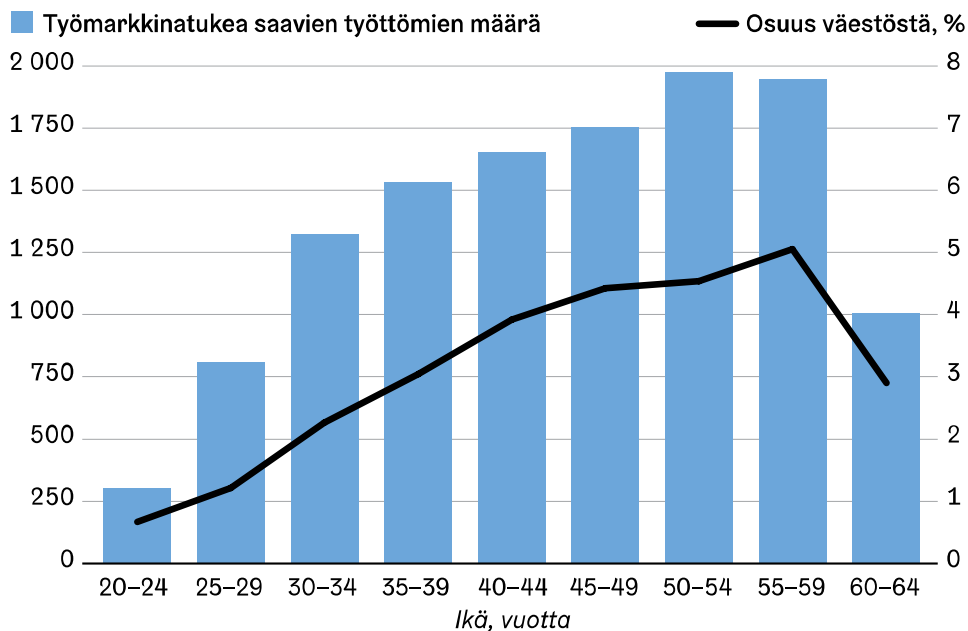
Ikäryhmät

Vuoden 2017 syyskuussa kunnan osarahoitteista työmarkkinatukea sai Helsingissä 12 055 henkilöä. Heidän osuutensa kaikista helsinkiläisistä työttömistä oli kolmasosa. 60 prosenttia tuen saaneista oli aloittanut suoraan työmarkkinatuella, joka neljäs oli saanut ensin ansiosidonnaista päivärahaa ja 17 prosenttia oli siirtynyt työmarkkinatuella peruspäivärahan jälkeen.

Joka kymmenes kuului ikäryhmään 20–29-vuotiaat. Ikäryhmittäin työttömät jakautuvat yllättävän tasaisesti 5-vuotiskäryhmiin 35-vuotiaista 59-vuotiaisiin asti (13–16 %). Suurimmat 5-vuotiskäryhmät olivat 50–54-vuotiaat (16 %) sekä 55–59-vuotiaat (15 %). Kaksi viidestä kuuluu yli 50-vuotiaisiin.

Työmarkkinatukea saavien osuudet suhteessa samanikäiseen helsinkiläisväestöön ovat nuoremmilla 1–2 prosenttia ja korkeimmillaan 50–59-vuotiailla, 5 prosentin tuntumassa.

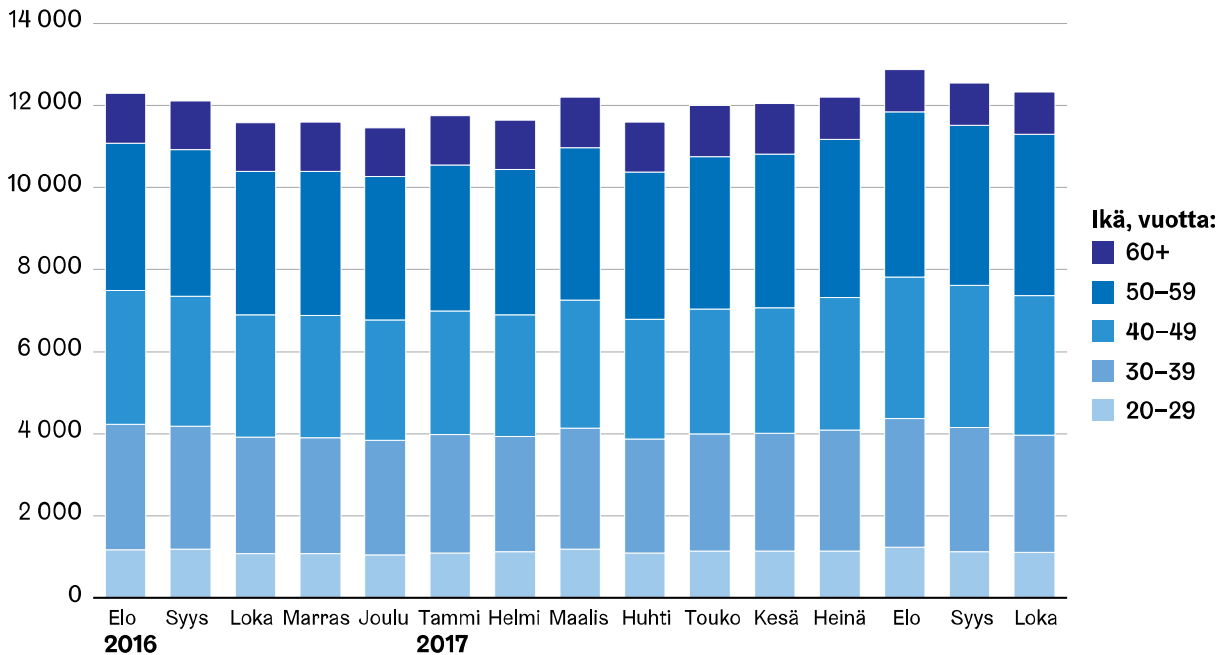
Kuvio 3. Työmarkkinatuen saajat ikäryhmittäin 2017/10 (vas.) ja osuus samanikäisestä väestöstä (oik.)



Lähde: Kelasto, Tilastokeskus

Kuvio 4. Kunnan osarahoitteista työmarkkinatukea saavat ikäryhmittäin Helsingissä 2016/8–2017/10

Lukumäärä

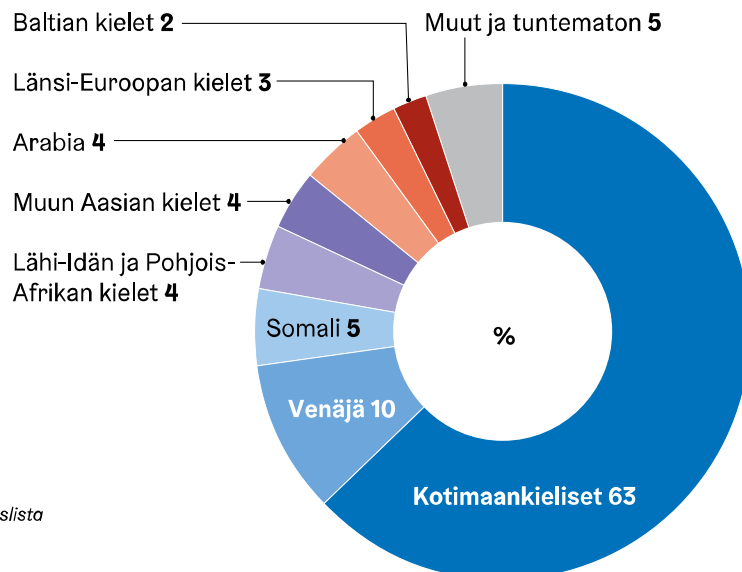


Lähde: Kelasto

Äidinkieli

Kotimaankielisten osuus työttömistä oli 63 prosenttia ja muunkielisiä oli 37 prosenttia. Suurimmat yksittäiset kieliryhmä muunkielisissä olivat venäjänkieliset (10 %), somalinkieliset (5 %) ja arabiankieliset (4 %). Muiden Lähi-Idän ja Pohjois-Afrikan kieliryhmien sekä Aasian kieliryhmien osuudet olivat 4 prosenttia kutakin. Yhteensä muunkielisiä oli elokuussa 2017 lähes 4 800 henkilöä.

Kuvio 5. Kunnan osarahoitteista työmarkkinatukea saavat äidinkielen mukaan Helsingissä 2017/8



Lähde: Kela kuntaosuuslista

Kun verrataan työmarkkinatukea saavien osuuksia Helsingin 20–64-vuotiaaseen väestöön, korostuu muunkielisten korkea osuus. Helsingin työikäisestä väestöstä muunkielisiä on 17 prosenttia ja työmarkkinatukea saavista heitä on 37 prosenttia.

Venäjänkielisten osuus tukea saavissa on kolminkertainen verrattuna venäjänkieliseen väestöön (3 %). Venäjänkielisissä työmarkkinatuen saajissa on todennäköisesti mukana paljon inkerisuomalaisia ja heidän perheenjäseniään, jotka muuttivat Suomeen paluumuuttajina vuosina 1990–2016, ja joilla työttömyys on ollut yleistä (Mähönen & Yijälä 2016). Myös venäjänkielisten työmarkkinatuen saajien ikärakenne on samansuuntainen kuin inkerinsuomalaisien (mm. 50-luvulla syntyneiden osuus korkea).

Somalinkielisten tuen saajien osuus (5 %) on korkea verrattuna somalinkieliseen työikäiseen väestöön, joka on vain 1,2 prosenttia. Osuudet ovat samansuuntaisia Lähi-Idän ja Pohjois-Afrikan kieliä puhuvilla. Arabiankielisiä on Helsingin työikäisestä väestöstä vajaa prosentti ja kunnan osarahoitteista työmarkkinatukea saavista 3,6 prosenttia.

Taulukko 1. Helsingin 20–64-vuotias väestö ja kunnan osarahoitteista työmarkkinatukea saavat äidinkielen mukaan Helsingissä 2017/8

	20–64-vuotias väestö	Työmarkkinatuen saajat
Kotimaankieliset	83,4	63,1
Muunkieliset	16,6	36,9
Venäjä	3,1	9,5
Somali	1,2	5,0
Muut Lähi-Idän ja Pohjois-Afrikan kielet	1,2	4,3
Aasian kielet	2,8	3,9
Arabia	0,9	3,6
Länsi-Euroopan kielet	3,1	3,2
Baltian kielet	2,3	2,0
Muu ja tuntematon	1,9	5,4

Lähde: Kela kuntaosuuslista, Tilastokeskus

Äidinkieli ja sukupuoli

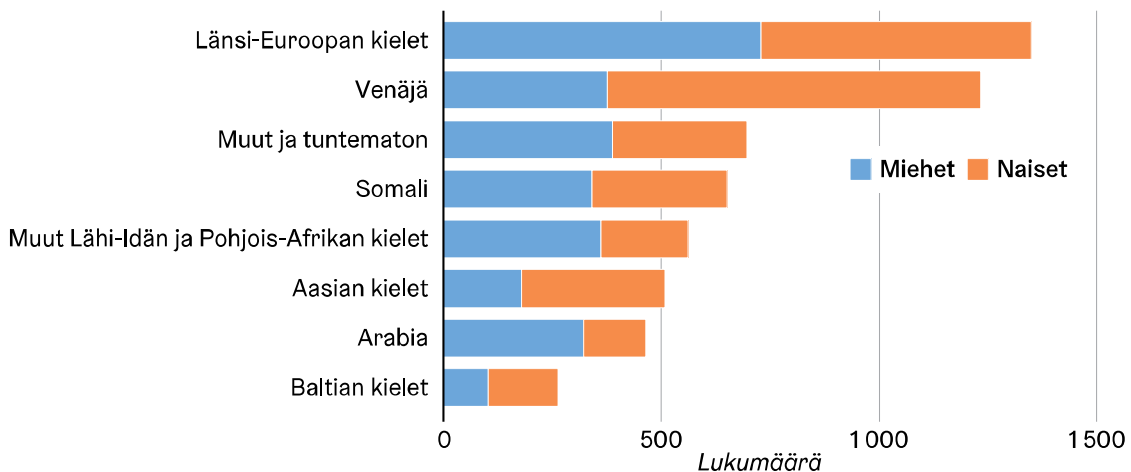
Kaikista kunnan osarahoitteista työmarkkinatukea saavista miesten osuus on 56 ja naisten 44 prosenttia. Sukupuolten osuudet vaihtelevat eri kieliryhmissä huomattavasti. Kotimaankielisistä miehiä on 60 prosenttia ja naisia 40. Venäjänkielisillä osuudet ovat päinvastoin, miehiä 30 prosenttia ja naisia 70 prosenttia. Somalinkielisillä miehiä ja naisia on lähes yhtä paljon. Arabiankielisillä on selkeä miesenemmistö, 69 prosenttia.

Taulukko 2. Miesten ja naisten osuudet (%) kieliryhmittäin

	Miehet	Naiset
Kaikki yhteensä	56	44
Kotimaankieliset	60	40
Venäjä	30	70
Somali	52	48
Arabia	69	31
Muut Lähi-Idän ja Pohjois-Afrikan kielet	64	36
Aasian kielet	35	65
Länsi-Euroopan kielet	64	36
Baltian kielet	39	61
Muut ja tuntematon	56	44

Lähde: Kela, kuntaosuuslista

Kuvio 6. Muunkieliset työmarkkinatuen saajat sukupuolen ja äidinkielen mukaan 2017 elokuussa



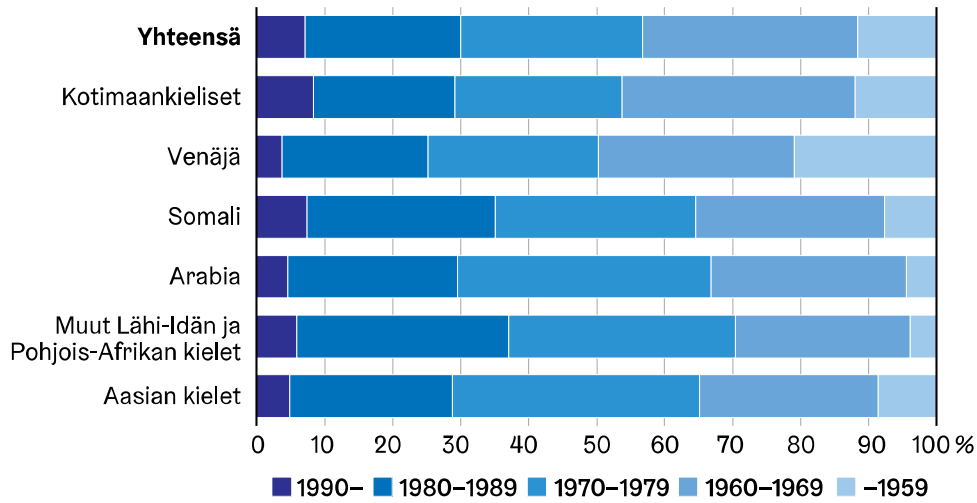
Lähde: Kela, kuntaosuuslista

Ikä- ja kieliryhmät

Kaikista työmarkkinatuen saajista vajaa kolmasosa on syntynyt 1960-luvulla, reilu neljäsosa kuuluu 1970-luvulla syntyneisiin ja vajaa neljäsosa 80-luvulla syntyneisiin. 1990-luvulla syntyneitä on 7 prosenttia ja vanhimpia, eli 50-luvulla syntyneitä on 12 prosenttia.

Kieliryhmittäin edellä kuvatusta keskiarvosta poikkeaa erityisesti vanhimpien osalta venäjänkieliset, joissa 50-luvulla syntyneiden osuus on 21 prosenttia. Nuorimpia, eli 90-luvulla syntyneitä on venäjänkielisissä vain 4 prosenttia. Somalinkielisissä 80-luvulla syntyneiden osuus (28 %) on selkeästi keskiarvoa korkeampia. Arabian, Lähi-Idän ja Pohjois-Afrikan muiden kielten ryhmissä korostuu 80- ja 70-luvulla syntyneet, ja Aasian kieliryhmien joukossa korostuu 70-luvulla syntyneiden keskiarvoa korkeammat osuudet.

Kuvio 7. Muunkieliset työmarkkinatuen saajat ikä- ja kieliryhmittäin vuoden 2017 elokuussa



Lähde: Kela, kuntaosuuslista

Asuinalue

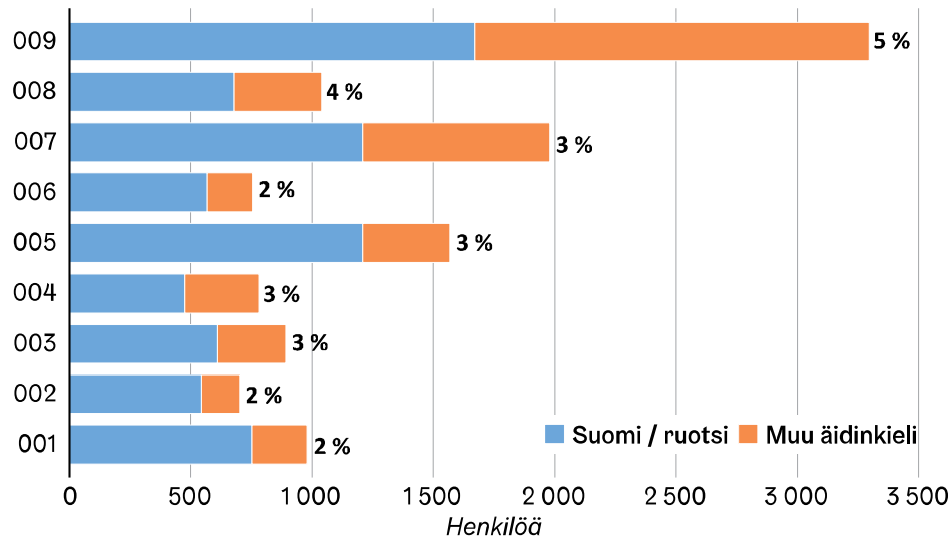
Työttömien asuinalueet on tässä aineistossa luokiteltu postinumeron mukaan. Ylivoimaisesti eniten työttömiä (27 %) asuu itäisessä Helsingissä postinumeroalueella 009, johon kuuluvat mm. Puotinharju, Puotila, Myllypuro, Itäkeskus, Kontula, Vartiokylä, Vuosaari ja Mellunmäki. Tällä postinumeroalueella tuensaajia asui kaikkiaan lähes 3 300 ja heistä puolet oli muunkielisiä. Työmarkkinatuen saajien osuus tämän alueen 20–64-vuotiaasta väestöstä on 5 prosenttia, osuus on kaupungin korkein.

Seuraavaksi yleisin asuinalue (16 %) oli Helsingin koillispuolella postinumeroalue 007, johon kuuluu mm. Malmi, Pihlajamäki, Pukinmäki, Savela, Tapanila, Siltamäki, Suutarila, Töyrynummi, Puistola, Suurmetsä, Jakomäki, Tapaninvainio ja Viikki. Tällä alueella asuu 2 000 tuen saajaa ja heistä 40 prosenttia on muunkielisiä. Työmarkkinatuen saajien osuus tämän alueen 20–64-vuotiaasta väestöstä on 3 prosenttia, mikä on keskikastia.

Kolmanneksi korkeimmaksi työmarkkinatuensaajien asuinalueeksi (13 %) nousee itäisen kantakaupungin alueelle sijoittuva postinumeroalue 005, johon kuuluu mm. Sörnäinen, Valilla, Alppila, Itä-Pasila, Hakaniemi, Kallio, Toukola ja Kulosaari. Tällä alueella asuu vajaat 1 600 tuensaajaa, joista muunkielisten osuus oli selkeästi edellisiä matalampi, vajaa neljäsosa. Työmarkkinatuen saajien osuus tämän alueen 20–64-vuotiaasta väestöstä on 3 prosenttia.

Kuvio 8. Kunnan osarahoitteista työmarkkinatukea saavat asuinalueen postinumeron mukaan Helsingissä 2017/9, prosenttiluku kertoo työmarkkinatuen saajien osuuden alueen 20–64-vuotiaasta väestöstä

Postinumeroalue



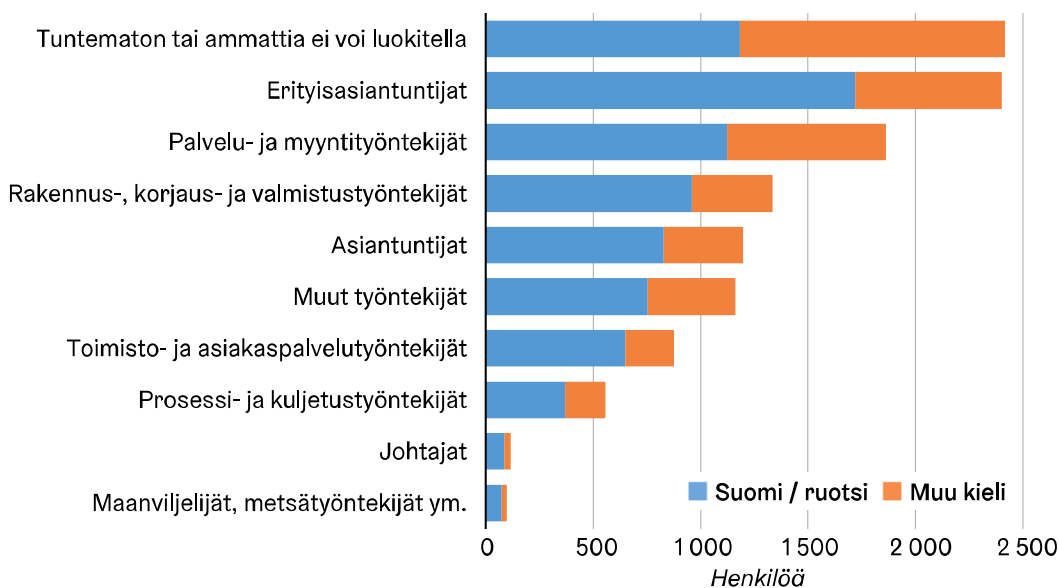
Lähde: Kela, Tilastokeskuksen postinumeroalueittainen avoin tieto

Ammattiryhmittäin ja hakuammatin mukaan

Ammattiryhmät ja äidinkieli

Viidesosalla työttömistä ei ole aiempaa ammattia tai se on tuntematon. Puolet heistä on äidinkielellään muunkielisiä. Samansuuruinen joukko, 2 400 henkilöä, kuuluu erityisasiantuntijoiden ammattiryhmiin. Lähtökohtaisesti tässä ammattiryhmässä koulutustaso on korkea, tosin poikkeuksiakin löytyy. Erityisasiantuntijoissa muunkielisten osuus on 29 prosenttia. Palvelu- ja myyntityöntekijöitä on 15 prosenttia ja heistä muunkielisiä on 40 prosenttia. Rakennus-, korjaus- ja valmistustyöntekijöitä on 11 prosenttia, joista 28 prosenttia on muunkielisiä.

Kuvio 9. Kunnan osarahoitteista työmarkkinatukea saavat ammattiryhmän ja äidinkielen mukaan Helsingissä 2017/9



Lähde: Kela

Työmarkkinatukea saavat hakuammattin mukaan

Ammattiryhmien avaaminen tarkemmalle tasolle paljastaa konkreettisemmin, minkälaisiin tehtäviin kuhunkin ammattiryhmään luokitellut ovat hakeneet, ja samalla aukeaa luokituksen rajoitteet. Työttömien kohdalla ammatti rekisteröidään hakijan hakuammattin mukaan. Yleensä hän on työskennellyt tässä ammatissa ennen työttömäksi jäämistään tai on kouluttautunut uudelleen ko. ammattiin. Ammattiluokitus on sikäli hierarkkinen, että mitä ylemmällä tasolla ammattiryhmä on, sitä korkeampi yleensä on koulutustaustavaatimus ja työtehtävät ovat luonteeltaan pitkälle erikoistuneita. *Tosin luokitus ei kaikilta osin kuvasta todellisuutta.* Esimerkiksi muusikko kuuluu kulttuurialan erikoisasiantuntijoihin, mutta samaan luokkaan voi kuulua sekä korkeakoulutettu kapellimestari että vailla koulutusta oleva soittaja.

Eniten kunnan osarahoitteista työmarkkinatukea saavia oli ammattiryhmässä *lainopilliset, sosiaalialan ja kulttuurialan erityisasiantuntijat*, yli 900 henkilöä. Yli puolet heistä oli **taiteilijoita** (ml. kuvataiteilijat, muusikot, laulajat ja säveltäjät, ohjaajat ja tuottajat, näyttelijät, kirjailijat sekä tanssitaiteilijat ja koreografit). Kaikkiaan työttömiä taiteilijoita oli 500. Näissä ammateissa erilaiset määräaikaisten produktiot ja tilapäiset rahoituslähteet ovat hyvin yleisiä ja on todennäköistä, että osalla heistä työ- ja työttömyysjaksot seuraavat toisiaan lähes koko työuran ajan. Muunkielisten osuus kaikista taiteilijoista on vajaa viidesosa. Työttömiä toimittajia oli 130 ja yhteiskunta- ja kulttuuritutkijoita 80.

Palvelutyöntekijät (700 työtöntä) ja **myyjät** (600 työtöntä) ovat seuraavaksi suurimmat työttömien ammattiryhmät. Palvelutyöntekijöihin kuuluu mm. ravintola- ja suurtalouskeittiötyöntekijät, tarjoiluala sekä kampaajat, parturit, kosmetologit ja siivousalan esimiehet. Nämä ovat aloja, joihin nuoret kouluttautuvat paljon, ja joissa on myös paljon vaihtuvuutta ja avoimia työpaikkoja. Alojen vetovoimaa saattaa vähentää raskas työtahti ja suhteellisen

matala palkkataso sekä epätyypilliset ja tilapäiset työsuhteet, esimerkiksi ravintola-alalla. Kampaamoalalla tarjolla on usein yrittäjämuotoisia sopimuksia, jotka eivät sovellu kaikille. Palvelutyöntekijöissä muunkielisten osuus on korkea, 47 prosenttia. Myyjä on Helsingin yleisin ammatti ja kaupan alalla on ollut paljon suuria irtisanomisia. Myyjien ammattikunta työskentelee yhä useammin osa-aikatyössä.

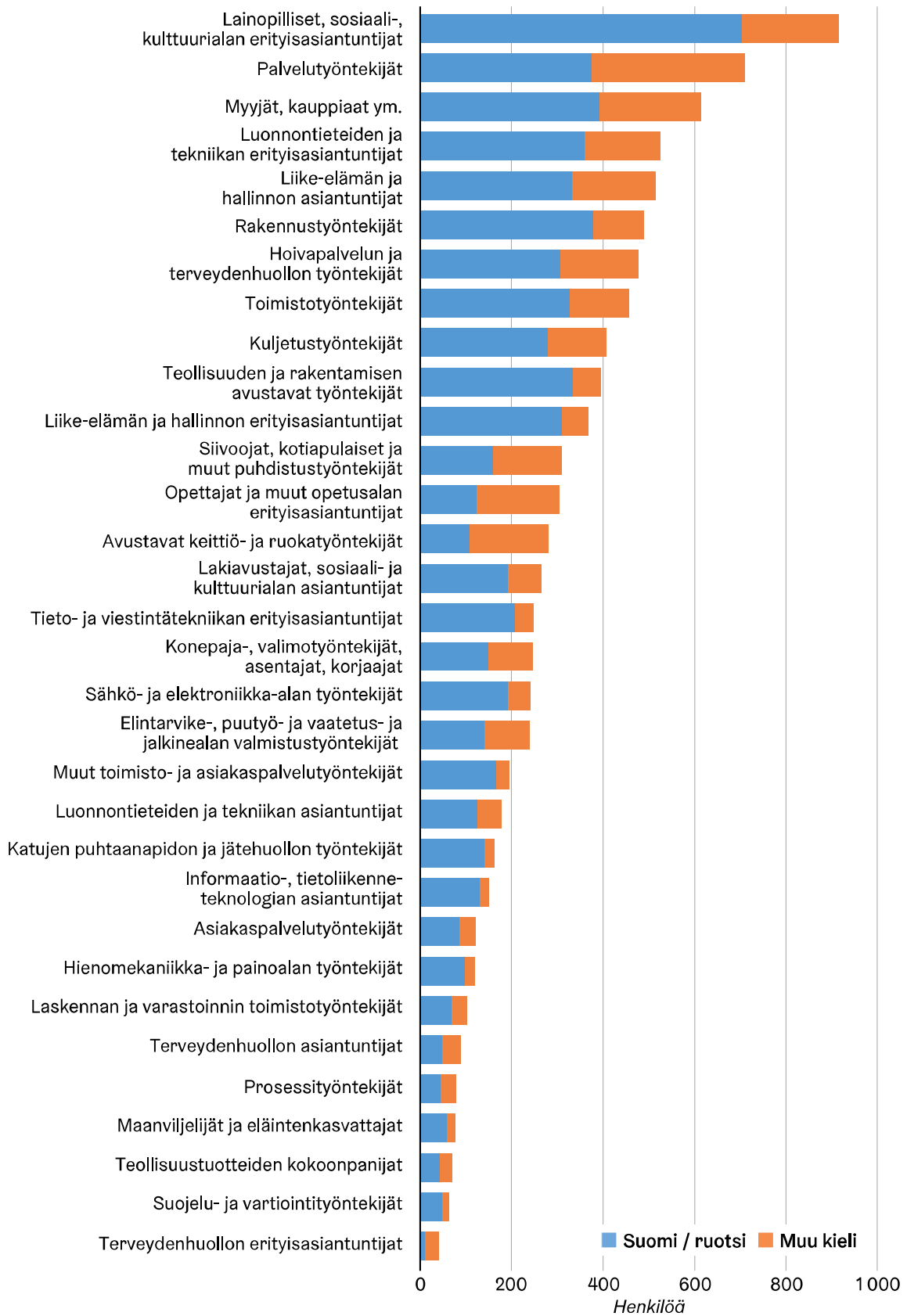
Luonnontieteiden ja tekniikan erityisasiantuntijoita on kunnan osarahoitteista työmarkkinatukea saavissa yli 500. Näissä ammateissa korkeakoulututkinto on tyypillinen koulutustausta, mutta työttömyys on siitä huolimatta yleistä. Mukana ovat mm. ICT-alan erityisasiantuntijat, joita on irtisanottu suurista yrityksistä muutama vuosi sitten. Alalla on samanaikaisesti työvoimapulaa tietyistä osaajista, ja samanaikaisesti työttömyyttä. Osaminen vanhenee hyvin nopeasti. Yli 500 työttömän ammattiryhmäksi nousee myös **liike-elämän ja hallinnon asiantuntijat**. Tässä ammattiryhmässä on ammattiluokituksen mukaisesti mukana myös myyntiedustajiksi luokitellut puhelinmyyjät.

Rakennustyöntekijöitä on lähes 500, vaikka alalla on tällä hetkellä pulaa tekijöistä. On oletettavaa, että työttömien joukossa on paljon vajaakuntoisia työnhakijoita. Muunkielisten osuus on vajaa neljännes. **Hoivapalvelun ja terveydenhuollon työntekijöitä** ovat samankaltainen joukko, työttömiä lähes 500 ja avoimia työpaikkoja paljon tarjolla.

Toimistotyöntekijöitä on 460, ja heistä muunkielisten osuus 28 prosenttia. Toimistotyö on jo pidempään luokiteltu alaksi, jossa automatisaatio korvaa ihmisten työpanokset. Yhä useammin toimistotyöt tehdään digitaalisesti muun työn ohessa ilman sihteerityövoimaa. Tämän alan työttömyyttä voi osin pitää rakenteellisena.

Muunkielisten osuudet suurissa ammattiryhmissä ovat korkeimmillaan **avustavissa keittiö- ja ruokatyöntekijöissä** sekä **opettajissa ja muissa opetusalan erityisasiantuntijoissa**, 60 prosentin tuntumassa. Työttömistä siivoojista puolet on muunkielisiä.

Kuvio 10. Kunnan osarahoitteista työmarkkinatukea saavat tarkan ammattiryhmän (2-numerotaso) mukaan Helsingissä 2017/9



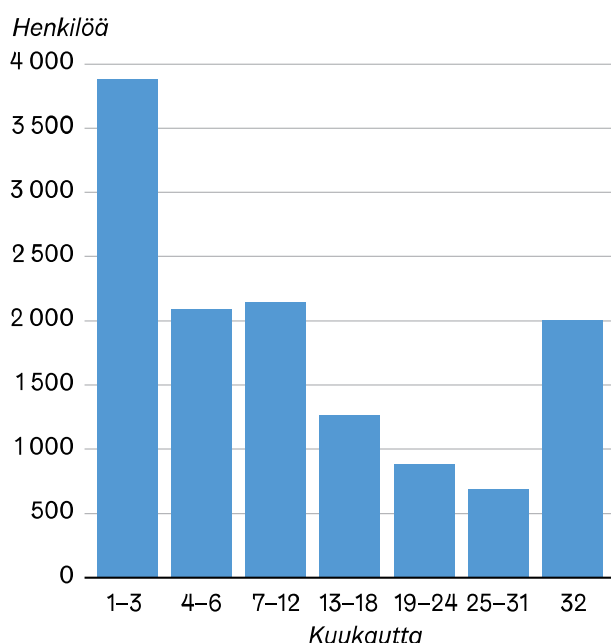
Lähde: Kela

Työmarkkinatuen saamisen kesto, pätkittäisyys ja sairauspäiväraha

Kuinka pitkäkestoista työmarkkinatukiasiakkuus on

Vuoden 2017 elokuussa työmarkkinatuen saajista (12 977) lähes kolmasosa oli ollut asiakkaana vain 1–3 kuukautta. Kaikkiaan kahdella kolmasosaa asiakkuus oli kestänyt alle vuoden. Tässä tarkastelussa ovat mukana elokuussa 2017 asiakkaana olleet ja aineisto alkaa vuoden 2015 alusta. 15 prosenttia henkilöistä (2 000) oli ollut työmarkkinatuen saajia yhtäjaksoisesti vuoden 2015 tammikuusta alkaen, eli heillä työmarkkinatukilistalla olo oli kestänyt kaikkiaan 32 kuukautta. Lyhyen aikaa listalla olevia on siis paljon, joko he ovat uusia tai rinnasteisia pitkäaikaistyöttömiä. Kuukausittain kuntaosuuslistalle ilmaantuu täysin uusina tuen saajina noin 330 henkilöä.

Kuvio 11. Asiakkuuden kesto; kuinka pitkään ollut asiakkaana, tarkasteluajankohta elokuu 2017, mukaan laskettu viimeisimmän yhtäjaksoisen asiakkuuden kesto (alkaen vuoden 2015 alusta)

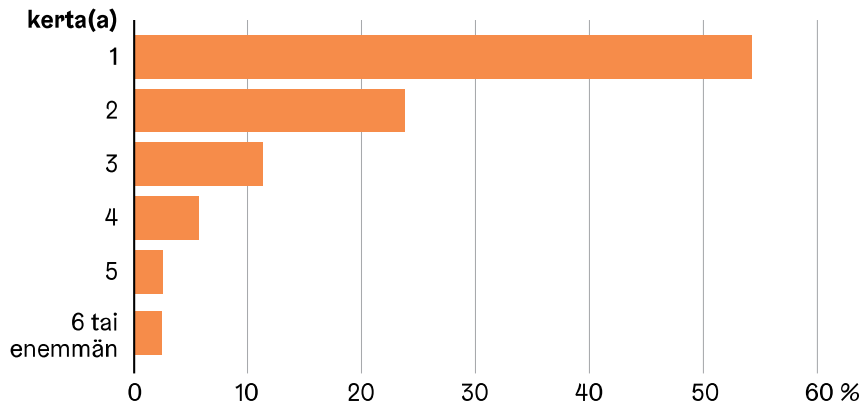


Lähde: Kela, kuntaosuuslista

Työmarkkinatukilistalla olevien työttömyyden yhtäjaksoisuus / pätkittäisyys

Elokuussa 2017 Helsingin kuntaosuuslistalla oli lähes 13 000 henkilöä, joista reilu puolet oli kuntaosuuslistalla yhden kerran, lyhyen tai pidemmän aikaa. 2 asiakkuusjaksoa oli joka neljännellä listalla olevasta ja 3 jaksoa löytyi joka kymmenenneltä. 4 kertaa listalla olevia oli vajaat 6 prosenttia ja 5 kertaa tai useammin olevia löytyi 5 prosenttia. Tässä tarkastelussa pyritään hahmottamaan, kuinka yleistä on listalla pysyminen yhtäjaksoisesti, ja toisaalta kuinka yleistä on toistuva työttömyys. Puolet asiakkaista on liikkuvia, eli heillä on kaksi tai useampia jaksoja. Näyttää siltä, ettei yli 3 kertaa useammin listalle ilmestyviä ole kovin paljon. Sen sijaan 2–3 kertaa on tavallinen määrä.

Kuvio 12. Asiakkuuden toistuvuus / pätkittäisyys; kuinka monta kertaa ollut asiakkaana tammikuusta 2015 lähtien. Tarkasteluajankohta vuoden 2017 elokuu.



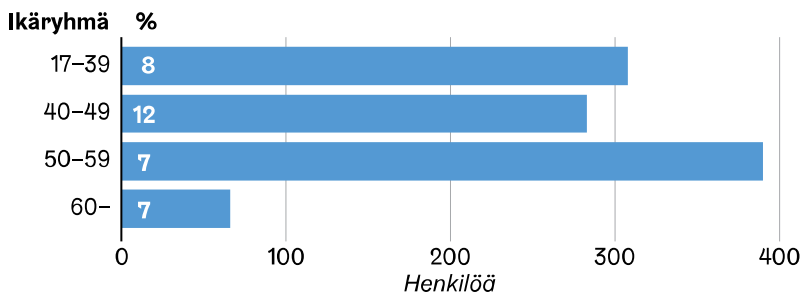
Lähde: Kela, kuntaosuuslista

Sairauspäiväraha

Useissa tutkimuksissa on todettu, että etenkin pitkäaikaiseen työttömyyteen liittyy korkeampaa sairastavuutta. Huono terveydentila tai epäterveet elintavat kasvattavat riskiä joutua työttömäksi ja vaikeuttavat työllistymistä sekä lisäävät sairastavuuden ja kuolleisuuden todennäköisyyttä (Mäki ym. 2017). Vuonna 2010 **vajaakuntoiseksi työnhakijaksi** oli vaikeasti työllistyvistä helsinkiläistä luokiteltu **neljännes**, ja väljemmällä määrittelyllä vajaakuntoisia oli **kaksi viidestä** (Harkko ym. 2012).

Huolimatta vajaakuntoisuuden ilmiselvästä yleisyydestä vain **9 prosenttia** Helsingin osarahoittamaa työmarkkinatukea saanut oli **saanut sairauspäivärahaa vuonna 2017**. Lukumääräisesti sairauspäivärahaa saivat eniten 50–59-vuotiaat. Nuorimmassa ikäryhmässä, 17–39-vuotiaat, sairauspäivärahaa saaneita oli lukumääräisesti enemmän kuin 40–49-vuotiaissa. Kun katsotaan sairauspäivärahaa saaneiden osuuksia ikäryhmittäin työmarkkinatukea saaneista, nousee korkeimmaksi 40–49 vuotiaat (12 %). Työttömien kohdalla lääkärin toteamat sairauslomat ja työkyvyttömyysdiagnosointi jää usein tekemättä, koska todistusta ei tarvitse osoittaa työnantajalle. Samoin työkyvyttömyyden perusteella eläkkeelle pääsy on monimutkaista.

Kuvio 13. Sairauspäivärahaa saaneet (1 047 henkilöä) ikäryhmittäin ja prosenttiosuus työmarkkinatukea saaneiden ikäryhmistä

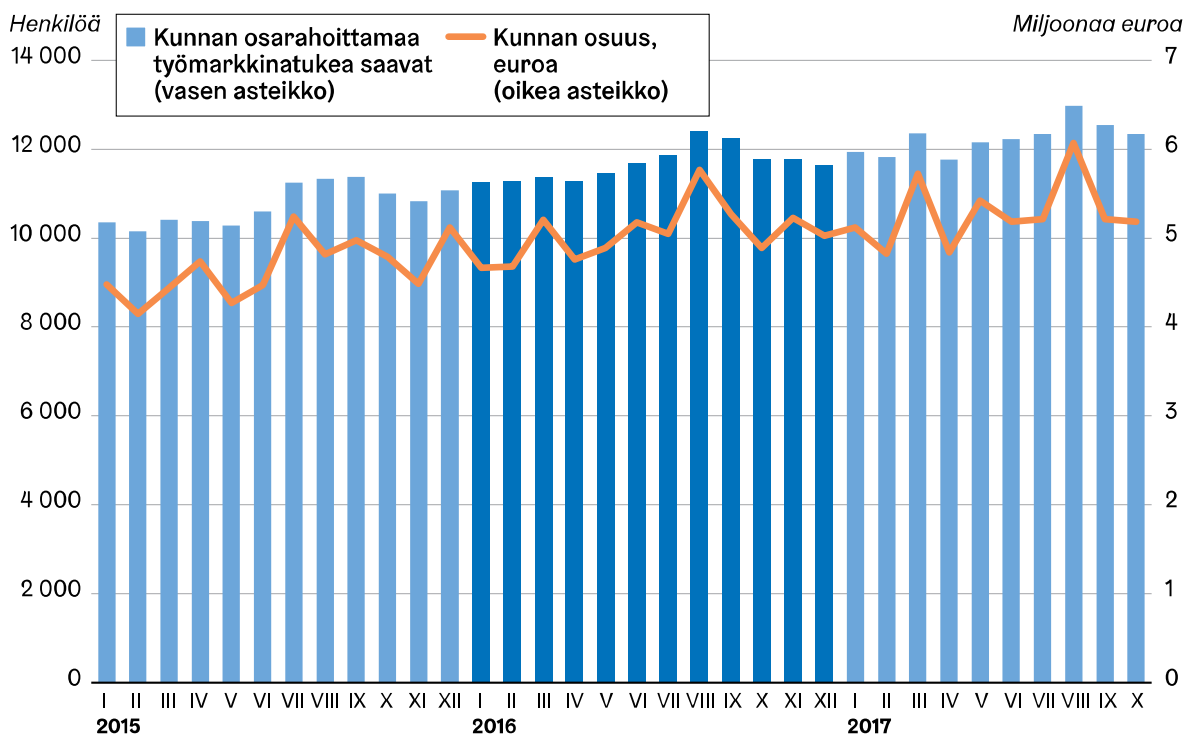


Lähde: Kela

Kustannukset kaupungille

Helsinki maksaa kunnan osarahoittamaa työmarkkinatukea noin 60 000 000 euroa vuodessa. Summa ei ole vielä käänntynyt laskuun. Helsingin osuus maksetuista etuuksista on pysytellyt 58–59 prosentin välillä. Vuoden 2017 lokakuun lopussa kunnan osarahoittamaa työmarkkinatukea saavia oli 12 336 henkilöä ja Helsingin osuus oli 5 184 900 euroa. Henkilömäärä oli 5 prosenttia ja kustannukset 6 prosenttia korkeammat kun vuotta aiemmin (syyskuussa henkilömäärä oli 2 % korkeampi ja kustannukset 1 % pienemmät). Kuukaudet ja vuodet eivät ole täysin vertailukelpoisia, sillä Kela laskuttaa kuntia kuukauden lopun tilanteesta, vaikka työttömyyskorvaukset pyörivät neljän viikon välein eri rytmissä kalenterikuukausien kanssa. 55 % Helsingin maksuista menee yli 1 000 työttömänä olleisiin. (Liitteessä 2. tarkemmat tiedot kustannuksista.)

Kuvio 14. Kunnan osarahoittamaa työmarkkinatukea saavat Helsingissä (vasen asteikko) ja kunnan maksuosuus euroina (oikea asteikko) 2015/1 – 2017/10



Lähde: Kelasto

Seuranta, ennakointi ja niiden haasteet

Seurannan tietolähteet

Kuntaosuuslistalla olevista saadaan tietoa Kelasta.

1. Helsingin kaupungin sosiaali- ja terveystoimeen ja kaupunginkansliaan saatavat tiedot Kelasta

Kela toimittaa kuukausittain jälkikäteen luettelon henkilöistä, joille on maksettu kunnan osarahoitteista työmarkkinatukea. Luovutettavat tiedot ovat henkilön nimi, henkilötunnus ja aika, jota veloitus koskee sekä kunnan maksuosuus/henkilö. Henkilöt on ryhmitelty 50 %:n ja 70 %:n rahoitusosuuden mukaan siten, että ensi kertaa laskutuksen piirissä olevat on eroteltavissa. Elinkeino-osasto saa aineiston käyttöönsä sähköiseen muotoon muutettuna sosiaali- ja terveystoimialalta. Muuttujatietoihin on lisätty jokaiselle tuen saajalle määritelty yksilöity ID-numero, osoite, ikä vuosina, äidinkieli sekä toteutuneiden maksatusjaksojen kertymä tieto. Em. sähköinen aineisto on elinkeino-osaston käytettävissä noin kahden kuukauden kuluttua maksatuskuukauden päättymisestä. Lisäksi vuoden 2017 alusta saakka on saatu henkilötiedot 200 päivää työmarkkinatukea saaneista sekä ansiosidonnaiselta työmarkkinatuella siirtyvistä.

Tämän tiedon monipuolisempaa hyödyntämistä varten kaupunginkanslian kaupunkitutkimus ja -tilastot -yksikkö on koonnut tiedot SAS-aineistoksi, jota on kätevä ylläpitää ja päivittää kuukausittain, ja josta saadaan säännöllistä seurantatietoa. **Tätä hanketta kehitetään vuoden 2018 alussa ja tavoitteena on rakentaa jatkuvaa seurantaa palveleva raportointi esim. puolivuosittein.**

2. Kelan tilastotietokanta Kelasto tarjoaa ajantasaista tilastotietoa kunnan osarahoittamasta työmarkkinatuesta säännöllisesti kuukausittain (www.kela.fi/kelasto). Kelastosta saa ikäryhmittäiset raportit työmarkkinatuen saajien määrästä ja kustannuksista kunnittain.
3. Kelasta saa tilauksella erillisaineistoa, jossa näkyy mm. tuensaajien ammattiryhmät sekä kielitausta ja toimenpiteisiin osallistuminen. **Tämän tietoaineiston säännöllisestä tilauksesta laaditaan suunnitelma vuoden 2018 alussa (mm. tarkka 4-numerotason ammattitieto).**
4. Toimintaympäristöstä kerättävät havainnot (työllisyystilanteen ja taloustilanteen yleinen kehitys sekä lainsäädännössä tapahtuvat muutokset) ja niistä tehtävät johtopäätökset. Esimerkiksi työ- ja elinkeinoministeriön työnvälitystilastosta saa kuukausittain tiedot työttömyyden muutoksista.

Ennakkoinnin haasteet

Moniulotteinen ilmiö / rinnasteinen pitkäaikaistyöttömyys

Kunnan osarahoitteisen työmarkkinatuen saajien määrän kehitystä on hankala ennakoida monista eri syistä. Ennakointia vaikeuttaa mm. se, että seurattavien joukko koostuu hyvin monenlaisista poluista työllisyyden, toimenpiteiden ja työttömyysjaksojen välissä ja määrän kehitykseen vaikuttaa monet asiat (sama henkilö poistuu välillä ja tulee uudestaan).

Rinnasteisten pitkäaikaistyöttömien määrä on edelleen kasvanut. **Työttömyysjaksot toistuvat**, vaikka henkilö on välillä työllistynyt, koulutuksessa tai työvoiman ulkopuolella. Työllistyminen tilapäisesti on mahdollisesti kasvava trendi ja tästä seuraa uusia työttömyysjaksoja, jolloin henkilöt ilmestyvät jälleen kunnan osarahoittamien listalle.

Työssäoloehto

Työttömyyden kertymä kuntaosuuslistalla nollautuu vain, jos henkilö on täyttänyt työssäoloehdon (edellyttää 26 viikon työssä oloa 28 kuukauden aikana). Henkilön pitää itse **ilmoittaa Kelaan työssäoloehdon täyttymisestä** hakiessa työttömyysetuutta. Peruspäiväraha ja työmarkkinatuki ovat samansuuruiset, täten henkilölle itselleen ei ilmoituksella ole merkitystä.

Muuttoliike

Helsinkiin muuttaa paljon uusia asukkaista. Suuri osa muuttovoitosta on maahanmuuttoa. Tämä asettaa kaupungille erityisiä haasteita työllistämisen osalta. On uusia maahanmuuttajia ja samalla jo pitkään kaupungissa asuneilla työttömyys on yleistä. Helsinkiin muuttaa myös muualta Suomesta paljon ihmisiä, jotka odottavat työllistyvänsä pääkaupungissa helpommin kuin pienempien työmarkkinoiden alueilla. Tämä pätee sekä ulkomaalaistaustaisiin että kantasuomalaisiin. Osa muuttajista on työmarkkinatuen saajia jo muuttaessaan.

Työmarkkinoiden ja elämäntilanteiden mosaiikki

Työttömien määrän kehitystä arvioitaessa on myös monenlaisia elämäntilanteita, joista on vaikea ennakoida, kuten sairaus- ja perhevapaille siirtyvät ja sieltä palaavat sekä eläkkeelle siirtyvät. Työsuhteiden moninaistuminen näkyy soviteltua työmarkkinatukea saavissa, muotoja on monia, esimerkiksi osa-aikatyö, keikkatyö, sivutoiminen yrittäjyys ja osa-aikainen palkkatukityö. Toistaiseksi soviteltua tukea saavien osuus on vain 6 prosenttia kunnan osarahoitteisen työmarkkinatuen saajista.

Yhteenveto

Miksi työmarkkinatukea saavien määrä ei ole kääntynyt laskuun

Huolimatta työttömyyden nopeasta laskusta kunnan osarahoitteista työmarkkinatukea saavien määrä ei ole Helsingissä kääntynyt laskuun. Kaikista Helsingin työttömistä kolmasosa kuuluu kuntaosuuslistalaisiin. Syitä voi arvella karkeasti kahdesta näkökulmasta; työttömien työllistymisvaikeudet sekä toisaalta toimintaympäristön yhä kiristyvät vaatimukset.

Työttömien työllistymisvaikeudet

Osa työttömistä ei onnistu työllistymään hyvässäkin taloussuhdanteessa, ja hyvin pitkään työttömänä olleiden määrä ei ole alentunut. Vähintään neljä vuotta työttömänä olleiden määrä on Helsingissä edelleen kasvussa. Kunnan työmarkkinatukea saavissa on henkilöitä hyvin monenlaisilla taustoilla. Jotain keskiarvoeroja voi nostaa, mutta todellisuudessa Helsingissä tuen saajien joukko on varsin heterogeeninen. Miehiä on enemmän kuin naisia, 50–59-vuotiaat ovat lievästi yliedustettuina ja muunkielisten osuus on korkeahko.

Osa työttömistä on ollut sellaisilla aloilla, joista työpaikat ovat väistymässä tai työtöntävät vaativat nopeasti uutta osaamista. Rinnasteisten pitkäaikaistyöttömien määrä on kasvussa, mikä viittaa siihen että osa työttömistä siirtyy toistuvasti työsuhteiden ja koulutusten sekä työttömyyden välillä. Työsuhteiden pätkittäisyys yleistyy ja mikäli työssäoloehto ei välillä täyty, työttömät palaavat uudelleen kunnan osarahoittaman työmarkkinatuen piiriin.

Joukossa on paljon henkilöitä, joiden työkyky ei vastaa osittain tai lainkaan työelämän vaatimuksia. He eivät kuitenkaan pääse sairauskorvausten piiriin tai työkyvyttömyyseläkkeelle.

Vaikka virallisesti kyse on työttömistä työnhakijoista, maksun piirissä myös henkilöitä, jotka eivät koskaan tule työllistymään. Heillä toimeentulo on rakennettu työmarkkinatuen varaan, vaikka oikeampi tulomuoto olisi **työkyvyttömyyseläke tai toimeentulotuki**.

Toimintaympäristö

Helsingille on tyypillistä hyvin heterogeeninen väestöpohja ja samalla työvoima. Toisaalta kaupungissa asuu suuri joukko korkeasti koulutautuneita ja toisaalta paljon vailla perusteen jälkeistä tutkintoa olevia. Jälkimmäiselle ryhmälle työmarkkinat alkavat olla yhä rajoituneemmat. Työpaikkojen koulutustasovaatimus on noussut ja nousee yhä automatisaation myötä. Työmarkkinoilla tarvitaan vähemmän tekijöitä kuin ennen, mutta osaamisvaatimukset nousevat samalla. Samaan aikaan suuri palvelualojen kirjo ylläpitää monipuolista työvoiman kysyntää.

Helsinki kasvaa vauhdilla ja muuttovoittoa tulee niin kotimaisesta kuin etenkin ulkomaisesta väestöstä. **Muunkielisten osuus** on kunnan osarahoittamasta työmarkkinatuen saajista **37 %**. Maahanmuuttajien työttömyysaste on 2,5 kertaa korkeampi kuin kantasuomalaisten. On myös ennakoitu, että työperäisen maahanmuuton sijaan tulevaisuuden maahanmuutto ja maassamuutto koostuu yhä enemmän vaikeammin työllistyvistä ulkomaalaisista, kuten Lähi-Idän ja Pohjois-Afrikan kieliä puhuvista (Helsingin seudun vieraskielisen väestön ennuste 2015–2013).

Seurantatieto systemaattiseksi

Vaikka työmarkkinatuen saajien määrän ennakointi on vaikeaa, on ajantasaisen ja tarkan seurantatiedon kokoaminen entistä systemaattisemmin mahdollista. Tätä varten vuoden 2018 alussa suunnitellaan tietoaineistojen säännöllinen tilaus Kelalta ja kuntaosuuksien parempi käytettävyys. Kuntaosuuksien tiedot on viety kanslian kaupunkitutkimus ja -tilastot-yksikön (KTT) hallinnoimalle aineistopalvelimella, ja niistä laaditaan säännölliset raportit ja automaattisesti päivittyvät kuviot esimerkiksi puolivuositilauksittain. Tästä aineistosta saadaan mm. ymmärrystä, siitä, kuinka moni on listalla yhtäjaksoisesti ja kuinka monella työttömyysjaksot vaihtelevat ts. virtaustietoa mm. äidinkielen ja iän mukaan luokiteltuna.

Yhteistyön ja verkostojen tärkeys

Tiivis yhteistyö Helsingin kaupungin, Kelan ja TE-hallinnon välillä on edellytys seurannalle sekä palveluiden kohdentamiselle. Mahdollisesti tarvitaan yhä enemmän tiedonvaihtoa toimijoiden välillä. Työssäoloehdon täyttymisen tieto tulisi saada Kelan järjestelmään, vaikka henkilö ei sitä itse ilmoita. Voisiko Kela tehostaa neuvontaa ja kaupunki ilmoittaa omat palkkatukityöläiset suoraan Kelaan? Esimerkiksi työttömien työhistoriasta ei tällä hetkellä ole tarpeeksi tietoa; voisiko sitä löytyä esimerkiksi TE-hallinnon asiakasjärjestelmästä. Koulutus-, työmarkkina- ja kuntoutushistoriatietoja voisi hyödyntää parempien palveluiden suuntaamisessa.

Itä-Helsinki nousee työttömyysluvuissa ylitse muiden. Tämä selittyy pitkälti alueen väestörakenteella. Työllistämisen hoidon lisäksi muut yhteiskunnalliset rakenteet ja palvelut tukevat kaupunkilaisten osallistumismahdollisuuksia. Esimerkiksi ns. positiivisen erityiskohtelun mukaisesti kohdennetut ylimääräiset resurssit päivähoitoon, peruskouluun ja sosiaali- ja terveystalouteen tukevat asukkaiden hyvinvointia ja alueen myönteistä kehitystä. Alueellisesti ja eri väestöryhmiin keskittyvät työllisyshoidon tähtäävät palvelut puoltavat paikkaansa. Maahanmuuttajien kohtaamiseen hyviä kontakteja ovat järjestöt. Tiedotuskanavana sosiaalinen media saavuttaa yhä useammin paikallisia asukkaita ja epävirallisia toimijoita.

Kaupungissa on monia vakiintuneita työttömyyden vähentämiseen tähtääviä rakenteita eri kohderyhmille; mm. nuorille, maahanmuuttajille ja vajaatyökykyisille. Nuorten työttömyys on alentunut voimakkaasti, ja osa tästä myönteisestä kehityksestä kuuluu nuorille helsinkiläisille suunnatulle Ohjaamolle, joka huolehtii alle 30-vuotiaiden neuvonnasta ja ohjaamisesta yhden luukun periaatteella. Stadin osaamiskeskus yhdistää kuntoutuksen, koulutuksen ja työllistymisen palvelut helsinkiläisille aikuisille maahanmuuttajille. Työllistymistä edistävä monialainen yhteispalvelu Helsingin TYP palvelee helsinkiläisiä työnhakijoita, jotka täyttävät lain edellyttämät kriteerit ja joiden arvioidaan hyötyvän monialaisesta yhteispalvelusta. Helsingin TYP:ssä asiakas saa tarvitsemaansa apua TE-toimiston asiantuntijoilta, sosiaalityöntekijöiltä, sosiaaliohjaajilta, terveydenhoitajilta, työvoimasuunnittelijoilta, psykologeilta (ammatinvalinta) ja Kelan työkykyneuvojilta saman katon alta.

TE-keskuksen palveluissa on meneillään suuri joukko pilottihankkeita, joissa kokeillaan erityyppisiä palveluita eri kohderyhmille. Oikeanlaisten asiakkaiden ohjaaminen näihin on oma haasteensa ja sitä on tarpeen tehdä yhteistyössä.

Sosiaali- ja terveystalouden järjestäminen kohdennetusti työttömille saattaa olla tarpeen, jos henkilöt eivät muutoin hakeudu hoidon piiriin. Löytyykö keinoja, joilla voidaan edesauttaa työkyvyttömiä pääsyä eläkkeelle?

Pitkittynyt ja/tai toistuva työttömyys on monelle helsinkiläiselle raskas taakka, jonka vaikutukset koskettavat myös monia perheitä. Työmarkkinoiden ja kaupungin näkökulmasta työttömyyden ja työvoimapulan samanaikaisuus on osittain osaamispääoman haaskausta. Kunnan osarahoittaman työmarkkinatuen kaupungille aiheuttamat kustannukset ovat suuret ja kehitys huolestuttava. Verkostoja ja yhteistyötä keskeisten toimijoiden välillä on täten tarpeen tiivistää entisestään.

Lähteet

Harkko J, Lehikoinen T & Ala-Kauhaluoma M (2012) *Vaikeasti työllistyvät helsinkiläiset*. Helsingin kaupunki Tietokeskus, Tutkimuksia 2012:4. https://www.hel.fi/hel2/tietokeskus/julkaisut/pdf/13_02_14_Tutkimuksia_4_12_Harkko.pdf

Helsingin seudun vieraskielisen väestön ennuste 2015–2013. Helsingin kaupunki. Tietokeskus. Espoon kaupunki, tietotuotanto ja Vantaan kaupunki, Tietopalveluyksikkö. Tilastoja 2016:1.

Mäki N., Leinonen T. & Martikainen P. (2017): Työttömyys ja sairastavuus. Teoksessa Michelsen T., Reijula K., Ala-Mursula L., Räsänen K. & Uitti J. (toim.): *Työelämän perustietoa*. Tulossa tammikuussa 2018.

Mähönen T. & Yijälä A. (2016) *Inkerinsuomalaisten paluumuuttajien kotoutuminen Suomeen*. Helsingin kaupunki. Tietokeskus. Tutkimuskatsauksia 2016:7.

Sisäiset asiakirjat:

Aikuisten työllisyyspalveluiden asiakkaiden palvelutarvearvio Liite 1. 16.4.2016. Kaupunginkanslia /Elo

Työmarkkinatuen kuntaosuus, keskustelua aiheesta 14.9.2017

Sari Rasanen & Jesse Laatikainen / Kanslia / elo / mata. ppt-diat.

Liitteet

Liite 1. Kunnan osarahoitteen työmarkkinatuen määritelmä

Perustuu työttömyysturvalakiin 1290/2002, 14:3a § (Ennen vuotta 2015 (-2006) kunnan maksuosuus oli 50 % vähintään 500 päivää työmarkkinatukea saaneista.)

Työmarkkinatuki ja siihen liittyvä lapsikorotus rahoitetaan:

1. valtion varoista sen maksukauden loppuun, jonka aikana henkilölle on tullut maksetuksi työttömyytensä perusteella työmarkkinatukea yhteensä 300 päivältä;
2. **puoliksi valtion ja työmarkkinatuen saajan kotikunnan** (300–999 pv) varoista 1 kohdassa tarkoitetun maksukauden jälkeiseltä työttömyysajalta sen maksukauden loppuun, jonka aikana henkilölle on tullut maksetuksi työttömyytensä perusteella työmarkkinatukea yht. 1 000 päivältä; ja
3. 2 kohdassa tarkoitetun maksukauden jälkeiseltä työttömyysajalta siten, että työmarkkinatuen saajan **kotikunta vastaa 70 prosentilla** ja valtio 30 prosentilla (yli 1 000 pv) työttömän työnhakijan toimeentulon turvaamiseksi maksetun työmarkkinatuen rahoituksesta.

Liite 2. Helsingin maksama kunnan osarahoittama työmarkkinatuki 2016–2017 lokakuu

Aika	Saajat	Maksetut etuudet euroa	Korvatut päivät	Kunnan osuus euroa
2016-01	11 254	7 972 065	235 413	4 667 318
2016-02	11 283	7 979 174	234 546	4 679 311
2016-03	11 378	8 868 992	261 361	5 209 045
2016-04	11 284	8 103 975	240 114	4 763 439
2016-05	11 458	8 311 647	246 269	4 885 000
2016-06	11 696	8 804 381	258 513	5 178 709
2016-07	11 867	8 583 209	251 370	5 045 707
2016-08	12 415	9 831 344	287 558	5 765 960
2016-09	12 252	8 976 586	261 271	5 269 509
2016-10	11 776	8 320 682	245 381	4 886 789
2016-11	11 770	8 855 204	259 374	5 225 550
2016-12	11 634	8 525 729	253 108	5 028 900
2017-01	11 932	8 687 042	258 694	5 120 525
2017-02	11 826	8 168 938	243 407	4 825 999
2017-03	12 350	9 687 928	288 009	5 722 026
2017-04	11 762	8 174 440	245 404	4 834 509
2017-05	12 155	9 155 280	271 888	5 420 162
2017-06	12 220	8 764 267	263 645	5 181 682
2017-07	12 349	8 838 462	262 755	5 214 040
2017-08	12 981	10 304 060	305 982	6 069 970
2017-09	12 543	8 829 284	264 329	5 214 730
2017-10	12 336	8 751 204	262 401	5 184 920

Lähde: Kelasto