

7.3.2021

**VUOROVAIKUTUSMUISTIO****Länsi-Pakilan katusuunnitelmaluonnokset****Palautteet katusuunnitelmaluonnoksista (esillä 2.–15.12.2020):**

**31374/1-3 Ripusuontie välillä Pakilantie-Sysimiehentie**  
**31375/1-2 Halkosuontie välillä Pakilantie-Halkosuonkuja**  
**31376/1 Rohkatie välillä Välitalontie-Halkosuontie**  
**31377/1 Halkosuonkuja ja Elontie tontin 34153 Y kohdalla**

Tähän muistioon on kerätty tiivistelmä suunnittelun aikaisesta vuorovaikutuspalautteesta.

Länsi-Pakilan tonttikatujen katusuunnitelmaluonnosten lähtökohtana on asemakaava 4630 (tullut voimaan 13.7.1960) sekä liikennesuunnitelmaluonnos.

Katusuunnitelmaluonnokset olivat esillä Helsingin kaupungin verkkosivulla osoitteessa [www.hel.fi/suunnitelmat](http://www.hel.fi/suunnitelmat) 2.–15.12.2020 välisenä aikana. Katusuunnitelmien esillä olosta on tiedotettu kirjeitse osallisia, Pakila-seuraa, Oulunkyläinen – Pohjoiset kaupunginosat -lehteä sekä julkaistu lehti-ilmoitus Helsingin Uutisissa. Tiedotteessa kerrottiin kaupunkiympäristön toimialan asiakaspalvelun aukioloajat, mutta asiakaspalvelutila suljettiin koronapandemian takia tiedotteen lähettämisen jälkeen alkaen 30.11.2020 pääkaupunkiseudun koronakoordinaatioryhmän linjauksen mukaisesti.

Mahdolliset kommentit suunnitelmiin pyydettiin toimittamaan 15.12.2020 mennessä.

Sähköpostitse saatiin palautteita 17 kpl ja puhelimitse muutama. Puhelimitse saaduissa palautteissa käsiteltiin samoja aiheita kuin sähköpostitse tulleissa.

**Suunnitelmaluonnoksista saadut palautteet****Palaute:**

Kävin katsomassa katusuunnitelmia, ja ne näyttävät minusta hyviltä. Varsinkin korotetut risteysalueet ja suojatiet ovat hyvä asia, koska nykyisistä korokkeista huolimatta ajonopeudet risteyksissä ovat toisinaan aika kovia.

Talvisin nykyinen Ripusuontien jalkakäytävät ovat reilumman lumisateen jälkeen usein niin lumen peitossa, että Pakilantien bussipysäkeille pitää kävellä ajorataa pitkin autoja väistellen. Jos ymmärsin suunnitelmat oikein, Ripusuontien eteläpuoleista jalkakäytävää mm. välillä Rohkatie-Pakilantie levennetään, mikä toivottavasti helpottaa jalkakäytävän pitämistä kulkukelpoisena myös lumisena aikana.

**Vastaus:**

Kiitos palautteestanne.

## VUOROVAIKUTUSMUISTIO

Ymmärsitte oikein, Ripusuontien eteläreunan kapeaa jalkakäytävää on suunniteltu levennettäväksi siten, että sen leveydeksi tulee 3,0 metriä päiväkotia Havukasta lännen suuntaan. Havukasta idän suuntaan se levennetään 2,5-metriseksi. Leventäminen mahdollistaa tulevaisuudessa myös koneellisen talvikunnossapidon jalkakäytävällä. Ajourataa sen sijaan kavennetaan, mikä edesauttaa autojen nopeuksien hillitsemistä ja jalankulkijoiden turvallisuuden paranemista. Myös risteysalueiden korotuksilla ja suojateilla pyritään hillitsemään ajonopeuksia niin, että jalankulkijoiden turvallisuus paranee.

**Palaute:**

Tieto kaikesta rakentamisesta täytyy tulla todella ajoissa (useaa kuukautta aiemmin), että ehdimme valmistautua ajoissa rakennusaikaan ja selvittämään, miten silloin pystymme toimimaan.

Liitteenä vielä kartta Elontien katusuunnitelmien muutoksista, jotka koskevat lapsien turvallisuutta.

Esitetyt muutokset ovat erityisesti lasten turvallisuuden parantamiseksi, koska tämän hetkisten suunnitelmien mukaan Havukkaan tulee lapsia moninkertainen määrä nykyiseen verrattuna ja kulkeminen myös Elontien puolelta moninkertaistuu.

Kaikki Länsi-Pakilan lasten, 9kk:sta 9 vuotiaisiin, saattoliikenne on nykyisissä suunnitelmissa keskitetty Havukan alueelle, kun se aiemmin on ollut hajautettuna eri alueille ja reiteille.

**Muutokset:**

- Kartan mukaisesti suojatie tulee siirtää länteen eli Pakilantielle päin Havukan nykyisen sisäänkulun eteen. Siten se on luontevasti suorana jatkumona Halkosuonkujan uudelta jalkakäytävältä Havukkaan.

- Sisäänkulku Havukkaan tulee olla samasta paikasta kuin se nytkin on, koska siitä näkee suoraan sekä Halkosuonkujan että Elontien liikenteen ja on täten huomattavasti turvallisempi lapsille.

- Elontien ja Halkosuonkujan risteyksestä itäänpäin ei tule olla sisäänkulkua Havukkaan, koska:

1) - siltä alueelta ei näe Elontien risteykseen Halkosuonkujalta tulevia kulkuneuvoja.

2) - siltä alueelta talojen pihosta peruutetaan autoja Elontielle. Täten Havukasta Elontielle ko. kohdasta juoksevat lapset ovat liian suuressa vaarassa. Tulisi aina olla toinen henkilö vahtimassa, ettei kukaan lapsista juokse auton taakse peruutustilanteissa ja se on paikallisten asukkaiden mahdotonta toteuttaa.

3) - Havukan kohdalla Elontien ja Halkosuonkujan risteyksestä länteen olevalta alueelta ei ole auto- ym. liikennettä talojen pihosta Elontielle, joten siltä alueelta on lapsille turvallisempi Havukan kulkureitti.

Toivomme hyviä ratkaisuja Elontien suunnittelussa turvallisuuden kannalta.

**Vastaus:**

Katusuunnitelmaluonnokset ovat olleet esillä. Seuraavaksi on katusuunnitelmien virallinen nähtävilläolovaihe. Tästä tiedotetaan jälleen osallisia eli suunniteltaviin katuihin rajautuvia tontteja. Tämän jälkeen suunnitelmat hyväksytään kaupunkiympäristölautakunnassa. Katujen rakentamisen tarkempi suunnittelu käynnistyy keväällä 2021. Ennen katujen rakentamistoimenpiteiden käynnistymistä niistä tiedotetaan jälleen erikseen asukkaita.

Havukan sisäänkäynnin kohta suunnitellaan Havukan tontin suunnitelmissa (ei katusuunnitelmassa) ja sovitetaan yhteen Elontien katusuunnitelman kanssa.

Kyseessä on pientaloalueen tonttikadut, ja ajoneuvojen nopeudet ovat suhteellisen alhaisia. Katujen muutosten myötä nopeudet madaltuvat edelleen mm. risteysalueiden korottamisen myötä. Ajoneuvon kuljettaja jarruttaa ennen korotusta, minkä johdosta ajonopeudet tulevat olemaan hyvin alhaisia päiväkoiti Havukan kohdalla Elontielle, mikä edesauttaa huomattavasti jalankulun turvallisuutta. Myös peruuttaessa ajonopeudet ovat äärimmäisen alhaisia. Toki liikennenympäristö vaatii sekä alueen asukkailta, autoilijoilta että lapsilta valppautta ja tilanteiden huomioimista alueella kulkiessa. Niin kuin yleensäkin liikenteessä, kun on erilaisia kulkijoita erilaisine ominaisuuksine ja tarpeineen liikkeellä.

Elontien eteläreunalla on jalkakäytävä nykyäänkin sekä lännen että idän suuntaan Halkosuonkujalta, johon peruutetaan tonteilta ja jossa voivat jalankulkijat kävellä. Tähän asiaan ei ole tulossa muutosta riippumatta siitä missä kohdassa sisäänkäynti Havukan tontille tulee olemaan.

Katusuunnitelmaehdotuksesta on poistettu kokonaan suojatie Elontieltä Havukan kohdalla. Koko risteysalue rakennetaan korotettuna. Kadun ylitys on mahdollista mistä vain kohdasta, niin kuin tähänkin asti. Ratkaisu on [Helsingin kaupungin jalankulkijoiden kadunylitysjärjestelyjen suunnitteluperiaatteiden mukainen](#).

**Palaute:**

Itse katson ikkunasta ja kävelen liki säännöllisesti alueella. Pyöräliikenne kohdallamme Pakilantietä pitkin on vähäinen. Kaukolämpökaista eteläreunassa tuo turvan niin jalankululle kuin pyöräilijöille. Ts. oleellinen parannus olisi pysäköintikielto talviaikana! Pohjoispuolen jalkakäytävä on kalteva ja talvikelillä liukas, sen kunnossapito ja käyttö talvella on täysin turhaa, taas sillä voisi olla maininta vain kesäkäytössä. Tämä puoli siis pysäköinnin käyttöön, toisella puolella ei sallittaisi.

Mutta taas Välitalontie on pyöräilijöille hyvin vilkas. Koko matkalla on tie välillä jopa tukossa kun koululaiset matkaavat Paloheinäntien kouluun ja muihin kouluihin.

MUTTA, samoin Itä-Helsinki- Länteen juuri tämä Välitalontie on pyöräilijöille hyvin suosittu ja tosi vaarallinen, kun kaikki liittymät, erityisesti talojen pihastoista ovat vailla näkyvyyttä. Myös monet autoilijat eivät osaa varoa muita kulkijoita vaan tulevat täydellä nopeudella pihastaan! Tämä Välitalontie vaatisi tilanteen huomioimista, mutta mikä voisi parantaa tilannetta? Nyt reitti Itä-Pakilan Piikkitie bussipysäkin ohi Välitalontielelle voisi jatkua Ripsuontie 6 itäpuolen kapeaa käytävää Ripsuontielle. Tämän kaupunki voisi kunnostaa ja viitoittaa! Pakilantien ylitys on pulma. Mitään viisasta ei kait ole käytössä, joka voisi olla Liiketunnistimen kytkemä liikennevalo pyöräilijälle, joka voisi toimia myös autoille. Muun ajan vilkulla tai olisi pimeä. Päällä olo aika voisi olla hyvin lyhyt, jolloin mihinkään suuntaan ei muodostuisi ruuhkaa.

## VUOROVAIKUTUSMUISTIO

Toinen katu Halkosuontie on koululaisten paljon käyttämä, jalankulkijana ei aina meinaa mahtua pyörärykelmän ohi, kun samalla autoliikenne on vilkas. Ryhmät määrissä kääntyvät tälle Pakilantieltä. Ts. itse painottaisin niin välitalontiehen kuin myös Halkosuontiehen, miten näitä voisi parantaa. Myös valo-ohjausta järki/toimivuus edellä olisi syytä kehittää!

**Vastaus:**

Kiitos palautteestanne.

Pakilantie tai Välitalontie eivät kuulu nyt suunniteltaviin katuihin. Olemme kirjanneet palautteenne ylös liikennesuunnittelun mahdollisia toimenpiteitä varten. Talvikunnossapidosta on välitetty palautetta katujen kunnossapitoon. Suunnittelualueeseen kuuluvat osat Ripusuontiestä, Halkosuontiestä, Rohkatiestä, Elontiestä sekä Halkosuonkuja. Toimenpiteiden tarkoitus on parantaa liikenneturvallisuutta uusien koulu- ja päiväkotirakennuksien läheisyydessä.

**Palaute:**

Katselin hel.fi/suunnitelmat –sivuilla olevia Pakilan ala-asteen ja Havukan ympäryskatujen uusimissuunnitelmia. Todella hienoa, että alueelle tulee korotettuja suojatieristeyksiä – kiitos niistä. Toivon todella, että ne HIDASTAVAT autoliikennettä koulun ympäristössä. Nykyiset töyssyt eivät ole tähän riittäneet.

Olen seurannut Rohkatien ja Palosuontien risteyskohtia Välitalontien ja Halkosuontien välillä päivittäin jo useamman vuoden ajan. Kadut (Rohkatie ja Palosuontie) ovat täynnä koululaisia, jotka kulkevat niin jalan kuin pyörilläkin. Valitettavasti samaan aikaan kapeilla sivuteillä kurvailevat myös lapsiaan kouluun ja tarhaan kyydittävät vanhemmat – sekä läpiajoa muista syistä harrastavat alueen asukkaat, puhumattakaan roska-autoista, jotka tunkevat samaan syssyyn näille sivukaduille. Rohkatie ja Palosuontie ovat kapeita teitä – etenkin Palosuontiellä on todella paljon autoja parkissa. Näillä kaduilla ei myöskään ole minkäänlaista jalkakäytävää tai edes kadun reunaviivoja, jotka voisivat tuoda koululaisille turvaa etenkin aamun ruuhkassa. En harmikseni huomannut esillä olevista kuvista, että Rohkatielle tai Palosuontielle olisi tullut minkäänlaisia läpiajorajoitteita, jalkakäytäviä tai edes reunusmaalauksia, jotka voisivat taata näitä sivukatuja kulkeville monille koululaisille turvallisen koulumatkan. Onko todella näin vai enkö vain osannut tulkita kuvia oikein? Voidaanko suunnitelmissa vielä ottaa huomioon liikenne näillä kapeilla sivukaduilla ja miettiä kuinka niitä saisi entistä turvallisemmiksi?

**Vastaus**

Kiitos palautteestanne. Toivotaan, että risteysalueiden ja suojateiden korottamisella on ajoneuvoliikenteen nopeuksia hidastava vaikutus.

Rohkatie ja Palosuontie ovat molemmat todella kapeita katuja, ja niihin ei jalkakäytäviä valitettavasti mahdu asemakaavan mukaiselle katualueelle. Alue on kaavoitettu 1960-luvulla ja osa kaduista on kaavoitettu todella kapeiksi, ja tätä on jälkikäteen vaikeaa ruveta muuttamaan, kun tontit ovat rakentuneet kiinni katualueen reunaan.

Rohkatiellä korotetaan neljää risteysaluetta, mikä hidastaa ajoneuvojen nopeuksia. Rohkatielle asennetaan uudet graniittiset reunakivet, jotta kapea katualue rajautuisi paremmin. Palosuontie

## VUOROVAIKUTUSMUISTIO

ei kuulu tähän suunnittelualueeseen, mutta tutkimme liikennesuunnittelun keinoin olisiko jotain hidastavia toimenpiteitä tästä huolimatta tehtävissä myös Palosuontielle.

Suunnittelualueella on tilan puolesta mahdollista leventää jalkakäytävää Ripusuontielle ja rakentaa uusi jalkakäytävä Halkosuonkujalle.

**Palaute:**

Suunnitelma ei koskenut nyt Halkosuontietä välillä Halkosuonkuja/Palosuontie - Sysimiehentie. Tällä osuudella on paljon lapsia koulumatkalla mutta valaustus osin puutteellinen ja mäessä kaahataan hirveillä nopeuksilla. Joten jos tuollekin osuudella mahdollisuus lisätä hidasteita tms. niin mahtavaa!

**Vastaus:**

Suunnittelualue ei koske Halkosuontietä välillä Halkosuonkuja-Sysimiehentie. Tulemme tutkimaan erikseen kyseistä katuosuutta, että onko sille myös tarpeen tehdä ajoneuvojen nopeuksia hidastavia toimenpiteitä.

**Palaute:**

Länsi-Pakilan katusuunnitelmaluonnoksessa päiväkotitontilla oleva kävelytie Ripusuontien ja Elontien välillä siirtyy tontin länsilaitaan kiinteistömme rajalle (As Oy Helsingin Havukka, kiinteistö 91-34-153-18). Onko tämän kävelytien osalta vielä tarkempia rakennussuunnitelmia; onko kyseessä asfaltti- vai sorapäällysteinen jalankulkuyhteys? Jääkö tonttien rajalle viherkaistale vai jokin muu rakenne? Minne hulevedet ohjataan? Uuden kävelytien itäpuolelle rakennetaan ilmeisesti aikanaan uuden päiväkodin piha-aita?

**Vastaus:**

Kyseinen reitti on Havukan tontilla. Kysyjälle on vastattu tontin suunnittelusta vastaavan henkilön toimesta sähköpostitse.

**Palaute:**

Kotiin jaettiin lehtinen, jossa ilmoitettiin, että netissä on nähtävillä katusuunnitelmaluonnoksia. Tutustuin luonnoksiin ja ehdottaisin liikenneturvallisuutta huomattavasti parantavan idean. Olemme asuneet usean vuoden Ripusuontien ja Palosuontien risteyksessä, joten voin sanoa, että kokemusta on.

Autoilijat ajavat Ripusuontietä todella kovaa Palosuontien kohdalla, koska kyseisellä katupätkällä ei ole hidastetöyssiä. Kyseisellä kohdalla on 30 km/h rajoitus, mutta autoilijat ajavat helposti 50-60 km/h.

Päivisin Palosuontietä kulkee kymmenittäin koululaisia, joko kouluun tai iltapäiväkerhoihin kirkolle ja NMKY:lle ja olen nähnyt useita vaaratilanteita sekä läheltä piti tilanteita, jossa autot ovat joutuneet jarruttamaan voimakkaasti. Risteys on tasa-arvoinen ja esim. pienet koululaiset laskettelevat polkupyörineen ja potkulautoineen varomattomasti Palosuontietä kirkon suunnasta Ripusuontien risteykseen ja sen yli. Ylinopeutta ajavat autoilijat joutuvat tekemään äkkijarrutuksia. Pelkään, että jonakin päivänä risteyksessä tapahtuu vielä kohtalokas onnettomuus.

## VUOROVAIKUTUSMUISTIO

Kehotan tutustumaan kyseiseen kohtaan paikanpäällä ja toivon todella hidastetöyssyä molemmin puolin risteystä sekä suojatietä.

**Vastaus:**

Ripusuontien katusuunnitelmaa on tarkennettu siten, että myös Palosuontien risteysalueesta tehdään korotettu.

**Palaute:**

Kiinteistöni Ripusuontiellä on vastapäätä tulevaa päiväkotikoulurakennusta. Havaitsin katusuunnitelmastanne että toinen saattoalueista on sijoitettu suoraan talomme eteen samalle puolen katualuetta. Alkuperäisessä esillä olleessa tuota ei muistaakseni ollut. Nykyiselläänkin ja tulevassa suunnitelmassa huomioitavaa on että saattoliikenne/rakentaminen aiheuttaa jo suurta haittaa seuraavin perustein:

- Saattajat eivät käytä olemassa olevaa suojatietä, vaan lapset kuljetetaan kadun yli siitä mistä matka on lyhyin. Uusi suojatie sijaitsee saattoalueiden päissä ja tuskin korjaa tilannetta
- Saattoautot eivät noudata 30km/h nopeusrajoitusta
- Saattoalueen sijaitessa kiinteistöni edessä ei pihasta poistuminen autolla tule helpottumaan, nykyiselläänkin se on estetty useasti. Näkyvyys on todella rajallinen Ripusuontielle ja viitaten saattoihin – lapsia ei ole mahdollista nähdä tuon poukkoilun vuoksi
- Raskas liikenne Ripusuontiellä on jo aiheuttanut sen että ammattikuljettajatkään eivät noudata nopeusrajoituksia ja tullessaan nykyisen korotetun suojatien kohdalle raskas kalusto täryyttää koko kiinteistöä
- Viimevuonna teetin kiinteistöni viemärikuvauksen ja liitän kaupunkin verkkoon on jo hieman painunut katualueen alla – lisääntyneen rakentamisen ja liikennemäärän lisääntymisen johdosta alueella
- Ripusuontien viemäriverkostoa on korjattu viime vuosina pätkittäin ja oletus on, ettei tulevalle rakentamisalueella niiden kunto ole riittävällä tasolla. Liittykö suunnitelmiin myös katualueen putkistojen korjaus?
- Miten olette varautuneet meluhaittoihin rakentamisen aikana ja miten turvataan kiinteistön omistajien mahdollisuus käyttää pihaa ajoneuvoja ja kiinteistöjen edessä olevaa katualuetta omaan pysäköintiin.
- Miten katukunnossapito määräytyy tulevaisuudessa. Nyt kovina lumitalvina on kesken kauden pystytetty "ei talvikunnossa pitoa"- kylttejä. Kadun kiinteistöissä asuu edelleen varsin iäkkäitä ihmisiä joiden esteetön kulku on näin rajoitettu - lumitöihin heillä ei ole kuntoa.
- Miten taataan kiinteistöjen postinjakelu/muu toimitus rakentamisen aikana?

**Vastaus:**

Ripusuontien ajorataa kavennetaan ja risteysalueita korotetaan, mikä hidastaa ajoneuvojen nopeuksia. Samalla Ripusuontien eteläreunan jalkakäytävää levennetään, jotta varmistetaan jalankulkijoiden turvallinen kulku nykyistä paremmin. Leveämmällä jalkakäytävällä on myös koneellinen talvikunnossapito mahdollinen. Kadun talvikunnossapitoluokitukseen tämä ei vaikuta. Talvikunnossapidon luokitus määräytyy mm. katuluokan ja liikennemäärien mukaisesti.

Kadun rakentamistoimenpiteet suunnitellaan mahdollisimman vähän asukkaita ja tontille kulkua haittaaviksi. Asukkaita tiedotetaan rakentamistoimenpiteistä ja niiden aikatauluista ennen niiden

## VUOROVAIKUTUSMUISTIO

alkamista. Urakan valmistelu käynnistyy sitten, kun katusuunnitelmat on hyväksytty hallinnollisesti sekä rakentamissuunnitelmat laadittu. Arvio suunnitelmien valmistumisajankohdasta on tällä hetkellä kesä 2021. Alueen kadut rakennetaan vaiheittain, riippuen koulun ja päiväkodin rakentamisaikatauluista. Rakentamisen vaiheistus suunnitellaan lähempänä rakentamisajankohtaa.

Ripusuontiella uusitaan kaukolämpöputki (Helen Oy). Vesihuollon putkia ei ole tarvetta uusia viemäriputkien omistajalta eli HSY:ltä saadun tiedon mukaan.

**Palaute:**

Kiinnostaa tuon Ripusuontien suunnitelma. Kuvan perusteella en täysin pääsen jyvälle, mitä sille tapahtuu.

En myös ymmärrä miksi tämä tehdään? Mitkä ovat ongelmat. Olen asunut yli 10 vuotta enkä ole havainnut ongelmia. Tämä asunomme kohdalla oleva osuus lähellä Sysimiehentietä myllättiin kaksi vuotta sitten todella perusteellisesti. Ja nyt siis taas revitään auki, kuten kaupaungilla tapana on tehdä. Siis niin, että aina siellä on joku työmaa, kerralla ei tehdä kuin yhdet putket tms.

Minusta nykyaikana, kun on kaikki digitaaliset suunnittelu- yms. systeemit, ei voi mennä sen taa, että on eri toimijoita, joiden tarpeita ei voisi koordinoida paremmin. Jokainen päällekkäinen ja huonosti suunniteltu hanke maksaa ja on pois vaikkapa vanhustenhuollossa, päivähoidosta, kouluilta yms. mikä pitäisi olla kunnan yhdintoomintaa, ei jatkuva katujen ja väylien avaaminen.

Mitä tulee liikenneturvallisuuteen, matkalla Pakilantieltä Sysimiehentielle on jo nyt ainakin viisi töyssyä koulutien ja päiväkodin kohdalla. En ole kuulunut 12 vuoteen yhdestäkään onnettomuudesta. Voin vain kuvitella, mitä nämä uudet risteysten korotukset maksavat....

Jalkakäytävä ei liitenkään erityisen kapea. Ei kyllä sellainen, joita nyt tehty Pirjontielle tai Mäkitorpantielle, mutta näillä liikennemäärillä sellaisille ei täällä ole ymmärtääkseni mitään tarvetta. Liikun itse paljon polkupyörällä, mutta myös autolla ja jalkaisin. Fillarilla pääsuunnat ja väylät ovat Sysimiehentie ja Pakinlantie, jossa hyvin tilaa.

On totta, että jalkakäytävän puhdistus ei nykyisillä koneilla onnistu, koska ne ovat liian leveitä. Tarkoitettu itse väylien puhdistamiseen.

Minusta on ikävää, että nämä asiat aina päätetään kuulematta asukkaita ensin. Tämäkin kuuleminen on muodollisuus, asian on jo selvästi päätetty.

**Vastaus:**

Ripusuontien ajorataa kavennetaan ja puolestaan sen eteläreunan jalkakäytävää levennetään. Jalkakäytävän leventäminen mahdollistaa koneellisen talvikunnossapidon jalkakäytävällä ja ajoradan kaventaminen hillitsee ajoneuvojen ajonopeuksia.

Alueella on tarpeen parantaa jalankulkijoiden, erityisesti lasten kulkemisen turvallisuutta, kun alueelle rakennetaan uudet päiväkotit- ja koulurakennukset.

Helsingissä on käytössä niin sanottu yhteinen kunnallistekninen työmaa –sopimus, joka edellyttää eri johtojen omistajien osallistumaan katutyömaahan joka on käynnistymässä, jos he esittävät tarpeensa riittävän ajoissa suunnitteluun osallistumiselle. Esimerkiksi näissä Länsi-

## VUOROVAIKUTUSMUISTIO

Pakilan katutyömaiden yhteydessä uusitaan Helen Oy:n omistama kaukolämpöputki Ripusuontiellä.

Mainitsitte palautteessanne hidastetöyssyjen suuren määrän alueella ja sen, että onnettomuuksia ei ole sattunut. Tämä juuri onkin töyssyjen tarkoitus. Hidastetöyssyt ovat tarpeen alueella jatkossakin – samasta syystä eli liikenneturvallisuudesta.

Katujen rakentamisesta lasketaan aina kustannusarviot ja ne hyväksytään kaupunkiympäristölautakunnassa tai maankäyttöjohtajan päätöksellä katusuunnitelmien hyväksymisen yhteydessä.

Katusuunnitelmista laaditaan ihan ensimmäiseksi luonnokset liikennesuunnitelman pohjalta. Luonnokset laitetaan esille asukkaiden ja muiden osallisten kommentoitavaksi. Nyt Länsi-Pakilan katusuunnitelmien esillä olon aikana suunnitelmaluonnoksista kerätään palautteita, joita tällä kertaa tuli kirjallisesti 17 kpl. Kaikkiin palautteisiin vastataan kirjallisesti. Esillä olon jälkeen suunnitelmat menevät vielä virallisesti nähtäville, jolloin suunnitelmien osallisilla on oikeus esittää niistä muistutuksia. Näihin laaditaan vastineet.

Myös maankäyttö- ja rakennuslaki edellyttää katusuunnitelmien vuorovaikuttamista.

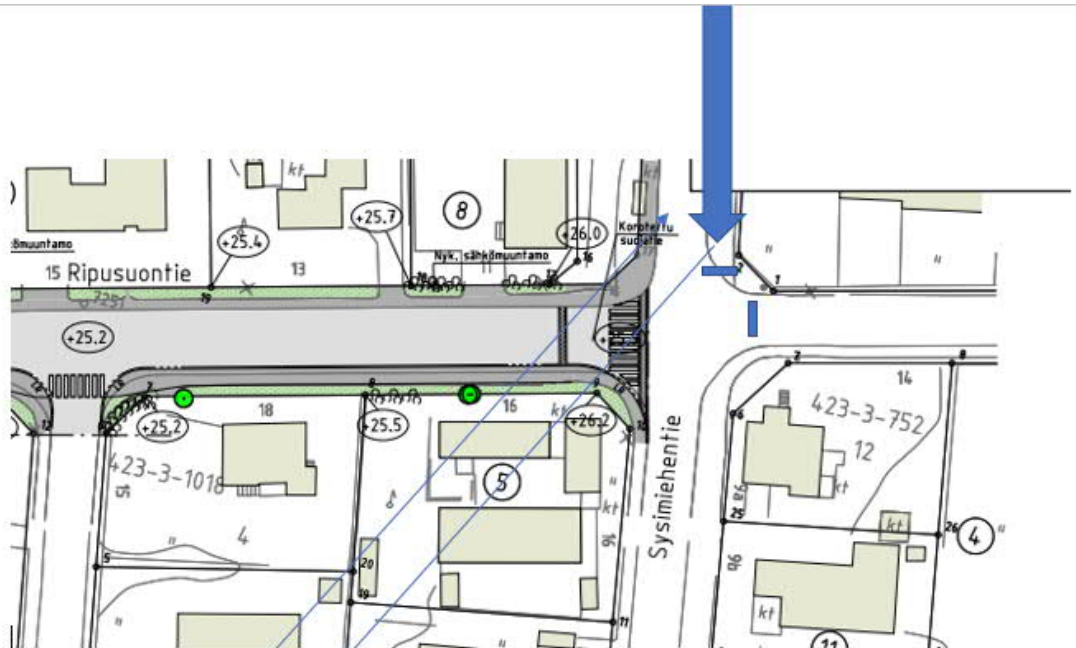
Asukkaiden mielipiteitä kuunnellaan ja myös huomioidaan suunnitelmien laatimisessa. Kaikkia toiveita ei kuitenkaan voida viedä suunnitelmiin sellaisenaan muun muassa sen takia, että palautteet ovat usein ristiriidassa keskenään. Suunnitelmat ovat monesti kompromisseja ja suunnitelmissa esitetään mahdollisimman hyvin kaikkia osapuolia huomioon ottavat, liikenneturvallisuuden sekä liikenteen toimivuuden ja kokonaisuuden kannalta parhaat sekä teknisesti toimivat ratkaisut. Valitettavasti täydellisesti osapuolia miellyttäviä ratkaisuja ei aina löydy.

Katusuunnitelmista ei ole päätetty. Niistä päätetään joko kaupunkiympäristölautakunnassa tai maankäyttöjohtajan päätöksellä sen jälkeen, kun suunnitelmat ovat olleet nähtävillä ja suunnitelmat ovat valmistuneet, vuoden 2021 aikana.



## VUOROVAIKUTUSMUISTIO

## Palaute:



- A. Bussipysäkki sijaitsee suojatien edessä. Mäkeä alas tulevat autot lähtevät ohittamaan pysäkillä pysähtynyttä bussi ja erittäin suuri riski törmätä suojatietä ylittävään jalankulkijaan tai Ripusuontieltä Sysimiehentielle kääntyvään autoon.  
Ratkaisu: Vähintäänkin keltainen sulkuviiva tai korokejakaja kaistojen väliin.
- B. Pyörätie tulee alas Sysimiehentieltä Ripusuontielle "väärää puolta", lauta-aita estää Ripusuontien alkupäästä Sysimiehentielle tulevaa autoilijaa näkemästä pyöräilijää ennen kuin auton nokka on jo pyörätiellä.  
Ratkaisu: Alastuleva pyörätie oikealle puolelle tietä normaalien liikennesäännösten mukaisesti tai ainakin hidasteet pyöräilijöille ja autoilijoille.

Koulun muuton takia koululaisten liikenne Sysimiehentien ja Ripusuontien risteyksessä on lisääntyvät paljon.

## VUOROVAIKUTUSMUISTIO

**Vastaus:**

Sysimiehentie ei kuulu nyt esillä olleiden katusuunnitelmien suunnittelualueeseen. Tutkimme sisäisesti ehdotustanne liikenne- ja katusuunnitteluyksikössä.

**Palaute:**

Liitteenä vielä kartta Elontien katusuunnitelmien muutoksista, jotka koskevat lapsien turvallisuutta.

Esitetyt muutokset ovat erityisesti lasten turvallisuuden parantamiseksi, koska tämän hetkisten suunnitelmien mukaan Havukkaan tulee lapsia moninkertainen määrä nykyiseen verrattuna ja kulkeminen myös Elontien puolelta moninkertaistuu.

Kaikki Länsi-Pakilan lasten, 9kk:sta 9 vuotiaisiin, saattoliikenne on nykyisissä suunnitelmissa keskitetty Havukan alueelle, kun se aiemmin on ollut hajautettuna eri alueille ja reiteille.

**Muutokset:**

- Kartan mukaisesti suojatie tulee siirtää länteen eli Pakilantielle päin Havukan nykyisen sisäänkulun eteen. Siten se on luontevasti suorana jatkumona Halkosuonkujan uudelta jalkakäytävältä Havukkaan.

- Sisäänkulku Havukkaan tulee olla samasta paikasta kuin se nytkin on, koska siitä näkee suoraan sekä Halkosuonkujan että Elontien liikenteen ja on täten huomattavasti turvallisempi lapsille.

- Elontien ja Halkosuonkujan risteyksestä itäänpäin ei tule olla sisäänkulkua Havukkaan, koska:

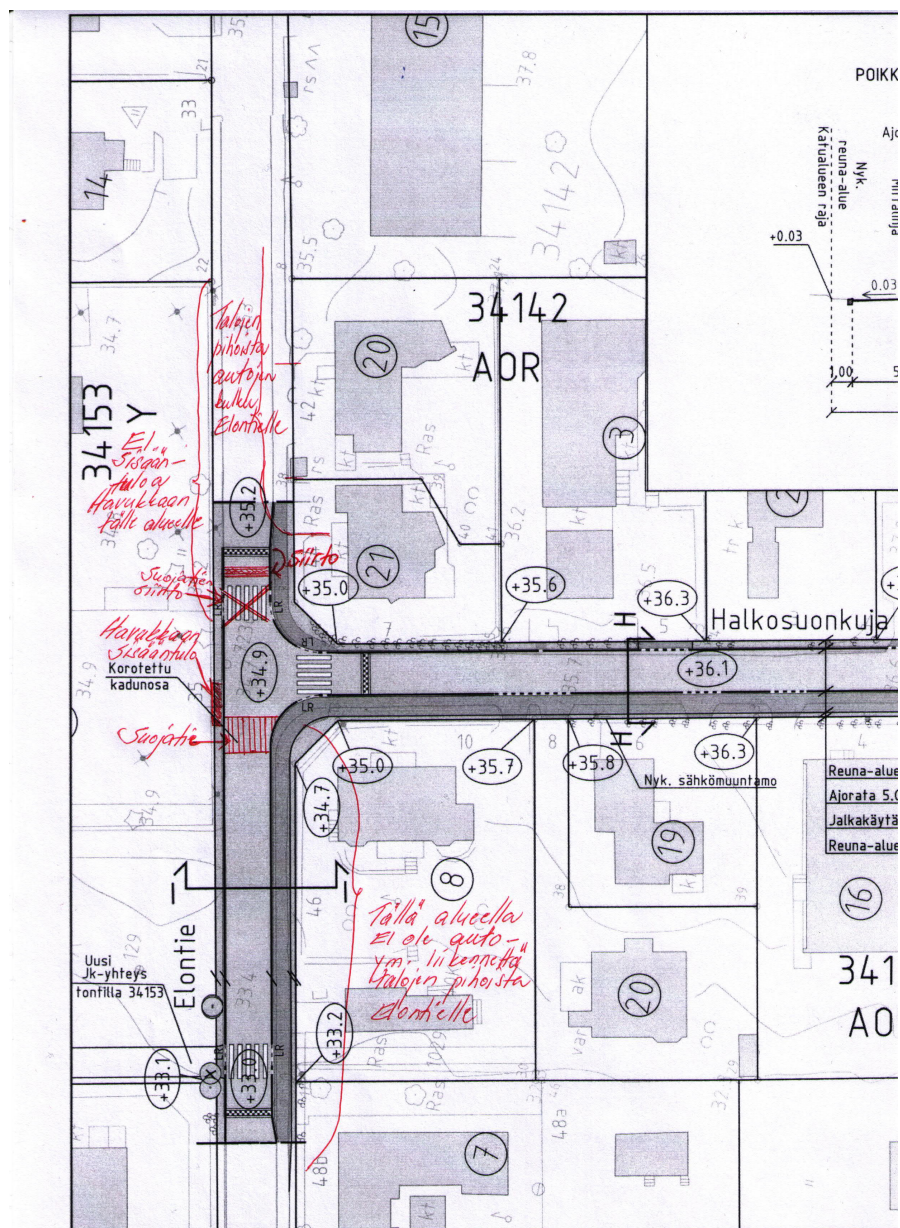
1) - siltä alueelta ei näe Elontien risteykseen Halkosuonkujalta tulevia kulkuneuvoja.

2) - siltä alueelta talojen pihosta peruutetaan autoja Elontielle. Täten Havukasta Elontielle ko. kohdasta juoksevat lapset ovat liian suuressa vaarassa. Tulisi aina olla toinen henkilö vahtimassa, ettei kukaan lapsista juokse auton taakse peruutustilanteissa ja se on paikallisten asukkaiden mahdotonta toteuttaa.

3) - Havukan kohdalla Elontien ja Halkosuonkujan risteyksestä länteen olevalta alueelta ei ole auto- ym. liikennettä talojen pihosta Elontielle, joten siltä alueelta on lapsille turvallisempi Havukan kulkureitti.

Toivomme hyviä ratkaisuja Elontien suunnittelussa turvallisuuden kannalta.

## VUOROVAIKUTUSMUISTIO

**Vastaus:**

Havukan tontin nykyinen sisäänkäynti on keskellä risteysaluetta, johon ei voi suojatietä laittaa. Tuleva Havukan sisäänkäynti tulee olemaan tämän hetkisen tontin pihasuunnitelman mukaisesti risteyskeskittelyalueen itäpuolella. Katusuunnitelmassa ei voida ottaa kantaa tontin järjestelyihin.

Havukan saattoliikenne sijoitetaan Ripusuontien varteen eli Havukan tontin toiselle puolelle, eli Elontielle.

## VUOROVAIKUTUSMUISTIO

Jalankulkua päiväkodille/koululle ja sieltä pois tulee olemaan myös Elontielle Halkosuonkujan risteyksestä idän suuntaan olevalla jalkakäytävällä, ja tätä tilannetta ei suojatien siirtäminen muuta. Lisäksi katu voidaan ylittää myös muualta kuin suojatien kohdalta.

Tontilta pois autolla peruuttaminen edellyttää erityistä valppautta tässä kuten muissakin paikoissa, joissa on koulu tai päiväkotikiikillä ja peruutetaan suoraan jalkakäytävälle. Tällaisia paikkoja on Helsingissä hyvin runsaasti.

**Palaute:**

Asia: Pakila-Seuran palaute Länsi-Pakilan katujen katusuunnitelmaluonnoksista

## Nykyinen tilanne

Päiväkotikiik Havukassa on nyt noin 150 lasta ja työntekijää. Liikenne päiväkotikiin on jakaantunut Elontielle ja Ripusuontielle. Havukkaan ei ole bussiliikennettä, päiväkotilapset tuodaan ja haetaan omilla autoilla pitkien etäisyyksien ja huonojen bussiyhteyksien Pakilassa. Polkupyöriä käytetään vähän ja vain aivan lähietäisyydellä asuvat lapset talutetaan kävellen tai tuodaan kärryillä päiväkotikiin. Päiväkotilasten saattoliikenne tapahtuu omilla autoilla, joita Pakilassa on ruokakuntaa kohden 1,4 kpl, kun esim. kalliossa vastaava luku on 0,5. Pakilassa työttömyysaste on 4 % eli pakilalaiset käyvät töissä ja lapset tuodaan päiväkotikiin lyhyenkin matkan päästä autolla töihin mentäessä ja haetaan autolla töistä palattaessa - kiire on. Päiväkotilapset eivät käy päiväkodeissa itsenäisesti, vaan kaikki lapset saatetaan päiväkotikiin. Vietäessä lapset saatetaan sisälle asti, ulkovaatteet riisutaan ja jalkineet vaihdetaan sisätossuihin, mikä vie noin 10 minuuttia. Yleensä lapset haetaan pihalta valmiiksi puettuina, kuullaan hoitajilta päivän tapahtumat ja vaihdetaan muutama sana hoitajien ja muiden lasten ja vanhempien kanssa, mikä vie noin 10 minuuttia. Tämän aikaa saattoautot ovat parkattuina Havukan läheisyydessä. Yhdellä perheellä on yleensä 1-2 lasta päiväkodissa. Saattoliikenne kasaantuu ja tapahtuu pääosin puolen tunnin sisällä aamulla ja puolen tunnin sisällä lapsia noudettaessa. Tästä syystä liikennelaskennan vuorokausilukuja ei pidä asettaa suunnittelun pohjaksi. Saattoliikenne Elontielle on saattoaikoina jo nykyisellään ruuhkautunut ja vaarallinen. Havukan suunniteltu uusi pääsisäänkäynti Elontielle on väärässä paikassa, liian lähellä naapuritonttien sisäänkäyntejä. Ripusuontien puolella liikenteellä on enemmän tilaa saattoliikenteelle ja sen ohittamiselle. Silti etenkin aamuksi liikenne on vilkkaimmillaan ruuhkainen autojen saapuessa ja lähtiessä Havukan edessä. Muina aikoina Havukan kaduilla on rauhallista.

## Havukan uudisrakennuksen liikennetilanteesta

Uuteen havukkaan tulee 430 lasta, joista 190 eka- ja tokaluokkalaisia ja 240 päiväkotilaisia sekä henkilökuntaa. Pieniä koululaisia saatetaan aamuksi ja illoin pitkien etäisyyksien vuoksi. Koululaisten iltapäivätoiminta on myös Havukassa. Pienet koululaiset eivät saa käyttää pyörää koulumatkoihinsa. Kokonaisuutena liikenteen määrä moninkertaistuu entisestään ja myös siihen liittyvät riskit.

## Ehdotuksia katusuunnitelmaluonnoksiin

- Voitaisiinko luopua pyöräliikenteen vähäisyyden vuoksi Ripusuontien eteläpuolelle suunnitellusta pyörätiestä tarpeettomana. Tällöin voitaisiin luopua myös Havukan edessä olevasta pysäköintisyvennyksestä ja sen liuskoista ja saada koko eteläpuoli saattoliikennekäyttöön, jolloin myös Ripusuontien pohjoispuolen suojateiden välisestä pysäköintisyvennyksestä voitaisiin luopua. Tämä selkiennyttäisi tilannetta ja vähentäisi kadun ylittämistä. Rahaakin säästyisi ja tarpeettomalta monimutkaisuudelta vältyttäisiin.

## VUOROVAIKUTUSMUISTIO

- Havukan sisäänkäynti tulisi siirtää nykyistä lännemmäksi ohi Elontien ja Halkosuonkujan risteyksen, missä ei ole tonttien sisäänkäyntejä vaan saattoliikenteelle selkeätä pysäköintitilaa kadun molemmin puolin.

- Voidaanko Elontien Havukan puoleiselle osuudelle saada korotettu osuus Havukan tontin rajaan asti. Se vähentäisi kadulla juoksemista.

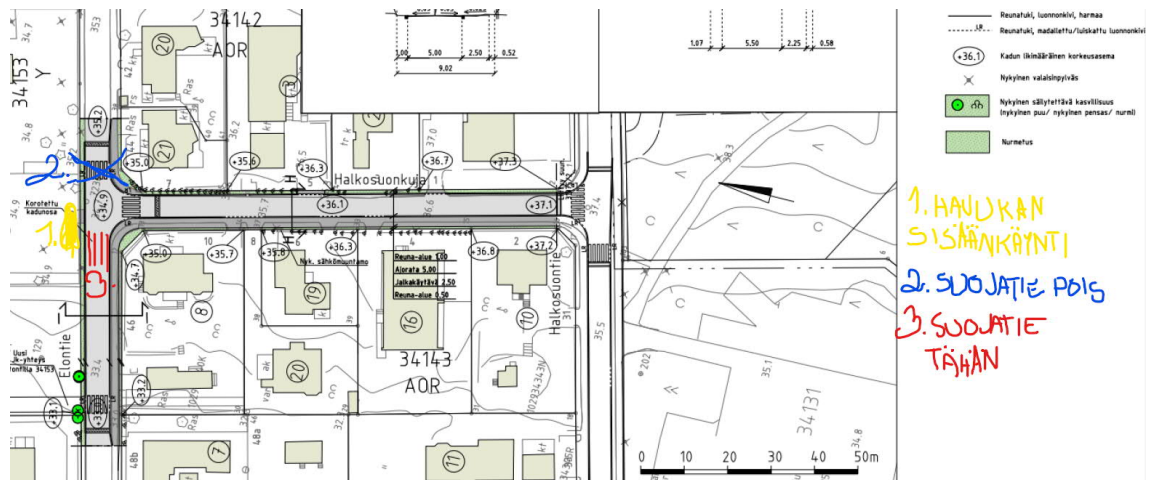
### Vastaus:

Ripusuontien eteläreunaan ei ole esitetty suunnitelmaluonnoksessa pyörätietä. Yli 12-vuotiaiden pyöräliikenne kulkee jatkossakin ajoradalla. Nykyistä eteläreunan jalkakäytävää levennetään, jotta siitä saadaan koneellisesti talvikunnossapidettävä ja jalankulku on helpompaa talvellakin.

Saattoliikennepaikkojen sijoittaminen Ripusuontien eteläreunaan on tarpeellista koululle suuntautuvat liikenteen toimivuuden ja liikenneturvallisuuden kannalta.

### Palaute:

Olen merkinnyt liitteessä olevaan kuvaan, miten liikenne pitäisi suunnitella Elontie 35 osalta.



1. Elontie 35 Elontien puoleinen sisäänkäynti tulee olla samalla kohdalla kuin se nyt on. Olen merkinnyt kohdan keltaisella. Lasten kulun näkyvyys Elontie 35 tontille on turvattu tässä kohtaa paremmin, kuin Elontie 42 kohdalla.

2. Sinisellä merkitty suojatie on hyvä poistaa Elontie 42-kulmarakennuksen edestä. Lasten ei ole turvallista kulkea siitä, koska auto kääntyy suojatien päälle Elontie 42 pihasta.

3. Punaisella on merkitty uusi suojatie, joka korvaa sinisellä poistetun suojatien. Punaisella merkitty suojatie luo jatkumon jalkakäytälälle Halkosuonpolulle sekä Elontielle.

**Vastaus:**

Havukan tontin sisäänkäynnin sijaintia ei suunnitella eikä päätetä katusuunnitelman yhteydessä, vaan kyseessä on tontin järjestelyt. Tontin ja kadun suunnittelussa tehdään jatkuvasti yhteistyötä ja yhteensovittamista, jos tontin suunnitelmaan tulee muutoksia, ne otetaan huomioon kadun jatkosuunnittelussa (kadun rakennussuunnitelmassa) huomioon.

Elontien katusuunnitelmaa on muutettu siten, että suojatie on poistettu Elontie 42 kohdalta ja muutenkin risteysalueelta kokonaan, jolloin kadun ylittäminen on mahdollista mistä tahansa kohdasta ja koko risteysalue rakennetaan korotettuna. Suojatien poistaminen on nykyisten [Helsingin jalankulkijoiden kadunylitysjärjestelyjen suunnitteluperiaatteiden](#) mukainen ratkaisu. Risteysalue rakennetaan korotettuna, mutta lyhyemmältä matkalta kuin katusuunnitelmaluonnoksessa oli esitetty. Autoilijan on jarrutettava ennen korotusta tullessaan mistä tahansa suunnasta risteysalueelle, joten ajonopeudet ovat hyvin alhaiset.

**Palaute:**

Palautteeni koskee lähinnä Halkosuontien varressa olevaa ns. isojen koulua eli entistä Pakilan ala-asteen koulua, jossa rakennustyöt ovat parhaillaan käynnissä. Katusuunnitelmissa koulun pysäköintialue muuttuu sellaiseksi, että se ei enää ole läpiajettava kuten tähän saakka, mikä sinänsä voi olla hyväkin asia.

Jos olen oikein ymmärtänyt, rakennustöiden valmistuttua ja koululaisten väistöjen kokonaan päätyttyä Halkosuontien varren koulussa ovat 3.-9. vuosiluokkien oppilaat. Ainakin tähän saakka ala-asteen oppilaita varsinkin talvikaudella on tuotu melko runsaasti autoilla saattaen kouluun aamuisin (ja melkoisen paljon vastaavaa saattoliikennettä on myös nykyiselle Pakilan yläasteelle). Siksi ihmettelen, että suunnitelmissanne ei näytä olevan minkäänlaista ajatusta siitä, miten saattoliikenteen Halkosuontiella tulisi käyttäytyä uudessa tilanteessa. Ripusuontien varressa on saattoliikennepaikkoja uuden ns. pienten koulun yhteydessä kadun molemmin puolin, mutta Halkosuontiella kadun poikkileikkaus koulun kohdalla on poikkeuksellisen kapea eikä minkäänlaisia saattoliikenteen järjestelyjä ole lainkaan. Tiedän hyvin, ettei koululaisten saattoa kouluun autolla haluta suosia, mutta tällaisenaan suunnitelma sulkee silmänsä todellisuudelta.

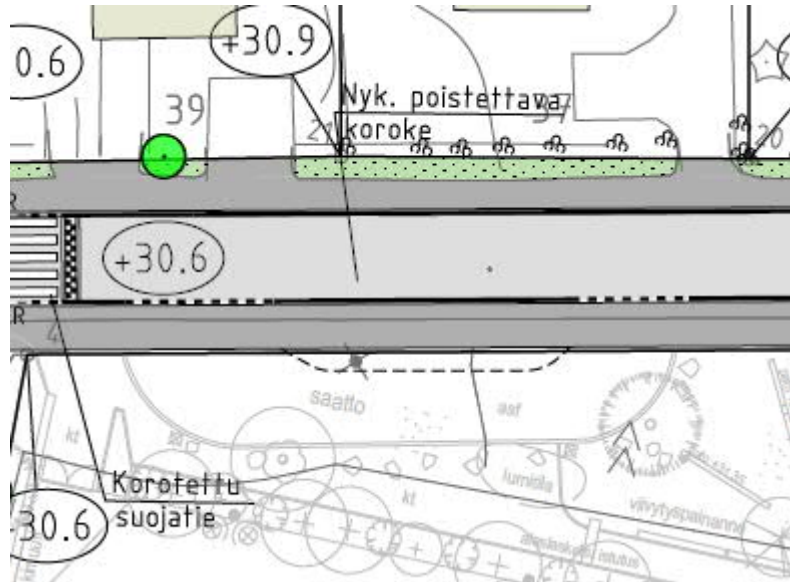
Turvallisuuden kannalta paras ratkaisu olisi, jos Halkosuontie olisi Rohkatien ja Halkosuonkujan välillä yksisuuntainen saattoliikenteen aikana, mutta se taas ei ole toimiva ajatus muuna aikana. Niinpä edes kadun koulun puoleiselle reunalle tulisi järjestää saattoliikennettä varten levennys suunnitellun pysäköintialueen itäpuolelle. Vielä parempi voisi olla jonkinlainen yksisuuntainen saattolenkki kadulta pihaan, mutta se söisi toisaalta osan muutenkin pienenevästä koulun piha-alueesta.

Joka tapauksessa tähän saakka jotenkuten toiminut saattoliikenne koulun P-alueen läpi ei ole jatkossa enää mahdollista, joten jollakin tavalla se pitää kyetä järjestämään uusissakin järjestelyissä. Muuten Halkosuontiestä tulee koulupäivinä joka-aamuinen totaalinen liikennekaos, josta Rohkatie ja Halkosuonkuja vielä saavat oman osansa.

Ripusuontien saattoliikennepaikkojenkin osalta olisi turvallisempi ratkaisu, jos Ripusuontiella olisi saattopaikkoja vain pienten koulun pihan puoleisella reunalla itään päin ajettaessa ja länsisuunnan paikat rakennettaisiin tontin toiselle puolelle Elontien reunaan vastaavasti koulun pihan puolelle katua. Näin saatettavat eka- ja tokaluokkalaiset eivät lähtökohtaisesti joutuisi ylittämään katua.

**Vastaus:**

Halkosuontien koulutontille tulee saattoliikennepaikka:



Tämä näkyy katusuunnitelmaluonnoksen taustalla himmeänä.

**Palaute:**

Asia: Palautetta Länsi-Pakilan katusuunnitelmaluonnoksista

Olen asunut Ripusuontien ja Palosuontien kulmauksessa, osoitteessa Palosuontie 16, jo 40 vuotta. Tänä aikana Ripusuontien liikenne on pysynyt kutakuinkin samana, vain henkilöautojen määrä on lisääntynyt. Liikenne Ripusuontiellä on suhteellisen vähäistä ja rauhallista. Pyöräilijöitä ei Ripusuontiellä juurikaan ole näkynyt, ei nyt eikä aiemminkaan. Henkilöautoja on jokaisessa perheessä yksi tai kaksi. Pakilassa ei ole työpaikkoja eikä palveluja, käymme töissä Pakilan ulkopuolella ja haemme tarvitsemamme palvelut muualta omilla autoilla. Tämän vuoksi pidän Ripusuontien etelä-reunaan suunniteltua pyörätietä tarpeettomana ja pyydän, että se poistetaan suunnitelmista.

Pääreitini Pakilasta asioille tai harrastuksiin kulkee Ripusuontietä pitkin Pakilantielle ja siitä eteenpäin. Reitti on tasainen ajettava, paitsi Havukan kohdalla aikaisin aamulla ja iltapäivällä vanhempien viedessä ja hakiessa lapsiaan päivähoidosta. Koska Ripusuontie on leveä väylä, Havukan päiväkodin liikenteen voi ohittaa rauhallisesti ajamalla helposti myös ruuhka-aikana. Tästä syystä kannatan Ripusuontien pitämistä nykyisellään. Suunniteltu pyörätie kaventaisi Ripusuontietä ja vaikeuttaisi päiväkodin ohijamista. Kun Ripusuontie säilytetään nykyisen levyisenä, Havukan kohdalle suunniteltuja pysäköintisyvennyksiä ei tarvita. Kustannussäästö olisi ilmeinen ja Ripusuontie säilyisi selkeänä ajoreittinä myös päiväkodin kohdalla. Kotikulmauksessani Palosuontiellä Ripusuontien suuntainen eteläinen Palosuontien ylitys on luonnoksessa piirretty noudattamaan Ripusuontien ajoradan reunaan ilmeisesti helpottamaan pyöräliikennettä. Se on hyvä ratkaisu myös kävelijöille, koska ihmiset pyrkivät ylittämään kapean Palosuontienkin suorinta eli nopeinta reittiä pitkin. Olisiko mahdollista siirtää myös Ripusuontien suuntainen pohjoisempi Palosuontien suojatie etelämmäs noudattamaan Ripusuontien pohjoisen ajoradan reunan linjausta. Tätä reittiä ihmiset nykyisinkin kävelevät.

## VUOROVAIKUTUSMUISTIO

Ripusuontien kävelijät eivät tee suojatien vuosi mutkaa Palosuontielle ja takaisin Ripusuontielle kävelyä jatkamaan.

Kiitokset mahdollisuudesta varhaiseen vaikuttamiseen. Toivottavasti voitte muuttaa suunnitelmia esittämälläni tavalla.

**Vastaus:**

Ripusuontielle ei ole suunnitelmassa esitetty pyörätietä, vaan pelkkä jalkakäytävä. Pyöräliikenne kulkee jatkossakin ajoradalla. Sen sijaan nykyistä jalkakäytävää levennetään, jotta koneellinen talvikunnossapito on jalkakäytävällä mahdollinen. Tila otetaan ajoradasta. Ripusuontielle jää edelleen runsaasti tilaa kahden ajoneuvon kohdata, mutta samalla kapeampi ajorata hillitsee ajonopeuksia. Kovista ajonopeuksista Länsi-Pakilassa olemme saaneet runsaasti palautetta, ja ajonopeuksia hillitsevät toimenpiteet ovat erittäin toivottuja alueella. Ensisijaisesti katusuunnitelmien tavoitteena on parantaa jalankulkijoiden (mm. koululaisten) liikenneturvallisuutta ja sujuvuutta.

**Palaute:**

Tutustuimme kaupungin sivuilla esiteltyihin luonnoksiin Länsi-Pakilan katusuunnitelmista (<https://www.hel.fi/kaupunkiymparisto/fi/julkaisut-ja-aineistot/ilmoitukset/katu-ja-puistosuunnitelmat/lansi-pakila-021220>) ja tahdomme antaa palautetta sekä muutosehdotuksen Halkosuonkujan luonnoksen osalta ([https://kartta.hel.fi/helshares/pw\\_docs/d0280197/Luonnos\\_16102020\\_Halkosuonkuja.pdf](https://kartta.hel.fi/helshares/pw_docs/d0280197/Luonnos_16102020_Halkosuonkuja.pdf)).

Palautteena pyydämme huomioitavan, että Havukan päiväkodin tontille suunniteltuun rakentamiseen liittyvien katusuunnitelmien osalta ei missään nimessä pidä tehdä päätöksiä tässä vaiheessa eikä vielä tulevana keväänä, sillä Havukan päiväkodin tontin käytön sekä sille suunnitellun rakennuksen osalta suunnitelmat ovat kesken, eivätkä lopullisia. Olemme saaneet tietoomme kaupungilta annetun harhaanjohtavaa tietoa siitä, kuinka nyt tulevana keväänä mahdollisesti tehtäviä katusuunnitelmia voidaan kyllä myöhemmin muuttaa vahvistuvien rakennus- ja tontin käytön suunnitelmia vastaavaksi, mutta sitten saimme tietoomme myös tämän kiistävän tiedon. Koska katusuunnitelmista tehtävät päätökset ovat lopullisia, Halkosuonkujan, Elontien ja Ripusuontien osalta niitä ei tule tehdä ennen kuin Havukan tontin käyttö ja rakentaminen on lopullisesti ja peruuttamattomasti päätetty.

Jo tässä vaiheessa palautteena ja muutosehdotuksena esillä olleisiin suunnitelmiin pyydämme huomioitavan seuraavaa:

- Halkosuonkujan ja Elontien risteykseen suunnitellun, Elontien ylittävän suojatien paikkaa tulee siirtää siten, että kulku on suoraan Halkosuonkujan suuntaiselta suojatieltä yli Elontie ja Elontien ylittävä suojatie siten risteuksen länsipuolella. Tämä on vahvasti perusteltua liikenneturvallisuussyistä. Näin ylitettäväksi tulee vain yksi tie. Lisäksi, koska suoraan suojatieltä Havukan tontille mahdollistetaan näin, poistuu riski vaarallisesta ja erittäin todennäköisestä ja runsaasta käyttäytymisestä, kun ihmiset, etenkin pienet lapset, oikaisevat ja pyrähtelevät diagonaalisesti yli risteuksen.
- Sisäänkäynti Havukan tontille tulee sijoittaa siten, että sisäänkäynti on Halkosuontien suuntaisen jalkakäytävän kohdalla Elontien pohjoispuolella, risteuksen länsipuolella.



## VUOROVAIKUTUSMUISTIO

**Vastaus:**

Katusuunnittelua tehdään koko ajan yhteistyössä Havukan tontin suunnittelun kanssa ja katusuunnittelussa otetaan huomioon päivittyvät tontin suunnitelmat. Katusuunnitelmien hallinnolliseen hyväksymiseen ei vaikuta tontin sisäiset järjestelyt.

Elontien katusuunnitelmaa on muutettu siten, että suojatie on poistettu kokonaan, jolloin ylittäminen on mahdollista mistä tahansa kohdasta ja koko risteysalue rakennetaan korotettuna. Suojatien poistaminen on Helsingin jalankulkijoiden kadunylitysjärjestelyjen suunnitteluperiaatteiden mukainen ratkaisu.

Katusuunnitelmista päätetään kaupunkiympäristölautakunnassa, mutta katujen tarkemmissa suunnitelmissa eli rakennussuunnitelmissa voidaan tarkentaa katusuunnitelmien järjestelyjä. Rakennussuunnitelmat eivät mene enää päätöksentekoon, vaan niissä suunnitellaan tarkat järjestelyt niin kuin ne tulevat aikanaan rakentumaan.

**Palaute:**

Pakilan kiinteistönomistajain yhdistys ry:n palautetta Länsi-Pakilan katujen katusuunnitelmaluonnoksista

Pakila on Helsingin autoistuneimpia kaupunginosia. Alueella on huonot julkisen liikenteen palvelut. Omia autoja tarvitaan pitkiin työmatkoihin ja kauppareissuihin, joiden yhteydessä hoidetaan muutkin palvelutarpeet - omalla autolla. Näistä syistä johtuen alueemme liikennettä koskevat asiat, kuten katusuunnitelmat, ovat tärkeitä yhdistyksemme jäsenille ja kaikille pakilalaisille.

Kapean Elontien liikennesuunnitelmaa esitämme muutettavaksi siten, että päiväkodin tontillekäynti siirretään Elontietä länteen, jolloin saattoliikenteellä on Elontien molemmin puolin vapaata pysäköintitilaa ilman tontillekulkuja ja vaaratilanteet vähenevät.

Ripusuontietä koskevan katusuunnitelman osalta yhdistyksemme pyytää, että Ripusuontien etelä-puolelle välille Sysimiehentie - Pakilantie suunnitellusta pyörätiestä ja päiväkotia Havukan kohdalle Ripusuontien molemmille puolille suunnitelluista pysäköintisyvennyksistä luovutaan tarpeettomina. Ripusuonttiellä ei ole juuri ollenkaan polkupyöräliikennettä. Pienet koululaiset ja päiväkotilaiset kuljetetaan uuteen Havukkaan ja sieltä pois omilla autoilla työmatkojen ohessa. Koulut ovat kieltäneet pieniltä koululaisilta pyörän käytön koulumatkoilla. Leveällä ja liikenneratkaisuiltaan selkeällä Ripusuonttiellä saattoliikenne sujuu vähäisimmällä riskillä, koska kadulle mahtuu muukin liikenne ohittamaan saattoliikenteen turvallisesti.

Esillä olevista katusuunnitelmaluonnoksista yhdistyksellämme ei ole muita esille tuotavia havaintoja.

**Vastaus:**

Havukan tontin sisäänkäynnin paikkaa ei päätetä katusuunnitelmassa, vaan tontin suunnittelun yhteydessä. Katusuunnittelua ja tontin suunnittelua kuitenkin sovitaan yhteen kokonaisuutena parhaan lopputuloksen saamiseksi.

Ripusuonttielle ei ole esitetty pyörätietä.



**Tiedoksi**

Palautteen antajat

**Muistion laati**

Silja Hurskainen