

# Veräjämäen metsän luonnonsuojelualueen hoito- ja käyttösuunnitelma 2023–2032

Esa Lammi & Marko Vauhkonen



Kaupunkiympäristön julkaisuja 2022:NO

**Veräjämäen metsän  
luonnonsuojelualueen  
hoito- ja käyttösuunnitelma  
2023–2032**

Esa Lammi & Marko Vauhkonen

Vanhaa kuusikkoa alueen lounaisosassa | Esa Lammi  
Julkaisija | Helsingin kaupunki / Kaupunkiympäristön toimiala  
ISBN | XXX-XXX-XXX-XXX-X  
ISSN | 2489-4230

## Sisällys

<b>1. Johdanto</b> .....	<b>5</b>
<b>2. Alueen yleiskuvaus</b> .....	<b>5</b>
<b>3. Suunnitelman laatiminen</b> .....	<b>7</b>
3.1. Lähtöaineistot .....	7
3.2. Työn toteutus .....	7
<b>4. Alueen nykytila</b> .....	<b>8</b>
4.1. Kasvillisuus ja luontotyytit.....	8
4.1.1. Luontotyytit.....	10
4.1.2. Arvokkaat kasvillisuuskohteet .....	11
4.2. Eläimistö .....	12
4.3. Huomioarvoiset lajit .....	12
4.3.1. Putkilokasvit ja sammalet .....	12
4.3.2. Käävät ja orvakat .....	13
4.3.3. Liito-orava .....	14
4.4. Kulttuurihistorialliset arvot.....	14
4.5. Virkistyskäyttö, reitit ja polut .....	15
4.5.1. Maaston kuluneisuus .....	17
<b>5. Hoidon ja käytön tavoitteet</b> .....	<b>18</b>
5.1. Suojelu ja hoito .....	18
5.2. Käyttö.....	19
<b>6. Toimenpide-ehdotukset</b> .....	<b>19</b>
6.1. Suojelualueen rajaus .....	19
6.2. Luonnonhoitotoimet .....	21
6.3. Käytön järjestäminen .....	21
6.3.1. Ulkoilutiet.....	21
6.3.2. Polkureitit .....	21
6.3.3. Liikkumisrajoitus.....	22
6.3.4. Opasteet ja viitoitus.....	23
6.3.5. Liikennejärjestelyt .....	23
6.3.6. Vaaralliset puut .....	23
6.3.7. Ehdotus rauhoitusmääräyksiksi .....	24
6.4. Aikataulu .....	24
6.5. Seuranta .....	24
6.6. Kustannukset .....	25
6.6.1. Investoinnit.....	25
6.6.2. Vuosittainen hoito .....	26
6.6.3. Suunnitteluun ja hoidon koordinointiin liittyvät työt .....	26



<b>7. Lähdeluettelo .....</b>	<b>26</b>
-------------------------------	-----------

**Kuvailulehti**

**Liite 1**

**Liite 2**

# 1. Johdanto

Veräjämäen metsäksi kutsuttu alue sijaitsee Oulunkylän kaupunginosassa Vantaanjoen länsirannalla. Alueella on useita ulkoilureittejä ja sen virkistyskäyttö on runsasta. Metsäalue on luonnonoloiltaan monipuolinen. Siihen kuuluu lehtojen lisäksi erilaisia kangas- ja kalliometsiä sekä pieniä korpia. Merkittävimpiä luontoarvoja ovat arvokkaat kasvillisuuskohteet sekä monien uhanalaisten tai muiden huomionarvoisten lajien esiintymät. Veräjämäen metsää on esitetty luonnonsuojelualueeksi vuonna 2017 valtuustoaloitteen pohjalta.

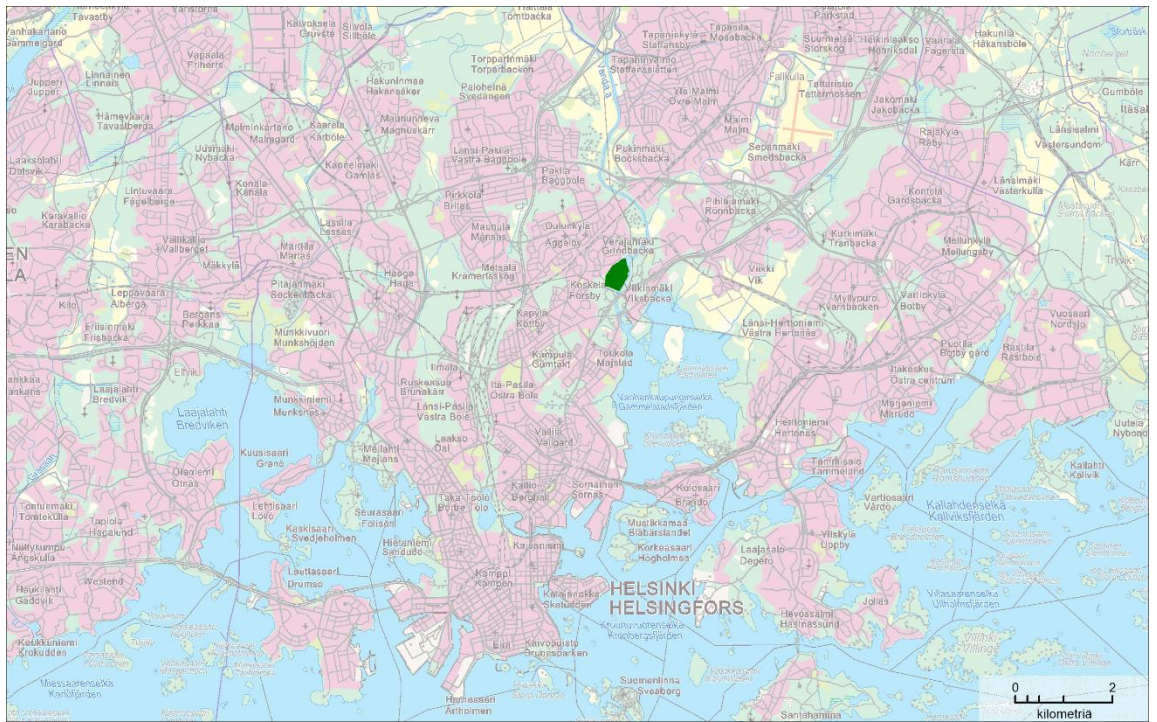
Luonnonsuojelualueen perustamista haetaan Uudenmaan ELY-keskukselta. Helsingin kaupunki liittää rauhoitushakemukseen alueen hoito- ja käyttösuunnitelman, jossa esitellään alueen luontoarvot, suojelualueen rajaus sekä tarvittavat luonnonhoitotoimet ja kulunohjaustoimet. Kaupunki tilasi suunnitelman laatimisen Ympäristösuunnittelu Enviro Oy:ltä. Suunnitelma on yleissuunnitelmatasoinen, joten se pyrkii osoittamaan tarvittavat toimenpiteet, mutta ei sisällä esimerkiksi rakenteiden piirroksia tai tarkkoja kustannuslaskelmia. Suunnitelman vaikutuksia on syytä seurata ja tarkentaa viimeistään kymmenen vuoden kuluttua.

## 2. Alueen yleiskuvaus

Veräjämäen metsä käsittää huomattavan osa Veräjämäen asuinalueen ja Vantaanjoen välisestä metsäalueesta (kuvat 1 ja 2). 17,10 hehtaarin laajuisen alueen länsiosassa on kuusi- ja mäntyvaltaista sekametsää, keskiosassa männikköistä kalliomaastoa ja itäosa sekä pohjoispää jyrkästi joki-laaksoon viettävää rinnettä, jonka näyttävimmät metsät ovat vanhoja kuusikoita. Ranta-alueella on kosteita lehtipuuvaltaisia lehtoja. Korkeuseroa rinteessä on yli 30 metriä. Pienet puustoiset suot tuovat alueelle oman lisänsä. Puusto on monin paikoin vanhaa ja lahopuuta on runsaasti.

Metsäalue on suosittua ulkoilumaastoa. Jokivarressa on ulkoilutie, johon yhtyy länsipuolisilta asuinalueilta kaksi metsäalueen läpi vievää ulkoilutietä. Niitä pitkin pääsee mm. alueen pohjoispuolella olevalle Pikkukosken uimarannalle sekä Vantaanjoen itäpuolen uusille asuinalueille joltavalle sillalle. Metsäalueella on useita polkuja, joista muutamia on käytetty maastopyöräilyyn. Alueen keskellä oleva kallio on suosittu ulkoilupaiikka. Sen nähtävyytenä on Koskelan tykkipatteriksi kutsuttu kiinteä muinaisjäänös. Vuonna 1914 kesken jääneestä puolustusrakennelmasta kertovat louhoskivikasat sekä kaksi louhittua suurta kaivantoa, jotka ovat täyttyneet vedellä. Alueen eteläpuolella on HSY:n Koskelan vedenpuhdistamo.

Veräjämäen metsä on voimassa olevassa asemakaavassa puistoaluetta ja Helsingin yleiskaavassa 2016 virkistys- ja viheraluetta. Metsäalueen länsireuna on osoitettu yleiskaavassa asuntovaltaiseksi rakentamisalueeksi. Koko metsäalue on Helsingin kaupungin omistamaa.



**Kuva 1. Suunnittelualan sijainti.**



**Kuva 2. Maastossa tarkistettu alue ilmakuvassa.**

# 3. Suunnitelman laatiminen

## 3.1. Lähtöaineistot

Veräjämäen metsän luonnonoloja on selvitetty useaan otteeseen. Kaupungin luontotietojärjestelmässä on runsaasti aluetta koskevia merkintöjä. Vuonna 1990 Veräjämäen metsästä on rajattu kaksi arvokasta kasvillisuus- ja kasvistokohdetta. Kymmenisen vuotta sitten tehdyissä selvityksissä (Miettinen 2012, Savola 2012) alue osoittautui yhdeksi kaupungin tärkeimmistä harvinaisten kääpien ja orvakoiden kasvupaikaksi. Vuosien 2011–2013 kartoituksissa metsäalue rajattiin METSO-ohjelman kriteerit täyttäväksi kohteeksi, jonka erityisarvoja ovat rinnelehdot, järeät, yli satavuotiaat kuuset sekä paikoin melko runsas lahoppuusto (Innofor Oy 2011, 2013). Helsingin uhanalaisten luontotyyppien inventoinnissa (Erävuori ym. 2022) alueelta rajattiin kolme lehtokuviota ja yksi lehtokorpi.

Metsäalueella on kaksi liito-oravan elinympäristöä, joista varhaisimmat tiedot ovat keväältä 2018 (Lammi & Routasuo 2019). Tuoreimmassa kaupungin tärkeitä lintualueita käsittelevässä yhteenvedossa (Ellermaa 2018) metsäalue on 2. arvoluokan linnustokohde osana laajempaa Koskelan metsäaluetta.

## 3.2. Työn toteutus

Hoito- ja käyttösuunnitelman laatiminen aloitettiin kesä–elokuussa 2019 tehdyllä kasvillisuusselvityksellä, jossa rajattiin kasvillisuus- ja luontotyyppikuviot, selvitettiin vieraslajien esiintymät ja arvioitiin hoitotarpeita. Selvityksestä vastasivat hoito- ja käyttösuunnitelman kirjoittajat.

Syksyllä 2019 alueella tehtiin orvakkaselvitys (Viner & Miettinen 2020) ja aiemmin vähälle huomiolle jääneessä alueen länsiosassa kääpäselvitys (Savola 2019). Vuonna 2016 tehtyjen lintulaskentojen sekä kääpä- ja orvakkaselvitysten havaintopisteet olivat käytettävissä hoito- ja käyttösuunnitelmaa tehtäessä.

Lokakuussa 2019 suunnittelualueelle tehtiin maastokatselmus, jossa arvioitiin luontotyyppien hoitotarvetta, alueen käyttöä, maaston kulumista sekä ulkoilureittien kehittämis- ja ylläpitotarvetta. Katselmukseen osallistui hoito- ja käyttösuunnitelman kirjoittajien lisäksi Hanna Seitapuro Helsingin kaupunkiympäristöstä.

Marraskuussa 2020 tehtiin toinen katselmus, jolloin tarkasteltiin alueen rajausehdotusta, polkuverkostoa ja maastopyöräilyyn sopivia reittejä lahottajasieniasiantuntijan ja pyöräilijöiden edustajan kanssa.

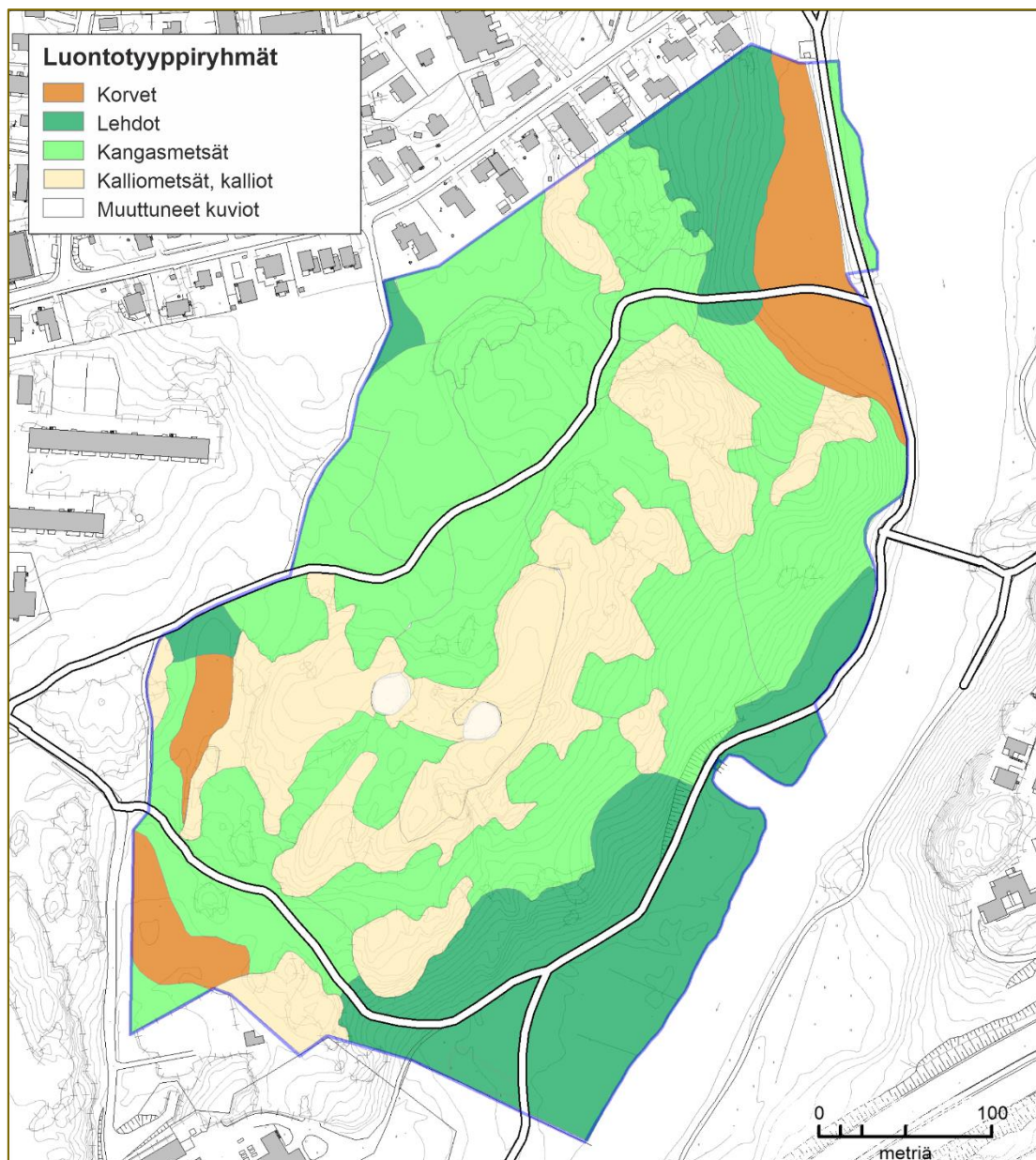
Kasvillisuusselvitystä täydennettiin kesällä 2021 alueen länsiosassa ja suunnitelman luonnos valmistui helmikuussa 2022. Suunnitelmaa on muokattu vuoden 2022 aikana ja kohteelle tehtiin vielä lokakuussa 2022 suunnitelmaehdotuksia tarkasteleva maastokatselmus Helsingin luonnon-suojeluyhdistyksen ja Oulunkylä-seuran edustajien kanssa.



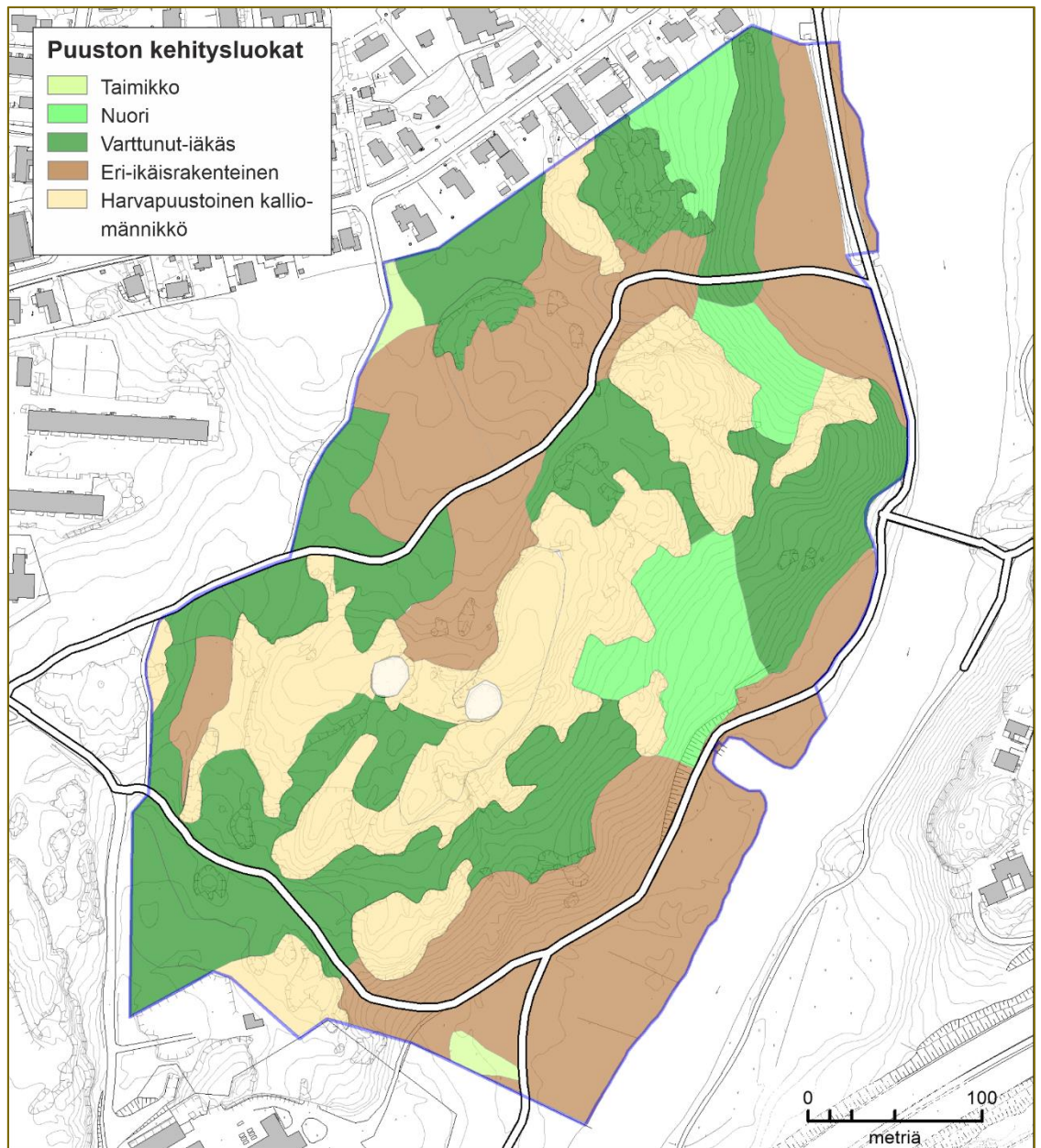
# 4. Alueen nykytila

## 4.1. Kasvillisuus ja luontotyytit

Veräjämäen metsä on pienipiirteisesti vaihtelevaa. Kuivissa 3–5 on esitetty kuviottain alueen luontotyytit sekä puuston kehitysluokat ja pääpuulaji.

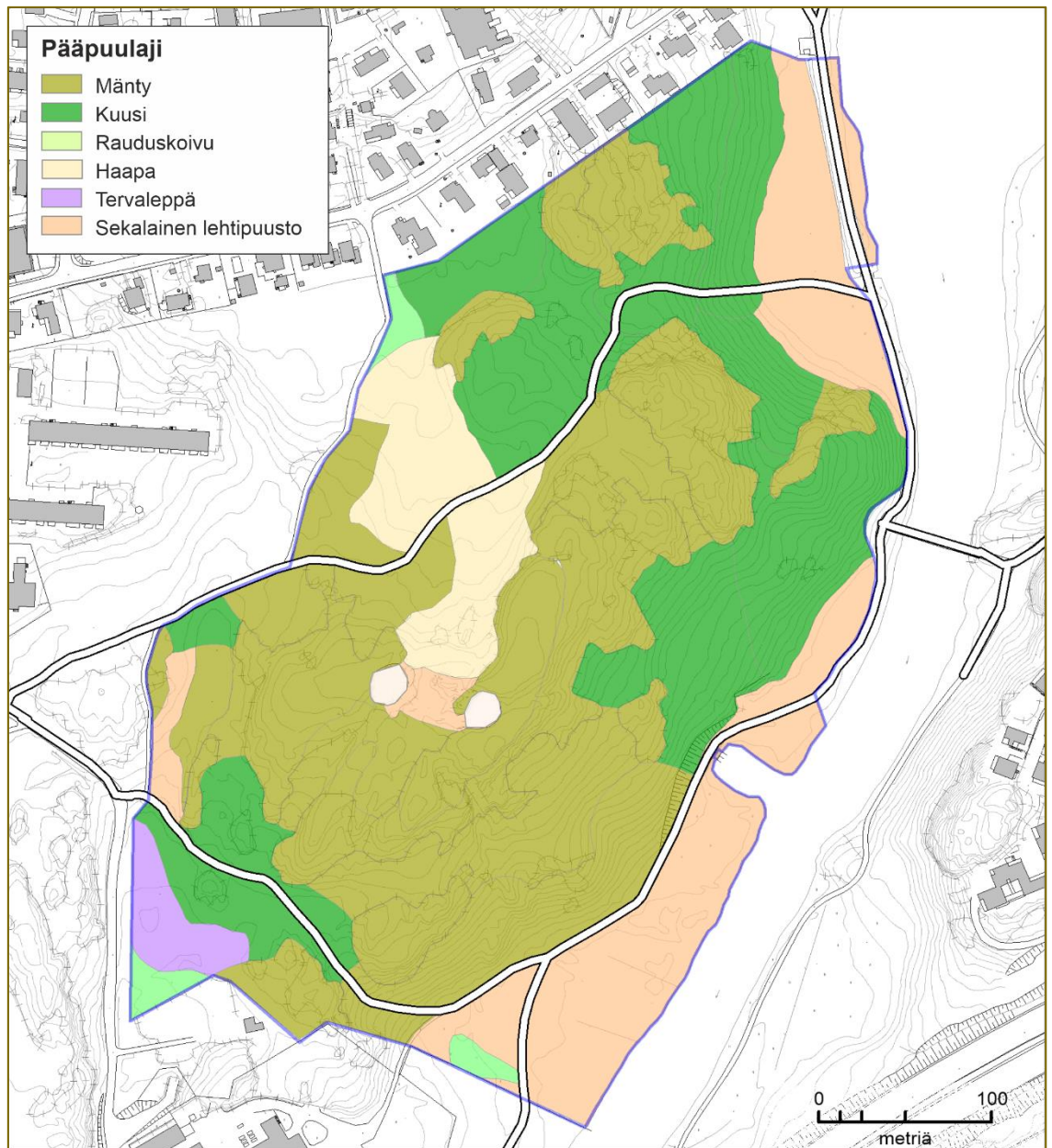


Kuva 3. Ehdotetulta luonnonsuojelualueelta rajatut luontotyyppikuviot. Kuvioiden perustiedot käyvät ilmi suunnitelman liitteen 2 taulukosta.



**Kuva 4. Puuston kehitysluokat kuvioittain.**





**Kuva 5. Pääpuulaji kuvioittain.**

#### 4.1.1. Luontotyypit

Veräjämäen metsä on pienipiirteisesti vaihtelevaa. Alueelta on rajattu kaikkiaan 43 luontotyyppi-kuviota, joiden perustiedot ilmenevät liitteestä 1. Kuvioista 14 on Suomessa uhanalaiseksi arvioituja luontotyyppiä (kuva 3 ja liite 2). Uhanalaisiin luontotyyppiin (Kontula & Raunio 2018a, b) kuuluvat alueen lehdot ja korvet, jotka kaikki edustavat luontotyyppiä vähintään kohtalaisen hyvin. Korpikuviot sijaitsevat alueen lounais- ja koillisosissa.

Laajimmat lehtokuviot ovat itärinteellä. Myös varttuneet havupuuvallaiset tuoreet kankaat ovat luontotyyppinä uhanalaisia. Veräjämäen metsän edustavimmat kangasmetsäkuviot ovat vanha-puustoisia metsiä, joissa on runsaasti lahoppua. Ne sijaitsevat selvitysalueen itäpuoliskossa ja eteläosassa. Länsiosan kangasmetsiä on monin paikoin harvennettu. Hoidon jäljet näkyvät puuston ikärakenteessa ja nuoren puuston runsautena. Hoitokuviot eivät edusta uhanalaista luontotyyppiä.

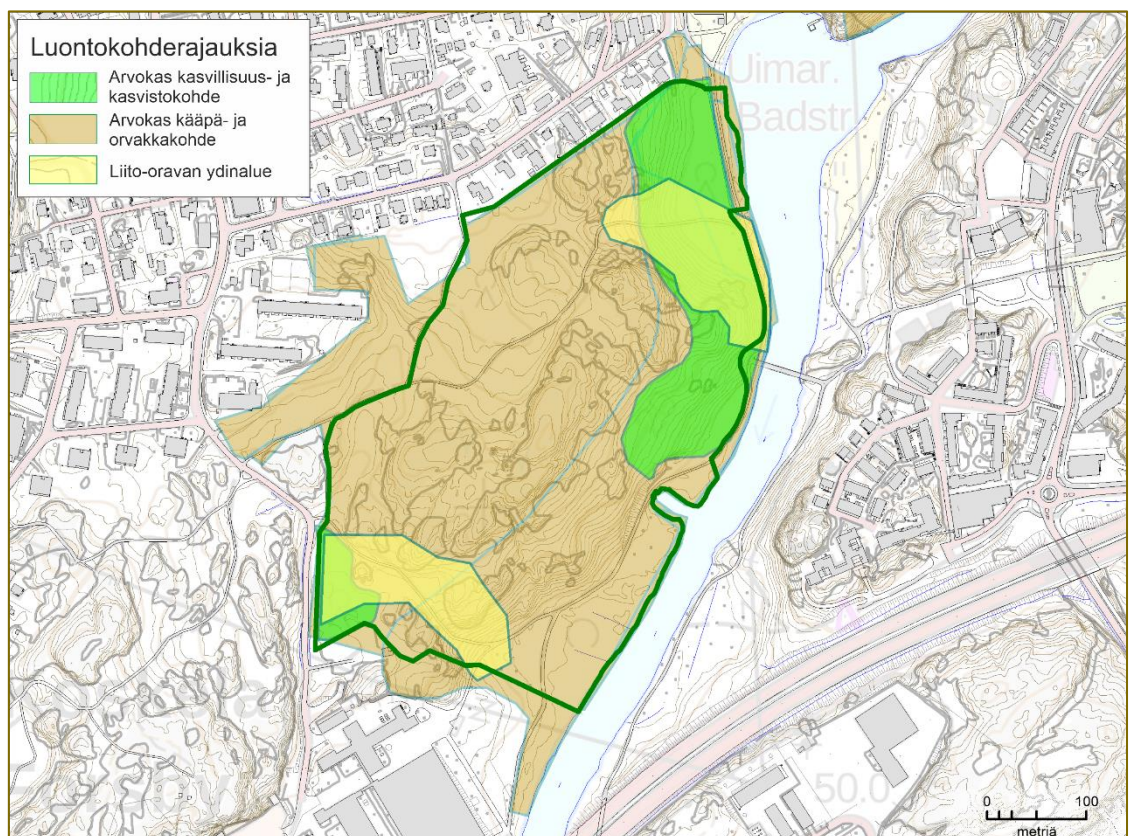
#### 4.1.2. Arvokkaat kasvillisuuskohteet

##### Vantaanjoen laakson rinne Veräjämäen kaakkoispuolella (luontotietojärjestelmässä nro 49/90)

Suunnittelualueen koillisosan rinne (kuva 6) on arvioitu vuonna 1990 ja vuonna 2004 tehdyssä päivityksessä arvoluokan I kasvillisuus- ja kasvistokohteeksi. Alueen itäosassa on kosteaa lehtoa ja lehtokorpea ja lännempänä rinteellä tuoretta lehtoa. Rajaukseen on sisällytetty myös sen länsiosan kuvioita, joissa puusto on myrskytuhojen ja niiden jälkeen tehtyjen hakkuiden johdosta nuorta. Kuviot kehittyvät ajan oloon takaisin edustaviksi lehdoksi.

Alueen puusto on monipuolista. Rinnemetsä on paikoin aarniomaista, sillä osa kuusista on hyvin järeitä ja maahan kaatuneita lahopuurunkoja on runsaasti. Alueen putkilokasvilajisto on monipuolinen. Siihen kuuluu Helsingissä uhanalainen mätässara, Helsingissä silmälläpidettävät lajit pitkäpääsara, kevätlinnunsilmä ja mesimarja sekä useita muita huomionarvoisia lajeja.

Rinteelle on syntynyt joitakin uusia polkuja Vantaanjoen ylittävän kävelysillan lähelle. Muualla kohteen luonnontila on säilynyt hyvänä.



**Kuva 6. Arvokkaiden kasvillisuuskohteiden, arvokkaiden kääpä- ja orvakkakohteiden (useita osin päällekkäisiä rajauksia) sekä liito-oravan ydinalueiden sijainti. Vihreällä viivalla on osoitettu ehdotettu luonnonsuojelualue.**

##### Korpi vesilaitoksen pohjoispuolella (48/90)

Suunnittelualueen kaakkoiskulman pieni korpialue (kuva 6) on arvoluokan III kasvillisuuskohteeksi. Notkelmassa oleva korpialue tulvii keväisin. Alueella on mosaiikkimaisina laikkuina kosteaa lehtoa sekä lehtokorpea. Monipuoliseen ja näyttävään puustoon ja pensastoon kuuluu järeitä terva-



leppiä, hieskoivuja, tuomia, vaahteroita ja virpapajua. Niukempina esiintyvät kuusi, haapa, harmaaleppä, koiranheisi, korpipaatsama ja kiiltopaju. Kenttäkerrosta luonnehtivat suursaniaiset hii-renporras, metsäalvejuuri ja isoalvejuuri. Kasvistoon kuuluvat myös lehtopalsami ja lehtotähtimö, jotka ovat Helsingissä huomionarvoisia lajeja. Vedenpuhdistamolle menevän tien laidassa kasvaa pähkinäpensaita ja vuorijalava, joka tuskin kuitenkaan on alkuperäinen.

Alueen luonnontila on säilynyt hyvänä, sillä kostea, keväisin lähes tulvalampena näyttäytyvä maasto ei ole houkutelut kulkijoita.

## 4.2. Eläimistö

Veräjämäen metsäalueen linnusto koostuu tavanomaisten metsälajien lisäksi vanhoja kuusikoita suosivista lajeista ja lehtipuuvaltaisten lehtojen linnuista. Vuonna 2016 tehdyissä laskennoissa todettiin kolme erittäin uhanalaisen (EN) hömötiaisen reviiiriä alueen länsiosassa. Muita uhanalaisia lajeja linnustoon ei kuulunut. Kuusikoiden tunnuslintuihin lukeutuva kuusitiainen oli huomiota herättävän runsas, sillä alueella oli kaikkiaan seitsemän kuusitiaisen reviiiriä. Peukaloisia havaittiin kolmella reviiirillä ja melko harvinainen pikkusieppo yhdessä paikassa. Vaateliaista lehtimetsien linnuista tavattiin mustapääkerttuja neljällä reviiirillä ja sirittäjiä kolmella reviiirillä. Jokivarressa oli lisäksi harvinaisen pikkutikan reviiiri ja satakielen reviiiri. Laskennoissa tavattiin myös kanahaukka, mutta se ei todennäköisesti pesinyt alueella. Palokärki kuuluu syönnösjälkien perusteella talviaikaisiin vieraisiin.

Nisäkähavaintoja alueelta on kirjattu melko vähän. Kaupungin luontoportaalin mukaan lajistoon kuuluvat rusakko, orava ja liito-orava. Hoito- ja käyttösuunnitelman maastotöiden yhteydessä alueella nähtiin myös kettu. Kallionlaella olevissa lammissa elää ruutanoita.

## 4.3. Huomioarvoiset lajit

### 4.3.1. Putkilokasvit ja sammalet

#### Uhanalaiset ja silmälläpidettävät lajit

Selvitysalueelta ei ollut ennestään tiedossa valtakunnallisesti tai alueellisesti uhanalaisten tai silmälläpidettävien kasvilajien esiintymiä. Sellaisia ei todettu myöskään hoito- ja käyttösuunnitelmaa varten tehdyissä inventoinneissa lukuun ottamatta erittäin uhanalaista lahkaviosammalta. Sen itujyväryhmiä löydettiin joulukuussa 2020 yhdeltä ja elokuussa 2021 toiselta kannolta alueen pohjoisosasta (kuva 7). Lajille soveltuvia kasvupaikkoja on eri puolilla aluetta ja todennäköisesti lahkaviosammalta kasvaa muuallakin kuin todetuilla kahdella paikalla.

#### Muut Helsingissä huomionarvoiset lajit

Muista Helsingissä huomionarvoisista putkilokasvilajeista (Kurtto 2020) Veräjämäen metsäalueella esiintyvät seuraavat lehtoisuuden osoittajat: lehtokorte, lehtokuusama, lehtopalsami, lehtotähtimö, mustakonnanmarja ja pähkinäpensas. Lajien esiintyminen kuvioilla ilmenee liitteestä 2. Lisäksi alueen koillisosan hulevesiojan reunalla kasvaa purolitukkaa, joka on lähteisyyden ilmentäjä.

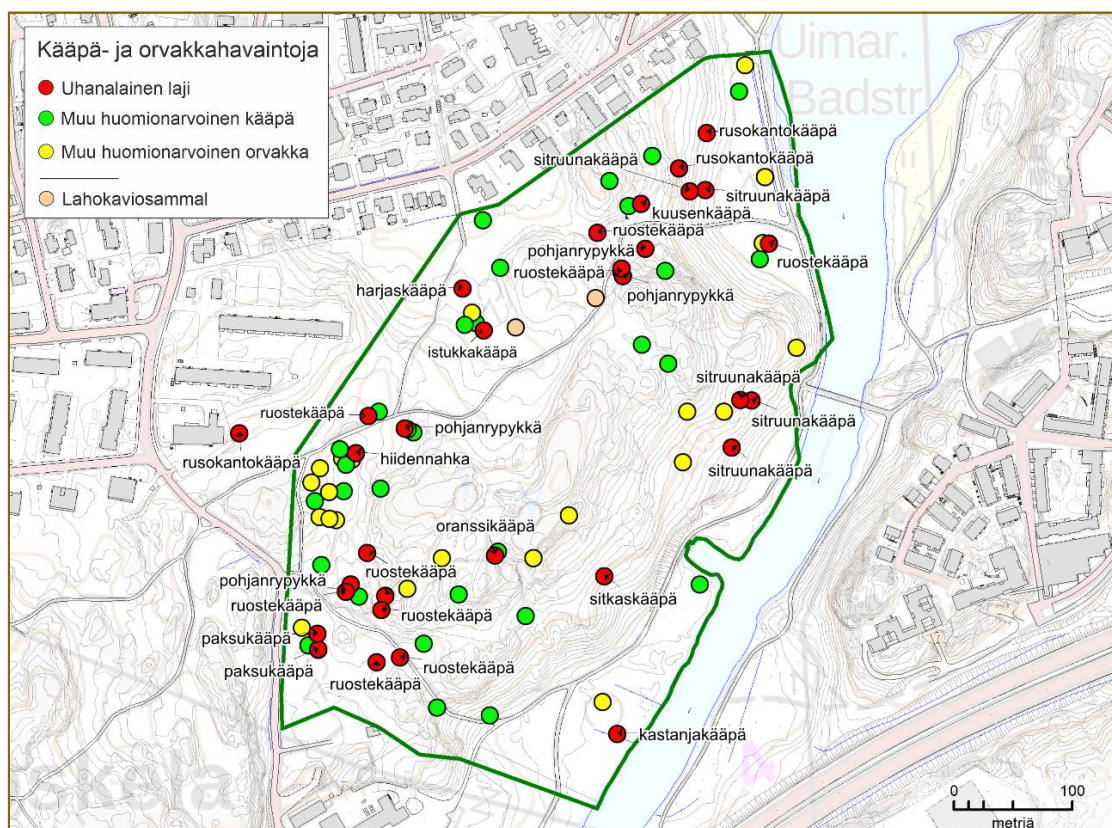
## Vieraskasvit

Kansallisen vieraslajiluettelon tai EU:n vieraslajiluettelon putkilokasveista Veräjämäen metsäalueella tavattiin vain jättipalsamia. Sitä kasvoi melko niukasti alueen koillisosassa hulevesiojan varrella.

### 4.3.2. Käävät ja orvakat

Veräjämäen metsäalueen kääpä- ja orvakkalajisto on poikkeuksellisen monipuolinen ja siihen kuuluu useita uhanalaisia ja muita harvinaisia lajeja. Jokivarren kosteat lehtipuuvaltaiset lehdot, kuusilehdot ja lehtomaiset kankaat, kalliomänniköt sekä suunnittelualueen lounaisosan tervaleppiä ja kuusia kasvava lehto tuovat alueelle monipuolisen sienilajiston. Myös havupuuston korkea ikä näkyy lajistossa.

Vuonna 2019 tehdyssä orvakkaselvityksessä (Viner & Miettinen 2020) alueelta tavattiin kaikkiaan 106 orvakkalajia. Uhanalaisten lajien esiintymiä todettiin 11 ja hyvin harvinaisten lajien määrä oli erittäin korkea, yhteensä 37 havaintoa 29 lajista. Alueen erityisharvinaisuuksia ovat mm. levyorvakka *Acanthophysellum cerussatum* (aiemmin tavattu Suomesta vain Tammisaa-resta), puikkolämäkkä *Athelia cystidiolophora* (ainoa löytö Suomesta), hiidennahka *Crustoderma efibulatum* (toinen löytö Suomesta) sekä kultaorvakoihin kuuluva *Piloderma lapillicola* cf., jota ei ollut aiemmin tavattu Suomesta. Alueelta löytyi myös useita tieteelle kuvaamattomia, huonosti tunnettuihin orvakkaryhmiin kuuluvia lajeja. Uhanalaisten ja muiden harvinaisten orvakoiden löytöpaikat on merkitty kuvaan 7.



Kuva 7. Huomionarvoisten kääpien, orvakoiden ja sekä lahokaviosammalen löytöpaikat selvitysalueella. Kaikki eivät sijaitse Veräjämäen luonnonsuojelualueella, joka on selvitys- aluetta pienempi. Uhanalaiset lajit on merkitty punaisilla pisteillä, joiden vieressä kerrotaan lajin nimi.

Vuonna 2011 tehty kääpäselvitys kattoi hoito- ja käyttösuunnitelman aluerajauksen lisäksi kaksi pohjoisempaa jokivarressa olevaa metsäaluetta (Savola 2011). Kääpälajeja tavattiin kaikilta alueilta yhteensä 75. Veräjämäen metsäalueella todettiin olevan huomattava merkitys vaateliaille lahoilla kuusilla kasvaville kääpälajeille. Jokivarten rinnemetsät ja ranta-alueen kosteat lehdot rajattiin I arvoluokan kääpäkohteeksi. Huippuhavaintoja olivat alueen eteläpuoliskon kuusimaa-puulta havaittu vaarantunut (VU) sitkaskääpä *Antrodia piceata* (ennen sitkankääpä) sekä alueellisesti uhanalainen (RT) istukkakääpä *Rhodonia placenta*. Muista havainnoista mainittavimpia ovat kahdesti havaitut ruostekääpä *Phellinus ferrugineofuscus* ja poimulakkikääpä sekä kertaalleen havaitut aarnikääpä ja rusokantokääpä.

Syksyllä 2019 tehty kääpäselvityksen täydennys (Savola 2019) kattoi suunnittelun alueen huomattavasti tunnetun länsiosan. Alueelta on käytettävissä myös muita kääpähavaintoja (Viner & Miettinen 2019). Vaateliaan ja uhanalaisen lajiston kannalta kohdetta on syytä pitää valtakunnallisesti merkittävänä. Veräjämäen metsäalueelta on tavattu yhteensä 91 kääpälajia, mikä on pinta-alaan suhteutettuna hyvin korkea luku. Lajeista 11 on uhanalaisia tai silmälläpidettäviä, ja 38 arvokkaan elinympäristön indikaattoria. Erityisesti suojeltaviin lajeihin kuuluva erittäin uhanalainen (EN) paksukääpä *Rigidoporus crocatus* löydettiin kahdesta paikasta. Alueellisesti uhanalaisista lajeista ruostekääpää tavattiin useasta paikasta, monesti samalta rungolta, jossa kasvoi myös alueellisesti uhanalaista pohjanrypykkää *Phlebia centrifuga*. Huomattava osa havainnoista keskittyy suunnittelun alueen lounaisosan ja pohjoispään kuusivaltaisimmille osille (kuva 7), joissa lahoppuustoa on paikoin runsaasti.

Koko metsäalue on aiemmin rajattu kääville ja orvakoille erittäin tärkeäksi (kuva 6).

### 4.3.3. Liito-orava

Keväällä 2018 Veräjämäen alueelta paljastui kaksi liito-oravan ydinaluetta (kuva 6), joissa kummassakin oli runsaasti liito-oravan jätöksiä. Molemmat alueet ovat kalliioisiin metsiin rajautuvia reheviä kuusisekametsiä, joissa kasvaa suurten kuusten lisäksi koivuja ja isoja haapoja. Vantaanjoen varrella on laajalti liito-oravan ruokailuun sopivaa lehtipuustoa. Tuoreimmat tiedot Veräjämäen liito-oravista ovat keväältä 2022 (Lammi ym. 2022). Esiintymien välialueelta on muutamia jätöslöytöjä osoituksena liito-oravien liikkumisesta ydinalueiden välillä. Koko suunnittelun alue on liito-oravalle sopivaa ympäristöä, joskin keskiosan kalliomaasto sopii vain liito-oravan kulureitiksi.

## 4.4. Kulttuurihistorialliset arvot

Veräjämäen kallioalue kuuluu ensimmäisen maailmansodan aikaiseen Helsingin linnoitusvyöhykkeeseen. Kallioalueen laella on kaksi kallioon louhittua veden täyttämää kaivantoa ja kiviaineksesta tehty, metsittyneet valli. Lammet on turvallisuussyistä aidattu (kuva 8). Kallion itärinteelle on ajettu kiviainesta ja louhittu keskeneräiseksi jäänyt tunnelin suuaukko. Linnoitusrakenteet ovat vuodelta 1914 (Lagerstedt & Laulumaa 2014).





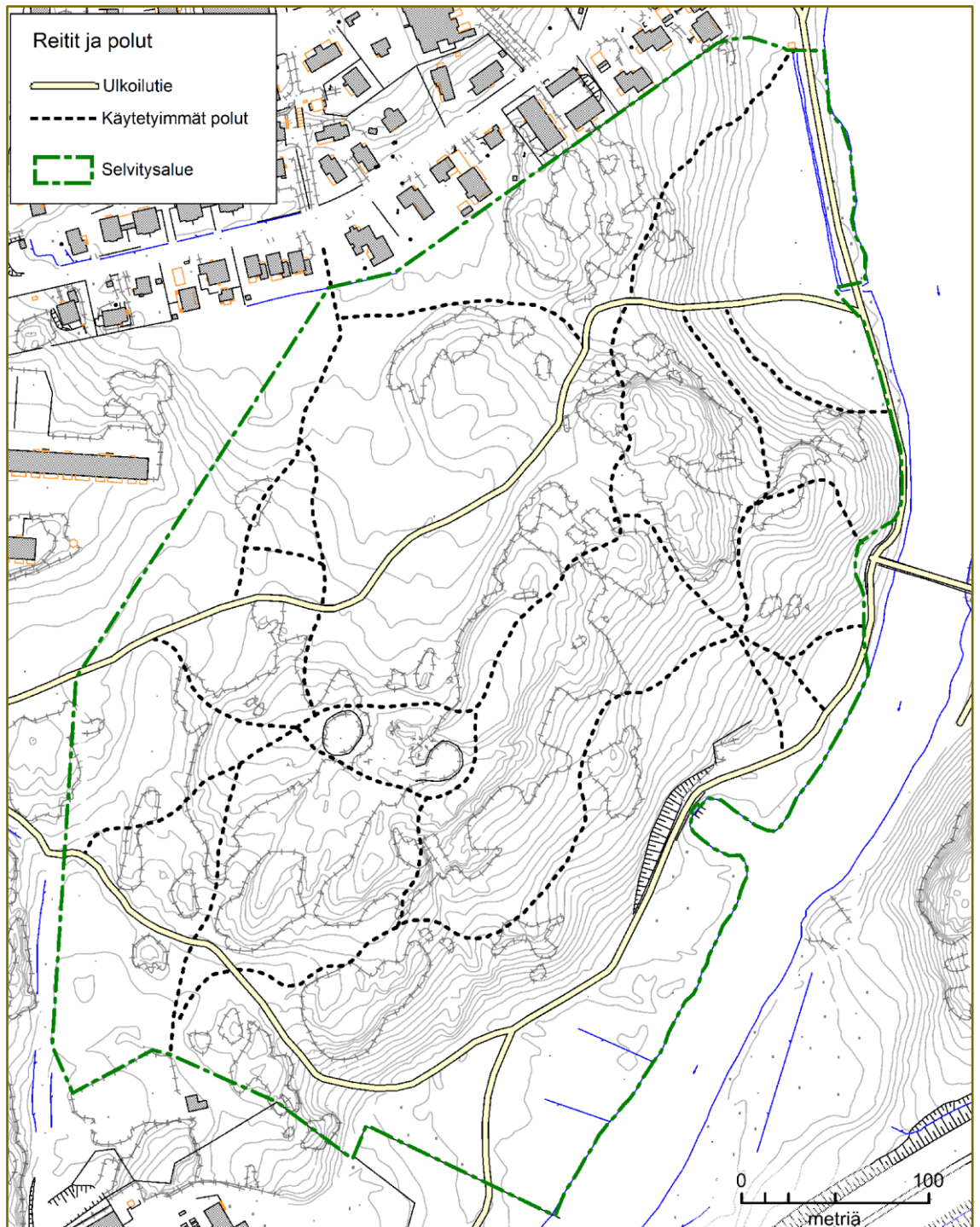
**Kuva 8. Toinen kaivantoihin syntyneistä lammista on lähes umpeenkasvanut. Lammessa elää ruutanoita, vaikka avovettä on enää muutama neliometri.**

#### **4.5. Virkistyskäyttö, reitit ja polut**

Veräjämäki sijaitsee tiiviisti rakennettujen asuinalueiden vieressä Vantaanjokea myötäilevän ulkoilutien varrella. Alue on osa laajempaa Vantaanjoen varren metsäistä virkistysaluetta, johon kuuluu lisäksi mm. Pikkukosken uimaranta. Veräjämäen metsäalueen virkistyskäyttö on runsasta ja se on viime vuosina lisääntynyt, kun Vantaanjoen yli on rakennettu Viikinmäen uuden asuinalueen puolelta tuleva kevyen liikenteen silta.

Metsäaluetta käytetään lähivirkistysalueena, jossa liikutaan jalkaisin tai pyörällä. Ulkoiluteitä pitkin pyörillä tapahtuva työmatkaliikenne on vilkasta. Alueella ei ole laavuja tai muita virkistyskäyttöä palvelevia rakenteita, eikä tulentelepaikkoja. Luoteisosan kuusikko on jäljistä päätellen käytetty ilmeisesti päiväkotilasten leikkipaikkana. Kiintorasteja alueella ei ole, eikä sitä tietävästi ole käytetty esimerkiksi koulujen suunnistuspaikkana.





**Kuva 9. Suunnittelualan ulkoilutiet ja käytetyimmät polut.**

Käytetyin ulkoilutie seuraa jokivartta. Suunnittelualan läpi johtaa kaksi hiekkapintaista ulkoilutietä, jotka yhtyvät jokivarren reittiin (kuva 9). Ulkoiluteitä käytetään kuntoliikunnan lisäksi pyörillä tapahtuvaan työmatkaliikenteeseen. Eteläisempi reitti on palvellut lumitilanteen salliessa myös latuna. Kallioalueen yli pohjois–eteläsuunnassa vievää polkua on käytetty viime vuosina maastopyöräilyyn.

Veräjämäen alueella liikkuvien ulkoilijoiden määriä ei ole selvitetty. Päivittäin alueella liikkuu työmatkalaisten lisäksi joka tapauksessa satoja ulkoilijoita, joista useimmat käyttävät ulkoiluteitä. Niiden ulkopuolella liikkuu paljon kuntoilijoita, koirien ulkoiluttajia ja muita kulkijoita. Alueelle on

syntynyt tiheä polkuverkosto, joka puuttuu vain jyrkimmiltä rinteiltä ja ranta-alueen märimmistä maastokohdista (kuva 9).

#### 4.5.1. Maaston kuluneisuus

Ulkoiluteiden ulkopuolella liikkuminen on ohjautunut pinnanmuotojen, kosteiden maastokohtien sekä kaatuneiden puiden ja muiden esteiden vuoksi poluille. Kalliolle johtavat polut ja oikoreitteinä käytetyt polut ovat paikoin leveitä. Kallionlaen vanhat linnoitusrakenteet ovat paikallisia nähtävyyksiä. Kallion kasvillisuus niiden ympäristössä on kulunut kokonaan pois laajoilta alueilta. Muualla kuluminen näkyy selvimmin kosteissa paikoissa, joihin on syntynyt märimpiä kohtia kiertäviä sivupolkuja.

Kuluminen on viime vuosina lisääntynyt, sillä polkujen käyttö on vilkastunut. Kallioalueen lisäksi kasvillisuus on kulunut huomattavasti itärinteessä joen yli tulevan sillan lounaispuolella. Sillan valmistumisen jälkeen rinteeseen on muodostunut useita oikopolkuja, ja osaa niistä on käytetty pyöräilyyn. Pyöräilypolkujen kohdalle on rakennettu myös pieniä hyppyreititä ja kaarroksia, joiden maa-aines on kaivettu polun vierestä. Ylempänä rinteessä poluille kaatuneita puita on omatoimisesti katkaistu moottorisahalla. Veräjämäen polkuja ei ole viitoitettu eikä muullakaan tavoin merkitty. Vilkaasta ulkoilukäytöstä huolimatta koko alue välttynyt roskaantumiselta.

Koskelan vedenpuhdistamon varavedenottoluolasto on louhittu kallioalueen alle. Suunnittelualueen puolella on joitakin vedenottoon liittyviä, maanpinnalle tulevia ilmastusputkia. Putket ovat vanhoja, erottuvat maastossa huonosti, eikä niille johda huoltoteitä.



Kuva 10. Kulunut polku kallionlaen pohjoispuolella.



# 5. Hoidon ja käytön tavoitteet

Hoito- ja käyttösuunnitelman tavoitteena on osoittaa tarpeelliset toimet Veräjämäen metsäalueen luontoarvojen säilyttämiseksi ja virkistyskäytön kehittämiseksi. Alue soveltuu hyvin metsäluonnosta ja jokivarren maisemasta nauttimiseen, lintujen ja muiden eliöiden tarkkailuun sekä opeukseen. Luonnonolojen säilymiselle ei ole selkeitä uhkia. Luonnonolot voivat silti heiketä kasvillisuuden kuluessa ja eläimistön häiriintyessä, jos alueen käyttöpaine kasvaa merkittävästi tai liikuminen nykyisten reittien ja polkujen ulkopuolella kasvaa.

Merkittäviltä haitoilta vältytään ohjaamalla alueen käyttö poluille ja ulkoilureiteille. Hoito- ja käyttösuunnitelman keskeisiä tavoitteita ovat:

- osoittaa suojeltavaksi sopiva alue
- säilyttää alueelle ominaiset metsäluontotyytit
- vanhan puuston ja lahoppuuston säilyttäminen
- eläinten elinolojen turvaaminen
- virkistyskäytön ohjaaminen
- luontoarvoista tiedottaminen ja muu alueen tunnetuksi tekeminen.



Kuva 11. Lounaiskulman lehtokorpea.

## 5.1. Suojelu ja hoito

Suurin osa alueesta on melko vanhaa kuusimetsää tai kuusivaltaista sekametsää. Alueella on myös koivuja, tervaleppiä ja muuta lehtipuustoa kasvavia kosteita lehtoja ja korpia. Kosteiden lehtojen ja soiden luonnontila on hyvä, mutta helpommin kuljettavien metsäalueiden kasvillisuus ja maanpinta on paikoin runsaan ulkoilukäytön kuluttamaa. Metsäalueen lehtorinteillä on myös

1900-luvun loppupuolella tehtyjä pienaukkoja, joihin kasvanut tiheä kuusivaltainen puusto varjostaa paikalla kasvavia vaahteroita, kuvioille istutettuja tammia sekä aluskasvillisuutta. Lehtokasvillisuuden kasvuoloja on mahdollista parantaa varjostavaa havupuustoa vähentämällä. Toimenpiteet ovat tarpeellisia vain pienillä aloilla.

Alueen erityispiirteinä ovat vanhat metsät ja lehdot, joissa on runsaasti eri-ikäistä lahoppuuta. Lahopuusta riippuvaisten lajien suojelulle on tärkeintä, että uutta lahoppuuta syntyy vastaisuudessaakin. Metsien arvo kasvaa lahoppuuston määrän lisääntyessä. Alueen vanhimpia metsiä ei tarvitse hoitaa. Siellä missä puita joudutaan kaatamaan (ulkoiluteiden reunat) on hyödyllistä jättää kaadetut puut maastoon.

## 5.2. Käyttö

Kasvillisuuden kulumisen ja virkistyskäytön lisääntyminen on syytä ottaa huomioon alueen käyttöä suunniteltaessa. Liikkumista on tarpeen rajoittaa herkästi kuluvalle rinteellä alueen itäosassa. Muualla vastaavaa tarvetta ei ole. Uusia ulkoilureittejä tai polkuja ei tule perustaa metsäalueen pienen pinta-alan ja reittien aiheuttaman luonnonolojen muutoksen vuoksi. Koska alueen käyttö lisääntyy vähitellen, osa nykyisistä poluista on tarpeen muuttaa virallisiksi polkureiteiksi, joille liikkuminen ohjataan. Joitakin yhteyksiä on syytä myös tukkia. Alueen läpi kulkevaa maastopyöräilyyn käytettyä polkua voidaan käyttää pyöräilyyn, sillä reitti sijoittuu pääosan matkaa kallioalueelle, jossa pyöräily ei enää kuluta maastoa lisää. Sekä pyöräreittiä että muita polkuja on syytä vahvistaa muutamasta kohdasta. Lisäksi tarvitaan liikkumista helpottava silta noron yli sekä jyrkimpiin kohtiin portaikot.

Reittipasteet, tiedottaminen ja infotaulut ovat reittien kunnostuksen ohella olennainen osa alueen käytöstä aiheutuvien haittojen vähentämistä. Polkureittejä ei valaista.

# 6. Toimenpide-ehdotukset

## 6.1. Suojelualueen rajaus

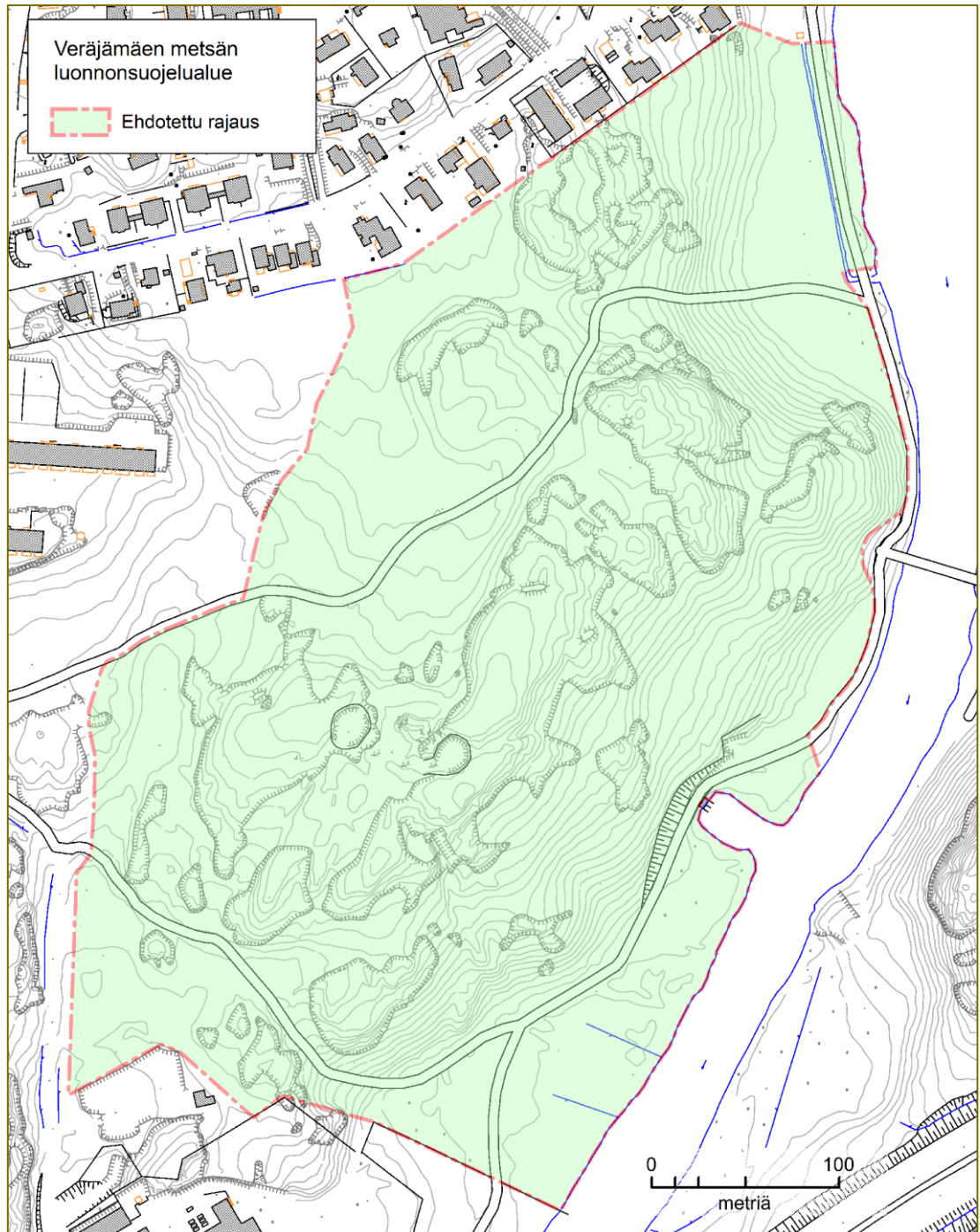
Veräjämäen metsän luonnonsuojelualueeksi esitettävä alue käsittää hoito- ja käyttösuunnitelmaa varten tarkastellun alueen (kuva 2) lukuun ottamatta osaa sen länsireunasta, joka on muuta aluetta hoidetumpaa sekametsää. Suojeltavaksi esitetyn alueen pinta-ala on 17,10 hehtaaria (kuva 12). Koko alue on varttunutta ja vanhaa luonnontilaisen kaltaista metsää sekä kalliomaastoa. Itäosassa ja lounaiskulmassa on mukana arvokkaaksi kasvillisuuskohteeksi rajattu puustoinen suoja- ja lehtoalue. Rajaus kattaa myös liito-oravan ydinalueet sekä kääpä- ja orvakkalajiston säilymiselle tärkeät alueet.

Ehdotettu rajaus on laajempi kuin hoito- ja käyttösuunnitelman lähtöaineistoissa esillä ollut luonnonsuojelualueen alustava rajausehdotus. Rajausta on laajennettu lännen suuntaan. Huomatava osa metsien suojeluarvoa kuvaavista kääpä- ja orvakkalöydöistä on alueen länsiosasta (kuva 7), jossa kasvualustaksi sopivaa lahoppuuta on runsaasti. Rajaus käsittää myös metsäalueen lounaiskulmassa olevan tervaleppäkorven, joka on liito-oravaesiintymän ydinaluetta ja josta



on tavattu myös erityisesti suojeltaviin lajeihin kuuluva paksukääpä. Suojeltavaksi esitettävällä alueella on lisäksi muinaismuistolailla suojattu Helsingin linnoituspiiriin kuuluva tykkipatteri.

Luoteessa rajaus noudattaa osittain alueen pohjoispuoliselta pientaloalueelta tulevaa polkua (joissakin kartoissa virheellisesti ulkoilutie), lännessä ulkoiluteitä ja polkuja sekä Jokiniementietä. Etelässä alue rajautuu metsän reunaan ja kaakossa jokivarteen. Koillisosassa rajana on rantaa myötäilevä ulkoilutie ja pohjoispuolella pientaloalueen tontit.



**Kuva 12. Veräjämäen metsän luonnonsuojelualueen rajausehdotus.**

## 6.2. Luonnonhoitotoimet

Luonnonsuojelualan metsien suojeluarvo kasvaa puuston vanhetessa ja lahoppuun määrän lisääntyessä. Vanhimpien metsien hoitaminen ei ole tarpeen.

Alueella on kolme kuviota, joille on aikoinaan istutettu taimia myrskytuhojen jälkeen. Näillä puustoltaan nuorilla kuvioilla (nro 24, 28, 33; liite 2) kasvaa mm. kuusta, tammea, koivua, vaahteraa ja pihlajaa. Kuvioilla suositetaan jaloja lehtipuita niin, että niille syntyy monilajinen ja monimuotoinen sekametsä. Etenkin kuusta harvennetaan tiheimmissä kohdissa niin, että lehtipuusto saa kasvutilaa ja niukka aluskasvillisuus voi elpyä. Harvennukset tehdään erillisen suunnitelman mukaan, sillä ainakin yhdellä kuviolla kasvaa silmälläpidettävää kääpälajia.

## 6.3. Käytön järjestäminen

### 6.3.1. Ulkoilutiet

Alueella olevat ulkoilutiet (kuva 13) pidetään kunnossa. Tähän liittyvät toimenpiteet ovat sallittuja luonnonsuojelualueella.

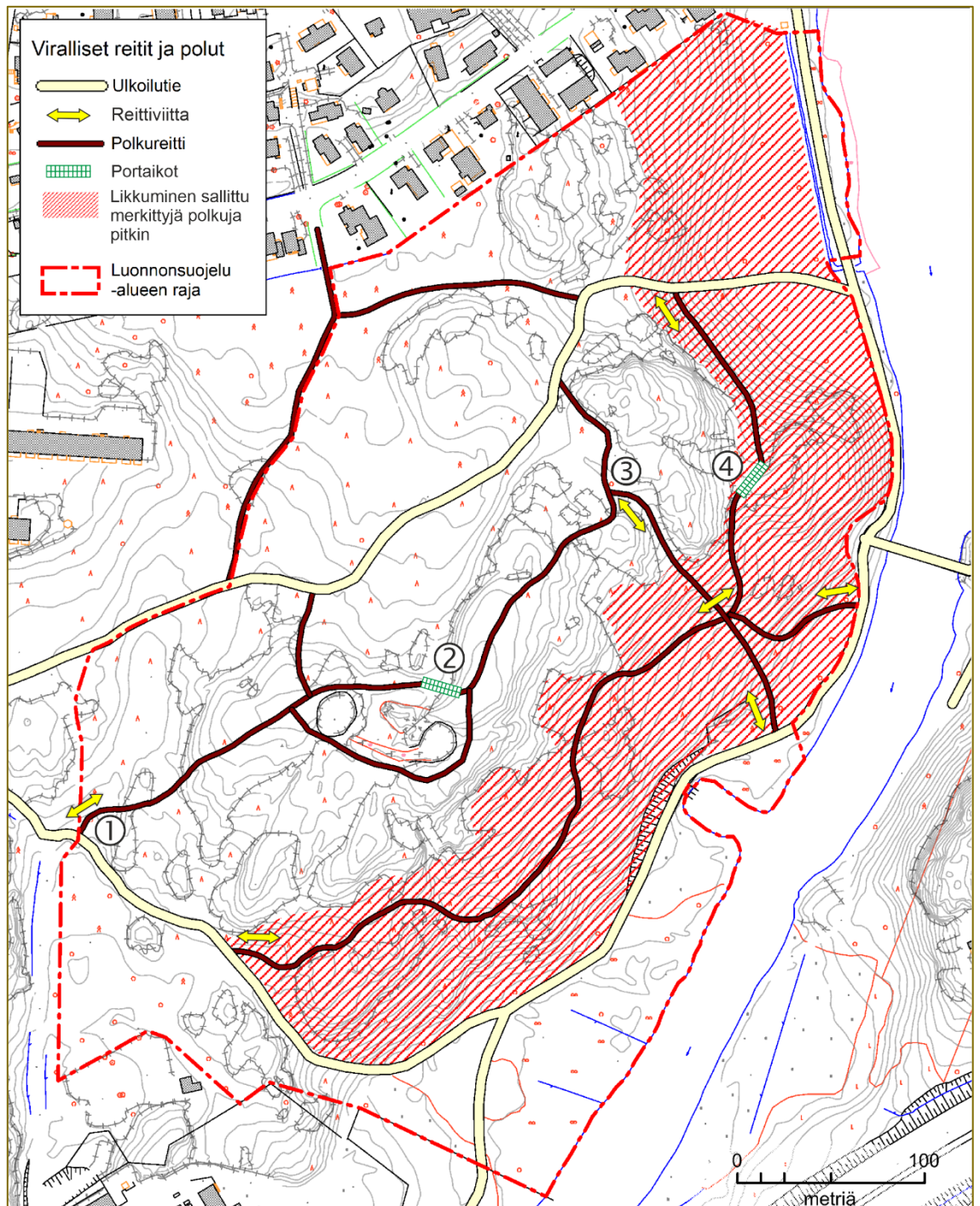
### 6.3.2. Polkureitit

Alueella liikkuminen ohjataan ulkoiluteiden lisäksi virallisille polkureiteille, jotka ilmenevät kuvasta 13. Ohjaamisen avulla voidaan vähentää maaperän ja kasvillisuuden kulumista ja edesauttaa nykyisin kuluneiden alueiden palautumista. Polkuja ei levennetä, eikä niiden kohdalta kaadeta puita. Polut merkitään tarvittaessa maalimerkeillä tai muulla maastossa erottuvalla tavalla.

Polkureiteillä on lisäksi tarpeen seuraavat toimenpiteet (numerot viittaavat kuvaan 13):

1. Luoteesta tulevan noron ylitys. Noron yli rakennetaan kevyt, myös pyöräilyyn sopiva silta. Sillan pituus on noin kaksi metriä. Ulkoilutien eteläpuolelle laskevaa noroa ei tukita.
2. Jyrkkään rinteeseen rakennetaan portaikko.
3. Polkujen risteyksen eteläpuolella on soistunut kalliopainanne, jonka kohdalla polkureitti on kulunut ja kurainen. Polkua vahvistetaan hiekka- tai kivituhkapinnoitteella noin viiden metrin matkalla. Lisäksi haarautuvaa polkua selkeytetään merkinnällä niin, että suositeltava reitti on yksiselitteinen.
4. Myös tälle kohdalle tarvitaan jyrkkään rinteeseen rakennettava portaikko.

Polkureittien kuntoa seurataan tarkistamalla reitit keväisin. Mahdollisesti kuluneet tai vettyneet kohdat voidaan kunnostaa esimerkiksi soraa tai kivituhkaa käyttäen. Polkuja ei kuitenkaan saa levennättä, eikä niiden kohdalta kaadeta puita.



**Kuva 13.** Ehdotettujen polkureittien ja rajoitusalueen sijainti. Numerot kartalla viittaavat tekstiin.

### 6.3.3. Liikkumisrajoitus

Alueen itäosaan rajataan rajoitusalue (kuva 13), jossa liikkuminen on sallittua vain merkityillä polkureiteillä ja jalkaisin. Polkupyörällä liikkuminen rajoitusalueella on kiellettyä sekä maaston ja kasvillisuuden kulumisen että turvallisuuskäyttöön vuoksi. Polut ovat kapeita ja näkyvyys on monin paikoin heikko, mikä lisää törmäysriskiä. Pyöräily ohjataan laen kallioalueelle, jossa reitit ovat leveitä ja näkyvyys hyvä. Maaperä on nykyisin kulunut pois reittien kohdalta, mutta karulla kallioalueella ei ole erityisiä kasvillisuuden tai kasviston liittyen.

Rajoitusalueella olevat muut polut poistetaan käytöstä ja tukitaan esimerkiksi puunrungoilla. Polkujen päihin sijoitetaan kyltit, jossa ilmoitetaan polun sulkemisesta ja osoitetaan nuolella nykyisen polkureitin suunta ja etäisyys metreinä.

#### **6.3.4. Opasteet ja viitoitus**

Luonnonsuojelun pääopasteet sijoitetaan jokivartta seuraavan ulkoilutien varrelle luonnonsuojelun pohjois- ja eteläpään. Kolmas pääopaste voidaan sijoittaa alueen länsirajalle ulkoilutien varrelle. Pääopaste sisältää kartan luonnonsuojelun rajoista ja virallisista reiteistä, tietoa alueen luonnosta sekä rauhoitusmääräyksistä.

Tarvittaessa virallisten reittien varrelle voidaan pystyttää luontotauluja, joissa esitellään tarkemmin alueen kasvillisuutta, eläimistöä tms.

Kallioalueen halki kulkevan polkureitin pää sekä rajoitusalueen halki kulkevien polkureittien päät viitoitetaan.

Reittiviitojen ja opasteiden suunnittelussa pyritään yhtenäiseen, metsämaisemaan hyvin sopivaan ilmeeseen. Alueella voidaan käyttää samantyyppisiä opasteita kuin Helsingin muilla suojelun alueilla.

Alue merkitään luonnonsuojelun perustamisen jälkeen virallisilla rajamerkeillä, jotka ovat nähtävissä ulkoiluteiden ja polkureittien varsilla.

Luonnonsuojelun merkityksestä ja käytöstä tiedotetaan lähialueen kouluille ja päiväkodeille sekä alueen yhdistyksille ja ulkoilijoille. Tiedotusta on mahdollista tehostaa esimerkiksi laatimalla luonnonsuojelun alueesta kertova esite ja kertomalla alueesta Helsingin kaupungin verkkosivuilla.

#### **6.3.5. Liikennejärjestelyt**

Veräjämäen luonnonsuojelun pysäköintipaikkana voidaan käyttää Pikkukosken uimarannan pysäköintialuetta, josta on noin 150 metrin kävelymatka Veräjämäen metsäalueen reunaan. Uusia pysäköintijärjestelyjä ei luonnonsuojelun käytön takia tarvita.

#### **6.3.6. Vaaralliset puut**

Rakennettujen tonttien reunoilla sekä ulkoiluteiden ja polkureittien varsilla on tarpeen hoitaa metsänreunoja virkistyskäytön turvallisuuden varmistamiseksi. Ulkoilijoille vaarallisia puita voi kaataa vaarallisen puun pituuden etäisyydellä reitistä. Kaadettavat puut jätetään mahdollisimman kokonaisina maahan lahopuiksi kasvupaikalleen tai sen läheisyyteen. Puusta voi myös kaataa latvan ja jättää alaosan pystyyn pötkelöksi. Kaadettuja puita voi käyttää kulunohjaukseen siirtämällä niitä lähistölle estämään kulkua epävirallisille poluille.

Vaarallisiksi puiksi tulkitaan:

- 1) kuolleet oksat ja latvukset, jotka roikkuvat ulkoilutien tai polkureitin yli tai sen reunalla
- 2) kaatuessaan ulkoilutielle tai polkureitille ulottuvat konkelot, eli toista puuta vasten nojavat puut
- 3) kaatuessaan ulkoilutielle tai polkureitille ulottuvat lahoavat pötkelöt



- 4) hyvin heikkokuntoiset elävät puut, jotka saattavat asiantuntija-arvion perusteella kaatua ulkoilutielle tai polkureitille tuuliolojen tai latvuksen painopisteen perusteella.

### **6.3.7. Ehdotus rauhoitusmääräyksiksi**

Alueelle soveltuvat rauhoitusmääräykset (liite 1) noudattavat luonnonsuojelualueilla yleisesti käytettyjä määräyksiä.

## **6.4. Aikataulu**

Suunnitelma on laadittu kymmenen vuoden mittaista jaksoa varten. Taulukossa 1 on ehdotus toimenpiteiden aikatauluksi. Toimenpiteistä osa on kertaluonteisia, osa muutaman vuoden välein toteuttavia ja osa harkinnanvaraisia. Toimenpiteet on jaettu kiireellisiin ja myöhemmin toteutettaviin. Aikatauluehdotus on ohjeellinen. Toimenpiteitä voidaan siirtää, jos niiden järjestäminen ei onnistu ehdotetun aikataulun mukaan. Kiireisiksi arvioitujen toimenpiteiden siirtäminen myöhemmäksi ei kuitenkaan ole suotavaa. Toimenpiteitä voidaan toteuttaa esitettyä aikaisemmin.

Suunnittelualueella ei ole luontokohteita, joiden pikainen hoitaminen olisi tarpeen. Reittien merkintää ja rinteeseen esitetyn virallisen polkureitin perustamista voidaan pitää ensisijaisina toimenpiteinä, sillä ne ohjaavat alueella liikkumista ja vähentävät uusien polkujen syntymistä ja maaston kulumista.

## **6.5. Seuranta**

Reittien käytettävyys tulisi tarkistaa joka kevät, sillä puiden kaatuminen tai vesien kerääntyminen poluille johtaa uusien polkujen syntymiseen ja maaston paikoittaiseen kulumiseen. Reiteillä saattaa olla muitakin kunnostusta kaipaavia kohteita kuin tässä suunnitelmassa esitetyt. Kunnostettavat kohdat merkitään tarkistuskierroksen aikana muistiin ja samalla arvioidaan tarvittavia toimenpiteitä. Polkujen kulumista ja levenemistä havainnoidaan valokuva- tai videoseurannalla.

Hoito- ja käyttösuunnitelma päivitetään tarvittavilta osin kymmenen vuoden kuluttua. Päivitystä varten tarkistetaan alueella olevien kasvillisuuskohteiden ja luontotyyppien tila. Alueella tehdään kattava pesimälinnustoseelvitys. Lahottajasienten esiintymistä seurataan.

**Taulukko 1.** Ehdotettujen toimenpiteiden aikataulu. Kiireisinä pidettävät työt on esitetty toteutettavaksi vuosina 2023–2024.

Ajankohta	Toimenpide, seuranta, suunnitelma	Lisätietoja
2023	<ul style="list-style-type: none"> <li>Suojelualan merkintä</li> <li>Opastaulujen suunnittelu</li> <li>Polkujen turvallisuustarkastelu ja suunnittelu</li> </ul>	<p>Rajamerkit heti suojelualan perustamisen jälkeen</p> <p>Suunnitellaan pää- ja kohdeopasteet</p> <p>Kartoitetaan mahdollisesti vaaraa aiheuttavat reittien kohdat, suunnitellaan tarvittavat rakenteet, kuten portaat, ja polkujen kunnostusmenetelmät</p>
2024	<ul style="list-style-type: none"> <li>Opastaulujen rakentaminen ja maastoon pystyttäminen</li> <li>Polkujen ja turvallisuutta parantavien rakenteiden rakentaminen</li> </ul>	<p>Turvallisuustarkastelun mukaisten rakenteiden, kuten portaiden, rakentaminen, polkujen parantaminen tarvittaessa</p>
2025	<ul style="list-style-type: none"> <li>Luonnonhoitotoimet</li> </ul>	<p>Puuston hoito jalopuita suosien tammia ja vaahteroita kasvavilla kuvioilla. Tehdään erillisen suunnitelman mukaan. Vieraslajien torjunta.</p>
2032	<ul style="list-style-type: none"> <li>Hoito- ja käyttösuunnitelman päivittäminen</li> </ul>	<p>Suunnitelmaa tarkennetaan ja täydennetään tarvittavilta osin. Luontotiedot ajantasaistetaan.</p>
Tarkistetaan vuosittain	<ul style="list-style-type: none"> <li>Reittien kunto, maaston kuluneisuus</li> <li>Pitkospuut, viitoitus, opastaulut</li> </ul>	<p>Tarvittaessa huolto- ja kunnostustyöt</p> <p>Tarpeen mukaan viittojen uusiminen, taulujen kunnostus, kaatuneiden puiden siirtäminen ym.</p>

## 6.6. Kustannukset

### 6.6.1. Investoinnit

Suojelualueella tarvittavia investointeja ovat opasteiden suunnittelu, rakentaminen ja maastoon pystyttäminen, polkujen turvallisuustarkastelu, polkureittien suunnittelu ja rakentaminen, turvallisuustarkastelussa tarvittaviksi todettujen rakenteiden, kuten portaiden, suunnittelu ja rakentaminen, sillan rakentaminen noron yli sekä suojelualan rajojen merkitseminen.

Investointien kustannusarvio on 56 000–116 000 € / 10 v. riippuen siitä, millaisia turvallisuutta edistäviä rakenteita täytyy tehdä.

### 6.6.2. Vuosittainen hoito

Vuosittaiseen hoitoon kuuluvat reittien, opasteiden ja muiden rakenteiden ylläpito, puuston harvennukset ja vieraslajien poisto.

Vuosittaisen hoidon kustannus on 16 245 €.

### 6.6.3. Suunnitteluun ja hoidon koordinointiin liittyvät työt

Luonnonsuojelualueen hoidon suunnittelun, luontoseurantojen ja investointien koordinointi ovat virkatyötä.

Hoito- ja käyttösuunnitelma uusitaan kymmenen vuoden välein. Konsulttipalveluina hankittavien luontoselvitysten sekä hoito- ja käyttösuunnitelman uusimisen kustannus on n. 50 000 € / 10 v.

## 7. Lähdeluettelo

Ellermaa, M. (2018). Helsingin tärkeät lintualueet ja merkittävä linnusto 2017. Kaupunkiympäristön julkaisuja 2018:8. 121 s.

Erävuori, L., Kullberg, J., Lammi, E., Manner, J.-P., Routasuo, P., Suominen, H. & Vauhkonen, M. (2022). Helsingin uhanalaisten luontotyyppien inventoinnit 2017–2020. Kaupunkiympäristön julkaisuja 2022:7. 41 s. + 3 liitettä.

Hyvärinen, E., Juslén, A., Kempainen, E., Uddström, A. & Liukko, U.-M. toim. (2019). Suomen lajien uhanalaisuus. Punainen kirja 2019. Ympäristöministeriö & Suomen ympäristökeskus, Helsinki. 704 s.

Innofor Oy (2011). Selvitys eräiden Helsingin kaupungin omistamien metsäalueiden luonnon monimuotoisuudesta. Vuoden 2011 inventointien loppuraportti 21.6.2012. <https://kartta.hel.fi/tj/feature-report/181959/>

Innofor Oy (2013). Selvitys eräiden Helsingin kaupungin omistamien metsäalueiden luonnon monimuotoisuudesta. Vuoden 2013 inventointien loppuraportti 3.3.2014. <https://kartta.hel.fi/tj/feature-report/181959/>

Kontula, T. & Raunio, A. toim. (2018a). Suomen luontotyyppien uhanalaisuus. Luontotyyppien punainen kirja. Osa 1 – tulokset ja arvioinnin perusteet. Suomen ympäristö 5/2008:1–388.

Kontula, T. & Raunio, A. toim. (2018b). Suomen luontotyyppien uhanalaisuus. Luontotyyppien punainen kirja. Osa 2 – luontotyyppien kuvaukset. Suomen ympäristö 5/2018:1–925.

Kurtto, A. (2020). Helsingin uhanalaiset, silmälläpidettävät ja muuten huomionarvoiset putkilokasvit. Helsingin kaupunki, Ympäristöpalvelut. 44 s.

Lagerstedt, J. & Laulumaa, V. (2014). Helsinki. Ensimmäisen maailmansodan linnoitusvyöhyke. Inventointiselvitys 2014. Museoviraston arkeologinen keskusarkisto, Helsinki.

Lammi, E. & Routasuo, P. (2019). Liito-oravan levinneisyys Helsingissä 2019. Kaupunkiympäristön julkaisuja 2019:21. 69 s.



- Lammi, E., Routasuo, P. & Vauhkonen, M. (2022). Helsingin liito-oravaselvitys 2022. Ympäristösuunnittelu Enviro Oy.
- Miettinen, O. (2012). Orvakkalajistoselvitys Veräjämäen, Patolan ja Talin alueilla 2011. Helsingin kaupungin ympäristökeskuksen julkaisuja 6/2012:1–20.
- Savola, K. (2012). Helsingin metsien kääpäselvitys 2011. Helsingin kaupungin ympäristökeskuksen julkaisuja 6/2012:1–27.
- Savola, K. (2019). Veräjämäen suojelualue-ehdotuksen reuna-alueiden kääpähavaintoja syksyltä 2019. Julkaisematon aineisto.
- Viner, I. & Miettinen, O. (2019). Veräjämäen lehtoalueen kääpähavaintoja vuosilta 2012–2019. Julkaisematon aineisto.
- Viner, I. & Miettinen, O. (2020). Helsingin metsien orvakkaselvitys, Kaupunkiympäristön julkaisuja 2020:24. 32 s.

# Kuvailulehti

Tekijä	Esa Lammi & Marko Vauhkonen
Nimike	Veräjämäen metsän hoito- ja käyttösuunnitelma 2023–2032
Sarjan nimike	Helsingin kaupungin kaupunkiympäristön julkaisu
Sarjanumero	2022:NO
Julkaisuaika	KK:VVVV
Sivuja	XX
Liitteitä	XX
ISBN	XXX-XXX-XXX-XXX-X
ISSN	2489-4230 (verkkojulkaisu)
Kieli, koko teos	Suomi
Kieli, yhteenveto	Suomi

## Tiivistelmä:

Oulunkylän kaupunginosassa sijaitseva Veräjämäen metsä on Vantaanjoen varteen viettävä metsäalue, jonka luontoarvot ovat huomattavia. Monipuolisella metsäalueella on kalliomaastoa, vanhaa kuusikkoa, lehtorinteitä ja puustoista suota. Alueella on mm. liito-oravan elinympäristöjä, kaksi arvokasta kasvillisuuskohtetta ja sen kääpälaajisto on poikkeuksellisen edustava. Myös linnusto on monipuolinen. Metsäalueella on useita ulkoilureittejä ja se virkistyskäyttö on runsasta. Veräjämäen metsää on esitetty luonnonsuojelualueeksi vuonna 2017 tehdyn valtuustoaloitteen pohjalta.

Veräjämäen metsäalueella on tarpeen sovittaa yhteen kestävä virkistyskäyttö ja luonnonsuojelu, sillä molemmat ovat alueen tärkeitä arvoja. Kasvava virkistyskäyttö aiheuttaa maaston kulumista, jolloin luonto ja ihmisten viihtyvyys kärsivät. Kuluminen on ollut voimakasta kallioalueilla ja jokivarteen viettävässä rinnelehdossa, jossa puiden juuret ovat paljastuneet nopeasti tallauksen ja maastopyöräilyn vaikutuksesta. Hoito- ja käyttösuunnitelman tavoitteita ovat mm. kulunohjauksen parantaminen hyvin ylläpidettyjen reittien ja merkittyjen polkujen avulla. Tiukkana rajoituksena esitetään liikkumisen kieltämistä merkittyjen polkujen ulkopuolella herkimmin kuluvalle rinnealueella. Myös pyöräily rinnealueella kielletään, sillä pyöräilijät ja jalkaisin liikkuvat eivät voi käyttää turvallisesti samaa polkua. Muualla maaston kulumista pyritään ohjaamaan suosituksin ja merkittyjen polkujen avulla.

Luonnonhoitotoimia metsäalueella tarvitaan vain vähän, sillä sen arvo kasvaa puuston vanhetessa ja lahopuun määrän lisääntyessä. Pienille alueille esitetään tammien ja vaahteroiden kasvuedellytyksiä parantavaa kuusien ja muiden varjostavien puiden poistoa. Toimenpidealueet ovat entisiä myrskyaukkoja, joihin on istutettu jaloja lehtipuita.

# Liite 1. Veräjämäen metsän rauhoitusmääräykset.

## Yleiset rajoitukset

Alueella on kielletty:

- rakennuksien, rakennelmien ja teiden rakentaminen
- maa-aineksen, kivien ja kaivoskivennäisten ottaminen ja maa- tai kallioperän vahingoittaminen tai muuttaminen
- kasvien, sienten ja jäkälien sekä niiden osien ottaminen ja vahingoittaminen
- luonnonvaraisten eläinten pyydystäminen, tappaminen tai häiritseminen ja niiden pesien hävittäminen
- tulenteke, telttailu ja muu leirytyminen
- muut toimet, jotka vaikuttavat epäedullisesti alueen luonnonoloihin, maisemaan tai eliölajien säilymiseen.

## Liikkumisrajoitukset

Edellä mainittujen toimenpiteiden lisäksi alueella on kielletty:

- liikkuminen merkittyjen polkujen ulkopuolella liitekarttaan merkityllä rinnealueella
- pyöräily liitekarttaan merkityllä rinnealueella
- moottoriajoneuvolla liikkuminen, lukuun ottamatta alueen hoidon kannalta välttämätöntä liikku- mista
- koirien, kissojen ja muiden lemmikkien irti pitäminen.

## Sallitut toimenpiteet

Edellä olevien määräysten estämättä alueella on sallittua:

- toimintarajoitteisen henkilön liikkuminen sähkömoottoroidulla apuvälineellä
- marjojen ja ruokasienten poimiminen liitekarttaan merkittyä rinnealuetta lukuun ottamatta
- vaarallisiksi arvioitujen puiden ja niiden oksien tapauskohtainen poistaminen siten, että puiden rungot jätetään lahopuuksi kasvupaikalleen tai sen läheisyyteen
- vesilaitoksen rakenteiden käyttö ja huolto
- alueen pohjoisosassa sijaitsevan hulevesiputken ja -ojan käyttö ja huolto
- muinaisjäännösten tutkiminen ja hoitaminen Museoviraston toimesta tai luvalla. Alueen luon- toon kajoaminen edellyttää myös ELY-keskuksen lupaa.
- haitallisten vieraslajien poistaminen maanomistajan luvalla
- muu toiminta hoito- ja käyttösuunnitelmassa sekä toimenpidesuunnitelmissa tarkemmin osoite- tulla tavalla.

## Hoito- ja käyttösuunnitelma

Luonnonsuojelualueelle on laadittu hoito- ja käyttösuunnitelma, jossa esitetään tarpeelliset toimenpiteet luonnonympäristön hoitamiseksi ja ennallistamiseksi sekä käytön ohjaamiseksi. Uudenmaan elinkeino-, liikenne- ja ympäristökeskus vahvistaa hoito- ja käyttösuunnitelman.



Kiinteän muinaisjännöksen osalta laaditaan tarvittaessa erillinen hoitosuunnitelma, jonka vahvistavat Uudenmaan elinkeino-, liikenne- ja ympäristökeskus sekä Museovirasto.

### **Rauhoitusmääräyksistä poikkeaminen**

Edellä olevista määräyksistä voidaan Uudenmaan elinkeino-, liikenne- ja ympäristökeskuksen luvalla poiketa, jos se on luonnonsuojelualueen hoidon ja käytön tai tutkimuksen kannalta perusteltua.

## Liite 2.

Veräjämäen metsän luontotyyppikuvioiden perustiedot.

Uhanalaiset luontotyypit (LutU) Kontula & Raunio (2018) mukaan,  
uhanalaiset lajit Hyvärisen ym. (2019) mukaan:

CR = äärimmäisen uhanalainen  
EN = erittäin uhanalainen  
VU = vaarantunut  
NT = silmälläpidettävä  
RT = alueellisesti uhanalainen

Kuvion luonnontila:

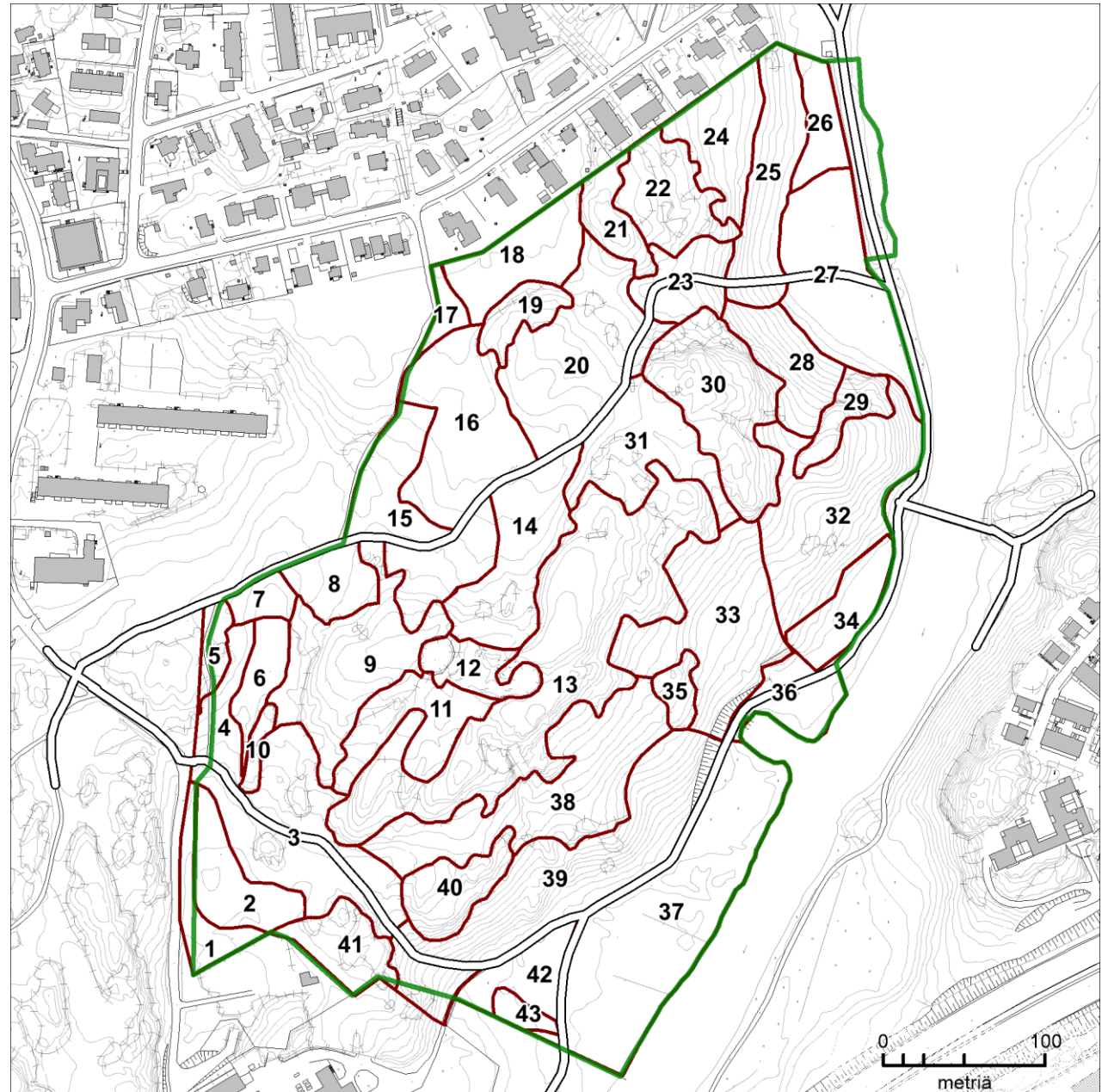
- 1 Luonnontilainen
- 2 Vähän heikentynyt
- 3 Heikentynyt
- 4 Muuttunut

Kuvion edustavuus:

- 1 Erinomainen
- 2 Hyvä
- 3 Kohtalainen
- 4 Heikko

Kuvion kuluneisuus:

- 1 ei kuluneisuutta
- 2 kulumista havaittavissa
- 3 voimakkaasti kulunut



Nro	LutU-tyyppi	LutU-luokka	Pinta-ala ha	Yleiskuvaus	Puusto, pensaskerros, lahoppuusto	Kenttäkerrosta luonnehtivat lajit	Uhanalaiset ja huomionarvoiset	Vieraslajit	Luonnon-tila	Edustavuus	Kuluneisuus	Hoitotoimet	Kasvillisuuskohte	Muuta
1			0,16	Lehtipuustoinen reunusmetsikkö tien ja korpialueen välissä.	Järeitä rauduskoivuja, yksittäisiä kuusia, mäntyjä ja vuorijalavia. Tien varressa myös järeitä tervaleppiä. Pensaskerrossa mm. pähkinäpensaita. Hieman lahoppuuta.		Vuorijalava (luultavasti ei alkuperäinen).		3	4	1	Säilytetään korpi-alueella suojavana reuna-työhykkeenä		
2	Lehtokorvet	EN	0,28	Kosteapohjainen, osin soistunut varttunutta lehtipuustoa kasvava notkelma, jossa tulvivia painanteita.	Haapaa, koivua, tervaleppiä, reunoissa järeitä kuusia. Pensaskerros monilajinen, mm. mustaherukka. Kohtalaisesti erikokoista lahoppuuta, mm. tervaleppää.	Hiirenporras, metsäalvejuuri, isoalvejuuri, metsäkorte, suo-orvokki, luhtavuohennokka, terttu-alpi, rantamatara, lehtotähtimö, lehtopalsami, punakoiso, rönsyleinikki, kurjenjalka, ranta-alpi, ojasorsimo.	Paksukääpä (erityisesti suojeltava), silokääpä (hyvin harvinainen), kermahuovakka (hyvin harvinainen), liito-orava (VU).	Idänkannukkaa pieni kasvusto.	2	2	2		Korpi vesilaitoksen pohjoispuolella (48/90)	Herkästi tulviva alue, kenttäkerros aukkoista, lähinnä lehtokorveksi tulkittava.
3	Varttuneet havupuuvälit tuoreet kankaat	VU	0,73	Vanhoja kuusia ja suuria koivuja kasvava sekametsä, jonka läpi menee ulkoilutie.	Vanhoja kuusia, suuria koivuja, mäntyjä ja haapoja. Alikasvoksena kuusia ja koivuja. Pensaskerros melko tiheää pihlajavesaikkaa, joitakin nuoria vaahteroita. Siellä täällä maahan kaatuneita kuusenrunkoja.	Mustikka, sananjalka, kevätpiippo, kultapiisku, metsäalvejuuri.	Ruostekääpä (RT), pohjanrypykkä (RT), liito-orava (VU; myös pesäpuu).		3	3	2			Ulkoilutie kuvion läpi, joitakin puita kaadettua sen varrelta.
4			0,18	Mäntyä, haapoja ja muuta lehtipuuta kasvavaa metsää, ulkoilureitin varsi hoidettua.	Järeähköjä haapoja, mäntyä ja koivua. Pienpuustona pihlajaa, koivua ja haapaa. Pensaskerrossa mm. vaahteraa. Lahoppuuta pohjoispäässä.	Mustikka, kieli, oranvanmarja.	Mahlaliivakka (Suomen 5. ja 6. havainto), kangaskurokka (alueellisesti hyvin harvinainen).		2	3	2			Luontoarvot keskittyvät pohjoispäässä.
5			0,09	Harvapuustoinen kallioinen harjanne, jonka poikki kulkee ulkoilutie.	Muutama varttunut mänty, varttuvaa vuorijalavia, pihlajia ja jalavan taimia. Lahoppuuta niukasti.	Kyläkellukka, kieli, kalliokieli, mustikka.	Vuorijalava (ei alkuperäinen).		3	4	2			



Nro	LutU-tyyppi	LutU-luokka	Pinta-ala ha	Yleiskuvaus	Puusto, pensaskerros, lahoppuusto	Kenttäkerrosta luonnehtivat lajit	Uhanalaiset ja huomionarvoiset	Vieraslajit	Luonnon-tila	Edustavuus	Kuluneisuus	Hoitotoimet	Kasvillisuus-kohde	Muuta
6	Ruohokorvet	EN	0,15	Pitkulainen korpi loivien kalliorinteiden välisessä notkelmassa.	Muutama tervaleppä, järeäköjä mäntyjä, hieskoivu, tuomi, harmaa-leppä, paatsama. Eteläpäästä alkavan noron varrella isoja tervaleppiä, tuomia, pihlajia. Melko paljon lahoppuuta.	Rönsyleinikki, punakoiso, hiirenporras, kasvillisuus aukkoista.	Ruostekääpä (RT), säieorvakka (hyvin harvinainen).		2	2	1			
7	Tuoreet keskivanteiset lehdot	VU	0,09	Vanhoja kuusia kasvava käenkaali-oravanmarjatyypin lehto.	Vanhoja kuusia, pensaskerros ja pienpuusto puuttuvat. Kohtalaisesti kuusilahoppuuta.	Käenkaali, oravanmarja, jänönsalaatti, vadelma.	<i>Piloderma lapillicola</i> (orvakka, 1. havainto Suomesta), <i>Spiculogloea subminuta</i> -loissieni (Suomen 3. ja 4. havainto), säieorvakka (hyvin harvinainen), valkohituhämäkki (hyvin harvinainen).		2	2	1			
8	Varttuneet havupuuvallattaiset tuoreet kankaat		0,19	Väljäpuustoisena hoidettu varttunut männikkö.	20 metrin mittaisia mäntyjä, alikasvoksena pihlajia, muutamia nuoria vaahteroita sekä joitakin enintään 3 metrin korkuisia tammia. Lahoppuuta niukasti.	Mustikka, sananjalka, kielo, metsälauha.	Pohjanrypykkä (RT) kuvion itäpäässä.		3	4	2			Ei edusta uhanalaista luontotyyppiä, vaikka on varttunutta kangasmetsää.
9	Kalliometsät	NT	0,63	Ulkoilukäytön kuluttama loivapiirteinen silokallioalue, jossa harvakseltaan mäntyjä.	Mänty, pienpuustona ryhmittäin koivua, haapaa ja pihlajaa, joista osa kuollut kesän kuivuudessa. Varttuneempaa puustoa lähinnä länsirinteellä. Lahoppuuta niukasti.	Metsälauha, tuoksimake, jäykkärölli, nurmirölli, isomaksaruoho, kanerva, ahusolaheinä.	Ruostekääpä (RT).		4	4	3			Hyvin kulunut, kallio-kasvillisuutta vain pieninä laikkuina.
10			0,05	Lähes puuton kallioharjanne.	Nuoria pihlajia, reunoilla joitakin mäntyjä. Ei lahoppuusta.	Metsälauha, tuoksimake, ahusolaheinä, mustikka, kevätpiippo, isomaksaruoho.			2	3	2			
11	Varttuneet havupuuvallattaiset tuoreet kankaat		0,34	Kallioiden välinen tuoreen kankaan kuvio.	Puustona eri-ikäistä mäntyä, vähän kuusta ja koivua sekä haapaa ja pihlajaa.	Mustikka, sananjalka, metsäkastikka, metsälauha, kultapiisku.			3	3	2			

Nro	LutU-tyyppi	LutU-luokka	Pinta-ala ha	Yleiskuvaus	Puusto, pensaskerros, lahoppuusto	Kenttäkerrosta luonnehtivat lajit	Uhanalaiset ja huomionarvoiset	Vieraslajit	Luonnon-tila	Edustavuus	Kuluneisuus	Hoitotoimet	Kasvillisuus-kohde	Muuta
12	Kalliometsät	NT	0,18	Kallioalueen lammet, vanhaa puustoa kasvava kallioharjanne ja metsittynyt loh-karevalli.	Kuusia, mäntyjä, järeähkötä haapoja, pensaina mäntyjä, pihlajia ja rauduskoivuja. Ei lahoppuusta.	Puustoisilla aloilla ahomansikka, kielo, kultapiisku, nuokkuhelmikkä, lehtonurmikka, sananjalka. Lammassa mm. ratamosarpiota, terttu-alpia, pullosaraa ja kurjenjalkaa.			4	4	3			Helsingin linnoituspiirin rakenteita. Kalliokasvillisuus hyvin kulunut. Molemmissa lammassa on kaloja.
13		1,57	0,51	Hyvin kulunut kallioalue, suurelta osin puuton.	Nuoria mäntyjä ja joitakin pihlajia. Suurin osa nuorista lehtipuuryhmistä (rauduskoivu, pihlaja) kuollut kuivuuteen. Lahoppuuta hyvin vähän.	Metsälauha, nurmirölli, kanerva, mustikka, puolukka, ahosuolaheinä.	Oranssikääpä (NT).		3	4	3			Alkuperäinen kallio-luontotyyppi epävarma, ehkä ollut poronjäkälsammalkalliota (NT).
14	Varttuneet havupuuvaltaiset tuoreet kankaat	VU	0,50	Varttuvaa-varttunutta kuusisekametsää.	Kuusi, sekapuuna haapoja, koivuja ja mäntyjä, pensaskerrossa pihlajaa. Vähän lahoppuuta.	Mustikka, metsätähti, metsälauha, metsäkastikka.			2	3	1			
15	Varttuneet havupuuvaltaiset tuoreet kankaat		0,56	Vanha harvennuskuvio, johon jätetty haapoja ja varttuneita mäntyjä. Muu puusto tiheää ja nuorta.	Yli 20 m korkeita varttuvia haapoja ja mäntyjä, pienpuustona tiheää haapavesaikkaa ja muutaman metrin korkuisia kuusia. Kuusenkantoja, ei muuta lahoppuusta.	Mustikka, sananjalka ja kielo peittävinä kasvustoina, metsäkastikka.	Ruostekääpä (RT), kaarnakääpä (NT)		3	4	1			Hoitokuvio, ei edusta uhanalaista luontotyyppiä.
16	Varttuneet havupuuvaltaiset tuoreet kankaat		0,62	Varttunut, harvennettu sekametsä, itäosassa ojitettu korpipainanne, jossa nuorta-varttuvaa puustoa, myös joitakin tervaleppiä.	Järeitä mäntyjä ja haapoja, kuusta lähinnä alikasvoksena. Pensaskerrossa pihlajaa, haapaa, kuusta, koivua. Vanhoja kuusenkantoja ja muuta lahoppuuta melko runsaasti itäosan notkelmassa.	Mustikka, metsäalvejuuri. Itäosassa metsäalvejuuri, isoalvejuuri, metsäkorte, mustikka, hiirenporras.	Lahokaviosammal (EN), harjaskääpä (VU), istukkakääpä (RT).		3	3	2			Vaihteleva metsäkuvio, itäosan kapea notkelma ollut ilmeisesti lehtokorpea, mutta kuivahatunut.
17			0,07	Varttunut taimikko	Tiheäpuustoinen taimikko, jossa alle kymmenmetristen koivujen seassa kuusta, mäntyä sekä jaloja lehtipuita, mm. kynäjalavaa ja vaahteraa. Vanhoja kuusenkantoja, ei juuri muuta lahoppuusta.	Ei tutkittu.			4	4	2			Lehtomainen kangas -tuore lehto, mutta täysin muuttunut.

Nro	LutU-tyyppi	LutU-luokka	Pinta-ala ha	Yleiskuvaus	Puusto, pensaskerros, lahopuusto	Kenttäkerrosta luonnehtivat lajit	Uhanalaiset ja huomionarvoiset	Vieraslajit	Luonnon-tila	Edustavuus	Kuluneisuus	Hoitotoimet	Kasvillisuus-kohte	Muuta
18	Varttuneet havupuuvallattaiset lehtomaiset kankaat		0,33	Järeäpuustoinen lehtomaisen kankaan kuusikko. Puustoa on harvennettu tonttien puoleiselta reunalta. Maaperä hyvin kulu- nut, aluskasvillisuus niukkaa.	Vanhon ja varttuneiden kuusten lisäksi puustossa vähän mäntyä ja kuusta. Alikasvoksena mm. pihlajaa ja vaahteraa. Lahopuusto puuttuu.	Mustikka, käenkaali, oravanmarja, jänön-salaatti, metsäalvejuuri, kultapiisku.			3	4	3			
19	Varttuneet havupuuvallattaiset tuoreet kankaat		0,14	Puoliavoin kallio- rinne ja siihen liittyvää kangas- metsää.	Järeitä mäntyjä, muu puusto nuorempaa mäntyä ja kuusta sekä haapaa ja pihlajaa. Muutama hiljattain kaatunut haapa.	Mustikka, puolukka, metsälauha, sananjalka.			3	3	2			
20	Varttuneet havupuuvallattaiset tuoreet kankaat		0,71	Tuoreen kankaan kuusivaltainen sekametsikkö	Eri-ikäistä kuusta, muuna puustona haapaa, mäntyä, koivua ja pihlajaa. Jonkin verran kuusilahopuuta.	Mustikka, puolukka, kevätpiippo, metsätähti, kultapiisku.	Ruostekääpä (RT), lahokaviosammal (EN)		2	3	2			
21	Kalliometsät	NT	0,16	Puoliavoin kallio- harjanne	Joitakin järeitä mäntyjä ja kuusia, muuna puustona nuorempia mäntyjä. Pihlaja- ja haapavesakkoa runsaasti.	Puolukka, mustikka, metsälauha, kangasmaitikka.			3	3	2			
22	Varttuneet havupuuvallattaiset tuoreet kankaat		0,33	Kallioista kangas- metsää, kasvillisuus tuoretta kangasta.	Ylispuusto aukkoinen, mäntyä ja vähän koivua. Tiheänä alikasvoksena pihlajaa, haapaa, koivua ja vaahteraa sekä istutettua tammea. Pähkinäpensas esiintyy niukkana. Ei lahopuustoa.	Mustikka, metsälauha, puolukka, sananjalka, kevätpiippo.	Kuusenkääpä (RT)		3	4	2			
23	Varttuneet havupuuvallattaiset lehtomaiset kankaat		0,23	Lehtomaisen kankaan kuvio, jonka ulkoilutie halkaisee.	Ylispuina järeitä mäntyjä ja kuusia. Alikasvoksena kuusta, mäntyä, pihlajaa, koivua ja vaahteraa.	Mustikka, sananjalka, käenkaali, oravanmarja, lillukka, jänön-salaatti, sormisara, metsätähti, metsäorvokki, kultapiisku.	Liito-orava (VU)		3	3	2			



Nro	LutU-tyyppi	LutU-luokka	Pinta-ala ha	Yleiskuvaus	Puusto, pensaskerros, lahopuusto	Kenttäkerrosta luonnehtivat lajit	Uhanalaiset ja huomionarvoiset	Vierasajat	Luonnon-tila	Edustavuus	Kuluneisuus	Hoitotoimet	Kasvillisuuskohte	Muuta
24	Tuoreet keskivinteiset lehdot	VU	0,33	Sekapuustoinen nuori kasvatusmetsä.	Tiheän puuston muodostavat kuusi, koivu, raita, vaahtera, tammi ja tuomi. Aluskasvillisuus on valon vähäisyyden vuoksi niukkaa.	Vuohenputki, käenkaali, lehtokorte.	Rusokantokääpä (NT)		4	4	2	Puuston harventaminen tarvittaessa.		Lähenee osin lehtomaista kangasta.
25	Tuoreet keskivinteiset lehdot	VU	0,44	Järeäpuustoinen rinnelehto.	Järeitä kuusia, muutama mänty ja koivu. Alikasvokseen kuusta, pihlajaa, tuomea, vaahteraa. Pähkinäpensas esiintyy niukana, pensaskerroksessa myös taikinamarja, koiranheisi ja lehtokuusama. Varsinkin kuvion eteläosassa on runsaasti lahopuuta.	Käenkaali, kielo, metsäorvokki, metsä- ja kivikkoalvejuuri, mustakannonmarja, nuokkuhelmikkä, lehtokorte.	Sitruunakääpä (NT), rusokantokääpä (NT), liito-orava (VU)		2	2	1		Vantaanjoen laakson rinne Veräjämäen kaakkoispuolella (49/90)	Kuvion eteläosassa kasvillisuus lähenee lehtomaista kangasta.
26	Kosteet keskivinteiset lehdot	NT	0,16	Lehtipuustoa kasvava kostean lehdon kuvio rinteiden ja ulkoilutien välissä.	Puustona tuomea, vaahteraa, harmaaleppää, pihlajaa, koivua ja raitaa. Lahopuuta kohtalaisesti.	Hiirenporras, käenkaali, lehtokorte, lehtotähtimö, vuohenputki, mustakannonmarja, lehtotesma, jänönsalaatti.			2	1	1		Vantaanjoen laakson rinne Veräjämäen kaakkoispuolella (49/90)	
27	Lehtokorvet	EN	0,66	Lehtokorpikuvio, jonka poikki on rakennettu ulkoilutie. Kohdetta on kuivattanut myös joen puoleiselle reunalle kaivettu hulevesioja.	Puuston muodostavat harmaaleppä, kiilto- ja mustuvapaju, pihlaja, hieskoivu, tuomi ja kuusi. Lisäksi tavataan tammen, saarnen ja vaahteran taimia sekä pensaista korpipaatsama ja punaheureka.	Hiirenporras, mesiangervo, nurmilauha, peltokorte, rantalpi, korpikaisla, keltakurjenmiekka, ranta- ja luhtamatar, käenkaali, rön-syleinikki, punakoiso, mätässara, lehtotähtimö, harmaasara, suoputki, korpikas-tikka, metsäalvejuuri, suo-orvokki, järvi-korte, mesimarja, rentukka.	Ruostekääpä (RT), liito-orava (VU)		2	2	1		Vantaanjoen laakson rinne Veräjämäen kaakkoispuolella (49/90)	Kuvioon sisältyy sen eteläpäässä kapea kais-tale lehtomaista kangasta.

Nro	LutU-tyyppi	LutU-luokka	Pinta-ala ha	Yleiskuvaus	Puusto, pensaskerros, lahoppuusto	Kenttäkerrosta luonnehtivat lajit	Uhanalaiset ja huomionarvoiset	Vieraslajit	Luonnon-tila	Edustavuus	Kuluneisuus	Hoitotoimet	Kasvillisuus-kohte	Muuta
28			0,29	Nuori lehtomaisen kankaan istutuskusikko.	Puustossa kuusen lisäksi vaahteraa, tammea, koivua, haapaa ja pihlajaa. Pensaslajeja mm. koiranheisi, vadelma, lehtokuusama ja taikinamarja.	Hiirenporras, valkokuokko, jänönsalaatti, lehtokorte, kiolo, mustikka, metsäimarre.			4	3	2	Puuston harventaminen tarvittaessa.	Vantaanjoen laakson rinne Veräjämäen kaakkoispuolella (49/90)	
29	Varttuneet havupuuvallattaiset tuotteet kankaat		0,15	Pieni kallioinen metsäkuvio.	Ylispuina mäntyjä ja muutama kuusi, alikasvoksena haapaa, kuusta ja pihlajaa. Lahoppuuta jonkin verran.	Mustikka, puolukka, sananjalka, kiolo.			2	3	2		Vantaanjoen laakson rinne Veräjämäen kaakkoispuolella (49/90)	
30	Kalliometsät	NT	0,59	Puoliavoin kalliomännikkö.	Eri-ikäisiä mäntyjä kasvava kallioalue. Puustossa lisäksi nuorta pihlajaa, haapaa, koivua ja vähän kuusta. Muutama mäntykelo.	Ahosuolaheinä, karnerva, metsälauha, kalliokiolo, mustikka, puolukka, kultapiisku.	Pohjanrypykkä (RT)		2	3	3			
31	Varttuneet havupuuvallattaiset tuotteet kankaat		0,45	Mäntyvaltaista kangasmetsää, osin kallioista.	Varttunutta, osin järeää männikköä, vähän kuusta ja koivua. Alikasvoksena pihlajaa, koivua, haapaa, vaahteraa ja tammen taimia.	Sananjalka, mustikka, kevätpiippo, metsälauha, puolukka.			2	3	3			
32	Varttuneet havupuuvallattaiset lehtomaiset kankaat	NT	0,80	Rinnemetsäkuvio, jossa maaperä on varsin kulunut.	Puustona varttunutta ja iäkästä kuusta sekä vähän mäntyä. Alikasvoksena pihlajaa, vaahteraa ja koivua. Eri-ikäistä kuusilahoppuuta on runsaasti.	Käenkaali, jänönsalaatti, mustikka, kiolo, kultapiisku, lehtonurmikka, metsäalvejuuri.	Sitruunakääpä (NT)		3	3	3		Vantaanjoen laakson rinne Veräjämäen kaakkoispuolella (49/90)	
33			0,74	Tiheä sekametsäkuvio rinteellä. Kasvillisuus on lehtomaista kangasta ja kuvion länsiosassa tuoretta kangasta.	Puustona on nuorta koivua, kuusta, pihlajaa, tammea, vaahteraa, tuomea ja raitaa. Kuviolla kasvaa joitakin kookkaita vaahteroita sekä eteläpäässä kaksi isoa tammea. Pensaista tavataan taikinamarjaa.	Käenkaali, jänönsalaatti, mustikka, kiolo, kultapiisku, lehtonurmikka, metsäalvejuuri.			4	3	2	Puuston harventaminen tarvittaessa jalopuita kasvavista kohdista.	Vantaanjoen laakson rinne Veräjämäen kaakkoispuolella (49/90)	

Nro	LutU-tyyppi	LutU-luokka	Pinta-ala ha	Yleiskuvaus	Puusto, pensaskerros, lahopuusto	Kenttäkerrosta luonnehtivat lajit	Uhanalaiset ja huomionarvoiset	Vieraslajit	Luonnon-tila	Edustavuus	Kuluneisuus	Hoitotoimet	Kasvillisuus-kohte	Muuta
34	Kosteat keskivanteiset lehdot	NT	0,22	Rinteen tyvellä oleva, ulkoilutiehen rajautuva lehtokuvio.	Puustona on kookkaita harmaaleppiä sekä pihlajaa, raitaa, kuusta, haapaa ja vaahteraa.	Mesiangervo, ojakelukka, rönsyleinikki, lehtotähtimö, käenkaali, lehtokorte, hiirenporras, metsäkorte, korpikaisla, ruokohelvi, lehtopalsami, ranta-alpi.			2	2	1		Vantaanjoen laakson rinne Veräjämäen kaakkoispuolella (49/90)	Rajaukseen sisältyy rinteen tuoretta keskivanteista lehtoa (VU). Esiintymä on pienialainen, joten sitä ei rajattu omaksi kuvioksi. Valtaapuustona on kookkaita kuusia ja mäntyjä, alikasvoksena vaahteraa, haapaa, pihlajaa ja tuomea. Muuta lajistoa ovat lehtokuusama, lehtokorte, käenkaali, hiirenporras ja koiranvehniö.
35	Kalliometsät	NT	0,08	Pieni avokallio ja sitä ympäröivä kalliometsä.	Puustona joitakin varttu-neita mäntyjä sekä nuorta haapaa, pihlajaa, vaahteraa ja mäntyä.	Mustikka, sananjalka, kielo, metsälauha, kivikkoalvejuuri, kangasmaitikka, puolukka, mäkitervakko, isomaksaruoho, kalliokielo.			2	3	2			
36			0,23	Metsittynyt entinen niitty. Eteläpäässä vielä jäljellä pieni avoin laikku.	Puustona varttunutta koivua, haapaa ja raitaa, alikasvoksena kuusta, vaahteraa ja pihlajaa.	Kyläkellukka, maitohorsma, lehtonurmikka, syyläjuuri, koiranheinä.			4	4	2			Kuvion läpi menee ulkoilutie.
37	Kosteat runsavanteiset lehdot	VU	1,17	Jokivarren kuvio, joka on ollut aikoinaan maatalouskäytössä; vanhoja ojalintoja on edelleen näkyvissä. Kasvillisuus on osin kulttuurivaikutteista käenkaali-mesiangervo-tyyppiä.	Puustona koivua, raitaa, harmaaleppää, tuomea, pihlajaa, kiiltopajua, vaahteraa ja haapaa. Lisäksi vuorijalavaa, järeä poppeli ja kaksi isoa salavaa. Pensaslajeja punaherukka, taikinamarja ja koiranheisi. Lehtilahopuustoa runsaasti.	Mesiangervo, ojakelukka, hiirenporras, käenkaali, lehtopalsami, nokkonen, punakoiso, metsälvejuuri, lehtotähtimö.	Kastanjakääpä (VU), vuorijalava (ei alkuperäinen).	Jättipalsami, rikkapalsami.	3	2	1			

Nro	LutU-tyyppi	LutU-luokka	Pinta-ala ha	Yleiskuvaus	Puusto, pensaskerros, lahoppuusto	Kenttäkerrosta luonnehtivat lajit	Uhanalaiset ja huomionarvoiset	Vieraslajit	Luonnon-tila	Edustavuus	Kuluneisuus	Hoitotoimet	Kasvillisuuskohte	Muuta
38	Varttuneet havupuuvallattaiset tuoreet kankaat		0,80	Sekapuustoinen kuvio kallioalueiden välissä. Kasvillisuus tuoretta kangasta.	Eri-ikäistä mäntyä, varttunutta kuusta, koivua ja haapaa. Alikasvoksena lisäksi pihlajaa.	Mustikka, sananjalka, kielo, maitohorsma, metsälauha, metsätähti, kevätpiippo.	Sitkaskääpä (VU)		2	3	2			
39	Varttuneet havupuuvallattaiset lehtomaiset kankaat	NT	1,03	Ulkoilutiehen rajoittuva rinne-metsä.	Varttuneita mäntyä ja kuusia, alikasvoksena mm. haapaa, koivua, pihlajaa ja vaahteraa. Pensaslajistossa koiranheisi, vadelma ja taikinamarja. Lahoppuustoa on jonkin verran.	Kielo, metsäkorte, käenkaali, lillukka, mustikka, nuokkuhelmi, sananjalka.			2	2	2			
40			0,24	Avokallio.	Pari mäntyä, nuoria kuivuuuden riuduttamia pihlajia ja koivuja.	Ahosuolaheinä, tuokusimake, kalliokieli.			2	3	2			
41	Kalliometsät	NT	0,23	Puoliavoin kallio-alue ja kalliometsää. Lisäksi pienialaisesti tuoretta kangasta.	Varttunutta mäntyä, alikasvoksena lähinnä pihlajaa.	Isomaksaruoho, tuokusimake, rohtotädyke, metsälauha, kangasmaitikka, mäkitervakko, kalliokieli, kieli, mustikka.			3	3	2			
42	Tuoreet keskivinteiset lehdot		0,21	Kulttuurivaikutteinen, entiselle maatalousmaalle kehittynyt lehtokuvio. Aluskasvillisuus on valon vähäisyyden vuoksi niukkaa.	Puustona varttunutta haapaa, raitaa ja koivua; tiheänä alikasvoksena vaahteraa, pihlajaa, tuomea ja vähän kuusta. Pensaskerroksessa punaherukka ja vadelma.	Nokkonen, kyläkel-lukka, metsäorvokki, metsäkorte, ahomansikka, rönsyleinikki.			3	4	1			
43			0,06	Metsittyvä niittykuvio.	Niityn reunalla kasvaa varttuneita koivuja harvakseltaan.	Ahdekaunokki, nurminata, voihenputki, punanata, särmäkuisma, nurmirölli, pelto-ohdake.			4	4	1			





## Helsinki

Kaupunkiympäristön toimiala huolehtii Helsingin kaupunkiympäristön suunnittelusta, rakentamisesta ja ylläpidosta, rakennusvalvonnasta sekä ympäristöön liittyvistä palveluista.