



Helsinki

# Stoan ja Puhoksen alueen suunnitteluperiaatteet

## Lähtötietoja

Kylk 11.5.2021

# Luettelo asiantuntijoista

## Helsingin kaupunki

### Kaupunkiympäristön toimiala

Mikko Näveri, johtava arkkitehti (hankkeen valmistelija, asemakaavoitus)  
Anri Linden, yksikön päällikkö (asemakaavoitus)  
Jussi Jääskä, liikenneinsinööri (liikennesuunnittelu)  
Johanna Iivonen, tiimipäällikkö (liikennesuunnittelu)  
Elise Lohman, maisema-arkkitehti (kaupunkitila- ja maisemasuunnittelu)  
Heikki Takainen, suunnitteluinsinööri (kaupunkitila- ja maisemasuunnittelu)  
Karri Kyllästinen, diplomi-insinööri (teknillistaloudellinen suunnittelu)  
Sakari Mentu, arkkitehti (rakennussuojelu)  
Ilkka Aaltonen, tiimipäällikkö (tonttipalvelut, kiinteistöjen kehittäminen)

### Kaupunginkanslia

Ritva Tanner, projektinjohtaja (aluerakentaminen)

## Viitesuunnittelu

### Arkkitehtitoimisto K2S Oy

Mikko Summanen  
Niko Sirola  
Kimmo Lintula  
Matias Manninen  
Matti Wäre  
Iiro Virta

### Playa Arkkitehdit Oy

Tuukka Vuori  
Veikko Ojanlatva  
Aino Sofia Hakulinen  
Jens Regårdh

### Nomaji maisema-arkkitehdit Oy

Mari Ariluoma

### Ramboll Finland Oy

Elina Kalliala, maisemasuunnittelu ja kestävä kehitys  
Anni Orkoneva, hulevesisuunnittelu  
Mika Kovanen, energia ja kestävä kehitys  
Tommi Eskelinen, liikennesuunnittelu  
Topi Jormalainen, liikennesuunnittelu

## Kuvalähteet:

Ilmakuvat sivulla 1 (kansi), 18 ja 20: Tietoa Finland Oy  
Sivu 22: Kilpailuehdotus Itis Sitin tekijänoikeuden haltijat  
Muut kuvat: Helsingin kaupunki tai Helsingin kaupunginmuseo

# Johdanto

Tähän vihkoon on koottu lähtötietoja Stoa ja Puhoksen alueen suunnitteluperiaatteiden ja taustatiedoksi ja päätöksenteon tueksi. Lähtötiedoissa kuvataan alueen historiaa ja nykytilannetta. Viimeisen luvun lähtötiedoissa muodostaa tiivistelmä marraskuussa 2020 ratkaistusta ”Itä-Helsingin keskusta” -ideakilpailusta, jonka lopputuloksen pohjalta suunnitteluperiaatteita on ryhdytty laatimaan.



Stoa ja Stoa aukio.



Puhos ja Puhoksen etuaukiota kiertävä katos.

# Sijainti ja saavutettavuus

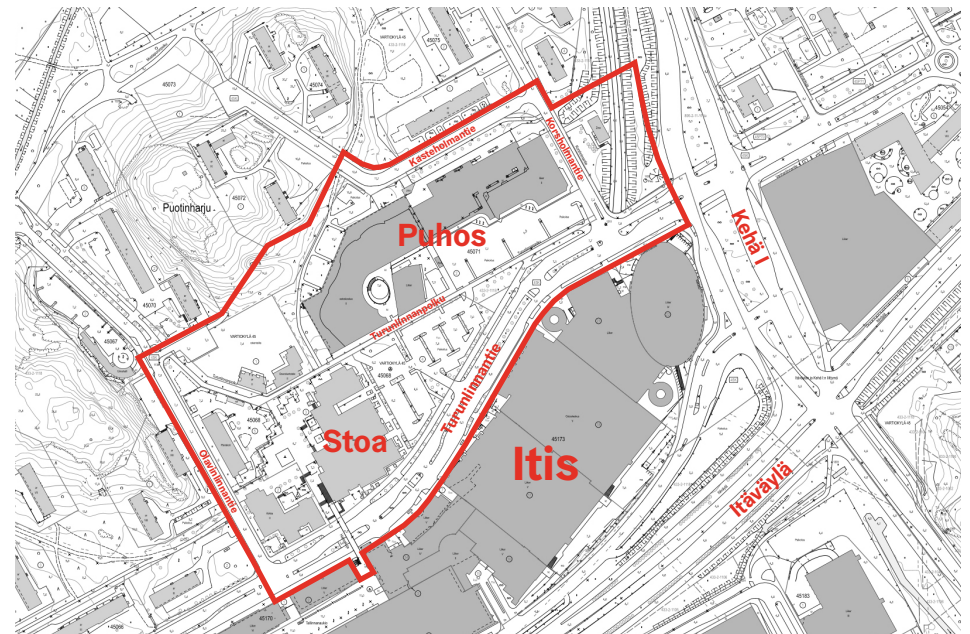
Suunnittelualue sijaitsee Itäkeskuksen Puotinharjun puoleisella keskusta-alueella. Alueen saavutettavuus on erinomainen niin joukkoliikenteen välineillä (Itäkeskuksen metroasema ja linja-autoterminaalit) kuin henkilöautoilla (Itäväylä ja Kehä I/Meripellontie). Vuonna 2024 Itäkeskuksesta kohti länttä liikennöinnin aloitettava Jokeri-pikaratikka parantaa entisestään saavutettavuutta ja korostaa Itäkeskuksen asemaa itäisen Helsingin toiminnallisena keskipisteenä. Pääväylät Itäväylä ja Kehä I-Meripellontie heikentävät jalankulun ja pyöräilyn saavutettavuutta viereisiltä alueilta.



Opaskartta.

# Suunnittelualue

Suunnittelualueen laajuus on noin 10 hehtaaria. Alueeseen kuuluu Stoa aukion ympärille ryhmittyneet tontit, ostoskeskus Puhoksen tontti, Stoa ja Puhoksen välissä oleva pysäköintialue, pieni pala nykyistä viheraluetta Puhoksen luoteispuolella, Turunlinnantie välillä Olavinlinnantie–Kehä I ja lähinnä metroradan käytössä oleva alue Korsholmantien ja Kehä I:n välissä. Alue muodostaa kaupunkikuvallisen ja toiminnallisen kokonaisuuden kovin kirjavalta näyttävästä nykytilanteesta huolimatta. Suunnittelun ja vaikutusten arvioinnin tarkastelualue ulottuu luonnollisesti laajemmalle alueelle.



Suunnittelualueen rajaus.

# Historia

## 1946-1960: Suuri alueliitos ja lähiöiden suunnittelua

Helsingin suuri alueliitos toteutui sotavuosien jälkeen vuonna 1946. Laajoja alueita Helsingin maalaiskuntaa ja pieniä itsenäisiä kuntia kuten Kulosaari liitettiin valtiollisella päätöksellä Helsinkiin. Liitoksen seurauksena Helsinki sai yli 50 000 uutta asukasta ja kaupungin pinta-ala viisinkertaistui. Samaan aikaan muuttoliike maalta kaupunkiin jatkui, sodan aiheuttamia tuhoja oli korjattava ja rintamamielisiä ja sotaleskiä asutettava.

Kaupungin nopeasta kasvusta seurannutta asutuspulaa lievittämään kaavoitettiin uusille alueille kerrostaloalueita, joita kutsuttiin professori Otto I. Meurmanin keksimällä uudissanalla "lähiö". Lähiöiden suunnittelun keskeinen periaate oli uusien kaupunginosien sijoittaminen erilleen olemassa olevasta kaupunkirakenteesta siten, että niiden välille jäi luonnontilaiseksi jätetty alue. Uusien kaupunginosien tuli Meurmanin mukaan olla 2 000 – 10 000 asukkaan suuruisia ja omavaraisia kaupan ja palveluiden suhteen.

Itäisessä Helsingissä lähiöiden suunnittelu keskittyi ensivaiheessa Porvoontien (nyk. Itäväylä) suuntaiseksi ja nykyisen Itäkeskuksen kohdalla haarautuvaksi suunnittelun esikaupunkiradan varrelle. Suunnitelmat esikaupunkieihin liikennöivistä pikaraitioteistä päivittyvät myöhemmin metrokseksi. Metrotoimikunta perustettiin jo vuonna 1959, mutta rakentamispäätöstä ja metron valmistumista saatiin odottaa vielä pitkään.



Suunnittelualue ennen lähiörakentamisen alkua. Nykytilanteeseen tästä maaseutuvaiheen historiasta ovat selvinneet lähinnä Porvoontien eli nykyisen Itäväylän linjaus ja suunnittelun alueen länsi- ja pohjoispuolella oleva kallioinen kukkulamuodostelma.



Ote asemakaavan luonnoksesta vuodelta 1960. Suunnitteluperiaatteiden aluerajaus lisätty kuvaan punaisella viivalla.

## 1960-luku: Puotinharjun alue ja Puhoksen ensimmäinen vaihe rakennetaan

Puotinharjun alueen kaavasuunnittelusta vastasi arkkitehti Pentti Ahola Helsingin kaupungin asemakaavaosaston toimeksiannosta. Ensimmäinen asemakaava valmistui vuonna 1961. Tässä vaiheessa alue oli vielä nimellisesti osa Puotilaa. Puotinharju vakiintui käyttöön ja alueen viralliseksi nimeksi myöhemmin 1960-luvun aikana.

Puotinharjun kerrostaloalue toteutettiin lähes kauttaaltaan jo 1960-luvun ensimmäisen puoliskon aikana. Noin viiden vuoden aikana uusia asuntoja syntyi yli 15 000 asukkaalle (nytemmin asukasmäärä on pienentynyt väestörakenteen muututtua). Alueen asemakaava ja sinne toteutuneet, maastoon sijoitettuja kompassin neuloja muistuttavat, julkisivuiltaan linjakkaan pelkistetyt rakennukset edustavat aikansa tyylipuhdasta modernismia. Ajanmukaisia ratkaisuja olivat myös eri liikennemuotojen voimakas erottelu toisistaan sekä kaupallisten ja julkisten palveluiden keskittäminen omiin rakennuksiinsa ja erilleen asuintonteista. Puotinharjun kaavasuunnittelijan, Pentti Aholan tuotannossa erityisesti Le Corbusier –vaikutteet olivat yleisesti vahvoja, ja niitä sekä muita ns. CIAM-ihanteiden mukaisen kaupunkisuunnittelun ja arkkitehtuurin tunnusmerkkejä voi vaivatta havaita Puotinharjun alueelta, joka on säilynyt monin paikoin muuttamattomana.

Asemakaavaan merkitystä ostoskeskuksen suunnittelusta järjestettiin vuonna 1962 kutsukilpailu, jonka voittajaksi valittiin arkkitehti Erkki Karvisen ehdotus. Kilpailun tehtävänannon mukaisesti ostoskeskus suunniteltiin toteuttavaksi vaiheittain. Ensimmäinen vaihe, eli viuhkan muotoisena A-osana nytemmin tunnettu rakennusosa, avattiin asiakkaiden käyttöön helmikuussa 1965. Puotinharjun Puhos oli valmistuessaan maan suurin

1960-luvun loppuun mennessä Puotinharjun lähion asuinrakentaminen oli käytännössä jo saatu päätökseen. Suunnittelusta ”itäisten alueiden suurkeskuksesta” oli valmistunut ostoskeskus Puhos. Aukea tila Puhoksen tontin itäpuolella oli varautumista myöhempiin laajennuksiin. Metron suunnittelu oli tässä vaiheessa jo käynnissä.



Ilmakuva Puotinharjun Puhosesta. Ajankohta todennäköisesti valmistumisvuosi 1965.

ostoskeskus, vaikka pystyssä oli vasta noin 5 800 neliömetrin laajuinen ensimmäinen vaihe kaikkiaan noin 20 000 m<sup>2</sup> kokoiseksi suunnitellusta keskuksesta

### 1970-luku: Itäkeskuksesta aluekeskus

Helsingin kaupunginvaltuuston vuonna 1969 tekemä päätös metron rakentamisesta vaikutti merkittäväällä tavalla koko Itä-Helsingin kehitykseen ja tulevien suunnitelmien periaatteisiin. Uusiin suunnitteluperiaatteisiin vaikuttivat myös lähiörakentamisen ensimmäisten vaiheiden tuloksia kohtaan esitetty kritiikki. Uusien esikaupunkikeskusten oli tarkoitus vähentää työpaikkojen ja palveluiden yksipuolista sijoittumista ja keskustahäkkien liikenteen ruuhkautumista.

Puotinharjun ja Puotilan välimaastoon sijoituvasta alueesta suunniteltiin itäisen Helsingin yli 100 000 asukkaalle aluekeskus, Itäkeskus. Aluekeskuksen sijainnista päätettiin vuonna 1972. Aluetta koskeva yleissuunnitelma hyväksyttiin vuonna 1974 ensimmäisen asteen yleiskaavana. Asemakaavoja laadittiin nopeaan tahtiin seuranneina vuosina.

Tässä vaiheessa suunnittelun ja rakentamisen painopiste siirtyi Puotinharjun ulkopuolelle Turunlinnantien ja Itäväylän eteläpuolisille alueille. Poikkeuksen muodosti nykyisen Stoan aukion ympäristö, joka pientä päiväkotia lukuun ottamatta oli edelleen rakentamatonta aluetta. Puhoksen vierestä puuttuivat sinne kaavaillut julkiset rakennukset ja pysäköintialue. Vuosien 1976 ja 1977 aikana järjestettiin yleinen arkkitehtikilpailu Itäkeskuksen monitoimitalon ja seurakuntakeskuksen suunnittelusta. Voittoisan ehdotuksen laativat arkkitehdit Björn Krogius ja Veli-Pekka Tuominen. Lopputuloksen pohjalta alueelle laadittiin asemakaavaan muutos.



Puhoksen sisäpiha  
1960-luvun lopulla.



Ote Itäkeskuksen yleiskaavan havainnekuvasta vuodelta 1973. Tässä vaiheessa nykyisen Stoan ja sen pysäköintialueen alueelle suunniteltiin toimistotaloja. Jalankulkun oli tarkoitus toteutua Puhoksen toisen kerroksen terasseihin liittyvinä siltojen verkostona.

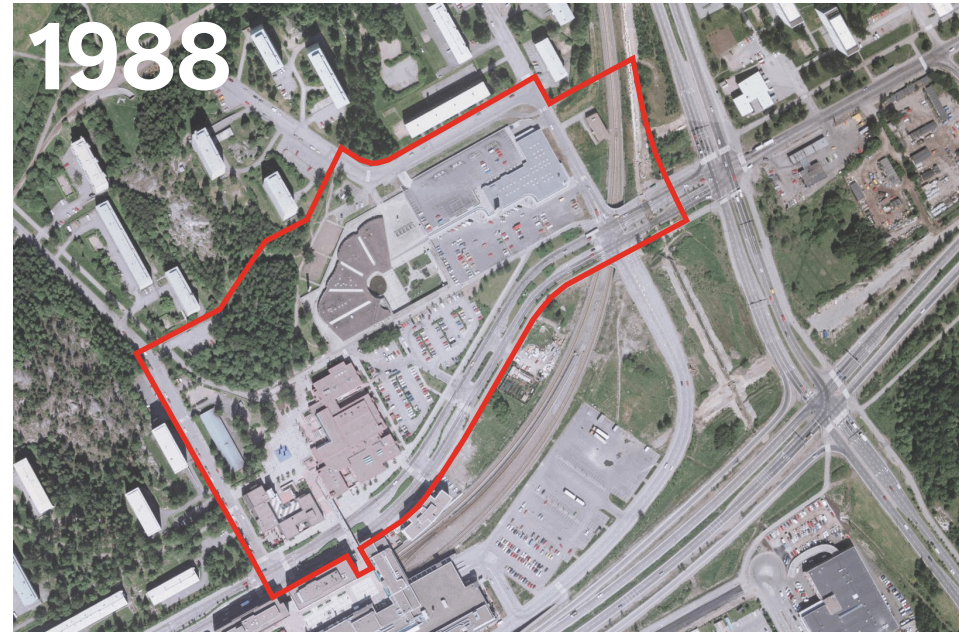
## 1980- ja 1990-luvut: Stoa ja Matteuksen kirkko rakennetaan, Itäkeskuksesta kulutuskeskus

Maailman pohjoisin metrojärjestelmä avattiin liikenteelle vuonna 1982. Suomessa uutta kaupan tyyppiä, automarketteja edustava K-Citymarket oli valmistunut Itävyölän eteläpuolelle vuonna 1977, mutta Itäkeskuksen keskustakortteleiden rakentaminen pääsi toden teolla vauhtiin vasta metron valmistuttua. Metroasemaan linkittyvän kauppakeskuksen ensimmäinen rakennusosa valmistui 1984. Samana vuonna avautuivat myös mm. kirjaston ja esittävän taiteen tiloja sisältävä monitoimitalo eli nykyinen kulttuurikeskus Stoa ja luterilaisen seurakunnan kirkko seurakuntatiloineen.

Hengen ja sivistyksen ravintoa tarjoilevat rakennukset ja viereiselle kulttuurikeskukselle myöhemmin nimensä antaneella veistoksella viimeistelty aukio, jonka laidalle julkiset toiminnot sommiteltiin, oli epäilemättä tarkoitus muodostua lähiympäristönsä ja ehkä koko itäisen Helsingin symboliseksi keskuksiksi. Seuraavina vuosina alueen kollektiivinen keskipiste kuitenkin pirstaloitui alati laajenevien kaupallisten rakennuskompleksien puolijulkiselle käytävälle. Samalla, kun kauppakeskus Itäkeskstä (alkuperäiseltä nimeltään Itäkeskus) kasvoi 1990-luvun aikana pohjoismaiden suurin lajissaan ja jopa kilpailija Helsingin keskustan kaupalliselle tarjonnalle, tien toisella puolella Stoa aukion laidalle kyyristyneet julkiset rakennukset tuntuivat kuin kutistuneen.

Ostoskeskus Puhoksen toinen ja kolmas rakennusvaihe valmistuivat viimein vuosien 1987 ja 1990 aikana viereisen kauppakeskusjätin rakentamisen vanavedessä, mutta sijaintinsa ja rakennustyyppinsä puolesta sivuraiteen varrelle.

1980-luvun alkupuolella valmistui kauan odotettu julkisten palveluiden keskittymä kulttuurikeskus Stoa ja Matteuksen kirkon muodossa. Puhoksen nykyinen B-osa oli juuri valmistunut. Turunlinnantien eteläpuolella pilkottaa samaan aikaan valmistunut Itäkeskuksen kauppakeskuksen ensimmäinen rakennusosa ja metrorata, jonka päälle kauppakeskus myöhemmin laajeni.



Itäkeskuksen monitoimitalon eli nykyisen Stoa:n aula 1980-luvulla



## 2000-luku: Vähemmän rakentamista, enemmän etnistä ja kulttuurista kirjavautumista

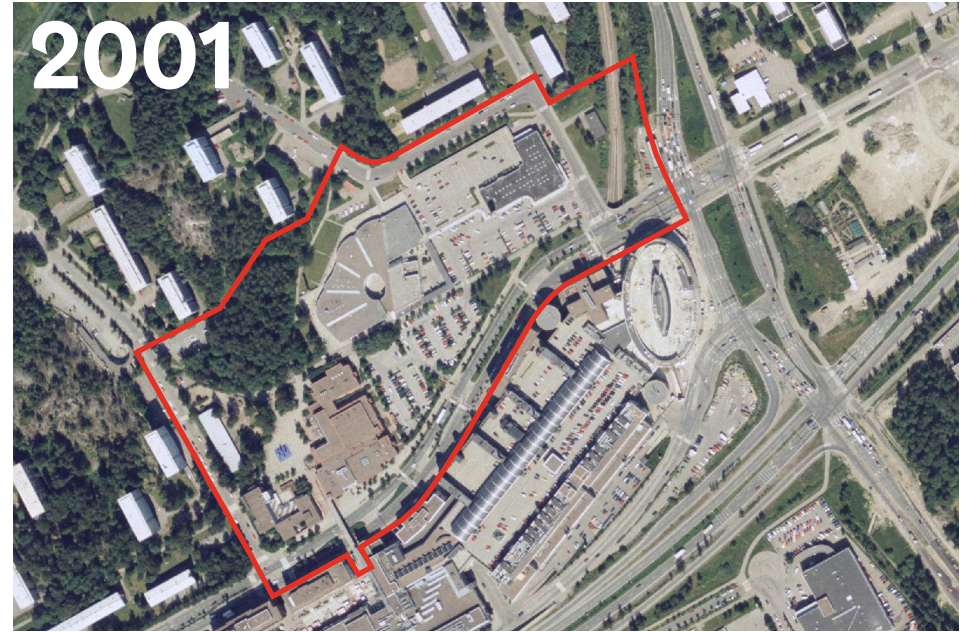
Viimeisen parin vuosikymmenen aikana Stoaan ja Puhoksen alueella ja oikeastaan koko Itäkeskuksen alueella huomattavimmat muutokset eivät ole koskeneet rakennettua ympäristöä vaan alueen väestöä ja asiakaskuntaa. 2000-luvulla kiihtyneen maahanmuuton virrat ovat Helsingissä suuntautuneet mm. metron varrelle, jonka seurauksena Itäkeskuksen alueella väestöstä on tällä hetkellä syntyperältään suomalaisia 70 %, mutta alle 16-vuotiaista lapsista jo hieman yli puolet ovat ulkomaalaistaustaisia.

Samaan aikaan ostoskeskus Puhoksen profiili isompien kilpailijoiden varjossa on muuttunut. Siinä missä Itis, Easton ja Prisma ovat suuryritysten omistamia liikekeskuksia, joiden tärkeimmät vuokralaiset ovat päivittäistavarakaupan jättiläisiä ja ketjuliikkeitä, Puhoksen omistajakunta on kirjava ja pirstaloitunut ja vuokralaisten joukossa on tällä hetkellä huomattavan paljon maahanmuuttajataustaisia yrittäjiä ja muita toimijoita kuten islamilainen yhdyskunta. Maahanmuuttajataustaisten yrittäjien ja muiden rakennuksessa toimivien vuokralaisten tarjoamien palveluiden ansiosta Puhoksesta on kehittynyt 2000-luvun aikana vilkas monikulttuurinen asiointi- ja kohtaamispaikka. Varjopuolena voidaan havaita rakennuksen heikko kunto, kun investoinnit ovat vaihtuneet säästötoimenpiteisiin.

Puhoksen vieressä oleva rakentamaton tontti kaavoitettiin vuonna 2005 ortodoksisen Pyhän Nikolauksen seurakunnan kirkkoa ja muita tiloja varten. Rakennustyöt aloitettiin viimein vuonna 2012, mutta työt ovat sittemmin jääneet kesken.

Kaupunkikuvallisena valopilkuna alueen viimeisimpien vuosien ja vuosikymmenien yleisen rapistumisen keskellä tällä hetkellä tuikkii Stoaan aukio, jonka peruskorjaus valmistui vuonna 2019.

Vuosituhanen vaihtuessa rakennettu ympäristö suunnittelualueella ja sen välittömässä läheisyydessä vastaa vain pieniä muutoksia lukuun ottamatta nykytilannetta. Puhoksen C-osa valmistui vuonna 1990 hävittäen alkuperäisen, ympäristöön avautuvan puutarhamaisen sisäpihan. Kauppakeskus Itäkeskus (vuodesta 2012 lähtien Itis) oli tässä vaiheessa saavuttanut nykyisen laajuutensa.

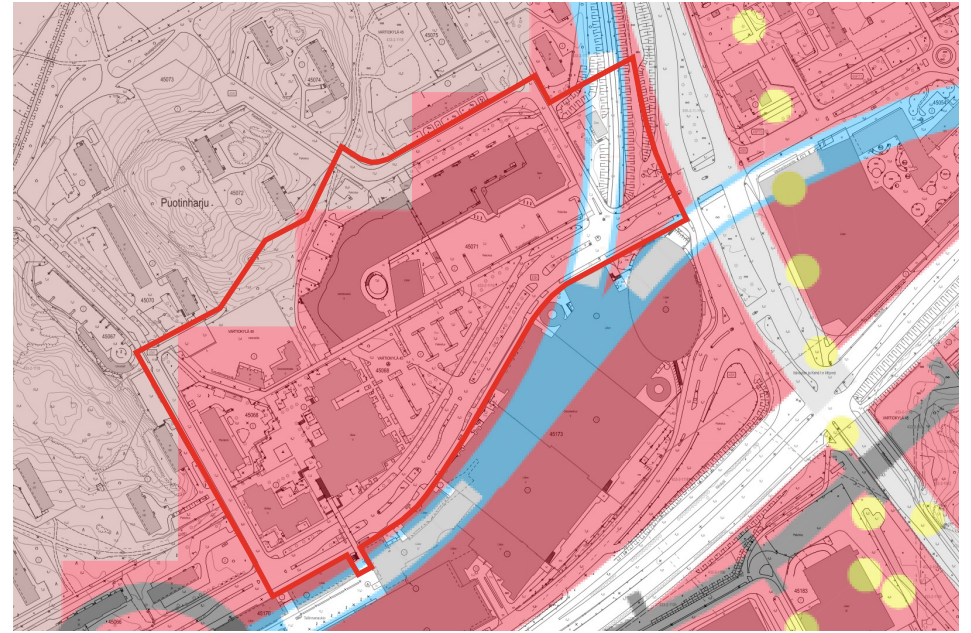


Luonnos ortodoksis seurakunnan kirkosta vuodelta 2005.

# Yleiskaava

Voimassa olevassa yleiskaavassa suunnittelualaue on käytännössä kauttaaltaan liike- ja palvelukeskusta-alue C1. Yleiskaavamääräysten mukaan liike- ja palvelukeskusta-alueita kehitetään toiminnallisesti sekoittuneena kaupan ja julkisten palvelujen, toimitilojen, hallinnon, asumisen, puistojen, virkistys- ja liikuntapalvelujen sekä kaupunkikulttuurin alueena. Rakennusten maantasokerrokset ja kadulle avautuvat tilat on osoitettava pääsääntöisesti liiketilaksi. Alue on kävelypainotteinen. Alue erottuu ympäristöstään tehokkaampana ja toiminnallisesti monipuolisempänä.

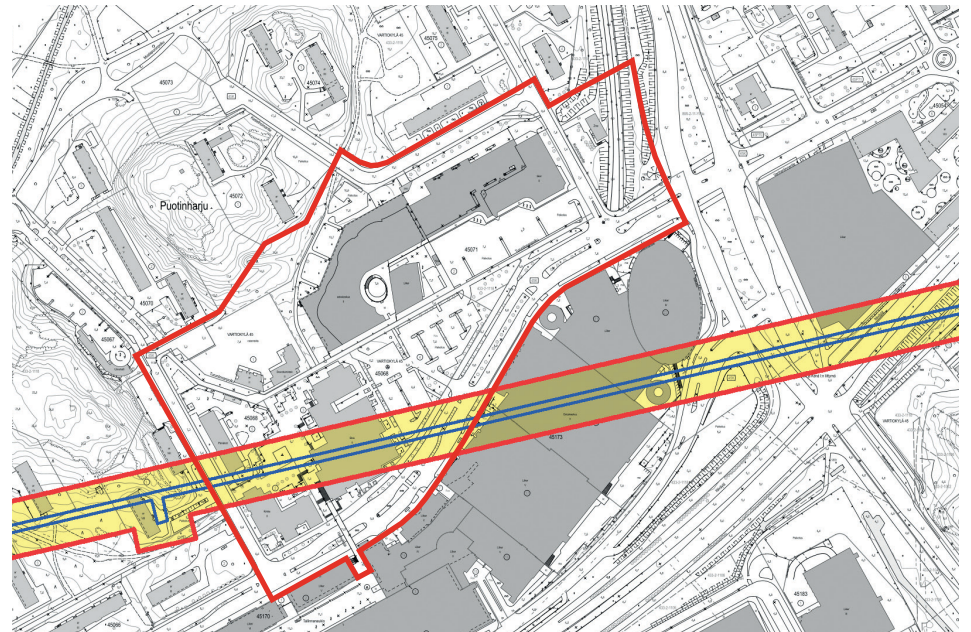
Ote yleiskaavasta 2016.  
Nykytilanteen kantakartta  
taustalla.



# Maanalainen yleiskaava

Vuonna 2017 on aloitettu uuden maanalaisen yleiskaavan valmistelu, joka tulee tukemaan valmistunutta Helsingin uutta yleiskaavaa sekä kaupungin strategiaa. Maanalaisen yleiskaavan luonnoksessa suunnittelualueen kohdalle on merkitty varaus mahdolliselle energiatunnelille. Tunnelivaraus rajoittaa jonkin verran maanlämpökaivojen sijoittamista alueelle.

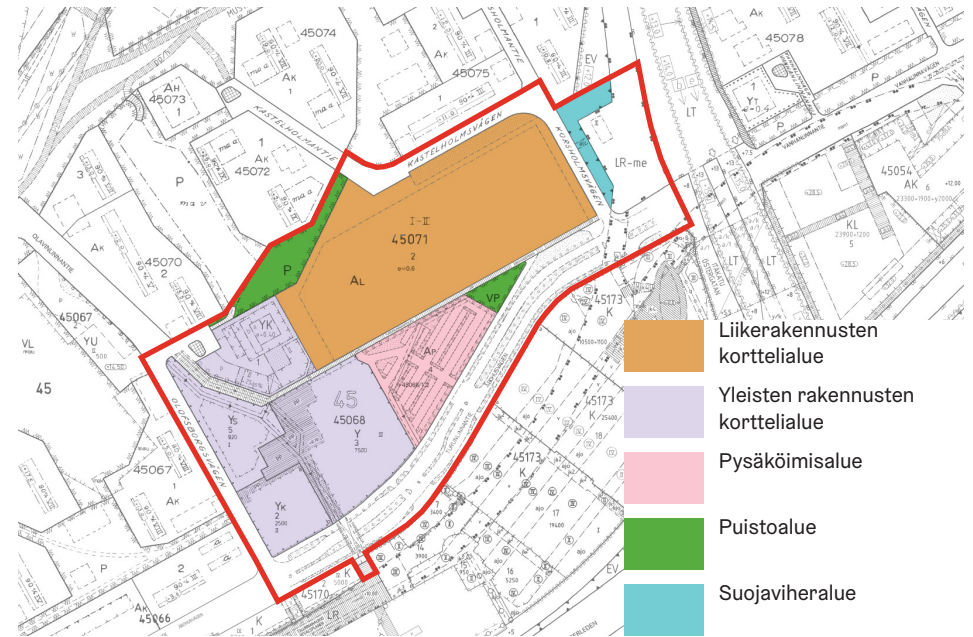
Maanalaisen yleiskaavan  
luonnokseen merkitty  
energiatunneli ja sen varoalue  
suunnittelualueen kohdalla.  
Tunnelin katto korossa -25...-35.



# Asemakaavat

Alueella on voimassa asemakaavoja vuosilta 1961 (Puotinharjun alueen ensimmäinen kaava), 1963, 1966, 1979 (kaava Stoa ja Matteuksen kirkkoa varten), 1982, 1998 ja 2006 (kaava ortodoksikirkkoa varten). Alueella on rakennusoikeutta yhteensä noin 30 000 k-m<sup>2</sup>. Toteutuneen kerrosalan määrä on tätä suurempi, noin 35 000 k-m<sup>2</sup>. Korttelitehokkuus on noin  $e=0.6$ , mitä nykyään voidaan pitää hyvin alhaisena keskusta-alueelle.

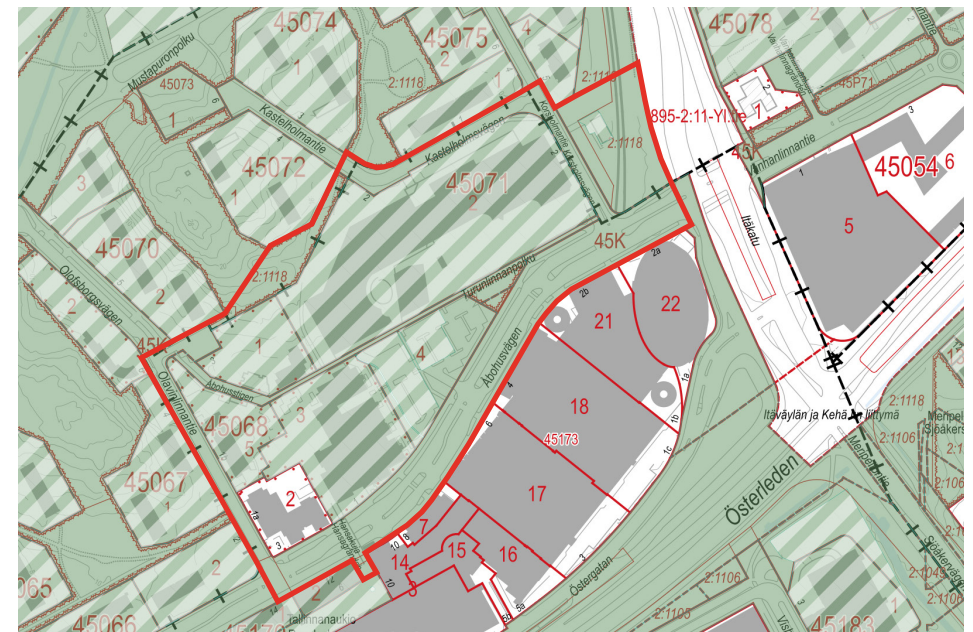
Voimassa olevien asemakaavojen yhdistelmä.



# Maanomistus

Suunnittelualue on luterilaisen kirkon tonttia lukuun ottamatta kaupungin omistuksessa. Viereisessä kartassa raidoituksella merkityt maa-alueet kaupunki on vuokrannut, joko sisäisesti (kuten Stoa) tai yksityiselle taholle (kuten Puhos). Suunnittelualueen viereinen Kehä I:n tiealue on valtion omistuksessa.

Maanomistuskartta (nykytilanne).



# Maisema

Suunnittelualue sijoittuu Mustapuron valuma-alueelle, Mustapuron laaksoaluetta rajaavien kukkuloiden kaakkoispuolelle. Alueen aiempi alava ja avoin peltomaisema on 1960-1990 välillä tiivistynyt keskustamaiseksi ympäristöksi, eikä luonnon- tai agraarimaiseman piirteitä ole enää jäljellä. Vaikka metsäiset kukkulat hahmottuvat maisematilassa etäisesti, rajaavat ne suunnittelualueen selkeästi Mustapurolaaksosta ja sillä sijaitsevasta 1970-luvun virkistysalueesta.

Alueella on yksi asemakaavoitettu viheralue, Turunlinnantien puistikko, Puhoksen ostoskeskuksen kaakkoiskulmassa. Lisäksi Olavinlinnanpuistikon kapea viheryhteys ulottuu Kajaaninlinnantieltä Olavinlinnantien eteläpäähän. Muuten alueen kasvillisuus perustuu katujen ja aukoiden puustutuksiin.

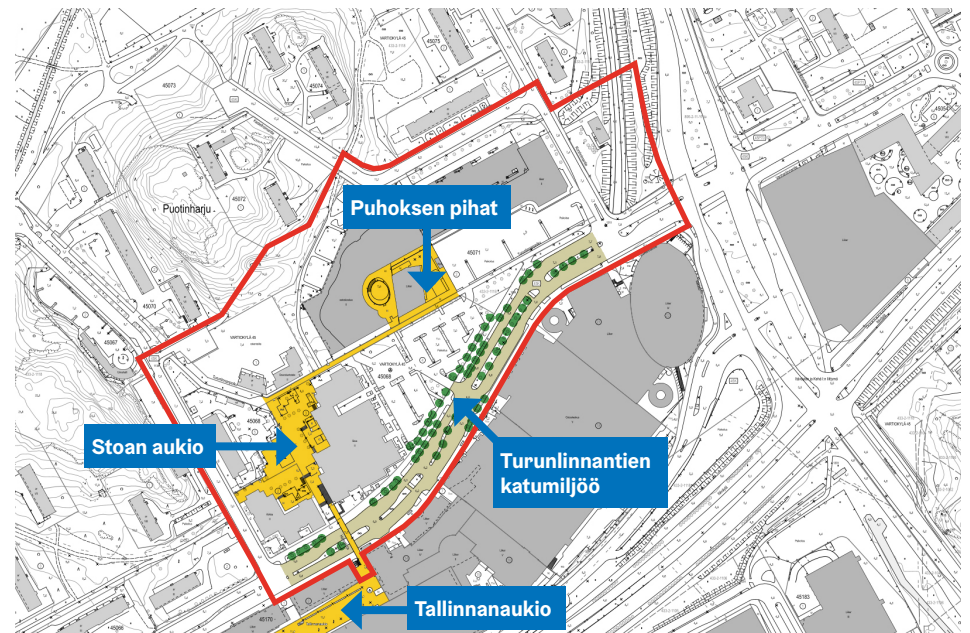
Ilmakuva alueelta (2019).



# Kaupunkitilat

Suunnittelualueen tärkeimmät erilliset kaupunkitilat ovat Stoan aukio, Puhoksen atriumpiha ja eteläpuoleisen Turunlinnantien katu ympäristö sekä Turunlinnantien puistikatuminen miljöö. Stoan aukio on osa kulttuurikeskus Stoan ja Matteuksen kirkon tontteja, mutta käytännössä julkinen aukiotila monipuoliseen kaupunkilaistoimintaan. Stoan aukio peruskorjattiin ja varusteltiin uudelleen vuonna 2019. Puhoksen atriumpihan roolia ja liittymistä Itäkeskuksen aukoiden sarjaan hämärtää vuonna 1990 valmistunut C-osa, joka sulki alun perin puoliavoimen atriumin ja hävitti pihan puutarhamaiset osat katoksen rajaamasta sisäpihasta. Alueen kadut ja sillat ovat merkittävä osa yhteistä, yhteen punovaa ja levittäytyvää kaupunkitilaa. Erityisesti Turunlinnantie ja Hansakuja välittävät kaupunkielämää metroaseman-Itäkeskus ja Stoan ja Puhoksen alueen välillä.

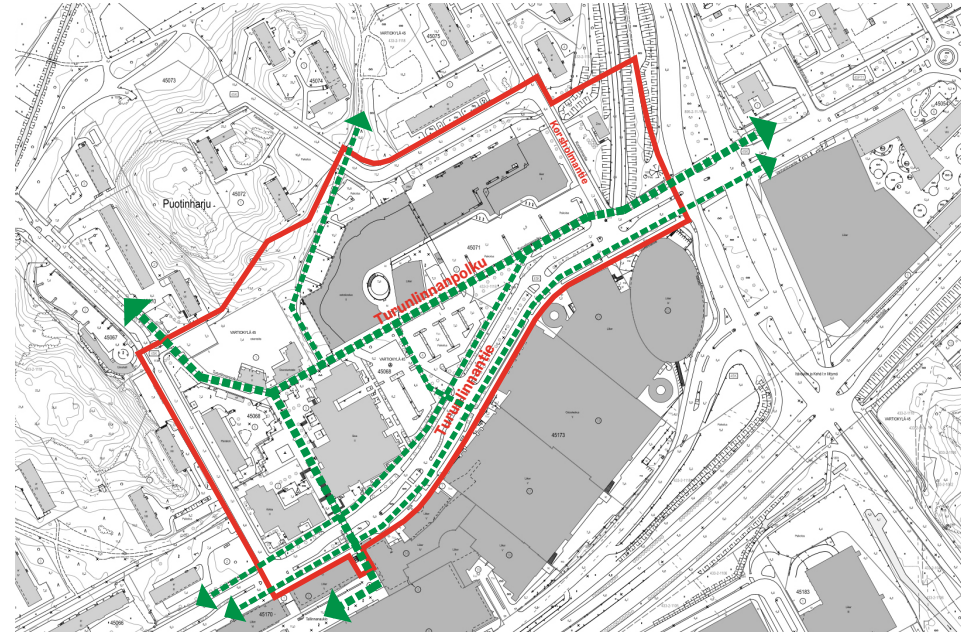
Tärkeimmät kaupunkitilat alueella (nykytilanne).



# Jalankulku

Tärkein jalankulun reitti alueella yhdistää Puhoksen etupihan, Stoa aukion ja Tallinnanaukio aukion toisiinsa. Julkisten kaupunkitilojen sarja jatkuu siltojen kautta Itäväylän yli Lyypekin aukiolle saakka. Vilkasta alueen sisäistä jalankulkua on myös Itiksen ja Puhoksen välillä. Pysäköintialueen läpi kulkeva reitti on epäviihtyisä ja osin turvaton. Turunlinnanpolun akseli liittää Stoa ja Puhoksen idässä Puotilan metroasemaan ja johdattaa lännessä kohti uimahallia ja kouluja. Puhoksen takaa kulkee varsin runsaassa käytössä oleva jalankulun oikoreitti, jonka varrella ympäristö on epäsiistiä ei-kenenkään-maata.

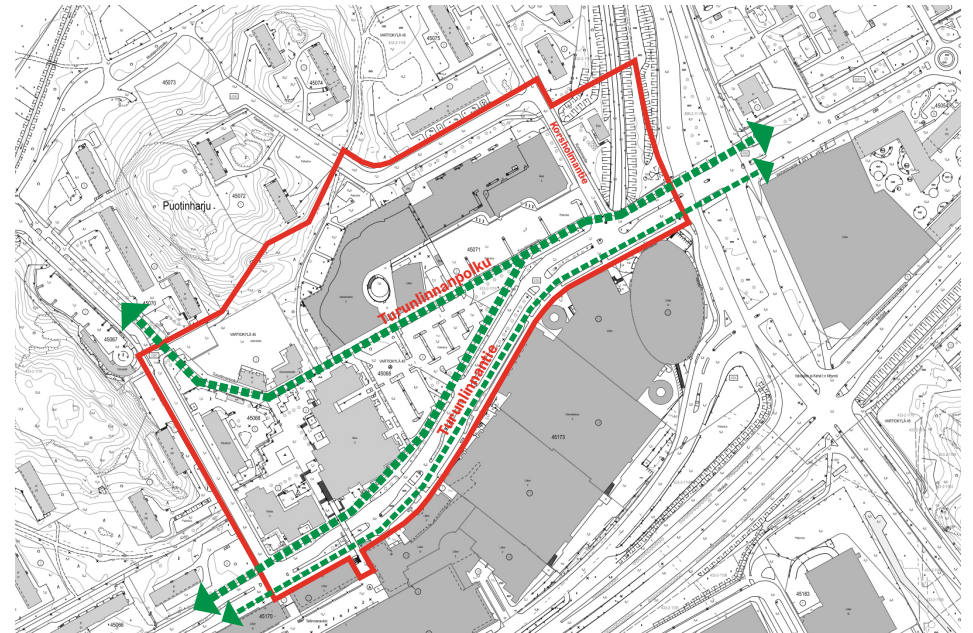
Jalankulun tärkeimmät reitit alueella (nykytilanne).



# Pyöräily

Turunlinnanpolku on jalankulun lisäksi osa pyöräiliikenteen verkostoa. Pyöräiliikenteen tavoiteverkosta pyöräily-yhteys on tosin poistettu. Molemmiin puolin Turunlinnantietä on erotellut 2-suuntaiset jalankulun ja pyöräilyn väylät. Korsholmantieltä puuttuu pyöräiliikenteen tavoiteverkon mukaiset järjestelyt 1-suuntaiset pyöräiliikennejärjestelyt. Kauppakeskus Itiksen sisäänkäynnin yhteydessä on kaupunkipyöräasema ja kaupparkeskus Itiksen pyöräparkki, jotka ovat pyöräilyn kannalta tärkeitä palveluita.

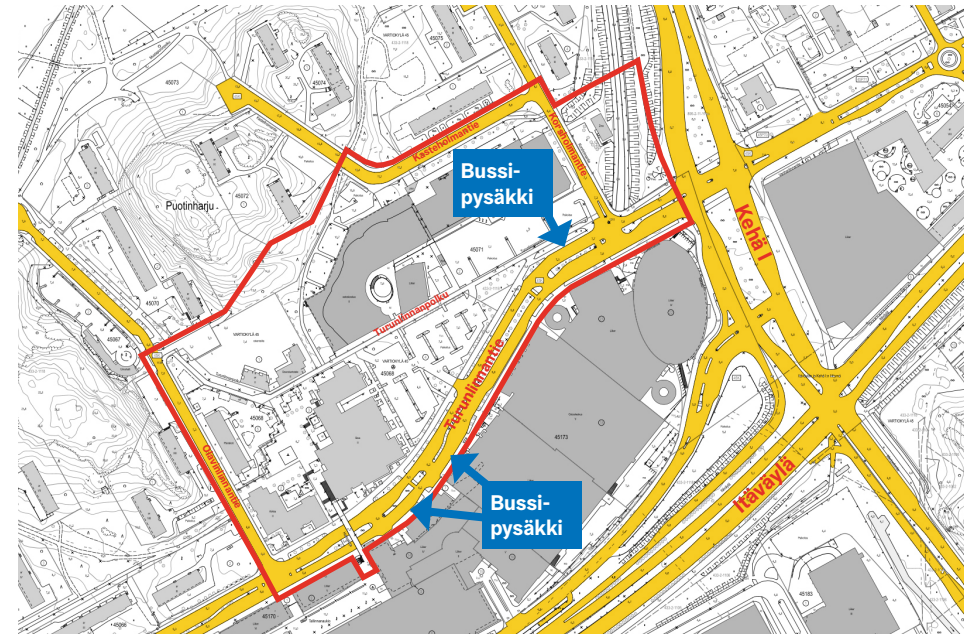
Pyöräilyn tärkeimmät reitit alueella (nykytilanne).



# Ajoneuvoliikenne

Turunlinnantie on verraten vilkkaasti liikennöity (keskimäärin 15600 ajoneuvoa/vrk) alueellinen kokoojaku, jonka läpi kulkee ja jossa pysähtyy toistakymmentä bussilinjaa. Turunlinnantie on Itäkeskuksen tärkein metroasemalle suuntautuvan bussiliikenteen reittikatu. Muut suunnittelualueen kadut ovat selvästi vähemmän liikennöityjä asuntokatuja. Uudessa yleiskaavassa on merkintä, jonka mukaan Turunlinnantie on osa mahdollista Itäkeskuksesta kohti itää suuntaavaa pikaraitiotietä tai linja-autoliikenteen runkoyhteyttä.

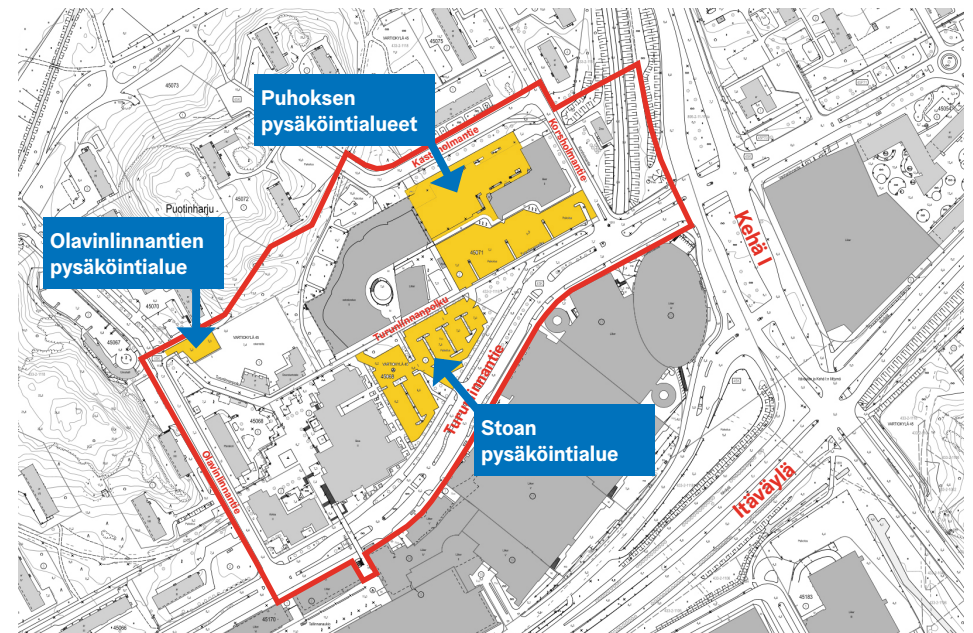
Ajoneuvoliikenteen alueet (nykytilanne).



# Pysäköinti

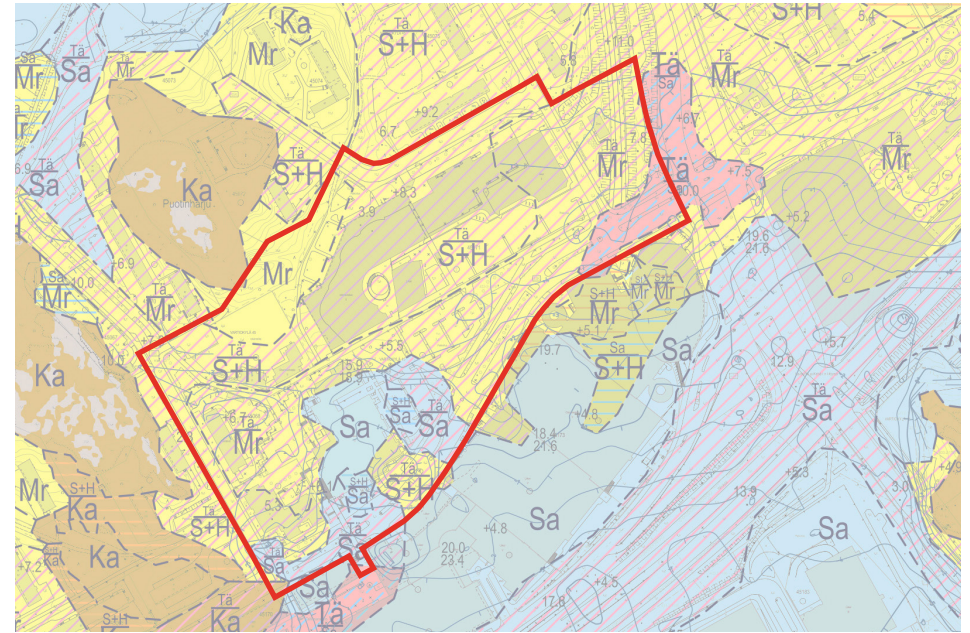
Turunlinnantien ja Turunlinnanpolun välissä on kaupungin hallinnoima pysäköintialue, jossa on yhteensä noin 150 pysäköintipaikkaa Stoan ja Matteuksen kirkon tarpeisiin. Käytännössä niitä voi käyttää kuka tahansa Itäkeskuksessa asioiva. Puhoksen tontilla on yli 250 autopaikkaa maantasokentällä ja B-osan katolla. Olavinlinnantien varrella on kaupungin valvoma noin 20 parkkiruodun parkkialue asiointipysäköintiin. Turunlinnantien eteläpuolella on joitakin kadunvarsipysäköinnin paikkoja asiointipysäköinnin tarpeisiin. Varsin yleinen asiointitapa Itäkeskuksessa on, että auto pysäköidään jollekin alueelle ja asiointi Itäkeskuksen eri toiminnoissa tapahtuu jalan. Pysäköinti-alueet ovat tavallaan yhteiskäytössä.

Pysäköintialueet (nykytilanne).



# Maaperä

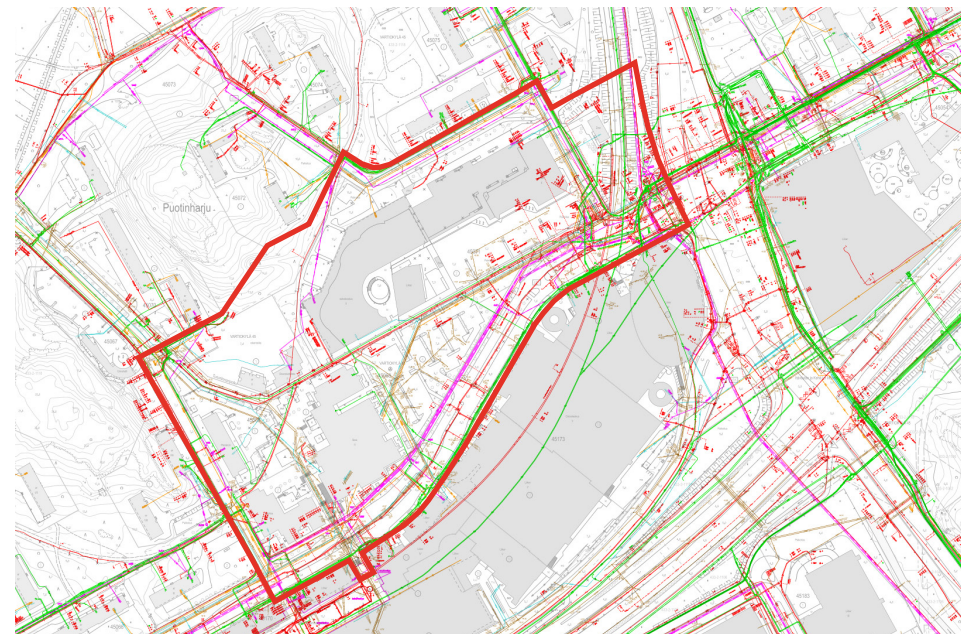
Maanpinnan korkeusasema alueella vaihtelee välillä näin +3,5...+12. Rakennusalueen maaperä on pääosin silttiä ja hiekkaa, jonka päällä on täyttöä. Osin maaperä on savikkoa. Rakennettavuudeltaan maaperä on tavanomaista. Pohjavedenpinta on monin paikoin lähellä maanpintaa.



Maaperäkartta.

# Yhdyskuntatekniikka

Alue on yhdyskuntateknisen huollon verkostojen piirissä. Alueella sijaitsee runsaasti yhdyskuntateknisen huollon verkostoja ja ne aiheuttavat haasteita alueen suunnittelulle. Pääreitteinä ovat Turunlinnantie, Korsholmantie, Turunlinnanpolku sekä Stoan edusta. Lisäksi metron linjauksen varrella sijaitsee yhdyskuntateknisen huollon verkostoja. Metroradan suoja-alueella on metroa palveleva sähkönsyöttöasema. Metron sähkönsyötön häiriötön toiminta tulee turvata jatkossakin. Turunlinnantiellä, Hansakujan kohdalta, lähtevät tätä suunnittelualuetta laajempaa aluetta palvelevat hulevesiviemärit kohti merta. Samalla kohtaa sijaitsee tulvakanaali, joka rankkasaiteiden yhteydessä estää hulevesien tulvimisen mm. metroom. Näiden järjestelyjen toiminta tulee turvata jatkossakin.



Maanalaiset kanavat ja johdot alueella (nykytilanne).

# Maanalaiset tilat

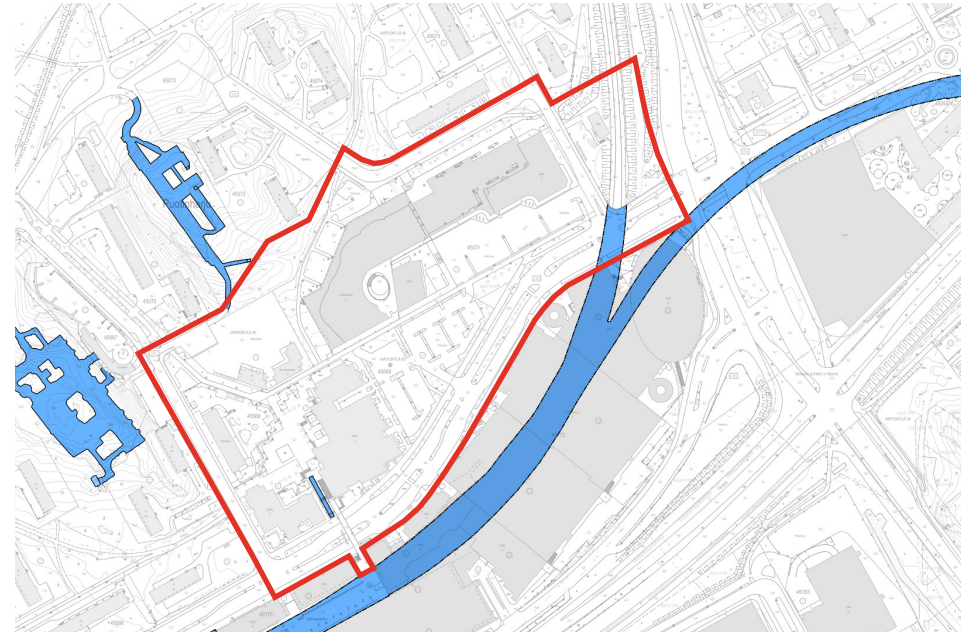
Mellunmäen metrolinja kulkee alueen läpi. Alueen pohjoispuolella on Kastelholmantien kalliosuoja, jonka sisäänkäynti- ja varapoistumistiet on otettava huomioon viereisten alueiden suunnittelussa.

# Hiilipäästöt ja Energia

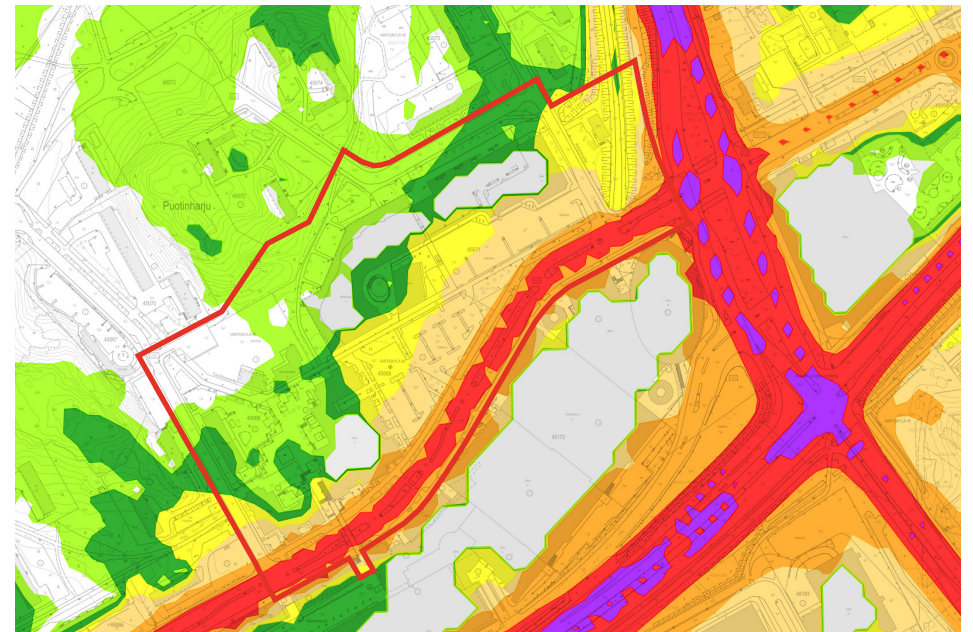
Tällä hetkellä alueen suurimmat hiilipäästöt tulevat todennäköisesti rakennusten lämmittämisestä ja on syytä olettaa, että rakennusten energiatehokkuudessa on puutteita. Kiinteistökohtaisia olosuhteita selvitetään tarkemmin asemakaavoituksen yhteydessä.

# Ympäristöhaitat

Kaupungin meluselvityksen 2017 mukaan liikennemelu on voimakkainta Kehä I:n ja Turunlinnantien varrella. Metroliikenteestä voi aiheutua radan lähiympäristöön myös runkomelu- tai tärinähaittoja. Kehä I:n liikennemäärät ovat niin suuria, että myös ilmanlaatuhaitat ovat huomionarvoisia väylän läheisyydessä.



Maanalaiset alueet (nykytilanne).



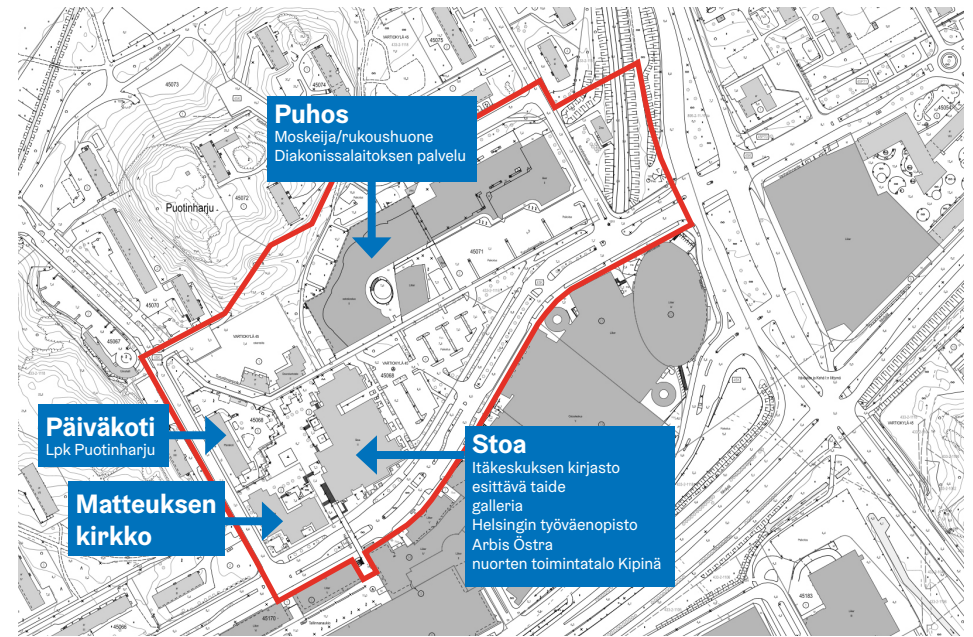
Tieliikenteen melutasot päivällä (2017).



# Ei-kaupalliset palvelut

Kulttuurikeskus Stoa monipuolisine tiloineen ja palveluineen on Itäkeskuksen julkinen sydän, jolla on vetovoimaa kaupungin laajuudesta. Stoa aukion ympärille on sijoittunut myös varhaiskasvatuksen ja hengellisiä palveluita, joista tosin ortodoksiseurakunnan hanke on jäänyt keskeneräiseksi. Puotinharjun päiväkotitoimi on nykystandardeilla pieni yksikkö, ja on arvioitu, että se voidaan poistaa, kun Puotinharjun alueelle on syntynyt korvaavia, uusia päiväkotitiloja. Puhoksen ostoskeskuksessa on myymälöiden ja ravintoloiden seassa joitakin liikehuoneistoja yleishyödyllisten tahojen tai uskonnollisten yhteisöjen käytössä.

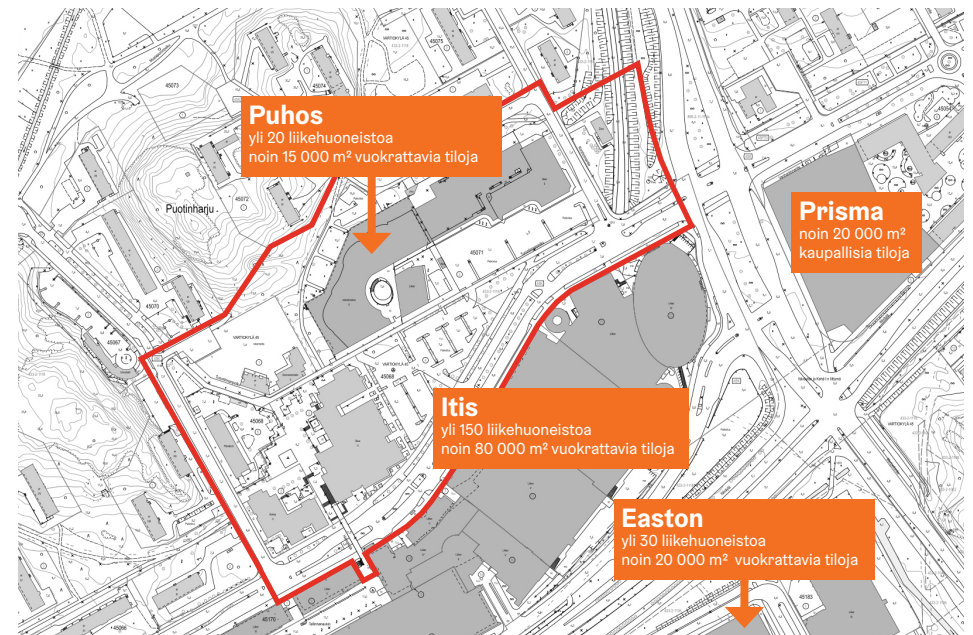
Ei-kaupallisia palveluita alueella (nykytilanne).



# Kaupalliset palvelut

Suunnittelualueella kaikki kaupalliset tilat ja toiminnot sijoittuvat nykytilanteessa ostoskeskus Puhoksen seinien sisälle. Puhoksen kaupallisen toiminnan kehityksessä on viime vuosina huomionarvoista maanmuuttajataustaisten yrittäjien ja siten myös vastaavat taustat omaavien asiakkaiden kasvanut määrä. Puhos – olkoonkin nykyisin profiililtaan naapuristaan kovin poikkeava – on osa Itäkeskuksen seudullisesti merkittävää kaupallista keskittymää. Puhoksen historiaa ja nykytilannetta on kuvattu tarkemmin Puhoksen rakennushistoriaselvityksessä, joka löytyy suunnitteluperiaatteiden liiteaineistosta.

Kaupallisia palveluita alueella (nykytilanne).



# Nykyiset rakennukset ja kiinteistöt

## Turunlinnantie 1 – Kulttuurikeskus Stoa

Hallintamuoto: Helsingin kaupunki, tilapalvelut  
Tontin koko: 10 701 m<sup>2</sup>  
Kerrosala: 9 130 k-m<sup>2</sup>  
Tonttitehokkuus: 0,9  
Valmistumisvuosi: 1984, kellaritilojen laajennukset 1998  
Suunnittelija: Arkkitehtitsto Björn Krogius ja Veli-Pekka Tuominen  
Julkisivumateriaalit: punatiili

## Turunlinnantie 3 – Matteuksen kirkko

Hallintamuoto: Helsingin seurakuntayhtymä  
Tontin koko: 3 655 m<sup>2</sup>  
Kerrosala: 2 469 k-m<sup>2</sup>  
Tonttitehokkuus: 0,7  
Valmistumisvuosi: 1985 (kellaritilojen laajennus 1998)  
Suunnittelija: Arkkitehtitsto Björn Krogius ja Veli-Pekka Tuominen  
Julkisivumateriaalit: punatiili

## Olavinlinnantie 1b – Päiväkoti Puotinharju

Hallintamuoto: Helsingin kaupunki, tilapalvelut  
Tontin koko: 4 536 m<sup>2</sup>  
Kerrosala: 837 k-m<sup>2</sup>  
Tonttitehokkuus: 0,2  
Valmistumisvuosi: 1964  
Suunnittelija: HKR / Olli Leppämäki (ei varmuutta)  
Julkisivumateriaalit: slammattu tiili

## Olavinlinnantie 3 – Ortodoksinen Pyhän Nikolauksen seurakunta, kirkko ja seurakuntarakennukset

Hallintamuoto: Ortodoksinen Pyhän Nikolauksen seurakunta  
Tontin koko: 5 026 m<sup>2</sup>  
Kerrosala: keskeneräinen  
Tonttitehokkuus: keskeneräinen  
Valmistumisvuosi: aloitettu 2012, keskeneräinen  
Suunnittelija: Arkkitehtitoimisto Markku Aalto Oy  
Julkisivumateriaalit: keskeneräinen



Stoan pääsisäänkäynti ja vuonna 2019 uusittu aukio.





Stoan takapiha ja sen edustalla oleva parkkipaikka.



Ortodoksikirkon keskeneräisiä seurakuntarakennuksia Stoan aukion pohjoislaidalla.



Matteuksen kirkko Turunlinnantien puolelta kuvattuna.



Päiväkoti Puotinharju Stoan aukion puolelta kuvattuna.

# Nykyiset rakennukset ja kiinteistöt

## Korsholmantie 2 – Ostoskeskus Puhos

Hallintamuoto: Puotinharjun Puhos Oy  
Tontin koko: 28 570 m<sup>2</sup>  
Kerrosala: 18 788 k-m<sup>2</sup>  
Tonttitehokkuus: 0,7  
Valmistumisvuosi: 1965 (A-osa), 1987 (B-osa), 1990 (C-osa)  
Suunnittelija: Erkki Karvinen  
Julkisivumateriaalit: sileä betoni, maalattu teräspelti, teräs  
Lisätietoja: Puhoksen rakennushistoriaselvitys, joka löytyy suunnitteluperiaatteiden liiteaineistosta.

## Korsholmantie 1 – metron sähkönsyöttöasema

Hallintamuoto: Helsingin kaupungin liikennelaitos  
Tontin koko: vuokrattu määräala 300 m<sup>2</sup>  
Kerrosala: —  
Tonttitehokkuus: —  
Valmistumisvuosi: 1984  
Suunnittelija: Helsingin kaupungin rakennusvirasto  
Julkisivumateriaalit: tiililaatta, sileä betoni



Puhoksen A-osa (1965) , C-osa (1990) ja niiden väliin jäänyt atriumpiiha.





Puhoksen A-osa , näkymä takapihalta.

Puhoksen C-osa, näkymä etupihan puolelta.



Puhoksen B-osa (valmistunut 1987), näkymä parkkipaikalta.

Metron sähkönsyöttöasema ja metrorata.



# Itä-Helsingin keskusta -ideakilpailu

Helsingin kaupunki järjesti yleisen, kansainvälisen ja kaksivaiheisen ideakilpailun Itäkeskuksen keskeisimpien alueiden sekä Puotilan metroaseman seudun suunnittelusta. Kilpailu alkoi kesällä 2019 ja lopputulos julkistettiin marraskuussa 2020. Kilpailun tavoite on ollut antaa lähtölaukaus itäisen Helsingin tärkeimmän aluekeskuksen muuttamiselle toiminnoiltaan ja ilmeeltään urbaaniksi keskustaksi. Kilpailuohjelman mukaisesti tähän tavoitteeseen kuuluvat mm. eri osa-alueiden nivominen yhteen, monipuolinen kaupunkirakenne, toimintojen sekoittuminen, laadukas julkinen tila ja sen sosiaalinen omistajuus sekä jalankulun ja pyöräilyn ympäristön kohentaminen.

Ideakilpailun voittajaksi valittiin ehdotus JALAN JALOIN. Ehdotuksen tekijät ovat Arkkitehtitoimisto Harris-Kjisik ja VSU maisema-arkkitehdit yhteistyössä monialaisen ja laajan työryhmän kanssa. Täpärästi toiseksi sijoittui ehdotus ITIS SITI, jonka tekijät ovat Kimmo Lintula, Niko Sirola ja Mikko Summanen (Arkkitehtitoimisto K2S), Veikko Ojanlatva ja Tuukka Vuori (Playa arkkitehdit) sekä Juha Hetemäki ja Markku Hietala (Suomen Asuntokehitys) myös tukenaan laaja työryhmä. Kilpailun palkintolautakunta antoi suosituksia molempien ehdotusten käyttämistä alueen jatkosuunnittelussa. **Suosittelun mukaan Stoa ja Puhoksen alueen suunnittelua jatketaan ehdotuksen ITIS SITI pohjalta.**

Arvostelupöytäkirjan mukaan ehdotuksessa ITIS SITI ratkaisut Stoa ja Puhoksen alueella ovat koko kilpailun parhaita. ”Portaittain polveilevat rakennusmassat tekevät erinomaisen kokonaisuuden koko alueesta ja sitovat

*Puhosta ja Stoa hienovaraisesti yhteen. Stoa aukion ympärille hahmotellut massat muodostavat mittakaavaltaan onnistuneen aukion. Kulttuurikeskuskokonaisuuden täydentää taidokas kauppakuja Puhoksen takana, joka tarpeellisella tavalla lisää yhden urbaanin elementin ja tilan tälle alueelle.”* Jatkokehittämistä edellyttäväksi kohdaksi arvostelupöytäkirjassa mainitaan Puhoksen ja Turunlinnantien välinen alue, jota ei tulisi tukkia liiallisella rakentamisella.



Kilpailuehdotus JALAN JALOIN, massamalli. Kilpailuehdotuksen pohjalta jatketaan Eastonin ja Maamerkin alueen sekä niihin liittyvän pääväylien ja liittymän alueen suunnittelua.

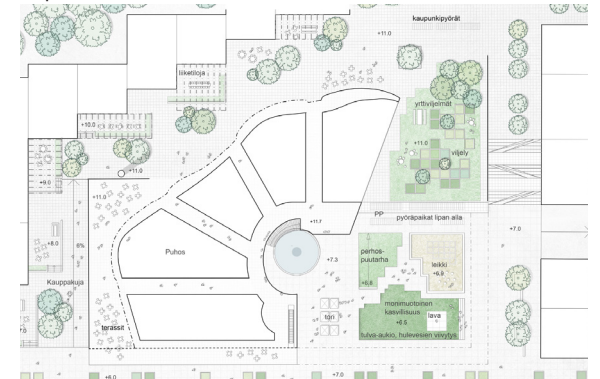


Kilpailuehdotus ITIS SITI, massamalli.



Kilpailuehdotus ITIS SITI, havainnekuja Puhoksen takaa.

Kilpailuehdotus ITIS SITI, luonnos Puhoksen A-osasta



**Helsinki**