

LEH • RAKENNUSHISTORIASELVITYS

17.8.2022 • ~~6.9.2021~~ • ~~24.8.21~~ • ~~4.8.21~~ • ~~4.3.21~~ • ~~24.2.21~~

701

## SISÄLLYSLUETTELO

<b>0 KOHTEEN YLEISTIEDOT</b> .....	<b>3</b>
<b>1 KOHTEEN ESITTELY</b> .....	<b>4</b>
11 KIINTEISTÖTIEDOT .....	4
12 KAAVATIEDOT .....	4
13 RKY-ALUE .....	5
14 HUVILAKATU 3, KAPTEENINKUJA 3, PIETARINKUJA 2 .....	5
15 KIINTEISTÖN ALKUVAIHEITA .....	7
<b>2 RAKENNUKSEN MUUTOSHISTORIA</b> .....	<b>7</b>
21 VUODET 1910-56.....	7
22 VUODET 1956-57 .....	9
23 VUODET 1972-73 .....	11
24 VUOSI 1987 .....	14
25 VUODET 1995-97 .....	15
26 VUODET 1999-2002 .....	16
27 VUODET 2003-2021 .....	19
<b>3 RAKENNUKSEN NYKYTILA</b> .....	<b>19</b>
31 SÄILYNEISYYS JA ARVOT .....	19
32 SÄILYNEISYYSKAAVIOT.....	24
<b>4 LÄHTEET</b> .....	<b>25</b>
41 TEKSTILÄHTEET .....	25
42 KUVALÄHTEET .....	25

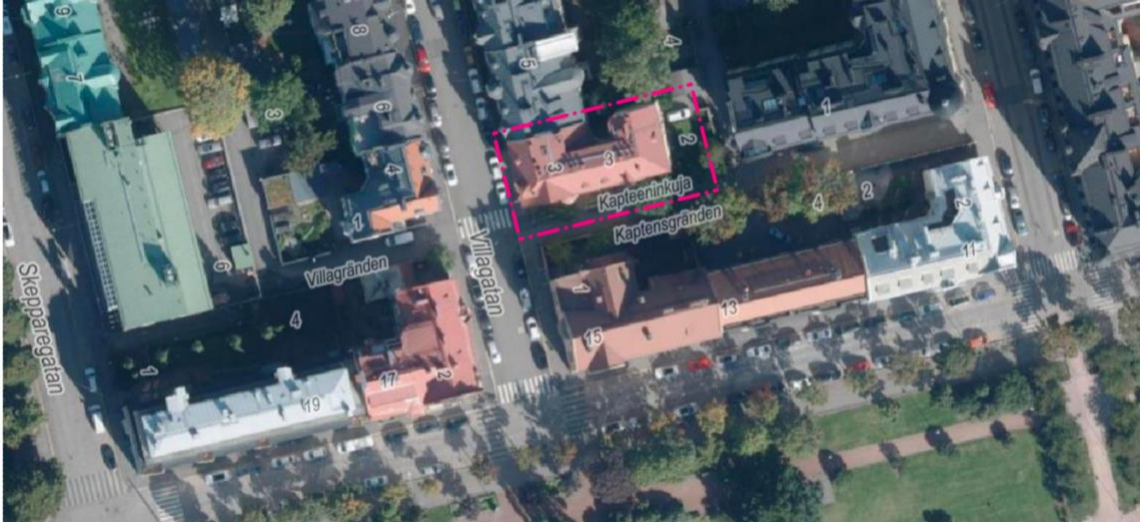


Yllä: Ote ilmakuvasta vuodelta 1966, Huvilakatu 3 vaaleana keskellä. Kuva: Möller B. Helsingin kaupunginmuseo

## 0 KOHTEEN YLEISTIEDOT

<b>Rakennus</b>	Kiinteistö 91-7-182-1 Huvilakatu 3, Helsinki Ullanlinna 07, kortteli 182, tontti 1 Valmistumisvuosi 1920	<b>Suunnittelijat, asiantuntijat</b>	Rakennushistoriaselvityksen koonti: Ahlman Arkkitehdit Arkitekter Kalevankatu 18 C, 00100 Helsinki Puh. 020-757-9911 ark@ahlmanark.fi
<b>Kohde</b>	3-kerroksinen asuntorakennus ullakkokerroksella Bruttoala 1421 m <sup>2</sup> Hyötyala 1262 m <sup>2</sup> Tilavuus 4510 m <sup>3</sup>		Marcus Ahlman, arkkitehti SAFA 020-757-9915 marcus@ahlmanark.fi
<b>Käyttäjä</b>	Stiftelsen Leschehemmet sr Huvilakatu 3, Helsinki Puh. 040 1349970 info@leschehemmet.fi		Stefan Ahlman, arkkitehti SAFA 0400-443807 stefan@ahlmanark.fi  Varpu Pahta, ark.yo. 020-757-9914 varpu@ahlmanark.fi

## 1 KOHTEEN ESITTELY



## 11 KIINTEISTÖTIEDOT

Kiinteistötunnus 91-7-182-1, rakennustunnus 91-7-182-1-1.  
1908-10, suunnitteluvuosi 1907.

Rakennusvuosi

Suunnittelija rakennusmestari Emil Svensson (s.1882). Hän on suunnitellut 33 rakennusta kantakaupunkiin, ja myös rakentanut näistä suurimman osan tai kaikki.<sup>1</sup>

## 12 KAAVATIEDOT

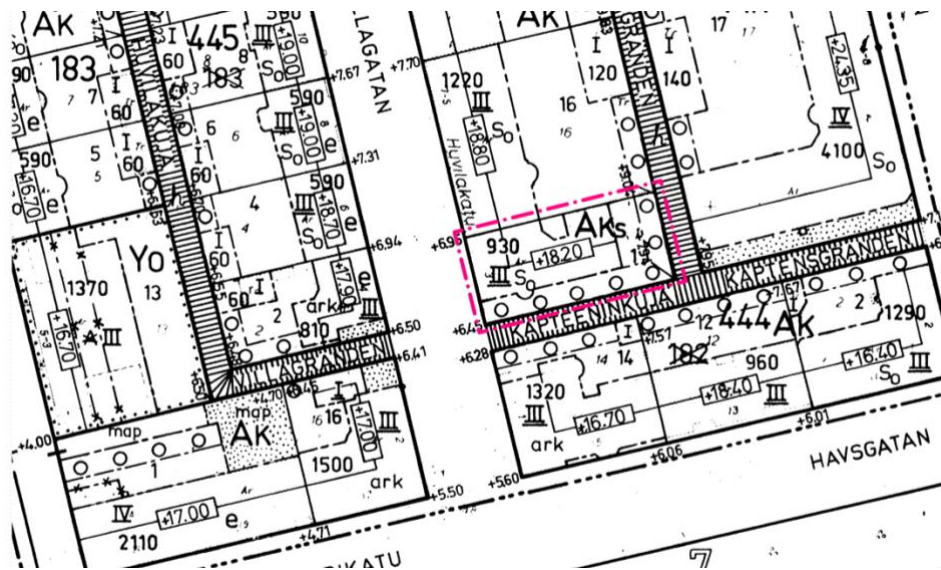
Huvilakadun alue oli 1800-luvun loppuun asti rakentamaton. Kaavoitus valmistui vuonna 1906 ja alue rakennettiin vuoteen 1910 mennessä.<sup>2</sup>

Voimassa

oleva asemakaava AK 7408, jonka viimeisin muutos 24.02.1977. Muutoskaava vahvistettu sisäministeriössä 20.05.1977. Asemakaavassa rakennus on merkitty merkinnällä asuntola. Rakennus on So-merkitty (kaupunkikuvan säilymisen kannalta tärkeä rakennus).

<sup>1</sup> Rakennustaito -verkkosivut, Mestarit suunnittelijoina, viitattu 15.02.2021

<sup>2</sup> RKY, kohde 1551 Eiran kaupunginosa, Huvilakadun korttelit ja Mikael Agricolan kirkko. viitattu 18.01.2021



Korttelialue asuntolaa varten

Rakennuksen ullakkotilaa saa sisustaa saunallan rakennuksen osukalta varten

Kujan varrella sijaitsevilla rakennuksilla saa olla pääikkunoina myös kujalle päin

Tontin osat, joita ei käytetä rakentamiseen tai kulkuteihin, on istutettava ja järjestettävä leikki- ja ulko-oleskelutiloiksi



Rakennusala, jolla sijaitsee kaupunkikuvan säilymistä kannalta arvokas rakennus. Rakennusta tai sen osaa ei saa ilman pakottavaa syytä hävittää eikä sen kadunpuoleista julkisivua tai vesikaton perusmuotoa tyyllillisesti muuttaa. Mikäli rakennuksessa on aikaisemmin suoritettu tällaisia toimenpiteitä, on rakennus korjaus- ja muutostöiden yhteydessä pyrittävä korjaamaan entistään tarkka muulla rakennukseen ja ympäristöön hyvin soveltuvalla tavalla

### 13 RKY-ALUE

Rakennus kuuluu Valtakunnallisesti merkittävät rakennetut kulttuuriympäristöt (RKY) -alueeseen: Eiran kaupunginosa, Huvilakadun korttelit ja Mikael Agricolan kirkko, 1551. Ullanlinnan Huvilakadun jugend-korttelit luetaan tähän RKY-alueeseen. Ne ovat sovellus suurkorttelipiha-asemakaavaasuunnuksesta.

Lainaus RKY- kohdetiedoista: ”Rakennuskanta muodostuu pääasiassa kolmikerroksisista, 1900-luvun alussa rakennetuista jugend-tyylisistä asuinrakennuksista, joiden tornit ja ikkunaerkerit elävöittävät katukuvaa. Huvilakadun varrella on useiden merkittävien arkkitehtien, kuten Lars Sonckin, arkkitehtitoimisto Gesellius-Lindgren-Saarisen ja Onni Tarjanteen suunnittelemissa rakennuksissa, mutta myös monia rakennusmestareiden piirtämiä taloja.”<sup>3</sup>

### 14 HUVILAKATU 3, KAPTEENINKUJA 3, PIETARINKUJA 2

Rakennus edustaa sileäksi rapattuine julkisivuineen Helsingin kantakaupungille tyypillistä art nouveau-, eli jugendtyyliä. Kulmikkaat sekä kaarevat erkerit, torniäheet ja poikkipäädyt jäsentävät julkisivuja. Toisen kerroksen ikkunoiden alla kulkee vaakalista, joka katkaisee julkisivun pystysuunnassa. Ikkunoiden yläosat ovat pieniruutuiset tyylin mukaisesti. Sokkeli on rakennusaikakautena arvostettua luonnonkiveä.<sup>4</sup>

<sup>3</sup> RKY, kohde 1551 Eiran kaupunginosa, Huvilakadun korttelit ja Mikael Agricolan kirkko. Viitattu 18.01.2021

<sup>4</sup> Rakennuksen kuvaus, Huvilakatu 3, Kapteeninkuja 3, Pietarinkuja 2. Helsingin kaupunginmuseo. Viitattu 18.02.2021



Denne originalritning + bottenplanet i den andra delen hittades på vinden inför utbyggnaden för den stora renoveringen av Leschehemmet 2002-2003. Förestandaren Astid Numminen 2002- lät som gäva till honom inrensade teckningar. Alla människor som arbetat för hemmet är länkade i kedjan och kan ge sin gode insats än idag synligt! Med önskan om välsignelse och fortsatt framgång för Leschehemmet Helsingfors 2.6.2006

Vas: Alkuperäiset pääpiirustus-pohjat, kattokuva ja pihasuunnitelma.

Yllä teksti: Tämän sivun pääpiirustukset löytyivät vuoden 2002-03 remontin yhteydessä rakennuksen ullakolta

Alla: Alkuperäinen pääpiirustus-julkisivu ja leikkaisu



## 15 KIINTEISTÖN ALKUVAIHEITA

Rakennuksen alkuperäinen käyttötarkoitus on ollut asuinkerrostalo. Tänä päivänä palvelutalona toimivassa rakennuksessa toimii säätiö Stiftelsen Leschehemmet. Säätiö sekä omistaa rakennuksen että toimii siinä, tarjoten vanhusten palveluasumista.<sup>5</sup>

Säätiön helmikuussa 2021 toimittamia tietoja rakennuksen alkuvaiheista:

- Elokuun 20. päivänä 1908 kiinteistö on pantattu 70.000 markan lainasta ja koroista omistajien puolesta. Panttaajina olivat Kauppias Helsingistä Oskari Lähde sekä hänen vaimonsa Henni Lähde sekä rakennusmestari A.J. Hongisto sekä hänen vaimonsa Agnes Hongisto.
- Joulukuun 10. päivänä 1910 pantattiin huvilakatu 3 uudestaan 16.000 markan kultarahan edestä, omistajien puolesta. Panttaajina olivat trafikinspektör fil.mag. K.J.Öller sekä hänen vaimonsa Aline Louise Öller.
- Joulukuun 1. päivänä 1911 ostivat arkkitehti Arne Wilhelm Rancken ja rouva Anna Rancken kiinteistön Huvilakatu 3, avioparilta Öller.
- Huhtikuun 26. päivänä 1954 myyvät A.W. Ranken sekä hänen vaimonsa kiinteistön säätiölle nimeltään Södra Svenska Församlingens Älderdomshem benämnda stiftelse, myöhemmin Stiftelsen Leschehemmet sr
- Marraskuun 7. päivänä 1956 kaupunginhallitus hyväksyi huvilakadun muuttamiseksi vanhainkodiksi sekä antamaan 7,2 miljoonan markan lainan säätiölle.
- Södra Svenska Församlingen säätiö rekisteröitiin 2 lokakuuta 1933. Karl Oskar Lesche oli testamentannut omaisuutta säätiölle 24. päivänä lokakuuta 1932. Ehdossa määrättiin mm., että varat sijoitetaan kiinteistöön.

## 2 RAKENNUKSEN MUUTOSHISTORIA

### 21 VUODET 1910-56

- Vuonna 1912 arkkitehti Alfred Rancken lisäsi kulmatorniin ikkunat. Arkkitehti Elias Tanskanen suunnitteli rakennukseen keskuslämmityksen vuonna 1938. Asuintalo muutettiin vanhusten palvelukodiksi vuosina 1955–1957.<sup>6</sup>
- Rakennuksen alkuperäisissä piirustuksissa ei ole hissiä, kun taas vuoden 1934 KVV-kuvissa hissi jo näkyy kerros pohjissa ja hissien konehuone ullakolla.
- Aikavälillä 1912–1955 Huvilakadun puoleisen tornin huippu on valokuvien perusteella jostain syystä purettu pois, mahdollisesti se vahingoittui pommituksissa sodassa. Vuoden 1992 valokuvassa (ja aikavälillä 1955–1992) torni on yhä pois, vuoden 2002 pääpiirustuksissa torni on merkitty uusittavaksi ja vuonna 2009 kuvatussa Googlen street view-kuvassa uusi torni on paikallaan.

<sup>5</sup> Hankesuunnitelma Palvelutalon ullakkorakentamisprojekti, Eriksson Arkkitehdit 28.03.2002 (S. 2)

<sup>6</sup> Rakennuksen kuvaus, Huvilakatu 3, Kapteeninkuja 3, Pietarinkuja 2. Helsingin kaupunginmuseo. Viitattu 18.02.2021



Yllä: Ote valokuvasta vuodelta 1912, Huvilakatu 3 lounaiskulma kuvan keskellä. Merisatama. Kuva: Brander Signe HKM, Helsingin kaupunginmuseo

Alla: Ote ilmakuva, vuosi noin 1925. Valokuva: Foto Roos Helsingin kaupunginmuseo



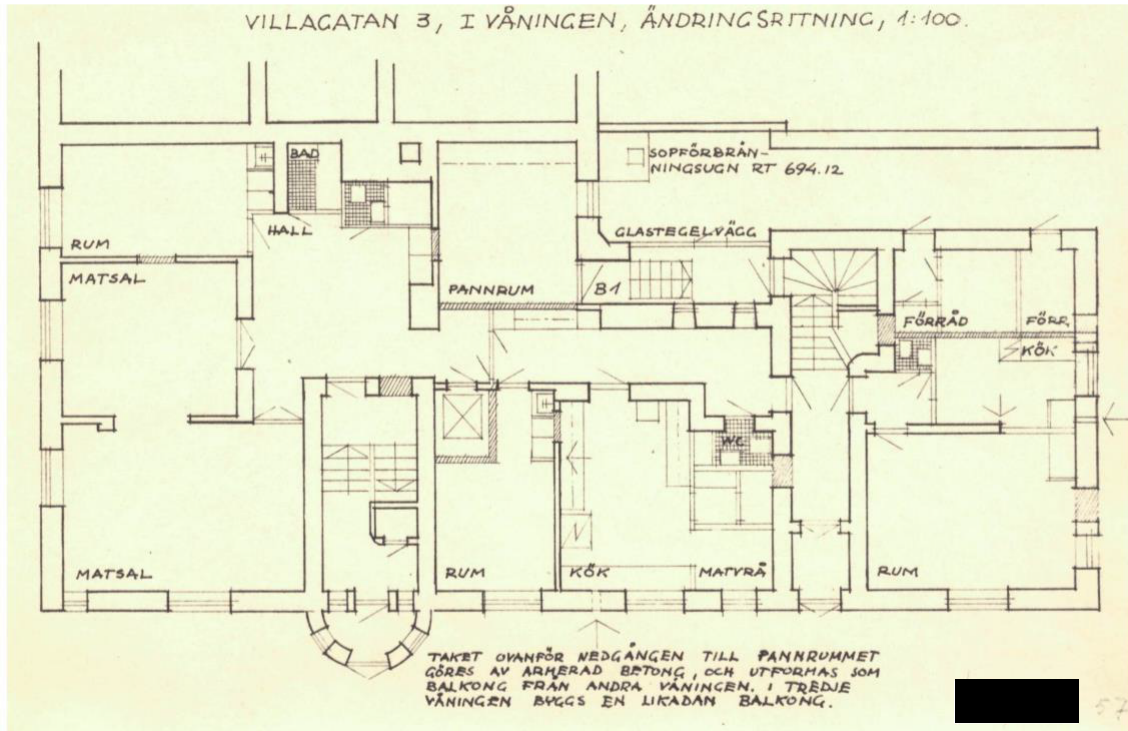


## 22 VUODET 1956–57

- Rakennuksen silloista nykytilaa dokumentoitiin ja tehtiin myös suunnitelma ullakon osittaisesta muuttamisesta asuinkäyttöön. Rakennuksesta piirrettiin mittauksien perusteella piirustuksia ja pinta-ala sekä tilavuus laskettiin. Ainakin kerrospohjat, katujulkisivut ja kaksi leikkausta sekä ullakosuunnitelma ovat säilyneet. Ensimmäisen kerroksen pohjakuva on muutossuunnitelma, toisen ja kolmannen kerroksen mittapiirustukset. Ullakosuunnitelmaa ei sitten toteutettukaan. Lupapistekaupan arkistosta löytyy myös muiden kerrosten pohjat, joihin esitettiin muutoksia vuonna 1956, joita ei toteutettukaan.



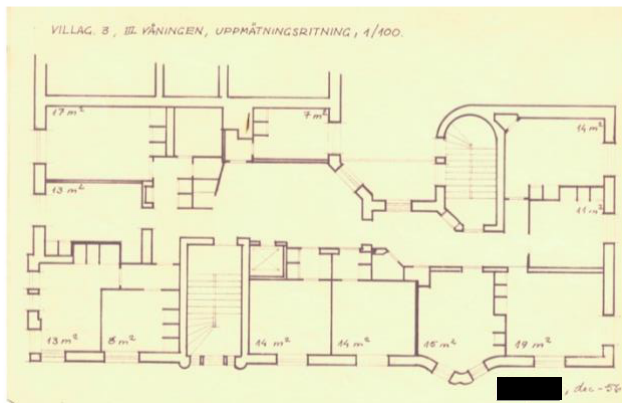
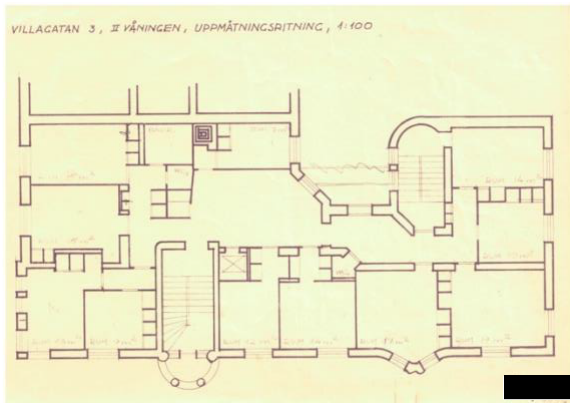
Yllä: Valokuva Huvilakatu 3 rakennuksen lounaiskulmasta ennen vuotta 1955. Valokuva: Rancken A.W. Helsingin kaupunginmuseo

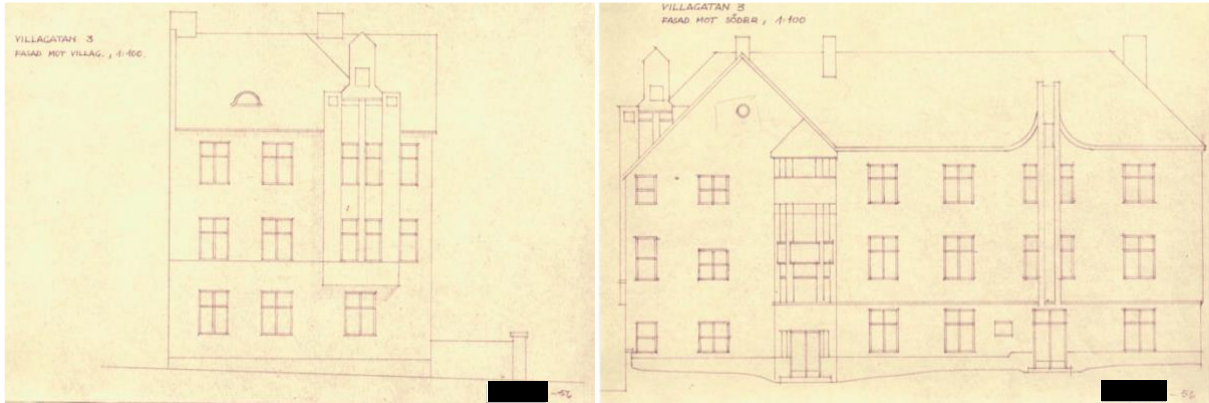


Yllä: Muutosuunnitelma 1. kerroksessa vuodelta 1957.

Alla:

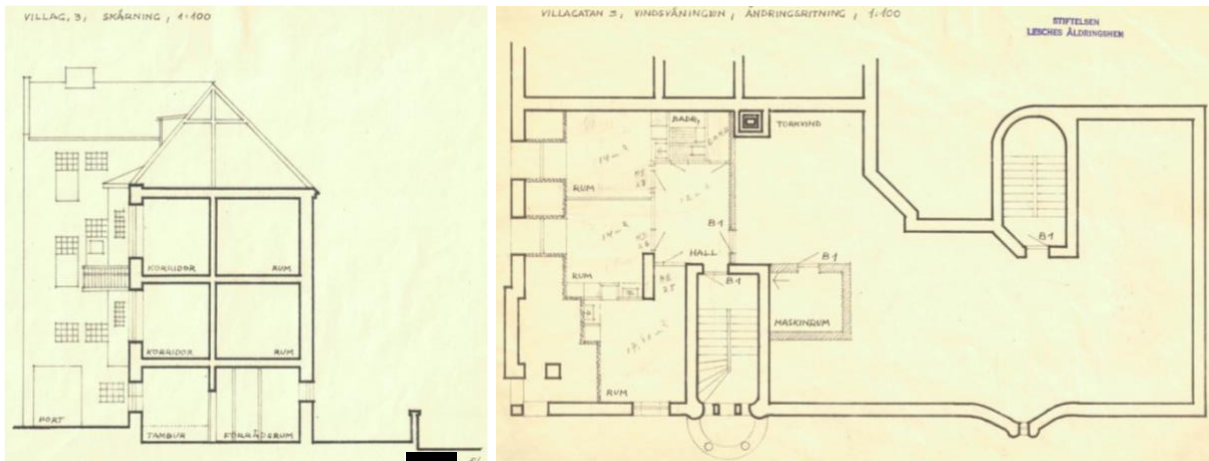
Mittapiirustukset 2. ja 3. kerroksesta. Tilajako on hyvin pitkälle samanlainen näissä kerroksissa.





Yllä: Julkisivut vuodelta 1956 Huvilakadulle (vas.) ja etelään (nyk. Kapteeninkujalle)

Alla: Leikkaus vuodelta 1956 ja toteutumaton ullakkoasunto-suunnitelma



## 23 VUODET 1972–73

- Rakennuksen julkisivu uusittiin maistraatin määräyksestä. Asiakirjojen ja valokuvien perusteella julkisivutyön yhteydessä myös katto maalattiin. Kunnostustyötä pitkittivät rakennusalan työnseisuus sekä se että jo tehtyä julkisivupintaa jouduttiin uusimaan.
- Rakennuskonservaattori Th. Lindquist laati värytys ehdotuksen uusittavaa julkisivua varten 31.5.1973.



Yllä: Valokuva vuodelta 1955 Huvilakadulle, Huvilakatu 3 ensimmäisenä oikealla. Kuva: Grünberg Constantin, Helsingin kaupungin museo

Alla: Rakennuskonservaattori Th. Lindquistin väriysehdotus uusittavaa julkisivua varten 31.5.1973.





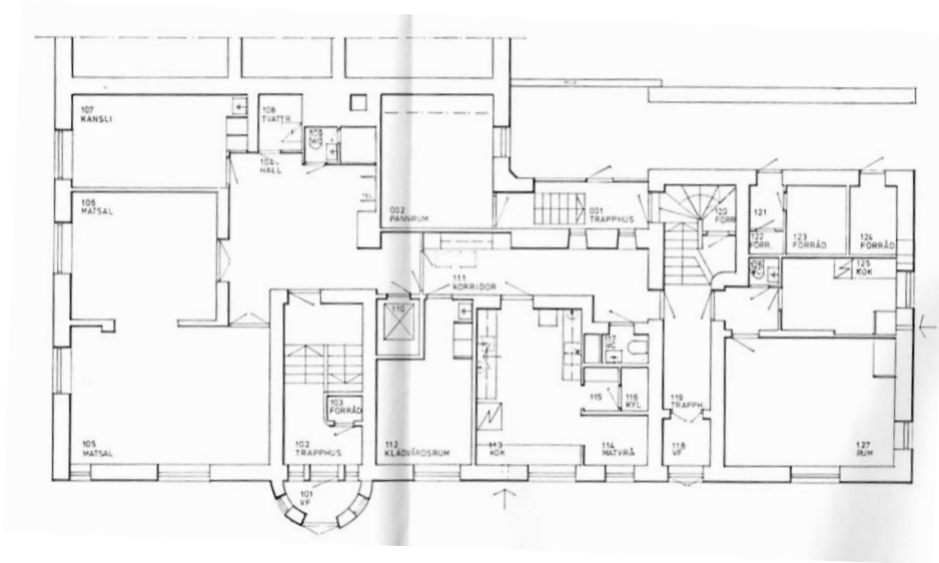
Yllä: Ote ilmakuvasta vuodelta 1972, Huvilakatu 3 keskellä vanhalla värityksellä. Kuva: SKY-FOTO Möller, Helsingin kaupunginmuseo

Alla: Ote ilmakuvasta vuodelta 1978, Huvilakatu 3 keskellä julkisivu maalattuna. Kuva: SKY-FOTO Möller, Helsingin kaupunginmuseo



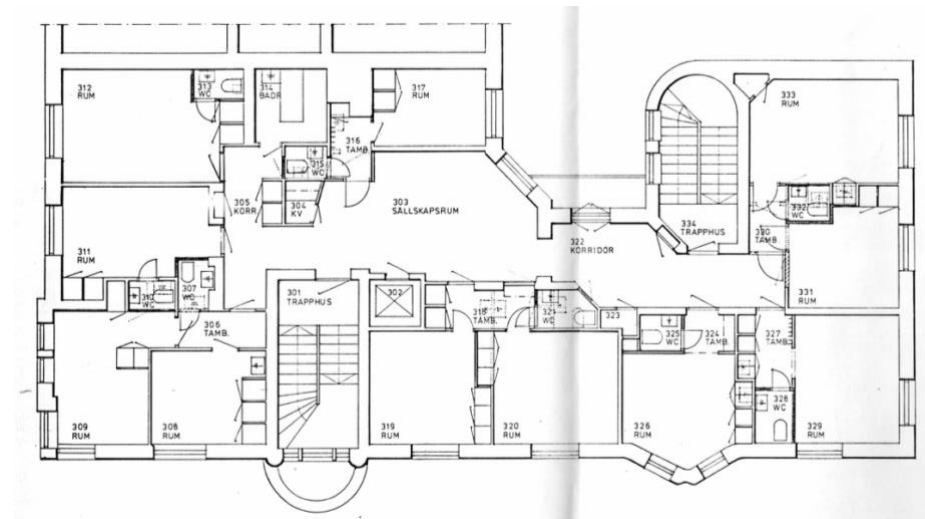
## 24 VUOSI 1987

- Vuodelta 1987 on Leschehemmet säätöön arkistossa muutospirustuksia. Muutoksista pohjapiirustukset laati Arkkitehti Arkkitehti Lars Rejström omaa nimeään kantavasta arkkitehtitoimistostaan.
- Vanhainkodin asukkaalle lisättiin wc-istuimet ja sen myötä huoneisiin tehtiin vähäisiä tilamuutoksia.



Yllä: Maantasokerroksen muutospirustus vuodelta 1987, Arkkitehti Lars Rejström.

Alla: 3. kerroksen muutospirustukset vuodelta 1987, Arkkitehti Lars Rejström.

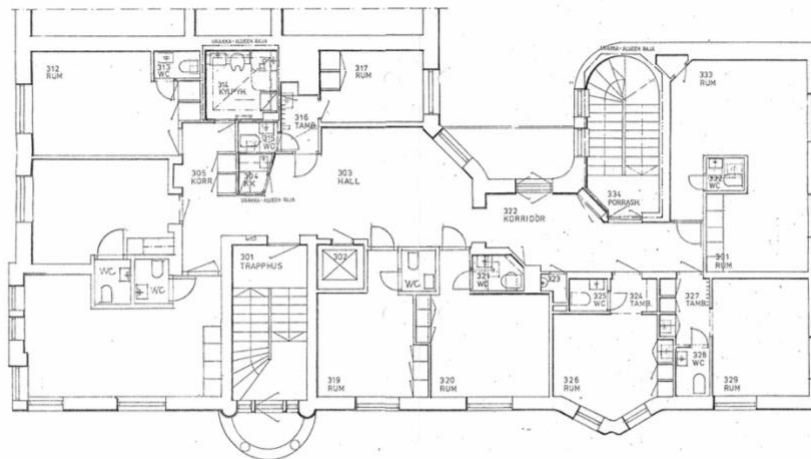




Yllä: Huvilakatu 3, kuvausvuosi 1992. Valokuva: Pia Pärevalo, Helsingin kaupunginmuseo

## 25 VUODET 1995–97

- Eriksson arkkitehtien tekemät suunnitelmat, päällekkäisiin sekä henkilökunnan tiloihin muutoksia. Kerroksiin lisättiin yhteiskäyttökylpyhuone asukkaille. Lisäksi pieniä päivityksiä asukkaiden keittokomeroihin. Ovipäivityksiä.
- Ehdotukset myös uudesta portista ja ullakkorakentamisesta, joita ei toteutettu
- Sähkö- ja LVI- kunnostuksia



Yllä: Muutospiirustus vuodelta 1997, Eriksson Arkkitehdit Arkitekterna ab.



Yllä: Toteutumattomaan ullakkoehdotukseen liittyvät julkisivukuvat vuodelta 1997, Eriksson Arkkitechdit Arkitekterna ab.

## 26 VUODET 1999–2002

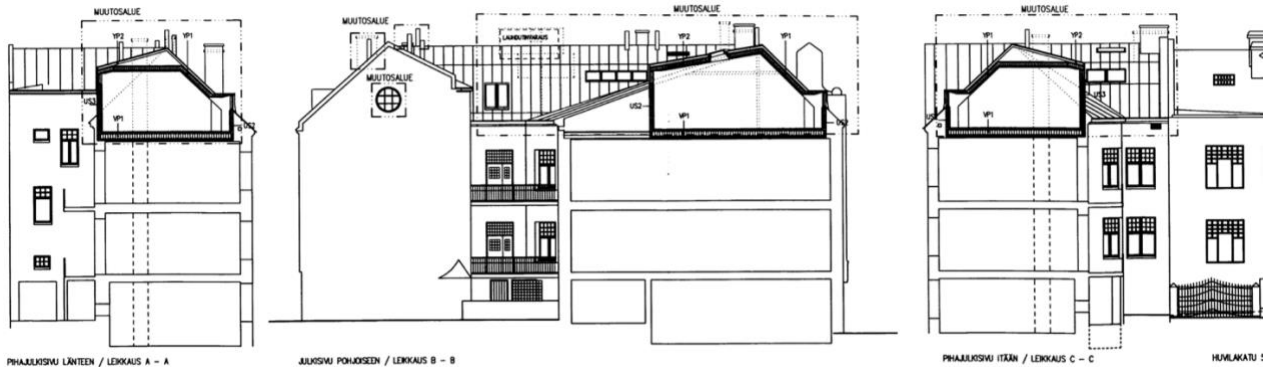
- Insinööri-toimisto Tuomion tekemä LVI-laitteiden peruskuntoarvio vuonna 1999
- Palvelutilojen ja palveluasuntojen peruskorjaus. Hanksuunnitelman tekijänä Eriksson Arkkitechdit Oy. Peruskorjauksen hanksuunnitelmassa todetaan, että korjaustarve sisälsi mm. palovaroitus-, merkki-, turvavalaisus-, murto-, ja hätäkutsujärjestelmät. Sähköjärjestelmä oli uusittava, ATK-järjestelmä lisättävä ja ilmanvaihto- ja lämmitys-järjestelmät korjattava. Henkilökunnan sosiaalitalat oli rakennettava ja muita yleisiä tiloja peruskorjattava. Myös asukkaiden tiloja ja yhteiskäyttötiloja peruskorjattiin ja viihtyvyyttä parannettiin. Julkisivurappaus oli huonokuntoinen ja korjattava.
- Palvelutalon asukkaiden asuntojen suunnittelu ullakolle vuonna 2002 ja toteutus



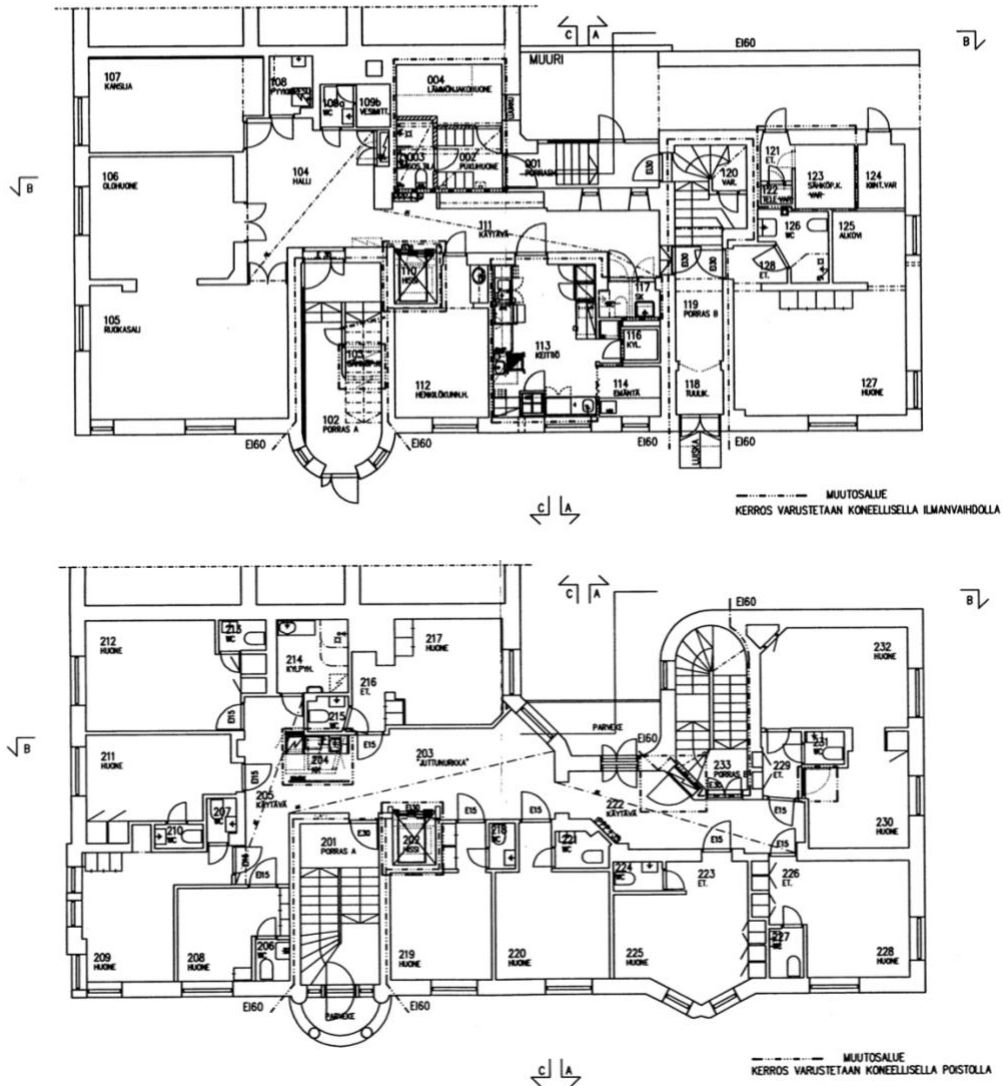
Yllä: Julkisivu-pääpiirustukset vuodelta 2002, Eriksson Arkkitechdit Arkitekterna ab.

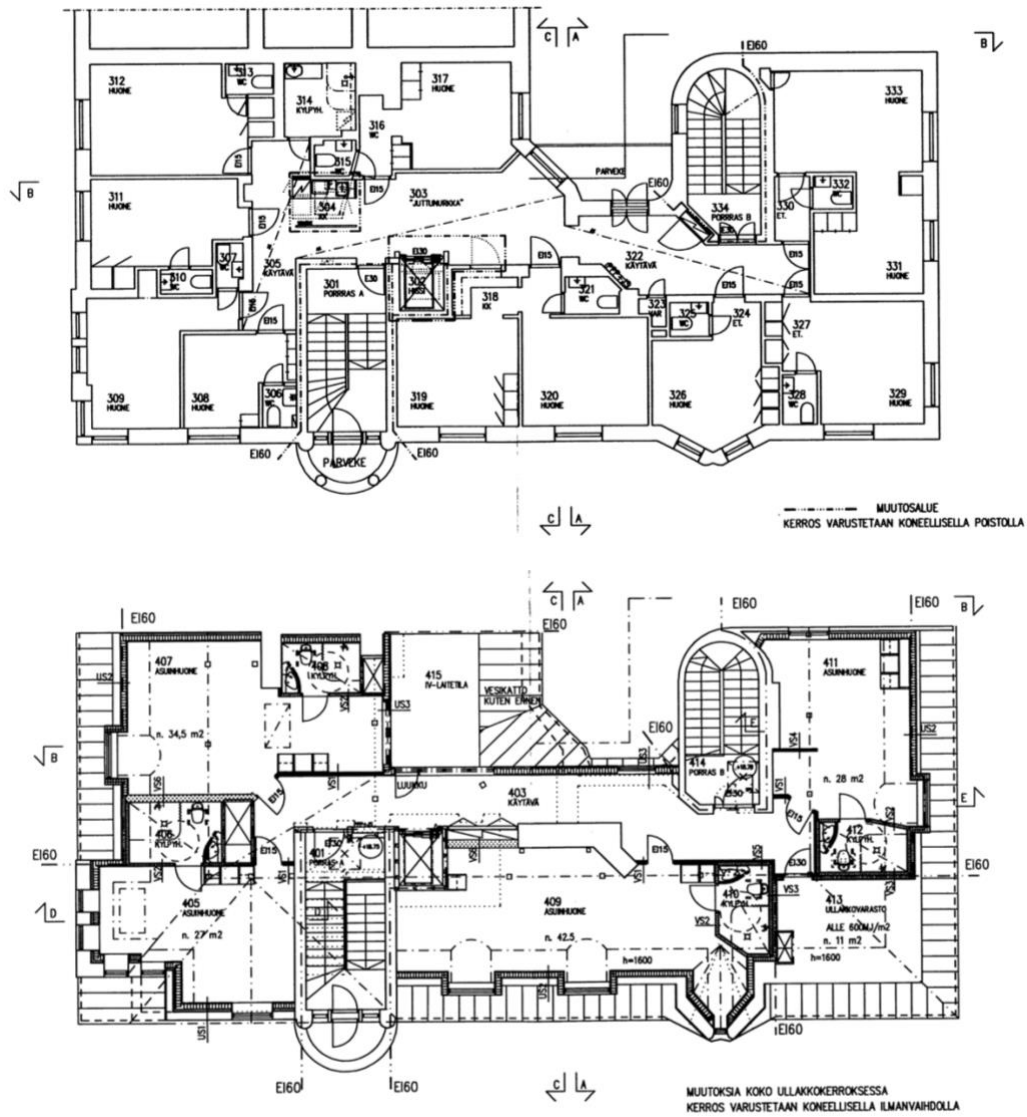
Alla: Julkisivut pihalle ja leikkaus pääpiirustukset vuodelta 2002, Eriksson Arkkitechdiy Arkitekterna ab.





Alla: Vuodelta 2002 pääpiirustukset 1.–3. kerrokset sekä ullakkokerros. Eriksson Arkkitehdit Arkitekterna ab.





## 27 VUODET 2003–2021

- Vuosina 2008 ja 2014 on jotain pieniä muutoksia tai lisäyksiä tehty, kuten myös vuonna 2019.



Yllä: Huvilakatu 3 Yksityiskohta 21.05.2018. Valokuva: Matti Similä Helsingin kaupunginmuseo

### 3 RAKENNUKSEN NYKYTILA

#### 31 SÄILYNEISYYS JA ARVOT

Rakennuksessa on jonkin verran arvokkaita alkuperäisiä, tai lähes alkuperäisiä, säilyneitä piirteitä. Julkisivut ovat kokonaisuudessaan arvokkaat ja hyvin säilyneet, samoin pihaa rajaava luonnonkivimuuri. Muurin yli näkyvä pihan kookkain puu vuorijalava on arvokas.

Huvilakadun julkisivun torni on uusittu vuonna 2002. Molemmat porrashuoneet kaiteineen, lattioineen ja ovineen ovat lähes alkuperäiskuntoiset ja hyväkuntoiset. Porrashuoneen maalattujen pintojen värit eivät välttämättä ole alkuperäiset, koronatilanteesta johtuen

perusteellista väritutkimusta ei päästä suorittamaan.

Rakennuksen ikkunat syvennyksineen ovat alkuperäiset ja arvokkaat. Ikkunoiden ja ovien heloitukset eivät ole alkuperäiset, ja osassa ikkunoista on sälekaihtimet. Kyseisten muutosten ajankohta ei ole tiedossa. Sisätiloja puolestaan on vuosien varrella muutettu vanhusten palvelukodin tarpeiden mukaan eikä alkuperäisiä piirteitä juurikaan ole, joskaan koko rakennusta ei päästy tutkimaan.



Yllä: Perspektiivikuva  
Huvilakadulta 02.08.2021.  
Valokuva: Varpu Pahta Ahlman  
Arkkitehdit Arkitekter



Yllä: Huvilakatu 3 tonttia rajaava luonnonkivimuuri Kapteeninkujan ja Pietarinkujan risteyksessä 02.08.2021. Valokuva: Varpu Pahta Ahlman Arkkitehdit Arkitekter.

Alla vas. Ikkuna porrashuone A:n vasemmalla puolella julkisivussa, kuvattu 02.08.2021. Varpu Pahta Ahlman Arkkitehdit Arkitekter

Alla oik. Porrashuone B:n ikkunan uusittua heloitusta sisäpuolelta, kuvattu 02.08.2021. Varpu Pahta Ahlman Arkkitehdit Arkitekter

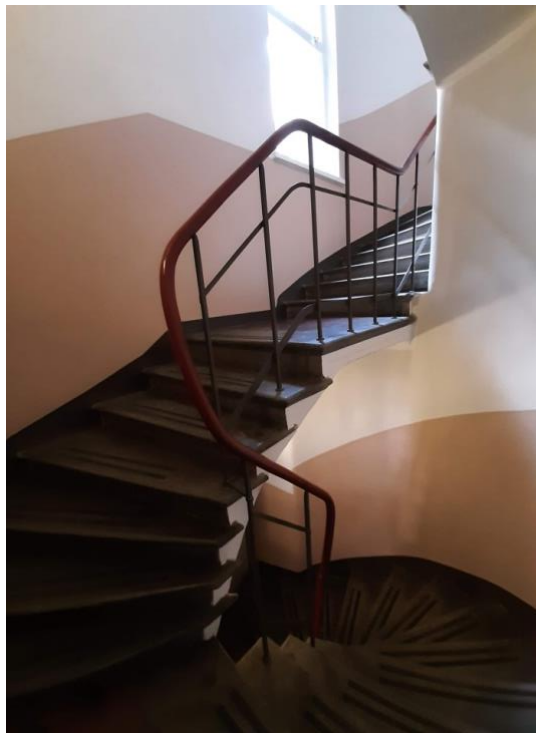


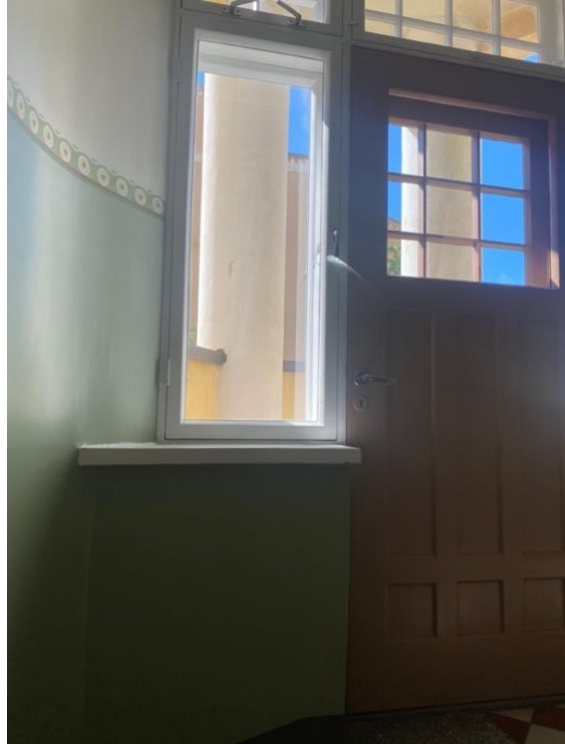


Yllä oik. ja yllä vas.: Porrashuone A kuvattuna 02.08.2021. Valokuva: Varpu Pahta Ahlman arkkitehdit Arkitekter.

Alla oik. ja

alla vas. Porrashuone B kuvattuna 02.08.2021. Valokuva: Varpu Pahta Ahlman arkkitehdit Arkitekter.





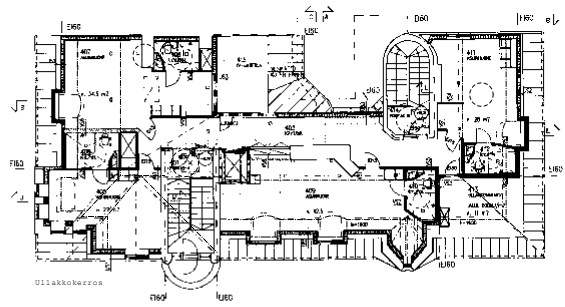
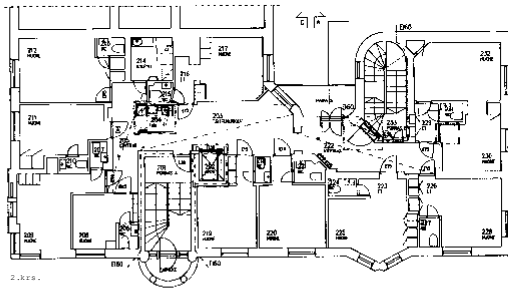
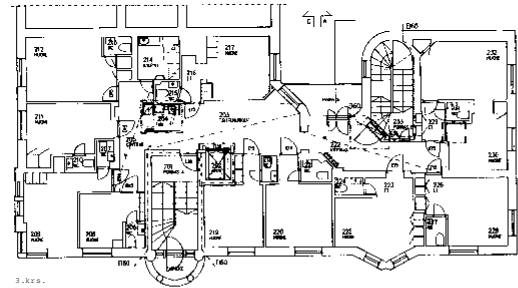
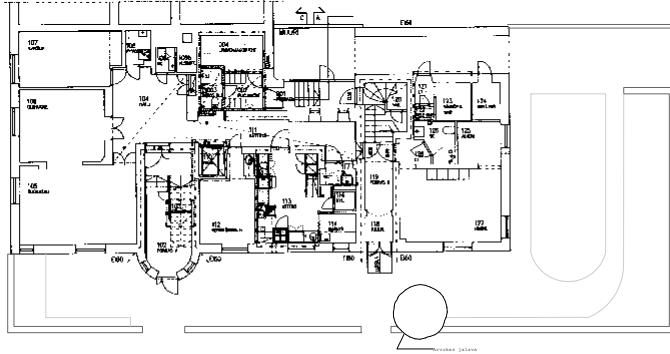
Yllä oik. ja yllä vas.: Porrashuone A 1.krs ja 1 ½ krs. kuvattuna 21.06.2022.

Alla oik. ja yllä vas.: 1. krs. Käytävä 111 (nykyinen porraskäytävien välinen yhdyskäytävä) kuvattuna 21.06.2022.



## 32 SÄILYNEISYYSKAAVIOT

Alla on pohjapiirroksiin merkitty oranssilla julkisivun ja pihan alkuperäiset arvokkaat rakennusosat, eli muuri, ikkunat sekä ulkoseinät ja katto kolmessa julkisivussa. Punaisella on merkitty sisätilojen alkuperäiset tilat eli porrashuoneet.



Vasemmassa: Huvilakadun puoleiseen julkisivuun (vuodelta 2002) on merkitty sinisellä torni, joka oletettavasti tuhoutui sodan aikana, joka tapauksessa poistui rakennuksen julkisivusta ennen vuotta 1955. Torni rakennettiin uudelleen kuvan pääpiirustuksen mukaisesti ja on paikallaan tänä päivänä.



## 4 LÄHTEET

### 41 TEKSTILÄHTEET

- Museoviraston ylläpitämä sivusto Valtakunnallisesti merkittävät rakennetut kulttuuriympäristöt RKY, kohde 1551 Eiran kaupunginosa, Huvilakadun korttelit ja Mikael Agricolan kirkko. Kohdekuvaus julkaistu 22.12.2009, viitattu 18.01.2021 ([http://www.rky.fi/read/asp/r\\_kohde\\_det.aspx?KOHDE\\_ID=1551](http://www.rky.fi/read/asp/r_kohde_det.aspx?KOHDE_ID=1551))  
(<https://kartta.museoverkko.fi/?action=showRegistryItem&id=1551&registry=rky2000&mapLayers=20>)
- Rakennusmestarit ja -insinöörit AMK RKL- järjestön ylläpitämät Rakennustaito -verkkosivut. Juttu ”Mestarit suunnittelijoina” Julkaistu 19.5.2017, päivitetty 19.5.2017, Viitattu 15.02.2021 (<https://rakennustaito.fi/mestarit-suunnittelijoina/>)
- Stiftelsen Leschehemmet arkistot
- Rakennuksen kuvaus, Huvilakatu 3, Kapteeninkuja 3, Pietarinkuja 2. Helsingin kaupunginmuseo. Viitattu 18.02.2021 (<https://finna.fi/Record/hkm.HKMS000005:000006nl>)

### 42 KUVALÄHTEET

- Ilmakuva- ja asemakaavaotteet: Helsingin karttapalvelu. (<https://kartta.hel.fi>)
- Vuoden 2002 pääpiirustukset, lupapistekauppa/ rakennusvalvonnan arkisto
- Huvilakatu 4-32, 3-27. Grünberg Constantin, Valokuvaaja 1955/Helsingin kaupunginmuseo (<https://finna.fi/Record/hkm.HKMS000005:km002z48>)
- Huvilakatu 3 rakennuksen lounaiskulmasta ennen vuotta 1955 (valokuvaajan kuolin vuosi). Valokuva: Rancken A.W. Helsingin kaupunginmuseo (<https://finna.fi/Record/hkm.HKMS000005:km002z6u>)
- Ote ilmakuvausta vuosi noin 1925. Valokuva: Foto Roos Helsingin kaupunginmuseo (<https://finna.fi/Record/hkm.HKMS000005:km003khk>)
- Ote ilmakuvausta vuodelta 1966, Huvilakatu 3 vaaleana itä-länsisuunnassa keskellä toisena mereltä katsottuna. Kuva: Möller B. Helsingin kaupunginmuseo (<https://finna.fi/Record/hkm.HKMS000005:km0000pkkj>)
- Ote ilmakuvausta vuodelta 1978, Huvilakatu 3 keskellä. Kuva: SKY-FOTO Möller, Helsingin kaupunginmuseo (<https://finna.fi/Record/hkm.HKMS000005:km002lck>)
- Valokuva 21.05.2018 Helsinki, Huvilakatu 3, yksityiskohta. Valokuvaaja Similä Matti Helsingin kaupunginmuseo (<https://finna.fi/Record/hkm.HKMS000005:km0000p8s0>)
- Ote ilmakuvausta vuodelta 1972, Huvilakatu 3 keskellä. Kuva: SKY-FOTO Möller, Helsingin kaupunginmuseo (<https://finna.fi/Record/hkm.HKMS000005:km002l9y>)
- Ote valokuvasta vuodelta 1912, Huvilakatu 3 lounaiskulma kuvan keskellä. Merisatama. Kuva: Brander Signe HKM, Helsingin kaupunginmuseo (<https://finna.fi/Record/hkm.HKMS000005:000000wl>)