

Liite x

Munkkiniemen baana,
liikenteen
määrätiedot

A1-O1-Hietaniemenkatu

Syksyn KAVL*

*Ajoneuvoliikenteen (pl. pyöräilyn) määrä.
Lähde: Helsingin Karttapalvelu

SELITE:

3000

Laskentavuosi 2019 tai uudempi

3000

Laskentavuosi vanhempi kuin 2019

3000

Luku on arvioitu

Autoliikennemäärä (kevät 2023):
AW* **3167 ajon./vrk** (raskas-% 2,6 %)

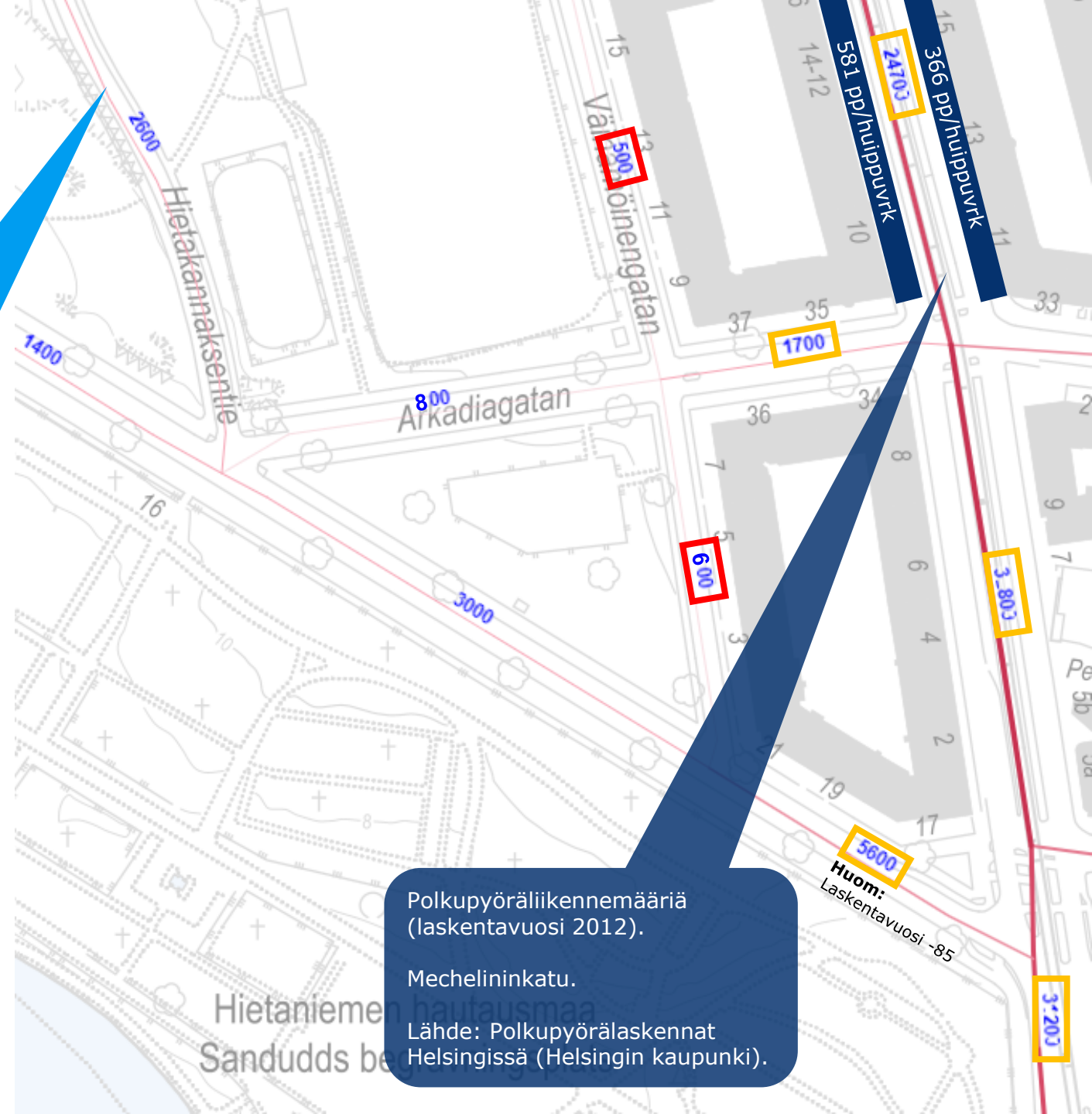
* Laskentajakson keskimääräinen
arkivuorokausiliikenne

Lähde: Merikannontien läpiajotutkimus.

Polkupyöräliikennemääriä
(laskentavuosi 2012).

Mechelininkatu.

Lähde: Polkupyörälaskennat
Helsingissä (Helsingin kaupunki).



A1-O2-Hietakannaksentie

Syksyn KAVL*

*Ajoneuvoliikenteen (pl. pyöräilyn) määrä.

Lähde: Helsingin Karttapalvelu

SELITE:

3000

Laskentavuosi 2019 tai uudempi

3000

Laskentavuosi vanhempi kuin 2019

3000

Luku on arvioitu

Jalankulkijamäärä (kesäkuun arkipäivä klo 7-19. Laskentavuosi 2004).

Merikannontie.

Lähde: Jalankululaskennat Helsingissä (Helsingin kaupunki).

Polkupyöräliikennemäärä (laskentavuosi 2022).

Merikannontie.

Lähde: Polkupyörälaskennat Helsingissä (Helsingin kaupunki).

Polkupyöräliikennemäärä (laskentavuosi 2018).

Merikannontie.

Lähde: Eco-Counter.

Autoliikennemäärä (kevät 2023):
AW* **3167 ajon./vrk** (raskas-% 2,6 %)

* Laskentajakson keskimääräinen arkivuorokausiliikenne

Lähde: Merikannontien läpiajotutkimus.

A1-O3-Merikannontie

Syksyn KAVL*

*Ajoneuvoliikenteen (pl. pyöräilyn) määrä.
Lähde: Helsingin Karttapalvelu

SELITE:

3000

Laskentavuosi 2019 tai uudempi

3000

Laskentavuosi vanhempi kuin 2019

3000

Luku on arvioitu

Matkailijamäärän arvioitu
maksimimäärä **900 vierailijaa/h.**

Sibeliuksen monumentti.

Lähde: Matkailubussiliikenteen
kehittäminen (2020).

Autoliikennemäärä (kevät 2023):
AW* **3374 ajon./vrk** (raskas-% 1,1 %)

* Laskentajakson keskimääräinen
arkivuorokausiliikenne

Lähde: Merikannontien läpiajotutkimus.



A1-O4-Merikannontie

Syksyn KAVL*

*Ajoneuvoliikenteen (pl. pyöräilyn) määrä.
Lähde: Helsingin Karttapalvelu

SELITE:

3000	Laskentavuosi 2019 tai uudempi
3000	Laskentavuosi vanhempi kuin 2019
3000	Luku on arvioitu



A2-O1-Humallahti

Syksyn KAVL*

*Ajoneuvoliikenteen (pl. pyöräilyn) määrä.
Lähde: Helsingin Karttapalvelu

SELITE:

3000	Laskentavuosi 2019 tai uudempi
3000	Laskentavuosi vanhempi kuin 2019
3000	Luku on arvioitu



A3-O1-Munkkiniemen silta ja Munkkiniemen aukio

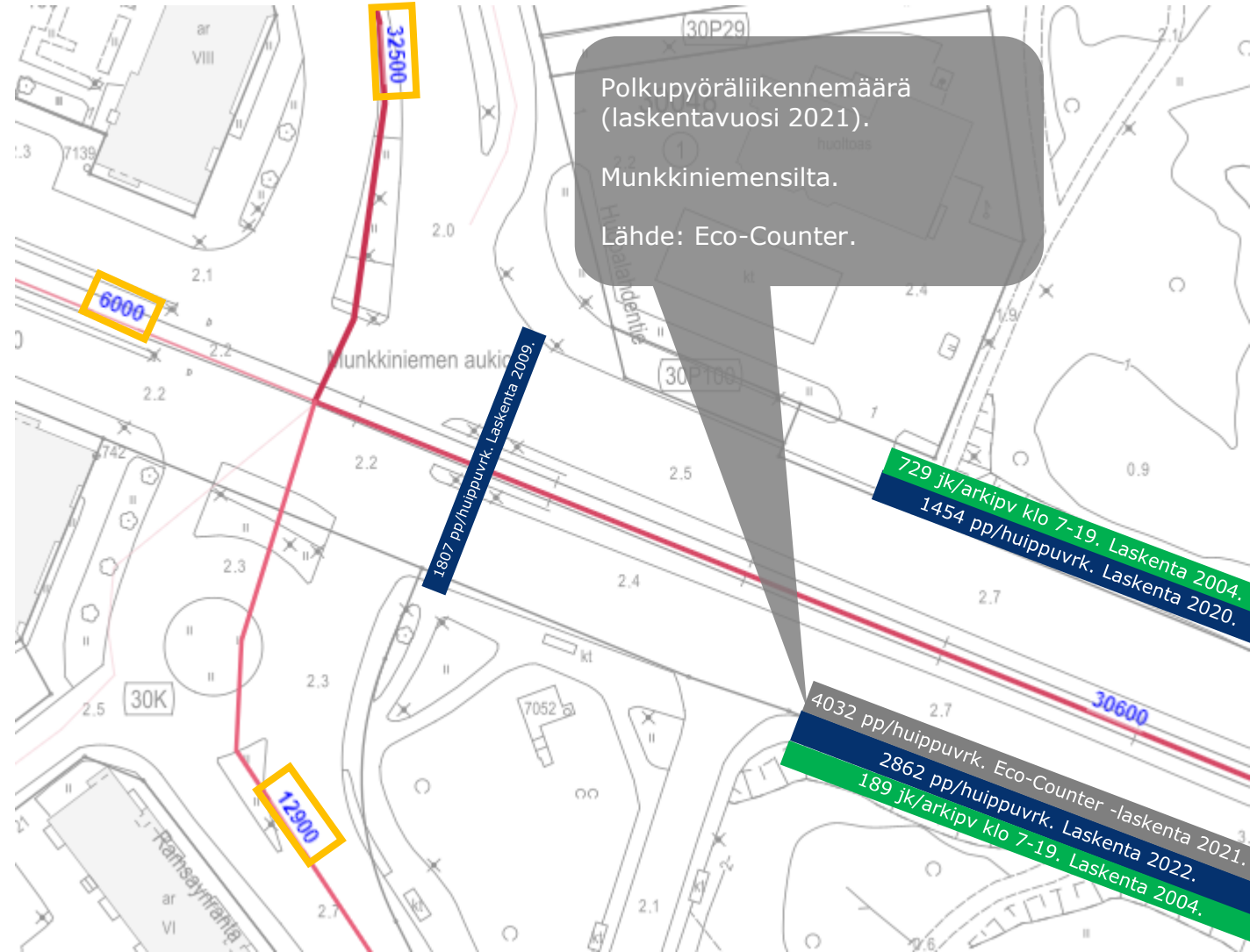
Syksyn KAVL*

*Ajoneuvoliikenteen (pl. pyöräilyn) määrä.
Lähde: Helsingin Karttapalvelu

SELITE:

- 3000 Laskentavuosi 2019 tai uudempi
- 3000 Laskentavuosi vanhempi kuin 2019
- 3000 Luku on arvioitu

Seuraavalla sivulla on esitetty Munkkiniemen aukion **jalankulkumääriä** (laskentavuosi 2016) laajemmalla alueella.



MUNKKINIEMEN AUKIO 6-20 LAAJENNUKSET

HELSINGIN JALANKULUN ALUEELLISET KÄSINLASKENNAT VUONNA 2016

Jalankulkijalaskennat suoritettiin elo-syyskuussa 2016 viikoilla 35–39. Laskennat tehtiin arkipäivisin (tiistai, keskiviikko, torstai) hyvän säätilan vallitessa eli aurinkoisella tai pilvipoutaisella säällä. Käsinlaskentatulokset laajennettiin vastaamaan jalankulkijamääriä kello 6–20 välillä (14 h).



A4-O1-Munkkiniemen puistotie

Syksyn KAVL*

*Ajoneuvoliikenteen (pl. pyöräilyn) määrä.
Lähde: Helsingin Karttapalvelu

SELITE:

3000

Laskentavuosi 2019 tai uudempi

3000

Laskentavuosi vanhempi kuin 2019

3000

Luku on arvioitu



A4-O2-Munkkiniemen puistotie

Syksyn KAVL*

*Ajoneuvoliikenteen (pl. pyöräilyn) määrä.
Lähde: Helsingin Karttapalvelu

SELITE:

3000

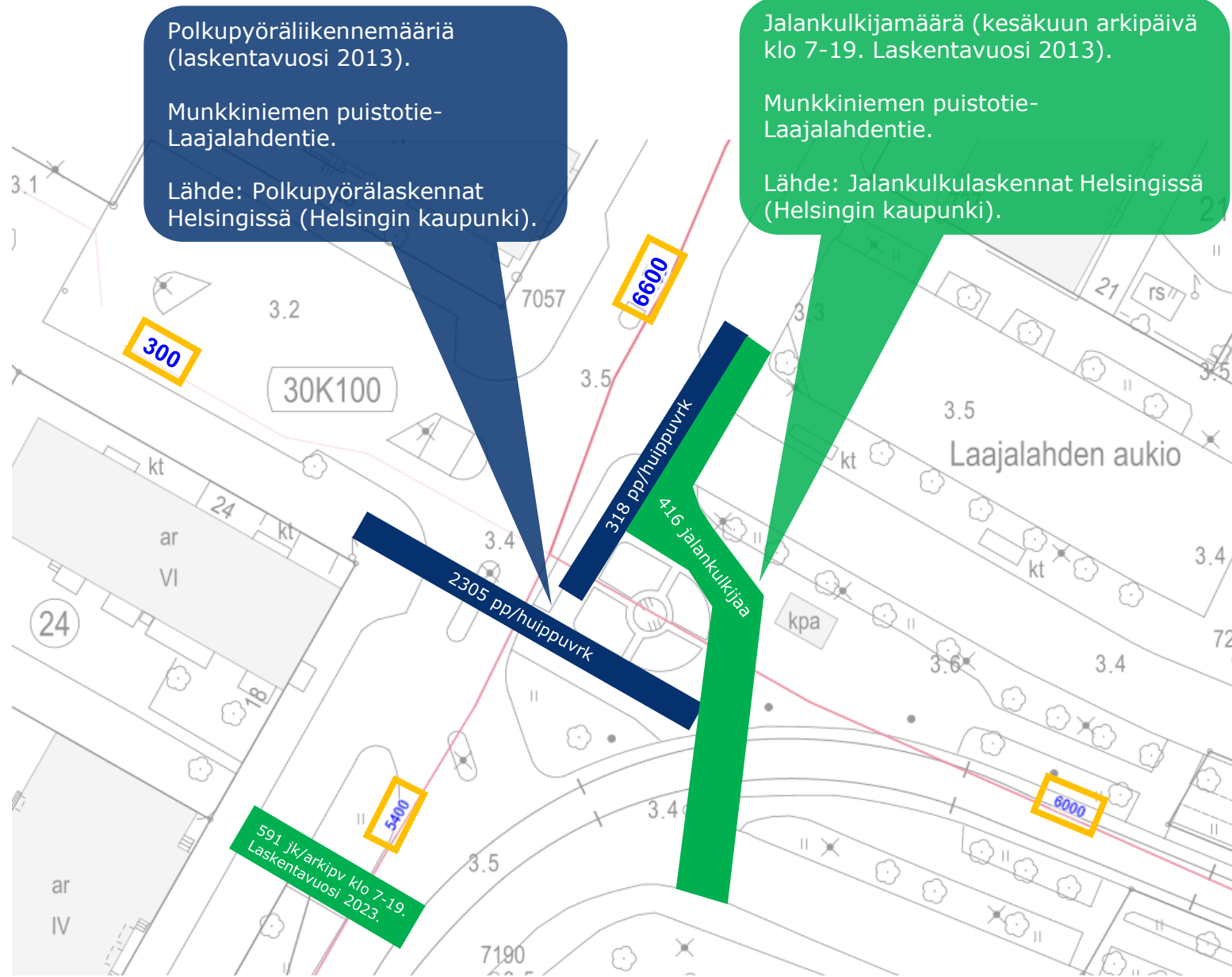
Laskentavuosi 2019 tai uudempi

3000

Laskentavuosi vanhempi kuin 2019

3000

Luku on arvioitu



A5-O1-Ritokalliontie

Syksyn KAVL*

*Ajoneuvoliikenteen (pl. pyöräilyn) määrä.

Lähde: Helsingin Karttapalvelu

SELITE:

3000

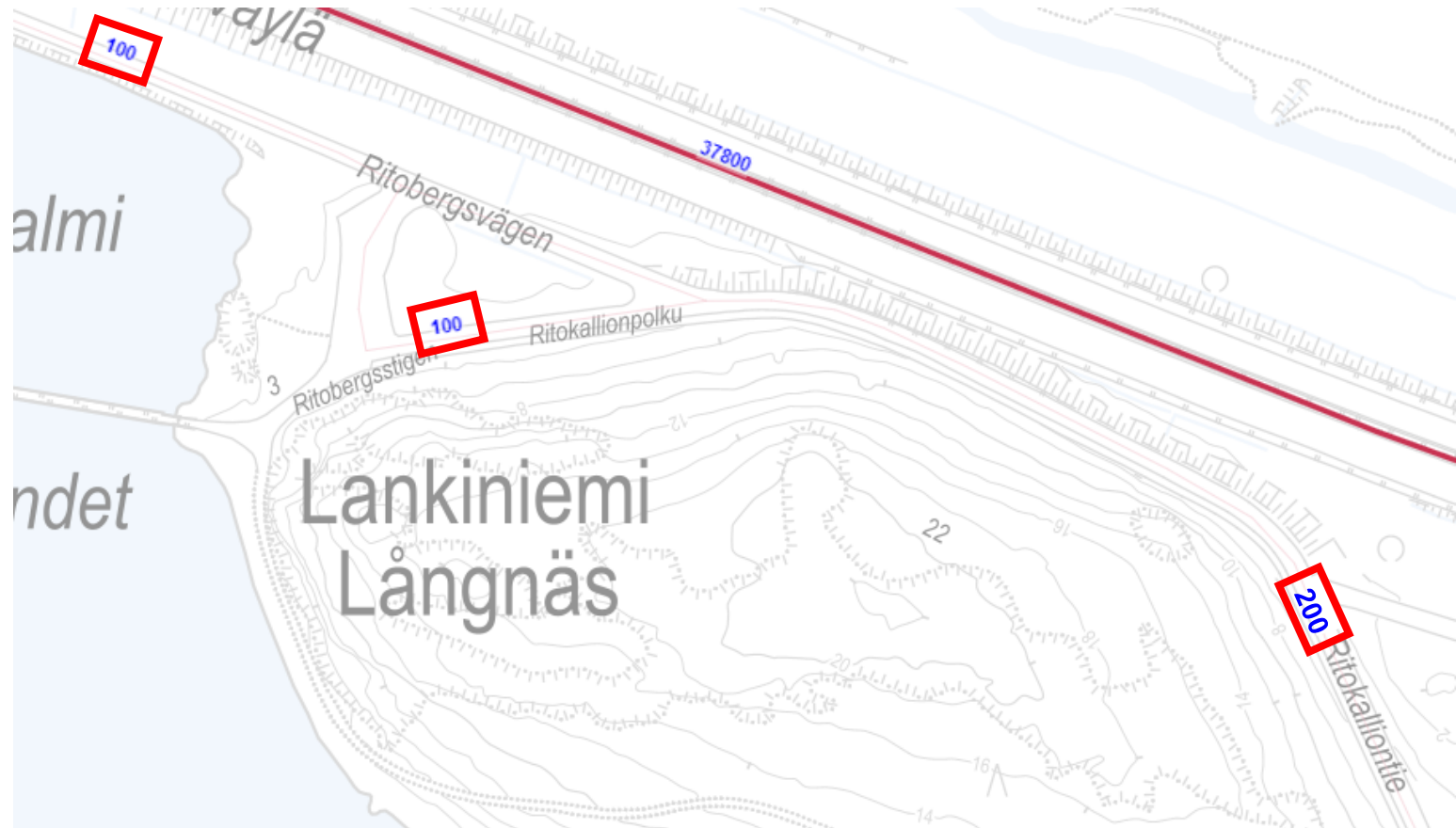
Laskentavuosi 2019 tai uudempi

3000

Laskentavuosi vanhempi kuin 2019

3000

Luku on arvioitu



Helsinki

Kaupunkiympäristön aineistoja VVV:NO

Merikannontien läpiajotutkimus

Ville Mäki

Kaupunkiympäristön aineistoja VVVV:NO

Merikannontien läpiajotutkimus

Ville Mäki

Kannen kuva | Etunimi Sukunimi
Julkaisija | Helsingin kaupunki / Kaupunkiympäristön toimiala
ISBN | XXX-XXX-XXX-XXX-X
ISSN | 2489-4257

Sisällys

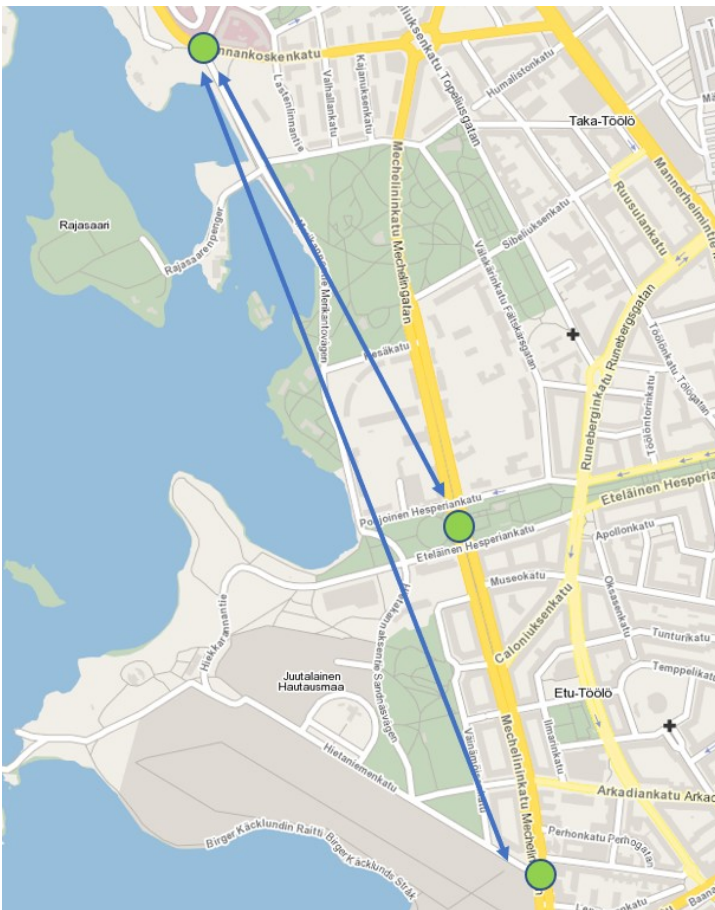
1	Tausta ja tutkimuksen suorittaminen.....	4
2	Tulokset.....	6
2.1	Poikkileikkauslaskennat	6
2.2	Läpiajoliikenteen laskenta	7
2.3	Läpiajoliikenteen laajennus	9
3	Yhteenveto	11

Liite 1: Poikkileikkauslaskennat.xlsx

Liite 2: Läpiajotutkimuksen ajoneuvohavainnot.xlsx

1 Tausta ja tutkimuksen suorittaminen

Toimeksiannon tarkoituksena oli selvittää Helsingin Taka-Töölöön ja Hietaniemeen sijoittuvalla tutkimusalueella moottoriajoneuvoliikenteen liikennemääriä ja läpiajoliikenteen osuutta sekä suuntautumista kahdella eri reitillä Paciuksenkadun ja Mechelininkadun välillä (Kuva 1). Reitit on valittu siten, että niiden päätepisteiden kautta kulkee valtaosa tutkimusalueelle saapuvasta ja sieltä poistuvasta liikenteestä. Reiteistä lyhyempi kulkee Merikannontien sekä ajosuunnasta riippuen Pohjoisen tai Eteläisen Hesperiankadun kautta. Pidempi reiteistä puolestaan jatkaa Merikannontieltä Hietakannaksentielle ja edelleen Hietalahdenkadulle. Muita reittejä pitkin tapahtuva läpiajo alueella on arvioitu määrältään vähäiseksi.



Kuva 1: Tutkitut läpiajoon käytettävät reitit. Tutkimusalue rajautuu pohjoisessa Paciuksenkatuun/ Linnankoskenkatuun ja idässä Mechelininkatuun.

Läpiajotutkimus suoritettiin yhtenä arkipäivänä kahdessa kahden tunnin tutkimusjaksossa, jotka ajoittuivat aamuun kello 7.30 ja 9.30 välille sekä iltapäivään kello 15.00 ja 17.00 välille. Näihin aikakausiin osuvat alueen liikenteen aamu- ja iltahuiput. Tutkimus suoritettiin videoimalla kummankin reitin päätepisteiden ajoneuvoliikenne suuntaakohtaisesti, yhteensä tutkittavia pisteitä oli siten kuusi kappaletta kolmessa katupoikkileikkauksessa. Videomateriaali tallennettiin manuaalisesti ensin ajoneuvohavainnoiksi kevyt/raskas -luokittelulla. Tässä yhteydessä kullekin ajoneuvolle tallentui tieto alueelle saapumis- ja poistumisajasta. Tutkimuksen seuraavassa vaiheessa ajoneuvot

yksilöitiin rekisteritunnusten tai tarvittaessa muiden tuntomerkkien perusteella. Lopuksi saapumis- ja poistumispisteiden tietoja verrattiin ristiin läpiajon määrän selvittämiseksi.

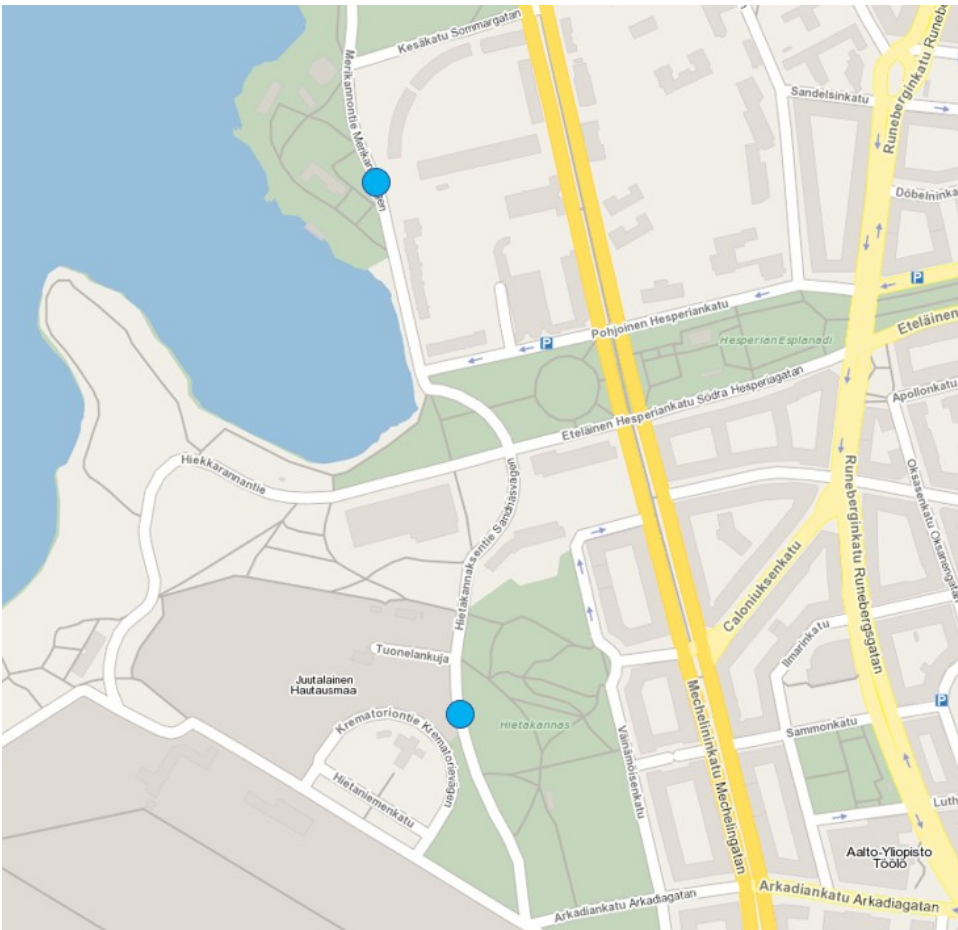
Läpiajon määrittelyn lähtökohtana on käytetty kameroiden kellovirheellä korjattua reittien vapaata ajoaikaa. Koska reitit ovat melko pitkiä, kuljettajien ajonopeus vaihtelee ja liikenneympäristö saattaa aiheuttaa ajoaikaan hajontaa (suojatiet, tasa-arvoiset risteykset, väistämisvelvollisuus kohdatessa pysäköityjen ajoneuvojen vuoksi), on lisäksi ajoneuvojen keskinäistä järjestystä käytetty läpiajon kriteerinä. Ainoastaan hyvin lyhytkestoista, esimerkiksi matkustajan ottamiseksi tai jättämiseksi tehtyä pysähdystä ei läpiajosta kyetä systemaattisesti erottelemaan.

Läpiajotutkimuksen lisäksi reiteillä tehtiin kahdessa mittauspisteessä seitsemän täyden vuorokauden mittaiset moottoriajoneuvoliikenteen koneelliset poikkileikkauslaskennat. Näillä saatiin paitsi kattavammin tietoa alueen liikennemäärästä, myös tietoa koko arkivuorokauden läpiajoliikenteen määrän arvioimiseksi.

2 Tulokset

2.1 Poikkileikkauslaskennat

Moottoriajoneuvoliikenteen koneelliset poikkileikkauslaskennat tehtiin kahdessa katupoikkileikkauksessa seitsemän täyden vuorokauden otoksena. Laskentapisteen sijaitsivat Merikannontien Kesäkadun liittymän eteläpuolella sekä Hietakannaksentiellä Tuonelankujan ja Arkadiankadun liittymien välillä (Kuva 2). Laskentajakso kummassakin mittauksessa oli 29.3.-6.4.2023.



Kuva 2: Poikkileikkauslaskentojen laskentapisteen.

Laskentatulosten perusteella liikenteen suuntajakauma on kummassakin mittauspisteessä jonkin verran toispuoleinen. Hallitseva suunta on pohjoisesta etelään (suunta 1). Raskaan liikenteen määrä kummassakin poikkileikkauksessa on vähäinen, Hietakannaksentiellä jonkin verran Merikannontietä korkeampi. Hietakannaksentie on säännöllisen joukkoliikenteen reitillä. Alueen raskaan liikenteen määrään saattavat jonkin verran vaikuttaa laskennan aikana käynnissä olleet Hiekkarannantien työmaa sekä työmaat Taivallahden koululla sekä entisellä kasarmilla. Laskentajakson arkiliikenteen tiedot on koottu taulukkoon 1 (AW = laskentajakson keskimääräinen arkivuorokausiliikenne). Arkivuorokausina laskennassa on huomioitu viikonpäivät maanantaista torstaihin. Kokonaisuudessaan laskentatiedot tuntiliikennetietoineen on raportoitu liitteessä 1.

Taulukko 1: Laskentajakson keskimääräiset arkivuorokausiliikennemäärät mittauspisteittäin.

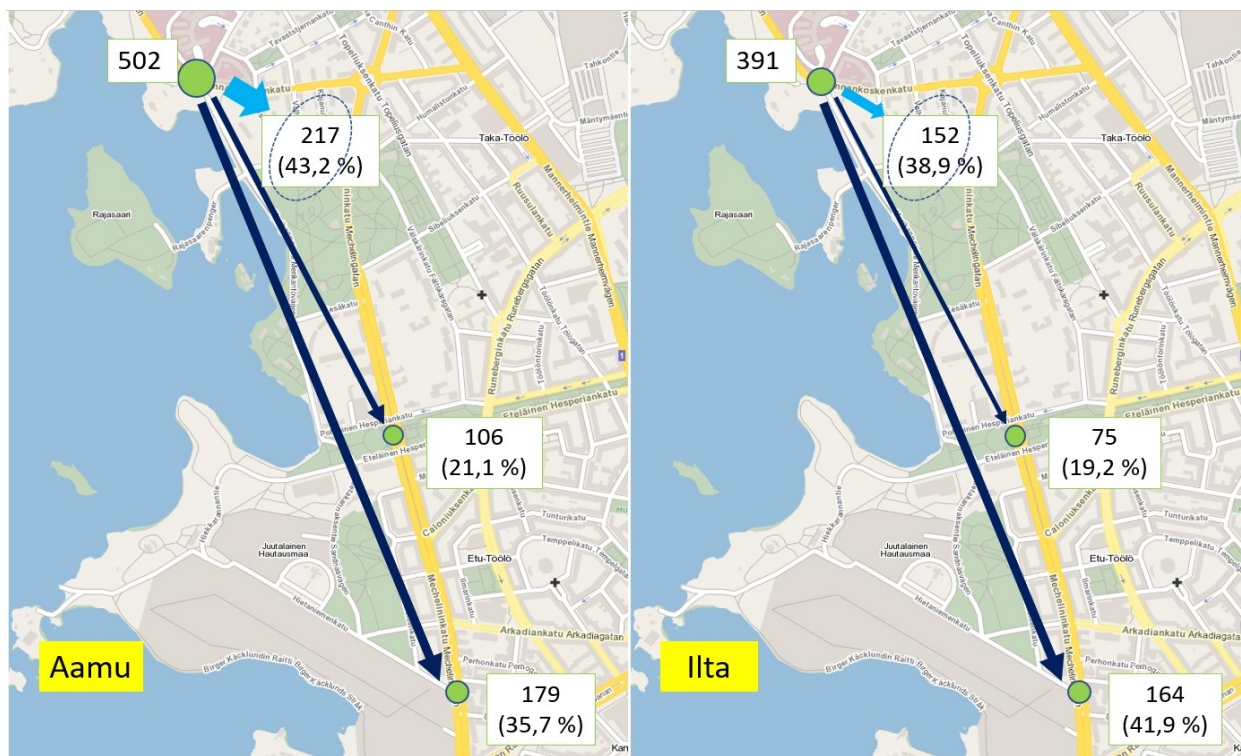
Mittauspiste	AW_suunta 1	AW_suunta 2	AW_yhteensä	Raskas-%
Merikannontie	1922	1452	3374	1,1 %
Hietakannaksentie	1762	1406	3167	2,6 %

Laskentojen perusteella huipputunti ajoittuu kummassakin mittauspisteessä aamulla kello 8 tunnille ja iltapäivällä 16 tunnille. Aamuhiipun tuntiliikennemäärät ovat korkeammat, mutta iltahuippu on pidempikestoinen. Tulos on linjassa alueen aiempien liikennelaskentatulosten kanssa.

2.2 Läpiajoliikenteen laskenta

Läpiajotutkimus koostui kahdesta otoksesta, jotka tehtiin 30.3.2023 kello 7.30–9.30 sekä 15.00–17.00 välisinä aikoina. Läpiajoa tutkittiin Paciuksenkadun ja Mechelininkadun välillä kahdella reitillä, jotka olivat etukäteen tunnistettu alueen liikennöinnin ja läpiajon kannalta keskeisimmiksi.

Tulosten perusteella läpiajoa esiintyy eniten pohjoisesta etelän suuntaan. Tässä suunnassa läpiajo painottuu hieman Hietakannaksentien kautta kulkevalle reitille (Kuva 3). Eniten alueen läpi ajetaan aamulla, jolloin myös alueen kokonaisliikennemäärä on suurin.



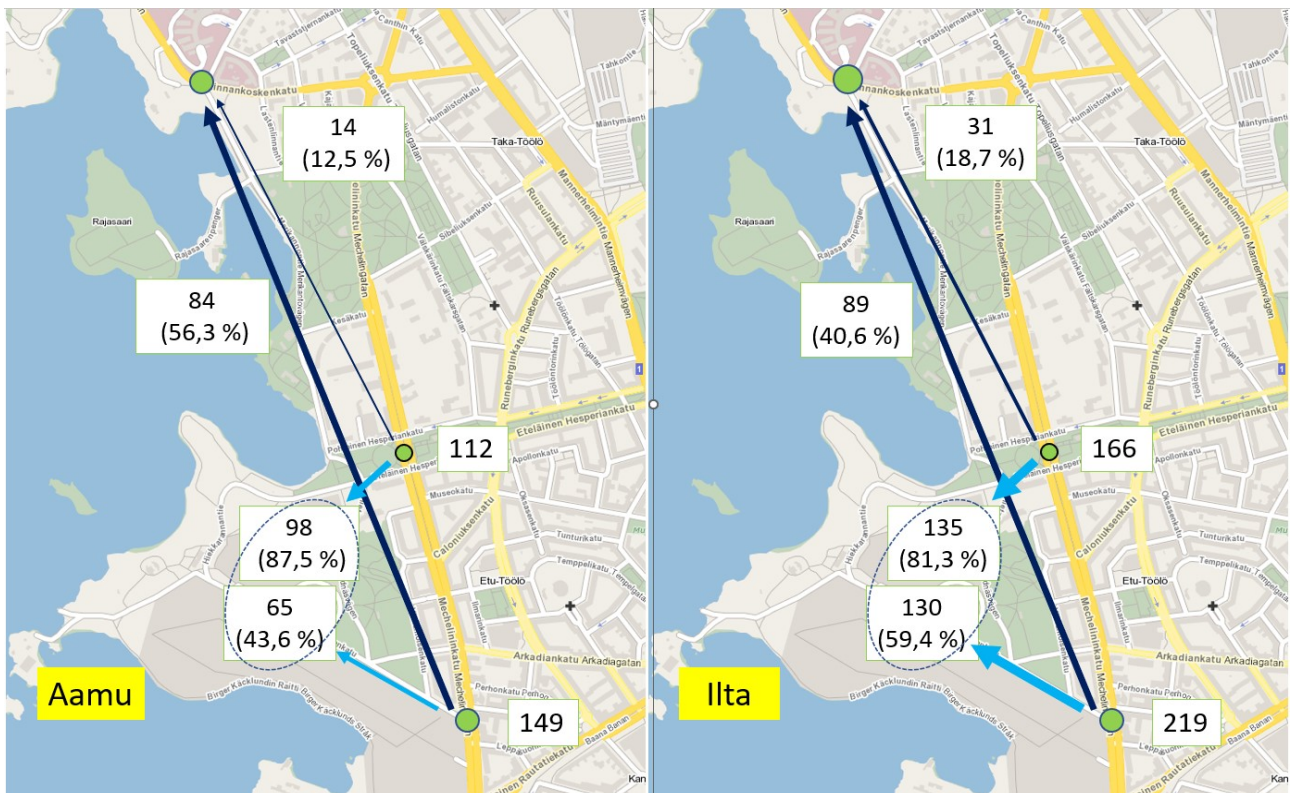
Kuva 3: Läpiajo pohjoisesta etelään sekä pohjoisen suunnasta alueelle jääväksi tulkittava liikenne aamun ja iltapäivän laskennoissa.

Aamun laskennan aikana alueelle saapui pohjoisesta 502 ajoneuvoa. Hietakannaksentien ja Hieta-niemenkadun reittiä alueen läpi jatkoi 35,7 % ja Eteläisen Hesperiankadun kautta 21,1 % saapu-neen liikenteen määrästä. Alueelle jäänyttä, alueella asioinutta tai muuta reittiä poistunutta liiken-

nettä oli 217 ajoneuvoa, mikä vastaa 43,2 % suunnan liikennemäärästä. Läpiajon kokonaisosuudeksi muodostui näin 56,8 % aamujakson liikenteestä. Eteläistä Hesperiankatua Mechelininkadun liittymään laskentajakson aikana poistui 183 ajoneuvoa, joista 101 (55,2 %) oli pohjoisesta läpiajaneita. Hietaniemenkadulla vastaava määrä oli 272, josta läpiajaneita 178 (65,4 %).

Iltapäivällä pohjoisesta saapuvaa liikennettä oli 391 ajoneuvoa. Näistä Hietakannaksentien ja Hietaniemenkadun kautta alueen läpi jatkoi 41,9 % ja Eteläisen Hesperiankadun kautta 19,2 %. Muuta liikennettä oli 38,9 %, eli 152 ajoneuvon verran. Läpiajon kokonaisosuus iltapäiväliikenteestä oli näin ollen 61,1 %. Eteläisen Hesperiankadun kautta poistuneista yhteensä 185 ajoneuvosta pohjoisesta läpiajaneita oli iltapäivän tutkimusjakson aikana 74 (40,0 %). Hietaniemenkadulla vastaava määrä oli 296, josta läpiajaneita 166 (56,1 %).

Etelästä pohjoiseen liikennemäärät ovat alhaisempia, myös läpiajon osalta. Suunnan läpiajo painottuu vastakkaista suuntaa selvemmin Hietakannaksentien kautta kulkevalle reitille (Kuva 4). Iltapäivän liikenne on aamua vilkkaampaa, mutta silti hiljaisempaa kuin vastakkaisessa suunnassa.



Kuva 4: Läpiajo etelästä pohjoiseen sekä suunnan alueelle jääväksi tulkittava liikenne aamun ja iltapäivän laskennoissa.

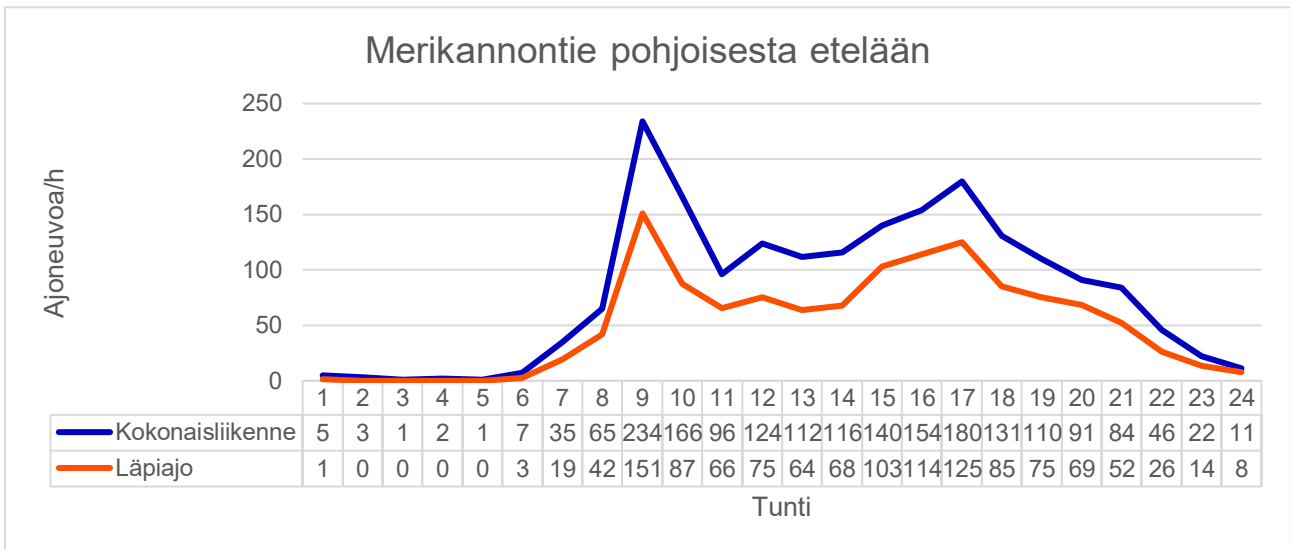
Aamun laskentajakson aikana alueelle saapui etelästä Hietaniemenkadun kautta 149 ajoneuvoa. Näistä 43,6 % jäi alueelle. Läpiajavia oli 56,4 %. Pohjoisen Hesperiankadun kautta alueelle saapui vastaavana aikana 112 ajoneuvoa, joista pohjoisen suuntaan läpiajavia oli vain 12,5 %. Pohjoisessa Merikannontietä alueelta poistui aamujakson aikana 192 ajoneuvoa, joista Hietaniemenkadulta läpiajaneita oli 88 (45,8 %) ja Pohjoiselta Hesperiankadulta läpiajaneita 14 (7,3 %).

Iltapäivällä etelästä Hietaniemenkadun kautta saapuvaa liikennettä oli 219 ajoneuvoa. Näistä 59,4 % jäi alueelle ja 40,6 % jatkoi läpi. Pohjoista Hesperiankatua alueelle saapui 166 ajoneuvoa, joista 81,3 % jäi alueelle ja vain 18,7 % jatkoi läpi. Pohjoisessa Merikannontietä alueelta poistui tutkimusjaksolla 285 ajoneuvoa, joista Hietaniemenkadulta läpiajaneita oli 88 (30,9 %) ja Pohjoiselta Hesperiankadulta läpiajaneita 31 (10,9 %).

2.3 Läpiajoliikenteen laajennus

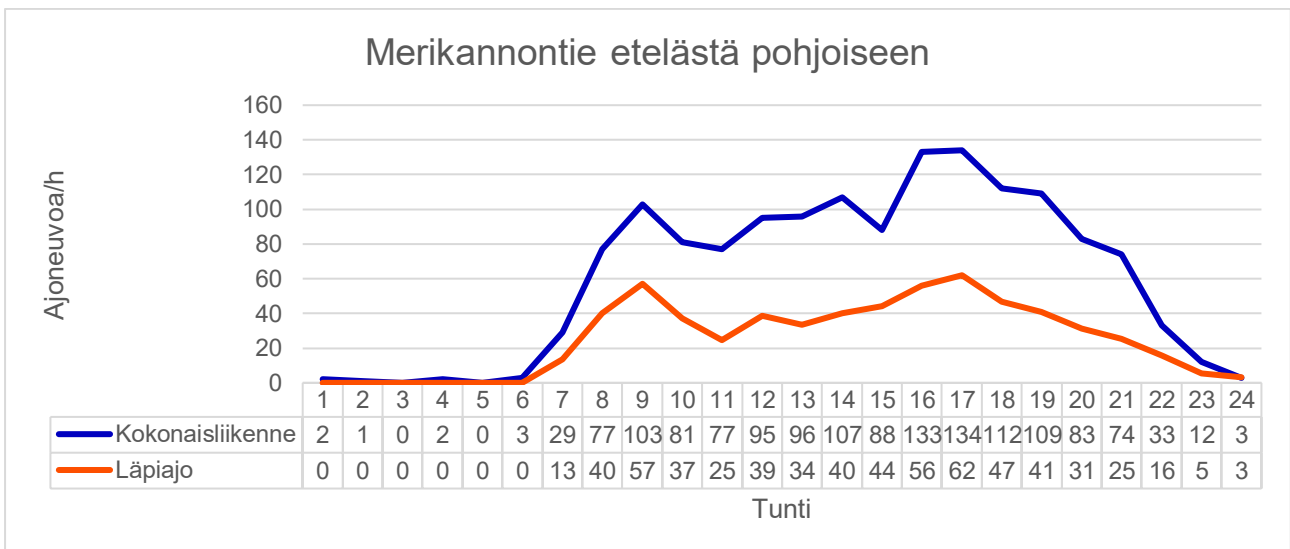
Läpiajoliikenteen määrää arkivuorokaudessa on arvioitu poikkileikkauksissa, joissa koneelliset otoslaskennat on tehty (Kuva 2: Poikkileikkauslaskentojen laskentapisteet. Kuva 2). Merikannontien mittauspisteen läpi kulkevat molemmat tutkitut läpiajoreitit. Hietakannaksentien pisteen läpi vain kulkee pidempi ja myös käytetympi reitti.

Arviot läpiajoliikenteen tuntivaihtelusta Merikannontien mittauspisteissä on esitetty ajosuunnittain kuvissa 5 ja 6. Arvion mukaan läpiajoliikenteen osuus pohjoisesta etelään suuntautuvasta liikenteestä on noin 64 % ja etelästä pohjoiseen suuntautuvasta liikenteestä noin 42 %. Koko poikkileik-



kauksen arkivuorokauden liikennemäärästä läpiajoa on noin 55 %.

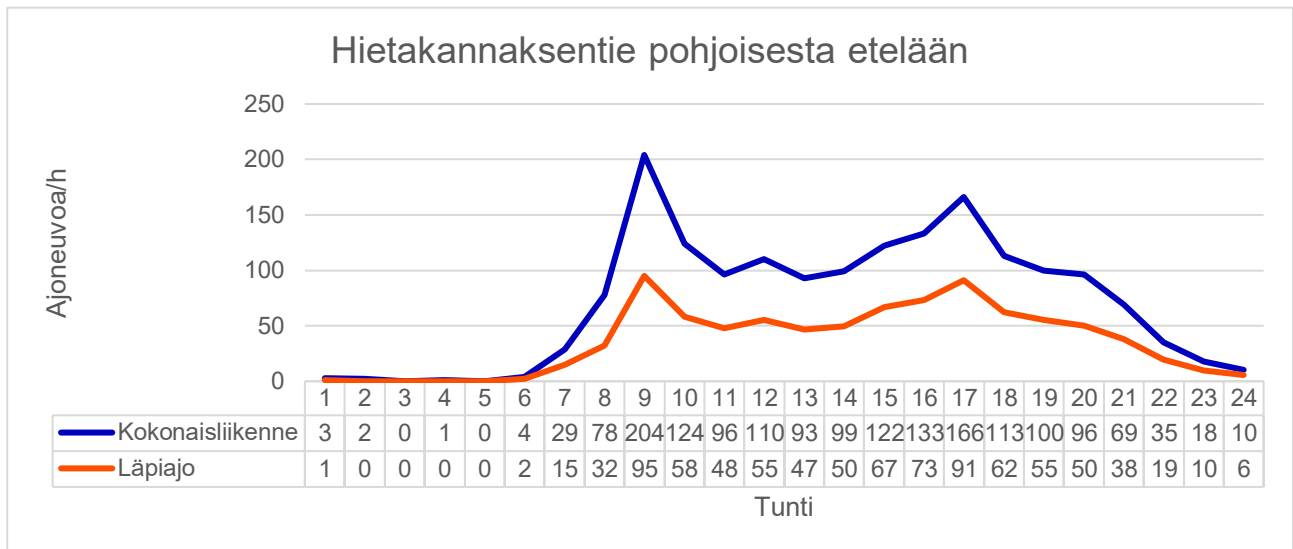
Kuva 5: Vuorokauden mitatut tuntiliikennemäärät sekä arvioidun läpiajoliikenteen määrä Merikannontien mittauspisteessä ajosuunnassa pohjoisesta etelään.



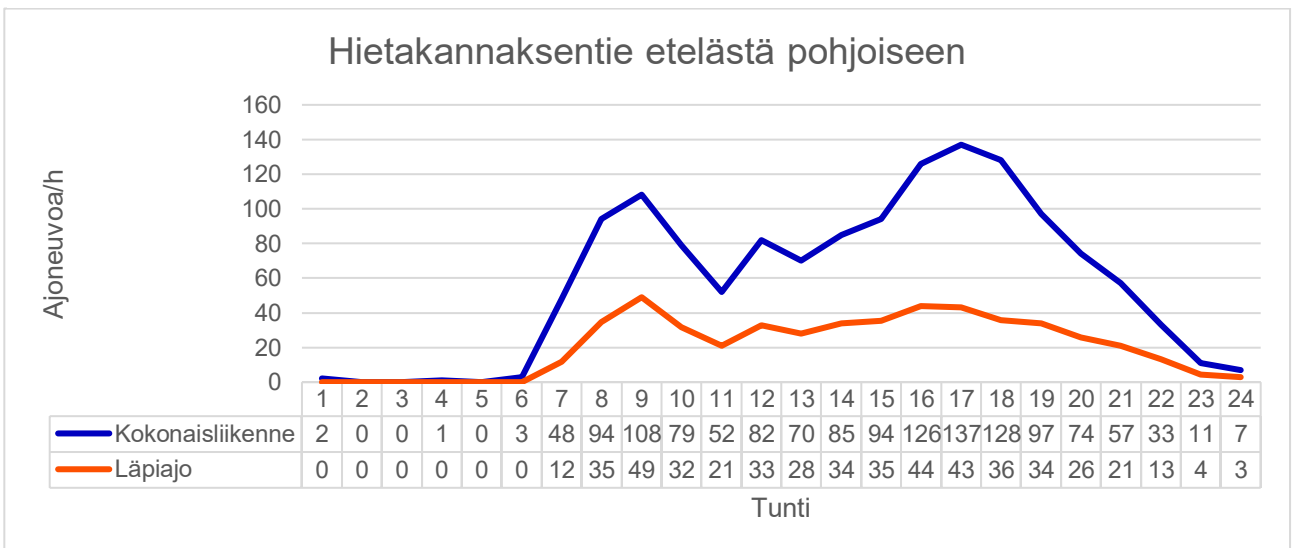
Kuva 6: Vuorokauden mitatut tuntiliikennemäärät sekä arvioidun läpiajoliikenteen määrä Merikannontien mittauspisteessä ajosuunnassa etelästä pohjoiseen.

Läpiajon Merikannontien mittauspisteessä arvioidaan jakautuvan ajosuunnassa pohjoisesta etelään siten, että noin 30 % koko vuorokauden läpiajosta suuntautuu Eteläiselle Hesperiankadulle ja loput 70 % Hietalahdenkadulle. Päinvastaisessa suunnassa läpiajoa Hietalahdenkadulta arvioidaan olevan noin 82 % ja läpiajoa Pohjoiselta Hesperiankadulta 18 % läpiajon kokonaismäärästä.

Arviot läpiajoliikenteen tuntivaihtelusta Hietakannaksentien mittauspisteissä on esitetty ajosuunnittain kuvissa 7 ja 8. Arvion mukaan läpiajoliikenteen osuus pohjoisesta etelään suuntautuvasta liikenteestä on noin 51 % ja etelästä pohjoiseen suuntautuvasta liikenteestä noin 36 %. Koko poikkileikkauksen arkivuorokauden liikennemäärästä läpiajoa on noin 44,5 %.



Kuva 8: Vuorokauden mitatut tuntiliikennemäärät sekä arvioidun läpiajoliikenteen määrä Hietakannaksentien mittauspisteessä ajosuunnassa pohjoisesta etelään.



Kuva 7: Vuorokauden mitatut tuntiliikennemäärät sekä arvioidun läpiajoliikenteen määrä Hietakannaksentien mittauspisteessä ajosuunnassa etelästä pohjoiseen.

Hietakannaksentiellä on voimassa yöaikainen läpiajokiello. Kiellon noudattamisesta on tämän tutkimuksen perusteella vaikea tehdä päätelmiä, mutta kaiken kaikkiaan ajoneuvoliikenne alueella on arkiyön tunteina vähäistä.

3 Yhteenveto

Tutkimuksen perusteella läpiajon osuus tarkasteltujen reittien kokonaisliikennemäärästä on merkittävä. Ajosuunnassa pohjoisesta etelään selvästi yli puolet ajoneuvoliikenteestä on arkipäivän aamun ja iltapäivän tunteina läpiajavaa ja läpiajon osuuden voidaan ajatella olevan huomattava myös huipputuntien ulkopuolella: Muutos läpiajon määrässä ja suuntautumisessa aamu- ja iltahuippujen välillä ei näyttäydä tutkimuksen tuloksissa yhtä voimakkaana kuin muutokset reittien kokonaisliikenteen määrässä ja suuntautumisessa.

Liikenne alueella ja myös läpiajo on määrällisesti runsainta liikenteen aamuhuipun aikana. Iltapäivän huippu on aamua matalampi, mutta ajoittuu pidemmälle ajanjaksolle.

Sekä läpiajo että muu liikennöinti Merikannontielle ja Hietakannaksentielle suuntautuvat voimakkaammin pohjoisesta etelään. Tähän saattaa vaikuttaa Merikannontien toispuoleinen kadunvarsi-pysäköinti, joka pakottaa etelästä pohjoiseen suuntautuvan liikenteen väistämismuuttokseen pysäköityjen autojen kohdalla. Lisäksi etenkin läpiajoliikenteen osalta ympäröivän verkon järjestelyt sekä vallitseva liikennetilanne vaikuttavat reitin valintaan. Videolta nähtiin, että ainakin Hietalahdenkadun liittymä Mechelininkadulla ajettiin iltapäivällä toistuvasti tukkoon.

Sekä poikkileikkauslaskentojen että videotutkimusten perusteella alueen raskaan liikenteen määrä on vähäinen. Raskaan liikenteen läpiajoa tutkituilla reiteillä ei tapahtunut aamun ja iltapäivän jaksosten aikana käytännössä lainkaan. Sitä vastoin taksiautoilijat vaikuttavat suosivan reittiä myös läpiajoon.



Helsinki

Kaupunkiympäristön toimiala huolehtii Helsingin kaupunkiympäristön suunnittelusta, rakentamisesta ja ylläpidosta, rakennusvalvonnasta sekä ympäristöön liittyvistä palveluista.

Taka-Töölön alueen verkkotarkastelu

Läpiajotutkimuksen (kevät 2023) havainnot



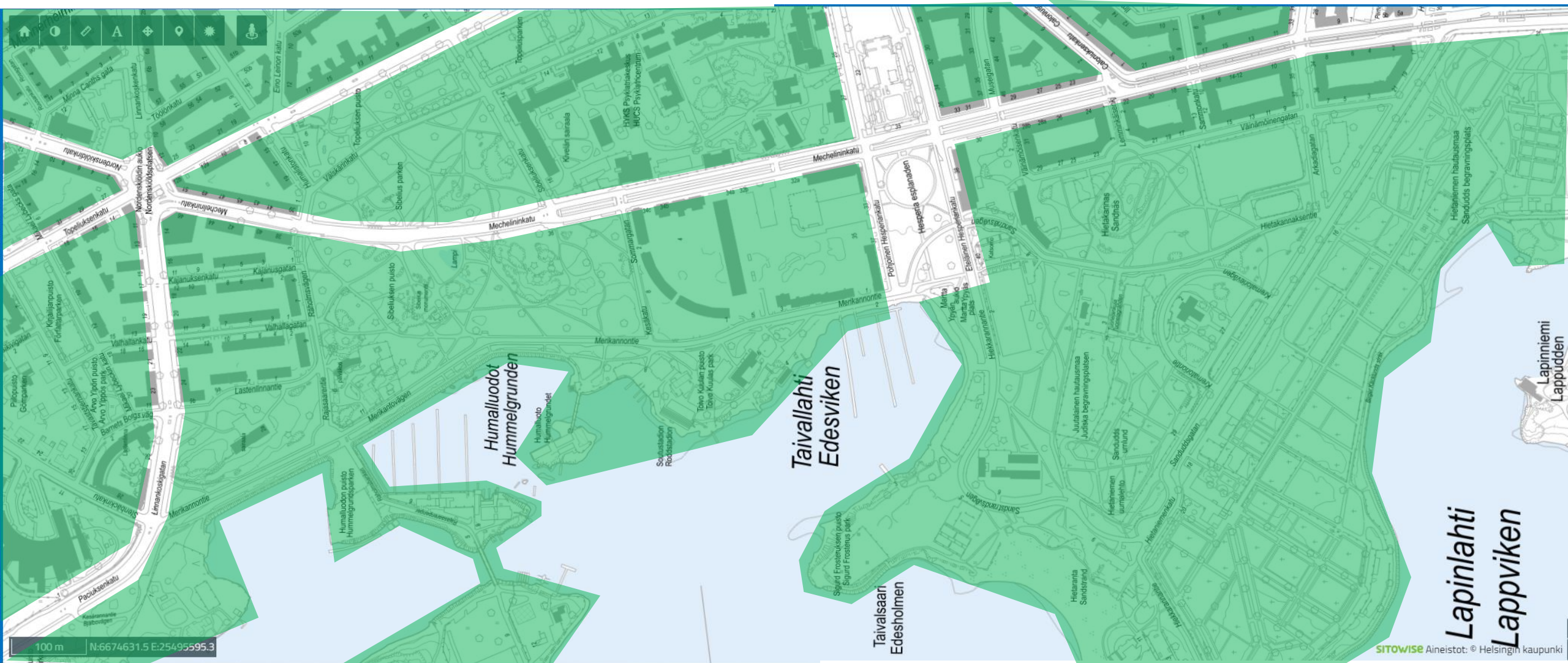
Liikennettä välittävät kadut ja paikallisen liikkumisen solut.

Liikenneverkon peruseriaatteena ovat:

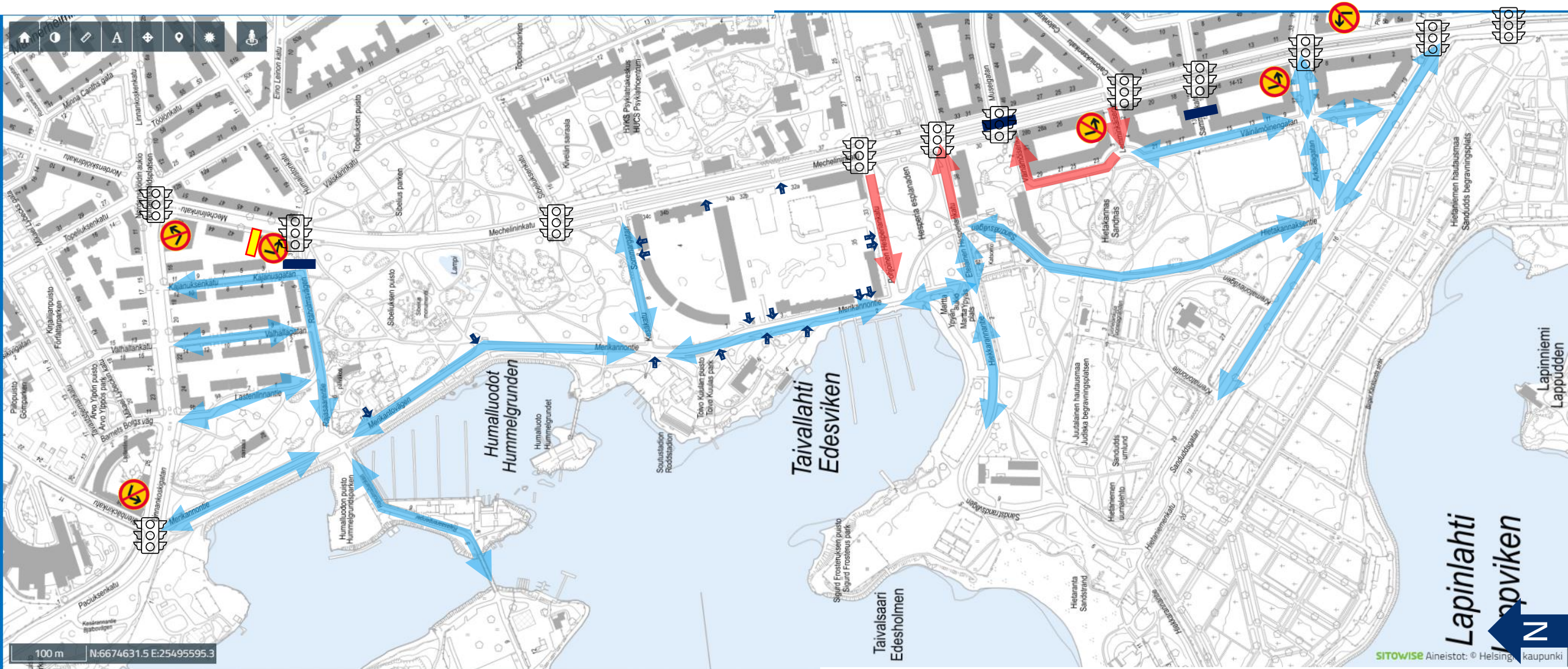
- Liikennekadulta liikennekadulle ei kuljeta solun läpi
- Liikennekatuverkolla hakeudutaan mahdollisimman lähelle määränpäätä
- Liikennesolusta poistutaan mahdollisimman lyhyttä tarkoituksen mukaista reittiä liikennekatuverkolle



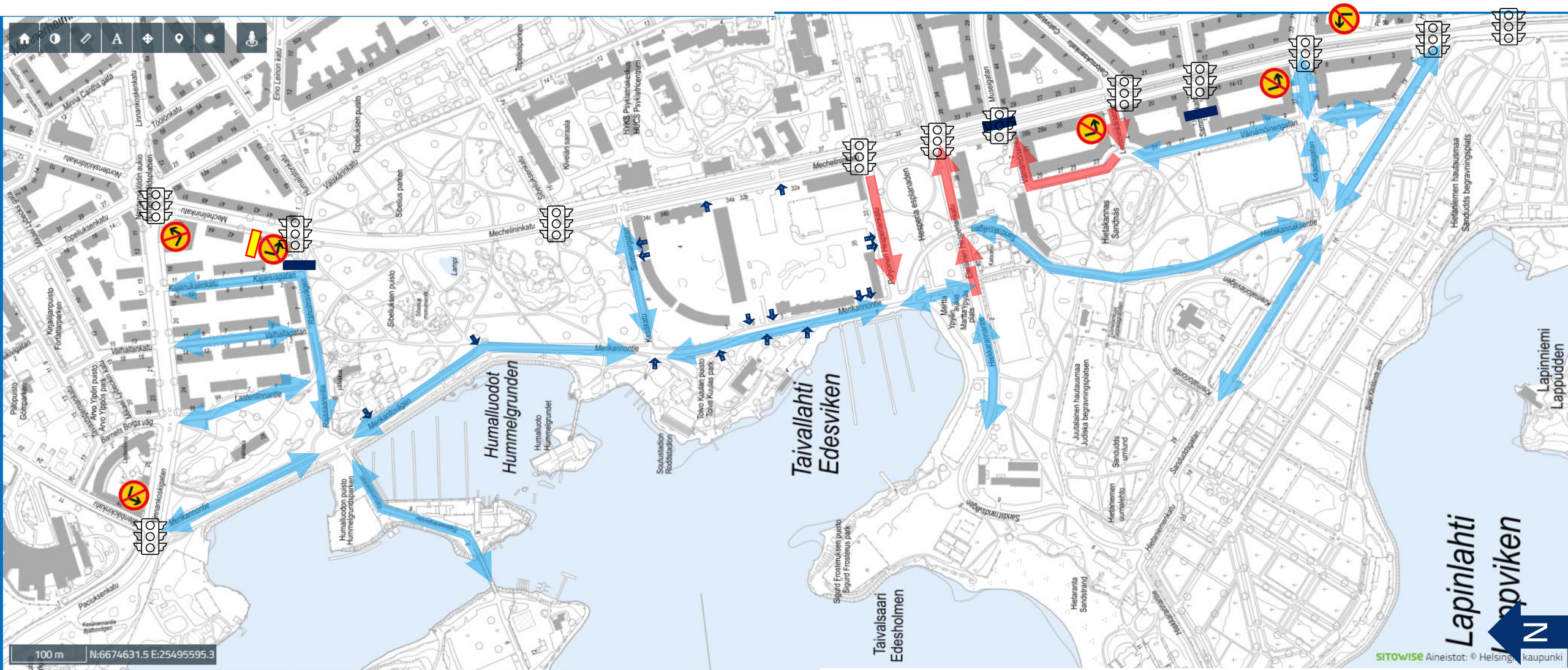
Paikallisen liikkumisen alue






VE 0: Hesperianpuiston kaavan mukainen katu on mukana, ei uusia yksisuuntaisuuksia.

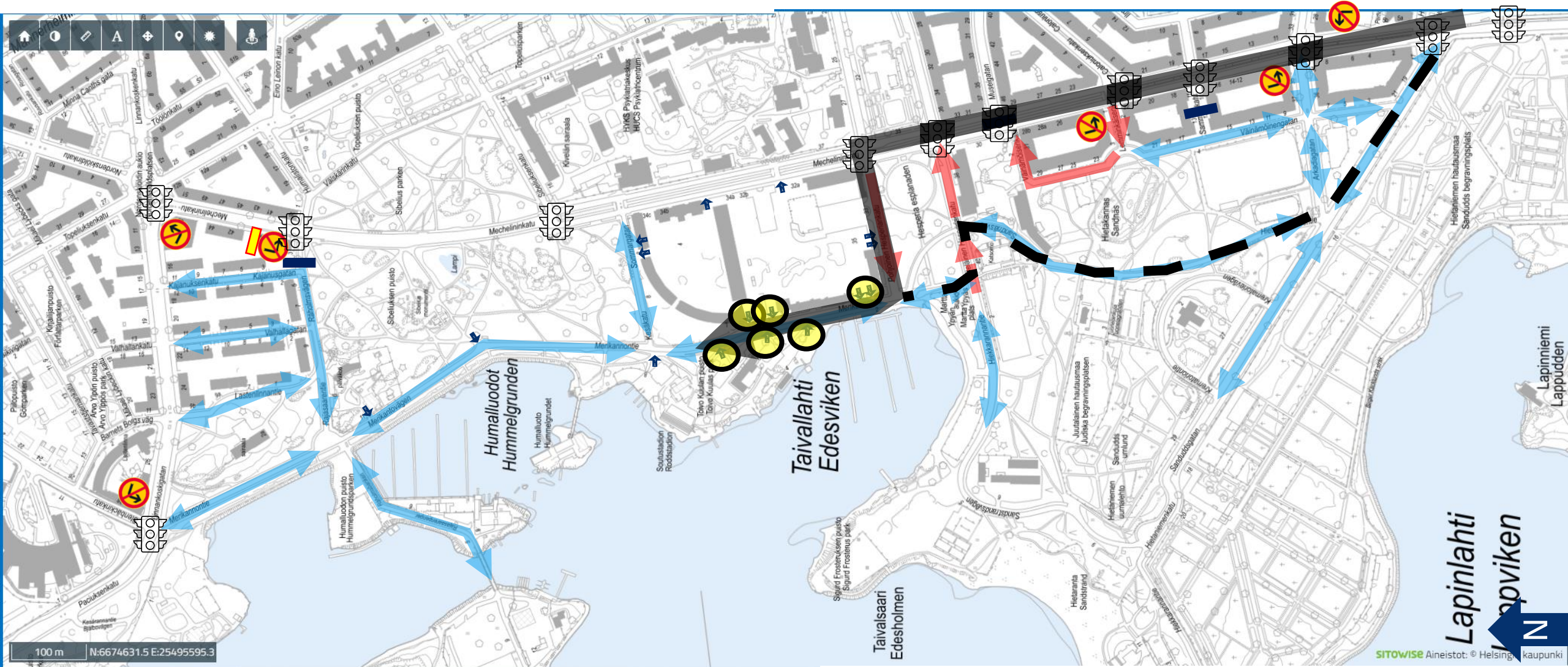


VE 1: Hesperianpuiston kaavan mukainen katu on mukana. Et. Hesperiankatu on yksisuuntainen välillä Merikannontie-Hietakannaksentie

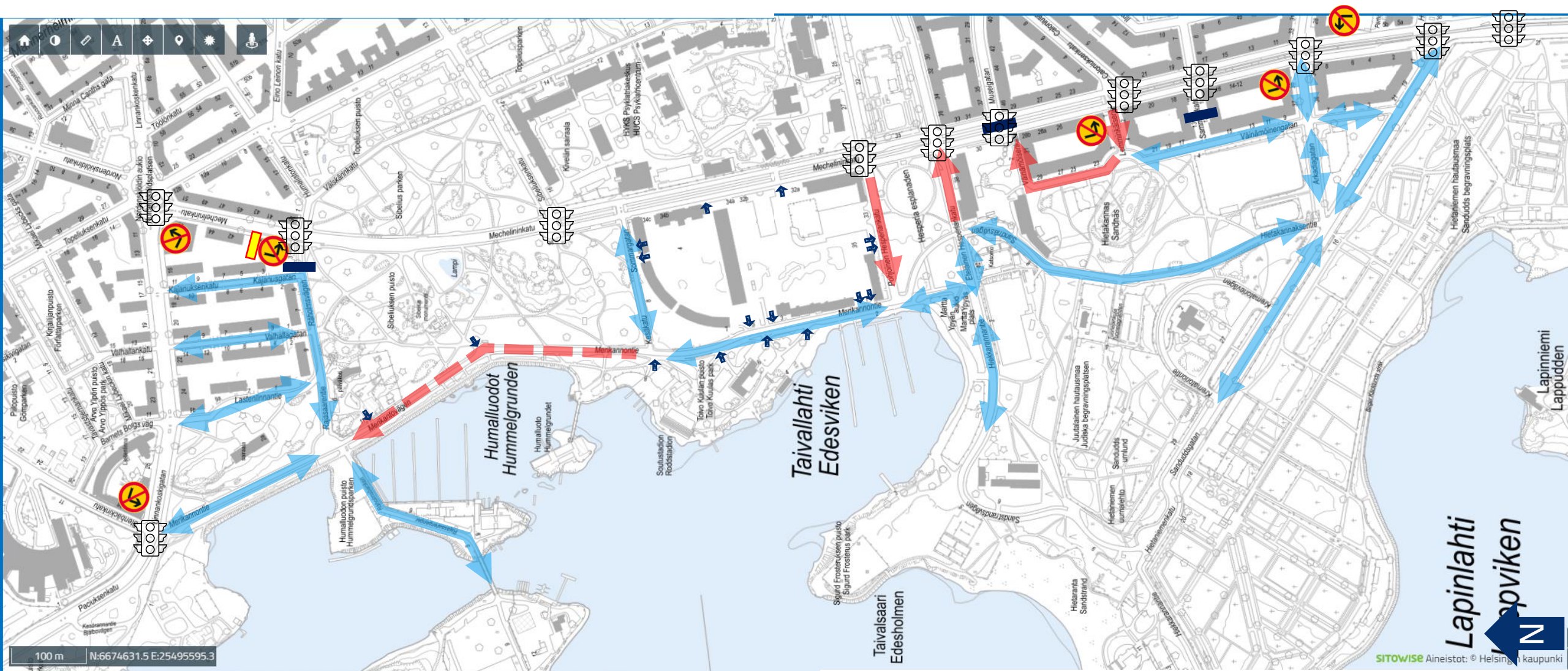


VE 1: Muuttuvat reitit, tontille




-  Tontti liittymä johon reitti muutos arviolta kohdistuu
-  Poistuva reittimahdollisuus
-  Oletettu uusi korvaava reitti

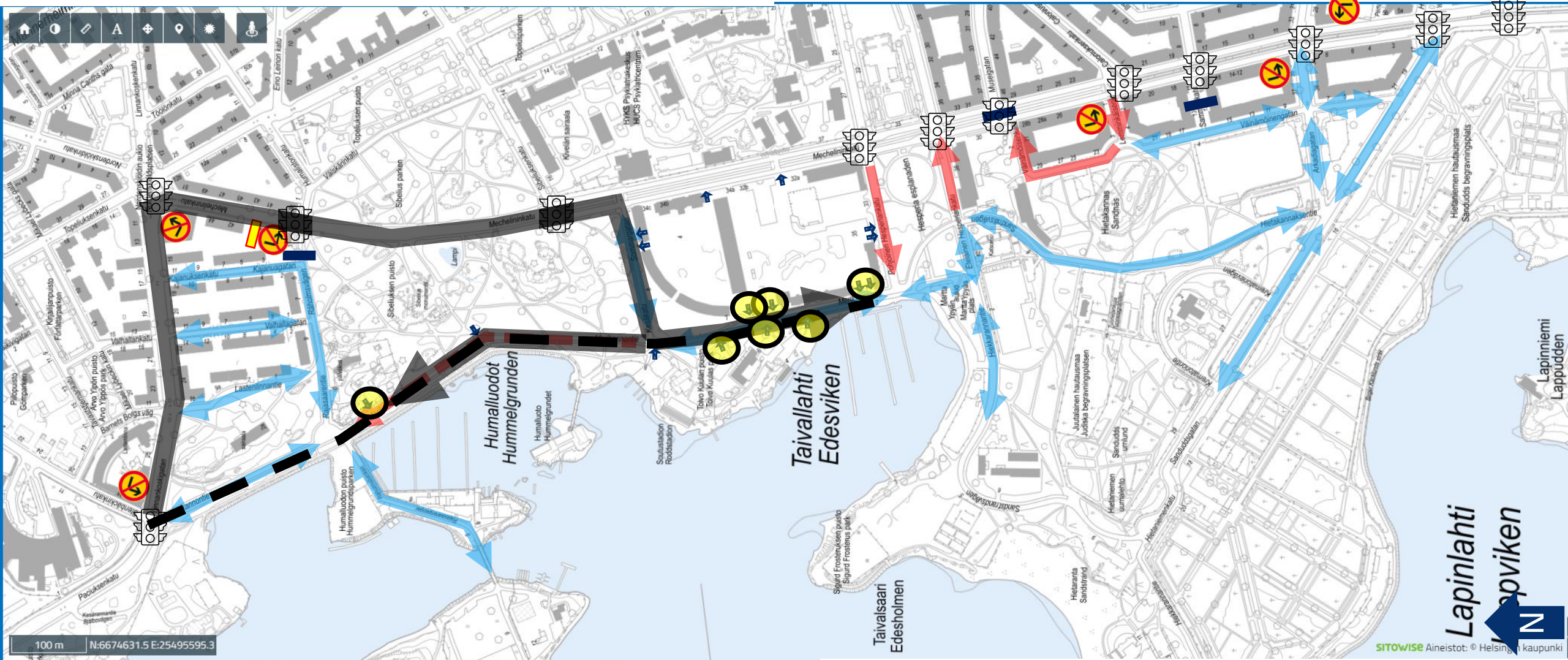


VE 2: Merikannontie yksisuuntainen pohjoiseen välillä kesäkatu – Rajasaarentie. Hesperianpuiston kaavan mukainen katu on mukana






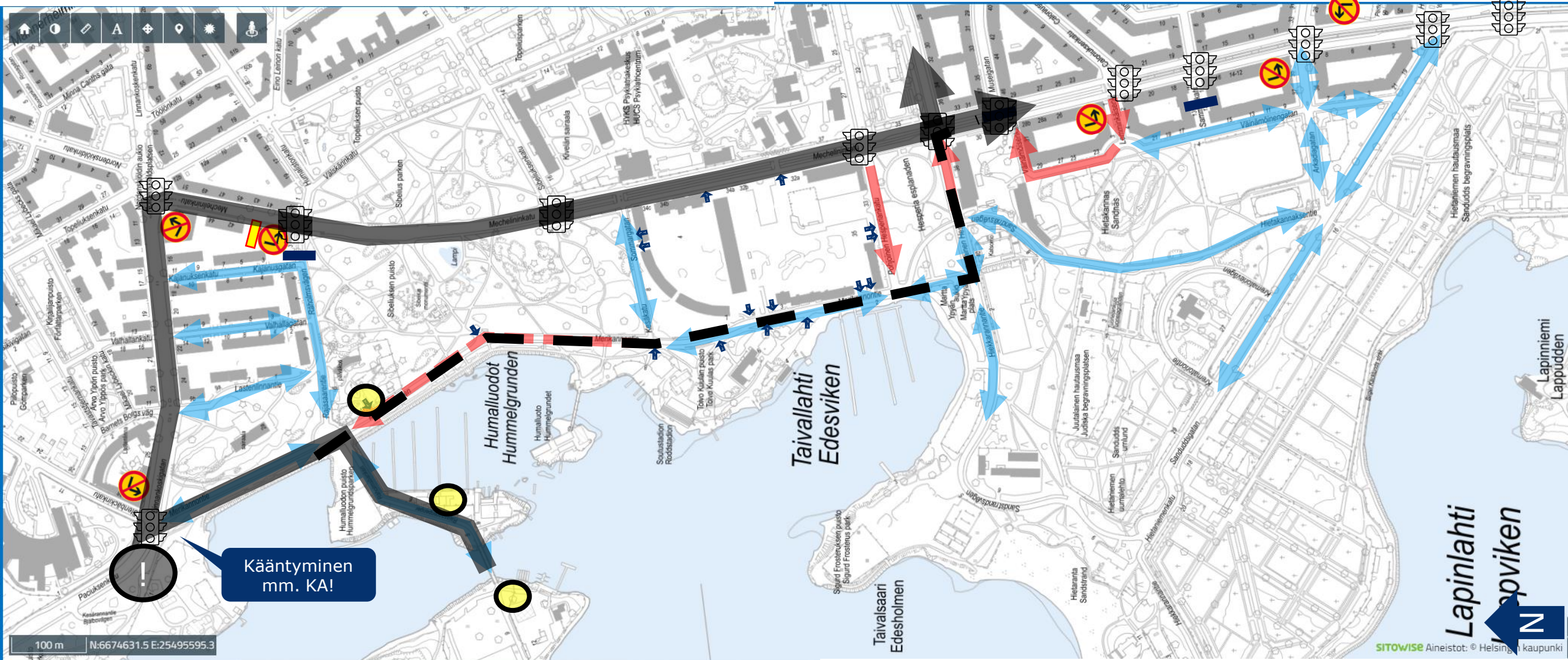
VE 2: Muuttuvat reitit 1/2, tontille

-  Tontti liittymä johon reitti muutos arviolta kohdistuu
-  Poistuva reittimahdollisuus
-  Oletettu uusi korvaava reitti

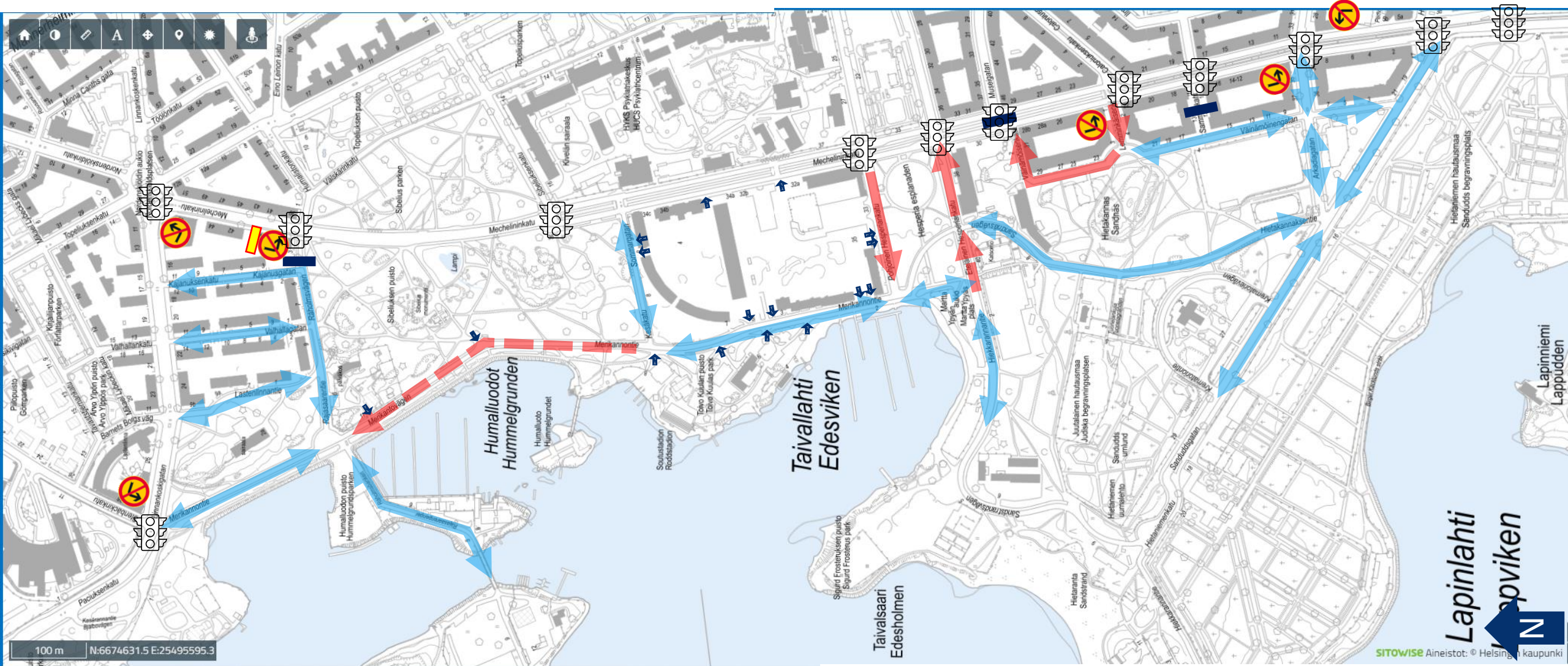


VE 2: Muuttuvat reitit 2/2, tontilta




-  Tonttiliittymä johon reitti-
muutos arviolta kohdistuu
-  Poistuva reittimahdollisuus
-  Oletettu uusi korvaava reitti

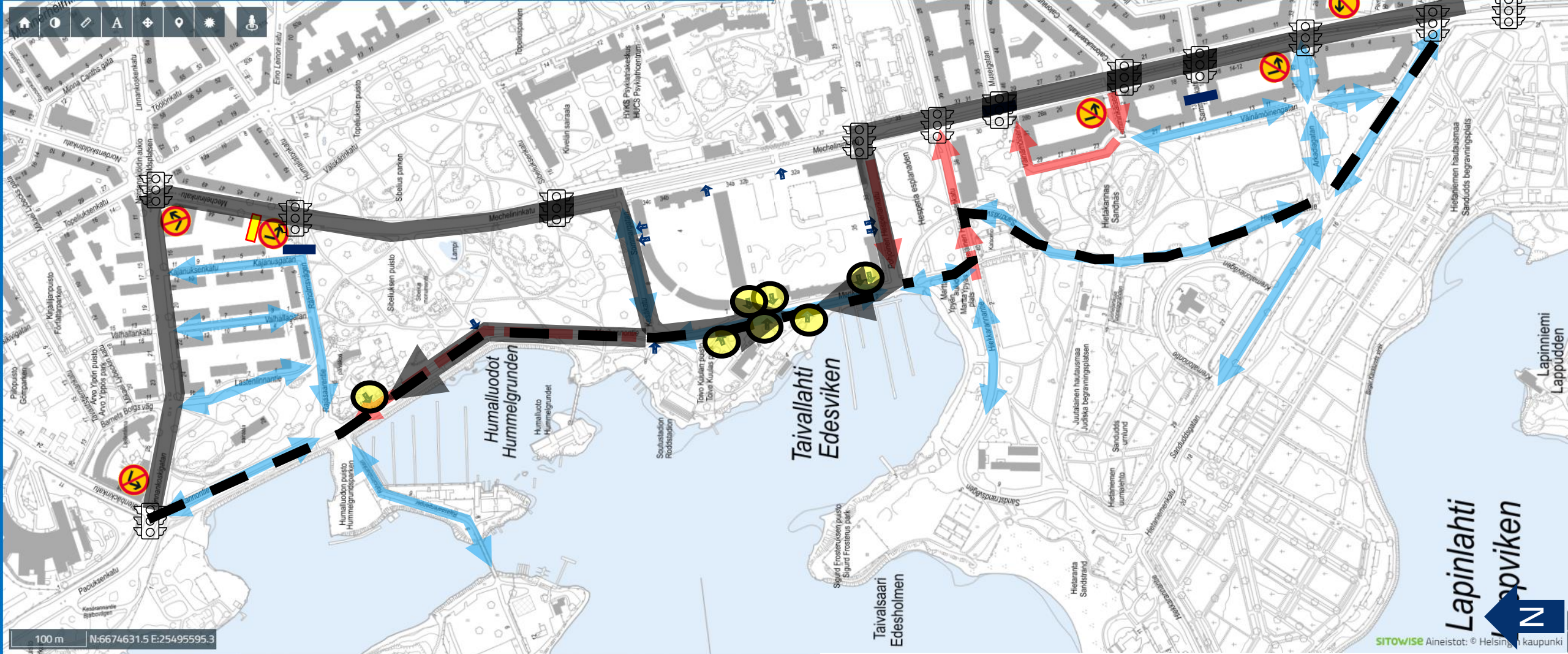


VE 3: Merikannontie yksisuuntainen pohjoiseen välillä kesäkatu – Rajasaarentie. Hesperianpuiston kaavan mukainen katu on mukana. Et. Hesperiankatu on yksisuuntainen välillä Merikannontie-Hietakannaksentie






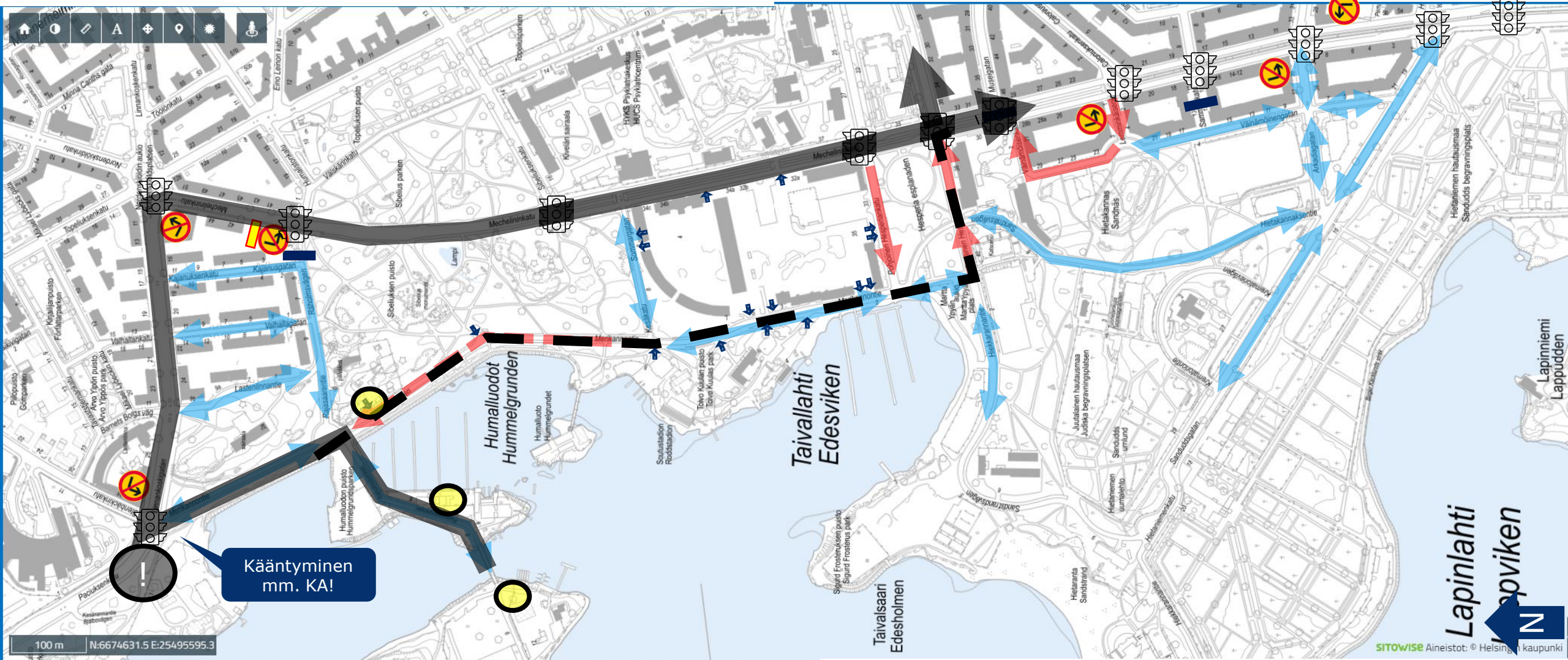
VE 3: Muuttuvat reitit 1/2, tontille

-  Tontti liittymä johon reittimuutos arviolta kohdistuu
-  Poistuva reittimahdollisuus
-  Oletettu uusi korvaava reitti

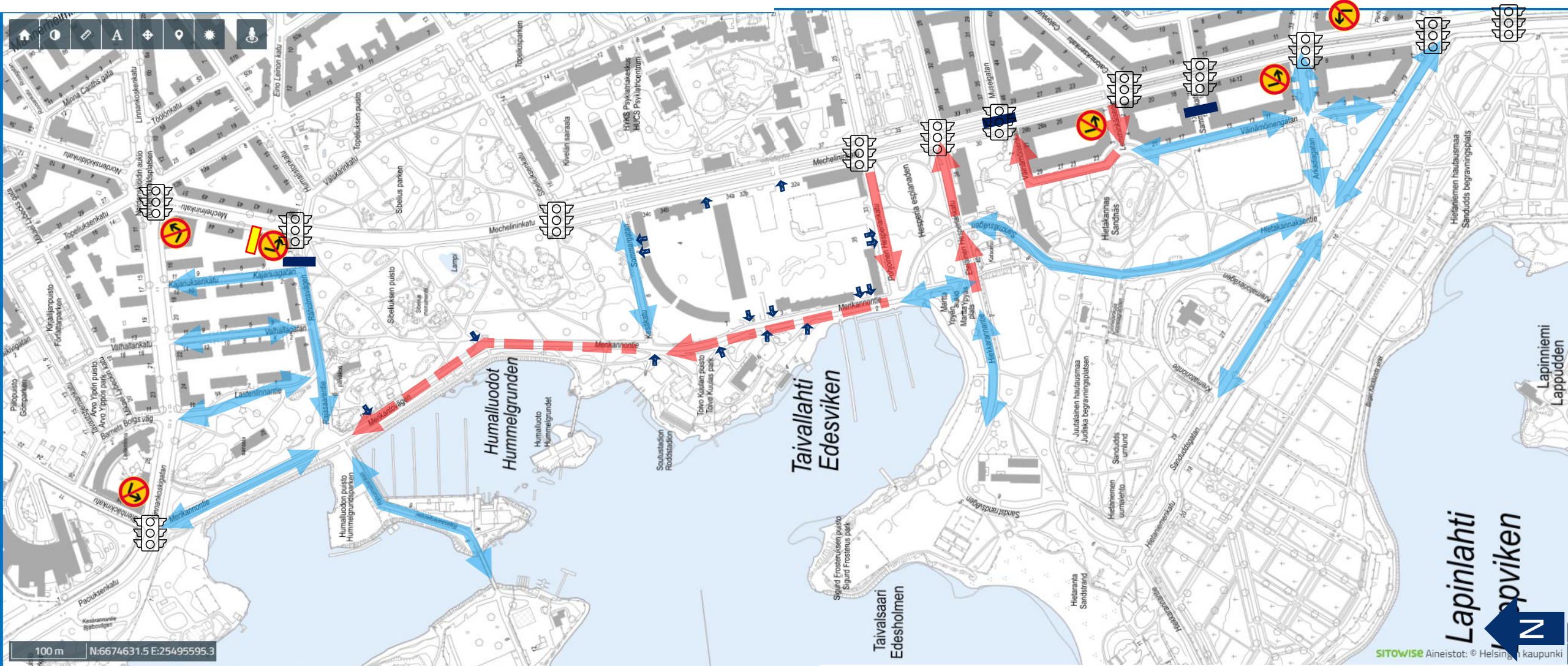


VE 3: Muuttuvat reitit 2/2, tontilta




-  Tonttiliittymä johon reitti-
muutos arviolta kohdistuu
-  Poistuva reittimahdollisuus
-  Oletettu uusi korvaava reitti

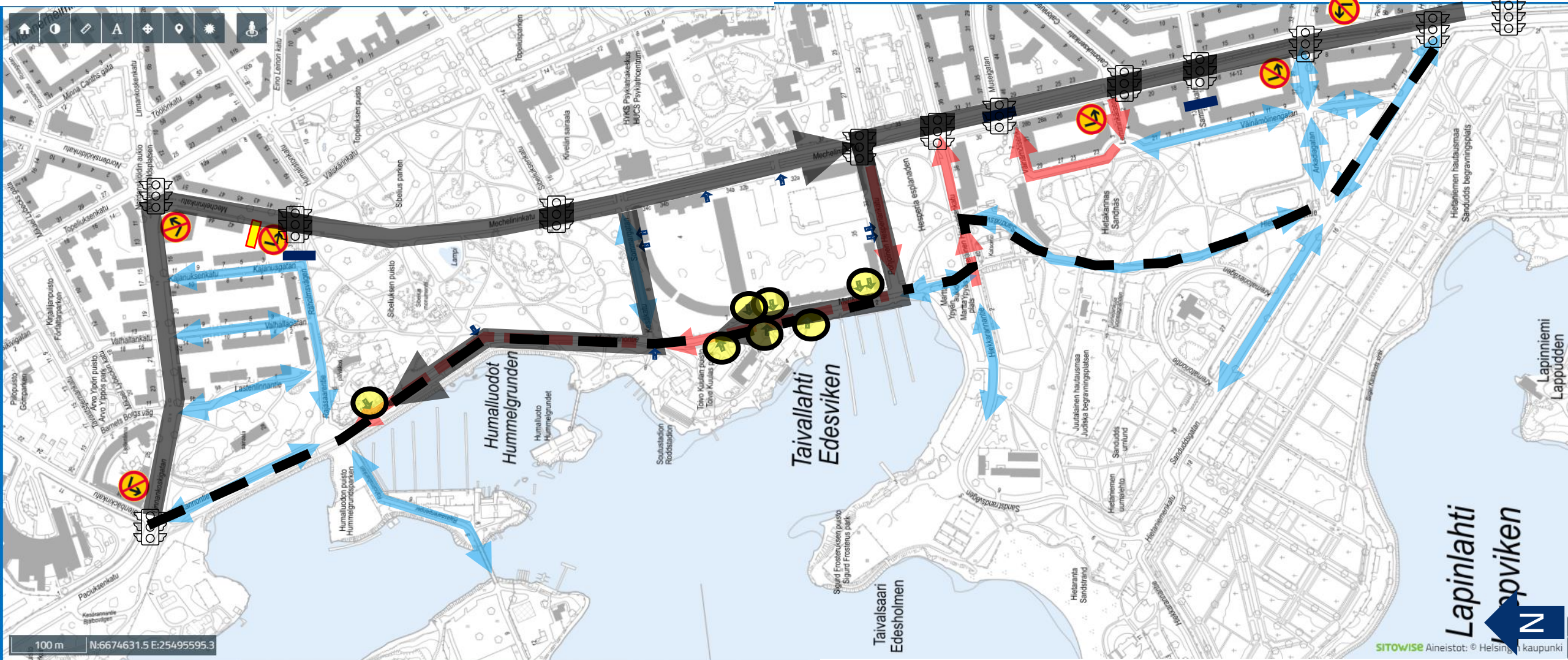


VE 4: Merikannontie yksisuuntainen pohjoiseen välillä P. Hesperiankatu – Rajasaarentie. Hesperianpuiston kaavan mukainen katu on mukana. Et. Hesperiankatu on yksisuuntainen välillä Merikannontie-Hietakannaksentie






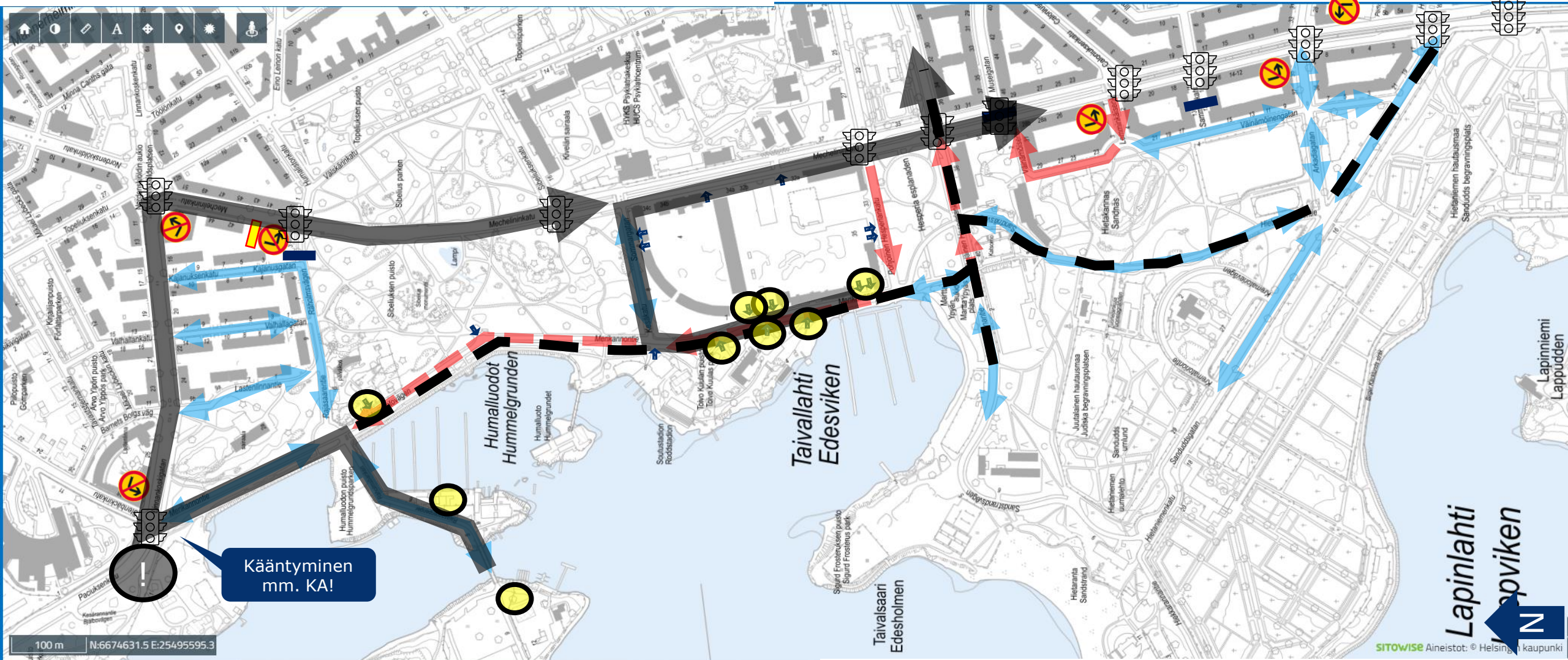
VE 4: Muuttuvat reitit 1/2, tontille

-  Tontti liittymä johon reitti muutos arviolta kohdistuu
-  Poistuva reittimahdollisuus
-  Oletettu uusi korvaava reitti



VE 4: Muuttuvat reitit 2/2, tontilta

-  Tonttiliittymä johon reitti-
muutos arviolta kohdistuu
-  Poistuva reittimahdollisuus
-  Oletettu uusi korvaava reitti



Ehdotus liikenneverkoksi

- Yksisuuntaiset osuudet Eteläisellä Hesperiankadulla ja Merikannontielle välillä Kesäkatu – Rajasaarentie ehtona pyöräkadun toiminnallisuudelle.
 - Arvioidut jäljelle jäävät liikennemäärät läpiajon katkaisun (yksisuuntaisten osuuksien) myötä:
 - Merikannontie ~ 1900 ajon./vrk (nyk. ~ 3400 ajon./vrk)
 - Hietakannaksentie ~ 2000 ajon./vrk (nyk. ~ 3200 ajon./vrk)
 - VE3 on ”riittävä” pyöräkadulla
 - VE4 voidaan vielä ottaa lähtökohdaksi, mutta toiminnallisesti se ei paranna kovin paljoa pyöräkatua
- Pyörätie -vaihtoehdossa ajoradan yksisuuntaistaminen on tarpeen, tilakysymyksiä vuoksi
 - Erityisesti Pohjoisen Hesperiankadun ja Kesäkadun välisen osuuden yksisuuntaistaminen auttaa tilakysymyksissä.
- Esitys:
 - Liikenneverkoksi valitaan VE3 ja ratkaisuksi pyöräkatu
 - Toiminnallisuus on turvattu ja paikallisten autoreitteihin tehdään vain välttämättömät muutokset
 - Pyöräkadun ”päissä” saumakohtien suunnittelu voidaan ratkaista ensiarviolta laadukkaasti