



KRUUNUVUOREN POHJOISET KORTTELIT

SKANSKA

Helsinki

MAISEMALLINEN VIITESUUNNITELMA 28.10.2022

SISÄLLYS

1. Lähtökohdat

2. Konsepti ja luonnos

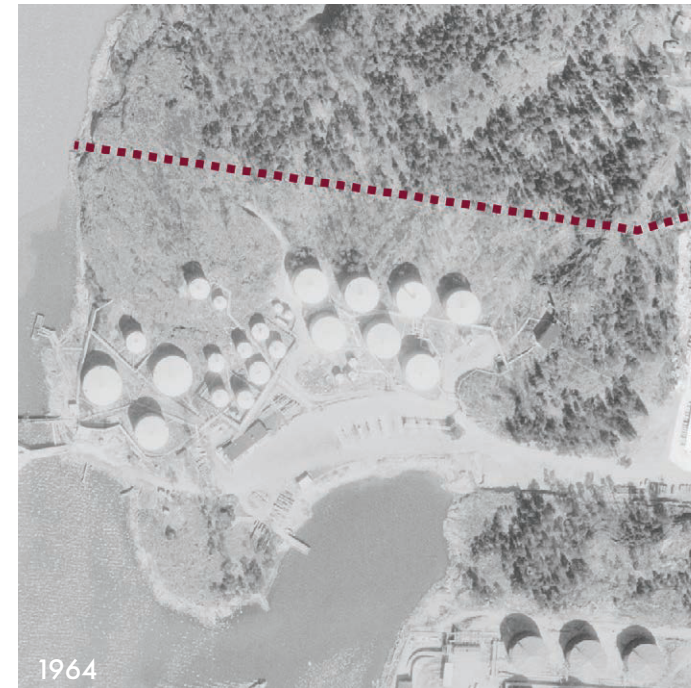
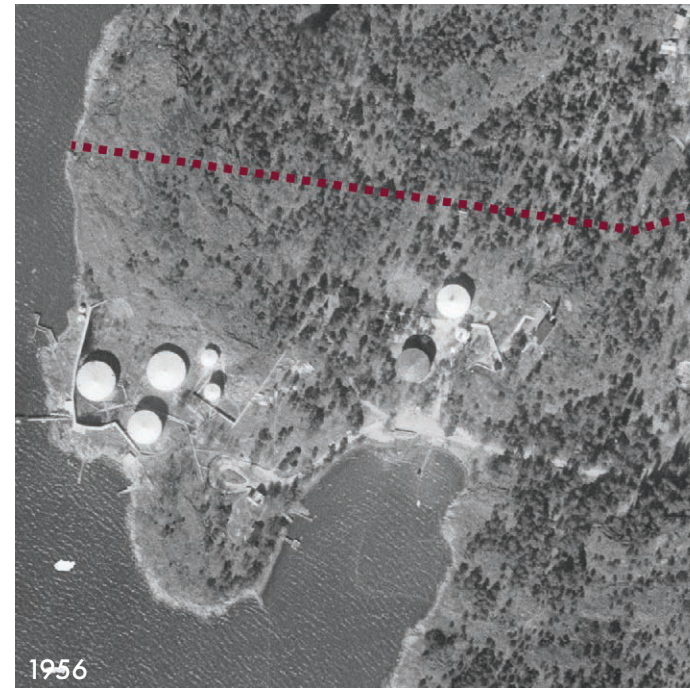
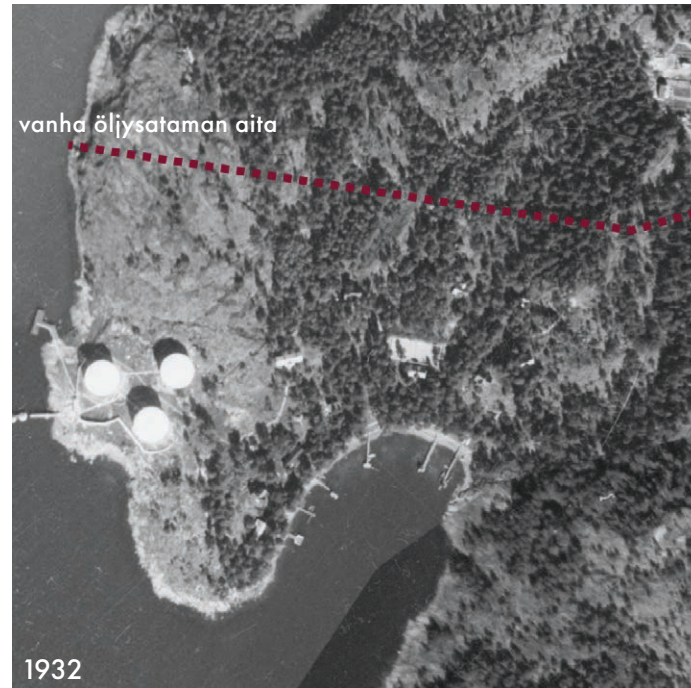
3. Aikaisemman kaavan materiaalia

1. Lähtökohdat

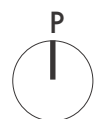
1. LÄHTÖKOHDAT

YMPÄRÖIVÄN ALUEEN KEHITYMINEN

TEOLLISEN TOIMINNAN AIKANA



TEOLL. TOIMINNAN PÄÄTTYMISEN JÄLKEEN



Historialliset ilmakuvat Kruunuvuorenselältä havainnollistavat alueen kehittymistä. Valtaosa kaavassa rakennetuksi osoitettavasta alueesta on vanhaa öljysatama-aluetta, jolla ympäristö on voimakkaasti muuttunut. (Lähde: Helsingin karttapalvelu, kartta.hel.fi)


1. LÄHTÖKOHDAT

YMPÄRÖIVÄN MAISEMAN LÄHTÖKOHDAT: LUONNONYMPÄRISTÖ, PUUSTO JA KALLIOT



-  oleva kallio
- oleva puusto**
-  yli 20 m
-  ...
-  2–10 m
-  Matala kasvillisuus
-  Vesi

 vanha öljysataman aita

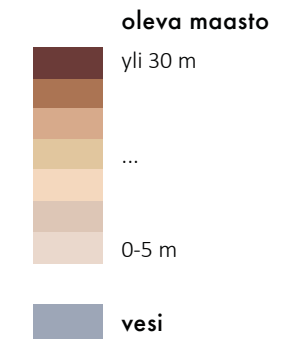
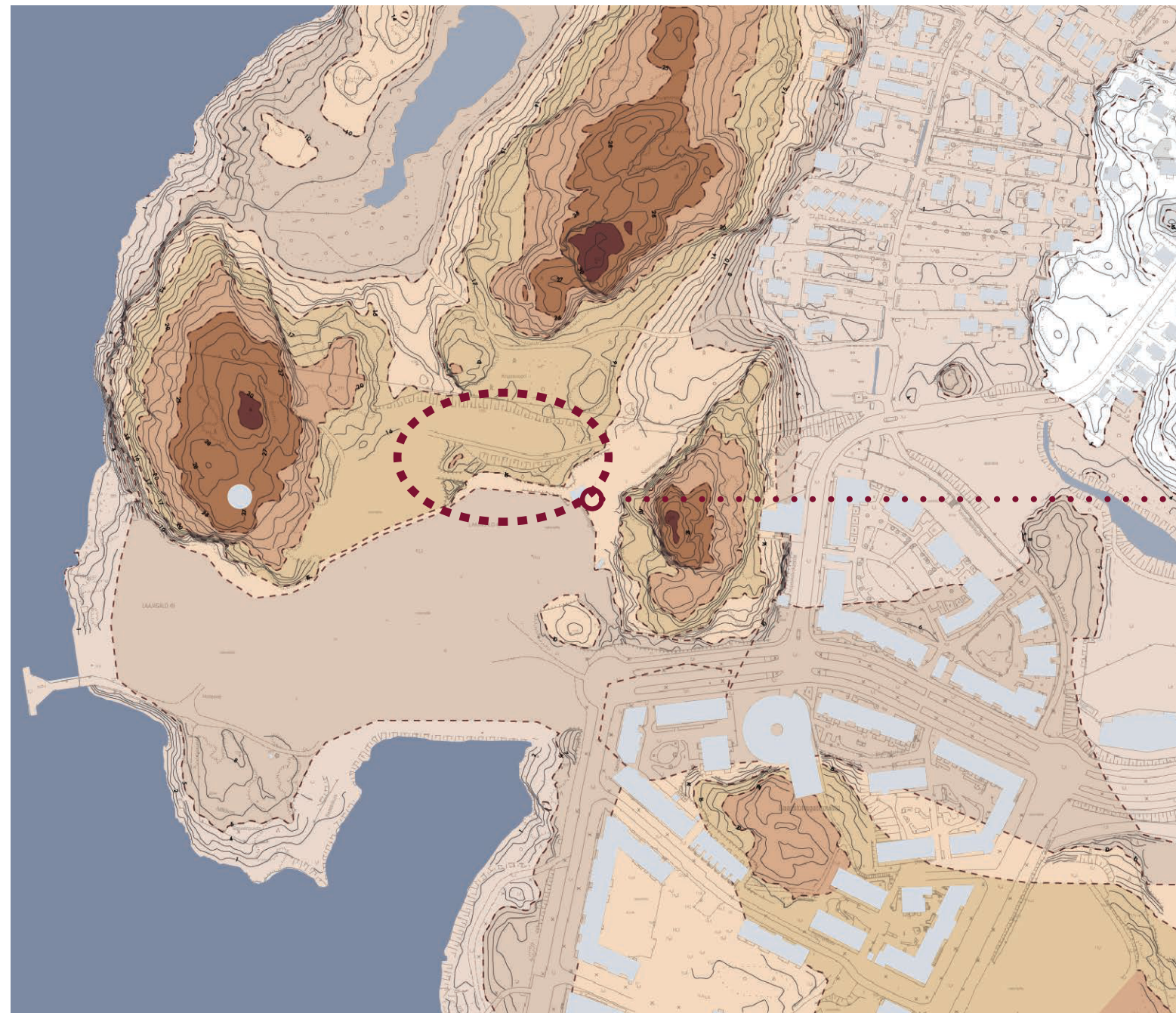
 suunnittelualueen suurpiirteinen sijainti suhteessa ympäristöön



Lähde: Pääkaupunkiseudun maanpeiteaineisto (HSY, 2020)

1. LÄHTÖKOHDAT

MAASTO JA KORKEUSMAAILMA



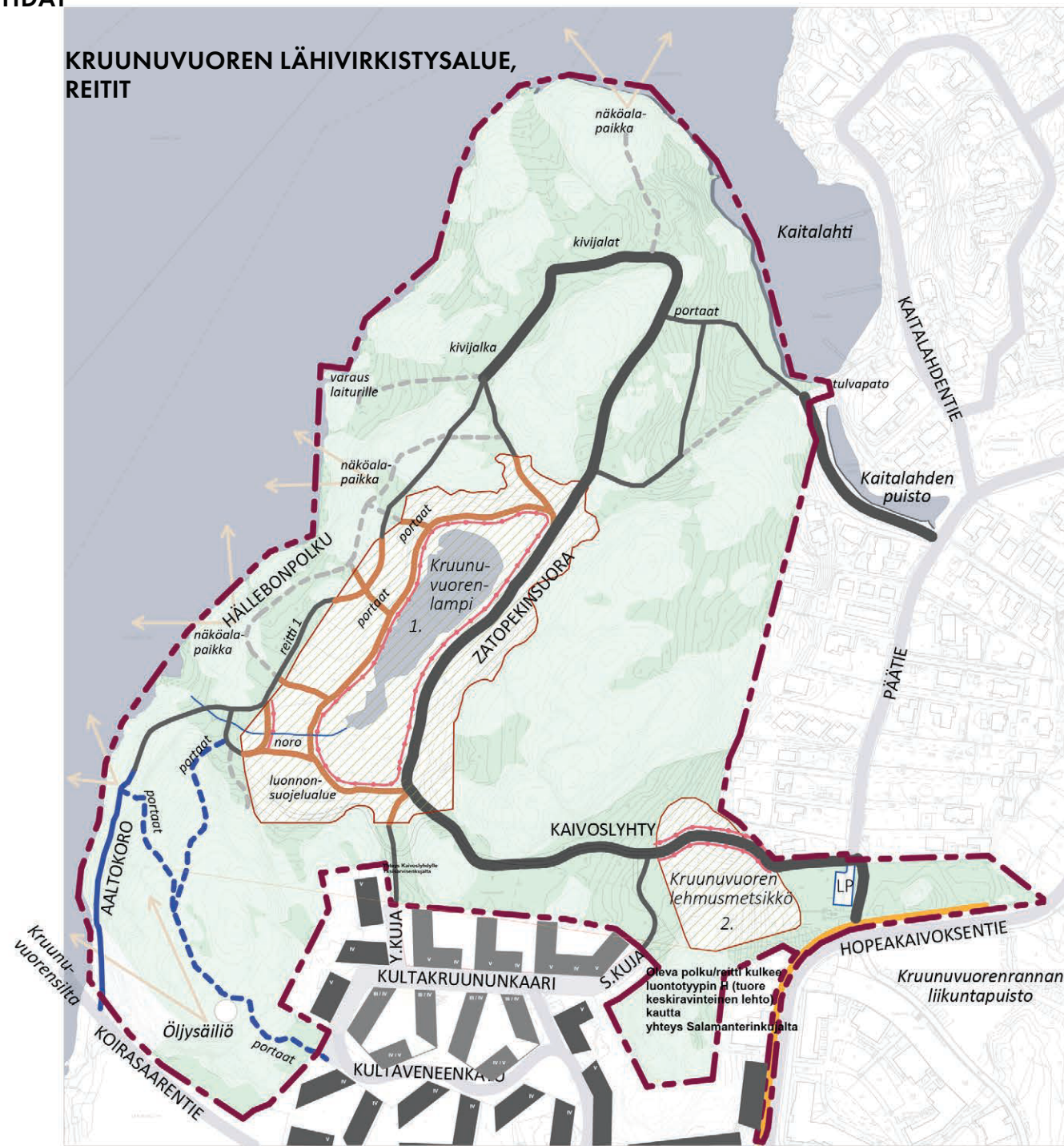
suunnittelualan suurpiirteinen rajaus ja suhde ympäröivään korkeusmaailmaan



Lähde: Helsingin karttapalvelu (karta.hel.fi)

1. LÄHTÖKOHDAT

KRUUNUVUOREN LÄHIVIRKISTYSALUE, REITIT



100 m

REITIT

- - - suunnittelualueen rajaus
- alueen tulevat tai olemassa olevat kadut
Yksisarvisen- ja Salamanterinkujat tarkentuvat
- Luonnonsuojelu
1. Kruunuvuorenlammen luonnonsuojelualue
2. Kruunuvuoren lehmustetsikkö (luonnonsuojelulain mukainen suojeltu luontotyyppi)
- avokallio
- puustoinen alue
- vesialue
- ↗ ↘ näköalapaikka

Olemassa olevat, kehitettävät reitit

- pääreitti, kävely ja pyöräily
- reitti
- - - polku, kapea

Uudet reitit ja yleinen pysäköintialue

- Aaltokoron kallioreitti
- - - Aaltokoron kalliopolkujen vaihtoehtoiset linjaukset ja portaat öljysäiliölle
- Hopeakaivoksien jalkakäytävä
- LP Yleinen pysäköintialue

Luonnonsuojelualueiden reitit

- luonnonsuojelualueen reitti (nykyisen polun kohdalle, sis. pitkokset, portaat)
- kaide pitkoksien yhteydessä / suojakaide lehmustetsikössä

Kruunuvuoren lehmustetsikkö - alueen rakenteet määritellään erillisessä, Kruunuvuoren lehmustetsikön hoito- ja käyttösuunnitelmassa

Kruunuvuorenlampi: luonnonsuojelualueen rakenteet määritellään erillisessä Kruunuvuorenlammen luonnonsuojelualueen hoito- ja käyttösuunnitelmassa

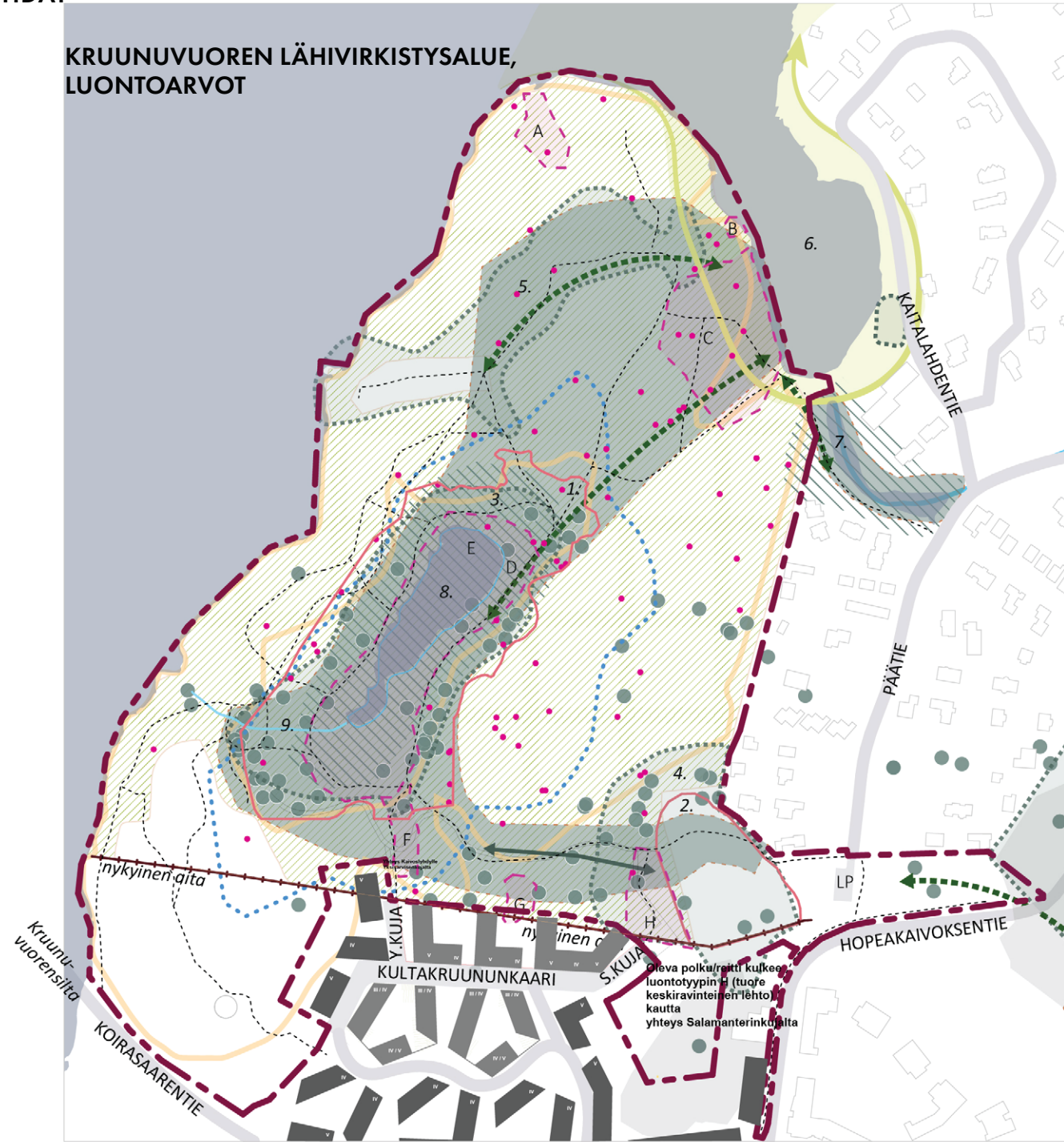
Kruunuvuoren pohjoisten korttelien kaava-alueen kortteli 49349 sijaitsee Kruunuvuoren laajan metsäisen lähivirkistysalueen kupeessa. Kruunuvuoren lähivirkistysalueelle ollaan laatimassa puistosuunnitelmaa, joka perustuu lainvoimaiseen asemakaavaan. Kruunuvuoren lähivirkistysalue on luonnon, maiseman ja kulttuuriympäristön kannalta arvokas kokonaisuus, joka on osoitettu kaavassa merkinnällä VL/s. Alueella on huomattavia luontoarvoja ja kiehtova historia vanhana huvila-alueena. Rakennukset eivät ole säilyneet, mutta huvila-ajan jäänteitä on edelleen nähtävissä. Lähivirkistysalueen arvot turvataan ja alueesta ei toteuteta rakennettua puistoa. Puistosuunnitelmaluonnos on ollut esillä verkkotilaisuudessa ja kaupungin internet-sivuilla maaliskuussa 2022.

Kruunuvuoren rantaan on tulossa paljon uutta asutusta, joten liikunnan ohjaaminen lähivirkistysalueella on maaston ja luontoarvojen säilymisen vuoksi tärkeää. Alueella on erityisen monipuolisia luonto- ja maisema-arvoja, jotka muodostavat lähtökohdan kulun ohjaamiselle ja reittien kehittämiseksi. Puistokäytävien on tarkoitus olla kapeita, hake-tai kivituhkapintaisia ja huolella luonnonmaastoon sovitettuja polkuja. Läheisille luonnonsuojelualueille on laadittu omat hoito- ja käyttösuunnitelmansa. Puistosuunnitelmien toteutus pyritään aloittamaan vuosien 2023–25 aikana. Kaivoslyhdyn nykyistä puistoreittiä on jo vähäisesti kunnostettu vuoden 2021 aikana.

Korttelisuunnitelmaluonnos:
Anttinen Oiva Arkkitehdit 10/2022

1. LÄHTÖKOHDAT

KRUUNUVUOREN LÄHIVIRKISTYSALUE, LUONTOARVOT



*1) Karlsson (2021). Helsingin Kruunuvuoren ja Hopealaakson tarkentava lepakkoselvitys 2021.
 **1) Hagner-Wahlsten, BatHouse (2017). Kruunuvuorenrannan lepakkoselvitys.
 ***1) Luontotieto Keiron Oy (2021). Kruunuvuorenlammen luonnonsuojelualue. hoito- ja käyttösuunnitelma vuosille 2021-2031. Kaupunkiympäristön julkaisu 2021:14

Muiden luontotietojen lähde Helsingin kaupungin paikkatiedot sekä karttatietopalvelu kartta.hel.fi. Uhanalaisten luontotyyppien ja arvokaiden metsäkohteiden tiedot Helsingin karttapalvelun viranomaisversiosta.

Kruunuvuoren lehmusmetsikön sekä Kruunuvuorenlammen tulevan suojelualueen rajaukset 10/2021 saadun lähtötiedon mukaisesti.

100 m

YMPÄRISTÖ JA LUONTO

- suunnittelualan rajaus
- vesialue
- reitti yhteys (olemassa oleva / kehitettävä)

RAUHOITETUT / RAUHOITETTAVAT KOHTEET

- Luonnonsuojelu
 1. Kruunuvuorenlammen luonnonsuojelualue
 2. Kruunuvuoren lehmusmetsikkö (luonnonsuojelulain mukainen suojeltu luontotyyppi)

ARVOKKAAT LUONTOKOHTEET

- Arvokkaat geologiset kohteet
Maisemallisesti merkittävä kallioalue
- Arvokkaat kasvikohteet
 3. Kruunuvuorenlampi. Arvoluokka I (Hyvin arvokas)
 4. Kruunuvuoren lehmuslehdot. Arvoluokka I (Hyvin arvokas)
 5. Kruunuvuoren huvila-alueen pohjoisosa. Arvoluokka II

- Uhanalainen luontotyyppi
 - A) Tuore keskivirvintainen lehto, arvoluokka III
 - B) Karu pienruohoketo, arvoluokka II
 - C) Tuore runsasravintainen lehto, arvoluokka II
 - D) Suoaro, arvoluokka muu
 - E) Metsälampi, arvoluokka I
 - F) Tuore keskivirvintainen lehto, arvoluokka II
 - G) Ruohokorpi, arvoluokka III
 - H) Tuore keskivirvintainen lehto, arvoluokka II

- Arvokas metsäkohteet
Laajasalo Stansvik-Tullisaari (Metso)

- Kääpäkohteet
Arvoluokka I (Hyvin arvokas kääpäalue)
- Kääpäkohteen pistehavainto

- Tärkeät matelija- ja sammakkoeläin kohteet
Arvoluokka II (Tärkeä alue)

Lepakot

- Luokka II* Alueet merkitty vuoden 2017 selvityksessä alueellisesti tärkeiksi saalistusalueiksi.**
- Potentiaaliset luonnonpiilot*
- Todettu siirtymäreitti*
- Potentiaalinen siirtymäreitti**
- Tärkeä lepakkoalue
6. Lepakkoalue: Tullisaari (rantavyöhyke) 2014

VESI JA MERI

- Kruunuvuorenlammen valuma-alueen rajaus***
- Purot ja lammet
 7. Kaitalahdenpuro. Alue linnustollisesti rikas
 8. Kruunuvuorenlampi: kasvillisuudeltaan arvokas alue (luokka I) ja linnustollisesti arvokas alue (luokka III)
 9. Noro (vesilain mukainen luonnon tilan vaarantamiskielto)**

Kruunuvuoren lähivirkistysalueella on monipuolisia luonto- ja maisema-arvoja, jotka muodostavat lähtökohdan kulun ohjaamiselle ja reittien kehittämiseksi myös asemakaavamuutosalueen suunnalta. Lähivirkistysalueella on arvokkaita kasvikohteita ja uhanalaisia luontotyyppisiä lepakkoalueita ja lepakoiden siirtymäreittiä, arvokkaita sammakoita ja matelijoita yms. huomattavia luontoarvoja.

Tässä esitetyt kartat perustuvat Helsingin kaupungin karttapalvelussa julkisesti saatavilla oleviin inventointitietoihin, joita on hyödynnetty laajan lähivirkistysalueen suunnittelussa. Tiedot lepakoiden perustuvat asemakaavamuutoksen pohjaksi laadittuun Kruunuvuoren ja Hopealaakson alueen tarkentavaan lepakkoselvitykseen (Tmi Metsäsiipi 2021). Kartoilla värejä on muutettu alkuperäisiin selvityksiin nähden.

Eryyisesti lepakkojen elinolojen suhteen (luokan II alue sekä siirtymäreitti ja potentiaaliset luonnonpiilot) on sovitettu luontoarvoja sekä asemakaavamuutoksen korttelin 49349 aluetta huolella yhteen. Kaava-alueella on rajattu aiempaa pienemmäksi, keskittyen vanhaan öljysataman alueeseen, jossa ympäristö on jo voimakkaasti muuttunut. Näin on voitu turvata lepakoiden siirtymäreittiä, säilyttää kaava-alueen reunalla maisemallisesti huomattavia kallioalueita eheänä ja ottaa myös arvokkaat kasvillisuustyyppit entistä paremmin huomioon. Korttelialueen luoteispuolella oleva jyrkkä, ilmeikäs kallioalue säilyy rakentamisen ulkopuolella kokonaan. Uhanalainen luontotyyppi G, (ruohokorpi, uhanalaisuusluokka VU/vaarantunut, arvoluokka III, edustavuus heikko) on huomionarvoinen kohde lähellä korttelialueen rajaa. Kosteikkoon kerääntyy runsaasti vettä alkukesällä. Puhtaiden hulevesien johtamisella kosteikkoon voidaan edesauttaa vesitasapainon säilyttämistä luontoalueella.

Yllämainittujen lähtötietoselvitysten lisäksi Helsingin kaupungin teettämä uhanalaisten luontotyyppien inventointi 2017-2020 (Kaupunkiympäristön julkaisu 2022:7) on ollut taustatietona ohjaamassa alueen luontoarvojen huomioon ottamista. Selvityksessä kangasmetsien ja kallioiden inventointia pilotoitiin osana vuoden 2019 inventointeja. Pilotointialueena oli Laajasalon läntinen osa. Pilotoinnin tavoitteena oli selvittää kangasmetsien tyyppittelyn toimivuutta, työn sujuvuutta ja toisaalta rajaamisperusteita. Helsingin useita luontotyyppisiä luonnehtii kulttuurivaikutteisuus, näin myös Kruunuvuorenrannassa. Luontotyyppien edustavuus oli pilottiselvityksen mukaan korttelin pohjoispuolisella luontoalueella hyvä.

*Korttelisuunnitelmaluonnos:
Anttinen Oiva Arkkitehdit 10/2022*

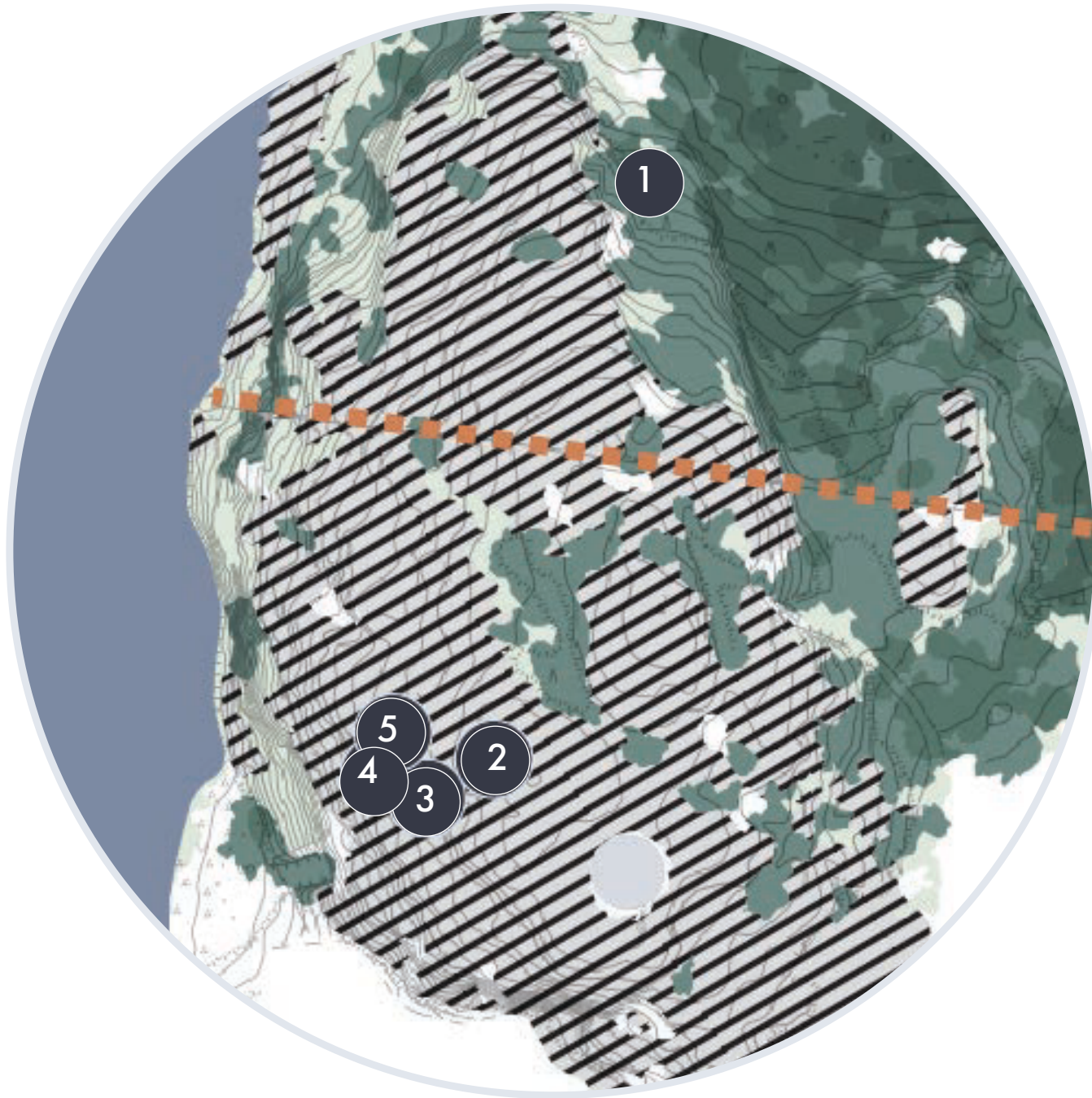
1. LÄHTÖKOHDAT

KRUUNUVUOREN LÄHIVIRKISTYSALUE, SUUNNITTELUALUEESEEN VAIKUTTAVAT LUONTOARVOT, SUURENNOS



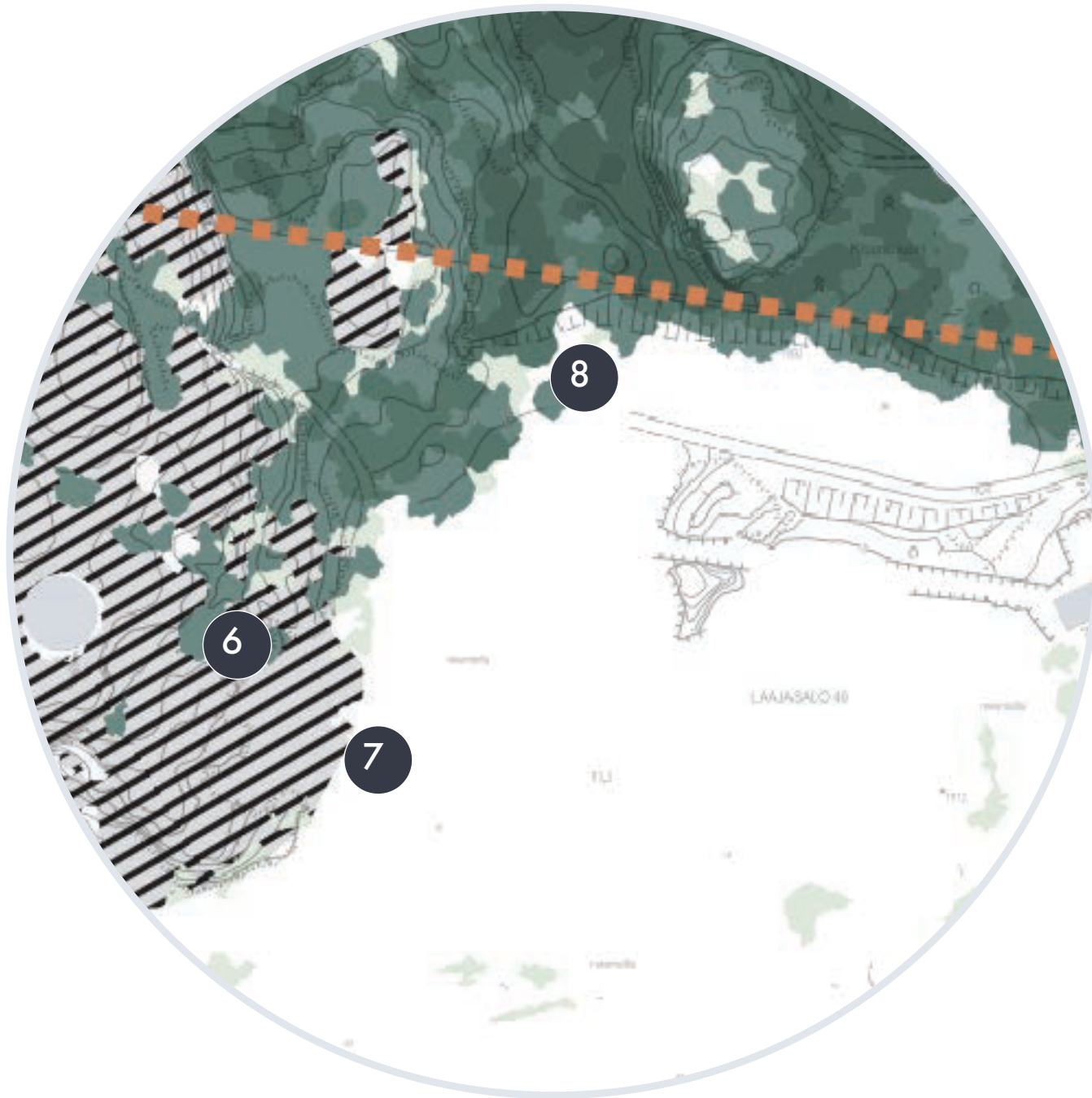
1. LÄHTÖKOHDAT

YMPÄRÖIVÄN MAISEMAN LÄHTÖKOHDAT: MAISEMAKUVASSA MERKITTÄVÄT KALLIOT JA MERELLISYYS



1. LÄHTÖKOHDAT

YMPÄRÖIVÄN MAISEMAN LÄHTÖKOHDAT: ASUINALUEEKSI MUUNTUVA ÖLJYSATAMAN ALUE

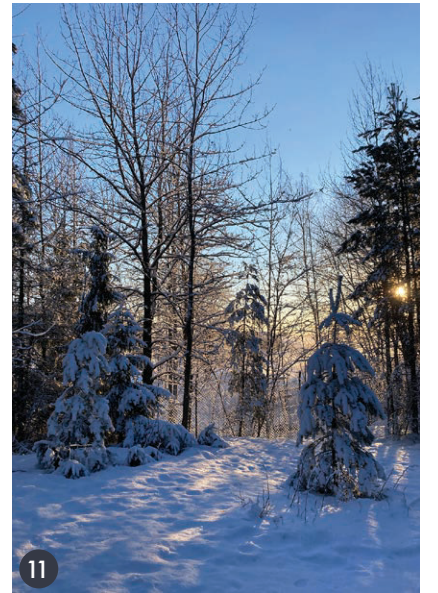
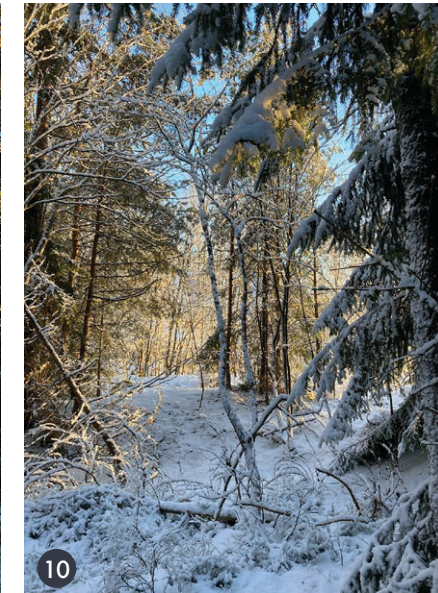
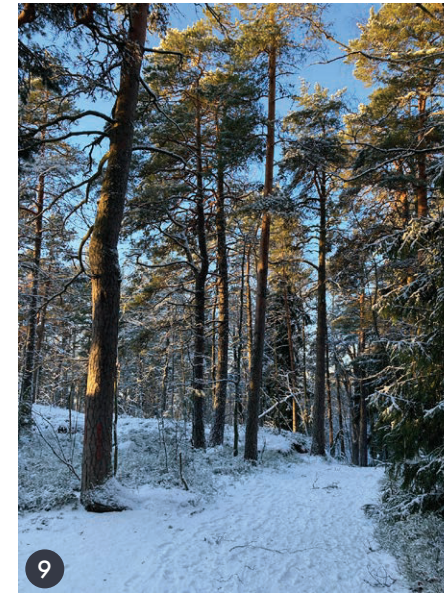
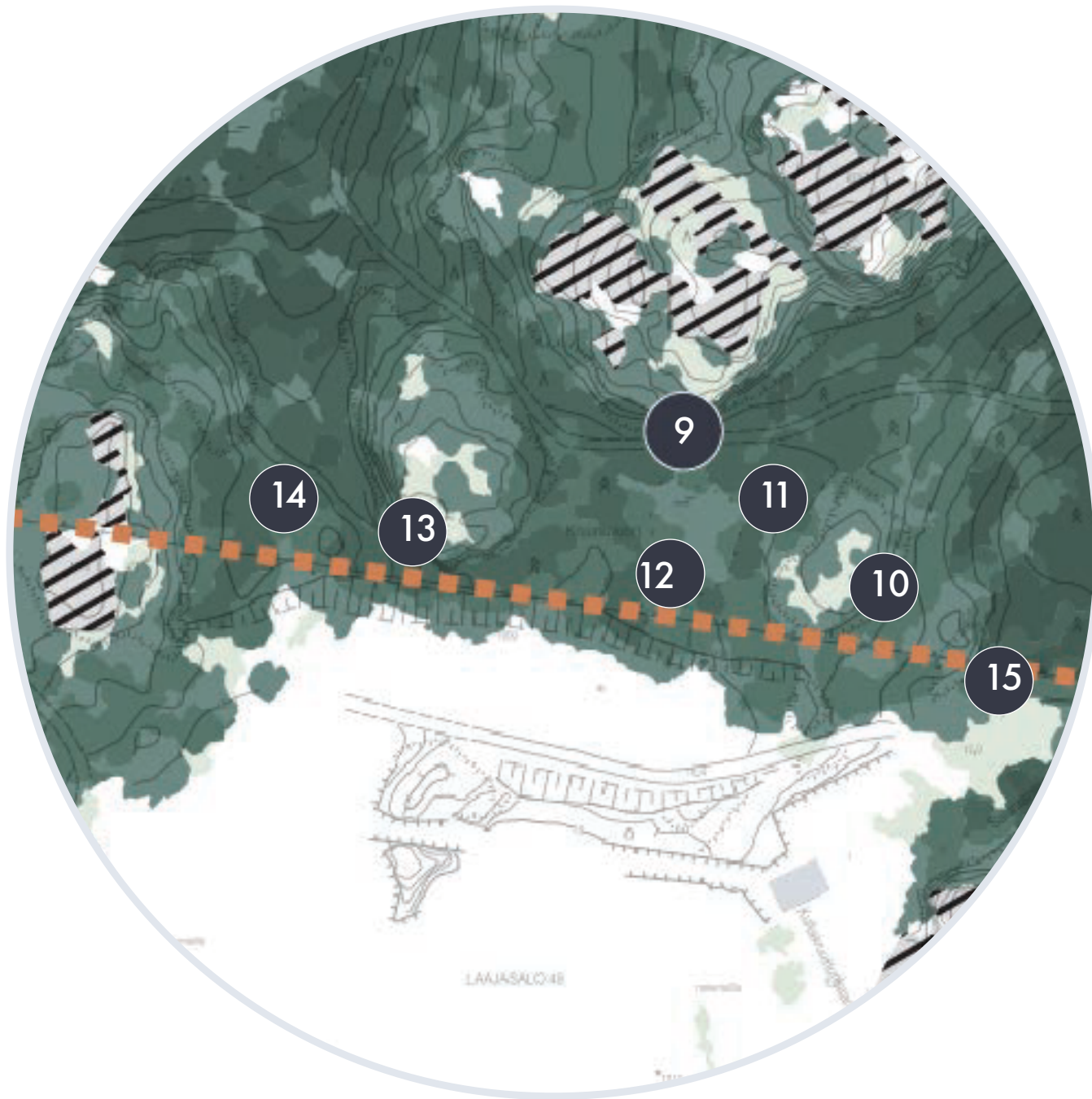


Drone-kuvan lähde: Helsingin kaupunki

Muut valokuvat selvityksen tekijän, ellei toisin mainittu

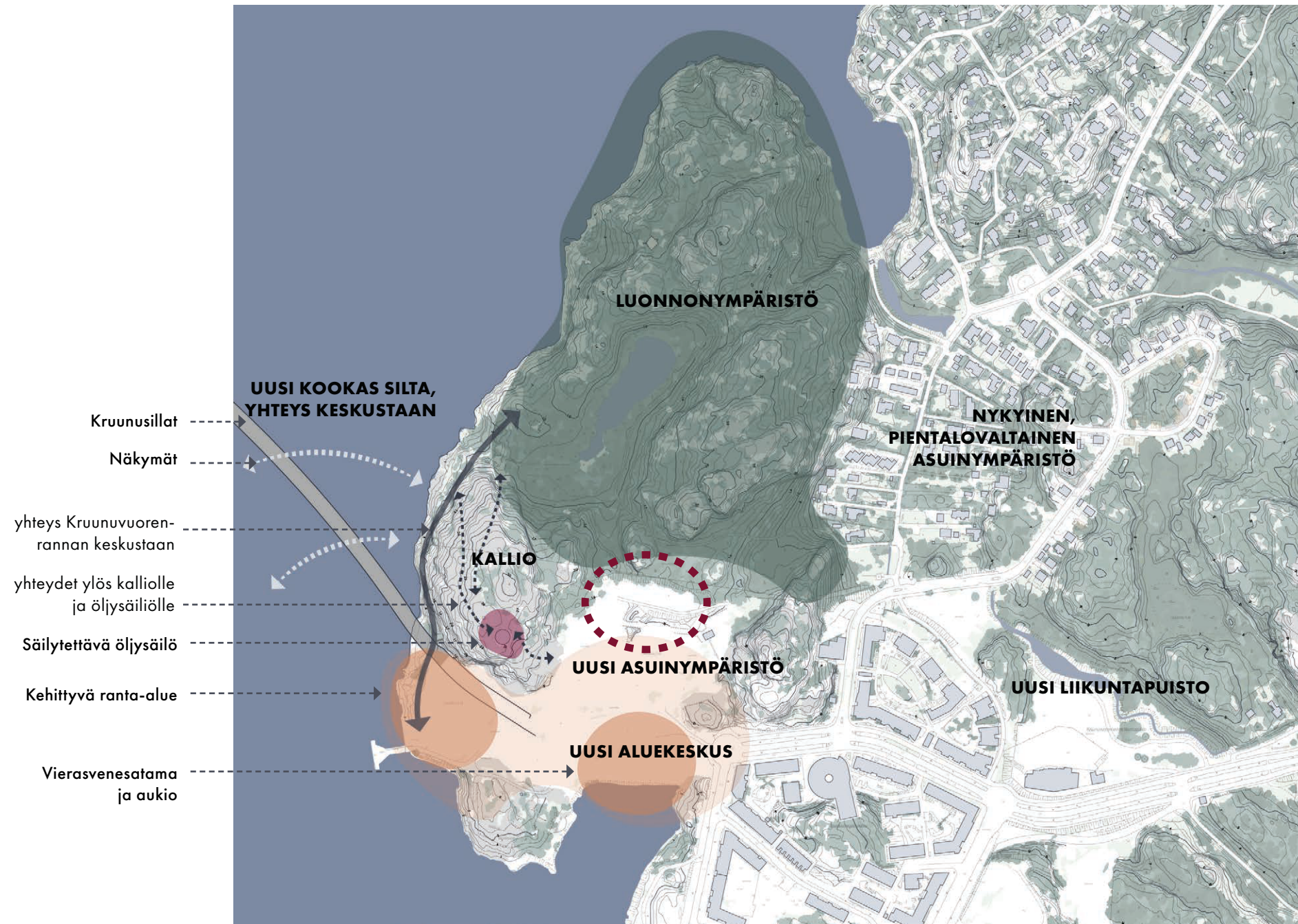
1. LÄHTÖKOHDAT

YMPÄRÖIVÄN MAISEMAN LÄHTÖKOHDAT: METSÄ, KALLIO, KOSTEIKKO, LUONTOARVOT, VIRKISTYS



1. LÄHTÖKOHDAT

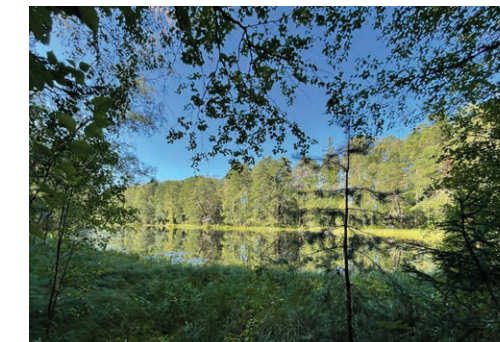
YMPÄRÖIVÄN ALUEEN LUONNE, NYKYINEN JA TULEVA



NYKYTILA



Näkymät alueelle ja alueelta merelle



Kruunuvuorenlammen ympäristö, luonnonsuojelualue, huomattavat luontoarvot



Säilyvä öljysäiliö, näköalapaikka ja piknik

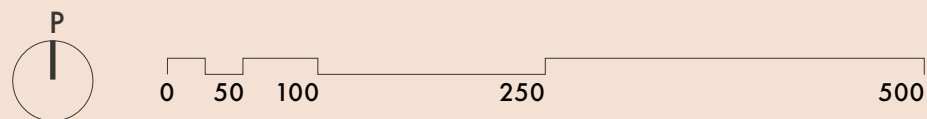
TULEVAISUUS



Kruunusillat muodostaa uuden kookkaan elementin merelliseen maisemaan



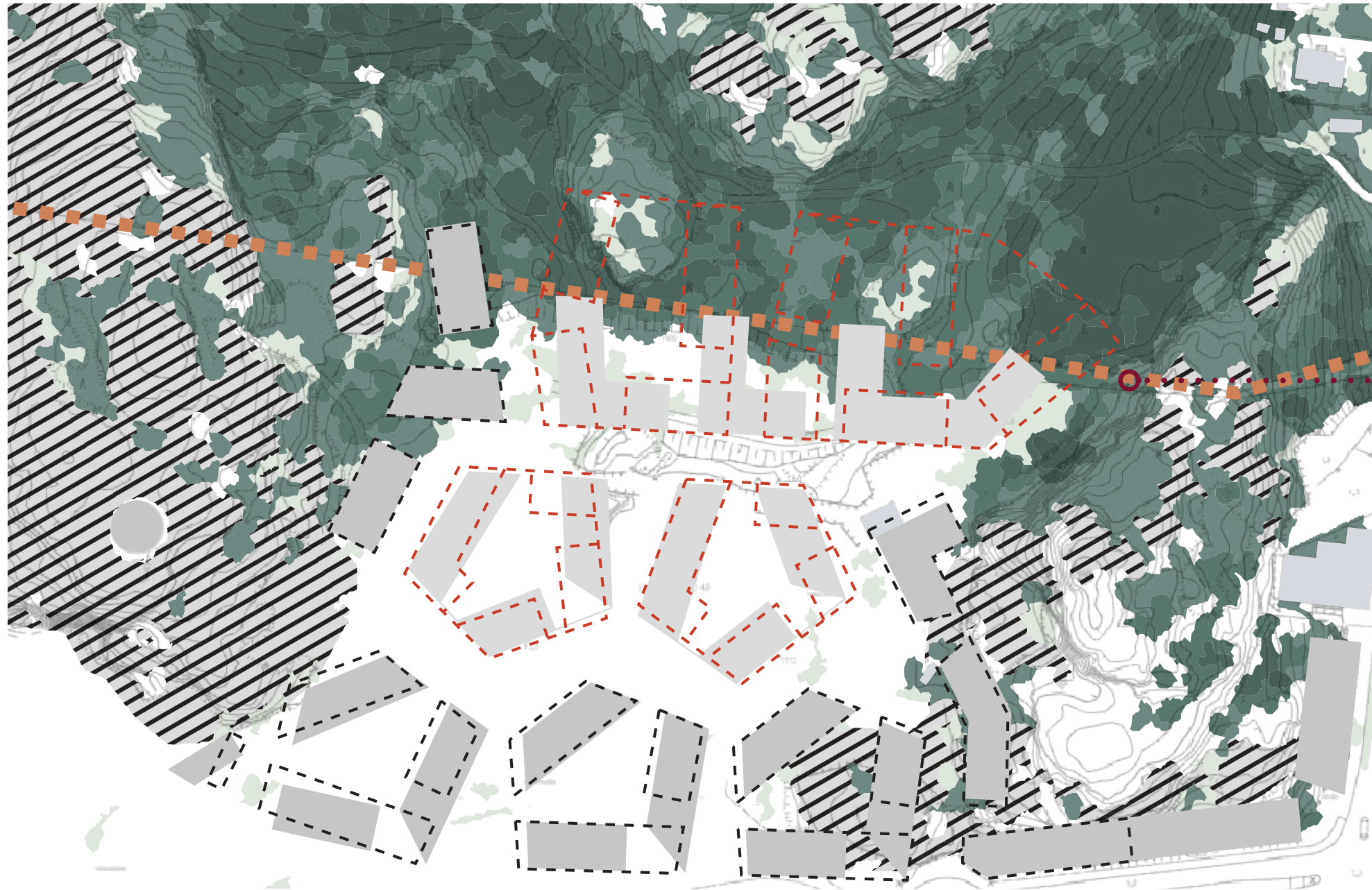
Kruunuvuorenrannan uusi keskusta-alue ja aktiivinen rantavyöhyke



Lähteet: Helsingin karttapalvelu (kartta.hel.fi)
Haakoninlahden länsirannan yleissuunnitelma, Maisema-arkkitehtitoimisto
Näkymä Oy, Pöryr Finland Oy (2018), MASU Planning 2021-22
Kruunuvuoren VL-alueen puistosuunnitelmaluonnos

2. Konsepti ja luonnos

ASEMAKAAVAMUUTOKSEN KORTTELIALUEET JA RAKENNUSMASSAT SUHTESSA
KUMOUTUNEeseen ASEMAKAAVAAN



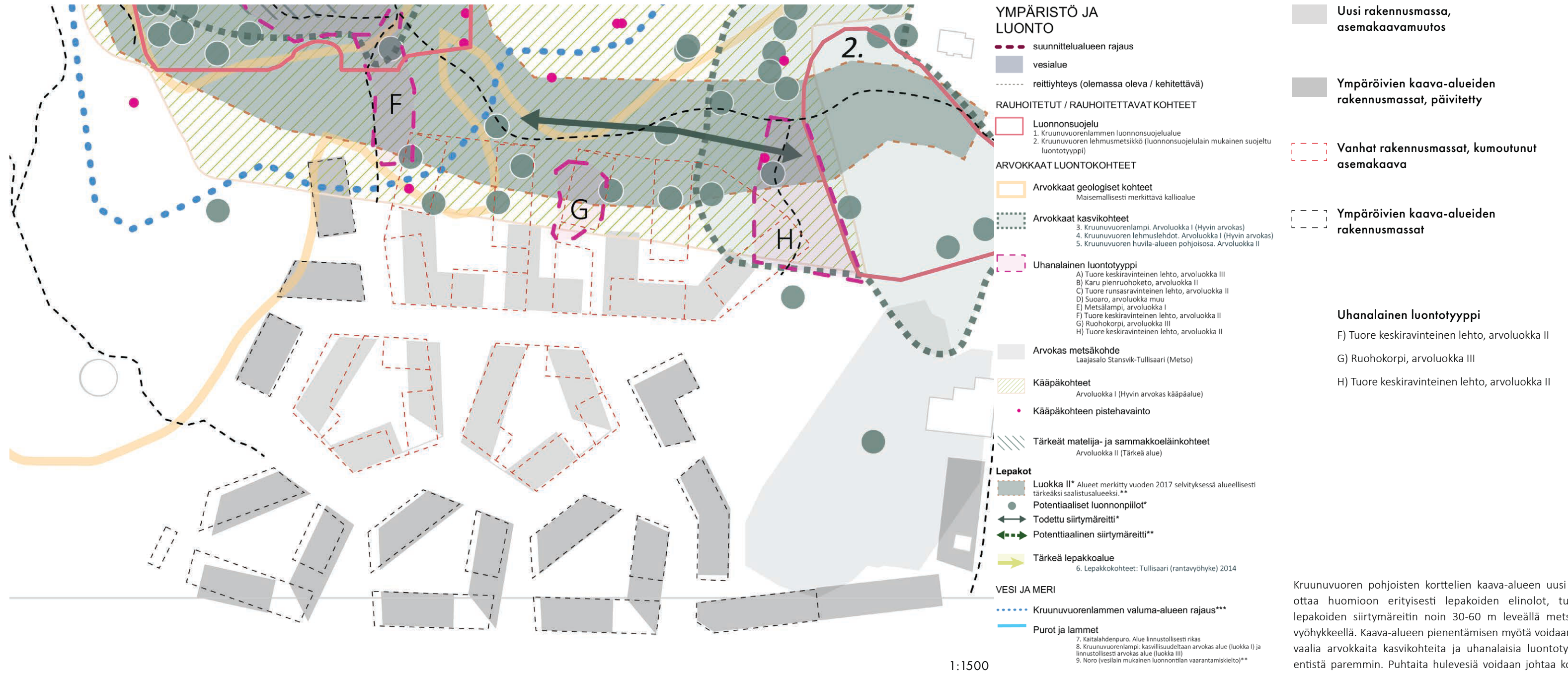
1:1500

- Uusi rakennusmassa, asemakaavamuutos
- Ympäröivien kaava-alueiden rakennusmassat, päivitetty
- Vanhat rakennusmassat, kumoutunut asemakaava
- Ympäröivien kaava-alueiden rakennusmassat
- vanha öljysataman aita
- oleva kallio
- oleva puusto
yli 20 m
...
2-10 m
- Matala kasvillisuus
- Vesi

Kruunuvuoren pohjoisten korttelien kaava-alueita on rajattu kumoutunutta asemakaavaa pienemmäksi, keskittyen vanhaan öljysataman alueeseen, jossa ympäristö on jo voimakkaasti muuttunut. Korttelin rajalla on säilytetty runsaasti kalliota, kookasta puustoa ja muuta kasvillisuutta. Lähivirkistysalueen pääreitit sekä korttelialueen väliin jää 30-60 m leveä metsäisenä vaalittava vyöhyke.

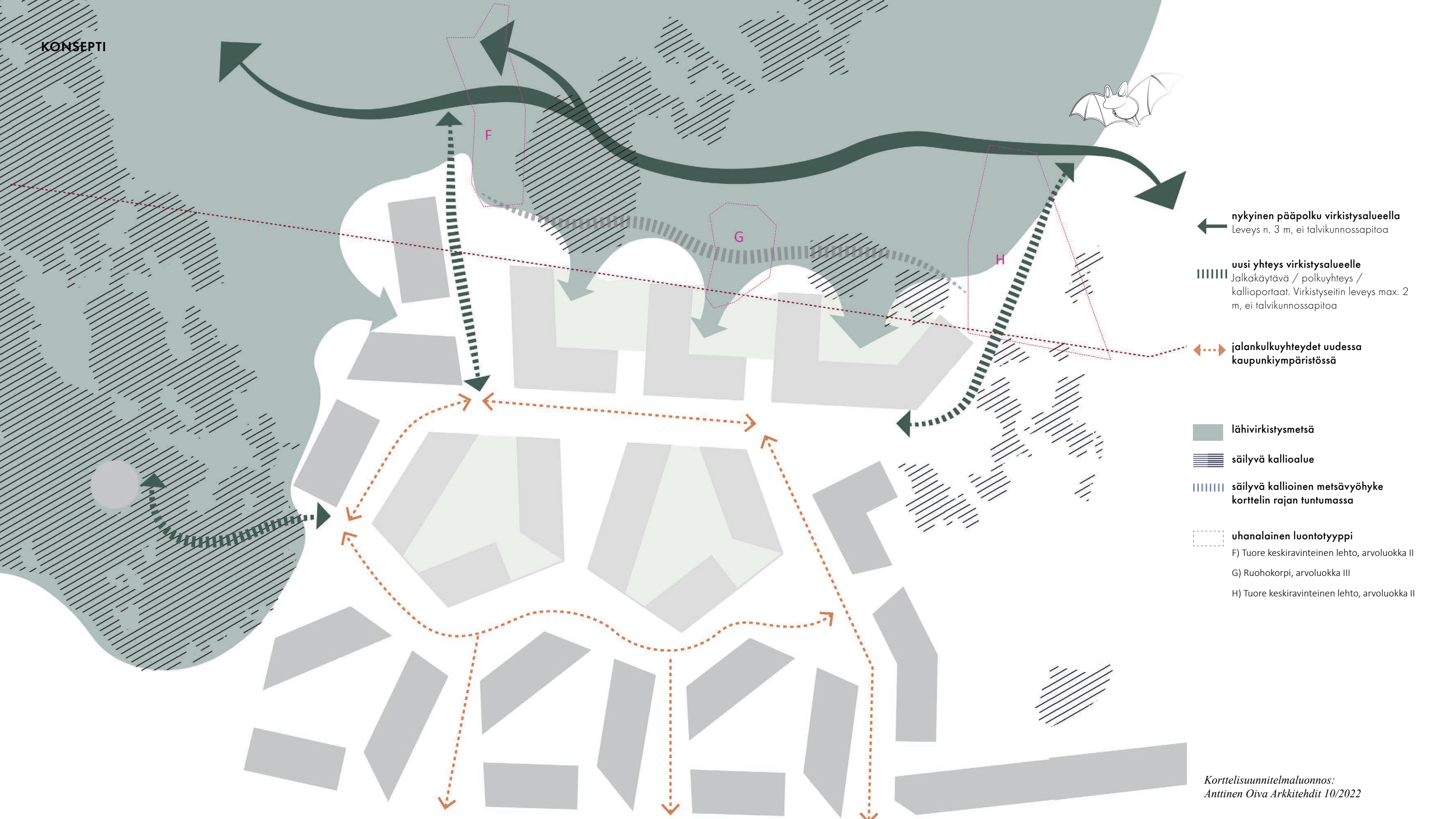
Pohjakartan lähde: Pääkaupunkiseudun maanpeiteaineisto (HSY, 2020). Korttelialueet: Anttinen Oiva Arkkitehdit ja Helsingin kaupunki

ASEMAKAAVAMUUTOKSEN KORTTELIALUEET JA RAKENNUSMASSAT SUHTESSA
KUMOUTUNEeseen ASEMAKAAVAAN



Kruunuvuoren pohjoisten korttelien kaava-alueen uusi rajaus ottaa huomioon erityisesti lepakoiden elinot, turvaten lepakoiden siirtymäreitin noin 30-60 m leveällä metsäisellä vyöhykkeellä. Kaava-alueen pienentämisen myötä voidaan myös vaalia arvokkaita kasvikohdeita ja uhanalaisia luontotyyppijä entistä paremmin. Puhtaita hulevesiä voidaan johtaa korttelin piha-alueilta luonnonkosteikkoon (ruohokorpi).

Pohjakartan lähteet: Karlsson 2021, Hagner-Wahlsten 2017, Keiron 2021 & Helsingin kaupunki (ks. myös s. 8). Korttelialueet: Anttinen Oiva Arkkitehdit ja Helsingin kaupunki.



← nykyinen pääpolku virkistysalueella
Leveys n. 3 m, ei talvikunnossapitoa

||||| uusi yhteys virkistysalueelle
Jalkakäytävä / polkuyhteys /
kallioporaat. Virkistysreitit leveys max. 2
m, ei talvikunnossapitoa

↔ jalankulkuyhteydet uudessa
kaupunkiympäristössä

■ lähivirkistysmetsä

||||| säilyvä kallioalue

||||| säilyvä kallioinen metsävyöhyke
korttelin rajan tuntumassa

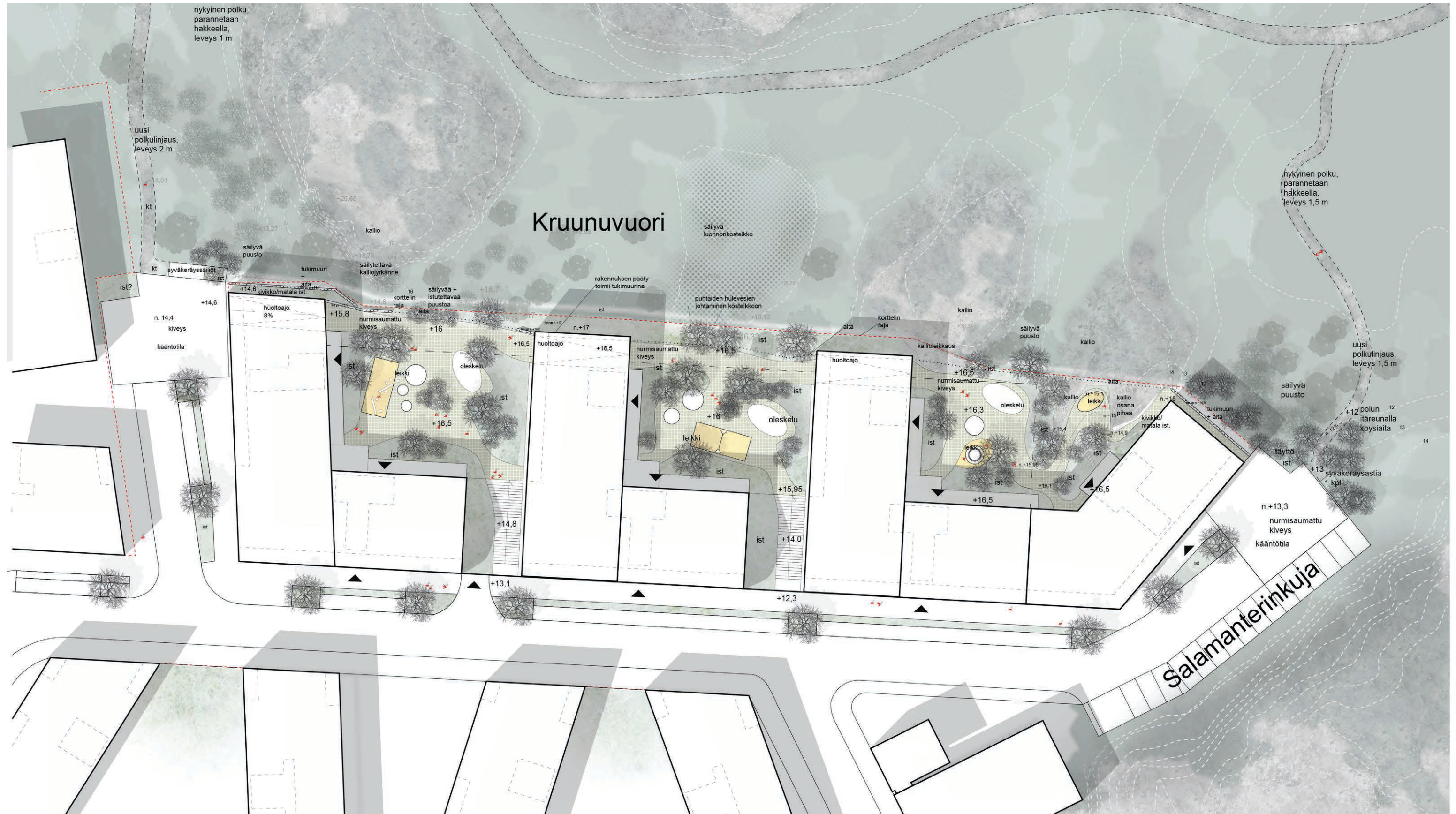
⋯ uhanalainen luontotyyppi

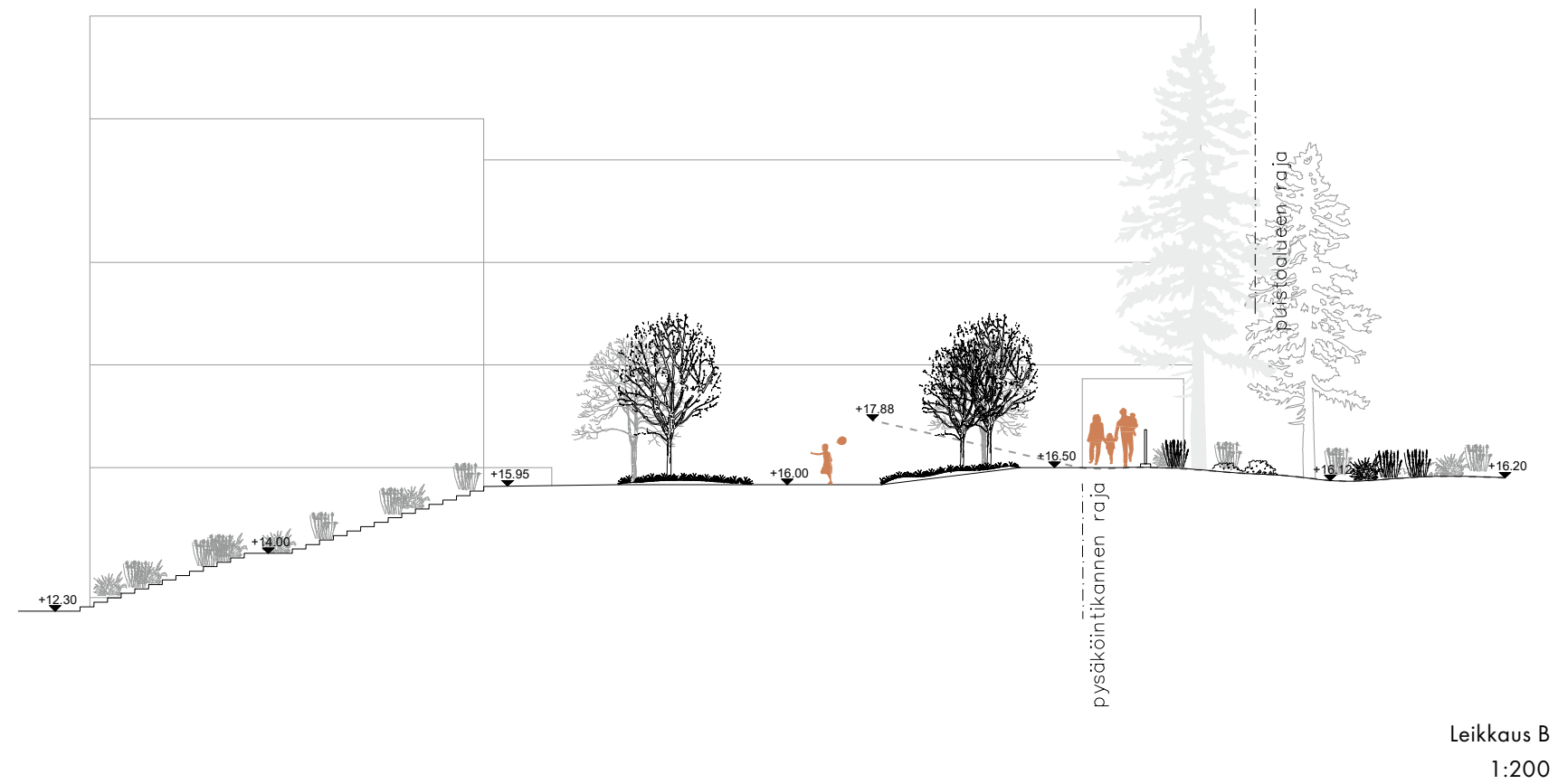
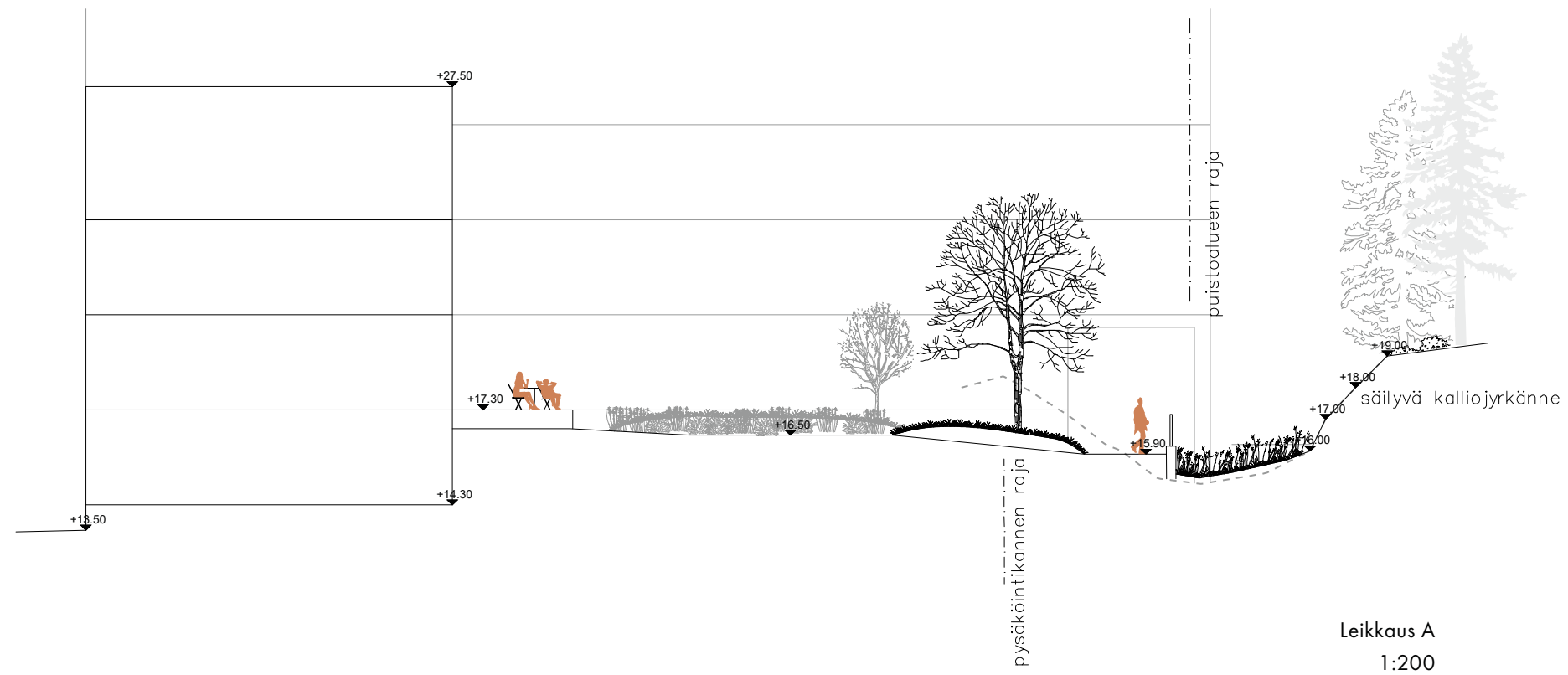
F) Tuore keskiravinteinen lehto, arvoluokka II

G) Ruohokorpi, arvoluokka III

H) Tuore keskiravinteinen lehto, arvoluokka II

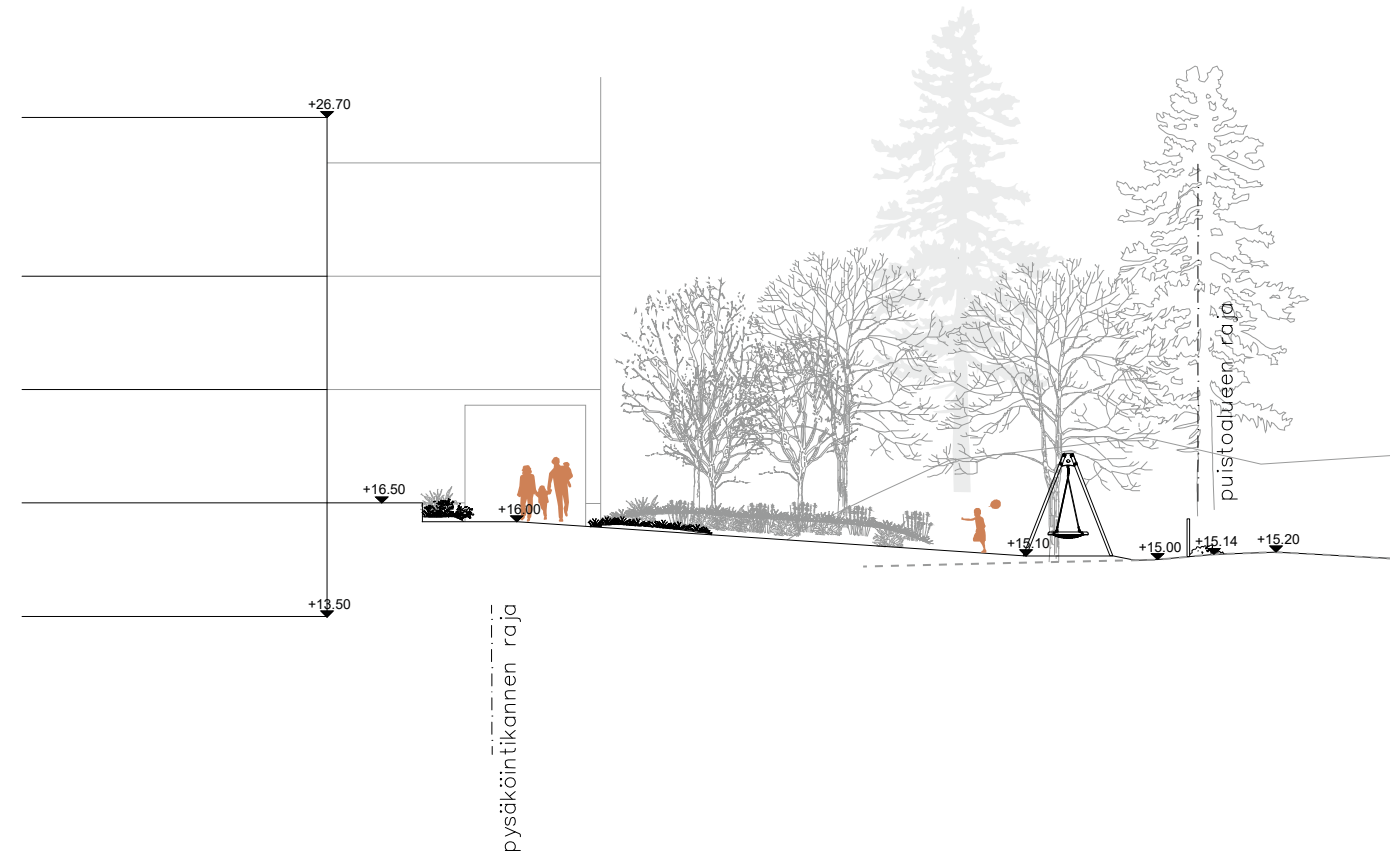
Korttelisuunnitelmaluonnos:
Anttinen Oiva Arkkitehdit 10/2022



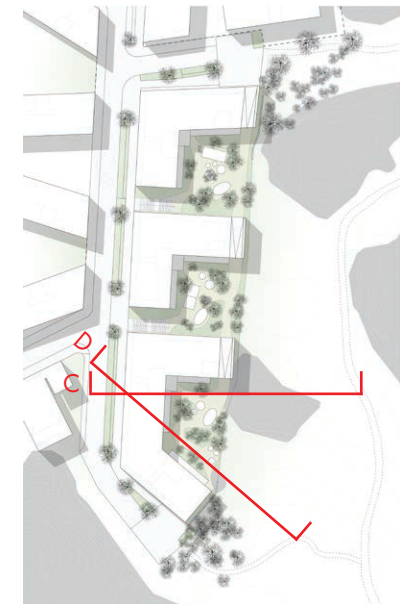




Leikkaus C
1:200



Leikkaus D
1:200





Kruunuvuoren lähivirkistysalueella sijaitsevan Kaitalahden vanhan venevajan paikka, kivimuuuri ja kallio muodostavat kiinnostavan lähtökohdan ja referenssin myös uudelle ympäristörakentamiselle korttelialueilla.



Esimerkkejä moderneista luonnonkivimuuureista (kuvälähteet: Kivitori, Rudus Oy, Helsingin kaupunki/Liuskemestarit ja MASU Planning)

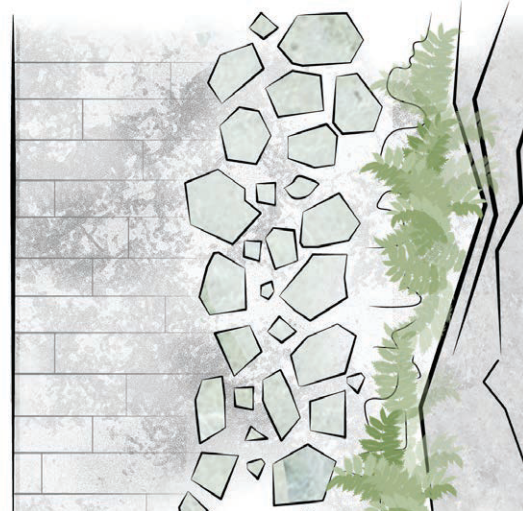


Kivimuuureja, muurin ja kallion yhdistelmiä sekä istutuksia, helsinkiläisiä esimerkkejä (Kulosaari & Länsi-Herttoniemi)

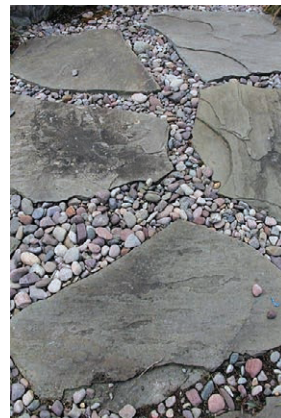
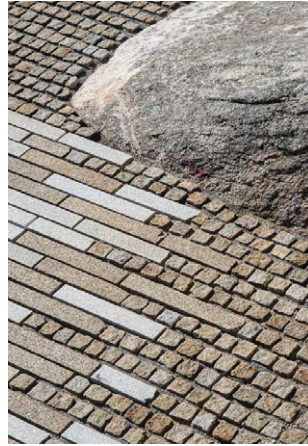


Esimerkki rakennuksen alta pihalle kulkevasta huoltoyhteydestä Siilitie 20, Länsi-Herttoniemi

REFERENSSEJÄ - KALLIOT, LUONNONKIVEN KÄYTTÖ PINNOISSA



Louhittavan kiviaineksen hyödyntäminen, erikokoiset askelkivet piharakentamisessa ja reunavyöhykeillä. Läpäisevät saumat kiveyksissä.



Luonnonkiven monipuolinen käyttö louhitiilla alueilla: maisemalouhinnat, lohkotun kiven käyttö, erilaiset pintakäsittelyt piha- ja katukiveyksessä



Kallioleikkausten huolellinen käsittely, tarkkuuslouhinnat, taide...



Kallioleikkaus + porrastus + istutukset + suojakaide (Roihuvuori)



Louhittu kivi + lohkaaret + valettu betoni

YLEISIÄ PERIAATTEITA



Kallion, kivimuurin ja istutusten huolellinen käsittely - kotimaiset havukasvit, harkitusti myös koristekasvit, esim. köynnöshortensia



Kotimaiset havupuut ja -pensaat tuovat vihreyttä myös talveen (kannen rajoitukset huomioitava). Esim. katajista löytyy monenlaisia vaihtoehtoja. Pillarituijia ei tule käyttää vaan kasvillisuuden ilmeen tulee olla metsäiseen ympäristöön soveltuva.



Monilajiset perenna- ja heinäistutukset, niittyajasto, talventörröttäjät - myös ravinto- ja isäntäkasveja mm. pölyttäjille. Kerroksellinen kasvillisuus sitoo myös hiiltä maaperään ja hyödyntää hulevesiä tehokkaammin kuin esim. nurmikko.



Pienemmät kukkivat puut ja syysvärit, viittaus lähivirkistysalueen huvilahistoriaan



ESIMERKKILAJEJA



Ketoneilikka ja keto-orvokki



*Kaukasianmaksaruoho on Suomen luontoon villiintynyt koristekasvi ja erityisen hyvä perhoskasvi, kasvaa mattomaisena myös kallioilla
(Kuva: Jouko Lehmuskallio)*



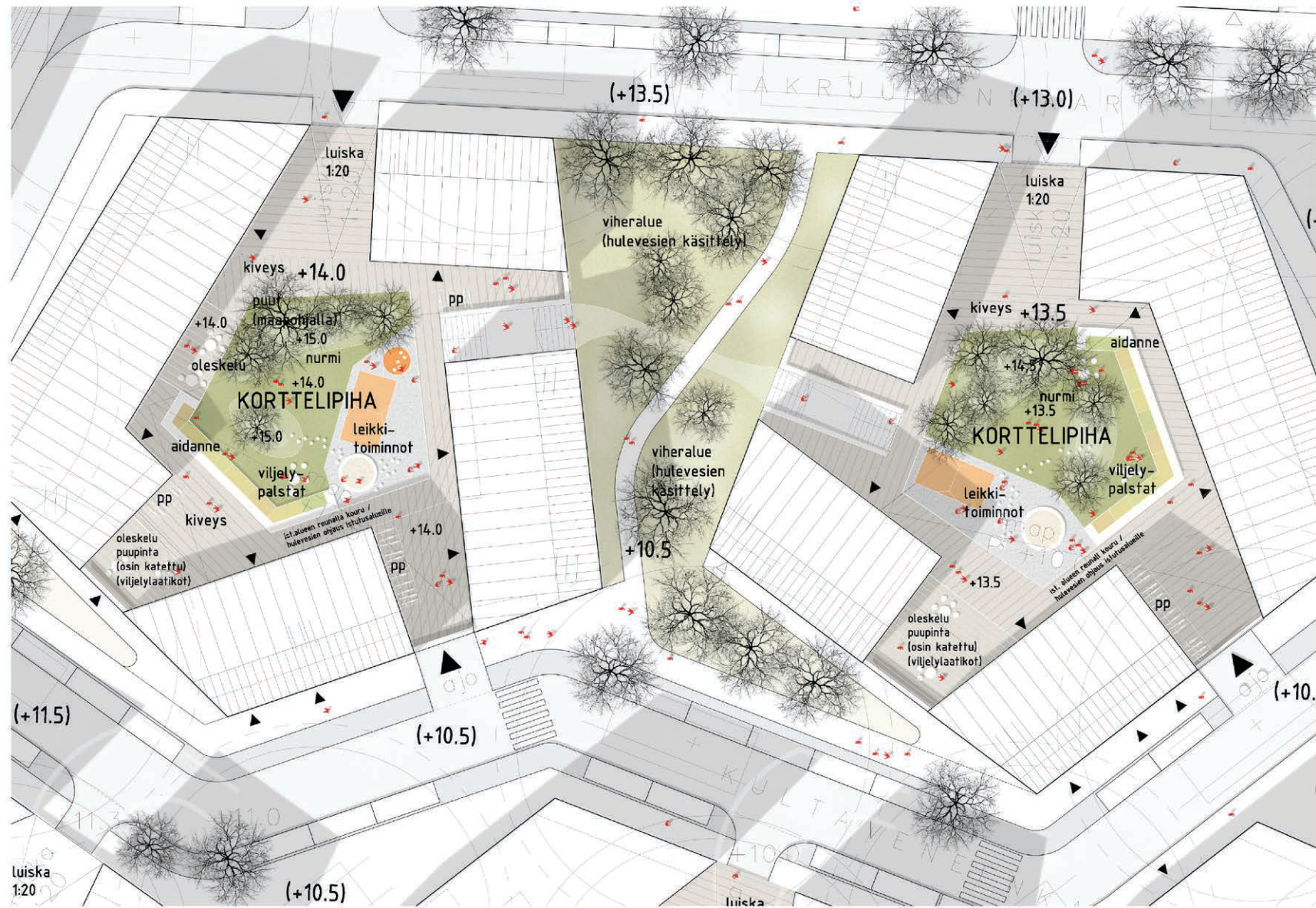
Isomaksaruoho on näyttävä luonnonvarainen laji ja koristekasvi, joka sopii hyvin kuiviin kasvuolosuhteisiin, tärkeä perhoskasvi



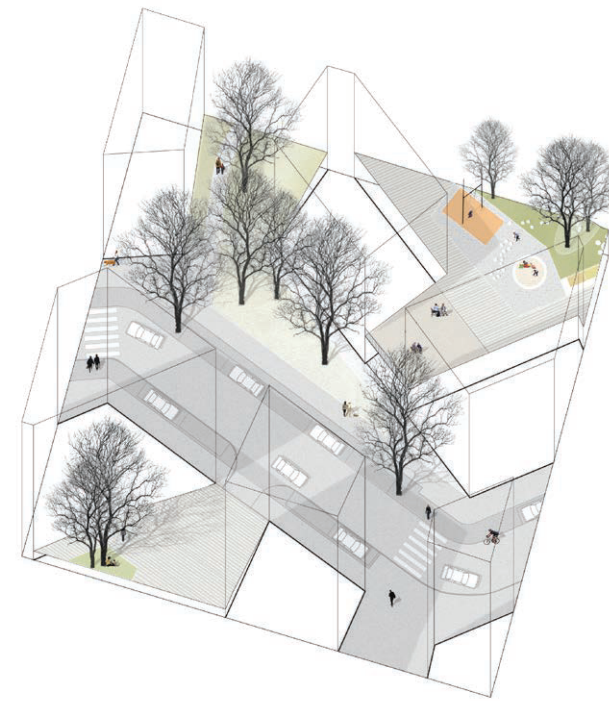
Heinät tuovat liikettä, tuuheutta ja yksityiskohtia istutuksiin ja viihtyvät kuivalla kalliomaalla. Niittykasvillisuus on helppohoitoista ja tukee luonnon monimuotoisuutta sekä hulevesien hallintaa.

Perusvihreiden kasvien lisäksi jokainen vuodenaika saa omat "herkkukasvinsa"

3. Aikaisemman kaavan materiaalia



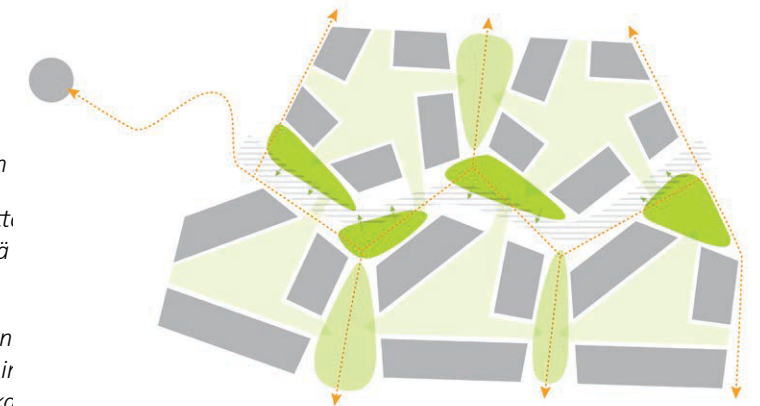
“Puutarhakorttelien” korttelipiha ovat vehreitä, toiminnallisia sisäpihoja, joilta avautuu näkymiä myös korttelin ulkopuolelle



Aksonometria, korttelialueiden liittyminen Kultaveneenkatuun

Kultaveneenkadulta avautuu näkymiä etelään kadunvarsikorttelien välisiltä aukioilta, länteen Kruunuvuoren suuntaan sekä Kadunvarsikorttelien ja puutarhakorttelien piha-alueille.

Korttelimuodot muodostavat Kultaveneenkadun varrelle syven nykyä, jotka toimivat vehreinä välivyöhykkeinä sekä asuntoihin liittyvinä etuaukioina. Välivyöhykkeille istutetaan puustoa, joka katutilan vehreyttä ja rajaa näkymiä katu- ja korttelialueiden v Asuntoihin liittyvät sisäänkäynnit ja kulkupinnat erottuvat yleisistä kulkupinnoista pintamateriaaliltaan ja sävyltään.



Katualueisiin liittyvät korttelit ja kulkuyhteydet elävöittävät ja tuovat vehreyttä katuympäristöön

Kruunuvuoren pohjoisten korttelien kaava-alueen uusi viitesuunnitelma on keskittynyt kortteliin 49349, jota pienennettiin aiemmasta asemakaavasta huomattavasti luontoarvojen vaalimiseen perustuen. Samalla korttelialueen maisema-arkkitehtuuri sai uuden ilmeen muuttuneeseen rakennussommitelmaan liittyen.

Kultakruununkaaren ja Kultaveneenkadun välissä sijaitsevien ns. puutarhakorttelien maisemallista ilmettä ja ympäristörakentamisen laatutasoa kuvailtiin vuonna 2015 laaditussa asemakaavan viitesuunnitelmassa (MASU Planning). Tälle ja seuraavalle sivulle on koottu otteita ko. viitesuunnitelmasta, jossa esitetyt maisemalliset periaatteet pätevät myös nyt laaditun asemakaavamuutoksen kortteleissa 49319.

OTTEITA AIKAISEMMAN ASEMAKAAVAN VIITESUUNNITELMASTA - KORTTELIT 49319

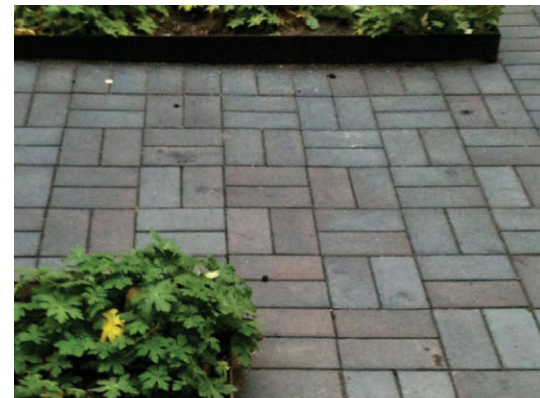
Puutarhamaisuus, vehreys - Rakennusten ja korttelipihan muodostama kokonaisuus ja mittakaava



Vuodenaikojen mukaan muuttuva sävy maailma. Pihapuina esim. poppelit (haapa), pihlajat, koriste- ja hedelmäpuut, korkeat pensaat, pensasmaiset vaahterat



Pihan kulkualueet ja kiveyspinnat toteutetaan selkeinä ja yhtenäisinä pintoina. Pinnoiteaiheiden kevyet variaatiot (kiveyksen sävy, ladontatyyppi) luovat kullekin korttelipihalle erityisen pohjan pihatoiminnoille



Piha-alueet

Puutarhakortteleissa piha-alueet ovat rakennusten tiiviisti reunustamia, vehreitä yhteispihoja, joista avautuu näkymiä Rantakortteleiden yli merelle. Pihat toteutetaan osittain kansirakenteiden päälle, osin maanvaraisina, mikä mahdollistaa kasvillisuuden osalta monipuolisen lajiston sekä suurikokoisenkin puuston. Kansipihoilla varmistetaan istutuksille tarvittava kasvualustasyvyys sekä kantavuus. Toimintojen sijoittelussa tulee huomioida pihakalusteiden vaatimat asennussyvyudet ja rakenteet.

Pihan keskiosaan muodostuu yhtenäinen nurmialue, jonka ympärille sijoittuu pihatoimintoja (mm. leikki, oleskelu, viljelypalstat). Polkupyörien säilytys on keskitetty kulkureittien varrelle sisäänkäyntien läheisyyteen. Piha-alueen ja rakennusten pintamateriaalit muodostavat ehjän kokonaisuuden. Pintamateriaaleissa korostuu piha-alueiden mittakaava sekä muita korttelityyppejä yksityisempi tunnelma. Pihan kulkupinnat toteutetaan pääasiassa kivettyinä (luonnonkivi tai maatiili, korttelikohtainen vaihtelu).

Pihan keskiosaan sijoittuvat hedelmä- ja koristepuut jaksottavat näkymiä asunnoista piha-alueelle sekä vahvistavat korttelipihan tilallisuutta. Piha-alueen pohjoisosaan kansipihan ulkopuolelle istutetaan kookkaampaa puustoa, joka muodostaa suojaavan reunan Kultakruunukaaren suuntaan. Hulevesiä hyödynnetään piha-alueilla johtamalla niitä kulkupinnoilta istutusalueille. Hulevedet johdetaan läpäisemättömiltä pinnoilta pinnankallistuksin ja kouruin laajemmille istutusalueille. Kansipihoilla hulevesiä voidaan hyödyntää kasvualustan kasteluvetenä. Puutarhakortteleiden väliin jäävää vihervaluetta voidaan hyödyntää osana kortteleiden hulevesien käsittelyä.

MASU PLANNING

KÖYDENPUNOJANKATU 2 a E
00180 HELSINKI
+358 40 4848 106

BYGMESTERVEJ 2, 1.SAL GÅRDEN
DK-2400 COPENHAGEN N
+45 4261 0066

WWW.MASUPLANNING.COM