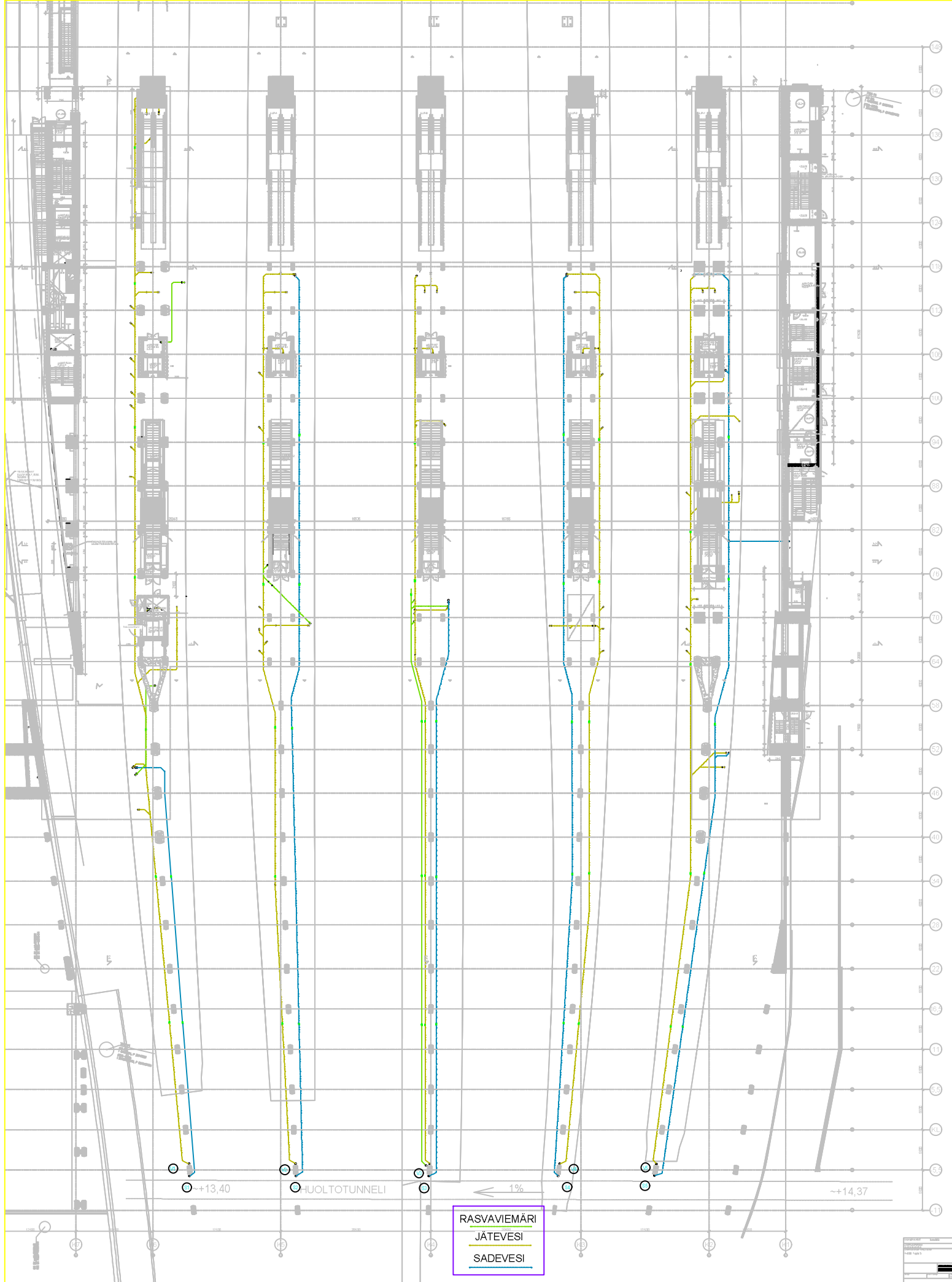


Sprinklerihuone tasolla +19.010
 palvelee KOy Pasilan Stoge, KOy
 Pasilan Feskari ja KOy Pasilan
 Asema
 Tilan omistus KOy Pasilan Asema,
 Käyttö- ja hallintoikeus Stoge,
 Feskari ja Asema
 Tilan ylläpitokustannusten jako
 kerrosalojen suhteessa



KESKI-PASILAN KORTTELIN 17104 YHTEISJÄRJESTELYSOPIMUS, LIITE 19**Periaatteet Kaupungin ja Liikenneviraston osallistumisesta Sopimusalueen yksityisten osien Ylläpidon, peruskorjausten ja uusimisten kustannuksiin**

Kaupungin ja Liikenneviraston osallistumisesta Sopimusalueen yksityisten osien rakentamisen ja Ylläpidon sekä peruskorjausten ja uusimisten kustannuksiin on sovittu alla todetulla tavalla. Tämä sopimusliite ja yhteisjärjestelysopimuksen teksti ovat toisiaan täydentäviä.

1. Pasilan aseman joukkoliikennettä palvelevien osien Ylläpidon, uusimisen ja peruskorjauksen kustannusten jaosta

- 1.1. Yleistä

Pasilan aseman joukkoliikennettä palvelevia osia, joiden peruskorjaukseen, uusimiseen tai Ylläpidon kustannuksiin Kaupunki ja Liikennevirasto osallistuvat jäljempänä kuvatulla tavalla, ovat Pasilan asemahallista laitureille johtavat tasonvaihtolaitteet, lisäraiteen tasonvaihtolaitteet ja portaat sekä sen lisäraiteen alapuoliset tilat ja reitit, asema-aukio, aseman liityntäpolkupyöräpaikat sekä Pasilan aseman kansialueen alapuolinen kuivasprinklausjärjestelmä. Tontti C omistaa edellä mainitut rakenteet ja järjestelmät sekä vastaa niiden Ylläpidosta, uusimisesta ja peruskorjauksesta lukuun ottamatta Tontille A sijoittuvia ja Tontin A omistamia aseman liityntäpolkupyöräpaikkoja, joiden Ylläpidosta, uusimisesta ja peruskorjauksesta Tontti A vastaa.

Selvyyden vuoksi todetaan, että tässä kuvatuilla joukkoliikennettä palvelevilla osilla ja aseman yjk-alueilla tarkoitetaan Pasilan aseman uudistustöiden mukaisia ratkaisuja.

Selvyyden vuoksi todetaan lisäksi, että tässä kohdassa 1 tarkoitettuihin ylläpidon yms., peruskorjausten ja uusimisten jaettaviin kustannuksiin sisältyvät myös tarvittaessa ratatyövarauksista ja ulkopuolisista tarkastuksista aiheutuvat kustannukset.

- 1.2. Pasilan asemahallin käyttö, Ylläpito, peruskorjaus ja uusiminen

Joukkoliikenteen matkustajilla on oikeus vastikkeetta käyttää nykyistä asemahallia ja uudistetun Pasilan asemahallin yjk-alueita joukkoliikenteen liikennöintiaikoina siten, kuin 22.10.2013 päivätyssä HSL-palvelusopimuksessa ja Liikenneviraston kanssa tehtävässä erillistä käyttöoikeutta koskevassa sopimuksessa. Tällä tarkoitetaan tilojen käyttöä läpikulkuun ja kulkuun julkisiin liikennöintivälineisiin, tilojen käyttöä odotustiloina ja lipunostoon sekä muuhun joukkoliikenteeseen liittyvään asioimiseen. Mikäli ko. sopimusten päättyessä Pasilan aseman yjk-alueita edelleen käytetään kyseiseen tarkoitukseen, on julkisella sopijaosapuolella tai sen sijaan tulleella taholla oikeus saada palvelu-, käyttöoikeus- tai muu vastaava sopimus jatkumaan vastaavin ehdoin. Tällöin kuitenkin tarkistetaan maksettava korvaus vastaamaan kyseisen hetken kohtuullista tasoa.

Tontti C vastaa omistamiensa tilojen ja tasonvaihtolaitteiden Ylläpidosta, uusimisesta ja peruskorjauksesta. HSL korvaa Tontti C:lle asemahallin ja asemalta laitureille johtavien tasonvaihtolaitteiden Ylläpitokustannuksista HSL-palvelusopimuksen mukaisesti. Liikennevirasto korvaa Tontti C:lle asemahallista laitureille johtavien tasonvaihtolaitteiden käyttöoikeudesta sopimuksen mukaisesti. Sopimusalueen toteutuksen yhteydessä tehtävän asemahallin laitureille ulottuvien tasonvaihtolaitteiden peruskorjauksen suunnittelun- ja toteutuksen aikana laaditaan tasonvaihtolaitteiden ja

niiden rakenteiden käyttö- ja huoltokirja, jonka Tontti C, Kaupunki ja Liikennevirasto hyväksyvät. Käyttö- ja huoltokirja sisältää käyttö- ja huolto-ohjeet rakennusosille ja laitteille sekä peruskorjauksen ja huollon aikasyklit.

Tontti C:llä on oikeus periä asemahallin laitureille ulottuvien tasonvaihtolaitteiden ja niiden rakenteiden myöhemmistä peruskorjaus- ja uusimiskustannuksista Kaupungilta ja Liikennevirastolta osuus siten, että kummankin osuus on 1/3 kustannuksista. Peruskorjaus- ja uusimistarve perustuu käyttö- ja huoltokirjan huolto-ohjeeseen. Peruskorjaus ja uusiminen ja niiden kustannukset on neuvoteltava etukäteen yhteisesti lukuun ottamatta välitöntä korjausta vaativia tilanteita.

Tontti C on velvollinen pitämään tarkasti kirjaa edellä mainituista kustannuksista ja valvomaan kustannusten tarpeellisuutta ja kohtuullisuutta Kaupungin ja Liikenneviraston edun kannalta.

1.3. Lisäraiteen tasonvaihtolaitteet ja portaat, sekä sen alapuoliset tilat ja reitit ja niiden käyttö, Ylläpito, peruskorjaus ja uusiminen

HSL korvaa Tontti C:lle YJK-alueiden Ylläpitokustannuksista HSL-palvelusopimuksen mukaisesti. Liikennevirasto korvaa Tontti C:lle kaukoliikenteestä aiheutuvista lisäraiteen laiturille johtavien tasonvaihtolaitteiden Ylläpitokustannuksista. Liikennevirasto maksaa Tontti C:lle vuosittain korvausta erillisen käyttöoikeutta koskevan sopimuksen mukaisesti.

Tontti C vastaa omistamiensa tasonvaihtolaitteiden, portaiden, tilojen ja reittien Ylläpidosta, uusimisesta ja peruskorjauksesta.

Tontti C:llä on oikeus periä lisäraiteen tasonvaihtolaitteiden ja portaiden sekä sen alapuolisten tilojen ja reittien myöhemmistä peruskorjaus- ja uusimiskustannuksista Kaupungilta ja Liikennevirastolta siten, että kummankin osuus on 1/3 kustannuksista. Peruskorjaustarve perustuu käyttö- ja huoltokirjan huolto-ohjeeseen. Peruskorjaus ja sen kustannukset on neuvoteltava etukäteen yhteisesti lukuun ottamatta välitöntä korjausta vaativia tilanteita.

1.4. Pasilan Asema-aukion käyttö, Ylläpito ja peruskorjaus

Tontti C vastaa omistamansa asema-aukion Ylläpidosta ja myöhemmistä peruskorjauksista. Tontti C:llä on oikeus periä asema-aukion kannen vesieristyksen ja sen yläpuolisista myöhemmistä Sopimusalueen valmistumisen jälkeen syntyvistä peruskorjauskustannuksista kustannukset Kaupungilta ja Liikennevirastolta siten, että kummankin osuus on 1/3 kustannuksista. Peruskorjaustarve perustuu käyttö- ja huoltokirjan huolto-ohjeeseen. Peruskorjaus ja sen kustannukset on neuvoteltava etukäteen yhteisesti lukuun ottamatta välitöntä korjausta vaativia toimenpiteitä.

Tontti C on velvollinen pitämään tarkasti kirjaa edellä mainituista kustannuksista ja valvomaan kustannusten tarpeellisuutta ja kohtuullisuutta Kaupungin ja Liikenneviraston edun kannalta.

Tontti C vastaa omistamansa asema-aukion osana asema-aukion kannen ja Kaupungin Pasilansillan välissä olevan liikuntasauaman perusparannuksesta, peruskorjauksesta ja Ylläpidosta. Tontti C:llä on oikeus periä Kaupungilta 1/2 osuus liikuntasauaman perusparannus- ja peruskorjauskustannuksista. Peruskorjaustarve perustuu käyttö- ja huoltokirjan huolto-ohjeeseen. Peruskorjaus ja sen kustannukset on neuvoteltava etukäteen yhteisesti lukuun ottamatta välitöntä korjausta vaativia toimenpiteitä.

Tontti C:llä on oikeus periä Kaupungilta 1/2 osuus liikuntasauaman Ylläpitokustannuksista. Kaupungin velvollisuus osallistua em. Ylläpitokustannuksiin alkaa Pasilan Aseman rakennustöiden valmistuttua siten, että asema-aukio on julkisen liikenteen käytössä. Ylläpitotarve perustuu käyttö- ja huoltokirjan huolto-ohjeeseen. Ylläpito ja sen kustannukset on neuvoteltava etukäteen.

Tontti C:llä on oikeus periä Kaupungilta (Rakennusvirasto) 1/2 osuus asema-aukion Ylläpitokustannuksista yllä mainitusta ajankohdasta lukien ja Kaupungin ja Tontti C:n välille laaditaan tästä Ylläpitosopimus sisältäen kunnossapidon ja puhtaanapidon.

Tontti C on velvollinen pitämään tarkasti kirjaa edellä mainituista kustannuksista ja valvomaan kustannusten tarpeellisuutta ja kohtuullisuutta Kaupungin edun kannalta.

1.5. Pasilan asema-aukiolle sekä Joukkoliikenneterminaalin yhteyteen sijoitettavat katokset

Tontin C omistuksessa olevalle Pasilan asema-aukiolle sijoitetaan henkilöliikennettä palveleva katosrakenne.

Tontin C omistaja vastaa omistuksessaan olevalle Pasilan asema-aukiolle sijoitettavien katosrakenteiden Ylläpidosta, korjauksista, peruskorjauksista ja uusimisista. Tontti C:llä on oikeus periä Kaupungilta (Rakennusvirasto) 1/2 osuus tässä tarkoitettujen katosrakenteiden Ylläpitokustannuksista. Kaupungin ja Tontti C:n välille laaditaan tästä Ylläpitosopimus sisältäen kunnossapidon ja puhtaanapidon.

Kaupunki toteuttaa omistuksessaan olevalle osalle Pasilan silta-alueesta Joukkoliikenneterminaalin yhteyteen henkilöliikennettä palvelevan katosrakenteen. Kaupunki vastaa kustannuksellaan omistamansa katosrakenteen Ylläpidosta, korjauksista, peruskorjauksista ja uusimisista.

1.6. Pasilan Aseman liityntäpolkupyöräpaikkojen käyttö, Ylläpito, peruskorjaus ja uusiminen

Tontti A ja Tontti C vastaavat liityntäpolkupyöräpaikkojen Ylläpidosta, peruskorjauksesta ja uusimisista kumpikin omistamiensa rakennusten osalta.

Tonteilla A ja C on oikeus periä liityntäpolkupyöräpaikkojen peruskorjaus- ja uusimiskustannuksista Kaupungilta ja Liikennevirastolta siten, että kummankin osuus on 1/3 kustannuksista. Peruskorjaus, uusiminen ja niiden kustannukset on neuvoteltava etukäteen lukuun ottamatta välitöntä korjausta vaativia toimenpiteitä. Peruskorjaustarve perustuu käyttö- ja huoltokirjan huolto-ohjeeseen.

Tontti C on velvollinen pitämään tarkasti kirjaa edellä mainituista kustannuksista ja valvomaan kustannusten tarpeellisuutta ja kohtuullisuutta Kaupungin ja Liikenneviraston edun kannalta.

Tonteilla A ja C on oikeus periä Kaupungilta (Rakennusvirasto) liityntäpolkupyöräpaikkojen käyttö- ja Ylläpidon kustannukset. Tontti A:lla on lisäksi oikeus periä sisätilojen liityntäpolkupyöräpaikkojen käyttäjiltä tilan käytöstä Kaupungin ilmoittamaa kohtuullista käyttömaksua, joka vähentää edellä sanottuja Kaupungilta perittäviä käyttö- ja Ylläpitokustannuksia. Järjestelystä voidaan sopia myöhemmin toisinkin.

Tontit A ja C ovat velvollisia pitämään tarkasti kirjaa edellä mainituista kustannuksista ja valvomaan kustannusten tarpeellisuutta ja kohtuullisuutta Kaupungin kannalta.

2. Opastinsilta ja sen tasonvaihtolaitteet

2.1. Käyttö, Ylläpito ja peruskorjaus

Kaupunki vastaa kustannuksellaan Opastinsillan ja sen tasonvaihtolaitteiden ja portaiden peruskorjauksesta siltä osin kuin ne ovat Kaupungin omistuksessa tai kaupungilla on niihin pysyvä käyttö- ja hallintaoikeus.

Kaupungin ja Tontti C:n välille solmittavassa asema-aukion kunnossa- ja puhtaanapitosopimuksessa sovitaan, että Tontti C vastaa Opastinsillan sekä sen läntisten tasonvaihtolaitteen ja portaan käyttö- ja Ylläpitotoimenpiteistä. Vastuu Opastinsillan käyttö- ja Ylläpitotoimenpiteiden kustannuksista on Kaupungilla.

3. Sprinklausjärjestelmä

3.1. Sprinklausjärjestelmän käyttö, Ylläpito ja peruskorjaukset

Tontti C vastaa edellä mainitun omistamansa asemakannen sprinklausjärjestelmän Ylläpidosta ja peruskorjauksesta.

Tontti C:llä on oikeus periä asemakannen sprinklausjärjestelmän peruskorjaus- ja uusimiskustannuksista Kaupungilta ja Liikennevirastolta siten, että kummankin osuus on 1/3 kustannuksista siten kuin Liitteessä 1 todetaan. Peruskorjaustarve perustuu käyttö- ja huoltokirjan huolto-ohjeeseen. Peruskorjaus ja sen kustannukset on neuvoteltava etukäteen yhteisesti lukuun ottamatta välitöntä korjausta vaativia tilanteita.

Tontti C on velvollinen pitämään tarkasti kirjaa edellä mainituista kustannuksista ja valvomaan kustannusten tarpeellisuutta ja kohtuullisuutta Kaupungin ja Liikenneviraston edun kannalta.

3.2. Vaihdemuutosten Ylläpito ja peruskorjaus

Liikennevirasto vastaa raiteiden r461 ja r462 välille Pasilan asema-alueen pohjoispuolelle suunniteltavasta ja toteutettavasta vaihdemuutoksesta, josta on sovittu tarkemmin Osapuolten välisessä Toteutusopimuksen täsmennyssopimuksessa. Liikennevirasto vastaa kustannuksellaan vaihdemuutosten käyttö-, Ylläpito- ja peruskorjauskustannuksista.

4. Opasteet ja niiden Ylläpito

Kaupunki ja Liikennevirasto korvaavat Sopimusalueelle toteutettavien ja Tonttien A ja C omistamien joukkoliikennevälineisiin ohjaavien suuntaopasteiden Ylläpidosta vuosittain **Liitteen 5TLA14** mukaisesti, ellei HSL:n ja Tontti C:n välisessä palvelu/käyttöoikeussopimuksessa tai Liikenneviraston ja Tontti C:n välisessä käyttöoikeutta koskevassa erillisessä sopimuksessa ole joltakin osin toisin sovittu. Kaupunki ja Liikennevirasto korvaavat suuntaopasteiden peruskorjauksesta 1/3 osuuksin.

Osapuolet ovat velvollisia pitämään tarkasti kirjaa edellä mainituista kustannuksista kukin omistamansa rakennuksen osalta ja valvomaan kustannusten tarpeellisuutta ja kohtuullisuutta Kaupungin ja Liikenneviraston edun kannalta.

Selvyyden vuoksi todetaan, että Sopimusalueelle sijoitettavien Liikenneviraston ja/tai joukkoliikenneoperaattorien omistaminen opasteiden ja niihin liittyvien laitteiden Ylläpidosta, korjauksista, peruskorjauksista ja uusimisista vastaa kustannuksellaan niiden omistaja.

Tässä tarkoitettujen opasteiden sijoittamisen osalta noudatetaan soveltuvin osin, mitä on todettu **Liitteessä 5TLA14**.

5. Veturitie ja kunnallistekniikan kanaali Keskuksen alueella ja sen/niiden käyttö, Ylläpito ja peruskorjaus

Tontti A vastaa omistamiensa Veturitien ja kunnallistekniikan kanaalin rakenteiden Ylläpidosta ja peruskorjauksesta osana omistamaansa rakennusta. Tontti A:lla on oikeus laskuttaa Kaupungilta yhdessä etukäteen sovittujen Veturitien ja kunnallistekniikan kanaalin Ylläpito- ja peruskorjaustoimenpiteiden kustannuksista **Liitteen 1 B 13** periaatteiden mukaisesti, sillä poikkeuksella että Kaupunki vastaa kustannuksellaan omistamiensa kadun pintarakenteiden, kadun varusteiden ja laitteiden Ylläpidosta ja peruskorjauksesta.

Muulla Keski-Pasilassa Kaupunki vastaa kustannuksellaan omistamansa Veturitien Ylläpidosta ja peruskorjauksesta.

Sopimusalueelle toteutettavan uuden Veturitien puhtaanapito- ja talvikunnossapitovelvollisuudet Kaupungin ja Tontti A:n kesken jakautuvat kulloinkin Keski-Pasilan alueella voimassa olevan Kaupungin päättämän katujen hoitovastuujaoon mukaisesti. Kaupunginhallitus on 12.11.2012 lain kadun ja eräiden yleisten alueiden kunnossa- ja puhtaanapidosta (31.8.1978/669) 8 §:n perusteella päättänyt kantakaupungin katujen kokonaisvastuuhoidosta. Edellä mainitun päätöksen perusteella on todennäköistä, että Sopimusalueen käyttöönoton ajankohtana Pasilan alueen katujen puhtaanapito ja talvikunnossapito on siirtynyt Kaupungin velvollisuudeksi. Kiinteistöt maksavat Kaupungille korvausta katujen kokonaisvastuuhoidosta kulloinkin voimassa olevien veloituserusteiden mukaisesti edellä mainitun lain 14b § mukaisesti.

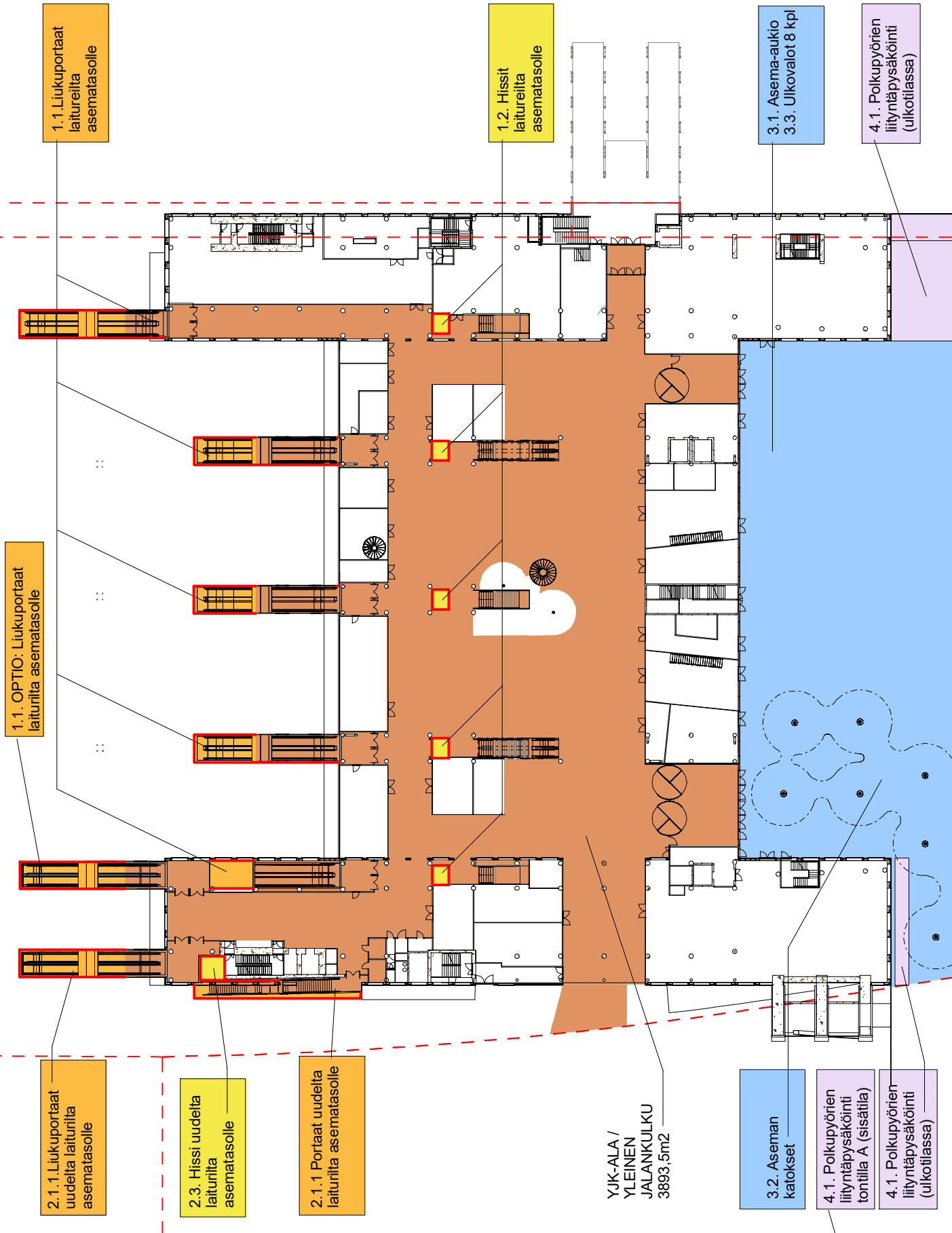
6. Läntisen lisäraiteen yhteyteen sijoittuvat yhteiset rakenteet

Läntisen lisäraiteen yhteyteen sijoittuu **Liitteessä 11** todettuja portaali- ja arina- sekä muita rakenteita, joista osa palvelee yhteisesti sekä Liikennevirastoa että Tonttia C. Nämä yhteiset rakenteet, näiden yhteisten rakenteiden toteutusvastuu sekä vastuu Ylläpidosta sekä näistä aiheutuvien kustannusten jaosta on kuvattu **Liitteessä 11**.

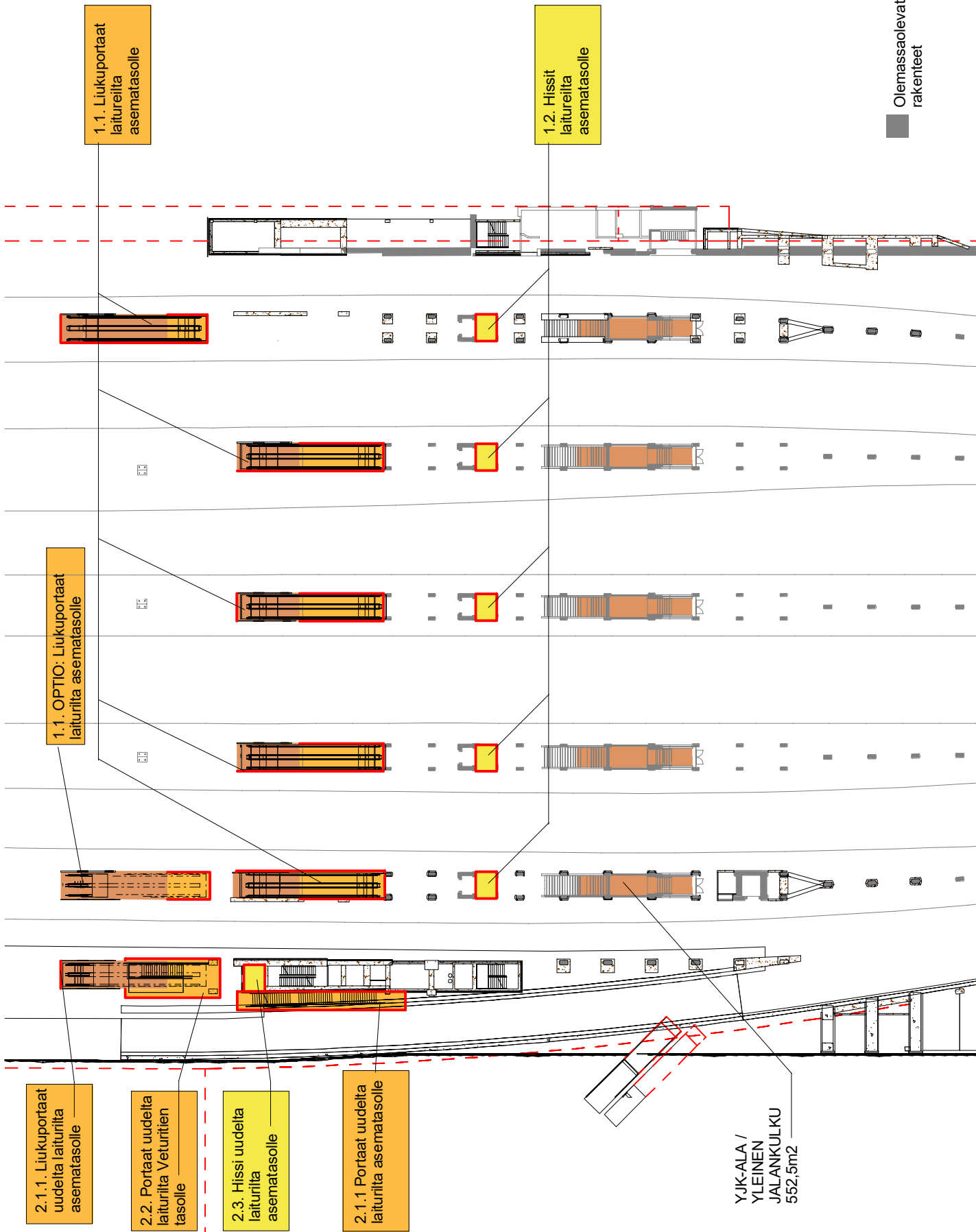
Selvyyden vuoksi todetaan, että mitä **Liitteessä 11** on todettu Ylläpidosta ja Ylläpidosta aiheutuvien kustannusten jakamisesta, sovelletaan myös peruskorjaus- ja uusimistoimenpiteiden osalta.

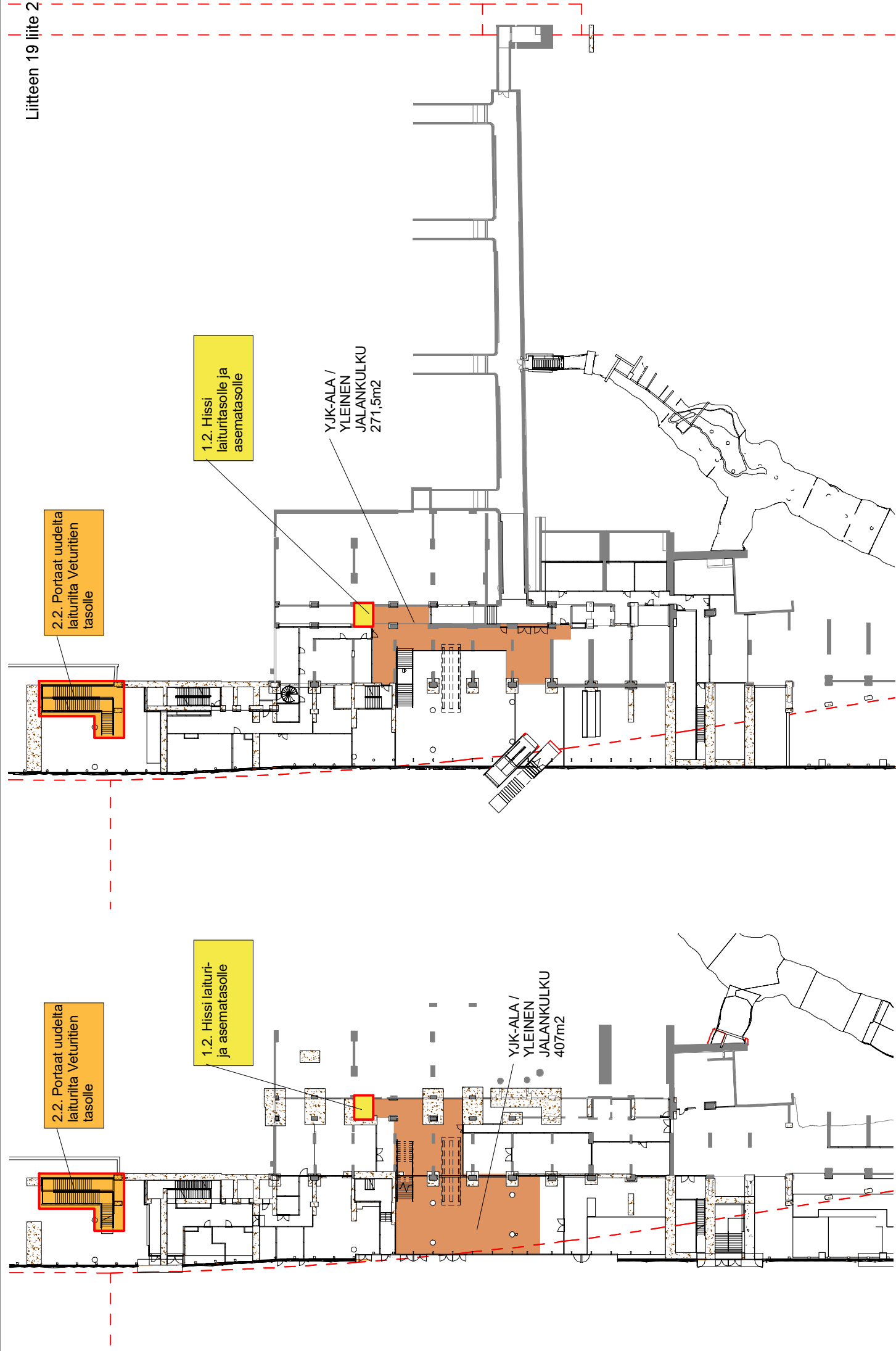
Liitteet:

- Liite 2 Kaavio jaettavista kustannuksista
- Liite 1 B 13: Veturitie ja kunnallistekniikan kanaali
- Liite 5TLA14: Opasteita koskevat kustannukset
- Liite 11: Läntisen lisäraiteen ns. yhteiset rakenteet



YJK-ALA /
YLEINEN
JALANKULKU
3893,5m²





2.2. Portaat uudelta laiturilta Veturien tasolle

1.2. Hissi laituritasolle ja asematasolle

YJK-ALA / YLEINEN JALANKULKU 271,5m2

2.2. Portaat uudelta laiturilta Veturien tasolle

1.2. Hissi laituritasolle ja asematasolle

YJK-ALA / YLEINEN JALANKULKU 407m2

Yläpidon ja peruskorjauksen periaatteet Veturitie ja kunnallistekniikan kanaali Keskuksen alueella osalta (25.6.2013)

Yritys vastaa kaikkien Veturitie ja kunnallistekniikan kanaali Keskuksen alueella rakenteiden peruskorjauksesta ja yläpidosta, jollei erikseen ole toisin sovittu. Liikennevirasto vastaa kustannuksellaan omistamansa Lisäraiteen rakenteiden, varusteiden ja laitteiden yläpidosta ja peruskorjauksesta. Veturitie ja kunnallistekniikan kanaalin Keskuksen alueella tai välittömässä läheisyydessä sijaitsevien Pasilan aseman joukkoliikennettä palvelevien osien käyttö-, yläpito- ja peruskorjauksen vastuiden osalta noudatetaan toteutusoppimuksessa kohdassa 4.2.6 ja sen alaluvuissa sekä kohdissa 4.2.8 ja 7.2.9. sovittua.

Kaupunki osallistuu Veturitie ja kunnallistekniikan kanaali Keskuksen alueella rakenteiden peruskorjaus- ja yläpito-kustannuksiin seuraavien periaatteiden mukaisesti (Yläpidon ja peruskorjauksen yksityiskohdat sovitetaan tarkasti Keski-Pasilan Keskustakorttelin suunnittelu- ja toteutuskilpailun jälkeen kilpailun voittaneen Yrityksen ja Kaupungin kesken):

- patoseiniä ja alapohjan sekä kuivatusrakenteen yläpito- ja peruskorjauskustannukset jaetaan toteutusoppimuksen kohdan 4.4.4.2 mukaisesti.
- Keski-Pasilan keskustakorttelin suunnittelu- ja toteutuskilpailun Teknisen liiteasiakirjan 14.12.2010 mukaisen Kielekkeen pohjoisreunan (TLA 08, piirustus TLA 08-4-01 14.12.2010) ja Yrityksen liitteessä 1 B 4 osoittaman Keskustakorttelin eteläisen patoseinän välisellä alueella Kaupunki osallistuu 100 % kustannusosuudella Yrityksen liitteessä 1 B 1 osoittaman Veturitien katualueen rakennekerrosten ja kansirakenteiden, Veturitien kaukalon, kunnallistekniikan kanaalin ja katualueen kanita kannattelevien pilareiden ja perustusten yläpidon ja peruskorjauksen kustannuksiin.
- Mikäli Veturien kaukaloa, kadun kansia ja kunnallistekniikan kanaalia kannattelevat pilarit ja perustukset ovat yhteisiä Keskuksen ylä- tai alapuolisten rakenteiden kanssa, jaetaan yläpito- ja peruskorjauskustannukset kuormitusten suhteessa.
- Siirtymärakenteiden yläpito- ja peruskorjauskustannuksista vastaa se osapuoli, jonka yläpito- ja peruskorjausvastuulla olevaan rakenteeseen siirtymälaatta tai muu siirtymärakenne kuuluu. Kaupunki vastaa edellä rajatulla kustannusvastuualueellaan sijaitseviin Veturitien katualueen kansiin ja kaukaloon sekä kunnallistekniikan kanaalin liittyvien siirtymälaattojen yläpito- ja peruskorjauskustannuksista 100 % kustannusosuudella, vaikka siirtymärakenteet ulottuisivatkin edellä rajatun alueen ulkopuolelle.

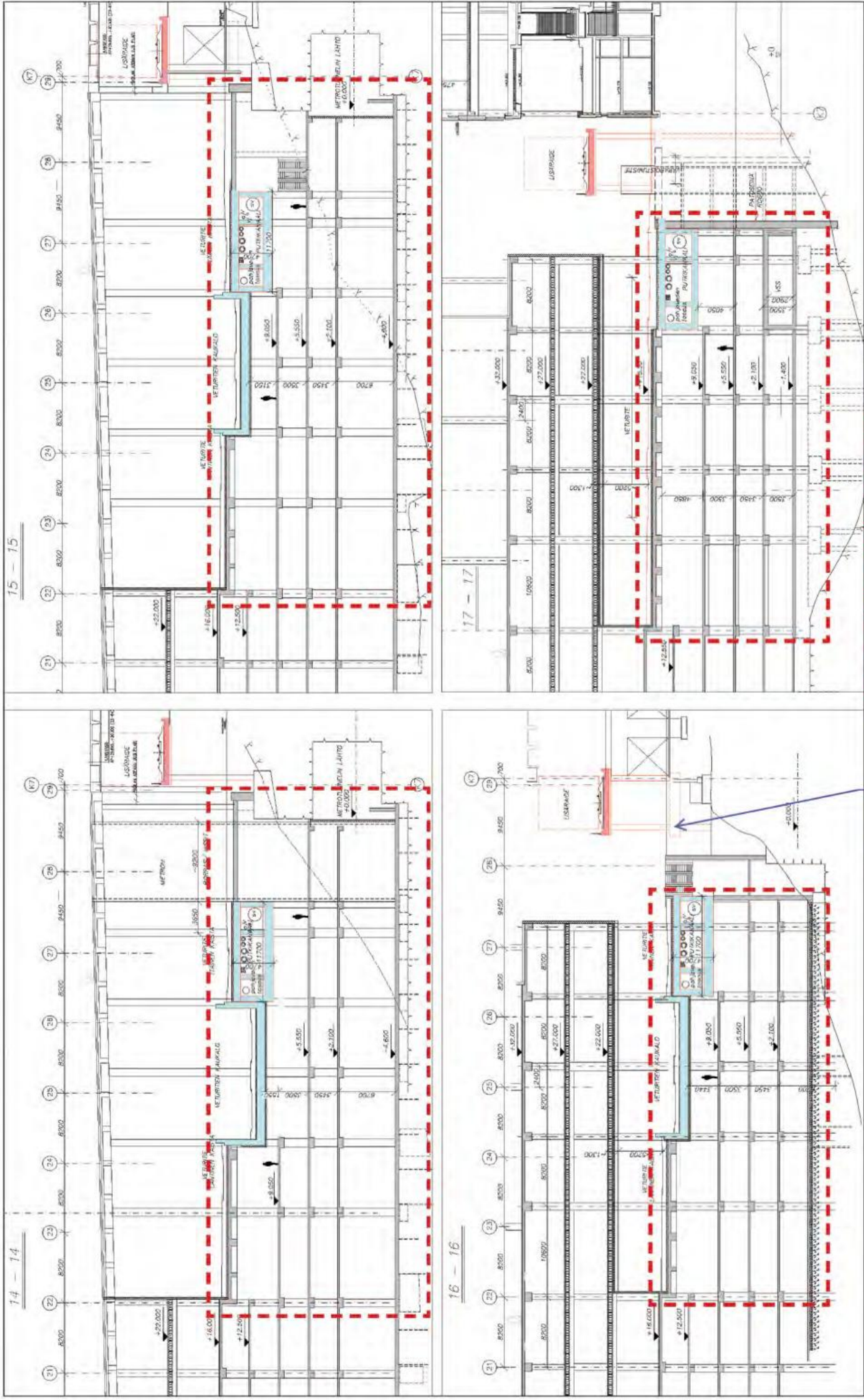
Muulla, eli edellä rajatun alueen ulkopuolella, Kaupunki ei edellä luetteltujen rakenteiden tai niiden siirtymärakenteiden yläpito- ja peruskorjauskustannuksista vastaa.

- Mahdolliset Keskuksen maanlaiset välikkannet ja niiden rakenteet ovat Yrityksen vastuulla.

- Pelkästään Keskuksen yksityisiä rakenteita kannattelevat pilarit ja niiden perustuksen ovat Yrityksen peruskorjaus- ja yläpitovastuulla.

- Lisäksi Kaupunki vastaa kustannuksellaan toteutusoppimuksen kohdan 4.3.6 mukaisesti koko Keskuksen alueella Veturitien pintarakenteiden, kadun varusteiden ja laitteiden yläpidosta ja peruskorjauksesta.

- Kunnallistekniikan alueellisten verkostojen omistajat vastaavat kustannuksellaan omistamansa putkijohtojen ja kaapelien yläpidosta ja peruskorjauksesta, mutta eivät kunnallistekniikan kanaalin rakenteista.

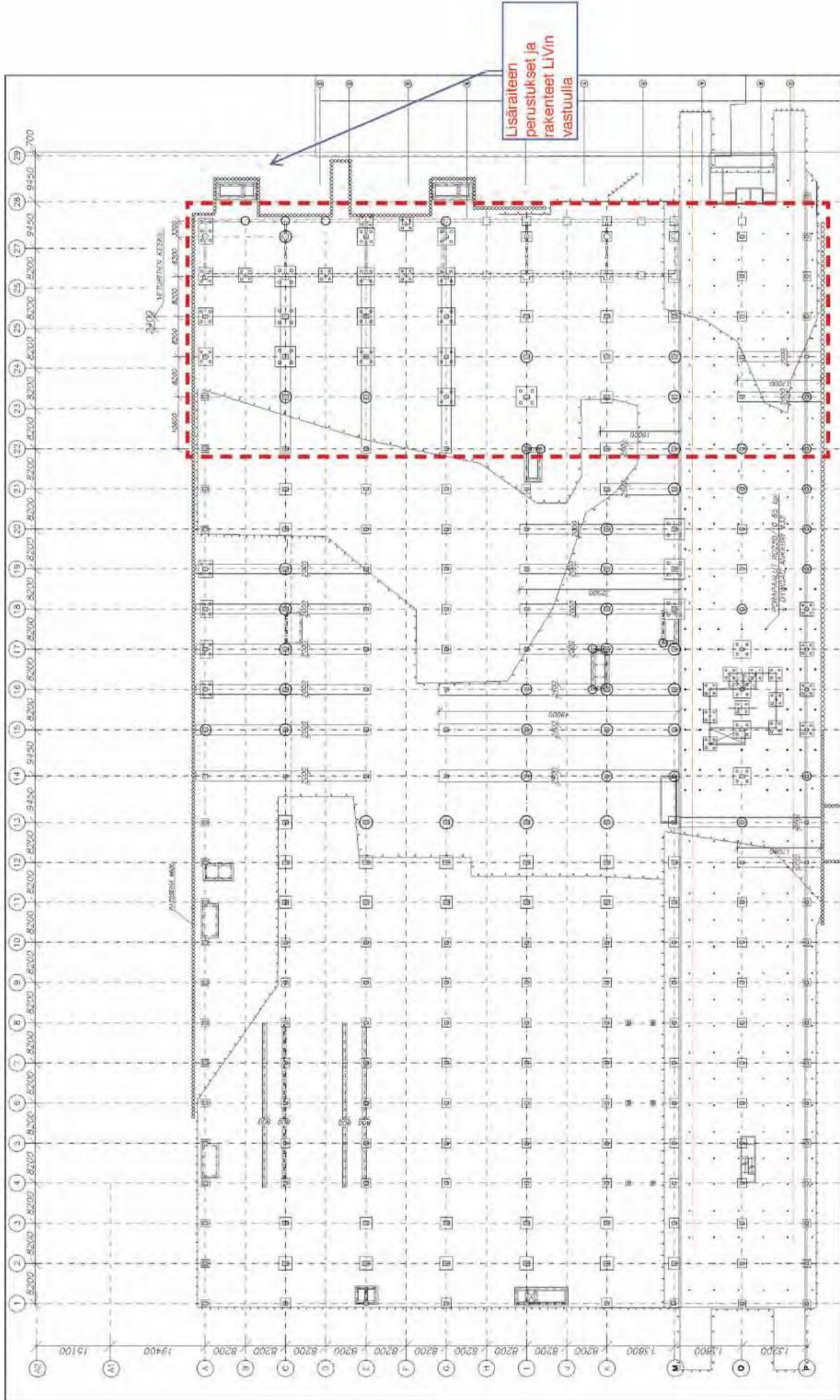


Veturitien ja kunnallistekniikan
kanaalin rakenteiden yläpidoon ja
peruskorjauksen aluerajaus

Lisäraiteen
perustukset ja
rakenteet LiVi:n
vastuulla

13.11: Kellarin rakenteet. leikkaukset 14-17. 1:200 (Yläpito ja peruskorjaus)



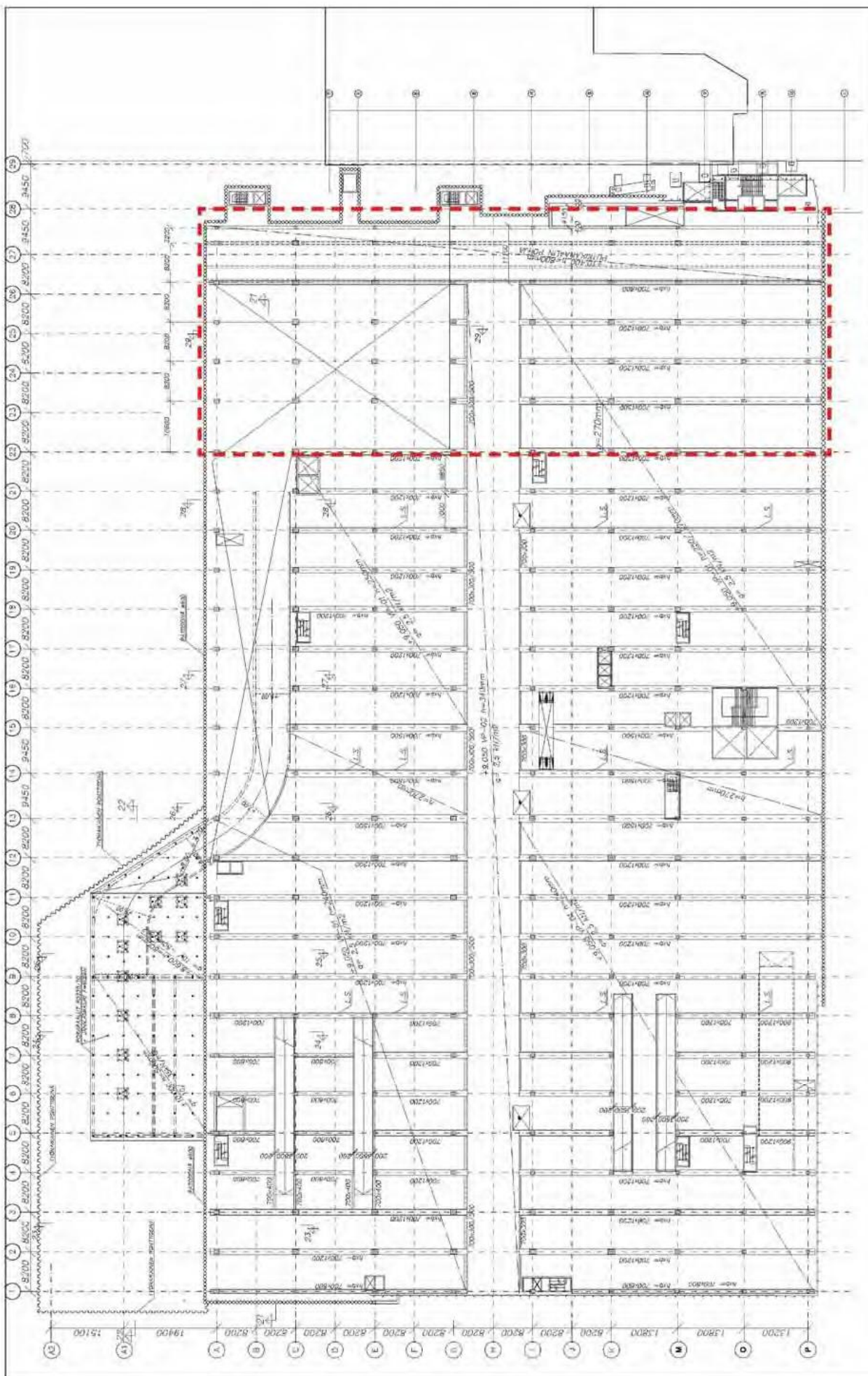


13.12: Perustukset runkorakenteet, 1:750 (Ylläpito ja peruskorjaus)



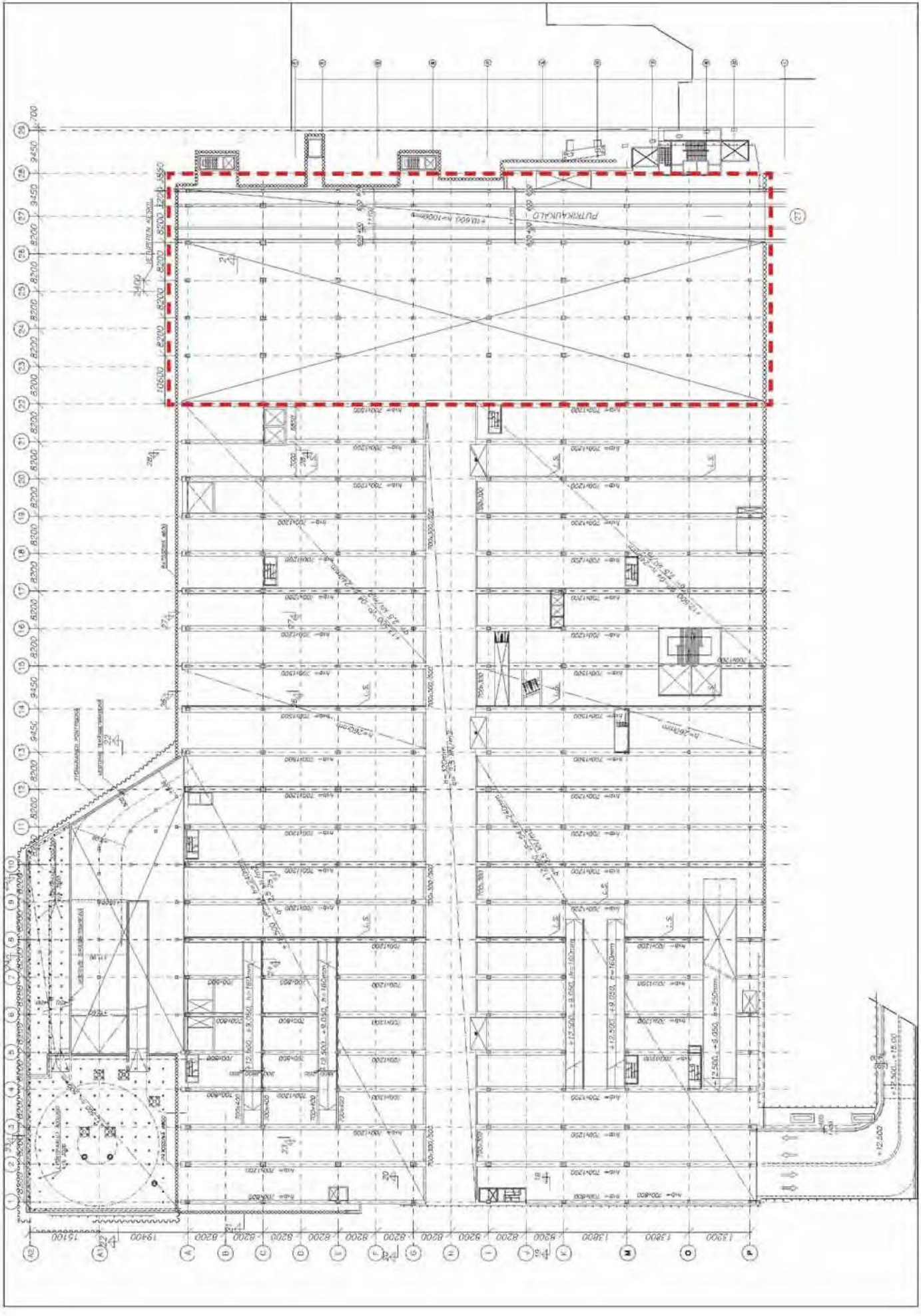
13.15: Taso +5.500 runkorakennot, 1:750 (Yläpito ja peruskorjaus)





ALIKAS	YIT Rakennus Oy
PROJEKTI	PasilaOne TRIPLA
OHJEKOKO	TASO +8.050 RUNKORAKENTEET
ALUE	Autokorjaamo Alueosaari Oy Alueosaari Oy, Alueosaari 15100, Vammala, Finland Puh. +358 9 28 88 811
PIK. N.	R-10-004
SIK.	1:300
PIIV.	14.03.2013

13.16: Taso +9.050 runkorakenteet, 1:750 (Yläpito ja peruskorjauk)

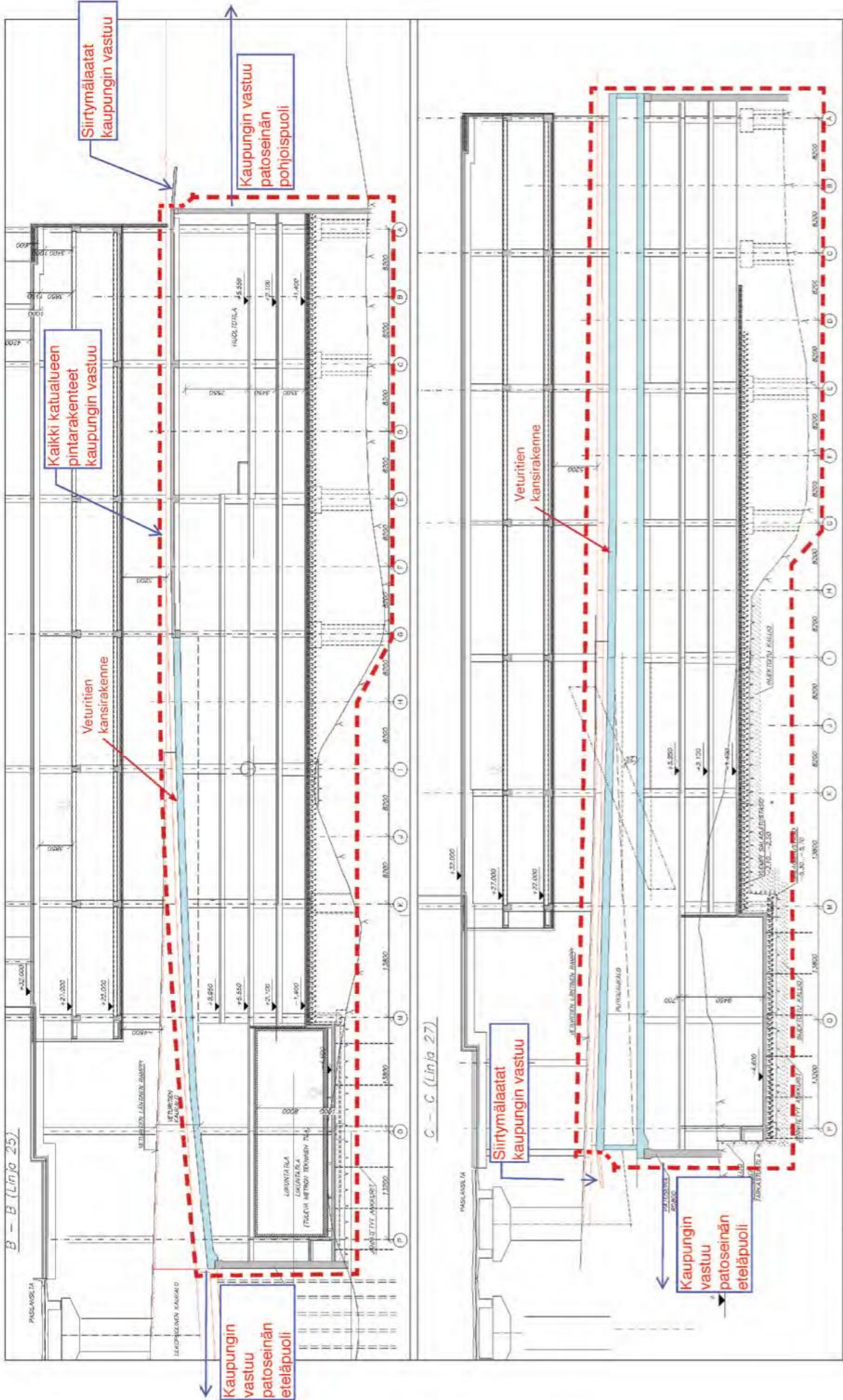


13.17: Taso +12,500 runkorakennot, 1:750 (Yläpito ja peruskorjaus)





13.18. Taso +15.000 runkorakenteet, 1:750 (Yliäpito ja peruskorjaus)



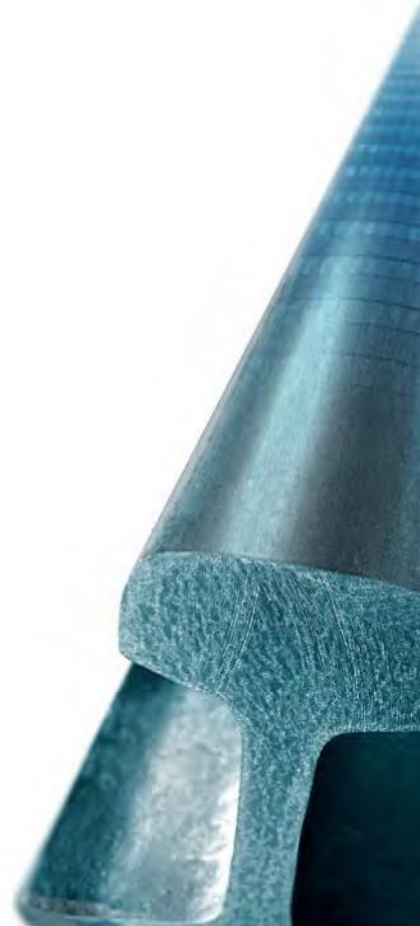
13.19: Kellarin rakenteet leikkaukset B-B, C-C, 1:750 (Yläpiö ja peruskorjaus)



Keski-Pasilan korttelin 17104 yhteisjärjestelysopimus, liitteen 19 liite 5TLA14 (5 sivua)
OPASTEITA KOSKEVAT KUSTANNUKSET

Keski-Pasilan Keskuksen toteutussopimus

Liite 5 TLA 14 Opasteet vastuurajataulukko



Keski-Pasilan Keskus, Toteutus sopimuksen Liite 5 TLA 14 Opasteet vastuurajataulukko

4.2.2013

HY / muu = erikseen nimettynä Kaupunki, Liikennevirasto, HSL tai VR

Y / A = Yritys ja Pasilan asema-alueella Yritys / Koy Pasilan asema

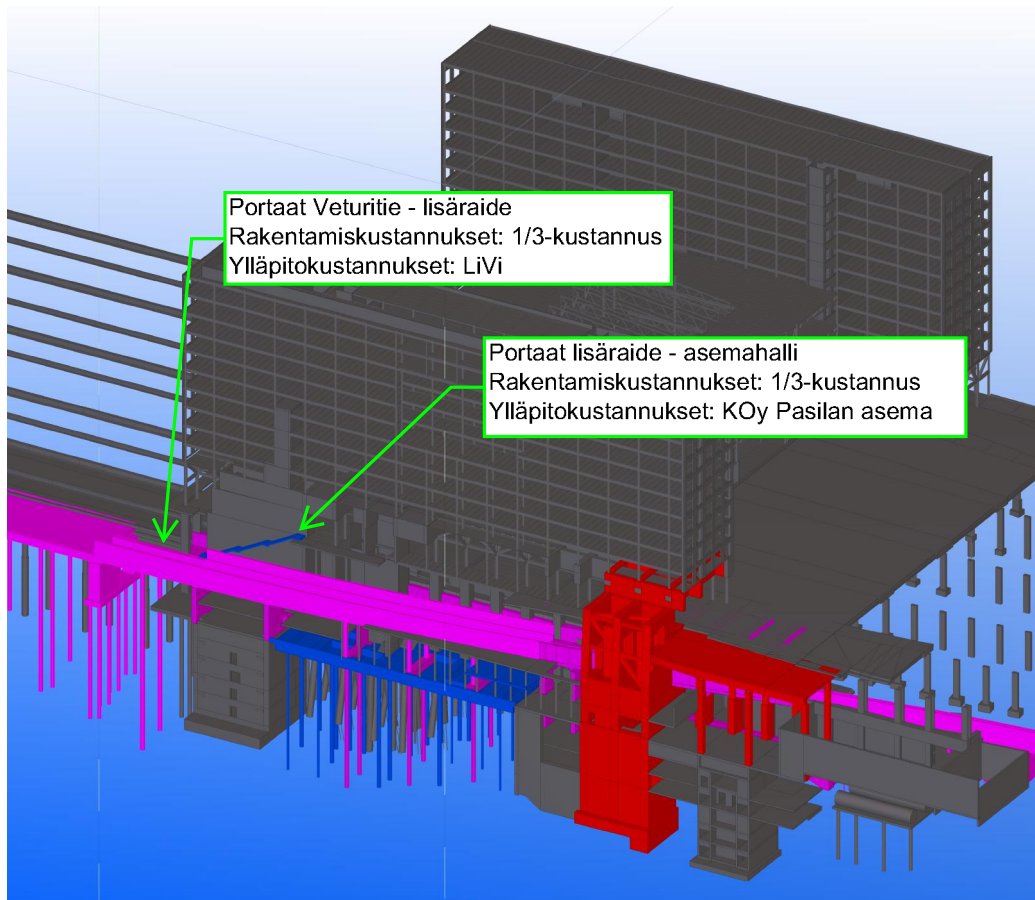
Kohde	Kustannuksista vastaa		Suunnittelu		Toteutus		Ylläpito	
	HY/ muu	Y / A	HY/ muu	Y / A	HY/ muu	Y / A	HY/ muu	Y / A
Joukkoliikenteen opastaminen								
Dynaamiset opasteet								
1. Aikataulunäytöt								
Kaukojuna liikenne	Liikennevirasto		Liikennevirasto		Liikennevirasto		Liikennevirasto	
Lähijuna liikenne	Liikennevirasto		Liikennevirasto		Liikennevirasto		Liikennevirasto	
Raitio liikenne	HSL		HSL		HSL		HSL	
Bussiliikenne	HSL		HSL		HSL		HSL	
Metrolinjakka	HSL		HSL		HSL		HSL	
Sähköt ja datayhteydet aikataulunäytöille	Liikennevirasto ja HSL			x		x		x
Seinä-/lattia- / kattopinnot opasteiden asennusta varten	Liikennevirasto ja HSL			x		x		x
<p>Junaliikenteen dynaamiset näytöt kiinnityselineineen omistaa Liikennevirasto. Raitio-, bussi- ja metrolinjakka dynaamiset näytöt omistaa HSL.</p> <p>Sijoitus: Pasilan asemahalliin yjk-alueelle kaikille joukkoliikenteen aikataulunäytöille isot päänäytöt ja pieniä aikataulunäyttöjä Pasilan asemahalliin ja lisäraiteen yjk-alueille, lisäksi metron liikennöinnin alkaessa metron lippuhalliin monitorinäytöt kaikille joukkoliikenteen aikataulunäytöille. Muualla Keskuksesta aikataulunäyttöjä sijoitetaan Keskustakorttelin keskeiseen pisteeseen joukkoliikenteen pääkulkureiteille liitteen 1 B 8 mukaisesti.</p> <p>Opasteiden sijoitus suunnitellaan yhdessä Liikenneviraston, Kaupungin, HSL:n, Koy Pasilan aseman ja Yrityksen kanssa osana koko Keskuksen (sis. aseman) opastekokonaisuutta ja kustannukset jaetaan. Yritys / Koy Pasilan asema vastaa kiinnityselästä ja laitteiden edellyttämän sähköistyksen ja teleyhteyden suunnittelusta, toteutuksesta ja ylläpidosta.</p> <p>Liikennevirasto ja HSL vastaavat omistamiensa opastetalojen muusta suunnittelusta, toteutuksesta ja ylläpidosta. Liikennevirasto ja HSL korvaavat Yritykselle / Koy Pasilan asemalle opasteen kiinnityselästä rakenteen mahdollisesta vahvistamisesta ja tele- ja sähkökaapeloinnin toteutuksesta aiheutuvat kulut sekä sähkön ja datayhteyden käyttökulut toteutuneiden kustannusten mukaan.</p> <p>Liikennevirasto korvaa Koy Pasilan asemalle oikeudesta pitää opasteita Pasilan asemahalliin ja lisäraiteen yjk-alueilla vuosittain osana Liikenneviraston ja KOY Pasilan välistä ylläpitosopimusta. HSL korvaa Koy Pasilan asemalle oikeudesta pitää opasteita Pasilan asemahalliin ja lisäraiteen yjk-alueilla vuosittain osana HSL-palvelusopimusta.</p> <p>Metron tilat (laiturialue ja lippuhalli) ovat Kaupungin omistuksessa. Mikäli metron dynaamisen opastejärjestelmän välttämättömiä osia on Pasilan asemahalliin ja lisäraiteen yjk-alueiden lisäksi muissa Keskuksen yksityisissä osissa, sovitaan näistä Yritykselle aiheutuvien kustannusten korvaamisesta erikseen ennen järjestelmän toteutusta.</p> <p>Liikennevirasto ja HSL eivät korvaa Yritykselle oikeudesta pitää opasteita Keskustakorttelin keskeisessä pisteessä.</p>								
2. Joukkoliikenteen kuulusjärjestelmät								
Junaliikenteen järjestelmä Pasilan asemahallissa ja aseman laiturialueella	Liikennevirasto		Liikennevirasto		Liikennevirasto		Liikennevirasto	
Metrolinjakka järjestelmä metrolaitureilla ja metron lippuhallissa	Kaupunki (HKL)		Kaupunki (HKL)		Kaupunki (HKL)		Kaupunki (HKL)	
<p>Liikennevirasto ja Kaupunki (HKL) vastaavat omistamiensa kuulusjärjestelmien suunnittelusta, toteutuksesta ja ylläpidosta.</p> <p>Mikäli järjestelmien suunnittelun, toteutuksen tai ylläpidon osia on Yrityksen / Koy Pasilan aseman vastuulla, korvaavat Liikennevirasto oman järjestelmänsä ja Kaupunki (HKL) oman järjestelmänsä osalta tästä aiheutuneet kulut toteutuneiden kustannusten mukaan.</p> <p>Liikennevirasto korvaa Koy Pasilan asemalle oikeudesta pitää kuulusjärjestelmää Pasilan asemahalliin ja lisäraiteen yjk-alueilla vuosittain osana Liikenneviraston ja KOY Pasilan välistä ylläpitosopimusta. Metron tilat (laiturialue ja lippuhalli) ovat Kaupungin (HKL) omistuksessa. Mikäli metron kuulusjärjestelmälle välttämättömiä osia on Keskuksen yksityisissä osissa, sovitaan näistä Keskukselle aiheutuvien kustannusten korvaamisesta erikseen ennen järjestelmän toteutusta.</p>								

Kohde	Kustannuksista vastaa		Suunnittelu		Toteutus		Ylläpito	
	HY/ muu	Y / A	HY/ muu	Y / A	HY/ muu	Y / A	HY/ muu	Y / A
Staattiset opasteet								
3. Aikataulut seinäpinnoilla tai lattialta nousevissa kaapeissa								
Kaukojunaaliikenne	Liikennevirasto		Liikennevirasto		Liikennevirasto		Liikennevirasto	
Lähijunaaliikenne	Liikennevirasto		Liikennevirasto		Liikennevirasto		Liikennevirasto	
Raitioliikenne	Kaupunki (HKL)		Kaupunki (HKL)		Kaupunki (HKL)		Kaupunki (HKL)	
Bussiliikenne	Kaupunki (HKL)		Kaupunki (HKL)		Kaupunki (HKL)		Kaupunki (HKL)	
Sähköt aikataulukappien taustavalaistukseen	Liikennevirasto ja Kaupunki (HKL)			x		x		x
Seinä-/lattia- / kattopinnot opasteiden asennusta varten	Liikennevirasto ja Kaupunki (HKL)			x		x		x
4. Linjakartat / raidekartat / pysäkkikartat / lähialuekartat /kaupunkikartat seinäpinnoilla tai lattialta nousevissa julistekaapeissa								
Kaukojunaaliikenne	Liikennevirasto		Liikennevirasto		Liikennevirasto		Liikennevirasto	
Lähijunaaliikenne	Liikennevirasto		Liikennevirasto		Liikennevirasto		Liikennevirasto	
Raitioliikenne	Kaupunki (HKL)		Kaupunki (HKL)		Kaupunki (HKL)		Kaupunki (HKL)	
Bussiliikenne	Kaupunki (HKL)		Kaupunki (HKL)		Kaupunki (HKL)		Kaupunki (HKL)	
Metrolinnoitus	Kaupunki (HKL)		Kaupunki (HKL)		Kaupunki (HKL)		Kaupunki (HKL)	
Sähköt kaappien taustavalaistukseen	Liikennevirasto ja Kaupunki (HKL)			x		x		x
Seinä-/lattia- / kattopinnot opasteiden asennusta varten	Liikennevirasto ja Kaupunki (HKL)			x		x		x
3. - 4. Staattiset opasteet								
Junaliikenteen staattiset opasteet kiinnityselineineen omistaa Liikennevirasto. Raitio-, bussi- ja metrolinnoituksen staattiset opasteet omistaa Kaupunki (HKL). Aikataulusisällöt tuottavat VR ja HSL.								
Sijoitus: Pasilan asemahallin ja lisäraiteen yjk-alueille , lisäksi metron liikennöinnin alkaessa metron laitureille ja lippuhalliin . Muualla Keskuksesta aikataulunäyttöjä sijoitetaan Keskustakorttelin keskeiseen pisteeseen joukkoliikenteen pääkulkureiteille liitteen 1 B 8 mukaisesti.								
Opasteiden sijoitus suunnitellaan yhdessä Liikenneviraston, Kaupungin, HSL:n, Koy Pasilan aseman ja Yrityksen kanssa osana koko Keskuksen (sis. aseman) opastekokonaisuutta ja kustannukset jaetaan. Yritys / Koy Pasilan asema vastaa kiinnityselinien ja kaappien edellyttämän taustavalaistuksen suunnittelusta, toteutuksesta ja ylläpidosta.								
Liikennevirasto ja Kaupunki (HKL) vastaavat omistamiensa opastekaappien muusta suunnittelusta, toteutuksesta ja ylläpidosta, lukuunottamatta sisällön suunnittelua, josta vastaavat VR ja HSL. Liikennevirasto ja Kaupunki (HKL) korvaavat opastekaappien kiinnityselinien mahdollisesta vahvistamisesta ja valaistuksen sähkökaapeloinnin toteutuksesta aiheutuvat kulut sekä sähkön käyttökulut toteutuneiden kustannusten mukaan.								
Liikennevirasto korvaa oikeudesta pitää opasteita Pasilan asemahallin ja lisäraiteen yjk-alueilla vuosittain osana Liikenneviraston ja Koy Pasilan välistä ylläpitosopimusta. HSL korvaa oikeudesta pitää Pasilan asemahallin ja lisäraiteen yjk-alueilla staattisia opasteita, jotka Kaupunki omistaa ja joiden sisällön HSL tuottaa, vuosittain osana HSL-palvelusopimusta,.								
Metron tilat (laiturialue ja lippuhalli) ovat Kaupungin omistuksessa. Mikäli metron staattisen opastejärjestelmän välttämättömiä osia, joiden sisällön HSL tuottaa, on Pasilan asemahallin ja lisäraiteen yjk-alueen lisäksi Keskuksen yksityisissä osissa, sovitaan näistä Keskuksesta aiheutuvien kustannusten korvaamisesta ennen järjestelmän toteutusta.								
Liikennevirasto, Kaupunki (HKL) ja HSL eivät korvaa oikeudesta pitää opasteita Keskuksen keskeisessä paikassa (Keskustakorttelin opastepisteessä).								

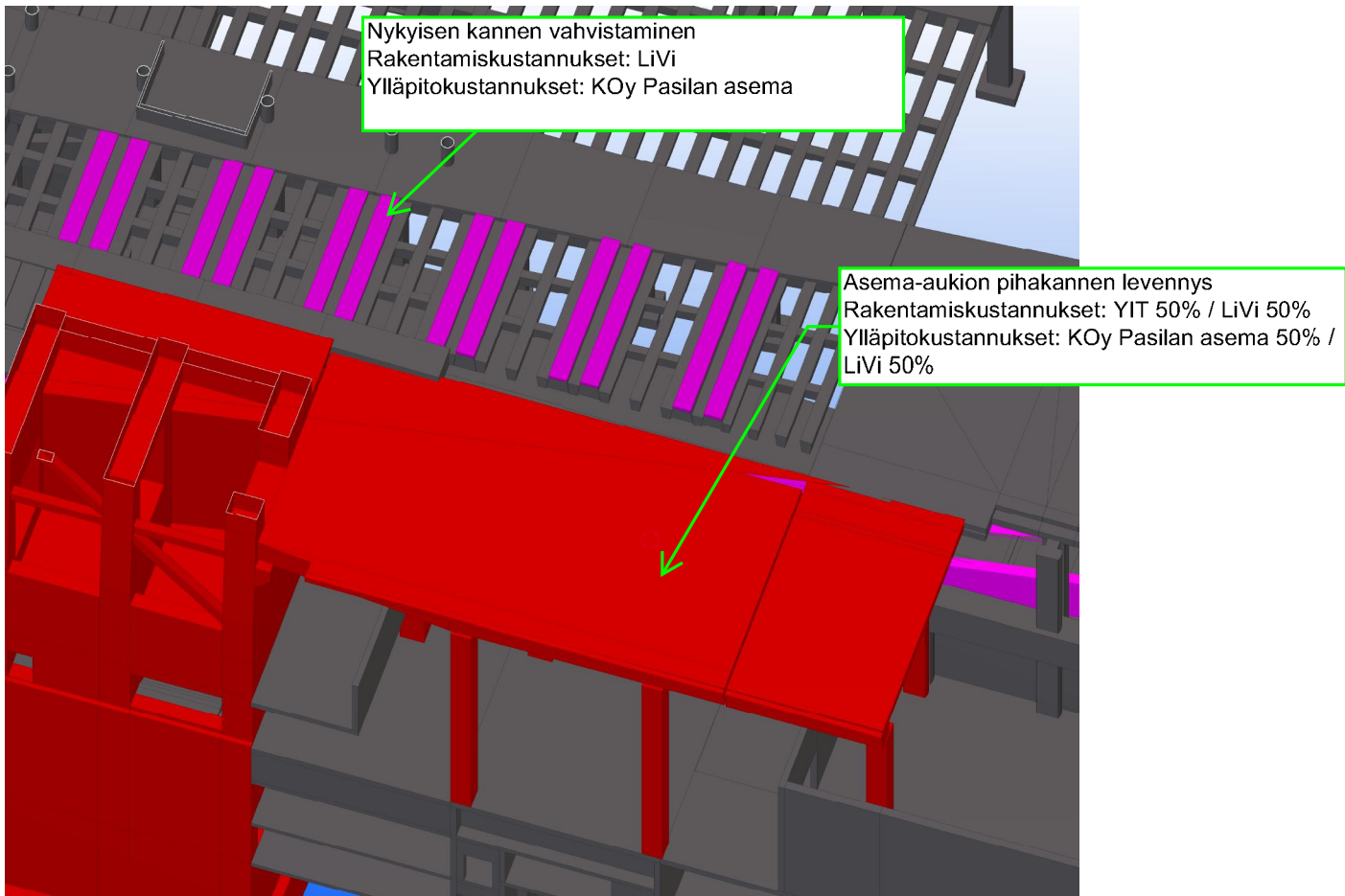
Kohde	Kustannuksista vastaa		Suunnittelu		Toteutus		Ylläpito	
	HY/ muu	Y / A	HY/ muu	Y / A	HY/ muu	Y / A	HY/ muu	Y / A
Fyysiset palvelupisteet								
5. Lippuautomaatit ja lukijalaitteet								
VR:n lippuautomaatit	VR		VR		VR		VR	
HSL:n lippuautomaatit	HSL		HSL		HSL		HSL	
Matkakortin lukijalaitteet	HSL		HSL		HSL		HSL	
Sähköt ja datayhteys automaateille ja lukijalaitteille	HSL ja VR			x		x		x
Seinä-/lattia- / kattopinnat opasteiden asennusta varten	HSL ja VR			x		x		x
<p>HSL ja VR omistavat Keskuksen alueella sijaitsevat lippuautomaattinsa ja matkakortin lukijalaitteensa.</p> <p>Sijoitus: Pasilan asemahallin ja lisäraiteen yjk-alueille , lisäksi metron liikennöinnin alkaessa metron lippuhalliin.</p> <p>HSL:n laitteiden sijoitus suunnitellaan yhdessä Liikenneviraston, Kaupungin, HSL:n, Koy Pasilan aseman ja Yrityksen kanssa osana koko Keskuksen (sis. aseman) opastekokonaisuutta ja kustannukset jaetaan. Yritys / Koy Pasilan asema vastaa kiinnitysalustan ja laitteiden edellyttämän teleyhteyden ja sähköjen suunnittelusta, toteutuksesta ja ylläpidosta.</p> <p>HSL vastaa omistamiensa laitteiden muusta suunnittelusta, toteutuksesta ja ylläpidosta. HSL korvaa Yritykselle / Koy Pasilan asemalle laitteen kiinnitysalustan rakenteen mahdollisesta vahvistamisesta ja tele- ja sähkökaapeloinnin toteutuksesta sekä sähkön ja datayhteyden käyttökulut toteutuneiden kustannusten mukaan.</p> <p>HSL korvaa Koy Pasilan asemalle oikeudesta pitää lippuautomaatteja ja matkakortinlukijalaitteita Pasilan asemahallin ja lisäraiteen yjk-alueilla vuosittain osana HSL-palvelusopimusta.</p> <p>VR ja Koy Pasilan asema / Yritys sopivat erikseen suunnittelu, toteutus- ja ylläpitovastuista ja näiden kulujen korvaamisesta koskien VR:n omistamia lippuautomaatteja. Koy Pasilan asema ja VR tekevät erillisen sopimuksen VR:n oikeudesta pitää Pasilan asemahallin ja lisäraiteen alueella lippuautomaatteja, ja VR korvaa oikeudesta tämän sopimuksen perusteella.</p>								
6. VR:n lipunmyynti (palvelupiste) Pasilan asemahallissa								
VR:n lipunmyyntipiste	VR		VR	x	VR	x	VR	
Sähköt ja datayhteys VR:n lipunmyyntiin	VR			x		x		x
<p>VR:n lipunmyyntitilojen alustava sijainti on esitetty Liitteessä 1 B 8.</p> <p>VR ja Koy Pasilan asema / Yritys sopivat erikseen VR:n lipunmyyntitilojen suunnittelu-, toteutus- ja ylläpitovastuista ja tekevät erilliset lipunmyyntitilojen suunnittelu-, toteutus-, ylläpito- ja vuokrasopimukset koskien VR:n lipunmyyntitiloja.</p>								
7. Painetun materiaalin kiinteät jakelutelineet								
HSL:n aikataulukirjat ja muu materiaali	HSL		HSL		HSL		HSL	
VR:n aikataulukirjat ja muu materiaali	VR		VR		VR		VR	
<p>HSL ja VR omistavat Keskuksen alueella sijaitsevat jakelutelineensä ja vastaavat niiden suunnittelusta, toteutuksesta ja ylläpidosta</p> <p>HSL:n ja VR:n jakelutelineiden sijoitus suunnitellaan yhdessä Liikenneviraston, Kaupungin, HSL:n, VR:n, Koy Pasilan aseman ja Yrityksen kanssa osana koko Keskuksen (sis. aseman) opastekokonaisuutta ja kustannukset jaetaan.</p> <p>Sijoitus: Pasilan asemahallin ja lisäraiteen yjk-alueille , lisäksi metron liikennöinnin alkaessa metron lippuhalliin.</p> <p>Mikäli suunnittelun, toteutuksen tai ylläpidon osia on Yrityksen / Koy Pasilan aseman vastuulla, korvaavat HSL omien telineidensä ja VR omien telineidensä osalta tästä aiheutuneet kulut toteutuneiden kustannusten mukaan</p> <p>HSL korvaa Koy Pasilan asemalle oikeudesta pitää jakelutelineitään Pasilan asemahallin ja lisäraiteen yjk-alueilla vuosittain osana HSL-Palvelusopimusta.</p> <p>Metron tilat (laiturialue ja lippuhalli) ovat Kaupungin omistuksessa, joten niiden osalta sijoitusluvan antaa Kaupunki (HKL).</p> <p>VR ja Koy Pasilan asema / Yritys sopivat erikseen VR:n oikeudesta pitää Pasilan asemalla jakelutelineitä ja VR:n niistä maksamasta korvauksesta.</p>								
8. Avoimen tiedon hyödyntäminen								
Joukkoliikenneaikataulut kolmannen osapuolen näytöissä		x		x		x		x
<p>Mikäli Keskuksen tulee yksityisiä kosketusnäyttöjä tai kolmannen osapuolen pc-pohjaisia muita näyttöjä, niissä toivotaan hyödynnettävän joukkoliikenteen avointa dataa. Ellei erikseen myöhemmin toisin sovita Liikennevirasto, Kaupunki ja HSL eivät osallistu yksityisten kosketusnäyttöjen ja datanäyttöjen suunnittelu-, toteutus- tai ylläpitokustannuksiin, lukuunottamatta näiden sijoitussuunnittelua, joka tehdään osana koko Keskuksen opastusjärjestelmän suunnittelua. Yrityksen Keskustakorttelin kilpailun aikana esittämiä yksityisten näyttöjen sijainti on esitetty liitteessä 1 B 8.</p>								

Kohde	Kustannuksista vastaa		Suunnittelu		Toteutus		Ylläpito	
	HY/ muu	Y / A	HY/ muu	Y / A	HY/ muu	Y / A	HY/ muu	Y / A
Alueen kiinteistöihin liittyvä opastaminen (sisältäen joukkoliikenteen käyttäjiä palvelevat suuntaopasteet)								
Joukkoliikenteen käyttäjät: junamatkustajat (myös Pisara-rata- ja lentokenttämatkustajat), raitiovaunumatkustajat, bussimatkustajat, metromatkustajat	Kaupunki (HKL) ja Liikennevirasto	x	x	x		x		x
Henkilöautolla ja sähköautolla saapuvat		x		x		x		x
Taksilla saapuvat		x		x		x		x
Kävellen kulkevat		x		x		x		x
Pyörällä saapuvat		x		x		x		x
Lähialueilta saapuvat		x		x		x		x
Keskuksen asukkaiden, toimistojen ja liikeiden opasteet		x		x		x		x
Messukeskukseen kulkevat ja palaavat		x		x		x		x
Hartwall areenalle kulkevat ja palaavat		x		x		x		x
Huolto liikenne		x		x		x		x
Tavaraliikenne		x		x		x		x
Jätehuolto liikenne		x		x		x		x
Hissi- ja rullaportaita käyttävät		x		x		x		x
Esteettömiä reittejä käyttävät		x		x		x		x
Viranomaisliikenne		x		x		x		x
Pelastusreitit ja hätäpoistumistiet		x		x		x		x
Opasteet aukioaloikojen ulkopuolella käytössä oleville reiteille		x		x		x		x
Opasteiden sijoitus suunnitellaan opasteiden yhdessä Kaupungin, Liikenneviraston, HSL:n, VR:n, Yrityksen ja Koy Pasilan aseman kanssa osana koko Keskuksen (sis. Pasilan aseman) opastekokonaisuutta								
Keskuksen yksityisten suuntaopasteiden, karttaopasteiden ja muiden Keskuksen käyttäjiä palvelevien opasteiden suunnittelusta, toteutuksesta ja ylläpidosta vastaa Yritys / Koy Pasilan asema								
Poikkeuksena seuraavien suuntaopasteiden suunnittelu- ja toteutuskustannukset: Liikennevirasto ja Kaupunki (HKL) korvaavat kumpikin 1/3 Pasilan asemahallin ja lisäraiteen yjk-alueille, metron laitureille ja lippuhalliin sekä Keskuksen pääkulkureittien keskeisimpiin pisteisiin sijoitettavista joukkoliikennevälineisiin ohjaavien suuntaopasteiden suunnittelu- ja toteutuskustannuksista.								
Kaupunki ja Liikennevirasto korvaavat Yritykselle / Koy Pasilan asemalle edellä mainittujen joukkoliikenteen käyttäjiä palvelevien suuntaopasteiden ylläpidosta ja peruskorjauksesta yhteisesti hyväksytyn käyttö- ja huoltokirjan mukaisesti, ellei HSL:n ja Koy Pasilan aseman välisessä HSL-palvelusopimuksessa tai Liikenneviraston ja Koy Pasilan aseman välisessä ylläpitosopimuksessa ole Pasilan asemahallin ja lisäraiteen yjk-alueiden osalta toisin sovittu.								
Keskuksen kuulutusjärjestelmä								
		x		x		x		x
Järjestelmää on voitava tarvittaessa korvauksetta käyttää myös joukkoliikenteen merkittävistä poikkeustilanteista tiedottamiseen								
Hälytysinformaatio								
		x		x		x		x
Järjestelmää on voitava tarvittaessa korvauksetta käyttää myös joukkoliikenteen hätätilanteista tiedottamiseen								
Kaupalliset opasteet								
		x		x		x		x
Suunnitellaan opasteiden ohjausryhmän kanssa osana koko keskustakorttelin ja aseman opastekokonaisuutta								
Helsingin kaupunki varaa täydennetyt TLA 14 mukaisen oikeuden korvauksetta käyttää kaupallisia dynaamisia näyttöjä Helsingin kaupungin ei kaupalliseen tiedottamiseen								

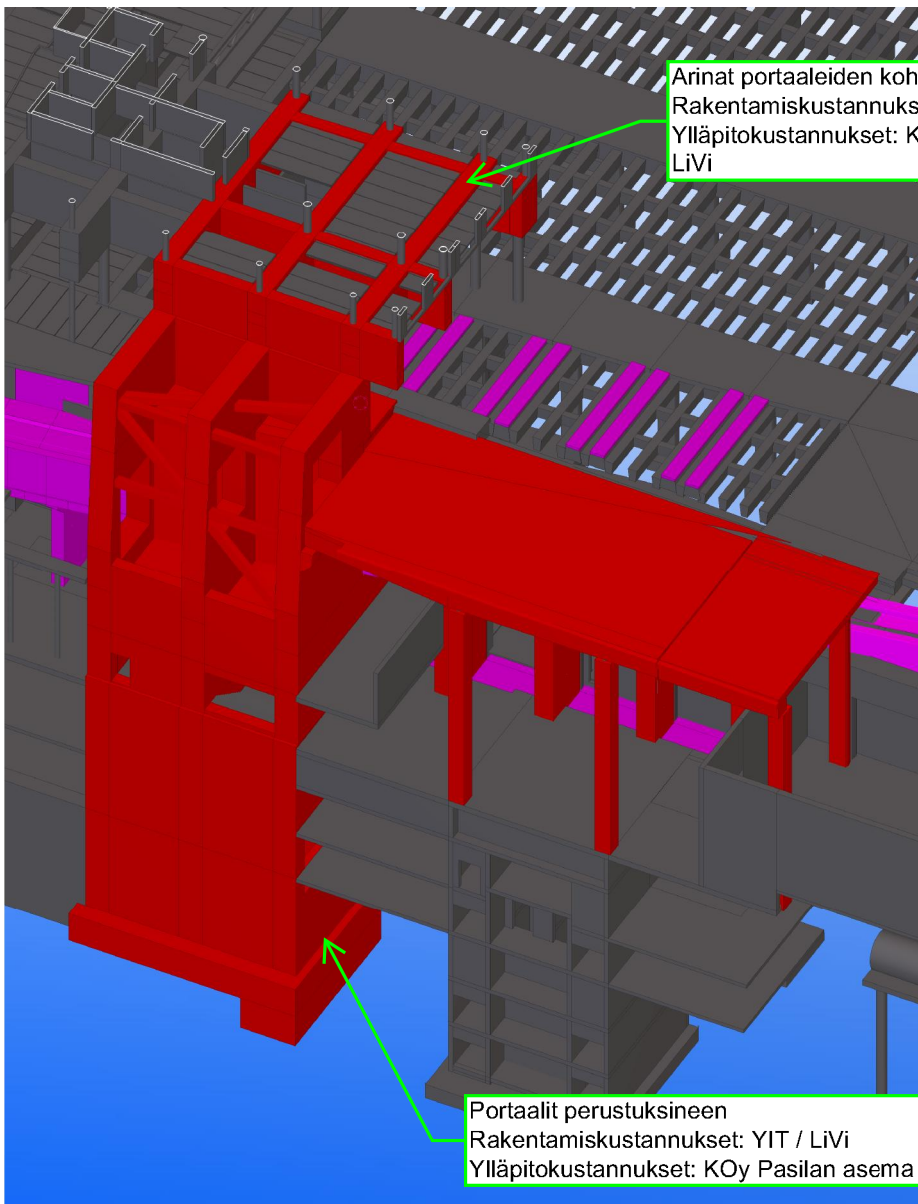
Lisäraiteen rakenteet magentalla, yhteiset rakenteet punaisella, 1/3-kustannukset sinisellä ja muut rakenteet harmaalla



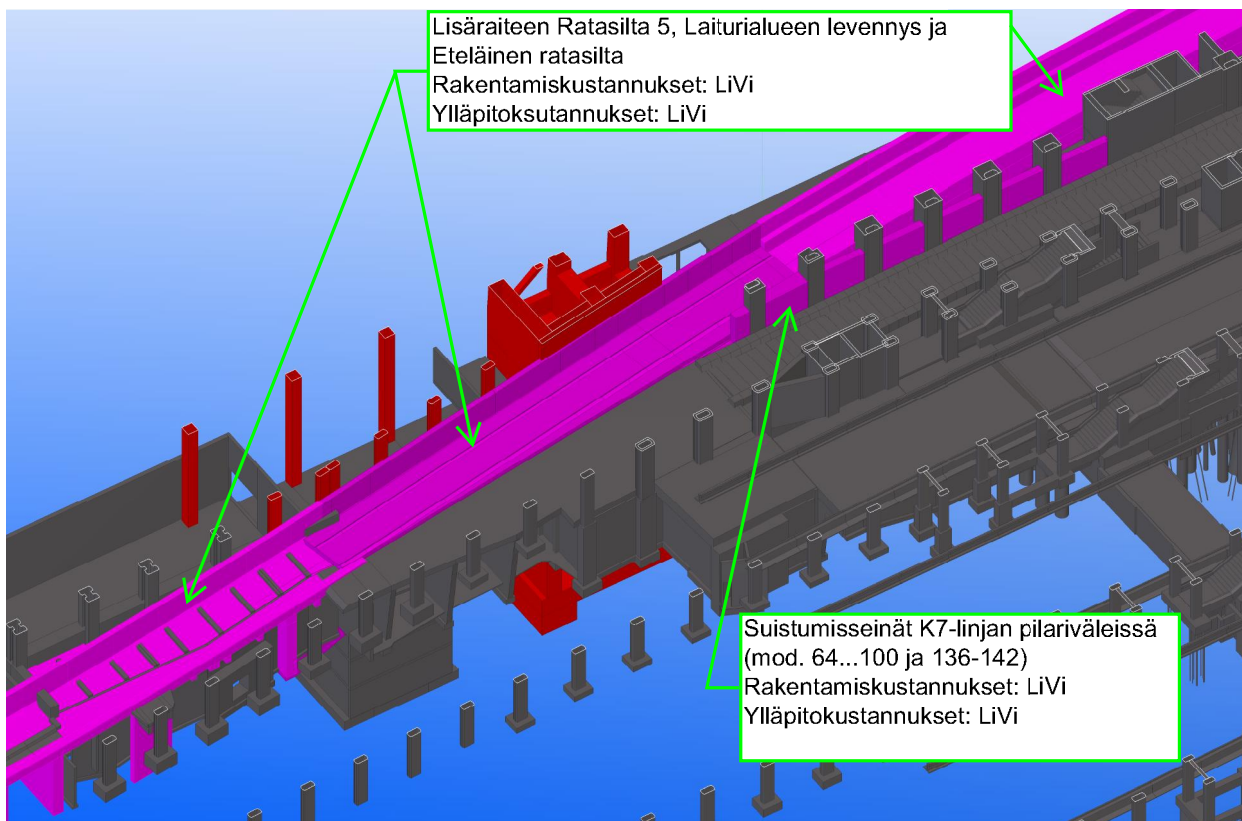
Kuva 1 Yleisnäkymä lounaasta



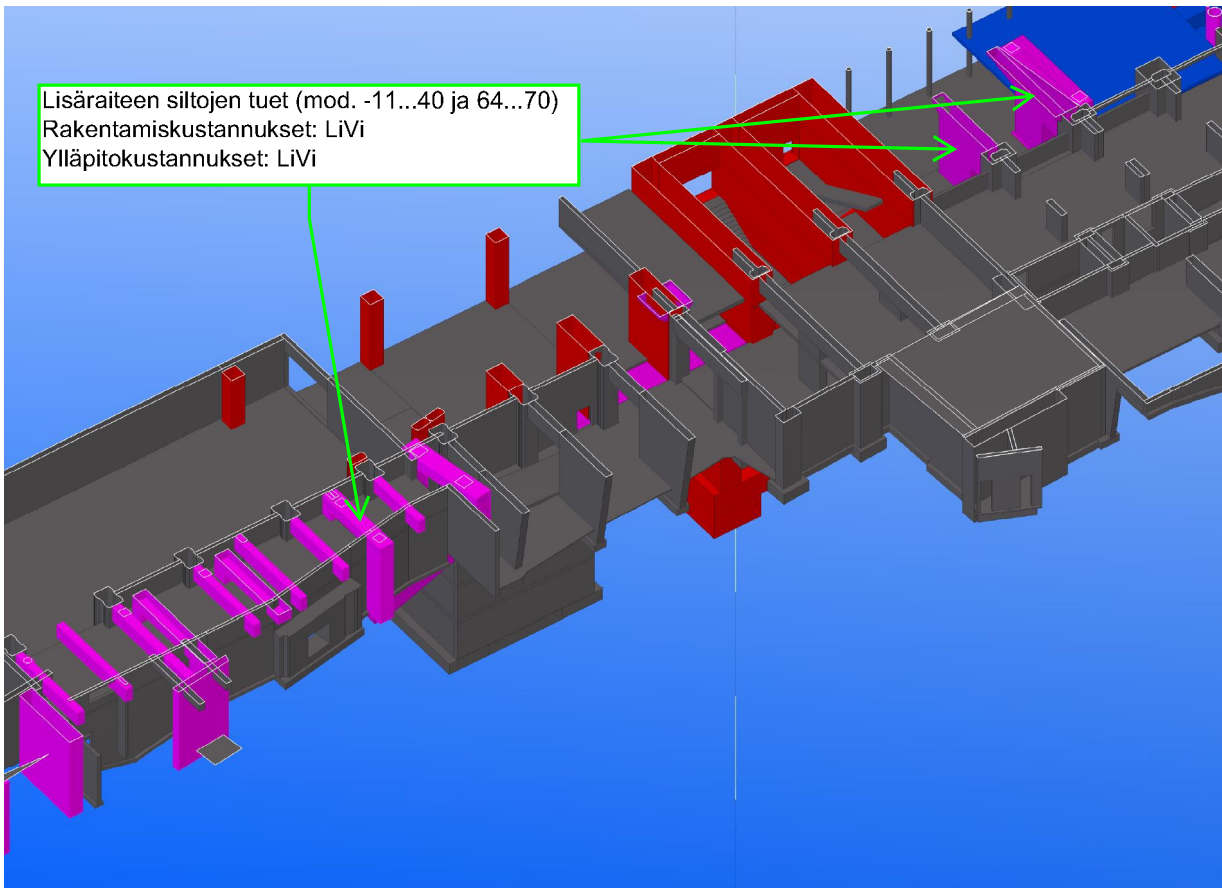
Kuva 2 Asema-aukion kansi ja kannen vahvistuspalkit



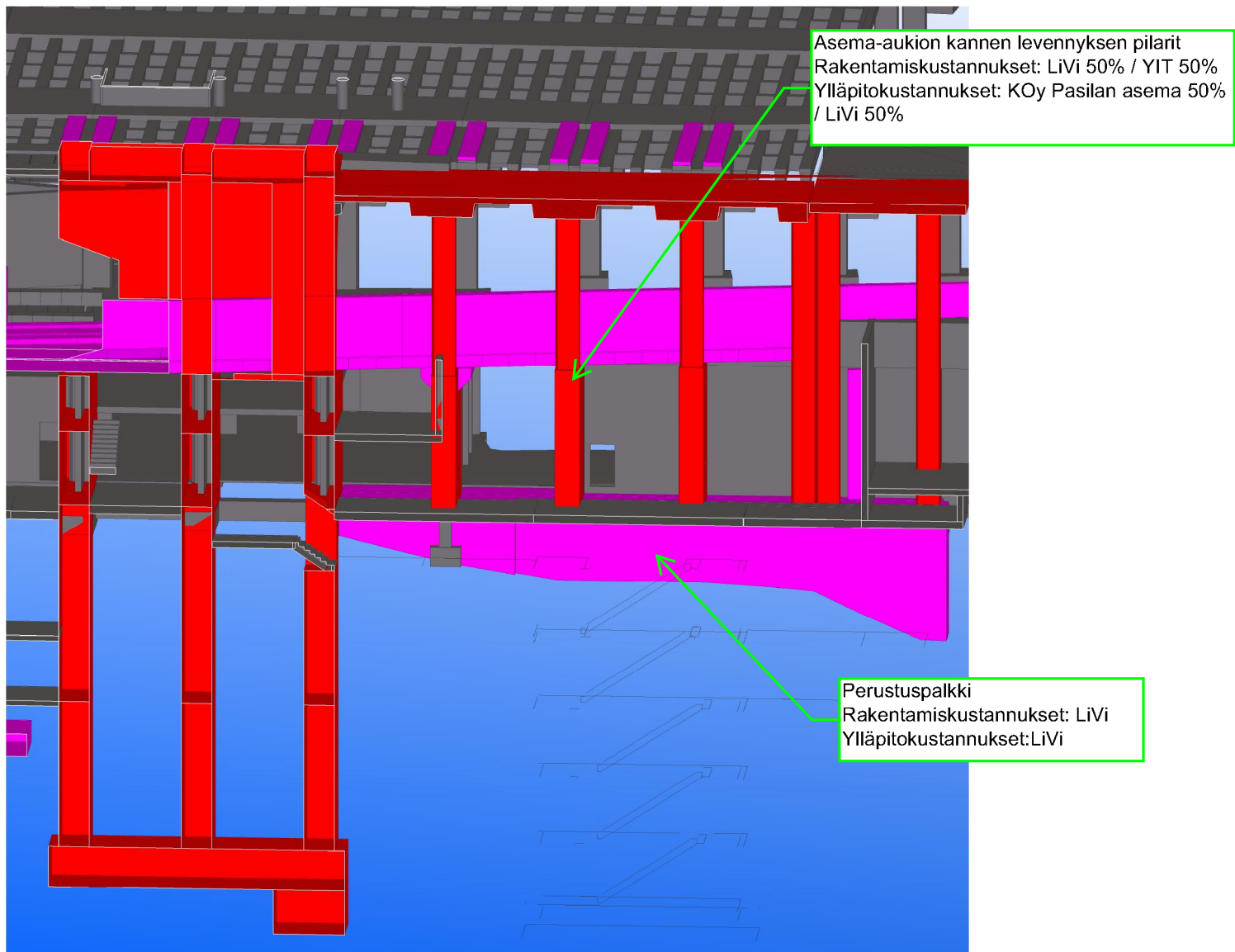
Kuva 3 Portaalit ja arinat



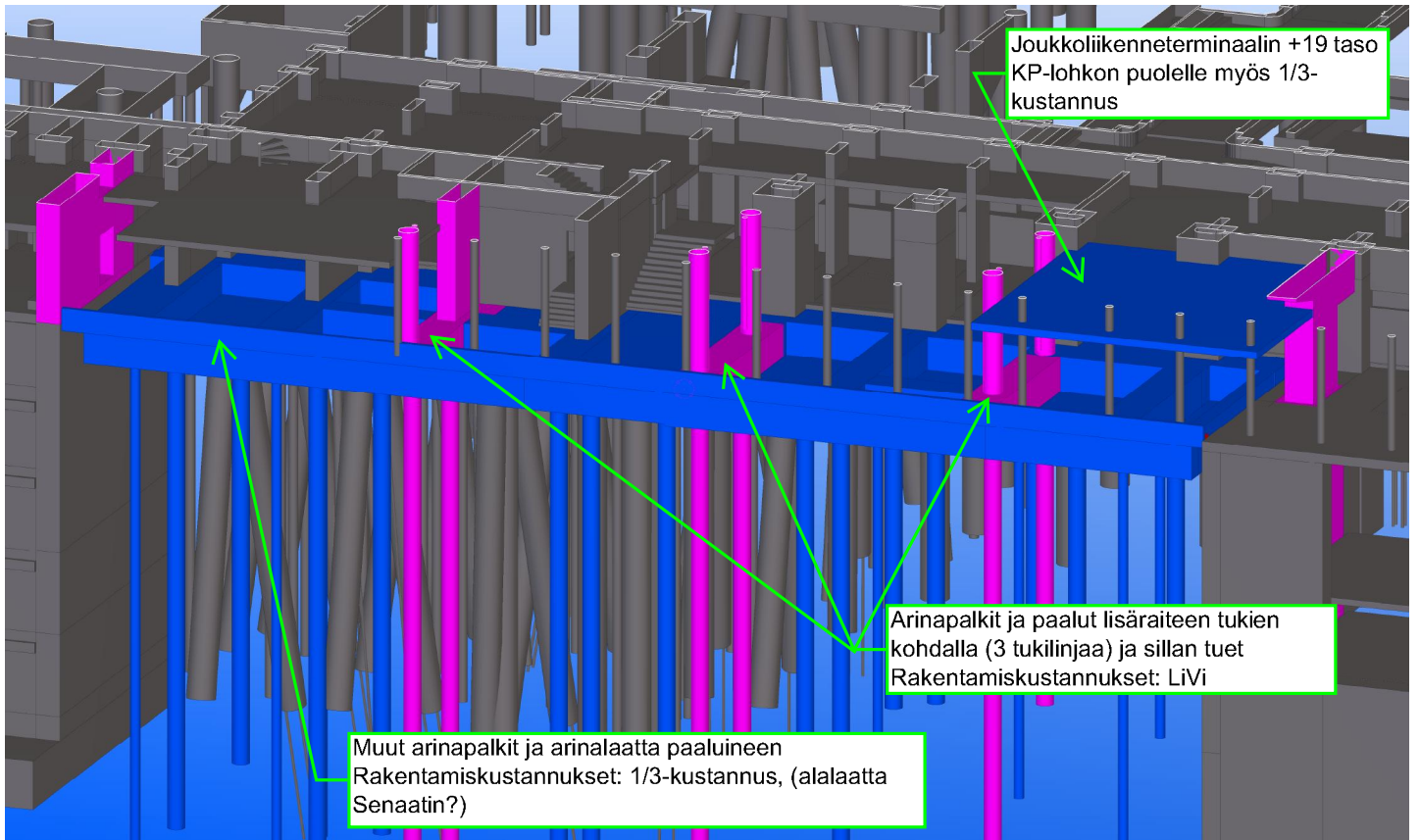
Kuva 4 Lisäraide: Ratasilta 5, Laiturialueen levennys ja Eteläinen ratasilta sekä suistumisseinät mod 64...100



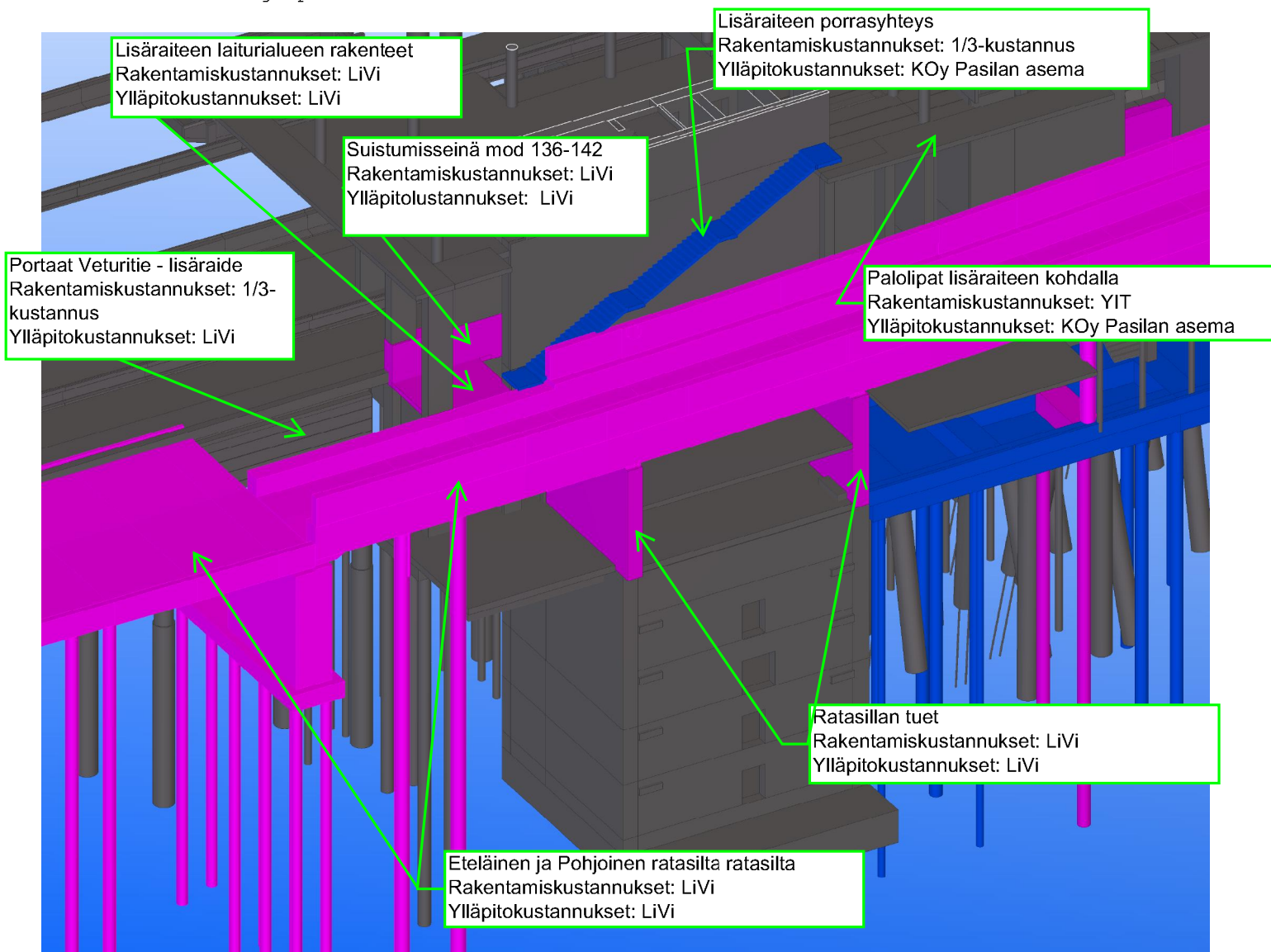
Kuva 5 Lisäraiteen tuet



Kuva 6 Perustuspalkki ja asema-aukion kannen pilarit



Kuva 7 Arinalaatta ja paalut



Kuva 8 Eteläinen ja Pohjoinen ratasilla, lisäraiteen porrasyhteys ja laiturirakenteita