

Helsinki

# Liikenteen kehitys Helsingissä 2017

## Tiivistelmä

Syysarkipäivänä niemen rajan ylitti henkilöautolla ja joukkoliikenteellä molemmat suunnat yhteen laskien noin 710 000 henkilöä, mikä on 0,5 % enemmän kuin vuonna 2016. Joukkoliikenteen matkustajamäärä kasvoi vajaat 4 % (17 300 henkilöä) ja henkilöautoissa matkustavien määrä väheni 6 % (13 900 henkilöä). Joukkoliikenteen osuus oli 70,4 % ja sen osuus kasvoi 2 prosenttiyksikköä vuodesta 2016. Vuonna 2016 joukkoliikenteen kuljetusosuus niemen rajalla oli 68,3 %.

Aamuliikenteessä syksyn arkipäivänä klo 6–9 niemen rajan ylitti keskustan suuntaan 90 500 henkilöä, mikä on 0,5 % enemmän kuin vuonna 2016. Joukkoliikenteen matkustajamäärä kasvoi 4 % (2 700 henkilöä). Henkilöautoissa matkustavien määrä väheni peräti 10 % (2 270 henkilöä). Joukkoliikenteen osuus syksyn niemen rajan aamuliikenteessä oli 77,0 % vuonna 2017. Vuonna 2016 joukkoliikenteen kuljetusosuus niemen rajan aamuliikenteessä oli 74,4 %.

Jalankulkijamäärät kasvoivat Aleksanterinkadulla 4,4 prosenttia edellisvuodesta. Aleksanterinkadun pisteen ohitti vuonna 2017 3,94 miljoonaa jalankulkijaa. Keskimäärin vuorokaudessa jalankulkijoita oli 10 800. Vuoden 2017 vilkkain kuukausi oli jälleen joulukuu, jolloin jalankulkijoita oli keskimäärin 13 900 vuorokaudessa.

Kesäkuun keskimääräisenä arkivuorokautena (ma–pe) niemen rajan ylitti pyörällä 30 600 liikkujaa. Kesäkuun keskimääräinen arkivuorokauden liikenne kasvoi 7 % edellisvuodesta. Huippuvuorokautena niemen rajan ylitti 41 900 pyörää, mikä on 1 % enemmän kuin huippuliikenne vuonna 2016.

Vilkkain pyöräliikenteen laskentapiste on selvästi Lauttasaaren silta, jolla liikkui kuluneena kesänä noin 6 100 pyörää arkivuorokautena. Erittäin vilkkaita reittejä ovat myös Hesperian puisto, Pitkäsilta ja Baana. Vuosittaiset pyöräilijämäärät ovat kasvaneet viime vuosina Lauttasaaren sillalla, Hesperian puistossa, Baanalla ja Merikannontielle. Kulosaaren sillalla, Munkkiniemen sillalla ja Ratapihantiellä työmaat ovat vaikuttaneet pyöräilijämääriin negatiivisesti.

Syysarkipäivisin Helsingin niemen rajan ylitti keskimäärin 200 000, kantakaupungin rajan 327 000, kaupungin nykyisen rajan 663 000 ja poikittaislinjan 246 000 moottoriajoneuvoa. Verrattuna edelliseen vuoteen liikennemäärät vähenivät niemen rajalla ja kantakaupungin rajalla. Kaupungin rajalla ja poikittaisliikenteessä autoliikenteen määrä lisääntyi. Suurin absoluuttinen muutos tapahtui kaupungin rajalla, missä liikenne lisääntyi noin 41 000 ajoneuvolla vuorokaudessa. Suhteellinen kasvu oli 7 %. Sekä kaupungin rajan että poikittaisen autoliikenteen kasvu johtui pääosin siitä, että Kehä I:n parannushanke Espoon rajan ja Vihdintien välillä valmistui.

Syksyllä 2017 keskustassa oli laajoja katutyömaita Mannerheimintielle, Mechelininkadulla, Nordenskiöldinkadulla ja Reijolankadulla. Näillä oli vaikutuksensa siihen, että niemen rajan moottoriajoneuvoliikenteen määrät putosivat 7 % ja keskustan poikittaisliikenteen määrät 5 % verrattuna vuoteen 2016.

Vuoden 2017 lopussa Helsingissä oli rekisteröity 310 000 autoa, joista liikennekäytössä oli 243 000. Rekisteröityjen autojen määrä kasvoi edellisestä vuodesta 6 000 ja liikennekäytössä olevien 3 000 autoa. Henkilöautoja oli rekisterissä 265 000 ja liikennekäytössä 212 000. Liikennekäytössä olevien henkilöautojen määrä 1 000 asukasta kohti oli Helsingissä vuoden 2017 lopussa 329. Vuoden 2016 lopussa vastaava luku oli 330.

## Sammanfattning

Under en vardag på hösten överskreds gränsen på Helsingforsudden av cirka 710 000 personer med personbil eller kollektivtrafik i båda riktningar, vilket är en halv procent fler än under 2016. Inom kollektivtrafiken ökade passagerarantalet med knappt fyra procent (17 300 personer) medan antalet personer som åkte personbil minskade med sex procent (13 900 personer). Kollektivtrafikens andel var 70,4 procent. Andelen ökade med två procentenheter från 2016. År 2016 var kollektivtrafikens andel i trafiken över gränsen på udden 68,3 procent.

I morgontrafiken kl. 6–9 under en vardag på hösten överskreds gränsen på udden i riktning mot centrum av 90 500 personer, vilket är en halv procent fler än under 2016. Passagerarantalet inom kollektivtrafiken ökade med fyra procent (2 700 personer). Antalet personer som åkte personbil minskade med hela 10 procent (2 270 personer). Kollektivtrafikens andel av höstens morgontrafik över gränsen på udden var 77,0 procent år 2017. År 2016 var kollektivtrafikens andel i morgontrafiken över gränsen på udden 74,4 procent.

I maskinräkningspunkten på norra sidan av Alexandersgatan räknades 3,94 miljoner fotgängare under 2017, vilket är 4,4 % mer än år 2016. I genomsnitt 10 800 personer per dygn gick förbi mättningspunkten. Den livligaste gångmånaden var december, då det fanns ungefär 13 900 fotgängare per dygn.

Under ett genomsnittligt vardagsdygn (må–fr) i juni cyklade 30 600 personer över gränsen på udden. Den genomsnittliga trafiken under ett vardagsdygn i juni ökade med sju procent jämfört med förra året. Under toppdygnet överskreds gränsen på udden av 41 900 cyklar, vilket är en procent fler jämfört med topptrafiken 2016.

Den livligaste räkningspunkten för cykeltrafiken är helt klart Drumsö bro med cirka 6 100 cyklar per vardagsdygn under den gångna sommaren. Också Hesperiaparken, Långa bron och Banan var mycket populära rutter. Det årliga antalet cyklister har ökat under de senaste åren på Drumsö bro, i Hesperiaparken, på Banan och på Merikantovägen. Byggarbetena på Brändö bro, Munksnäs bro och Bangårdsvägen har haft en negativ inverkan på antalet cyklister.

Under vardagarna på hösten överskreds gränsen på Helsingforsudden i genomsnitt av 200 000, gränsen till innerstaden av 327 000, stadens nuvarande gräns av 663 000 och den tvärgående linjen av 246 000 motorfordon. Jämfört med förra året minskade trafikmängderna över gränsen på udden och över gränsen till innerstaden. Vid stadens gräns och inom den tvärgående trafiken ökade mängden biltrafik. Den största absoluta ändringen skedde vid stadens gräns, där trafiken ökade med cirka 41 000 fordon per dygn. Den relativa ökningen var 7 procent. Ökningen av biltrafiken vid både stadens gräns och inom den tvärgående trafiken berodde huvudsakligen på att ombyggnadsprojektet av Ring I mellan Esbo gräns och Vichtisvägen blev färdigt.

Hösten 2017 utfördes omfattande gatuarbeten på Mannerheimvägen, Mechelingatan, Norden-skiöldsgatan och Grejusgatan. Arbetena ledde till att mängden motorfordonstrafik över gränsen på udden minskade med sju procent och mängden tvärgående trafik i centrum med fem procent jämfört med 2016.

I slutet av 2017 fanns det 310 000 registrerade bilar i Helsingfors. 243 000 av dessa användes i trafik. Antalet registrerade bilar ökade med 6 000 jämfört med förra året och antalet bilar som användes i trafik med 3 000. Det fanns 265 000 personbilar i registret och 212 000 av dem användes i trafik. Antalet personbilar som användes i trafik per 1 000 invånare var 329 i Helsingfors i slutet av 2017. I slutet av 2016 var den motsvarande siffran 330.

## Summary

On an average autumn weekday, the number of people crossing the peninsula border in either direction by car or public transport was approximately 710,000, indicating an increase of 0.5% compared to 2016. The number of public transport passengers increased by nearly 4% (17,300 persons), while the number of people travelling by car decreased by 6% (13,900 persons). Public transport accounted for 70.4% of cross-border journeys, increasing its share by 2 percentage units compared to 2016. In 2016, public transport accounted for 68.3% of peninsula border crossings.

As regards morning traffic, on an average autumn weekday between 6 and 9 am, the peninsula border was crossed by 90,500 persons travelling towards the city centre, indicating an increase of 0.5% compared to 2016. The number of public transport passengers increased by 4% (2,700 persons). The number of people travelling by car decreased by as much as 10% (2,270 persons). In 2017, 77.0% of journeys in the morning traffic crossing the peninsula border in the autumn were made using public transport. In 2016, journeys made by public transport accounted for 74.4% of those in the morning traffic crossing the peninsula border in the autumn.

On an average June weekday (Mon–Fri), the peninsula border was crossed by 30,600 cyclists. Traffic on an average June weekday increased by 7% compared to the previous year. On the busiest day, the border of the peninsula was crossed by 41,900 cyclists, which was 1% more than on the busiest day in 2016.

The number of pedestrians recorded on Aleksanterinkatu counting location increased by 4.4% compared to 2016. The counting location was passed by 3,94M pedestrians in 2017, on average 10,800 pedestrians per day. The busiest walking month was December with the average of 13,900 daily pedestrians.

The busiest counting location for bike traffic was Lauttasaari Bridge, where the average number of daily cyclists counted on summer weekdays was approximately 6,100. Other extremely busy cycling routes were Hesperia park, Pitkäsilta and Baana. The numbers of cyclists recorded annually on Lauttasaari Bridge, Hesperia park, Baana and Merikannontie have been growing in recent years. However, the construction sites at Kulosaari Bridge, Munkkiniemi Bridge and Ratapihantie have had a negative impact on cyclist numbers.

On autumn weekdays, the border of the Helsinki peninsula was crossed by 200,000, the border of the inner city area was crossed by 327,000, the current city border was crossed by 663,000 and the cross-section line was crossed by 246,000 motor vehicles on average. Compared to the previous year, traffic volumes decreased at the border of the peninsula and at the border of the inner city, but increased at the border of the city and in crosstown traffic. The largest absolute change occurred at the border of the city, where traffic increased by approximately 41,000 vehicles per day. This corresponds to a relative growth of 7%. The increase in car traffic crossing the border of the city and crosstown car traffic was primarily caused by the completion of the Kehä I improvement project between the border of Espoo and Vihdintie.

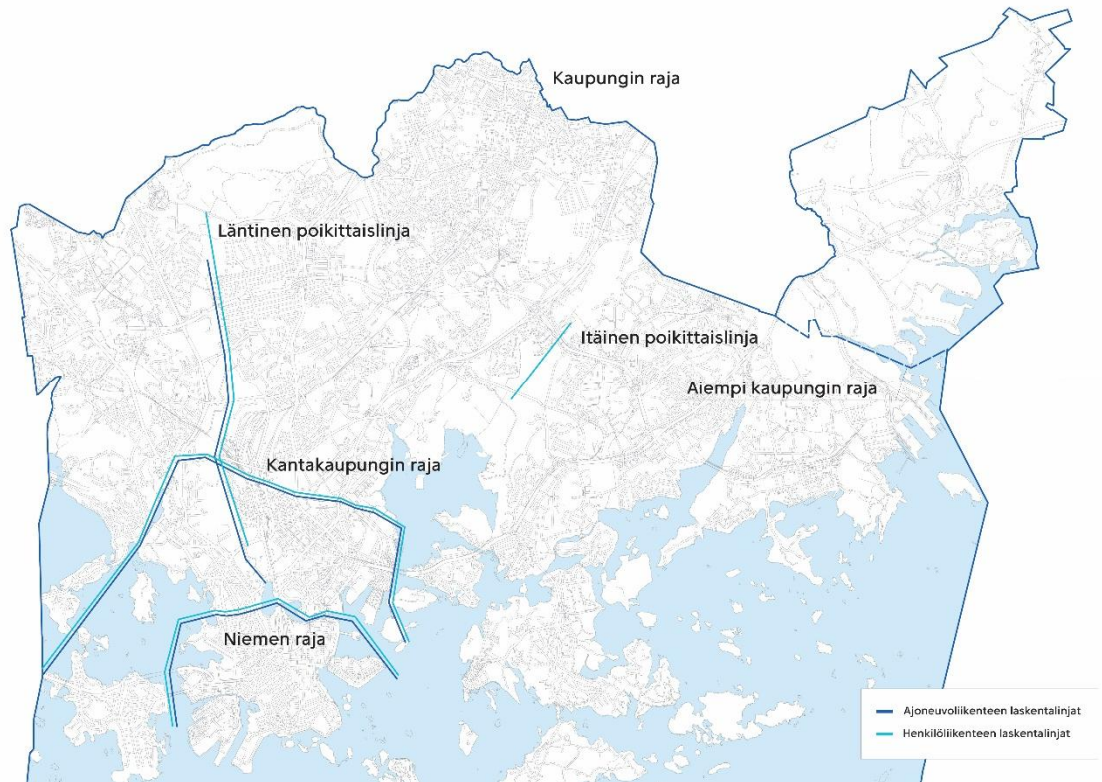
In autumn 2017, there were major construction sites in the city centre on Mannerheimintie, Mechelininkatu, Nordenskiöldinkatu and Reijolankatu. These contributed to the fact that the volume of motor traffic decreased by 7% at the border of the peninsula and by 5% in crosstown traffic compared to 2016.

At the end of 2017, there were 310,000 registered cars in Helsinki, of which 243,000 were in traffic use. The number of registered cars increased by 6,000 and the number of cars in traffic use increased by 3,000 compared to the previous year. The number of registered passenger cars was 265,000, of which 212,000 were in traffic use. The number of registered passenger cars in traffic use per 1,000 residents in Helsinki was 329 at the end of 2017. At the end of 2016, the corresponding number was 330.

## Johdanto

Helsingissä mitataan säännöllisesti jalankulkijoiden, pyöräilijöiden, joukkoliikennematkustajien ja autoliikenteen määriä. Säännöllisen seurannan avulla saadaan tietoa liikenteen kehityksestä kulkutavoittain ja kulkutapaosuuksien muutoksista. Liikennetutkimustietoja käytetään liikenteen ja maankäytön suunnittelun sekä päätöksenteon tukena. Liikennetutkimuksilla pyritään vastaamaan myös Helsingin asukkaiden ja yritysten tietotarpeisiin. Helsingin keskeisenä tavoitteena on ohjata uuden maankäytön synnyttämä liikenteen kasvu kestäviin kulkutapoihin. Liikenteen määrätietoja tarvitaan tavoitteen toteutumisen seurannassa.

Liikenteen määrätietojen lisäksi vuonna 2017 tutkittiin helsinkiläisten liikkumistottumuksia (liikkumistottumistutkimus), selvitettiin mielipiteitä pyöräilyolosuhteista (pyöräilybarometri), tutkittiin pyöräliikenteen reittejä ja sujuvuutta sekä autoliikenteen sujuvuuden kehitystä vuosina 2010–2017. Näistä tutkimuksista on julkaistu erilliset raportit. Tähän esitteeseen on koottu tärkeimmät vuoden 2017 liikennemääriä koskevat tunnusluvut ja vertailtu niitä aikaisempien vuosien tuloksiin.



### Liikenteen kehityksen seurannassa käytettävät laskentalinjat

## Henkilöautoissa matkustavien määrä oli ennätysellisen alhainen keskustan rajan liikenteessä

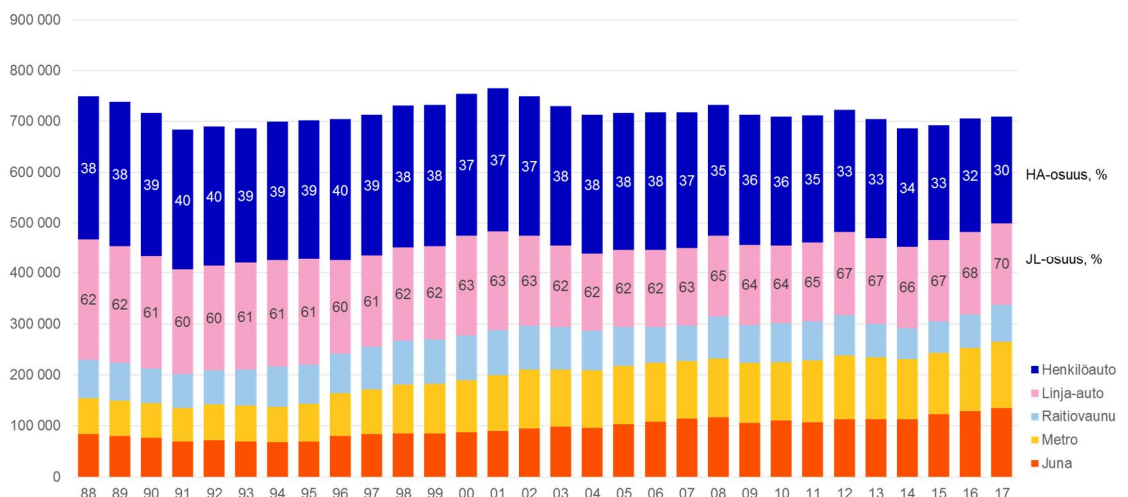
**Syysarkipäivänä** niemen rajan ylitti henkilöautolla ja joukkoliikenteellä molemmat suunnat yhteen laskien noin 710 000 henkilöä, mikä on 0,5 % enemmän kuin vuonna 2016. Joukkoliikenteen matkustajamäärä kasvoi vajaat 4 % (17 300 henkilöä) ja henkilöautoissa matkustavien määrä väheni 6 % (13 900 henkilöä). Joukkoliikenteen osuus oli 70,4 % ja sen osuus kasvoi 2,1 prosenttiyksikköä vuodesta 2016. Vuonna 2016 joukkoliikenteen kuljetusosuus niemen rajalla oli 68,3 %.

Kymmenessä vuodessa niemen rajan ylittävä joukkoliikenteen matkustajamäärä on kasvanut 11 % (49 500 henkilöä) ja henkilöautoilla matkustavien vähentynyt 22 % (57 700 henkilöä).

Helsingin sisäisen bussiliikenteen matkustajamäärä pieneni 3 % vuodesta 2016. Raitiovaunujen matkustajamäärä kasvoi 12 % ja metron matkustajamäärä 4 %. Lähiliikenteen junien matkustajamäärä kasvoi 4 % ja kaukojunien matkustajamäärä 10 % vuodesta 2016. Seutu-, kauko- ja tielausliikenteen bussien matkustajat lasketaan joka toinen vuosi, viimeksi syksyllä 2016.

Syksyllä 2017 käynnissä olleet työmaat keskeisillä sisääntuloväylillä ovat vaikuttaneet henkilöautojen matkustajien vähenemiseen (Mechelininkatu, Mannerheimintie), kuten myös sisäisen bussiliikenteen matkustajamääriin, joista matkustajia on Mannerheimintiellä siirtynyt raitiovaunuihin. Myös syksyllä voimaan astunut raitiovaunujen linjastouudistus on vaikuttanut matkustajamääriin niitä kasvattavasti. Kehäradan tiheät vuorovälit puolestaan ovat kasvattaneet lähiliikenteen junien matkustajamääriä edelleen.

Kun pyöräilijät lasketaan mukaan, niemen rajan ylitti n. 736 000 henkilöä arkivuorokaudessa. Pyöräilyn osuus tästä on syysarkipäivien keskiarvon mukaan 3,6 % (arviolta 26 200 pyöräilijää arkivuorokaudessa), joukkoliikenteen osuus 67,9 % ja henkilöautoissa matkustavien 28,5 %.



### Syksyn henkilöliikenteen matkustajamäärä kulkutavoittain ja henkilöautoliikenteen ja joukkoliikenteen osuudet niemen rajalla, %, koko vuorokausi, molemmat suunnat

**Aamuliikenteessä syksyn arkipäivänä klo 6–9** niemen rajan ylitti keskustan suuntaan 90 500 henkilöä, mikä on 0,5 % enemmän kuin vuonna 2016. Joukkoliikenteen matkustajamäärä kasvoi 4 % (2 700 henkilöä). Henkilöautoissa matkustavien määrä puolestaan pieneni peräti 10 %

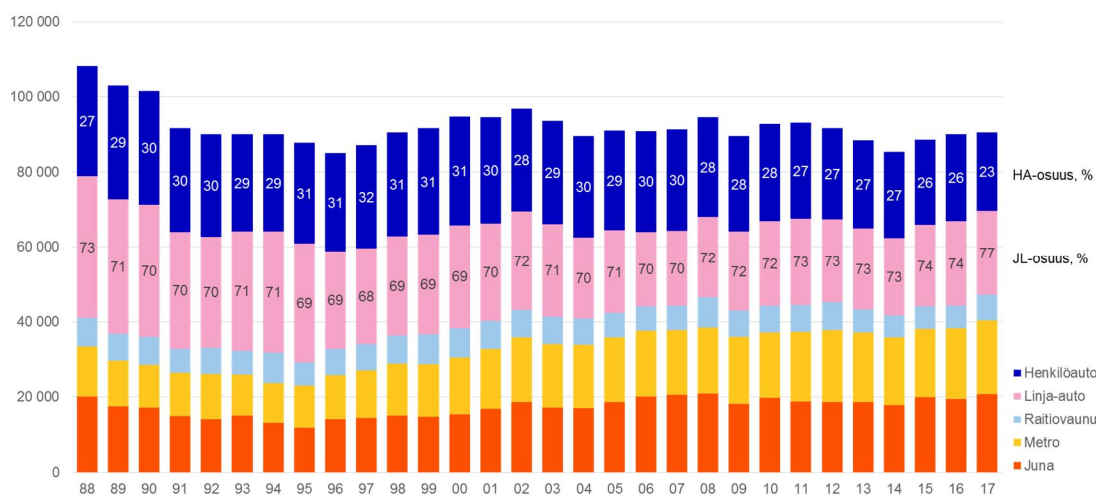
(2 270 henkilöä). Joukkoliikenteen osuus syksyn niemen rajan aamuliikenteessä oli 77,0 % vuonna 2017. Osuus kasvoi 2,6 prosenttiyksikköä edellisvuodesta, ja toiminnalliseksi tavoitteeksi asetettu 0,2 prosenttiyksikön vuosittainen kasvu toteutui moninkertaisesti. Vuonna 2016 joukkoliikenteen kuljetusosuus niemen rajan aamuliikenteessä oli 74,38 %.

Kymmenessä vuodessa niemen rajan ylittävä joukkoliikenteen matkustajamäärä aamuliikenteessä keskustaan on kasvanut 8 % (5 300 henkilöä) ja henkilöautoilla matkustavien vähentynyt 23 % (6 220 henkilöä).

Joukkoliikenteen kuljetusosuutta kasvatti aamuliikenteessä raideliikenne, ja ennen kaikkea raitiovaunujen matkustajamäärien nopea kasvu. Helsingin sisäisen bussiliikenteen matkustajamäärä väheni 3 % vuodesta 2016. Raitiovaunujen matkustajamäärä kasvoi peräti 15 %. Metron matkustajamäärä kasvoi 4 %. Kaukojunien matkustajamäärä kasvoi 10 % ja lähijunien matkustajamäärä 6 % edellisestä vuodesta.

Seutu-, kauko- ja tilausliikenteen bussien matkustajia ei laskettu syksyllä 2017.

Kun lasketaan mukaan myös pyöräilijät, niemen rajan ylitti 94 900 henkilöä aamuliikenteessä keskustaan. Pyöräilyn osuus on syysarkipäivän keskiarvon mukaan 4,6 % (arviolta 4 390 pyöräilijää), joukkoliikenteen osuus 73,5 % ja henkilöautoissa matkustavien osuus 21,9 %.



**Syksyn henkilöliikenteen matkustajamäärä kulkutavoittain ja henkilöautoliikenteen ja joukkoliikenteen osuudet niemen rajalla, %, aamuliikenne klo 6–9 keskustan suuntaan**

## Joukkoliikenteen osuus kääntyi laskuun poikittaisliikenteessä Kehä I perusparannuksen valmistuttua

Syksyn arki vuorokauden henkilöliikenteen kulkutapaa mitataan kahdella poikittaislinjalla: läntisellä (Paloheinän tunneli, Kehä I, Pirkkolantie, Metsäläntie, Hakamäentie ja Nordenskiöldinkatu) ja itäisellä (Kehä I ja Viikintie). Vuonna 2015 läntiseen poikittaislinjaan tuli mukaan Paloheinän tunneli, jota liikennöi runkolinja 560.

Syysarkipäivänä poikittaisten laskentalinjojen kautta matkusti noin 374 000 henkilöä, joista joukkoliikennettä käytti 78 900 henkilöä ja henkilöautoa 295 200 henkilöä. Joukkoliikenteen matkustajamäärä pieneni 5 % (4 300 henkilöä) ja henkilöautojen matkustajamäärä kasvoi 6 % (16 990



henkilöä) vuodesta 2016. Poikittaisliikenteen matkustajamäärät kasvoivat yhteensä 4 % edellisvuodesta.

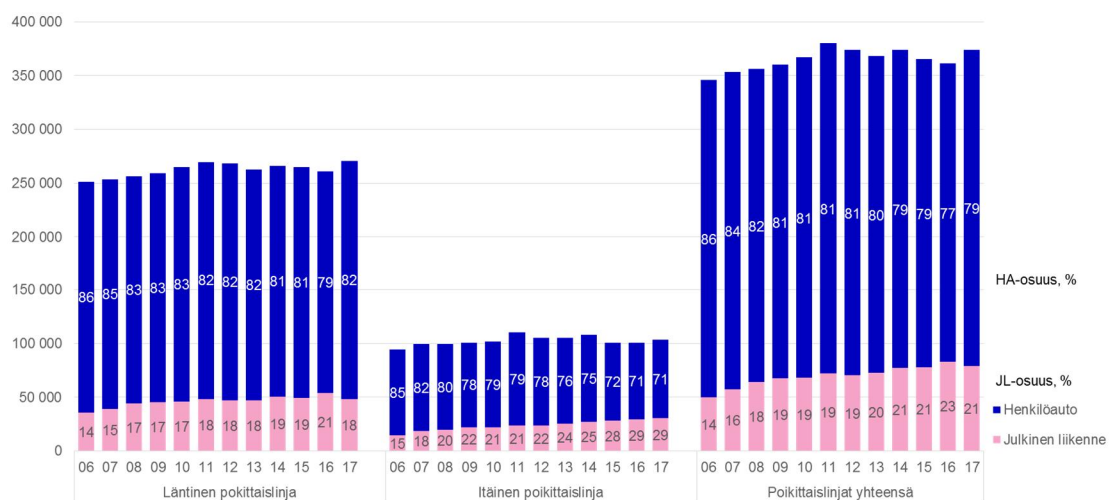
Kymmenessä vuodessa poikittaisliikenteen joukkoliikenteen matkustajamäärä on kasvanut 37 %. Henkilöautoissa matkustavien määrä on pysynyt lähes ennallaan.

Syksyllä 2017 joukkoliikenteen osuus oli poikittaisilla laskentalinjoilla yhteensä 21,1 %, mikä on 1,9 prosenttiyksikköä vähemmän kuin vuonna 2016. Toiminnalliseksi tavoitteeksi asetettu 0,2 prosenttiyksikön vuotuinen kasvu ei toteutunut. Osuus oli hieman alempi kuin syksyllä 2015.

Läntisellä poikittaislinjalla joukkoliikenteen osuus pieneni 2,68 prosenttiyksikköä. Henkilöautoliikenteen matkustajien määrä kasvoi 7 % läntisellä poikittaislinjalla Kehä I:n perusparannuksen valmistuttua. Joukkoliikenteen matkustajamäärät pienenivät 10 %, laskua oli kaikissa pisteissä Kehä I:stä ja Kuusimiehentietä lukuun ottamatta.

Läntisellä poikittaislinjalla Kuusimiehentiellä kasvu tuli linjalta 560, jonka reitille Kuninkaantammen on valmistunut lisää asuntoja. Pirkkolantiellä matkustajamäärien laskuun on vaikuttanut jokerilinjan suosio huolimatta Mannerheimintien tietyömaat. Hakamäentien bussiliikenteen matkustajamääriin on vaikuttanut lähijunien kasvanut suosio. Nordenskiöldinkadulla bussilinjojen matkustajamäärät ovat laskeneet Pasilan pitkään kestäneen remontin takia. Raitiovaunujen matkustajamäärät eivät ole juuri muuttuneet edellisvuodesta.

Itäisen poikittaislinjan joukkoliikenteen osuus kasvoi 0,1 prosenttiyksikköä vuodesta 2016. Itäisen poikittaislinjan henkilöautoliikenne väheni Viikintiellä, mutta kasvoi Kehä I:llä. Kivikon liittymän perusparannushanke valmistui loppuvuonna 2016 ja henkilöautoliikenteen matkustajamäärät kasvoivat työmaan aikaisista luvuista. Joukkoliikenteen matkustajamäärät kasvoivat molemmissa. Viikintiellä on vaikuttanut Koillis-Helsingin linjastouudistus, ja linjan 506 matkustajamäärä on kasvanut huomattavasti.



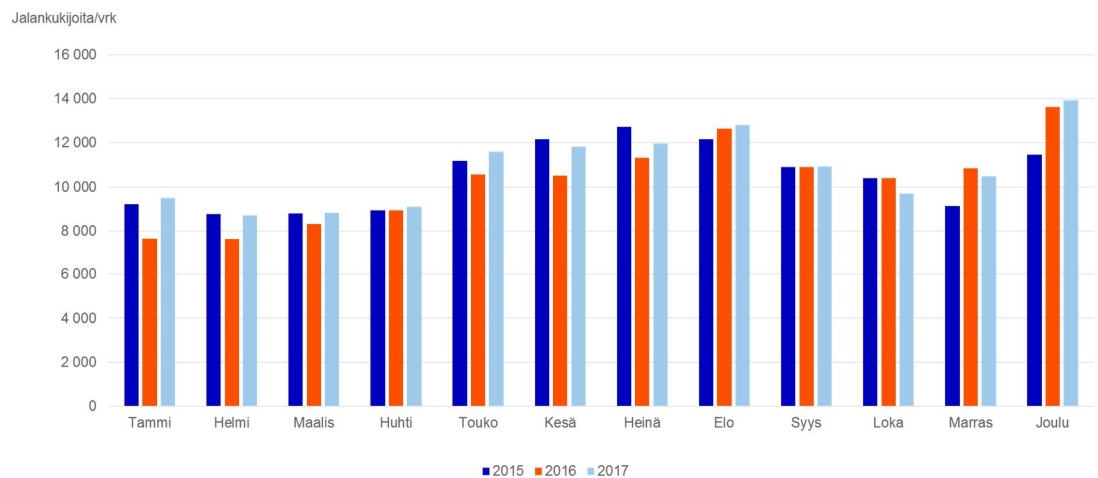
### Poikittaisliikenteen syksyn arkivuorokauden henkilöliikenteen matkustajamäärä ja kulkutapaosuudet

## Jalankulku vilkastui Aleksilla edellisvuodesta

Jalankulkijamääriä seurataan kesällä tehtävillä käsilaskennoilla sekä kahdeksalla laskentalaitteella ympäri vuoden keskustassa ja Malmilla. Jatkuvan laskennan tiedoilla saadaan taustatietoa jalankulun ajallisista ja vuodenajan mukaisista vaihteluista.

Joulukuu ja kesäkuukaudet ovat vilkkaimpia kävelykuukausia ydinkeskustassa. Elokuussa ulkomaisten turistien määrä on suurimmillaan. Joulun ostoskausi tuo keskimääräistä enemmän jalan tapahtuvaa asiointia keskustaan. Jalankulku on selvästi vähemmän riippuvaista vuodenajasta kuin pyöräily.

Aleksanterinkadun pisteen, joka mittaa jalankulkijamääriä kadun pohjoispuolella lähellä Mikonkadun kulmaa, ohitti vuonna 2017 3,94 miljoonaa jalankulkijaa. Määrä kasvoi 4,4 prosenttia vuodesta 2016, jolloin jalankulkijoita oli yhteensä 3,77 miljoonaa. Keskimäärin vuorokaudessa jalankulkijoita oli 10 800 vuonna 2017, 10 300 vuonna 2016 ja 10 500 vuonna 2015. Vuoden 2017 vilkkain kuukausi oli jälleen joulukuu, jolloin jalankulkijoita oli keskimäärin 13 900 vuorokaudessa. Vuonna 2015 jalankulkijoita oli eniten heinäkuussa. Vuoden 2017 jalankulkijamäärät kasvoivat edellisvuodesta huhti-, loka- ja marraskuuta luukuun ottamatta. Erityisesti tammikuussa, sekä helmi-, touko- ja kesäkuussa oli enemmän jalankulkijoita kuin vuonna 2016.



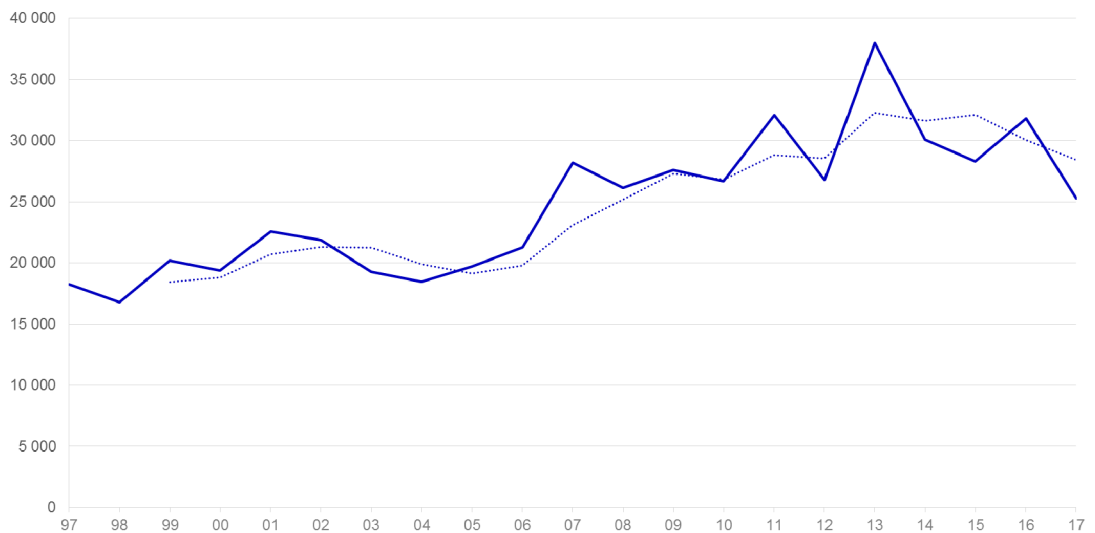
### Kuukauden keskimääräinen jalankulkijamäärä vuorokaudessa Aleksanterinkadun laskentapisteessä vuosina 2015-2017

## Pyöräliikenne kasvoi talvikuukausina

Niemen rajan ylitti kesäkuun käsilaskennoissa 25 300 pyöräilijää, mikä on 20 % vähemmän kuin kesäkuussa 2016, jolloin niemen rajan ylitti 31 800 pyörää. Laskentavuorokauden luku oli alhaisin kymmeneen vuoteen, 10 % pienempi kuin vuoden 2007 laskennoissa.

Käsilaskennat tehdään kesäkuussa pisteittäin arkivuorokausina muutaman viikon aikana, jolloin sään vaikutus pyörämääriin voi olla merkittävä eri laskentapäivinä. Vuoden 2017 niemen rajan laskentapäivinä sateettomia päiviä oli vain kolmen pisteen laskennoissa. Sään vaikutusta poistetaan käyttämällä kertoimia.

Kesäkuun keskimääräisenä arkivuorokautena (ma–pe) niemen rajan ylitti pyörällä 30 600 liikkujaa. Tulos on saatu kertomalla pisteen laskentatulokset lähimmän konepisteen ko. laskentapäivän suhteella kesäkuun arkipäivien keskiarvoon. Kesäkuun keskimääräinen arkivuorokauden liikenne kasvoi 7 % edellisvuodesta. Huippuvuorokautena niemen rajan ylitti 41 900 pyörää, mikä on 1 % enemmän kuin huppuliikenne vuonna 2016. Huippuvuorokauden luku kuvaa pyörän käyttäjien mahdollisen enimmäismäärän kyseisenä arkivuorokautena sään ollessa hyvä. Huippuvuorokausiliikenne on kasvanut 10 vuodessa 40 %.



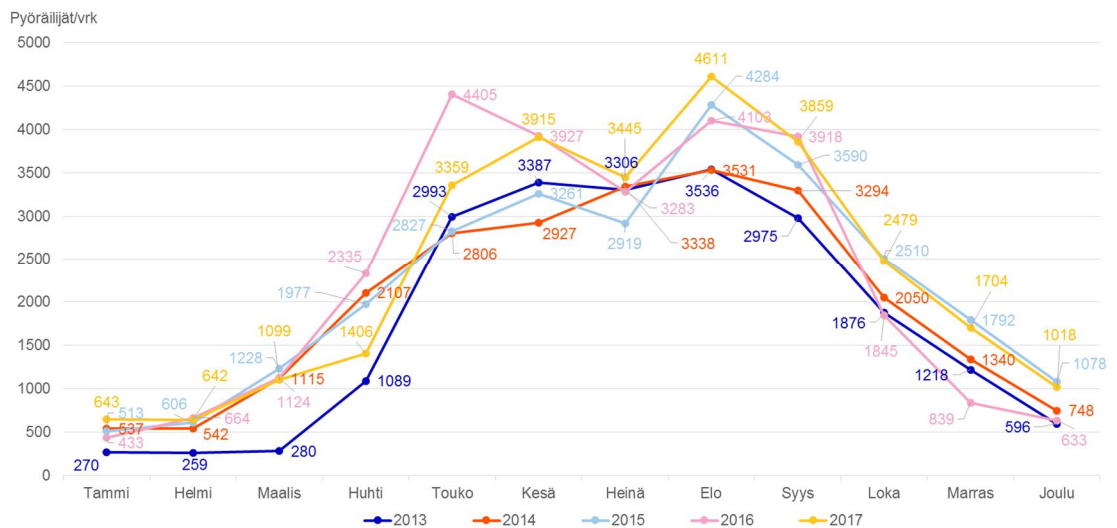
### Pyöräilijämäärät Helsingin niemen rajalla 1997–2017 kesäkuun arkivuorokauden käsilaskennoissa ja kolmen vuoden liukuva keskiarvo

Helsingin pyöräliikennettä on seurattu käsinlaskentojen lisäksi 19 konelaskentapisteesä, joista 17 on saatu tuloksia ympäri vuoden. Vuonna 2017 saatiin viisi uutta Eco-Counter –laskinta Pohjoisbaanalle, Auroransillalla, Kaivokadulle, Etelä-Esplanadille ja Viikintielle. Laskimia on nyt käytössä on 23 kappaletta, joista 21 ympärivuotisesti ja kaksi kesäaikaan.

Vuoden alku oli verrattain vilkas ja tammikuussa pyöräilijöitä oli edellisvuotta selvästi enemmän. Pyöräilijämäärät kasvoivat erityisen voimakkaasti lännen reiteillä Merikannontielle, Lauttasaaren sillalla, Kuusisaarella ja Munkkinimen sillalla, joille tehostettu talvihoito laajeni. Kevätkaudet sen sijaan olivat edellisvuotta heikompia. Toukokuussa pyöräliikenne väheni laskentapisteesä yhteensä 19 % edellisvuoden ennätysvilkkaasta toukokuusta. Liikenne väheni kauttaaltaan kaikissa pisteissä ja sää oli tavanomaista viileämpi.

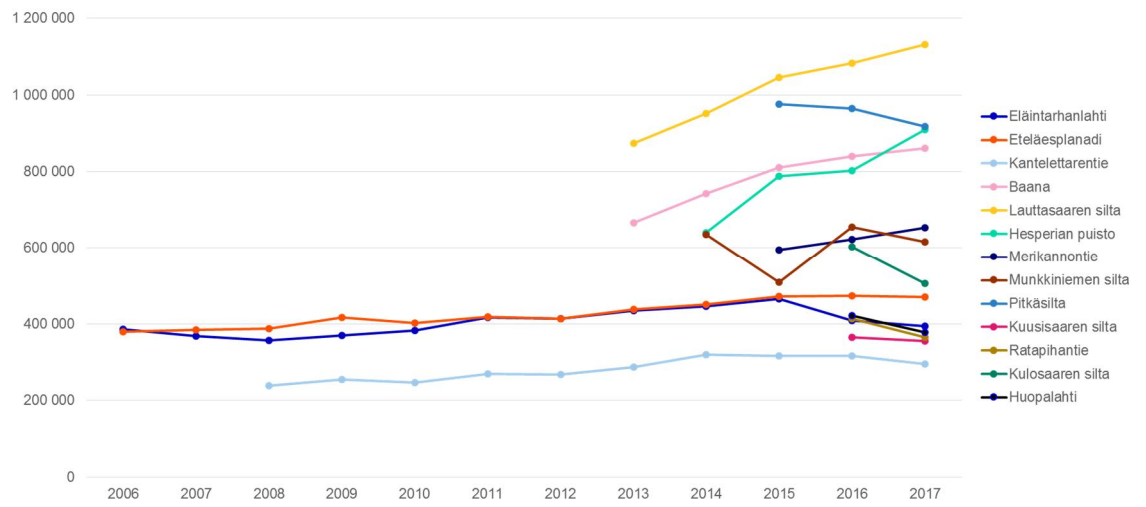
Kesäkuukaudet olivat kesäkuuta lukuun ottamatta edellisvuotta vilkkaampia. Elokuussa havaittiin kuukausista eniten pyöräliikennettä laskentapisteissä. Elokuun keskilämpötila oli lähes keskimääräisellä tasolla, mutta sadetta saatiin keskustassa jonkin verran keskimääräistä enemmän. Sateinen alkusyksy näkyi pisteiden pyörämäärissä laskuna edellisvuoteen nähden. Marraskuussa sen sijaan oli kasvua, sillä vuoden 2016 marraskuun runsaat lumisateet pitivät vertailutason poikkeuksellisen matalana. Talvi jatkui leutona ja pääosin lumettomana yli vuoden vaihteen, ja myös joulukuussa pyöräliikenteen määrät kasvoivat.

Pyöräliikenteen vuosivaihtelusta saa hyvän käsityksen tarkastelemalla Baanan pyörämäärien vuorokauden keskiarvoa kuukausittain. Baanan pyörämäärät ovat kasvaneet vuosittain avaamisen jälkeen: vuonna 2013 koko vuoden keskiarvo oli 1 824, kun vuonna 2017 Baanalla pyöräili vuorokaudessa keskimäärin 2 350 henkilöä. Baanan 2016–2017 lukuihin vaikutti 2016 syyskuun lopussa alkanut työmaa, jonka aikana Baanan Mannerheimintien alittava tunneli oli ajoittain suljettuna. Työ valmistui toukokuussa 2017.



### Kuukauden keskimääräinen pyörämäärä vuorokaudessa Baanalla vuosina 2013–2017

Vilkkain laskentapiste on selvästi Lauttasaaren silta, jolla liikkui kuluneena kesänä noin 6 100 pyörää arkivuorokautena. Erittäin vilkkaita reittejä ovat myös Hesperian puisto, Pitkäsilta ja Baana. Vuosittaiset pyöräilijämäärät ovat kasvaneet viime vuosina Lauttasaaren sillalla, Hesperian puistossa, Baanalla ja Merikannontielle. Kulosaaren sillalla, Munkkiniemen sillalla ja Ratapihantiellä työmaat ovat vaikuttaneet pyöräilijämääriin negatiivisesti. Yhteensä 16 laskurissa 13 pisteessä, jotka ovat olleet toiminnassa vähintään vuoden 2016 alusta, vuoden 2017 aikana havaittujen pyöräilijöiden määrä väheni prosentoina vuodesta 2016.



### Pyöräilijämäärien kehitys konelaskentapisteissä

## **Autoliikenteen määrät kasvoivat kaupungin rajalla ja poikittaisliikenteessä**

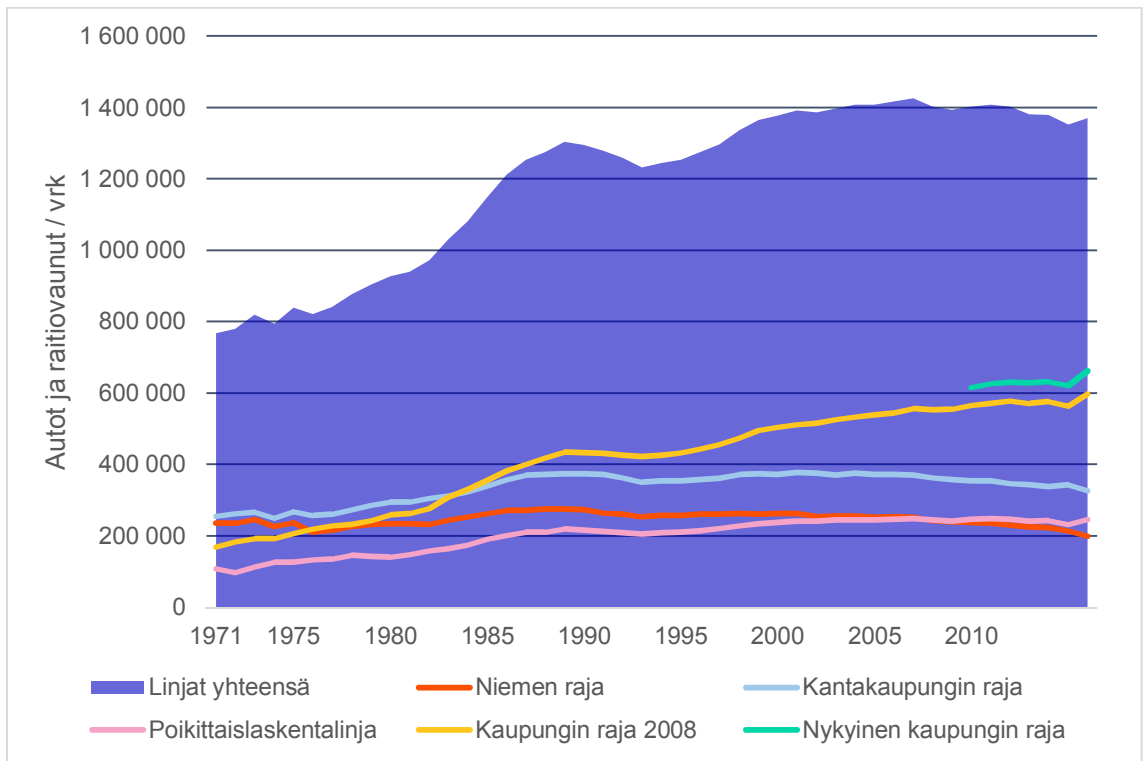
Helsingin moottoriajoneuvoliikenteen kehitystä seurataan neljällä kehämäisellä ja yhdellä poikittaislaskentalinjalla. Laskentalinjoilla mitataan Helsingin niemen rajan, kantakaupungin rajan, kaupungin nykyisen sekä vuoden 2008 mukaisen rajan ylittävä moottoriajoneuvoliikenteen määrä. Poikittaislaskentalinjalla mitataan itä-länsisuuntaisen liikenteen määrä keskuspuiston käytävän kohdalla. Laskentalinjat kattavat kaikki säteittäiset ja poikittaiset pääväylät. Näitä säännöllisesti mitattavia liikenteen kehityksen seurantapisteitä kutsutaan kehälaskentapisteiksi. Kehälaskentapisteitä on yhteensä 50. Liikennesuunnittelun tarpeita varten tehdään mittauksia myös muissa pisteissä, mutta jokavuotista seurantaa niistä ei tehdä.

Kehälaskennat tehdään vuosittain syys-lokakuussa arkipäivisin maanantain ja torstain välillä. Saatavat tulokset kuvaavat syksyn keskimääristä arkivuorokausiliikennettä. Perjantain liikennemääriä ei ole liikenteen kehityksen seurannassa käytetty, koska perjantain liikennemäärät ovat aikaisemmin eronneet merkittävästi muista arkipäivistä. Perjantain ero muihin arkipäiviin on sittemmin tasoittunut, mutta vertailtavuuden vuoksi on pitäydytty vanhassa aikarajauksessa.

Moottoriajoneuvoliikenteellä tarkoitetaan tässä yhteydessä henkilö-, paketti-, kuorma, rekka- ja linja-autoja sekä raitiovaunuja. Moottoripyöräliikenteen määrät eivät ole mukana näissä luvuissa.

Syysarkipäivisin Helsingin niemen rajan ylitti keskimäärin 200 000, kantakaupungin rajan 327 000, kaupungin nykyisen rajan 663 000 ja poikittaislinjan 246 000 moottoriajoneuvoa. Verrattuna edelliseen vuoteen liikennemäärät vähenivät niemen rajalla ja kantakaupungin rajalla. Kaupungin rajalla ja poikittaisliikenteessä autoliikenteen määrä lisääntyi. Suurin absoluuttinen muutos tapahtui kaupungin rajalla, missä liikenne lisääntyi noin 41 000 ajoneuvolla vuorokaudessa. Suhteellinen kasvu oli 6,6 %. Sekä kaupungin rajan että poikittaisen autoliikenteen kasvu johtui pääosin siitä, että Kehä I:n parannushanke Espoon rajan ja Vihdintien välillä valmistui. Sekä kaupungin rajan että poikittaisen autoliikenteen määrät nousivat korkeammalle tasolle kuin mitä ne olivat ennen kyseistä Kehä I:n parannushanketta.

Viimeisen kymmenen vuoden aikana niemen rajan autoliikenteen määrät ovat pudonneet 20 %. Viimeisen viiden vuoden aikana laskua on ollut 13 %. Kantakaupungin rajan autoliikenne on vähentynyt kymmenessä vuodessa 11 % ja viidessä vuodessa laskua on 6 %. Kaupungin rajan ylittävä autoliikenne (vuoden 2008 mukainen raja) on lisääntynyt kymmen vuoden aikana 7 % ja viimeisen viiden vuoden aikana 3 %. Poikittaislaskentalinjalla liikennemäärät ovat vähentyneet viimeisen kymmenen vuoden aikana prosentti ja ovat samalla tasolla kuin viisi vuotta sitten. Kaikki laskentalinjat yhteenlaskettuna autoliikenteen määrä syksyllä 2017 oli 4 % pienempi kuin vuonna 2007. Viiden vuoden takaisesta linjojen yhteenlaskettu autoliikennemäärä laski 2 %. Verrattuna edelliseen vuoteen kasvua oli yksi prosentti.



### Moottoriajoneuvoliikenteen pitkän aikavälin kehitys

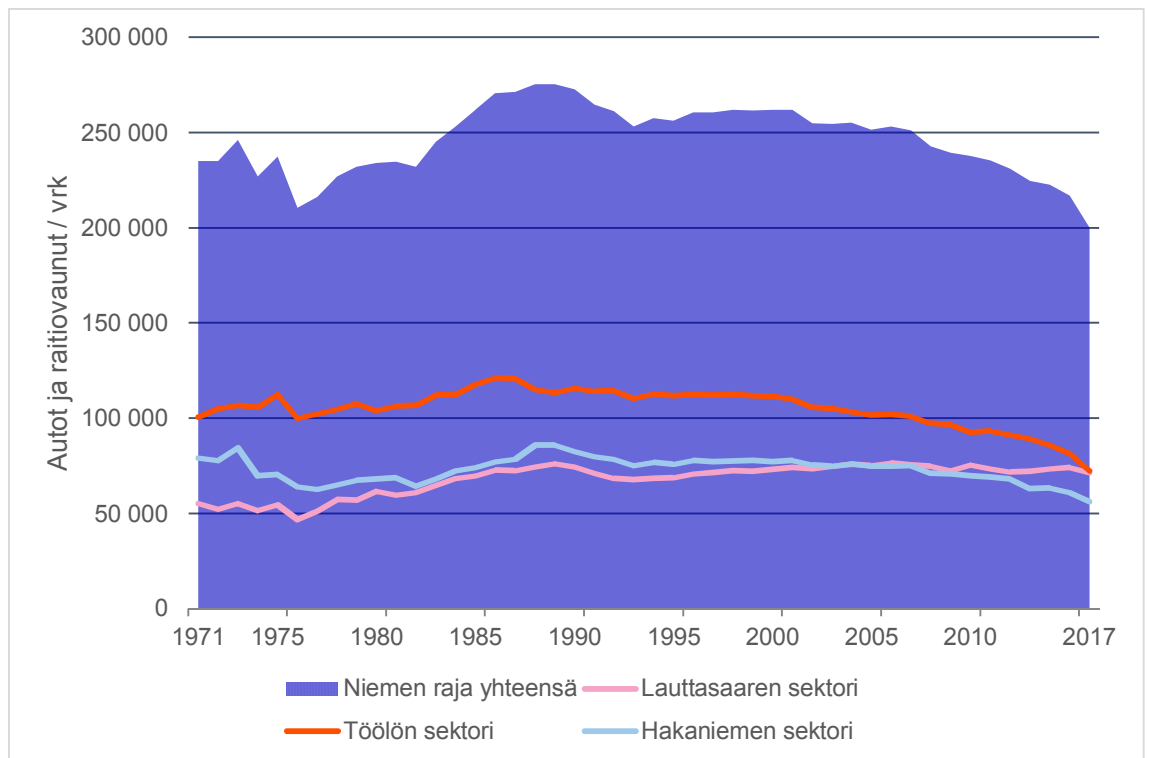
	Liikennemäärien (vrk) muutokset					
	Vuosina 2007–2017		Vuosina 2012–2017		Vuosina 2016–2017	
	abs.	%	abs.	%	abs.	%
Niemen raja	-51344	-20 %	-31184	-13 %	-14809	-7 %
Kantakaupungin raja	-42335	-11 %	-20439	-6 %	-15363	-4 %
Kaupungin raja 2008	40714	7 %	19139	3 %	33269	6 %
Kaupungin nykyinen raja			32144	5 %	40800	7 %
Poikittaislinja	-2456	-1 %	-310	0 %	14268	6 %
Linjat yhteensä	-55421	-4 %	-32794	-2 %	17365	1 %

### Moottoriajoneuvoliikenteen kehitys viimeisen yhden, viiden ja kymmenen vuoden aikana

## Katutyöt näkyivät keskustan autoliikennemäärissä

Helsingin niemen rajan ylittävä moottoriajoneuvoliikenne on vähentynyt 1980-luvun huippuvuosista selvästi. Vähennemä on tapahtunut pääosin Töölön ja Hakaniemen sektoreilla, Lauttasaaren sektorin liikennemäärä on laskenut vähemmän. Viimeisen kymmenen vuoden aikana Lauttasaaren sektorilla autoliikenne on vähentynyt 5 %, Hakaniemen sektorilla 25 % ja Töölön sektorilla 28 %. Viimeisen viiden vuoden aikana Lauttasaaren sektorin liikennemäärä on vähentynyt prosentin, Töölön sektorilla 21 % ja Hakaniemen sektorilla 17 %. Töölön sektori tarkoittaa poikkileikkausta, joka kulkee Merikannontien, Mechelininkadun, Runeberginkadun, Töölönkadun ja Mannerheimintien yli Hesperiankatujen kohdalla. Lauttasaaren sektori tarkoittaa liikennemäärien summaa Lauttasaaren ja Lapinlahden silloilla. Hakaniemen sektori tarkoittaa Pitkäsillan ja Hakaniemen sillan yhteenlaskettua liikennemäärää.

Syksyllä 2017 keskustassa oli laajoja katutyömaita Mannerheimintiellä, Mechelininkadulla, Nordenskiöldinkadulla ja Reijolankadulla. Näillä oli vaikutuksensa siihen, että niemen rajan moottoriajoneuvoliikenteen määrät putosivat 7 % ja keskustan poikkittaisliikenteen määrät 5 % verrattuna vuoteen 2016.



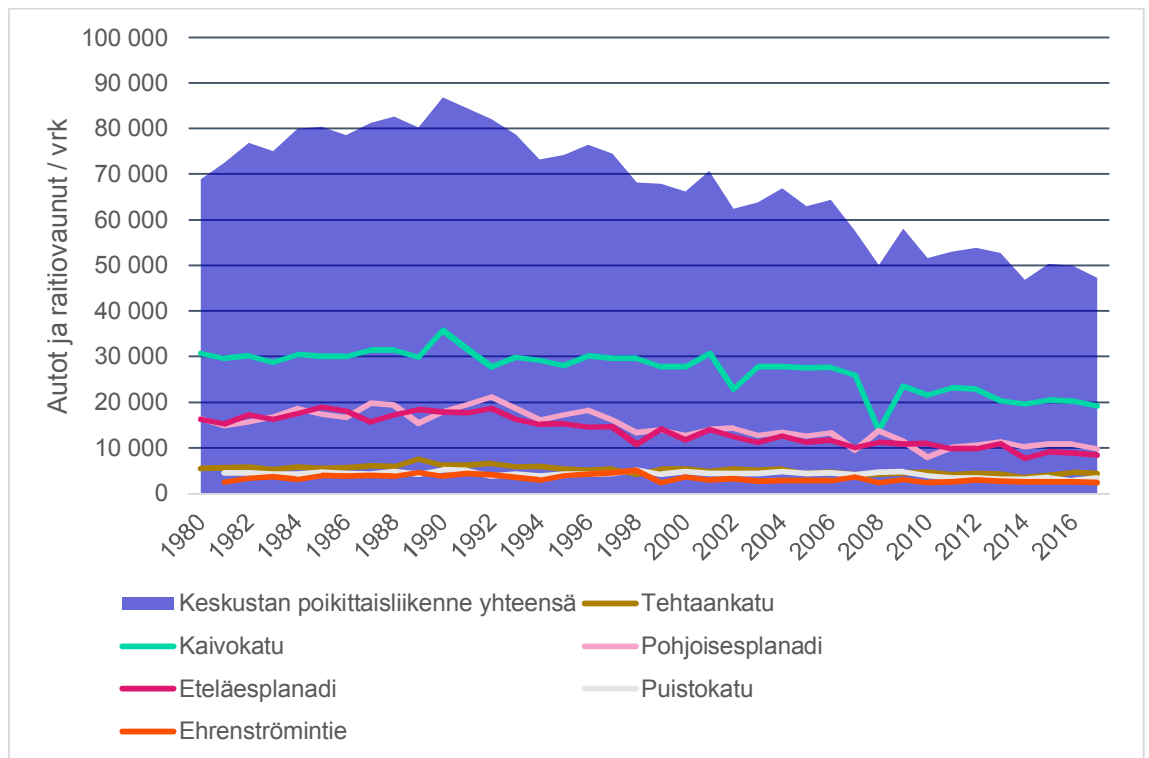
### Moottoriajoneuvoliikenteen pitkän aikavälin kehitys niemen rajalla



	Liikennemäärien (vrk) muutokset					
	Vuosina 2007–2017		Vuosina 2012–2017		Vuosina 2016–2017	
	abs.	%	abs.	%	abs.	%
Lauttasaaren sektori	-4005	-5 %	-561	-1 %	-2952	-4 %
Töölön sektori	-28692	-28 %	-18810	-21 %	-7281	-9 %
Hakaniemen sektori	-18647	-25 %	-11813	-17 %	-4576	-8 %
Niemen raja yhteensä	-51344	-20 %	-31184	-13 %	-14809	-7 %

### Moottoriajoneuvoliikenteen kehitys viimeisen yhden, viiden ja kymmenen vuoden aikana niemen rajalla

Keskustan poikittaisen moottoriajoneuvoliikenteen määrä on vähentynyt 18 % viimeisen kymmenen vuoden aikana. Absoluuttiset liikennemäärät ovat pudonneet eniten Kaivokadulla ja Eteläesplanadilla. Suhteellisesti suurin pudotus on tapahtunut Ehrenströmintiellä. Verrattuna viiden vuoden takaiseen tilanteeseen keskustan poikittaisen autoliikenteen määrät ovat vähentyneet kaikilla mittauksessa mukana olleilla kaduilla.



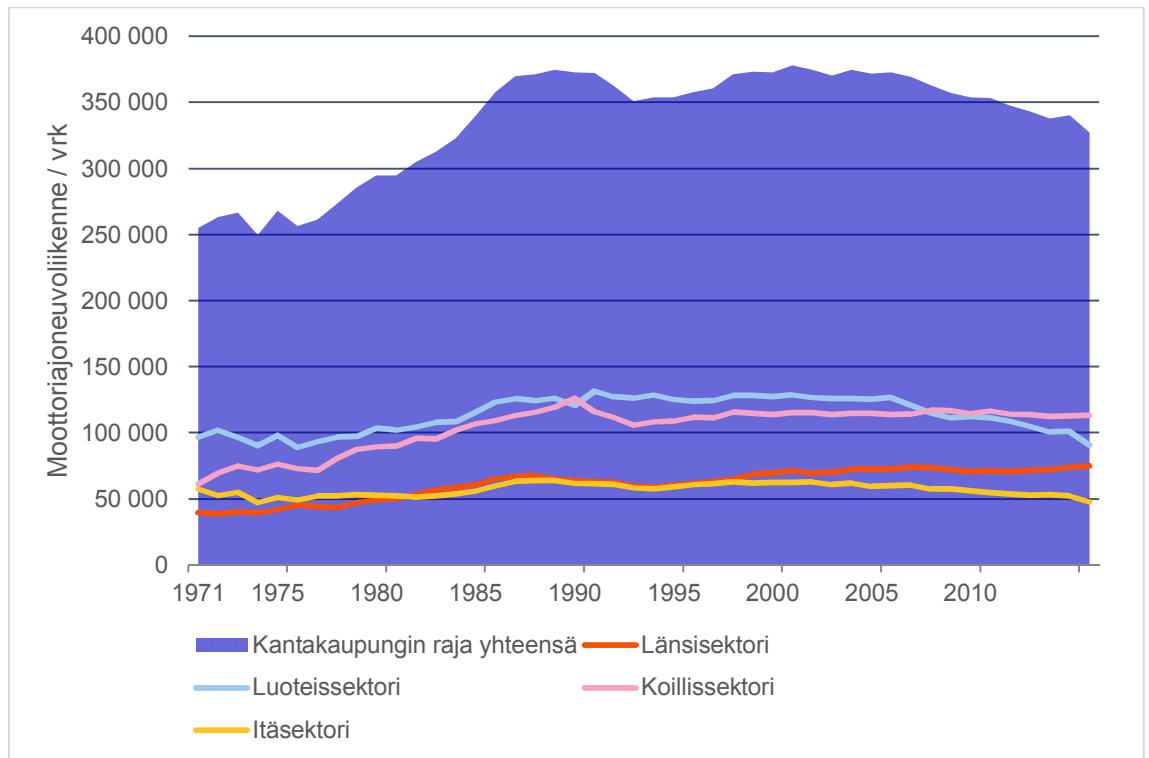
### Keskustan poikittaisen moottoriajoneuvoliikenteen pitkän aikavälin kehitys

	Liikennemäärien (vrk) muutokset					
	Vuosina 2007–2017		Vuosina 2012–2017		Vuosina 2016–2017	
	abs.	%	abs.	%	abs.	%
Kaivokatu	-6801	-26 %	-3706	-16 %	-1084	-5 %
Pohjoisesplanadi	149	2 %	-781	-7 %	-1003	-9 %
Eteläesplanadi	-1708	-17 %	-1457	-15 %	-518	-6 %
Tehtaankatu	179	4 %	-40	-1 %	-348	-7 %
Puistokatu	-788	-19 %	-17	-1 %	498	18 %
Ehrenströmintie	-1270	-35 %	-626	-21 %	-124	-5 %
Keskustan poikittaisliikenne yhteensä	-10239	-18 %	-6627	-12 %	-2579	-5 %

**Keskustan poikittaisen moottoriajoneuvoliikenteen kehitys viimeisen yhden, viiden ja kymmenen vuoden aikana**

## Kantakaupungin rajan autoliikennemäärät kääntyivät laskuun

Moottoriajoneuvoliikenteen määrä kantakaupungin rajalla on vähentynyt selvästi 2000-luvun alkuvuosista. Eniten vähenemää on tapahtunut luoteissektorilla (Meilahden silta–Munkkiniemen silta–Mannerheimintie–Ilmalankatu), jossa liikenne on vähentynyt jopa 30 000 ajoneuvolla viimeisen kymmenen vuoden aikana. Myös itäisellä sektorilla (Kulosaaren silta) liikenne on vähentynyt merkittävästi. Läntisellä ja koillisella sektorilla liikennemäärien muutokset ovat viime vuosina olleet melko vähäisiä.



### Moottoriajoneuvoliikenteen pitkän aikavälin kehitys kantakaupungin rajalla

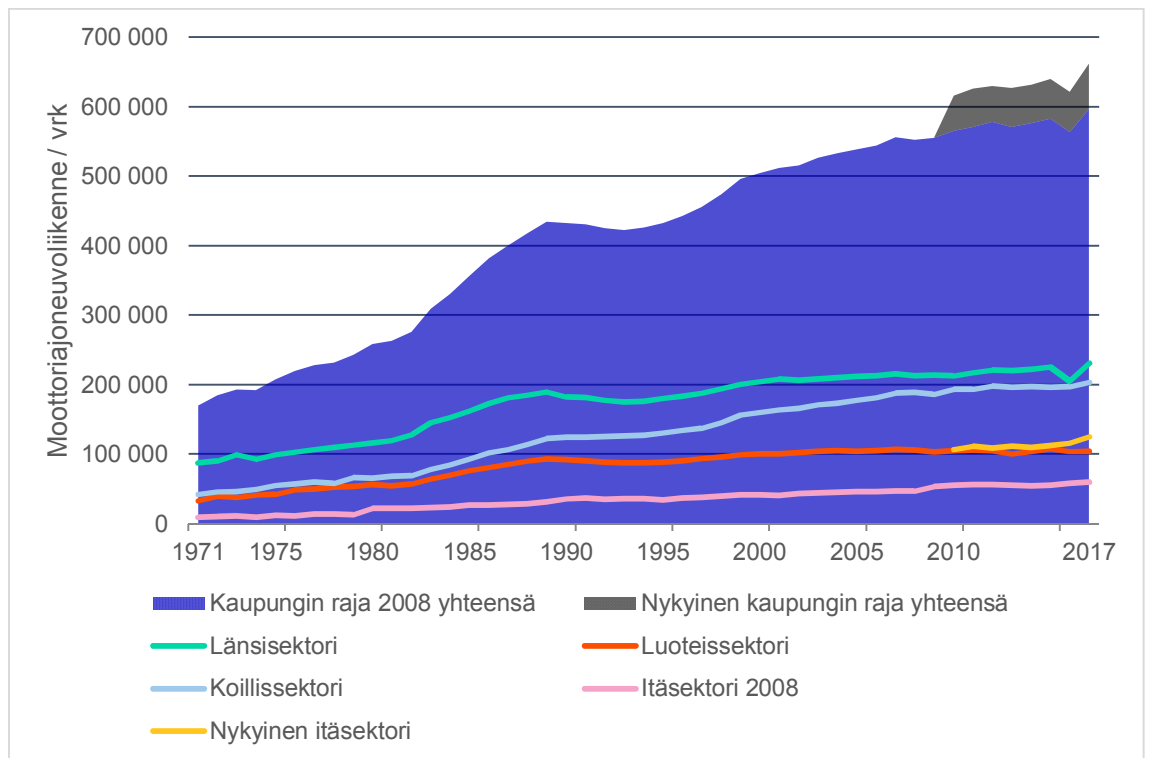
	Liikennemäärien (vrk) muutokset					
	Vuosina 2007–2017		Vuosina 2012–2017		Vuosina 2016–2017	
	abs.	%	abs.	%	abs.	%
Länsisektori	1095	1 %	4775	7 %	1667	2 %
Luoteissektori	-30099	-25 %	-18216	-17 %	-9519	-9 %
Koillissektori	-726	-1 %	-834	-1 %	-3690	-3 %
Itäsektori	-12605	-21 %	-6164	-11 %	-3821	-7 %
Kantakaupungin raja yhteensä	-42335	-11 %	-20439	-6 %	-15363	-4 %

### Kantakaupungin rajan moottoriajoneuvoliikenteen kehitys viimeisen yhden, viiden ja kymmenen vuoden aikana

## Kaupungin rajan autoliikennemäärät palasivat kasvu-uralle

Vuonna 2016 kaupungin rajan liikennemäärät notkahtivat tilapäisesti Kehä I tietöiden vuoksi. Tietöiden valmistuttua syksyllä 2017 kaupungin rajan autoliikennemäärät kääntyivät jälleen nousuun ja olivat suurempia kuin koskaan aikaisemmin.

Kaupungin rajan (vuoden 2008 raja) liikenne on kasvanut vuodesta 2007 noin 41 000 moottoriajoneuvolla vuorokaudessa. Koillissektorille (Tuusulanväylän ja Lahdenväylän välinen käytävä) on tullut noin 16 000, Länsissektorille (Länsiväylä–Kehä I) myös noin 16 000 ja itäsektorille (Porvoonväylän itäpuoli) noin 12 000 autoa vuorokaudessa lisää. Luoteissektorilla (Vihdintie–Hämeenlinnanväylä) liikennemäärä noin 3000 ajoneuvoa pienempi kuin kymmenen vuotta sitten.

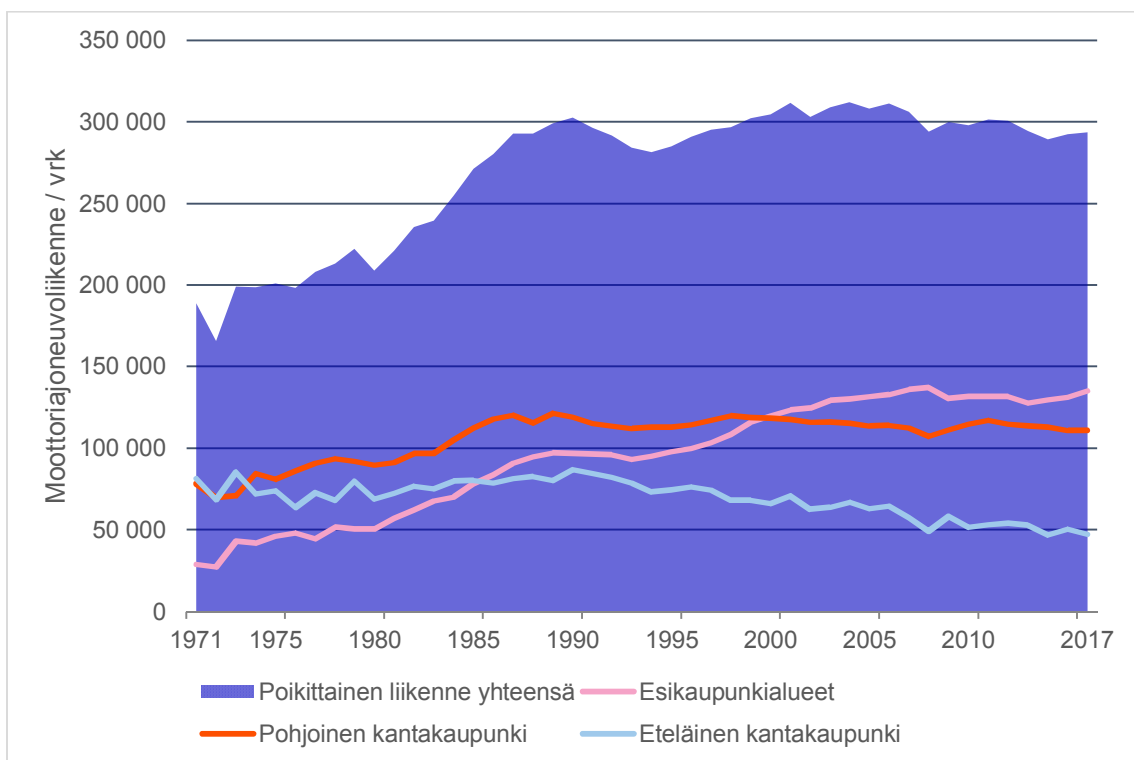


### Moottoriajoneuvoliikenteen pitkän aikavälin kehitys kaupungin rajalla

	Liikennemäärien (vrk) muutokset					
	Vuosina 2007–2017		Vuosina 2012–2017		Vuosina 2016–2017	
	abs.	%	abs.	%	abs.	%
Länsisektori	15673	7 %	10248	5 %	25449	12 %
Luoteissektori	-2890	-3 %	-445	0 %	139	0 %
Koillissektori	15545	8 %	5846	3 %	6172	3 %
Itäsektori 2008	12386	26 %	3490	6 %	1509	3 %
Kaupungin raja 2008 yhteensä	40714	7 %	19139	3 %	33269	6 %

### Moottoriajoneuvoliikenteen kehitys kaupungin rajalla viimeisen yhden, viiden ja kymmenen vuoden aikana

Viimeisen kymmenen vuoden aikana poikittaisliikenne on vähentynyt eteläisessä kantakaupungissa 18 %, pohjoisessa kantakaupungissa 2 % ja esikaupunkialueilla prosentit. Viimeisen vuoden aikana esikaupunkialueiden poikittaisliikenne kääntyi nousuun, sen sijaan kantakaupungissa poikittaisen liikenteen määrä jatkoi laskuaan.



### Poikittaisen moottoriajoneuvoliikenteen pitkän aikavälin kehitys

	Liikennemäärien (vrk) muutokset					
	Vuosina 2007–2017		Vuosina 2012–2017		Vuosina 2016–2017	
	abs.	%	abs.	%	abs.	%
Esikaupunkialueet	-709	-1 %	3710	3 %	16019	13 %
Pohjoinen kantakaupunki	-1747	-2 %	-4020	-3 %	-1751	-2 %
Eteläinen kantakaupunki	-10239	-18 %	-6627	-12 %	-2579	-5 %
Poikittainen liikenne yhteensä	-12695	-4 %	-6937	-2 %	11689	4 %

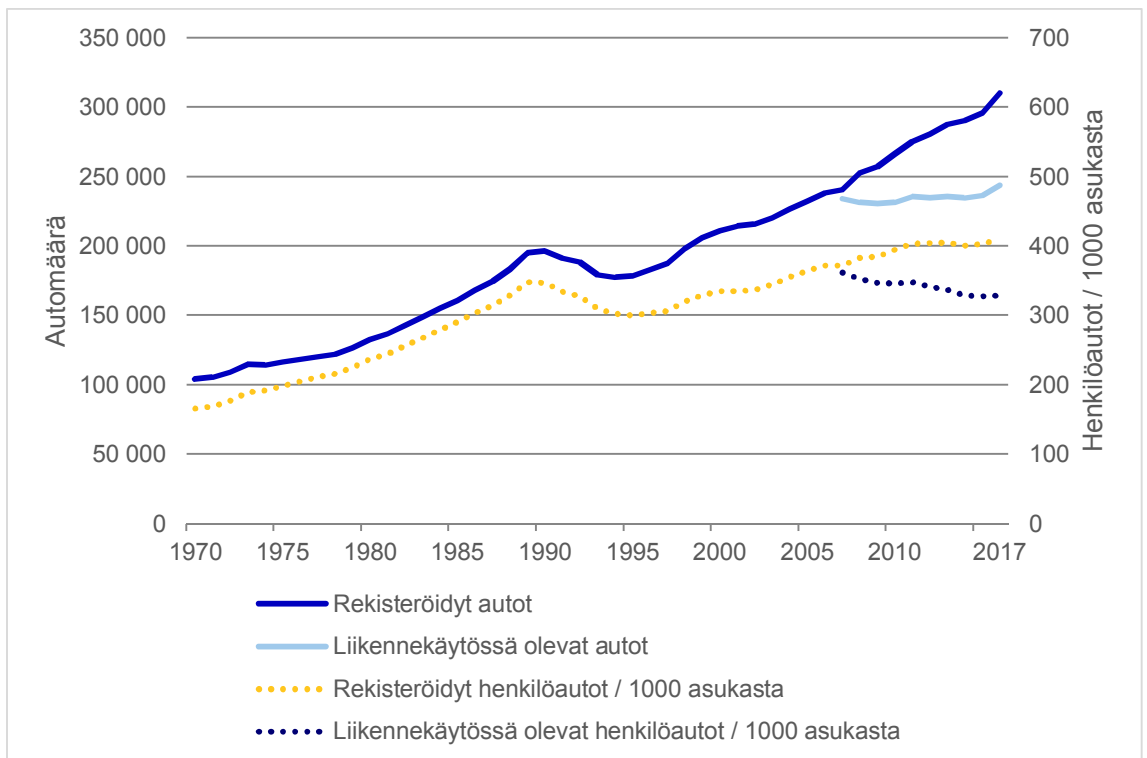
### Poikittaislaskentalinjan moottoriajoneuvoliikenteen kehitys viimeisen yhden, viiden ja kymmenen vuoden aikana

## Autokanta

Vuoden 2017 lopussa Helsingissä oli rekisteröity 310 000 autoa, joista liikennekäytössä oli 243 000. Rekisteröityjen autojen määrä kasvoi edellisestä vuodesta 6 000 ja liikennekäytössä olevien 3 000 autoa. Viimeisen viiden vuoden aikana (vuodesta 2012) rekisteröityjen autojen määrä on lisääntynyt 30 000 ja liikennekäytössä olevien määrä 9 000 autoa. Liikennekäytössä olevien autojen osuus kaikista autoista on Helsingissä laskenut vuosi vuodelta. Uusia autoja rekisteröidään enemmän kuin vanhoja poistuu rekisteristä. Autokannan uusiutuessa vanhat autot jäävät usein vara-autoiksi ja poistetaan liikennekäytöstä. Näin liikennekäytöstä poistettujen autojen osuus kasvaa jatkuvasti.

Henkilöautoja oli rekisterissä 265 000 ja liikennekäytössä 212 000. Rekisteröityjen henkilöautojen määrä 1 000 asukasta kohti eli henkilöautotiheys oli Helsingissä vuoden 2017 lopussa 411. Henkilöautotiheys kasvoi 0,3 % edellisestä vuodesta. Liikennekäytössä oli 329 henkilöautoa 1000 asukasta kohden. Määrä väheni edellisestä vuodesta 0,4 %. Henkilöautotiheys on kasvanut viimeisen viiden vuoden aikana 1,6 %. Liikennekäytössä olevien henkilöautojen tiheys on samaan aikaan laskenut 3,8 %.

Liikenteen kehityksen seurannan kannalta liikenteessä olevien henkilöautojen tiheys on kiinnostava tunnusluku. Muissa pääkaupunkiseudun kunnissa liikennekäytössä oli 442 henkilöautoa 1000 asukasta kohden (Espoon, Kauniaisten ja Vantaan keskiarvo). Koko Manner-Suomen keskiarvo oli 486 henkilöautoa 1000 asukasta kohden. Pääkaupunkiseudun muihin kuntiin ja Manner-Suomen keskiarvoon verrattuna Helsingin liikennekäytössä olevien henkilöautojen määrä asukasluvuun suhteutettuna on alhainen.



Helsingissä rekisteröidyt ja liikennekäytössä olevat autot sekä henkilöautotiheys

# Kuvailulehti

Tekijä	Petri Blomqvist, Eeva Kostainen
Nimike	Liikenteen kehitys Helsingissä
Sarjan nimike	Helsingin kaupungin kaupunkiympäristön julkaisuja
Sarjanumero	
Sivuja	
ISBN	
ISNN	
Kieli, koko teos	Suomi
Kieli, yhteenveto	Suomi, ruotsi, englanti

## Tiivistelmä:

Syysarkipäivänä niemen rajan ylitti henkilöautolla ja joukkoliikenteellä molemmat suunnat yhteen laskien noin 710 000 henkilöä, mikä on 0,5 % enemmän kuin vuonna 2016. Joukkoliikenteen matkustajamäärä kasvoi vajaat 4 % (17 300 henkilöä) ja henkilöautoissa matkustavien määrä väheni 6 % (13 900 henkilöä). Joukkoliikenteen osuus oli 70,4 % ja sen osuus kasvoi 2 prosenttiyksikköä vuodesta 2016. Vuonna 2016 joukkoliikenteen kuljetusosuus niemen rajalla oli 68,3 %.

Aamuliikenteessä syksyn arkipäivänä klo 6–9 niemen rajan ylitti keskustan suuntaan 90 500 henkilöä, mikä on 0,5 % enemmän kuin vuonna 2016. Joukkoliikenteen matkustajamäärä kasvoi 4 % (2 700 henkilöä). Henkilöautoissa matkustavien määrä väheni peräti 10 % (2 270 henkilöä). Joukkoliikenteen osuus syksyn niemen rajan aamuliikenteessä oli 77,0 % vuonna 2017. Vuonna 2016 joukkoliikenteen kuljetusosuus niemen rajan aamuliikenteessä oli 74,4 %.

Kesäkuun keskimääräisenä arkivuorokautena (ma–pe) niemen rajan ylitti pyörällä 30 600 liikkujaa. Kesäkuun keskimääräinen arkivuorokauden liikenne kasvoi 7 % edellisvuodesta. Huippuvuorokautena niemen rajan ylitti 41 900 pyörää, mikä on 1 % enemmän kuin huippuliikenne vuonna 2016.

Viikkain pyöräliikenteen laskentapiste on selvästi Lauttasaaren silta, jolla liikkui kuluneena kesänä noin 6 100 pyörää arkivuorokautena. Erittäin vilkkaita reittejä ovat myös Hesperian puisto, Pitkäsilta ja Baana. Vuosittaiset pyöräilijämäärät ovat kasvaneet viime vuosina Lauttasaaren sillalla, Hesperian puistossa, Baanalla ja Merikannontielle. Kulosaaren sillalla, Munkkiniemen sillalla ja Ratapihantiellä työmaat ovat vaikuttaneet pyöräilijämääriin negatiivisesti.

Syysarkipäivisin Helsingin niemen rajan ylitti keskimäärin 200 000, kantakaupungin rajan 327 000, kaupungin nykyisen rajan 663 000 ja poikittaislinjan 246 000 moottoriajoneuvoa. Verrattuna edelliseen vuoteen liikennemäärät vähenivät niemen rajalla ja kantakaupungin rajalla. Kaupungin rajalla ja poikittaisliikenteessä autoliikenteen määrä lisääntyi. Suurin absoluuttinen muutos tapahtui kaupungin rajalla, missä liikenne lisääntyi noin 41 000 ajoneuvolla vuorokaudessa. Suhteellinen kasvu oli 7 %. Sekä kaupungin rajan että poikittaisen autoliikenteen kasvu johtui pääosin siitä, että Kehä I:n parannushanke Espoon rajan ja Vihdintien välillä valmistui.

Syksyllä 2017 keskustassa oli laajoja katutyömaita Mannerheimintielle, Mechelininkadulla, Norden-skiöldinkadulla ja Reijolankadulla. Näillä oli vaikutuksensa siihen, että niemen rajan moottoriajoneuvoliikenteen määrät putosivat 7 % ja keskustan poikittaisliikenteen määrät 5 % verrattuna vuoteen 2016.

Vuoden 2017 lopussa Helsingissä oli rekisteröity 310 000 autoa, joista liikennekäytössä oli 243 000. Rekisteröityjen autojen määrä kasvoi edellisestä vuodesta 6 000 ja liikennekäytössä olevien 3 000 autoa. Henkilöautoja oli rekisterissä 265 000 ja liikennekäytössä 212 000. Liikennekäytössä olevien henkilöautojen määrä 1 000 asukasta kohti oli Helsingissä vuoden 2017 lopussa 329. Vuoden 2016 lopussa vastaava luku oli 330.

Avainsanat	Liikenteen kehitys, kulutapa, Helsinki, liikennelaskenta, henkilöliikenne, jalan-kulku, pyöräliikenne, moottoriajoneuvoliikenne, autokanta
------------	--