

Stansvikinranta, Huttuvadinpuisto ja liittyvät lähivirkistysalueet, puistosuunnitelmaluonnos

Tähän muistioon on kerätty tiivistelmä sekä asukastilaisuudessa että sen jälkeen suunnitelmaluonnoksen esilläoloaikana saadusta vuorovaikutuspalautteesta.

Puistosuunnitelmaluonnos oli esillä Helsingin kaupungin Sörnäistenkadun asiakaspalvelupisteessä (Sörnäistenkatu 1) sekä Helsingin kaupungin verkkosivulla osoitteessa www.hel.fi/suunnitelmat.

Suunnitelmaluonnoksia koskeva yleisötilaisuus pidettiin Ravintola Stansvikissa 11.3.2020 klo 16 – 20. Tilaisuudessa esiteltiin myös muita Kruunuvuorenrannan hankkeita ja ajankohtaisia asioita. Tiedote asukastilaisuudesta lähetettiin suunnittelualueeseen liittyvien kiinteistöjen omistajille, vuokralaisille ja se oli esillä myös verkossa Kruunuvuorenrannan asukkaiden Facebook-ryhmässä. Asukastilaisuudessa oli paikalla Helsingin kaupungin edustaja Sari Knuuti sekä suunnittelukonsultin edustajat.

Helsingin kaupungin asiantuntijat pitivät lyhyet tietoiskut ajankohtaisista asioista klo 16.00 ja klo 18.00. Tilaisuuteen saapui n. 200 henkilöä. Ajankohtaiskatsausten jälkeen asiantuntijat ja suunnittelijat olivat paikalla vastaamassa asukkaiden kysymyksiin ja keskustelemassa asukkaita kiinnostavista teemoista.

Yleisesti

Tilaisuudessa Sari Knuuti esitteli tilaisuuden osanottajille Stansvikinrannan puistosuunnitelman luonnoksesta pohjapiirroksen, leikkaukset ja alustavan havainnekuvan 3d-mallista. Esittelyn jälkeen oli mahdollisuus vapaaseen keskusteluun suunnittelijoiden kanssa ja pääosa palautteesta saatiin tällöin.

Useat läsnäolijat ilmaisivat tyytyväisyytensä siitä, että Kruunuvuorenrantaan rakennetaan uimaranta. Saatu palaute oli pääosin positiivista. Erityisesti uimarantarakennukseen suunniteltu kahvila sai kiitosta asukkailta.

Usea läsnäolija oli tyytyväinen siihen, että suunnitelmassa on osoitettu säilytettävän mahdollisimman paljon nykyistä metsää, suojellen erityisesti mäntyjä.

Talvikäyttö

Talvikäytön suhteen tuli muutamia kyselyitä. Kuultuaan, että uimarannan viereen on kaavoitettu kokonainen saunakylä talvimahdollisuuksineen suurin osa kysyjistä olivat kuitenkin ymmärtäväisiä, ettei molemmissa tarvitse varautua talvikäyttöön.

Luontoarvot

Rannan koilliskulmassa sijaitsevan, arvokkaan luontotyyppin säilyminen huoletti yhtä asukasta. Hän kyseenalaisti sen, miksi hiekkaranta on suunniteltu rakennettavaksi tämän arvokkaan ja harvinaisen merenrantaniityn päälle.

- Rannassa sijaitseva merenrantaniitty on kulunut, edustavuudeltaan heikko ja luonnontilaltaan heikentynyt (tarkemmat tiedot myöhemmin tässä muistiossa, kohdassa, jossa on vastaukset kirjallisiin palautteisiin)

Luontoarvoista pyydettiin opasteita rannan alueelle. Toive huomioidaan suunnitelmissa:

- Konsultti huomioi opastaulujen sijoitukset suunnitelmassa.

Lintuluodot

Osa asukkaista osoitti huolensa läheisten luotojen pesimisrauhalle. Asia tullaan ottamaan huomioon jatkosuunnittelussa mm. merkitsemällä luodot maihinnousukielto-kylteillä pesimärauhan turvaamiseksi.

Lukittavat säilytyslokerot

Muutama asukas toivoi uimarantarakennuksen tai rantarakenteiden yhteyteen lukittavia säilytyslokerointa mm. arvotavaroiden säilyttämiseen uimisen ajaksi.

Suunnittelussa tutkitaan mahdollisuutta toteuttaa lokeroita pukuhuoneiden yhteyteen.

Tilaisuuden jälkeen saatiin 3 palautetta sähköpostilla.

Muistion kirjasi: Jussi Virta

Sähköpostitse saadut palautteet

Tähän muistioon on koottu puistosuunnitelmaluonnoksen esillä olon yhteydessä saatu palaute ja vastaukset siihen. Muistutustekstit ovat mustalla ja vastaukset niihin sinisellä.

Suunnitelmaluonnos oli esillä 4.-17.3.2020. Siitä tuli kolme palautetta.

VASTAUKSET PALAUTTEISIIN

[Kiitos kaikille palautteiden antajille!](#)

[Uimarannan sijainti on osoitettu asemakaavassa ja puistosuunnitelma toteuttaa asemakaavaa. Pyrimme kuitenkin minimoimaan suunnittelualueen ja sitä ympäröivälle luonnolle aiheutuvia haittoja.](#)

Palaute 1

Olen huolissani, miten Stansvikin uimaranta toimintoinen tulee vaikuttamaan läheisellä Varisluodonkarilla pesiviin, poikasia hoitaviin, kasvaviin ja ruokaileviin lintuihin. Varisluodonkari on arvokas lintukohde luontotietojärjestelmän mukaan. Siellä pesi viime kesänäkin vesilintuja, vaikka kaikenlainen rakentaminen varmasti häiritsi niitä.

Ehdotan, että puistosuunnitelma tehdään kaupungin ympäristötarkastajien ja ympäristöpedagogien kanssa. Rannan suunnittelussa on hyvä ottaa huomioon, etteivät esimerkiksi laiturit ulottuisi Varisluodonkarin lähelle. Opastuksella tulee myös kertoa, että mairinnousu luodolle on kielletty uiden ja veneillä. Samoin on hyvä kertoa, että pesiviä lintuja ja poikasia ei saa häiritä etenkin pesinnän ja poikasten hoivaamisen aikana.

On hyvä idea sijoittaa uimaranta-alueelle opastauluja, joissa kerrotaan alueen luontoarvoista ja opastetaan Varisluodon linnustoarvojen huomioimisesta. Osoitamme suunnitelmassa infotaulun/infotaulujen paikan.

Uimarannan suunnitteluun osallistuu tiiviisti kaupungin luontoasiantuntija ja teemme yhteistyötä myös ympäristötarkastajan ja ELY-keskuksen kanssa.

Palaute 2:

Stansvikin kyläyhdistys ry

Uimarantaa reunustavien upeiden vanhojen mäntyjen ja niiden sekä muun rantapuuston säilyttäminen on hyvä lähtökohta. Pelkkä meren puoleisen metsänreunan säilyminen nykyisellään ei kuitenkaan riitä kapean metsäsuikaleen luontoarvojen säilymiseksi, mikäli toisen puolen metsään kajotaan. Koko metsäinen alue tulee säilyttää luonnontilaisena. Kulkua metsään on hyvä joka tapauksessa rajata mm. aidoin, jotta se säilyisi mahdollisimman luonnonmukaisena eikä metsänpohja kuluisi kasvavan käytön seurauksena. Reittiä rantaan, uimarantarakennuksia eikä Stansvikin rantakadun länsipäähän suunniteltua puistoreittiä tule rakentaa arvometsään.

V: Metsää on suunnitelmassa esitetty säilytettävän niin laajasti kuin asemakaava / asemakaavaehdotus mahdollistavat. Suunnittelualuetta rajaa pohjoisessa Stansvikin rantakadun katualue tukimuureineen ja kaiteineen. Suunnittelualueen keskelle on kaavassa osoitettu kahvila/uimarantarakennus. Metsää on tarkoitus säilyttää katurakenteiden ja rannan välissä niin laajasti kuin mahdollista. Rantahiekka ja betonipolku on suunniteltu täyttömaalle, joten ne eivät pienennä metsää. Meritäyttö on jo tehty.

Ehdotukseenne mukaan metsää suojataan aidoilla, jottei metsänpohja kuluisi ja metsä säilyisi mahdollisimman luonnonmukaisena.

Rantarakennus suunnitellaan asemakaavan ohjaamalle paikalle. Asemakaavassa likimääräisen sijainnin merkinnällä osoitettu reittiyhteys metsän läpi itä – länsisuuntaan viedään rantahiekalle ja lyhyellä yhteydellä rannalta pohjoiseen ja rakennetaan betonipolkuna. Puistosuunnitelmaluonnoksessa on pyritty minimoimaan metsän alueelle sijoittuvat puistoreittiyhteydet.

VUOROVAIKUTUSMUISTIO

Uimarannan rajaaminen betonipintaisella kulkureitillä on mahdollisimman kaukana luontoa kunnioittavasta lähtökohdasta varsinkin kuin se tuhoaa kokonaan erittäin uhanalaisen luontotyypin (merenrantaniitty) ja rantametsän tervaleppäluhdan. Vaikka onkin hyvä, että kilpikaarnamännyt ja lepakot on tunnistettu säilyttämisen arvoisiksi, ne ovat vain osa alueen luontoarvoista. Alueen luontoarvot ovat kartoittamatta ja/tai vanhentuneita. Kaupunkistrategian mukaan luonnon monimuotoisuutta tulisi lisätä - ei vähentää.

V: Merenrantaniitty on Helsingin luontotietojärjestelmän mukaan edustavuudeltaan luokkaa 4 eli heikko. Sen luonnontilaisuusluokka on 3 eli heikentynyt. Kuluneisuus: kuluneisuutta havaittavissa. Luontotietojärjestelmässä siitä todetaan "Uusikylän uimaranta. Laituri. Ruovikko poistettu uimarannan kohdalta, muuten vierekkäiset rannat ruovikoita. Vähäkasvinen, pääosin pelkkää hiekkaa. Ei hiekkarantojen ominaislajistoa, tavanomaista rantalajistoa. Muuttuu metsämaaksi rannan takan, kulunut." Niityn kohdalla on nykyisellään käytössä oleva Uusikylän kesämaja-alueen uimaranta ja itäpäässä soutuveneiden säilytysalue.

Osayleiskaavan teon ja asemakaavoituksen yhteydessä alueelle on tehty lain edellyttämät selvitykset. Silloin on selvitetty mm. linnustollisesti arvokkaat kohteet, lepakoille tärkeitä kohteita, matelijoille ja sammakkoeläimille tärkeitä kohteita, arvokkaat kasvillisuus- ja kasvistokohteet sekä geologisesti tärkeitä kohteita. Environ 2005 laatimassa Kruunuvuorenrannan luontoselvityksessä aluetta tutkittiin erityisesti puuston ja linnuston osalta sekä kääpien osalta niissä Kruunuvuorenrannan metsäkohteissa, jotka arvioitiin kääpälajiston kannalta merkittäviksi. Siinä todettiin, ettei nyt suunnitteilla olevalta alueelta löytynyt arvokkaita luontokohteita, mutta uimarannan kohdalla sijaitseva vanha männikkö on arvokas lähinnä maisemallisista syistä. Varisluodonkari todettiin linnustollisesti arvokkaaksi.

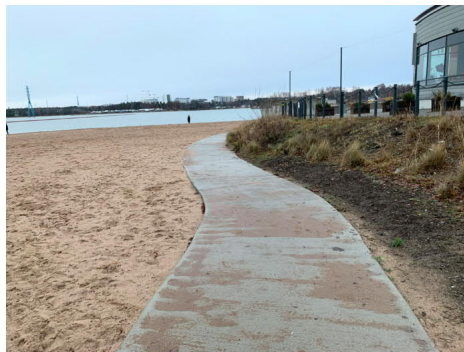
Edellä mainittujen lisäksi kaupungilla on puistosuunnitelmaa laadittaessa käytössä luontotietojärjestelmään myöhemmin täydennetyt tiedot.

Lepakoiden osalta käytettävissä on Kruunuvuorenrannan lepakkoselvitys (2017) ja sitä täydennetään vielä kesällä 2020 puistosuunnitelma-alueelta tarvittavassa laajuudessa.

Em. selvityksissä todetut arvot huomioidaan puistosuunnitelmassa.

Kaupungilla on käytössä Stansvikin kyläyhdistyksen Olli Manniselta tilaama kääpäselvitys. Sen mukaan alueella ei ole muita uhanalaisia lajeja kuin lahokaviosammal. Lahokaviosammalen osalta käytettävissä on aivan tuore kartointi talvelta 2020. Lahokaviosammaleesiintymät on huomioitu suunnitelmassa, eivätkä esitetyt toimet vaaranna esiintymiä.

Betonista valettu kulkureitti on moderni ja monien mielestä tyylikkään eleetön tapa rakentaa kulkureitti hiekalle. Kansainvälisissä uimaranta- ja rantaluontomatkailukohteissa, joissa on erityisesti panostettu maisema-arkkitehtuuriin, on viime vuosina usein päädytty tällaiseen ratkaisuun. Helsingin Hietarantaan on vastikään rakennettu vastaavan tyyppinen reitti. Alla on kuva. Myös puupintaista rakennetta on harkittu Stansvikin rantaan. Ratkaisu kuitenkin hylättiin, koska laajojen vedenpintaan nähden matalalle sijoittuvien puisten rakenteiden vuosittainen korjaaminen aiheuttaa kohtuuttomia kustannuksia kaupungille. Rannalle on kuitenkin suunniteltu pienialainen puuterassi. Sitomattomat pinnat (kivituhka) on myös kalliita kunnossapitää silloin, kun ne sijaitsevat säännöllisen tulvan alueella. Reitti halutaan sopeuttaa maisemaan ja sen takia sen korotaso tulisi olla lähellä suunniteltua hiekan / metsänreunan pintaa. Merivesitulvat on nykyisin otettava entistä paremmin huomioon ilmastonmuutoksen vuoksi.



Geologisesti arvokkaat silokalliot ja siirtolohkare tulee säilyttää. Pikniknurmikoita ollaan suunnitelman mukaan sijoittamassa entisen suojellun luontotyyppin eli kluuvin/fladan kohdalle. On suorastaan irvokasta, että nimi Huttuvati halutaan säilyttää muistona tuhotusta luontotyyppistä. Luontotyyppi tulisi ennallistaa ja lisätä näin luonnon monimuotoisuutta kaupunkistrategian mukaisesti.

V: Piknik-nurmi on suunniteltu kohtaan, jossa on ollut jo vuosia mursketäyttöä. Huttuvadinpuiston nimi on määritetty asemakaavassa.

Laituri on suunniteltu suhteettoman pitkäksi. Sen kärjestä ja uimarannan Stansvikin kartanon puoleisesta päästä on vain lyhyt uintimatka suojellulle lintusaarelle (Varisluodonkari). Rakennettu ranta ja sen kesäiset toiminnot ovat tusinatava-
raa verrattuna siihen mitä luonto voi tarjota käyttäjille ympärivuoden. Alue soveltuu virkistysalueeksi sellaisenaan kuin se nyt on luonnontilassa. Näin myös voidaan tarjota käyttäjille mahdollisuuksia tarkkailla ja oppia monimuotoisesta luonnosta ja saada tutkitusti terveysvaikutuksia, joita rakennettu ympäristö ei voi tarjota.

VUOROVAIKUTUSMUISTIO

Suunnittelu tulee aloittaa alusta siten, että luontoarvot kartoitetaan ja säilytetään.

V: Laiturin pituutta tutkitaan jatkosuunnittelussa. Se on nyt esitetty niin pitkänä, että sen päästä voisi hypätä veteen. Veden syvyys laiturin päässä on 2 m. Laiturin pituudella vaikutus uintimatkaan Variluodonkarille on olematon, koska matkaa Varisluodonkarille on yli 200 metriä.

Rakennetun uimarannan sijoittaminen suunnitelmissa esitetyle kohdalle on ratkaistu asemakaavoitusvaiheessa.

Palaute 3:

Kuten tiedättekin, odottaisimme mielellämme KHO:n ratkaisua ennen kuin mitään päätetään esim. tontin rajaavan tien osalta sekä muista seikoista.

V: Uimaranta sijoittuu lainvoimaisen asemakaavan alueelle eikä Stansvikinkallion kaavan käsittely oikeudessa vaikuta uimarannan kaava-alueeseen.

Rantatontti on geologisessa jatkumossa arvokkaaseen Tahvonlahdenniemen (todettu kaupungin taholtakin ainutlaatuiseksi Vuosaassa harjumuodostuman rinnalla) harjumuodostumaan ja jääkauden merkkejä on ranta-alueellakin. Onko mm. huomioitu, että ravintolan läheisyydessä venevaraston kohdalla on geologisesti arvokas pienehkö siirtolohkare, joka on Viipurin ja Kouvolan alueen kalliolineista ja täten kuuluu jääkauden merkkeihin. Lisäksi silokalliot ovat arvokkaita. Läntisen niemen pohjoispuolella on ollut ns. pirunpelto. Toivottavasti se on säilynyt? Tästä aiheesta geologit voivat kertoa teille enemmänkin. Mielestäni nämä kohdat tulisi ilmaista alueella kävijöille, jotta niitä osattaisiin arvostaa. Siksi myös läntinen kaunis niemi Kruunuvuorenrannan asuinalueen lähellä ansaitsee ympärilleen rauhallista koskematonta metsää ja siksi pyytäisin miettimään, onko syytä välittömään läheisyyteen rakentaa taukopaikkoja tai kahvila/uimakoppeja. Mielestäni niille löytyisi Stansvikin ravintolaa lähempänä parempi paikka.

V: Suunnittelualueen pienemmät siirtolohkareet on kartoitettu ja ne näkyvät ”silinterihattu”-symbolilla (peruskarttojen merkintä siirtolohkareelle) puistosuunnitelmaluonnoksessa ja suuret siirtolohkareet harmaalla rasteroituina. Polut on suunnitelmassa linjattu siten, että isot ja pienet lohkarit voivat säilyä. Pirunpelto ei sijaitse suunnittelualueella.

VUOROVAIKUTUSMUISTIO

Huttuvadinpuiston silokalliot säilytetään. Niiden alueelle tulee korkeintaan kulkua ohjaavia, maan päällisiä keveitä rakenteita. Samoin säilytetään luonnonranta kallioniemien välissä.

On hyvä idea kertoa kävijöille alueen luontoarvoista. Lisäämme suunnitelmaan uimarannalle infotauluja, joissa kerrotaan alueen luonnonmuodostumista ja luontoarvoista.

Kahvilan paikka on määritelty alueen asemakaavassa. Asemakaava ohjaa puistosuunnitelman laadintaa. Kahvilan yhteyteen voidaan sijoittaa myös WC:t, joiden puute helposti aiheuttaa hygienia- ja viihtyvyysongelmaa. Rantahiekalle tulevat pukusermit ovat kevytrakenteisia, maasta irti olevia seinäkkeitä ilman kattoa.

Mielestäni on hyvä, että päädyitte pitkän esteettömän laiturin rakentamiseen. Lahti on niin matala, että aikuisten uiminen onnistuu vain keskiosassa. Esteettömyys on hyvä asia, jota olemme aikaisemminkin ehdottaneet (paljon lapsiperheitä, vanhuksia ja muita pyörätuolin käyttäjiä).

MUTTA: betonilaatoitus tuntuu kammottavalta, alueelle todella ei sopivalta ratkaisulta. Alue on ainutlaatuista kulttuurimaisemaa, jota Runebergin jo aikoinaan ihasteli. Suomesta varmasti löytyy kestopuupäällysteisiä tai hiekkarannoille ja hiekkapohjaisia alusteisiä kävelyteiden vahvikkeita ja muita sopivia ratkaisuja.

V: Perustelut betonisen polun materiaalivalintaan löytyvät palautteen nro 2 vastauksesta.

Erittäin hyvä on, että maastopyöräilyä rajoitetaan. Olen seurannut tilanteen kehitystä esim. Keskuspuistossa ja maastopyöräharrastus on saanut todella suuria haittoja metsissä aikaan. Kannatan paikoitellen siksi aitaamista arvokkaiden metsäosuuksien, myös lahiokaviosammaleesiintymien(?) suojelemiseksi (Olli Manninen varmaan pystyy kertomaan esiintymistä tarkkaan) ja ehdotan maalaismaisemaan soveltuvaa riukuaidoitusta, joka sopii kartanomiljööseen.

V: Metsäaluetta on tarkoitus aidata kuten ehdotattekin. Aidan laajuus ja ilme päätetään jatkosuunnittelussa. Lahokaviosammaleesiintymistä meillä on uusimmat kartoitustiedot vuodelta 2020 ja ne huomioidaan suunnittelussa. Sammaleesiintymien läheisyyteen ei osoiteta niitä vaarantavia toimenpiteitä.

Olemme seuranneet useamman vuoden ajan levien ajautumista lahteen. Pahimpien (ts. lämpimien) kesien esim. 2017 ja 2018 uimakausi rajoittui pariin viikkoon ja levää oli vielä syyskuussa. Tämä on toistunut viime vuosina lähes joka vuosi. Levien esiintyminen on Stansvikissa melko samassa tahdissa kuin Suomenlinnan poukaman uimarannan levätilanne, josta Syke varmaankin on tehnyt tilastotietoa. Levät vaan tупpaavat jäämään meille pidemmäksi ajaksi.

VUOROVAIKUTUSMUISTIO

Siksi olisi hyvä harkita, voisiko Kruunuvuorenrantaan rakentaa allastyypinen uintimahdollisuus tai Kumpulän maauimalan tai Pirkkolän ”plotin” tapainen terveellinen uimapaikka. Uimaranta soveltuu kyllä hyvin auringonottoon ja ympärivuotiseen kävelyyn, mutta pitääkö sen olla niin massiivinen? Metsää voisi säästää enemmän ihmisten ja eläinten iloksi. Tämä ehdotus ei ole tarkoitettu vitsiksi. En osaa sanoa mihin tällainen sopisi, mutta alueella on paljon rakentamattomia esim. peltokohteita kaupungin mailla.

V: Kruunuvuorenrannan kaavoituksessa ei ole varauduttu maauimalaan. Uimaloita voidaan ajatella Helsinkiin hyvin rajoitetusti suurten kustannusten vuoksi ja niiden sijoitusta tutkitaan ensisijaisesti alueille, joissa ei ole merenranta lähellä.

Metsää on suunnitelmassa esitetty säilytettävän niin laajasti kuin asemakaava / asemakaavaehdotus mahdollistavat. Suunnittelualueita rajaa pohjoisessa Stansvikin rantakatu tukimuureineen. Keskelle on osoitettu kahvila/uimarantarakenne. Metsä on tarkoitus säilyttää katurakenteiden ja rannan välissä niin laajasti kuin mahdollista. Rantahiekka ja betonipolku on suunniteltu täyttömaalle, joten ne eivät pienennä metsää. Meritäyttö on jo tehty.

Myös lahden käyttöön (huomioiden leväongelma) soveltuu soutuveneet ja muu lautailu ja melonta. Missä melontakeskus on?

V: Melontakeskus on Stansvikin asemakaavassa osoitettu uimaranta-alueen itäpuolelle, uimarannan ja Stansvikin ravintolan väliin. Siellä on tarkoitus vuokrata pienimuotoista vesiliikuntaan sopivaa välineistöä. Se toteutuu, mikäli löydetään sopiva yksityinen toimija.

En tiedä tarvitaanko uimavalvojia (tästä holhousyhteiskunnastakin pitäisi päästä eroon ja antaa enemmän vastuuta kaupunkilaisille), mielestäni yksi valvottu piste riittää, suihku ja pukeutumiskopit voisi olla samaa pienimuotoista sarjaa kuin Luukissa. minulle riittäisi pieni kioskikin, koska Stansvikin ravintola on aivan lähellä, se on upea ja hyvätasoinen. Pienyrittäjien toiminta tulee olla myös kannattavaksi suunniteltua.

V: Liikuntatoimella on vastuu uimarantojen uimavalvonnasta koko hiekkarannan laajuudelta. Ranta on suunniteltava siten, että valvonta on mahdollista suorittaa, valvojilla on näkyvyys koko rannalle ja ranta on turvallinen. Tästä ei ole mahdollista poiketa.

Rantakahvilat ovat yleensä hyvin suosittuja ja asukkaita ilahduttavia palveluita. Kun paikka on tulevaisuudessa, asukkaiden muutettua alueelle hyvin, lähellä suurta käyttäjämäärää, on odotettavissa, että toiminnasta tulee kannattavaa.

Hienoa on, että haluatte suojella vanhaa (monin indikaattorein todettavissa olevaa ikimetsää) arvokasta metsää, mutta mielestäni aivan rannassa vesirajassa on myös arvokkaita ja kauniita puita ja puurykelmiä, joita pitäisi jättää kaatamatta (mm. väkkärämäntyjä, koivuja, tervaleppiä, pihlajia). Metsissä on todella paljon lintuja, osittain harvinaisia. Myöskään alueella pesiviä vesilintuja - mm. harmaahaikara ja joutsen, joita on nähty lähes joka vuosi - ei tule unohtaa.

V: Pyrimme säilyttämään metsän rantaan asti ja huomioimme arvokkaat puuyksilöt suunnittelussa.

En nähnyt suunnitelmassa vielä siltaa palomiesten saariin. Miten on heidän soutuvenepaikkansa kanssa ?

V: Asemakaavassa on osoitettu sillan rakentamismahdollisuus Huttuvadinpuistosta Pitkäluodolle. Sen toteuttaminen ei ole ajankohtaista lähivuosina, sillä Kruunuvuorenrannassa on paljon kiireellisissä rakentamiskohteita, jotka tulee suunnitella ja toteuttaa ensin. Palomiehet voivat säilyttää veneitään suunnitteen nykyisellä alueella siihen saakka, kunnes Koirasaaren alueelle sijoittuva satama rakennetaan ja heille voidaan osoittaa korvaavat venepaikat. Kun sillan suunnittelu joskus aikanaan tulee ajankohtaiseksi, siitä tiedotetaan asukkaille erikseen.

Stansvik on todella ihana ja monipuolinen. Hienoa, että haluatte tarkasti pohtia ja välttää virheitä, jotta Helsingissä säilyy helmiä edelleen kaikkien ihailtavaksi.

Kuten varmasti tiedättekin Uusikyläläiset pitävät tärkeänä koko arvokkaan Stansvikin alueen kehittymistä ja Kruunuvuorenrannan ja Laajasalon asukkaiden hyvinvointia ja toivomme että uimarannasta tulee todella upea virkistyskeidas kaikille. Viime vuosina on paljon tullut tutkimustietoa metsän ja tässä tapauksessa vielä hienomman rantametsän kuntouttavasta merkityksestä. Siksi toivon, että aluetta suunniteltaisiin silkkihansikkain ja käsiteltäisiin yhtä hellävaraisesti kuin vastasyntynyttä vauvaa.

Alue on haasteellinen ja toivon teille onnea, kunnianhimoa ja voimia puolustaa asukkaiden etuja sekä luontoa, maisemallisia ja kulttuuriympäristöllisiä arvoja.

V: Kiitos, tähän mekin pyrimme.