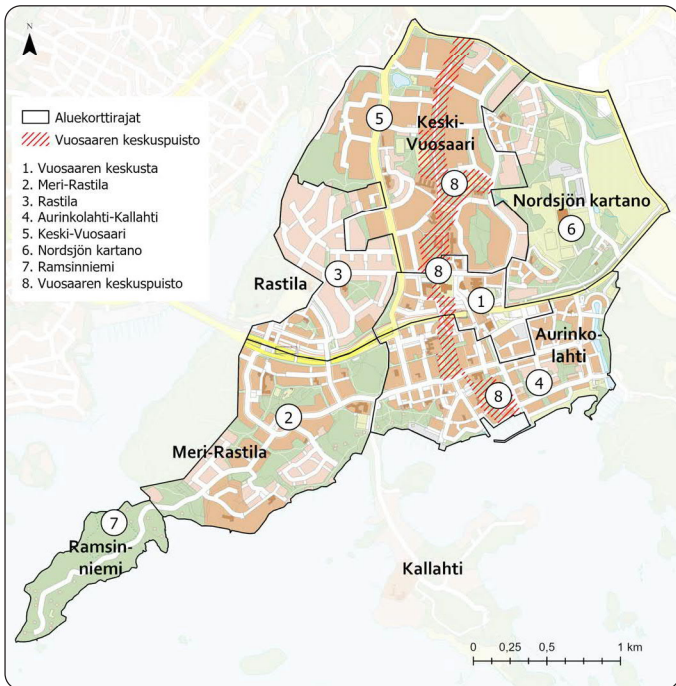


Helsinki

Vuosaaren yleisten alueiden suunnitelma 2020–2029

ALUEKORTIT



1. Vuosaaren keskusta



5. Keski-Vuosaari



2. Meri-Rastila



6. Nordsjön kartano



3. Rastila



7. Ramsinniemi



4. Aurinkolahti-Kallahti



8. Vuosaaren keskuspuisto

Vuosaaren yleisten alueiden suunnitelma 2020–2029

1. Vuosaaren keskusta

Yleiskuvaus

Vuosaaren keskusta on suhteellisen väijästi rakennetun alueen liike- ja palvelukeskus. Rakennuskanta on matalaa, eikä erotu voimakkaasti ympäristöstään: Vain kauppa-keskus Columbuksen katon rakenteet näkyvät maisemassa maamerkinä toimivan Cirruksen ohella. Aluetta profiloi myös pohjois-eteläsuuntainen Vuosaaren keskuspuisto sekä siitä aukeava näkymä luoteeseen arkkitehtonisesti hienon terassitalon suuntaan.

Alue sijoittuu pääosin Keski-Vuosaaren arvokkaan asuntokuonoisuuden eteläpuolelle, mutta pohjoisen metsä-lähiön piirteet hahmottuvat myös Vuosaaren keskustan puolella. Alueen pohjoisosat kuuluvatkin yhtä lailla maakunnallisesti arvokkaaseen Keski-Vuosaaren alueeseen. Kokonaisuutena Vuosaaren keskustassa hahmottuvat eri vuosikymmenten kerrostumat, mikä osaltaan sitoo keskustaan rajautuvat muutkin alueet yhteen.

Vuosaaren keskustassa sijaitsee suuri osa alueen palveluista, mutta yleisten alueiden käyttötapoja leimaa tällä hetkellä väliaikainen ja läpikulkuomainen luonne: Alueen torit ja aukiot eivät ole houkuttelevia ja puistot ovat keskeneräisiä tai jopa joutomaana.

Yleiset tavoitteet:

- Vuosaaren keskustan suunnitteluperiaatteiden mukaisesti aluetta kehitetään entistä elävämmäksi ja elämyksellisemmäksi kaupunkiympäristöksi. Toimenpiteet tavoitteiden toteuttamiseksi esitellään Vuosaaren keskustaan laadittavassa katu- ja viheralueiden yleissuunnitelmassa. Vuosaaren keskuspuistoa kehitetään osana Vuosaaren keskustaa yhdistäen yleiset viheralue- ja kaupunkipalvelut toisiinsa esimerkiksi Vuosaaren lukion tontilla. Yhteyttä Mustankivenpuistoon voidaan jatkossa kehittää vihersillan avulla.
- Vuosaaren keskustan kehittämisessä korostetaan Sokeritorin ja Vuosaaren keskuspuiston viherakselin roolia alueella. Pitkän aikavälin tavoitteena on yhdistää

Maisema ja luonto

Metsä- ja puustoinen verkosto

Puustoinen verkosto on aluekeskuksessa harva, joten yksittäisten puiden ja puuryhmien merkitys maisemassa on tavallista suurempi. Ekologisen verkoston lisäksi etenkin alueen määntä liittävät alueen kaupunkikuvallisesti Keski-Vuosaaren metsäkaupunkiin. Merkittävimmit alueen puista ja puuryhmittä sijaitsevat Vuosaaren uimahallin pohjoispuolella ja Kallvikintien eteläosassa.

Puustoinen verkosto katkeaa nykyisin Vuotien yli kulkevan Ulappasillan kohdalla. Sillan pohjoispuolelle on valmistumassa Vuosaaren lukio, jonka piha ja rakenteita toteutetaan Vuosaaren keskuspuistoon liittyvänä osana.

Metsä- ja puustoinen verkoston tavoitteet

- Nykyisen tilan säilyttämiseksi alueen puustoa ja puistometsiä pyritään säilyttämään maankäytön yhteydessä. Tarkasteluissa otetaan huomioon sekä Vuosaaren sisäisen viherverkosto että kaukonäkymät.

tää alue konkreettisesti keskuspuistoon Vuotien yli vihersillan avulla.

- Keskustan kehittämisessä tutkitaan mahdollisuutta säilyttää vanhat maamerkit ja näkymäakselit, joita täydennetään uusilla näkyvillä ajallisen kerroksellisuuden korostamiseksi. Näin keskustaa hahmottuu jo kaukomaisemassa Vuosaaren porttina ja alueen voimakkaana solmukohtana.
- Viheralueiden yleissuunnitelmassa virkistysreitit ympäristöön osoitetaan selkeämmin viitoituksen ja mahdollisuuksien mukaan myös täydennettävän kasvillisuuden avulla. Tavoitteet määrittävät kehittyvän alueen muiden hankkeiden etenemisen myötä.

- Puustoista verkostoa pyritään täydentämään rakentamisen yhteydessä. Pitkän aikavälin täydennettävä yhteys sijaitsee Ulappasillan ympäristössä Mustankivenpuiston ja Mosaikkipuiston välillä.
- Yleisesti verkoston kehittämisen tavoitteena on pihojen, puistojen, reittien ja teiden läheisten metsien turvallisuus, elinvoimaisuus ja viihtyisyys, mitä edesautetaan mm. yksittäisten vaarallisten puiden poistolla ja yleisellä pienpuuston hoidolla. Lisäksi ylitteää vesakkoa harvennetaan ja kasvatuskelpoisia tulevan puusukupolven yksilöitä nostetaan esiin.

Niittyverkosto

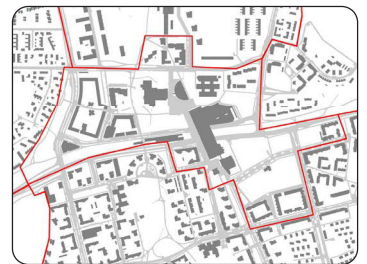
Vuosaaren keskustan niittyverkosto perustuu tällä hetkellä nurmipintaiseen Mosaikkipuistoon sekä katualueita reunustaviin nurmiin. Kallvikintien eteläosassa nurmi on osin heinittävääkin. Alueella sijaitsee myös Omenapuurinteen puisto, joka rakentumista odottavana joutomaan oloisena alueena tarjoaa kasvualustan luonnontilaisemmallekin kukinnalle. Kaupunkirakenteen solmukohtana niittyverkoston rooli on Vuosaaren kokonaisuudessa pieni.

Niittyverkoston tavoitteet

- Alueen tiivistämisen myötä niittyverkostoa voidaan kehittää viherkattolinjauksen mukaisesti viherkattojen avulla. Esimerkiksi lukion viherkatto yhdistyisi mm. nykyisen Monitoimitalon itäreunan nurmipintaisiin luiskiin ollen luonteva osa niittyverkostoa.

Sininen verkosto

Vuosaaren keskusta sijaitsee Vuosaaren pohjavesialueella. Läpäisemättömän pinnan määrä on alueella suuri. Hulevedet ohjataan nykyisin hulevesiviemäreihin, eikä alueella ei ole näkyvää vettä. Vedet purkavat mereen Aurinkorannan edustalta lukuun ottamatta Vuosaarentien pohjoispuolta, jossa pieni osa alueesta kuuluu Vuosaarenpuron valuma-alueeseen.



Kuva 1. Vuosaaren keskusta.

Sinisen verkoston tavoitteet

- Yleisten alueiden perusrakennuksen ja tiivistämisen yhteydessä pyritään edistämään hulevesien paikallista hallintaa määrän ja laadun kannalta. Viherkattojen avulla voidaan kompensoida vähenevien viheralueiden merkitystä hulevesien hallinnassa.

Kadut ja aukiot

Vuosaaren keskus on liikenteellinen solmukohta etenkin julkisen liikenteen näkökulmasta: Alueella sijaitsee Vuosaaren metroasema sekä usean linja-autolinjan pääte pysäkki. Myös kävely- ja pyöräilyverkosto on kattava.

Metroaseman sekä palveluiden, kuten terveysaseman, läheiset alueet vaativat katu- ja viheralueiden erikoistason, jota ei enää nykyisin kunnon, ohjauksen ja toteutuksen puolesta saavuteta.

Alueella on suhteellisen vähän pyöräpysäköintipaikkoja ja ne on sijoitettu huonosti ajatellen metron käyttäjiä. Nykyisin metron käyttäjät lukitsevat pyöränsä metroaseman sillan kaitteeseen linja-autopysäkkien katoksen alle.

Katujen ja aukoiden tila muuttunee laadinnassa olevien suunnitteluperiaatteiden sekä katu- ja viheralueiden yleissuunnitelman kautta, missä yhteydessä myös Columbuksen pohjoispuolella sijaitsevan Mosaikkitorin roolia ja turvallisuutta voidaan kehittää.

Katujen ja aukoiden tavoitteet

- Alueen kehittämisen yhteydessä kiinnitetään erityisesti huomiota turvallisen, selkeän, esteettömän ja yhteisen kävely- ja pyöräilyympäristön kehittämiseen. Käytännössä tämä tarkoittaa levähdyspaikkojen ja katoksellisen pysäköintitilan lisäämistä keskusta-alueen keskeisissä solmukohtissa, opastusta ja puistoraittien ja aukoiden konkreettista kehittämistä käynnistettyjen hankkeiden yhteydessä.

- Opastuksella ohjataan kulkua sekä alueella että alueelta eteenpäin. Myös opastuksessa käytetään esteettömyyden erikoistason ratkaisuja.

Puistot

Alueen keskeisin puisto on aluetta halkovaan Vuosaaren keskuspuistoon kuuluva Mosaikkipuisto. Puisto on pääosin nummipintainen, ja siellä kasvaa puuryhmiä ja katualueita reunustavia pensaita. Alueella sijaitseva Omenapuurinteen puisto on tällä hetkellä hiikkakenttänä odottaen kehittämistään. Mosaikkipuiston eteläpuoleinen vihialue on puolestaan tulevan Vuosaaren lukion tonttia. Mosaikkipuisto ja Omenapuurinne kuuluvat Vuosaaren suunnittelu-periaatteiden tarkastelualueeseen ja puistot kehittyvät jatkossa voimakkaasti osana kehittyvää keskustaa.

Puistomaisena alueena hahmottuu myös Kallvikintien suojaviheralueen eteläosa. Alue on metsäkaupungin tyyliin nummipintainen, ja sen itäreunalla kasvaa mänty- ja lehtipuita sekä meluvalliin päällä tuhkapensasta.

Puistojen tavoitteet

- Vuosaaren keskusta on solmukohta, josta lähtee useita virkistysreittejä viheryhteyksiä. Merkittävimmät niistä ovat yhteys etelään Ulappasilan ja Mustankivenpuiston kautta Kallahden luonnontilaisille alueille ja Aurinkolahden rakennettuun ympäristöön, yhteys pohjoiseen Punakivenpuiston ja Punakiventien puistometsän leikki-paikoille sekä yhteys itään Omenapuurinteen kautta Vuosaaren liikuntapuistoon ja Nordsjön kartanolle. Puistoista aukeavia näkymiä ja reittejä opastusta kehitetään solmukohdan keskeisen sijainnin edellyttämälle tasolle.
- Lukion porrastettu viherkatto antaa lähtökohdan Vuosaaren keskuspuiston urbaanin osan kehittämiseksi. Urbaania vihreyttä edistetään jatkossa mm. Ulappasilan uusimisen yhteydessä.
- Kallvikintien eteläosan maisemakulttuuria pyritään vaalimaan tiivistämisen yhteydessä. Samalla voidaan korostaa yhteyttä länteen kohti Venemestarin puistikkoa, Rastilan vihialueita ja Vartiokylänlahtea.

Rakenteet, kalusteet ja valaistus

Alueella on palvelukeskukseksi yllättävän vähän kalusteita ja varusteita. Penkkejä on käytännössä vain Mosaikkitorin etelälaidalla pysäköintialueen laidalla.

Katujen pääosin betoniset rakenteet kuvaavat aikakauttaan, mutta eivät vastaa aluekeskuksen vaatimaa laatutasoa. Valaisimet eivät toteuta yhteistä linjaa, vaan ovat suhteellisen pienellä alueella eri tyyliisiä.

Esteettömyyden ratkaisut eivät ole alueella nykyaikaisia, vaan ne perustuvat kulkemisen ohjaamiseen fyysisten esteiden avulla.

Rakenteelliset tavoitteet

- Tulevissa hankkeissa alueen yleisilmettä ja rakenteita parannetaan. Kaupunkitilaohjeen mukaisesti alueella käytettävät materiaalit ja rakenteet ovat korkeatasoisia, kestäviä ja edustavia.
- Materiaali- ja kalustevalinnoilla tuetaan asuinalueen yhteisöllisyyttä luomalla mahdollisuuksia esimerkiksi oleskeluun, toritoiminnalle, tapahtumille tai väliaikaiskäytölle.
- Kasvavan käyttöpaineen ja alueen tiivistymisen myötä rakenteissa suositaan kestävää graniittia.
- Penkkejä lisätään.
- Valaistusta yhdenmukaistetaan ja samalla valaistus voidaan toteuttaa nykyistä ekotehokkaammin.
- Esteettömyyttä parannetaan merkitsemällä turvallinen reitti opaslaatoilla ja viitoituksella.

Alueiden käyttö

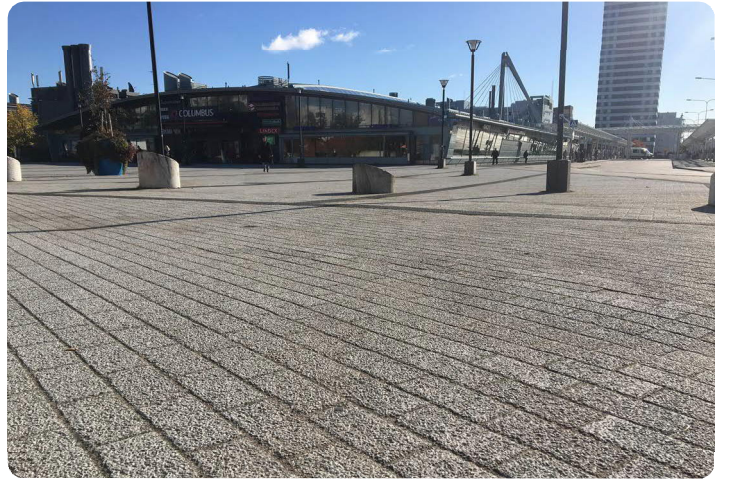
Viipyminen ja oleskelu kaupunkitiloissa on nykyisin vähäistä, vaikka Mosaikkitorin laaja kivetty alue antaisi mahdollisuuksia monenlaiselle toiminnalle. Mosaikkitorin houkuttelevuutta pyritään lisäämään.

Alueiden käytön tavoitteet

- Voimakkaana solmukohtana etenkin Mosaikkitori voisi toimia entistä enemmän myös väliaikaisten ja kaupunkien elävöittävien tapahtumien ympäristönä. Jotta tapahtumien järjestämistä voidaan edistää, on tapahtumien aiheuttamat äänet ja muut lieveilmiöt sekä tekniset resurssit huomioitava tiivistämisen rakentamisessa ja sen suunnittelussa.



Kuva 2. Vuosaaren keskustan kehittäminen parantaa alueen houkuttelevuutta, jäsennettävyyttä ja esteettömyyttä.



Kuva 3. Mosaikkitori.

Vuosaaren yleisten alueiden suunnitelma 2020–2029

2. Meri-Rastila

Yleiskuvas

Meri-Rastilan viheralueiden ympäröimä kerrostalovaltainen alue on rakennettu 1990-luvulla. Lännessä Meri-Rastilan asuinalue rajautuu Itä-Helsingin kulttuuripuiston viher-soorseen, etelässä mereen ja idässä Pohjavedenpuiston, Ison Kallahdenpuiston sekä Ullaksenpuiston viheralueisiin. Alueen veyreyttä korostavat yhteydet Ramsinniemen sekä Kallahden niemeen.

Meri-Rastila on yleisilmeeltään puustoinen, luonnonläheinen ja nykyisellään jopa kylämäinen. Viherverkosto on monipuolinen, ja eteläinen ranta-alue on kulttuurihistorialtaan maakunnallisesti arvokasta ympäristöä. Alueella on jäljellä vanhaa höyryvenereittien varteen muodostunutta merellistä huvilakulttuuria, ja siellä sijaitsee useita arvokkaita rakennuksia eri vuosikymmeniltä.

Maisema ja luonto

Metsä- ja puustoinen verkosto

Lohiniemenrannan merenrantametsä on merkittävä osa Pikku Kortlahdenpuistoon saakka ulottuvaa Helsingin metsäverkostoa. Merenrantametsästä jatkuu selkeä

yhteys Ole Kandelinin puiston ja Rysäpuiston sekä Ramsinkannaksen kautta pohjoiseen Ramsinniemen metsä-alueelle sekä itään Kallahden puolelle Ullaksenpuistoon ja Kallahdenharjulle. Lisäksi alueen laajat Haruspuisto, Pohjavedenpuisto ja Ison Kallahdenpuisto ovat tärkeitä osia puustoisien verkoston kokonaisuudesta.

Meri-Rastilan metsäverkosto on aidosti verkostomainen sekä pohjois-etelä- että itä-länsisuunnassa. Metsillä on myös erityinen maisemallinen arvo, kun kalliolle sijoittuvat metsät muodostavat ehjän metsäisen siluetin alueelle.

Metsä- ja puustoisien verkoston tavoitteet

- Metsä- ja puustoisien verkoston yleisenä tavoitteena on ylläpitää ja kehittää alueen metsäverkostoa ja erityisesti huolehtia ulkoilureittien, teiden ja tonttien puuston turvallisuudesta, puuston elinvoimaisuudesta, huonokuntoisimman puuston uudistumisesta sekä vaalia lahopuun määrää monimuotoisuuden vuoksi. Tavoitteeseen pyritään mm. reunametsien harventamisella ja kasvun ohjauksella kermoksellisuuteen ja monilajisuuteen. Päämääränä toimenpiteillä on viihtyisyyden ja elinvoimaisuuden ylläpitäminen.

- Alueen uusien reittien avulla, hyvin ajoitetuilla ennakoivilla hoitotoimenpiteillä ja opasteilla ohjataan metsien

kulutusta etenkin asutuksen reunavyöhykkeillä, pienemmillä kalliometsillä ja rantavyöhykkeillä.

Niittyverkosto

Laajoista viheralueista huolimatta alueelle ei muodostu niittyverkostoa, koska niittyjä on lähinnä vain Ison Kallahden puistossa. Muut viheralueet voivat kuitenkin osaltaan tukea myös niittyjen lajistoa.

Niittyverkoston tavoitteet

- Niittyverkoston täydentäminen esimerkiksi jättämällä metsien reunustamaa nurmea nykyistä laajemmin leikkaamatta aivan katualueen reunaan lukuun ottamatta. Nykyisiä niittyjä kehitetään niittämällä epätoivottuja lajeja usein ja aina ennen niiden kukintaa ja siementämistä, köyhdyttämällä maaperää ja mahdollisesti kylvämällä uutta lajistoa.

Sininen verkosto

Alueen lounaisosa on Ramsinkannaksen puron valuma-alueita. Puron valuma-alue kattaa neljänneksen Meri-Rastilan alueesta. Valuma-alueesta puroa on vain noin 200 metriä sen alajuoksulla, josta se laskee Pikku Kortlahteen. Muualta vedet laskevat suoraan mereen Iso-Kallahteen ja Pikku-Kallahteen.

Vuosaaren pohjavesialue rajautuu Pohjavedenpuistoon. Vesi on näkyvä elementti pääosin vain merenrannoilla.

Sinisen verkoston tavoitteet

- Valuma-alueen hulevesien laadun hallinnan huomioiden tiivistyneessä kaupunkirakenteessa panostamalla hulevesien luonnonmukaiseen hallintaan suositella mm. läpäiseviä kasvillisuuspinnoja ja välttämällä läpäisemättömiä materiaaleja.

- Merenrannan korostaminen osana virkistyskokonaisuutta rantareitin rakentamisen myötä.



Kuva 4. Meri-Rastila.

Kadut ja aukiot

Alueen katuverkko perustuu Meri-Rastilan tien ja Halkaisijantien kokoojakatuhiin sekä pienempiin asuntokatuhiin. Ajaratojen reunalla on useimmiten toisistaan erotetut jalkakäytävät ja pyörätiet.

Alueen virkistysreitistö on pääosin yhtenäinen ja se tukeutuu asutukseen ja puisto- sekä metsäverkostoon.

Katujen ja aukoiden tavoitteet

- Meri-Rastilan aukoiden roolin korostaminen entisestään osana kaupunkirakennetta asemakaavoitusta seuraavan suunnittelun yhteydessä.
- Reitistöä laajentaminen ja näkyvien merelle avaaminen etenkin Ison Kallahden puiston osalta reitistön viihtyisyyden lisäämiseksi.
- Reitistöä kehittäminen puistojen lisäksi rakentamalla rantareitti Lohiniemenrannan ja Pikku Kortlahdenpuiston välille. Rantareitin kulun ohjaaminen selkeästi yleisillä alueilla pysyväksi.

Puistot

Meri-Rastilan alueella on useita puistoja, jotka muodostavat yhdessä monipuolisen ja kattavan verkoston. Pohjavedenpuisto, Haruspuisto, Rysäpuisto, Ole Kandelinin puisto ja Iso Kallahden puisto liittyvät Lohiniemenrannan kautta toisiinsa. Verkostoon kuuluu myös Valkkusuo metsä ja Rastilan nevan luonnonuojelualue. Ramsinkannas yhdistää ranta-alueen Pikku Kortlahden puiston kautta Vuosaaren ulkoilupuiston viher-soorseen.

Yleiset tavoitteet:

- Viherrakenteen ja sen osien roolin säilyttäminen osana alueen identiteettiä tiivistyvän maankäytön yhteydessä.
- Palvelutason ja viheralueiden kytkettyneisyyden kehittäminen.
- Merellisuuden korostaminen ja merenrantaan liittyvän ekologisen arvon säilyttäminen rantareitin rakentamisen, valaistuksen ja puistojen kehittämisen yhteydessä.
- Kulttuurihistorian ja maisemakulttuurin voimistaminen mm. säilyttämällä avoimet kartanoihin liittyvät maisema-alueet sekä geologiset muodostumat kalliialueilla.
- Puistojen palvelutaso paraneee, vaikka puistojen pinta-ala pienenee. Jatkossa viheralueet liittyvät yhtenäisemmin toisiinsa ja mereen mm. rakentuvan rantareitin myötä.

Puistojen tavoitteet

- Puistot profiloituvat selkeästi kulttuuri-, metsä- ja toimintapuistoiksi. Osoitettuja toimintoja kehitetään monipuolisemmiksi kompensoimaan ja ohjaamaan kasvavaa kulutusta.
- Puistojen ja asuinalueen väliset yhteydet korostuvat entisestään mm. katuvihreän ja uusien avautuvien näkömien kautta.
- Puistojen ja pihojen metsäinen tunnelma säilytetään.

Rakenteet, kalusteet ja valaistus

Viheralueet ovat suurelta osin metsiä, minkä vuoksi niiden reiteillä ei juurikaan ole kalusteita tai muita varusteita. Kalusteet keskittyvät leikkipaikkojen ja reitistön solmukohdian läheisyyteen.

Metsäisen yleisilmeen sanelemat vähäeleiset betoniset reunakivet tai reunakivettömyys antavat ilmeensä myös Meri-Rastilan 90-luvun hengelle. Katualueet ovat asfalttipintaisia tai kivettyjä. Paikoin myös puistoraitit ovat nykyisin asfaltoituja.

Rakenteelliset tavoitteet

- Meri-Rastilan uudistamisen yhteydessä alueen metsäinen ja rantahuvilakulttuuriin nojaavan identiteetti säilytetään. Kalusteissa ja varusteissa noudatetaan jatkossakin alueen luonnonympäristöihin nojautuvaa teemaa, ja kaupunkimaiset rakenteet sijoitetaan vain

harkitusti esimerkiksi metroaseman läheisyyteen tai keskeisimpiin puistojen solmukohtiin.

- Rantareitin valaistus ja rakentaminen sovitetaan kulttuuri- ja luontoarvoiltaan arvokkaaseen ympäristöön. Meri-Rastilan kalusteita ja valaistuksen laatua parannetaan meneillään olevien hankkeiden yhteydessä.
- Leikki- ja toiminta-alueilla valaistusta lisätään parantamaan turvallisuutta ja käytettävyyttä. Valaistusta parannetaan myös aukoiden ja alikulkujen kohdalla.

Alueiden käyttö

Meri-Rastilan torit ja aukiot eivät ole juurikaan tapahtumakäytössä, vaan ne ovat käytössä tyypillisiä lähöaukioita. Metsäalueita käytetään runsaasti virkistys- ja opetusympäristöinä.

Alueiden käytön tavoitteet

- Meri-Rastilan yleisten alueiden käyttö monipuolistuu. Puistojen osoitettut toiminnot ja puistojen väliset reittiyhteydet myös edistävät yleisten alueiden käyttöä. Toimintojen osoittamisella ohjataan kasvavaa kulutusta pois metsistä.
- Rantareitin rakentaminen johdattaa ihmisiä nauttimaan luonnomukaisista rantamaisemista ja ohjaa samalla rantojen kulutusta ja käyttöä.



Kuva 6. Merellisyyden voimistuminen entisestään rantareitin rakentamisen myötä.



Kuva 7. Meri-Rastilan puistot ja niiden toiminnot ja varusteen parannetaan asemakaavahankkeen osana.



Kuva 5. Meri-Rastilan puistojen yleissuunnitelma (LOCI Oy 2019).

Vuosaaren yleisten alueiden suunnitelma 2020–2029

3. Rastila

Yleiskuvaus

Rastilan pientalovaltainen asuinalue on Vuosaaren ainoita osa-alueita, jonka asukasluvun odotetaan kokonaisuudessaan pienenevän, vaikka metroaseman ympäristöä täydennysrakennetaan. Rastilan asuinalue erottuu ympäröivistä alueista erityisen rauhallisena asuinpaikkana. Se rajautuu Vartiokylän lahteen, Kallvikintiehen, Vuotiehen ja Vanttikallion metsään.

Rastilan pientaloalueella on monen tyylisiä rakennuksia eri vuosikymmeniltä 1950-luvulta lähtien, mikä osaltaan rikastuttaa alueen ilmettä. Rastilankallion suurkorttelit on 2000-luvun alusta, ja uusia asuntoja rakennettu lisää viime vuosina aivan metron viereen.

Rastilan historia on alueen pisin, mikä ei kuitenkaan juuri erotu nykymaisemassa. Rastilan kartanoympäristö ei sijoitu yleisten alueiden suunnitelman alueelle.

Alueen vehreys perustuu voimakkaasti yksityisiin pihoihin ja niiden puustoon. Alueella on myös pienialaisia puistoja, mutta ne eivät muodosta keskenään yhtenäistä verkostoa. Rastilan kaduilta avautuu kauniita kaulonäkymiä, jotka korostavat vehreää tunnelmaa.

Maisema ja luonto

Metsä- ja puustoinen verkosto

Rastilan rantametsä on merkittävä osa Helsingin metsäverkostoa ja Itä-Helsingin kulttuuripuiston vihersormea. Metsäverkoston runkoyhteys kulkee rannan metsävyöhykettä pitkin. Muuten puustoinen verkosto muodostuu

Yleiset tavoitteet:

- Alueen rauhallista ja intiimiä tunnelmaa vaalitaan. Viheralueet säilytetään eikä niille osoiteta rakentamista.

vanhan asuinalueen kookkaiksi kasvaneista piha- ja katu-
puista, koivuista ja vaahteroista.

Vehreiden pihojen vastakohtana alueen metsissä on runsaasti kalliokumpareita, joilla kasvaa kilpikaarnaisia kääkärämäntyjä. Kalliomänniköt kasvavat muuta aluetta korkeammilla paikoilla, joten ne hahmotuvat myös kauko-
maisemassa. Rakennettujen ja metsäisten alueiden reunavyöhykkeille ja ulkoilureittien varsille on muodostunut paikoin pihlaja-vaahteratiheiköitä.

Poikittainen kehitettävä metsäyhteys kulkee itä-länsi-suuntaisena rannasta Merikorttiten tienoilta. Lisäksi Vuotien vieressä oleva suojametsävyöhyke täydentää poikittaista verkostomaisuutta.

Metsä- ja puustoinen verkosto tavoitteet

- Yleisenä tavoitteena on säilyttää puusto elinvoimaisena, turvallisena ja viihtyisyyttä edistävänä reittien varsilla ja tonttien lähetyksillä. Samalla kehitetään puuston suoja-
metsäominaisuuksia ja jalopuuston tilaa, sekä huolehditaan myös vanhimman puuston uudistumisesta. Tavoitteisiin päästään mm. yksittäisten vaarallisten puiden poistolla, paikottaisella puuston harvennämällä ja yleisellä pienpuuston hoidolla, jossa harvennetaan ylitteisiä vesakkoja ja poimitaan kasvatuskelpoisia tulevan puusukupolven yksilöitä esiin.
- Pihoihin ja katuihin rajautuva kasvillisuus hoidetaan siten, että se vaihettuu tiheimmäksi ja luonnontilaisemmaksi metsän keskiosia kohden. Yleisesti metsäisiä viheralueita hoidetaan peitteisinä ja puustoltaan riittävän tiheinä ja kerroksellisinä myös reunavyöhykkeiden osalta.
- Ulkoilureitit ja kaduilta avataan paikoin hienovaraisesti näkyviä metsiköiden sisään ja maiseman kohokohtiin. Kallioiden päällä kulkevilla poluilla voidaan tutkia näkymien avaamista merelle.
- Metsien monimuotoisuutta lisätään lahoppuuta jättämällä.
- Vanhoja mäntyjä vaalitaan tunnelman luojina.

Niittyverkosto

Rastilassa ei käytännössä ole niittyverkostoa. Ainoita niittyjä ovat muutamat kapeat piennarniityt. Kalliomänniköissä kasvaa myös paikoin kallioketjen lajistoa. Pientalojen yksityispihat ja muut viheralueet toimivat niittyajajien tukialueina kukkaistutuksineen.

Niittyverkoston tavoitteet

- Katuja reunustavien nurmialueiden muuttamista niityiksi voidaan harkita jatkossa. Tällaisia alueita on Vuotien varrella. Niityn kadun puoleista reunaa on kuitenkin hyvä ylläpitää nurmena, jotta kasvusto ei lakoa kulkureitille.

Sininen verkosto

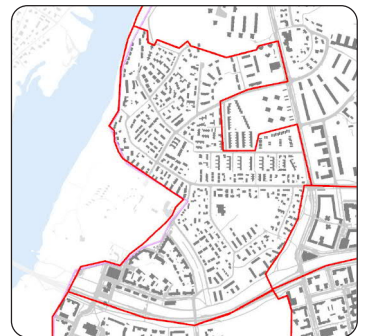
Alue kuuluu pääosin Rastilapuron valuma-alueeseen, mutta luoteisosan vedet laskevat hulevesiviemärisä Vartiokylänlahteen. Lämpöaeromittomän pinnan määrä on suuri, mikä lisää virtaamavaihteluita Rastilapurossa ja heikentää hulevesien laatua ja puron ekologista tilaa. Puro kulkee savimaalla, mutta yleisesti valuma-alueen maaperä on hiekkaisista. Alueen itäosa rajautuu Vuosaaren pohjavesi-
alueeseen.

Sinisen verkoston tavoitteet

- Rastilapuron päätyvien hulevesien hallinnassa kiinnitetään huomiota hulevesien laatuun ja määrän hallintaan. Hulevesienhallintatoimenpiteet keskitetään esimerkiksi tiivistyville alueille metroaseman ympäristöön (hajautettu hallinta) tai puron yläjuoksulle (valuma-
aluetasoinen hallinta). Muuten hulevesien laadun hallinnan mahdollisuuksia tarkastellaan katujen perustusten yhteydessä.
- Pienialaisten asutuksen välisten viheralueiden hyödyntämistä hulevesien hallinnassa voidaan tutkia.

Kadut ja aukiot

Alueen katuverkosto muodostuu Rastilantien paikallisesta kokoojakadusta ja asuntokatuverkostosta. Kävelyn ja pyöräilyn reitit ovat suhteellisen kattavat.



Kuva 8. Rastila.

Kokoojakaduilla on toisistaan erotellut jalankulku- ja pyöräilyväylät sekä erotuskaistoja istutuksineen. Asuntokaduilla on pääsääntöisesti kapea jalkakäytävä ajoradan vieressä ja ajoradalle sijoittuu kadunvarsipysäköintiä. Asuntokatuja hyödyntämällä kävely- ja pyöräily-yhteydet ovat hyvät.

Rastilan metroaseman ympäristö on esteettömyyden erikoistason aluetta. Lisäksi alueella on kaksi aukiota, joilla ei kuitenkaan ole asuintalojen keskellä voimakasta roolia. Aukiot toimivatkin lähinnä läpikulkualueina sijaitessaan nykyisten pääkäyttöalueiden ulkopuolella.

Katujen ja aukioiden tavoitteet

- Alueen lähikatujen peruskorjauksissa huomioidaan esteettömyys, kestävyys ja viihtyisyys.
- Esteettömyyttä edistetään tienkaiden yhteydessä etenkin alueen eteläisimmässä osassa.

Puistot

Rastilan keskeisimmät puistot ovat Keulapuisto ja Rastilankallio. Puistoissa on leikkipaikat, pienialaisia nurmikoita sekä luonnontilaisemmat puustoiset osat. Puistot ovat merkittäviä kohtaamispaikkoja alueen lapsille, mutta eivät erityisen puoleensa vetäviä koko Vuosaaren mittakaavassa. Pientalovaltaisella alueella virkistyskäyttö painottuu luontevasti omin pihoihin ja Vartiokylän lahden rannoille ja ulkoilureitille.

Rastilankallion puiston kalliometsä ja kaupunkikuvallisesti arvokas Kuusiaidan puisto ovat kaavalla suojeltuja. Kuusi-
aidan puukujanne on tärkeä elementti Helsingin maisema-

kulttuurissa ja se liittyy teemallisesti myös Vuotietä reu-
nustavaan kuusiriviin. Alueella on myös muita pienialaisia
puistometsiä ja puistikkoita.

Puistojen tavoitteet

- Puistojen kytkeytymistä toisiinsa edistetään mahdolli-
suuksien mukaan erillisenä hankkeena kävelyverkoston
kehittämisen yhteydessä.

Rakenteet, kalusteet ja valaistus

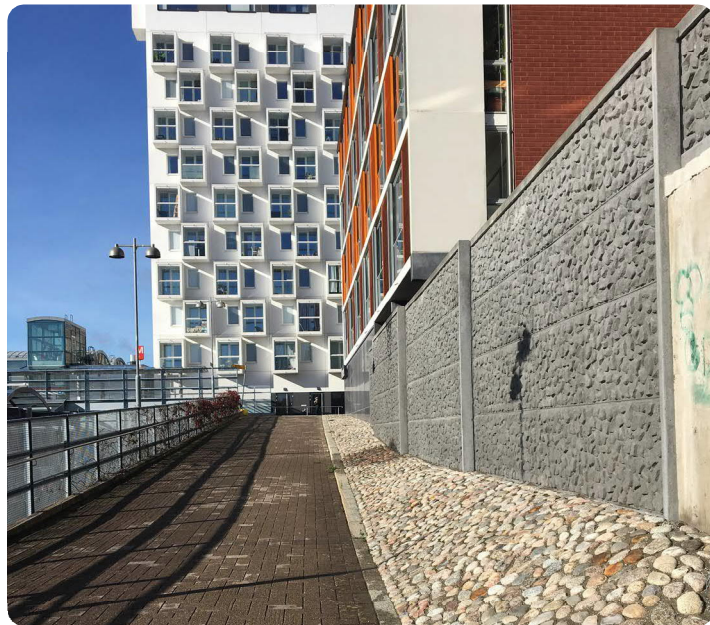
Penkkejä ja jätteastioita on erityisesti puistojen ja metro-
aseman läheisyydessä, yksittäisinä lähinnä Rastilanraitin
ja Kuusiaidan reitin varrella sekä metsäisten puistikoiden
yhteydessä. Katujen kävely- ja pyöräilyreitit ovat pääosin
vailla penkkejä ja jätteastioita.

Keulapuistossa puiston itäreunalla on pieni pitkospuureitti,
joka monipuolistaa puistoa.

Merkitävimmät puistot, Keulapuisto ja Rastilankallio, ovat
valaistuja, mikä liittyy ne kauttaaltaan valaistuun katu-
verkostoon.

Rakenteelliset tavoitteet

- Uudet mahdolliset kalusteet osoitetaan sopivin väli-
matkoin viheralueille tai umpikujia päättävillä aukioilla,
mutta verkostomaista tasoa ei jatkossakaan esitetä.



Kuva 9. Metroaseman seutu on tiivisti rakennettu ja rakenteiltaan monipuolinen.



Kuva 10. Rastilan vehreys muodostuu pääosin pihaisutuksista. Vehreät pihat kääntävät selkensä kaduille.



Kuva 11. Rastilan pienet asutuksen väliset puistot voivat mahdollisesti toimia jatkossa hulevesien laadun parantamisessa.

Vuosaaren yleisten alueiden suunnitelma 2020–2029

4. Aurinkolahti-Kallahti

Yleiskuvas

Aurinkolahti–Kallahti on merellinen asuinalue, jossa kaupunkimaiset elementit yhdistyvät ympäröivään luontoon. Luonto näkyy vahvasti teemana myös rakennetuissa puistoissa.

Aurinkolahti–Kallahti sijoittuu idässä Vuosaaren ulkoilupuiston ja lännessä Hyvinkäälle saakka jatkuvan Kallahden harjun kainaloon. Etelässä alue rajautuu Vuosaaren selän merialueeseen, jota kutsutaan Helsingin viher- ja virkistysverkoston kehittämissuunnitelmassa (VISTRA osa II, 2016) sinikämmeneksi. Aurinkolahtea jäsentävät myös pohjois-eteläsuuntaiset Vuosaarenselälle päättyvät puisto- ja puistokatuakselit. Keskimäinen viherakselista jatkuu toiminnallisesti koko Vuosaaren läpi Vuosaaren keskuspuistona.

Voimakkaasti rakennettu Aurinkolahti kevenee luonnonmukaisemmaksi länteen päin kulkien: Maisemakuvan muutosta rajaa luontevasti Mustankivenpuiston ja Lillkallvikinpuiston muodostama puistojakko. Yhtenäisen oloisena rakennettu ranta-alue sitoo aluetta kokonaisuudeksi.

Alue on rakennettu tiiviisti jo 1990–2000-luvulla. Alueen itäosa, Aurinkolahti, on aikansa kaupunkipoliittisista syistä poikkeuksellisen laadukkaasti ja omistusasuntovoisesti rakennettu. Tunnelmaltaan Aurinkolahti painottuu voimakkaasti mereen.

Yleiset tavoitteet:

- Aurinkolahti–Kallahden ranta kytketään yhä voimakkaammin osaksi koko merellisen Helsingin ja rantaraitin kokonaisuutta.
- Aurinkolahtea ja Kallahtea hoidetaan yhtenäisesti. Uudistuva Meri-Rastila elävöittää positiivisesti myös Kallahtea.

Alueen vanhasta historiasta kertovat asemakaavassa suojellut yhdeksän rakennusta ja kolme aluetta. Niiden joukossa on mm. Kallahden vanhasta tehdashistoriasta muistuttava ruokala, nykyinen Saseka-talo. Koko eteläinen ranta-alue on maakunnallisesti merkittävä merellisenä huvila-alueena. Lillkallvikinpuisto on puolestaan arvokas kartanopuistona. Muita maisemallisesti arvokkaita puistoja ovat Mustankiven- ja Vanhankallionpuisto.

Maisema ja luonto

Metsä- ja puustoinen verkosto

Aurinkolahti–Kallahden alue on voimakkaasti rakennettu, minkä vuoksi alueen metsä- ja puustoinen verkosto muodostuu pääosin puisto- ja pihapuista. Luonnontilaisimpina hahmottuvat Ullaksenpuisto ja rakennettujen puistojen pienialaiset kalliometsät Pomeranssinpuistossa ja Solvikinpuistossa sekä reuna-alueet Lillkallvikinpuistossa. Metsäistä ilmapääriä luovat Uutelan ja Kallahden läheisyys.

Puistojen lisäksi alueella on kattava katupuuvverkosto, joka luo viherrakenteelle voimakkaan suuntautuneisuuden merta kohden. Merellistä tunnelmaa vahvistavat lisäksi yksittäispuiden kasvatapa ja lajisto: Osa männynistä kasvaa tuulen työntämänä mantereen suuntaan vinossa.

Metsä- ja puustoinen verkoston tavoitteet

- Erityisesti maisemapuiden merkitystä korostetaan alueella. Yksittäisiä maisemamäntyjä ja niiden ryhmiä voidaan paikoin nostaa esiin pienemmän puuston sisältä osana merellistä ilmettä.
- Puistojen reunavyöhykkeitä hoidetaan monikerroksellisina. Mustankivenpuiston itäreunalla puustosen verkoston täydentämismahdollisuudet selvitetään.

Niittyverkosto

Varsinaista niittyä hoidettavaa aluetta on pienialaisesti ainoastaan Ullaksenpuistossa ja Kauniinilmanpuistossa

Uutelankanavan itäpuolella. Niityistä ei muodostu verkostoa. Muut viheralueet toimivat kuitenkin niitylajiston tukialueina.

Niittyverkoston tavoitteet

- Niityt säilytetään ennallaan ja niiden muodostamaa verkostoa pyritään mahdollisuuksien mukaan täydentämään kehittämällä luonnonmukaisten viheralueiden reunavyöhykkeiden hoitoa monimuotoisuutta tukevaan suuntaan.

Sininen verkosto

Alueen eteläosa rajautuu merenrantaan ja luoteisosa sijoittuu Vuosaaren pohjavesialueelle. Meren lisäksi merkittävä pintavesiäihe on Uutelan kanava. Alueen kaakkoisosassa sijaitsee Aurinkolahden uimaranta.

Voimakkaasti rakennetulla alueella on paljon läpikäymättömiä pintaa, mutta puistoissa on myös luonnonmukaisia alueita. Hulevedet laskevat putkessa Uutelan kanavaan ja mereen ranta-alueilla Aurinkorannassa, Hiekkajaalanpuistossa sekä Ullaksenpuistossa.

Sinisen verkoston tavoitteet

- Mereen laskevien hulevesiviemäreiden vedenlaatua seurataan ranta-alueen nykyisen tilan parantamiseksi ja toimenpiteiden kohdentamiseksi.
- Hulevesien paikallisen käsittelyn mahdollisuudet tutkitaan yleisten alueiden peruseräparannushankkeiden yhteydessä, jotta hulevesien hyvää laatua säilyy tai sitä voidaan jopa parantaa. Myös pohjavesien muodostumista ylläpidetään säilyttämällä ja lisäämällä mahdollisuuksien mukaan läpäiseviä pintoja.

Kadut ja aukiot

Katuverkosto koostuu pääasiassa asutokaduista sekä pien- ja kerrostaloalueen kokoojakaduista. Kokoojkatu Leikosaarentie yhdistää Kallahden ja Aurinkolahden. Alueen sisäiset reitit ovat helppokulkuisia, ja korkeusvaihtelut ovat pieniä. Reitit ovat johdonmukaisia ja turvallisia, ja alueella



Kuva 12. Aurinkolahti–Kallahti.

on paljon levähdyspaikkoja etenkin Aurinkolahden puolella. Esteetön pääsy aivan meren rantaan ei toteudu alueen itäosassa, mutta rantaraitti on muuten erittäin helppokulkuinen. Alue on hyvin saavutettavissa julkisella liikenteellä.

Puistojen ja katujen yhteydessä olevat alueen aukiot muodostavat etenkin Aurinkolahden rannan läheisyydessä mielenkiintoisia etappimaisia tilasarjoja.

Katujen ja aukioiden tavoitteet

- Aurinkolahti–Kallahti-alueelle toteutettavilla tavoitteellisilla kaupunginlaajuisilla pyöräilybaanoilla kehitetään alueen saavutettavuutta sekä kävelyn ja pyöräilyn verkostoa.
- Palveluita ja tapahtumia ohjataan kaduille ja aukioille lisäämään ja monipuolistamaan niiden käyttöä.
- Pyöräpysäköinnin lisäämistä tutkitaan alueella.

Puistot

Alueella on useita pääosin kaupunkirakenteen sisään jääviä pieniä puistoja. Keskeisimpiä puistoista ovat Vuosaaren Keskuspuistoon sijoittuvat Mustankivenpuisto ja Lillkallvikinpuisto sekä rannan Ullaksenpuisto, Vanhankallionpuisto ja Solvikinpuisto. Näitä pääpuistoja täydentävät koillisen Pomeranssinpuisto, Kallahden Kaivonkatsojanpuisto sekä Sokentorilta rantaan johdatteleva Sikuripuisto. Aurinkolahden rantaan liittyvät lisäksi Kulthiekkapuisto ja Katinkullanpuisto.

Alueen puistot ovat tunnelmaltaan rauhallisia ja kertovat alueen kartanohistoriasta yhdessä suojeltujen rakennusten kanssa. Puistoista vahvimmin on vanhan sora-kuopan ja kalliolouhoksen paikalle 90-luvulla rakennettu Mustankivenpuisto, joka on osa Vuosaaren keskuspuistoa.

Puistojen merelliset kasvillisuusvalinnat korostavat meren läheisyyttä.

Puistojen tavoitteet

- Alueen itäosan selkeäprofiilisia puistoja ja merellistä kartanotunnelmaa vaalitaan säilyttämällä nykyisten metsäalueiden reunavyhykkeet selkeinä ja yksittäispuut elinvoimaisina: Puistoihin ei tuoda uusia kasvilajeja.
- Lännessä Kallahden puistoilla ilmenetään jatkossakin voimakkaammin metsäisyyttä ja luonnontilaisuutta.
- Virkistysreitit pidetään hyvässä kunnossa, jotta ne ohjaavat selkeästi käyttöä ja suojaavat näin kasvillisuutta kulumiselta voimakkaan käyttöpaineen alueella.

Rakenteet, kalusteet ja valaistus

Aurinkolahti – Kallahden yleiset alueet ovat Vuosaaren muihin alueisiin nähden hyvin varustettuja. Katu- ja aukiotilojen kalusteet ovat Helsingin kaupunkikalusteohjeen mukaisia poiketen niistä vain kartanopihoissa. Leikki puisto Mustakivessä sijaitsee perinteisten leikkivälineiden lisäksi kahluuallas. Alueen valaistus on kattava ja yleisilmeeltään yhtenäinen. Alueen ainoita taide-elementtejä ovat kuvanveistäjä Anu Kiiskisen maataideteokset ja teräsveistos, jotka sijaitsevat Mustankivenpuiston länsireunalla.

Alueen ajoradat on päällystetty asfaltilla nupukivellä korostettuja osioita lukuun ottamatta. Jalankulku- ja pyöräilyväylät ovat pääsääntöisesti eroteltuja ja asfaltti- tai betonikivipäällysteisiä: Esteettömät jalkakäytävät ovat betonikivipintaisia. Alueen itäosassa on käytetty paljon luonnonkiveä katujen erotuskaistoissa, kiertoliittymissä ja aukioilla. Katujen reunatuet ovat luonnonkivisiä.

Lännessä katujen materiaalit muuttuvat, ja luonnonkiveä on käytetty ainoastaan reunatuissa. Länsiosassa on käytetty katujen hidasteina muun Vuosaaren tapaan asfalttipäällysteisiä suojatiekorotuksia. Osassa korotuksista on korotuksen viisteet tehty joko betoni- tai luonnonkivistä.

Rakenteelliset tavoitteet

- Materiaalit ja kalusteet henkivät alueen luonnetta paikallisesti. Teemoja ovat meren läheisyys, kartanohenki sekä voimakkaammin rakennettu tai luonnonläheisempi ympäristö. Alueen erilaisia luonne-eroja vaalitaan jatkossakin erilaisilla kaluste- ja materiaalivalinnoilla.
- Katujen viisteet vaihdetaan perusparannuksen yhteydessä luonnonkivisiksi, ja suojiemerkinnät tehdään

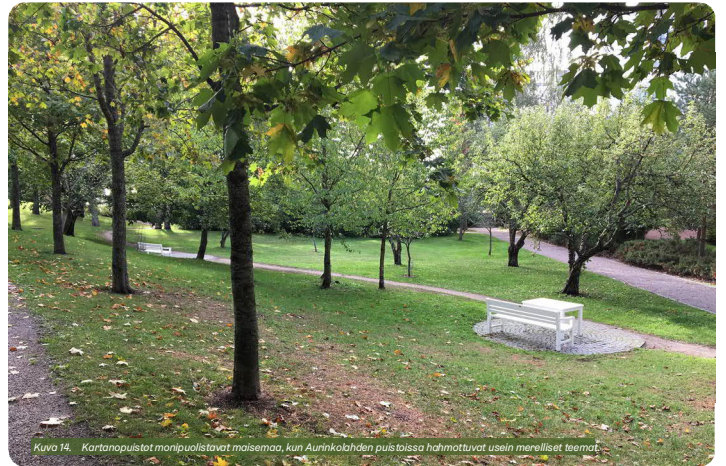
joko luonnonkivistä tai läpivärjätystä betonikivistä kestävyuden vuoksi.

Alueiden käyttö

Suurin käyttöpaine kohdistuu etenkin kesäaikaan Aurinkolahden rannalle. Meren liittyvä toiminta painottuu yksityiseen veneilyyn ja uimarannan toimintoihin, vaikka alueelta lähtee myös yhteyslauttoja esimerkiksi Kaunissaareen.

Alueiden käytön tavoitteet

- Alueen aukoiden ympärivuotista käyttöä kehitetään esimerkiksi tapahtuma-alueina. Tiiviin kaupunkirakenteen vuoksi tapahtumiin liittyvät lieveilmiöt otetaan tapahtumien suunnittelussa ja luvittamisessa korostetusti huomioon.
- Meri otetaan jatkossa yhä voimakkaammin osaksi alueen toiminnallista kokonaisuutta: Tämä onnistuu esimerkiksi rantatorien toiminnan kehittämisen kautta.



Kuva 14. Kartanopuistot monipuolistavat maisemaa, kun Aurinkolahden puistoissa hahmottuvat usein merelliset teemat.



Kuva 13. Niittyerästä perustuu pääosin laajoin nurmaloisiksi.



Kuva 15. Aurinkolahden voimakkaasti ja korkeatasoisesti rakennetut puistot muuttuvat luonnontilaisemmiksi Kallahden puolella.

Vuosaaren yleisten alueiden suunnitelma 2020–2029

5. Keski-Vuosaari

Yleiskuvaus

Keski-Vuosaaren rajaus noudattelee arvokkaan kulttuuriympäristön rajausta (*Keski-Vuosaari – maisema- ja kaupunkikuullinen selvitys, 2006*). Alue onkin yleis-tunnelmaltaan yhtenäinen ja ajalleen leimallinen. Tunnelma syntyy muun muassa yhtenäisestä arkkitehtuurista, laajoista metsäistä vihrealueista ja niihin yhdistyvistä pihosta. Alueen kaavoitus keskittyi aikanaan erillisiä asuinalue-arekkeita yhdistävän keskuspuiston ympärille. Keskuspuisto on esitelty omana aluekorttinaan.

Aluetta rytmittävät keskuspuiston lisäksi myös pohjois-eteläsuunnassa kulkevat vehreät Kallvikintie ja Porslahdentie. Muut pienemmät asuinakadut ovat yksityisen oloisia metsäisten pihojen keskellä, ja niillä on rauhallinen ja siten turvallinen tunnelma.

Alueen vaakaasuuntainen viherlinja on tällä hetkellä lähinnä strateginen tavoite eikä hahmotu väreinä pohjois-eteläsuuntaisesti muodostetussa kaupunkirakenteessa. Konkreettinen viheryhteys katkeaa kokoojakatujen ylityksiin sekä Koukkuasaarenpolun asuinalueeseen.

Yleiset tavoitteet:

- Poikittaista viheryhteyttä Vartiokylälahdelta liikuntapuistoon korostetaan osana seudullistakin kokonaisuutta viitoituksen avulla. Lisäksi esim. Kallvikintien ylityksen kohdalla metsäistä verkostoa kehitetään.
- Tiivistämisrakentamisessa etenkin Kallvikintillä otetaan huomioon metsäkaupungin piirteet kasvivalinnoissa, massoittelussa ja materiaali-valinnoissa. Alueella vaalitaan mahdollisimman hyvin erilaisten maisematilojen säilymistä.
- Joukkoliikenteen kehittäminen kytketään hyvän kävely-ympäristön periaatteisiin mm. pysäkkien ja kävelijöille suunnatun opastuksen sijoittamisen avulla.

Maisema ja luonto

Metsä- ja puustoinen verkosto

Metsäinen verkosto perustuu Itä-Helsingin kulttuuri- puistoon kuuluvan Vanttikallion metsään ja rantapuistoon, Keskuspuiston pohjois-eteläsuuntaiseen akseliin sekä puustoihin pihoihin. Kokonaisuutena vanhan, väljästi rakennetun asuinalueen puustoinen verkosto on eheä: Piha- ja katuput ovat kasvaneet kookkaiksi vuosikymmenten aikana ja komeat mäntyryhmät katujen varsilla antavat alueelle ylevän ja laadukkaan vaikutelman.

Katujen laitamet ja ulkoilureittien varret ovat puistomaisia vyöhykkeitä. Alueen ilme on ryhdikäs. Yleisilmeestä huokuu metsän tuntu niin pihojen kuin puistikoidenkin osalta. Erityisesti männyt, kuuset ja koivut ovat näkyvästi läsnä kaupunkikuvaassa, mutta myös harvinaisemmat jalot lehtipuut ja jalostetut havupuut korostavat rakennettuja puistoja. Kookkaiden maisemamäntytien arvo on korostunut ja puusto on kerroksellista ja elinvoimaista.

Alueen liittyä Niinisaarentien aiheuttaman katkoksen jälkeen Mustavuoren arvokkaaseen metsäalueeseen ja seudulliseen viherrakenteeseen.

Metsä- ja puustoinen verkoston tavoitteet

- Katujen ja reittien laidoilla tavoitteissa korostuvat läheisten metsien turvallisuus, elinvoimaisuus, viihtyisyys sekä metsän luontoarvojen kehittäminen parantamalla lähivirkistysmetsien kerroksellisuutta ja monilajisuutta. Tavoitteisiin päästään mm. yksittäisten puiden poistolla, paikoittaisella puuston harvennami- sella ja pienpuuston hoidolla, jossa harvennetaan yli- tiheää vesakkoa ja poimitaan kasvatuskelpoisia tulevan puusukupolven yksilöitä esiin. Hoitotoimilla varmistetaan metsiköiden kehittyminen monikerroksellisina.
- Metsiköiden hoidossa pyritään hieman painotusta muuttamalla samoihin tavoitteisiin kuin yleisesti reittien varrella, koska niiden virkistyskäyttö on voimakasta. Metsien keskiosiin jätetään tiheitäkin kohtia säilyttämään metsän tuntua.

Niittyverkosto

Keski-Vuosaaren niittyinä hoidetut alueet sijaitsevat Lokki- saarenpuiston itäosassa sekä Sudenkuopan alueella. Lisäksi katujen pientareilla on monin paikoin kapeita niitykaistaleita. Kallioiden lakialueilla kasvaa myös jonkin verran kalliokehojen kasvillisuutta. Alueen muut laajat viher- alueet toimivat niitylajiston tukialueina.

Niittyverkoston tavoitteet

- Alueen laajoja nurmikoita ja erityisesti katunurmia voidaan muuttaa paikoin monimuotoisemmiksi hoitamalla niitä jatkossa niittyinä. Hoitoluokan muutoksella voitaisiin luoda esimerkiksi Mustavuoren metsiin kurottavat niitykselit. Monimuotoisuuden lisäksi kukkivat tien reunukset luovat vaihtelua sekä autolla että kävelen tai pyöräillen kulkemiseen.

Sininen verkosto

Keski-Vuosaari sijaitsee pääosin Vuosaaren puron valuma- alueen yläjuoksulla ja Vuosaaren pohjavesialueella. Luoteis- osassa pieni alue sijaitsee Mellunkylänpuuron alajuoksu- valuma-alueella. Mellunkylänpuuro on taimenpuuro ja tärkeä alueellinen ekologinen yhteys, jolle on tehty purokunnos- tuksia. Pääosin Keski-Vuosaaren vedet kulkevat putkessa Vuosaaren puron latva-alueille, josta ne laskevat Vuosaaren lahteen. Alueella on paljon läpäisemätöntä pintaa, mutta laajasti myös eheää metsäverkostoa.

Pohjavesien muodostumisalueella maaperä on pääosin silt- tistä hiekkaa. Alueen pohjoisosassa Iveskorvenpuistossa sijaitsee virkistyskäyttöön muokattu entinen suolampi, Kangaslampi, valuma-alueineen. Myös Lokkisaaren puis- tossa Vuosaarenpuuro on näkyvässä roolissa.

Sinisen verkoston tavoitteet

- Vuosaarenpuuron virtaamisen äärevöitymistä vähennetään ja vedenlaatua voidaan parantaa hallitsemalla hule- vesiä jo niiden syntypaikoilla ja imeyttämällä hulevesiä maaperään. Erityisesti yleiskaavassa varatun pikaraitio- tien ympäristön tiivistyessä vähennetään kuormitusta panostamalla hulevesien luonnonmukaiseen hallintaan



Kuva 16. Keski-Vuosaari.

suosimalla mm. läpäiseviä kasvillisuuspinnoja. Hule- vesien hallinnan toimenpiteet eivät saa vaikuttaa pohja- veden laatuun.

- Mellunkylänpuuron laskevan alueen luoteisosa on tiivistymässä. Alueen rakentamassa hulevesien laadun hallintaan panostetaan, jotta puron alaosalle ei lisätä hulevesistä aiheutuvaa kuormitusta.

Kadut ja aukiot

Alueen katurungon muodostaa alueelliset kokoojakadut Kallvikintie, Vuosaarentie, Porslahdentie ja pohjoisessa Niinisaarentie. Kokoojakaduilta työntyy puistomaisia asuunkatuja kohti alueen keskiosaa ja kokonaisuuden sitoo verkostoksi kävelyn ja pyöräilyn osoitetut kadut ja reitit. Alueen kävelyn ja pyöräilyn verkosto on kaikin puolin kattava.

Asuunkadut ilmentävät rakentamisaikansa betonisilla liimatuilla reunatuilla, kun taas kokoojakaduilla on käytössä luonnonkiviset rakenteet. Pääsääntöisesti kadunvarsipysäköinti on sallittua. Katuverkostolla on hidasteina toimi- via korotettuja suojateitejä.

Katujen ja aukioiden tavoitteet

- Katujen peruskorjauksen yhteydessä kunnostetaan katujen hidasteet ja suojateiden korotukset kestäviksi sekä uusitaan liikennemerkkit. Betoniset liimatut reuna- tuet korvataan luonnonkivisillä kestävyiden vuoksi, mutta kunnostustöissä huomioidaan metsäkaupungin maisemalliset piirteet.

- Kallvikintien uudistuksen yhteydessä kadun rooli alueella vahvistuu, mutta materiaaleissa ja kasvillisuusvalinnoissa huomioidaan jatkossakin metsäkaupungin tyylliset piirteet mahdollisuuksien mukaan.

Puistot

Alueen puistot ovat metsäisiä etenkin Vanntikkallion ja Punakiventien puistometsän alueella. Muut puistoista kuuluvat Vuosaaren keskiseen viherakseliin Vuosaaren keskuspuistoon, joka esitellään erillisenä aluekorttina (kortti 8). Keskuspuiston välittömässä läheisyydessä sijaitsee Ilveskorvenpuisto, joka on rakennettu luonnonlammen ympärille 1960-luvulla. Puistot liittyvät paikoin hyvinkin saumattomasti piha-alueisiin, mikä on tyyppinen metsäkaupungin periaate.

Keski-Vuosaareissa on leikkipuisto ja kaksi leikkiapaikkaa. Toinen leikkiapaikoista sijaitsee Punakiventien puistometsässä ja toinen Ilveskorvenpuistossa. Lokkisaarenpuistoissa on koira-aitaus. Liinamaanpuisto ja viereinen urheilupuisto monipuolistavat puistoverkostoa ja luovat sille selkeän solmukohdan.

Puistojen tavoitteet

- Keskuspuiston puistoja kehitetään parhaillaan, mikä parantaa erityisesti niiden palvelutasoa.
- Punakiventien puistometsän leikkiapaikan kunnostus on nostettu yleisten alueiden suunnitelman hanke-ehdotukseksi, jolloin se voidaan toteuttaa seuraavan kymmenen vuoden aikana.
- Poikittaista viherlinjaa korostetaan vahvojen pitkittäis-suuntaisten akselien ohella. Tavoitteena on kehittää poikittaisten viherlinjan opastusta, kulkua ohjaavia elementtejä ja näkymiä.
- Uusi rakentaminen jatkaa vanhaa vähäeleistä metsäisen kaupungin perinnettä. Yhdessä kunnostettavien puistojen kanssa alue on tiiviisti yhteydessä 60-luvun tyyliin ja tiivistyyään keskustaan.

Rakenteet, kalusteet ja valaistus

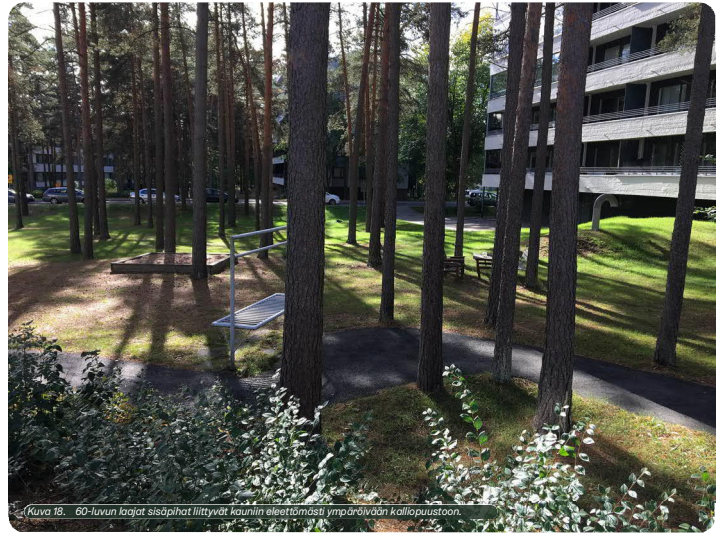
Alueen rakenteet ovat aikakaudelleen tyyppisiä: asfalttipintaiset käytävät, betonilaatoitetut reitit, pylväsvalaisimet sekä sirot teräsrakenteiset kalusteet ja varusteet ovat yhä voimakkaasti läsnä Keski-Vuosaareissa. Punakivenpuistossa kulkee lyhyet pitkospuut. Metsäisten reittien läpäisevät tai puoliäpäisevät pinnoitteet korostavat erilaisia reittejä. Alueelle on lisätty vain paikoin uusia kalusteita kuten penkkejä Liinamaan puiston kävelyraitille. Penkkejä on yleisesti suhteellisen vähän. Valaistus on hillittyä.

Rakenteelliset tavoitteet

- Alueen huonokuntoiset rakenteet uusitaan kestäville vaihtoehdoilla, mutta jatkossakin alueen 60-luvulta saakka säilynyttä tunnelmaa vaalitaan valinnoissa.
- Penkkiverkostoa kehitetään osana Helsingin laajuista kävelyverkoston kehittämishanketta ja Kallvikintien täydennysrakentamista



Kuva 17. Kalliometsät ovat kuitenkin vaikeasti saavutettavissa ja kulku ohjautuu paikoin yksityispihalle.



Kuva 18. 60-luvun laajat sisäpihat liittyvät kauniin eleettömästi ympäröivään kalliopuistoon.



Kuva 19. Pääkatujen laajat nurmialueet ja kallioiset välit ovat hoitokkaidä muuttamalla rikastuttavaa näyttöverkostoa yhä paremmin.

Vuosaaren yleisten alueiden suunnitelma 2020–2029

6. Nordsjön kartano

Yleiskuvaus

Nordsjön kartanon alue rajautuu idässä Vuosaaren satama-alueeseen, pohjoisessa Niinisaarentien takana sijaitsevaan Mustavuoren metsään, lännessä Porslahdentiehen ja etelässä Vuotiehen. Nordsjön kartanon alueella kohtaavat kaksi strategisesti merkittävää virkistysyhteyttä, joista toinen kulkee pohjois-eteläsuunnassa Uutelan metsistä Vuosaaren huipulle ja toinen itä-länsisuuntaisena Malmin kartanonhuipulta Vuosaaren huipulle.

Yhtenäisen kokonaisuuden sijaan alue hahmottuu kuutena miljöönä: varsinaisena Nordsjön kartanoalueena, Vuosaaren liikuntapuistona golfkenttineen, Omenämäen asuinalueena puistoineen, pohjoisen pieni- ja keskisuuren asuinalueena viljelypalsta-alueineen sekä Niinisaarentien puistometsän alueena. Näistä liikuntapuisto kehittyi parhailtaan voimakkaasti. Osa-alueet kytkeytyvät voimakkaasti Porslahdentiehen, eivätkä alueen sisäiset reitistöt hahmotu selkeinä. Kaiken kaikkiaan syrjäisyys suhteessa koko Vuosaareen tai julkisiin liikenneyhteyksiin leimaa alueen tunnelmaa.

Yleiset tavoitteet:

- Aluetta kehitetään kokonaisuutena ja kiinnitetään huomiota erilaisten tilojen vaihtumiseen ja toisiinsa liittymiseen reitistön, valaistuksen ja reunavyöhykkeiden hoidon osalta. Samalla osa-alueiden ominaispiirteet saavat säilyä ja muodostaa jaksoja kokonaisuudelle.
- Alue on päätappi paikallisesti ja alueellisesti, sekä solmukohta seudullisesti. Yhteys itään Vuosaaren satamaan voi kehittyä myöhemmissä vaiheissa.

Maisema ja luonto

Metsä- ja puustoinen verkosto

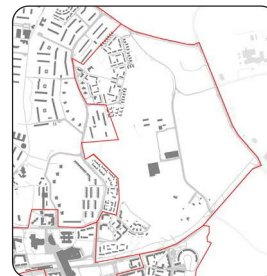
Vuosaaren ulkoilupuisto on tärkeä ekologinen yhteys ja metsäverkoston osa kahden kaupunkiluonnon ydinalueen välillä. Alue koostuu pääosin lehtipuuvalltaisista metsäsaarekkeista ja niitä yhdistävistä avoimista niitty- ja nurmi-alueista. Alueella on huomattavan laaja kosteikkoalue, joka on luokiteltu arvometsäksi. Puustoinen verkosto painottuu pääpiirteissään liikuntapuiston itäreunoihin, Omenämäenkadun puistometsään sekä pieneltä osin asuintalojen pihapuustoon.

Metsä- ja puustoinen verkoston tavoitteet

- Reittien, teiden ja tonttien läheisiä metsiä hoidetaan turvallisina, elinvoimaisina ja viihtyisinä. Ehjä metsäinen siluetti ja katupuut korostavat metsäisyttä. Istutettavilla puilla edistetään strategisen viherverkoston muodostumista ja hahmottumista.
- Metsien luontoarvoja kehitetään hoidon keinoin parantamalla lähivirkistymetsien kerroksellisuutta ja monilajisuutta. Kerrokselliset metsien ja avoimien viheralueiden reunavyöhykkeet ovat houkuttelevia. Tavoitteisiin päästään mm. yksittäisten puiden poistolla, paikottaisella puuston ja ylitheän vesakon harventamisella. Puita harventamalla poimitaan kasvatuskelpoisia tulevan puusukupolven yksilöitä esiin. Samalla voidaan korostaa metsän maisemallisesti merkittäviä kohteita ja korostaa alueen paikallista miljöötä kasvivalinnoin.
- Kulttuurihistoriallisesti arvokkaita kartanokohteita ylläpidetään ja hoidetaan ohjeiden mukaisesti.

Niittyverkosto

Nordsjön kartanon alueella sijaitsevat Vuosaaren laajimmat niityt, jotka ovat osa Uutelan metsäalueelle päätyvää Helsingin niittyverkoston kehää. Niityt painottuvat alueen etelä-, keski- ja koillisosiin Nordsjön kartanopuiston, liikuntapuiston, sekä Porslahden puiston alueille. Lisäksi alueella on jonkin verran piennarniittyjä ja pienialaisia kallioketoja. Muut viheralueet ja yksityinen golfkenttä toimivat niitylajiston tukialueina.



Kuva 20. Nordsjön kartano.

Niittyverkoston tavoitteet

- Niittyverkoston hoidossa ja kehittämisessä otetaan huomioon luonnonsuojelutarvot, luonnon monimuotoisuus, ekologinen kytkeytyvyys, kulttuuriympäristöjen ja maiseman arvot sekä virkistyskäytön tarpeet.

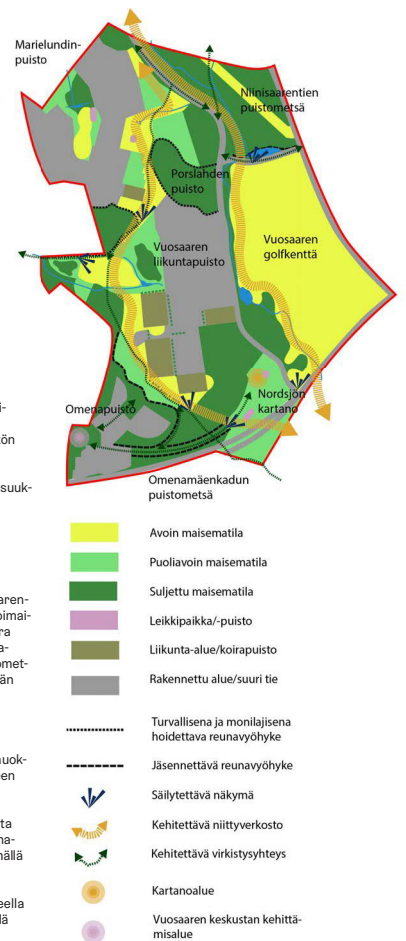
- Katujen nurmikaistoja hoidetaan jatkossa mahdollisuuksien mukaan koko alueella niittyinä.

Sininen verkosto

Nordsjön kartano kuuluu Vuosaarenpuron valuma-alueeseen. Mustavuorelta laskeva puro kulkee Niinisaarentien ali rummussa ja viivytetty golfkentän reunoilla lampimaisissa painaumuissa. Lokkisaaren puistosta laskeva haara liittyy Vuosaaren puroon, ja lopulta puro laskee Vuosaarenlahteen. Alueen näkyvin vesiaihe Niinisaaren puistometsän lampimainen kosteikko on Niinisaaren puistometsän lampimainen kosteikko.

Sinisen verkoston tavoitteet

- Puroja, lampia ja kosteikoita kehitetään luonnonmukaisemmiksi lisäämällä uomien mutkittelua ja muokkaamalla rantoja ja niiden kasvillisuutta osana alueen kokonaiskuvaa ja virkistyskäyttöä.
- Golfkentän hulevesien laatua heikentävää vaikutusta vähennetään kehittämällä puron ja golfkentän reunavyöhykettä esim. kasvillisuuden avulla ja käsittelemällä golfkentän valumavesiä.
- Hulevesiä käsitellään Vuosaarenpuron valuma-alueella mahdollisuuksien mukaan lisäämällä ja ylläpitämällä läpäisevää pintaa.



Kuva 21. Nordsjön kartanon alueen tilallinen analyysi.

Kadut ja aukiot

Nordsjön kartanon aluetta rajaavat alueellinen Vuotien kokoojakatu ja paikallinen Porslahdentien kokoojakatu. Muilta osin katuverkosto on pihakatuminen muodostaen puistokäytävien verkoston. Itäreimarintien pohjoisosassa tilanne ei ole nykyisellään asemakaavan mukainen, vaan se on merkittykaavassa liittymään Niinisaarentiehen nykyistä liittymää noin 300 metriä idempänä.

Alueella ei ole yleisiä aukioita. Liikuntapuistossa on pysäköintialueita, jotka palvelevat urheiluhallien ja golfkentän käyttäjiä.

Katujen ja aukioiden tavoitteet

- Merkittävää solmukohtaa ja yhteyttä Uutelan ja Mustavuoren metsiin korostetaan katujen ja puistokäytävien opastuksella.
- Itäreimarintie rakennetaan asemakaavan mukaiseksi. Rakentamisen yhteydessä myös muuta reitistöä yhdenmukaistetaan.

Puistot

Nordsjön kartanon alue hahmottuu hyvin vehreänä kokonaisuutena. Se muodostuu yhdeksästä hyvinkin eri tyyppisestä puistosta, joita ovat Omenamäenkadun puistometsä, Nordsjön kartanopuisto, Omenapuisto, Vuosaaren liikuntapuisto, Porslahdenpuisto, Marielundinpuisto, Niinisaarentien puistometsä, Hyrräpuisto sekä Rasavilliuksen metsä. Yhdessä Porslahdentien puistokaistan, Satamakaaren ja Vuosaaren golfkentän kanssa puistot muodostavat monipuolisen ja toiminnallisen kokonaisuuden. Nordsjön kartanopuisto on kulttuurihistoriallisesti arvokas. Porslahden puistossa on viljelypalstoja ja Vuosaaren liikuntapuiston harrastusmahdollisuuksia kehittää parhaillaan entistä monipuolisemmiksi. Lisäksi alueella on leikkipaikat Porslahdenpuistossa, Marielundinpuistossa ja Nordsjön kartanopuistossa.

Puistojen tavoitteet

- Niinisaaren puistometsää, liikuntapuistoa, Nordsjön kartanopuistoa ja Omenakadun puistometsää hoidetaan ja suunnitellaan selkeänä kokonaisuutena Uutelan ja Mustavuoren välillä näkyvien, viitoituksen ja reitistön osalta.
- Vuosaaren keskustan, liikuntapuiston ja Nordsjön kartanon välinen puistojen muodostama kokonaisuus on vetovoimainen koko Helsingin mittakaavassa.

Rakenteet, kalusteet ja valaistus

Alueen kalusteet ja varusteet ilmentävät eri alueiden toisistaan erillisiä profileja niin valaistuksen kuin penkkienkin osalta. Alue on luonnostaan suhteellisen tasainen ja irrallaan autoiteista, minkä vuoksi alueella on helppo liikkua: portaita alueella ei juurikaan ole. Katujen reunatuet ovat luonnonkivisiä, erotuskaistoilla on käytetty betonikiveä.

Rakenteelliset tavoitteet

- Omenamäenkadun puistometsään lisätään penkkejä ja valaistusta yhtenäistetään valaistuksen uusimisen yhteydessä. Valaistuksella korostetaan alueen ominaispiirteitä. Omenamäenkadun puistometsän rakenteet uusitaan ja mitoitetaan metsään sopivaksi.
- Muiden puistojen penkit ja leikkipaikan kalusteet korjataan erillisen hankkeen yhteydessä.

Alueiden käyttö

Vuosaaren ulkoilupuiston voimakasprofiiliset yleiset viheralueet tarjoavat monia mahdollisuuksia erilaisten tapahtumien ja tilaisuuksien järjestämiseen. Pienemmät puistot, kuten Marielundinpuisto, Hyrräpuisto ja Porslahdenpuiston läntiset osat ovat rauhallisia lähipuistoja alueen asukkailla.

Alueiden käytön tavoitteet

- Alueelle osoitettu tapahtumat ja toiminnot korostaisivat entisestään liikuntapuiston merkittävyyttä viherverkon solmukohdassa. Alueella on monia mahdollisuuksia rauhallisesta vauhdikkaaseen toimintaan.



Kuva 22. Nordsjön kartanopuiston yksityistä tunnelmaa.



Kuva 23. Vihersormen reitistö on osittain epäohjelmamukainen, mikä johtuu siltä, ettei vanhan käyttötarpeen mukaisia reittejä ole poistettu.

Vuosaaren yleisten alueiden suunnitelma 2020–2029

7. Ramsinniemi

Yleiskuvaus

Ramsinniemi on Vuosaaren eteläisin osa-alue. Lähes kauttaaltaan meren ympäröimä, metsäinen Ramsinniemi kurottaa kohti Vartiosaarta ja on osa kulttuuriarvoiltaan paikallisesti ja maakunnallisesti merkittävää kokonaisuutta. Luonnontunnetusta korostavat voimakkaat korkeuserot ja niiden mukaan mutkitteleva tie. Osa alueen huvioloista on säilynyt yksityisomistuksessa 1900-luvun alusta saakka. Suurin osa rakennuksista sijaitsee alueen eteläosassa.

Ramsinniemi on myös paikallisten asukkaiden näkökulmasta hyvin yksityisen oloinen. Yksityinen tunnelma muodostuu mm. palveluiden vähäisyydestä, meren hahmottomuudesta sekä viitoituksen vähäisyydestä. Myös alueelle johtava katu on yksityisomistuksen oloinen, mitä korostaa asukkaiden pystyttämien kylttien viestit.

Alueella on voimassa poikkeuksellisesti Vartiosaaren tavoin vanha yleiskaava 2002.

Maisema ja luonto

Metsä- ja puustoinen verkosto

Ramsinniemi on yksi pääkaupunkiseudun merkittävimmistä yhtenäisistä metsäalueista ja osa metsäverkoston runko-yhteyttä itä-Helsingin kulttuuripuiston vihersonnella. Ramsinniemen viherrakenne koostuu kolmesta

Yleiset tavoitteet:

- Ramsinniemeä kehitetään siten, että alue hahmottuu yleispiirteeltään luonnonmukaisena ja rauhallisena, mutta samalla selkeästi julkisena viheralueena.
- Yhteys rantareitiltä Ramsinniemeen on selkeä ja kutsuva. Virkistysympäristön merellisyyttä korostetaan uusien reittien ja koko reitistön viitoituksen, sekä avautuvien näkyvien avulla.

metsäalueesta: Ramsinniemen ulkoilupuistosta, Ramsinnankannasta ja Ramsinniemen lehdoista, joka on luonnonsuojelualue.

Koko alue on metsäinen, ja asuintontitkin ovat hyvin vehreitä. Matalia mäntyjä kasvavat kalliiselänteet vuorottelevat notkelmien rehevien lehtisekametsien kanssa. Ulkoilumetsät ovat istutettuja ja hoidettuja kuusi-mäntyseka-metsiä, jotka harvennettiin vuonna 2010. Metsät ovat pääosin valoisia, avaria ja helposti kuljettavia.

Alueen merkittävimmät luontoarvot liittyvät luonnontilaiseen puustoon, puuston paikoittain korkeaan ikään ja lahopuuhun.

Metsä- ja puustoinen verkoston tavoitteet

- Puustoa hoidetaan siten, että sekä virkistyskäytön edellytykset että luonnonmukaisen metsän kehittyminen turvataan. Tavoitteena on ylläpitää ja kehittää alueen merkittäviä luonto-, maisema- ja kulttuuriarvoja, mikä toteutetaan huolehtimalla ulkoilumetsien puuston elinvoimaisuudesta, kerroksellisuudesta, sekapuustoisuudesta ja uudistumisesta sekä yleisestä ulkoilumetsien viihtyisyydestä ja liikuttavuudesta.
- Maisemallisesti tiessä kiinni kasvavaa tiheää puustoseinämää harvennetaan ja samalla avataan sopivilta paikoilta (esim. Koivunokan ja Korttiniemen väliltä) keveysnäkyymiä metsän sisään, kalliolle ja merelle. Suojelualueen ympärille jätetään kunnollinen suojavyöhyke.
- Luontoarvokohteet jätetään kehittämään täysin luonnontilassa.
- Alueen ulkoilumetsien mahdolliset toimenpiteet tarkennetaan tulevassa vuorovaikutteisessa luonnon- ja maisemanhoidon toteutus suunnitelmassa. Suunnitelman tavoitteena on metsien turvallisuus, elinvoimaisuus, viihtyisyys, paikoittainen puuston uudistaminen sekä luontoarvojen kehittäminen parantamalla hoidon keinoin metsien kerroksellisuutta ja monilajisuutta.

Niittyverkosto

Alueella ei ole niittyinä hoidettavia alueita, mutta merenrannassa on ruovikoita ja rantaniittyjen lajeja ja kalliolla kasvavaa pienialaisesti ketokasvillisuutta. Alue on merkittävä metsä- ja puustoinen verkoston kannalta, joten niittyverkoston kehittämiselle ei ole tarvetta. Metsäiset alueet ja luonnontilaiset rannat toimivat kuitenkin niittyajajien tukialueina.

Sininen verkosto

Alueella ei ole pienvesien valuma-alueita. Alue on metsäistä ja läpäisevää, minkä vuoksi sillä ei ole erityisiä hulevesien hallinnan tarpeita. Luonnontilaisen ympäristön säilyessä, ei siniseen verkostoon kohdistu erityisiä tavoitteita.

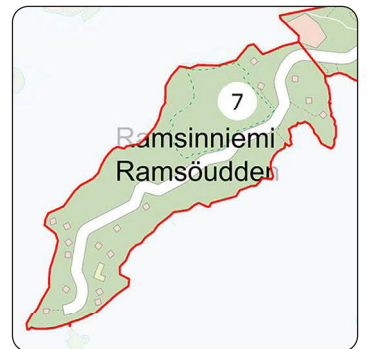
Kadut ja aukiot

Ramsinniemen katuverkosto perustuu Ramsinniementien asuntokatuun. Jalankulku- ja pyöräliikenne käyttää samaa ajorataa kuin ajoneuvoliikennekin, mikä heikentää reitin turvallisuutta.

Ramsinniementie on valaistu, asfalttipäällysteinen ja reuna-alueen väylä. Kapealta ja mutkaiselta tieltä haarautuu kapeita tontiteitä. Tien varteen on muodostunut levikkeitä, jotka toimivat epävirallisina pysäköintipaikkoina ja parantavat alueen virkistyskäyttömahdollisuuksia.

Katujen ja aukoiden tavoitteet

- Helsingin viher- ja virkistysverkoston kehittämissuunnitelman (VISTRA osa II, 2016) mukaisesti alueelle on osoitettu rantareittiä täydentävä yhteys sekä alueen läpi pohjois-eteläsuunnassa kulkeva lisättävä viher-yhteys. Lisättävä virkistysreitistö parantaa alueen saavutettavuutta merkittävästi ja tuo meren ulkoilijoille helpommin koettavaksi. Toteuttaminen ei välttämättä ajoitu seuraavalle kymmenvuotiskaudelle.



Kuva 24. Ramsinniemi.

- Yleiskaavasta rajattiin pois Vartiosaaren kehittämiseen liittyvä baanayhteys Ramsinniementietä pitkin, minkä vuoksi yhteyttä Vartiosaaresta Ramsinniemeen ei kehitetä lähitulevaisuudessa. Ramsinniementien parantaminen olisi kuitenkin hyvä sitoa rantareitin kehittämiseen.

Puistot

Alueella ei ole rakennettuja puistoja.

Rakenteet, kalusteet ja valaistus

Koko Ramsinniementie on valaistu. Viheralueiden varustetaso ei vastaa Vuosaaren muita alueita. Alueella on opastekylttejä, hienovaraisia viitoituksia ja yksi roska-astia. Luonnonsuojelualueen polku on paikoin puupintainen.

Ramsinnann rantareittiä kehitetään kuitenkin parhaillaan Ramsinnanta IV-aseமாகাavahankkeessa. Jatko-suunnittelussa tavoitteena on myös rantareitin kalustetaso ja viitoituksen kehittäminen voimakkaammin osana Meri-Rastilaa

Rakenteelliset tavoitteet

- Alueen opasteita kehitetään. Penkkejä ja roska-astioita lisätään alueen käytettävyyden parantamiseksi. Rantaa voidaan rakentaa myös pienimuotoisia levähdyspaikkoja.



Kuva 25. Ramsinniemen muuttunevat tiet ja rehevät metsät korostavat luonnon ja rauhan tuntea.



Kuva 26. Ramsinniemi lehtoineen on Vuosaaren pilotettuja helmiä.



Kuva 27. Saapumista Meri-Rastlasta Ramsinniemeen ei ole viitottettu ja metsät on paikoin laajasti aidattu.

Vuosaaren yleisten alueiden suunnitelma 2020–2029

8. Vuosaaren keskuspuisto

Yleiskuvaus

Keskuspuisto on Vuosaaren ydin ja runko, jonka varaan alueen kaavoitus keskittyy alkuperäisessä suunnitelmassa 60-luvulla. Keskuspuiston tavoitteena oli yhdistää erilliset asuinalueosa-erikkeet toisiinsa.

Keskuspuisto koostuu erilaisista jaksoista, joissa hahmotuu selkeä ajallinen kerroksellisuus: Puistossa yhdistyvät metsäkaupungin ihanteet 90-luvun taideaiheisiin ja keskustakehittämiseen sekä liikuntaan ja leikkiin. Kokonaisuus yhdistää Vuosaaren lahden Mustavuoren metsiin. Maisemakuullisesti alueella vaihtelevat avoimet nurmi- ja niittyalueet sekä metsät ja rakennetummat jaksot.

Maisema ja luonto

Metsä ja puustoinen verkosto

Vuosaaren Keskuspuisto muodostaa koko Helsingin metsäverkostossa pohjois-eteläsuuntaisen kehitettävän yhteyden. Nykyinen puustoinen yhteys on katkonainen. Riittävä latvusyhteyksien kehittäminen pitkällä aikavälillä on keskeistä. Keinoja ovat esimerkiksi puistojen puustutukset ja elinvoimaisten reunavyöhykkeiden kehittäminen.

Keskuspuisto on kapea, kokonaisuudessaan puistomainen vihervyöhyke. Pienet metsiköt muodostavat luonnollisia saarekkeitä. Niittyjen ja metsiköiden vuorottelu kertoo alueen maataloushistoriasta. Koska alue on vilkkaassa läpikulku- ja virkistyskäytössä, sen yleisilme on perusteltua säilyttää avarana ja puistomaisena. Keskuspuiston metsäin jakso on 60-luvun metsälähion osuus

Yleiset tavoitteet:

- Keskuspuiston yhtenäisyyttä vaalitaan ja kehitetään. Yhtenäisyyttä voidaan kehittää mm. rakentamalla vihersiiliä. Siilan toteuttamisen ajankohta määrittyy nykyisen siilan elinkaaren ja muun kaupunkikehityksen kautta.

alueen pohjoisosassa. Metsäin osa viitoittaa tietä Mustavuoren laajempaan metsäalueeseen.

Metsä- ja puustoinen verkoston tavoitteet

- Metsä- ja puustoinen verkostoa kehitetään tavoitellen mahdollisimman yhtenäistä verkostoa Mustavuorelta meren rantaan saakka. Yhtenäisyyttä tuetaan mm. katu- ja nykyisten puistojen puustutusten avulla.
- Koko Keskuspuiston matkalla korostetaan metsämaiseman kokoa. Komeita mäntyjä otetaan esille ja erillisten puistojen luonteet korostuvat.
- Metsiköiden keskiosien annetaan kehittyä luonnollisista. Reunavyöhykkeitä hoidetaan säännöllisesti, jolloin myös keskuspuiston luonne kaupunkipuistona ja erillisten puistojen luonteet korostuvat.
- Keskuspuiston hoidettua puistomaisuutta ylläpidetään ehkäisemällä maiseman umpeenkasvua ja pensoittamista.
- Vanhille pelloille muodostuneet niittyalueet pidetään avoimina. Niille kasvatetaan puuryhmiä säilytetään selkeärajaisina ja niitä harvennetaan, jotta ne kehittyvät elinvoimaisiksi maisemapuuryhmiä eiivätkä pensoit.

Niittyverkosto

Keskuspuiston niittyverkostolla on selkeä rakenne, vaikka Vuotie ja puiston metsäiset jaksot halkovatkin yhteyttä. Merkittävin niittyjakso sijoittuu Vuosaarenpuiston lounaisosan ympäristöön.

Niittyverkoston tavoitteet

- Nykyisiä niittyjä voidaan kehittää niittämällä epätoivottuja lajeja usein ja aina ennen niiden kukintaa ja siementämistä, köyhdyttämällä maaperää ja mahdollisesti kylvämällä uutta lajistoa.
- Niittyverkoston verkostomaisuutta parannetaan pienialaisesti metsän ja nurmi-alueiden reunavyöhykkeiden leikkaamisen sijaan vuosittaisella niittämällä ja niittöjätteen pois keräämisellä.

Sininen verkosto

Keskuspuiston Vuosaarentien pohjoispuoli kuuluu Vuosaarenpuiston valuma-alueeseen. Hulevedet kulkevat alueen läpi katujen alla olevissa hulevesiputkissa, jotka johtavat Vuosaarenpuiston latvaosien haaroihin Niinisaarentielle, Porslahdenpuistossa sekä Selkälokinpuistossa. Ainoastaan alueen länsiosassa Selkälokinpuiston reunassa kulkee Vuosaarenpuiston latvaosan sivuhaara. Keskuspuisto kulkee pääosin Vuosaaren pohjavesialueella, ja sen muodostumisalueella.

Vuosaarentien eteläpuolella hulevedet laskevat putkessa mereen Aurinkorannasta. Putket kulkevat puistoalueiden läpi.

Sinisen verkoston tavoitteet

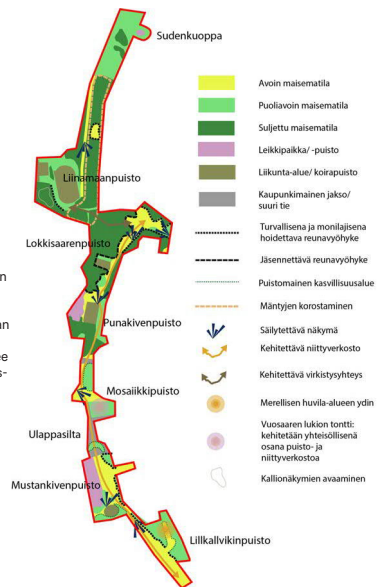
- Metsäisten ja niittyisten alueiden säilyttäminen Vuosaarenpuiston valuma-alueella, jotta puistoalueiden muokkaamisen yhteydessä ei lisätä virtaamien äärevöitymistä puroissa ja ylläpidetään vesien imeytymistä maaperään
- Merenrannan puistoalueiden hulevesien laadunhallinnan mahdollisuuksien tutkiminen mahdollisten perusrakennusten yhteydessä ja ravinteiden kuluttaminen mereen estäminen tutkittujen hallintatoimien avulla.

Kadut ja aukiot

Keskuspuiston reitistö perustuu Vuosaaren puistopolun asfalttipintaiseen kävely- ja pyöräilyreittiin sekä puistojen kivituhkapintaisiin reitteihin. Puistoreitit liittyvät pääosin luontevasti ympäröiviin asutokatuhiin. Reitistö on selkeä ja yhtenäinen. Vuotien ylitys kulkee Ulappasiltaa pitkin. Lisäksi pururata kulkee Vuosaaren urheilukentän viereisellä metsäalueella.

Katujen ja aukioiden tavoitteet

- Tavoitteena on reitistön selkeä hahmotettavuus monisuuntaisen arkkitehtuurin solmuna, josta pääsee opastusti ympäröiville viheralueille ja asutuksen keskelle.
- Yhteyden kehittäminen Mustavuoreen ja Itä-Helsingin kulttuuripuiston ja Vuosaaren ulkoilupuiston viherosille.



Kuva 28. Vuosaaren keskuspuisto

Puistot

Vuosaaren keskuspuiston kokonaisuus koostuu useasta puistosta. Näitä ovat Liinamaanpuisto, Sudenkuoppa, Lokkisaanpuisto, Punakivenpuisto, Mosaikkipuisto, Mustankivenpuisto ja Lillkallvikinpuisto. Vaikka jokaisella puistolla on oma roolinsa, liittyvät ne toisiinsa luontevasti Vuotien ylittävää Ulappasiltaa ja Ulappatorin aluetta sekä Vuotien eteläpuoleista asuinkorttelia lukuun ottamatta. Vuosaaren lukion tontin ja Mosaikkipuiston rakentaminen parantavat alueen hahmotettavuutta jatkossa.

Vuosaaren keskuspuiston pohjoisosassa puistot ovat metsäisiä tai nurmivaltaisia 60-luvun tyyliin. Puistoja leimaavat komeat männyt sekä yleisten puistojen liittyminen sujuvasti yksityisiin piha-alueisiin. Pihat on rajattu aidalla vain paikoin. Liinamaan puiston metsiin kohdistuu runsaasti käyttöpainetta.

Keskuspuiston keskivaiheilla sijaitsevaan Punakiven puistoon tehdään uudistuksia käynnissä olevassa hankkeessa. Niityt ja metsäalueet vaihtelevat puiston pohjoisosassa

selväräjaisesti. Puiston eteläisin osa on metsäinen ja monimuotoinen, ja metsäalueeseen liittyy myös pitkospuita pitkin kuljettava osuus.

Vuosaaren keskuspuiston eteläosassa vaihtelevat 90-luvun ja kartanopuistojen elementit. Mosaikkipuisto kunnostetaan 2020-luvulla, joten siihen kohdistuu pitkän aikavälin maisemallisia tavoitteita. Mosaikkipuisto on jatkossa osana Vuosaaren keskustaa oleva kaupunkimainen jakso, joka liittyy Ulappasilan ja kerrostalomassan kautta Mustankivenpuistoon.

Mustankivenpuiston itäreuna on puustoinen. Puiston maataidekumpareet rytmittävät puistoa, mutta maisematila on avoin. Alue jatkuu yhtenäisen avoimena ja nurmipohjaisena aivan merelle saakka, ja vain Kalkivikin itäisen osan huvilakulttuuria henkivä osuus on puustoinen.

Mustankivenpuistossa ja Punakivenpuistossa sijaitsevat leikkipuistot ja Sudenkuopassa leikkipaikka. Puistojen palveluita ja ilmettä parannetaan käynnissä olevissa hankkeissa. Lisäksi alueen viherpalveluita täydentävät Vuosaaren urheilupuiston toiminnot.

Puistojen tavoitteet

- Puistojen ajallisen kerroksellisuuden ja jaksojen omaisyyden vaaliminen mm. metsä- ja puustoisien verkoston sekä niittyverkoston yhteydessä mainituin keinoin.
- Vuosaaren keskuspuiston maisemanhoidossa korostetaan avoimien, puoliavoimien ja suljettujen maisematilojen vuorottelun säilyttämistä.
- Liinamaanpuiston puustoa hoidetaan entiseen tapaan. Myöhemmässä vaiheessa voidaan avata näkyviä avointen tilojen suuntaan esimerkiksi mäntyjä suositella.
- Punakivenpuiston länsiosan reunavyöhykettä pyritään selkeyttämään ja muotoilemaan alueen maiseman hahmottumiseksi. Samalla voidaan avata kapeita ja yksittäisiä näkyviä metsän keskelle pienille aukomaisille

alueille korostamaan monenlaisten oleskelupaikkojen olemassaoloa. Maisematilojen pienipiirteisistä vaihtelu pyritään korostamaan hoitotoimenpiteillä. Puiston eteläosissa vaihdosten ei tarvitse kuitenkaan olla yhtä selkeäräjäisiä kuin pohjoisosissa.

- Mustankivenpuiston reunavyöhykkeitä voidaan uudistaa selkeämmiksi ja monimuotoisemmiksi huomioiden niiden mahdollisuudet myös osana niittyverkostoa.

Rakenteet, kalusteet ja valaistus

Vuosaaren keskuspuiston kaluste- ja varustetaso on kauttaaltaan hyvä ja suhteellisen yhtenäinen. Keskuspuisto on kauttaaltaan valaistu. Myös Liinamaanpuiston pääreitti on valaistu metsäisellä alueella vieresä kulkevan asfaltoidun Vuosaaren puistopolun rinnalla. Alueelle muodostuneet voimakkaat polut ovat epävirallisia, joten niillä ei ole varusteita.

Punakivenpuistossa kulkevat pitkospuut, jotka monipuolistavat koko Keskuspuiston ilmettä. Kalusteita ja varusteita on alueella eniten Punakivenpuistoon liittyvällä jaksolla.

Rakenteelliset tavoitteet

- Opastuksen lisääminen pidemmällä tähtäimellä tai käynnistävien hankkeiden yhteydessä, jotta poikittaisen viherlinjan yhteys Liinamaanpuistosta ja urheilupuistosta itäiseen liikuntapuistoon Punakivenpuiston kautta olisi selkeä ja yhtenäinen.

Alueiden käyttö

Alueella ei ole erityistä tapahtumakäyttöä eteläisten nurmi-alueiden pelailun ja liikuntapuiston turmausten lisäksi.

Alueiden käytön tavoitteet

- Keskuspuiston roolin lisääminen ohjaamalla toimintaa erityisesti Lokkisaarenpuiston nurmi-alueelle.



Kuva 30. Keskuspuiston rakennetuinkin viheralue on yläsilmeeltään parhaimmillaan kaikikas ja vehreä (Mustankivenpuisto).



Kuva 31. Keskuspuiston viheralue on vaikea hahmottaa Vuoden yrityksen kohdalla. Kivettyä pinta on niin kaltaisen kuin Vuosaaren keskustankin puolella (Ulappasilan etelästä).



Kuva 29. Keski-Vuosaaren Lokkisaarenpuistossa vuorottelevat avoimet, suljetut ja puoliavoimet maisematilat. Vuosaarenpuuro kulkee virkistysreitillä varrella.