

Helsingin kaupungin kirjaamo
Kaupunkiympäristön toimiala
PL 10 (Pohjoisesplanadi 11–13)
00099 Helsingin kaupunki
helsinki.kirjaamo@hel.fi

HELSINGIN SATAMA OY:N LAUSUNTO KOSKIEN VUOSAARENLAHDEN PIENVENESATAMAN ASEMAKAAVAN JA ASEMAKAAVAMUUTOKSEN OSALLISTUMIS- JA ARVIOINTISUUNNITELMAA HEL 2022-005307

Helsingin kaupunki suunnittelee pienvenesataman laajennusta Vuosaarenlahdella. Asemakaava ja asemakaavan muutos koskee Ruusuniemen aluetta, joka sijaitsee Vuosaaren itäosassa Vuosaaren satama-alueen eteläpuolella. Kaavaratkaisu mahdollistaa nykyisen Vuosaarenlahden venesataman laajentamisen entistä suuremmalle venemäärälle ja useammalle veneilyyn liittyvälle toimijalle: Merenkulkijankujan eteläpuolisen alueen leventämisen uusille satamatoimintojen korttelialueille, nykyisen Merenkulkijanlaiturin aallonmurtajan leventämisen ja uuden aallonmurtajan toteuttamisen nykyisen aallonmurtajan itäpuolelle.

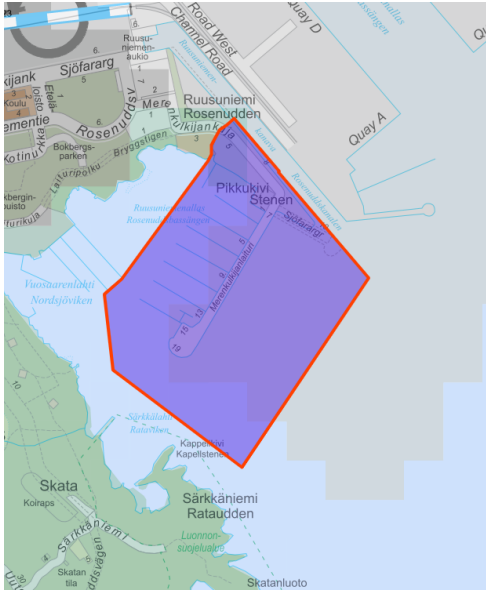
Kaavaratkaisu valmistellaan, koska Puotilan venesatamasta poistuu laituri- ja talvisäilytyspaikkoja Puotilanrannan uuden asuinalueen rakentumisen myötä. Lisäksi venepaikoille arvioidaan Helsingin väestönkasvun myötä olevan entistä suurempi kysyntä. Myös muille venesatamiin kytkeytyville toiminnoille on alueella kysyntää.

Helsingin Satama Oy toteaa Vuosaarenlahden pienvenesataman osallistumis- ja arviointisuunnitelmasta lausuntonaan seuraavaa:

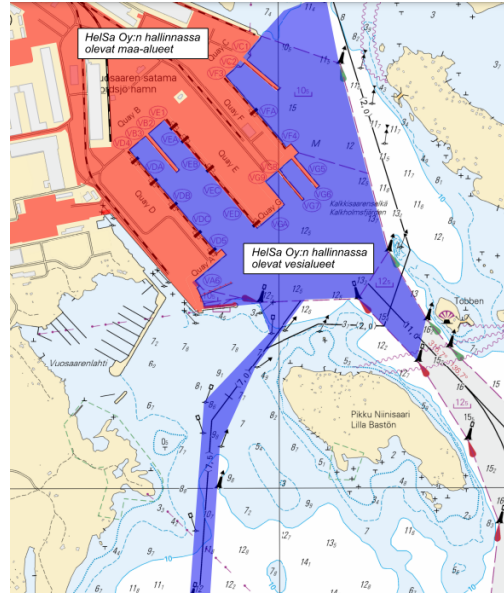
Helsingin Satama Oy on käynnistänyt Helsingin kaupunginhallituksessa (91/2022) hyväksytyin kehittämissuunnitelman läpiviemisen. Ohjelman mukaan Vuosaaren satamaa kehitetään tavaraliikenteen tarpeita varten, ja Helsingin Satama Oy on käynnistämässä suunnittelua yleiskaavassa esitetyille satama-alueelle arviolta vuoden 2023 alkupuolella.

Tavarasatama-alue on osittain päällekkäinen tässä osallistumis- ja arviointisuunnitelmassa esitetyn kaava-alue- ja aluerajauksen kanssa, ja osallistumis- ja arviointisuunnitelmassa esitetään, että pienvenesataman kaavaehdotus esitellään kaupunkiympäristölautakunnalle arviolta syksyllä 2023.

Helsingin Satama Oy esittää, että kauppamerenkulun satamatarpeiden suunnittelun (mm. satama-alueen laajuus, alusten liikennöinti- ja ajoneuvoliikenteen periaatteet) vuoksi pienvenesataman kaava-aikataulua on välttämätöntä lykätä siihen saakka, arviolta noin 6 - 12 kk, että tavarasataman tarpeet ja pienvenesataman tavoitteet saadaan yhteensovitettua sataman suunnittelun edistyessä.



Vuosaarenlahden asemakaava-alue ja satama-alueen yleiskaavamerkintä



Vuosaaren nykyinen satama-alue ja vesialue

Lisätietoja Satu Aatra, puh. 09 310 33527 satu.aatra@portofhelsinki.fi

Vilje Haapasaari
toimitusjohtaja
Helsingin Satama Oy

14.06.2022

162/10.02.03/2022
[Vuosaarenlahden
pienvenesataman
asemakaava ja
asemakaavan muutos]Helsingin kaupunki, kirjaamo
helsinki.kirjaamo@hel.fiViite
Lausuntopyyntönnö 18.5.2022
HEL 2022-005307**Lausunto Vuosaarenlahden pienvenesataman asemakaavan ja asemakaavan muutoksen osallistumis- ja arviointisuunnitelmasta**

Helsingin seudun liikenne -kuntayhtymällä ei ole lausuttavaa Vuosaarenlahden pienvenesataman asemakaavan muutoksen osallistumis- ja arviointisuunnitelmasta (HEL 2022-005307, hankenumero 0599_3).

Helsingin seudun liikenne -kuntayhtymä (HSL)

Essi Kyllönen
Joukkoliikennesuunnittelija

Asiakirja on sähköisesti allekirjoitettu asianhallintajärjestelmässä 14.6.2022. Allekirjoituksen oikeellisuuden voi todentaa HSL:n kirjaamosta.

Vastaanottaja: Ukkonen Jussi
Aihe: VS: Pelastuslaitoksen kommentit: Vuosaarenlahden pienvenesataman asemakaava ja asemakaavan muutos

Lähtettäjä: Waitinen Pulmu <Pulmu.Waitinen@hel.fi>

Lähetetty: perjantai 17. kesäkuuta 2022 16:36

Vastaanottaja: Ukkonen Jussi <jussi.ukkonen@hel.fi>

Aihe: Pelastuslaitoksen kommentit: Vuosaarenlahden pienvenesataman asemakaava ja asemakaavan muutos

Hei,

Tässä pelastuslaitoksen kommentit Vuosaaren pienvenesataman asemakaavan muutoksesta:

- Pelastuslaitoksen kannalta alueella huomioitavia asioita ovat rakennusten saavutettavuus sekä sammutusveden saanti.
- Saavutettavuus
 - o 3.kerroksisille ja sitä korkeammille rakennuksille on päästävä rakennuksen ulko-ovien läheisyyteen (n.10m) sammutusyksiköllä ja ambulanssilla sekä nostolavalla vähintään yhdelle rakennuksen sivustalle
 - o suurempien teollisuus- ja varastorakennusten läheisyyteen on päästävä sammutusyksiköllä ja nostolavalla pääsy katsotaan tapauskohtaisesti (kuitenkin yleensä vähintään yhdelle sivulle)
 - o nykyisen, laajennettavan aallonmurtajan päähän tulisi päästä myös pelastuslaitoksen yksiköillä, mutta tämä näyttäisi toteutuvan muutenkin suunniteltua ajoreittiä pitkin.
- Sammutusvesi
 - o Merenkulkijankujalla ja pienvenesataman alueella ei tällä hetkellä ole paloposteja vaan lähimmät sijaitsevat Ruusuniementiellä. Asemakaavamuutoksen mahdollistama lisärakentaminen alueella lisää todennäköisesti sammutusveden tarvetta ja kannattaa varautua sammutusvesiaseman lisäämiseen alueelle.
- Lisäksi kuten aiemmassa palaverissa oli puhetta, on hyvä selvittää alueen vesijärjestelyiden tilanne yleisestikin. Voi vaikuttaa esimerkiksi uusien rakennusten suunnitteluun mm. sprinklauksen osalta, jos vesilähde ei ole yksinään riittävä ja sitä varten on varauduttava sijoittamaan sprinklerivesiallas tontille/rakennukseen. Saattaa tulla kyseeseen esimerkiksi venehotellin kohdalla.

Tarvittaessa voidaan pitää vielä pelastusasioista oma palaveri tämän ja Puotilanrannan osalta, jos tarpeen suunnitelmien tarkentuessa.

Mikäli pelastuslaitokselle on alueella tonttivaraus ja siihen liittyen kaivataan kommentteja, paras yhteyshenkilö on todennäköisesti pelastuslaitoksen rakennuspäällikkö Keijo Mäki.

Ystävällisin terveisin,

Pulmu Waitinen
Palotarkastaja



Helsingin kaupungin pelastuslaitos
PL 112 (Korkeavuorenkatu 26 Hki 13)
00099 HELSINGIN KAUPUNKI
Puh. 09 310 31237, 040 336 2135
pulmu.waitinen@hel.fi
www.hel.fi/pelastuslaitos
@stadinbrankkari



Helsingin kaupunki
Kirjaamo
PL 10 (Pohjoisesplanadi 11–13)
00099 HELSINGIN KAUPUNKI

Kannanotto
15.06.2022
522/00.02.022.0220/2022

HEL 2022-005307
Hankenumero 0599_3
Oas 1600–00/22

Vuosaarenlahden pienvenesatama, HSY:n kannanotto

Vuosaaren itäosassa suunnitellaan Vuosaarenlahden venesatamaan laajennusta.

Helsingin seudun ympäristöpalvelut -kuntayhtymä esittää kannanottonaan asiasta seuraavaa:

Alueella sijaitsee käytössä olevia yleisiä vesihuoltolinjoja ja jätevedenpumppaamo, jotka tulee ottaa huomioon alueen maankäytön suunnittelussa. Suunnittelun yhteydessä tulee selvittää mahdollisen uuden vesihuollon ja johtosiirtojen tarve. Lähtökohtaisesti uudet satamatoimintojen alueet ovat kytkettävissä rakennettuun vesihuoltoverkostoon. Kaavoituksessa tulee varmistaa riittävät tilavaraukset vesihuollon putkille ja laitteille. Yleiset vesihuoltolinjat tulee pääsääntöisesti sijoittaa yleisille alueille. Mahdollisten johtokuja-aluevarausten tarve tulee selvittää. HSY:n oikeus sijoittaa, ylläpitää ja huoltaa vesijohto- ja viemäriverkkoa tulee huomioida alueen suunnittelussa sekä toteuttamista koskevissa sopimuksissa.

Yhteyshenkilönä toimii projektipäällikkö Sini Lehtonen, etunimi.sukunimi@hsy.fi.

Jukka Saarijärvi
yksikön päällikkö

Tämä asiakirja on sähköisesti allekirjoitettu

Helsingin seudun ympäristöpalvelut -kuntayhtymä
PL 100, 00066 HSY, Puh. 09 1561 2110, Y-2274241-9, www.hsy.fi

Samkommunen Helsingforsregionens miljötjänster
PB 100, 00066 HSY, Tfn 09 1561 2110, FO-2274241-9, www.hsy.fi