



1.2.2022

MTO1 – METROLIIKENNESÄÄNTÖ

Tämä liikenneliikelaitoksen johtokunnan 13.1.2022 hyväksymä metroliikenesäätö (MTO1) toimii 1.2.2022 alkaen metroliiikenteen harjoittajana ja metrorataverkon haltijana toimivan liikenneliikelaitoksen turvallisuusjohtamisjärjestelmän koosteena.

Metroliikenesäätö on laadittu yhteensopivaksi operatiivisesta toiminnasta 1.2.2022 alkaen vastaavan Pääkaupunkiseudun Kaupunkiliikenne Oy:n (jäljempänä Kaupunkiliikenneyhtiön) turvallisuus-, laatu- ja ympäristöjohtamisjärjestelmän (TLY-johtamisjärjestelmä) kanssa, ja se täyttää Liikenne- ja viestintäviraston (Traficom) antaman kaupunkiraideliikennemääräyksen vaatimukset.

1 TURVALLISUUSJOHTAMINEN

1.1 Vastuullisuusperiaatteet

Kaupunkiliikenneyhtiön vastuullisuusperiaatteet toimivat liikenneliikelaitoksen ja Kaupunkiliikenneyhtiön yhteisenä turvallisuuspolitiikkana.

Yhteisen politiikan järjestelyllä varmistetaan parhaiten vastuullisuusperiaatteiden tunnettuus henkilöstön keskuudessa ja tätä kautta niiden toimintaa ohjaava vaikutus.

Liikenneliikelaitoksen toimitusjohtaja osallistuu vastuullisuusperiaatteiden vuosittaiseen katselmuksiin ja hyväksyntään yhdessä Kaupunkiliikenneyhtiön johdon kanssa.

Vastuullisuusperiaatteet julkaistaan organisaatioiden verkkosivuilla.

1.2 Roolit, vastuut ja velvollisuudet

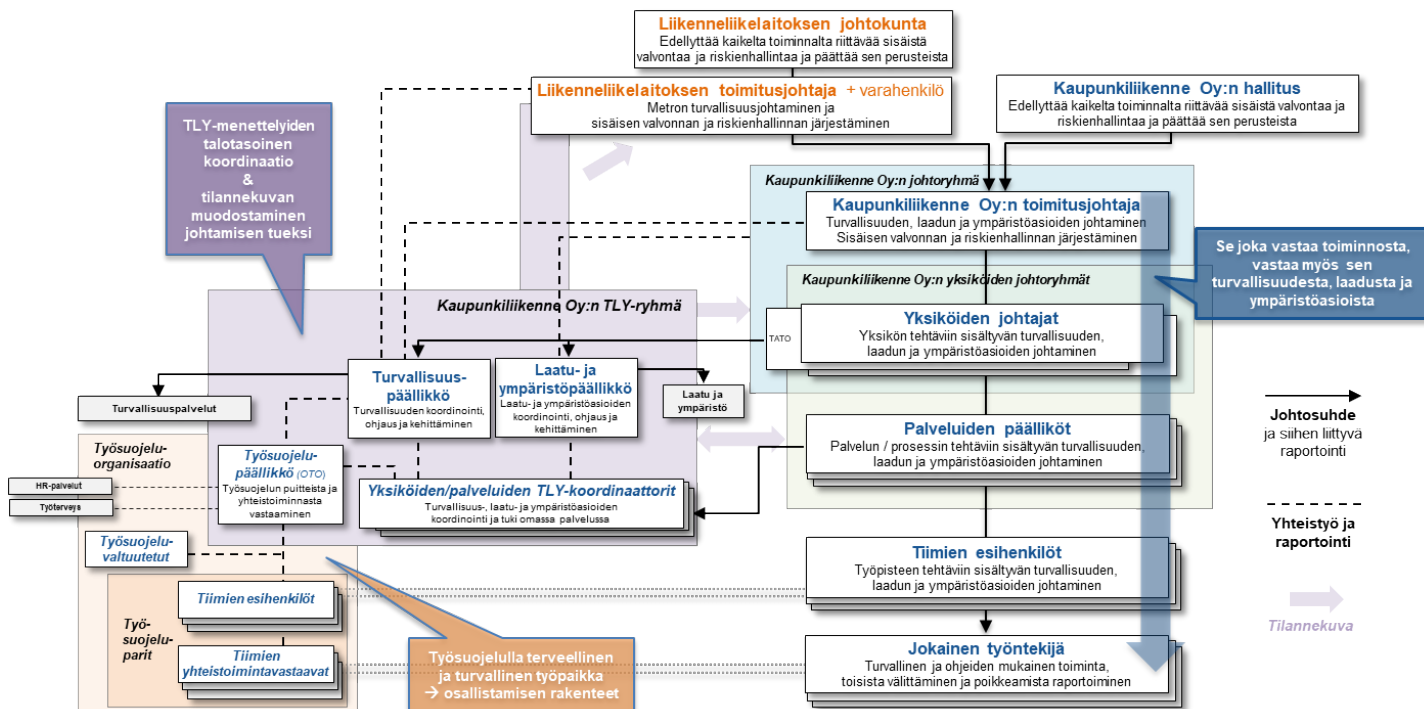
Liikenneliikelaitoksen toimitusjohtajalla on kokonaisvastuu metroliiikenteen harjoittajan ja metrorataverkon haltijan turvallisuusjohtamisesta ja riskienhallinnasta.

Liikenneliikelaitoksen toimitusjohtajan varahenkilö tukee tarvittaessa toimitusjohtajaa turvallisuusjohtamiseen liittyvien katselmuksi-, valvonta- ja päätöstehtävien hoitamisessa ja valmistelussa. Liikenneliikelaitoksen toimitusjohtaja tai tämän varahenkilö osallistuu tehtäviensä hoitamisen kannalta tarpeellisessa laajuudessa Kaupunkiliikenneyhtiön TLY-ryhmän toimintaan.

1.2.2022

Liikenneliikelaitoksen turvallisuusjohtamisjärjestelmä tukeutuu vahvasti Kaupunkiliikenneyhtiön turvallisuus-, laatu- ja ympäristöjohtamisjärjestelmään. Kaikki metrolinjojen harjoittamiseen ja metrorataverkon haltijuuteen liittyvä operatiivinen toiminta, mukaan lukien turvallisuusjohtamisen kehittämisen ja raportoinnin valmistelu, hankitaan sopimusperusteisesti Kaupunkiliikenneyhtiöltä. Liikenneliikelaitoksella on ylin päätösvalta ja vastuu valvonnasta.

Alla olevassa kuvassa esitetään liikenneliikelaitoksen ja Kaupunkiliikenneyhtiön turvallisuusjohtamisjärjestelmien keskinäinen yhteys. Yksityiskohtaisemmat turvallisuusvastuut kuvataan Kaupunkiliikenneyhtiön TLY-johtamisjärjestelmän dokumentaatiossa.



Kuva 1 Liikenneliikelaitoksen ja Kaupunkiliikenneyhtiön turvallisuusjohtamisjärjestelmien yhteydet 1.2.2022 alkaen.

1.3 Henkilöstön osallisuus ja yhdessä tekeminen

Liikenneliikelaitos edellyttää Kaupunkiliikenneyhtiöltä henkilöstön laajaa osallistamista turvallisuusasioihin liittyvässä päätöksenteossa.

Tarkemmat osallisuuden ja yhdessä tekemisen menettelyt kuvataan Kaupunkiliikenneyhtiön TLY-käsikirjassa.

Liikenneliikelaitos valvoo aiheen toteutumista Kaupunkiliikenneyhtiön kvartaaleittain tuottaman TLY-tilannekuvan sekä muun johdon katselmukseen liittyvän aineiston kautta.



1.2.2022

1.4 Hyvän turvallisuus- ja organisaatiokulttuurin edistäminen

Liikenneliikelaitos edellyttää Kaupunkiliikenneyhtiöltä hyvän turvallisuus- ja organisaatiokulttuurin aktiivista edistämistä. Tähän sisältyy myös inhimillisten ja organisatoristen tekijöiden (HOF) huomioiminen TLY-johtamisessa.

Liikenneliikelaitoksen ja Kaupunkiliikenneyhtiön johdon yhteinen tahtotila toiminnalle on, että:

- Ymmärrämme, että ihminen on toimintamme voimavara, joka useimmiten onnistuu työssään vaihtelevista tilanteista huolimatta.
- Kiinnitämme huomiota myös onnistumisiin ja siihen mikä toimii hyvin.
- Ymmärrämme ja hyväksymme, että ihmisen toiminnassa on vaihtelua; ymmärrämme sekä omia että muiden virheitä entistä paremmin.
- Inhimillinen virhe on meillä kehittämisen lähtöpiste eikä tutkinnan johtopäätös.
- Pohdimme, kuinka voimme auttaa ihmistä onnistumaan työssään. Käsittelemme epäkohtia rakentavasti, osallistavasti ja eri ammattiryhmien yhteistyönä, kentän ääntä kuunnellen. Levitämme oppeja organisaatiossa.
- Osaamme katsoa asioita HOF-silmälasiin läpi: miten asiaan vaikuttavat yksilön toiminta ja piirteet, ryhmätason tekijät, työn piirteet tai organisaatiotason tekijät?
- Meillä on kykyä ja välineitä tehdä entistä analyyttisempia tutkintoja, joissa osataan ottaa huomioon myös ihmisen toiminnan vaihtelu ja kokonaisuus. Näin kohdennamme kehitystoimet entistä paremmin.
- Inhimilliset ja organisatoriset tekijät tunnistetaan ennakoivasti jo suunnittelijoiden ja johdon toiminnassa: ne ovat osa riskienhallintaa, muutosten hallintaa sekä näkyvänä osana kaikkea päätöksentekoa.
- Turvallisuuskulttuurimme paranee: se näkyy myös kohentuneena työhyvinvointina, laadukkaana ja tehokkaana toimintana sekä parempana kommunikaationa ja luottamuksena johdon ja henkilöstön välillä.



1.2.2022

Liikenneliikelaitos valvoo aiheen toteutumista Kaupunkiliikenneyhtiön kvartaaleittain tuottaman TLY-tilannekuvan sekä muun johdon katselmukseen liittyvän aineiston kautta.

2 RISKIPERUSTAINEN SUUNNITTELU

2.1 Riskienhallinta

Kaupungin hallintosäännössä edellytetty *Liikelaitoksen sisäisen valvonnan ja riskienhallinnan kuvaus* toimii metron riskienhallintaprosessin ylätasoinen ohjeena liikenneliikelaitoksella. Kuvauksen hyväksyy liikenneliikelaitoksen johtokunta.

Metroliiikenteen harjoittajan sekä rataverkon haltijan riskirekisteriä ylläpidetään Kaupunkiliikenneyhtiön hallinnoimassa tietojärjestelmässä, johon liikenneliikelaitoksella on pääsy ja näin ollen jatkuva seuranta-, täydennys- ja puuttumismahdollisuus metroa koskevien riskien hallintaan.

Kaupunkiliikenneyhtiö koordinoi ja kehittää riskienhallintaa myös liikenneliikelaitoksen vastuulla olevien metrotointojen osalta, tarvittavassa yhteistyössä liikenneliikelaitoksen kanssa. Riskienhallintaprosessin tarkempi käytännön ohjeistus, toteutus sekä riskien omistajuus määräytyvät kaupunkiliikenneyhtiön TLY-johtamisjärjestelmän ja siinä esitettyjen turvallisuusvastuiden mukaisesti.

Kaupunkiliikenneyhtiö tuottaa kaksi kertaa vuodessa riskienhallinnan katselmusaineiston. Se käsitellään metroa koskevien riskien osalta liikenneliikelaitoksen toimitusjohtajan kanssa ennen sen käsittelyä Kaupunkiliikenneyhtiön johdossa, jolloin liikelaitoksen mahdolliset huomiot tai päätökset voidaan tuoda osaksi yhtiön käsittelyä. Lisäksi Kaupunkiliikenneyhtiön kvartaaleittain tuottamassa TLY-tilannekuvassa tuodaan esiin uusiin tai muuttuneisiin riskeihin liittyvät huomiot.

2.2 Turvallisuustavoitteiden asettelu

Liikenneliikelaitoksella ja Kaupunkiliikenneyhtiöllä on yhteiset yleiset turvallisuustavoitteet metron osalta. Tavoitteet ovat:

- Jokainen työsuoritus tehdään turvallisesti: ei kuolemantapauksia, ei vakavia työtaturmia ja myös lievempiä työtaturmia vähennetään määrätietoisesti nolla tapaturmaa - ajattelutavan mukaisesti. Riskienhallinnassa lähdemme aina siitä, että kukaan ei joudu toiminnassamme työtaturmaan.



1.2.2022

- Metroliikenteessä 0 onnettomuutta: 0 törmäystä, 0 suistumista, 0 henkilövahinko-onnettomuutta, joissa liikkuva juna osallisena (pois lukien tahalliset allejäännit ja junan kulusta riippumattomat tapaturmat)

Kaupunkiliikenneyhtiö valmistelee lisäksi vuosittain täydentäviä operatiivisia turvallisuustavoitteita osana TLY-tavoitteidensa asettelua. Valmistelu tehdään metron osalta yhteistyössä liikenneliikelaitoksen kanssa. Liikenneliikelaitoksen toimitusjohtaja hyväksyy osaltaan metroa koskevat turvallisuustavoitteet.

Liikenneliikelaitos valvoo turvallisuustavoitteiden toteutumista Kaupunkiliikenneyhtiön kvartaaleittain tuottaman TLY-tilannekuvan perusteella. TLY-tilannekuva käsitellään metron osalta liikenneliikelaitoksen toimitusjohtajan kanssa ennen sen käsittelyä Kaupunkiliikenneyhtiön johdossa, jolloin liikenneliikelaitoksen mahdolliset huomiot tai päätökset voidaan tuoda osaksi yhtiön käsittelyä.

3 TURVALLISUUSASIAT OSANA TOIMINTAA

3.1 Toiminnan prosessien suunnittelu

Liikenneliikelaitos hankkii kaiken metroliikenteen harjoittamiseen ja metrorataverkon haltijuuteen liittyvän operatiivisen toiminnan ja/tai siihen liittyvät tarvittavat palvelut Kaupunkiliikenneyhtiöltä siten kuin liikenneliikelaitoksen ja Kaupunkiliikenneyhtiön välisessä sopimuksessa tarkemmin sovitaan.

Liikenneliikelaitos edellyttää, että Kaupunkiliikenneyhtiö huomioi toimintaprosesseissaan turvallisuusjohtamisen ja riskienhallinnan. Kaupunkiliikenneyhtiön toimintaprosessien kehittäminen ja johtaminen kuvataan Kaupunkiliikenneyhtiön TLY-käsikirjassa.

Kaupunkiliikenneyhtiön toimintaprosessien kuvaukset muodostavat keskeisen osan yhtiön TLY-johtamisjärjestelmän eli toimintajärjestelmän dokumentaatiosta ja ne ylläpidetään Kaupunkiliikenneyhtiön hallinnoimassa järjestelmässä. Liikenneliikelaitoksen toimitusjohtaja katselmoi metroa koskevien toimintaprosessien kuvaukset vuosittain yhdessä Kaupunkiliikenneyhtiön palveluksessa olevien prosessien omistajien kanssa, ja voi katselmoinnin yhteydessä esittää kehityshuomioitaan.

Liikenneliikelaitos edellyttää, että Kaupunkiliikenneyhtiön henkilöstö toimii TLY-johtamisjärjestelmänsä mukaisesti.

3.2 Muutosten hallinta



1.2.2022

Liikenneliikelaitos hankkii kaiken metroliikenteen harjoittamiseen ja metrorataverkon haltijuuteen liittyvän operatiivisen toiminnan ja/tai siihen liittyvät tarvittavat palvelut Kaupunkiliikenneyhtiöltä siten kuin liikenneliikelaitoksen ja Kaupunkiliikenneyhtiön välisessä sopimuksessa tarkemmin sovitaan. Tämä sisältää muutosten ja investointien valmistelun ja toteutuksen.

Liikenneliikelaitos edellyttää Kaupunkiliikenneyhtiöltä erilaisiin toiminnallisiin tai teknisiin muutoksiin liittyvien riskien tunnistamista, arviointia ja hallintaa.

Muutoksenhallinnan yleiset menettelyt, joita Kaupunkiliikenneyhtiö valmistelussaan noudattaa, kuvataan Kaupunkiliikenneyhtiön TLY-käsikirjassa sekä TLY-johtamisjärjestelmän ohjeissa. Liikenneliikelaitoksen toimitusjohtaja tarkastaa muutoksenhallintaan liittyvät ohjeet osaltaan vuosikatselmointina.

Metroon liittyvien investointien osalta liikenneliikelaitoksen toimitusjohtaja saa tarvittavat tiedot muutoksista ja niiden vaikutustenarvioinnista osana investointiprosessin dokumentaatiota, ja voi investointeja koskevan päätöksenteon puitteissa puuttua niihin.

Erilaiset pienemmät operatiiviset muutokset hallitaan lähtökohtaisesti Kaupunkiliikenneyhtiön TLY-johtamisjärjestelmän vastuiden mukaisesti aiheen vastuuhenkilöiden toimesta. Liikenneliikelaitoksen toimitusjohtajalla on pääsy yhtiön ylläpitämään riskirekisteriin, muutoksen merkittävyyden arviointilomakkeisiin sekä tarpeen mukaan johtoryhmien, ohjausryhmien ja operatiivisten palaverien pöytäkirjoihin/muistioihin, jolloin hänellä on tarvittaessa puuttumismahdollisuus muutoksiin.

3.3 Omaisuuden elinkaarenhallinnan turvallisuusasiat

Liikenneliikelaitos hankkii kaiken metroliikenteen harjoittamiseen ja metrorataverkon haltijuuteen liittyvän operatiivisen toiminnan ja/tai siihen liittyvät tarvittavat palvelut Kaupunkiliikenneyhtiöltä siten kuin liikenneliikelaitoksen ja Kaupunkiliikenneyhtiön välisessä sopimuksessa tarkemmin sovitaan. Tämä sisältää omaisuuden elinkaaren hallinnan.

Turvallisuuskriittisen omaisuuden (uusi kalustotyyppi, asetinlaite, kokonaan uusi rataosa järjestelmiseen) käyttöönottohyväksynnän matkustajaliikenteelle antaa liikenneliikelaitoksen toimitusjohtaja Kaupunkiliikenneyhtiön TLY-johtamisjärjestelmänsä vastuiden mukaisesti valmisteleman aineiston pohjalta. Liikenneliikelaitoksen toimitusjohtajan antama hyväksyntä dokumentoidaan viranhaltijapäätöksenä.



1.2.2022

Liikenneliikelaitos edellyttää, että Kaupunkiliikenneyhtiö pitää metro-omaisuuden turvallisessa kunnossa ja että Kaupunkiliikenneyhtiö huomioi kattavasti turvallisuusnäkökohdat metro-omaisuuden elinkaaren eri vaiheissa eli suunnittelussa, rakentamisessa/valmistuksessa, asentamisessa, testauksessa, käyttöönotossa, käytössä, kunnossapidossa sekä käytöstä poistossa.

Eri tyypisiä omaisuuseriä hallinnoidaan Kaupunkiliikenneyhtiön johtamissa omaisuussalkuissa. Salkkuvastaavat vastaavat siitä, että TLY-asiat huomioidaan salkkuun kuuluvan omaisuuden elinkaaren eri vaiheissa. Omaisuuslajiin liittyvän prosessin eri vaiheiden vastuuhenkilöt vastaavat omalta osaltaan tähän liittyvien toimenpiteiden suorittamisesta ja huomioimisesta.

Omaisuuksienhallinnan tarkemmat menettelyt kuvataan Kaupunkiliikenneyhtiön TLY-johtamisjärjestelmässä. Liikenneliikelaitoksen toimitusjohtaja tarkastaa omaisuuksienhallintaan liittyvät ohjeet osaltaan vuosikatselmointina.

3.4 Alihankkijat, urakoitsijat ja muut kumppanit

Liikenneliikelaitos hankkii kaiken metroliiikenteen harjoittamiseen ja metrorataverkon haltijuuteen liittyvän operatiivisen toiminnan ja/tai siihen liittyvät tarvittavat palvelut Kaupunkiliikenneyhtiöltä siten kuin liikenneliikelaitoksen ja Kaupunkiliikenneyhtiön välisessä sopimuksessa tarkemmin sovitaan.

Kaupunkiliikenneyhtiö vastaa liikenneliikelaitoksen lukuun kaikesta metroon liittyvien alihankkijoiden, urakoitsijoiden sekä kumppaneiden hallinnoinnista ja tarvittavasta yhteistyöstä. Kaupunkiliikenneyhtiö vastaa liikenneliikelaitokselle alihankkijoidensa toiminnasta.

Liikenneliikelaitos edellyttää, että Kaupunkiliikenneyhtiö ylläpitää riittävät turvallisuusmenettelyt kuten urakoitsija- ja työmaaohjeistukset sekä varmistaa näiden huomioinnin sopimuksissa, operatiivisessa yhteistyössä sekä omavalvonnassa. Tarkemmat menettelyt kuvataan Kaupunkiliikenneyhtiön TLY-johtamisjärjestelmässä. Liikenneliikelaitoksen toimitusjohtaja tarkastaa alihankkijoiden, urakoitsijoiden ja muiden kumppaneiden hallintaan liittyvät ohjeet osaltaan vuosikatselmointina.

Kaupunkiliikenneyhtiö huolehtii myös metroon liittyvästä operatiivisesta viranomaisyhteistyöstä liikenneliikelaitosta ajan tasalla pitäen. Liikenneliikelaitoksen toimitusjohtaja tai tämän varahenkilö osallistuu muodollisempiin viranomaisyhteistyön foorumeihin tarpeen mukaan.

3.5 Häätötilanteiden hallinta



1.2.2022

Liikenneliikelaitos hankkii kaiken metroliiikenteen harjoittamiseen ja metrorataverkon haltijuuteen liittyvän operatiivisen toiminnan ja/tai siihen liittyvät tarvittavat palvelut Kaupunkiliikenneyhtiöltä siten kuin liikenneliikelaitoksen ja Kaupunkiliikenneyhtiön välisessä sopimuksessa tarkemmin sovitaan. Tämä sisältää hätätilanteiden hallinnan.

Liikenneliikelaitos edellyttää, että Kaupunkiliikenneyhtiön TLY-johtamisjärjestelmässä on huomioitu metron hätätilanteiden hallinnan menettelyt, joista keskeisimpänä kokoavana dokumenttina ylläpidetään ohjetta *MTO4 Onnettomuudet ja häiriötilanteet*.

Liikenneliikelaitoksen toimitusjohtaja tarkastaa osaltaan metron hätätilanteisiin liittyvät ohjeet vuosikatselmointina.

Kaupunkiliikenneyhtiön kriisiryhmän kokoontumista edellyttävissä tilanteissa Liikenneliikelaitoksen toimitusjohtaja kuuluu kriisiryhmään Kaupunkiliikenneyhtiön johdon ohella.

4 TURVALLISUUSJOHTAMISJÄRJESTELMÄN SUORITUSKYVYN ARVIOINTI

4.1 Johdon katselmus

Liikenneliikelaitoksen ja Kaupunkiliikenneyhtiön johdon katselmus toteutetaan metron turvallisuusjohtamista koskevilta osin yhteisen aineiston pohjalta.

Turvallisuusjohtamisen kannalta keskeisimmät johdon katselmuksen sisällöt ovat Kaupunkiliikenneyhtiön kvartaaleittain tuottama TLY-tilannekuva sekä kaksi kertaa vuodessa tuottama riskienhallinnan katselmus. Ne käsitellään metroa koskevilta osin liikenneliikelaitoksen toimitusjohtajan kanssa ennen niiden käsittelyä Kaupunkiliikenneyhtiön johdossa, jolloin liikenneliikelaitoksen mahdolliset huomiot tai päätökset voidaan tuoda osaksi yhtiön käsittelyä.

4.2 Omavalvonta

Liikenneliikelaitoksen toimitusjohtaja valvoo, että Kaupunkiliikenneyhtiön toiminta täyttää sille sopimuksessa ja tässä metroliiikennesäännössä asetetut velvoitteet.

Lisäksi liikenneliikelaitos edellyttää Kaupunkiliikenneyhtiöltä omavalvontaa, jolla tarkoitetaan kunkin toimintaprosessin osallisten itse suorittamia tarkastuksia, joiden tarkoituksena on varmistaa toiminnan vaatimustenmukaisuus ja tuloksellisuus.

Kaupunkiliikenneyhtiön TLY-johtamisjärjestelmän mukaiseen omavalvontaan sisältyvät normaali esihenkilötyö, alihankinnan tilaajan



1.2.2022

suorittama valvonta sekä erillisen omavalvontasuunnitelman mukainen raportoitu omavalvontatoiminta. Kaupunkiliikenneyhtiön omavalvontasuunnitelma päivitetään vuosittain ja liikenneliikelaitoksen toimitusjohtaja hyväksyy omavalvontasuunnitelman metroa koskevilta osin.

Liikenneliikelaitos valvoo omavalvonnan toteutumista Kaupunkiliikenneyhtiön kvartaaleittain tuottaman TLY-tilannekuvan perusteella. TLY-tilannekuva käsitellään metron osalta liikenneliikelaitoksen toimitusjohtajan kanssa ennen sen käsittelyä Kaupunkiliikenneyhtiön johdossa, jolloin liikenneliikelaitoksen mahdolliset huomiot tai päätökset voidaan tuoda osaksi yhtiön käsittelyä.

4.3 Auditoinnit ja tarkastukset

Liikenneliikelaitos edellyttää Kaupunkiliikenneyhtiöltä toimintajärjestelmää (TLY-johtamisjärjestelmä), joka on sertifioitu laadunhallinnan, ympäristöjohtamisen sekä työterveys- ja -turvallisuusjohtamisen standardien ISO 9001, ISO 14001 ja ISO 45001 mukaisesti, ja jossa on lisäksi otettu huomioon tämän metroliiikennesäännön sekä sen taustalla olevan Traficomin kaupunkiraideliikennemääräyksen vaatimukset.

Kaupunkiliikenneyhtiön TLY-johtamisjärjestelmän vaatimustenmukaisuutta arvioidaan sertifioijan suorittamien vuosittaisten ulkoisten auditointien sekä auditointiohjelman mukaisten vuosittaisten sisäisten auditointien kautta. Liikenneliikelaitoksen edustajilla on mahdollisuus osallistua metron liittyvien prosessien sisäisiin auditointeihin auditoinneina.

Traficom valvoo metroliiikenteen harjoittajana ja metrorataverkon haltijana toimivan liikenneliikelaitoksen turvallisuusjohtamista auditoinnein. Käytännössä auditointeihin tarvitaan liikenneliikelaitoksen toimitusjohtajan lisäksi turvallisuusvastuiden mukaista osallistumista myös Kaupunkiliikenneyhtiön puolelta.

Metron liittyvien auditointien (yhtiön toimintajärjestelmän sisäiset ja ulkoiset auditoinnit sekä Traficomin metroa koskevat auditoinnit) tulokset raportoidaan liikenneliikelaitoksen toimitusjohtajalle. Liikenneliikelaitoksen toimitusjohtaja ohjaa tarpeellisella tavalla metron liittyvien auditointipöytäkirjojen korjaavia toimenpiteitä, jotka valmistellaan käytännön tasolla Kaupunkiliikenneyhtiön puolella. Liikenneliikelaitoksen toimitusjohtaja hyväksyy metroa koskevien auditointipöytäkirjojen korjaavat toimenpiteet.

Liikenneliikelaitos valvoo auditointien korjaavien toimenpiteiden toteutumista metron osalta Kaupunkiliikenneyhtiön kvartaaleittain



1.2.2022

tuottaman TLY-tilannekuvan perusteella. TLY-tilannekuva käsitellään metron osalta liikenneliikelaitoksen toimitusjohtajan kanssa ennen sen käsittelyä Kaupunkiliikenneyhtiön johdossa, jolloin liikenneliikelaitoksen mahdolliset huomiot tai päätökset voidaan tuoda osaksi yhtiön käsittelyä.

5 JATKUVA PARANTAMINEN

5.1 Poikkeamien hallinta ja poikkeamista oppiminen

Liikenneliikelaitos hankkii kaiken metroliiikenteen harjoittamiseen ja metrorataverkon haltijuuteen liittyvän operatiivisen toiminnan ja/tai siihen liittyvät tarvittavat palvelut Kaupunkiliikenneyhtiöltä siten kuin liikenneliikelaitoksen ja Kaupunkiliikenneyhtiön välisessä sopimuksessa tarkemmin sovitaan. Tämä sisältää poikkeamien käsittelyn ja hallinnan.

Liikenneliikelaitos edellyttää Kaupunkiliikenneyhtiöltä poikkeamien käsittelyä. Poikkeamien käsittelyn tavoitteena on tunnistaa ja edistää keinoja, joilla voimme auttaa ihmisiä onnistumaan paremmin ja estämään vastaavat poikkeamat jatkossa.

Poikkeamien hallinnassa käytettävät järjestelmät ovat Kaupunkiliikenneyhtiön hallinnoimia. Liikenneliikelaitoksella on valvonnan, seurannan ja puuttumisen kannalta riittävä pääsy poikkeamatietoihin.

Poikkeamien käsittely ohjeistetaan tarkemmin Kaupunkiliikenneyhtiön TLY-johtamisjärjestelmän dokumentaatioissa. Liikenneliikelaitoksen toimitusjohtaja tarkastaa osaltaan poikkeamien käsittelyä koskevat ohjeet vuosikatselmointina.

Kaupunkiliikenneyhtiö vastaa viranomais määräysten vaatimien sekä muutoin viranomaisten kanssa sovittujen turvallisuustapahtumien, häiriöiden ja poikkeamatietojen raportoimisesta tarvittaville viranomaistahoille liikenneliikelaitosta ajan tasalla pitäen.

Liikenneliikelaitos valvoo poikkeamien käsittelyä ja hallintaa erityisesti Kaupunkiliikenneyhtiön kvartaaleittain tuottaman TLY-tilannekuvan perusteella. TLY-tilannekuva käsitellään metron osalta liikenneliikelaitoksen toimitusjohtajan kanssa ennen sen käsittelyä Kaupunkiliikenneyhtiön johdossa, jolloin liikenneliikelaitoksen mahdolliset huomiot tai päätökset voidaan tuoda osaksi yhtiön käsittelyä. Vakavat poikkeamat käsitellään liikenneliikelaitoksen kanssa tarvittaessa erikseen.

5.2 Toiminnan kehittäminen tiedon pohjalta



1.2.2022

Liikenneliikelaitos edellyttää, että Kaupunkiliikenneyhtiö kehittää toimintansa turvallisuutta jatkuvan parantamisen periaatteella. Tämän toteutuminen vaatii TLY-johtamisjärjestelmän tuottamien monenlaisten syötteiden, kuten esimerkiksi tunnistettujen riskien, poikkeamien käsittelyn ja auditointihavaintojen huomiointia päätöksenteon kaikilla eri tasoilla. Jatkuvan parantamisen syötteet ja menettelyt kuvataan tarkemmin Kaupunkiliikenneyhtiön TLY-johtamisjärjestelmässä.

Liikenneliikelaitoksen toimitusjohtaja vastaa metron turvallisuusjohtamisjärjestelmän vaatimustenmukaisuudesta sekä sen soveltavuuden, tarkoituksenmukaisuuden ja vaikuttavuuden arvioinnista ja kehittämisestä. Koska liikenneliikelaitoksen turvallisuusjohtamisjärjestelmä kytkeytyy läheisesti Kaupunkiliikenneyhtiön TLY-johtamisjärjestelmään, keskeistä on johdon katselmuksen toteuttaminen organisaatioiden yhteisen materiaalin pohjalta. Johdon katselmuksen metroa koskevat sisällöt käydään läpi liikenneliikelaitoksen toimitusjohtajan kanssa ennen niiden käsittelyä Kaupunkiliikenneyhtiön johdossa, jolloin liikenneliikelaitoksen mahdolliset huomiot tai päätökset voidaan tuoda osaksi yhtiön käsittelyä.

6 TURVALLISUUSJOHTAMISTA TUKEVAT PROSESSIT

6.1 Toimintajärjestelmän dokumentaation hallinta

Liikenneliikelaitoksen turvallisuusjohtamisjärjestelmän dokumentaation muodostavat tämä metroliikenesäätö sekä sisäisen valvonnan ja riskienhallinnan kuvaus, jotka liikenneliikelaitoksen johtokunta hyväksyy.

Koska kaikki metroliiikenteen harjoittamiseen ja metrorataverkon haltijuuteen liittyvä operatiivinen toiminta hankitaan sopimusperustaisesti Kaupunkiliikenneyhtiöltä, Kaupunkiliikenneyhtiön TLY-johtamisjärjestelmän eli toimintajärjestelmän dokumentaatio on turvallisuusjohtamisen kannalta keskeisessä roolissa. Sitä ylläpidetään Kaupunkiliikenneyhtiön hallinnoimassa järjestelmässä, johon liikenneliikelaitoksella on pääsy.

Kaupunkiliikenneyhtiön toimintajärjestelmän dokumenttien ylläpito, tarkastaminen ja hyväksyntä tapahtuvat Kaupunkiliikenneyhtiössä TLY-johtamisjärjestelmän turvallisuusvastuiden mukaisesti. Lähtökohtaisesti liikenneliikelaitoksen toimitusjohtaja katselmoi Kaupunkiliikenneyhtiön toimintajärjestelmän metroa koskevat dokumentit vuosikatselmointina, jonka yhteydessä hän voi esittää niihin kehityshuomioita.

Liikenneliikelaitoksen toimitusjohtaja hyväksyy MTO-ohjeet sekä muut tässä metroliikenesäännössä erikseen mainitut ohjeet toisena



1.2.2022

hyväksyjänä Kaupunkiliikenneyhtiön toimitusjohtajan ohella niiden päivityksen yhteydessä.

6.2 Turvallisuusasioiden viestintä

Liikenneliikelaitos hankkii kaiken metroliiikenteen harjoittamiseen ja metrorataverkon haltijuuteen liittyvän operatiivisen toiminnan ja/tai siihen liittyvät tarvittavat palvelut Kaupunkiliikenneyhtiöltä siten kuin liikenneliikelaitoksen ja Kaupunkiliikenneyhtiön välisessä sopimuksessa tarkemmin sovitaan.

Liikenneliikelaitos edellyttää, että Kaupunkiliikenneyhtiö tunnistaa TLY-johtamisjärjestelmässään turvallisuusasioiden viestinnän keskeiset sidosryhmät ja kanavat sekä tavoittelee viestinnällä turvallisuuden kehittämistä sekä yhteistyön ja turvallisuustietoisuuden paranemista.

Turvallisuusasioiden viestintä kuvataan tarkemmin Kaupunkiliikenneyhtiön TLY-käsikirjassa.

6.3 Pätevyysienhallinta

Liikenneliikelaitos hankkii kaiken metroliiikenteen harjoittamiseen ja metrorataverkon haltijuuteen liittyvän operatiivisen toiminnan ja/tai siihen liittyvät tarvittavat palvelut Kaupunkiliikenneyhtiöltä siten kuin liikenneliikelaitoksen ja Kaupunkiliikenneyhtiön välisessä sopimuksessa tarkemmin sovitaan. Tämä sisältää myös pätevyysienhallinnan ja niihin liittyvien koulutuksien järjestämisen.

Liikenneliikelaitos edellyttää, että Kaupunkiliikenneyhtiö määrittelee TLY-johtamisjärjestelmässään liikenneturvallisuustehtävien pätevyysvaatimukset sekä pätevyysien hallinnan menettelyt.

Kaupunkiliikenneyhtiön TLY-johtamisjärjestelmässä oleva ohje *MTO2 Organisaatio ja pätevyudet* on keskeinen pätevyysvaatimuksia sekä pätevyysien hallintaa linjaava dokumentti. Kyseisen dokumentin hyväksyvät MTO-ohjeiden tapaan liikenneliikelaitoksen toimitusjohtaja ja Kaupunkiliikenneyhtiön toimitusjohtaja yhdessä.

Pätevyystiedot ylläpidetään Kaupunkiliikenneyhtiön hallinnoimassa järjestelmässä ja pätevyysien hallinta on osa Kaupunkiliikenneyhtiön esihenkilötyötä.

6.4 Resurssien varmistaminen

Liikenneliikelaitos hankkii kaiken metroliiikenteen harjoittamiseen ja metrorataverkon haltijuuteen liittyvän operatiivisen toiminnan ja/tai siihen liittyvät tarvittavat palvelut Kaupunkiliikenneyhtiöltä siten kuin



1.2.2022

liikenneliikelaitoksen ja Kaupunkiliikenneyhtiön välisessä sopimuksessa tarkemmin sovitaan.

Koska liikenneliikelaitoksen turvallisuusjohtamisjärjestelmä on vahvasti kytköksissä Kaupunkiliikenneyhtiön TLY-johtamisjärjestelmään, liikenneliikelaitos edellyttää, että Kaupunkiliikenneyhtiön johto varaa TLY-johtamisjärjestelmänsä ylläpitoon ja jatkuvaan parantamiseen laadullisesti ja määrällisesti riittävät resurssit.

Käytännön esimerkkejä resursoinnista ovat esihenkilötehtävään kuuluvista lakisääteisistä työsuojeluvastuista huolehtiminen yhteistoimintaorganisaatioineen, ajankäytön varmistaminen erityisiä turvallisuusvastuita sisältävien esihenkilö- ja asiantuntijaroolien kohdalla, yhtiön TLY-koordinaation ja TLY-johtamisjärjestelmän kehittämisen vaatimat resurssit sekä ajankäytön varmistaminen riskienhallintaan sekä muutostenhallintaan.

Liikenneliikelaitokselle kuuluvan metroliiikenteen harjoittajan ja metrorataverkon haltijan turvallisuusjohtamisen ja riskienhallinnan kokonaisvastuun kantamiseksi, ja tässä metroliiikennesäännössä mainittujen katselmointi-, valvonta- ja päätöstehtävien hoitamisen varmistamiseksi liikenneliikelaitoksen toimitusjohtajan ja tämän varahenkilön tehtävät on järjestettävä siten, että heillä on ajankäytön ja osaamisen puolesta tosiasiallinen mahdollisuus näiden tehtävien hoitamiseen.

7 VOIMAANTULO

Tämä metroliiikennesääntö tulee voimaan 1.2.2022 ja kumoaa edellisen 1.1.2017 lähtien voimassa olleen metroliiikennesäännön.