



Selvitys Harjun toimipisteen mahdollisista käyttötavoista KUVA:n toimialalla

Sidosryhmäosallistamisen havainnot ja sekä
loppupäätelmiä 03/2023

Sisältö

- Tiivistelmä
- Selvityksen toteutustapa
- Harjun nuorisotalon historiaa ja kokemuksia kulttuurisen nuorisotyön alueellistamisesta
- Alueen kehityssuunnista ja tilan ominaispiirteistä
- Nuorten tarpeista
- Kulttuurin ja vapaa-ajan toimialan muista tarpeista
- Ajatuksia etenemisestä





Tiivistelmä

Selvityksen tausta ja toteutus

- Syysalvella 2022–23 lähdettiin selvittämään Harjun nuorisotalona toimineen tilan mahdollisia tulevia käyttötapoja KUVA:n toimialalla. Työhön lähdettiin palvelumuotoilun keinoin, eli lähtökohtana konsepteja ja kehittää toimintaa aitoon käyttäjä- ja organisaatioymmärrykseen perustuen
- Työ käynnistettiin laajalla laadullisella haastattelututkimuksella, johon osallistui **25 erilaista asiantuntijaa**, ml. KUVA:n toimialan johtoa ja tilapalveluiden asiantuntijoita, Nuorisopalveluiden johtoa, esihenkilöitä ja Harjun entisiä työntekijöitä, helsinkiläisten kulttuurilaitosten johtoa, kaupungin arkkitehteja ja rakennusvalvontaa, kansalaisyhteiskunnan toimijoita sekä kumppaneita kuten Kaapelitehtaan ja Helsingin tapahtumasäätiön johtoa.
- Poikkeuksellisen laajan kuulemisen lopputulemana **ei kyetty tunnistamaan sellaista Kulttuurin ja vapaa-ajan toimialan tehtäviin lukeutuvaa toimintaa, minkä konseptoinen Harjuun olisi saanut laajaa kannatusta**. Useat haastateltavista päätyivät itsenäisesti suosittelemaan, että KUVA luopuisi tilasta. Tähän päädyttiin niin voimassa olevan toimitilastrategian nojalla kuin toiveikkaana siitä, että luopuminen voisi avata toisille toimijoille mahdollisuuden suunnitella kaivattua uutta elämää Harjuun.



Kiteytys selvitetystä näkökulmista – lue näistä lisää myöhemmissä kappaleissa!

Nuorisopalvelut

- Harjun sijainti on syrjässä siitä, missä nuorten määrä Helsingissä kasvaa. Harjun sijainnin ei koeta palvelevan esim. Kalasataman nuoria ideaalilla tavalla
- Alueen muu tarjonta nuorille on myös täydentynyt Harjun sulkemisen jälkeen 2019
- Kasvava eriarvoisuus ja maahanmuuttajanuorten tarpeet ohjaavat nuorisopalveluita keskittämään resurssejaan muille alueille
- Kulttuurisen nuorisotyön alueellistamisen myötä työn koetaan tavoittavan nykyisin paremmin sitä tarvitsevia nuoria eri puolilla Helsinkiä
- Harjun tila koettiin myös huonosti sopivaksi nuorisotyön nykyvaatimuksiin (haasteiksi mainittu mm. tilan koko sekä akustiikka)

Kulttuuri ja vapaa-aika

- Alueella koetaan olevan jo rikasta tarjontaa: liikuntaa sekä kulttuuria on lisätty, ja kirjastoverkkokin kehittyä
- KUVA:n palveluista ainoastaan liikuntapaikkojen tarve edelleen tunnistettiin alueella. Harjun soveltuvuutta liikuntapaikaksi kuitenkin hieman epäiltiin rakennusteknisistä syistä
- Konsensus tuntuikin olevan, ettei nähtävissä ole sellaista KUVA:n omaa toimintaa, jota tähän tilaan haluttaisiin tuoda
- Haasteeksi ei muodostunut niinkään puute uusista ideoista, vaan kokemus siitä, että suunnittelun lähtökohdaksi tulisi kyetä löytämään aito tarve tuottaa palvelua, eikä vain halua täyttää kyseinen tila

Aluerakenteen kehitys

- Alueen muutosta määrittelee pitkälti Teollisuuskadun akselin suunnitelmat
- Tulevaisuudessa aluetta kehitetään toimitilarakentamisen ja kulttuurin akselina. Nämä toiminnot tukevat toisiaan, sillä yhdessä ne takaavat alueelle ympärivuorokautista käyttöä
- Kulttuurinen akseli ulottuu Teurastamolta Suvilahteen ja edelleen Vallilan Konepajalle. Jokaisella näistä alueista on tällä erää omat kehitys-suunnitelmansa ja tavoitteensa
- Alue on muuttumassa kantakaupungiksi, mikä luo painetta suunnitella sen toimintoja koko kaupunkia (ei vain lähiasukkaita) ajatellen

Paikallistoimijoiden näkökulma

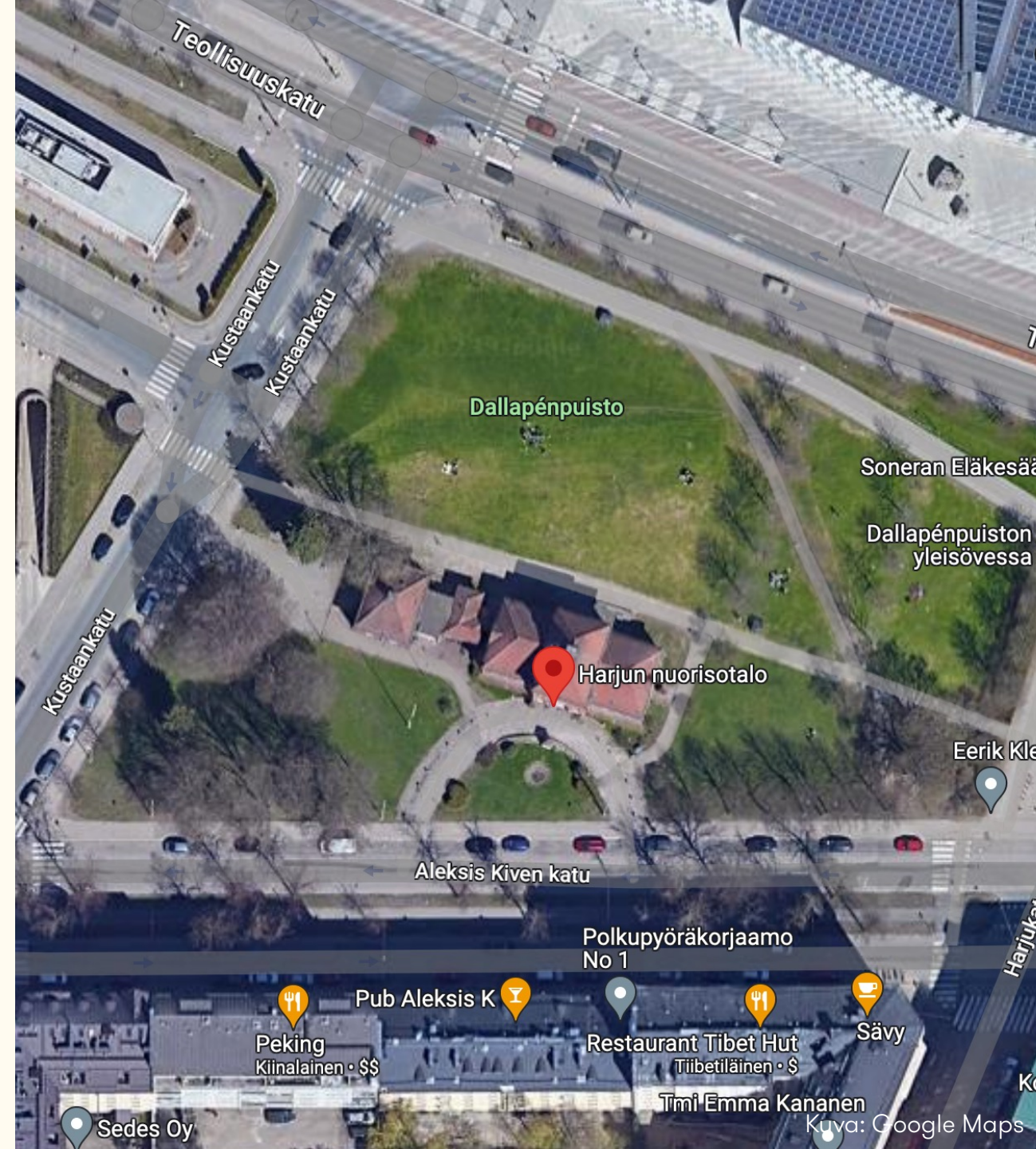
- Kallion alue on hyvin heterogeeninen ja asukkaat vaihtuvat nopeasti. Monella nykyisellä asukkaalla ei enää ole kokemusta Harjun aiemmasta toiminnasta
- Alueen asukasaktiivit kokoontuvat usein yksittäisten tapahtumien ympärille, eikä tarvetta pysyville toimitiloille koettu
- Järjestötoimijoiden näkökulmasta tarve voisi olla pienelle/intiimille (alle 100 hlö) tapahtumatilalle, jossa on mahdollisuus järjestää sekä sisä- että ulkotiloihin levittäytyviä tapahtumia
- Alueen asukasaktiivit toivoivat Harjuun avointa ja inklusiivista toimintaa, joka voisi toimia alustana yhteisöllisyydelle

Tilasta luopuminen

Vaikka selvityksen lähtökohtana oli tunnistaa kaupunkilaisten alipalveltuja tarpeita tai uusia toimitiloja tarvitsevia palveluita, päättyi moni haastateltavista seuraavaan päätelmään:

1. Jos KUVA ei aidosti tarvitse tilaa omaan toimintaansa, se tulisi avata muiden toimijoiden käyttöön
2. Jos toimintaa tuottaa joku muu kuin KUVA, ei meidän tulisi määrittellä, mitä toimintaa tilassa järjestetään
3. Jos KUVA ei vaikuta siihen, mitä toimintaa tilassa on, ei sen tulisi toimitilastrategian perusteella myöskään toimia omistajana tai vuokranantajana
4. Mikäli kaupunki aikoo luopua rakennuksesta, sitä ei kannata remontoida kalliilla ennen myyntiä. Ostaja saa täten teettää itselleen sopivan remontin

Lisäksi: moni haastateltava uskoo siihen, että markkinaehtoinen toimija tilaan löytyisi, mikäli remontin kustannukset eivät tee kohteesta liian kallista. Tässä tapauksessa tulisi kaupungin kuitenkin mahdollisesti muuttaa sekä tilan käyttötarkoitusta että jopa kaavaa.



Nostoja asiantuntijoiden haastatteluista

”Talo ei sovi nuorisotyöhön, jota tänä päivänä tehdään.”

”Tehdään palvelua itse vain, jos on aito tarve. Kaupunki vuokranantajana ja omistajana ei tuo lisäarvoa.”

”Kannatan myyntiä. Mutta jos peruskorjaus jää ostajalle, kiinnostavat pienet toimijat ei pysty osallistumaan. Kaupunki alustana mahdollistaisi [pienen toiminnan], mutta on kankeaa.”

”Kaupungin ei kannata peruskorjata yksityiselle mitään. Yksityiset toimijat tekevät remontin kohtuullisemmalla hinnalla.”

”[Kaupungilla] ei ole sellaista toimintaa, jota [tänne] voisi tuoda. Enemmän ekosysteemimäistä uutta toimintaa. Tarjotaan vaan infraa.”

”Parempi kun taiteilijat saa itse määritellä, lähteä edistämään [toimintaa], jota kaupunki sitten tukee”

”En näe todennäköisenä, että kaupunki omistaa ja muut pyörittää.”

”Myyty viime vuosina paljon rakennuksia saarista, ja tästä hyviä kokemuksia.”



Miten selvitys tehtiin

Laajan osallistamisvaiheen toteutus

Projekti alkoi haastatteluilla, joiden tavoitteena oli ymmärtää Harjun aiempaa toimintaa, havaittuja tarpeita ja mahdollisuuksia tulevalle toiminnalle sekä kartoittaa reunaehtoja tulevan toimintakonseptin suunnittelulle. Haastateltavat tahot valittiin yhdessä projektipäällikön kanssa.

Marraskuussa 2022 toteutettiin 8 kpl 45–90 minuutin mittaista syvähaastattelua (Teams + live), joissa tavoitettiin yhteensä 12 henkilöä:

Yksilöhaastattelut:

- Hanna-Leena Rissanen, Rakennusvalvonta
- Mikko Vatka, NUPA
- Laura Aalto, KUVA
- Tiina Hörkkö, NUPA
- Markku Toivonen, NUPA
- Heidi Nygren, Kalliolan setlementti

Pari/ryhmähaastattelut:

- Aleks Malmberg, Kaupunginorkesteri
Piritta Mulari, Annantalo
- Harjun entiset työntekijät 4hlö

Joulukuun ohjausryhmässä esiteltiin ensimmäisen vaiheen tulokset ja päätettiin toteuttaa lisää haastatteluja. Toisen kierroksen haastatteluiden tavoitteena oli kartoittaa erityisesti alueen kehittymistä lähivuosina, sekä toimijakentästä nousevia tarpeita **tulevaisuuspainotuksella**.

Tammikuussa 2023 toteutettiin 6 kpl 45–120 minuutin mittaista syvähaastattelua (Teams), joissa tavoitettiin yhteensä 13 henkilöä:

Yksilö/parihaastattelut:

- Heidi Hällman ja Katri Kairimo, NUPA
- Paiju Tyrväinen KUVAn kulttuurikeskukset
Reetta Heiskanen, Kaupunginmuseo
- Stuba Nikula, Helsingin tapahtumasäätiö
- Gritten Naams, Stadiluotsi

Ryhmähaastattelut:

- **Aluerakentaminen:**
Tuomas Hakala, kaupungin arkkitehti (Teollisuuskadun visio)
Kai Huotari, Kaapelitehdas
Mia Kuokkanen ja Matti Kuusela, KUVA
- **Alueen kansalaistoimijat:**
Kallion Kulttuuriverkosto 2hlö
Jaakko Blomberg, kaupunkilaisaktiivi/Konepaja



Harjun nuorisotalon taustaa ja kokemuksia kulttuurisen nuorisotyön alueellistamisesta

Harjun nuorisotalon historiaa

- Harju on ollut monelle, erityisesti 90-luvun nuorelle, **ikoninen paikka, jonka keskiössä oli omaehtoinen tekeminen ja nuorisokulttuuri**. Harjussa kokeiltiin ja käynnistettiin rohkeasti paljon uudenlaista toimintaa ja se onkin siivittänyt monen ilmiön, yhteisön sekä kaupunginosakulttuurin syntyä
- Mielikuvia ja muistoja Harjun toiminnasta värittää kokemus paikasta, jossa vallitsi vapaus tehdä. Tästä syystä **monet toimijat ja kävijät myös kokivat toiminnan omakseen ja olivat siihen valtavan sitoutuneita**. Harjuun löydettiin ”puskaradion” eli suositusten perusteella, sekä erilaisten tapahtumien ja vierailujen kautta
- Harjun toiminnan keskiössä oli joukko sitoutuneita työntekijöitä, jotka pyörittivät toimintaa intohimolla. Työntekijät itse kuvaavat olleensa ”kuplassa”, jossa heillä oli **vapaat kädet toimia suojassa ulkoisilta vaatimuksilta**. Parhaimmillaan tämä vapaus mahdollisti haastateltujen mukaan rajoja ylittävän ja innovatiivisen toiminnan, mutta toisaalta herätti myös huolta siitä, ohjasiko yksittäisten työntekijöiden toiveet tekemistä liikaa
- Haastatteluista kaikkineen välittyi arvio siitä, että Harjun **toiminta oli laadukasta, mutta ei skaalautuvaa**



Harjun aiempi toiminta nuorisotyön näkökulmasta

- Keskeinen haaste Harjun toiminnassa oli ruohonjuuritason toiminnalle ominainen itseohjautuvuus ja sitä kautta **läpinäkyvyyden puute**. Toiminnan monipuolisuudesta johtuen myöskin kohderyhmä oli hyvin laaja, mikä herätti pohdintoja siitä oliko toiminta aidosti nuorisotyötä
- Osa haastateltavista arvioi, että nuorisotyön ”perinteinen kohderyhmä” 13–17v ei aina löytänyt Harjua, ja **painotus olisi ollut hieman vanhemmissa nuorissa, eli noin 17–24v**. Joitakin näkemyksiä esitettiin myös siitä, että Harjun ja Hapen sulkemisen myötä tämä aikuistuvien nuorten kohderyhmä saattaa tällä hetkellä jäädä nuorisopalveluissa alipalvelukseksi
- Harjun toimintaa kuvattiin **taiteellisesti korkeatasoiseksi ja pitkäjännitteiseksi**, minkä osa koki onnistumisena, kun taas toiset ristiriitaisena nuorisotalon avoimuusperiaatteen näkökulmasta:
 - Yhtäältä nähtiin, että nuorisotalojen tulisi mahdollistaa hengaaaminen ja itsenäistyminen, mikä ei kytkeydy pelkkään suorittamiseen. Alueellisen nuorisotyön tiloilla onkin selkeä painotus alueen nuorten ryhmäytymisessä ja ”jokaiselle jotain” –näkökulma sisältöihin
 - Toisaalta kulttuurisen nuorisotyön näkökulmasta korostui nuorten **sitoutuminen omien taitojensa kehittämiseen** ja itsenäistyminen sitä kautta
- Harjun **vuokralaistoiminnan kerrottiin aiheuttaneen myös lieveilmiöitä**, kuten alkoholillisia juhlia ja yksityistilaisuuksiksi luokiteltavaa käyttöä. Yhtäältä tila palveli monipuolista ja laaja asiakaskuntaa, mutta toisaalta herätti keskustelua siitä, minkälaista toimintaa kaupunki haluaa ja voi tukea erityisesti nuorisopalveluiden nimissä
- Moni haastateltava nosti esiin ajatuksen Harjun nuorisotalosta ”oman aikansa tuotteena”. Vanhan vaalimisen sijaan kannustettiin tunnistamaan sitä, minkälainen toiminta voisi tulevaisuudessa täydentää kaupungin palveluita ja jatkaa Harjun tarinaa sen arvoisella tavalla:
“On Harju silloin historiassa ja Harju nyt”



Harjun rooli alueella

- Kallio oli Harjun alkuaikoina hyvin erilainen alue, ja sen sopivuutta nuorisopalveluiden näkökulmasta onkin pohdittu aikojen saatossa. Ympäristö on sittemmin kehittynyt paljon, mm. Dallapénpuiston remontin myötä ja **aluetta kehitetään lähivuosina edelleen**
- Harjulla koettiin olleen **vahva rooli alueensa yhteisöllisyyden rakentajana** ja haastatteluissa toimintaa kuvattiinkin asukastalomaiseksi. Entinen henkilökunta kuvasi sitä, kuinka toiminnan avoimuuden eteen nähtiin tarkoituksellisesti paljon vaivaa
- Maailma ilman nettiä oli erilainen ja haastateltavat tunnistavat, että nykyään on aiempaa helpompaa löytää omanlaisia yhteisöjä verkon välityksellä. Toisaalta paikallisuudella nähdään edelleen rooli, erityisesti heikompiensaisten kaupunkilaisten osallisuuden näkökulmasta. **Asukastalojen tulevaisuus puhututti haastatteluissa** ja sitä tullaan kanslian taholta selvittämään vuoden 2023 aikana
- Harjussa oli KUVAn kumppanuustoiminnan näkökulmasta erityinen mahdollisuus tukea nuorten järjestöjen toimintaa esim. tilavuokrien, ohjauksen ja varusteiden muodossa. Tilaa kuvattiin **monipuoliseksi, helposti saavutettavaksi julkisella liikenteellä ja inspiroivaksi**. Lisäksi mahdollisuus ulottaa toiminta ulkotilaan koettiin eduksi suhteessa muihin vastaaviin tiloihin

Kokemuksia kulttuurisen nuorisotyön alueellistamisesta

- Harjun nuorisotalon toiminnan päättymisen yhteydessä myös kulttuurisen nuorisotyötä alueellistettiin vastaamaan muun nuorisotyön järjestämistapaa Helsingissä
- Aluepäälliköt, joiden toimipisteisiin kulttuurista nuorisotyötä tuli lisää, kokivat muutoksen erittäin positiivisena. Uudistus toi aiempaa monipuolisempaa osaamista ja uutta puhtia monen nuorisotalon toimintaan: *”Positiivinen uudistus kaiken kaikkiaan”*
- Työntekijöiden kokemuksia alueellistamisesta selvitettiin kyselyllä vuonna 2022. Henkilöstön vastauksissa korostuivat omalla alueella tehtävän työn monipuolistuminen (40%), uusien työkavereiden (26%) sekä kokonaan työyhteisön (10%) saaminen. Lisäksi moni mainitsi saaneensa uusia erityisesti kulttuurisia taitoja. Kaiken kaikkiaan kulttuuriset toiminnat otettiin alueilla positiivisella mielellä vastaan ja niiden nähtiin hyödyttävän talojen toimintaa
- Negatiivisena koettiin erityisesti muutoksen aikainen epäselvyys omasta työnkuvasta, hämmennys uusien toimintatapojen kesken-eräisyydestä sekä heikko viestintä. Nämä kokemukset ovat kuitenkin helpottaneet, kun uudistuksesta on kulunut enemmän aikaa





Alueen kehittämissuunnista ja tilan erityispiirteistä

Alueen kaupunkikuvallinen muutos

- Alueen tulevaisuuden muutosta määrittelee pitkälti Teollisuuskadun akselin suunnitelmat. Tulevaisuudessa aluetta kehitetään **toimitilarakentamisen ja kulttuurin akselina**. Nämä toiminnot tukevat toisiaan, sillä ne yhdessä takaavat alueelle ympärivuorokautista käyttöä
- Isossa kuvassa näkemys on, että se mikä on 1800-luvun puolivälissä ollut kaupungin pohjoisraja, on **pikkuhiljaa muuttumassa kantakaupungiksi**. Tämä luo painetta suunnitella alueen toimintoja koko kaupunkia ajatellen: *”Jos Töölönlahdelle rakennetaan, ei siitä kysytä alueen asukkailta. Tehdään kantakaupunkia, joka vastaa kaikkien helsinkiläisten tarpeisiin.”*
- Alueen kehittyminen on kokonaisuudessaan vahvasti kaupungin intresseissä: kaupunkitilasta voi tulla **pahimmillaan turvatonta tai parhaimmillaan kiinnostavaa**. Rakennusten seisominen tyhjillään vähentää sosiaalista kontrollia ja esimerkiksi turvattomuuden koetaan lisääntyneen Dallapénpuistossa sen myötä, ettei Harjun toimitila ole aktiivisessa käytössä
- Teollisuuskadun suunnitelma sisältää toimitilojen täydennysrakentamista, ja koetaan hyväksi että uudisrakentamisen vastapainoksi alueelle jää historiallisia rakennuksia. **Tietty rosoisuus ja vastakohtat koetaan hedelmälliseksi, mutta toimintojen yhteensovittaminen tulee tehdä huolella**





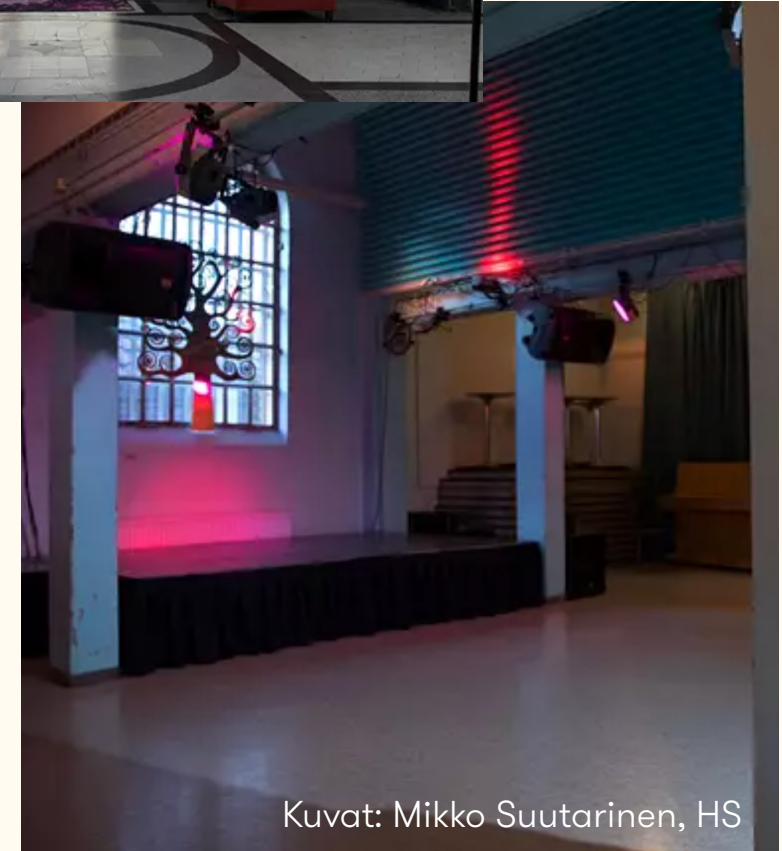
Kulttuurinen akseli

- Alueelle kehittyvä kulttuurinen akseli ulottuu Suvilahdesta Teurastamolle ja edelleen Vallilan Konepajalle. **Jokaisella näistä alueista on kuitenkin omat kehityssuunnitelmansa ja tavoitteensa:**
 - Teurastamolle tulossa uutena mm. DTM, isona tavoitteena alueen elävöittäminen entisestään
 - Suvilahteen suunnitteilla Event hub + areenahanke, haasteena kehittää tapahtumatoimintaa aiempaa ympärivuotisemmaksi
 - Vaikka Suvilahdessa on vuodesta 2019 toiminut Nuorisopalveluiden tapahtumayksikkö ja Tiivistämö, tähtää Suvilahti alueena erityisesti isojen tapahtumien paikaksi, johon verrattuna Harju on hyvin pienimuotoinen → eivät kilpaile keskenään
 - Vallilasta puhutaan tulevaisuuden ”yökaupunginosana”, mutta suunnitelmista on vain vähän konkretiaa
 - Liikkuminen tuottaa nykyisellään haasteita akselin yhtenäisyydelle, mutta Jokeri 0 saattaa helpottaa tätä

Harjun erityispiirteet ja rajoitteet

- Harju on kulttuurihistoriallisesti ja arkkitehtonisesti merkittävä kohde. Rakennuksella on suojelumerkintä SR/1, eli sitä ei saa purkaa eikä julkisivuun, aulaan, käytävätilaan tai porrashuoneisiin voi tehdä muutoksia. Omistajalla myös vastuu palauttaa suojeltu kohde alkuperäistä vastaavaan kuntoon, mikäli kiinteistöön on aiemmin tehty epäsopivia toimenpiteitä
- Harjun viimeisin luvan mukainen käyttötarkoitus on nuorisotalo, ja mikäli tilaan tulisi muuta toimintaa, täytyy tehdä käyttötarkoituksen muutoshakemus
- Asemakaavan nykyinen YL/S-merkintä varaa alueen julkisten lähipalveluiden käyttöön. Muunlainen käyttö edellyttäisi kaavamutoksen
- Tilan remontointi tulee alkamaan tarkemman kuntoselvityksen sekä säilyneisyyskaavion teettämisellä. Teknisesti suurin haaste tulee todennäköisesti olemaan kohteen ilmanvaihto, ja riskinä se, ettei alakertaa jatkossa voisi enää käyttää kokoontumistilana
- Suurimpana riskinä remontissa nähdään sen vaikutukset tilan käyttökustannuksiin. Kallis remontti voi helposti tehdä tiloista saavuttamattoman potentiaalisten vuokralaisten näkökulmasta

kuudes.com



Kuvat: Mikko Suutarinen, HS



Nuorten tarpeista

Nuorten määrän kehittyminen ja alueellinen jakauma

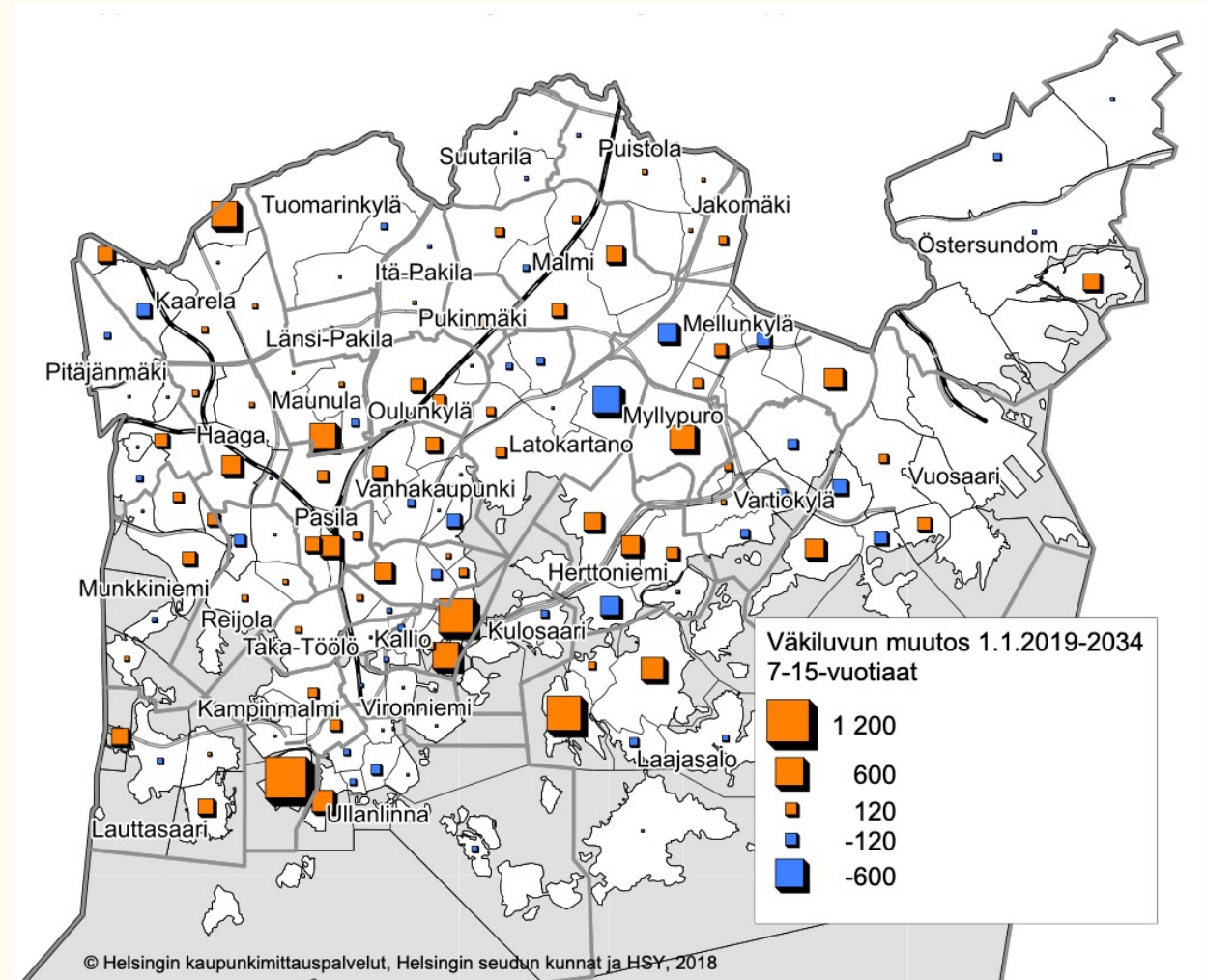
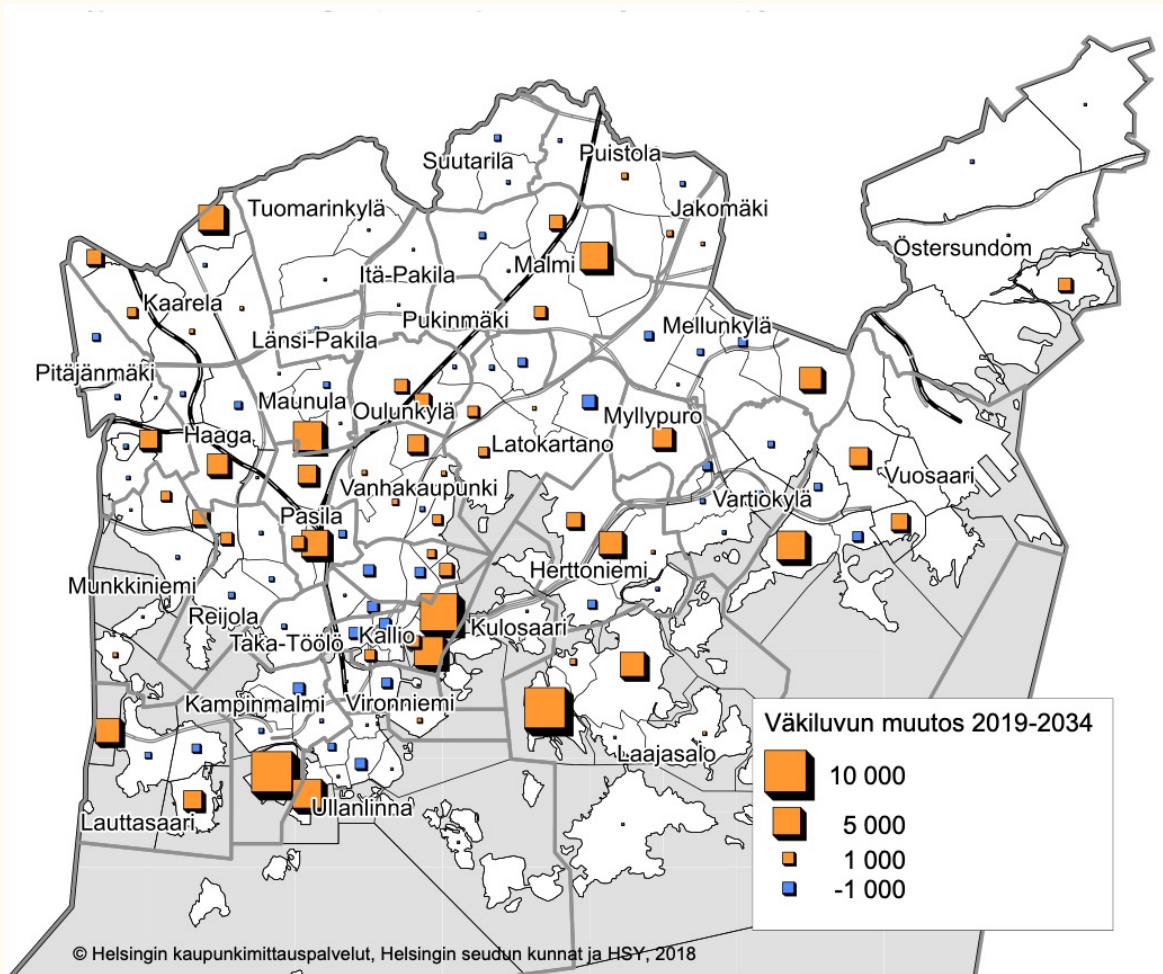
- Lasten (0–6v) määrän kasvu taittui Helsingissä laskuun 2018 eikä ennusteissa ole näkyvissä merkittävää kasvua lasten määrässä. Peruskouluikäisten (7–15v) määrän ennustetaan sen sijaan kasvavan koko Helsingissä vielä hieman ja sitten tasaantuvan
- Koko kaupungin tasolla asukasluku kasvaa vuoteen 2034 mennessä eniten Keskisessä suurpiirissä (+23 500 hlö), mistä valtaosa (16 300 hlö) Kalasataman projektialueella. Keskisen suurpiirin kasvukeskittymissä kasvaa myös 0–6 vuotiaiden määrä (n. +1000 hlö) sekä peruskouluikäisten määrä (n. +2300 hlö)
- Peruskouluikäisten (7–15) nuorten määrän kehitys Keskisessä suurpiirissä 2019-2034:**
 - Kallion peruspiiri: nuorten määrä laskee kaikkialla paitsi Kalasatamassa, Sompasaassa ja Hanasaassa
 - Alppiharjun peruspiiri: ei merkittävää muutosta
 - Vallilan peruspiiri: nuorten määrä laskee muualla, paitsi Vallilassa ja Kyläsaassa

Nuorten määrä Keskisessä suurpiirissä

Alue	Tilanne 2019	Ennuste 2034
KALLION PERUSPIIRI YHT.	753	2021
Kalasatama	173	994
Sompasaari	4	499
Hanasaari	0	49
Muut	laskee	
ALPPIHARJUN PERUSPIIRI YHT.	166	179
Harju	88	66
Alppila	78	112
VALLILAN PERUSPIIRI YHT.	788	1064
Vallila	372	649
Kyläsaari	0	27
Muut	laskee	

Nuorten määrän kasvualueet Helsingissä

Alue	Tilanne 2019	Ennuste 2034
Jätkäsaari	667	1836
Hernesaari	40	384
Vattuniemi	662	869
Koivusaari	0	223
Niemenmäki	109	234
Etelä-Haaga	716	1000
Pitkäjänmäen yritystalue	260	401
Kaarela	2465	3128
Kuninkaanta mmi	69	577
Honkasuo	21	216
Länsi-Pasila	295	461
Pohjois-Pasila	0	112
Keski-Pasila	0	335



Nuorten tarpeita nuorisotyölle

- Haastatteluissa käytiin laajasti läpi nuoria koettelevia kehityskulkuja lähivuosina. Nouseviksi haasteiksi nimettiin mm. **yksinäisyys, kiusaaminen, jengiytyminen sekä radikalisoituminen**. Osa haastatteluista korosti nuorten **mielenterveysongelmien kasvua** ja tarvetta paineettomille tiloille ilman tehokkuuden vaatimusta
- Isona haasteena tulevaisuutta ajatellen nähtiin **nuorten työttömyys** sekä **niiden nuorten tavoittaminen, jotka jäävät kotiin**
- Yhtenä teemana nostettiin myös **valtaväestön ja POC-nuorten (people of colour) välinen kuilu**, jonka kuromiseen tarvitaan uutta osaamista ja resursseja
- **Vaikkakin nuorten palveluille nähdään tulevaisuudessa kasvavaa tarvetta**, ei koettu että Harjun sijainti tukee resurssien kohdentamista kaikkein eniten palveluita kaipaaville nuorille Helsingissä. Vaikka Harjussa on kokemusta laadukkaasta työstä, se tavoitti silti aluepäälliköiden mukaan huomattavasti vähemmän nuoria verrattuna muilla alueilla tehtävään nuorisotyöhön (Logbook vertailutieto ajanjaksolta 19.8.-31.10.2019)
- **Tarve yhteisöllisyydelle ja kohtaamisille** korostui keskusteluissa monin eri tavoin





Nuorten tarpeet alueella

- Kalasatamassa ja Konepajalla nuorisoin määrää kasvaa ja kohderyhmälle tarvitaan tulevaisuudessa uusia tiloja. Alueilla tulee olemaan nuoria, jotka asuvat ahtaasti ja ovat innokkaita tekemään kodin ulkopuolella asioita. Tällä hetkellä Harjun koettiin kuitenkin olevan **turhan sivussa näitä tarpeita ajatellen**.
- Lisäksi NUPA:n näkökulmasta talo ei sovi nuorisotyöhön, jota tänä päivänä tehdään. Rakennuksen haasteet liittyvät mm. akustiikkaan, kokoon ja huonoon muunneltavuuteen
- Harjun lähistöllä on monta taidepainotteista lukiota: Torkkeli, Kallio, Alppila. Myös opiskelijoita on alueella paljon, mikä herätti keskustelua **nuorten aktiivisen kansalaisuuden ja aktivismin teemasta**
- Haastatteluissa nousikin konkreettinen ajatus yli 15v nuorten omaehtoisen toiminnan tilasta, missä nuoret kantaisivat vastuuta ja tuottaisivat toimintaa itse (tähän liittyy Varaamojärjestelmän kehitys). Tämä istuisi Harjun historiaan paikkana, jossa on suhteellisen vapaasti voinut toteuttaa itseään
- **Kuitenkaan ei koettu, että NUPA:n tämänhetkisillä resursseilla olisi mahdollista koordinoita tällaista toimintaa.** Täten kuvatus toiminnan organisoiminen edellyttäisi joko jotakin toista organisoivaa tahoa tai selkeää lisäresursointia työlle

Alueellinen palvelutarjooma nuorille

Nuorisotaloja ja muuta nuorisotoimintaa:

- Tiivistämö: Tapahtumia, keikkoja, kirppiksiä, kulttuuria ja taidetta, nuorten itsensä järjestämää toimintaa
- Arabian nuorisotalo: Musiikki- ja studiotoimintaa. Keittiö ja iso sali. Avointa nuorisotalotoimintaa 9–17 vuotiaille
- IrisHelsinki Vallila: toimintaa sateenkaarinuorille ja sateenkaarevista asioista kiinnostuneille 13–25 vuotiaille
- Pelitalo Sture: Pelitoimintaa 15-25 vuotiaille
- Narrin näyttämö: Pienryhmämuotoista teatteritoimintaa 9–29 vuotiaille. Narrin ryhmiä myös Pasilan nuorisotalossa
- Pasilan nuorisotalo: Avointa nuorisotalo toimintaa 9–17 vuotiaille. Peli- ja tanssitoimintaa ja niihin soveltuvat tilat
- Nuorten TALO, viiden helsinkiläisen ev.lut. seurakunnan yhteistyössä toteuttama tila ja toimintaa 15–25-vuotiaille uskonnolliseen vakaumukseen, taustaan tai elämäntilanteeseen katsomatta

Suomen harrastamisen malli:

- Pasilan koulu: kiipeily, kuvataide ja askartelu, sirkus, ruoka ja palloilu
- Vallilan ala-asteen koulu: sirkus, parkour, esports
- Kallion koulu: kuvataide, sirkus, parkour, esports, koodaus
- Kalasataman koulu: mailapelit, sirkus, kiipeily, parkour
- Aleksis kiven peruskoulu: kuvataide, sirkus, kiipeily, koripallo, ruoka, esports



Kulttuurin ja vapaa-ajan muista tarpeista

Alueen väestöllinen muutos & kansalaisyhteiskunnan tarpeet

- Alueen demografinen kehitys ei vastaa muuta Suomea, sillä tällä alueella edelleen kasvaa työkäisissä
- **Kallion alue on hyvin heterogeeninen ja porukka vaihtuu:** koetaan mm. OSBU-hankkeiden puutteena ja siinä ettei vapaaehtoistyössä ole pitkäaikaisia tekijöitä
- Alueen järjestötoimijoiden näkökulmasta tarvetta voisi olla pienelle/intiimille (alle 100 hlö) tapahtumatilalle
- Lisäksi Harjussa ainutlaatuinen mahdollisuus järjestää tilaisuuksia, jotka levittäytyvät sekä sisä- että ulkotiloihin
- **Ulkotilan saumaton yhdistäminen nostettiin lähes kaikissa haastatteluissa esiin tilan erityisenä vahvuutena!**
”Haaskausta, jos ulkotilaa ei hyödynnetä.”
- Alueella lisääntynyt rauhattomuus ja päihteiden käyttö herättää keskustelua siitä, kelle tätä kaupunginosaa rakennetaan



Kulttuurin ja vapaa-ajan tarpeet

- Näillä kulmilla koetaan olevan hyvin rikasta tarjontaa: liikuntaa ja kulttuuria on lisätty, kirjastoverkko kehittyy. Nuorisopalveluita löytyy kuitenkin kohtuullisen lähellä
- KUVA:n tuottamista palveluista liikuntapaikkojen tarve selkeästi tunnistettiin alueella. Tarve liikkumisen tiloille alueella nousi esiin myös alueen nuorten vastauksista 2022 Nuorison budjetin tiedonkeruussa. Kuitenkin tilan soveltuvuutta liikuntapaikaksi hieman epäiltiin
- **Konsensus tuntuikin olevan, ettei ole nähtävissä sellaista kaupungin omaa toimintaa, jota tähän tilaan haluttaisiin tuoda**
- Haasteena ei ole se, etteikö ideoita hyvästä ja hyödyllisestä toiminnasta voitaisi keksiä. Vaan korostettiin sitä, kuinka **suunnittelun lähtökohta tulisi olla tarve tuottaa palvelua, eikä halu täyttää kyseinen tila**
- Valtaosa haastatelluista otti itsenäisesti kantaa sen puolesta, että mikäli kaupungilla ei itse ole tarvetta tuottaa palvelua tilassa, paras vaihtoehto on tilasta luopuminen

Haastatteluissa nousseita ideoita mahdolliselle uudelle toiminnalle

Alle on koostettu lista sellaisista haastatteluissa nousseista ideoista, joissa nähtiin potentiaalia jatkokehittämiseen. Mikään näistä ei kuitenkaan nykyisillä reunaehdoilla nähty suoraan toteuttamiskelpoisena, eli näiden ideoiden toteuttaminen vaatisi selkeästi lisärahoitusta, uudenlaisia kumppanuuksia ja selvitystyötä. Osittain todettiin myös, että näille toiminnoille voisi olla tarjolla myös paremmin toimivia tiloja toisaalla.

Nuorten omaehtoisen toiminnan ja aktivismin paikka

- Toimijuuden vahvistaminen, aktivismi ja hengailu
- Omaehtoinen tekeminen ja merkityksellisyyden tunne

Työväenopisto nuorille

- Matalan kynnyksen harrastaminen ja hidas tekeminen
- Kulttuurisen osallisuuden kautta osallisuutta yhteiskuntaan

Vammaisten tai tukityöllistettyjen nuorten paikka

- Nuoret tuottamassa toimintaa itse
- Opinnollistamisen kautta reitit koulutukseen tai työhön

Bänditila / UG keikkapaikka

- Bändeillä pulaa tiloista
- Monipuolinen: toimisi työ-, harjoitus- sekä esiintymistilana
- Mahdollisuudet rakentaa (sisä+ulko?) esiintymistilat
- Keskeisenä haasteena tilan pienuus > lähistöltä vapautumassa bänditoimintaan sopivia huomattavasti isompiakin tiloja

Kulttuurilaboratorio

- Poikkitaiteellinen paikka, jossa törmäytetään eri taiteen aloja
- Paikka, jossa palveluiden yhteiskehittämistä voidaan koeponnistaa

Uudentyyppinen asukastalo

- Tila alueen asukasaktiiveille ympärivuotiseen tapahtumakäyttöön
- “Rouheampi asukastalo” > tämän jatkoselvittäminen linkittyä kansliassa tehtävään asukastalojen konseptiuudistukseen



Ajatuksia etenemisestä

Poimintoja uudesta Tilahankkeiden käsittelyohjeesta (valmistelussa)

- Selvityksen valossa vaikuttaisi siltä, **ettei Harjun toimitila ole tarpeellinen KUVA:n toimialalla lakisääteisten palveluiden tuottamiseen**. Mikäli KUVA ei jatkaisi vuokrasopimusta tilasta, siirtyisi jatkon selvittäminen KUVA:lta KYMP:n toimialan piiriin
- Kaupungin päämääränä on palvelutiloista muodostuvan **tilaverkon ja kiinteistövarallisuuden hallinta ja hoitaminen tehokkaalla, tuottavalla ja kaupungin kokonaisedun varmistavalla tavalla** nykyisissä sekä muuttuvissa olosuhteissa
- Kaupunginhallituksen hyväksymän toimitilastrategian mukaisesti kaupunki omistaa erityisesti ne **lakisääteisten palveluiden tuottamiseen tarvittavat rakennukset, jotka muodostavat palveluverkon pitkäaikaisen rungon**. Rakennuskannan käytön osalta tähdätään tilojen korkeaan käyttöasteeseen hyvällä tilatarpeen kehityksen ennakoinnilla. Kaupungin omistuksessa säilytettävät arvorakennukset pidetään toimitilastrategian mukaisesti käytössä
- Tavoitteena tiloista luopumisessa on, että **kaupunki ei toimi omistajana tiloissa, joita se ei tarvitse omassa käytössään tai joiden omistamiseen ei liity muita strategisia syitä tai pitkän tähtäimen palvelutilatarpeita**. Tarpeettomaksi käyneistä omistuksista pyritään irrottautumaan suunnitelmallisesti

Studiotoiminnan siirtäminen toisiin tiloihin

- Mikäli KUVA päättää luopua Harjun tilasta, tulisi edelleen tiloissa sijaitseville studiotoiminnoille mahdollisesti löytää uusi sijainti
- Nuorisopalveluilla on Harjun studion lisäksi 10 erityyppistä studiotilaa ympäri kaupunkia. Mikäli Harjun studiosta luovutaan, on toiminta mahdollista siirtää Munkkiniemen studion tiloihin. Tästä tilasta on viitesuunnitelmat valmiina ja tilaan on esteetön pääsy, toisin kuin Harjuun
- Munkkiniemen nuorisotalo tarjoaa hyvän kokonaisuuden monipuolisia tiloja; harrastamiseen, oleskeluun, sekä kerho- ja leiritoimintaan. Samoin kuin Harjussa, myös Munkkiniemessä on mahdollista hyödyntää studion piha-aluetta toiminnassa

Muu nuorisopalveluiden studioverkosto

Nuorten toimintatalo Kipinä
HUM Kellari, HUM Mummola, HUM Puukkopaja

Herttoniemen nuorisotalo
HUM Hertsi

Kannelmäen nuorisotalo
HUM Kannelmäki

Pikku Huopalahden nuorisotalo
HUM Pikkis

Kontulan nuorisotalo
HUM Kontula

Munkkiniemen nuorisotalo
HUM Munkkiniemi

Arabianrannan nuorisotalo
HUM Arabia

Kallahden nuorisotalo
Kallahden Studio

Palvelumuotoilun reunaehdot

Selvityksen ensimmäisessä vaiheessa pyrittiin haastatteluissa tunnistamaan suuntaviivoja ja reunaehtoja tulevan toimintakonseptin palvelumuotoilulle. Alla haastatteluiden pohjalta kiteytettyjä näkökulmia palvelumuotoilulle, mikäli konseptointia KUVA:n käyttöön päätetään edelleen edistää.

- Kaupungin kannalta on tärkeää, että Harju **palvelee kaupunkilaistarvetta**, eli säilyisi aktiivisessa käytössä kaupunkilaisilla
- **Tärkeää on myös yhdenvertaisuusperiaate / avoimuus:** miten resursseja jaetaan oikeudenmukaisesti ja kohdennetaan mahdollisimman vaikuttavalla tavalla
- **Palveluiden kaupunkitasoinen suhteutuminen:** palveluverkon suunnittelun periaatteet olemassa
- **Tavoitteena resurssiviisas, järkevä käyttö.** Kaupungin tiloja usein erehdytään pitämään ilmaisina, vaikka ovat kalliita. Kaupunki toimii samoin periaattein kuin yksityinen kiinteistön omistaja, eli ei anna tiloja ilmaiseksi tai alennetulla vuokralla
- **Kohteen mukainen käyttö:** pidetään mielessä tilan remonttiin ja viranomais määräyksiin liittyvät rajoitteet
- **Kuntademokratian dilemma:** täytyy palvella strategiaa ja olla resurssinäkökulmasta järkevä, mutta kohteella on myös symbolista poliittista merkitystä. Täytyy huolehtia prosessin avoimuudesta ja osallisuudesta: näkökulman laajentaminen kumppaneihin ja muihin toimijoihin

Laadittavat konseptikuvaukset ja niiden arviointi

Konseptien tavoitteena tuoda konkretiaa ja tehdä vertailukelpoiseksi niiden plussat ja miinukset.

Konseptiin kuvataan:

- Keskeinen kohderyhmä, jolle toiminta suunnataan
- Toiminnan kuvaus / tarina
- Toiminnan kuvaus / käytännön taso
- Toiminnan soveltuvuus tilaan ja alueelle
- Arvio kustannustasosta (henkilö- ja kiinteistöresurssit)
- Kuka toiminnan kustantaa ja miten

Konsepteja voidaan arvioida esim. seuraavilla mittareilla:

- Kuinka laajasti konsepti palvelee kaupunkilaisia?
- Kuinka aktiivista käyttöä tuo taloon?
- Edistääkö osallisuutta/demokratiaa?
- Edistääkö palveluverkoston tasapainoa?
- Kuinka taloudellisesti järkevä yhtälö on?
- Kuinka hyvin käyttö sopii tilaan?
- Onko sijainnilla lisäarvoa toiminnan X näkökulmasta?
- Toteuttaako palvelustrategiaa/visiota?
- Arvio toiminnan vaikuttavuuspotentiaalista?
- Tähtääkö konsepti riittävästi tulevaisuuteen?

